



Śródroczne skonsolidowane sprawozdanie finansowe Grupy kapitałowej Relpol za I kwartał 2025 roku

Sporządzone zgodnie z MSR/MSSF

Żary, 22 maja 2025

Spis treści

I. Sprawozdanie skonsolidowane Grupy kapitałowej Relpol	4
1. Wprowadzenie do sprawozdania finansowego	4
2. Stosowane zasady rachunkowości	6
3. Struktura grupy kapitałowej na dzień 31.03.2025 r.	7
4. Skonsolidowane sprawozdanie finansowe Grupy Kapitałowej za I kwartał 2025 roku	9
5. Zwięzły opis dokonań i niepowodzeń Grupy kapitałowej Relpol	16
II. Noty i dodatkowe informacje objaśniające do sprawozdania skonsolidowanego	25
1. Segmenty działalności	25
2. Stanowisko Zarządu odnośnie możliwości zrealizowania wcześniej publikowanych prognoz wyników na dany rok	27
3. Akcjonariusze posiadający bezpośrednio lub pośrednio przez podmioty zależne co najmniej 5% ogólnej liczby głosów na Walnym Zgromadzeniu	28
4. Zestawienie zmian w stanie posiadania akcji spółki lub uprawnień do nich (opcji) przez osoby zarządzające i nadzorujące, zgodnie z posiadanymi informacjami	28
5. Informacje o zawarciu przez jednostkę dominującą lub jednostkę od niej zależną jednej lub wielu transakcji z podmiotami powiązanymi, jeżeli pojedynczo lub łącznie są one istotne i zostały zawarte na innych warunkach niż rynkowe	28
6. Informacje o udzieleniu przez jednostkę dominującą lub przez jednostkę zależną poręczeń kredytu lub pożyczki lub udzieleniu gwarancji – jednemu podmiotowi lub jednostce zależnej od tego podmiotu, jeżeli łączna wartość istniejących poręczeń lub gwarancji stanowi równowartość co najmniej 10% kapitałów własnych	28
7. Informacje istotne dla oceny sytuacji kadrowej, majątkowej, finansowej, wyniku finansowego Grupy i ich zmian oraz informacje, które są istotne dla oceny możliwości realizacji zobowiązań przez jednostkę dominującą	29
8. Wskazanie czynników, które w ocenie emitenta będą miały wpływ na osiągnięcie przez niego wyniki finansowe w perspektywie co najmniej kolejnego kwartału	29
9. Inne informacje dotyczące zdarzeń z lat ubiegłych	29
10. Zarządzanie ryzykiem finansowym	29
11. Zatrudnienie w Grupie Kapitałowej	30
12. Opis czynników i zdarzeń, w szczególności o nietypowym charakterze, mających znaczący wpływ na osiągnięte wyniki finansowe Spółki	30
13. Objaśnienia dotyczące sezonowości lub cykliczności działalności Spółki	30
14. Informacje dotyczące emisji, wykupu i spłaty dłużnych i kapitałowych papierów wartościowych w okresie objętym sprawozdaniem	31
15. Informacje dotyczące wypłaconej lub zadeklarowanej dywidendy	31
16. Skutki zmian w strukturze Spółki, w tym w wyniku połączenia jednostek gospodarczych, przejęcia lub sprzedaży jednostek grupy kapitałowej, inwestycji długoterminowych, podziału, restrukturyzacji i zaniechania działalności	31
17. Informacja dotycząca należności i zobowiązań warunkowych	31
18. Objaśnienia do rachunku przepływów pieniężnych	32
19. Informacje dotyczące korekt z tytułu rezerw i odpisów aktualizujących aktywa grupy	32
20. Informacja o aktywach i rezerwach z tyt. odroczonego podatku dochodowego w grupie kapitałowej.	33
21. Rozwiązanie wszelkich rezerw na koszty restrukturyzacji	33
22. Aktywa zaklasyfikowane jako przeznaczone do sprzedaży	33
23. Poczynione zobowiązania na rzecz dokonania zakupu rzeczowych aktywów trwałych	34
24. Informacje dotyczące rozliczeń z tytułu spraw sądowych	34

25. Niespłacone pożyczki lub naruszenie postanowień umowy pożyczki, w odniesieniu do których nie podjęto żadnych działań naprawczych do końca okresu sprawozdawczego	34
26. Przesunięcia między poszczególnymi poziomami hierarchii wartości godziwej, która jest stosowana na potrzeby wyceny wartości godziwej instrumentów finansowych	34
27. Zmiana klasyfikacji instrumentów finansowych w wyniku zmiany celu lub wykorzystania tych aktywów	34
28. Inne zdarzenia w okresie sprawozdawczym	34
29. Zdarzenia po dniu bilansowym mogące mieć znaczący wpływ na przyszłe wyniki finansowe	35
30. Potencjalny wpływ wojny w Ukrainie na wyniki Relpol S.A. i grupy kapitałowej	35
31. Zmiany prezentacyjne dokonane w sprawozdaniu skonsolidowanym za rok 2024	35

III. Skrócone sprawozdanie jednostkowe Relpol S.A.37

1. Wybrane dane finansowe ze sprawozdania jednostkowego Relpol S.A.	37
2. Sprawozdanie finansowe Relpol S.A. za I kwartał 2025 roku	38
3. Podsumowanie wyników finansowych Relpol S.A. w I kwartał 2025 roku.....	43
4. Dodatkowe informacje do sprawozdania jednostkowego	44
5. Zmiany prezentacyjne dokonane w sprawozdaniu jednostkowym za rok 2024	49

I. Sprawozdanie skonsolidowane Grupy kapitałowej Relpol

1. Wprowadzenie do sprawozdania finansowego

1.1 Dane o jednostce dominującej

Nazwa spółki: „RELPOL” Spółka Akcyjna.

Siedziba spółki: 68-200 Żary, ul. 11 Listopada 37, woj. lubuskie, Polska.

Organ prowadzący rejestr: Sąd Rejonowy w Zielonej Górze, VIII Wydział Gospodarczy Krajowego Rejestru Sadowego.

Numer KRS: 0000088688

Czas trwania spółki jest nieograniczony.

1.2 Podstawowy przedmiot działalności

Relpol S.A. od 65 lat zajmuje się produkcją komponentów automatyki przemysłowej, w szczególności przekaźników elektromagnetycznych dla różnych gałęzi przemysłu, elektroniki, fotowoltaiki, kolejnictwa, stacji ładowania pojazdów elektrycznych, przekaźników do sterowania i nadzoru, a także gniazd wtykowych do przekaźników.

Opis modelu biznesowego, grupy produktów i możliwości ich zastosowania opisane zostały w sprawozdaniu z działalności spółki i grupy kapitałowej za rok 2024, w części dotyczącej informacji niefinansowych. Sprawozdanie to jest dostępne na <https://www.repol.pl/Relacje-Inwestorskie/Raporty/Raporty-okresowe>

Produkcją przekaźników i gniazd zajmuje się również DP Relpol Altera. Spółka ta produkuje na zlecenie Relpol S.A.

Wiodący przedmiot działalności:

27.12.Z Produkcja aparatury rozdzielczej i sterowniczej energii elektrycznej.

1.3 Władze spółki

Zarząd Spółki

1. Krzysztof Pałgan - Prezes Zarządu
2. Monika Kuriata – Wiceprezes Zarządu
3. Bartłomiej szydłowski - Członek Zarządu

Rada Nadzorcza

1. Zbigniew Derdziuk - Przewodniczący Rady Nadzorczej
2. Piotr Osiński - Wiceprzewodniczący Rady Nadzorczej
3. Adam Ambroziak
4. Agnieszka Trompka
5. Ewa Górska

Zmiany we władzach Spółki

W okresie od 01.01.2025 r. do dnia publikacji sprawozdania nie było zmian w Zarządzie Spółki ani w Radzie Nadzorczej.

1.4 Kapitał akcyjny

Kapitał akcyjny wynosi 48.045.965 zł i składa się z 9.609.193 sztuk akcji na okaziciela o wartości nominalnej 5 zł każda. Wszystkie wyemitowane akcje znajdują się w obrocie giełdowym.

Kapitał akcyjny dzieli się na:

- 360 300 akcji serii A na okaziciela
- 240 200 akcji serii B na okaziciela
- 254 605 akcji serii C na okaziciela
- 18 458 akcji serii D na okaziciela
- 8 735 630 akcji serii E na okaziciela

Ilość akcji i ilość głosów na WZA jest taka sama.

Wszystkie akcje mają jednakowe prawo do dywidendy.

1.5 Oświadczenie o zgodności

Niniejsze skrócone śródroczne skonsolidowane sprawozdanie finansowe zostało sporządzone zgodnie z wymogami Międzynarodowego Standardu Sprawozdawczości Finansowej zatwierdzonego przez Unię Europejską (MSSF UE) MSR 34 Śródroczna sprawozdawczość finansowa.

Zarząd jednostki dominującej wykorzystał swoją najlepszą wiedzę, co do zastosowania standardów i interpretacji, jak również metod i zasad wyceny poszczególnych pozycji skróconego śródrocznego skonsolidowanego sprawozdania finansowego Grupy kapitałowej Relpol zgodnie z MSSF UE na dzień 31.03.2025 r. Przedstawione zestawienia i objaśnienia zostały ustalone przy dołożeniu należytej staranności.

Niniejsze Skrócone śródroczne skonsolidowane sprawozdanie finansowe składa się ze:

- skróconego sprawozdania z sytuacji finansowej,
- skróconego rachunku zysków i strat,
- skróconego sprawozdania z całkowitych dochodów,
- skróconego sprawozdania ze zmian w kapitale własnym,
- skróconego sprawozdania z przepływów pieniężnych oraz
- wybranych not objaśniających.

Zaprezentowane dane finansowe na dzień 31.12.2024 r. zostały zbadane przez podmiot audytorski, dane kwartalne nie były badane.

2. Stosowane zasady rachunkowości

2.1 Ogólne informacje o sprawozdaniu

Okres objęty sprawozdaniem: od 01.01.2025 r. do 31.03.2025 r.

Dane porównywalne za okres od 01.01.2024 r. do 31.03.2024 r.

Format sprawozdania finansowego

Niniejsze sprawozdanie finansowe zostało sporządzone w oparciu o zasadę kosztu historycznego.

Zatwierdzenie sprawozdania finansowego

Sprawozdanie finansowe za I kwartał 2025 r. zostało zatwierdzone przez Zarząd Relpol S.A., a data jego publikacji ustalona została na 22.05.2025 r.

Istotność

Na potrzeby niniejszego sprawozdania przyjęto istotność w wysokości 1% sumy bilansowej.

Rok obrotowy

Rokiem obrotowym jest rok kalendarzowy.

Okres sprawozdawczy

Okresami sprawozdawczymi są okresy kwartalne (na koniec I i III kwartału roku), okres półroczny (na koniec półrocza) i okres roczny (na koniec każdego roku kalendarzowego).

Miejsce prowadzenia ksiąg rachunkowych

Księgi rachunkowe prowadzone są w siedzibie spółki w Żarach.

Waluta funkcjonalna i waluta sprawozdania

Walutą funkcjonalną jednostki dominującej i Relpol Elektronik jest złoty polski.

Walutą funkcjonalną spółek Relpol Altera i DP Relpol Altera jest hrywna ukraińska. Sprawozdanie spółki DP Relpol Altera dla celów sporządzenia sprawozdania skonsolidowanego przeliczane jest na PLN. Spółka Relpol Altera jest wyłączona z konsolidacji.

Walutą funkcjonalną spółki Relpol Eltim w Rosji jest rubel rosyjski. Spółka jest wyłączona z konsolidacji.

Walutą prezentacyjną skonsolidowanego sprawozdania finansowego jest złoty polski. Wszystkie wartości w sprawozdaniu, o ile nie wykazano inaczej, podane są w tysiącach zł.

2.2 Przyjęte zasady sporządzenia sprawozdania

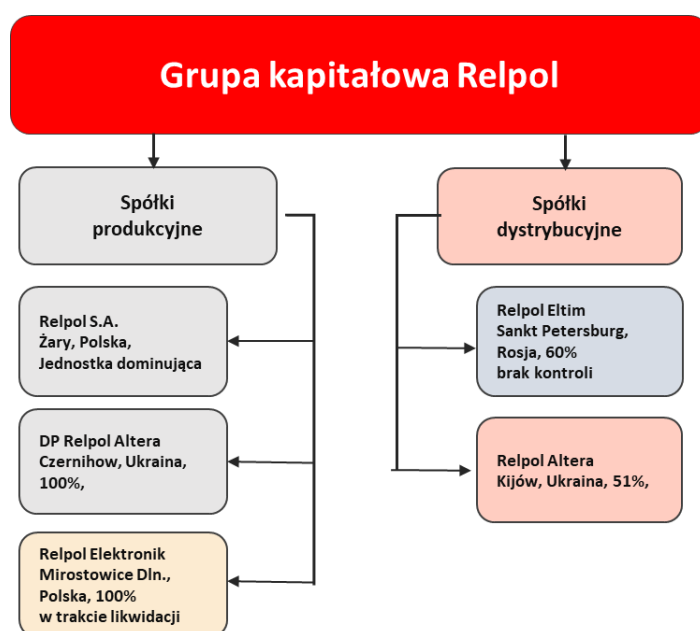
Relpol zastosował takie same zasady rachunkowości, jak przy sporządzaniu Skonsolidowanego sprawozdania rocznego GK Relpol za 2024 r. Sprawozdanie to dostępne jest na stronie internetowej spółki www.relpol.pl

Zastosowano jednakowe zasady rachunkowości we wszystkich konsolidowanych spółkach za wyjątkiem przyjętych nowych i zmienionych standardów rachunkowości. Opublikowane, lecz nie obowiązujące do dnia publikacji niniejszego śródrocznego skróconego skonsolidowanego sprawozdania finansowego zmiany MSSF, Grupa kapitałowa zamierza przyjąć zgodnie z datą ich wejścia w życie.

Grupa ujawniła szczegółowe informacje dotyczące wpływu zastosowania nowych i zmienionych standardów MSR/MSSF w skonsolidowanym i jednostkowym sprawozdaniu za rok obrotowy zakończony 31.12.2024.

3. Struktura grupy kapitałowej na dzień 31.03.2025 r.

Relpol S.A. jest jednostką dominującą w grupie kapitałowej i sporządza skonsolidowane sprawozdania finansowe.



3.1 Wykaz spółek objętych sprawozdaniem skonsolidowanym

1. **Relpol S.A.** jednostka dominująca - metoda pełna.
2. **DP Relpol Altera Sp. z o.o.** - metoda pełna. Spółka zależna z siedzibą w Czerniachowie w Ukrainie. Przedmiotem działalności spółki jest produkcja wyłącznie na potrzeby Relpol S.A. W I kw. 2025 r. spółka osiągnęła 1.684 tys. zł przychodów ze sprzedaży wypracowując 84 tys. zł straty netto.
3. **Relpol Elektronik Sp. z o.o.** - metoda pełna. Spółka zależna z siedzibą w Mirostowicach Dolnych, z kapitałem zakładowym w wysokości 50 tys. zł. Po przeniesieniu jej działalności do Relpol S.A., spółka ta w styczniu 2022 r. postawiona została w stan likwidacji. W I kw. 2025 roku Spółka wykazała 34 tys. zł straty netto.

3.2 Spółki wyłączone z konsolidacji

1. **Relpol Eltim Sp. z o.o.** –spółka z siedzibą w Sankt Petersburgu. Relpol posiada 60% udziałów w spółce. W I kw. 2025 r. spółka osiągnęła 499 tys. zł przychodów ze sprzedaży i poniosła 16 tys. zł straty netto. Od lutego 2022 r. Relpol S.A. nie zawiera transakcji handlowych z tą spółką oraz nie sprawuje nad nią kontroli.
2. **Relpol Altera Sp. z o.o.** - spółka zależna z siedzibą w Kijowie. Relpol S.A. posiada w tej spółce 51% udziałów. Kapitał zakładowy wynosi 235 tys. zł. W I kw. 2025 r. spółka osiągnęła 14 tys. zł przychodów ze sprzedaży, wypracowując 1 tys. zł zysku netto.

Spółki wyłączone z konsolidacji to spółki, które nie mają istotnego wpływu na wyniki skonsolidowane lub nad którymi jednostka dominująca nie sprawuje kontroli.

Relpol wdrożył jednolite zasady rachunkowości i sprawozdawczości w spółkach grupy kapitałowej objętych konsolidacją.

3.3 Wykaz wewnętrznych jednostek organizacyjnych samodzielnie sporządzających sprawozdanie finansowe

Relpol nie posiada wewnętrznych jednostek organizacyjnych samodzielnie sporządzających sprawozdanie finansowe.

3.4 Sprawozdanie skonsolidowane zostało sporządzone przy założeniu, że podmioty z grupy kapitałowej z pewnymi wyjątkami będą kontynuowały swoją działalność w przyszłości

Skonsolidowane sprawozdanie finansowe zostało sporządzone przy założeniu kontynuowania działalności gospodarczej przez spółkę i grupę kapitałową w dającej się przewidzieć przyszłości (za wyjątkiem spółki Relpol Elektronik, która jest w trakcie likwidacji) oraz nie istnieją okoliczności wskazujące na zagrożenie kontynuowania tej działalności. Czas trwania grupy kapitałowej jest nieograniczony.

4. Skonsolidowane sprawozdanie finansowe Grupy Kapitałowej za I kwartał 2025 roku

WYBRANE DANE FINANSOWE SPRAWOZDANIA SKONSOLIDOWANEGO	w tys. zł	w tys. zł	w tys. EUR	w tys. EUR
	Za 1 kwartał okres od 01.01.2025 do 31.03.2025	Za 1 kwartał okres od 01.01.2024 do 31.03.2024	Za 1 kwartał okres od 01.01.2025 do 31.03.2025	Za 1 kwartał okres od 01.01.2024 do 31.03.2024
RACHUNEK ZYSKÓW I STRAT				
Przychody netto ze sprzedaży produktów, towarów i materiałów	27 232	31 263	6 507	7 253
Zysk (strata) z działalności operacyjnej	-2 128	-1 774	-509	-411
Zysk (strata) brutto	-2 133	-2 020	-510	-467
Zysk (strata) netto	-2 038	-1 810	-487	-419
SPRAWOZDANIE Z PRZEPŁYWÓW PIENIĘŻNYCH				
Przepływy pieniężne netto z działalności operacyjnej	1 877	9 185	449	2 126
Przepływy pieniężne netto z działalności inwestycyjnej	-144	-3 478	-34	-805
Przepływy pieniężne netto z działalności finansowej	-2 078	-5 798	-497	-1 342
Przepływy pieniężne netto, razem	-345	-91	-82	-21
SPRAWOZDANIE Z SYTUACJI FINANSOWEJ	Stan na 31.03.2025	Stan na 31.12.2024	Stan na 31.03.2025	Stan na 31.12.2024
Aktywa razem	132 124	135 209	31 579	31 643
Zobowiązania długoterminowe	14 517	15 506	3 470	3 629
Zobowiązania krótkoterminowe	22 976	23 043	5 492	5 393
Kapitał własny ogółem	94 631	96 660	22 618	22 621
Kapitał zakładowy	48 046	48 046	11 484	11 244
POZOSTAŁE				
Liczba akcji	9 609 193	9 609 193	9 609 193	9 609 193
Liczba akcji przyjęta do ustalenia rozwodnionego zysku	9 609 193	9 609 193	9 609 193	9 609 193
Zysk zanualizowany (strata) na jedną akcję zwykłą (w zł / EUR)	-0,81	0,11	-0,19	0,03
Zysk (strata) za okres sprawozdawczy na jedną akcję zwykłą (w zł / EUR)	-0,21	-0,19	-0,05	-0,04
Wartość księgowa na jedną akcję (w zł / EUR)	9,85	10,06	2,35	2,35
Zadeklarowana lub wypłacona dywidenda na jedną akcję (w zł / EUR)	0,00	0,00	0,00	0,00

Sposób przeliczenia kwot w tabeli „Wybrane dane finansowe” na euro

W celu przeliczenia powyższych kwot użyto średniego kursu NBP obowiązującego dla euro w poszczególnych dniach bilansowych i przedziałach czasowych:

	Kurs średni za okres od 01.01.2025 do 31.03.2025	Kurs średni za okres od 01.01.2024 do 31.03.2024	Kurs na dzień 31.03.2025	Kurs na dzień 31.12.2024
Kurs EUR/ PLN	4,1848	4,3211	4,1839	4,2730

w tys. zł

SKRÓCONY SKONSOLIDOWANY RACHUNEK ZYSKÓW I STRAT	od 01.01.2025 do 31.03.2025	od 01.01.2024 do 31.03.2024
Przychody netto ze sprzedaży produktów, towarów i materiałów	27 232	31 263
Koszt sprzedanych produktów, towarów i materiałów	24 555	27 837
Zysk (strata) brutto ze sprzedaży	2 677	3 426
Koszty sprzedaży	353	284
Koszty ogólnego zarządu	4 709	4 790
Pozostałe przychody operacyjne	351	81
Pozostałe koszty operacyjne	94	207
Zysk (strata) z działalności operacyjnej	-2 128	-1 774
Przychody finansowe	267	6
Koszty finansowe	272	252
Zysk (strata) brutto	-2 133	-2 020
Podatek dochodowy	-95	-210
Zysk (strata) netto z działalności kontynuowanej	-2 038	-1 810
Zysk / strata netto na działalności zaniechanej	0	0
Zysk (strata) netto	-2 038	-1 810
Przypadający akcjonariuszom jednostki dominującej	-2 038	-1 810
Przypadający na udziały niekontrolujące	0	0

ZYSK NA AKCJĘ	od 01.01.2025 do 31.03.2025	od 01.01.2024 do 31.03.2024
Zysk (strata) na jedną akcję	-0,21	-0,19
Podstawowy zysk (podstawowa strata) przypadający na jedną akcję z działalności kontynuowanej	-0,21	-0,19
Podstawowy zysk (podstawowa strata) przypadający na jedną akcję z działalności zaniechanej	-0,21	-0,19
Rozwodniony zysk (strata) na jedną akcję	-0,21	-0,19
Rozwodniony zysk (rozwodniona strata) przypadający na jedną akcję z działalności kontynuowanej	-0,21	-0,19
Rozwodniony zysk (rozwodniona strata) przypadający na jedną akcję z działalności zaniechanej	0,00	0,00

w tys. zł

SKRÓCONE SKONSOLIDOWANE SPRAWOZDANIE Z CAŁKOWITYCH DOCHODÓW	od 01.01.2025 do 31.03.2025	od 01.01.2024 do 31.03.2024
Zysk (strata) netto	-2 038	-1 810
Inne całkowite dochody	9	-488
Inne całkowite dochody, które nie zostaną przeklasyfikowane do zysku lub straty, po opodatkowaniu, w tym:	0	0
Inne całkowite dochody, po opodatkowaniu, zyski (straty) z tytułu ponownych wycen programów określonych świadczeń	0	0
Inne całkowite dochody, które zostaną przeklasyfikowane do zysku lub straty, po opodatkowaniu	9	-488
Całkowite dochody ogółem, w tym:	-2 029	-2 298
Przypadający akcjonariuszom jednostki dominującej	-2 029	-2 298
Przypadający na udziały niekontrolujące	0	0

w tys. zł

SKRÓCONE SKONSOLIDOWANE SPRAWOZDANIE Z SYTUACJI FINANSOWEJ	Stan na 31.03.2025	Stan na 31.12.2024	Stan na 31.03.2024
AKTYWA			
Aktywa trwałe (długoterminowe)	70 170	71 483	73 151
Rzeczowe aktywa trwałe	46 694	46 757	46 899
Aktywa z tytułu praw do użytkowania	6 632	7 241	4 326
Wartości niematerialne	16 844	17 399	21 880
Aktywa finansowe	0	0	0
Należności długoterminowe	0	86	46
Aktywa z tytułu podatku odroczonego	0	0	0
Aktywa obrotowe nie przeznaczone do sprzedaży	61 954	63 726	65 040
Zapasy	37 077	37 395	36 253
Należności z tytułu dostaw i usług oraz pozostałe należności	24 295	25 404	26 602
Należności z tytułu podatku dochodowego	0	0	847
Krótkoterminowe aktywa finansowe	0	0	0
Środki pieniężne i ich ekwiwalenty	582	927	1 338
Aktywa trwałe zaklasyfikowane jako przeznaczone do sprzedaży	0	0	0
Aktywa obrotowe razem	61 954	63 726	65 040
SUMA AKTYWÓW	132 124	135 209	138 191

w tys. zł

SKRÓCONE SKONSOLIDOWANE SPRAWOZDANIE Z SYTUACJI FINANSOWEJ	Stan na 31.03.2025	Stan na 31.12.2024	Stan na 31.03.2024
PASYWA			
Kapitał własny przypadający akcjonariuszom jednostki dominującej	94 631	96 660	102 515
Kapitał podstawowy	48 046	48 046	48 046
Pozostałe kapitały rezerwowe	-2 398	-2 366	-1 839
Nadwyżka ceny emisyjnej powyżej wartości nominalnej udziałów	83	83	83
Zyski/straty zatrzymane, w tym:	48 900	50 897	56 225
- wynik okresu	-2 038	-7 542	-1 810
Udziały niekontrolujące	0	0	0
Kapitał własny ogółem	94 631	96 660	102 515
Zobowiązania długoterminowe	14 517	15 506	16 019
Długoterminowe kredyty bankowe i pożyczki	8 163	8 784	12 848
Długoterminowe zobowiązania finansowe	3 873	4 223	966
- w tym zobowiązania z tytułu leasingu	3 873	4 223	966
Zobowiązania z tytułu dostaw i usług oraz pozostałe zobowiązania długoterminowe	0		0
Rezerwa z tytułu odroczonego podatku dochodowego	690	816	719
Rezerwy długoterminowe	1 791	1 683	1 486
- rezerwy długoterminowe z tytułu świadczeń pracowniczych	1 791	1 683	1 486
- inne rezerwy długoterminowe	0	0	0
Zobowiązania krótkoterminowe	22 976	23 043	19 657
Zobowiązania z tytułu dostaw i usług oraz pozostałe zobowiązania	12 962	12 062	12 451
Krótkoterminowe zobowiązania finansowe	1 359	1 398	723
- w tym zobowiązania z tytułu leasingu	1 359	1 398	723
Zobowiązania z tytułu podatku dochodowego	11	24	0
Krótkoterminowe kredyty bankowe i pożyczki	6 973	8 130	4 899
Rezerwy krótkoterminowe	1 671	1 429	1 584
- rezerwy krótkoterminowe z tytułu świadczeń pracowniczych	1 629	1 376	1 531
- inne rezerwy krótkoterminowe	42	53	53
Zobowiązania wchodzące w skład grup przeznaczonych do sprzedaży	0	0	0
Zobowiązania krótkoterminowe razem	22 976	23 043	19 657
Zobowiązania razem	37 493	38 549	35 676
SUMA PASYWÓW	132 124	135 209	138 191

w tys. zł

SKONSOLIDOWANE SPRAWOZDANIE Z PRZEPŁYWÓW PIENIĘŻNYCH	od 01.01.2025 do 31.03.2025	od 01.01.2024 do 31.03.2024
I. Zysk (strata) brutto	-2 133	-2 020
II. Korekty razem	4 034	11 226
1. Udział w (zyskach) stratach netto jednostek wycenianych metodą praw własności	0	0
2. Amortyzacja	1 457	1 449
3. Przychody z tytułu odsetek	-5	-4
4. Koszty z tytułu odsetek	215	107
5. (Zyski) straty z tytułu różnic kursowych	-281	-62
6. (Zysk) strata z działalności inwestycyjnej	-28	-19
7. Zmiana stanu rezerw	354	464
8. Zmiana stanu zapasów	318	8 408
9. Zmiana stanu należności	1 420	1 635
10. Zmiana stanu zobowiązań krótkoterminowych, z wyjątkiem pożyczek i kredytów	1 101	-398
11. Zmiana stanu rozliczeń międzyokresowych	-517	-354
12. Inne korekty	-2 133	0
III. Środki pieniężne z działalności (wykorzystane w działalności) (I + II)	1 901	9 206
1. Odsetki otrzymane, zaliczane do działalności operacyjnej	0	0
2. Dywidendy otrzymane, zaliczane do działalności operacyjnej	0	0
3. Wypłacone odsetki, zaliczane do działalności operacyjnej	0	0
4. Podatek dochodowy zapłacony/zwrócony	-24	-21
A. Przepływy środków pieniężnych z działalności operacyjnej	1 877	9 185
1. Wpływy ze sprzedaży rzeczowych aktywów trwałych	0	45
2. Wpływy ze sprzedaży wartości niematerialnych	0	0
3. Nabycie rzeczowych aktywów trwałych	-144	-773
4. Nabycie wartości niematerialnych	0	-2 750
5. Inne wpływy lub wydatki	0	0
B. Przepływy środków pieniężnych z działalności inwestycyjnej	-144	-3 478
1. Otrzymane kredyty i pożyczki	0	0
2. Nabycie akcji (udziałów) własnych	0	0
3. Dywidendy i inne wypłaty na rzecz właścicieli	0	0
4. Spłaty kredytów i pożyczek	-1 576	-5 443
5. Płatności zobowiązań z tytułu umów leasingu finansowego	-292	-252
6. Odsetki	-210	-103
7. Wpływy z dotacji	0	0
C. Przepływy środków pieniężnych z działalności finansowej	-2 078	-5 798
D. Przepływy pieniężne netto razem	-345	-91
E. Wpływ zmian z tytułu różnic kursowych na stan środków pieniężnych	0	0
F. Bilansowa zmiana środków pieniężnych	-345	-91
G. Środki pieniężne na początek okresu	927	1 429
H. Środki pieniężne na koniec okresu, w tym:	582	1 338
- o ograniczonej możliwości dysponowania	528	937

w tys. zł

SPRAWOZDANIE ZE ZMIAN W KAPITALE WŁASNYM	Kapitał podstawowy	Pozostałe kapitały rezerwowe	Nadwyżka ceny emisyjnej powyżej wartości nominalnej udziałów	Zysk/ strata zatrzymane	Razem	Kapitały przypadające na udziały niekontrolujące	Kapitał własny ogółem
Saldo na dzień 01.01.2025 roku	48 046	-2 366	83	50 897	96 660	0	96 660
Dywidendy ujęte jako wypłaty na rzecz właścicieli	0	0	0	0	0	0	0
Pozostałe zmiany w kapitale własny	0	0	0	0	0	0	0
Całkowite dochody ogółem, w tym:	0	-32	0	-1 997	-2 029	0	-2 029
- zyski netto za okres	0	0		-2 038	-2 038	0	-2 038
- inne całkowite dochody za okres	0	-32	0	41	9	0	9
Zwiększenie (zmniejszenie) wartości kapitału własnego	0	-32	0	-1 997	-2 029	0	-2 029
Saldo na 31.03.2025 roku	48 046	-2 398	83	48 900	94 631	0	94 631

w tys. zł

SPRAWOZDANIE ZE ZMIAN W KAPITALE WŁASNYM	Kapitał podstawowy	Pozostałe kapitały rezerwowe	Nadwyżka ceny emisyjnej powyżej wartości nominalnej udziałów	Zysk/ strata zatrzymane	Razem	Kapitały przypadające na udziały niekontrolujące	Kapitał własny ogółem
Saldo na dzień 01.01.2024 roku	48 046	-1 813	83	58 497	104 813	0	104 813
Dywidendy ujęte jako wypłaty na rzecz właścicieli		0	0	0	0	0	0
Pozostałe zmiany w kapitale własny		0	0	0	0	0	0
Całkowite dochody ogółem, w tym:		-553	0	-7 600	-8 153	0	-8 153
- zyski netto za okres		0	0	-7 542	-7 542	0	-7 542
- inne całkowite dochody za okres		-553	0	-58	-611	0	-611
Zwiększenie (zmniejszenie) wartości kapitału własnego		-553	0	-7 600	-8 153	0	-8 153
Saldo na 31.12.2024 roku	48 046	-2 366	83	50 897	96 660	0	96 660

							w tys. zł
SPRAWOZDANIE ZE ZMIAN W KAPITALE WŁASNYM	Kapitał podstawowy	Pozostałe kapitały rezerwowe	Nadwyżka ceny emisyjnej powyżej wartości nominalnej udziałów	Zysk/strata zatrzymane	Razem	Kapitały przypadające na udziały niekontrolujące	Kapitał własny ogółem
Saldo na dzień 01.01.2024 roku	48 046	-1 813	83	58 497	104 813	0	104 813
Dywidendy ujęte jako wypłaty na rzecz właścicieli	0	0	0	0	0	0	0
Pozostałe zmiany w kapitale własny	0	0	0	0	0	0	0
Całkowite dochody ogółem, w tym:	0	-26	0	-2 272	-2 298	0	-2 298
- zyski netto za okres	0	0	0	-1 810	-1 810	0	-1 810
- inne całkowite dochody za okres	0	- 26	0	-462	-488	0	-488
Zwiększenie (zmniejszenie) wartości kapitału własnego	0	-26	0	-2 272	-2 298	0	-2 298
Saldo na 31.03.2024 roku	48 046	-1 839	83	56 225	102 515	0	102 515

5. Zwięzły opis dokonań i niepowodzeń Grupy kapitałowej Relpol

5.1 Podsumowanie

Wybrane dane finansowe grupy kapitałowej	od 01.01.2025 do 31.03.2025	od 01.01.2024 do 31.03.2024
Przychody ze sprzedaży w tys. zł	27 232	31 263
Zysk brutto na sprzedaży w tys. zł	2 677	3 426
Marża brutto na sprzedaży	9,8%	11,0%
EBITDA w tys. zł	-671	-325
Marża EBITDA	-2,5%	-1,0%
EBIT w tys. zł	-2 128	-1 774
Marża EBIT	-7,8%	-5,7%
Skonsolidowany zysk/ strata netto w tys. zł	-2 038	-1 810
Marża netto	-7,4%	-5,8%
Wynik netto przypadający akcjonariuszom jednostki dominującej w tys. zł	-2 038	-1 810

Trudne warunki rynkowe dla działalności Grupy kapitałowej utrzymywały się również w I kw. 2025 r., co też znalazło odzwierciedlenie w wynikach finansowych. Przychody ze sprzedaży były o 4.031 tys. zł niższe (o 12,9%) niż w I kw. 2024 r., który był najlepszym pod względem przychodów kwartałem 2024 roku.

Sprzedaż na rynki zagraniczne wyniosła 16.675 tys. zł i była o 23,6% niższa niż w I kw. 2024. Największy wpływ miał spadek sprzedaży do Niemiec. Tym samym udział rynku niemieckiego zmniejszył się z 42% w I kw. 2024 do 34% w I kw. 2025. Sprzedaż na rynek krajowy wyniosła 10.557 tys. zł i była o 12% wyższa niż w I kwartale 2024 r. Udział rynku krajowego w strukturze sprzedaży wzrósł do blisko 39%. Może to wróżyć poprawę sytuacji na rynku krajowym.

Stawiając czoła sytuacji rynkowej Grupa kontynuowała działania w celu ograniczenia kosztów i minimalizacji strat. Były to między innymi:

- negocjacje cenowe z dostawcami,
- działania w kierunku pozyskania nowych klientów,
- poprawa efektywności linii produkcyjnych,
- wzrost cen dla odbiorców,
- ograniczenie zatrudnienia.

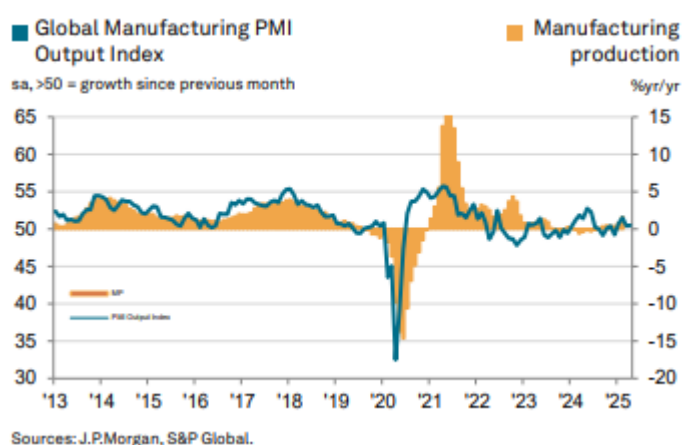
Pomimo osiągnięcia najwyższego od trzech kwartałów poziomu przychodów i działaniach w kierunku ograniczenia kosztów, nie udało się grupie wypracować dodatniego wyniku netto. Strata netto grupy kapitałowej wyniosła w I kw. 2025 roku 2.038 tys. zł i była o 12,6% wyższa wobec straty netto poniesionej w I kw. 2024 (-1.810 tys. zł). Prowadzone działania oszczędnościowe będą widoczne w III i IV kw. roku.

W stosunku do 31.12.2024 r. o 1.313 tys. zł zwiększyły się aktywa trwałe grupy kapitałowej. Największe zmiany w aktywach trwałych dotyczyły zmniejszenia się aktywów z tyt. praw do użytkowania oraz wartości niematerialnych. O 1.772 tys. zł zmniejszył się również stan aktywów obrotowych, w tym o 1.109 tys. zł spadły należności z tyt. dostaw i usług oraz pozostałe należności.

Zmiany wystąpiły też w pasywach grupy kapitałowej. Na dzień 31.03.2025 roku w stosunku do 31.12.2024 r. o 2.029 tys. zł zmniejszył się stan kapitałów własnych. Ponadto o 1.056 tys. zł zmniejszyły się zobowiązania ogółem, w tym o 989 tys. zł zobowiązania długoterminowe. Zmiany w zobowiązaniach krótkoterminowych dotyczyły stanu kredytów bankowych, które zmniejszyły się o 1.157 tys. zł oraz wzrostu zobowiązań z tyt. dostaw i pozostałych zobowiązań.

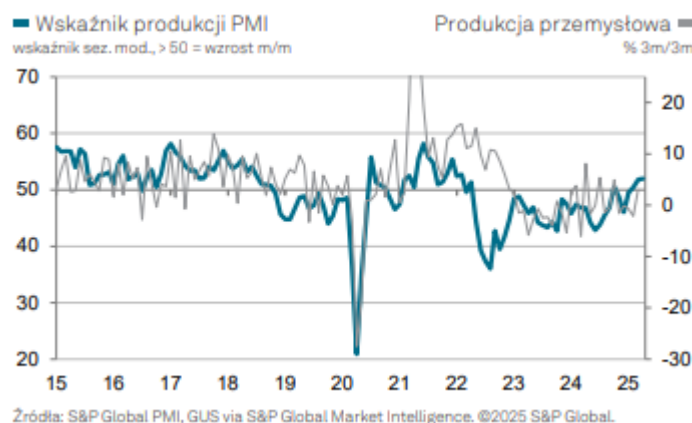
Od początku 2025 roku, niektóre gospodarki w strefie euro wykazały oznaki poprawy. Najnowsze dane wskazują na pewną stabilizację w sektorze produkcji, choć dynamika wzrostu pozostaje nadal nierównomierna. PMI (Purchasing Managers' Index), który służy do oceny koniunktury w sektorze produkcji wzrósł z 48,6 w marcu do 49,0 w kwietniu i był najwyższy od 32 miesięcy. Jest to czwarty z rzędu wzrost tego wskaźnika, a jego wartość zbliża się powoli do granicy 50, która oddziela fazę wzrostu od recesji.¹ Wzrost produkcji został osiągnięty pomimo dalszego spadku wolumenu nowych zamówień.

W poszczególnych krajach strefy euro sytuacja jest zróżnicowana. Najlepiej radziły sobie Grecja (53,2) i Irlandia (53,0). Niemniej jednak, największe gospodarki europejskie wciąż jeszcze znajdują się poniżej progu 50, chociaż ich odczyty PMI są najwyższe od ponad roku. Niemcy osiągnęły PMI na poziomie 48,4 najwyższym od 32 miesięcy, Francja 48,7 najwyższym od 27 miesięcy, a Włochy 49,3 najwyższym od 13 miesięcy.



Na poziomie globalnym, indeks PMI dla produkcji przemysłowej spadł z 50,3 w marcu do 49,8 w kwietniu 2025 roku, wskazując na nieco gorszą kondycję światowego sektora produkcji. Wśród krajów, które wykazały największy wzrost, znajdują się Indie, Grecja, Filipiny i Irlandia, natomiast najstabilniej radziły sobie Meksyk, Kolumbia, Wielka Brytania oraz Austria.² Strefa Euro znalazła się w połowie skali.

W Polsce sytuacja w sektorze przemysłowym w kwietniu 2025 roku była stabilna, a wskaźnik PMI wyniósł 50,2, co oznacza minimalny wzrost w porównaniu do 50,7 w marcu. Trend wzrostowy utrzymuje się od 4 miesięcy. Rosła produkcja i zatrudnienie, natomiast popyt na towary przemysłowe nieznacznie osłabł. Nowe zamówienia nieznacznie spadły, głównie z powodu niskiego eksportu³.



¹ <https://www.pmi.spglobal.com/Public/Home/PressRelease/8d3b5d1925094c7d9aa2c249af78c506>

² <https://www.pmi.spglobal.com/Public/Home/PressRelease/0ab35912a13645e4befe70a6f69bc61a>

³ <https://www.pmi.spglobal.com/Public/Home/PressRelease/1fa3cf654b4c4fb78cbd69c64f3c4a69>

W ocenie Zarządu Spółki pierwsza połowa roku 2025 będzie równie trudna, jednak z perspektywą pozytywnej zmiany pod koniec roku. Pojawiają się przesłanki wskazujące na powolną poprawę sytuacji rynkowej w kolejnych miesiącach, szczególnie w obszarze przekazników przemysłowych i akcesoriów do nich, czyli produktów przeznaczonych do energetyki. Stopniowo poprawia się sytuacja u części klientów krajowych i zagranicznych, co można wnioskować po rosnącej ilości napływających zamówień. W Polsce istotnym czynnikiem wspierającym wzrost gospodarczy mają być inwestycje publiczne, zwłaszcza te związane z obronnością oraz realizacją projektów z Krajowego Planu Odbudowy, w tym wspieranie transformacji energetycznej. Oczekiwany wzrost PKB w 2025 roku ma wynieść 3,7%, co wskazuje na dalszy rozwój gospodarki. Należy się jednak spodziewać również wzrostu kosztów działalności spowodowanych inflacją i cenami energii.

Z uwagi na krótsze terminy dostaw względem lat ubiegłych, klienci nie składają zamówień z dużym wyprzedzeniem, co utrudnia prognozowanie portfela zamówień oraz długoterminowych zmian rynkowych. Dalszy rozwój będzie w dużej mierze zależny od efektywności realizacji inwestycji publicznych, postępu w transformacji energetycznej oraz stabilizacji sytuacji na rynku międzynarodowym.

5.2 Udział jednostki dominującej w wynikach grupy

Najważniejszy wpływ na wyniki grupy kapitałowej ma Relpol S.A. Udział sprzedaży spółki matki w sprzedaży skonsolidowanej za I kw. 2025 r. wyniósł 100%, a w przypadku wyniku netto było to 96%.

5.3 Korekty i wyłączenia konsolidacyjne

W związku ze wzajemnymi obrotami pomiędzy jednostką dominującą a spółką zależną objętą konsolidacją, przychody ze sprzedaży pomniejszone zostały o kwotę 1.689 tys. zł, tak samo jak koszty sprzedanych produktów i towarów. Dokonano również wyłączeń konsolidacyjnych dotyczących marży na zapasach. W bilansie wyeliminowano wzajemne należności i zobowiązania.

5.4 Przychody ze sprzedaży i ich struktura

Grupa kapitałowa osiągnęła 27.232 tys. zł przychodów ze sprzedaży, co stanowi 12,9% spadku w porównaniu do I kw. 2024 r., który pod względem przychodów był najlepszym kwartałem Spółki i Grupy kapitałowej w 2024 roku.

w tys. zł

Wyszczególnienie	od 01.03.2025 do 31.03.2025	Udział %	od 01.03.2024 do 31.03.2024	Udział %
Polska	10 557	38,77%	9 419	30,13%
Sprzedaż na rynkach zagranicznych w tym: m.in:	16 675	61,23%	21 844	69,87%
Europa w tym m.in.:	13 163	48,34%	18 103	58,69%
<i>Niemcy</i>	9 295	34,13%	13 269	42,44%
<i>Włochy</i>	911	3,35%	1 125	3,6%
Azja	2 402	8,82%	1 945	6,22%
Ameryka Północna	364	1,33%	788	2,52%
Ameryka Południowa	278	1,02%	316	1,01%
Australia i inne	468	1,72%	446	1,43%
Razem	27 232	100,00%	31 263	100,00%

W I kwartale 2025 r. Grupa kapitałowa odnotowała 12,1% wzrostu sprzedaży na rynku krajowym i 23,6% spadku na rynkach zagranicznych.

Sprzedaż na rynek krajowy wzrosła do 38%. Największe znaczenie ma rynek europejski, szczególnie niemiecki, którego udział skurczył się do 34%. Sprzedaż na pozostałe kontynenty jest nieregularna. Rośnie udział sprzedaży do Azji.

Kursy walut i przychody ze sprzedaży

Przychody ze sprzedaży i kursy walut	od 01.01.2025 do 31.03.2025	od 01.01.2024 do 31.03.2024	Zmiana I Q 2025/ I Q 2024
Przychody ze sprzedaży w tys. zł	27 232	31 263	-12,9%
Kurs EUR śr. w zł	4,1848	4,3211	-3,2%
Kurs USD śr. w zł	3,9737	3,9941	-0,5%
Kurs UAH śr. w zł	0,0957	0,1046	-8,5%

Wysoki udział eksportu w strukturze przychodów sprawia, że poziom i zmienność kursów walutowych mają istotny wpływ na wielkość przychodów oraz końcowy wynik finansowy Spółki. Największe znaczenie w tym kontekście ma rynek europejski, który dominuje w strukturze sprzedaży, co sprawia, że zarówno poziom kursu euro, jak i jego zmienność mają kluczowe znaczenie.

W analizowanym okresie sytuacja na rynku walutowym wykazywała istotne wahania. Na początku 2023 roku kurs euro względem złotego utrzymywał się na relatywnie wysokim poziomie, przekraczając 4,70 zł. W kolejnych miesiącach pojawił się wyraźny trend spadkowy, który doprowadził do obniżenia kursu do około 4,40 zł. We wrześniu 2024 roku kurs euro

doświadczył krótkotrwałego odbicia, po którym nastąpiła kolejna faza deprecjacji, trwająca aż do końca pierwszego kwartału 2025 roku. Średni kurs euro w pierwszym kwartale 2025 roku wyniósł 4,18 zł, co stanowi spadek o 3,3% w porównaniu do tego samego okresu roku poprzedniego, kiedy kurs wyniósł 4,32 zł.

Notowania dolara amerykańskiego wykazywały nieco bardziej dynamiczne zmiany. Na początku 2023 roku kurs USD/PLN podążał za kierunkiem kursu euro. W IV kwartale 2024 roku miało miejsce kilkumiesięczne odbicie wartości dolara, po którym, pod koniec I kw. 2025 roku, kurs spadł do 3,85 zł. Mimo tych fluktuacji, średni kurs dolara w pierwszym kwartale 2025 roku pozostawał na poziomie porównywalnym z analogicznym okresem w 2024 roku.

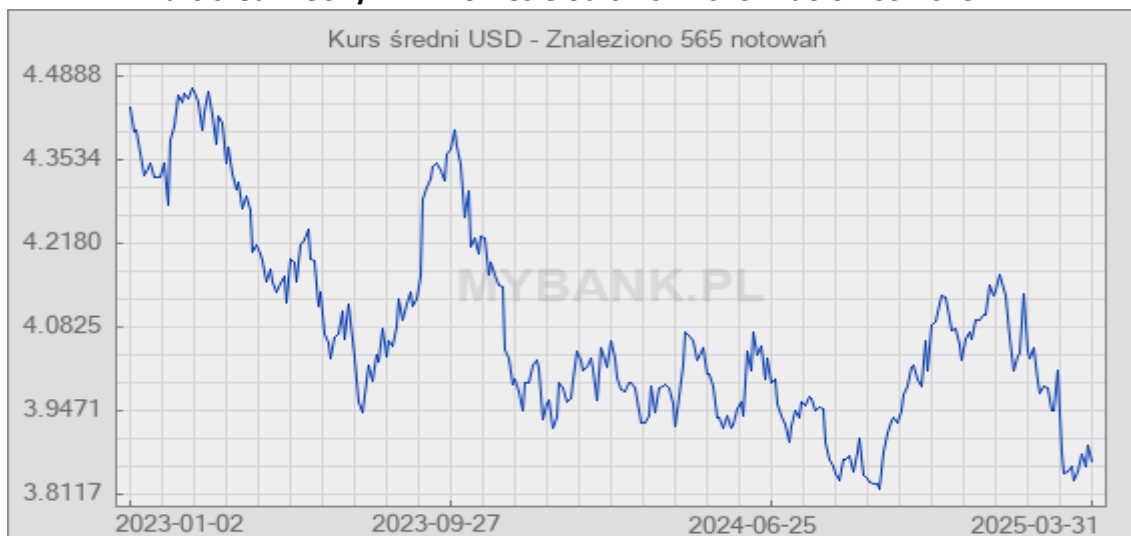
Z kolei kurs hrywny ukraińskiej względem złotego w całym badanym okresie charakteryzował się trwałą tendencją spadkową. W styczniu 2023 roku kurs UAH/PLN wynosił około 0,125 zł jednak po uwolnieniu kursu nastąpił stopniowy, lecz systematyczny proces spadkowy. Na koniec marca 2025 roku kurs hrywny wynosił 0,093 zł, a średnia wartość tej waluty w pierwszym kwartale 2025 roku była o 8,5% niższa w porównaniu do analogicznego okresu 2024 roku. Przychody w UAH uzyskuje spółka ukraińska, a następnie w sprawozdaniu skonsolidowanym są one przeliczane na PLN.

Średnie kursy EUR, USD i UAH przedstawiają poniższe wykresy.

Kurs średni EUR/PLN w okresie od 02.01.2023 r. do 31.03.2025 r.



Źródło: <http://kursy-walut-wykresy.mybank.pl/>

Kurs średni USD/PLN w okresie od 02.01.2023 r. do 31.03.2025 r.Źródło: <http://kursy-walut-wykresy.mybank.pl/>**Kurs średni UAH/PLN w okresie od 02.01.2023 r. do 31.03.2025 r.**Źródło: <http://kursy-walut-wykresy.mybank.pl/>**5.5 Wynik na sprzedaży**

W I kw. 2025 r. skonsolidowany wynik brutto na sprzedaży wyniósł 2.677 tys. zł, co oznacza spadek o 21,9 % w porównaniu do wyniku osiągniętego w I kw. 2024 r. (3.426 tys. zł). Choć dostępność surowców uległa poprawie, istotnym obciążeniem okazały się rosnące koszty materiałów zawierających metale szlachetne (srebro i złoto) oraz zwiększone wydatki na usługi ich przerobu. Rosły też koszty usług obcych, co było bezpośrednio związane ze wzrostem wynagrodzeń i cen energii. W stosunku do I kw. 2024 roku koszty zużycia materiałów i surowców wzrosły o 30%, a usług obcych o 59%. Jednakże główną przyczyną tej zmiany jest fakt, iż w I kw. 2024 Grupa w sposób znaczący ograniczyła produkcję ze względu na spadające zamówienia od klientów. W tamtym okresie wprowadzono postojowe na kilku głównych liniach produkcyjnych, nie korzystano z usług firm outsourcingu produkcyjnego, a spółka DP Relpol Altera skróciła czas pracy do ¾. Nie ponoszono więc kosztów związanych ze zużyciem materiałów produkcyjnych oraz usług podwykonawstwa.

W I kw. 2025 Grupa kapitałowa odzyskała możliwości produkcyjne ze względu na wyższe poziomy zamówień, w związku z czym w obszarze kosztów związanych stricte z ilościami produkcyjnymi, nastąpił wzrost.

Proces produkcyjny opiera się na wykorzystaniu detali stalowych i metalowych (w tym zawierających miedź, srebro i złoto) oraz elementów z tworzyw sztucznych, co sprawia, że ceny tych surowców - szczególnie miedzi i metali szlachetnych - mają kluczowy wpływ na wynik brutto i marże. Ceny surowców ustalane są na giełdzie londyńskiej, na które spółka nie ma wpływu. Jak ilustrują poniższe wykresy, w ostatnim okresie szczególnie dynamicznemu wzrostowi uległy ceny złota i srebra.

Ceny miedzi w USD/ t w okresie od 03.01.2023 r. do 31.03.2025 r.



Źródło: <https://www.bankier.pl/inwestowanie/profile/quote.html?symbol=MIEDZ>

MIEDŹ

Kurs odniesienia:	8 379,00 (22-12-30)
Data początkowa:	2023-01-03
Data końcowa:	2025-03-31
Zmiana:	15,87%
Zmiana:	1 330,00
Minimum:	7 859,50 (23-10-23)
Maksimum:	11 072,00 (24-05-20)
Średni:	8 960,63

Ceny srebra w USD/ uncję w okresie od 03.01.2023 r. do 31.03.2025 r.



Źródło: <https://www.bankier.pl/inwestowanie/profile/quote.html?symbol=SREBRO>

SREBRO

Kurs odniesienia:	24,18 (22-12-30)
Data początkowa:	2023-01-03
Data końcowa:	2025-03-31
Zmiana:	43,76%
Zmiana:	10,58
Minimum:	19,95 (23-03-10)
Maksimum:	35,48 (25-03-28)
Średni:	26,73

Ceny złota w USD/ uncję w okresie od 03.01.2023 r. do 31.03.2025 r.Źródło: <https://www.bankier.pl/inwestowanie/profile/quote.html?symbol=ZLOTO>**ZŁOTO**

Kurs odniesienia:	1 830,30 (22-12-30)
Data początkowa:	2023-01-03
Data końcowa:	2025-03-31
Zmiana:	72,51%
Zmiana:	1 327,10
Minimum:	1 811,55 (23-02-28)
Maksimum:	3 160,11 (25-03-31)
Średni:	2 257,10

5.6 Pozostała działalność operacyjna

Pozostała działalność operacyjna w I kw. 2025 r. o 257 tys. zł zwiększyła wynik grupy kapitałowej. W I kw. 2024 r. wynik ten był ujemny i wyniósł -126 tys. zł.

Pozycje przychodów i kosztów pozostałej działalności operacyjnej podano w tabelach.

w tys. zł

Pozostałe przychody operacyjne	od 01.01.2025 do 31.03.2025	od 01.01.2024 do 31.03.2024
Zmniejszenie odpisów aktualizujących należności	8	6
Zyski na sprzedaży rzeczowych aktywów trwałych	0	44
Otrzymane kary umowne i odszkodowania	302	0
Pozostałe (w tym korekty konsolidacyjne)	41	31
Pozostałe przychody operacyjne ogółem	351	81

w tys. zł

Pozostałe koszty operacyjne	od 01.01.2025 do 31.03.2025	od 01.01.2024 do 31.03.2024
Odpis aktualizujący należności	1	0
Zdarzenia losowe	8	0
Pozostałe (w tym korekty konsolidacyjne)	85	207
Pozostałe koszty operacyjne ogółem	94	207

5.7 Działalność finansowa

Działalność finansowa w I kw. 2025 r. pogorszyła wynik grupy kapitałowej o 5 tys. zł. W tym samym okresie 2024 r. wynik na działalności finansowej był ujemny i wyniósł -246 tys. zł. Pozycje przychodów i kosztów z działalności finansowej podano w poniższych tabelach.

w tys. zł

Pozostałe przychody finansowe	od 01.01.2025 do 31.03.2025	od 01.01.2024 do 31.03.2024
Odsetki	5	4
Nadwyżka dodatnich nad ujemnymi różnicami kursowymi	250	0
Pozostałe (w tym korekty konsolidacyjne)	12	2
Przychody finansowe ogółem	267	6

w tys. zł

Pozostałe koszty finansowe	od 01.01.2025 do 31.03.2025	od 01.01.2024 do 31.03.2024
Odsetki	156	77
Nadwyżka ujemnych różnic kursowych nad dodatnimi	0	96
Koszty finansowe z tyt. umów leasingu finansowego	60	30
Pozostałe (koszty spółek i korekty konsolidacyjne)	56	49
Koszty finansowe ogółem	272	252

5.8 Wynik netto

W I kw. 2025 r. wynik netto grupy kapitałowej wyniósł -2.038 tys. zł i był o 12,6% niższy od wyniku osiągniętego w I kw. 2024 r., który wyniósł (-1.810 tys. zł). Wpływ na wynik miała sytuacja rynkowa, co opisano powyżej w punkcie 5.1, pozostała działalność operacyjna i finansowa oraz korekty konsolidacyjne.

6. Analiza wskaźnikowa

Wskaźniki rentowności

Wskaźnik	Sposób liczenia	Wielkość	
		31.03.2025	31.03.2024
Rentowność brutto na sprzedaży	Wynik brutto na sprzedaży /sprzedaż * 100%	9,8%	11,0%
Rentowność netto sprzedaży	Wynik netto/ sprzedaż *100%	-7,5%	-5,8%
ROE	Wynik netto za 12 m-cy/ śr. wartość kapitału własnego *100%	-7,9%	1,0%
ROA	Wynik netto za 12 m-cy/ śr. wartość aktywów *100%	-5,8%	0,7%

Rentowność brutto na sprzedaży jest o 1,2 p.p. niższa niż w I kw. 2024 r., co wynika z niższej sprzedaży oraz znacząco niższemu kursowi Eur/Pln. Z powodu poniesionej straty w 2024 roku i I kw. 2025 roku rentowność netto sprzedaży była ujemna. Wpłynęło to również na pogorszenie się wskaźników ROA i ROE.

Poziom zadłużenia

Wskaźnik	Sposób liczenia	Wielkość	
		31.03.2025	31.03.2024
Ogólny poziom zadłużenia	Zobowiązania +rezerwy/aktywa * 100%	28,4%	25,7%
Finansowanie kapitałem stałym	(kapitał własny+ zob. długoterminowe+ rezerwy długoterminowe) /aktywa *100%	82,6%	86,0%
Pokrycie majątku trwałego kapitałem własnym	Kapitał własny/ majątek trwały*100%	134,9%	139,5%

Zadłużenie grupy kapitałowej wzrosło o 2.226 tys. zł w stosunku do stanu na koniec I kw. 2024 roku, ale spadło o 1.056 tys. zł w stosunku do stanu na 31.12.2024 r.

Wskaźniki płynności

Wskaźnik	Sposób liczenia	Wielkość	
		31.03.2025	31.03.2024
Płynność bieżąca	Aktywa bieżące/ zobowiązania krótkoterminowe	2,70	3,33
Płynność szybka	Aktywa bieżące – zapasy/ zobowiązania krótkoterminowe	1,08	1,45
Poziom kapitału pracującego	Aktywa bieżące – zobowiązania krótkoterminowe/sprzedaż) * ilość dni w okresie	129	129

Wskaźniki płynności są na stabilnym poziomie. Grupa nie miała problemu z realizacją zobowiązań.

Wskaźniki efektywności

Wskaźnik	Sposób liczenia	Wielkość	
		31.03.2025	31.03.2024
Wskaźnik obrotu aktywów	Sprzedaż za 12 miesięcy/ śr. poziom aktywów	0,8	0,9
Cykl zapasów	Średni poziom zapasów/ koszt sprzed. produktów i towarów) * liczba dni w okresie	131	137
Cykl należności	Średni poziom należności z tyt. dostaw/ sprzedaż) * liczba dni w okresie	79	93
Cykl zobowiązań	Średni poziom zobowiązań z tyt. dostaw/ koszt sprzedanych produktów i towarów) * liczba dni w okresie	25	32

Długi cykl rotacji zapasów wynika z charakteru branży w jakiej działa grupa. Wszystkie cykle rotacji skróciły się w porównaniu do roku ubiegłego.

II. Noty i dodatkowe informacje objaśniające do sprawozdania skonsolidowanego

1. Segmenty działalności

Segment operacyjny jest częścią składową jednostki:

- która angażuje się w działalność gospodarczą, w związku z którymi może uzyskiwać przychody i ponosić koszty (w tym przychody i koszty związane z transakcjami z innymi częściami składowymi tej samej jednostki),
- której wyniki działalności są regularnie przeglądane przez główny organ odpowiedzialny za podejmowanie decyzji operacyjnych w jednostce oraz wykorzystujący te wyniki przy decydowaniu o alokacji zasobów do segmentu i przy ocenie wyników działalności segmentu, a także,
- w przypadku której są dostępne oddzielne informacje finansowe.

Zgodnie z wymogami MSSF 8, należy identyfikować segmenty operacyjne w oparciu o wewnętrzne raporty dotyczące tych elementów, które są regularnie weryfikowane przez osoby decydujące o przydzielaniu zasobów do danego segmentu i oceniające jego wyniki finansowe.

Biorąc powyższe pod uwagę należy stwierdzić, że grupa kapitałowa działa na rynku komponentów automatyki przemysłowej i jest to podstawowy segment jej działalności.

w tys. zł

Przychody i wyniki segmentów	Przychody		Wynik w segmencie	
	od 01.01.2025 do 31.03.2025	od 01.01.2024 do 31.03.2024	od 01.01.2025 do 31.03.2025	od 01.01.2024 do 31.03.2024
Komponenty automatyki przemysłowej	23 781	27 600	1 309	2 058
Towary	2 862	2 653	1 296	1 131
Pozostałe segmenty	589	1 010	72	237
Razem z działalności kontynuowanej	27 232	31 263	2 677	3 426

		od 01.01.2025 do 31.03.2025	od 01.01.2024 do 31.03.2024
Pozycje nieprzypisane	Koszty sprzedaży	353	284
	Koszty zarządu	4 709	4 790
	Pozostałe przychody operacyjne	351	81
	Pozostałe koszty operacyjne	94	207
	Zysk (strata) z działalności operacyjnej	-2 128	-1 774
	Przychody finansowe	267	6
	Koszty finansowe	272	252
	Zysk (strata) brutto z działalności kontynuowanej	-2 133	-2 020
	Podatki	-95	-210
	Zysk (strata) netto z działalności kontynuowanej	-2 038	-1 810
	Zysk/strata netto na działalności zaniechanej	0	0
	Zysk (strata) netto	-2 038	-1 810
	Przypadający akcjonariuszom jednostki dominującej	-2 038	-1 810
	Przypadający na udziały niekontrolujące	0	0

w tys. zł

Aktywa segmentów - zapasy	od 01.01.2025 do 31.03.2025	od 01.01.2024 do 31.03.2024
Komponenty automatyki przemysłowej	34 310	33 368
Towary	2 375	2 777
Pozostałe segmenty	392	108
Razem aktywa segmentów	37 077	36 253

w tys. zł

Aktywa segmentów – pozostałe	od 01.01.2025 do 31.03.2025	od 01.01.2024 do 31.03.2024
Komponenty automatyki przemysłowej	95 047	101 938
Towary		
Pozostałe segmenty		
Razem aktywa segmentów	95 047	101 938

w tys. zł

Zobowiązania segmentów	od 01.01.2025 do 31.03.2025	od 01.01.2024 do 31.03.2024
Komponenty automatyki przemysłowej	37 493	35 676
Towary		
Pozostałe segmenty		
Razem aktywa segmentów	37 493	35 676

w tys. zł

Pozostałe informacje o segmentach	Amortyzacja		Zwiększenie trwałych aktywów	
	od 01.01.2025 do 31.03.2025	od 01.01.2024 do 31.03.2024	od 01.01.2025 do 31.03.2025	od 01.01.2024 do 31.03.2024
Komponenty automatyki przemysłowej	1 457	1 449	144	773
Towary				
Pozostałe segmenty				
Razem działalność kontynuowana	1 457	1 449	144	773

Grupa kapitałowa w celu monitorowania wyników osiągniętych w segmencie operacyjnym oraz dla celów przydziału zasobów do segmentów sprawozdawczych, przyporządkowuje wszystkie aktywa, z wyjątkiem aktywów z tytułu bieżącego oraz odroczonego podatku dochodowego.

Grupa nie ma możliwości wyodrębnienia dla poszczególnych segmentów operacyjnych zobowiązań ich dotyczących.

Strukturę geograficzną przychodów przedstawiono powyżej w punkcie 5.4.

2. Stanowisko Zarządu odnośnie możliwości zrealizowania wcześniej publikowanych prognoz wyników na dany rok

Prognozy dla grupy kapitałowej Relpol na rok 2025 nie były publikowane.

3. Akcjonariusze posiadający bezpośrednio lub pośrednio przez podmioty zależne co najmniej 5% ogólnej liczby głosów na Walnym Zgromadzeniu

Struktura własności kapitału zakładowego Relpol S.A., stan na dzień 19 maja 2025.

Akcjonariusz	Liczba posiadanych akcji (w szt.)	Liczba głosów na Walnym Zgromadzeniu Akcjonariuszy	Udział w ogólnej liczbie głosów na Walnym Zgromadzeniu Akcjonariuszy	Wartość nominalna posiadanych akcji (w tys. zł)	Udział w kapitale zakładowym	Zmiana w stosunku do sprawozdania za. 2024 (25.04.2025)
Ambroziak Adam	3 171 000	3 171 000	33,00%	15 855	33,00%	0
Osiński Piotr	1 039 212	1 039 212	10,81%	5 196	10,81%	0

4. Zestawienie zmian w stanie posiadania akcji spółki lub uprawnień do nich (opcji) przez osoby zarządzające i nadzorujące, zgodnie z posiadanymi informacjami

Według informacji posiadanych przez Spółkę stan akcji spółki będących w posiadaniu członków Zarządu i Rady Nadzorczej na dzień 19.05.2025 r. jest następujący:

Zarząd Relpol S.A	Liczba posiadanych akcji (w szt.)	Udział w ogólnej liczbie głosów na Walnym Zgromadzeniu	Wartość nominalna posiadanych akcji (w tys. zł)
Krzysztof Pałgan	0	0%	0
Monika Kuriata	0	0%	0
Bartłomiej Szydłowski	0	0%	0

Rada Nadzorcza Relpol S.A	Liczba posiadanych akcji (w szt.)	Udział w ogólnej liczbie głosów na Walnym Zgromadzeniu	Wartość nominalna posiadanych akcji (w tys. zł)
Ambroziak Adam	3 171 000	33,00%	15 855
Osiński Piotr	1 039 212	10,81%	5 196

Pozostali członkowie Rady Nadzorczej nie posiadają akcji Relpol S.A. W I kw. 2025 r. nie wystąpiły zmiany w stanie posiadania akcji Spółki przez Zarząd i Radę Nadzorczą.

5. Informacje o zawarciu przez jednostkę dominującą lub jednostkę od niej zależną jednej lub wielu transakcji z podmiotami powiązanymi, jeżeli pojedynczo lub łącznie są one istotne i zostały zawarte na innych warunkach niż rynkowe

Od 01.01.2025 r. do dnia publikacji sprawozdania finansowego Relpol S.A. i jednostki zależne nie zawierały innych transakcji z podmiotami powiązanymi, które byłyby istotne i zostałyby zawarte na warunkach innych niż rynkowe. Transakcje Relpol S.A. z podmiotami powiązanymi podano w tabeli po sprawozdaniu jednostkowym spółki.

6. Informacje o udzieleniu przez jednostkę dominującą lub przez jednostkę zależną poręczeń kredytu lub pożyczki lub udzieleniu gwarancji – jednemu podmiotowi lub jednostce zależnej od tego podmiotu, jeżeli łączna wartość istniejących poręczeń lub gwarancji stanowi równowartość co najmniej 10% kapitałów własnych

Nie udzielono gwarancji stanowiących równowartość co najmniej 10% kapitałów własnych.

7. Informacje istotne dla oceny sytuacji kadrowej, majątkowej, finansowej, wyniku finansowego Grupy i ich zmian oraz informacje, które są istotne dla oceny możliwości realizacji zobowiązań przez jednostkę dominującą

Nie wystąpiły inne sytuacje i zdarzenia, poza opisanymi w tym sprawozdaniu, które miałyby istotne znaczenie dla oceny sytuacji kadrowej, majątkowej i finansowej grupy kapitałowej oraz byłyby istotne dla oceny możliwości realizacji zobowiązań przez jednostkę dominującą.

8. Wskazanie czynników, które w ocenie emitenta będą miały wpływ na osiągnięcie przez niego wyniki finansowe w perspektywie co najmniej kolejnego kwartału

Największy wpływ na osiągane przez grupę wyniki finansowe, co najmniej w perspektywie najbliższego kwartału, będą miały czynniki makroekonomiczne, niezależne od spółek oraz czynniki wewnętrzne.

Wśród czynników zewnętrznych możemy wyróżnić:

- przebieg i skutki wojny w Ukrainie,
- skutki sankcji wobec Rosji i Białorusi,
- wysokość i wahania kursów walut,
- koniunkturę gospodarczą w kraju i zagranicą,
- kształtowanie się cen na rynku surowców (miedź, srebro, złoto, ropa),
- poziom nakładów na inwestycje w kraju i zagranicą,
- rozwój odnawialnych źródeł energii,
- rozwój branży fotowoltaicznej,
- rozwój sektora e-mobility,
- koniunkturę w sektorze budowlanym,

Wśród czynników wewnętrznych zależnych od Spółki podstawowe znaczenie ma:

- realizacja zaplanowanej sprzedaży,
- realizacja podpisanych kontraktów handlowych,
- obłożenie linii produkcyjnych,
- realizacja projektu przełączników bistabilnych,
- dostosowanie poziomu kosztów do aktualnej koniunktury na rynku,
- zwiększenie udziałów rynkowych w oparciu o posiadaną ofertę produktową,
- pozyskanie nowych klientów na obecnych i nowych rynkach zbytu,
- racjonalizacja oferty towarów handlowych,
- pozyskanie nowych klientów na przełącznik solar do inwerterów solarnych,
- poprawa rentowności wyrobów,
- finalizacja zmian w strukturze grupy kapitałowej.

9. Inne informacje dotyczące zdarzeń z lat ubiegłych

Wszystkie istotne zdarzenia zostały opisane w sprawozdaniu.

10. Zarządzanie ryzykiem finansowym

Grupa kapitałowa narażona jest na szereg ryzyk związanych z jej bieżącą działalnością. Celem grupy kapitałowej jest zarządzanie ryzykiem w sposób świadomy. Dlatego też jednostka dominująca prowadząc działalność gospodarczą na bieżąco identyfikuje, analizuje, monitoruje

i ocenia potencjalne czynniki ryzyka mogące mieć wpływ na obecną i przyszłą sytuację finansową grupy kapitałowej. W wyniku prowadzonego monitoringu podejmowane są działania minimalizujące wpływ poszczególnych czynników ryzyka na działalność spółki i grupy kapitałowej. Za efektywne zarządzanie ryzykiem odpowiada Zarząd jednostki dominującej. W funkcjonowanie systemu zarządzania ryzykiem zaangażowani są pracownicy Spółki oraz Rada Nadzorcza, która sprawuje nadzór nad skutecznością systemu zarządzania ryzykiem. Rada Nadzorcza jest regularnie informowana jest przez Zarząd i audytora wewnętrznego o poziomie ryzyka Spółki i grupy kapitałowej oraz o przeprowadzanych audytach wewnętrznych i ich wynikach.

Jednostka dominująca zidentyfikowała następujące czynniki ryzyka:

1. Ryzyka finansowe.
2. Ryzyka rynkowe.
3. Ryzyko związane z zarządzaniem ryzykiem.
4. Ryzyko makroekonomiczne.
5. Ryzyko związane z brakiem personelu.
6. Ryzyko związane z infrastrukturą.
7. Ryzyko związane ze zmianą lub błędną interpretacją przepisów.
8. Ryzyko związane z konfliktem zbrojnym w Ukrainie.

Opis powyższych ryzyk i ich wpływ na działalność spółki zaprezentowano w sprawozdaniach rocznych Spółki i Grupy kapitałowej za rok 2024. Sprawozdania te zostały opublikowane w dniu 25.04.2025 roku i zamieszczone zostały na stronie www.relpol.pl/Relacje-Inwestorskie/Raporty/Raporty-okresowe

11. Zatrudnienie w Grupie Kapitałowej

Zatrudnienie w grupie kapitałowej	Średnio w I kw. 2025	Średnio w I kw. 2024
Relpol S.A.	334	359
DP Relpol Altera	228	223
Pozostałe spółki	9	11
Ogółem Grupa	571	593

Średni stan zatrudnienia w Grupie kapitałowej zmniejszył się o 22 osoby. Poza pracownikami zatrudnionymi na umowę o pracę, grupa korzystała z usług outsourcingu pracowniczego. W I kw. 2025 r. w outsourcingu pracowało średnio 42 osoby, a w I kw. 2024 r. było to 5 osób.

12. Opis czynników i zdarzeń, w szczególności o nietypowym charakterze, mających znaczący wpływ na osiągnięte wyniki finansowe Spółki

Nie wystąpiły nietypowe czynniki i zdarzenia, które miałyby znaczący wpływ na osiągnięte wyniki finansowe i nie zostałyby opisane w tym sprawozdaniu.

13. Objaśnienia dotyczące sezonowości lub cykliczności działalności Spółki

Analizując poziom sprzedaży w poszczególnych kwartałach oraz składane przez klientów zamówienia, można stwierdzić, że nie ma widocznej sezonowości. Są okresy, w których obroty

są mniejsze od pozostałych miesięcy np. okres wakacyjny lub świąteczno-noworoczny ale nie są to różnice na tyle istotne, aby określać je sezonowością działalności.

14. Informacje dotyczące emisji, wykupu i spłaty dłużnych i kapitałowych papierów wartościowych w okresie objętym sprawozdaniem

W I kw. 2025 r. jednostka dominująca nie przeprowadzała emisji, wykupu i spłaty dłużnych i kapitałowych papierów wartościowych.

15. Informacje dotyczące wypłaconej lub zadeklarowanej dywidendy

Walne Zgromadzenie Relpol S.A. w dniu 21.06.2024 r. podjęło uchwałę o przeznaczeniu zysku netto za 2023 rok na kapitał zapasowy. W 2024 roku Spółka poniosła stratę netto i Zarząd Spółki będzie rekomendować Walnemu Zgromadzeniu pokrycie tej straty kapitałem zakładowym.

Dywidendy za 2023 ani za 2024 rok nie wypłacały i nie wypłacą spółki zależne.

16. Skutki zmian w strukturze Spółki, w tym w wyniku połączenia jednostek gospodarczych, przejęcia lub sprzedaży jednostek grupy kapitałowej, inwestycji długoterminowych, podziału, restrukturyzacji i zaniechania działalności

W 2025 r. nie było zmian w strukturze spółki ani grupy kapitałowej. Nie było przejęć, nabycia, sprzedaży, połączeń lub podziału jednostek. Nie zaniechano również żadnej z prowadzonej działalności.

Od stycznia 2022 r. trwa proces likwidacji spółki Relpol Elektronik. Likwidacja nie będzie miała istotnego wpływu na przyszłe wyniki Relpol S.A. i całej grupy kapitałowej.

17. Informacja dotycząca należności i zobowiązań warunkowych

Poręczenia

Poręczenia na dzień 31.03.2025 oraz 31.03.2024 roku nie występowały.

Zobowiązania wekslowe

Według stanu na dzień 31.03.2025 r. Spółka posiadała zobowiązania wekslowe z tyt. zawartych umów leasingowych w wysokości 5.118 tys. zł, umów kredytowych w wysokości 15.136 tys. zł oraz podpisanych umów z NCBiR w wysokości 14.545 tys. zł.

Zastaw bankowy

Na dzień 31.03.2025 r. Spółka posiadała zastaw bankowy na rzeczowych aktywach trwałych o wartości odtworzeniowej 14.850 tys. zł, z tytułu zawartych umów kredytowych z ING Bank Śląski S.A.

Hipoteka

Na dzień 31.03.2025 roku Spółka miała ustanowioną hipotekę umowną łączną o wartości 11.900 tys. zł z tytułu zawartych umów kredytowych z ING Bank Śląski S.A.

Gwarancje

Na dzień bilansowy Spółka nie posiadała gwarancji bankowych.

Sprawy sądowe

Na dzień 31.03.2025 roku łączna wartość zgłoszonych przez jednostkę dominującą wierzytelności w ramach toczących się postępowań sądowych, egzekucyjnych, restrukturyzacyjnych i upadłościowych wynosiła 374 tys. zł. Spółki zależne nie zgłaszały takich postępowań. Według posiadanej przez jednostkę dominującą wiedzy, nie toczą się postępowania sądowe przeciwko jednostce dominującej ani przeciwko pozostałym spółkom objętych konsolidacją.

18. Objaśnienia do rachunku przepływów pieniężnych

Środki pieniężne o ograniczonej możliwości dysponowania na dzień 31.03.2025 r. wynosiły 528 tys. zł, a na 31.03.2024 r. 937 tys. zł.

Po 31.03.2025 r. nie wystąpiły istotne zmiany odnośnie zobowiązań warunkowych lub aktywów warunkowych.

19. Informacje dotyczące korekt z tytułu rezerw i odpisów aktualizujących aktywa grupy

					w tys. zł
Stan odpisów aktualizujących aktywa	Stan na 01.01.2025	Obroty w I-III 2025 r.			Stan na 31.03.2025
		Rozwiązano	Wykorzystano	Utworzono	
Odpis aktualizujący wartości środków trwałych i wartości niematerialnych	3 038	0	0	0	3 038
Odpis akt. długoterminowe aktywa - udziały w podmiotach powiązanych	1 354	0	0	0	1 354
Odpis aktualizujący wartość zapasów	1 902	154	0	270	2 018
Odpis akt. należności z tyt. dostaw	923	20	0	13	916
Odpis akt. inne należności	0	0	0	0	0
Odpis aktualizujący krótkoterminowe aktywa finansowe	0	0	0	0	0
Razem	7 217	174	0	283	7 326

					w tys. zł
Stan rezerw	Stan na 01.01.2025		Obroty w I-III 2025 r.		Stan na 31.03.2025
		Rozwiązano	Wykorzystano	Utworzono	
Rezerwa na świadczenia emerytalne i podobne:	3 059	0	158	519	3 420
- świadczenia emerytalne	2 305	0	158	0	2 147
- niewykorzystane urlopy wypoczynkowe	754	0	0	519	1 273
Pozostałe rezerwy, w tym na przyszłe zobowiązania	53	11	0	0	42
Razem	3 112	11	158	519	3 462

w tys. zł

Stan odpisów aktualizujących aktywa	Stan na 01.01.2024	Obroty w I-III 2024 r.			Stan na 31.03.2024
		Rozwiązano	Wykorzystano	Utworzono	
Odpis aktualizujący wartości środków trwałych i wartości niematerialnych	3 469	0	0	0	3 469
Odpis akt. długoterminowe aktywa - udziały w podmiotach powiązanych	1 354	0	0	0	1 354
Odpis aktualizujący wartość zapasów	1 762	271	0	331	1 822
Odpis akt. należności z tyt. dostaw	858	7	0	18	869
Odpis akt. inne należności	571	0	0	0	571
Odpis aktualizujący krótkoterminowe aktywa finansowe	0	0	0	0	0
Razem	8 014	278	0	349	8 085

w tys. zł

Stan rezerw	Stan na 01.01.2024	Obroty w I-III 2024 r.			Stan na 31.03.2024
		Rozwiązano	Wykorzystano	Utworzono	
Rezerwa na świadczenia emerytalne i podobne:	2 537	0	0	480	3 017
- świadczenia emerytalne	1 935	0	0	0	1 935
- niewykorzystane urlopy wypoczynkowe	602	0	0	480	1 082
Pozostałe rezerwy, w tym na przyszłe zobowiązania	68	0	15	0	53
Razem	2 605	0	15	480	3 070

20. Informacja o aktywach i rezerwach z tyt. odroczonego podatku dochodowego w grupie kapitałowej.

w tys. zł

	31.03.2025	31.03.2024
Aktywo z tytułu odroczonego podatku dochodowego	3 527	2 488
Rezerwa z tytułu odroczonego podatku dochodowego	4 217	3 207
Nadwyżka rezerwy nad aktywem	-690	-719

W skonsolidowanym sprawozdaniu z sytuacji finansowej aktywo i rezerwa z tytułu odroczonego podatku dochodowego prezentowane są w sprawozdaniu z sytuacji finansowej, w wartości netto tj. rezerwy pomniejszone o aktywo.

21. Rozwiązanie wszelkich rezerw na koszty restrukturyzacji

W okresie od 01.01.2025 do 31.03.2025 r. nie rozwiązywano rezerw na koszty restrukturyzacji.

22. Aktywa zaklasyfikowane jako przeznaczone do sprzedaży

Na dzień 31.03.2025 roku grupa kapitałowa nie posiadała aktywów trwałych przeznaczonych do sprzedaży.

23. Poczynione zobowiązania na rzecz dokonania zakupu rzeczowych aktywów trwałych

Na dzień bilansowy grupa kapitałowa zaciągnęła zobowiązania na rzecz zakupu rzeczowych aktywów trwałych w wysokości 819 tys. zł z czego 352 tys. zł wynika z bieżących zobowiązań inwestycyjnych a 467 tys. zł z podpisanych a nie zrealizowanych jeszcze umów.

24. Informacje dotyczące rozliczeń z tytułu spraw sądowych

Na dzień 31.03.2025 r. Grupa nie była stroną w postępowaniach sądowych, arbitrażowych lub przed organem administracji publicznej, których wartość przedmiotu sporu przekraczałyby 10% kapitałów własnych i których przegranie miałoby istotny wpływ na przyszłe wyniki finansowe. Postępowania takie nie zostały też wszczęte do dnia publikacji raportu.

25. Niespłacone pożyczki lub naruszenie postanowień umowy pożyczki, w odniesieniu do których nie podjęto żadnych działań naprawczych do końca okresu sprawozdawczego

Kredyty i pożyczki zaciągnięte przez Relpol spłacane są zgodnie z warunkami umów bankowych. Nie mniej jednak na dzień publikacji sprawozdania Spółka nie spełniła warunku umowy z BNP Paribas S.A. dotyczącego osiągnięcia ustalonego poziomu wskaźnika zadłużenia w relacji do EBITDA. Spółka jest w trakcie renegotjacji zapisów umownych z bankiem.

Spółka renegotjonowała również z ING Bank Śląski S.A. wymagalność osiągnięcia ustalonego poziomu wskaźników. W wyniku czego w kwietniu 2025 roku zostały podpisane z ING Bank Śląski S.A. aneksy do umowy o kredyt inwestycyjny oraz do umowy wieloproduktowej. Aneksy dotyczyły odstąpienia od wyliczania wskaźnika zadłużenia w relacji do EBITDA do dnia 30.06.2025 r. Bank zaakceptował naruszenie warunku umownego kredytu inwestycyjnego polegającego na niespełnieniu klauzuli finansowej dotyczącej wskaźnika obsługi zadłużenia. Jednostka dominująca w I kw. 2025 r. nie posiadała pożyczek udzielonych jej przez jednostki zależne.

26. Przesunięcia między poszczególnymi poziomami hierarchii wartości godziwej, która jest stosowana na potrzeby wyceny wartości godziwej instrumentów finansowych

Nie wystąpiły.

27. Zmiana klasyfikacji instrumentów finansowych w wyniku zmiany celu lub wykorzystania tych aktywów

Nie wystąpiła.

28. Inne zdarzenia w okresie sprawozdawczym

W marcu 2025 roku Relpol S.A. zawarła aneks z BNP Paribas S.A., który obniża limit kredytu w rachunku bieżącym z 5 mln zł do 4 mln zł oraz przedłuża termin jego spłaty o kolejny rok. Spółka renegotjuje także z BNP Paribas S.A. wymagalność osiągnięcia ustalonego poziomu wskaźnika zadłużenia w relacji do EBITDA.

Dodatkowo, podpisano aneks z Pekao S.A., który wydłuża termin spłaty kredytu w rachunku bieżącym w wysokości 5 mln zł o kolejny rok. Zabezpieczenia kredytów pozostały bez zmian. Ze względu na ich wartość, umowy te nie są uznawane za istotne.

Spółka renegotjowała również z INB Bank Śląski S.A. wymagalność osiągnięcia ustalonego poziomu wskaźników. I w kwietniu 2025 roku podpisany został aneks do umowy zawartej z ING Bank Śląski S.A. o kredyt inwestycyjny. Aneks dotyczył odstąpienia od wyliczania wskaźnika zadłużenia w relacji do EBITDA do 30.06.2025 r. Bank zaakceptował naruszenie warunku umownego polegającego na niespełnieniu klauzuli finansowej dotyczącej wskaźnika obsługi zadłużenia.

29. Zdarzenia po dniu bilansowym mogące mieć znaczący wpływ na przyszłe wyniki finansowe

Poza informacjami zaprezentowanymi w niniejszym skonsolidowanym raporcie kwartalnym nie występują inne zdarzenia, które mogłyby istotnie wpłynąć na przyszłe wyniki Spółki i Grupy kapitałowej.

Wszystkie zdarzenia ujęte zostały w tym sprawozdaniu finansowym.

30. Potencjalny wpływ wojny w Ukrainie na wyniki Relpol S.A. i grupy kapitałowej

Inwazja Rosji na Ukrainę oraz trwająca od trzech lat wojna miały i wciąż mają istotny wpływ nie tylko na działalność grupy kapitałowej Relpol, ale także na całą gospodarkę Polski, Europy i świata. Choć w najbliższej okolicy zakładu DP Relpol Altera nie toczyły się działania wojenne, sytuacja w Ukrainie wpływa zarówno bezpośrednio, jak i pośrednio na funkcjonowanie tej Spółki oraz całej grupy kapitałowej. Do czasu zakończenia wojny ryzyko prowadzenia montażu produktów w Ukrainie oraz ich transportu pozostaje wysokie.

31. Zmiany prezentacyjne dokonane w sprawozdaniu skonsolidowanym za rok 2024

Przyjęte przez Grupę zasady rachunkowości stosowane były w sposób ciągły i są zgodne z zasadami stosowanymi w roku poprzednim. W 2024 roku zostały wprowadzone zmiany dotyczące prezentacji sposobu Innych rezerw krótkoterminowych. Dla zachowania porównywalności danych dokonano również zmian - zmieniono kwoty za rok 2024.

Wpływ wprowadzonej zmiany prezentacyjnej na skonsolidowane sprawozdanie z sytuacji finansowej na dzień 31.03.2024 r. przedstawiono w poniższych tabelach.

w tys. zł			
SKRÓCONE SKONSOLIDOWANE SPRAWOZDANIE Z SYTUACJI FINANSOWEJ	przed zmianą 31.03.2024	zmiana	po zamianie 31.03.2024
AKTYWA			
Aktywa trwałe (długoterminowe)	73 151	0	73 151
Aktywa obrotowe nie przeznaczone do sprzedaży	64 631	409	65 040
Należności z tytułu dostaw i usług oraz pozostałe należności	26 193	409	26 602
SUMA AKTYWÓW	137 782	409	138 191

w tys. zł

SKRÓCONE SKONSOLIDOWANE SPRAWOZDANIE Z SYTUACJI FINANSOWEJ	przed zmianą 31.03.2024	zmiana	po zmianie 31.03.2024
PASYWA			
Kapitał własny jednostki dominującej	102 065	450	102 515
Zyski/straty zatrzymane	55 775	450	56 225
Kapitał własny ogółem	102 065	450	102 515
Zobowiązania długoterminowe	16 019	0	16 019
Zobowiązania krótkoterminowe	19 698	-41	19 657
Zobowiązania z tytułu dostaw i usług oraz pozostałe zobowiązania	12 042	409	12 451
Rezerwy krótkoterminowe	2 034	-450	1 584
- inne rezerwy krótkoterminowe	503	-450	53
Zobowiązania krótkoterminowe razem	19 698	-41	19 657
Zobowiązania razem	35 717	-41	35 676
SUMA PASYWÓW	137 782	409	138 191

III. Skrócone sprawozdanie jednostkowe Relpol S.A.

1. Wybrane dane finansowe ze sprawozdania jednostkowego Relpol S.A.

WYBRANE DANE FINANSOWE ZE SPRAWOZDANIA JEDNOSTKOWEGO	w tys. zł	w tys. zł	w tys. EUR	w tys. EUR
	Za 1 kwartał okres od 01.01.2025 do 31.03.2025	Za 1 kwartał okres od 01.01.2024 do 31.03.2024	Za 1 kwartał okres od 01.01.2025 do 31.03.2025	Za 1 kwartał okres od 01.01.2024 do 31.03.2024
RACHUNEK ZYSKÓW I STRAT				
Przychody netto ze sprzedaży produktów, towarów i materiałów	27 237	31 017	6 509	7 178
Zysk (strata) z działalności operacyjnej	-2 059	-1 792	-492	-415
Zysk (strata) brutto	-2 046	-2 093	-489	-484
Zysk (strata) netto	-1 936	-1 861	-463	-431
SPRAWOZDANIE Z PRZEPŁYWÓW PIENIĘŻNYCH				
Przepływy pieniężne netto z działalności operacyjnej	2 138	8 806	511	2 038
Przepływy pieniężne netto z działalności inwestycyjnej	-146	-3 478	-35	-805
Przepływy pieniężne netto z działalności finansowej	-2 078	-5 798	-497	-1 342
Przepływy pieniężne netto, razem	-86	-470	-21	-109
SPRAWOZDANIE Z SYTUACJI FINANSOWEJ	Stan na 31.03.2025	Stan na 31.12.2024	Stan na 31.03.2025	Stan na 31.12.2024
Aktywa razem	131 214	134 011	31 362	31 362
Zobowiązania długoterminowe	14 480	15 561	3 461	3 642
Zobowiązania krótkoterminowe	23 117	22 897	5 525	5 359
Kapitał własny	93 617	95 553	22 376	22 362
Kapitał zakładowy	48 046	48 046	11 484	11 244
POZOSTAŁE				
Liczba akcji	9 609 193	9 609 193	9 609 193	9 609 193
Liczba akcji przyjęta do ustalenia rozwodnionego zysku	9 609 193	9 609 193	9 609 193	9 609 193
Zysk zanulizowany (strata) na jedną akcję zwykłą (w zł / EUR)	-0,68	0,05	-0,16	0,01
Zysk (strata) za okres sprawozdawczy na jedną akcję zwykłą (w zł / EUR)	-0,20	-0,19	-0,05	-0,04
Wartość księgowa na jedną akcję (w zł / EUR)	9,74	10,47	2,33	2,44
Zadeklarowana lub wypłacona dywidenda na jedną akcję (w zł / EUR)	0,00	0,00	0,00	0,00

Sposób przeliczenia kwot w tabeli „Wybrane dane finansowe” na euro

W celu przeliczenia powyższych kwot użyto średniego kursu NBP obowiązującego dla euro w poszczególnych dniach bilansowych i przedziałach czasowych:

	Kurs średni za okres od 01.01.2025 do 31.03.2025	Kurs średni za okres od 01.01.2024 do 31.03.2024	Kurs na dzień 31.03.2025	Kurs na dzień 31.12.2024
Kurs EUR/ PLN	4,1848	4,3211	4,1839	4,2730

2. Sprawozdanie finansowe Relpol S.A. za I kwartał 2025 roku

w tys. zł

JEDNOSTKOWY RACHUNEK ZYSKÓW I STRAT	od 01.01.2025 do 31.03.2025	od 01.01.2024 do 31.03.2024
Przychody netto ze sprzedaży produktów, towarów i materiałów	27 237	31 017
Koszt sprzedanych produktów, towarów i materiałów	24 704	27 776
Zysk (strata) brutto ze sprzedaży	2 533	3 241
Koszty sprzedaży	327	262
Koszty ogólnego zarządu	4 524	4 623
Pozostałe przychody operacyjne	359	83
Pozostałe koszty operacyjne	100	231
Zysk (strata) z działalności operacyjnej	-2 059	-1 792
Przychody finansowe	285	6
Koszty finansowe	272	307
Zysk (strata) brutto	-2 046	-2 093
Podatek dochodowy	-110	-232
Zysk (strata) netto na działalności kontynuowanej	-1 936	-1 861
Zysk (strata) netto na działalności zaniechanej	0	0
Zysk (strata) netto	-1 936	-1 861

w zł

ZYSK NA AKCJĘ	od 01.01.2025 do 31.03.2025	od 01.01.2024 do 31.03.2024
Zysk (strata) na jedną akcję	-0,20	-0,19
Podstawowy zysk (podstawowa strata) przypadający na jedną akcję z działalności kontynuowanej	-0,20	-0,19
Podstawowy zysk (podstawowa strata) przypadający na jedną akcję z działalności zaniechanej	0,00	0,00
Rozwodniony zysk (strata) na jedną akcję	-0,20	-0,19
Rozwodniony zysk (rozwodniona strata) przypadający na jedną akcję z działalności kontynuowanej	0,00	-0,19
Rozwodniony zysk (rozwodniona strata) przypadający na jedną akcję z działalności zaniechanej	0,00	0,00

w tys. zł

SPRAWOZDANIE Z CAŁKOWITYCH DOCHODÓW	od 01.01.2025 do 31.03.2025	od 01.01.2024 do 31.03.2024
Zysk (strata) netto	-1 936	-1 861
Inne całkowite dochody	0	0
Inne całkowite dochody, które nie zostaną przeklasyfikowane do zysku lub straty, po opodatkowaniu, w tym:	0	0
- Inne całkowite dochody, po opodatkowaniu, zyski (straty) z tytułu ponownych wycen programów określonych świadczeń	0	0
- Inne całkowite dochody, które zostaną przeklasyfikowane do zysku lub straty, po opodatkowaniu	0	0
Całkowite dochody ogółem w tym:	-1 936	-1 861
- przypadające na jedną akcję zwykłą (zł/szt.)	-0,20	-0,19
- przypadające na jedną akcję rozwodnioną (zł/szt.)	-0,20	-0,19

w tys. zł

SPRAWOZDANIE Z SYTUACJI FINANSOWEJ	31.03.2025	31.12.2024	31.03.2024
AKTYWA			
Aktywa trwałe	69 904	71 206	72 840
Rzeczowe aktywa trwałe	46 428	46 480	46 588
Aktywa z tytułu prawa do użytkowania	6 632	7 241	4 326
Wartości niematerialne	16 844	17 399	21 880
Aktywa finansowe	0	0	0
Należności długoterminowe	0	86	46
Aktywa z tytułu podatku odroczonego	0	0	0
Aktywa obrotowe nie przeznaczone do sprzedaży	61 310	62 805	63 770
Zapasy	37 068	37 386	36 239
Należności z tytułu dostaw i usług oraz pozostałe należności	24 177	25 268	26 229
Należności z tytułu podatku dochodowego	0	0	852
Krótkoterminowe aktywa finansowe	0	0	0
Środki pieniężne i ich ekwiwalenty	65	151	450
Aktywa trwałe zaklasyfikowane jako przeznaczone do sprzedaży	0	0	0
Aktywa obrotowe razem	61 310	62 805	63 770
SUMA AKTYWÓW	131 214	134 011	136 610

w tys. zł

SPRAWOZDANIE Z SYTUACJI FINANSOWEJ	31.03.2025	31.12.2024	31.03.2024
PASYWA			
Kapitał własny ogółem	93 617	95 553	100 624
Kapitał podstawowy	48 046	48 046	48 046
Pozostałe kapitały rezerwowe	-1 393	-1 393	-935
Nadwyżka ceny emisyjnej powyżej wartości nominalnej udziałów	83	83	83
Zyski/straty zatrzymane:	46 881	48 817	53 430
- w tym wynik okresu	-1 936	-6 474	-1 861
Zobowiązania długoterminowe	14 480	15 561	16 126
Długoterminowe kredyty bankowe i pożyczki	8 163	8 784	12 848
Długoterminowe zobowiązania finansowe	3 873	4 223	966
- w tym zobowiązania z tytułu leasingu	3 873	4 223	966
Zobowiązania z tytułu dostaw i usług oraz pozostałe zobowiązania długoterminowe	0	0	0
Rezerwa z tytułu odroczonego podatku dochodowego	761	871	777
Rezerwy długoterminowe	1 683	1 683	1 535
- w tym rezerwy długoterminowe z tytułu świadczeń pracowniczych	1 683	1 683	1 535
- w tym inne rezerwy długoterminowe	0	0	0
Zobowiązania krótkoterminowe	23 117	22 897	19 860
Zobowiązania z tytułu dostaw i usług oraz pozostałe zobowiązania	13 114	11 977	12 709
Krótkoterminowe zobowiązania finansowe	1 359	1 398	723
- w tym zobowiązania z tytułu leasingu	1 359	1 398	723
Zobowiązania z tytułu podatku dochodowego	0	0	0
Krótkoterminowe kredyty bankowe i pożyczki	6 973	8 130	4 899
Rezerwy krótkoterminowe	1 671	1 392	1 529
- w tym rezerwy krótkoterminowe z tytułu świadczeń pracowniczych	1 629	1 339	1 476
- w tym inne rezerwy krótkoterminowe	42	53	53
Zobowiązania wchodzące w skład grup przeznaczonych do sprzedaży	0	0	0
Zobowiązania krótkoterminowe razem	23 117	22 897	19 860
Zobowiązania razem	37 597	38 458	35 986
SUMA PASYWÓW	131 214	134 011	136 610

		w tys. zł	
SPRAWOZDANIE Z PRZEPŁYWÓW PIENIĘŻNYCH		od 01.01.2025 do 31.03.2025	od 01.01.2024 do 31.03.2024
I. Zysk (strata) brutto		-2 046	-2 093
II. Korekty razem		4 184	10 899
1. Udział w (zyskach) stratach netto jedn. wycenianych metodą praw własności		0	0
2. Amortyzacja		1 440	1 474
3. Przychody z tytułu odsetek		-5	-4
4. Koszty z tytułu odsetek		215	107
5. (Zyski) straty z tytułu różnic kursowych		-299	8
6. (Zysk) strata z działalności inwestycyjnej		0	-19
7. Zmiana stanu rezerw		279	498
8. Zmiana stanu zapasów		318	8 410
9. Zmiana stanu należności		1 694	1 204
10. Zmiana stanu zobowiązań krótkoterminowych z wyjątkiem pożyczek i kredytów		1 059	-425
11. Zmiana stanu rozliczeń międzyokresowych		-517	-354
12. Inne korekty		0	0
III. Środki pieniężne wykorzystane w działalności operacyjnej (I + II)		2 138	-8 806
1. Odsetki otrzymane, zaliczane do działalności operacyjnej		0	0
2. Dywidendy otrzymane, zaliczane do działalności operacyjnej		0	0
3. Wypłacone odsetki, zaliczane do działalności operacyjnej		0	0
4. Podatek dochodowy zapłacony/zwrócony		0	0
A. Wpływy/(wypływy) pieniężne netto z działalności operacyjnej		2 138	-8 806
1. Wpływy ze sprzedaży rzeczowych aktywów trwałych		0	45
2. Wpływy ze sprzedaży wartości niematerialnych		0	0
3. Nabycie rzeczowych aktywów trwałych		-146	- 905
4. Nabycie wartości niematerialnych		0	-618
5. Inne wpływy lub wydatki		0	0
B. Wpływy/(wypływy) pieniężne netto z działalności inwestycyjnej		-146	-3 478
1. Otrzymane kredyty i pożyczki		0	0
2. Nabycie akcji (udziałów) własnych		0	0
3. Dywidendy i inne wypłaty na rzecz właścicieli		0	0
4. Spłaty kredytów i pożyczek		-1 576	-5 443
5. Płatności zobowiązań z tytułu umów leasingu finansowego		-292	-252
6. Odsetki		-210	-103
7. Wpływy z dotacji		0	0
C. Wpływy/(wypływy) pieniężne netto z działalności finansowej		-2 078	-5 798
D. Przepływy pieniężne netto razem		-86	-470
E. Wpływ zmian z tytułu różnic kursowych na stanu środków pieniężnych		0	0
F. Bilansowa zmiana stanu środków pieniężnych		-86	-470
G. Środki pieniężne na początek okresu		151	920
H. Środki pieniężne na koniec okresu, w tym:		65	450
- o ograniczonej możliwości dysponowania		16	57

w tys. zł

SPRAWOZDANIE ZE ZMIAN W KAPITALE WŁASNYM	Kapitał podstawowy	Pozostałe kapitały rezerwowe	Nadwyżka ceny emisyjnej pow. wartości nominalnej udziałów	Zysk/strata zatrzymane	Razem
Saldo na 01.01.2025	48 046	-1 393	83	48 817	95 553
Dywidendy ujęte jako wypłaty na rzecz właścicieli	0	0	0	0	0
Pozostałe zmiany w kapitale własny	0	0	0	0	0
Całkowite dochody ogółem, w tym:	0	0	0	-1 936	-1 936
- zyski netto za okres	0	0	0	-1 936	-1 936
- inne całkowite dochody za okres	0	0	0	0	0
Zwiększenie (zmniejszenie) wartości kapitału własnego	0	0	0	-1 936	-1 936
Saldo na 31.03.2025 roku	48 046	-1 393	83	46 881	93 617

w tys. zł

SPRAWOZDANIE ZE ZMIAN W KAPITALE WŁASNYM	Kapitał podstawowy	Pozostałe kapitały rezerwowe	Nadwyżka ceny emisyjnej pow. wartości nominalnej udziałów	Zysk/strata zatrzymane	Razem
Saldo na 01.01.2024	48 046	-935	83	55 291	102 485
Dywidendy ujęte jako wypłaty na rzecz właścicieli	0	0	0	0	0
Pozostałe zmiany w kapitale własny	0	0	0	0	0
Całkowite dochody ogółem, w tym:	0	-458	0	-6 474	-6 932
- zyski netto za okres	0	0	0	-6 474	-6 474
- inne całkowite dochody za okres	0	-458	0	0	-458
Zwiększenie (zmniejszenie) wartości kapitału własnego	0	-458	0	-6 474	-6 932
Saldo na 31.12.2024 roku	48 046	-1 393	83	48 817	95 553

w tys. zł

SPRAWOZDANIE ZE ZMIAN W KAPITALE WŁASNYM	Kapitał podstawowy	Pozostałe kapitały rezerwowe	Nadwyżka ceny emisyjnej pow. wartości nominalnej udziałów	Zysk/strata zatrzymane	Razem
Saldo na 01.01.2024	48 046	-935	83	55 291	102 485
Dywidendy ujęte jako wypłaty na rzecz właścicieli	0	0	0	0	0
Pozostałe zmiany w kapitale własny	0	0	0	0	0
Całkowite dochody ogółem, w tym:	0	0	0	-1 861	-1 861
- zyski netto za okres	0	0	0	-1 861	-1 861
- inne całkowite dochody za okres	0	0	0	0	0
Zwiększenie (zmniejszenie) wartości kapitału własnego	0	0	0	-1 861	-1 861
Saldo na 31.03.2024 roku	48 046	-935	83	53 430	100 624

3. Podsumowanie wyników finansowych Relpol S.A. w I kwartał 2025 roku

Wybrane jednostkowe dane finansowe	od 01.01.2025 do 31.03.2025	od 01.01.2024 do 31.03.2024
Przychody ze sprzedaży w tys. zł	27 237	31 017
Zysk brutto na sprzedaży w tys. zł	2 533	3 241
Marża brutto na sprzedaży (%)	9,3%	10,4%
EBITDA w tys. zł	-619	-320
Marża EBITDA (%)	-2,3%	-1,0%
EBIT w tys. zł	-2 059	-1 792
Marża EBIT (%)	-7,6%	-5,8%
Zysk/strata netto w tys. zł	-1 936	-1 861
Marża netto (%)	-7,1%	-6,0%

W I kwartale 2025 roku Spółka odnotowała spadek przychodów ze sprzedaży o 12,2% w porównaniu z I kw. roku ubiegłego, który był najlepszym okresem w 2024 roku. Marża brutto na sprzedaży wyniosła 9,3%, co oznacza pogorszenie o 1,1 punktu procentowego względem analogicznego okresu rok wcześniej.

Poprawiła się sprzedaż na rynek krajowy (wzrost o 12%) oraz do krajów azjatyckich (wzrost o 23%). Wciąż utrzymuje się słaba koniunktura na rynku europejskim, gdzie sprzedaż spadła o 27%. Szczególnie znaczący jest spadek udziału rynku niemieckiego w strukturze przychodów - z 42,8% w I kwartale 2024 roku do 34,1% w I kw. 2025 roku.

W odpowiedzi na wyzwania rynkowe, Spółka kontynuowała działania optymalizacyjne. Były to między innymi:

- negocjacje cenowe z dostawcami materiałów i usług,
- rewizje zakresów usług ogólnych,
- działania w kierunku pozyskania nowych klientów,
- poprawa wydajności na nowych liniach produkcyjnych,
- podwyżki cen dla odbiorców,
- zmniejszenie stanu zatrudnienia.

Pomimo prowadzonych działań oraz wzrostu przychodów w I kw. 2025 w porównaniu do 3 ostatnich kwartałów, przy wysokich kosztach działalności, nie udało się wypracować dodatniego wyniku netto. Koszty zużycia materiałów i energii wzrosły o 29% w porównaniu do I kw. 2024 r., a koszty usług obcych o 51%. Główną przyczyną tej zmiany jest fakt, iż w I kw. 2024 Spółka w sposób znaczący ograniczyła produkcję ze względu na spadające zamówienia od klientów. W tamtym okresie wprowadzono postojowe na kilku głównych liniach produkcyjnych, nie korzystano z usług firm outsourcingu produkcyjnego, a spółka DP Relpol Altera skróciła czas pracy do $\frac{3}{4}$. Nie ponoszono więc kosztów związanych ze zużyciem materiałów produkcyjnych oraz usług podwykonawstwa.

W I kw. 2025 Spółka odzyskała możliwości produkcyjne ze względu na wyższe poziomy zamówień, w związku z czym w obszarze kosztów związanych stricte z ilościami produkcyjnymi, nastąpił wzrost.

Poniesiona strata wpłynęła na zmniejszenie stanu kapitału własnego Spółki w stosunku do 31.12.2024 roku. Zobowiązania spółki zmniejszyły się o 861 tys. zł w wobec stanu na 31.12.2024 r., przy czym o 220 tys. zł wzrosły zobowiązania krótkoterminowe, a o 1.081 tys. zł zmniejszyły się zobowiązania długoterminowe.

Zmiany wystąpiły też w aktywach Spółki. Aktywa trwałe zmniejszyły się o 1.302 tys. zł wobec stanu na 31.12.2024 r. Głównie z powodu spadku wartości niematerialnych oraz prawa do użytkowania środków trwałych.

Aktywa obrotowe zmniejszyły się o 1.495 tys. zł w stosunku do danych na 31.12.2024 roku, w tym o 1.091 tys. zł z powodu spadku należności.

W ocenie Zarządu Spółki pierwsza połowa roku 2025 będzie nadal trudna, a poprawy należy się spodziewać w drugiej połowie roku. Pojawiają się jednak przesłanki wskazujące na powolną poprawę sytuacji rynkowej szczególnie w obszarze przekazników przemysłowych dedykowanych energetyce oraz wynikającej z uruchamianych środków KPO w kraju. Z uwagi jednak na to, że terminy dostaw znacząco się skróciły i klienci nie składają zamówień z dużym wyprzedzeniem, trudniej jest szacować portfel zamówień i trwałą tendencję zmian rynkowych.

4. Dodatkowe informacje do sprawozdania jednostkowego

4.1 Segmenty operacyjne dla jednostki dominującej Relpol S.A.

Segment operacyjny jest częścią składową jednostki:

- która angażuje się w działalność gospodarczą, w związku z którymi może uzyskiwać przychody i ponosić koszty (w tym przychody i koszty związane z transakcjami z innymi częściami składowymi tej samej jednostki),
- której wyniki działalności są regularnie przeglądane przez główny organ odpowiedzialny za podejmowanie decyzji operacyjnych w jednostce oraz wykorzystujący te wyniki przy decydowaniu o alokacji zasobów do segmentu i przy ocenie wyników działalności segmentu, a także,
- w przypadku której są dostępne oddzielne informacje finansowe.

Zgodnie z wymogami MSSF 8, należy identyfikować segmenty operacyjne w oparciu o wewnętrzne raporty dotyczące tych elementów, które są regularnie weryfikowane przez osoby decydujące o przydzielaniu zasobów do danego segmentu i oceniające jego wyniki finansowe.

Biorąc powyższe pod uwagę należy stwierdzić, że Relpol działa na rynku komponentów automatyki przemysłowej i jest to podstawowy segment jej działalności.

w tys. zł				
Przychody i wyniki segmentów	Przychody		Wynik w segmencie	
	od 01.01.2025 do 31.03.2025	od 01.01.2024 do 31.03.2024	od 01.01.2025 do 31.03.2025	od 01.01.2024 do 31.03.2024
Komponenty automatyki przemysłowej	23 781	27 600	1 160	2 058
Towary	2 862	2 653	1 296	1 131
Pozostałe segmenty	594	764	77	52
Razem z działalności kontynuowanej	27 237	31 017	2 533	3 241
Pozycje nieprzypisane	Koszty sprzedaży		327	262
	Koszty zarządu		4 524	4 623
	Pozostałe przychody operacyjne		359	83

Pozostałe koszty operacyjne	100	231
Zysk(strata)z działalności operacyjnej	-2 059	-1 792
Przychody finansowe	285	6
Koszty finansowe	272	307
Zysk brutto (strata) z działalności kontynuowanej	-2 046	-2 093
Podatek dochodowy	-110	-232
Pozostałe zmniejszenia zysku	0	0
Zysk (strata) netto z działalności kontynuowanej	-1 936	-1 861
Zysk (strata) netto na działalności zaniechanej	0	0
Zysk (strata) netto	-1 936	-1 861

w tys. zł

Aktywa segmentów – zapasy	od 01.01.2025 do 31.03.2025	od 01.01.2024 do 31.03.2024
Komponenty automatyki przemysłowej	34 301	33 354
Towary	2 375	2 777
Pozostałe segmenty	392	108
Razem aktywa segmentów	37 068	36 239

w tys. zł

Aktywa segmentów – pozostałe składniki	od 01.01.2025 do 31.03.2025	od 01.01.2024 do 31.03.2024
Komponenty automatyki przemysłowej	94 146	100 371
Towary		
Pozostałe segmenty		
Razem aktywa segmentów	94 146	100 371

w tys. zł

Zobowiązania segmentów	od 01.01.2025 do 31.03.2025	od 01.01.2024 do 31.03.2024
Komponenty automatyki przemysłowej	37 597	35 986
Towary		
Pozostałe segmenty		
Razem aktywa segmentów	37 597	35 986

w tys. zł

Pozostałe informacje o segmentach	Amortyzacja		Zwiększenie aktywów trwałych	
	od 01.01.2025 do 31.03.2025	od 01.01.2024 do 31.03.2024	od 01.01.2025 do 31.03.2025	od 01.01.2024 do 31.03.2024
Komponenty automatyki przemysłowej	1 440	1 472	146	3 523
Towary				
Pozostałe segmenty				
Razem działalność kontynuowana	1 440	1 472	146	3 523

4.2 Informacje dotyczące korekt z tytułu rezerw i odpisów aktualizujących aktywa spółki.

w tys. zł

Stan odpisów aktualizujących aktywa	Stan na 01.01.2025	Obroty w I-III 2025 r.			Stan na 31.03.2025
		Rozwiązano	Wykorzystano	Utworzono	
Odpis akt. wartości środków trwałych i podobne	3 038	0	0	0	3 038
Odpis akt. aktywa długoterminowe - udziały w podmiotach powiązanych	1 354	0	0	0	1 354
Odpis aktualizujący wartość zapasów	1 902	154	0	270	2 018
Odpis akt. należności z tyt. dostaw	923	20	0	13	916
Odpis akt. Inne należności	980	17	0	20	983
Razem	8 197	191	0	303	8 309

w tys. zł

Stan rezerw	Stan na 01.01.2025	Obroty w I-III 2025 r.			Stan na 31.03.2025
		Rozwiązano	Wykorzystano	Utworzono	
Rezerwa na świadczenia emerytalne i podobne, w tym:	3 022	0	158	448	3 312
- świadczenia emerytalne	2 305	0	158	0	2 147
- urlopy wypoczynkowe	717	0	0	448	1 165
Pozostałe rezerwy (w tym na przyszłe zobowiązania)	53	11	0	0	42
Razem	3 075	11	158	448	3 354

w tys. zł

Stan odpisów aktualizujących aktywa	Stan na 01.01.2024	Obroty w I-III 2024 r.			Stan na 31.03.2024
		Rozwiązano	Wykorzystano	Utworzono	
Odpis akt. wartości środków trwałych i podobne	3 693	0	0	0	3 693
Odpis akt. aktywa długoterminowe - udziały w podmiotach powiązanych	1 354	0	0	0	1 354
Odpis aktualizujący wartość zapasów	1 762	271	0	331	1 822
Odpis akt. należności z tyt. dostaw	858	7	0	18	869
Odpis akt. Inne należności	854	46	0	0	808
Razem	8 521	324	0	349	8 546

w tys. zł

Stan rezerw	Stan na 01.01.2024	Obroty w I-III 2024 r.			Stan na 31.03.2024
		Rozwiązano	Wykorzystano	Utworzono	
Rezerwa na świadczenia emerytalne i podobne, w tym:	2 537	0	0	474	3 011
- świadczenia emerytalne	1 935	0	0	0	1 935
- urlopy wypoczynkowe	602	0	0	474	1 076
Pozostałe rezerwy (w tym na przyszłe zobowiązania)	68	0	15	0	53
Razem	2 605	0	15	474	3 064

4.3 Informacja o aktywach i rezerwach z tyt. odroczonego podatku dochodowego w spółce

w tys. zł		
	31.03.2025	31.03.2024
Aktywo z tytułu odroczonego podatku dochodowego	3 527	2 430
Rezerwa z tytułu odroczonego podatku dochodowego	4 288	3 207
Nadwyżka rezerwy nad aktywem	-761	-777

W sprawozdaniu z sytuacji finansowej aktywo i rezerwa z tytułu odroczonego podatku dochodowego, prezentowane są w sprawozdaniu z sytuacji finansowej w wartości netto tj. rezerwy pomniejszone o aktywo.

4.4 Transakcje Relpol S.A. z podmiotami powiązanymi

Nazwa podmiotu	w tys. zł													
	Sprzedaż podmiotom powiązanym		Zakupy od podmiotów powiązanych		Dywidendy		Należności z tytułu dostaw i usług		Pozostałe należności		Zobowiązania z tytułu dostaw i usług		Pozostałe zobowiązania	
	31.03.2025	31.03.2024	31.03.2025	31.03.2024	31.03.2025	31.03.2024	31.03.2025	31.03.2024	31.03.2025	31.03.2024	31.03.2025	31.03.2024	31.03.2025	31.03.2024
Relpol-Altera sp. z o.o.	0	0	0	0	0	0	0	0	0	0	0	0	0	0
DP Relpol Altera *	0	1	0	839	0	0	0	0	363	1	406	835	0	0
Relpol-Eltim Sp. z o.o.	0	0	0	0	0	0	0	0	0	0	0	0	0	0
Relpol Elektronik*	0	0	0	0	0	0	0	0	620	490	0	0	0	0
SEA Piaseczni Adam Ambroziak	14	30	0	0	0	0	10	22	0	0	0	0	0	0
English Language School S.C	0	0	8	4	0	0	0	0	0	0	1	1	0	0
Razem	14	31	8	843	0	0	10	22	983	491	407	836	0	0

* spółki objęte konsolidacją. W tabeli pokazano transakcje z tymi spółkami, ale w sprawozdaniu skonsolidowanym wzajemne obroty tych spółek zostały wyłączone poprzez wprowadzone korekty konsolidacyjne.

5. Zmiany prezentacyjne dokonane w sprawozdaniu jednostkowym za rok 2024

W 2025 roku zostały wprowadzone zmiany dotyczące prezentacji sposobu Innych rezerw krótkoterminowych. Dla zachowania porównywalności danych dokonano również zmian - zmieniono kwoty za rok 2024.

Wpływ wprowadzonej zmiany prezentacyjnej na jednostkowe sprawozdanie finansowe, na dzień 31.03.2024 r. przedstawiono w poniższych tabelach.

w tys. zł			
RACHUNEK ZYSKÓW I STRAT	przed zmianą 31.03.2024	zmiana	po zmianie 31.03.2024
Przychody netto ze sprzedaży produktów, towarów i materiałów	31 017	0	31 017
Koszt sprzedanych produktów, towarów i materiałów	27 776	0	27 776
Zysk strata) brutto ze sprzedaży	3 241	0	3 241
Koszty sprzedaży	262	0	262
Koszty ogólnego zarządu	4 623	0	4 623
Pozostałe przychody operacyjne	83	0	83
Pozostałe koszty operacyjne	191	40	231
Zysk strata) z działalności operacyjnej	-1 752	-40	-1 792
Przychody finansowe	6	0	6
Koszty finansowe	347	-40	307
Zysk strata) brutto	-2 093	0	-2 093
Podatek dochodowy	-232	0	-232
Zysk strata) netto na działalności kontynuowanej	-1 861	0	-1 861
Zysk strata) netto na działalności zaniechanej	0	0	0
Zysk strata) netto	-1 861	0	-1 861

w tys. zł			
SPRAWOZDANIE Z SYTUACJI FINANSOWEJ	przed zmianą 31.03.2024	zmiana	po zmianie 31.03.2024
AKTYWA			
Aktywa trwałe	72 840	0	72 840
Aktywa obrotowe nie przeznaczone do sprzedaży	64 260	-490	63 770
Należności z tytułu dostaw i usług oraz pozostałe należności	26 719	-490	26 229
SUMA AKTYWÓW	137 100	-490	136 610

SPRAWOZDANIE Z SYTUACJI FINANSOWEJ	przed zmianą 31.03.2024	zmiana	po zmianie 31.03.2024
PASYWA			
Kapitał własny ogółem	100 624	0	100 624
Zobowiązania długoterminowe	16 126	0	16 126
Zobowiązania krótkoterminowe	20 350	-490	19 860
Rezerwy krótkoterminowe	2 019	-490	1 529
- w tym inne rezerwy krótkoterminowe	543	-490	53
SUMA PASYWÓW	137 100	-490	136 610

Podpisy członków Zarządu:

Bartłomiej Szydłowski
Członek Zarządu

Monika Kuriata
Wiceprezes Zarządu

Krzysztof Pałgan
Prezes Zarządu