

# COMARCH



# Skonsolidowane sprawozdanie finansowe Grupy Comarch za okres 01.01.2021-31.03.2021

Kraków, 21 maja 2021

Sprawozdanie sporządzone według Międzynarodowych  
Standardów Sprawozdawczości Finansowej

# Spis treści

<b>I. Skonsolidowany bilans .....</b>	<b>5</b>
<b>II. Skonsolidowany rachunek zysków i strat .....</b>	<b>7</b>
<b>III. Skonsolidowane sprawozdane z całkowitych dochodów .....</b>	<b>7</b>
<b>IV. Skonsolidowany zestawienie zmian w kapitale własnym .....</b>	<b>8</b>
<b>V. Skonsolidowany rachunek przepływów pieniężnych.....</b>	<b>8</b>
<b>VI. Informacja dodatkowa.....</b>	<b>10</b>
1. Informacje o strukturze i działalności Grupy Comarch.....	10
1.1. Informacje o strukturze i działalności Grupy Comarch .....	11
1.2. Struktura działania Grupy Comarch.....	12
1.3. Zmiany właścicielskie i zmiany w strukturze organizacyjnej w I kwartale 2021 roku.....	13
1.4. Zmiany właścicielskie i zmiany w strukturze organizacyjnej po dacie bilansu .....	13
2. Informacje o strukturze i działalności Grupy Comarch.....	13
3. Noty do skonsolidowanego sprawozdania finansowego .....	20
3.1. Sprawozdawczość wg segmentów za 3 miesiące 2021 roku .....	20
3.2. Rzeczowe aktywa trwałe .....	25
3.3. Aktywo z tytułu prawa do użytkowania .....	25
3.4. Nieruchomości inwestycyjne .....	25
3.5. Wartość firmy.....	26
3.6. Pozostałe wartości niematerialne .....	26
3.7. Inwestycje w jednostkach stowarzyszonych .....	27
3.8. Aktywa finansowe dostępne do sprzedaży.....	27
3.9. Pochodne instrumenty finansowe .....	28
3.10. Odroczone podatek dochodowy .....	30
3.11. Zapasy .....	32
3.12. Należności handlowe oraz pozostałe należności .....	32
3.13. Kontrakty długoterminowe.....	33
3.14. Kapitał zakładowy.....	34
3.15. Kredyty i pożyczki .....	35
3.16. Zobowiązania z tytułu leasingu .....	41
3.17. Pozostałe zobowiązania finansowe.....	41
3.18. Rezerwy na pozostałe zobowiązania i obciążenia .....	42
3.19. Zobowiązania handlowe oraz pozostałe zobowiązania .....	42
3.20. Zobowiązania warunkowe .....	43
3.21. Istotne zobowiązania do nabycia rzeczowych aktywów trwałych .....	44
3.22. Program opcji menedżerskich dla Członków Zarządu oraz Kluczowych Pracowników Spółki .....	44
3.23. Transakcje z podmiotami powiązаныmi .....	44
3.24. Zysk na akcję .....	46
4. Noty dodatkowe .....	47
4.1. Informacje o akcjonariuszach posiadających co najmniej 5% ogólnej liczby głosów na walnym zgromadzeniu Comarch S.A. oraz akcjach posiadanych przez osoby zarządzające i nadzorujące .....	47
4.2. Czynniki i zdarzenia o nietypowym charakterze, mające znaczący wpływ na osiągnięte wyniki finansowe ....	48

4.3. Inne wydarzenia I kwartału 2021 roku .....	49
4.4. Zdarzenia po dacie bilansu nieujęte w sprawozdaniu .....	50
4.5. Stanowisko Zarządu odnośnie możliwości zrealizowania wcześniej publikowanych prognoz wyników na dany rok, w świetle wyników zaprezentowanych w raporcie kwartalnym w stosunku do wyników prognozowanych	51
4.6. Istotne postępowania toczące się przed sądem, organem właściwym dla postępowań arbitrażowych lub organem administracji publicznej.....	51
4.7. Informacje o istotnych transakcjach z podmiotami powiązаныmi zawartych na warunkach innych niż rynkowe	51
4.8. Informacje o udzielonych przez emitenta lub jednostkę od niego zależną poręczeniach za zobowiązania osób trzecich lub udzielonych gwarancjach.....	52
4.9. Inne informacje istotne dla oceny sytuacji kadrowej, majątkowej, finansowej, wyniku finansowego i ich zmian oraz informacje, które są istotne dla oceny możliwości realizacji zobowiązań przez emitenta .....	56
5. Opis istotnych dokonań i niepowodzeń oraz czynników i zdarzeń mających znaczący wpływ na osiągnięty wynik finansowy Grupy Comarch w I kwartale 2021 roku oraz czynników, które będą miały wpływ na osiągnięte wyniki w perspektywie co najmniej kolejnego kwartału .....	58
5.1. Przychody ze sprzedaży i wynik finansowy .....	58
5.2. Struktura przychodów.....	61
5.3. Kurs akcji Comarch S.A. ....	64
5.4. Zdarzenia I kwartału 2021 roku o dużym znaczeniu dla bieżącej działalności Grupy Comarch .....	65
5.5. Zdarzenia po dacie bilansu o dużym znaczeniu dla bieżącej działalności Grupy Comarch .....	66



**60+** krajów na **6** kontynentach  
– realizujemy projekty na całym świecie



**384 mln PLN**  
przychodów ze sprzedaży



**26 mln PLN**  
zysku netto



**61**  
spółek w Grupie Comarch



**12%**  
rentowność operacyjna



**6300+**  
specjalistów

# Skonsolidowane sprawozdanie finansowe Grupy Comarch za 3 miesiące 2021 roku

## I. Skonsolidowany bilans

AKTYWA	Nota	Stan na 31 marca 2021	Stan na 31 grudnia 2020
<b>I. AKTYWA TRWAŁE</b>		<b>853 859</b>	<b>856 573</b>
Rzeczowe aktywa trwałe	3.2	580 803	582 158
Aktywo z tytułu prawa do użytkowania	3.3	87 915	88 222
Nieruchomości inwestycyjne	3.4	39 442	39 874
Wartość firmy	3.5	45 774	45 774
Pozostałe wartości niematerialne	3.6	54 975	55 528
Długoterminowe rozliczenia międzyokresowe		1 095	1 298
Inwestycje w jednostkach stowarzyszonych	3.7	-	-
Pozostałe aktywa wyceniane w wartości godziwej	3.9a	36	597
Inwestycje pozostałe		216	216
Aktywa z tytułu odroczonego podatku dochodowego	3.10	34 382	35 864
Pozostałe należności		9 221	7 042
<b>II. AKTYWA OBROTOWE</b>		<b>1 233 598</b>	<b>1 146 985</b>
Zapasy	3.11	92 017	88 115
Należności handlowe oraz pozostałe należności	3.12	386 391	429 858
Należności z tytułu bieżącego podatku dochodowego		4 616	1 430
Należne przychody z tytułu kontraktów długoterminowych	3.13	168 381	157 441
Aktywa finansowe dostępne do sprzedaży	3.8	120 221	20 001
Pozostałe aktywa finansowe wyceniane wg wartości godziwej – instrumenty pochodne	3.9a	391	2 119
Środki pieniężne i ich ekwiwalenty		461 581	448 021
<b>AKTYWA RAZEM</b>		<b>2 087 457</b>	<b>2 003 558</b>

PASYWA	Nota	Stan na 31 marca 2021	Stan na 31 grudnia 2020
<b>I. KAPITAŁ WŁASNY</b>		<b>1 126 335</b>	<b>1 098 547</b>
<b>Kapitał własny przypadający na akcjonariuszy Spółki</b>		<b>1 109 693</b>	<b>1 080 039</b>
Kapitał zakładowy	3.14	8 133	8 133
Kapitał zapasowy ze sprzedaży akcji powyżej wartości nominalnej		84 446	84 446
Pozostałe kapitały		58 595	58 595
Różnice kursowe		33 229	29 653
Zyski/(straty) z lat ubiegłych oraz zysk okresu bieżącego		925 290	899 212
<b>Kapitały przypadające udziałom niedającym kontroli</b>		<b>16 642</b>	<b>18 508</b>
<b>II. ZOBOWIĄZANIA</b>		<b>961 122</b>	<b>905 011</b>
<b>Zobowiązania długoterminowe</b>		<b>261 302</b>	<b>252 430</b>
Kredyty i pożyczki	3.15	129 124	116 760
Inne zobowiązania		1 975	6 305
Zobowiązanie z tytułu leasingu	3.16	73 632	75 145
Zobowiązania finansowe wyceniane wg wartości godziwej – instrumenty pochodne	3.9b	7 232	5 639
Rezerwa z tyt. odroczonego podatku dochodowego	3.10	47 536	46 778
Rezerwy na pozostałe zobowiązania i obciążenia	3.18	1 803	1 803
<b>Zobowiązania krótkoterminowe</b>		<b>699 820</b>	<b>652 581</b>
Zobowiązania handlowe oraz pozostałe zobowiązania	3.19	245 981	216 128
Zobowiązania z tytułu bieżącego podatku dochodowego		25 092	24 794
Zafakturowane przychody dotyczące kontraktów długoterminowych	3.13	147 090	147 651
Kredyty i pożyczki	3.15	43 581	40 176
Zobowiązania z tytułu leasingu	3.16	20 240	19 142
Zobowiązania finansowe wyceniane wg wartości godziwej – instrumenty pochodne	3.9b	5 282	3 820
Pozostałe zobowiązania finansowe	3.17	5 315	5 249
Rezerwy na pozostałe zobowiązania i obciążenia	3.18	207 239	195 621
<b>RAZEM KAPITAŁ WŁASNY I ZOBOWIĄZANIA</b>		<b>2 087 457</b>	<b>2 003 558</b>

## II. Skonsolidowany rachunek zysków i strat

	Nota	3 miesiące 2021	3 miesiące 2020
<b>Przychody ze sprzedaży</b>		<b>383 979</b>	<b>377 818</b>
Koszty sprzedanych produktów, usług, towarów i materiałów		(273 851)	(268 880)
<b>Zysk brutto na sprzedaży</b>		<b>110 128</b>	<b>108 938</b>
Pozostałe przychody operacyjne		3 750	6 366
Koszty sprzedaży i marketingu		(31 242)	(29 687)
Koszty ogólnego zarządu		(29 525)	(28 193)
Pozostałe koszty operacyjne		(6 883)	(12 560)
<b>Zysk operacyjny</b>		<b>46 228</b>	<b>44 864</b>
Przychody/(koszty) finansowe - netto		(6 760)	(23 935)
Udział w zyskach / (stratach) jednostek stowarzyszonych		-	-
<b>Zysk przed opodatkowaniem</b>		<b>39 468</b>	<b>20 929</b>
Podatek dochodowy		(15 255)	(7 179)
<b>Zysk netto za okres</b>		<b>24 213</b>	<b>13 750</b>
<b>Zysk netto przypadający na akcjonariuszy jednostki dominującej</b>		<b>26 078</b>	<b>14 175</b>
Zysk/(strata) netto przypadający udziałom niedającym kontroli		(1 865)	(425)
<b>Zysk na akcję przypadający akcjonariuszom jednostki dominującej za okres (wyrażony w PLN na jedną akcję)</b>			
- podstawowy	3.24	3,21	1,74
- rozwodniony	3.24	3,21	1,74

## III. Skonsolidowane sprawozdane z całkowitych dochodów

	3 miesiące 2021	3 miesiące 2020
<b>Zysk netto za okres</b>	<b>24 213</b>	<b>13 750</b>
<b>Pozostałe dochody całkowite:</b>		
Różnice kursowe z przeliczenia jednostek podporządkowanych	3 575	16 002
<b>Razem pozostałe dochody całkowite</b>	<b>3 575</b>	<b>16 002</b>
<b>Suma dochodów całkowitych za okres</b>	<b>27 788</b>	<b>29 752</b>
przypadających akcjonariuszom jednostki dominującej	29 654	30 180
przypadających udziałom niedającym kontroli	(1 866)	(428)

## IV. Skonsolidowany zestawienie zmian w kapitale własnym

	Przypadające na akcjonariuszy jednostki dominującej						Kapitał własny razem
	Kapitał zakładowy	Kapitał zapasowy ze sprzedaży akcji powyżej wartości nominalnej	Pozostałe kapitały	Różnice kursowe	Zyski/(straty) z lat ubiegłych oraz zysk okresu bieżącego	Kapitały przypadające udziałom niedającym kontroli	
<b>Stan na 1 stycznia 2020 r.</b>	<b>8 133</b>	<b>84 446</b>	<b>58 595</b>	<b>10 168</b>	<b>790 781</b>	<b>18 633</b>	<b>970 756</b>
Dywidenda wypłacona	-	-	-	-	-	-	-
Różnice kursowe <sup>(1)</sup>	-	-	-	16 005	-	(3)	16 002
Zysk za okres <sup>(2)</sup>	-	-	-	-	14 175	(425)	13 750
Całkowite dochody za okres <sup>(1+2)</sup>	-	-	-	16 005	14 175	(428)	29 752
<b>Stan na 31 marca 2020 r.</b>	<b>8 133</b>	<b>84 446</b>	<b>58 595</b>	<b>26 173</b>	<b>804 956</b>	<b>18 205</b>	<b>1 000 508</b>
<b>Stan na 1 stycznia 2021 r.</b>	<b>8 133</b>	<b>84 446</b>	<b>58 595</b>	<b>29 653</b>	<b>899 212</b>	<b>18 508</b>	<b>1 098 547</b>
Dywidenda wypłacona	-	-	-	-	-	-	-
Różnice kursowe <sup>(1)</sup>	-	-	-	3 576	-	(1)	3 575
Zysk za okres <sup>(2)</sup>	-	-	-	-	26 078	(1 865)	24 213
Całkowite dochody za okres <sup>(1+2)</sup>	-	-	-	3 576	26 078	(1 866)	27 788
<b>Stan na 31 marca 2021 r.</b>	<b>8 133</b>	<b>84 446</b>	<b>58 595</b>	<b>33 229</b>	<b>925 290</b>	<b>16 642</b>	<b>1 126 335</b>

## V. Skonsolidowany rachunek przepływów pieniężnych

	3 miesiące 2021	3 miesiące 2020
<b>PRZEPŁYWY PIENIĘŻNE Z DZIAŁALNOŚCI OPERACYJNEJ</b>		
Zysk netto	24 213	13 750
Korekty razem	103 888	80 785
Amortyzacja	21 126	21 892
Zyski (straty) z tytułu różnic kursowych	1 024	(3 844)
Odsetki i udziały w zyskach (dywidendy)	1 029	689
Zysk (strata) z działalności inwestycyjnej	(2 146)	(2 451)
Zmiana stanu zapasów	(3 684)	109
Zmiana stanu należności	33 286	31 446
Zmiana stanu zobowiązań i rezerw, z wyjątkiem pożyczek i kredytów	53 253	32 944
Inne korekty	-	-



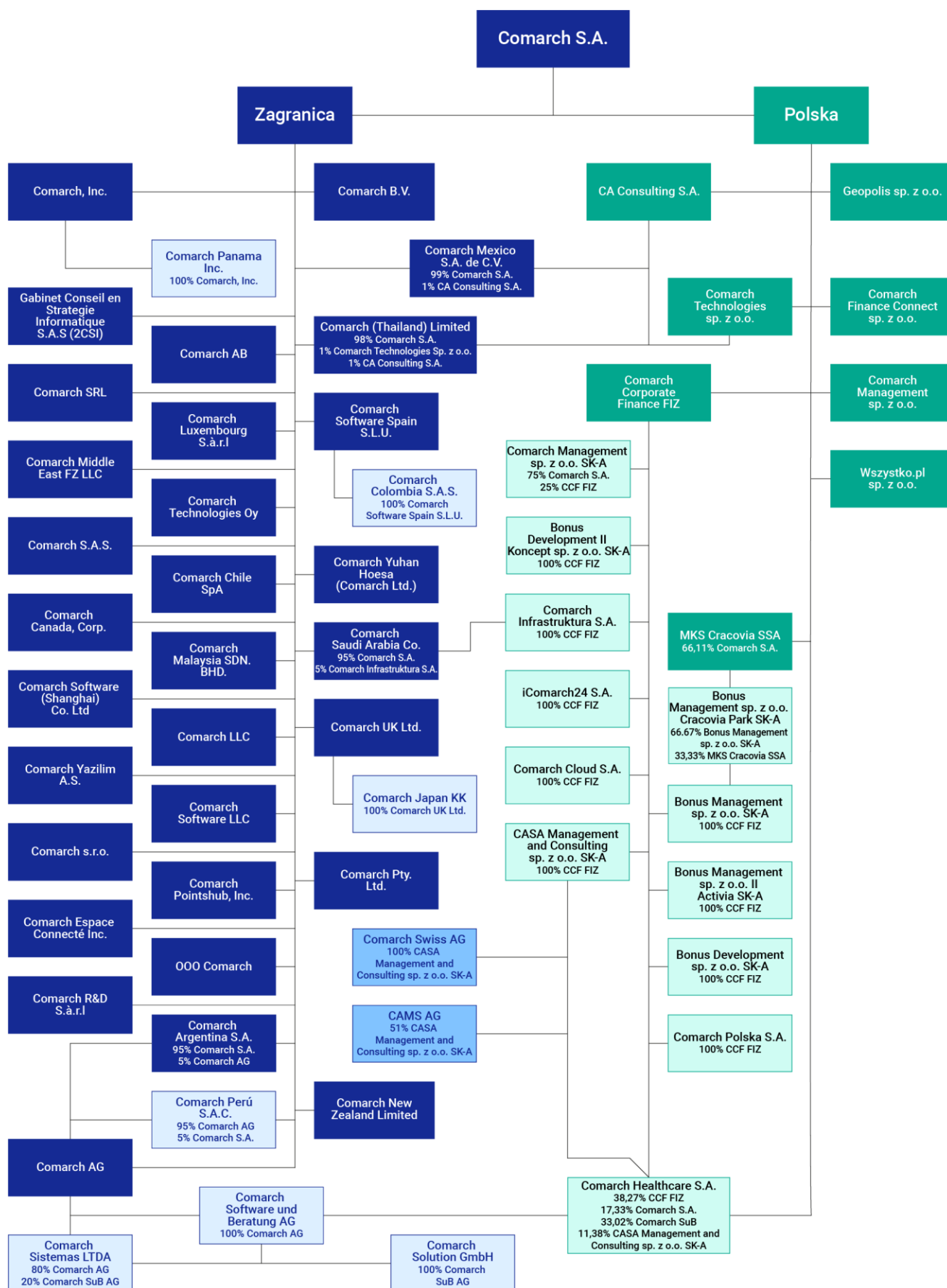
Zysk netto pomniejszony o korekty razem	128 101	94 535
Zapłacony podatek dochodowy	(15 583)	(6 668)
<b>Środki pieniężne netto z działalności operacyjnej</b>	<b>112 518</b>	<b>87 867</b>
<b>PRZEPŁYWY PIENIĘŻNE Z DZIAŁALNOŚCI INWESTYCYJNEJ</b>		
Nabycie rzeczowych aktywów trwałych	(11 449)	(7 942)
Wpływy ze sprzedaży rzeczowych aktywów trwałych	141	467
Nabycie wartości niematerialnych	(717)	(2 059)
Wpływy ze sprzedaży inwestycji w WNIP	457	97
Wydatki na nabycie aktywów finansowych	(100 000)	-
Wydatki na inwestycje w nieruchomości	-	-
Spłata udzielonych pożyczek	-	6 434
Odsetki od udzielonych pożyczek	2	525
Wpływy z tytułu instrumentów finansowych	-	-
Wydatki z tytułu instrumentów finansowych	(185)	-
Wpływy z tytułu aktywów finansowych	-	200
Inne wydatki inwestycyjne	-	-
<b>Środki pieniężne netto z działalności inwestycyjnej</b>	<b>(111 751)</b>	<b>(2 278)</b>
<b>PRZEPŁYWY PIENIĘŻNE Z DZIAŁALNOŚCI FINANSOWEJ</b>		
Wpływy z tytułu zaciągniętych kredytów i pożyczek	24 879	1 825
Spłata kredytów i pożyczek	(11 083)	(10 511)
Odsetki od kredytu	(555)	(633)
Odsetki od pożyczek otrzymanych	-	-
Wpływy z tytułu spłaconych pożyczek	-	-
Wpływy z tytułu odsetek od pożyczek	-	-
Inne zobowiązania finansowe (udzielone pożyczki)	-	-
Dywidendy i inne niż wypłaty na rzecz właścicieli wydatki z tytułu podziału zysku	-	-
Płatności zobowiązań z tytułu leasingu	(6 115)	(6 236)
Inne wpływy finansowe	149	1 230
Inne wydatki finansowe	(24)	(74)
<b>Środki pieniężne netto z działalności finansowej</b>	<b>7 251</b>	<b>(14 399)</b>
<b>Zmiana środków pieniężnych netto</b>	<b>8 018</b>	<b>71 190</b>
Środki pieniężne na początek okresu	448 021	322 701
Dodatnie (ujemne) różnice kursowe w środkach pieniężnych	5 542	5 721
<b>Środki pieniężne na koniec okresu</b>	<b>461 581</b>	<b>399 612</b>
w tym o ograniczonej możliwości dysponowania	2 370	3 080

## VI. Informacja dodatkowa

### 1. Informacje o strukturze i działalności Grupy Comarch

Podstawowym przedmiotem działalności Grupy Comarch („Grupa”), której jednostką dominującą jest Spółka Comarch S.A. z siedzibą w Krakowie przy Al. Jana Pawła II 39 A („Spółka”), jest działalność związana z oprogramowaniem - PKD 62.01.Z. Oznaczenie sądu rejestrowego dla Comarch S.A.: Sąd Rejonowy dla Krakowa – Śródmieścia w Krakowie, XI Wydział Gospodarczy Krajowego Rejestru Sądowego. Numer KRS: 0000057567. Spółka Comarch S.A. posiada dominujący udział w Grupie Comarch pod względem osiągniętych przychodów, wartości aktywów oraz ilości i wielkości realizowanych kontraktów. Akcje Spółki Comarch S.A. są dopuszczone do obrotu giełdowego na Giełdzie Papierów Wartościowych w Warszawie. Czas trwania jednostki dominującej nie jest ograniczony.

## 1.1. Informacje o strukturze i działalności Grupy Comarch



100% udział w głosach Comarch S.A., chyba że wskazano inaczej.

Na dzień 31 marca 2021 r. jednostką stowarzyszoną z jednostką dominującą jest:

- SolInteractive S.A. z siedzibą w Krakowie w Polsce (16,10% głosów przypada na CCF FIZ, 11,27% głosów przypada na Bonus Management sp. z o.o. II Activia SK-A).

Spółki stowarzyszone nie są konsolidowane. Udziały w nich są wyceniane metodą praw własności.

## 1.2. Struktura działania Grupy Comarch

Struktura działania Grupy Comarch jest następująca:

- Jednostka dominująca Comarch S.A. pozyskuje większość kontraktów w dużej mierze realizując je,
- Spółki Comarch AG, Comarch S.A.S., Comarch R&D S.à r.l., Comarch Luxembourg S.à r.l., Comarch Inc., Comarch Panama Inc., Comarch Canada, Corp., Comarch Middle East FZ-LLC, Comarch LLC, 000 Comarch, Comarch Technologies Oy, Comarch UK Ltd, Comarch Chile SpA, Comarch Sistemas LTDA, Comarch Software Spain S.L.U., Comarch Yazilim A.S., Comarch SRL, Comarch Malaysia SDN. BHD., Comarch AB, Comarch Argentina S.A., Comarch Colombia S.A.S., Comarch Peru S.A.C., Comarch Japan KK, Comarch Saudi Arabia Co., Comarch Mexico S.A. de C.V., Comarch Yuhan Hoesa (Comarch Ltd.), Comarch (Thailand) Limited, Comarch BV, Comarch Software (Shanghai) Co. Ltd, Comarch Pty. LTD., Comarch New Zealand Limited i LLC „Comarch Software” pozyskują kontrakty informatyczne na rynkach zagranicznych i realizują je w całości lub w części,
- Spółka Comarch Software und Beratung AG jest znaczącym na rynku niemieckim producentem oprogramowania ERP oraz integratorem systemów informatycznych. Comarch Solutions GmbH prowadzi działalność o profilu identycznym z profilem działalności spółki Comarch Software und Beratung AG,
- Comarch Swiss AG zajmuje się sprzedażą i wdrażaniem rozwiązań informatycznych Comarch (zwłaszcza w obszarach ERP i ECM) na rynku szwajcarskim,
- CABINET CONSEIL EN STRATEGIE INFORMATIQUE S.A.S. dostarcza rozwiązania i usługi informatyczne dla podmiotów medycznych na rynku francuskim,
- Comarch Polska S.A. pozyskuje kontrakty informatyczne na rynku krajowym głównie w sektorze publicznym i realizuje je w całości lub w części,
- Comarch Technologies sp. z o.o. odpowiada za rozwój technologii związanych z projektowaniem i produkcją urządzeń elektronicznych oraz związanego z nimi oprogramowania,
- CA Consulting S.A. prowadzi działalność teleinformatyczną, polegającą na świadczeniu usług informatycznych i *consultingowych* na rzecz Comarch S.A. oraz klientów spoza Grupy Comarch,
- Comarch Cloud S.A., pozyskuje kontrakty informatyczne na rynku krajowym i realizuje je w całości lub w części,
- Comarch Corporate Finance Fundusz Inwestycyjny Zamknięty prowadzi działalność inwestycyjną (poprzez swoje spółki zależne) w zakresie nowych technologii i usług, a także działalność inwestycyjną na rynku kapitałowym,
- Comarch Management sp. z o.o., Comarch Management sp. z o.o. SK-A, CASA Management and Consulting sp. z o.o. SK-A, Bonus Management sp. z o.o. SK-A oraz Bonus Management sp. z o.o. II Activia SK-A, Comarch Pointshub, Inc. prowadzą działalność inwestycyjną na rynku kapitałowym oraz związaną z informatyką,
- Przedmiotem działalności Bonus Development sp. z o.o. SK-A oraz Bonus Development sp. z o.o. II Koncept SK-A jest działalność developerska oraz inwestycyjna na rynku nieruchomości,
- Comarch Healthcare S.A. wytwarza i sprzedaje oprogramowanie związane z medycyną, urządzenia medyczne oraz świadczy usługi medyczne i diagnostyczne, a także wytwarza i dostarcza kompleksowe rozwiązania informatyczne dla sektora medycznego,

- Comarch Infrastruktura S.A. prowadzi działalność polegającą na oferowaniu usług data center oraz outsourcingu usług informatycznych,
- iComarch24 S.A. prowadzi projekty informatyczne z zakresu e-księgowości oraz handlu elektronicznego, świadczy również usługi księgowe dla krajowych podmiotów zależnych z Grupy Comarch,
- MKS Cracovia SSA prowadzi działalność sportową i w zakresie krzewienia kultury fizycznej,
- „Bonus MANAGEMENT spółka z ograniczoną odpowiedzialnością” Cracovia Park SK-A prowadzi działalność inwestycyjną w zakresie sportu, odnowy biologicznej i rekreacji,
- Comarch Finance Connect sp. z o.o. nie prowadzi obecnie działalności operacyjnej, prowadzi postępowanie w celu uzyskania wpisu do rejestru dostawców usług płatniczych i wydawców pieniądza elektronicznego,
- Wszystko.pl sp. z o.o. nie prowadzi obecnie działalności operacyjnej, prowadzi przygotowania do uruchomienia portalu e-commerce pod nazwą Wszystko.pl,
- Geopolis sp. z o.o. – spółka nie prowadzi obecnie działalności operacyjnej, w styczniu 2021 roku złożony został wniosek o ogłoszenie upadłości spółki,
- Comarch s.r.o., Comarch Espace Connecté Inc. oraz CAMS AG nie prowadzą obecnie działalności operacyjnej.

### 1.3. Zmiany właścicielskie i zmiany w strukturze organizacyjnej w I kwartale 2021 roku

W dniu 21 stycznia 2021 r. zarząd spółki Geopolis sp. z o.o. złożył wniosek do Sądu Rejonowego w Toruniu, V Wydział Gospodarczy, o ogłoszenie upadłości obejmującej likwidację majątku dłużnika, tj. spółki. Dnia 16 marca 2021 r. Sąd Rejonowy w Toruniu Wydział V Gospodarczy, po rozpoznaniu sprawy z wniosku Geopolis sp. z o.o. w Toruniu o ogłoszenie upadłości, postanowił zabezpieczyć majątek dłużnika poprzez ustanowienie tymczasowego nadzorcy sądowego.

W dniu 10 marca 2021 r. zostały zarejestrowane m.in. zmiana nazwy spółki Unitec sp. z o.o. na Wszystko.pl sp. z o.o. oraz zmiana siedziby spółki na Kraków.

W dniu 22 marca 2021 r. została zarejestrowana we Lwowie spółka zależna LLC „Comarch Software” o kapitale zakładowym 14 000 PLN. Spółka Comarch S.A. posiada 100% udziałów i głosów w spółce LLC „Comarch Software”.

### 1.4. Zmiany właścicielskie i zmiany w strukturze organizacyjnej po dacie bilansu

W dniu 8 kwietnia 2021 r. zostało zarejestrowane podwyższenie kapitału zakładowego Comarch (Thailand) Co., Ltd. Kapitał zakładowy został podwyższony z kwoty 18 500 000 THB (tj. 2 257 000 PLN) o kwotę 32 000 000 THB (tj. 3 904 000 PLN) i wynosi aktualnie 50 500 000 THB (tj. 6 161 000 PLN).

Dnia 7 maja 2021 r. rozpoczął się formalny proces likwidacji spółki Comarch Software Spain S.L.U.

## 2. Informacje o strukturze i działalności Grupy Comarch

Niniejsze niezbadane Śródroczne Skonsolidowane Sprawozdanie Finansowe Grupy Comarch („Śródroczne Skonsolidowane Sprawozdanie Finansowe”) obejmujące okres 3 miesięcy zakończonych 31 marca 2021 r. wraz z danymi porównywalnymi, zostało sporządzone zgodnie z Międzynarodowym Standardem Rachunkowości („MSR”) 34, oraz zgodnie z odpowiednimi standardami rachunkowości mającymi zastosowanie do śródrocznej sprawozdawczości finansowej w kształcie zatwierdzonym przez Unię Europejską, opublikowanymi i obowiązującymi w czasie przygotowywania niniejszego Skróconego Śródrocznego Skonsolidowanego Sprawozdania Finansowego.

Niniejsze Skonsolidowane Sprawozdanie Finansowe obejmujące okres 3 miesięcy zakończonych 31 marca 2021 r. nie obejmuje wszystkich informacji oraz ujawnień wymaganych w rocznym sprawozdaniu finansowym i należy je czytać łącznie ze zbadanym Skonsolidowanym Sprawozdaniem Finansowym Grupy Comarch sporządzonym według Międzynarodowych Standardów Sprawozdawczości Finansowej („MSSF”), zawierającym noty („Skonsolidowane Sprawozdanie Finansowe sporządzone według MSSF”) za rok zakończony 31 grudnia 2020 r.

Zasady rachunkowości oraz metody wyliczeń przyjęte do przygotowania Skonsolidowanego Sprawozdania Finansowego obejmującego okres 3 miesięcy zakończonych 31 marca 2021 r. są spójne z zasadami opisanymi w zbadanym Skonsolidowanym Sprawozdaniu Finansowym Grupy Comarch sporządzonym według MSSF za rok zakończony 31 grudnia 2020 r. (Nota 2 oraz Nota 3 Skonsolidowanego Sprawozdania Finansowego Grupy Comarch sporządzonego według MSSF za rok zakończony 31 grudnia 2020 r.).

Skonsolidowane Sprawozdanie Finansowe obejmujące okres 3 miesięcy zakończonych 31 marca 2021 r. składa się ze skonsolidowanego bilansu, skonsolidowanego rachunku zysków i strat, skonsolidowanego zestawienia całkowitych dochodów, zestawienia zmian w skonsolidowanych kapitałach własnych, skonsolidowanego rachunku przepływów pieniężnych oraz wybranych not objaśniających.

W śródrocznym sprawozdaniu finansowym uwzględnia się bądź odracza koszty powstające w roku finansowym nierównomiernie tylko wtedy, gdy powyższe koszty powinny zostać uwzględnione bądź odroczone w czasie na koniec danego roku obrotowego.

Niniejsze Skonsolidowane Sprawozdanie Finansowe obejmujące okres 3 miesięcy zakończonych 31 marca 2021 r. zostało przygotowane w tysiącach PLN i zostało zatwierdzone do publikacji przez Zarząd w dniu 21 maja 2021 r.

### **Istotne zmiany do istniejących standardów zastosowane po raz pierwszy w roku 2019 i kontynuowane w latach kolejnych**

#### **▪ MSSF 16 Leasing**

Standard MSSF 16 został opublikowany w dniu 13 stycznia 2016 r. i ma zastosowanie do okresów rocznych rozpoczynających się 1 stycznia 2019 r. lub później.

Grupa Comarch wdrożyła stosowanie standardu MSSF 16 metodą retrospektywną, z łącznym efektem pierwszego zastosowania MSSF 16 ujętym na dzień 1 stycznia 2019 r., bez przekształcania danych porównawczych.

Grupa Comarch dokonuje analizy wszystkich zawieranych umów pod kątem spełniania kryteriów uznania ich za umowy o charakterze leasingowym wg MSSF 16. Do umów leasingu podlegających pod MSSF 16 Grupa Comarch zalicza umowy najmu budynków i powierzchni biurowych, prawo wieczystego użytkowania gruntów, leasing środków transportu i leasing sprzętu komputerowego.

Dla umów zawartych na czas oznaczony Grupa Comarch przyjmuje okres leasingu zgodny z umownym okresem leasingu, chyba że znane są okoliczności wskazujące na skorzystanie z opcji przedłużenia lub wypowiedzenia. Umów zawartych na czas nieokreślony z okresem wypowiedzenia krótszym niż 12 miesięcy Grupa Comarch nie wycenia wg MSSF 16, z wyjątkiem umowy najmu przez MKS Cracovia stadionu przy ulicy Kałuży 1 w Krakowie, która ze względu na strategiczny charakter wynajmowanej nieruchomości została wyceniona wg MSSF 16, i dla

której Grupa Comarch przyjmuje każdorazowo 5 letni okres leasingu. Szacunkowa wartość zobowiązań wynikających z pozostałych umów zawartych na czas nieokreślony dla okresu 12 miesięcy wynosi ok. 1 400 tys. PLN. Umów najmu na czas nieoznaczony z okresem wypowiedzenia dłuższym niż 12 miesięcy Grupa Comarch nie zidentyfikowała.

Zgodnie ze standardem MSSF 16 Leasing Grupa Comarch wdrożyła jednolite zasady rachunkowości, wymagające od leasingobiorców ujmowania aktywów i zobowiązań w przypadku wszystkich umów leasingu z uwzględnieniem wyjątków wymienionych w standardzie. Grupa Comarch ujmuje prawo do użytkowania aktywa wraz z odpowiednim zobowiązaniem leasingowym ustalonym w wysokości zdyskontowanych przyszłych płatności w okresie trwania leasingu. W miejsce ujmowanych do tej pory w kosztach działalności podstawowej opłat z tytułu wykorzystywania aktywów będących przedmiotem leasingu została wprowadzona amortyzacja wyliczona od wartości aktywa z tytułu prawa do użytkowania. Amortyzacja jest alokowana odpowiednio do kosztów wytworzenia, kosztów ogólnych bądź kosztów sprzedaży. Zamiast ujmowanych w kosztach finansowych odsetek płaconych od bieżących rat leasingowych zostały wprowadzone odsetki naliczone od zobowiązania z tytułu leasingu. Aktywa z tytułu prawa do użytkowania są amortyzowane liniowo natomiast zobowiązania leasingowe rozliczane efektywną stopą procentową (krańcową stopą procentową leasingobiorcy).

Krańcowa stopa procentowa leasingobiorcy dla danej umowy leasingu ustalona została jako suma stopy wolnej od ryzyka zależnej od waluty i okresu leasingu, korekty z tytułu marży kredytowej oraz korekty specyficznej dla przedmiotu leasingu. Wysokość krańcowych stóp procentowych zastosowanych przez Grupę Comarch kształtuje się między 1,3% a 7,8%.

Wdrożenie MSSF 16 ma wpływ na wskaźniki finansowe wyliczane na podstawie sprawozdań finansowych, w tym także te, które stanowią kowenanty w umowach kredytowych zawartych przez Grupę Comarch. Grupa Comarch doprowadziła do wyłączenia wpływu zmian wynikających z wdrożenia standardu MSSF 16 na wyliczenia kowenantów we wszystkich umowach kredytowych. Zarząd Grupy Comarch informuje, że nie widzi ryzyka przekroczenia dopuszczalnych wartości kowenantów wynikających z umów kredytowych zawartych przez Grupę Comarch także w sytuacji, gdyby do wyliczeń wartości kowenantów zostały wykorzystane dane uwzględniające zastosowanie MSSF 16.

Na dzień bilansowy 31 marca 2021 r. wartość aktywa z tytułu prawa do użytkowania w Grupie Comarch wyniosła 87 915 tys. PLN, a wartość zobowiązania z tytułu leasingu 93 872 tys. PLN. Wartość amortyzacji od aktywa z tytułu prawa do użytkowania w 2021 roku wyniosła 5 430 tys. PLN. Wartość odsetek od zobowiązań z tytułu leasingu w 2021 roku wyniosła 679 tys. PLN.

#### Wpływ zastosowania MSSF 16 na wybrane pozycje sprawozdania finansowego Grupy Comarch

	Stan na 31 marca 2021 – dane opublikowane	Stan na 31 marca 2021 – bez MSSF 16
--	---	---

#### WPŁYW NA BILANS

<b>Aktywa razem</b>	<b>2 087 457</b>	<b>1 999 675</b>
Aktywa trwałe	853 859	766 077

Aktywo z tytułu prawa do użytkowania	87 915	-
<b>Pasywa razem</b>	<b>2 087 457</b>	<b>1 999 675</b>
Zobowiązania ogółem, w tym:	961 122	867 362
Zobowiązania długoterminowe	261 302	187 670
Zobowiązania krótkoterminowe	699 820	679 692
Zobowiązania z tytułu leasingu, w tym:	93 872	-
Zobowiązania długoterminowe	73 632	-
Zobowiązania krótkoterminowe	20 240	-
<b>Kapitał własny przypadający na akcjonariuszy spółki</b>	<b>1 109 693</b>	<b>1 115 679</b>

### WPŁYW NA RACHUNEK ZYSKÓW I STRAT

<b>Amortyzacja</b>	<b>21 126</b>	<b>15 740</b>
w tym amortyzacja prawa do użytkowania	5 430	-
<b>Zysk netto</b>	<b>24 213</b>	<b>24 102</b>
<b>Zysk netto przypadający na akcjonariuszy spółki</b>	<b>26 078</b>	<b>25 967</b>

### WPŁYW NA PRZEPŁYWY PIENIĘŻNE

<b>Przepływy pieniężne razem</b>	<b>8 018</b>	<b>8 018</b>
Przepływy pieniężne netto z działalności operacyjnej	112 518	106 447
Przepływy pieniężne netto z działalności inwestycyjnej	(111 751)	(111 751)
Przepływy pieniężne netto z działalności finansowej	7 251	13 322

<b>Amortyzacja aktywa z tytułu prawa do użytkowania</b>	<b>3 miesiące 2021</b>
Leasing środków transportu i sprzętu komputerowego	277
Najem	5 055
Użytkowanie wieczyste	98
<b>Amortyzacja aktywa z tytułu prawa do użytkowania</b>	<b>5 430</b>

Grupa Comarch korzysta z dwóch uproszczeń dotyczących klasyfikowania umowy jako umowy leasingu wg MSSF 16. Grupa Comarch wyłączyła z wyceny wg MSSF 16 umowy spełniające definicję leasingu krótkoterminowego według MSSF 16 oraz umowy aktywów o niskiej wartości tj. o wartości początkowej nieprzekraczającej równowartości 5 tys. USD. Zastosowanie przez Spółkę powyższych uproszczeń zobowiązuje ją do stosowania ich w całym okresie obowiązywania standardu. Zastosowane uproszczenia są udokumentowane odpowiednimi zapisami polityki rachunkowości. Koszt związany z umowami leasingów



krótkoterminowych i leasingów aktywów o niskiej wartości w okresie I kwartału 2021 roku wyniósł ok. 484 tys. PLN.

### Standardy i interpretacje jakie zostały już opublikowane i zatwierdzone przez UE i weszły w życie od 1 stycznia 2021 r lub w okresie późniejszym

- **Zmiany do MSSF 4 Umowy ubezpieczeniowe** - przedłużenie tymczasowego zwolnienia z zastosowania MSSF 9, zatwierdzone w UE w dniu 16 grudnia 2020 r. (data wygaśnięcia tymczasowego zwolnienia została przedłużona z 1 stycznia 2021 r. na okresy roczne rozpoczynające się od 1 stycznia 2023 r. lub później).
- **Zmiany w MSSF 9 "Instrumenty finansowe", MSR 39 „ Instrumenty finansowe -ujmowanie i wycena”, MSSF 7 „instrumenty finansowe- ujawnianie informacji”, MSSF 4 oraz MSSF 16 Reforma referencyjnych stóp procentowych (stawek referencyjnych) – Faza 2.** Zmiany w tych standardach zostały opublikowane w dniu 27 sierpnia 2020 roku, zatwierdzone w UE w dniu 13 stycznia 2021 r. Obowiązują do okresów rocznych rozpoczynających się 1 stycznia 2021 roku lub później.

Zmiany te nie miały istotnego wpływu na sprawozdanie Grupy Comarch za I kwartał 2021 r.

### Nowe standardy oraz zmiany do istniejących standardów wydane przez RMSR, które nie weszły jeszcze w życie na dzień bilansowy (nie zostały jeszcze zatwierdzone do stosowania przez kraje UE)

- **MSSF 14 Regulatory Deferral Accounts** opublikowany w dniu 30 stycznia 2014 r. (wstrzymany proces przyjęcia do stosowania przez kraje UE).
- **MSSF 17 Umowy ubezpieczeniowe**, opublikowany w dniu 18 maja 2017 r. wraz ze zmianami z dnia 25 czerwca 2020 r. Ma zastosowanie do okresów rozpoczynających się 1 stycznia 2023 r. lub później.
- **Zmiany w MSSF 10 i MSR 28: Sprzedaż lub wniesienie aktywów pomiędzy inwestorem a jego jednostką stowarzyszoną lub wspólnym przedsięwzięciem opublikowane** w dniu 11 września 2014 r. (wstrzymany proces przyjęcia do stosowania przez kraje UE).
- **Zmiana w MSR 1 Prezentacja sprawozdań finansowych: Klasyfikacja zobowiązań jako krótko- i długoterminowe** opublikowana 23 stycznia 2020 r. Ma zastosowanie do okresów rocznych rozpoczynających się 1 stycznia 2022 r. lub później.
- **Zmiany w MSSF 3, MSR 16, MSR 37 oraz coroczne poprawki do standardów 2018-2020** opublikowane w dniu 14 maja 2020 r. Mają zastosowanie do okresów rocznych rozpoczynających się 1 stycznia 2022 r. lub później.

Grupa Comarch zastosuje zmienione standardy w zdefiniowanych w nich terminach wejścia w życie.

Według oceny na dzień sporządzenia niniejszego sprawozdania zmiany te nie powinny mieć istotnego wpływu na sprawozdanie finansowe.

Skonsolidowane sprawozdanie finansowe Grupy Comarch za 3 miesiące 2021 roku obejmuje sprawozdania następujących spółek:

Nazwa spółki	Charakter powiązań	Metoda konsolidacji	Udział Comarch S.A. w kapitale zakładowym
Comarch S.A.	Jednostka dominująca	Pełna	
Comarch AG	Jednostka zależna	Pełna	100%
Comarch Sistemas LTDA	Jednostka zależna	Pełna	80% w posiadaniu Comarch AG, 20% w posiadaniu Comarch Software und Beratung AG
Comarch Peru S.A.C.	Jednostka zależna	Pełna	95% w posiadaniu Comarch AG, 5% w posiadaniu Comarch S.A.
Comarch Software und Beratung AG	Jednostka zależna	Pełna	100% w posiadaniu Comarch AG
Comarch Solutions GmbH	Jednostka zależna	Pełna	100% w posiadaniu Comarch Software und Beratung AG
Comarch S.A.S.	Jednostka zależna	Pełna	100%
Comarch R&D S.à r.l.	Jednostka zależna	Pełna	100%
Comarch Luxembourg S.à r.l.	Jednostka zależna	Pełna	100%
Comarch Inc.	Jednostka zależna	Pełna	100%
Comarch Panama Inc.	Jednostka zależna	Pełna	100% w posiadaniu Comarch Inc.
Comarch Canada, Corp.	Jednostka zależna	Pełna	100%
Comarch Espace Connecté Inc.	Jednostka zależna	Pełna	100%
Comarch Middle East FZ-LLC	Jednostka zależna	Pełna	100%
Comarch LLC	Jednostka zależna	Pełna	100%
OOO Comarch	Jednostka zależna	Pełna	100%
Comarch Software (Shanghai) Co. Ltd.	Jednostka zależna	Pełna	100%
Comarch Technologies Oy	Jednostka zależna	Pełna	100%
Comarch UK Ltd.	Jednostka zależna	Pełna	100%
Comarch Japan KK	Jednostka zależna	Pełna	100% w posiadaniu Comarch UK
Comarch Chile SpA	Jednostka zależna	Pełna	100%
Comarch Software Spain S.L.U.	Jednostka zależna	Pełna	100%
Comarch Colombia S.A.S.	Jednostka zależna	Pełna	100% w posiadaniu Comarch Software Spain S.L.U.

<b>Comarch Yazilim A.S.</b>	Jednostka zależna	Pełna	100%
<b>Comarch SRL</b>	Jednostka zależna	Pełna	100%
<b>Comarch Malaysia SDN. BHD.</b>	Jednostka zależna	Pełna	100%
<b>Comarch s.r.o.</b>	Jednostka zależna	Pełna	100%
<b>Comarch Pointshub, Inc.</b>	Jednostka zależna	Pełna	100%
<b>Comarch AB</b>	Jednostka zależna	Pełna	100%
<b>Comarch Argentina S.A.</b>	Jednostka zależna	Pełna	95% w posiadaniu Comarch S.A., 5% w posiadaniu Comarch AG
<b>Comarch Saudi Arabia Co.</b>	Jednostka zależna	Pełna	95% w posiadaniu Comarch S.A., 5% w posiadaniu Comarch Infrastruktura S.A.
<b>Comarch Mexico S.A. de C.V.</b>	Jednostka zależna	Pełna	99% w posiadaniu Comarch S.A., 1% w posiadaniu CA Consulting S.A.
<b>Comarch Yuhan Hoesa (Comarch Ltd.)</b>	Jednostka zależna	Pełna	100%
<b>Comarch (Thailand) Limited</b>	Jednostka zależna	Pełna	98% w posiadaniu Comarch S.A., 1% w posiadaniu CA Consulting S.A., 1% w posiadaniu Comarch Technologies sp. z o.o.
<b>Comarch BV</b>	Jednostka zależna	Pełna	100%
<b>Comarch Pty. LTD</b>	Jednostka zależna	Pełna	100%
<b>Cabinet Conseil en Strategie Informatique S.A.S.</b>	Jednostka zależna	Pełna	100%
<b>Comarch New Zealand Limited</b>	Jednostka zależna	Pełna	100%
<b>LLC "Comarch Software"</b>	Jednostka zależna	Pełna	100%
<b>Comarch Technologies sp. z o.o.</b>	Jednostka zależna	Pełna	100%
<b>CA Consulting S.A.</b>	Jednostka zależna	Pełna	100%
<b>Geopolis sp. z o.o.</b>	Jednostka zależna	Pełna	100%
<b>Wszystko.pl sp. z o.o. (dawniej „Unitec” sp. z o.o.)</b>	Jednostka zależna	Pełna	100%
<b>Comarch Management sp. z o.o.</b>	Jednostka zależna	Pełna	100%
<b>Comarch Corporate Finance Fundusz Inwestycyjny Zamknięty</b>	Jednostka zależna	Pełna	100% ogólnej liczby certyfikatów inwestycyjnych,
<b>Comarch Management sp. z o.o. SK-A</b>	Jednostka zależna	Pełna	26,45% w posiadaniu Comarch S.A., 8,82% w posiadaniu CCF FIZ, 64,73% akcji nabytych w celu umorzenia przez Comarch Management sp. z o.o. SK-A
<b>Bonus Management sp. z o.o. SK-A</b>	Jednostka zależna	Pełna	100% w posiadaniu CCF FIZ
<b>Bonus MANAGEMENT sp. z o.o. Cracovia Park SK-A</b>	Jednostka zależna	Pełna	50% w posiadaniu Bonus Management sp. z o.o. SK-A, 50% w posiadaniu MKS Cracovia SSA

<b>Bonus Development sp. z o.o. SK-A</b>	Jednostka zależna	Pełna	100% w posiadaniu CCF FIZ
<b>Bonus Management sp. z o.o. II Activia SK-A</b>	Jednostka zależna	Pełna	100% w posiadaniu CCF FIZ
<b>Bonus Development sp. z o.o. II Koncept SK-A</b>	Jednostka zależna	Pełna	100% w posiadaniu CCF FIZ
<b>Comarch Healthcare S.A.</b>	Jednostka zależna	Pełna	38,27% w posiadaniu CCF FIZ 17,33% w posiadaniu Comarch S.A., 33,02% w posiadaniu Comarch Software und Beratung AG, 11,38% w posiadaniu CASA Management and Consulting sp. z o.o. SKA
<b>Comarch Polska S.A.</b>	Jednostka zależna	Pełna	100% w posiadaniu CCF FIZ
<b>Comarch Cloud S.A. (dawniej Comarch Pointshub S.A.)</b>	Jednostka zależna	Pełna	100% w posiadaniu CCF FIZ
<b>Comarch Infrastruktura S.A.</b>	Jednostka zależna	Pełna	100% w posiadaniu CCF FIZ
<b>iComarch24 S.A.</b>	Jednostka zależna	Pełna	100% w posiadaniu CCF FIZ
<b>CASA Management and Consulting sp. z o.o. SK-A</b>	Jednostka zależna	Pełna	100% w posiadaniu CCF FIZ
<b>Comarch Swiss AG</b>	Jednostka zależna	Pełna	100% w posiadaniu CASA Management and Consulting sp. z o.o. SK-A
<b>CAMS AG</b>	Jednostka zależna	Pełna	51% w posiadaniu CASA Management and Consulting sp. z o.o. SK-A
<b>Comarch Finance Connect sp. z o.o. (dawniej Opso sp. z o.o.)</b>	Jednostka zależna	Pełna	100%
<b>MKS Cracovia SSA</b>	Jednostka zależna	Pełna	66,11%

### 3. Noty do skonsolidowanego sprawozdania finansowego

#### 3.1. Sprawozdawczość wg segmentów za 3 miesiące 2021 roku

Dla Grupy Comarch podstawowym rodzajem segmentów operacyjnych są segmenty branżowe, a pomocniczym rodzajem segmentów operacyjnych są segmenty geograficzne według miejsca prowadzenia działalności. Objęte konsolidacją jednostki Grupy Comarch prowadzą następujące rodzaje działalności:

- sprzedaż systemów informatycznych i usług z nimi związanych w tym również produkcja oprogramowania dla medycyny oraz sprzedaż sprzętu informatycznego (dalej jako „Segment IT”),
- działalność sportową (dalej jako „Segment Sport”) prowadzoną przez MKS Cracovia SSA,
- działalność związaną z inwestowaniem na rynku kapitałowym i na rynku nieruchomości (dalej jako „Segment Inwestycje”),
- działalność w zakresie świadczenia usług medycznych (dalej jako „Segment Medycyna”).

Dominujący udział w przychodach ze sprzedaży, wynikach oraz aktywach posiada Segment IT. Ze względu na specyfikę działalności segment IT prezentowany jest z wydzieleniem rynku DACH (Niemcy, Austria, Szwajcaria), rynku polskiego oraz rynków pozostałych.

Ze względu na geograficzny podział miejsca prowadzenia działalności Grupa Comarch wyróżnia następujące segmenty rynku: Polska, Rejon DACH (Niemcy, Austria, Szwajcaria), Pozostałe kraje. Segment Sport, Segment Inwestycje i Segment Medycyna prowadzą działalność wyłącznie na terenie Polski. Ze względu na to, że jedynie Segment IT prowadzi działalność poza krajem i jednocześnie ponoszone w Segmencie IT koszty w znacznej

mierze są wspólne dla sprzedaży eksportowej oraz krajowej nie jest celowe ustalanie wyniku odrębnie dla działalności eksportowej i krajowej.

Sprzedaż Grupy Comarch jest mocno zdywersyfikowana i nie występuje uzależnienie od jednego odbiorcy. W ciągu 3 miesięcy 2021 roku sprzedaż do żadnego z kontrahentów nie przekroczyła 10% całkowitej sprzedaży Grupy Comarch. Rozkład przychodów ze sprzedaży osiągniętych przez Grupę Comarch na przestrzeni roku 2020 przedstawiał się następująco: 25% rocznej sprzedaży zostało zrealizowane w I kwartale, 21% w II kwartale, 23% w III kwartale oraz 31% w IV kwartale. Na przestrzeni roku 2021 Grupa Comarch spodziewa się rozkładu przychodów ze sprzedaży zbliżonego do tego z 2020 roku.

3 miesiące 2020	Segment IT			Segment Inwestycje	Segment Sport	Segment Medycyna	Eliminacje	Razem
	Rynek polski	Rynek DACH	Pozostałe rynki					
<b>Przychody segmentu – sprzedaż klientom zewnętrznym,</b> w tym:	<b>188 546</b>	<b>72 972</b>	<b>89 934</b>	<b>(1 622)</b>	<b>7 340</b>	<b>3 079</b>	<b>-</b>	<b>360 249</b>
<b>Przychody ze sprzedaży:</b>	<b>212 946</b>	<b>73 016</b>	<b>82 167</b>	<b>562</b>	<b>6 158</b>	<b>2 969</b>	<b>-</b>	<b>377 818</b>
na rzecz klientów z sektora Telekomunikacja, Media, IT	45 288	20 568	31 153	-	-	-	-	97 009
na rzecz klientów z sektora Finanse i Bankowość	44 633	8 221	4 391	-	-	-	-	57 245
na rzecz klientów z sektora Handel i Usługi	20 020	4 550	32 388	-	-	-	-	56 958
na rzecz klientów z sektora Przemysł i Utilities	25 846	8 951	14 228	-	-	-	-	49 025
na rzecz klientów z Sektora Publicznego	27 231	2 779	-	-	-	-	-	30 010
na rzecz Małych i Średnich Przedsiębiorstw	45 463	27 947	-	-	-	-	-	73 410
na rzecz klientów z sektora Medycyna	4 374	-	-	-	-	2 969	-	7 343
na rzecz pozostałych klientów	91	-	7	562	6 158	-	-	6 818
Pozostałe przychody operacyjne	212	1 669	3 163	80	1 147	95	-	6 366
Przychody finansowe	(24 612)	(1 713)	4 604	(2 264)	35	15	-	(23 935)
Przychody segmentu – sprzedaż pozostałym segmentom	81 141	7 919	9 029	1 974	1 464	-	(101 527)	-
<b>Przychody segmentu ogółem*</b>	<b>269 687</b>	<b>80 891</b>	<b>98 963</b>	<b>352</b>	<b>8 804</b>	<b>3 079</b>	<b>(101 527)</b>	<b>360 249</b>
Koszty segmentu d/t sprzedaży klientom zewnętrznym	161 767	74 431	90 550	788	8 455	3 329	-	339 320
Koszty segmentu d/t sprzedaży pozostałym segmentom	81 141	7 919	9 029	1 974	1 464	-	(101 527)	-
<b>Koszty segmentu ogółem*</b>	<b>242 908</b>	<b>82 350</b>	<b>99 579</b>	<b>2 762</b>	<b>9 919</b>	<b>3 329</b>	<b>(101 527)</b>	<b>339 320</b>
Podatek bieżący	(5 069)	(1 570)	(1 046)	(131)	-	-	-	(7 816)
Aktywa i rezerwa na podatek z tytułu ulgi inwestycyjnej i pozostałych tytułów	672	793	(770)	79	(137)	-	-	637
Udział segmentu w wyniku jednostek wycenianych metodą prawa własności	-	-	-	-	-	-	-	-
<b>Wynik netto,</b> w tym:	<b>22 382</b>	<b>(2 236)</b>	<b>(2 432)</b>	<b>(2 462)</b>	<b>(1 252)</b>	<b>(250)</b>	<b>-</b>	<b>13 750</b>
Wynik przypadający akcjonariuszom jednostki dominującej	22 382	(2 236)	(2 432)	(2 461)	(828)	(250)	-	14 175
Wynik przypadający udziałom niedającym kontroli	-	-	-	(1)	(424)	-	-	(425)

*\*) pozycje obejmują odpowiednio przychody oraz koszty z wszystkich rodzajów, które w sposób bezpośredni można przyporządkować poszczególnym segmentom*

Sprzedaż pomiędzy poszczególnymi segmentami odbywa się na zasadach rynkowych.

### Udział segmentów branżowych w aktywach i zobowiązaniach oraz wydatkach inwestycyjnych

Aktywa i zobowiązania segmentów oraz wydatki inwestycyjne i amortyzacja na dzień 31 marca 2020 roku oraz w okresie 3 miesięcy 2020 roku przedstawiają się następująco:

#### 31 marca 2020 / 3 miesiące 2020

	Segment IT			Segment Inwestycje	Segment Sport	Segment Medycyna	Ogółem
	Polska	Rejon DACH	Pozostałe kraje				
Aktywa	1 033 373	300 266	345 566	148 233	84 335	10 646	<b>1 922 419</b>
Zobowiązania	576 386	132 602	139 735	36 487	31 940	4 761	<b>921 911</b>
Wydatki inwestycyjne	2 860	2 201	2 175	188	1 961	616	<b>10 001</b>
Amortyzacja	14 237	2 785	2 770	874	1 178	48	<b>21 892</b>

3 miesiące 2021	Segment IT			Segment Inwestycje	Segment Sport	Segment Medycyna	Eliminacje	Razem
	Rynek polski	Rynek DACH	Pozostałe rynki					
<b>Przychody segmentu – sprzedaż klientom zewnętrznym,</b> w tym:								
	<b>212 682</b>	<b>63 730</b>	<b>92 693</b>	<b>1 774</b>	<b>5 172</b>	<b>4 918</b>	-	<b>380 969</b>
<b>Przychody ze sprzedaży:</b>	<b>218 534</b>	<b>62 669</b>	<b>92 228</b>	<b>673</b>	<b>5 006</b>	<b>4 869</b>	-	<b>383 979</b>
na rzecz klientów z sektora Telekomunikacja, Media, IT	49 129	11 564	30 939	-	-	-	-	91 632
na rzecz klientów z sektora Finanse i Bankowość	41 981	5 394	10 372	-	-	-	-	57 747
na rzecz klientów z sektora Handel i Usługi	14 761	9 010	39 594	-	-	-	-	63 365
na rzecz klientów z sektora Przemysł i Utilities	23 564	9 750	9 739	-	-	-	-	43 053
na rzecz klientów z Sektora Publicznego	28 725	-	1	-	-	-	-	28 726
na rzecz Małych i Średnich Przedsiębiorstw	54 210	26 951	-	-	-	-	-	81 161
na rzecz klientów z sektora Medycyna	5 952	-	1 382	-	-	4 869	-	12 203
na rzecz pozostałych klientów	212	-	201	673	5 006	-	-	6 092
Pozostałe przychody operacyjne	1 834	537	732		445	202		3 750
Przychody finansowe	(7 686)	524	(267)	1 101	(279)	(153)		(6 760)
Przychody segmentu – sprzedaż pozostałym segmentom	109 716	6 894	7 550	2 122	1 859	-	(128 141)	-
<b>Przychody segmentu ogółem*</b>	<b>322 398</b>	<b>70 624</b>	<b>100 243</b>	<b>3 896</b>	<b>7 031</b>	<b>4 918</b>	<b>(128 141)</b>	<b>380 969</b>
Koszty segmentu d/t sprzedaży klientom zewnętrznym	175 681	60 187	89 681	615	10 951	4 386	-	341 501
Koszty segmentu d/t sprzedaży pozostałym segmentom	109 716	6 894	7 550	2 122	1 859	-	(128 141)	-
<b>Koszty segmentu ogółem*</b>	<b>285 397</b>	<b>67 081</b>	<b>97 231</b>	<b>2 737</b>	<b>12 810</b>	<b>4 386</b>	<b>(128 141)</b>	<b>341 501</b>
Podatek bieżący	(6 408)	(2 166)	(4 278)	(163)	-	-	-	(13 015)
Aktywa i rezerwa na podatek z tytułu ulgi inwestycyjnej i pozostałych tytułów	(4 168)	479	1 135	(69)	383	-	-	(2 240)
Udział segmentu w wyniku jednostek wycenianych metodą prawa własności	-	-	-	-	-	-	-	-
<b>Wynik netto, w tym:</b>	<b>26 425</b>	<b>1 856</b>	<b>(131)</b>	<b>927</b>	<b>(5 396)</b>	<b>532</b>	-	<b>24 213</b>
Wynik przypadający akcjonariuszom jednostki dominującej	26 425	1 856	(131)	928	(3 532)	532	-	26 078
Wynik przypadający udziałom niedającym kontroli	-	-	-	(1)	(1 864)	-	-	(1 865)

\*) pozycje obejmują odpowiednio przychody oraz koszty z wszystkich rodzajów, które w sposób bezpośredni można przyporządkować poszczególnym segmentom

Sprzedaż pomiędzy poszczególnymi segmentami odbywa się na zasadach rynkowych.

## Udział segmentów branżowych w aktywach i zobowiązaniach oraz wydatkach inwestycyjnych

Aktywa i zobowiązania segmentów oraz wydatki inwestycyjne i amortyzacja na dzień 31 marca 2021 r. oraz w okresie 3 miesięcy 2021 roku przedstawiają się następująco:

### 31 marca 2021 / 3 miesiące 2021

	Segment IT			Segment Inwestycje	Segment Sport	Segment Medycyna	Ogółem
	Polska	Rejon DACH	Pozostałe kraje				
Aktywa	1 078 887	320 400	426 084	145 351	105 879	10 856	<b>2 087 457</b>
Zobowiązania	445 620	139 734	307 164	34 017	33 938	649	<b>961 122</b>
Wydatki inwestycyjne	107 180	1 022	2 347	138	1 511	153	<b>112 351</b>
Amortyzacja	13 828	1 341	3 065	896	1 825	171	<b>21 126</b>

Podział przychodów ze sprzedaży, aktywów oraz wydatków inwestycyjnych ogółem wg segmentów geograficznych jest zaprezentowany poniżej.

### Przychody ze sprzedaży podstawowej – według lokalizacji działalności

	3 miesiące 2021		3 miesiące 2020	
		%		%
Kraj /Polska/	229 082	59,7	222 635	58,9
Rejon DACH	62 669	16,3	73 016	19,3
Pozostałe kraje	92 228	24,0	82 167	21,8
<b>Razem</b>	<b>383 979</b>	<b>100,0</b>	<b>377 818</b>	<b>100,0</b>

### Suma aktywów – według lokalizacji działalności

	31 marca 2021		31 grudnia 2020	
		%		%
Kraj /Polska/	1 340 956	64,2	1 258 575	62,8
Rejon DACH	320 400	15,4	281 439	14,1
Pozostałe kraje	426 101	20,4	463 544	23,1
<b>Razem</b>	<b>2 087 457</b>	<b>100,0</b>	<b>2 003 558</b>	<b>100,0</b>

### Wydatki inwestycyjne – według lokalizacji działalności

	3 miesiące 2021		12 miesięcy 2020		3 miesiące 2020	
		%		%		%
Kraj /Polska/	108 982	97,0	112 684	86,3	5 625	56,3
Rejon DACH	1 022	0,9	4 192	3,0	2 201	22,0
Pozostałe kraje	2 347	2,1	13 949	10,7	2 175	21,7
<b>Razem</b>	<b>112 351</b>	<b>100,0</b>	<b>130 825</b>	<b>100,0</b>	<b>10 001</b>	<b>100,0</b>



### 3.2. Rzeczowe aktywa trwałe

	31 marca 2021	31 grudnia 2020
Grunty, budynki i budowle	423 625	425 495
Środki transportu i urządzenia	133 108	134 584
Środki trwałe w budowie	12 058	9 589
Pozostałe	11 924	12 434
Zaliczki na środki trwałe w budowie	88	56
<b>Razem</b>	<b>580 803</b>	<b>582 158</b>

Rzeczowe aktywa trwałe obejmują głównie nieruchomości i urządzenia posiadane przez Grupę Comarch. Na dzień 31 marca 2021 r. w skład rzeczowych aktywów trwałych Grupy Comarch wchodzi sześć budynków biurowych położonych w Krakowie w Specjalnej Strefie Ekonomicznej o powierzchni całkowitej 74 144 m<sup>2</sup>, dwa budynki biurowe położone w Warszawie o powierzchni całkowitej 2 542 m<sup>2</sup>, budynki biurowe w Łodzi o powierzchni całkowitej 12 572 m<sup>2</sup>, budynek biurowy i data center w Lille o powierzchni całkowitej 2 526 m<sup>2</sup> oraz budynek biurowy i data center w Dreźnie o powierzchni całkowitej 2 144 m<sup>2</sup>. Grupa Comarch jest również w posiadaniu niezabudowanych nieruchomości gruntowych na terenie Specjalnej Strefy Ekonomicznej w Krakowie o powierzchni ok. 2,01 ha oraz 1,21 ha w Mesa w stanie Arizona, USA. Rzeczowe aktywa trwałe obejmują też oddane do użytkowania w IV kwartale roku 2020 roku centrum treningowo-szkoleniowe MKS Cracovia SSA o łącznych nakładach inwestycyjnych w wysokości 42 586 tys. PLN. Centrum składa się z 6 boisk w tym z 3 pełnowymiarowych, hali sportowej z boiskiem piłkarskim, budynku pełniącego rolę hotelu dla zawodników i z 2 innych budynków. Środki trwałe w budowie na dzień 31 marca 2021 r. obejmują głównie nakłady na modernizację budynków w Bonus Management sp. z o.o. SKA i Bonus Management sp. z o.o. II Activia SKA w kwocie 6 069 tys. PLN oraz nakłady na budowę Data Center Comarch Inc. w USA w kwocie 3 155 tys. PLN.

### 3.3. Aktywo z tytułu prawa do użytkowania

	31 marca 2021	31 grudnia 2020
Leasing środków transportu i sprzętu IT	1 677	1 837
Najem	59 316	59 269
Użytkowanie wieczyste	26 922	27 116
<b>Razem</b>	<b>87 915</b>	<b>88 222</b>

Wartość amortyzacji od aktywa z tytułu prawa do użytkowania w okresie I kwartału 2021 roku wyniosła 5 430 tys. PLN.

### 3.4. Nieruchomości inwestycyjne

	31 marca 2021	31 grudnia 2020
Grunty	7 431	7 431
Budynki	32 011	32 443
<b>Razem</b>	<b>39 442</b>	<b>39 874</b>

Nieruchomości inwestycyjne dotyczą zabudowanych nieruchomości gruntowych wykorzystywanych na cele wynajmu podmiotom spoza Grupy Comarch oraz grunty położone w Krakowie, nabyte z zamiarem budowy obiektów przeznaczonych na wynajem podmiotom spoza Grupy Comarch. Na dzień 31 marca 2021 r. nieruchomości inwestycyjne obejmują głównie dwa budynki biurowe o powierzchni całkowitej 8 629 m<sup>2</sup>, 4 budynki mieszkalne o łącznej powierzchni 1 057 m<sup>2</sup>, 1 budynek usługowo-produkcyjny o powierzchni 600 m<sup>2</sup> (wszystkie zlokalizowane w Krakowie), 2 budynki usługowo-magazynowe o powierzchni 2 611 m<sup>2</sup> zlokalizowane w Zabierzowie oraz nieruchomość zlokalizowaną w Kostrzynie o powierzchni 1 315 m<sup>2</sup>.

### 3.5. Wartość firmy

Obejmuje wartość firmy ustaloną przy nabywaniu udziałów następujących spółek:

	31 marca 2021	31 grudnia 2020
Comarch Kraków	99	99
CDN Comarch	1 227	1 227
Comarch AG	1 900	1 900
Comarch, Inc.	58	58
Comarch Software und Beratung AG	29 038	29 038
Comarch Swiss AG	8 413	8 413
Cabinet Conseil en Strategie Informatique S.A.S.	5 039	5 039
<b>Razem</b>	<b>45 774</b>	<b>45 774</b>

Test na utratę wartości przeprowadzony został na dzień 31 grudnia 2020 r. i nie wykazał utraty wartości firmy. Zastosowana metoda wykonania testu została szczegółowo opisana w raporcie rocznym za rok 2020.

### 3.6. Pozostałe wartości niematerialne

	31 marca 2021	31 grudnia 2020
Koszty zakończonych prac rozwojowych	-	-
Prawo wieczystego użytkowania	37 443	37 466
Koncesje, licencje i oprogramowanie	11 664	10 859
Inne	5 868	7 203
Zaliczki na WNiP	-	-
<b>Razem</b>	<b>54 975</b>	<b>55 528</b>

Inne wartości niematerialne obejmują wycenę zaliczonych do wartości niematerialnych aktywów związanych z kartami zawodników w MKS Cracovia SSA w kwocie 5 868 tys. PLN.

Prawo wieczystego użytkowania obejmuje głównie prawo do użytkowania gruntów posiadane przez MKS Cracovia SSA o wartości 31 650 tys. PLN. Jest ono traktowane jako wartość niematerialna o nieokreślonym okresie użytkowania i nie jest amortyzowane. Spółka spodziewa się, że nastąpi odnowienie prawa wieczystego użytkowania i odbędzie się to bez ponoszenia znaczących kosztów, gdyż Spółka nie jest zobowiązana do spełnienia żadnych warunków, od których zależałoby przedłużenie tego prawa. Spółka nie spodziewa się poniesienia znaczących kosztów przy odnowieniu prawa wieczystego użytkowania w kontekście dotychczasowych działań współwłaściciela Klubu, czyli gminy Kraków.

### 3.7. Inwestycje w jednostkach stowarzyszonych

Według stanu na dzień 31 grudnia 2020 r. Grupa Comarch nie posiada inwestycji w jednostkach stowarzyszonych.

<b>Stan na 1 stycznia 2020 r.</b>	<b>570</b>
Udzielenie pożyczki dla SolInteractive S.A.	-
Splata pożyczki przez SolInteractive S.A.	(570)
<b>Stan na 31 grudnia 2020 r.</b>	<b>-</b>
<b>Stan na 1 stycznia 2021 r.</b>	<b>-</b>
Udzielenie pożyczki dla SolInteractive S.A.	-
Splata pożyczki przez SolInteractive S.A.	-
<b>Stan na 31 marca 2021 r.</b>	<b>-</b>

### 3.8. Aktywa finansowe dostępne do sprzedaży

	31 marca 2021	31 grudnia 2020
Aktywa finansowe dostępne do sprzedaży	120 221	20 001
<b>Razem</b>	<b>120 221</b>	<b>20 001</b>

W dniu 31 marca 2021 r. na aktywa finansowe dostępne do sprzedaży składały się posiadane przez spółkę Comarch S.A. jednostki uczestnictwa w funduszach inwestycyjnych, nabyte przez spółkę jako lokata wolnych środków pieniężnych. Wszystkie jednostki uczestnictwa nabyte przez spółkę dotyczą subfunduszy o niskim poziomie ryzyka, posiadających w swoich aktywach papiery dłużne emitowane przez rządy państw oraz przez przedsiębiorstwa, a także instrumenty rynku pieniężnego. Na dzień 31 marca 2021 r. ww. jednostki uczestnictwa zostały wycenione w wartości godziwej ustalonej wg ceny rynkowej, a zmiany w wycenie zostały odniesione na wynik z operacji finansowych. Łączna wartość jednostek uczestnictwa w cenie nabycia wyniosła

120 000 tys. PLN, a łączna wartość jednostek uczestnictwa według ich wyceny w dniu bilansowym wynosiła 120 221 tys. PLN.

Spółka Comarch S.A. zamierza zbyć posiadane na 31 marca 2021 r. aktywa finansowe dostępne do sprzedaży w ciągu 12 miesięcy od dnia bilansowego.

### Po dacie bilansu

Spółka Comarch S.A. w okresie od 1 kwietnia 2021 r. do dnia 21 maja 2021 r. dokonała sprzedaży jednostek uczestnictwa w funduszach inwestycyjnych za łączną kwotę 20 107 tys. PLN. Spółka nabyła także nowe jednostki uczestnictwa o wartości 20 000 tys. PLN. Wszystkie jednostki uczestnictwa nabyte przez Spółkę w tym okresie dotyczą subfunduszy o niskim poziomie ryzyka, posiadających w swoich aktywach papiery dłużne emitowane przez rządy państw oraz przez przedsiębiorstwa, a także instrumenty rynku pieniężnego. Ostatnia dostępna przed dniem publikacji raportu wycena posiadanych przez Comarch S.A. jednostek uczestnictwa wynosiła 120 017 tys. PLN. Jest to wycena jednostek uczestnictwa opublikowana przez poszczególne fundusze inwestycyjne, aktualna na dzień 18 maja 2021 r.

## 3.9. Pochodne instrumenty finansowe

### a) Aktywa

	31 marca 2021	31 grudnia 2020
Terminowe kontrakty walutowe – przeznaczone do obrotu	427	2 716
Transakcje zamiany stopy procentowej IRS	-	-
	<b>427</b>	<b>2 716</b>
Część krótkoterminowa	391	2 119
Część długoterminowa	36	597

### b) Zobowiązania

	31 marca 2021	31 grudnia 2020
Terminowe kontrakty walutowe – przeznaczone do obrotu	9 626	5 958
Transakcje zamiany stopy procentowej IRS	2 888	3 501
	<b>12 514</b>	<b>9 459</b>
Część krótkoterminowa	5 282	3 820
Część długoterminowa	7 232	5 639

Grupa Comarch posiadała kontrakty terminowe typu *forward* zawarte w celu ograniczenia wpływu na wynik finansowy zmian w przepływach pieniężnych związanych z uprawdopodobnionymi planowanymi transakcjami, wynikających z ryzyka zmiany kursów walut. Na dzień 31 marca 2021 r. ww. instrumenty zostały wycenione w wartości godziwej ustalonej wg ceny rynkowej, a zmiany w wycenie zostały odniesione na wynik z operacji finansowych. Łączna wartość netto kontraktów *forward* otwartych na dzień 31 marca 2021 r. wyniosła 74 900 tys. EUR, 19 500 tys. USD, 3 tys. NZD i 2 tys. GBP.

Spółka Comarch S.A. w dniu 9 lipca 2014 r. zawarła transakcję zamiany stopy procentowej IRS dla kredytu inwestycyjnego zaciągniętego w czerwcu 2006 roku w BGŻ BNP Paribas Bank Polska S.A. z siedzibą w Warszawie na sfinansowanie III etapu budowy budynków produkcyjno-biurowych w Specjalnej Strefie Ekonomicznej w Krakowie. W wyniku zawartej transakcji zmienna stawka EURIBOR1M została zamieniona na stałą stopę procentową. Transakcja zabezpieczająca zawarta została na okres 10 lat, tj. do dnia 29 lipca 2024 r. Wycena transakcji IRS na dzień 31 marca 2021 r. wynosi -252 tys. PLN.

W dniu 23 października 2015 r., spółka Comarch S.A. zawarła transakcję zamiany stopy procentowej IRS dla kredytu inwestycyjnego zaciągniętego w dniu 4 grudnia 2013 r. w Banku Pekao S.A. z siedzibą w Warszawie. W wyniku zawartej transakcji zmienna stawka EURIBOR1M została zamieniona na stałą stopę procentową. Transakcja zabezpieczająca zawarta została na okres 8 lat, tj. do 30 listopada 2023 r. Wycena transakcji IRS na dzień 31 marca 2021 r. wynosi -213 tys. PLN.

Spółka Comarch S.A. w dniu 20 lutego 2017 r. zawarła transakcję zamiany stopy procentowej IRS dla kredytu inwestycyjnego zaciągniętego w maju 2016 roku przez Bank Handlowy w Warszawie. W wyniku zawartej transakcji zmienna stawka EURIBOR1M została zamieniona na stałą stopę procentową. Transakcja zabezpieczająca zawarta została do dnia 29 lutego 2028 r. Wycena transakcji IRS na dzień 31 marca 2021 r. wynosi -1 428 tys. PLN.

W dniu 27 listopada 2017 r., spółka Bonus Development sp. z o.o. SK-A zawarła transakcję zamiany stopy procentowej IRS dla kredytu inwestycyjnego zaciągniętego w dniu 29 czerwca 2015 r. w Banku Pekao S.A. z siedzibą w Warszawie. W wyniku zawartej transakcji zmienna stawka EURIBOR1M została zamieniona na stałą stopę procentową. Transakcja zabezpieczająca zawarta została na cały okres kredytowania, tj. do 31 maja 2030 r. Wycena transakcji IRS na dzień 31 marca 2021 r. wynosi -995 tys. PLN.

### Po dacie bilansu

Grupa Comarch w okresie od 1 kwietnia 2021 r. do dnia 21 maja 2021 r. zawarła nowe kontrakty terminowe na sprzedaż 100 000 tys. JPY oraz 1 200 tys. GBP. Wartość netto kontraktów *forward* nierozliczonych na dzień 21 maja 2021 r. wynosiła 74 900 tys. EUR, oraz 19 500 tys. USD, 100 000 tys. JPY, 3 200 tys. GBP oraz 3 000 tys. NZD. Kontrakty *forward* zapadają w terminie do 44 miesięcy od dnia bilansowego. Wszystkie kontrakty terminowe typu *forward* zostały zawarte w celu ograniczenia wpływu zmian kursów walut na wynik finansowy związany z realizowanymi przez spółki Grupy Comarch kontraktami handlowymi, w których wynagrodzenie lub koszty ustalone są w walutach obcych. Wycena bilansowa kontraktów terminowych typu *forward* na dzień 31 marca 2021 r. wynosiła minus 9 200 tys. PLN, podczas gdy na 31 grudnia 2020 r. wynosiła minus 3 243 tys. PLN. Tak duża zmiana wartości wyceny bilansowej kontraktów terminowych typu *forward* w obrębie I kwartału 2021 roku była spowodowana znacznym osłabieniem się kursu PLN wobec głównych walut obcych.

### 3.10. Odroczonego podatek dochodowy

	31 marca 2021	31 grudnia 2020
<b>Aktywa z tytułu odroczonego podatku dochodowego</b>		
Różnice przejściowe	24 089	21 954
Aktywa z tytułu straty podatkowej	6 015	5 526
Aktywa z tytułu działalności w SSE	4 278	8 384
<b>Razem</b>	<b>34 382</b>	<b>35 864</b>
<i>Odniesione na wynik</i>	<i>34 382</i>	<i>35 864</i>

Comarch S.A. posiada aktualnie trzy niewykorzystane zezwolenia na prowadzenie działalności w Specjalnej Strefie Ekonomicznej w Krakowie:

- uzyskane w roku 2013, w zezwoleniu tym nie został określony termin jego obowiązywania;
- uzyskane w lutym 2016 roku, w zezwoleniu tym nie został określony termin jego obowiązywania;
- uzyskane w marcu 2016 roku, w zezwoleniu tym nie został określony termin jego obowiązywania.

Jednocześnie Spółka zwraca uwagę, że w dniu 23 lipca 2013 r. Rada Ministrów przyjęła rozporządzenia wydłużające do 2026 roku termin funkcjonowania specjalnych stref ekonomicznych na terenie Polski.

Zgodnie z MSR 12 niewykorzystana ulga podatkowa na dzień 31 marca 2021 r. stanowi aktywo z tytułu odroczonego podatku dochodowego. Spółka w trakcie prowadzenia działalności w SSE dysponowała pierwotnie pięcioma zezwoleniami. Ulga inwestycyjna z tytułu zezwolenia uzyskanego w roku 1999 została w całości wykorzystana (jego okres ważności upłynął 31 grudnia 2017 r.). Ulga inwestycyjna z tytułu zezwolenia uzyskanego w 2007 roku została w całości wykorzystana, jej wartość na dzień 31 marca 2021 roku wynosi zero. Wartość ulgi inwestycyjnej z tytułu zezwolenia uzyskanego w 2013 roku dotyczącego inwestycji w budynek biurowy SSE6 wynosi na dzień 31 marca 2021 r. 24 268 tys. PLN (po zdyskontowaniu na dzień przyznania zezwolenia). Wartość ulgi inwestycyjnej z tytułu zezwolenia uzyskanego w marcu 2016 roku dotyczącego inwestycji w budynek biurowy SSE7 w Krakowie wynosi na dzień 31 marca 2021 r. 22 809 tys. PLN (po zdyskontowaniu na dzień przyznania zezwolenia). Spółka nie ma zamiaru korzystać z zezwolenia uzyskanego w lutym 2016 ze względu na fakt otrzymania (już po jego pozyskaniu), dofinansowania nakładów inwestycyjnych określonych do poniesienia w tym zezwoleniu - dla wyeliminowania ryzyka skorzystania z dwóch form pomocy publicznej dotyczących jednej inwestycji.

W okresie I kwartału 2021 roku Grupa Comarch dokonała częściowego rozliczenia aktywa z 31 grudnia 2020 r. z tytułu podatku odroczonego dotyczącego różnic przejściowych w kwocie 1 022 tys. PLN oraz dokonała utworzenia aktywa z tytułu różnic przejściowych w kwocie 3 157 tys. PLN, a także utworzenia aktywa z tytułu straty podatkowej w kwocie 552 tys. PLN oraz rozwiązania z tego samego tytułu w kwocie 63 tys. PLN. Łączny wpływ wszystkich powyżej opisanych operacji na wynik netto w okresie sprawozdawczym wyniósł 2 624 tys. PLN.

Aktywa z tytułu odroczonego podatku dochodowego ustala się w wysokości kwoty przewidzianej w przyszłości do odliczenia od podatku dochodowego, w związku z ujemnymi różnicami przejściowymi oraz z tytułu ulgi w podatku dochodowym w związku z prowadzeniem działalności w SSE, które spowodują w przyszłości zmniejszenie podstawy obliczenia podatku dochodowego oraz straty podatkowej możliwej do odliczenia,

ustalanej przy uwzględnieniu zasady ostrożności. Ze względu na powyższą zasadę aktywa z tytułu działalności w SSE ustala się jedynie w rocznym horyzoncie czasowym, przyjmując za bazę do jego ustalenia przeciętny dochód uzyskany z działalności strefowej z okresu 3 lat, wybranych z okresu pięcioletniego (łącznie z rokiem, za który jest sporządzane sprawozdanie), po odrzuceniu dwóch wielkości skrajnych.

W okresie I kwartału 2021 roku dokonano częściowego rozwiązania utworzonego na dzień 31 grudnia 2020 r. aktywa z tytułu działalności strefowej w kwocie 4 106 tys. PLN. Równocześnie, zgodnie z MSR 12, Spółka na przestrzeni roku będzie regularnie dokonywać weryfikacji wyceny rozpoznanego, utworzonego Aktywa pod kątem możliwości jego realizacji. Zwracamy uwagę, iż rozpoznanie Aktywa nie wpływa na przepływy pieniężne w jednostce dominującej ani w Grupie Comarch (zarówno rozpoznanie Aktywa, jak również jego realizacja). Operacja ta ma więc charakter wyłącznie memoriałowy i wynika z zastosowania przez Grupę Międzynarodowych Standardów Sprawozdawczości Finansowej do sporządzenia skonsolidowanego sprawozdania finansowego Grupy Comarch.

Łączny wpływ zmian aktywa na wynik Grupy Comarch w okresie I kwartału 2021 roku wynosi - 1 482 tys. PLN.

	31 marca 2021	31 grudnia 2020
<b>Rezerwa na podatek odroczony</b>		
Różnice przejściowe	17 796	18 554
Rezerwa z tytułu wyceny nieruchomości MKS Cracovia SSA	5 430	5 430
Rezerwa z tytułu wyceny certyfikatów CCF FIZ	24 310	22 794
<b>Razem</b>	<b>47 536</b>	<b>46 778</b>
<i>Odniesione na kapitał</i>	<i>5 430</i>	<i>5 430</i>
<i>Odniesione na wynik finansowy</i>	<i>42 106</i>	<i>41 348</i>

W związku z wyceną wartości aktywów netto CCF FIZ dokonano w okresie I kwartału 2021 roku zwiększenia rezerwy o kwotę 1 516 tys. PLN. Równocześnie dokonano utworzenia rezerwy na podatek odroczony z tytułu różnic przejściowych w kwocie 617 tys. PLN i rozwiązania z tego samego tytułu w kwocie 1 375 tys. PLN. Łączny wpływ powyższych operacji na wynik netto w okresie I kwartału 2021 roku wyniósł - 758 tys. PLN.

Ogółem zmiany w podatku odroczonym spowodowały spadek wyniku o 2 240 tys. PLN.

W odniesieniu do spółek MKS Cracovia SSA i Comarch Healthcare S.A. mimo występowania straty podatkowej nie tworzono z tego tytułu aktywa na podatek odroczony ze względu na brak możliwości dokonania wiarygodnych szacunków co do możliwości wykorzystania istniejącej straty podatkowej z lat ubiegłych.

### 3.11. Zapasy

	31 marca 2021	31 grudnia 2020
Materiały i surowce	2 168	2 101
Produkcja w toku	78 178	74 814
Towary	10 786	10 437
Produkty gotowe	221	190
Zaliczki na towary	664	573
<b>Razem</b>	<b>92 017</b>	<b>88 115</b>

Koszt zapasów ujęty w pozycji „koszty sprzedanych produktów, towarów i materiałów” wyniósł 107 663 (3 miesiące 2021), 424 442 tys. PLN (12 miesięcy 2020), 105 824 tys. PLN (3 miesiące 2020).

W okresie 3 miesięcy 2021 roku Grupa Comarch nie utworzyła odpisów aktualizujących wartość towarów i materiałów, oraz nie utworzyła odpisów aktualizujących na wyroby gotowe. Grupa Comarch rozwiązała odpisy aktualizujące wartość towarów i materiałów na kwotę 470 tys. PLN utworzone w latach wcześniejszych.

### 3.12. Należności handlowe oraz pozostałe należności

	31 marca 2021	31 grudnia 2020
Należności handlowe netto	329 302	388 009
Należności handlowe brutto	400 411	457 257
Odpis aktualizujący wartość należności	(71 109)	(69 248)
Należności pozostałe	24 666	19 284
Rozliczenia międzyokresowe czynne	27 862	18 020
Pozostałe rozliczenia	-	-
Pożyczki	4 556	4 543
Należności handlowe i pozostałe od podmiotów powiązanych netto	5	2
Należności handlowe i pozostałe od podmiotów powiązanych brutto	5	2
Odpis aktualizujący wartość należności	-	-
<b>Razem</b>	<b>386 391</b>	<b>429 858</b>
<i>Część krótkoterminowa</i>	<i>386 391</i>	<i>429 858</i>

Wartość godziwa należności handlowych oraz pozostałych należności jest zbliżona do ich wartości bilansowej przedstawionej powyżej. Nie występuje koncentracja ryzyka kredytowego z tytułu należności handlowych, ponieważ Grupa Comarch posiada dużą liczbę klientów. W okresie trzech miesięcy 2021 roku Grupa ujęła odpis z tytułu utraty wartości należności handlowych w kwocie 5 768 tys. PLN oraz rozwiązała utworzone wcześniej odpisy w wysokości 2 442 tys. PLN w związku z uregulowaniem należności. Operacje te ujęto odpowiednio w pozostałych kosztach i przychodach operacyjnych w rachunku zysków i strat.



### 3.13. Kontrakty długoterminowe

Z uwagi, iż Grupa Comarch stosuje zasadę ustalania stopnia zaawansowania prac proporcjonalnie do udziału poniesionych kosztów w całości kosztów kontraktu, suma poniesionych kosztów oraz ujętych wyników odpowiada przychodom. Na koniec okresu sprawozdawczego dokonano wyceny kontraktów długoterminowych zgodnie ze stopniem zaawansowania prac.

	3 miesiące 2021	3 miesiące 2020
Przychody z zakończonych kontraktów ujęte w okresie sprawozdawczym	10 827	7 227
Przychody z niezakończonych kontraktów ujęte w okresie sprawozdawczym	137 484	109 178
Przychody z niezakończonych kontraktów ujęte w okresie sprawozdawczym - efekt rozliczenia zgodnie z MSSF 15	11 501	36 957
<b>Razem</b>	<b>159 812</b>	<b>153 362</b>

Zmiana stanu rozliczeń z tytułu kontraktów długoterminowych ujętych w aktywach i pasywach między 31 marca 2020 r., a 31 marca 2021 r. prezentowana jest poniżej:

	31 marca 2021	31 marca 2020
Przychody z tytułu kontraktów długoterminowych ujęte do dnia bilansowego - wg stopnia zawansowania prac	1 810 254	1 590 470
Wystawione faktury	(1 788 962)	(1 532 479)
<b>Razem</b>	<b>21 292</b>	<b>57 991</b>

	Należne przychody z tytułu kontraktów długoterminowych	Zobowiązania z tytułu kontraktów długoterminowych	Efekt rozliczenia netto
<b>Wartość na 1 stycznia 2020 r.</b>	<b>193 865</b>	<b>(172 831)</b>	<b>21 034</b>
Korekta okresu bieżącego (odwrócenie korekty z tytułu zastosowania MSSF 15)	(6 537)	(794 091)	(800 628)
Korekta okresu bieżącego	41 467	796 118	837 585
<b>Wartość na 31 marca 2020 r.</b>	<b>228 795</b>	<b>(170 804)</b>	<b>57 991</b>
Zmiana	34 930	2 027	36 957
<b>Wartość na 1 stycznia 2021 r.</b>	<b>157 441</b>	<b>(147 651)</b>	<b>9 790</b>
Korekta okresu bieżącego (odwrócenie korekty z tytułu zastosowania MSSF 15)	-	(1 329)	(1 329)
Korekta okresu bieżącego	10 940	1 890	12 830
<b>Wartość na 31 marca 2021 r.</b>	<b>168 381</b>	<b>(147 090)</b>	<b>21 291</b>
Zmiana	10 940	561	11 501

### 3.14. Kapitał zakładowy

	Ilość akcji (szt.)	Akcje zwykłe i uprzywilejowane	Akcje własne	Razem
Stan na 1 stycznia 2020	8 133 349	8 133 349	-	8 133 349
Stan na 31 grudnia 2020	8 133 349	8 133 349	-	8 133 349
Stan na 31 marca 2021	8 133 349	8 133 349	-	8 133 349

Wartość nominalna każdej akcji wynosi 1 PLN.

Na kapitał zakładowy Comarch S.A. składa się:

1. 864 800 akcji imiennych uprzywilejowanych serii A,
2. 75 200 akcji zwykłych na okaziciela serii A,
3. 883 600 akcji imiennych uprzywilejowanych serii B,
4. 56 400 akcji zwykłych na okaziciela serii B,
5. 3 008 000 akcji zwykłych na okaziciela serii C,
6. 1 200 000 akcji zwykłych na okaziciela serii D,
7. 638 600 akcji zwykłych na okaziciela serii E,
8. 125 787 akcji zwykłych na okaziciela serii G,
9. 102 708 akcji zwykłych na okaziciela serii G3,
10. 563 675 akcji zwykłych na okaziciela serii H,
11. 441 826 akcji zwykłych na okaziciela serii I2,
12. 91 041 akcji zwykłych na okaziciela serii J2,
13. 73 953 akcji zwykłych na okaziciela serii K3,
14. 7 759 akcji zwykłych na okaziciela serii L1.

Akcje imienne serii A i B są uprzywilejowane co do głosu w ten sposób, że na każdą akcję przypada 5 głosów na Walnym Zgromadzeniu. Zamiana akcji imiennych na akcje na okaziciela jest dopuszczalna. W przypadku zamiany akcji imiennych na akcje na okaziciela tracą one wszelkie uprzywilejowanie. Zbycie akcji imiennej uprzywilejowanej powoduje wygaśnięcie związanego z nią uprawnienia szczególnego co do głosu na Walnym Zgromadzeniu. Nie powoduje wygaśnięcia uprawnienia szczególnego co do głosu na Walnym Zgromadzeniu:

- a. zbycie na rzecz osób będących akcjonariuszami Spółki na dzień 18 marca 1998 r.,
- b. zbycie na rzecz zstępnych zbywcy,
- c. przejście własności akcji imiennej w wyniku spadkobrania.
- d. zbycie na rzecz osoby prawnej prawa polskiego albo obcego albo jednostki organizacyjnej nie posiadającej osobowości prawnej prawa polskiego albo obcego, w tym w szczególności na rzecz ułomnej osoby prawnej prawa polskiego albo obcego („Struktura”) kontrolowanej w rozumieniu art. 8 ust. 5 Statutu wyłącznie przez akcjonariusza wnoszącego (zbywającego) akcje imienne uprzywilejowane do Struktury („Akcjonariusz Wnoszący”) albo (współ)kontrolowanej wyłącznie przez wstępnych, zstępnych, rodzeństwo lub małżonka Akcjonariusza Wnoszącego albo wyłącznie przez niektóre lub wszystkie z tych osób („Osoba bądź Osoby Bliskie”) i Akcjonariusza Wnoszącego łącznie („Struktura Kontrolowana”) oraz zbycie akcji imiennych uprzywilejowanych przez jedną Strukturę Kontrolowaną na rzecz innej Struktury Kontrolowanej.

Zbycie akcji imiennych wymaga zgody Zarządu udzielonej w formie pisemnej. Zbycie akcji bez zgody Zarządu jest możliwe na warunkach określonych w Statucie Comarch S.A. Akcje na okaziciela mają prawo do 1 głosu na WZA. Zamiana akcji na okaziciela na akcje imienne nie jest dopuszczalna.

### 3.14.1. Zmiany w stanie kapitału zakładowego w I kwartale 2021 roku

Nie wystąpiły.

### 3.14.2. Zmiany w stanie kapitału zakładowego po dacie bilansu

Nie wystąpiły.

### 3.15. Kredyty i pożyczki

	31 marca 2021	31 grudnia 2020
<b>Długoterminowe</b>	<b>129 124</b>	<b>116 760</b>
Kredyty nieodnawialne	127 802	115 617
Kredyty odnawialne	-	-
Pożyczki	1 322	1 143
<b>Krótkoterminowe</b>	<b>43 581</b>	<b>40 176</b>
Kredyty nieodnawialne	37 938	34 723
Kredyty odnawialne	0	413
Pożyczki	5 643	5 040
<b>Kredyty, pożyczki ogółem</b>	<b>172 705</b>	<b>156 936</b>

Wartość zobowiązań z tytułu kredytów została ujęta w wysokości zamortyzowanego kosztu ustalonego przy zastosowaniu efektywnej stopy procentowej. Wartość godziwa zobowiązań z tytułu kredytów i pożyczek nie jest istotnie różna od wartości bilansowej.

W okresie I kwartału 2021 roku wartość spłaconego kapitału od nieodnawialnych kredytów bankowych i pożyczek od podmiotów spoza Grupy Comarch wyniosła 10 666 tys. PLN. W okresie I kwartału 2021 roku Grupa Comarch uruchomiła nieodnawialne kredyty bankowe i pożyczki od podmiotów spoza Grupy Comarch w kwocie 24 879 tys. PLN. Na dzień bilansowy Grupa Comarch nie wykorzystywała kredytów w rachunku bieżącym.

W okresie sprawozdawczym nie wystąpiły przypadki nieterminowej spłaty kapitału lub odsetek od zaciągniętych kredytów i pożyczek, ani nie zostały naruszone inne warunki umów kredytów i pożyczek, uprawniające kredytodawcę do żądania wcześniejszej spłaty kredytu lub pożyczki.

Obciążenie kredytów i pożyczek Grupy Comarch ryzykiem stopy procentowej	do 1 roku	1-5 lat	Powyżej 5 lat	Razem
<b>Stan na 31 grudnia 2020 r.</b>				
Kredyty i pożyczki	40 176	87 832	28 928	156 936
<b>Stan na 31 marca 2021 r.</b>				
Kredyty i pożyczki	43 581	96 399	32 725	172 705

Struktura zapadalności kredytów, pożyczek i zobowiązań finansowych długoterminowych	31 marca 2021	31 grudnia 2020
Od 1 do 2 lat	38 627	34 767
Od 2 do 5 lat	57 772	53 065
Powyżej 5 lat	32 725	28 928
	<b>129 124</b>	<b>116 760</b>

Struktura walutowa wartości bilansowej kredytów, pożyczek i zobowiązań finansowych	31 marca 2021	31 grudnia 2020
W walucie polskiej	6 597	5 749
W EUR (równowartość w PLN)	166 108	151 187
	<b>172 705</b>	<b>156 936</b>

Efektywne stopy procentowe na dzień bilansowy	31 marca 2021	31 grudnia 2020
Kredyty bankowe	1,04%	1,46%
Pożyczki	1,71%	2,44%

### 3.15.1. Kredyty nieodnawialne i pożyczki

Kredytobiorca	Instytucja finansująca	Kwota kredytu /pożyczki wg umowy		Zobowiązanie na dzień bilansowy				Warunki oprocentowania	Termin ostatecznej spłaty	Zabezpieczenia
		Kwota	Waluta	Kwota	Waluta	Kwota	Waluta			
Przedmiot finansowania										
<b>Comarch S.A.</b>	BNP Paribas Bank Polska S.A.	44 000	PLN	2 156 (wobec 2 309 na 31 grudnia 2020)	EUR	10 047 (wobec 10 655 na 31 grudnia 2020)	PLN	EURIBOR1M + marża banku  IRS do 29-07-2024	29.07.2024	hipoteka na budynku SSE4, cesja praw z polisy ubezpieczeniowej budynku, weksel in blanco, oświadczenie o poddaniu się egzekucji
Budynek biurowy SSE4 w Krakowie										
<b>Comarch S.A.</b>	Powszechna Kasa Oszczędności Bank Polski S.A.	4 126	EUR	258 (wobec 387 ma 31 grudnia 2020)	EUR	1 201 (wobec 1 784 na 31 grudnia 2020)	PLN	EURIBOR1M + marża banku	29.09.2021	hipoteka na budynku SSE5, cesja praw z polisy ubezpieczeniowej budynku, oświadczenie o poddaniu się egzekucji
Budynek biurowy SSE5 w Krakowie - refinansowanie										
<b>Comarch S.A.</b>	Bank Polska Kasa Opieki S.A.	13 323	EUR	4 437 (wobec 4 848 na 31 grudnia 2020)	EUR	20 679 (wobec 22 372 na 31 grudnia 2020)	PLN	EURIBOR1M + marża banku  IRS do 30-11-2023	30.11.2023	hipoteka na budynku SSE6, cesja praw z polisy ubezpieczeniowej budynku, cesja praw z gwarancji należytego wykonania oraz gwarancji rękojmi, oświadczenie o poddaniu się egzekucji
Budynek biurowy SSE6 w Krakowie										
<b>Comarch S.A.</b>	Bank Handlowy w Warszawie S.A.	13 333	EUR	10 945 (wobec 11 340 na 31 grudnia 2020)	EUR	51 006 (wobec 52 330 na 31 grudnia 2020)	PLN	EURIBOR1M + marża banku	29.02.2028	hipoteka na budynku SSE7, cesja praw z polisy ubezpieczeniowej budynku, oświadczenie o poddaniu się egzekucji
Budynek biurowy SSE7 w Krakowie										
<b>Comarch S.A.</b>	DNB Bank Polska S.A.	2 531	EUR	963 (wobec 1 050 na 31 grudnia 2020)	EUR	4 488 (wobec 4 848 na 31 grudnia 2020)	PLN	EURIBOR1M + marża banku	30.12.2023	zastaw rejestrowy na środkach trwałych będących przedmiotem finansowania, cesja praw z polisy ubezpieczeniowej finansowanych środków trwałych, oświadczenie o poddaniu się egzekucji
Środki trwałe - wyposażenie Laboratorium Internet of Things w Krakowie										

<b>Bonus Development sp. z o.o. SK-A</b>	Bank Polska Kasa Opieki S.A.	9 262	EUR	5 882	EUR	27 410	PLN	EURIBOR1M + marża banku	31.05.2030	hipoteka na budynku biurowym w Łodzi, oświadczenie Bonus Development sp. z o.o. SK-A o poddaniu się egzekucji, cesja praw z polisy ubezpieczeniowej budynku biurowego w Łodzi, cesja praw z gwarancji należytego wykonania oraz z gwarancji rękojmi, cesja praw z umowy dzierżawy finansowanej nieruchomości zawartej z Comarch S.A., poręczenie Comarch S.A., oświadczenie o poddaniu się egzekucji Comarch S.A.
Budynek biurowy w Łodzi				(wobec 6 041 na 31 grudnia 2020)		(wobec 27 878 na 31 grudnia 2020)				
<b>Comarch S.A.S, Comarch S.A.</b>	BNP Paribas Bank Polska S.A	8 000	EUR	3 272	EUR	15 250	PLN	EURIBOR3M + marża banku	18.09.2023	hipoteka na drugim miejscu na nieruchomości Comarch S.A. (Kraków, ul. prof. Michała Życzkowskiiego 23, bud. SSE4), oświadczenie Comarch S.A. o poddaniu się egzekucji, cesja praw z polisy ubezpieczeniowej budynku SSE4
Budynek Data Center w Lille we Francji				(wobec 3 600 na 31 grudnia 2020)		(wobec 16 613 na 31 grudnia 2020)				
<b>Comarch S.A.</b>	CaixaBank S.A. Oddział w Polsce	3 500	EUR	2 334	EUR	10 875	PLN	EURIBOR1M + marża banku	23.08.2023	oświadczenie o poddaniu się egzekucji
Program modernizacyjny infrastruktury Comarch				(wobec 2 567 na 31 grudnia 2020)		(wobec 11 843 na 31 grudnia 2020)				
<b>Comarch S.A.</b>	CaixaBank S.A. Oddział w Polsce	2 300	EUR	437	EUR	2 039	PLN	EURIBOR1M + marża banku	29.06.2025	oświadczenie o poddaniu się egzekucji
Program modernizacyjny infrastruktury Comarch				(wobec 437 na 31 grudnia 2020)		(wobec 2 018 na 31 grudnia 2020)				
<b>Comarch S.A.</b>	IBM Global Financing Polska sp. z o.o.	12 980	PLN			1 681	PLN	stałe	01.03.2022	brak

Dostawa sprzętu IT w związku z realizowanym przez Grupę Comarch projektem informatycznym						(wobec 2 142 na 31 grudnia 2020)				
<b>Comarch Polska S.A.</b>						1 053				
Dostawa sprzętu IT w związku z realizowanym przez Grupę Comarch projektem informatycznym	IBM Global Financing Polska sp. z o.o.	3 475	PLN			(wobec 1 274 na 31 grudnia 2020)	PLN	stałe	01.05.2022	poręczenie Comarch S.A.
<b>Comarch S.A.</b>						985				
Dostawa sprzętu IT w związku z realizowanym przez Grupę Comarch projektem informatycznym	IBM Global Financing Polska sp. z o.o.	3 139	PLN			(wobec 1 193 na 31 grudnia 2020)	PLN	stałe	01.05.2022	brak
<b>Comarch S.A.</b>						913				
Dostawa sprzętu IT w związku z realizowanym przez Grupę Comarch projektem informatycznym	IBM Global Financing Polska sp. z o.o.	1 825	PLN			(wobec 1 140 na 31 grudnia 2020)	PLN	stałe	01.03.2022	brak
<b>Comarch S.A.</b>						1 966				
Dostawa sprzętu IT w związku z realizowanym przez Grupę Comarch projektem informatycznym	IBM Global Financing Polska sp. z o.o.	2 145	PLN			(wobec 0 na 31 grudnia 2020)	PLN	stałe	01.02.2023	brak
<b>Comarch S.A.</b>										
Dostawa sprzętu IT w związku z realizowanym przez Grupę Comarch projektem informatycznym	PKO Leasing S.A.	5 000	EUR	4 881		22 745	PLN	EURIBOR1M + marża	29.02.2028	weksel in blanco, zastaw rejestrowy na Przedmiocie Finansowania, cesja z polisy ubezpieczeniowej Przedmiotu Finansowania

Srodek trwały				(wobec 0 na 31 grudnia 2020)		(wobec 0 na 31 grudnia 2020)				
<b>CABINET CONSEIL EN STRATEGIE INFORMATIQUE S.A.S. (2CSI)</b>	CAISSE D'EPARGNE	30	EUR	19	EUR	90	PLN	stałe	05.02.2023	brak
Finansowanie działalności				(wobec 24 na 31 grudnia 2020)		(wobec 79 na 31 grudnia 2020)				
<b>CABINET CONSEIL EN STRATEGIE INFORMATIQUE S.A.S. (2CSI)</b>	CAISSE D'EPARGNE	51	EUR	13	EUR	60	PLN	stałe	05.12.2021	brak
finansowanie działalności				(wobec 21 na 31 grudnia 2020)		(wobec 100 na 31 grudnia 2020)				
<b>CABINET CONSEIL EN STRATEGIE INFORMATIQUE S.A.S. (2CSI)</b>	HSBC	200	EUR	46	EUR	217	PLN	stałe	01.01.2022	poręczenie
finansowanie działalności				(wobec 63 na 31 grudnia 2020)		(wobec 254 na 31 grudnia 2020)				

### 3.15.2. Kredyty odnawialne

Grupa Comarch posiada następujące limity odnawialnych kredytów w rachunku bieżącym:

Kredytobiorca	Instytucja finansująca	Kwota kredytu /pożyczki wg umowy		Zobowiązanie na dzień bilansowy				Warunki oprocentowania	Termin ostatecznej spłaty	Zabezpieczenia
		Kwota	Waluta	Kwota	Waluta	Kwota	Waluta			
<b>Comarch S.A.</b>	BNP Paribas Bank Polska S.A	20 000	PLN	0	PLN	0	PLN	WIBOR1M + marża banku	17.12.2021	weksel in blanco
Finansowanie bieżącej działalności										
<b>Comarch S.A.</b>	Bank Polska Kasa Opieki S.A.	30 000	PLN	0	PLN	0	PLN	WIBOR1M + marża banku	30.06.2021	oświadczenie o poddaniu się egzekucji
Finansowanie bieżącej działalności										
<b>Comarch S.A.</b>	CaixaBank S.A. Oddział w Polsce	30 000	PLN	0	PLN	0	PLN	WIBOR1M + marża banku	23.08.2021	oświadczenie o poddaniu się egzekucji
Finansowanie bieżącej działalności										



	31 marca 2021	31 grudnia 2020
<b>Linie kredytowe w rachunku bieżącym i kredyty odnawialne, w tym:</b>	<b>80 000</b>	<b>80 923</b>
Wykorzystane na dzień bilansowy	0	413
Dostępne na dzień bilansowy	80 000	80 510

### 3.16. Zobowiązania z tytułu leasingu

	31 marca 2021	31 grudnia 2020
Leasing środków transportu i sprzętu IT	1 795	1 962
Najem	65 068	64 535
Użytkowanie wieczyste	27 009	27 790
Część krótkoterminowa	20 240	19 142
Część długoterminowa	73 632	75 145
<b>Razem</b>	<b>93 872</b>	<b>94 287</b>

#### Struktura wiekowa zobowiązań z tytułu leasingu

	do 1 roku	2-5 lat	> 5 lat	Razem
Leasing środków transportu i sprzętu IT	1 010	785	0	1 795
Najem	19 246	38 621	7 201	65 068
Użytkowanie wieczyste	(16)	308	26 717	27 009
<b>Zobowiązania z tytułu leasingu</b>	<b>20 240</b>	<b>39 714</b>	<b>33 918</b>	<b>93 872</b>

### 3.17. Pozostałe zobowiązania finansowe

	31 marca 2021	31 grudnia 2020
<b>Zobowiązania z tytułu dywidendy</b>	<b>-</b>	<b>-</b>
Część krótkoterminowa	-	-
Część długoterminowa	-	-
<b>Zobowiązania z tytułu weksli</b>	<b>5 315</b>	<b>5 249</b>
Część krótkoterminowa	5 315	5 249
Część długoterminowa	-	-
<b>Razem</b>	<b>5 315</b>	<b>5 249</b>

Na dzień 31 marca 2021 r. pozostałe zobowiązania finansowe dotyczą weksli w spółce Bonus Management sp. z o.o. SK-A z terminem wykupu przypadającym w czwartym kwartale 2021 roku oraz weksli w spółce Bonus Management sp. z o.o. II ACTIVIA SKA z terminem wykupu przypadającym w I kwartale 2022 roku.

### 3.18. Rezerwy na pozostałe zobowiązania i obciążenia

	Koszty dotyczące okresu bieżącego, które zostaną poniesione w przyszłości	Rezerwy na koszty kontraktów	Rezerwy na kary umowne i inne roszczenia	Rezerwy na urlopy	Rezerwy na nagrody pieniężne	Rezerwa na świadczenia emerytalne i podobne	Ogółem
<b>Stan na 1 stycznia 2020 r.</b>	<b>4 718</b>	<b>14 075</b>	<b>25 893</b>	<b>33 097</b>	<b>102 625</b>	-	<b>180 408</b>
Zmiana:	(1 379)	(530)	(13 585)	10 445	20 262	1 803	17 016
- utworzenie rezerw	14 662	16 982	2 620	32 159	113 023	1 803	181 249
- wykorzystanie rezerw	(16 041)	(17 512)	(16 205)	(21 714)	(92 761)	-	(164 233)
<b>Stan na 31 grudnia 2020 r.</b>	<b>3 339</b>	<b>13 545</b>	<b>12 308</b>	<b>43 542</b>	<b>122 887</b>	<b>1 803</b>	<b>197 424</b>
Część krótkoterminowa	3 339	13 545	12 308	43 542	122 887	-	195 621
Część długoterminowa	-	-	-	-	-	1 803	1 803
<b>Stan na 1 stycznia 2021 r.</b>	<b>3 339</b>	<b>13 545</b>	<b>12 308</b>	<b>43 542</b>	<b>122 887</b>	<b>1 803</b>	<b>197 424</b>
Zmiana:	2 490	75	(70)	13 175	(4 052)	-	11 618
- utworzenie rezerw	3 561	5 506	1 251	14 906	17 279	-	42 503
- wykorzystanie rezerw	(1 071)	(5 431)	(1 321)	(1 731)	(21 331)	-	(30 885)
<b>Stan na 31 marca 2021 r.</b>	<b>5 829</b>	<b>13 620</b>	<b>12 238</b>	<b>56 717</b>	<b>118 835</b>	<b>1 803</b>	<b>209 042</b>
Część krótkoterminowa	5 829	13 620	12 238	56 717	118 835	-	207 239
Część długoterminowa	-	-	-	-	-	1 803	1 803

Wszystkie rezerwy zostały obliczone w oparciu o wiarygodny szacunek dokonany na dzień bilansowy.

### 3.19. Zobowiązania handlowe oraz pozostałe zobowiązania

	31 marca 2021	31 grudnia 2020
Zobowiązania handlowe	45 114	51 094
Zaliczki otrzymane na poczet usług i dostaw	4 853	4 447
Zobowiązania handlowe i pozostałe wobec podmiotów powiązanych	350	350
Zobowiązania z tytułu ubezpieczeń społecznych i innych obciążeń podatkowych	65 361	77 266
Zobowiązania inwestycyjne	1 764	1 878
Przychody przyszłych okresów	76 656	39 934
Pozostałe zobowiązania	6 649	7 298
Fundusze specjalne (ZFŚS i Zakładowy Fundusz Mieszkaniowy)	3 267	1 327
Zobowiązania z tytułu wynagrodzeń	41 967	32 534
<b>Razem</b>	<b>245 981</b>	<b>216 128</b>

Wartość godziwa zobowiązań handlowych oraz pozostałych zobowiązań jest zbliżona do ich wartości bilansowej przedstawionej powyżej.

### 3.20. Zobowiązania warunkowe

Na dzień 31 marca 2021 r. wartość gwarancji i akredytyw wystawionych przez banki na zlecenie Comarch S.A. w związku z realizowanymi umowami oraz uczestnictwem w przetargach wynosiła 87 177 tys. PLN, podczas gdy na dzień 31 grudnia 2020 r. ich wartość wynosiła 91 066 tys. PLN.

Według stanu na dzień 31 marca 2021 r. wartość gwarancji wystawionych przez banki na zlecenie Grupy Comarch Software und Beratung wynosiła 422 tys. EUR (tj. 1 969 tys. PLN), podczas gdy na dzień 31 grudnia 2020 r. ich wartość wynosiła 422 tys. EUR (tj. 1 949 tys. PLN).

Według stanu na dzień 31 marca 2021 r. wartość gwarancji wystawionych przez banki na zlecenie Comarch AG wynosiła 16 tys. EUR (tj. 75 tys. PLN), podczas gdy na dzień 31 grudnia 2020 r. ich wartość wynosiła 16 tys. EUR (tj. 74 tys. PLN).

Według stanu na dzień 31 marca 2021 r. wartość gwarancji wystawionych przez banki na zlecenie Comarch Swiss AG wynosiła 32 tys. CHF (tj. 133 tys. PLN), podczas gdy na dzień 31 grudnia 2020 r. ich wartość wynosiła 32 tys. CHF (tj. 135 tys. PLN).

Comarch S.A. udzieliła oświadczeń o możliwości udzielenia wsparcia finansowego („*letter of comfort*”) dla spółek zależnych: Comarch R&D S.à r.l. bezterminowo, Comarch Argentina S.A. bezterminowo, Comarch Malaysia SDN. BHD. bezterminowo, Comarch Healthcare S.A. bezterminowo oraz do 30 czerwca 2021 r., Comarch Middle East FZ-LLC bezterminowo, Comarch Japan KK bezterminowo, Comarch SAS bezterminowo.

	31 marca 2021	31 grudnia 2020
Przyznane linie kredytowe na finansowanie działalności bieżącej (gwarancje, akredytywy, kredyt w rachunku bieżącym)		
Linie kredytowe*	244 469	245 504
<b>Razem</b>	<b>244 469</b>	<b>245 504</b>

\* zawierają linie kredytowe w rachunku bieżącym i kredyty odnawialne opisane w pkt. 3.15.2

Grupa Comarch jest stroną pozywaną w postępowaniach sądowych, w których potencjalna, łączna kwota roszczeń stron trzecich wynosi 26 244 tys. PLN, z czego kwota 1 723 tys. PLN jest objęta rezerwami ujętymi w bilansie na 31 marca 2021 r. W okresie I kwartału 2021 roku Grupa Comarch utworzyła rezerwy na roszczenia objęte postępowaniami sądowymi na kwotę 13 tys. PLN, natomiast rozwiązała rezerwy z tego tytułu na kwotę 122 tys. PLN.

Grupa Comarch pozostaje w sprawach spornych nieobjętych postępowaniami sądowymi, w których potencjalna, łączna kwota roszczeń stron trzecich wynosi 20 147 tys. PLN, z czego kwota 3 274 tys. PLN jest objęta rezerwami ujętymi w bilansie na 31 marca 2021 r. W okresie I kwartału 2021 roku Grupa Comarch utworzyła rezerwy na roszczenia objęte sprawami spornymi nieobjętymi postępowaniami sądowymi na kwotę 77 tys. PLN, natomiast rozwiązała rezerwy z tego tytułu na kwotę 68 tys. PLN.

Według Zarządów spółek Grupy Comarch, w oparciu o opinie doradców prawnych, nie istnieją okoliczności wskazujące na konieczność utworzenia rezerw na pozostałe roszczenia objęte aktualnie postępowaniami sądowymi oraz sprawami spornymi, nieobjęte postępowaniami sądowymi.

W związku z prowadzonymi postępowaniami sądowymi w okresie I kwartału 2021 roku Grupa Comarch utworzyła nowe odpisy aktualizujące wartość należności na kwotę 91 tys. PLN.

W związku z prowadzonymi sprawami spornymi nieobjętymi postępowaniami sądowymi w okresie I kwartału 2021 roku Grupa Comarch utworzyła nowe odpisy aktualizujące wartość należności na kwotę 100 tys. PLN.

### 3.21. Istotne zobowiązania do nabycia rzeczowych aktywów trwałych

Nie dotyczy.

### 3.22. Program opcji menedżerskich dla Członków Zarządu oraz Kluczowych Pracowników Spółki

Nie dotyczy.

### 3.23. Transakcje z podmiotami powiązanymi

#### 3.23.1. Przychody ze sprzedaży towarów i usług

	3 miesiące 2021	3 miesiące 2020
<b>Przychody ze sprzedaży towarów</b>	-	-
SolInteractive S.A.	-	-
<b>Przychody ze sprzedaży usług</b>	<b>5</b>	<b>6</b>
SolInteractive S.A.	5	6
<b>Razem</b>	<b>5</b>	<b>6</b>

Cenę usług ustala się w zależności od rodzaju transakcji według jednej z trzech metod:

1. porównywalnej ceny rynkowej,
2. metody koszt plus (marża przy towarach 2-3%, przy usługach 5%),
3. marży od sprzedaży usług (marża w wysokości 10-40%).

### 3.23.2. Zakupy towarów i usług

	3 miesiące 2021	3 miesiące 2020
<b>Zakup towarów</b>	-	-
SolInteractive S.A.	-	-
<b>Zakup usług</b>	-	-
SolInteractive S.A.	-	-
Ujęte w kosztach wytworzenia	-	-
Ujęte w pozostałych kosztach	-	-
<b>Razem</b>	-	-

### 3.23.3. Salda rozrachunków na dzień bilansowy powstałe w wyniku sprzedaży/zakupu towarów/usług

	31 marca 2021	31 grudnia 2020
<b>Należności od podmiotów powiązanych</b>	<b>5</b>	<b>2</b>
SolInteractive S.A.	5	2
<b>Zobowiązania wobec podmiotów powiązanych</b>	-	-
SolInteractive S.A.	-	-

### 3.23.4. Transakcje z podmiotami stowarzyszonymi i z podmiotami powiązanymi osobowo

	3 miesiące 2021	3 miesiące 2020
Zakupy od podmiotów powiązanych osobowo	855	991
Sprzedaż do podmiotów powiązanych osobowo	401	420
Pożyczki i odsetki od pożyczek spłacone przez podmioty powiązane osobowo	-	6 498
Pożyczki i odsetki od pożyczek udzielone podmiotom powiązanym osobowo	-	-
Zakupy od podmiotów stowarzyszonych	-	-
Sprzedaż do podmiotów stowarzyszonych	5	6
Pożyczki i odsetki od pożyczek spłacone przez podmioty stowarzyszone	-	-
Pożyczki i odsetki od pożyczek udzielone podmiotom stowarzyszonym	-	-
Pożyczki i inne wpłaty otrzymane od podmiotów powiązanych osobowo	-	1 000*

\*) Pozycja zawiera wpłatę w wysokości 1 000 tys. PLN od osoby nadzorującej Comarch S.A. do spółki Bonus Management sp. z o.o. II Activia SK-A w zamian za wystawione weksle.

### 3.23.5. Salda rozrachunków na dzień bilansowy z jednostkami powiązanymi osobowo

	31 marca 2021	31 grudnia 2020
Należności handlowe od podmiotów powiązanych osobowo	429	430
Należności z tytułu pożyczek od podmiotów powiązanych osobowo	4 740	4 677
Zobowiązania handlowe wobec podmiotów powiązanych osobowo	394	353
Zobowiązania z tytułu zobowiązań wekslowych wobec podmiotów powiązanych osobowo	5 315*	5 249*

\*) Pozycja zawiera zobowiązanie spółek Bonus Management sp. z o.o. SK-A oraz Bonus Management sp. z o.o. II Activia SK-A wobec osoby nadzorującej Comarch S.A.

### 3.24. Zysk na akcję

	3 miesiące 2021	3 miesiące 2020
Zysk netto za okres przypadający na akcjonariuszy Spółki	26 078	14 175
Średnia ważona liczba akcji zwykłych (w szt.)	8 133 349	8 133 349
<b>Podstawowy zysk na akcję zwykłą (w PLN)</b>	<b>3,21</b>	<b>1,74</b>
Średnia ważona rozwodniona liczba akcji zwykłych (w szt.)	8 133 349	8 133 349
<b>Rozwodniony zysk na jedną akcję (w PLN)</b>	<b>3,21</b>	<b>1,74</b>

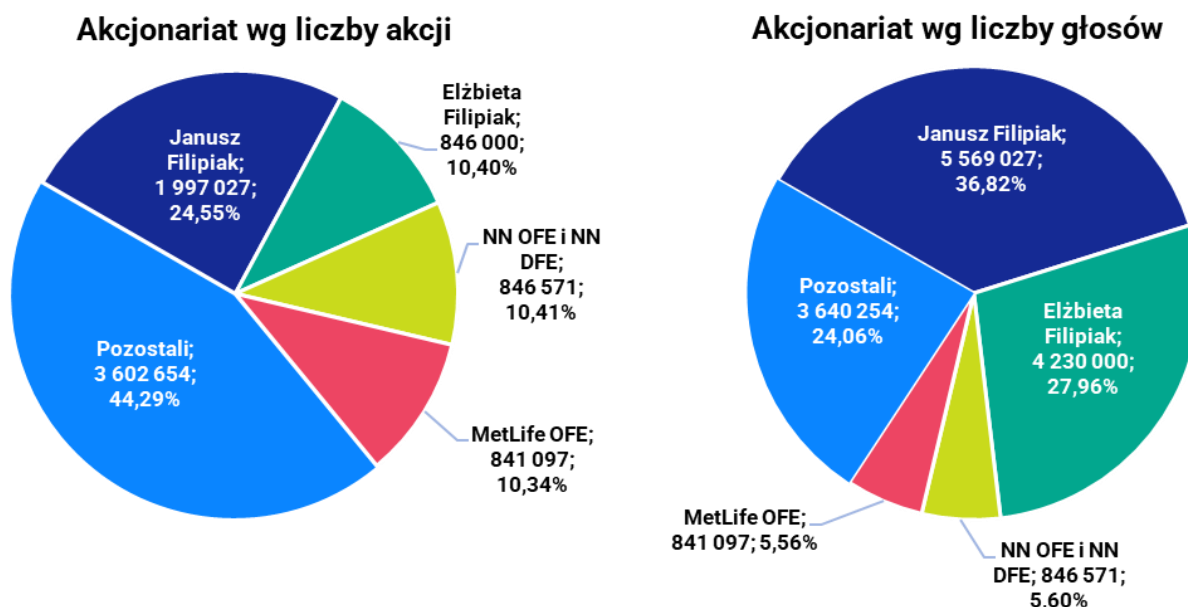
Podstawowy zysk netto na 1 akcję w kolumnie "3 miesiące 2021" został obliczony jako iloraz skonsolidowanego zysku netto przypadającego na akcjonariuszy Comarch S.A. osiągniętego w okresie od 1 stycznia do 31 marca 2021 roku oraz średniej ważonej ilości akcji w okresie od 1 stycznia do 31 marca 2021 roku, gdzie wagą jest ilość dni. Podstawowy zysk netto na 1 akcję w kolumnie "3 miesiące 2020" został obliczony jako iloraz skonsolidowanego zysku netto przypadającego na akcjonariuszy Comarch S.A. osiągniętego w okresie od 1 stycznia do 31 marca 2020 roku oraz średniej ważonej ilości akcji w okresie od 1 stycznia do 31 marca 2020 roku, gdzie wagą jest ilość dni.

Rozwodniony zysk netto na 1 akcję w kolumnie "3 miesiące 2021" został obliczony jako iloraz konsolidowanego zysku netto przypadającego na akcjonariuszy Comarch S.A. osiągniętego w okresie od 1 stycznia do 31 marca 2021 roku oraz sumy średniej ważonej ilości akcji w okresie od 1 stycznia do 31 marca 2021 roku, gdzie wagą jest ilość dni. Rozwodniony zysk netto na 1 akcję w kolumnie "3 miesiące 2020" został obliczony jako iloraz skonsolidowanego zysku netto przypadającego na akcjonariuszy Comarch S.A. osiągniętego w okresie od 1 stycznia do 31 marca 2020 roku oraz sumy średniej ważonej ilości akcji w okresie od 1 stycznia do 31 marca 2020 roku, gdzie wagą jest ilość dni.

## 4. Noty dodatkowe

### 4.1. Informacje o akcjonariuszach posiadających co najmniej 5% ogólnej liczby głosów na walnym zgromadzeniu Comarch S.A. oraz akcjach posiadanych przez osoby zarządzające i nadzorujące

#### 4.1.1. Akcjonariusze posiadający bezpośrednio lub pośrednio poprzez podmioty zależne co najmniej 5% ogólnej liczby głosów na walnym zgromadzeniu Comarch S.A., wg stanu na dzień 21 maja 2021 r.



#### 4.1.2. Zmiany udziału w ogólnej liczbie głosów w Comarch S.A. w I kwartale 2021

Nie wystąpiły.

#### 4.1.3. Zmiany w strukturze własności znacznych pakietów akcji emitenta w okresie od przekazania poprzedniego raportu okresowego, tj. od 30 kwietnia 2021 r.

Podmiot	Stan na 21 maja 2021 r.				Stan na 30 kwietnia 2021 r.			
	Akcje	Udział w kapitale zakładowym (%)	Ilość głosów	Udział w głosach na WZA (%)	Akcje	Udział w kapitale zakładowym (%)	Ilość głosów	Udział w głosach na WZA (%)
Janusz Filipiak	1 997 027	24,55	5 569 027	36,82	1 997 027	24,55	5 569 027	36,82
Elżbieta Filipiak	846 000	10,40	4 230 000	27,96	846 000	10,40	4 230 000	27,96
Nationale-Nederlanden OFE + DFE	846 571	10,41	846 571	5,60	846 571	10,41	846 571	5,60
MetLife OFE	841 097	10,34	841 097	5,56	841 097	10,34	841 097	5,56

#### 4.1.4. Zmiany w stanie posiadania akcji Comarch S.A. przez osoby zarządzające i nadzorujące Comarch S.A. w okresie od 30 kwietnia 2021 r. do 21 maja 2021 r.

W poniższej tabeli przedstawiono stan posiadania akcji Comarch S.A. przez osoby zarządzające i nadzorujące na dzień opublikowania skonsolidowanego raportu rocznego za 2020 rok, tj. 30 kwietnia 2021 r. oraz w dniu 21 maja 2021 r., zgodnie z posiadanymi przez Spółkę informacjami.

Osoby zarządzające i nadzorujące	Funkcja	Stan na 21 maja 2021 r.		Stan na 30 kwietnia 2021 r.	
		Akcje	Udział w głosach na WZA (%)	Akcje	Udział w głosach na WZA (%)
Janusz Filipiak	Prezes Zarządu	1 997 027	36,82	1 997 027	36,82
Elżbieta Filipiak	Przewodnicząca Rady Nadzorczej	846 000	27,96	846 000	27,96
Paweł Prokop	Wiceprezes Zarządu	30 150	0,45	30 150	0,45
Andrzej Przewięźlikowski	Wiceprezes Zarządu	0	0,00	0	0,00
Zbigniew Rymarczyk	Wiceprezes Zarządu	34 000	0,22	34 000	0,22
Konrad Tarański	Wiceprezes Zarządu	10 608	0,07	10 608	0,07
Marcin Warwas	Wiceprezes Zarządu	10 608	0,07	10 608	0,07

## 4.2. Czynniki i zdarzenia o nietypowym charakterze, mające znaczący wpływ na osiągnięte wyniki finansowe

### 4.2.1. Aktywa i rezerwy z tytułu odroczonego podatku

W okresie I kwartału 2021 roku Grupa Comarch dokonała częściowego rozliczenia aktywa z 31 grudnia 2020 r. z tytułu podatku odroczonego dotyczącego różnic przejściowych w kwocie 1 022 tys. PLN oraz dokonała utworzenia aktywa z tytułu różnic przejściowych w kwocie 3 157 tys. PLN, a także utworzenia aktywa z tytułu straty podatkowej w kwocie 552 oraz rozwiązania z tego samego tytułu w kwocie 63 tys. PLN. Łączny wpływ wszystkich powyżej opisanych operacji na wynik netto w okresie sprawozdawczym wyniósł 2 624 tys. PLN. W okresie I kwartału 2021 roku dokonano rozwiązania utworzonego na dzień 31 grudnia 2020 r. aktywa z tytułu działalności strefowej w kwocie 4 106 tys. PLN. Łączny wpływ zmian aktywa na wynik Grupy Comarch w okresie I kwartału 2021 roku wynosi – 1 482 tys. PLN.

W związku z wyceną wartości aktywów netto CCF FIZ dokonano w okresie I kwartału 2021 roku zwiększenia rezerwy o kwotę 1 516 tys. PLN. Równocześnie dokonano utworzenia rezerwy na podatek odroczony z tytułu różnic przejściowych w kwocie 617 tys. PLN i rozwiązania z tego samego tytułu w kwocie 1 375 tys. PLN. Łączny wpływ powyższych operacji na wynik netto w okresie I kwartału 2021 roku wyniósł -758 tys. PLN.

Ogółem zmiany w podatku odroczonym spowodowały spadek wyniku o 2 240 tys. PLN.

Szczegóły opisano w pkt 3.10.

### 4.2.2. Różnice kursowe oraz wycena instrumentów finansowych

Dodatkowo różnice kursowe zrealizowane oraz wycena bilansowa różnic kursowych od należności na dzień 31 marca 2021 r. zwiększyły przychody i wynik operacyjny Grupy Comarch w okresie I kwartału 2021 roku o 5



731 tys. PLN (w analogicznym okresie 2020 roku zwiększyły o 18 655 tys. PLN). Ujemne różnice kursowe zrealizowane oraz z wyceny bilansowej zobowiązań handlowych w okresie I kwartału 2021 roku zmniejszyły wynik operacyjny o 1 067 tys. PLN (w analogicznym okresie 2020 roku zmniejszyły o 15 711 tys. PLN). Różnice kursowe z pozostałych tytułów zmniejszyły wynik netto Grupy Comarch o 12 tys. PLN (w analogicznym okresie 2020 roku zmniejszyły wynik Grupy Comarch o 4 215 tys. PLN). Wycena instrumentów finansowych oraz transakcje zrealizowane (głównie kontrakty typu *forward*) wraz z aktywem na podatek odroczonej od ich wyceny, zmniejszyły wynik netto Grupy Comarch o 4 189 tys. PLN (w analogicznym okresie 2020 roku zmniejszyły wynik netto Grupy Comarch o 14 898 tys. PLN).

Łączny wpływ różnic kursowych oraz wyceny i realizacji instrumentów pochodnych na wynik netto Grupy Comarch za okres I kwartału 2021 roku wyniósł 463 tys. PLN (w analogicznym okresie 2020 roku wyniósł -16 169 tys. PLN).

#### **4.2.3. Utworzenie odpisów na należności wątpliwe**

W okresie 3 miesięcy 2021 roku Grupa Comarch utworzyła odpisy z tytułu utraty wartości należności handlowych w wysokości 5 768 tys. PLN oraz rozwiązała utworzone wcześniej odpisy w wysokości 2 442 tys. PLN w związku z uregulowaniem należności. Operacje te ujęto odpowiednio w pozostałych kosztach i przychodach operacyjnych w rachunku zysków i strat. Szczegóły opisano w pkt 3.12.

### **4.3. Inne wydarzenia I kwartału 2021 roku**

#### **4.3.1. Daty przekazywania raportów okresowych w 2021 roku**

W dniu 7 stycznia 2021 r. raportem bieżącym nr [RB-1-2021](#) Zarząd Comarch S.A. określił następujące stałe daty przekazywania raportów okresowych w 2020 roku:

Skonsolidowane raporty kwartalne zawierające skrócone skonsolidowane sprawozdania finansowe i skrócone jednostkowe sprawozdania finansowe:

1. IV kwartał 2020 w dniu 01.03.2021 r.
2. I kwartał 2021 w dniu 21.05.2021 r.
3. II kwartał 2021 – Zgodnie z zasadami § 79 ust. 2 Rozporządzenia Ministra Finansów w sprawie informacji bieżących i okresowych przekazywanych przez emitentów papierów wartościowych oraz warunków uznawania za równoważne informacji wymaganych przepisami prawa państwa niebędącego państwem członkowskim, Comarch S.A. nie będzie publikować raportu kwartalnego i skonsolidowanego raportu kwartalnego za II kwartał 2021 r.
4. III kwartał 2021 w dniu 17.11.2021 r.

RAPORTY ROCZNE I PÓŁROCZNE:

1. Raport roczny za 2020 rok w dniu 30.04.2021 r.
2. Skonsolidowany raport roczny za 2020 rok w dniu 30.04.2021 r.
3. Skonsolidowany raport półroczny zawierający skrócone skonsolidowane sprawozdanie finansowe oraz skrócone jednostkowe sprawozdanie finansowe za I półrocze 2021 roku w dniu 31.08.2021 r.

#### 4.4. Zdarzenia po dacie bilansu nieujęte w sprawozdaniu

##### 4.4.1. Sprawozdanie z działalności Rady Nadzorczej Comarch S.A. za okres od 1 stycznia 2020 roku do 31 grudnia 2020 roku oraz ocena sytuacji Spółki

Zgodnie z zasadą szczegółową nr II.Z.10. zawartą w części II "Dobrych Praktyk Spółek Notowanych na GPW 2016" Zarząd Comarch S.A. opublikował raportem bieżącym nr [EBI-1-2021](#) z dnia 11 maja 2021 r. sprawozdanie z działalności Rady Nadzorczej Comarch S.A. za okres od 1 stycznia 2020 roku do 31 grudnia 2020 roku, ocenę sytuacji Spółki z uwzględnieniem oceny systemu kontroli wewnętrznej, systemu zarządzania ryzykiem istotnym dla Spółki, *compliance* oraz funkcji audytu wewnętrznego, ocenę sposobu wypełniania obowiązków informacyjnych dotyczących stosowania ładu korporacyjnego oraz ocenę racjonalności prowadzonej przez Spółkę polityki w zakresie działalności sponsoringowej i charytatywnej.

##### 4.4.2. Zwołanie WZA, porządek obrad i informacje dotyczące udziału w WZA emitenta

Dnia 18 maja 2021 r. Zarząd Comarch Spółka Akcyjna z siedzibą w Krakowie, działając na podstawie przepisów art. 395, art. 399 § 1, art. 402 z indeksem 1, art. 402 z indeksem 2 Kodeksu Spółek Handlowych (dalej „KSH”) oraz art. 14 Statutu Spółki, zwołuje Zwyczajne Walne Zgromadzenie na dzień 24 czerwca 2021 roku, na godzinę 10.00, w Krakowie, przy ul. prof. Michała Życzkowskiego 33. Zarząd Spółki przedstawił w tym dniu również porządek obrad oraz projekty uchwał na niniejsze Walne Zgromadzenie Akcjonariuszy wraz z uzasadnieniami. Zgodnie z art. 402 z indeksem 2 KSH Zarząd Spółki przekazał także informacje dotyczące udziału w Walnym Zgromadzeniu Spółki, w szczególności:

- prawo akcjonariusza do żądania umieszczenia poszczególnych spraw w porządku obrad Walnego Zgromadzenia,
- prawo akcjonariusza do zgłaszania projektów uchwał,
- sposób wykonywania prawa głosu przez pełnomocnika,
- możliwość i sposób uczestniczenia w Walnym Zgromadzeniu przy wykorzystaniu środków komunikacji elektronicznej,
- sposób wypowiedania się w trakcie Walnego Zgromadzenia przy wykorzystaniu środków komunikacji elektronicznej,
- sposób wykonywania prawa głosu drogą korespondencyjną lub przy wykorzystaniu środków komunikacji elektronicznej,
- prawo akcjonariusza do zadawania pytań dotyczących spraw umieszczonych w porządku obrad Walnego Zgromadzenia,
- dzień rejestracji uczestnictwa w Walnym Zgromadzeniu wyznaczono na 8 czerwca 2021 r.,
- informacja o prawie uczestniczenia w Walnym Zgromadzeniu,
- lista akcjonariuszy,
- dostęp do dokumentacji,
- adresy strony internetowej oraz adres poczty elektronicznej,
- pozostałe informacje,
- klauzula informacyjna dotycząca przetwarzania danych osobowych w związku z organizacją oraz uczestnictwem w Walnym Zgromadzeniu.

O szczegółach Spółka informowała raportem bieżącym nr [RB-5-2021](#) z dnia 18 maja 2021 r.

Zgodnie z zasadą szczegółową nr II.Z.11 zawartą w części II "Dobrych Praktyk Spółek Notowanych na GPW 2016" Zarząd Comarch S.A. poinformował w raporcie bieżącym nr [EBI-2-2021](#), że uchwałą nr 10/05/2021 z dnia

18 maja 2021 r. Rada Nadzorcza Comarch S.A. pozytywnie zaopiniowała projekty uchwał Zwyczajnego Walnego Zgromadzenia Akcjonariuszy Spółki z dnia 24 czerwca 2021 r.

#### **4.4.3. Opinia Rady Nadzorczej w sprawie podziału zysku netto za 2020 rok**

Zarząd Comarch S.A. poinformował raportem bieżącym nr [RB-4-2021](#), że w dniu 18 maja 2021 r. Rada Nadzorcza Comarch S.A., uchwałą nr 09/05/2021, pozytywnie zaopiniowała wniosek Zarządu Comarch S.A. z dnia 17 maja 2021 r., aby wypracowany przez Spółkę, w roku obrotowym od dnia 1 stycznia 2020 r. do dnia 31 grudnia 2020 r., zysk netto w kwocie 80 008 432,99 PLN (słownie: osiemdziesiąt milionów osiem tysięcy czterysta trzydzieści dwa złote 99/100) został podzielony w ten sposób, że:

- 1) część zysku netto w kwocie 24 400 047 PLN (słownie: dwadzieścia cztery miliony czterysta tysięcy czterdzieści siedem złotych) zostanie przeznaczona na wypłatę dywidendy. Dywidendę w kwocie 3,00 PLN (słownie: trzy złote) za jedną akcję otrzymają osoby będące akcjonariuszami Spółki w dniu 6 lipca 2021 roku (dzień dywidendy), a dywidenda zostanie wypłacona w dniu 16 lipca 2021 roku;
- 2) pozostała część zysku netto w kwocie 55 608 385,99 PLN (słownie: pięćdziesiąt pięć milionów sześćset osiem tysięcy trzysta osiemdziesiąt pięć złotych i 99/100) zostanie przekazana na kapitał zapasowy.

#### **4.4.4. Zawarte po dacie bilansu kontrakty forward**

Grupa Comarch w okresie od 1 kwietnia 2021 r. do dnia 21 maja 2021 r. zawarła nowe kontrakty terminowe na sprzedaż 100 000 tys. JPY oraz 1 200 tys. GBP. Wartość netto kontraktów *forward* nierozliczonych na dzień 21 maja 2021 r. wynosiła 74 900 tys. EUR, oraz 19 500 tys. USD, 100 000 tys. JPY, 3 200 tys. GBP oraz 3 000 tys. NZD. Kontrakty *forward* zapadają w terminie do 44 miesięcy od dnia bilansowego. Wszystkie kontrakty terminowe typu *forward* zostały zawarte w celu ograniczenia wpływu zmian kursów walut na wynik finansowy związany z realizowanymi przez spółki Grupy Comarch kontraktami handlowymi, w których wynagrodzenie lub koszty ustalone są w walutach obcych. Wycena bilansowa kontraktów terminowych typu *forward* na dzień 31 marca 2021 r. wynosiła minus 9 200 tys. PLN, podczas gdy na 31 grudnia 2020 r. wynosiła minus 3 243 tys. PLN. Tak duża zmiana wartości wyceny bilansowej kontraktów terminowych typu *forward* w obrębie I kwartału 2021 roku była spowodowana znacznym osłabieniem się kursu PLN wobec głównych walut obcych.

#### **4.5. Stanowisko Zarządu odnośnie możliwości zrealizowania wcześniej publikowanych prognoz wyników na dany rok, w świetle wyników zaprezentowanych w raporcie kwartalnym w stosunku do wyników prognozowanych**

Zarząd nie podawał do publicznej wiadomości prognozy wyników za I kwartał, ani pełny rok 2021.

#### **4.6. Istotne postępowania toczące się przed sądem, organem właściwym dla postępowań arbitrażowych lub organem administracji publicznej**

Grupa Comarch jest stroną pozywaną w postępowaniach sądowych, w których potencjalna, łączna kwota roszczeń stron trzecich wynosi 26 244 tys. PLN

Grupa Comarch pozostaje w sprawach spornych nieobjętych postępowaniami sądowymi, w których potencjalna, łączna kwota roszczeń stron trzecich wynosi 20 147 tys. PLN. Więcej informacji zostało zawarte w pkt. [3.20](#).

#### **4.7. Informacje o istotnych transakcjach z podmiotami powiązаныmi zawartych na warunkach innych niż rynkowe**

Nie wystąpiły.

#### 4.8. Informacje o udzielonych przez emitenta lub jednostkę od niego zależną poręczeniach za zobowiązania osób trzecich lub udzielonych gwarancjach

- W związku z zawarciem przez Comarch Inc., spółkę zależną Comarch S.A., umowy z klientem na wdrożenie, hosting i utrzymanie systemu lojalnościowego, w dniu 28 kwietnia 2011 roku zostało udzielone przez Comarch S.A. poręczenie dla klienta za zobowiązania spółki Comarch Inc. Poręczenie zostało udzielone maksymalnie do kwoty 3 000 tys. USD i jest ważne przez czas trwania umowy.
- W związku z zawarciem przez Comarch AG, spółkę zależną Comarch S.A., umowy z klientem na sprzedaż licencji i wdrożenie Comarch Network & Service Inventory, Comarch Next Generation Service Assurance, Comarch OSS Mediations oraz sprzedaż licencji Comarch SLA Management, w dniu 11 sierpnia 2011 zostało udzielone przez Comarch S.A. poręczenie dla klienta za zobowiązania Comarch AG wynikające z powyższej umowy. Poręczenie zostało udzielone do wysokości zobowiązań Comarch AG wynikających z umowy, tj. 5 495 tys. EUR.
- W związku z zawarciem przez Comarch Healthcare S.A, spółkę zależną Comarch S.A., umowy kredytu inwestycyjnego z Bankiem Pekao S.A., na podstawie której Bank Pekao S.A. udzielił spółce Comarch Healthcare S.A. finansowania w wysokości 15 889 tys. PLN, w dniu 1 września 2011 roku spółka Comarch S.A. udzieliła poręczenia za zobowiązania spółki zależnej Comarch Healthcare S.A. wynikające z powyższej umowy. Poręczenie zostało udzielone do kwoty 23 833 tys. PLN i jest ważne maksymalnie do dnia 31 grudnia 2021 roku.
- W związku z zawarciem przez Comarch UK, spółkę zależną Comarch S.A., umowy z jednym z klientów na wdrożenie i utrzymanie systemu BSS, spółka Comarch S.A. udzieliła poręczenia za zobowiązania Comarch UK. Poręczenie zostało udzielone do wysokości zobowiązań Comarch UK wynikających z powyższej umowy, tj. do kwoty 808 tys. GBP oraz dodatkowo 86 tys. GBP rocznie za usługę SLA i jest ważne przez cały okres trwania umowy.
- W związku z zawarciem przez Comarch AG, spółkę zależną Comarch S.A., umowy z jednym z klientów na wdrożenie Next Generation Performance Management Solution, zostało udzielone przez Comarch S.A. poręczenie za zobowiązania spółki Comarch AG wynikające z umowy. Poręczenie zostało udzielone maksymalnie do kwoty 3 823 tys. EUR i jest ważne przez cały okres trwania umowy.
- W związku z zawarciem przez Comarch AG, spółkę zależną Comarch S.A., umowy z jednym z klientów na wdrożenie Planning and Inventory Application (PIA), został podpisany przez Comarch S.A. list patronacki, w którym Comarch S.A. zobowiązuje się do zapewnienia należytego wykonania umowy przez Comarch AG. List patronacki jest ważny 24 miesiące od zakończenia umowy, wartość umowy wynosi 3 505 tys. EUR.
- W związku z zawarciem przez Comarch UK, spółkę zależną Comarch S.A., umowy z klientem na wdrożenie Comarch Loyalty Management, zostało udzielone przez Comarch S.A. poręczenie dla klienta za zobowiązania spółki Comarch UK. Poręczenie zostało udzielone maksymalnie do kwoty 2 351 tys. GBP i jest ważne przez okres trwania umowy.
- W związku z zawarciem przez Comarch S.A.S., spółkę zależną Comarch S.A., umowy z jednym z klientów na wdrożenie i licencję Comarch Loyalty Management, a także na usługi data center, Support & Maintenance zostało udzielone przez Comarch S.A. poręczenie za zobowiązania spółki Comarch S.A.S.

wynikające z tego projektu. Poręczenie zostało udzielone maksymalnie do wartości podpisanych przez Comarch S.A.S. umów, tj. 2 807 tys. EUR i jest ważne do czasu zakończenia projektu.

- W związku z zawarciem przez Comarch AG Oddział w Belgii, umowy z jednym z klientów na usługi *data center*, zostało udzielone przez Comarch S.A. poręczenie za zobowiązania spółki Comarch AG wynikające z tego projektu. Poręczenie zostało udzielone maksymalnie do wartości podpisanej przez Comarch AG umowy, tj. 236 tys. EUR i jest ważne do czasu zakończenia projektu.
- W związku z zawarciem przez Comarch UK, spółkę zależną Comarch S.A., umowy z klientem na zakup licencji na oprogramowanie oraz usługi utrzymania i wsparcia, zostało udzielone przez Comarch S.A. poręczenie za zobowiązania spółki Comarch UK wynikające z tego projektu. Poręczenie zostało udzielone maksymalnie do kwoty 11 244 tys. GBP i jest ważne w okresie dwunastu lat od zakończenia kontraktu.
- W związku z zawarciem przez Comarch Healthcare S.A., spółkę zależną Comarch S.A., umów na obsługę kart paliwowych, zostały udzielone przez Comarch S.A. poręczenia dla operatora kart paliwowych za zobowiązania Comarch Healthcare S.A. wynikające z powyższych umów. Poręczenie zostało odnowione, w związku z czym jest ważne do dnia 31 maja 2021 roku i zostało udzielone do kwoty 100 tys. PLN.
- W związku z zawarciem przez Comarch S.A.S., spółkę zależną Comarch S.A. umowy z jednym z klientów na wdrożenie Comarch ECM, a także dostarczenie usług utrzymania i zarządzania systemem (SaaS), zostało udzielone przez Comarch S.A. poręczenie za zobowiązania spółki Comarch S.A.S., wynikające z tego projektu. Poręczenie zostało udzielone maksymalnie do kwoty 838 tys. EUR i jest ważne do momentu zakończenia projektu.
- W związku z zawarciem przez CA Consulting S.A., spółkę zależną Comarch S.A., umowy na obsługę kart paliwowych, zostało udzielone przez Comarch S.A. poręczenie dla operatora kart paliwowych za zobowiązania CA Consulting S.A. wynikające z powyższej umowy. Poręczenie zostało odnowione, w związku z czym jest ważne do dnia 31 maja 2021 roku i zostało udzielone do kwoty 50 tys. PLN.
- W związku z zawarciem przez Comarch AG Oddział w Belgii, umowy ramowej z jednym z klientów, zostało udzielone przez Comarch S.A. poręczenie za zobowiązania spółki Comarch AG. Poręczenie zostało udzielone maksymalnie do wartości umowy, tj. 3 241 tys. EUR i jest ważne do czasu zakończenia projektu.
- W związku z zawarciem przez Comarch Middle East FZ-LLC, spółkę zależną Comarch S.A. umowy z jednym z klientów, na wdrożenie Comarch Customer Engagement Platform, zostało udzielone przez Comarch S.A. poręczenie ("Parent Guarantee") za zobowiązania spółki Comarch Middle East FZ-LLC wynikające z tego projektu. Umowa została podpisana na okres 5 lat. Poręczenie jest ważne do momentu wywiązania się przez Comarch Middle East FZ-LLC ze wszystkich obowiązków wynikających z umowy i zostało udzielone do wysokości maksymalnej odpowiedzialności z kontraktu, tj. 10 000 tys. USD.
- W związku z zawarciem przez Bonus Development sp. z o.o. SK-A, spółkę zależną Comarch S.A., umowy kredytu inwestycyjnego z Bankiem Pekao S.A., na podstawie której bank udzielił spółce Bonus Development sp. z o.o. SK-A finansowania w EUR w wysokości 38 800 tys. PLN (co na dzień podpisania umowy kredytu stanowiło równowartość kwoty 9 262 tys. EUR) oraz w związku z zawarciem umowy na transakcje skarbowe związane z zabezpieczeniem ryzyka kursowego oraz stopy procentowej ww.

kredytu, spółka Comarch S.A. udzieliła poręczeń za zobowiązania Bonus Development sp. z o.o. SK-A wynikające z powyższych umów. Poręczenia są ważne do momentu spłaty wszystkich zobowiązań wynikających z umowy kredytu, ostateczny termin spłaty kredytu przypada na dzień 28 czerwca 2030 roku.

- W związku z zawarciem przez Comarch Polska S.A., spółkę zależną Comarch S.A., umowy na obsługę kart paliwowych, zostało udzielone przez Comarch S.A. poręczenie dla operatora kart paliwowych za zobowiązania Comarch Polska S.A. wynikające z powyższej umowy. Poręczenie zostało odnowione, w związku z czym jest ważne do dnia 14 września 2021 roku i zostało udzielone do kwoty 10 tys. PLN.
- W związku z zawarciem przez spółkę Comarch AB, spółkę zależną Comarch S.A., umowy z jednym z klientów na wdrożenie systemu Loyalty Management Solutions i jego serwis, zostało udzielone poręczenie dla spółki Comarch AB. Poręczenie jest ważne przez czas trwania umowy i zostało udzielone do kwoty 39 747 tys. SEK.
- W związku z zawarciem przez spółkę Comarch AB, spółkę zależną Comarch S.A., umowy z jednym z klientów na wdrożenie i serwis usług Master Services Agreement zostało udzielone poręczenie dla spółki Comarch AB. Poręczenie jest ważne przez czas trwania umowy i zostało udzielone na kwotę 3 827 tys. PLN.
- W związku z zawarciem przez spółkę Comarch UK, spółkę zależną Comarch S.A., umowy z jednym z klientów na wdrożenie i serwis usług Comarch Loyalty Management, Comarch Campaign Management, Comarch Social Mining i Comarch Smart Analytics zostało udzielone poręczenie dla spółki Comarch UK. Poręczenie jest ważne przez czas trwania umowy i zostało udzielone do kwoty wartości projektu tj. 3 318 tys. GBP.
- W związku z zawarciem przez spółkę Comarch Healthcare S.A., spółkę zależną Comarch S.A., umowy na obsługę kart płatniczych z jednym z klientów zostało udzielone poręczenie dla spółki Comarch Healthcare S.A. Poręczenie jest ważne przez czas trwania umowy i zostało udzielone do kwoty 450 tys. PLN.
- W związku z zawarciem przez spółkę Comarch UK, spółkę zależną Comarch S.A., umowy na obsługę kart płatniczych z jednym z klientów zostało udzielone poręczenie dla spółki Comarch UK. Poręczenie jest ważne przez czas trwania umowy i zostało udzielone do kwoty 330 tys. PLN.
- W związku z zawarciem przez spółkę Comarch Software und Beratung AG, spółkę zależną Comarch S.A., umowy z jednym z klientów na wdrożenie i serwis usług Telco BSS i Telco OSS, zostało udzielone poręczenie dla spółki Comarch Software und Beratung AG. Poręczenie jest ważne przez czas trwania umowy i zostało udzielone do wartości kontraktu tj. 11 524 tys. EUR.
- W związku z zawarciem przez Comarch S.A.S., spółkę zależną Comarch S.A., umowy z jednym z klientów na wdrożenie usług Comarch Retail, Comarch Mobile Sale i Comarch POS zostało udzielone przez Comarch S.A. poręczenie za zobowiązania spółki Comarch S.A.S. Poręczenie jest ważne przez czas trwania umowy i zostało udzielone do kwoty 1 444 tys. EUR.
- W związku z zawarciem przez Comarch Colombia S.A.S., spółkę zależną Comarch S.A., umowy z jednym z klientów na wdrożenie usług Comarch Loyalty Management zostało udzielone przez Comarch S.A. poręczenie za zobowiązania spółki Comarch Colombia S.A.S. Poręczenie jest ważne przez czas trwania

umowy i zostało udzielone do kwoty 10 710 tys. USD. S.à r.l., spółkę zależną Comarch S.A., umowy z jednym z klientów na wdrożenie, serwisowanie i dostarczenie potrzebnych licencji przy realizacji projektu Billing System zostało udzielone przez Comarch S.A. poręczenie za zobowiązania spółki Comarch Luxembourg S.à r.l. Poręczenie jest ważne przez czas trwania umowy i zostało udzielone do kwoty 7 240 tys. EUR.

- W związku z zawarciem przez Comarch Polska SA, spółkę zależną Comarch S.A., umowy zakupu sprzętu IT w celu realizacji kontraktu z jednym z klientów, zostało udzielone przez Comarch S.A. poręczenie za zobowiązania spółki Comarch Polska SA. Poręczenie jest ważne przez czas trwania umowy i zostało udzielone do kwoty 3 660 tys. PLN.
- W związku z zawarciem przez Comarch AG, spółkę zależną Comarch S.A., umowy z jednym z klientów na wdrożenie, serwisowanie i dostarczenie potrzebnych licencji do realizacji usługi e-invoicingu, zostało udzielone przez Comarch S.A. poręczenie za zobowiązania spółki Comarch AG. Poręczenie jest ważne przez czas trwania umowy i zostało udzielone do kwoty 2 095 tys. EUR.
- W związku z zawarciem przez Comarch UK Ltd, spółkę zależną Comarch SA, umowy z jednym z klientów na wdrożenie, serwisowanie i dostarczenie potrzebnych licencji do usługi Comarch NRM zostało udzielone przez Comarch S.A. poręczenie za zobowiązania spółki Comarch UK Ltd. Poręczenie jest ważne przez czas trwania umowy i zostało udzielone do kwoty 9 966 tys. GBP.
- W związku z zawarciem przez Comarch Yuhan Hoesa, spółkę zależną Comarch SA, umowy z jednym z klientów na wdrożenie, serwisowanie i dostarczenie potrzebnych licencji do usługi NW Next Generation zostało udzielone przez Comarch S.A. poręczenie za zobowiązania spółki Comarch Yuhan Hoesa. Poręczenie jest ważne przez czas trwania umowy i zostało udzielone do kwoty 18 467 tys. EUR.
- W związku z zawarciem przez Comarch S.A.S., spółkę zależną Comarch SA, umowy z jednym z klientów na wdrożenie, serwisowanie i dostarczenie potrzebnych licencji do usług ERP, POS i MoS zostało udzielone przez Comarch S.A. poręczenie za zobowiązania spółki Comarch S.A.S. Poręczenie jest ważne przez czas trwania umowy i zostało udzielone do kwoty 1 254 tys. EUR.
- W związku z zawarciem przez COMARCH Middle East FZ-LLC spółkę zależną Comarch SA, umowy z jednym z klientów na wdrożenie, serwisowanie i dostarczenie potrzebnych licencji CLM, zostało udzielone przez Comarch SA poręczenie za zobowiązania spółki zależnej COMARCH Middle East FZ-LLC wynikające z tej umowy. Poręczenie jest ważne przez czas trwania umowy, a jej wartość wynosi 3 155 tys. USD.
- W związku z zawarciem przez Comarch AG spółkę zależną Comarch SA, umowy z jednym z klientów na wdrożenie i świadczenie usługi e-invoicingu, zostało udzielone przez Comarch SA poręczenie za zobowiązania spółki zależnej Comarch AG wynikające z tej umowy. Poręczenie jest ważne przez czas trwania umowy, a jej wartość wynosi 784 tys. EUR.
- W związku z zawarciem przez Comarch Japan KK spółkę zależną Comarch SA, umowy na najem powierzchni biurowych, zostało udzielone przez Comarch SA poręczenie za zobowiązania spółki zależnej Comarch Japan KK wynikające z tej umowy. Poręczenie jest ważne przez czas trwania umowy, a jej wartość wynosi 9 934 tys. JPY.

- W związku z zawarciem przez Comarch S.A.S. spółkę zależną Comarch SA, umowy z jednym z klientów na dostarczenie platformy BSSv7, zostało udzielone przez Comarch SA poręczenie za zobowiązania spółki zależnej Comarch S.A.S. wynikające z tej umowy. Poręczenie jest ważne przez czas trwania umowy, a jej wartość wynosi 11 175 tys. EUR.
- W związku z zawarciem przez Comarch Swiss AG spółkę zależną Comarch SA, umowy z jednym z klientów na wdrożenie usługi Convergent Billing wraz z licencją, zostało udzielone przez Comarch SA poręczenie za zobowiązania spółki zależnej Comarch Swiss AG wynikające z tej umowy. Poręczenie jest ważne przez czas trwania umowy, a jej wartość wynosi 12 144 tys. CHF.
- W związku z zawarciem przez Comarch UK Ltd spółkę zależną Comarch SA, umowy z jednym z klientów na wdrożenie usługi NRM & SI wraz z licencją, zostało udzielone przez Comarch SA poręczenie za zobowiązania spółki zależnej Comarch UK Ltd wynikające z tej umowy. Poręczenie jest ważne przez czas trwania umowy, a jej wartość wynosi 10 659 tys. GBP.

#### **4.9. Inne informacje istotne dla oceny sytuacji kadrowej, majątkowej, finansowej, wyniku finansowego i ich zmian oraz informacje, które są istotne dla oceny możliwości realizacji zobowiązań przez emitenta**

##### **4.9.1. Wpływ koronawirusa SARS-CoV-2 oraz zachorowań na COVID-19 na działalność i wyniki finansowe Spółki**

W nawiązaniu do zaleceń Europejskiego Urzędu Nadzoru Giełd i Papierów Wartościowych oraz Komisji Nadzoru Finansowego z dnia 12 marca 2020 r., Zarząd Comarch S.A. przekazał informacje o możliwym wpływie rozprzestrzeniania się koronawirusa SARS-CoV-2 oraz zachorowań na COVID-19 na działalność i wyniki finansowe Spółki raportem bieżącym nr [RB-5-2020](#) z dnia 19 marca 2020 r.

Zarząd Spółki na bieżąco monitoruje rozwój sytuacji związanej z utrzymującymi się skutkami rozprzestrzeniania się koronawirusa SARS-CoV-2 oraz zachorowań na COVID-19 i ich wpływu na działalność Spółki. Zarząd Spółki informuje, że na dzień publikacji niniejszego sprawozdania działalność operacyjna Spółki prowadzona jest bez zakłóceń. Comarch S.A. wdrożyła wszystkie wytyczne rekomendowane przez Główny Inspektorat Sanitarny oraz pozostałe instytucje państwowe w krajach aktywności operacyjnej Spółki ze szczególnym uwzględnieniem zaleceń dotyczących bezpieczeństwa, zdrowia i higieny pracowników. Wstrzymane zostały podróże służbowe do krajów określonych przez Główny Inspektorat Sanitarny jako kraje wysokiego ryzyka, ograniczone zostały kontakty bezpośrednie pracowników wewnątrz organizacji, uruchomiony został na szeroką skalę tryb pracy zdalnej pracowników biurowych, a w biurach Comarch stosowane są wszystkie zalecenia higieniczne. W dniu 4 maja 2021 roku Comarch S.A. wysłał do Rządowego Centrum Bezpieczeństwa zgłoszenie przedsiębiorstwa do udziału w programie szczepień dla zakładów pracy i przygotowuje się do jego zorganizowania.

W kontaktach biznesowych powszechnie wykorzystywane są zdalne metody komunikacji. Zarząd Spółki zwraca uwagę, że działalność Comarch S.A. jest bardzo dobrze zdywersyfikowana pod względem branżowym, produktowym i geograficznym, a efekty pandemii nie stanowią zagrożenia dla stabilności finansowej przedsiębiorstwa. Zarząd Spółki nie zdiagnozował do chwili obecnej istotnych zakłóceń w realizacji istniejących kontraktów ani istotnych zakłóceń w łańcuchach dostaw produktów i materiałów niezbędnych dla działalności Spółki.

W okresie trwania epidemii nie wystąpił spadek przychodów ze sprzedaży oferowanych przez Spółkę usług oraz produktów. Na działalność operacyjną Grupy Comarch i wyniki finansowe osiągnięte w kolejnych okresach wpływ



będą miały czynniki takie jak czas trwania i zasięg epidemii, liczba osób chorujących na COVID-19, dalsze ograniczenia administracyjne w funkcjonowaniu państw i przedsiębiorców, ograniczenia w przemieszczaniu się pracowników, możliwość wykorzystania pakietów pomocowych uruchamianych przez poszczególne kraje, jak również tempo realizacji programu szczepień ochronnych.

## 5. Opis istotnych dokonań i niepowodzeń oraz czynników i zdarzeń mających znaczący wpływ na osiągnięty wynik finansowy Grupy Comarch w I kwartale 2021 roku oraz czynników, które będą miały wpływ na osiągnięte wyniki w perspektywie co najmniej kolejnego kwartału

### 5.1. Przychody ze sprzedaży i wynik finansowy



\*) Od 1 stycznia 2018 r. Grupa Comarch do przychodów ze sprzedaży zaczęła stosować zasady wynikające z MSSF 15. Dla celów porównawczych dokonano też przekształcenia zgodnie z MSSF 15 danych za 2017 rok.

W I kwartale 2021 roku Grupa Comarch wypracowała przychody ze sprzedaży o wartości 383 979 tys. PLN, większej o 6 161 tys. PLN, tj. o 1,6%, od osiągniętej w I kwartale 2020 roku. Zysk operacyjny wyniósł 46 228 tys. PLN i był o 1 364 tys. PLN, tj. o 3,0% wyższy niż w I kwartale 2020 roku. Wynik netto przypadający na akcjonariuszy jednostki dominującej wyniósł w I kwartale 2021 roku 26 078 tys. PLN i był o 11 903 tys. PLN, tj. o 84,0% wyższy niż w I kwartale 2020 roku. Rentowność operacyjna wyniosła w opisywanym okresie +12,0%, natomiast rentowność netto +6,8%. Grupa Comarch wypracowała w I kwartale 2021 roku zysk EBITDA o wartości 67 354 tys. PLN, wyższej o 598 tys. PLN, tj. o 0,9% niż w analogicznym okresie roku poprzedniego.

Rentowność działalności Grupy Comarch w I kwartale 2021 roku była wyższa w stosunku do porównywalnego okresu poprzedniego roku. Na wyniki osiągnięte przez Grupę Comarch w opisywanym okresie miały wpływ m.in.:

- znacznie mniejszy wpływ różnic kursowych z wyceny bilansowej należności handlowych na wartość przychodów ze sprzedaży i zysku operacyjnego niż w I kwartale 2020 roku. Różnice kursowe z ww. tytułów w I kwartale bieżącego roku miały wartość 5 731 tys. PLN, podczas gdy w I kwartale ubiegłego roku osiągnęły wartość 18 655 tys. PLN,

- wzrost przychodów ze sprzedaży krajowej, który wyniósł 20 986 tys. PLN (tj. 15,2%), będący efektem zwiększonej sprzedaży do klientów z sektora MSP Polska, Handel i Usługi oraz Medycyna. Sprzedaż krajowa stanowiła w I kwartale 2021 roku 41,5% całkowitych przychodów Grupy Comarch,
- spadek sprzedaży zagranicznej o 14 825 tys. PLN, tj. o 6,2%, który był głównie efektem mniejszego niż rok temu wpływu różnic kursowych z wyceny bilansowej należności handlowych na wartość przychodów ze sprzedaży,
- wystąpienie ujemnej wyceny bilansowej instrumentów finansowych typu *forward* i IRS, której wartość w opisywanym okresie wyniosła -5 437 tys. PLN,
- wzrost kosztów działalności, będący następstwem presji płacowej występującej w sektorze IT - fundusz płac podstawowych w Grupie Comarch w raportowanym okresie wzrósł o 4,4% w porównaniu do I kwartału 2020 roku,
- podatek dochodowy bieżący, który był wynikiem wysokiej rentowności działalności spółek Grupy Comarch w Polsce, Niemczech oraz Japonii, jego wartość wyniosła w I kwartale 2021 roku 13 015 tys. PLN,
- utworzenie i rozwiązanie odpisów na wątpliwe należności handlowe, które zwiększyły wynik operacyjny Grupy Comarch o 3 326 tys. PLN,
- stosowanie standardu rachunkowości MSSF 15, w wyniku którego część przychodów uzyskiwanych ze sprzedaży licencji na oprogramowanie Comarch jest rozliczana w czasie, zgodnie ze stopniem zaawansowania realizacji projektów. Wartość korekty z tego tytułu wyniosła w I kwartale 2021 roku -2 046 tys. PLN,
- stosowanie standardu rachunkowości MSSF 16 spowodowało, że wartość amortyzacji, a tym samym wartość zysku EBITDA, była zwiększona w I kwartale 2021 roku o 5 430 tys. PLN,

W okresie I kwartału 2021 roku wielkość zatrudnienia w Grupie Comarch zmniejszyła się o 1,2%. Na dzień 31 marca 2021 r. Grupa Comarch zatrudniała 6 386 osób, tj. o 76 osób mniej niż na dzień 31 grudnia 2020 r.

Grupa Comarch aktywnie poszukuje nowych rynków zbytu (m.in. w Europie Zachodniej oraz w Azji), kontynuuje inwestycje w nowe produkty i usługi informatyczne, jak również stale rozbudowuje i modernizuje posiadaną infrastrukturę. Dzięki bardzo dobrym wynikom finansowym osiągniętym w okresie I kwartału 2021 roku oraz poprzednich okresach sytuacja finansowa Grupy Comarch jest stabilna i gwarantuje bezpieczeństwo działalności w przypadku zmiennej sytuacji makroekonomicznej w Polsce i na świecie. Jest to szczególnie ważne w obliczu rozwoju pandemii Covid-19 oraz wywołanych przez nią skutków ekonomicznych. W okresie trwania epidemii nie wystąpił spadek przychodów ze sprzedaży oferowanych przez Grupę usług oraz produktów, a działalność operacyjna przebiegała bez zakłóceń. Na wyniki finansowe osiągnięte w kolejnych okresach wpływ mogą mieć czynniki takie jak czas trwania i zasięg epidemii, liczba osób chorujących na COVID-19, dalsze ograniczenia administracyjne w funkcjonowaniu państw i przedsiębiorców, ograniczenia w przemieszczaniu się pracowników, możliwość wykorzystania pakietów pomocowych uruchamianych przez poszczególne kraje, jak również tempo realizacji programu szczepień ochronnych.

Grupa Comarch świadomie ponosi koszty rozwoju nowych produktów oraz nowych segmentów działalności, a także rozwijania działalności na nowych rynkach zagranicznych, inwestując w ten sposób w budowanie przewagi konkurencyjnej na przyszłość.

W kolejnych okresach Grupa Comarch zamierza kontynuować strategię zakładającą:

- znaczne inwestycje w kapitał ludzki,
- rozwój i sprzedaż rozwiązań informatycznych opartych w przeważającej części na własnych produktach,

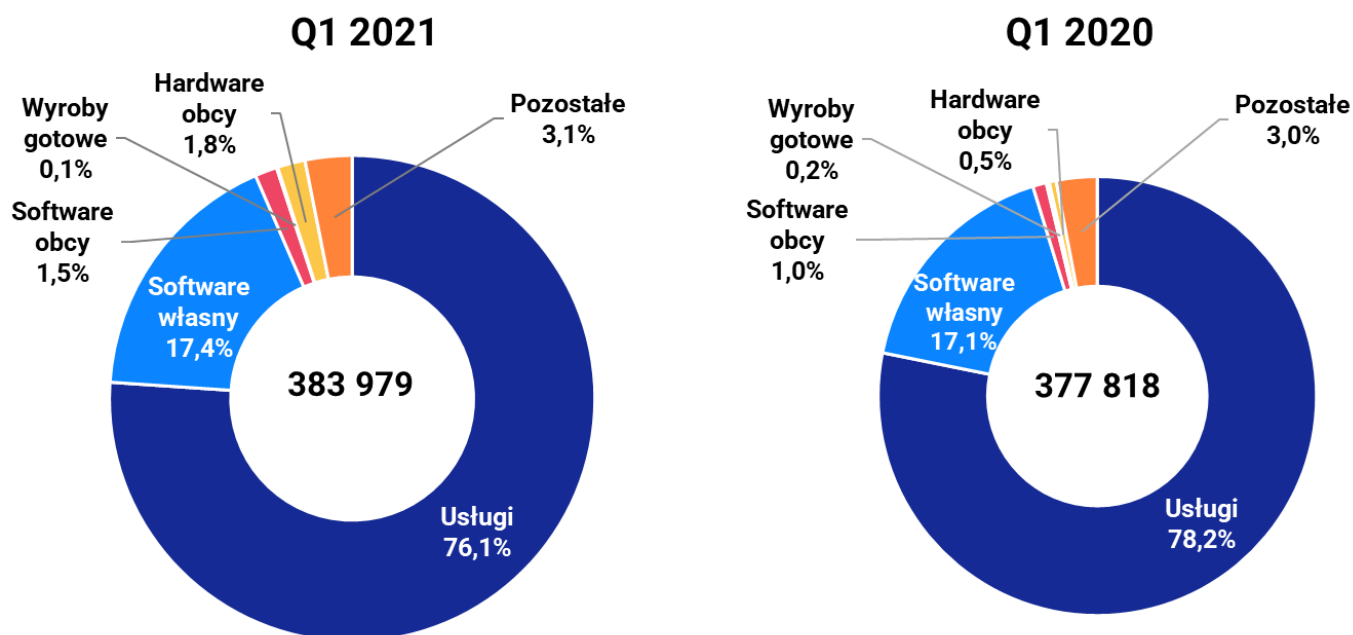
- rozwój sprzedaży na rynkach zagranicznych, w szczególności w Europie Zachodniej, Azji i Oceanii oraz w Ameryce Północnej,
- stałe ulepszanie operacyjnej efektywności działania poprzez doskonalenie procedur i racjonalizację kosztów,
- dostosowanie sposobu prowadzenia działalności operacyjnej do ograniczeń związanych ze zwalczaniem pandemii Covid-19,
- rozwijanie kolejnych obszarów biznesowych, zwłaszcza w zakresie telemedycyny, *Internet of Things* (IoT), usług e-commerce,
- promowanie usługowego modelu sprzedaży informatyki, zwłaszcza rozwiązań opartych na technologii Comarch Cloud,
- inwestycje we własne technologie oraz infrastrukturę informatyczną, także poza Polską

## 5.2. Struktura przychodów

### Struktura sprzedaży wg rodzaju (tys. PLN)

Struktura sprzedaży wg rodzaju	Q1 2021	%	Q1 2020	%	Zmiana PLN	Zmiana %
Usługi	292 091	76,1	295 317	78,2	-3 226	-1,1
Software własny	66 864	17,4	64 550	17,1	2 314	3,6
Software obcy	5 636	1,5	3 787	1,0	1 849	48,8
Wyroby gotowe	314	0,1	838	0,2	-524	-62,5
Hardware obcy	7 083	1,8	1 933	0,5	5 150	266,4
Pozostałe	11 991	3,1	11 393	3,0	598	5,2
<b>Razem</b>	<b>383 979</b>	<b>100,0</b>	<b>377 818</b>	<b>100,0</b>	<b>6 161</b>	<b>1,6</b>

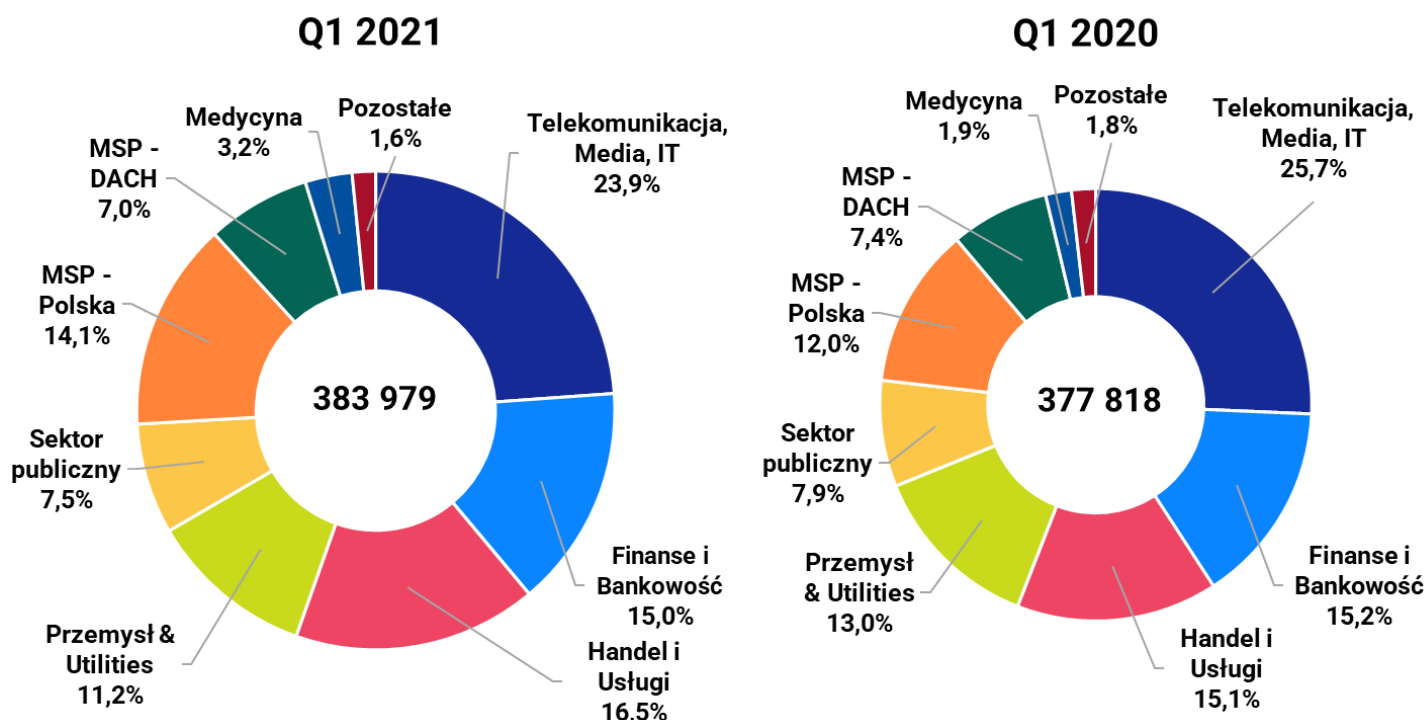
W I kwartale 2021 roku struktura rodzajowa przychodów nie uległa znaczącym zmianom. Przychody ze sprzedaży usług zanotowały spadek o 1,1%, czyli o 3 226 tys. PLN. Sprzedaż usług stanowiła 76,1% całkowitych przychodów ze sprzedaży Grupy Comarch. Przychody ze sprzedaży oprogramowania własnego wzrosły o 2 314 tys. PLN, czyli o 3,6%. Wartość przychodów ze sprzedaży software obcego była wyższa o 1 849 tys. PLN, tj. o 48,8% od odnotowanej w I kwartale roku poprzedniego. Wartość sprzedaży wyrobów gotowych była o 524 tys. PLN, tj. o 62,5% niższa niż w I kwartale 2020 roku. Sprzedaż hardware obcego była znacząco wyższa w porównaniu do I kwartału 2020 i wyniosła 7 083 tys. PLN, podczas gdy w I kwartale roku poprzedniego wynosiła 1 933 tys. PLN. Wzrost ten wynikał z dostawy sprzętu komputerowego do jednego z klientów sektora publicznego. Wartość pozostałej sprzedaży była wyższa o 598 tys. PLN, tj. o 5,2%.



### Struktura sprzedaży według odbiorców (w tys. PLN)

Struktura sprzedaży wg sektorów	Q1 2021	%	Q1 2020	%	Zmiana PLN	Zmiana %
Telekomunikacja, Media, IT	91 632	23,9	97 009	25,7	-5 377	-5,5
Finanse i Bankowość	57 747	15,0	57 245	15,2	502	0,9
Handel i Usługi	63 365	16,5	56 958	15,1	6 407	11,2
Przemysł & Utilities	43 053	11,2	49 025	13,0	-5 972	-12,2
Sektor publiczny	28 726	7,5	30 010	7,9	-1 284	-4,3
Małe i Średnie Przedsiębiorstwa - Polska	54 210	14,1	45 463	12,0	8 747	19,2
Małe i Średnie Przedsiębiorstwa - DACH	26 951	7,0	27 947	7,4	-996	-3,6
Medycyna	12 203	3,2	7 343	1,9	4 860	66,2
Pozostałe	6 092	1,6	6 818	1,8	-726	-10,7
<b>Razem</b>	<b>383 979</b>	<b>100,0</b>	<b>377 818</b>	<b>100,0</b>	<b>6 161</b>	<b>1,6</b>

W I kwartale 2021 roku wartość przychodów ze sprzedaży Grupy Comarch do odbiorców z sektora TMT wyniosła 91 632 tys. PLN, co oznacza spadek o 5 377 tys. PLN (tj. o 5,5%) w porównaniu do I kwartału 2020 roku. Spadek ten ma charakter przejściowy i był spowodowany znacznie wyższymi przychodami z tytułu różnic kursowych z wyceny należności w I kwartale 2020 w stosunku do I kwartału 2021. W I kwartale 2021 roku klienci z sektora finanse i bankowość zakupili produkty i usługi o wartości 57 747 tys. PLN, wyższej o 502 tys. PLN, tj. o 0,9% od osiągniętej w analogicznym okresie roku poprzedniego. Sprzedaż rozwiązań ERP do małych i średnich przedsiębiorstw w Polsce wzrosła o 8 747 tys. PLN, tj. o 19,2% i osiągnęła wartość 54 210 tys. PLN. W przypadku sprzedaży do klientów z sektora MSP w region DACH nastąpił niewielki spadek przychodów, który wyniósł 996 tys. PLN, tj. 3,6%. Przychody ze sprzedaży do klientów z sektora handel i usługi wzrosły o 6 407 tys. PLN, tj. o 11,2%. W przypadku klientów z sektora przemysłowego przychody ze sprzedaży spadły o 5 972 tys. PLN i wyniosły 43 053 tys. PLN. W I kwartale 2021 roku spadły również przychody ze sprzedaży do podmiotów publicznych: o 1 284 tys. PLN, tj. o 4,3%. W omawianym okresie znacznie wzrosły przychody ze sprzedaży do klientów z sektora medycznego: o 4 860 tys. PLN, tj. o 66,2%. Przychody ze sprzedaży do pozostałych klientów utrzymały się na poziomie I kwartału 2020 i osiągnęły wartość 6 092 tys. PLN.



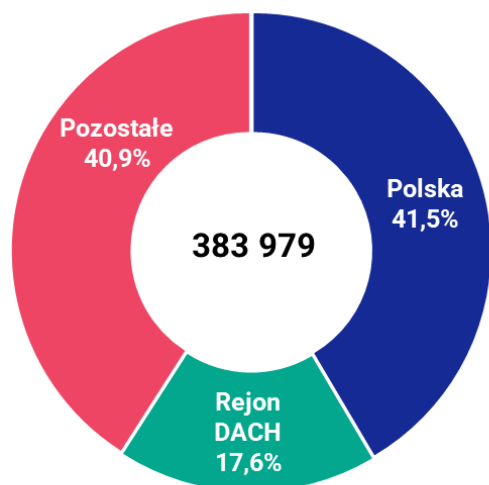
Sytuacja biznesowa w okresie 3 miesięcy 2021 roku potwierdziła, że utrzymywanie różnorodności oferty i dywersyfikacji źródeł przychodów jest korzystne dla stabilnego rozwoju działalności Grupy Comarch. Dzięki koncentracji na sprzedaży rozwiązań własnych Grupa Comarch odnotowała dalszy wzrost przychodów oraz poprawę rentowności operacyjnej.

#### Przychody ze sprzedaży - struktura geograficzna (w tys. PLN)

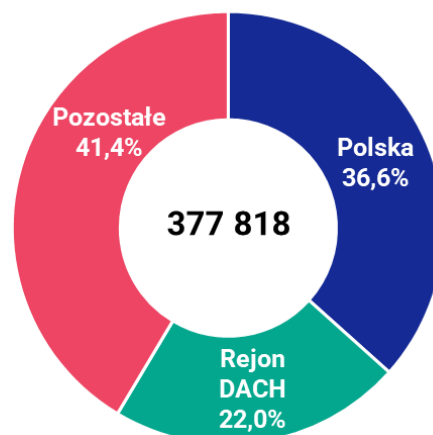
Geograficzna struktura sprzedaży	Q1 2021	%	Q1 2020	%	Zmiana PLN	Zmiana %
Kraj	159 338	41,5	138 352	36,6	20 986	15,2
Eksport	224 641	58,5	239 466	63,4	-14 825	-6,2
<b>Razem</b>	<b>383 979</b>	<b>100,0</b>	<b>377 818</b>	<b>100,0</b>	<b>6 161</b>	<b>1,6</b>

W I kwartale 2021 roku Grupa Comarch odnotowała wzrost przychodów ze sprzedaży na rynku krajowym oraz spadek przychodów na rynkach zagranicznych. Wartość przychodów ze sprzedaży krajowej wzrosła o 20 986 tys. PLN, tj. o 15,2% w porównaniu do I kwartału 2020 roku. Było to spowodowane m. in. większą sprzedażą do klientów z sektora medycznego oraz MSP-Polska. W omawianym okresie Grupa Comarch odnotowała 224 641 tys. PLN przychodów ze sprzedaży zagranicznej, o 14 825 tys. PLN (tj. o 6,2%) mniej niż w I kwartale roku poprzedniego. Jest to efekt dużo niższych przychodów z tytułu różnic kursowych z wyceny należności w I kwartale 2021 w stosunku do tych z I kwartału 2020. Sprzedaż zagraniczna stanowiła w I kwartale 2021 roku 58,5% całkowitych przychodów Grupy Comarch.

Q1 2021

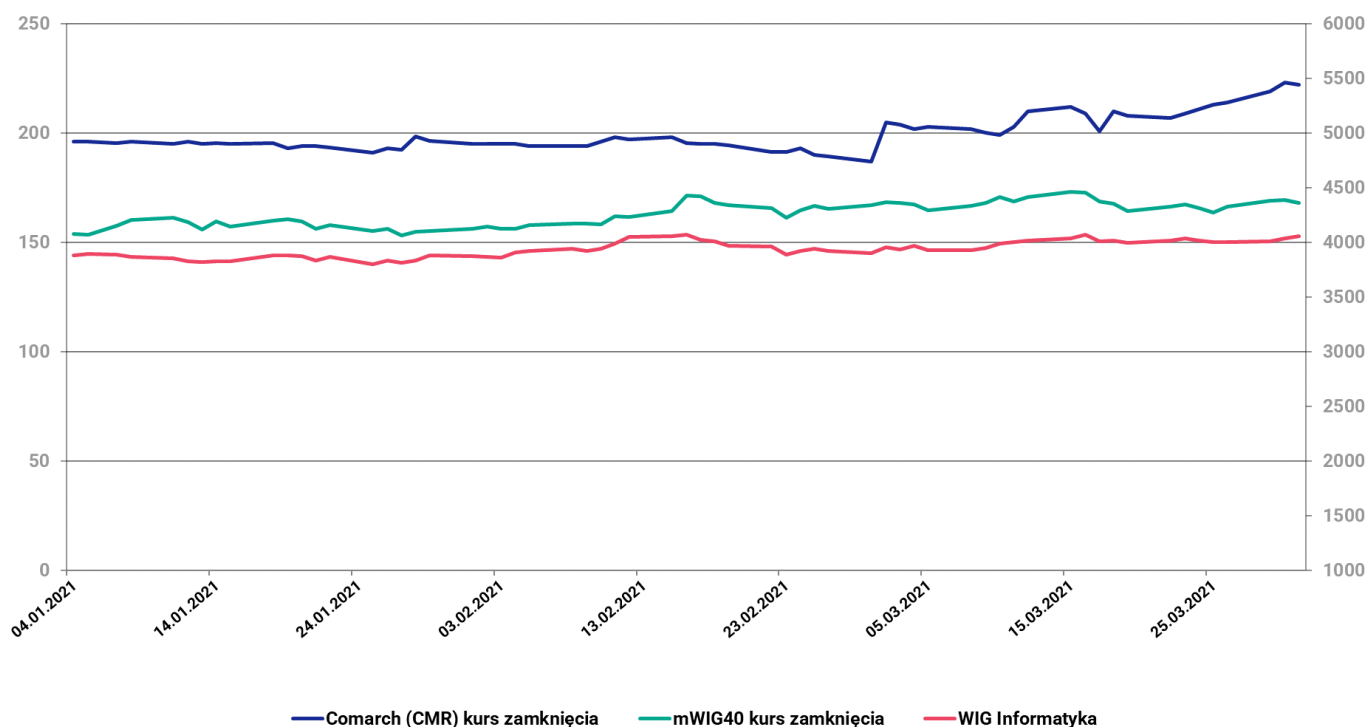


Q1 2020



### 5.3. Kurs akcji Comarch S.A.

Q1 2021



W dniu 31 marca 2021 r. kurs akcji Comarch S.A. wyniósł 222,0 PLN, co stanowi wzrost o 19,4% w stosunku do kursu 186,00 PLN z dnia 31 grudnia 2020 r. W trakcie I kwartału 2021 roku maksymalny kurs wyniósł 223,00 PLN.

Wyniki Grupy Comarch i kurs akcji Comarch w kolejnych kwartałach będą zależę przede wszystkim od popytu na produkty i usługi informatyczne. Będą one kształtowane przez sytuację gospodarczą, polityczną i epidemiczną w Polsce i na świecie oraz sytuację finansową średnich i dużych przedsiębiorstw, które stanowią



podstawową bazę klientów Grupy Comarch. Istotny wpływ będzie miało tempo wzrostu wynagrodzeń pracowników branży IT, a także poziom i zmienność kursów walutowych.

	3 miesiące 2021 / 31.03.2021	3 miesiące 2020 / 31.03.2020
Kurs zamknięcia na dzień bilansowy	222,00	186,00
Kurs średni w okresie sprawozdawczym	199,37	193,77
Kurs MIN w okresie sprawozdawczym	187,00	149,50
Kurs MAX w okresie sprawozdawczym	223,00	213,00
Wolumen średni w okresie sprawozdawczym	4 523,03	4 672,00
Kapitalizacja na dzień bilansowy	1 805 603 478	1 512 802 914

#### Wskaźniki dla danych jednostkowych

P/E na dzień bilansowy	21,63	24,12
P/BV na dzień bilansowy	1,90	1,67
P/S na dzień bilansowy	7,03	6,36

#### Wskaźniki dla danych skonsolidowanych

P/E na dzień bilansowy	69,24	106,72
P/BV na dzień bilansowy	1,63	1,54
P/S na dzień bilansowy	4,70	4,00

### 5.4. Zdarzenia I kwartału 2021 roku o dużym znaczeniu dla bieżącej działalności Grupy Comarch

#### 5.4.1. Wybór najkorzystniejszej oferty w postępowaniu na świadczenie usług wsparcia eksploatacji i utrzymania KSI ZUS

Zarząd Comarch S.A. poinformował raportem bieżącym nr [RB-2-2021](#) z dnia 5 lutego 2021 r. o otrzymaniu zawiadomienia z dnia 4 lutego 2021 r. o wyborze najkorzystniejszej oferty w ramach postępowania o udzielenie zamówienia publicznego prowadzonego w trybie przetargu nieograniczonego na świadczenie usług wsparcia eksploatacji i utrzymania Kompleksowego Systemu Informatycznego Zakładu Ubezpieczeń Społecznych (KSI ZUS), postępowanie nr TZ/271/65/19, organizowanego przez Zakład Ubezpieczeń Społecznych w Warszawie (dalej: „ZUS”), z którego wynika, że wybrano ofertę złożoną przez Konsorcjum firm Comarch Polska S.A. i Comarch S.A. (dalej: „Konsorcjum”). Łączna wartość oferty złożonej przez Konsorcjum w ramach niniejszego przetargu wynosi 203 886 156,11 PLN brutto. Okres obowiązywania umowy wynosi maksymalnie 77 miesięcy od dnia zawarcia umowy. O zawarciu umowy Zarząd Comarch S.A. powiadomi w formie odrębnego raportu bieżącego. Zarząd Comarch S.A. uznał niniejszą informację za poufną z uwagi na jej potencjalny istotny wpływ na sytuację finansową i gospodarczą Spółki.

#### 5.4.2. Oświadczenie ZUS o częściowym odstąpieniu od umowy (KSI ZUS)

W dniu 20 lutego 2021 r. Zarząd Comarch S.A. poinformował o otrzymaniu w dniu 19 lutego 2021 r. oświadczenia ZUS o częściowym odstąpieniu od Umowy, złożonego w oparciu o przysługujące ZUS uprawnienie wynikające z Umowy, w zakresie części zamówienia uzupełniającego, o której mowa w § 2 ust. 1 pkt 1 Aneksu z dnia 23 grudnia 2020 r., na mocy którego powierzono Konsorcjum świadczenie usług wsparcia eksploatacji i utrzymania KSI ZUS objętych aktualnie Umową z Asseco Poland S.A. Zgodnie z oświadczeniem ZUS na decyzję o skorzystaniu z prawa częściowego odstąpienia od Umowy wpływ miał wyrok Krajowej Izby Odwoławczej z 19 lutego 2021 r. (sygn. akt KIO 18/21). Maksymalna wartość usług objętych częścią zamówienia uzupełniającego w zakresie wskazanym w § 2 ust. 1 pkt 1 Aneksu z dnia 23 grudnia 2020 r., którego

dotyczy oświadczenie ZUS, wynosi 37 550 399,67 PLN netto (46 186 991,59 PLN brutto). Pozostały zakres usług objętych Umową nie ulega zmianie.

O szczegółach Spółka informowała w raporcie bieżącym nr [RB-3-2021](#) z dnia 20 lutego 2021 r.

#### **5.5. Zdarzenia po dacie bilansu o dużym znaczeniu dla bieżącej działalności Grupy Comarch**

Nie wystąpiły.

21.05.2021 r.

## PODPISY CZŁONKÓW ZARZĄDU

Imię i Nazwisko	Stanowisko/Funkcja	Podpis
Janusz Filipiak	Prezes Zarządu	
Paweł Prokop	Wiceprezes Zarządu	
Andrzej Przewięźlikowski	Wiceprezes Zarządu	
Zbigniew Rymarczyk	Wiceprezes Zarządu	
Konrad Tarański	Wiceprezes Zarządu	
Marcin Warwas	Wiceprezes Zarządu	

## PODPIS OSOBY, KTÓREJ POWIERZONO PROWADZENIE KSIĄG RACHUNKOWYCH

Imię i Nazwisko	Stanowisko/Funkcja	Podpis
Maria Smolińska	Główny Księgowy	

## Comarch S.A.

Al. Jana Pawła II 39a  
31-864 Kraków

[ir@comarch.pl](mailto:ir@comarch.pl)

+48 12 687 78 22

[comarch.pl/relacje-inwestorskie/](http://comarch.pl/relacje-inwestorskie/)