



voicetel

COMMUNICATIONS S.A.

RAPORT ZA IV KWARTAŁ 2019 R.

tj. za okres od 01 października 2019 r. do 31 grudnia 2019 r.

Sporządzony w dniu 19 marca 2020 r.

Spis Treści

I.	Wprowadzenie	3
1.	Pismo Prezesa	3
II.	Informacje ogólne o Voicetel Communications S.A.	5
1.	Dane teleadresowe	6
2.	Skład Zarządu Spółki	6
3.	Skład Rady Nadzorczej Spółki	6
4.	Informacje na temat zatrudnienia	6
5.	Wskazanie jednostek wchodzących w skład grupy kapitałowej	6
6.	Opis działalności Voicetel Communications S.A.	7
III.	Opis stanu realizacji działań i inwestycji Emitenta oraz harmonogramu ich realizacji	8
1.	Technologia, usługi i produkty rozwijane przez Spółkę	9
a.	Brilliance – technologia rozumienia intencji człowieka prowadzenia nieliniowej konwersacji	9
b.	Vee – automatyczna realizacja masowych kampanii outbound	11
c.	Dialla – pudełkowe rozwiązanie dla SME	13
d.	Voice Intelligence Suite (VIS) – Platforma Inteligencji Głosowej	15
e.	Custom development procesów automatycznej obsługi telefonicznej	17
2.	Postęp realizacji strategii rozwoju Spółki	19
a.	Istotne dokonania i niepowodzenia Emitenta w raportowanym okresie oraz najważniejsze czynniki i zdarzenia mające wpływ na osiągnięte wyniki	19
b.	Istotne zdarzenia po dacie bilansowej	21
c.	Informacja dotycząca prognoz wyników	22
IV.	Rynek Kapitałowy i Corporate Governance	23
V.	Kwartalne skrócone sprawozdanie finansowe	25
1.	Informacje o zasadach przyjętych przy sporządzaniu raportu, w tym informacje o zmianach stosowanych zasad (polityki) rachunkowości	26
2.	Zasady rachunkowości	27
3.	Skonsolidowany Rachunek zysków i strat Grupy Emitenta (w złotych)	28
4.	Skonsolidowany Bilans Grupy Emitenta – Aktywa (w złotych)	29
5.	Skonsolidowany Bilans Grupy Emitenta – Pasywa (w złotych)	30
6.	Skonsolidowany Rachunek przepływów pieniężnych Grupy Emitenta (w złotych)	31
7.	Skonsolidowane Zestawienie zmian w kapitale własnym Grupy Emitenta (w złotych)	32
8.	Jednostkowy Rachunek zysków i strat Emitenta – wybrane dane (w złotych)	33
9.	Jednostkowy Bilans Emitenta – Aktywa i Pasywa – wybrane dane (w złotych)	34
10.	Jednostkowy Rachunek przepływów pieniężnych – wybrane dane (w złotych)	35
11.	Jednostkowe Zestawienie zmian w kapitale własnym – wybrane dane (w złotych)	35
12.	Komentarz do bieżącej sytuacji finansowej	36
VI.	Informacja na temat aktywności Emitenta w zakresie inicjatyw nastawionych na wprowadzenie rozwiązań innowacyjnych	38
VII.	Kontakt ze Spółką	40

(...) Please indicate a phone number for our consultant to call and present the details of our offer.

a) five hundred nine, five hundred fifty six, (...) **88%**

b) five, zero, nine, five, five, six, (...) **12%**



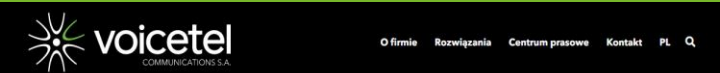
Pismo Prezesa Zarządu Spółki

do Akcjonariuszy
Voicetel Communications S.A.

Szanowni Państwo,

bieżący okres w Voicetel to czas intensywnych przygotowań do wejścia na kolejny etap rozwoju Spółki: platforma świadczenia usług (Esense) rozwijana jest w celu obsługi większych wolumenów rozmów, jakie wyniknąć mają z aktualnie realizowanych projektów i negocjowanych kontraktów; wewnętrzne procedury organizacyjne dostosowywane są do maksymalizacji efektywności prac nad stale rosnącą liczbą realizacji; kolejni klienci oraz potencjalni partnerzy, działający na rynkach zagranicznych – zarówno w Europie zachodniej, jak i w Azji – sygnalizują potrzeby wdrożeń w kolejnych językach; wewnętrzne narzędzia rozwijane są w celu zapewnienia klientom szczegółowej analizy statystycznej, umożliwiającej bieżący pomiar efektywności realizowanych na dużych wolumenach kampanii.

Miniony, czwarty kwartał 2019 r. był okresem, w którym Spółka przystąpiła do wdrażania przyjętej wcześniej strategii.



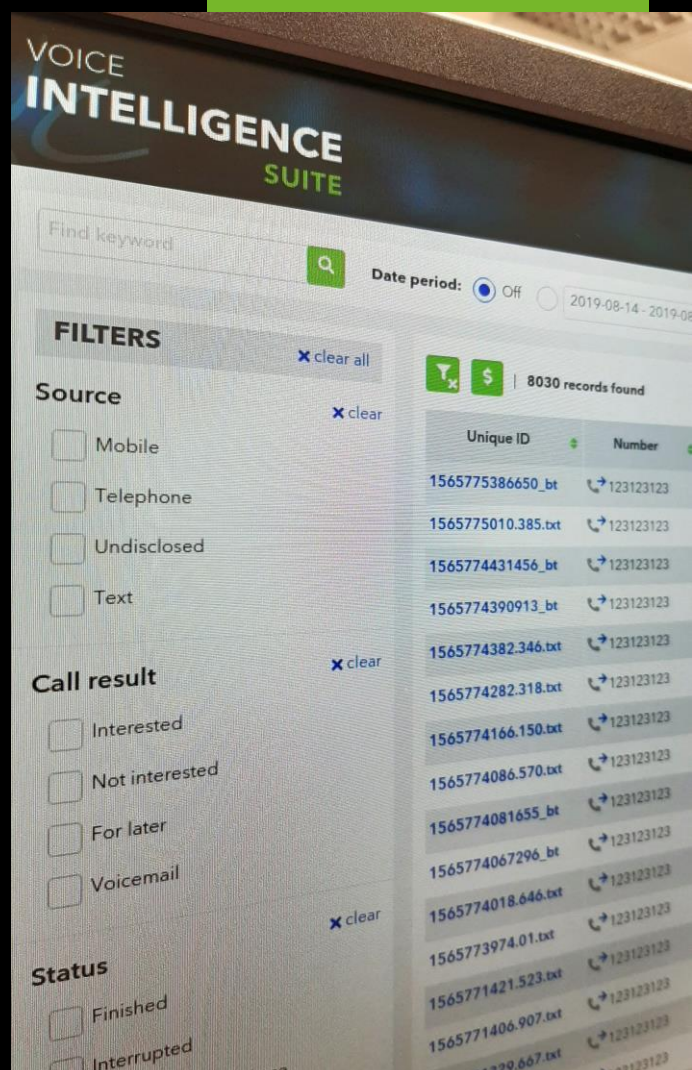
Kluczowe obszary, którym poświęciliśmy uwagę to:

1. zakończenie ostatniej współpracy w modelu barterowym,
2. powierzenie prowadzenia ksiąg rachunkowych profesjonalnemu doradcy,
3. pozyskanie kapitału na bieżącą działalność,
4. odejście od delegowania sprzedaży instytucjom pośredniczącym,
5. centralizacja świadczenia usług wyłącznie na własnej infrastrukturze
6. gruntowna weryfikacja sposobu rozwoju poszczególnych gałęzi produktowych.

Zgodnie z przyjętą strategią, w minionym kwartale sprzedaż usług została oddelegowana do powołanej w tym celu, kontrolowanej przez Emitenta w 100% spółki – Voicetel Development Sp. z o.o. Również w zgodzie z przyjętymi założeniami, Voicetel Communications S.A. zaczęła generować przychody z licencji Brilliance, stanowiącej obowiązkową składową usług sprzedawanych przez Voicetel Development Sp. z o.o. – a w przyszłości przez kolejne spółki Grupy Kapitałowej Voicetel – we właściwych dla siebie i dla przyjętej strategii kategoriach produktów, usług i grup docelowych.

To jest nasz czas – czas, w którym z dużym optymizmem spoglądamy w przyszłość widząc, jak krok po kroku materializuje się wysiłek włożony wcześniej w tworzenie innowacyjnej technologii, śmiałe założenia funkcjonalne produktów i rozwiązań, a także bezkompromisowe podejście do aspektów customer experience – stawiające w centrum komfort rozmówców wchodzących w interakcje z botami Voicetel Communications S.A.

Serdecznie zapraszam do lektury raportu, Dawid Wójcicki, Prezes Zarządu Voicetel Communications S.A.





Informacje Ogólne o Voicetel Communications S.A.

Dane teleadresowe siedziby Spółki w Warszawie

nazwa firmy

VOICETEL COMMUNICATIONS S.A.

adres siedziby

ul. Grzybowska 87, 00-844 Warszawa

nr telefonu i faksu

22 250 14 76, 22 203 41 54

poczta elektroniczna i strona internetowa

biuro@voicetel.pl, www.voicetel.pl

sąd rejonowy

**Sąd Rejonowy dla m. st. Warszawy
w Warszawie, XII Wydział Gospodarczy
Krajowego Rejestru Sądowego**

numer krs, regon i nip

443544, 221798923, 9571067309

Skład Zarządu Spółki

Prezes Zarządu

DAWID WÓJCICKI

Skład Rady Nadzorczej Spółki

Przewodniczący Rady Nadzorczej

KRZYSZTOF PŁACHTA

Członek Rady Nadzorczej

JAKUB KLEBAN

Członek Rady Nadzorczej

WŁODZIMIERZ WÓJCICKI

Członek Rady Nadzorczej

BOGDAN LEWICKI

Członek Rady Nadzorczej

ALEKSANDER SOBINA

Informacja na temat zatrudnienia

Na dzień 31 grudnia 2019 r. Spółka nie zatrudniała żadnych osób na umowę o pracę.

Akcjonariat

Na dzień sporządzenia niniejszego raportu kapitał zakładowy Spółki wynosi dokładnie 133.000,00 zł i dzieli się na akcje o wartości nominalnej 0,10 zł każda akcja, w tym:

- 500.010 akcji zwykłych na okaziciela serii A
- 500.000 akcji zwykłych na okaziciela serii B
- 100.000 akcji zwykłych na okaziciela serii C
- 20.000 akcji zwykłych na okaziciela serii D
- 209.990 akcji zwykłych na okaziciela serii E

Wykaz akcjonariuszy

na dzień publikacji raportu posiadających co najmniej 5% udziału w kapitale zakładowym oraz w głosach na walnym zgromadzeniu:

1. **Voicetel Investments Sp. z o.o.***
Liczba akcji i głosów: 968 228
Udział w kapitale i liczbie głosów: **72,80%**
2. **Pozostali akcjonariusze**
Liczba akcji i głosów: 361 772
Udział w kapitale i liczbie głosów: **27,20%**

Łączna liczba akcji Spółki wynosi 1 330 000 szt.

*Voicetel Investments Sp. z o.o. jest podmiotem kontrolowanym przez Dawida Wójcickiego i Krzysztofa Płachtę, będącymi odpowiednio: Prezesem Zarządu oraz Członkiem Zarządu Emitenta.

Udziałowcy Voicetel Investments Sp. z o.o.

1. **Dawid Wójcicki**
50% głosów na WZ wspólników spółki
2. **Krzysztof Płachta**
50% głosów na WZ wspólników spółki

Wskazanie jednostek wchodzących w skład grupy kapitałowej

Voicetel Communications S.A. na dzień 31 grudnia 2019 r. posiadała jednostkę zależną - Voicetel Development Sp. z o.o., w której posiadała 100% udziałów. Voicetel Communications S.A. jest jednostką zależną względem Voicetel Investments Sp. z o.o.

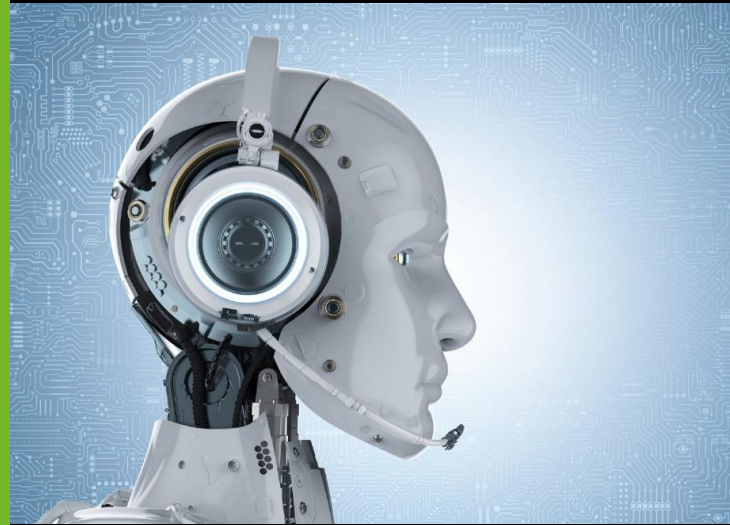
Opis działalności Voicetel Communications S.A.

Voicetel Communications S.A. jest liderem technologicznym rozwiązań klasy Conversational AI, poświęconych zapewnieniu naturalnej i płynnej konwersacji pomiędzy człowiekiem a maszyną. Rozwijana przez Spółkę autorska, zaawansowana technologia rozumienia intencji rozmówcy wyrażanych w formie swobodnych wypowiedzi, zrewolucjonizowała postrzeganie rozwiązań opartych o głosowy dialog z klientem. Dzięki odważnym decyzjom technologicznym, rozwiązania Voicetel wyprzedzają nie tylko technologię i produkty firm konkurencyjnych na rynku polskim, ale także zagranicznym. Produkty Voicetel od czterech lat wyznaczają trendy automatyzacji w przedsiębiorstwach różnych branż, generując oszczędności i wzrost sprzedaży, oraz realizując inne cele biznesowe.

Dzięki zrealizowanym projektom wewnętrznym oraz współpracy z klientami wielu sektorów, Voicetel podejmuje działania, mające umożliwić Spółce osiągnięcie nowozdefiniowanego celu biznesowego - statusu największej w Europie platformy outsourcingowej, automatyzującej procesy miękkiej windykacji, prewalidacji leadów, badania zainteresowania ofertą oraz potwierdzania obecności. Oferta Spółki skierowana będzie do wszystkich firm - niezależnie od ich wielkości i wolumenu obsługiwanego ruchu - realizującym wymienione procesy w sposób elastyczny, zapewniający możliwość wykorzystania stworzonych przez Voicetel prekonfiguracji dialogowych.

Z przyjętego celu wynika również nowa segmentacja pozostałych usług świadczonych przez Voicetel, zakładająca m.in. realizowanie projektów customowych jedynie w przypadku wybranych projektów, ściśle odpowiadających aktualnym potrzebom strategii rozwoju Spółki; realizację pozostałych projektów umożliwią narzędzia o rozbudowanych funkcjonalnościach, zapewniających możliwość konfigurowania i optymalizowania rozwiązania dialogowego, a także monitorowania i analizowania przebiegu kampanii.

Voicetel współpracuje obecnie głównie z rynkiem finansowym, ubezpieczeniowym, telekomunikacyjnym, medycznym oraz logistycznym, należy jednak zaznaczyć, że zapytania kierowane do Spółki oraz zlecane do realizacji kampanii znacznie wykraczają poza powyższy zakres i obejmują większość branż zidentyfikowanych na polskim rynku.



Według Market Research Future szacuje się, że globalny rynek Conversational AI osiągnie wartość rynkową 15,82 mld USD, do 2024 r. Interfejsy oparte o sztuczną inteligencję szybko przekształcą interakcje z obsługą klienta w różnych branżach i sektorach, takich jak bankowość, usługi finansowe i ubezpieczenia, motoryzacja, handel detaliczny oraz elektroniczny, a także opieka zdrowotna.

Mckinsey wyjaśnia, że procesy zarządzania szkodami przez firmy ubezpieczeniowe czeka całkowita transformacja - sztuczna inteligencja ma zmienić całkowicie sposób obsługi klienta - zarówno poprzez optymalizację procesu likwidacji szkód, jak i działania mające na celu ich uniknięcie. Jak wspomina „Np. rutynowe szkody i interakcje z klientami o przewidywanych cechach i wzorcach zachowań są zwykle mało wymagające i dobrze nadają się do cyfrowego rozwiązywania problemów lub obsługi przez bota.”

Według danych firmy Gartner już 85 proc. Kontaktów na linii firma - klient w bieżącym roku odbędzie się z pominięciem człowieka, a 61 proc. marketingowców już teraz uważa sztuczną inteligencję za najważniejszy aspekt strategii zarządzania danymi.



Opis stanu realizacji działań i inwestycji Emitenta oraz harmonogramu ich realizacji

Technologia, usługi i produkty rozwijane przez Spółkę

Brilliance™ – – technologia rozumienia intencji człowieka i nieliniowej konwersacji

Inteligentne boty głosowe działające w oparciu o wielowymiarowy model maszyny stanów rozumieją ludzką mowę, potrafią wnioskować oraz odczytywać informacje wynikające z kontekstu rozmowy, prowadząc z człowiekiem w pełni naturalną rozmowę



Technologia rozumienia człowieka

Brilliance jest autorską technologią opracowaną i rozwijaną przez Voicetel Communications od początku jego działalności. Wykorzystując najnowocześniejszą i najskuteczniejszą obecnie na rynku technologię rozpoznawania mowy (Google Speech to Text), Voicetel Communications opracował system algorytmów, które w oparciu o analizę wyników rozpoznania, kontekstu dialogowego oraz innych meta danych pozwalają na wywnioskowanie konkretnej intencji formułowanej przez człowieka i odpowiednie jej zaadresowanie.

Wiele języków, uniwersalne intencje

Oparta na uniwersalnym systemie intencji (tzn. takim, w którym znaczenie i oczekiwana reakcja wywoływana przez konkretną intencję jest wspólna dla wszystkich języków naturalnych) technologia Brilliance umożliwia łatwe i stosunkowo szybkie tworzenie nowych lub dostosowywanie istniejących produktów i usług do komunikacji z użytkownikami innych języków.

Różne sposoby komunikacji

Brilliance wyposażony jest także w moduł generowania zapowiedzi bota, aktualnie wykorzystujący zewnętrzne technologie syntezy mowy (TTS) lub nagrania lektorskie, docelowo natomiast Voicetel Communications zamierza wykorzystywać unikalną syntezę mowy, wykorzystującą rozpoznawalny już na rynku głos rozwiązania DIALLA™.

Innowacyjna obsługa w wysokiej jakości

Brilliance umożliwia zatem prowadzenie inteligentnej, nieliniowej i zbliżonej do naturalnej komunikacji człowieka z robotem, która pozwala na automatyzację obsługi klienta w kanale telefonicznym w sposób innowacyjny i zapewniając stały, wysoki zakres wiedzy i kompetencji systemu.



Vee - automatyczna realizacja masowych kampanii outbound

Wyspecjalizowane w poszczególnych kompetencjach obsługowych (miękką windykacja, prewalidacja leadów, badanie satysfakcji, potwierdzanie wizyt, itd.) boty outboundowe, oferowane będą zarówno w modelu custom development, jak i w formule SaaS - dzięki narzędziu do samodzielnej konfiguracji, prowadzenia i weryfikowania rezultatów kampanii



Vee

Czym może być Vee?

Boty Voicetel Communications nawiązują tysiące połączeń, rozmawiając równocześnie z setkami użytkowników. Konsolidacja linii produktowej botów outboundowych doprowadziła do stworzenia jednej marki produktowej, dedykowanej realizacji masowych kampanii wychodzących dla korporacji oraz małych i średnich firm pod nazwą Vee. W skład rodziny Vee wejdą więc odnoszący najwięcej sukcesów w prestiżowych konkursach branży finansowej bot do prewalidacji leadów – Lydia, jak i inne boty outboundowe – Pola, Zoya, Sara, Tessa, Maya oraz Vera. Za Vee stoi konkretna strategia produktowa, w której mieści się zarówno oferowanie rozwiązań customowych (scenariusz obsługi dostosowany do wytycznych klientów korporacyjnych), jak również zunifikowane procesy do samodzielnej konfiguracji, zarządzania i monitoringu za pośrednictwem dedykowanej aplikacji internetowej.

Procesy realizowane przez Vee

Zadaniem botów z rodziny Vee będzie przeprowadzenie krótkiej, maksymalnie dwuminutowej rozmowy, podczas której system pozyska od rozmówcy oczekiwane przez Firmę – użytkownika Vee – odpowiedzi. Setki godzin analiz przebiegu rozmów botów z ludźmi, testów wewnętrznych oraz liczne testy A/B pozwoliły na rozwinięcie umiejętności rozumienia człowieka oraz budowanie know-how w komunikacji pomiędzy światem ludzi a światem maszyn – w ramach tych właśnie procesów.

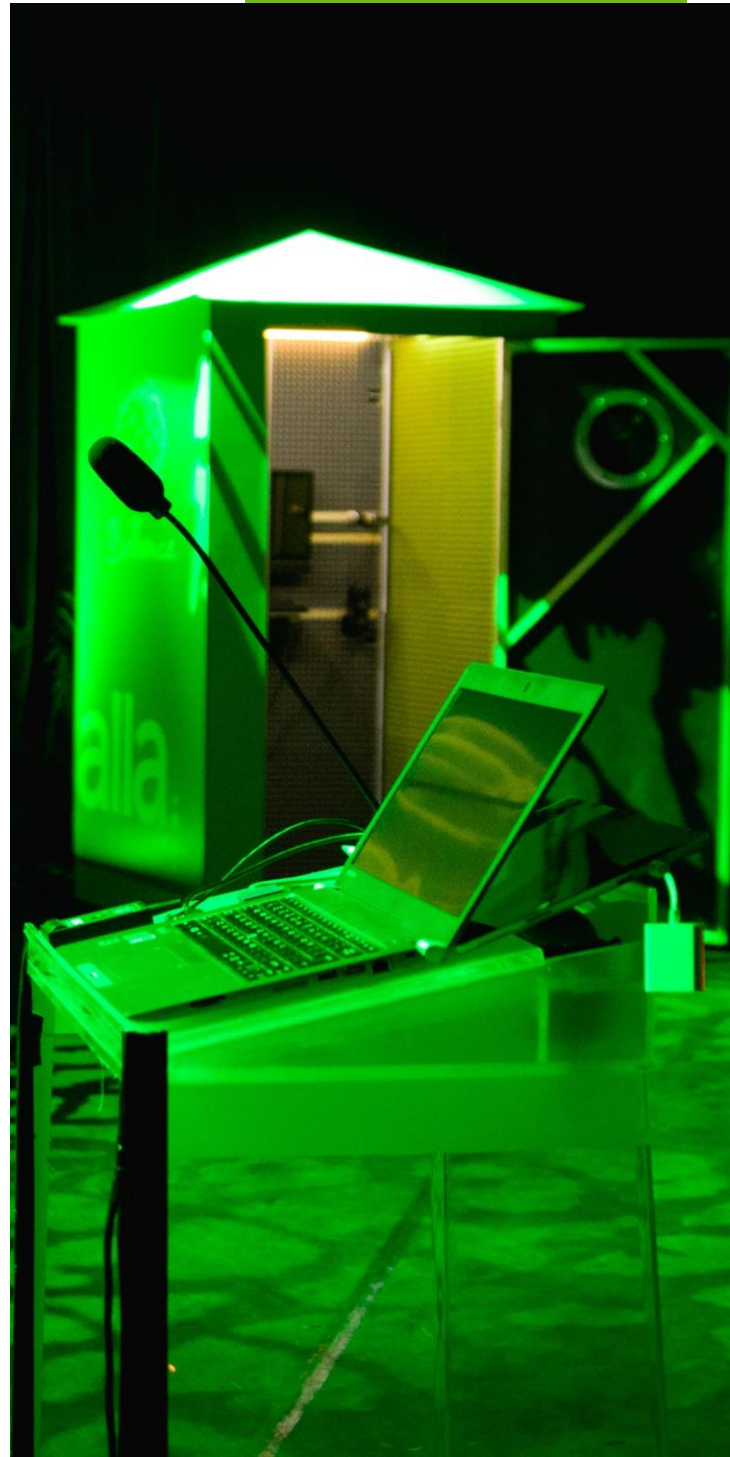
Vee dostosowywane będzie w pierwszej kolejności do automatycznej i ustandaryzowanej obsługi takich procesów, jak:

- Miękką windykacja z uzyskiwaniem deklaracji spłaty
- Badanie zainteresowania produktem/ usługą/wydarzeniem
- Potwierdzanie wizyty lub obecności
- Przekazywanie informacji handlowych i marketingowych

Dialla

- pudełkowe rozwiązanie dla SME

Dialla to koncept pudełkowego produktu spełniającego funkcje wirtualnego sekretariatu, który - niczym robot recepcjonistka - zagwarantuje, że każdy rozmówca dodzwoni się do niej niezależnie od pory dnia, uzyskując wszelkie potrzebne informacje, a także odbierze każde zgłoszenie klienta (umówi wizytę, przyjmie zgłoszenie awarii, itp.)



Rozwiązanie dla sektora MŚP

Dialla™ to rozwiązanie, które pozwoli małym i średnim firmom korzystać z zalet innowacyjnej technologii Brilliance, umożliwiając im znaczne obniżenie kosztów obsługi telefonicznej bez obniżania jej standardów oraz dbanie o dzwoniącego zawsze i wszędzie, wyręczając człowieka - co szczególnie ważne, jeśli obsługą klientów w firmie zajmuje się niewielka liczba pracowników.

Dopasowana do konkretnych potrzeb

Dialla™ będzie rozwiązaniem pudełkowym, pozwalającym w szybki sposób dopasować ją do potrzeb firmy za pomocą intuicyjnego panelu. Pierwszym celem jest przygotowanie Dialla™ do obsługi klientów firm sektora MŚP z osiemnastu branż. Dialla Suite™ będzie zestawem modułów charakterystycznych dla każdej branży, umożliwiających nie tylko rozdzielanie połączeń na podstawie rozpoznanych intencji rozmówcy, udzielanie odpowiedzi na najczęstsze pytania, ale i realizowanie niektórych procesów, takich jak umawianie wizyt, sprawdzanie statusów, składanie zamówień etc.

Partnerska sieć sprzedaży

W pierwszej kolejności, poza rozwijaniem funkcjonalności Dialli™, Voicetel planuje zbudować sieć dystrybucji produktu, której uczestnikami będą firmy telekomunikacyjne, dostawcy branżowego oprogramowania specjalistycznego, dostawcy kompleksowych rozwiązań dla call center, integratorzy IT. Taki model dystrybucji po pierwsze umożliwi skupienie się na rozwoju produktu zamiast na prowadzeniu aktywnej sprzedaży, po drugie pozwoli na gromadzenie know-how, narzędzi i kontaktów pozwalających na realizację długofalowej strategii Dialli™.

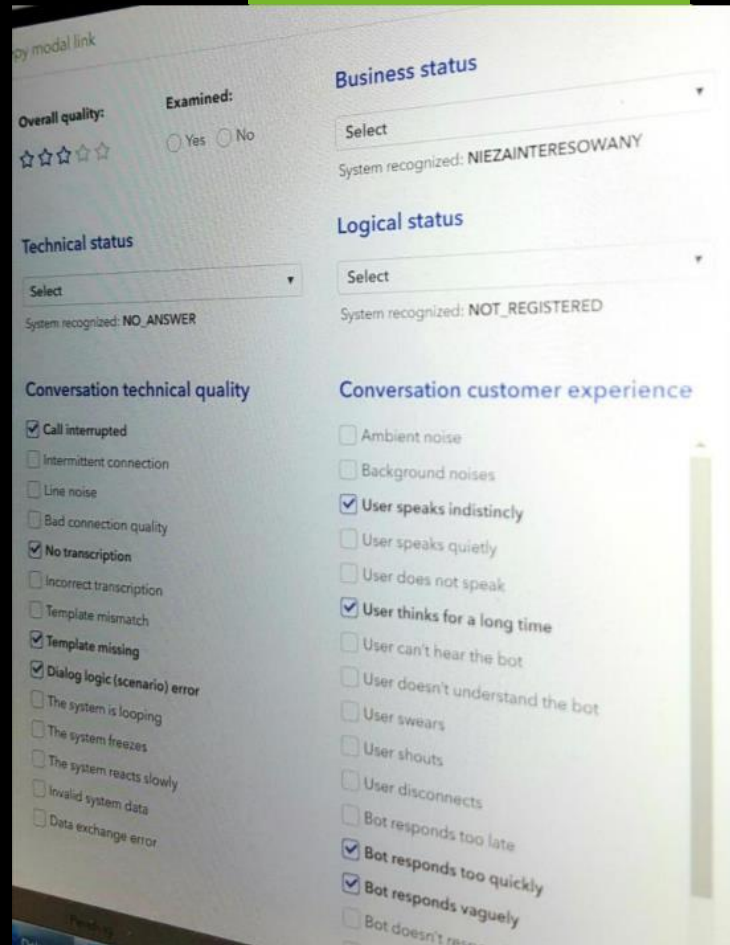
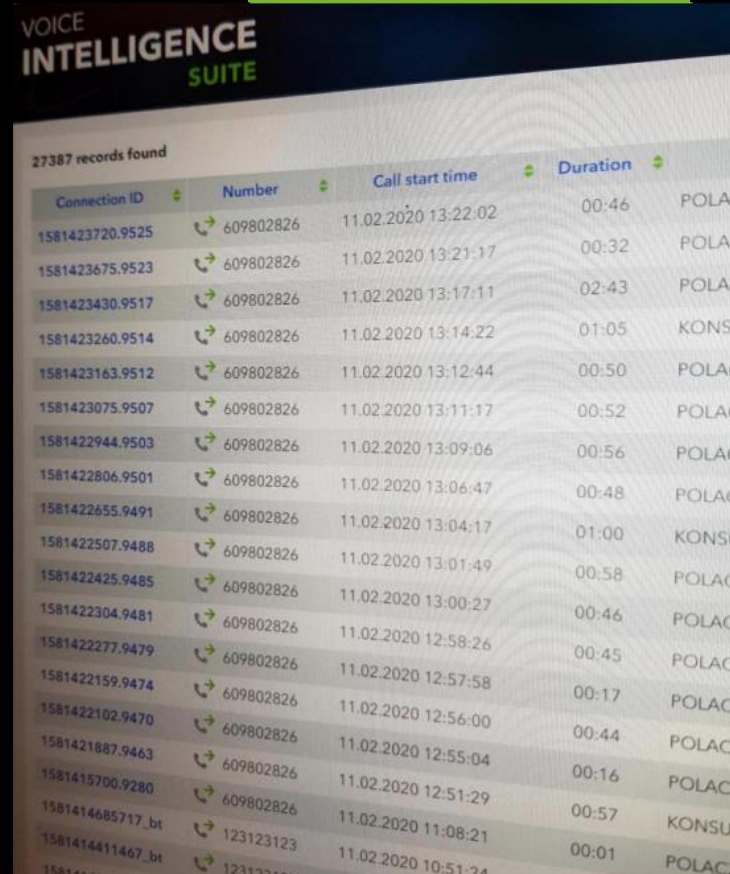
Grupą docelową Dialli™ jest w Polsce baza ponad miliona firm zaliczających się w szczególności do niżej wymienionych branż. Dialla™ umożliwi automatyzację większości z procesów obsługi telefonicznej, udostępniając całoroczną i całodobową infolinię i jednocześnie obniżając koszty obsługi klienta.

- **Medycyna** - gabinety lekarskie, przychodnie, szpitale
- **Motoryzacja** - warsztaty samochodowe, stacje diagnostyczne, dealerzy
- **Dostawcy ISP / TV / VoIP** - osiedlowi dostawcy internetu, telewizji i telefonii
- **Ubezpieczenia** - agenci i brokerzy ubezpieczeniowi
- **Nieruchomości** - deweloperzy, agencje nieruchomości
- **Wellnes & Beauty** - gabinety fryzjerskie, kosmetyczne, salony masażu i sauny
- **Finanse** - firmy pożyczkowe, maklerskie, pośrednicy finansowi
- **E-commerce** - platformy zakupowe, sklepy internetowe, platformy aukcyjne
- **Gastronomia** - restauracje, firmy cateringowe, kawiarnie
- **Hosting** - firmy hostingowe
- **Hotelarstwo** - pensjonaty, hostele, hotele i apartamenty
- **Transport** - przewoźnicy, korporacje taksówkowe, wypożyczalnie samochodów, firmy czarterowe
- **Fitness** - siłownie, baseny, szkoły tańca
- **Kultura i rozrywka** - kina, teatry, opery, sale koncertowe
- **Aktywny wypoczynek** - kręgielnie, ścianki wspinaczkowe, parki linowe, lodowiska, parki rozrywki
- **Edukacja** - szkoły, przedszkola, szkoły językowe, uczelnie
- **Turystyka** - biura podróży, przewodnicy
- **Księgowość** - biura rachunkowe, doradcy podatkowi



Voice Intelligence Suite (VIS) - Platforma Inteligencji Głosowej

Voice Intelligence Suite stanowić będzie kompletny pakiet oprogramowania, pozwalający na zaprojektowanie, rozwój, integrację, testy, wdrożenie i monitoring automatycznych procesów obsługi telefonicznej - wykorzystując własne zasoby instytucji będącej Klientem Voicetel

The screenshot shows a table of call records with the following columns: Connection ID, Number, Call start time, Duration, and a partially visible column for location. The table contains 27,387 records found.

Connection ID	Number	Call start time	Duration	
1581423720.9525	609802826	11.02.2020 13:22:02	00:46	POLA
1581423675.9523	609802826	11.02.2020 13:21:17	00:32	POLA
1581423430.9517	609802826	11.02.2020 13:17:11	02:43	POLA
1581423260.9514	609802826	11.02.2020 13:14:22	01:05	KONS
1581423163.9512	609802826	11.02.2020 13:12:44	00:50	POLA
1581423075.9507	609802826	11.02.2020 13:11:17	00:52	POLA
1581422944.9503	609802826	11.02.2020 13:09:06	00:56	POLA
1581422806.9501	609802826	11.02.2020 13:06:47	00:48	POLA
1581422655.9491	609802826	11.02.2020 13:04:17	01:00	KONS
1581422507.9488	609802826	11.02.2020 13:01:49	00:58	POLA
1581422425.9485	609802826	11.02.2020 13:00:27	00:46	POLA
1581422304.9481	609802826	11.02.2020 12:58:26	00:45	POLA
1581422277.9479	609802826	11.02.2020 12:57:58	00:17	POLA
1581422159.9474	609802826	11.02.2020 12:56:00	00:44	POLA
1581421887.9463	609802826	11.02.2020 12:55:04	00:16	POLA
1581415700.9280	609802826	11.02.2020 12:51:29	00:57	KONSU
1581414685717_bt	123123123	11.02.2020 11:08:21	00:01	POLA
1581414411467_bt	123123123	11.02.2020 10:51:24		

Kompletne oprogramowanie do modelowania i automatyzacji procesów

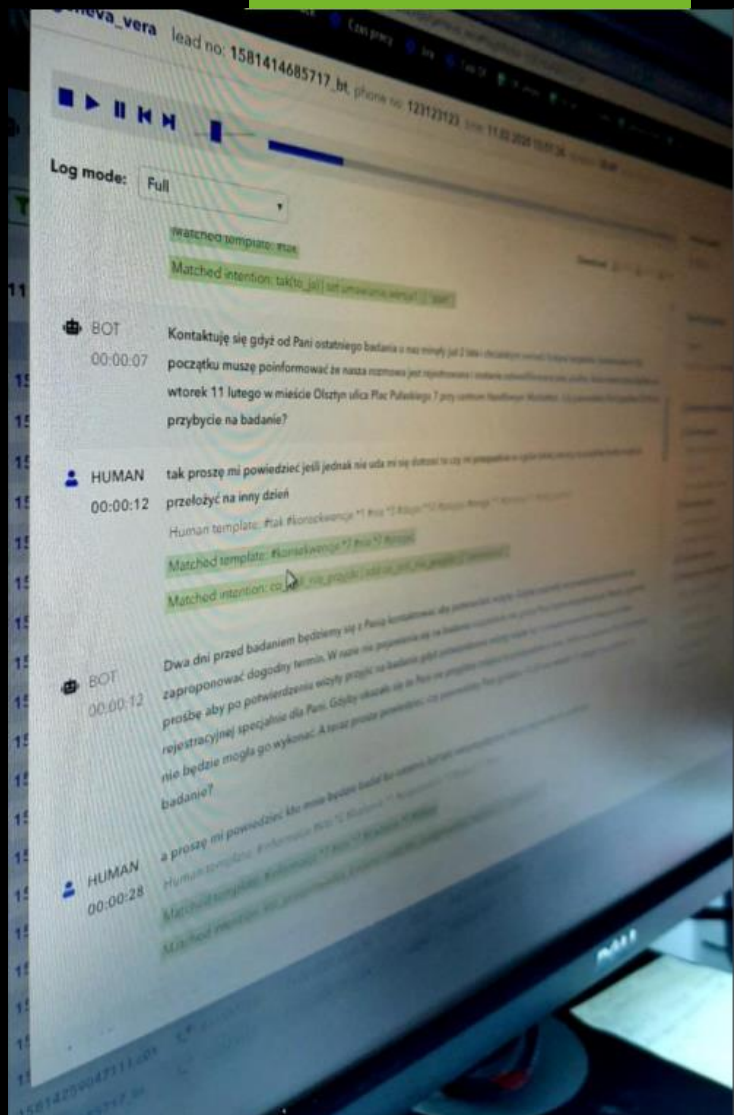
Oprogramowanie VIS pozwalać będzie na samodzielne projektowanie, weryfikację i testy procesów obsługi klienta w sposób wspomagany i w pełni zautomatyzowany - opierając się jednocześnie na bogatym know-how Voicetel Communications w dziedzinie Conversational AI. Moduły oprogramowania pozwolą ponadto na bezpośrednią realizację i monitorowanie tych procesów, a także umożliwią ich bieżącą analizę ilościową i jakościową. VIS ma jednocześnie pomóc w zahamowaniu rozwoju potencjalnej konkurencji oraz ograniczyć możliwość degradacji rynku Conversational AI na skutek niskich jakościowo, konkurencyjnych wdrożeń. Umożliwi ono także kontynuowanie przez Voicetel procesu standaryzacji całego rynku Conversational AI.

Produkt skierowany do dużych firm

Voice Intelligence Suite zaspokoi potrzeby firm chcących samodzielnie dokonać konfiguracji własnych procesów obsługi telefonicznej lub zamierzających automatyzować procesy u swoich klientów. Do potencjalnych klientów należą m.in. duże agencje konsultingowe, koncerny mediowe, software houses, duże korporacje i spółki skarbu państwa. Oprogramowanie zaadresuje potrzeby podmiotów chcących uniezależnić się od dostawcy rozwiązania - pozwalając też na oszczędność kosztów związanych z ew. budową kompetencji w dziedzinie AI po swojej stronie.

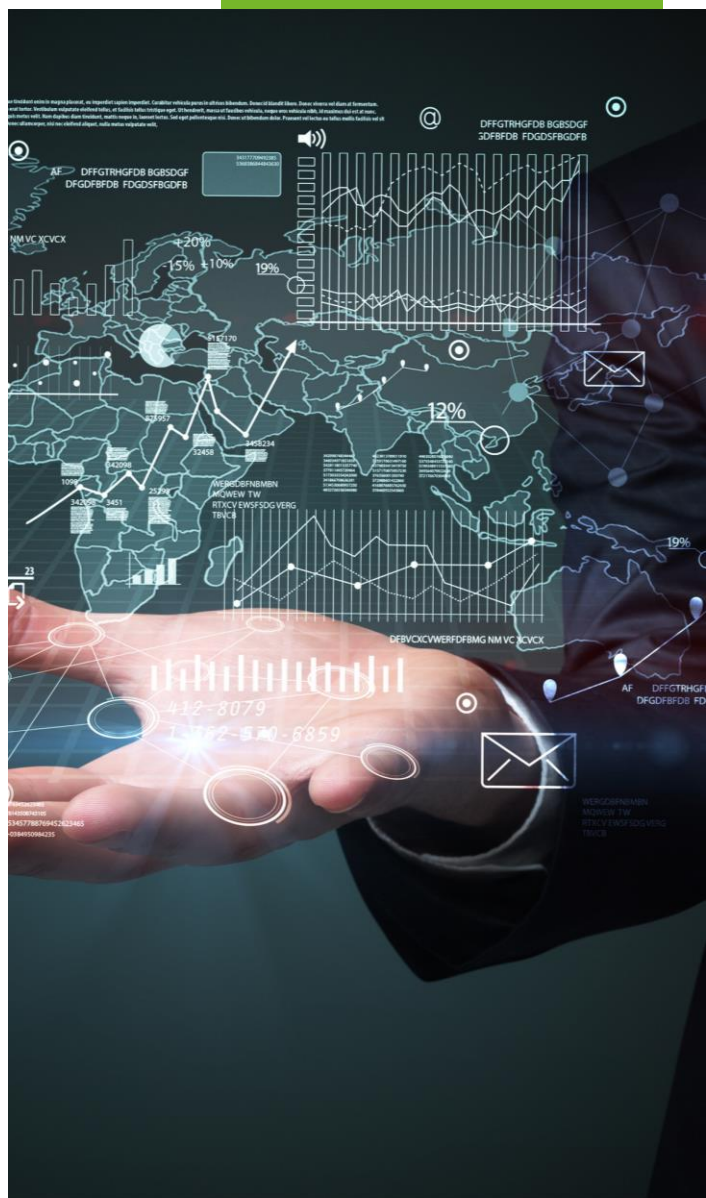
Model biznesowy

Oprogramowanie Voice Intelligence Suite udostępnione będzie na podstawie licencji płatnej jednorazowo z góry. Cena licencji obejmować będzie szkolenia zespołów klienta oraz roczne wsparcie telefoniczne. Voicetel udostępni także możliwość dokonywania płatnych aktualizacji oraz wykupienia dodatkowych szkoleń i pakietów wsparcia.



Custom development procesów automatycznej obsługi telefonicznej

W przypadku procesów, które w znaczący sposób przyczyniają się do rozwoju biznesowych lub finansowych celów Spółki, Voicetel może podjąć decyzję o stworzeniu rozwiązania dialogowego w modelu custom development, czyli opartego o konkretne, niestandardowe wymagania Klienta.



Boty szyte na miarę

Projekt rozpoczyna się od analizy procesów obsługi zachodzących u Klienta pod kątem ich zbieżności ze strategią Spółki i możliwej automatyzacji. Na tej podstawie opracowywana jest unikalna kompozycja intencji AI (czyli możliwych do rozpoznania przez system intencji wypowiedzi użytkownika, wywołujących właściwe dla danego projektu sposoby reakcji), tworząca scenariusze rozwiązania dialogowego Klienta. Po etapie testów wewnętrznych, następują iteracje testów z Klientem, w trakcie których nadawany jest ostateczny kształt rozwiązania. Równolegle do procesu developmentu bota, prowadzone są prace mające na celu zaimplementowanie bota na wskazanej infrastrukturze (Voicetel lub Klienta) oraz integrację z systemami informatycznymi zamawiającego.

Automatyzacja dowolnego procesu

Gotowe rozwiązanie może realizować dowolny proces telefonicznej obsługi klientów w kanale połączeń przychodzących jak i wychodzących na ustalonych przez zamawiającego warunkach. Wśród takich procesów można wymienić call routing (rozdzielanie połączeń na podstawie rozpoznanej intencji wypowiedzi użytkownika), umawianie terminów, udzielanie informacji o ofercie, autentykacja rozmówcy, sprawdzanie statusów, operacje na koncie użytkownika, miękka windykacja etc.

Składowe kalkulacji Setup&Service

- wycena intencji AI, niezbędnych do realizacji automatyzacji procesu,
- wycena prac integracyjnych po stronie zespołów IT i telco Voicetel,
- wycena ew. nagrań lektorskich,
- kalkulacja liczby "seatów" stanowiących jednostkę wolumenu minut rozmów z botem, w bezpośredniej analogii do wydajności żywego konsultanta

Przykładowe, automatyzowane procesy

Technologia Brilliance pozwala na realizację standardowych spraw związanych z obsługą klienta w kanale telefonicznym, jednak jej możliwości w żaden sposób nie ograniczają się do wymienionych poniżej przykładowych procesów.

Kierowanie połączeń do odpowiednich działów

Zamiast frustrującej nawigacji po drzewie IVR, Brilliance zapozna się z charakterem sprawy, z jaką dzwoni klient, a następnie zada pytania uszczegóławiające i skieruje go do właściwego działu call center.

Przyjmowanie zgłoszeń

Brilliance umożliwi obsługę takich procesów, jak przyjmowanie szkody lub awarii, wzywanie pomocy assistance lub rejestracja wniosków reklamacyjnych. Poza przyjęciem kompleksowych zgłoszeń, udzieli informacji o ich statusie.

Obsługa zamówień

Dzięki Brilliance, Klienci mogą zamawiać produkty lub usługi, dokonywać rezerwacji, umawiać wizyty i konsultacje, wypełniać wnioski pożyczkowe, sprawdzać dostępność towaru lub weryfikować status zamówienia.

Zarządzanie usługami i realizacja dyspozycji

Zastępując żywego konsultanta w powtarzalnych czynnościach, Brilliance przyjmie dyspozycję aktywacji roamingu, założenia lokat czy zastrzeżenia karty. Zautomatyzuje proces podawania stanu odczytu licznika itd.

Self-care i odpowiedzi na często zadawane pytania

Z Brilliance klienci zostaną przeprowadzeni przez proces samodzielnej konfiguracji modemu, usunięcia awarii internetu czy aktywacji karty płatniczej. Uzyskają również odpowiedzi na pytania często zadawane na infolinii.

Postęp realizacji strategii rozwoju Spółki

Istotne dokonania i niepowodzenia Emitenta w raportowanym okresie oraz najważniejsze czynniki i zdarzenia mające wpływ na osiągnięte wyniki

W raportowanym kwartale Voicetel zrealizował szereg działań, mających na celu dalsze wypełnianie założonej strategii rozwoju produktów i przedsiębiorstwa.



Sprzedaż

W IV kwartale 2019 roku Voicetel rozpoczął prowadzenie kolejnych rozmów handlowych, mających na celu dalsze komercjalizowanie technologii Brilliance w procesach dotyczących miękkiej windykacji, obsługi zdarzeń awaryjnych w systemach gier liczbowych, rekrutacjach pracowników, rozbudowanego badania satysfakcji klientów operatora energii elektrycznej, umawiania terminów spotkań oraz kompleksowej obsługi zgłoszeń klientów największej polskiej firmy odzieżowej.

W okresie tym Voicetel również sfinalizował umowę świadczenia usług z ogólnopolską siecią prywatnych placówek medycznych.

Dzięki realizowanym projektom, zaufaniu jakie Spółka zbudowała w relacjach z Klientami, a także dzięki rozpoczęciu prac nad zwiększeniem przepustowości infrastruktury, Voicetel w raportowanym okresie zanotował wzrost liczby realizowanych połączeń, przekładający się na przychody z realizacji kampanii.

W gronie firm współpracujących (lub negocjujących warunki współpracy) z Voicetel Communications S.A. pojawiło się kolejne, szóste przedsiębiorstwo działające na rynkach zagranicznych, istotnie zainteresowane uruchomieniem rozwiązań opartych o technologię Voicetel w językach obcych.

Rozbudowa infrastruktury

Dążąc do zapewnienia jak najwyższej przepustowości swojej infrastruktury, a także jakości usług odpowiadającej potrzebom Voicetel i jego Klientów, Spółka nawiązała kontakty z operatorami telefonicznymi oraz dostawcami mocy obliczeniowej. Celem Voicetel jest rozbudowa posiadanej bazy zweryfikowanych dostawców komponentów infrastruktury, by zagwarantować w pełni dynamiczną skalowalność świadczonych usług. Działanie to podyktowane jest prognozami wzrostu wolumenu realizowanych połączeń na kolejne kwartały - Spółka szacuje, że do końca II kwartału 2020 roku liczba realizowanych dziennie połączeń może wzrosnąć ośmiokrotnie.

Migracja projektów

Zgodnie z zapowiedzią Spółki, wszystkie projekty realizowane dotychczas przez Voicetel Communications zostały zmigrowane do Voicetel Development, gdzie są kontynuowane, przynosząc korzyści biznesowe zarówno obu Spółkom, jak i oczywiście Klientom. Zmiana pozwoliła Voicetel Communications zreorganizować strukturę, zapewniając projektom wewnętrznym (rozwijającym technologię i portfolio produktów) maksimum zasobów.

Prace B+R

W IV kwartale 2019r. Spółka kontynuowała własne projekty rozwojowe zgodnie z przyjętym harmonogramem. Analizy rezultatów projektu dotyczącego oprogramowania narzędziowego wykazały, że nie wszystkie przyjęte kryteria sukcesu projektu zostały osiągnięte w stopniu, pozwalającym na przeniesienie poniesionych nakładów do kategorii wartości niematerialnych i prawnych (poz. Koszty zakończonych prac rozwojowych). Zarząd Spółki podjął decyzję o zaliczeniu nakładów w wysokości 14.961.567,97zł w ciężar kosztów bieżącego okresu, o czym Spółka informowała w raporcie bieżącym ESPI 41/2019 z dn. 28. grudnia 2019r.

Pomimo niespełnienia niektórych kryteriów formalnych, wyniki prac rozwojowych tego projektu, wybrane elementy oprogramowania narzędziowego były niezbędne i pozostają użyteczne dla firmy w budowie kolejnych produktów.

Z dniem 31 grudnia 2019 r. Spółka zakończyła realizację kolejnego projektu rozwojowego dotyczącego procesu udzielania informacji. Technologiczne rezultaty projektu są bardzo obiecujące. Po przeprowadzeniu stosownych analiz ekonomicznych zakończony projekt zostanie ujęty zgodnie z obowiązującą w Spółce polityką rachunkowości: albo jako element wartości niematerialnych i prawnych bądź też jako element kosztów bieżących w I kwartale 2020 r.

Istotne zdarzenia po dacie bilansowej

Po zamknięciu IV kwartału 2019 r. a przed sporządzeniem niniejszego raportu miało miejsce kilka istotnych zdarzeń.

Nawiązanie nowych kontaktów zagranicznych

Do puli prowadzonych rozmów handlowych z partnerami zagranicznymi, dołączyli także inwestorzy z Korei Południowej, którzy w rozwiązaniach opartych o technologię Brilliance dostrzegli potencjał, pozwalający im rozważyć wprowadzenia Voicetel na rynek azjatycki.

Nowi klienci

Spółka podpisała umowę świadczenia usług z polskim instytucją płatniczą, rozpoczynając współpracę od konfiguracji i realizacji kampanii outboundowej, mając jednak w perspektywie innowacyjny na skalę światową projekt łączący technologie głosową z głównym profilem działalności Klienta. Voicetel prowadzi także rozmowy dotyczące automatyzacji głosowej z branży fashion, zmierzające do uruchomienia automatycznej obsługi dialogowej nie tylko na rynku polskim, ale także m.in. niemieckim, hiszpańskim i rumuńskim.

W związku z realizowanym planem uruchomienia największego w Europie automatycznego call center do przeprowadzania kampanii outbound, Voicetel wstępnie negocjuje warunki ewentualnego przejścia zasobów contact center od zewnętrznych podmiotów - celem zapewnienia kompleksowej obsługi w modelu voicebot+konsultant.

Stale podnoszenie wydajności platformy Esense

Prowadzone przez Voicetel badania i testy zaowocowały rekonfiguracją platformy Esense, która - w połączeniu z trzykrotnym zwiększeniem liczby szczelin telekomunikacyjnych - umożliwiły blisko czterokrotny wzrost liczby realizowanych połączeń dla jednego ze stałych Klientów Spółki - z branży finansowej.

Raport za IV kwartał 2019 r.



Informacja dotycząca prognoz wyników

Spółka nie publikowała prognoz finansowych.





Rynek Kapitałowy i Corporate Governance

Informacje na temat sprawozdań i raportów, działalności organów spółki i relacji z rynkiem kapitałowym.

Wznowienie obrotu akcjami na NC

W IV kwartale 2019r. decyzją GPW obrót akcjami Voicetel Communications na rynku NC został wznowiony. Ze względu na nałożone przez GPW środki dyscyplinujące Spółka znalazła się w Segmencie NC Alert i od 8 października 2019r. notowana jest w systemie notowań jednolitych z dwoma fixingami.

Nałożenie kary pieniężnej

W dniu 7 października 2019r. GPW podjęła Uchwałę Nr 1061/2019 w sprawie nałożenia kary pieniężnej na spółkę Voicetel Communications S.A. na kwotę 50.000 zł. W uzasadnieniu GPW powołała się na niewystarczający w ich opinii zakres raportowania na temat szczególnego charakteru relacji biznesowych z sześcioma największymi kontrahentami. W dniu 15 października 2019r. Spółka złożyła odwołanie od decyzji GPW, którego skutkiem było obniżenie wysokości kary do 30.000 zł. Z treścią uzasadnienia uchwały GPW obniżającej wysokość kary można zapoznać się na stronie korporacyjnej Spółki.

Dokumenty dotyczący polityki informacyjnej

W IV kwartale 2019r. Spółka we współpracy z kancelarią prawną zakończyła prace nad polityką informacyjną dotyczącą raportowania informacji poufnych. Dokument w sposób precyzyjny określa kryteria uznawania zdarzeń za istotne oraz zakres przekazywanych na rynek informacji. Z treścią dokumentu można zapoznać się na stronie korporacyjnej Spółki.

NWZA i konwersja długu

W reakcji na zgłoszony przez głównego akcjonariusza (Voicetel Investments sp. z o.o.) w dn. 19. września 2019r. zamiar dokonania konwersji wierzytelności na kapitały własne, na dzień 20. grudnia 2019r. zwołane zostało NWZA, w którym udział wzięło 5 osób/podmiotów reprezentujących akcjonariuszy dysponujących łącznie 73,64 % udziału w kapitale zakładowym Spółki. NWZA podjęło uchwałę w sprawie podwyższenia kapitału zakładowego o 20.999 zł. (209.990 szt. akcji Serii E) z pozbawieniem dotychczasowych akcjonariuszy prawa poboru. Cena emisyjna została ustalona na 42,90 zł. Ze względu na okres zawieszenia obrotu cenę emisyjną ustalono w oparciu o średni kurs ważony obrotem z 8 miesięcy poprzedzających NWZA.

Z kalkulacji wyłączone zostały transakcje pakietowe zawierane poza rynkiem New Connect. Umowa objęcia akcji nowej emisji między Emitentem a Voicetel Investments sp. z o.o. została zawarta 31. grudnia 2019r. Spółka zredukowała w ten sposób poziom zadłużenia oraz podwyższyła kapitały własne o 9.008.571 zł. Stosowny wniosek o podwyższenie kapitału Spółki został złożony w styczniu 2020r. i został wpisany do Krajowego Rejestru Sądowego z dniem 11.02.2020 r.

Zmiany w Statucie Spółki

NWZA było także okazją do wprowadzenia korekt w treści Statutu. Poza niezbędnymi zmianami wynikającymi z podwyższenia kapitału, dokonano korekty § 13 ust. 3, przywracając prawidłową numerację odesłania do „ust. 2 p. 6”. Zmiana ta miała charakter kosmetyczny i nie powoduje żadnych zmian uprawnień akcjonariuszy.

Zmiany w składzie Rady Nadzorczej

W dn. 20. grudnia 2019r. NWZA podjęło decyzję o dokonaniu zmian w składzie Rady Nadzorczej. Z Rady odwołana została pani Anna Golec, a w to miejsce NWZA powołało pana Aleksandra Sobinę, o czym Spółka informowała w raporcie EBI nr 32/2019. Pan Aleksander Sobina jest absolwentem Wydziału Prawa i Administracji Uniwersytetu Gdańskiego. W 2001 r. ukończył aplikację radcowską. Posiada bogate doświadczenie zawodowe zdobyte podczas współpracy z firmami doradczymi, domem maklerskim oraz w ramach kancelarii prawnej, w której pełni funkcję partnera. Pani Anna Golec nadal współpracuje ze Spółką jako doradca Zarządu.

Zmiany w akcjonariacie

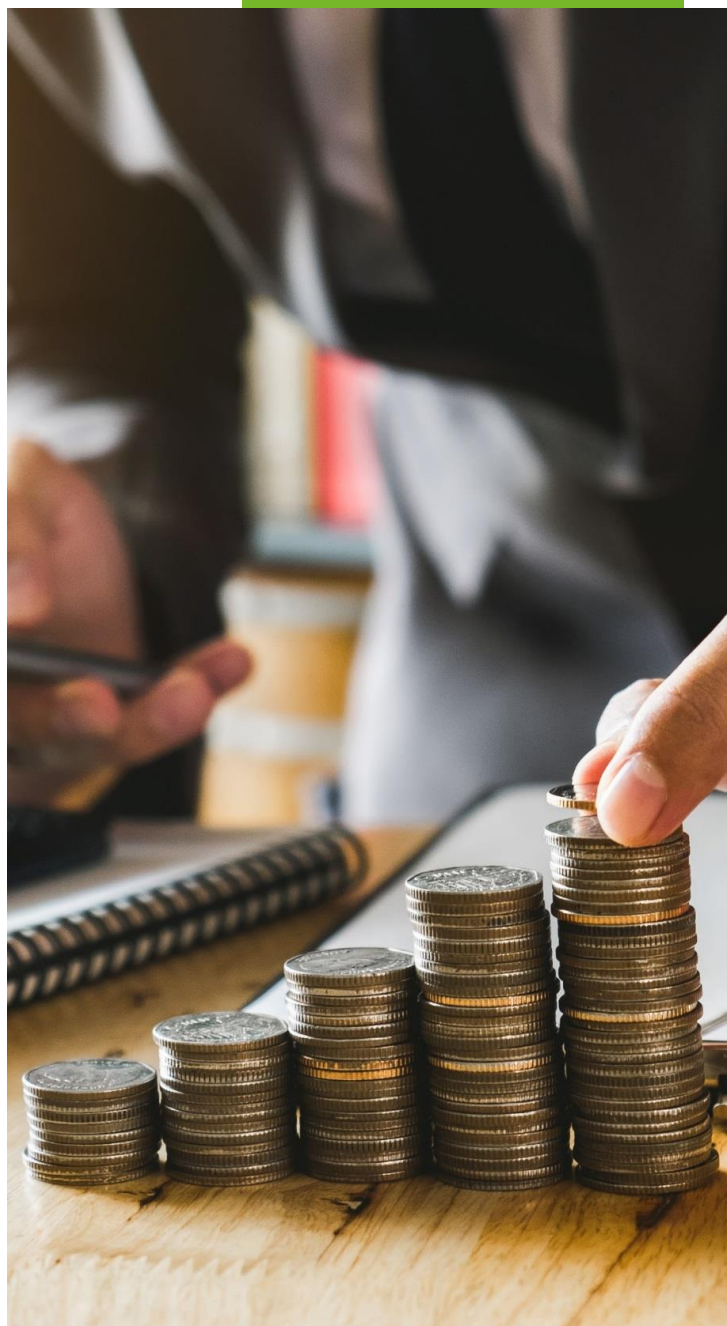
W IV kw. 2019 r. główny akcjonariusz spółki - Voicetel Investments Sp. z o.o. - dokonał w transakcjach pakietowych sprzedaży części posiadanych akcji 7 różnym inwestorom indywidualnym w liczbie łącznej 123.386 akcji, z czego 83.897 akcji trafiło do dotychczasowych akcjonariuszy Spółki. Na skutek przeprowadzonych transakcji, udział Voicetel Investments został w IV kw. Obniżony z 80,1% do 69,1%. Pozyskana ze sprzedaży akcji kwota 1,4 mln zł została wniesiona na finansowanie prac rozwojowych i działalności Voicetel Communications. Obecnie po rejestracji akcji serii E udział Voicetel Investments wynosi 72,80%.



Kwartalne skrótone sprawozdanie finansowe

Informacje o zasadach przyjętych przy sporządzaniu raportu, w tym informacje o zmianach stosowanych zasad (polityki) rachunkowości

Niniejsze Sprawozdanie Finansowe obejmuje okres od 01.10.2019 r. do 31.12.2019 r. oraz analogiczny okres roku poprzedniego. Sprawozdanie obejmuje skonsolidowane wyniki finansowe Voicetel Communications S.A. oraz spółki zależnej Voicetel Development sp. z o.o. w której Spółka jest jedynym udziałowcem (Grupa). Jednostka sporządza rachunek zysków i strat w wariantcie porównawczym, przy założeniu, że Spółka będzie kontynuować swoją działalność oraz nie zamierza oraz nie musi zaprzestać działalności lub znacząco zmniejszyć jej zakresu. Ponadto, załączono informacje wymagane zgodnie z § 5 ust. 2a Załącznika nr 3 do Regulaminu ASO dotyczące jednostkowych danych Spółki.



Zasady rachunkowości

Sprawozdanie finansowe zostało sporządzone zgodnie z wymogami Ustawy z dnia 29 września 1994 roku o rachunkowości.

W sprawozdaniu finansowym jednostka wykazuje zdarzenia gospodarcze zgodnie z ich treścią ekonomiczną.

Wynik finansowy za dany kwartał roku obrotowego obejmuje wszystkie osiągnięte i przypadające na jej rzecz przychody oraz związane z tymi przychodami koszty, zgodnie z zasadami memoriału, współmierności przychodów i kosztów oraz ostrożnej wyceny.

Wartości niematerialne i prawne wycenia się według cen nabycia lub kosztów wytworzenia dla kosztów prac rozwojowych, pomniejszonych o skumulowane odpisy umorzeniowe oraz o odpisy z tytułu trwałej utraty wartości.

Środki trwałe są wyceniane w cenie nabycia lub koszcie wytworzenia po aktualizacji wyceny składników majątku pomniejszonych o skumulowane odpisy umorzeniowe oraz dokonane odpisy aktualizujące ich wartość.

Środki trwałe w budowie wycenia się w wysokości ogółu kosztów pozostających w bezpośrednim związku z ich nabyciem lub wytworzeniem, pomniejszonych o odpisy z tytułu trwałej utraty wartości.

Należności wycenia się w kwocie wymaganej zapłaty, z zachowaniem zasady ostrożnej wyceny (po pomniejszeniu o odpisy aktualizujące).

Środki pieniężne w walucie polskiej wykazuje się w wartości nominalnej.

Kapitały (fundusze własne) ujmuje się w księgach rachunkowych w wartości nominalnej według ich rodzajów i zasad określonych przepisami prawa, statutu lub umowy Spółki.

Kapitał zakładowy wykazuje się w wysokości określonej w umowie lub statucie i wpisanej w Krajowym Rejestrze Sądowym.

Spółka tworzy rezerwy i ustala aktywa z tytułu odroczonego podatku dochodowego. Rezerwy zawiązywane są ponadto w przypadku istnienia pewnych lub o dużym stopniu prawdopodobieństwa przyszłe zobowiązania, których kwotę można w sposób wiarygodny oszacować, a w szczególności na straty z transakcji gospodarczych w toku, w tym z tytułu udzielonych gwarancji, poręczeń, operacji kredytowych, skutków toczącego się postępowania

sądowego lub przed organami administracji skarbowej.

Zobowiązania zostały wycenione na dzień bilansowy w kwocie wymagalnej zapłaty.

Czynne rozliczenia międzyokresowe kosztów dokonywane są w odniesieniu do poniesionych kosztów dotyczących przyszłych okresów sprawozdawczych, w szczególności związanych z trwającymi pracami rozwojowymi. W momencie zakończenia własnego projektu rozwojowego sukcesem nakłady poniesione na projekt jako koszty zakończonych prac rozwojowych przenoszone są do pozycji „wartości niematerialne i prawne” i podlegają amortyzacji liniowej lub jeśli dotyczą produktów do wielokrotnej sprzedaży zostają ujęte w pozycji „wyroby gotowe”, a następnie stopniowo rozliczane w momencie dokonywania sprzedaży zgodnie z wymogami art. 34 ust. 3 ustawy o rachunkowości.

Projekty zaniechane lub zakończone bez osiągnięcia wszystkich zakładanych celów odnoszone są jednorazowo w ciężar kosztów bieżącego okresu sprawozdawczego, pomniejszając wynik finansowy.

Bierne rozliczenia międzyokresowe kosztów dokonywane są w wysokości prawdopodobnych zobowiązań przypadających na bieżący okres sprawozdawczy, wynikających w szczególności:

- ze świadczeń wykonanych na rzecz jednostki przez kontrahentów jednostki, gdy kwotę zobowiązania można oszacować w sposób wiarygodny,
- z obowiązku wykonania, związanych z bieżącą działalnością, przyszłych świadczeń wobec nieznanymi osobami, których kwotę można oszacować, mimo że data powstania zobowiązania nie jest jeszcze znana, w tym z tytułu napraw gwarancyjnych i rękojmi za sprzedane produkty długotrwałego użytku.

Wybrane dane finansowe obejmują najważniejsze pozycje z bilansu na dzień 31.12.2019 r. oraz rachunku zysków i strat za okresy od 01.10.2019 r. do 31.12.2019 r. oraz łącznie od 01.01.2019 r. do 31.12.2019 r.

Porównywalne dane bilansowe prezentowane są na dzień 31.12.2018 r. oraz za okresy od 01.10.2018 r. do 31.12.2018 r. i od 01.01.2018 r. do 31.12.2018 r.

Sprawozdanie skonsolidowane za IV kwartał 2019r. uwzględnia działalność Voicetel Development sp. z o.o. - podmiotu w 100% zależnego od Voicetel Communications S.A. Zdarzenia wynikające z wzajemnych rozliczeń tych podmiotów zostały wyłączone zgodnie z zasadami konsolidacji i pozostają bez wpływu na wyniki finansowe grupy. Raport kwartalny Voicetel Communications S.A. za IV kwartał 2019 roku nie podlegał badaniu ani przeglądowi przez podmiot uprawniony do badania sprawozdań finansowych.

Skonsolidowany rachunek zysków i strat Grupy Emitenta (w złotych)

LP.	Wyszczególnienie	2018-01-01	2019-01-01	2018-10-01	2019-10-01
		2018-12-31	2019-12-31	2018-12-31	2019-12-31
A.	Przychody netto ze sprzedaży i zrównane z nimi, w tym:	23 968 451,30	6 258 470,17	4 876 291,97	284 650,96
-	od jednostek powiązanych				
I.	Przychody netto ze sprzedaży produktów	23 968 451,30	6 258 470,17	4 876 291,97	284 650,96
II.	Zmiana stanu produktów (zwiększenie - wartość dodatnia, zmniejszenie - wartość ujemna)	0,00	0,00	0,00	0,00
III.	Koszt wytworzenia produktów na własne potrzeby jednostki	0,00	0,00	0,00	0,00
IV.	Przychody netto ze sprzedaży towarów i materiałów	0,00	0,00	0,00	0,00
B.	Koszty działalności operacyjnej	1 996 055,73	1 877 670,12	435 450,58	376 553,49
I.	Amortyzacja	818 526,29	812 099,17	202 653,82	203 427,62
II.	Zużycie materiałów i energii	90 149,86	44 812,95	13 501,18	16 073,23
III.	Usługi obce	837 955,95	688 875,25	137 197,66	185 123,73
IV.	Podatki i opłaty, w tym:	31 374,47	9 633,77	7 708,66	4 233,58
-	podatek akcyzowy		0,00		0,00
V.	Wynagrodzenia	96 695,80	206 286,59	32 435,79	(53 448,48)
VI.	Ubezpieczenia społeczne i inne świadczenia, w tym:	39 387,43	51 744,07	12 072,67	6 244,68
-	emerytalne		0,00		0,00
VII.	Pozostałe koszty rodzajowe	81 965,93	64 218,32	29 880,80	14 899,13
VIII.	Wartość sprzedanych towarów i materiałów		0,00		0,00
C.	Zysk (strata) ze sprzedaży (A-B)	21 972 395,57	4 380 800,05	4 440 841,39	(91 902,53)
D.	Pozostałe przychody operacyjne	528,21	14 807,70	486,36	276,90
I.	Zysk z tytułu rozchodu niefinansowych aktywów trwałych		0,00		
II.	Dotacje		0,00		
III.	Aktualizacja wartości aktywów niefinansowych		0,00		
IV.	Inne przychody operacyjne	528,21	14 807,70	486,36	276,90
E.	Pozostałe koszty operacyjne	2 710 541,36	16 355 870,67	1 024,65	14 152 595,40
I.	Strata z tytułu rozchodu niefinansowych aktywów trwałych	0,00	0,00		
II.	Aktualizacja wartości aktywów niefinansowych	2 609 045,00	1 324 381,93		(856 368,50)
III.	Inne koszty operacyjne	101 496,36	15 031 488,74	1 024,65	15 008 963,90
F.	Zysk (strata) z działalności operacyjnej (C+D-E)	19 262 382,42	(11 960 262,92)	4 440 303,10	(14 244 221,03)
G.	Przychody finansowe	29 731,28	34 324,85	7 508,60	7 512,38
I.	Dywidendy i udziały w zyskach, w tym:	0,00	0,00		
a)	od jednostek powiązanych, w tym:	0,00	0,00		
-	w których jednostka posiada zaangażowanie w kapitale	0,00	0,00		
b)	od jednostek pozostałych, w tym:	0,00	0,00		
-	w których jednostka posiada zaangażowanie w kapitale	0,00	0,00		
II.	Odsetki, w tym:	29 731,28	34 305,16	7 508,60	7 492,69
-	od jednostek powiązanych	0,00	0,00		
III.	Zysk z tytułu rozchodu aktywów finansowych, w tym:	0,00	0,00		
-	w jednostkach powiązanych	0,00	0,00		
IV.	Aktualizacja wartości aktywów finansowych	0,00	0,00		
V.	Inne	0,00	19,69		19,69
H.	Koszty finansowe	1 106 905,61	430 122,94	94 432,98	108 553,61
I.	Odsetki, w tym:	383 692,35	400 349,29	93 879,79	101 060,92
-	dla jednostek powiązanych	284 461,24	399 109,50	86 447,43	100 966,54
II.	Strata z tytułu rozchodu aktywów finansowych, w tym:	0,00	0,00		0,00
-	w jednostkach powiązanych	0,00	0,00		0,00
III.	Aktualizacja wartości aktywów finansowych	721 857,03	29 773,65		7 492,69
IV.	Inne	1 356,23	0,00	553,19	0,00
I.	Zysk (strata) brutto (F+G-H)	18 185 208,09	(12 356 061,01)	4 353 378,72	(14 345 262,26)
J.	Podatek dochodowy	4 080 236,77	(718 310,50)	864 353,91	(1 807 324,50)
L.	Zysk (strata) netto (I-J-K)	14 104 971,32	(11 637 750,51)	3 489 024,81	(12 537 937,76)

Skonsolidowany bilans Grupy Emitenta - Aktywa (w złotych) na dzień 31.12.2019 r.

Lp	Wyszczególnienie	2018-12-31	2019-12-31
A.	Aktywa trwałe	45 405 710,40	36 423 998,55
I.	Wartości niematerialne i prawne	3 210 033,78	2 407 483,70
1.	Koszty zakończonych prac rozwojowych	3 202 358,61	2 401 768,99
2.	Wartość firmy	0,00	0,00
3.	Inne wartości niematerialne i prawne	7 675,17	5 714,71
4.	Zaliczki na wartości niematerialne i prawne	0,00	0,00
II.	Rzeczowe aktywa trwałe	26 854,84	21 369,98
1.	Środki trwałe	26 854,84	21 369,98
a)	grunty (w tym prawo użytkowania wieczystego gruntu)	0,00	0,00
b)	budynki, lokale, prawa do lokali i obiekty inżynierii lądowej i wodnej	0,00	0,00
c)	urządzenia techniczne i maszyny	9 834,28	7 790,21
d)	środki transportu	0,00	0,00
e)	inne środki trwałe	17 020,56	13 579,77
2.	Środki trwałe w budowie	0,00	0,00
3.	Zaliczki na środki trwałe w budowie	0,00	0,00
III.	Należności długoterminowe	0,00	0,00
1.	Od jednostek powiązanych	0,00	0,00
2.	Od pozostałych jednostek, w których jednostka posiada zaangażowanie w kapitale	0,00	0,00
3.	Od pozostałych jednostek	0,00	0,00
IV.	Inwestycje długoterminowe	0,00	0,00
1.	Nieruchomości	0,00	0,00
2.	Wartości niematerialne i prawne	0,00	0,00
3.	Długoterminowe aktywa finansowe	0,00	0,00
a)	w jednostkach powiązanych	0,00	0,00
-	udziały lub akcje	0,00	0,00
-	inne papiery wartościowe	0,00	0,00
-	udzielone pożyczki	0,00	0,00
-	inne długoterminowe aktywa finansowe	0,00	0,00
b)	w pozostałych jednostkach, w których jednostka posiada zaangażowanie w kapitale	0,00	0,00
-	udziały lub akcje	0,00	0,00
-	inne papiery wartościowe	0,00	0,00
-	udzielone pożyczki	0,00	0,00
-	inne długoterminowe aktywa finansowe	0,00	0,00
c)	w pozostałych jednostkach	0,00	0,00
-	udziały lub akcje	0,00	0,00
-	inne papiery wartościowe	0,00	0,00
-	udzielone pożyczki	0,00	0,00
-	inne długoterminowe aktywa finansowe	0,00	0,00
4.	Inne inwestycje długoterminowe	0,00	0,00
V.	Długoterminowe rozliczenia międzyokresowe	42 168 821,78	33 995 144,87
1.	Aktywa z tytułu odroczonego podatku dochodowego	627 165,00	577 294,00
2.	Inne rozliczenia międzyokresowe	41 541 656,78	33 417 850,87
B.	Aktywa obrotowe	4 533 435,72	1 265 393,48
I.	Zapasy	17 192,85	24 194,15
1.	Materiały	0,00	0,00
2.	Półprodukty i produkty w toku	0,00	0,00
3.	Produkty gotowe	0,00	0,00
4.	Towary	0,00	0,00
5.	Zaliczki na dostawy i usługi	17 192,85	24 194,15
II.	Należności krótkoterminowe	4 273 467,35	1 079 413,74
1.	Należności od jednostek powiązanych	16,60	0,00
a)	z tytułu dostaw i usług, o okresie spłaty:	16,60	0,00
-	do 12 miesięcy	16,60	0,00
-	powyżej 12 miesięcy	0,00	0,00
b)	inne	0,00	0,00
2.	Należności od pozostałych jednostek, w których jednostka posiada zaangażowanie w kapitale	0,00	0,00
a)	z tytułu dostaw i usług, o okresie spłaty:	0,00	0,00
-	do 12 miesięcy	0,00	0,00
-	powyżej 12 miesięcy	0,00	0,00
b)	inne	0,00	0,00
3.	Należności od pozostałych jednostek	4 273 450,75	1 079 413,74
a)	z tytułu dostaw i usług, o okresie spłaty:	2 668 320,02	668 996,37
-	do 12 miesięcy	2 668 320,02	668 996,37
-	powyżej 12 miesięcy	0,00	0,00
b)	z tytułu podatków, dotacji, ceł, ubezpieczeń społecznych i zdrowotnych oraz innych tytułów publicznoprawnych	1 500 659,57	240 784,37
c)	inne	104 471,16	169 633,00
d)	dochodzone na drodze sądowej	0,00	0,00
III.	Inwestycje krótkoterminowe	117 672,92	153 526,53
1.	Krótkoterminowe aktywa finansowe	117 672,92	153 526,53
a)	w jednostkach powiązanych	0,00	4 033,43
-	udziały lub akcje	0,00	0,00
-	inne papiery wartościowe	0,00	0,00
-	udzielone pożyczki	0,00	4 033,43
-	inne krótkoterminowe aktywa finansowe	0,00	0,00
b)	w pozostałych jednostkach	0,00	0,00
-	udziały lub akcje	0,00	0,00
-	inne papiery wartościowe	0,00	0,00
-	udzielone pożyczki	0,00	0,00
-	inne krótkoterminowe aktywa finansowe	0,00	0,00
c)	środki pieniężne i inne aktywa pieniężne	117 672,92	149 493,10
-	środki pieniężne w kasie i na rachunkach	117 672,92	149 493,10
-	inne środki pieniężne	0,00	0,00
-	inne aktywa pieniężne	0,00	0,00
2.	Inne inwestycje krótkoterminowe	0,00	0,00
IV.	Krótkoterminowe rozliczenia międzyokresowe	125 102,60	8 259,06
C.	Należne wpłaty na kapitał (fundusz) podstawowy	0,00	0,00
D.	Udziały (akcje) własne	0,00	0,00
Aktywa razem		49 939 146,12	37 689 392,03

Skonsolidowany bilans Grupy Emitenta - Pasywa (w złotych) na dzień 31.12.2019 r.

Lp	Wyszczególnienie	2018-12-31	2019-12-31
A.	Kapitał (fundusz) własny	31 307 874,68	28 678 695,17
I.	Kapitał (fundusz) podstawowy	112 001,00	112 001,00
II.	Kapitał (fundusz) zapasowy, w tym:	17 132 903,02	31 237 874,34
-	nadwyżka wartości sprzedaży (wartości emisyjnej) nad wartością nominalną udziałów (akcji)	906 500,00	906 500,00
III.	Kapitał (fundusz) z aktualizacji wyceny, w tym:	0,00	0,00
-	z tytułu aktualizacji wartości godziwej	0,00	0,00
IV.	Pozostałe kapitały (fundusze) rezerwowe, w tym:	0,00	0,00
-	tworzone zgodnie z umową (statutem) spółki	0,00	9 008 571,00
-	na udziały (akcje) własne	0,00	0,00
V.	Zysk (strata) z lat ubiegłych	(42 000,66)	(42 000,66)
VI.	Zysk (strata) netto	14 104 971,32	(11 637 750,51)
VII.	Odpisy z zysku netto w ciągu roku obrotowego (wielkość ujemna)	0,00	0,00
B.	Zobowiązania i rezerwy na zobowiązania	18 631 271,44	9 010 696,86
I.	Rezerwy na zobowiązania	8 494 722,00	7 713 040,50
1.	Rezerwa z tytułu odroczonego podatku dochodowego	8 481 222,00	7 713 040,50
2.	Rezerwa na świadczenia emerytalne i podobne	0,00	0,00
-	długoterminowa	0,00	0,00
-	krótkoterminowa	0,00	0,00
3.	Pozostałe rezerwy	13 500,00	0,00
-	długoterminowe	0,00	0,00
-	krótkoterminowe	13 500,00	0,00
II.	Zobowiązania długoterminowe	3 749 070,86	0,00
1.	Wobec jednostek powiązanych	3 749 070,86	0,00
2.	Wobec pozostałych jednostek, w których jednostka posiada zaangażowanie w kapitale	0,00	0,00
3.	Wobec pozostałych jednostek	0,00	0,00
a)	kredyty i pożyczki	0,00	0,00
b)	z tytułu emisji dłużnych papierów wartościowych	0,00	0,00
c)	inne zobowiązania finansowe	0,00	0,00
d)	zobowiązania wekslowe	0,00	0,00
e)	inne	0,00	0,00
III.	Zobowiązania krótkoterminowe	6 387 478,58	1 297 656,36
1.	Zobowiązania wobec jednostek powiązanych	0,00	745 375,11
a)	z tytułu dostaw i usług, o okresie wymagalności:	0,00	0,00
-	do 12 miesięcy	0,00	0,00
-	powyżej 12 miesięcy	0,00	0,00
b)	inne	0,00	745 375,11
2.	Zobowiązania wobec pozostałych jednostek, w których jednostka posiada zaangażowanie w kapitale	3 690 653,35	0,00
a)	z tytułu dostaw i usług, o okresie wymagalności:	0,00	0,00
-	do 12 miesięcy	0,00	0,00
-	powyżej 12 miesięcy	0,00	0,00
b)	inne	3 690 653,35	0,00
3.	Zobowiązania wobec pozostałych jednostek	2 696 825,23	552 281,25
a)	kredyty i pożyczki	170 302,75	0,00
b)	z tytułu emisji dłużnych papierów wartościowych	0,00	0,00
c)	inne zobowiązania finansowe	0,00	0,00
d)	z tytułu dostaw i usług, o okresie wymagalności:	2 362 955,62	226 569,12
-	do 12 miesięcy	2 362 955,62	226 569,12
-	powyżej 12 miesięcy	0,00	0,00
e)	zaliczki otrzymane na dostawy i usługi	0,00	0,00
f)	zobowiązania wekslowe	0,00	0,00
g)	z tytułu podatków, cel, ubezpieczeń społecznych i zdrowotnych oraz innych tytułów publicznoprawnych	72 474,74	230 647,11
h)	z tytułu wynagrodzeń	90 994,03	94 742,25
i)	inne	98,09	322,77
4.	Fundusze specjalne	0,00	0,00
IV.	Rozliczenia międzyokresowe	0,00	0,00
1.	Ujemna wartość firmy	0,00	0,00
2.	Inne rozliczenia międzyokresowe	0,00	0,00
-	długoterminowe	0,00	0,00
-	krótkoterminowe	0,00	0,00
Pasywa razem		49 939 146,12	37 689 392,03

Skonsolidowany rachunek przepływów pieniężnych Grupy Emitenta (w złotych)

LP.	Wyszczególnienie	2018-01-01 2018-12-31	2019-01-01 2019-12-31	2018-10-01 2018-12-31	2019-10-01 2019-12-31
A.	Przepływy środków pieniężnych z działalności operacyjnej				
I.	Zysk (strata) netto	14 104 971,32	(11 637 750,51)	3 489 024,81	(12 507 937,76)
II.	Korekty razem	7 663 092,67	16 340 615,29	1 015 878,65	12 147 498,23
1.	Amortyzacja	818 526,29	812 099,17	202 653,82	203 427,62
2.	Zyski (straty) z tytułu różnic kursowych				
3.	Odsetki i udziały w zyskach (dywidendy)	254 729,96	400 790,24	78 938,83	102 516,18
4.	Zysk (strata) z działalności inwestycyjnej		14 961 567,97		14 961 567,97
5.	Zmiana stanu rezerw	4 549 810,98	(781 681,50)	1 004 845,98	(2 844 449,40)
6.	Zmiana stanu zapasów	(17 192,85)	(7 001,30)		(6 720,00)
7.	Zmiana stanu należności	166 658,90	2 182 903,20	(1 407 670,16)	(991 643,81)
8.	Zmiana stanu zobowiązań krótkoterminowych, z wyjątkiem pożyczek i kredytów	1 762 708,62	(963 090,82)	1 264 344,81	1 092 359,96
9.	Zmiana stanu rozliczeń międzyokresowych	(594 006,26)	(264 971,67)	(127 234,63)	(369 560,29)
10.	Inne korekty	721 857,03			
III.	Przeływy pieniężne netto z działalności operacyjnej (I+/-II)	21 768 063,99	4 702 864,78	4 504 903,46	(360 439,53)
B.	Przeływy środków pieniężnych z działalności inwestycyjnej				
I.	Wpływy				
1.	Zbycie wartości niematerialnych i prawnych oraz rzeczowych aktywów trwałych				
2.	Zbycie inwestycji w nieruchomości oraz wartości niematerialne i prawne				
3.	Z aktywów finansowych, w tym:				
a)	w jednostkach powiązanych				
b)	w pozostałych jednostkach				
-	zbycie aktywów finansowych				
-	dywidendy i udziały w zyskach				
-	splata udzielonych pożyczek długoterminowych				
-	odsetki				
-	inne wpływy z aktywów finansowych				
4.	Inne wpływy inwestycyjne				
II.	Wydatki	24 864 297,00	6 845 846,92	5 175 884,55	552 581,44
1.	Nabycie wartości niematerialnych i prawnych oraz rzeczowych aktywów trwałych	14 455,30	4 064,23	5 691,06	
2.	Inwestycje w nieruchomości oraz wartości niematerialne i prawne				
3.	Na aktywa finansowe, w tym:		4 033,43		4 033,43
a)	w jednostkach powiązanych		4 033,43		4 033,43
b)	w pozostałych jednostkach				
-	nabycie aktywów finansowych				
-	udzielone pożyczki długoterminowe				
4.	Inne wydatki inwestycyjne	24 849 841,70	6 837 749,26	5 170 193,49	548 548,01
III.	Przeływy pieniężne netto z działalności inwestycyjnej (I-II)	(24 864 297,00)	(6 845 846,92)	(5 175 884,55)	(552 581,44)
C.	Przeływy środków pieniężnych z działalności finansowej				
I.	Wpływy	3 585 975,57	11 183 373,32	785 975,57	9 695 292,39
1.	Wpływy netto z wydania udziałów (emisji akcji) i innych instrumentów kapitałowych oraz dopłat do kapitału		9 008 571,00		9 008 571,00
2.	Kredyty i pożyczki	3 585 975,57	2 174 802,32	785 975,57	686 721,39
3.	Emisja dłużnych papierów wartościowych				
4.	Inne wpływy finansowe				
II.	Wydatki	594 502,24	9 008 571,00	189 624,99	8 731 765,19
1.	Nabycie udziałów (akcji) własnych				
2.	Dywidendy i inne wypłaty na rzecz właścicieli				
3.	Inne niż wypłaty na rzecz właścicieli wydatki z tytułu podziału zysku				
4.	Splata kredytów i pożyczek	553 840,99	8 300 925,72	182 332,97	8 024 119,91
5.	Wykup dłużnych papierów wartościowych				
6.	Z tytułu innych zobowiązań finansowych				
7.	Płatności zobowiązań z tytułu umów leasingu finansowego				
8.	Odsetki	40 661,25	707 645,28	7 292,02	707 645,28
9.	Inne wydatki finansowe				
III.	Przeływy pieniężne netto z działalności finansowej (I-II)	2 991 473,33	2 174 802,32	596 350,58	963 527,20
D.	Przeływy pieniężne netto, razem (A.III+/-B.III+/-C.III)	(104 759,68)	31 820,18	(74 630,51)	50 506,23
E.	Bilansowa zmiana stanu środków pieniężnych, w tym:				
-	zmiana stanu środków pieniężnych z tytułu różnic kursowych				
F.	Środki pieniężne na początek okresu	222 432,60	117 672,92	192 303,43	98 986,87
G.	Środki pieniężne na koniec okresu (F+/-D), w tym:	117 672,92	149 493,10	117 672,92	149 493,10
-	o ograniczonej możliwości dysponowania				

Skonsolidowane zestawienie zmian w kapitale własnym Grupy Emitenta (w złotych)

LP.	Wyszczególnienie	2018-01-01	2019-01-01	2018-10-01	2019-10-01
		2018-12-31	2019-12-31	2018-12-31	2019-12-31
I.	Kapitał (fundusz) własny na początek okresu (BO)	17 202 903,36	31 307 874,68	25 905 841,05	32 911 830,30
-	zmiany przyjętych zasad (polityki) rachunkowości				
-	korekty błędów				
Ia.	Kapitał (fundusz) własny na początek okresu (BO), po korektach	17 202 903,36	31 307 874,68	25 905 841,05	32 911 830,30
II.	Kapitał (fundusz) własny na koniec okresu (BZ)	31 307 874,68	28 678 695,17	31 307 874,68	28 678 695,17
III.	Kapitał (fundusz) własny , po uwzględnieniu proponowanego podziału zysku (pokrycia straty)	31 307 874,68	28 678 695,17	31 307 874,68	28 678 695,17

Jednostkowy rachunek zysków i strat Emitenta (w złotych) -wybrane dane

LP.	Wyszczególnienie	2018-01-01 2018-12-31	2019-01-01 2019-12-31	2018-10-01 2018-12-31	2019-10-01 2019-12-31
1	2	3			
A.	Przychody netto ze sprzedaży i zrównane z nimi, w tym:	23 968 451,30	6 474 415,96	4 876 291,97	500 596,75
I.	Przychody netto ze sprzedaży produktów	23 968 451,30	6 474 415,96	4 876 291,97	500 596,75
II.	Zmiana stanu produktów (zwiększenie – wartość dodatnia, zmniejszenie – wartość ujemna)	0,00	0,00	0,00	0,00
III.	Koszt wytworzenia produktów na własne potrzeby jednostki	0,00	0,00	0,00	0,00
IV.	Przychody netto ze sprzedaży towarów i materiałów	0,00	0,00	0,00	0,00
B.	Koszty działalności operacyjnej	1 996 055,73	1 877 104,79	435 450,58	375 988,16
I.	Amortyzacja	818 526,29	812 099,17	202 653,82	203 427,62
II.	Zużycie materiałów i energii	90 149,86	44 812,95	13 501,18	16 073,23
III.	Usługi obce	837 955,95	688 603,25	137 197,66	184 851,73
IV.	Podatki i opłaty, w tym:	31 374,47	9 633,77	7 708,66	4 233,58
V.	Wynagrodzenia	96 695,80	206 286,59	32 435,79	(53 448,48)
VI.	Ubezpieczenia społeczne i inne świadczenia, w tym:	39 387,43	51 744,07	12 072,67	6 244,68
VII.	Pozostałe koszty rodzajowe	81 965,93	63 924,99	29 880,80	14 605,80
VIII.	Wartość sprzedanych towarów i materiałów	0,00	0,00	0,00	0,00
C.	Zysk (strata) ze sprzedaży (A–B)	21 972 395,57	4 597 311,17	4 440 841,39	124 608,59
D.	Pozostałe przychody operacyjne	528,21	871 175,80	486,36	856 645,00
I.	Zysk z tytułu rozchodu niefinansowych aktywów trwałych	0,00	0,00	0,00	0,00
II.	Dotacje	0,00	0,00	0,00	0,00
III.	Aktualizacja wartości aktywów niefinansowych	0,00	856 368,50	0,00	856 368,50
IV.	Inne przychody operacyjne	528,21	14 807,30	486,36	276,50
E.	Pozostałe koszty operacyjne	2 710 541,36	17 212 238,75	1 024,65	15 008 963,48
I.	Strata z tytułu rozchodu niefinansowych aktywów trwałych	0,00	0,00	0,00	0,00
II.	Aktualizacja wartości aktywów niefinansowych	2 609 045,00	2 180 750,43	0,00	0,00
III.	Inne koszty operacyjne	101 496,36	15 031 488,32	1 024,65	15 008 963,48
F.	Zysk (strata) z działalności operacyjnej (C+D-E)	19 262 382,42	(11 743 751,78)	4 440 303,10	(14 027 709,89)
G.	Przychody finansowe	29 731,28	34 324,85	7 508,60	7 512,38
I.	Dywidendy i udziały w zyskach, w tym:	0,00	0,00	0,00	0,00
II.	Odsetki, w tym:	29 731,28	34 305,16	7 508,60	7 492,69
III.	Zysk z tytułu rozchodu aktywów finansowych, w tym:	0,00	0,00	0,00	0,00
IV.	Aktualizacja wartości aktywów finansowych	0,00	0,00	0,00	0,00
V.	Inne	0,00	19,69	0,00	19,69
H.	Koszty finansowe	1 106 905,61	430 563,89	94 432,98	108 994,56
I.	Odsetki, w tym:	383 692,35	400 790,24	93 879,79	101 501,87
II.	Strata z tytułu rozchodu aktywów finansowych, w tym:	0,00	0,00	0,00	0,00
III.	Aktualizacja wartości aktywów finansowych	721 857,03	29 773,65	0,00	7 492,69
IV.	Inne	1 356,23	0,00	553,19	0,00
I.	Zysk (strata) brutto (F+G-H)	18 185 208,09	(12 139 990,82)	4 353 378,72	(14 129 192,07)
J.	Podatek dochodowy	4 080 236,77	(718 310,50)	864 353,91	(1 807 324,50)
L.	Zysk (strata) netto (I-J-K)	14 104 971,32	(11 421 680,32)	3 489 024,81	(12 321 867,57)

Jednostkowy bilans Emitenta - na dzień 31.12.2019 r. - wybrane dane

Aktywa

Lp	Wyszczególnienie	31.12.2018	31.12.2019
A.	Aktywa trwałe	45 405 710,40	36 428 985,75
I.	Wartości niematerialne i prawne	3 210 033,78	2 407 483,70
II.	Rzeczowe aktywa trwałe	26 854,84	21 369,98
III.	Należności długoterminowe	0,00	0,00
IV.	Inwestycje długoterminowe	0,00	5 000,00
V.	Długoterminowe rozliczenia międzyokresowe	42 168 821,78	33 995 132,07
B.	Aktywa obrotowe	4 533 435,72	1 522 350,73
I.	Zapasy	17 192,85	24 194,15
II.	Należności krótkoterminowe	4 273 467,35	1 393 387,45
III.	Inwestycje krótkoterminowe	117 672,92	96 586,87
IV.	Krótkoterminowe rozliczenia międzyokresowe	125 102,60	8 182,26
C.	Należne wpłaty na kapitał (fundusz) podstawowy	0,00	0,00
D.	Udziały (akcje) własne	0,00	0,00
Aktywa razem		49 939 146,12	37 951 336,48

Pasywa

Lp	Wyszczególnienie	31.12.2018	31.12.2019
A.	Kapitał (fundusz) własny	31 307 874,68	28 894 765,36
I.	Kapitał (fundusz) podstawowy	112 001,00	112 001,00
II.	Kapitał (fundusz) zapasowy, w tym:	17 132 903,02	31 237 874,34
III.	Kapitał (fundusz) z aktualizacji wyceny ,w tym:	0,00	0,00
IV.	Pozostałe kapitały (fundusze) rezerwowe , w tym:	0,00	9 008 571,00
V.	Zysk (strata) z lat ubiegłych	(42 000,66)	(42 000,66)
VI.	Zysk (strata) netto	14 104 971,32	(11 421 680,32)
VII.	Odpisy z zysku netto w ciągu roku obrotowego (wielkość ujemna)	0,00	0,00
B.	Zobowiązania i rezerwy na zobowiązania	18 631 271,44	9 056 571,12
I.	Rezerwy na zobowiązania	8 494 722,00	7 713 040,50
II.	Zobowiązania długoterminowe	3 749 070,86	0,00
III.	Zobowiązania krótkoterminowe	6 387 478,58	1 343 530,62
IV.	Rozliczenia międzyokresowe	0,00	0,00
Pasywa razem		49 939 146,12	37 951 336,48

Jednostkowy rachunek przepływów pieniężnych Emitenta (w złotych) - wybrane dane

LP.	Wyszczególnienie	2018-01-01 2018-12-31	2019-01-01 2019-12-31	2018-10-01 2018-12-31	2019-10-01 2019-12-31
A.	Przepływy środków pieniężnych z działalności operacyjnej				
I.	Zysk (strata) netto	14 104 971,32	(11 421 680,32)	3 489 024,81	(12 321 867,57)
II.	Korekty razem	7 663 092,67	16 456 054,75	1 015 878,65	12 292 937,69
III.	Przepływy pieniężne netto z działalności operacyjnej (I+/-II)	21 768 063,99	5 034 374,43	4 504 903,46	(28 929,88)
B.	Przepływy środków pieniężnych z działalności inwestycyjnej				
I.	Wpływy				
II.	Wydatki	24 864 297,00	6 846 813,49	5 175 884,55	553 548,01
III.	Przepływy pieniężne netto z działalności inwestycyjnej (I-II)	(24 864 297,00)	(6 846 813,49)	(5 175 884,55)	(553 548,01)
C.	Przepływy środków pieniężnych z działalności finansowej				
I.	Wpływy	3 585 975,57	11 230 054,88	785 975,57	9 741 973,95
II.	Wydatki	594 502,24	9 438 701,87	189 624,99	9 161 896,06
III.	Przepływy pieniężne netto z działalności finansowej (I-II)	2 991 473,33	1 791 353,01	596 350,58	580 077,89
D.	Przepływy pieniężne netto, razem (A.III+/-B.III+/-C.III)	(104 759,68)	(21 086,05)	(74 630,51)	(2 400,00)
E.	Bilansowa zmiana stanu środków pieniężnych	(104 759,68)	(21 086,05)	(74 630,51)	(2 400,00)
F.	Środki pieniężne na początek okresu	222 432,60	117 672,92	192 303,43	98 986,87
G.	Środki pieniężne na koniec okresu (F+/-D), w tym:	117 672,92	96 586,87	117 672,92	96 586,87

Jednostkowe zestawienie zmian w kapitale własnym Emitenta (w złotych) -wybrane dane

LP.	Wyszczególnienie	2018-01-01 2018-12-31	2019-01-01 2019-12-31	2018-10-01 2018-12-31	2019-10-01 2019-12-31
I.	Kapitał (fundusz) własny na początek okresu (BO)	17 202 903,36	31 307 874,68	25 905 841,05	32 911 830,30
Ia.	Kapitał (fundusz) własny na początek okresu (BO), po korektach	17 202 903,36	31 307 874,68	25 905 841,05	32 911 830,30
II.	Kapitał (fundusz) własny na koniec okresu (BZ)	31 307 874,68	28 894 765,36	31 307 874,68	28 894 765,36
III.	Kapitał (fundusz) własny, po uwzględnieniu proponowanego podziału zysku (pokrycia straty)	31 307 874,68	28 894 765,36	31 307 874,68	28 894 765,36

Komentarz do bieżącej sytuacji finansowej

Wyjaśnienie przyczyn istotnych zmian w kluczowych pozycjach rachunku wyników oraz bilansu.



W bieżącym okresie sprawozdawczym Grupa odnotowała kilka istotnych zdarzeń prowadzących do zmiany struktury bilansu i rachunku wyników w porównaniu z poprzednim kwartałem. Grupa ponownie odnotowała stratę, zarówno na poziomie operacyjnym jak i wyniku netto. Główną przyczyną tak dużej straty było dokonanie odpisu związanego z zakończonym projektem rozwojowym.

Zgodnie z zapowiedziami przedstawionymi w raporcie za II kwartał po zakończeniu uczestnictwa Voicetel w zewnętrznych projektach rozwojowych, opierających się na wzajemnych świadczeniach o cechach zbliżonym do umów barterowych, przychody Grupy pozostają na znacząco niższym poziomie niż w analogicznym okresie roku poprzedniego, jednak wzrosły istotnie w stosunku do poprzedniego kwartału b.r. W kolejnych kwartałach Zarząd oczekuje systematycznego wzrostu przychodów.

Z transakcji o charakterze zbliżonym do umów barterowych Grupa wykazała w IV kwartale 2019 r. kwotę 45.000 zł, identycznie jak w poprzednim kwartale. Łączna wartość tego typu umów w 2019r. Wyniosła 5,643.000 zł. Na dzień publikacji niniejszego raportu wszystkie umowy o charakterze zbliżonym do umów barterowych zostały wygaszone.

Struktura kosztów bieżących pozostawała stabilna w porównaniu do poprzedniego kwartału, za wyjątkiem kosztów wynagrodzeń. W ujęciu rocznym nastąpiło przesunięcie pomiędzy kosztami usług obcych a wynagrodzeniami. Ponieważ Grupa stara się większą część prac wykonywać we własnym zakresie, koszty wynagrodzeń i narzutów zwiększyły się, natomiast koszty usług obcych uległy ograniczeniu w porównaniu z 2018r.

W IV kwartale 2019r. dokonano aktualizacji rozliczeń związanych z odroczonym podatkiem dochodowym, czego skutkiem jest wykazanie pozostałych przychodów operacyjnych na kwotę 856.368,50 zł oraz zmniejszenie stosownej rezerwy po stronie pasywów. Nadal istotną pozycję stanowiły koszty finansowe związane z finansowaniem dłużnym – konwersja długu na kapitały własne, która miała miejsce w końcu roku, pozwoli poprawić wynik finansowy w przyszłości o ok. 100 tysięcy zł. w ujęciu kwartalnym.

Po stronie aktywów Grupa zanotowała jedną bardzo ważną zmianę wpływającą również na wynik finansowy. W omawianym okresie w związku z zakończeniem dużego projektu rozwojowego dokonano odpisu na kwotę 14.961.567,97 zł, co doprowadziło do znaczącego obniżenia się pozycji długoterminowych rozliczeń międzyokresowych i wygenerowania dużej straty w ramach pozostałej działalności operacyjnej. Należy podkreślić, że odpis ten ma charakter niegotówkowy.

Po stronie pasywów, największa zmiana związana jest z realizacją uchwały NWZA w zakresie podwyższenia kapitału w związku z konwersją zadłużenia. Do czasu rejestracji podwyższenia kapitału kwota 9.008.571 zł ujęta będzie w pozycji „Pozostałe kapitały rezerwowe tworzone zgodnie z umową spółki”. Po rejestracji zmian przez sąd rejestrowy kwota ta zostanie rozbita na dwie części: pierwsza w kwocie 20.999 zł powiększy kapitał podstawowy natomiast pozostała część tj. 8.987.572 zł powiększy kapitał zapasowy Spółki w pozycji „nadwyżka wartości sprzedaży (wartości emisyjnej) nad wartością nominalną udziałów (akcji)”.

Konsekwencją konwersji jest znaczący spadek zadłużenia Spółki i całej Grupy. Wartość zobowiązań w Grupie zmniejszyła się o 86,4% w stosunku do minionego kwartału. Łączna wartość zobowiązań Grupy na dzień 31.12.2019r. nie przekraczała 3,5% sumy bilansowej, z czego 745.375,11 zł to zobowiązanie wobec głównego akcjonariusza – Voicetel Investments z tytułu udzielonych pożyczek.

W IV kwartale ustabilizowała się również płynność Grupy. Wskaźnik szybkiej płynności, obrazujący zdolność Grupy do regulowania zobowiązań wymagalnych w ciągu najbliższych 12 miesięcy za pomocą aktywów o wysokiej płynności na dzień 31.12.2019r. wyniósł 95% i pozostaje na zadowalającym poziomie.





**Informacja na
temat
aktywności
Emitenta w
zakresie
inicjatyw
nastawionych
na
wprowadzenie
rozwiązań
innowacyjnych**

Voicetel stale dąży do rozwijania swoich innowacyjnych rozwiązań – nie tylko w zakresie rozbudowy funkcjonalności Brilliance ale także udostępnienia narzędzi, które zapewnią zarówno Spółce jak i Klientom wykorzystanie pełni możliwości technologii Voicetel oraz maksimum informacji o realizowanych kampaniach.

W najbliższym czasie Spółka zapozna swoich Klientów z pierwszymi efektami prac realizowanymi w IV kwartale 2019 roku nad Voice Intelligence Suite (VIS), które umożliwią będzie samodzielną konfigurację rozwiązania dialogowego, a w pierwszym etapie – szczegółowy monitoring i analizę pełnego procesu obsługi bazy leadów; począwszy od statusów technicznych, po statusy biznesowe i szczegóły rozliczeń a także heurystyka i odsłuch rozmów, zgłaszanie feedbacku klienta i kompleksowe raportowanie.

Ponadto Voicetel opracował prototyp rozwiązania VEE umożliwiającego szybkie, samodzielne uruchomienie kampanii, w ramach prekonfigurowanych standardów za pomocą intuicyjnego serwisu internetowego. W swoich założeniach VEE służyć ma nie tylko firmom posiadającym potrzebę incydentalnej realizacji połączeń wychodzących, ale także tym, dla których komunikacja telefoniczna z klientami jest istotą działalności biznesowej. Przeprowadzona analiza rynku wykazała wysokie zapotrzebowanie na automatyzację czterech najpopularniejszych procesów:

- miękkiej windykacji
- badania satysfakcji
- potwierdzania terminów
- badania zainteresowania

Spółka prowadziła również prace nad udoskonaleniem Technologii Brilliance™, których rezultatem w omawianym kwartale jest możliwość przeprowadzenia wieloaspektowej identyfikacji intencji w wypowiedziach użytkowników.

Potrzeba zwiększenia kontroli nad podejmowanymi decyzjami dotyczącymi rozbudowy platformy Esense oraz pewności co do ich biznesowego uzasadnienia, zaowocowały intensywnymi pracami nad zoptymalizowaniem dystrybucji dostępnych kanałów obsługi automatycznej. Esense w nowej konfiguracji oraz o zwiększonej przepustowości, umożliwi realizowanie nawet do 300% więcej połączeń.



Kontakt ze Spółką

Siedziba Spółki w Warszawie

Voicetel Communications S.A.

ul. Grzybowska 87
00-844 Warszawa
tel. +48 (22) 250 14 76
fax: +48 (22) 203 41 54
email: biuro@voicetel.pl

Biuro Voicetel w Gdańsku

Voicetel Communications S.A.

ul. Kołobrzeska 12
80-394 Gdańsk
tel. +48 (58) 344 37 73
fax: +48 (58) 350 90 07
email: biuro@voicetel.pl

Administracja

Emilia Wajs

Administration Director
emilia.wajs@voicetel.pl
+48 882 019 164

Relacje Inwestorskie

Krzysztof Płachta

Head of the Supervisory Board
krzysztof.plachta@voicetel.pl
+48 604 554 654

Kontakt dla mediów

Natalia Chruściel

Marketing and Media Manager
natalia.chrusciel@voicetel.pl
+48 508 319 650

Social Media

Serwis korporacyjny

voicetel.pl

Facebook

facebook.com/voicetel

LinkedIn

linkedin.com/company/voicetelvoi

Twitter

twitter.com/voicetelvoi

YouTube

voicetel.tv

Instagram

instagram.com/voicetel_communications

