



SPRAWOZDANIE ZARZĄDU GRUPY KAPITAŁOWEJ PEPEES

za pierwsze półrocze zakończone dnia 30 czerwca 2023 roku

INDEKS DO SPRAWOZDANIA ZARZĄDU Z DZIAŁANOŚCI GRUPY KAPITAŁOWEJ

I.	CHARAKTERYSTYKA GRUPY KAPITAŁOWEJ PEPEES	4
1.	Struktura Grupy Kapitałowej PEPEES.....	4
1.1.	Przedsiębiorstwo Przemysłu Spożywczego „PEPEES” S.A. w Łomży - Jednostka Dominująca.....	5
1.2.	Zakłady Przemysłu Ziemniaczanego „LUBLIN” Spółka z ograniczoną odpowiedzialnością z siedzibą w Lublinie - jednostka zależna.....	7
1.3.	Pepees Inwestycje Spółka z ograniczoną odpowiedzialnością z siedzibą w Łomży - jednostka zależna.....	8
1.4.	Przedsiębiorstwo Przemysłu Ziemniaczanego „BRONISŁAW” Spółka Akcyjna w Bronisławiu - jednostka zależna.....	8
1.5.	Gospodarstwo Rolne Ponary Spółka z ograniczoną odpowiedzialnością z siedzibą w Łomży - jednostka zależna.....	9
2.	Działalność spółek wchodzących w skład Grupy Kapitałowej PEPEES.....	10
3.	Zmiany w organizacji Grupy Kapitałowej PEPEES.....	10
II.	CHARAKTERYSTYKA DZIAŁALNOŚCI GRUPY KAPITAŁOWEJ PEPEES	10
1.	Charakterystyka rynku działalności.....	10
2.	Informacje o podstawowych produktach, towarach i usługach, będących przedmiotem sprzedaży w Grupie.....	11
3.	Wielkość i struktura sprzedaży.....	14
4.	Informacje o krajowych i zagranicznych rynkach zbytu.....	15
4.1.	Sprzedaż krajowa wg struktury branżowej i geograficznej.....	16
4.2.	Sprzedaż eksportowa i wewnątrzspółnotowa.....	16
5.	Informacje o źródłach zaopatrzenia w materiały do produkcji, towary i usługi.....	17
6.	Informacje o umowach znaczących dla działalności gospodarczej Grupy Kapitałowej.....	17
6.1.	Umowy gospodarcze.....	17
6.2.	Umowy kredytowe.....	18
6.3.	Umowy pożyczki.....	18
6.4.	Umowy leasingu zawarte w I półroczu 2023 r.....	18
6.6.	Umowy pomiędzy Akcjonariuszami.....	18
7.	Informacje o powiązaniach organizacyjnych lub kapitałowych Emitenta z innymi podmiotami oraz określenie jego głównych inwestycji krajowych i zagranicznych.....	19
8.	Opis transakcji z podmiotami powiązanymi.....	20
9.	Informacje o zaciągniętych kredytach i pożyczkach.....	20
11.	Pozycje pozabilansowe w Grupie Kapitałowej PEPEES.....	23
12.	Opis wykorzystania wpływów z emisji akcji bądź nabycie akcji własnych.....	23
13.	Objaśnienie różnic pomiędzy wynikami finansowymi wykazanymi w raporcie, a wcześniej publikowanymi prognozami wyników za dany rok.....	24
14.	Ocena zarządzania zasobami finansowymi.....	24
15.	Informacja o instrumentach finansowych w zakresie ryzyka oraz celach i metodach zarządzania ryzykiem finansowym.....	24
16.	Informacja o zrealizowanych inwestycjach oraz zamierzenia inwestycyjne.....	25
17.	Informacja dotycząca zagadnień środowiska naturalnego.....	25
18.	Informacja o zatrudnieniu w Grupie.....	26
19.	Ważniejsze osiągnięcia w dziedzinie badań i rozwoju.....	26
20.	Nietypowe zdarzenia mające istotny wpływ na wynik z działalności gospodarczej Grupy w I półroczu 2023 roku.....	26
21.	Korekty błędów poprzednich okresów i zmiany zasad rachunkowości.....	26

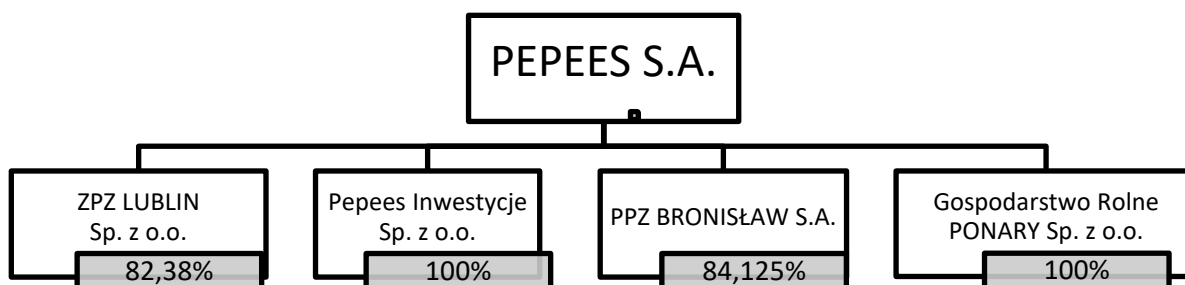
*Sprawozdanie Zarządu z działalności Grupy Kapitałowej
za okres 6 miesięcy zakończony dnia 30 czerwca 2023 roku
(dane w tys. PLN)*

22.	Zestawienie zmian w stanie posiadania akcji Emitenta lub uprawnień do nich przez osoby zarządzające i nadzorujące Emitenta	26
23.	Notowania Spółki Dominującej w I półroczu 2023 roku	27
24.	Informacje o znanych Emitentowi umowach, w wyniku, których mogą w przyszłości nastąpić zmiany w proporcjach posiadanych akcji przez dotychczasowych akcjonariuszy	27
25.	Wskazanie posiadaczy wszelkich papierów wartościowych, które dają specjalne uprawnienia kontrolne w stosunku do Emitenta wraz z opisem tych uprawnień	27
26.	Informacja o systemie kontroli programów akcji pracowniczych	27
27.	Wskazanie wszelkich ograniczeń dotyczących przenoszenia prawa własności papierów własnościowych Emitenta oraz wszelkich ograniczeń w zakresie wykonywania prawa głosu przypadających na akcje Emitenta	28
28.	Podsumowanie działalności w okresie sprawozdawczym	28
29.	Zwięzły opis istotnych dokonań lub niepowodzeń Grupy Kapitałowej PEPEES, w okresie pierwszego półrocza 2023 roku wraz z wykazem najważniejszych zdarzeń ich dotyczących	29
30.	Inne informacje, które zdaniem Grupy Kapitałowej są istotne dla oceny jej sytuacji kadrowej, majątkowej, finansowej, wyniku finansowego i ich zmian, oraz informacje, które są istotne dla oceny możliwości realizacji zobowiązań przez Grupę	29
31.	Wskazanie czynników, które w ocenie Emitenta i Grupy będą miały wpływ na osiągnięte przez nich wyniki w perspektywie co najmniej kolejnego półrocza	29
32.	Informacja o podmiocie uprawnionym do badania i przeglądu sprawozdań finansowych Emitenta ..	29
33.	Informacja nt. postępowań przed sądem, organem właściwym dla postępowania arbitrażowego lub organem administracji publicznej	30
III.	SYTUACJA MAJĄTKOWA I FINANSOWA	32
1.	Sytuacja majątkowa Grupy Kapitałowej	32
2.	Źródła finansowania Grupy Kapitałowej	33
3.	Wyniki finansowe Grupy Kapitałowej	34
4.	Przepływy środków pieniężnych	35
5.	Wskaźniki ekonomiczne	35
IV.	ROZWÓJ EMITENTA ORAZ GRUPY KAPITAŁOWEJ	37
1.	Opis podstawowych ryzyk i zagrożeń oraz charakterystyka zewnętrznych i wewnętrznych czynników istotnych dla rozwoju Jednostki Dominującej oraz Grupy Kapitałowej PEPEES	37
1.1.	Ryzyka i zagrożenia	37
1.2.	Czynniki zewnętrzne decydujące o powodzeniu rozwoju Emitenta oraz Grupy	39
1.3.	Czynniki wewnętrzne decydujące o powodzeniu rozwoju Emitenta oraz Grupy	39
2.	Perspektywy rozwoju Emitenta oraz Grupy	39
3.	Strategia rozwoju Spółki i Grupy Kapitałowej PEPEES	40
4.	Charakterystyka polityki w zakresie kierunków rozwoju Grupy Kapitałowej Emitenta	41
V.	OŚWIADCZENIE ZARZĄDU	42

I. CHARAKTERYSTYKA GRUPY KAPITAŁOWEJ PEPEES

1. Struktura Grupy Kapitałowej PEPEES

Przedsiębiorstwo Przemysłu Spożywczego "PEPEES" Spółka Akcyjna jest Spółką Dominującą Grupy Kapitałowej PEPEES. W dniu 30 czerwca 2023 roku w skład Grupy Kapitałowej PEPEES (dalej również: „Grupa”) wchodziły następujące podmioty zależne:



W Skonsolidowanym Raporcie Półrocznym Grupy Kapitałowej PEPEES za okres pierwszego półrocza zakończony dnia 30 czerwca 2023 roku, poza Przedsiębiorstwem Przemysłu Spożywczego „PEPEES” S.A. objęto konsolidacją następujące podmioty powiązane:

Nazwa	Siedziba	Przedmiot działalności	Sąd Rejestrowy	Udział Emitenta w kapitale (%)	Udział w całkowitej liczbie głosów (%)
ZPZ LUBLIN Sp. z o.o.	Lublin	Produkcja i sprzedaż syropu ziemniaczanego oraz suszu ziemniaczanego, przetwórstwo owoców i warzyw	Sąd Rejonowy w Lublinie XI Wydział Gospodarczy KRS	82,38	82,38
Pepees Inwestycje Sp. z o.o.	Łomża	Kupno i sprzedaż nieruchomości na własny rachunek	Sąd Rejonowy w Białymstoku XII Wydział Gospodarczy KRS	100	100
PPZ BRONISŁAW S.A.	Bronisław	Wytwarzanie skrobi i produktów skrobiowych	Sąd Rejonowy w Bydgoszczy XIII Wydział Gospodarczy KRS	84,125	84,125
Gospodarstwo Rolne Ponary Sp. z o.o.	Łomża	Uprawy rolne połączone z chowem i hodowlą zwierząt	Sąd Rejonowy w Białymstoku XII Wydział Gospodarczy	100	100

Wszystkie spółki zależne zostały objęte konsolidacją metodą pełną.

W okresie sprawozdawczym nie było zmian w strukturze Grupy Kapitałowej Emitenta.

1.1. Przedsiębiorstwo Przemysłu Spożywczego „PEPEES” S.A. w Łomży - Jednostka Dominująca

1.1.1. Podstawowe informacje o Spółce Dominującej

Spółka Dominująca działa pod nazwą: Przedsiębiorstwo Przemysłu Spożywczego „PEPEES” S.A. (dalej: „Spółka Dominująca”, „Jednostka Dominująca”, „Emitent”). Siedzibą jej jest Łomża, ul. Poznańska 121.

Działalność prowadzona jest w formie spółki akcyjnej, zawiązanej aktem notarialnym w dniu 21 czerwca 1994 roku przed notariuszem Pawłem Błaszczukiem w Warszawie (Repertorium Nr A 14126/94).

Spółka jest wpisana do rejestru przedsiębiorców prowadzonego przez Sąd Rejonowy w Białymstoku XII Wydział Gospodarczy Krajowego Rejestru Sądowego w Białymstoku pod numerem KRS 000038455.

Spółka posiada numer identyfikacji podatkowej NIP: 7181005512 nadany przez Urząd Skarbowy w Łomży w dniu 20 stycznia 2000 roku.

Urząd statystyczny nadał Spółce REGON o numerze: 450096365.

Firma działa na podstawie przepisów Kodeksu spółek handlowych. Jest przedsiębiorstwem jednozakładowym - nie posiada oddziałów.

PEPEES S.A. z siedzibą w Łomży to jeden z największych zakładów przetwórstwa ziemniaka skrobiowego w Polsce i jedyny krajowy producent glukozy krystalicznej. Dzięki wdrożonemu i certyfikowanemu od roku 2007 zintegrowanemu systemowi zarządzania zapewniona jest wysoka jakość i pełne bezpieczeństwo zdrowotne produkowanych wyrobów. Produkty Spółki są szeroko wykorzystywane w przemyśle spożywczym, farmaceutycznym, paszowym, chemicznym, włókienniczym czy papierniczym.

Według statutu Spółki przedmiotem jej działalności jest:

- ✓ przetwórstwo ziemniaków,
- ✓ wytwarzanie skrobi i produktów skrobiowych,
- ✓ działalność usługowa związana z przetwórstwem i konserwowaniem warzyw i owoców,
- ✓ produkcja soków z owoców i warzyw.

W okresie sprawozdawczym prowadzono działalność w zakresie wytwarzania skrobi i produktów skrobiowych.

Kapitał zakładowy Spółki według stanu na dzień 30 czerwca 2023 r. oraz na dzień sporządzenia niniejszego raportu wynosił 5.700 tys. PLN i dzielił się na 95.000 tys. akcji zwykłych na okaziciela o wartości nominalnej 0,06 PLN każda.

Według stanu na dzień zatwierdzenia niniejszego raportu okresowego struktura akcjonariatu Spółki przedstawiała się następująco:

AKCJONARIAT	Liczba akcji [szt.]	Udział w kapitale %	Liczba głosów	Udział w ogólnej liczbie głosów na WZA %
Epsilon Fundusz Inwestycyjny Zamknięty Aktywów Niepublicznych*	27 759 032	29,22 %	6 356 799	6,69 %
Michał Skotnicki**	21 443 105	22,57%	21 443 105	22,57%
Maksymilian Maciej Skotnicki**	20 423 531	21,50%	20 423 531	21,50%
Pozostali	25 374 332	26,71%	25 374 332	26,71%

* W związku z niedopełnieniem obowiązków notyfikacyjnych o nabyciu znacznych pakietów akcji, wynikających z ustawy z dnia 29 lipca 2005 r. o ofercie publicznej i warunkach wprowadzania instrumentów finansowych do zorganizowanego systemu obrotu oraz o spółkach publicznych, EPSILON Fundusz Inwestycyjny Zamknięty Aktywów Niepublicznych, posiadający - zgodnie z informacjami znajdującymi się w posiadaniu Spółki - 27.759.032 akcje Spółki, utracił i nie może wykonywać prawa głosu z 21.402.233 akcji. Zarząd Spółki wniósł w związku z tym pozew o ustalenie do Sądu Okręgowego w Białymstoku. Epsilon FIZ AN zajmuje stanowisko odmienne, utrzymując, że przysługuje mu prawo głosu z 27.759.032 akcji stanowiących 29,22% ogólnej liczby głosów na WZA. Do sprawy przystąpił Przewodniczący Komisji Nadzoru Finansowego przedstawiając stanowisko w dniu 24 lipca 2019 r. Spółka informowała o sprawie w raportach bieżących nr 13/2019, 14- 23/2019 i 30/2019. W dniu 21 kwietnia 2023 r. Sąd Okręgowy w Białymstoku wydał wyrok, w którym ustalił, że EPSILON Fundusz Inwestycyjny Zamknięty Aktywów Niepublicznych z siedzibą w Warszawie utracił i nie może wykonywać prawa głosu z 21.402.233 akcji zwykłych na okaziciela. Orzeczenie to nie jest prawomocne, o czym Spółka informowała raportem bieżącym nr 7/2023.

** Panowie Maksymilian Maciej Skotnicki oraz Michał Skotnicki są osobami, o których mowa w art. 87 ust. 4 pkt 1 ustawy z dnia 29 lipca 2005 roku o ofercie publicznej i warunkach wprowadzania instrumentów finansowych do zorganizowanego systemu obrotu oraz o spółkach publicznych i tym samym łączny stan posiadania ww. osób obejmuje 41.866.636 akcji, co odpowiada 44,07% udziałowi w kapitale zakładowym oraz 56,89% w liczbie uprawnionych głosów w Spółce (przy uwzględnieniu utraty możliwości wykonywania prawa głosu przez EPSILON Fundusz Inwestycyjny Zamknięty Aktywów Niepublicznych).

1.1.2. Władze Spółki

Na dzień 30 czerwca 2023 roku i na dzień publikacji niniejszego skonsolidowanego raportu półrocznego skład Zarządu i Rady Nadzorczej przedstawiał się następująco:

Zarząd

Wojciech Faszczewski Prezes Zarządu
Tomasz Krzysztof Rogala Członek Zarządu

W okresie sprawozdawczym nie było zmian w Zarządzie Spółki.

Rada Nadzorcza na dzień 30 czerwca 2023 roku:

Maciej Kaliński Przewodniczący Rady Nadzorczej
Robert Malinowski Sekretarz Rady Nadzorczej
Kajetan Rościszewski Członek Rady Nadzorczej
Jacek Okoński Członek Rady Nadzorczej
Agata Czerniakowska Członek Rady Nadzorczej.

Po zakończeniu okresu sprawozdawczego doszło do zmian w Radzie Nadzorczej Spółki.

Rada Nadzorcza od dnia 3 lipca 2023 r. do dnia publikacji skonsolidowanego raportu półrocznego:

Maciej Kaliński Przewodniczący Rady Nadzorczej
Robert Malinowski Zastępca Przewodniczącego Rady Nadzorczej
Agata Czerniakowska Sekretarz Rady Nadzorczej

Kajetan Rościszewski Członek Rady Nadzorczej
Jacek Okoński Członek Rady Nadzorczej.

W ramach Rady Nadzorczej działa Komitet Audytu, którego skład na 30 czerwca 2023 r. i dzień publikacji niniejszego raportu był następujący:

Komitet Audytu

Maciej Kaliński Przewodniczący Komitetu Audytu
Jacek Okoński Zastępca Przewodniczącego Komitetu Audytu
Agata Czerniakowska Członek Komitetu Audytu
Robert Malinowski Członek Komitetu Audytu
Kajetan Rościszewski Członek Komitetu Audytu.

1.2. Zakłady Przemysłu Ziemniaczanego „LUBLIN” Spółka z ograniczoną odpowiedzialnością z siedzibą w Lublinie - jednostka zależna

1.2.1. Podstawowe informacje o Spółce ZPZ LUBLIN Sp. z o.o.

Siedzibą Spółki jest Lublin, ul. Betonowa 9. Spółka prowadzi działalność w formie spółki z ograniczoną odpowiedzialnością, zawiązanej aktem notarialnym w dniu 8 listopada 1996 r. sporządzonym w Kancelarii Notarialnej Antoniny Renaty Bednary w Lublinie, ul. Spokojna 8, Repertorium A Nr 6437/96 na czas nieograniczony. Spółka jest wpisana do rejestru przedsiębiorców prowadzonego przez Sąd Rejonowy w Lublinie XI Wydział Gospodarczy Krajowego Rejestru Sądowego w Białymstoku pod numerem KRS 0000050886.

Spółka posiada numer identyfikacji podatkowej NIP: 9461580419.

Spółka działa na podstawie przepisów Kodeksu spółek handlowych.

Przedmiotem działalności spółki jest głównie produkcja i sprzedaż syropu skrobiowego oraz suszu ziemniaczanego.

Kapitał zakładowy Spółki według stanu na dzień 30 czerwca 2023 roku wynosił 2.761.200 PLN, a udziałowcami byli:

PEPEES S.A.	-	22.748 udziałów o wartości	2.274.800 PLN, tj.	82,38%
Pracownicy spółki	-	3.244 udziałów o wartości	324.400 PLN, tj.	11,75%
Rolnicy	-	1.620 udziałów o wartości	162.000 PLN, tj.	5,87%

1.2.2. Władze Spółki ZPZ LUBLIN Sp. z o.o. na dzień 30 czerwca 2023 roku

Zarząd

Piotr Kaniowski Prezes Zarządu
Tomasz Rojecki Członek Zarządu.

Rada Nadzorcza

Wojciech Faszczewski	Przewodniczący Rady Nadzorczej
Piotr Marian Taracha	Wiceprzewodniczący Rady Nadzorczej
Mariusz Świetlicki	Członek Rady Nadzorczej
Agata Czerniakowska	Członek Rady Nadzorczej
Robert Malinowski	Członek Rady Nadzorczej.

1.3. Pepees Inwestycje Spółka z ograniczoną odpowiedzialnością z siedzibą w Łomży - jednostka zależna**1.3.1. Podstawowe informacje o Spółce Pepees Inwestycje**

Siedzibą Spółki jest Łomża, ul. Poznańska 121. Spółka została zawiązana aktem notarialnym (Rep A 12369/2010) w dniu 18 października 2010 r. przed notariuszem Tomaszem Poredą w Łomży.

Spółka jest wpisana do rejestru przedsiębiorców prowadzonego przez Sąd Rejonowy w Białymstoku XII Wydział Gospodarczy Krajowego Rejestru Sądowego w Białymstoku pod numerem KRS 0000370060.

Spółka posiada numer identyfikacji podatkowej NIP: 7182123627.

Spółka działa na podstawie przepisów Kodeksu spółek handlowych.

Przedmiotem działalności tej spółki, zgodnie z umową, jest kupno i sprzedaż nieruchomości na własny rachunek.

Kapitał zakładowy Spółki według stanu na dzień 30 czerwca 2023 roku wynosił 95.000 PLN i dzielił się na 1.900 równych i niepodzielnych udziałów po 50 PLN każdy.

1.3.2. Władze Spółki Pepees Inwestycje na dzień 30 czerwca 2023 roku**Zarząd**

Roman Adam Minierski	Prezes Zarządu.
----------------------	-----------------

1.4. Przedsiębiorstwo Przemysłu Ziemniaczanego „BRONISŁAW” Spółka Akcyjna w Bronisławiu - jednostka zależna**1.4.1. Podstawowe informacje o Spółce PPZ BRONISŁAW S.A.**

Przedsiębiorstwo Przemysłu Ziemniaczanego Bronisław S.A. działa od 23.11.2001 r. W dniu 12.12.2017 r. (data rejestracji w KRS) nastąpiło przekształcenie Przedsiębiorstwa Przemysłu Ziemniaczanego Spółka z ograniczoną odpowiedzialnością w Przedsiębiorstwo Przemysłu Ziemniaczanego Bronisław Spółkę Akcyjną.

Siedzibą Spółki jest Bronisław 41, 88-320 Strzelno. Spółka prowadzi działalność w formie spółki akcyjnej, zawiązanej aktem notarialnym w dniu 31.07.2017 r. Repertorium A Nr 1989/2017 na czas nieograniczony. Spółka jest wpisana do rejestru przedsiębiorców prowadzonego przez Sąd Rejonowy w Bydgoszczy XIII Wydział Gospodarczy Krajowego Rejestru Sądowego w Bydgoszczy pod numerem KRS 0000708945.

Spółka posiada numer identyfikacji podatkowej NIP: 5571595182.

Spółka działa na podstawie przepisów Kodeksu spółek handlowych.

Przedmiotem działalności spółki jest:

- wytwarzanie skrobi i wyrobów skrobiowych,
- przetwarzanie i konserwowanie ziemniaków,
- działalność usługowa wspomagająca produkcję roślinną.

Kapitał zakładowy Spółki według stanu na dzień 30 czerwca 2023 roku wynosi 800.000 PLN i dzieli się na 800.000 akcji o wartości nominalnej 1 PLN każda. Akcje nie są uprzywilejowane.

Głównym akcjonariuszem jest PEPEES, posiadająca 84,125% kapitału. Pozostali akcjonariusze to osoby fizyczne.

1.4.2. Władze Spółki PPZ BRONISŁAW S.A. na dzień 30 czerwca 2023 roku

Zarząd

Wojciech Faszczewski	Prezes Zarządu
Roman Adam Minierski	Wiceprezes Zarządu.

Rada Nadzorcza

Agata Czerniakowska	Zastępca Przewodniczącego Rady Nadzorczej
Stanisław Bukowski	Sekretarz Rady Nadzorczej
Grzegorz Dobrowolski	Członek Rady Nadzorczej
Robert Malinowski	Członek Rady Nadzorczej

Do dnia 3 grudnia 2022 r. funkcję Przewodniczącego Rady Nadzorczej pełnił Pan Tomasz Nowakowski, którego mandat wygasł z chwilą jego śmierci. Od tamtego czasu Rada Nadzorcza spółki PPZ BRONISŁAW funkcjonowała bez Przewodniczącego, który nie został powołany do zakończenia okresu sprawozdawczego, czyli do 30 czerwca 2023 r.

Z dniem 11 lipca 2023 r. powołano do Rady Nadzorczej Spółki PPZ BRONISŁAW Pana Macieja Kalińskiego, który następnie z dniem 1 września 2023 r. został wybrany na jej Przewodniczącego.

1.5. Gospodarstwo Rolne Ponary Spółka z ograniczoną odpowiedzialnością z siedzibą w Łomży - jednostka zależna

1.5.1. Podstawowe informacje o Gospodarstwie Rolnym Ponary Sp. z o.o.

Siedzibą Spółki jest Łomża, ul. Poznańska 121. Spółka prowadzi działalność w formie spółki z ograniczoną odpowiedzialnością, zawiązanej umową spółki w dniu 10 listopada 2015 r. na czas nieograniczony. Spółka jest wpisana do rejestru przedsiębiorców prowadzonego przez Sąd Rejonowy w Białymstoku XII Wydział Gospodarczy Krajowego Rejestru Sądowego w Białymstoku pod numerem KRS 0000585975.

Spółka posiada numer identyfikacji podatkowej NIP: 1132898091.
Spółka działa na podstawie przepisów Kodeksu spółek handlowych.

Przedmiotem działalności spółki są uprawy rolne połączone z chowem i hodowlą zwierząt.

Kapitał zakładowy Spółki według stanu na dzień 30 czerwca 2023 roku wynosi 1.620.000 PLN i dzieli się na 32.400 równych i niepodzielnych udziałów każdy o wartości nominalnej 500 PLN.
Jedynym udziałowcem spółki jest PEPEES.

1.5.2. Władze Gospodarstwa Rolnego Ponary Sp. z o.o. na dzień 30 czerwca 2023 roku

Zarząd

Tomasz Krzysztof Rogala Prezes Zarządu.

2. Działalność spółek wchodzących w skład Grupy Kapitałowej PEPEES

Grupę Kapitałową PEPEES tworzą spółki specjalizujące się przede wszystkim w przetwórstwie ziemniaków w celu produkcji m.in. skrobi ziemniaczanej, maltodekstryny oraz płatków ziemniaczanych.

Każda ze spółek pełni określone funkcje, które polegają na podejmowaniu działań i realizacji czynności oraz ma istotny udział w tworzeniu wartości w ramach Grupy Kapitałowej PEPEES.

„PEPEES” S.A. pełni funkcję Spółki Dominującej. Zarząd „PEPEES” S.A. opracowuje strategię rozwoju Grupy i podejmuje kluczowe decyzje dotyczące zarówno zakresu działalności, jak i finansów podmiotów tworzących Grupę Kapitałową PEPEES.

Spółka PEPEES posiada jedną z największych krochmalni, produkujących skrobię ziemniaczaną w Polsce. Jej zdolności przerobowe osiągają poziom do 2400 ton ziemniaków na dobę. Wśród istotnych zaangażowanych aktywów wymienić należy park maszynowy wykorzystywany przy produkcji skrobi, kadre wyspecjalizowanych pracowników oraz powierzchnie magazynowe.

ZPZ Lublin Sp. z o.o. z siedzibą w Lublinie koncentruje się na przetwarzaniu ziemniaków jadalnych na grys ziemniaczany i płatki ziemniaczane oraz produkcji ziemniaczanych syropów glukozowych.

PPZ Bronisław S.A. z siedzibą w Bronisławiu przetwarza w głównej mierze ziemniaki na skrobię oraz płatki ziemniaczane.

Gospodarstwo Rolne Ponary Sp. z o.o. z siedzibą w Łomży dysponuje ziemią uprawną, którą dzierżawi Spółka Dominująca w celu prowadzenia upraw, m.in. ziemniaków skrobiowych.

3. Zmiany w organizacji Grupy Kapitałowej PEPEES

W okresie sprawozdawczym nie miały miejsca zmiany w organizacji Grupy Kapitałowej PEPEES.

II. CHARAKTERYSTYKA DZIAŁALNOŚCI GRUPY KAPITAŁOWEJ PEPEES

1. Charakterystyka rynku działalności

Podstawową działalnością Grupy Kapitałowej PEPEES w okresie sprawozdawczym była działalność produkcyjna, handlowa i usługowa, koncentrująca się głównie na przetwórstwie ziemniaka.

W Grupie Kapitałowej PEPEES wyodrębnia się trzy segmenty, tj.: „przetwórstwo ziemniaków”, „uprawy

rolne połączone z hodowlą zwierząt” oraz „kupno i sprzedaż nieruchomości na własny rachunek”.

Do segmentu „uprawy rolne połączone z chowem i hodowlą zwierząt” przyporządkowuje się wszystkie aktywa i zobowiązania spółki Gospodarstwo Rolne Ponary. W związku z tym, że spółka Ponary nie generowała w I półroczu 2023 r. przychodów ze sprzedaży, segment „uprawy rolne połączone z chowem i hodowlą zwierząt” nie został wyodrębniony w przychodach i wynikach segmentów. Ze względu na wartość posiadanych przez spółkę Ponary gruntów, segment został wyodrębniony w skonsolidowanym sprawozdaniu finansowym wyłącznie na potrzeby zaprezentowania jego aktywów i zobowiązań.

Segment „kupno i sprzedaż nieruchomości na własny rynek” obejmuje wszystkie aktywa i zobowiązania spółki Pepees Inwestycje Sp. z o.o.

Do segmentu „przetwórstwo ziemniaków” przyporządkowuje się wszystkie pozostałe aktywa i zobowiązania wykazane w skonsolidowanym sprawozdaniu finansowym.

W Grupie Kapitałowej PEPEES przetwarzane są zarówno ziemniaki skrobiowe jak i jadalne. Ziemniaki są podstawowym źródłem skrobi nie tylko w Polsce, ale w całej Europie. Ziemniaki skrobiowe to ziemniaki zawierające nie mniej niż 13% skrobi. Z takich ziemniaków otrzymuje się skrobię, przez mechaniczne oddzielenie od innych części składowych ziemniaka, wypłukanie, oczyszczenie, suszenie i odsianie, przeznaczoną do celów spożywczych i technicznych.

Największe rynki skrobi ziemniaczanej na świecie to rynki w Chinach, Niemczech i USA, generujące blisko 50% popytu światowego.

Największymi rynkami skrobi ziemniaczanej w Unii Europejskiej są Niemcy, Holandia, Francja, Dania oraz Polska.

Cechy przedsiębiorstw konkurencyjnych na rynku unijnym:

- ✓ duży udział produktów skrobiowych pochodzenia nieziemniaczanego (głównie kukurydza),
- ✓ bardzo duża koncentracja produkcji (największe zakłady produkują po 150-250 tys. ton. rocznie),
- ✓ dłuższy okres produkcji skrobi (do 200 dni czyli dwukrotnie więcej niż w Polsce), co pozwala na efektywniejsze wykorzystanie aktywów produkcyjnych oraz zwiększenie wolumenu produkcji,
- ✓ większe możliwości kontraktacji surowca,
- ✓ znaczny udział w produkcji produktów przetworzonych (skrobi modyfikowanych),
- ✓ duży udział w sprzedaży rynków spoza sektorów spożywczych.

Największymi konkurentami GK PEPEES w branży przetwórstwa skrobi ziemniaczanej na rynku krajowym są Grupa Luboń oraz Trzemeszno. Do pozostałych konkurentów należą: Zakłady Przemysłu Ziemniaczanego “ZETPEZET” w Pile sp. z o.o., Przedsiębiorstwo Przemysłu Ziemniaczanego NOWAMYŁ S.A., Przedsiębiorstwo Przemysłu Ziemniaczanego S.A. w Niechlowie.

Rynek skrobi ziemniaczanej w Polsce jest rynkiem wysyconym i dojrzałym, o czym świadczy dominacja trzech największych podmiotów (Grupa Luboń, Trzemeszno, GK PEPEES).

2. Informacje o podstawowych produktach, towarach i usługach, będących przedmiotem sprzedaży w Grupie

W ramach segmentu „przetwórstwo ziemniaka” wytwarza się:

- ✓ skrobię ziemniaczaną, z szerokim zastosowaniem w przemyśle spożywczym, farmaceutycznym, papierniczym, włókienniczym oraz chemicznym;
- ✓ kilka asortymentów glukozy, wykorzystywanej przez przemysł spożywczy, cukierniczy i farmaceutyczny;

- ✓ maltodekstrynę, która jest istotnym składnikiem produktów sproszkowanych (lody, sosy, zupy, ekstrakty owocowe, posypki smakowe) oraz odżywek i preparatów witaminowo-mineralnych dla dzieci i sportowców;
- ✓ białko, które jest otrzymywane z soku komórkowego ziemniaka przez koagulację, oddzielenie i wysuszenie; stanowi cenny komponent mieszanek paszowych dla zwierząt i jest znakomitym zamiennikiem białka zwierzęcego,
- ✓ szeroki asortyment syropów glukozowych, znajdujących zastosowanie w przemyśle cukierniczym i piekarniczym;
- ✓ grys ziemniaczany, płatki ziemniaczane, kostkę ziemniaczaną i pyzy; produkty wykorzystywane przez przemysł spożywczy.

Skrobia ziemniaczana

Skrobia ziemniaczana (mączka ziemniaczana) otrzymywana jest przez mechaniczne rozdrobienie ziemniaków, ekstrakcję, rafinację, odwodnienie, wysuszenie i odsianie.

Skrobia jest jednym z najbardziej wielofunkcyjnych surowców w przemyśle spożywczym. W części zastosowań wykorzystuje się jej naturalne właściwości tworzenia żeli i zagęszczania (przemysł spożywczy, chemiczny, włókienniczy, papierniczy).

W przemyśle spożywczym i farmacji skrobia jest stosowana do nadawania produktom odpowiedniej tekstury, wyglądu (postaci), wilgotności, konsystencji i trwałości podczas przechowywania.

Krochmal

Krochmal wydobywa się z rozartych na miazgę komórek bulw ziemniaka poprzez wypłukanie, a następnie oczyszczenie, wysuszenie i odsianie. Produkt handlowy zawiera około 40% wody. Surowcem do produkcji krochmalu są ziemniaki przemysłowe o odpowiednich cechach jakościowych, tj.: wysokiej skrobiowości przy jak największym udziale dużych ziaren skrobi, małej ilości substancji nieskrobiowych, małej zawartości białka, okrągłym kształcie bulw, kruchym miąższu, płytko osadzonych oczkach.

Białko ziemniaczane

Produkt ten otrzymywany jest z soku komórkowego ziemniaka przez koagulację, oddzielenie i wysuszenie. Gotowy produkt to sypki proszek o barwie szarej, zapachu typowym dla suszonego białka ziemniaczanego i wilgotności nie większej niż 10%. Cechą charakterystyczną wyrobu jest wysoka, ponad 80% zawartość białka ogólnego, przy czym białko strawne stanowi ponad 70% suchej masy. Jako wysokowartościowe, łatwostrawne białko roślinne, wyrób stanowi cenny komponent mieszanek paszowych dla zwierząt i jest znakomitym zamiennikiem białka zwierzęcego.

Grys

Grys jest produktem odpadowym w krochmalni. Są to grudki zlepionej i skleikowanej skrobi oddzielone od wysuszonej mączki ziemniaczanej.

Płatki ziemniaczane

Płatki ziemniaczane produkowane są z jadalnych odmian ziemniaków. Są to uparowane a następnie odwodnione płatki o wielkości 0,2-0,5 mm.

Hydrolizaty skrobiowe

✓ **Glukoza krystaliczna**

Glukoza krystaliczna jest końcowym produktem hydrolizy skrobi ziemniaczanej. Ma postać białego, drobnokrystalicznego proszku o słodkim smaku. Odznacza się bardzo wysokim stopniem czystości mikrobiologicznej i zawiera ok. 99,5% czystej glukozy. Glukoza krystaliczna to cukier prosty, wysokokaloryczny, łatwo przyswajalny przez organizm. Jest cennym, naturalnym źródłem energii. Glukoza znalazła szerokie zastosowanie w produkcji wyrobów farmaceutycznych i dietetycznych (lekarstwa, odżywki). Spożywanie jej jest szczególnie ważne w czasie wzmożonego wysiłku fizycznego i w okresie rekonwalescencji.

W przemyśle spożywczym wykorzystuje się głównie takie właściwości glukozy jak: środek sprzyjający percepcji słodczy i uwypuklający smak produktów. Stosuje się ją do produkcji wyrobów cukierniczych, lodów, deserów, suchych mieszanek żywnościowych, napojów bezalkoholowych, wyrobów owocowo-warzywnych. Ponadto, glukozę krystaliczną stosuje przemysł piwowarski, winiarski, piekarski i mięsny.

✓ **Glukoza bezwodna**

Glukoza bezwodna to produkt otrzymywany w wyniku fluidyzacyjnego dosuszania glukozy krystalicznej do poziomu wilgotności poniżej 1%. Produkt spełnia wysokie wymagania mikrobiologiczne. Cała produkcja glukozy bezwodnej wykorzystywana jest przez przemysł farmaceutyczny. Głównie stosuje się ją do produkcji płynów infuzyjnych.

✓ **Maltodekstryna**

Maltodekstryna jest produktem depolimeryzacji skrobi ziemniaczanej otrzymywanym w wyniku hydrolizy enzymatycznej. Ma ona postać białego proszku o lekko słodkim smaku. Właściwości maltodekstryny zmieniają się w zależności od stopnia hydrolizy skrobi. Wzrost DE (równowaznik glukozowy) powoduje zwiększenie słodczy, któremu towarzyszy wzrost rozpuszczalności i higroskopijności, a obniżenie lepkości, siły wiązania i odporności na krystalizację. Ze względu na właściwości wiążące, wypełniające i poprawiające teksturę oraz stabilizujące smak i zapach, maltodekstryna znalazła zastosowanie w produkcji żywności. Jest ona istotnym składnikiem produktów sproszkowanych (lody, sosy, zupy, ekstrakty owocowe, posypki smakowe) oraz odżywek i preparatów witaminowo-mineralnych dla dzieci i sportowców. Stanowi ważny składnik węglowodanowy w mleku modyfikowanym i mączkach odżywczych dla niemowląt. Duży jest udział maltodekstryny w produkcji żywności o obniżonej kaloryczności.

✓ **Syropy glukozowe**

Syropy glukozowe to zagęszczone wodne roztwory cukrów prostych (glukozy, maltozy) i niskocząsteczkowych wielocukrów, otrzymywane w wyniku enzymatycznej hydrolizy skrobi. Charakteryzują się dobrą stabilnością temperaturową i chemiczną, wysokim ciśnieniem osmotycznym. Syropy glukozowe stosowane są w produkcji twardych i miękkich karmelków, gum do żucia, galaretek owocowych, lodów, deserów, wyrobów cukierniczych. Udział syropu glukozowego powoduje zwiększenie plastyczności masy, wpływa na trwałość barwy i smaku oraz nadaje przezroczystość i połyskliwość. Dodatek syropu zapewnia odpowiednią strukturę i delikatną słodycz, poprawia właściwości strukturalne, hamuje krystalizację cukru, umożliwia zachowanie naturalnego koloru owoców, nadaje delikatny smak, uwypukla aromat.

✓ **Hydrol**

Hydrol stanowi produkt odpadowy. Jest to sok międzykrystaliczny pozostały po wydzieleniu kryształów glukozy z zagęszczonego syropu glukozowego - cukrzyca. To gęsta, brunatna ciecz, o charakterystycznym zapachu. Ze względu na wysoką zawartość węglowodanów hydrol znajduje zastosowanie w przemyśle spirytusowym, paszowym i chemicznym (np. garbowanie skór).

Poza powyższymi produktami w pierwszym półroczu 2023 roku w ramach Grupy, przychody ze sprzedaży generowane były również w następujących grupach:

- ✓ sadzeniaki (ziemniaki),
- ✓ środki ochrony roślin,
- ✓ sprzedaż materiałów.

Do segmentu „uprawy rolne połączone z chowem i hodowlą zwierząt” przyporządkowuje się wszystkie aktywa i zobowiązania spółki Gospodarstwo Rolne Ponary Sp. z o.o. Ze względu na wartość posiadanych przez spółkę GR Ponary Sp. z o.o. gruntów, segment ten został wyodrębniony w niniejszym raporcie wyłącznie na potrzeby zaprezentowania jego aktywów i zobowiązań. Trzeci segment obejmuje kupno i sprzedaż nieruchomości na rynku własnym prowadzone przez Pepees Inwestycje Sp. z o.o.

3. Wielkość i struktura sprzedaży

Grupa Kapitałowa działa na silnie konkurencyjnym rynku zarówno w kraju jak i za granicą w otoczeniu podmiotów krajowych a także największych koncernów międzynarodowych. Na rynku polskim zarówno w ujęciu wartościowym jak i ilościowym zajmuje jedną z czołowych pozycji.

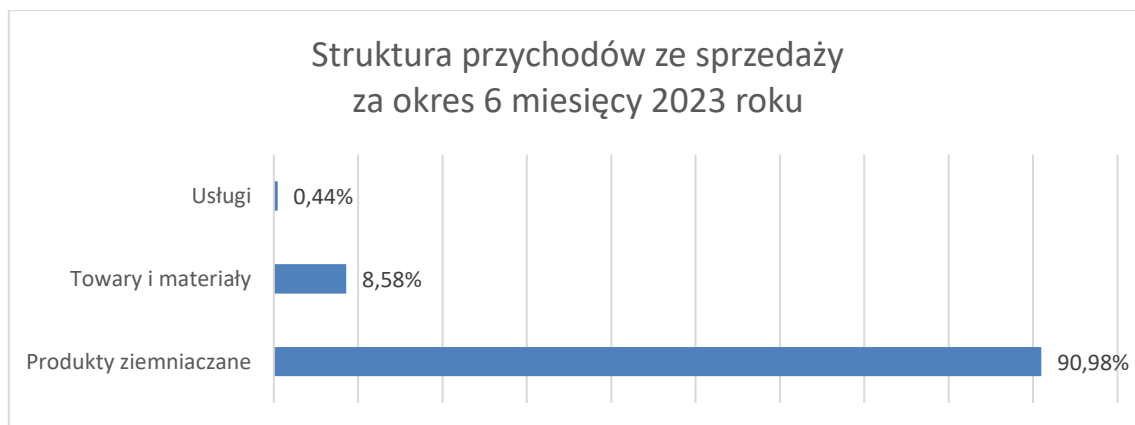
Zestawienie struktury przychodów ze sprzedaży w okresie od dnia 1 stycznia 2023 r. do dnia 30 czerwca 2023 r. w porównaniu z analogicznym okresem 2022 r. przedstawia tabela nr 1 i wykresy nr 1 i nr 2.

Tabela Nr 1: Struktura przychodów netto ze sprzedaży za okres 6 miesięcy 2023 r. i 6 miesięcy 2022 r.

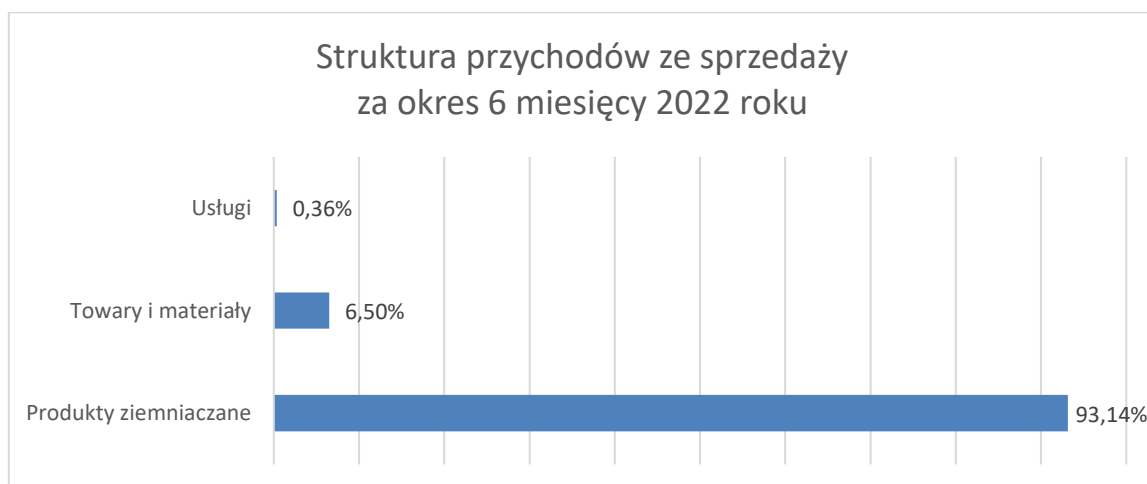
(dane w tys. PLN)

Asortyment	Za okres 6 miesięcy zakończony dnia 30 czerwca 2023 roku	Struktura 2023 r.	Za okres 6 miesięcy zakończony dnia 30 czerwca 2022 roku	Struktura 2022 r.	Dynamika
Produkty ziemniaczane	110 560	90,98%	117 733	93,14%	93,91%
Pozostała sprzedaż, w tym:	10 963	9,02%	8 673	6,86%	126,40%
a) usługi	537	0,44%	453	0,36%	118,54%
b) towary i materiały	10 426	8,58%	8 220	6,50%	126,84%
Przychody netto ze sprzedaży ogółem	121 523	100,00%	126 406	100,00%	96,14%

Wykres Nr 1: Struktura przychodów ze sprzedaży za okres 6 miesięcy 2023 roku



Wykres Nr 2: Struktura przychodów ze sprzedaży za okres 6 miesięcy 2022 roku



4. Informacje o krajowych i zagranicznych rynkach zbytu

Grupa prowadzi dystrybucję zarówno poprzez sieć hurtowni i firm handlowych zaopatrujących przemysł spożywczy, jak również dostarcza wyroby bezpośrednio do zakładów produkcyjnych głównie z branży mięsnej, spożywczej, cukierniczej, piekarniczej i farmaceutycznej, dla których wyroby skrobiowe są surowcem do dalszego przerobu lub komponentem w procesie produkcyjnym. Konfekcjonowanie produktów w opakowania przeznaczone do sprzedaży detalicznej pozwala na współpracę z największymi sieciami handlowymi jak i odbiorcami działającymi na tzw. rynku tradycyjnym. W ten sposób produkty marki Grupy Kapitałowej PEPEES docierają do klientów, którzy zaopatrują się w wyroby skrobiowe dla własnych potrzeb.

Schematy kanałów dystrybucji Grupy Kapitałowej PEPEES

Kanały dystrybucji prezentują się następująco:

Spółka \Longrightarrow klient (producent- odbiorca hurtowy)

Spółka \Longrightarrow hurtownik \Longrightarrow klient (producent- odbiorca mniejszych wolumenów)

Spółka \Longrightarrow hurtownik \Longrightarrow sklep \Longrightarrow konsument

Spółka \Longrightarrow sieć sprzedaży \Longrightarrow konsument

Najczęściej stosowaną formą rozliczeń są przelewy z 30, 45 i 60-cio dniowym okresem płatności. Okres odroczenia płatności uzależniony jest od długości okresu współpracy z danym odbiorcą, jego zdolnością finansową oraz ilością zakupywanego towaru. Decydujące znaczenie ma również ocena wiarygodności finansowej dokonywana przez ubezpieczyciela i przyznanego limitu finansowego. W przypadku nowego odbiorcy, stosowaną formą płatności jest przedpłata. W przypadku sprzedaży eksportowej częstą formą płatności jest akredytywa.

Przychody ze sprzedaży z podziałem na rynki zbytu prezentuje poniższa tabela.

Tabela Nr 2: Przychody ze sprzedaży z podziałem na rynki zbytu

Przychody netto ze sprzedaży	Za okres 6 miesięcy zakończony dnia 30 czerwca 2023 roku	Struktura 2023 r.	Za okres 6 miesięcy zakończony dnia 30 czerwca 2022 roku	Struktura 2022 r.
Polska, w tym	91 177	75,03%	78 900	62,42%
- produkty	81 937	67,43%	72 516	57,37%
- towary i materiały	8 703	7,16%	5 931	4,69%
- usługi	537	0,44%	453	0,36%
Kraje UE - dostawy wewnątrzspółnotowe, w tym:	8 267	6,80%	8 145	6,44%
- produkty	8 267	6,80%	8 145	6,44%
- towary i materiały	-	0,00%	-	-
Pozostałe kraje – eksport, w tym:	22 079	18,17%	39 361	31,14%
- produkty	20 357	16,75%	37 071	29,33%
- towary i materiały	1 722	1,42%	2 290	1,81%
Razem	121 523	100,00%	126 406	100,00%

4.1. Sprzedaż krajowa wg struktury branżowej i geograficznej

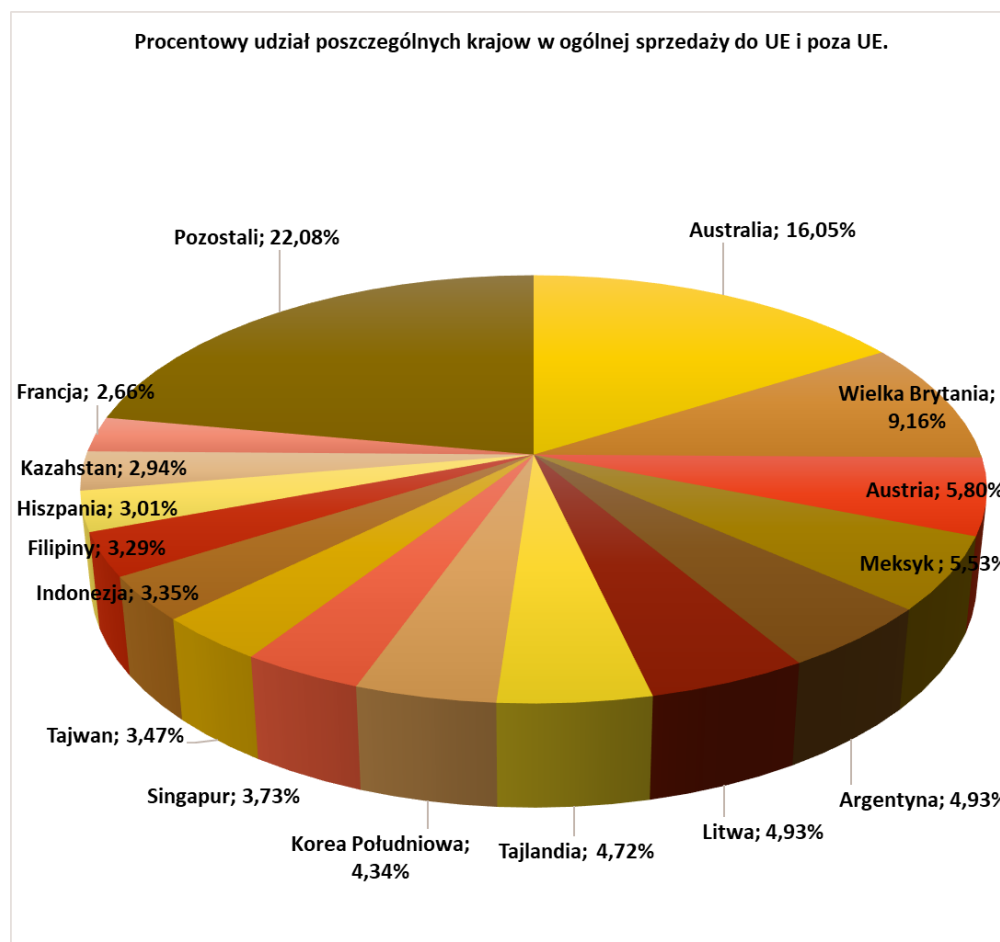
Sprzedaż produktów branży ziemniaczanej w I półroczu roku 2023 realizowana była na terenie całego kraju. Największy udział w ujęciu wartościowym w sprzedaży na rynku krajowym miała sprzedaż podstawowego produktu w ofercie, tj. skrobi ziemniaczanej (50,8%). Kolejne produkty pod względem udziału w ujęciu wartościowym to susze ziemniaczane - grysik i płatki (12,9%), maltodekstryna (11,0%), oraz glukoza (8,1%). Główni odbiorcy produktów Jednostki Dominującej na rynku krajowym to w większości renomowane firmy krajowe, często powiązane kapitałowo z dużymi firmami europejskimi i światowymi.

Grupa prowadziła dystrybucję zarówno poprzez sieć hurtowni i firm handlowych zaopatrujących przemysł spożywczy, jak również dostarczała wyroby bezpośrednio do zakładów produkcyjnych głównie z branży spożywczej, cukierniczej, mięsnej i farmaceutycznej, dla których wyroby skrobiowe są surowcem do dalszego przerobu lub komponentem w procesie produkcyjnym. Żaden z odbiorców nie przekroczył 10% przychodów ze sprzedaży tak Grupy jak i Jednostki Dominującej.

4.2. Sprzedaż eksportowa i wewnątrzwspólnotowa

W pierwszym półroczu 2023 roku wartość sprzedaży eksportowej i wewnątrzwspólnotowej wyniosła 30.346 tys. PLN, wykazując w relacji do ubiegłego roku spadek o 36%. W I połowie 2023 roku Grupa eksportowała swoje wyroby, głównie skrobię ziemniaczaną, do ok. 40 krajów. Najwięcej wyrobów sprzedano do Australii, Wielkiej Brytanii, Austrii i Meksyku.

Wykres Nr 3: Udział poszczególnych krajów w ogólnej sprzedaży do UE i poza UE



5. Informacje o źródłach zaopatrzenia w materiały do produkcji, towary i usługi

W Grupie PEPEES głównym surowcem do produkcji wyrobów są ziemniaki przemysłowe i jadalne, których skup odbywa się w okresie jesiennym na podstawie zawartych wiosną umów kontraktacyjnych. Od początku lat 90 obserwuje się tendencję spadkową w produkcji ziemniaków w Polsce. Pod koniec lat 90-tych ich udział w strukturze zasiewów przekraczał 10%, a obecnie wynosi niecałe 3%. Pod uprawę ziemniaków w Polsce przeznaczają się ok. 235 tys. ha, przy czym areał ziemniaków skrobiowych to zaledwie 5% powierzchni uprawy ziemniaków ogółem. Rosnące koszty uprawy dotyczą również ziemniaka, który i tak jest jedną z najbardziej kosztownych upraw. Koszty generują kwalifikowane sadzeniaki, nawozy oraz zbiór i przechowywanie. Pandemia COVID-19 również bardzo przyhamowała rynek ziemniaka. Wielu rolników albo redukuje powierzchnię uprawy ziemniaka, albo całkowicie z niego rezygnuje.

W celu odwrócenia niekorzystnego trendu środowisko przetwarzające ziemniaki i skrobię ziemniaczaną chce, aby ministerstwo rolnictwa zwiększyło dopłaty do ziemniaka, by w ten sposób zachęcić do zwiększenia areału. Z danych przywoływanych przez przedstawicieli ministerstwa rolnictwa wynika, że w kampanii 2022/2023 skup ziemniaków skrobiowych był o 25% mniejszy niż w poprzednim sezonie (720 tys. ton), a liczba plantatorów spadła poniżej 4 tys. Cena w ciągu ostatnich 2 lat wzrosła natomiast o 150%.

Zarząd Grupy Kapitałowej nieustannie szuka rozwiązań, które mogłyby zachęcić plantatorów do upraw ziemniaka. W okresie sprawozdawczym, w dniu 20 marca 2023 r., w siedzibie Emitenta odbyło się spotkanie z udziałem sekretarza stanu w Ministerstwie Rolnictwa i Rozwoju Wsi - Lecha Antoniego Kołakowskiego. W spotkaniu na temat sytuacji rolników produkujących ziemniaki skrobiowe oraz branży produkcji skrobi wzięli także udział specjaliści hodowli ziemniaka ze Stowarzyszenia Polski Ziemniak, przedstawiciele sektora produkcji skrobi oraz rolnicy uprawiający ziemniaki. Wiceminister rolnictwa zachęcał rolników do uprawy ziemniaków, zapewniając o zwiększeniu dopłat do kwalifikowanego materiału siewnego oraz o skupowaniu ziemniaków przez polskie firmy przetwórcze.

Poza ziemniakami, które są głównym surowcem, Grupa Kapitałowa PEPEES kupuje na potrzeby produkcji również następujące surowce i materiały: opakowania papierowe, enzymy, skrobia, syrop glukozowy, gazy techniczne, materiały elektryczne, miął węglowy, metalowe części, worki, dwutlenek siarki, folia termokurczliwa, kwas solny, etykiety, kartony, ziemia okrzemkowa, kleje, lakiery, rozcieńczalniki, emalie, taśma stalowa, środki ochrony roślin itp.

Źródłem zaopatrzenia w podstawowy surowiec - ziemniaki przemysłowe - są rolnicy indywidualni, którzy nie są zrzeszeni w żadnych organizacjach mających istotne znaczenie dla działalności Grupy.

Głównym źródłem zaopatrzenia w materiały, towary i usługi w I półroczu 2023 r. były firmy polskie lub przedstawicielstwa firm zagranicznych. Uzależnienie od jednego dostawcy nastąpiło w przypadku enzymów oraz materiałów filtracyjnych z uwagi na fakt, iż są to jedyni przedstawiciele w Polsce firm zagranicznych, produkujących potrzebne Grupie surowce.

Nie występuje odbiorca, którego udział w przychodach Grupy wynosi co najmniej 10%. Natomiast w grupie poszczególnych produktów istnieją klienci, których udział stanowi ponad 10% w sprzedaży danego produktu. I tak:

- ponad 39% maltodekstryny sprzedano do dwóch kontrahentów krajowych (odpowiednio 23,8% oraz 15,4%),
- ponad 34% glukozy sprzedano do dwóch kontrahentów krajowych (odpowiednio 23,8% oraz 10,7%),
- ponad 16% białka sprzedano do klienta krajowego.

6. Informacje o umowach znaczących dla działalności gospodarczej Grupy Kapitałowej

6.1. Umowy gospodarcze

W pierwszym półroczu 2023 r. Emitent zawarł umowę na wykonanie linii do produkcji modyfikatorów skrobiowych, o łącznej wartości 14,5 mln PLN. Zakończenie inwestycji planowane jest na I półrocze 2024 r.

Poza wspomnianą wyżej umową Grupa Kapitałowa PEPEES nie zawierała umów gospodarczych o znacznej wartości jak również istotnych umów współpracy/kooperacji.

Niezależnie od powyższego Emitent wskazuje na następujące umowy zawarte w I półroczu 2023 r.

- umowa dotycząca zakupu środków ochrony plantacji ziemniaków o wartości ponad 1 mln PLN,
- umowy dzierżawy nowych gruntów rolnych (gospodarstwo Wrzosa),
- umowy handlowe,
- umowy zakupu i modernizacji maszyn i urządzeń produkcyjnych oraz prac remontowych.

6.2. Umowy kredytowe

W pierwszym półroczu 2023 r. spółki z GK nie zawierały nowych umów kredytowych.

6.3. Umowy pożyczki

W pierwszym półroczu 2023 r. Emitent udzielił następujących pożyczek:

- pożyczka w kwocie 2,5 tys. PLN udzielona spółce powiązanej PPZ Bronisław S.A. z przeznaczeniem na prowadzenie działalności bieżącej (termin spłaty: 31.12.2023 r.)
- pożyczka w kwocie 500 tys. PLN udzielona podmiotowi Dariusz Dorożko Usługi Rolnicze z przeznaczeniem na zakup kombajnu rolniczego w celu realizacji usług rolniczych dla PEPEES (termin spłaty: 30.11.2026 r.)

6.4. Umowy leasingu zawarte w I półroczu 2023 r.

W pierwszym półroczu 2023 r. Emitent nie zawarł nowych umów leasingowych.

6.5. Umowy ubezpieczeniowe

Spółki zawarły następujące umowy ubezpieczeniowe:

- ubezpieczenie mienia od ognia i innych żywiołów;
- ubezpieczenie utraty zysku;
- ubezpieczenie mienia od kradzieży z włamaniem i rabunku;
- ubezpieczenie sprzętu elektronicznego;
- ubezpieczenie odpowiedzialności cywilnej, w tym:
 - OC delikt
 - OC kontrakt
 - OC produktu
 - OC członków zarządu,
- ubezpieczenie należności handlowych zarówno na rynku krajowym oraz zagranicznym,
- ubezpieczenie pojazdów mechanicznych (OC, Autocasco).

6.6. Umowy pomiędzy Akcjonariuszami

Na dzień sporządzenia niniejszego sprawozdania Spółce nie są znane umowy zawarte pomiędzy jej Akcjonariuszami.

7. Informacje o powiązaniach organizacyjnych lub kapitałowych Emitenta z innymi podmiotami oraz określenie jego głównych inwestycji krajowych i zagranicznych

Według stanu na dzień 30 czerwca 2023 roku głównymi inwestycjami PEPEES S.A. są udziały i obligacje w spółkach zależnych, które zostały objęte konsolidacją oraz 4.000 sztuk akcji firmy Warszawski Rolno-Spożywczy Rynek Hurtowy S.A. (WRSRH), których wartość szacunkowa, zgodnie z wyceną dokonaną metodą zdyskontowanych przyszłych przepływów pieniężnych przez niezależnego aktuarusza, wynosi na dzień 31.12.2022 r. 6.893 tys. PLN.

Akcje WRSRH stanowią 3,33% kapitału WRSRH i 1,6% udziału w głosach na WZA. Głównym właścicielem WRSRH jest Skarb Państwa, posiadający ponad 71,83% udziału w kapitale. PEPEES nie sprawuje kontroli nad WRSRH.

Grupa posiada również udziały SBR Spółdzielczego Banku Rozwoju z siedzibą w Szepietowie o łącznej wartości 270 tys. zł, a także udziały w 3 innych jednostkach krajowych (ZM Ostrołęka, Agencja Rozwoju oraz BPS), które zapewniają mniej niż 5% ogólnej liczby głosów w walnym zgromadzeniu i nie są one istotne ze względu na wartość i politykę inwestycyjną Grupy. W związku z tym udziały te zostały ujęte w sprawozdaniu w cenie transakcyjnej.

Podstawowe dane finansowe spółek zależnych

Nazwa (firma) jednostki zależnej	Kapitał własny na dzień 30.06	Aktywa na dzień 30.06	Zobowiązania na dzień 30.06	Przychody ze sprzedaży za I półrocze	Zysk/ (strata) za I półrocze
Rok 2022					
ZPZ LUBLIN Sp. z o.o.	3 935	14 779	10 844	10 775	(724)
PPZ BRONISŁAW	16 490	61 033	44 543	35 759	2 317
Pepees Inwestycje Sp. z o.o.	68	68	-	-	(3)
Gospodarstwo Rolne PONARY Sp. z o.o.	14 771	21 674	6 903	-	41
Rok 2023					
ZPZ LUBLIN Sp. z o.o.	5 256	14 329	9 073	12 668	1 286
PPZ BRONISŁAW	17 383	62 541	45 158	29 482	897
Pepees Inwestycje Sp. z o.o.	55	56	1	-	(3)
Gospodarstwo Rolne PONARY Sp. z o.o.	15 527	21 451	5 924	-	47

Spółka ZPZ Lublin Sp. z o.o. w I półroczu 2023 r. wygenerowała zysk, podczas gdy w porównywalnym okresie ubiegłego roku poniosła stratę.

Spółka PPZ Bronisław S.A. o ponad 6 mln PLN zmniejszyła przychody ze sprzedaży, co przełożyło się na wypracowanie mniejszego zysku niż w porównywalnym okresie roku poprzedniego.

Pepees Inwestycje Sp. z o.o. nie wygenerowała żadnych przychodów ze sprzedaży.

Spółka Ponary Sp. z o.o. nie wygenerowała żadnych przychodów ze sprzedaży. Osiągnięty w pierwszym półroczu zysk netto wynika z uzyskiwanych każdego miesiąca przychodów finansowych - opłat za udzielenie poręczenia kredytu Spółce Dominującej.

Metody finansowania spółek zależnych w I półroczu 2023 r.

ZPZ LUBLIN Sp. z o.o.	samofinansowanie i finansowanie kredytowe (kredyty bankowe i pożyczka udzielona przez PEPEES)
PPZ BRONISŁAW S.A.	samofinansowanie i finansowanie kredytowe (kredyty bankowe i pożyczki udzielone przez PEPEES)
Pepees Inwestycje Sp. z o.o.	samofinansowanie
Gospodarstwo Rolne PONARY Sp. z o.o.	samofinansowanie i finansowanie kredytowe (pożyczka udzielona przez PEPEES)

8. Opis transakcji z podmiotami powiązanymi

W okresie objętym sprawozdaniem Jednostka Dominująca - „PEPEES” S.A. zawierała z podmiotami powiązanymi transakcje, które miały charakter typowy, wynikający z bieżącej działalności operacyjnej prowadzonej przez „PEPEES” S.A. i jednostek od niej zależnych. Transakcje zawierane były na warunkach rynkowych. Ponadto część zawartych transakcji wynika z istniejących umów z instytucjami finansowymi, których jednym z zabezpieczeń są poręczenia wzajemne podmiotów z Grupy Kapitałowej PEPEES będących stronami poszczególnych umów.

Podjęcie współpracy przez przedsiębiorstwa wchodzące w skład Grupy Kapitałowej ma na celu podniesienie poziomu wykorzystania zasobów, którymi dysponują podmioty uczestniczące w transakcji oraz ograniczenie ryzyka towarzyszącego prowadzonej działalności.

Alokacja ryzyka oraz podział funkcji przedsiębiorstwa pozwalają na obniżenie kosztów działalności oraz efektywne wykorzystanie zasobów środków finansowych. Udzielanie poręczenia zobowiązania, a także zabezpieczenia jego spłaty w ramach podmiotów powiązanych pozwala na szybszą realizację kontraktu, co może przyczynić się do sprawniejszego zarządzania jednostkami wchodzącymi w skład Grupy Kapitałowej PEPEES.

Zgodnie z postanowieniami Rozdziału 4b ustawy z dnia 29 lipca 2005 r. o ofercie publicznej i warunkach wprowadzania instrumentów finansowych do zorganizowanego systemu obrotu oraz o spółkach publicznych, Rada Nadzorcza Pepees dokonuje okresowej oceny transakcji z podmiotami powiązanymi.

9. Informacje o zaciągniętych kredytach i pożyczkach

Na dzień 30 czerwca 2023 roku Grupa Kapitałowa PEPEES posiadała zobowiązania kredytowe, które prezentuje poniższa tabela:

Tabela 3: Zobowiązania kredytowe wg stanu na 30.06.2023 r.

Rodzaj kredytu	Bank udzielający kredytu	Kredytobiorca	Wielkość kredytu ustalonego w umowie	Waluta	Zadłużenie wg stanu na 30.06.2023	Termin spłaty
Kredyt w rachunku bieżącym	Santander Bank Polska S.A.	„PEPEES” S.A.	4 000	PLN	4 000	31.08.2023
Kredyt obrotowy	Santander Bank Polska S.A.	„PEPEES” S.A.	36 500	PLN	9 340	31.08.2023
Kredyt w rachunku bieżącym	Powszechna Kasa Oszczędności Bank Polski S.A.	„PEPEES” S.A.	4 000	PLN	2 480	31.08.2023
Kredyt rewolwingowy	Powszechna Kasa Oszczędności Bank Polski S.A.	„PEPEES” S.A.	19 000	PLN	4 750	31.08.2023
Kredyt obrotowy na skup ziemniaków	Powszechna Kasa Oszczędności	„PEPEES” S.A.	17 500	PLN	4 375	31.08.2023

*Sprawozdanie Zarządu z działalności Grupy Kapitałowej
za okres 6 miesięcy zakończony dnia 30 czerwca 2023 roku
(dane w tys. PLN)*

Rodzaj kredytu	Bank udzielający kredytu	Kredytobiorca	Wielkość kredytu ustalonego w umowie	Waluta	Zadłużenie wg stanu na 30.06.2023	Termin spłaty
	Bank Polski S.A.					
Kredyt inwestycyjny przeznaczony na finansowanie i refinansowanie nabycia 100% udziałów w spółce Gospodarstwo Rolne Ponary Sp. z o. o.	Powszechna Kasa Oszczędności Bank Polski S.A.	„PEPEES” S.A.	10 530	PLN	3 008	30.06.2025
Pożyczka na zakup środka trwałego - ciągnika rolniczego Deutz Fahr	BNP Paribas Lease Group	PEPEES” S.A.	937	PLN	550	13.08.2024
Kredyt w rachunku bieżącym	BNP Paribas Bank Polska S.A.	PEPEES” S.A.	1 000	EUR	814	19.12.2023
Kredyt w rachunku bieżącym	Santander Bank Polska S.A.	ZPZ „LUBLIN” Sp. z o.o.	2 000	PLN	720	31.08.2023
Kredyt rewolwingowy	Santander Bank Polska S.A.	ZPZ „LUBLIN” Sp. z o.o.	6 500	PLN	1 625	31.08.2023
Kredyt w rachunku bieżącym	Powszechna Kasa Oszczędności Bank Polski S.A.	ZPZ „LUBLIN” Sp. z o.o.	2 000	PLN	683	31.08.2023
Kredyt rewolwingowy	Powszechna Kasa Oszczędności Bank Polski S.A.	ZPZ „LUBLIN” Sp. z o.o.	5 000	PLN	1 250	31.08.2023
Kredyt obrotowy na skup ziemniaków	Powszechna Kasa Oszczędności Bank Polski S.A.	ZPZ „LUBLIN” Sp. z o.o.	1 500	PLN	375	31.08.2023
Kredyt w rachunku bieżącym	Santander Bank Polska S.A.	PPZ „Bronisław” S.A.	700	PLN	604	31.08.2023
Kredyt obrotowy	Santander Bank Polska S.A.	PPZ „Bronisław” S.A.	17 800	PLN	4 449	31.08.2023
Kredyt w rachunku bieżącym	Powszechna Kasa Oszczędności Bank Polski S.A.	PPZ „Bronisław” S.A.	700	PLN	572	31.08.2023
Kredyt skupowy	Powszechna Kasa Oszczędności Bank Polski S.A.	PPZ „Bronisław” S.A.	8 500	PLN	2 325	31.08.2023
Kredyt rewolwingowy	Powszechna Kasa Oszczędności Bank Polski S.A.	PPZ „Bronisław” S.A.	9 300	PLN	2 125	31.08.2023
Kredyt inwestycyjny	BOŚ	PPZ „Bronisław” S.A.	8 456	PLN	4 228	31.12.2027
Kredyty w PLN			154 923	PLN	47 470	
Kredyty w EUR			1 000	EUR	814	
Ogółem po przeliczeniu na PLN			159 373	PLN	51 093	

Oprocentowanie kredytów krótkoterminowych oparte jest na stawce WIBOR dla depozytów 1M powiększone o marżę banków, a długoterminowych WIBOR dla depozytów trzymiesięcznych powiększonych o marżę banku. Wszystkie kredyty są w walucie PLN.

W ciągu pierwszego półrocza 2023 roku żaden z kredytów nie został Grupie wypowiedziany, jak również w tym okresie spółki z Grupy nie wypowiedziały umów kredytowych.

10. Informacje o udzielonych pożyczkach, gwarancjach i poręczeniach

Pożyczki

Według stanu na dzień 30 czerwca 2023 roku w Grupie występowały następujące pożyczki udzielone przez Spółkę Dominującą spółkom zależnym:

Pożyczka z dnia 10 stycznia 2018 r. udzielona jednostce zależnej GR Ponary Sp. z o.o. w kwocie 550 tys. PLN. Pozostała do spłaty kwota 300 tys. PLN. Termin spłaty 31.12.2023 r.

Pożyczka z dnia 26 lutego 2021 roku udzielona jednostce zależnej PPZ Bronisław S.A. w kwocie 1.100 tys. PLN. Pozostała do spłaty kwota 1.100 tys. PLN. Termin spłaty 31.12.2023 r.

Pożyczka z dnia 31 maja 2021 roku udzielona jednostce zależnej PPZ Bronisław S.A. w kwocie 900 tys. PLN. Pozostała do spłaty kwota 900 tys. PLN. Termin spłaty 31.12.2023 r.

Pożyczka z dnia 30 czerwca 2021 roku udzielona jednostce zależnej PPZ Bronisław S.A. w kwocie 1.300 tys. PLN. Pozostała do spłaty kwota 1.300 tys. PLN. Termin spłaty 31.12.2023 r.

Pożyczka z dnia 30.05.2022 r. udzielona spółce zależnej PPZ BRONISŁAW S.A. w wysokości 1.400 tys. Pozostała do spłaty kwota 1.400 tys. PLN. Termin spłaty 31.12.2023 r.

Pożyczka z dnia 29.06.2023 r. udzielona spółce zależnej PPZ BRONISŁAW S.A. w wysokości 2.500 tys. Pozostała do spłaty kwota 2.500 tys. PLN. Termin spłaty 31.12.2023 r.

Pożyczka z dnia 30.06.2022 r. udzielona spółce zależnej ZPZ LUBLIN Sp. z o.o., w wysokości 1.000 tys. zł. Pozostała do spłaty kwota 1.000 tys. PLN. Termin spłaty 31.12.2023 r.

Poręczenia

Poręczenia udzielone spółkom zależnym przez Jednostkę Dominującą „PEPEES” S.A. na dzień 30.06.2023 r.:

Umowa z dnia 30 lipca 2018 r. dotycząca warunków udzielenia zabezpieczenia spłaty kredytu zawarta pomiędzy „PEPEES” S.A. w Łomży a PPZ Bronisław S.A. Na podstawie umowy „PEPEES” S.A. udziela zabezpieczenia spłaty Kredytu Inwestycyjnego ze Środków Pochodzących z Zagranicznych Linii Kredytowych zaciągniętego przez PPZ Bronisław S.A. Wartość kredytu inwestycyjnego zaciągniętego przez PPZ Bronisław S.A. wynosi 8.456 tys. PLN. Zabezpieczenie udzielane przez „PEPEES” S.A. jest w formie notarialnego oświadczenia o poddaniu się egzekucji do wysokości 12.684 tys. PLN. Od udzielonego poręczenia PEPEES co miesiąc nalicza opłatę w wysokości 1%.

W okresie sprawozdawczym Spółka PEPEES nie udzielała poręczeń i gwarancji.

Poręczenia udzielone Jednostce Dominującej „PEPEES” S.A. na dzień 30.06.2023 r.:

Umowa z dnia 12.12.2017 r. dotycząca ustanowienia hipoteki na nieruchomościach GR Ponary Sp. z o.o. w wysokości 15.795 tys. PLN, na rzecz „PEPEES” S.A., tytułem zabezpieczenia spłaty kredytu udzielonego „PEPEES” S.A. przez PKO BP w kwocie 10.530 tys. PLN na okres 12.12.2017 r - 30.06.2025 r.

Za udzielone i otrzymane poręczenia ustalone zostało stałe wynagrodzenie w kwocie 13.162,50 zł, które jest naliczane w cyklu miesięcznym zgodnie z zawartymi umowami, określającymi warunki poręczeń.

W okresie sprawozdawczym oraz do dnia sporządzenia niniejszego raportu spółki z Grupy Kapitałowej PEPEES nie udzielały innych niż wskazane powyżej pożyczek, poręczeń lub gwarancji.

11. Pozycje pozabilansowe w Grupie Kapitałowej PEPEES

Zmianę stanu pozycji pozabilansowych Grupy Kapitałowej PEPEES przedstawia poniższa tabela:

Tabela Nr 4: Zmiana stanu pozycji pozabilansowych

ZMIANA STANU AKTYWÓW WARUNKOWYCH (WG TYTUŁÓW)	Za okres 6 miesięcy zakończony dnia 30 czerwca 2023 roku	Za okres 12 miesięcy zakończony dnia 31 grudnia 2022 roku	Za okres 6 miesięcy zakończony dnia 30 czerwca 2022 roku
a) stan na początek okresu, w tym	15 795	15 795	15 795
- poręczenie kredytu inwestycyjnego przez GR PONARY	15 795	15 795	15 795
b) zwiększenia (z tytułu)	-		
- poręczenie kredytu inwestycyjnego przez GR PONARY	-		
c) wykorzystanie (z tytułu)	-	-	-
d) stan na koniec okresu, w tym	15 795	15 795	15 795
- poręczenie kredytu inwestycyjnego przez GR PONARY	15 795	15 795	15 795

ZMIANA STANU ZOBOWIĄZAŃ WARUNKOWYCH (WG TYTUŁÓW)	Za okres 6 miesięcy zakończony dnia 30 czerwca 2023 roku	Za okres 12 miesięcy zakończony dnia 31 grudnia 2022 roku	Za okres 6 miesięcy zakończony dnia 30 czerwca 2022 roku
a) stan na początek okresu, w tym	14 451	14 449	14 449
- zobowiązania z tytułu umów o zakazie konkurencji	1 767	1 765	1 765
- poręczenia kredytów spółkom powiązanym	12 684	12 684	12 684
b) zwiększenia (z tytułu)	4	41	15
- zobowiązania z tytułu umów o zakazie konkurencji	4	41	15
- poręczenia kredytów spółkom powiązanym			
c) rozwiązanie (z tytułu)	-	39	39
- zobowiązania z tytułu umów o zakazie konkurencji	-	39	39
- poręczenia kredytów spółkom powiązanym			-
d) stan na koniec okresu, w tym	14 455	14 451	14 425
- zobowiązania z tytułu umów o zakazie konkurencji	1 771	1 767	1 741
- poręczenia kredytów spółkom powiązanym	12 684	12 684	12 684

12. Opis wykorzystania wpływów z emisji akcji bądź nabycie akcji własnych

W 2023 roku Spółka oraz Grupa nie emitowała papierów wartościowych.

17 stycznia 2023 r. Zarząd spółki PEPEES S.A. ogłosił zaproszenie do składania ofert sprzedaży akcji na podstawie upoważnienia udzielonego przez Zwyczajne Walne Zgromadzenie Akcjonariuszy uchwałą nr 28 z dnia 14 kwietnia 2022 r. Zaproszenie dotyczyło nabycia nie więcej niż 1.000.000 akcji zwykłych Spółki na okaziciela oznaczonych kodem PLPEPES00018, reprezentujących łącznie 1,05% kapitału zakładowego Spółki oraz ogólnej liczby głosów na walnym zgromadzeniu Spółki.

Cenę nabycia akcji własnych ustalono w wysokości 1,65 zł za akcję. Zaproszenie zostało skierowane do wszystkich akcjonariuszy Spółki.

W wyniku wspomnianego zaproszenia nabyto 1.000.000 akcji własnych po oferowanej cenie 1,65 zł za akcję.

Nabyte Akcje stanowią 1,05% w kapitale zakładowym Spółki i zapewniają 1,05% ogólnej liczby głosów przypadających na wszystkie akcje Spółki.

Łączna liczba akcji własnych posiadanych przez Spółkę wynosi 1.186.487 akcji, co stanowi 1,25% kapitału zakładowego Spółki. Akcje te zapewniają ogółem 1,25% ogólnej liczby głosów przypadających na wszystkie akcje Emitenta (stan na dzień publikacji raportu).

Spółka nabywa akcje własne w celach wskazanych w Uchwale WZA, tj. alternatywnie w celu umorzenia lub odpłatnej odsprzedaży lub wykorzystania w transakcjach akwizycji.

13. Objasnienie różnic pomiędzy wynikami finansowymi wykazanymi w raporcie, a wcześniej publikowanymi prognozami wyników za dany rok

Spółka Dominująca oraz Grupa Kapitałowa PEPEES nie publikowała prognoz finansowych na 2023 rok.

14. Ocena zarządzania zasobami finansowymi

W pierwszym półroczu 2023 roku tak Jednostka Dominująca, jak i Grupa, posiadała zdolność do wywiązywania się z zaciągniętych zobowiązań zarówno w stosunku do dostawców jak i instytucji finansowych. Nie wystąpiły zagrożenia w zakresie spłat zobowiązań.

Również w następnym okresie sprawozdawczym nie powinno wystąpić zagrożenie płynności finansowej Grupy. Pojawiające się nadwyżki środków pieniężnych przekazywane są na lokaty krótkoterminowe.

15. Informacja o instrumentach finansowych w zakresie ryzyka oraz celach i metodach zarządzania ryzykiem finansowym

Informacje na temat wykorzystywanych instrumentów finansowych oraz ryzyka finansowego są zbieżne dla Grupy Kapitałowej i Jednostki Dominującej, która koordynuje proces zarządzania ww. ryzykiem na poziomie Grupy.

Głównymi instrumentami finansowymi, z których Grupa korzystała były kredyty bankowe, umowy leasingowe, lokaty krótkoterminowe, środki pieniężne.

Grupa nie zawierała w okresie sprawozdawczym transakcji dotyczących instrumentów pochodnych. Nie stosowała też rachunkowości zabezpieczeń.

Innymi instrumentami powstającymi bezpośrednio w toku prowadzonej działalności były należności i zobowiązania z tytułu dostaw i usług.

Główne ryzyka finansowe występujące w pierwszym półroczu 2023 roku to ryzyko zmiany stóp procentowych kredytów, ryzyko cen rynkowych wyrobów, których producentem jest Grupa oraz ryzyko walutowe. Podstawowym celem przedsiębiorstwa w zakresie zarządzania powyższymi ryzykami jest ich eliminacja lub ograniczenie.

Ryzyko działalności Grupy jest ściśle związane ze zmianami ceny produktów na rynku krajowym oraz kursami walut, których wahania wpływają na przychody ze sprzedaży eksportowej. Równolegle od poziomu ryzyka walutowego uzależnione są ceny zakupu materiałów do produkcji z importu.

Finansowanie działalności operacyjnej i inwestycyjnej kredytami bankowymi oraz leasingiem sprawia, iż Grupa narażona jest na ryzyko zmiany stopy procentowej.

Ryzyko płynności finansowej występujące w Grupie nie jest oceniane jako wysokie. Wynika to z faktu sprawnego prowadzenia polityki zarządzania kredytem kupieckim. Ocena kontrahentów i ubezpieczenie należności realizowane jest przez firmę KUKE.

Zarządy spółek weryfikują i uzgadniają zasady zarządzania każdym z rodzajów ryzyka. Monitorują ryzyko cen rynkowych dotyczących wszystkich posiadanych instrumentów finansowych.

16. Informacja o zrealizowanych inwestycjach oraz zamierzenia inwestycyjne

W pierwszym półroczu 2023 roku Grupa Kapitałowa PEPEES realizowała kilka przedsięwzięć inwestycyjnych oraz prac remontowo-budowlanych.

Główne projekty inwestycyjne:

- budowa linii modyfikatorów skrobiowych,
- zakup aparatury laboratoryjnej do prowadzenia analiz parametrów jakościowych i fizykochemicznych wyrobów gotowych oraz badań środowiskowych,
- wymiana filtrów wraz z wykonaniem instalacji płukania filtrów wodą uzdatnioną w kotłowni zakładowej na potrzeby uzdatniania wody.

W następnym półroczu 2023 roku Grupa będzie kontynuowała rozpoczęte inwestycje i prace remontowo - budowlane.

17. Informacja dotycząca zagadnień środowiska naturalnego

Regulacje prawne odnoszące się do środowiska i korzystania z zasobów naturalnych ulegają ciągłym zmianom, a tendencją ostatnich lat w tym zakresie jest zaostrzanie obowiązujących standardów. W związku z tym, Grupa może nie być w stanie przestrzegać i działać zgodnie z przyszłymi zmianami w prawie lub też takie zmiany w prawie mogą mieć negatywny wpływ na działalność gospodarczą Grupy. Dodatkowo, zmiany w prawie ochrony środowiska mogą prowadzić do konieczności dostosowania działalności spółek Grupy do nowych wymogów (np. wprowadzenia zmian w technologiach stosowanych przez Grupę do ograniczania emisji do powietrza lub też zmian w sposobie zagospodarowania odpadów, prowadzenia gospodarki wodno-ściekowej przez Grupę), w tym również uzyskania nowych pozwoleń, lub zmiany warunków dotychczasowych pozwoleń posiadanych przez spółki Grupy. Taki obowiązek może wymagać od Grupy poniesienia określonych, dodatkowych nakładów inwestycyjnych, a tym samym może mieć wpływ na jej sytuację finansową, podnosząc koszty jej działalności. Grupa dąży do ograniczenia ryzyka, prowadząc stały nadzór nad wymaganiami prawnymi dotyczącymi ochrony środowiska oraz realizując niezbędne zadania inwestycyjne pozwalające na spełnienie wszystkich wymogów środowiskowych. Świadome i odpowiedzialne działanie w oparciu o najwyższe standardy środowiska oraz konsekwencja w wypełnianiu zadań środowiskowych należą do priorytetowych zadań Grupy. Działania te stwarzają duże szanse na obniżenie poziomu ryzyka i kosztów adaptacji prowadzonej przez Grupę działalności w zakresie ochrony środowiska do nowych warunków.

Prowadząc działalność produkcyjną, Grupa dokłada wszelkich starań w celu przestrzegania wymogów ochrony środowiska. Posiada uregulowany stan formalno-prawny w zakresie emisji zanieczyszczeń, poboru wód, wprowadzania ścieków czy wytwarzania odpadów. Prowadzony jest monitoring oddziaływań środowiskowych w systemie okresowych pomiarów i rejestracji wielkości oraz charakterystycznych parametrów strumieni emisji zanieczyszczeń powietrza i odpadów oraz wielkości poboru wody i odprowadzonych ścieków. Obecny wymiar monitoringu, orzeczony posiadanymi przez Spółkę pozwoleńiami administracyjnymi, należy uznać za wystarczający do oceny funkcjonowania instalacji. Postępowanie z odpadami prowadzone jest z zachowaniem warunków zapobiegających zanieczyszczeniu środowiska oraz zapewniających bezpieczeństwo i zdrowie ludzi. W Grupie Kapitałowej PEPEES funkcjonuje Zintegrowany System Zarządzania, który obejmuje zarządzanie jakością, ochroną środowiska, działalnością służącą zapewnieniu zdrowia i bezpieczeństwa pracowników oraz systemem zarządzania jakością w laboratoriach. W spółkach należących do Grupy Kapitałowej prowadzona jest ilościowa i jakościowa ewidencja obrotu odpadami zgodnie z przyjętą klasyfikacją i wzorami dokumentów

określonych odpowiednimi przepisami. Należy jednak podkreślić, że - w związku z rosnącymi wymaganiami nt. ochrony środowiska - Grupa Kapitałowa PEPEES przewiduje w przyjętej Strategii na lata 2019-2024 podjęcie niezbędnych działań w zakresie gospodarki wodno-ściekowej, służących lepszej ochronie środowiska naturalnego.

18. Informacja o zatrudnieniu w Grupie

Tabela Nr 5: Zatrudnienie w Grupie Kapitałowej PEPEES

Wyszczególnienie	Przeciętna liczba zatrudnionych w I półroczu 2023 r.	Stan na 30.06.2023 r.		Przeciętna liczba zatrudnionych w poprzednim roku obrotowym 2022 r.
		Kobiety	Mężczyźni	
Pracownicy umysłowi	141	73	68	143
Pracownicy na stanowiskach robotniczych	228	24	203	226
Osoby korzystające z urlopów bezpłatnych	3	1	2	4
Razem	372	98	273	373

19. Ważniejsze osiągnięcia w dziedzinie badań i rozwoju

W pierwszym półroczu 2023 roku Grupa nie realizowała ważniejszych działań w zakresie badań i rozwoju.

20. Nietypowe zdarzenia mające istotny wpływ na wynik z działalności gospodarczej Grupy w I półroczu 2023 roku

W pierwszym półroczu 2023 r. nie wystąpiły nietypowe zdarzenia mające istotny wpływ na wyniki finansowe Grupy PEPEES.

21. Korekty błędów poprzednich okresów i zmiany zasad rachunkowości

Grupa nie zmieniała dobrowolnie zasad rachunkowości i nie korygowała błędów za lata poprzednie.

Sprawozdania finansowe Spółki (odpowiednio jednostkowe oraz skonsolidowane) sporządzane są zgodnie z przepisami MSR/MSSF.

22. Zestawienie zmian w stanie posiadania akcji Emitenta lub uprawnień do nich przez osoby zarządzające i nadzorujące Emitenta

Pan Wojciech Faszczewski, pełniący funkcję Prezesa Zarządu Spółki, posiada 701.000 akcji Spółki Dominującej. Osoba, o której mowa powyżej, nie posiada uprawnień do akcji Spółki.

Pan Tomasz Krzysztof Rogala pełniący funkcję Członka Zarządu oraz osoby nadzorujące nie posiadają akcji Spółki Dominującej lub uprawnień do nich.

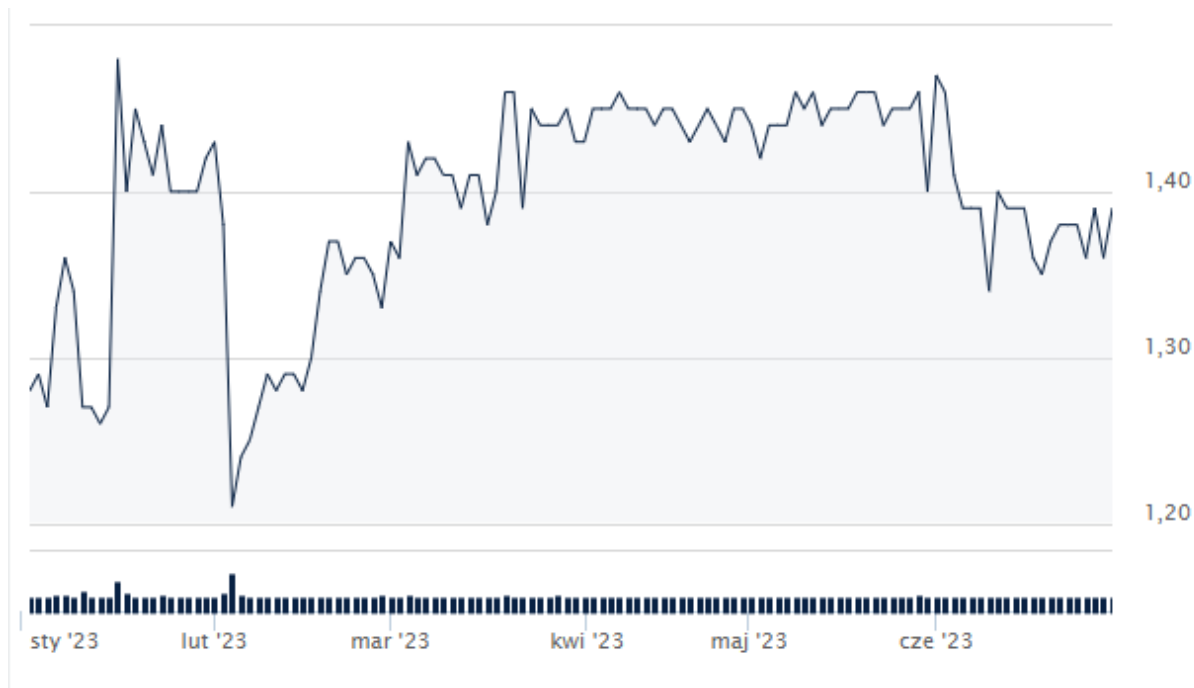
W okresie od dnia publikacji poprzedniego raportu okresowego, tj. od dnia 19 maja 2023 r. do dnia publikacji niniejszego raportu okresowego osoby zarządzające i nadzorujące nie dokonywały transakcji dotyczących akcji Spółki lub uprawnień do nich.

Żadna z osób zarządzających i nadzorujących nie posiada udziałów w jednostce zależnej Grupy Kapitałowej.

23. Notowania Spółki Dominującej w I półroczu 2023 roku

Od 22 maja 1997 roku akcje Spółki notowane są na Giełdzie Papierów Wartościowych w Warszawie. Kurs akcji w dniu 2 stycznia 2023 r. (kurs otwarcia w pierwszym dniu roku 2023) wyniósł 1,28 PLN, a w dniu 30 czerwca 2023 r. 1,39 PLN. Najwyższy kurs w okresie sprawozdawczym wyniósł 1,48 PLN, a najniższy 1,21 PLN. Kształtowanie się kursu akcji PEPEES w I półroczu 2023 roku przedstawia poniższy wykres:

Wykres Nr 4 : Kształtowanie się kursu akcji PEPEES w I półroczu 2023 roku



24. Informacje o znanych Emitentowi umowach, w wyniku, których mogą w przyszłości nastąpić zmiany w proporcjach posiadanych akcji przez dotychczasowych akcjonariuszy

Emitent nie posiada informacji o umowach, w wyniku, których mogą w przyszłości nastąpić zmiany w proporcjach posiadanych akcji przez dotychczasowych akcjonariuszy.

25. Wskazanie posiadaczy wszelkich papierów wartościowych, które dają specjalne uprawnienia kontrolne w stosunku do Emitenta wraz z opisem tych uprawnień

Akcjonariusze Emitenta nie posiadają papierów wartościowych dających specjalne uprawnienia kontrolne w stosunku do Emitenta.

26. Informacja o systemie kontroli programów akcji pracowniczych

Grupa nie posiada systemu kontroli programów akcji pracowniczych.

27. Wskazanie wszelkich ograniczeń dotyczących przenoszenia prawa własności papierów własnościowych Emitenta oraz wszelkich ograniczeń w zakresie wykonywania prawa głosu przypadających na akcje Emitenta

W związku z niedopełnieniem obowiązków notyfikacyjnych o nabyciu znacznych pakietów akcji, wynikających z ustawy z dnia 29 lipca 2005 r. o ofercie publicznej i warunkach wprowadzania instrumentów finansowych do zorganizowanego systemu obrotu oraz o spółkach publicznych, EPSILON Fundusz Inwestycyjny Zamknięty Aktywów Niepublicznych, posiadający - zgodnie z informacjami znajdującymi się w posiadaniu Spółki - 27.759.032 akcje Spółki, utracił i nie może wykonywać prawa głosu z 21.402.233 akcji. Zarząd Spółki wniósł w związku z tym pozew o ustalenie do Sądu Okręgowego w Białymstoku. Epsilon FIZ AN zajmuje stanowisko odmienne, utrzymując, że przysługuje mu prawo głosu z 27.759.032 akcji stanowiących 29,22% ogólnej liczby głosów na WZA w 2020 r. Do sprawy przystąpił Przewodniczący Komisji Nadzoru Finansowego, przedstawiając stanowisko w dniu 24 lipca 2019 r. Zarząd oczekuje na prawomocne rozstrzygnięcie sądu. Spółka informowała o sprawie w raportach bieżących nr 13/2019, 14- 23/2019 i 30/2019.

W dniu 21 kwietnia 2023 r. Sąd Okręgowy w Białymstoku wydał wyrok, w którym ustalił, że EPSILON Fundusz Inwestycyjny Zamknięty Aktywów Niepublicznych, będący akcjonariuszem Spółki, utracił i nie może wykonywać prawa głosu z 21.402.233 akcji zwykłych. Orzeczenie to nie jest prawomocne, o czym Emitent informował raportem bieżącym nr 7/2023.

28. Podsumowanie działalności w okresie sprawozdawczym

W okresie pierwszego półrocza 2023 roku Grupa Kapitałowa PEPEES osiągnęła przychody ze sprzedaży w wysokości 121 523 tys. PLN, co w relacji do analogicznego okresu ubiegłego roku oznacza spadek o 3,9% (126 406 tys. PLN).

Zmniejszeniu przychodów ze sprzedaży towarzyszył jednoczesny spadek kosztu własnego sprzedaży o 6,9%, co wpłynęło na wypracowanie wyższego wyniku brutto ze sprzedaży na poziomie 37.446 tys. PLN, co oznacza wzrost o 3,7% względem analogicznego okresu roku poprzedniego.

Zysk z działalności operacyjnej wyniósł 13.620 tys. zł, co oznacza wzrost w stosunku do roku ubiegłego o 31,2% (10.380 tys. PLN).

Koszty sprzedaży i marketingu w okresie pierwszego półrocza 2023 roku uległy zmniejszeniu o 31% względem okresu porównawczego, z kolei koszty ogólnego zarządu wzrosły o ok. 4%.

Saldo pozostałej działalności operacyjnej, rozumiane jako saldo pozostałych przychodów operacyjnych pomniejszone o pozostałe koszty operacyjne, w okresie sześciu miesięcy 2023 roku zamknęło się na poziomie minus (538) tys. PLN przy wyniku minus (708) tys. PLN w okresie porównawczym.

Z kolei wynik na działalności finansowej, rozumiany jako saldo przychodów finansowych pomniejszone o koszty finansowe, w okresie I półrocza 2023 roku wyniósł minus (3.804) tys. PLN. Za I półrocze ubiegłego roku saldo wyniosło minus (1.598) tys. PLN. Należy zauważyć, że finansowanie działalności operacyjnej i inwestycyjnej kredytami bankowymi opartymi na stawce WIBOR sprawia, iż Grupa narażona jest na ryzyko zmiany stopy procentowej. Poza tym, Grupa ma zadłużenie z tytułu leasingu opartego na zmiennych stopach oprocentowania. W związku ze wzrostem stóp procentowych, wynik na działalności finansowej Grupy pogorszył się ponad dwukrotnie w stosunku do półrocza poprzedniego roku.

Grupa wypracowała zysk brutto po pierwszym półroczu 2023 roku w kwocie 9.816 tys. PLN przy zysku brutto w wysokości 8.782 tys. PLN w okresie porównawczym, natomiast zysk netto w okresie styczeń-czerwiec 2023 roku wyniósł 6.624 tys. PLN przy zysku netto 5.554 tys. PLN w analogicznym okresie 2022 roku, co oznacza jego wzrost o ponad 19%.

29. Zwięzły opis istotnych dokonań lub niepowodzeń Grupy Kapitałowej PEPEES, w okresie pierwszego półrocza 2023 roku wraz z wykazem najważniejszych zdarzeń ich dotyczących

W okresie pierwszego półrocza 2023 roku nie wystąpiły w Grupie Kapitałowej PEPEES inne istotne dokonania lub niepowodzenia niż te, które zostały zaprezentowane w niniejszym raporcie.

30. Inne informacje, które zdaniem Grupy Kapitałowej są istotne dla oceny jej sytuacji kadrowej, majątkowej, finansowej, wyniku finansowego i ich zmian, oraz informacje, które są istotne dla oceny możliwości realizacji zobowiązań przez Grupę

W okresie pierwszego półrocza 2023 roku nie odnotowano innych zdarzeń, niż te opisane w niniejszym raporcie, które mogłyby być istotne dla oceny sytuacji kadrowej, majątkowej, finansowej, wyniku finansowego i ich zmian oraz, które mogłyby być istotne dla oceny możliwości realizacji zobowiązań przez Grupę Kapitałową PEPEES.

31. Wskazanie czynników, które w ocenie Emitenta i Grupy będą miały wpływ na osiągnięte przez nich wyniki w perspektywie co najmniej kolejnego półrocza

W następnym półroczu istotny wpływ na wynik będą miały następujące czynniki:

- podstawowe stopy procentowe - Grupa posiada kredyty, których oprocentowanie oparte jest na stawce WIBOR,
- działania wojenne za wschodnią granicą Polski,
- ilość i wartość skupionych ziemniaków - podstawowego surowca do produkcji,
- cena skrobi na rynku polskim i światowym,
- wielkość osiągniętej sprzedaży oraz zrealizowanych marż,
- kursy walut - Grupa jest eksporterem,
- panujące warunki atmosferyczne.

Działalność Grupy bazuje głównie na krajowym surowcu, dostarczonym przez polskich rolników, dzięki czemu wojna za wschodnią granicą nie wpłynie na zakłócenie dostaw. W okresie kolejnego półrocza 2023 roku Grupa Kapitałowa PEPEES będzie realizowała zawarte umowy oraz prowadziła działalność operacyjną stanowiącą podstawę jej funkcjonowania, w tym działalność produkcyjną, handlową i usługową.

32. Informacja o podmiocie uprawnionym do badania i przeglądu sprawozdań finansowych Emitenta

PEPEES S.A. i spółki zależne zawarły umowy o dokonanie przeglądu i badania sprawozdania finansowego za lata 2023-2027 z firmą WBS Audyt Sp. z o.o. z siedzibą w Warszawie.

Przedmiotem umów jest dokonanie przeglądu sprawozdania finansowego jednostkowego i skonsolidowanego na dzień 30 czerwca 2023 r., 30 czerwca 2024 r., 30 czerwca 2025 r., 30 czerwca

2026 r. i 30 czerwca 2027 r. oraz badania sprawozdania finansowego jednostkowego i skonsolidowanego za lata 2023-2027. Łączna wartość wynagrodzenia, wynikającego z zawartych umów, należna za rok 2023 wynosi 124.000 PLN plus podatek VAT.

Z podmiotem uprawnionym do badania sprawozdań zawarto ponadto w okresie sprawozdawczym umowę z dnia 14.03.2023 r., dotyczącą wykonania usługi atestacyjnej polegającej na sporządzeniu raportu niezależnego biegłego rewidenta z oceny sprawozdania o wynagrodzeniach Zarządu i Rady Nadzorczej sporządzonego za rok 2022 przez Radę Nadzorczą PEPEES. Za wykonanie wskazanej usługi ustalono wynagrodzenie w kwocie 6.800 PLN plus podatek VAT.

33. Informacja nt. postępowań przed sądem, organem właściwym dla postępowania arbitrażowego lub organem administracji publicznej

W dniu 25.06.2019 r. Zarząd Przedsiębiorstwa Przemysłu Spożywczego „PEPEES” S.A. wniósł do sądu pozew o ustalenie, że akcjonariusz Spółki EPSILON Fundusz Inwestycyjny Zamknięty Aktywów Niepublicznych, posiadający - zgodnie z informacjami znajdującymi się w posiadaniu Spółki - 27.714. 832 akcje, z uwagi na naruszenie obowiązku notyfikacji o nabyciu znacznych pakietów akcji stosownie do art. 89 ust. 1 pkt 1 ustawy o ofercie publicznej i warunkach wprowadzania instrumentów finansowych do zorganizowanego systemu obrotu oraz o spółkach publicznych, utracił i nie może wykonywać prawa głosu z 21.402.233 akcji. Epsilon FIZ AN zajmuje stanowisko odmienne, utrzymując, że przysługuje mu prawo głosu z 27.714.832 akcji stanowiących 29,17% ogólnej liczby głosów na WZA. Do sprawy przystąpił Przewodniczący Komisji Nadzoru Finansowego przedstawiając stanowisko w dniu 24 lipca 2019 r. Spółka informowała o sprawie w raportach bieżących nr 13/2019, 14-23/2019 i 30/2019.

W dniu 21.04.2023 r. Sąd Okręgowy w Białymstoku wydał wyrok, w którym ustalił, że EPSILON Fundusz Inwestycyjny Zamknięty Aktywów Niepublicznych, będący akcjonariuszem Spółki, utracił i nie może wykonywać prawa głosu z 21.402.233 akcji zwykłych. Orzeczenie to nie jest prawomocne, o czym Emitent informował raportem bieżącym nr 7/2023.

Na dzień sporządzenia niniejszego sprawozdania występują nierozstrzygnięte sprawy z powództwa EPSILON Fundusz Inwestycyjny Zamknięty Aktywów Niepublicznych w Warszawie przeciwko „PEPEES” S.A.:

- o uchylenie bądź stwierdzenie nieważności uchwał nr 24-29, podjętych w dniu 28.06.2019 r. przez Zwyczajne Walne Zgromadzenie Akcjonariuszy, w tym uchwały nr 28 w sprawie zmiany Statutu Spółki i upoważnienia Zarządu Spółki do podwyższenia kapitału zakładowego Spółki w ramach kapitału docelowego wraz z możliwością wyłączenia przez Zarząd prawa poboru dotychczasowych akcjonariuszy Spółki w całości lub części za zgodą Rady Nadzorczej Spółki. Sąd Okręgowy zawiesił postępowanie do czasu prawomocnego zakończenia postępowania z powództwa PEPEES przeciwko EPSILON o ustalenie utraty prawa głosu,
- o uchylenie bądź stwierdzenie nieważności dwóch uchwał w sprawie udzielenia absolutorium, podjętych w dniu 21.04.2020 r. przez Walne zgromadzenie Akcjonariuszy. Postępowanie toczy się przed Sądem I instancji. Sąd Okręgowy zawiesił postępowanie do czasu prawomocnego zakończenia postępowania z powództwa PEPEES przeciwko EPSILON o ustalenie utraty prawa głosu,
- o uchylenie bądź stwierdzenie nieważności czterech uchwał podjętych w dniu 29 czerwca 2021 r. przez Zwyczajne Walne Zgromadzenie Akcjonariuszy, tj. uchwały nr 4 w sprawie rozpatrzenia i zatwierdzenia sprawozdania finansowego Spółki za okres od 01.01.2020 r. do 31.12.2020 r.,

- uchwały nr 9 w sprawie przeznaczenia zysku netto Spółki za rok obrotowy 2020 oraz uchwał nr 10 i 11 w sprawie udzielenia absolutorium członkom Zarządu Spółki. Postępowanie toczy się przed Sądem I instancji. W dniu 11 stycznia 2022 r. Sąd Okręgowy zawiesił postępowanie do czasu prawomocnego zakończenia postępowania z powództwa PEPEES przeciwko EPSILON o ustalenie utraty prawa głosu,
- o uchylenie bądź stwierdzenie nieważności dziewięciu uchwał podjętych w dniu 14 kwietnia 2022 r. przez Zwyczajne Walne Zgromadzenie Akcjonariuszy, w sprawie: rozpatrzenia i zatwierdzenia sprawozdania finansowego Spółki za okres od 01.01.2021 r. do 31.12.2021 r., sprawozdania skonsolidowanego, sprawozdania z działalności Spółki, przeznaczenia zysku netto Spółki za rok obrotowy 2021, udzielenia absolutorium członkom Zarządu Spółki, powołania 2 członków RN, nabycia akcji własnych oraz utworzenia kapitału rezerwowego. Postępowanie toczy się przed Sądem I instancji. Sąd Okręgowy zawiesił postępowanie do czasu prawomocnego zakończenia postępowania z powództwa PEPEES przeciwko EPSILON o ustalenie utraty prawa głosu,
 - o uchylenie bądź stwierdzenie nieważności trzech uchwał podjętych w dniu 25 maja 2023 r. przez Zwyczajne Walne Zgromadzenie Akcjonariuszy, tj. uchwał nr 9 i 10 w sprawie udzielenia absolutorium członkom Zarządu Spółki oraz uchwały nr 11 w sprawie udzielenia absolutorium przewodniczącemu Rady Nadzorczej. Postępowanie toczy się przed Sądem I instancji. Nie został jeszcze wyznaczony termin rozprawy.

W pozostałym zakresie nie istnieją inne istotne postępowania toczące się przed sądem, organem właściwym dla postępowania arbitrażowego lub organem administracji publicznej, dotyczące zobowiązań oraz wiarygodności Emitenta.

Przed sądem toczy się kilka spraw o odzyskanie należności handlowych, od których Spółka dokonała w 100% odpisy aktualizujące. Kwoty nie są istotne w stosunku do ogółu należności.

III. SYTUACJA MAJĄTKOWA I FINANSOWA

1. Sytuacja majątkowa Grupy Kapitałowej

Stan składników majątkowych wg stanu na dzień 30 czerwca 2023 roku w porównaniu ze stanem z dnia 31 grudnia 2022 roku przedstawia poniższa tabela.

Tabela 6: Stan składników majątkowych na dzień 30.06.2023 r. i 31.12.2022 r.

Nazwa składnika majątkowego	Stan na dzień		Zmiany kwotowe + zwiększenia - zmniejszenia	Wskaźniki struktury w %	
	30.06.2023 r.	31.12.2022 r.		30.06.2023 r.	31.12.2022 r.
A. AKTYWA TRWAŁE	170 772	171 231	(459)	58,5	45,5
1. Rzeczowe aktywa trwałe	150 721	151 327	(606)	51,6	40,2
2. Wartości niematerialne	188	644	(456)	0,1	0,2
3. Prawa do aktywów	12 487	11 248	1 239	4,3	3,0
4. Nieruchomości inwestycyjne	558	563	(5)	0,2	0,1
5. Wartość firmy	1 320	1 320	-	0,5	0,4
6. Inwestycje w pozostałych jednostkach	383	383	-	0,1	0,1
7. Aktywa z tytułu odroczonego podatku dochodowego	5 115	5 746	(631)	1,8	1,5
B. AKTYWA OBROTOWE	121 220	204 783	(83 563)	41,5	54,5
1. Zapasy	63 061	104 817	(41 756)	21,6	27,9
2. Aktywa biologiczne	3 833	326	3 507	1,3	0,1
3. Należności z tytułu dostaw oraz pozostałe należności krótkoterminowe	38 991	35 059	3 932	13,4	9,3
4. Należności z tytułu bieżącego podatku dochodowego	1	1	-	0,0	0,0
5. Pozostałe aktywa finansowe	7 393	6 893	500	2,5	1,8
6. Środki pieniężne i ich ekwiwalenty	7 941	57 687	(49 746)	2,7	15,3
Razem aktywa	291 992	376 014	(84 022)	100,0	100,00

Majątek Grupy, wyrażający się sumą aktywów na dzień 30 czerwca 2023 roku w kwocie 291.992 tys. PLN, zmniejszył się o 84.022 tys. PLN w stosunku do końca roku 2022. Zmniejszyły się głównie aktywa obrotowe (spadek o 83.563 tys. PLN), w szczególności z tytułu zapasów, co wynika z sezonowego przerobu ziemniaków.

Spadkowi uległy również środki pieniężne w związku ze spłatą krótkoterminowych kredytów. Wzrosły natomiast należności z tytułu dostaw, w związku ze sprzedażą ziemniaków sadzeniaków i środków ochrony roślin z terminem płatności do czasu dostaw ziemniaków do przerobu.

2. Źródła finansowania Grupy Kapitałowej

Zestawienie źródeł finansowania majątku wg stanu na dzień 30 czerwca 2023 roku w porównaniu ze stanem z dnia 31 grudnia 2022 roku przedstawia poniższa tabela.

Tabela 7: Stan źródeł finansowania majątku na dzień 30.06.2023 roku i 31.12.2022 roku

Wyszczególnienie źródeł finansowania	Stan na dzień		Zmiany kwotowe + zwiększenia - zmniejszenia	Wskaźniki struktury w %	
	30.06.2023 r.	31.12.2022 r.		30.06.2023 r.	31.12.2022 r.
A. Kapitał własny	182 683	186 534	(3 851)	62,6	49,6
<i>Kapitał przypadający akcjonariuszom Spółki</i>	178 999	183 219	(4 220)	61,3	48,7
Kapitał podstawowy	5 700	5 700	-	2,0	1,5
Nadwyżka ceny emisyjnej powyżej wartości nominalnej udziałów	7 562	7 562	-	2,6	2,0
Akcje własne	(1 649)	(224)	(1 425)	(-0,6)	(-0,1)
Kapitał z aktualizacji wyceny	31 004	31 050	(46)	10,6	8,3
Zyski zatrzymane	136 382	139 131	(2 749)	46,7	37,0
<i>Udziały niedające kontroli</i>	3 684	3 315	369	1,3	0,9
B. Zobowiązania	109 309	189 480	(80 171)	37,4	50,4
<i>Zobowiązania długoterminowe</i>	32 068	35 526	(3 458)	11,0	9,4
Kredyty i pożyczki	4 977	6 508	(1 531)	1,7	1,7
Zobowiązania z tytułu aktywów w leasingu	15 254	17 648	(2 394)	5,2	4,7
Rezerwa z tytułu odroczonego podatku dochodowego	5 971	6 518	(547)	2,0	1,7
Zobowiązania z tytułu świadczeń emerytalnych i podobnych	3 270	2 878	392	1,1	0,8
Dotacje	1 920	1 974	(54)	0,7	0,5
Pozostałe zobowiązania długoterminowe	676	-	676	0,2	0,0
<i>Zobowiązania krótkoterminowe</i>	77 241	153 954	(76 713)	26,5	40,9
Zobowiązania z tytułu dostaw i usług oraz pozostałe zobowiązania krótkoterminowe	23 268	22 881	387	8,0	6,1
Zobowiązania z tytułu bieżącego podatku dochodowego	2 578	3 032	(454)	0,9	0,8
Kredyty i pożyczki	46 179	122 713	(76 534)	15,8	32,6
Zobowiązania z tytułu aktywów w leasingu	4 694	4 809	(115)	1,6	1,3
Zobowiązania z tytułu świadczeń emerytalnych i podobnych	522	519	3	0,2	0,1
Razem pasywa	291 992	376 014	(84 022)	100,0	100,0

W I półroczu 2023 r. największy udział w źródłach finansowania majątku miał kapitał własny Grupy, który stanowił 62,6% pasywów.

W dniu 25 maja 2023 roku Zwyczajne Walne Zgromadzenie „PEPEES” S.A. podjęło Uchwałę Nr 8 w sprawie podziału zysku Emitenta za rok obrotowy 2022 w wysokości 9.203.815,70 zł w następujący sposób: kwota 1.970.411,91 zł na kapitał zapasowy, natomiast kwota 7.233.403,79 zł na wypłatę dywidendy dla akcjonariuszy.

Na mocy wspomnianej uchwały część kapitału zapasowego (utworzonego z zysków lat poprzednich) w kwocie 2.147.947,51 PLN przeznaczono na wypłatę dywidendy dla akcjonariuszy. Tym samym ustalono łączną wartość dywidendy w wysokości 9.381.351,30 PLN, tj. 0,10 PLN na jedną akcję, z wyłączeniem 1.186.487 akcji własnych, które nie uczestniczą w dywidendzie.

Dzień, według którego ustala się listę akcjonariuszy uprawnionych do wypłaty dywidendy, ustalono na 6 czerwca 2023 roku. Natomiast termin wypłaty dywidendy określono na 19 lipca 2023 roku.

Zobowiązania długoterminowe Grupy spadły o 3.458 tys. PLN, na co wpłynęło przede wszystkim zmniejszenie zadłużenia z tyt. aktywów w leasingu. Z kolei zobowiązania krótkoterminowe spadły o 76.713 tys. PLN, co spowodowane było głównie spłatą kredytów i pożyczek krótkoterminowych.

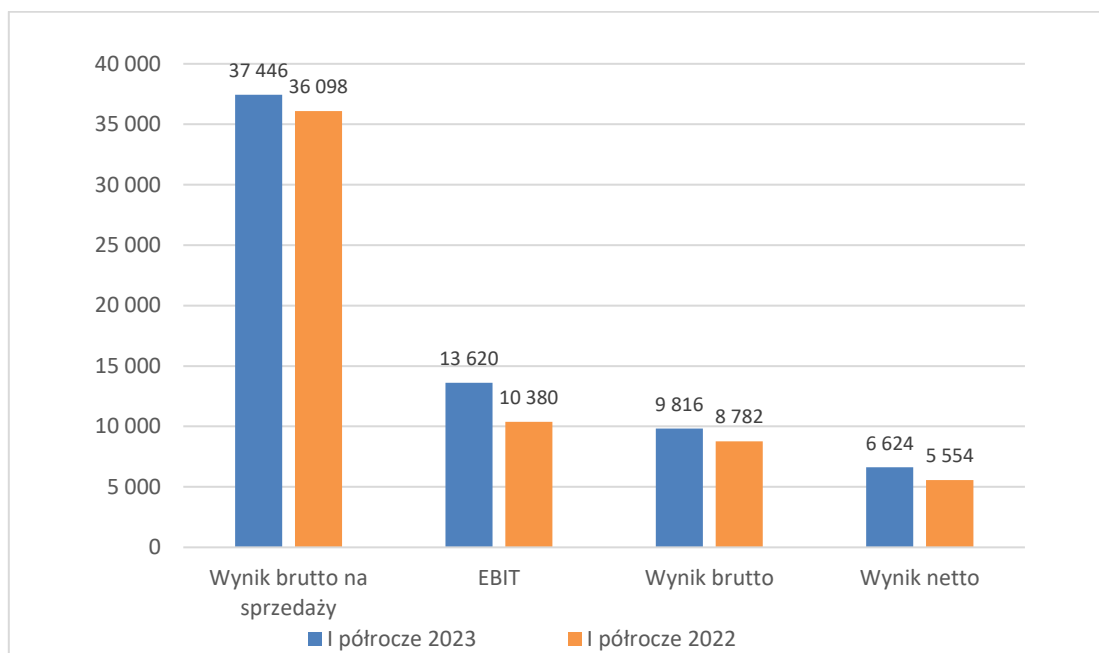
3. Wyniki finansowe Grupy Kapitałowej

Wyniki finansowe z działalności gospodarczej Grupy Kapitałowej za pierwsze półrocze 2023 roku i 2022 roku przedstawia poniższa tabela i wykres.

Tabela 8: Zestawienie wyniku finansowego za pierwsze półrocze 2023 r. i 2022 r.

Lp.	Wyszczególnienie	Wykonanie za I półrocze 2023 r.	Wykonanie za I półrocze 2022 r.	Dynamika w %
1	Przychody ze sprzedaży	121 523	126 406	96,1
2	Koszt własny sprzedaży	(84 077)	(90 308)	93,1
3	Zysk brutto ze sprzedaży (I-II)	37 446	36 098	103,7
4	Koszty sprzedaży i marketingu	(5 290)	(7 677)	68,9
5	Koszty ogólnego zarządu	(17 998)	(17 333)	103,8
6	Pozostałe przychody operacyjne	194	392	49,5
7	Pozostałe koszty operacyjne	(732)	(1 100)	66,5
8	Zysk (strata) z działalności operacyjnej	13 620	10 380	131,2
9	Koszty finansowe	(4 965)	(3 254)	152,6
10	Przychody finansowe	1 161	1 656	70,1
12	Zysk (strata) przed opodatkowaniem	9 816	8 782	111,8
13	Podatek dochodowy	(3 192)	(3 228)	98,9
14	Zysk (strata) netto z działalności kontynuowanej	6 624	5 554	119,3
15	Zysk (strata) netto z działalności zaniechanej	-	-	-
16	Zysk (strata) netto, w tym:	6 624	5 554	119,3
17	- przypadający akcjonariuszom spółki dominującej	6 255	5 314	117,7
18	- przypadający udziałom nie sprawującym kontroli	369	240	153,8
19	Inne całkowite dochody	(46)	23	-200,0
20	Całkowite dochody ogółem, w tym	6 578	5 577	117,9
21	- przypadające na akcjonariuszy jednostki dominującej	6 209	5 337	116,3
22	- przypadająca udziałom nie sprawującym kontroli	369	240	153,8
23	Zysk (strata) netto na 1 akcję zwykłą	0,07	0,06	116,3
24	- z działalności kontynuowanej	0,07	0,06	116,3
25	- z działalności zaniechanej	-	-	-
26	Rozwodniony zysk (strata) netto na 1 akcję zwykłą	0,07	0,06	116,3
27	- z działalności kontynuowanej	0,07	0,06	116,3
28	- z działalności zaniechanej	-	-	-

Wykres Nr 5: Wyniki finansowe Grupy Kapitałowej PEPEES



W analizowanym okresie wszystkie wyniki są zauważalnie lepsze w stosunku do analogicznego okresu ubiegłego roku., na co największy wpływ miało obniżenie kosztu własnego sprzedaży o 6,9%, kosztów sprzedaży i marketingu o 31,1% oraz pozostałych kosztów operacyjnych o 33,5%.

4. Przepływy środków pieniężnych

W pierwszym półroczu 2023 r. w Grupie Kapitałowej PEPEES wystąpiło ujemne saldo przepływów pieniężnych netto w związku z wysoką spłatą kredytów krótkoterminowych. Saldo z działalności operacyjnej jest dodatnie i wynosi 53.195 tys. PLN. Saldo z działalności inwestycyjnej jest ujemne w związku z wydatkami na budowę linii modyfikatorów skrobiowych oraz na zakup maszyn i urządzeń. Saldo z działalności finansowej wygenerowało się w wysokości ujemnej wysokości 95.571 tys. PLN, wynikającej w szczególności ze spłaty kredytów. Stan środków pieniężnych w skonsolidowanym rachunku przepływów pieniężnych na dzień 30 czerwca 2023 r. jest dodatni i wynosi 7.941 tys. PLN.

5. Wskaźniki ekonomiczne

Przedstawione poniżej wskaźniki stanowią Alternatywne Pomiary Wyników (APM – Alternative Performance Measures) w rozumieniu Wytycznych ESMA, dotyczących Alternatywnych Pomiarów Wyników. Alternatywne pomiary wyników nie są miernikiem wyników finansowych zgodnie z Międzynarodowymi Standardami Sprawozdawczości Finansowej, ani nie powinny być traktowane jako mierniki wyników finansowych lub przepływów pieniężnych. Wskaźniki te nie są jednolicie definiowane i mogą nie być porównywalne do wskaźników prezentowanych przez inne spółki, w tym spółki prowadzące działalność w tym samym sektorze, co Grupa PEPEES. Alternatywne pomiary wyników powinny być analizowane wyłącznie jako dodatkowe, nie zaś zastępujące informacje finansowe prezentowane w skonsolidowanych sprawozdaniach finansowych Grupy. Dane te powinny być rozpatrywane łącznie ze skonsolidowanymi sprawozdaniem finansowymi Grupy. Grupa PEPEES prezentuje wybrane wskaźniki APM ponieważ w jej opinii są one źródłem dodatkowych (oprócz danych prezentowanych w sprawozdaniach finansowych), informacji o sytuacji finansowej i operacyjnej Grupy, jak również ułatwiają analizę i ocenę osiąganych przez Grupę wyników finansowych na przestrzeni poszczególnych okresów sprawozdawczych. Emitent prezentuje te konkretne alternatywne pomiary wyników, ponieważ są

one stosowane cykliczne i jednolicie na gruncie kolejnych raportów. Dobór alternatywnych pomiarów wyników został poprzedzony analizą ich przydatności pod kątem dostarczenia inwestorom przydatnych informacji na temat sytuacji finansowej, przepływów pieniężnych i efektywności finansowej Grupy i w opinii Zarządu pozwala na optymalną ocenę osiągniętych wyników finansowych. Zaprezentowanym poniżej wynikiom nie należy przypisywać wyższego poziomu istotności niż pomiarom wynikającym bezpośrednio ze sprawozdania finansowego Spółki lub skonsolidowanego sprawozdania finansowego Grupy.

Tabela Nr 9: Wskaźniki ekonomiczne

Wskaźnik	Treść ekonomiczna	I półrocze 2023 r.	I półrocze 2022 r.
Rentowność majątku	$\frac{\text{Zysk (strata) netto przypadający akcjonariuszom Spółki dominującej} \times 100}{\text{Razem aktywa}}$	2,14%	1,84%
Rentowność kapitału własnego	$\frac{\text{Zysk (strata) netto przypadający akcjonariuszom Spółki dominującej} \times 100}{\text{kapitał własny przypadający akcjonariuszom Spółki dominującej}}$	3,49%	2,99%
Rentowność netto sprzedaży	$\frac{\text{Zysk (strata) netto przypadający akcjonariuszom Spółki dominującej} \times 100}{\text{Razem przychody ze sprzedaży}}$	5,15%	4,20%
Rentowność brutto sprzedaży	$\frac{\text{Zysk brutto ze sprzedaży} \times 100}{\text{Razem przychody ze sprzedaży}}$	30,81%	28,56%
EBIT	Zysk (strata) z działalności operacyjnej, tj. zysk przed odsetkami (koszty finansowe minus przychody finansowe) i opodatkowaniem (podatek dochodowy)	13 620	10 380
EBITDA	Zysk (strata) z działalności operacyjnej (EBIT) powiększony o amortyzację	20 149	17 119
Marża EBIT	$\frac{\text{EBIT} \times 100}{\text{Razem przychody ze sprzedaży}}$	11,21%	8,21%
Marża EBITDA	$\frac{\text{EBITDA} \times 100}{\text{Razem przychody ze sprzedaży}}$	16,58%	13,54%
Wskaźnik płynności I	$\frac{\text{Aktywa obrotowe (krótkoterminowe)}}{\text{Zobowiązania krótkoterminowe}}$	1,57	1,61
Wskaźnik płynności II	$\frac{\text{Aktywa obrotowe (krótkoterminowe)} - \text{zapasy}}{\text{Zobowiązania krótkoterminowe}}$	0,75	0,72
Szybkość obrotu** należności w dniach	$\frac{\text{średni stan należności z tytułu dostaw} \times 180}{\text{Przychody ze sprzedaży}}$	39,76	35,33
Szybkość spłaty zobowiązań w dniach**	$\frac{\text{średni stan zobowiązań z tytułu dostaw} \times 180}{\text{Koszt własny sprzedaży}}$	26,54	35,99
Szybkość obrotu zapasów w dniach**	$\frac{\text{średni stan zapasów} \times 180}{\text{Koszt własny sprzedaży}}$	179,70	160,85

Wskaźnik	Treść ekonomiczna	I półrocze 2023 r.	I półrocze 2022 r.
Pokrycie majątku trwałego kapitałem własnym	<u>Kapitał własny przypadający akcjonariuszom Spółki</u> Aktywa trwałe (długoterminowe)	1,05	1,03
Trwałość struktury finansowania	<u>(Kapitał własny przypadający akcjonariuszom Spółki + zobowiązania długoterminowe)</u> Razem pasywa	0,72	0,74

*Do wyliczenia wskaźników rotacji przyjęto stany na początek i koniec każdego okresu sprawozdawczego.

Przy użyciu analizy wskaźnikowej dokonano syntetycznej oceny sytuacji ekonomiczno-finansowej Grupy PEPEES. Wybrane zostały podstawowe wskaźniki z obszaru rentowności, płynności, sprawności działania (efektywności) oraz struktury kapitałowej (zadłużenia).

W I półroczu 2023 roku wszystkie wskaźniki rentowności są dodatnie, w związku z wypracowanymi zyskami.

W stosunku do analogicznego okresu roku poprzedniego poprawił się wskaźnik szybkości spłaty zobowiązań dzięki terminowym spłatom, ale o ok. 5 dni wydłużyła się rotacja należności handlowych.

Wskaźnik szybkości obrotu zapasami uległ zwiększeniu, ale należy mieć na uwadze, że wskaźnik ten jest w Grupie zawsze wysoki z uwagi na sezonowość produkcji.

Wskaźniki płynności ukształtowały się na podobnym poziomie w stosunku do roku poprzedniego.

IV. Rozwój Emitenta oraz Grupy Kapitałowej

1. Opis podstawowych ryzyk i zagrożeń oraz charakterystyka zewnętrznych i wewnętrznych czynników istotnych dla rozwoju Jednostki Dominującej oraz Grupy Kapitałowej PEPEES

1.1. Ryzyka i zagrożenia

✓ Ryzyko związane z sytuacją na Ukrainie

W związku z utrzymującą się agresją Federacji Rosyjskiej na Ukrainę, Zarząd przewiduje wystąpienie następujących ryzyk:

1. Trudności w dostępie do rynków zbytu - ze względu na działania wojenne i wprowadzone sankcje gospodarcze spodziewany jest utrudniony dostęp do rynków Azji Centralnej (Uzbekistan, Kazachstan) i ograniczenia w transporcie kolejowym przez Ukrainę (działania wojenne) oraz Rosję i Białoruś (sankcje gospodarcze).
2. Globalne ograniczenia w dostępie do głównych rynków eksportowych - utrudnienia w ruchu kontenerowym na głównych kierunkach eksportowych spółki, ograniczenia w ubezpieczeniach handlowych.
3. Kryzys walutowy - prawdopodobieństwo znaczących wahań kursów walut rozliczeniowych w eksporcie spółki (EUR, USD).

- ✓ **Uzależnienie produkcji od warunków atmosferycznych oraz sezonowości**

Głównym surowcem do produkcji są ziemniaki. W związku z tym wielkość oraz jakość produkcji uzależniona jest od zbiorów ziemniaków. Niesprzyjająca pogoda ogranicza plony ziemniaków i obniża zawartość skrobi.
- ✓ **Globalizacja**

Proces globalizacji widoczny jest głównie w zakresie konkurencyjności. Obecnie obserwujemy silną konkurencję ze strony substytutów. W przemyśle spożywczym istnieje wiele produktów spełniających podobne funkcje (wypełniające i zagęszczające) jak skrobia ziemniaczana np. skrobia pszenna, kukurydziana, importowane hydrokoloidy pochodzenia naturalnego takie jak: guma guar, guma ksantanowa, guma arabska, mączka chleba świętojańskiego i żelatyna.

Poza tym istnieje duża konkurencja wewnątrz sektora skrobiowego w Unii Europejskiej.
- ✓ **Uzależnienie od opłacalności produkcji ziemniaka**

Wysokie koszty produkcji ziemniaków powodują wypieranie ich przez inne bardziej opłacalne płody rolne. Ponadto region Polski północno-wschodniej stał się zagłębieniem mleczarskim, które odbiera areał rolny innym produkcjom. Z tego powodu coraz trudniej pozyskać nowych plantatorów z terenów najbliższych zakładowi. W związku z tym Grupa zmuszona jest do skupu surowca z coraz odleglejszych regionów kraju, co przekłada się na zmniejszenie zyskowności.
- ✓ **Ryzyko kursowe**

Ryzyko takie powstaje w wyniku realizacji handlu międzynarodowego w walutach innych niż złoty. Silne wahania cen walut mają istotny wpływ na opłacalność transakcji zagranicznych.
- ✓ **Ryzyko płynności i kredytowe**

Finansowanie działalności operacyjnej i inwestycyjnej kredytami bankowymi oraz leasingiem, sprawia, że Grupa jest istotnie narażona na ryzyko zmiany stóp procentowych.

Proces zarządzania ryzykiem płynności polega na zarządzaniu aktywami i pasywami w ten sposób, żeby uwzględnić wszelkie zmiany w przepływach pieniężnych, zarówno bieżących jak i przyszłych. Ryzyko utraty płynności finansowej jest to ryzyko wystąpienia braku możliwości spłaty przez Grupę jej zobowiązań finansowych w momencie ich wymagalności. Dla zachowania płynności finansowej Grupa korzysta z różnych źródeł finansowania, m.in. kredytów w rachunku bieżącym, obrotowym, kredytów w odnawialnej linii kredytowej, kredytu kupieckiego. W celu ograniczenia ryzyka związanego z nieterminowym regulowaniem należności przez odbiorców Grupa wykorzystuje takie sposoby rozliczeń z kontrahentami jak: akredytywa i przedpłaty. Spółki obserwują zachowania kontrahentów na rynku płatniczym, (zarówno na etapie ofertowym jak w trakcie realizacji kontraktów) i dokonują oceny możliwości wywiązania się przez nie z zobowiązań oraz podejmują niezwłoczne działania w przypadku najmniejszych nawet sygnałów zaburzeń w cyklach płatności klientów.
- ✓ **Wahania koniunktury**

Stan aktywności gospodarczej na świecie, w kraju oraz w konkretnym sektorze wpływa na funkcjonowanie przedsiębiorstwa poprzez różne wskaźniki (PKB, ceny, płace, poziom inflacji, prawo podatkowe, zatrudnienie, itp.).
- ✓ **Sprzedaż produktu stwarzającego zagrożenie dla zdrowia i życia konsumenta**

Grupa jest producentem artykułów żywnościowych. W przypadku sprzedaży produktu stwarzającego zagrożenie dla zdrowia bądź życia nastąpiłaby utrata marki, obowiązek wypłaty odszkodowania dla klientów i konsumentów oraz koszty poniesione w związku z wycofaniem produktu i jego utylizacją.

Ryzyko jest małe ze względu na wdrożony System Zarządzania Jakością i Bezpieczeństwem Żywności.

Wdrożona została procedura wycofania produktu z rynku, prowadzone są symulacje wycofania.

1.2. Czynniki zewnętrzne decydujące o powodzeniu rozwoju Emitenta oraz Grupy

Rozwój Emitenta oraz jego Grupy w zakresie branży ziemniaczanej uzależniony jest przede wszystkim od polityki rolnej Unii Europejskiej i państwa polskiego oraz od stworzenia odpowiednich warunków funkcjonowania przemysłu rolno-spożywczego.

Czynnikami będącymi podstawowymi szansami dla rozwoju są:

- ✓ rozwój krajowej branży spożywczej (w długoterminowej ocenie analityków rynku branża spożywcza jest branżą rosnącą),
- ✓ możliwość pozyskania środków finansowych z funduszy unijnych na finansowanie inwestycji,
- ✓ zapotrzebowanie rynku na produkty modyfikowane skrobi ziemniaczanej,
- ✓ dostęp do nowych i nowoczesnych technologii,
- ✓ rozwój rynków w handlu międzynarodowym,
- ✓ rozwój specjalistycznych gospodarstw rolnych,
- ✓ szerokie spektrum zastosowania skrobi i jej modyfikatów,
- ✓ dopłaty obszarowe do ziemniaków skrobiowych.

1.3. Czynniki wewnętrzne decydujące o powodzeniu rozwoju Emitenta oraz Grupy

Najważniejszymi czynnikami wewnętrznymi i mającymi znaczenie dla dalszego jej rozwoju są:

- ✓ systematyczne działania inwestycyjno-modernizacyjne wydziałów produkcyjnych w celu podniesienia efektywności i innowacyjności produkcji oraz ograniczenia kosztów funkcjonowania,
- ✓ pozyskiwanie nowych rynków zbytu,
- ✓ wdrożony System Zarządzania Jakością i Bezpieczeństwem Żywności poświadczony certyfikatami,
- ✓ wdrożony system GMP (Dobrej Praktyki Produkcyjnej) dla wytwórców substancji czynnych,
- ✓ działalność zgodna z wymaganiami Smeta; obecność na platformie SeDeX,
- ✓ dobra współpraca z plantatorami w ciągu całego roku,
- ✓ możliwość produkcji hydrolizatów pod konkretne oczekiwania klientów,
- ✓ wysokie moce produkcyjne,
- ✓ niskie koszty utylizacji ścieków produkcyjnych,
- ✓ realizacja strategii i podjęcie działań inwestycyjnych,
- ✓ rozszerzenie oferty produktowej,
- ✓ wiedza i doświadczenie zawodowe pracowników.

2. Perspektywy rozwoju Emitenta oraz Grupy

Warunki funkcjonowania większości branż szeroko rozumianego przemysłu stały się w ostatnich miesiącach wysoce nieprzewidywalne. Wojna w Ukrainie, zaburzona logistyka, galopująca inflacja oraz wynikające w dużej mierze z powyższych zjawisk wahania cen energii oraz gazu wywierają obecnie

ogromną presję na podmioty prowadzące działalność gospodarczą. Nie inaczej prezentują się aktualne uwarunkowania działalności operacyjnej Grupy Kapitałowej PEPEES S.A. Procesy negocjacyjne, działalność produkcyjna oraz sama sprzedaż realizowane są w warunkach o wiele bardziej nieprzewidywalnych w porównaniu do okresów wcześniejszych. W efekcie procesy planistyczne prowadzone muszą być z dużym wyczuciem i starannością, a działalność operacyjna automatycznie uwzględnia szereg ryzyk, które nie występowały w okresach wcześniejszych. Taki stan rzeczy wymaga od poszczególnych spółek Grupy Kapitałowej PEPEES dużego wyczucia oraz elastyczności w bieżących oraz perspektywicznych działaniach biznesowych.

W obliczu powyższych zjawisk Grupa skutecznie kontynuowała swoją działalność podstawową i pomimo obiektywnych zagrożeń płynących z otoczenia, konsekwentnie realizowała strategię przyjętą w dniu 12 czerwca 2019 r. na lata 2019-2024, co pozwoliło na wygenerowanie zysku netto przekraczającego poziom uzyskany w analogicznym okresie roku poprzedniego.

Celem Grupy pozostaje maksymalna stopa zwrotu z inwestycji przy utrzymaniu umiarkowanego poziomu ryzyka inwestycyjnego. Grupa PEPEES zakłada prowadzenie równoległych działań w zakresie rozwoju, poprzez zwiększenie efektywności działania spółek Grupy Kapitałowej i minimalizację ryzyk, na które są one narażone, jak również prowadzenie dalszej działalności inwestycyjnej. W przypadku pojawienia się atrakcyjnych ofert rynkowych kontynuowana będzie działalność inwestycyjna zarówno w Grupie jak i poza nią.

3. Strategia rozwoju Spółki i Grupy Kapitałowej PEPEES

Zgodnie z przyjętą strategią Grupy Kapitałowej PEPEES na lata 2019-2024 najważniejsze cele to:

- zwiększenie wartości i udziału w rynku Grupy Kapitałowej PEPEES,
- poszerzenie rynków docelowych i oferty produktowej, w tym modyfikaty,
- nawiązanie współpracy z inwestorem branżowym,
- zintensyfikowanie i usprawnienie pozyskiwania surowca,
- optymalizacja funkcjonowania Grupy Kapitałowej PEPEES.

Strategia penetracji rynku:

Grupa Kapitałowa PEPEES, korzystając ze środków własnych, kredytów, emisji akcji i innych źródeł zewnętrznych, planuje zwiększenie wartości sprzedaży i udziału w rynku poprzez rozwój organiczny i akwizycje, uporządkowanie zarządzania gospodarką magazynową, przeprowadzenie modernizacji krochmalni oraz budowę linii modyfikatów skrobiowych (Pepees S.A.), przeniesienie produkcji ZPZ Lublin i zoptymalizowanie wykorzystania nieruchomości zapewniających rozwój Grupy Kapitałowej.

Strategia nowego produktu i dywersyfikacji:

Grupa Kapitałowa PEPEES, korzystając ze środków własnych, kredytów, emisji akcji i innych źródeł zewnętrznych oraz zakładając możliwość pozyskania kapitału od inwestora branżowego, planuje wdrożyć działania umożliwiające wprowadzenie na rynek atrakcyjnej oferty produktowej. Emitent rozpoczął budowę linii modyfikatów skrobiowych, która umożliwi Grupie wprowadzenie nowych produktów (modyfikatów skrobiowych) na europejski rynek spożywczy i farmaceutyczny.

4. Charakterystyka polityki w zakresie kierunków rozwoju Grupy Kapitałowej Emitenta

Polityka Grupy Kapitałowej PEPEES ma na celu ciągły rozwój i optymalizację asortymentu uwzględniającą zmieniające się oczekiwania i preferencje odbiorców.

Grupa Kapitałowa PEPEES dąży do znaczącego zwiększenia produkcji skrobi oraz wprowadzenia na rynek nowych produktów (modyfikatorów skrobiowych), co umożliwi jej konkutowanie z zagranicznymi przedsiębiorstwami. Strategia Grupy zakłada krótkoterminowe zadania, jak te związane z poprawą kondycji rynku produkcji skrobi w Polsce i warunków dla funkcjonowania plantatorów, po długofalowe kroki zmierzające do nawiązania współpracy z inwestorem branżowym. Grupie zależy na dobrych i długotrwałych relacjach z plantatorami, które zagwarantują im stabilność i opłacalność upraw surowców, co pozwoli na zapewnienie Grupie stałych dostawców surowców, dzięki stosowaniu jasnego i czytelnego systemu kontraktacji.

Nadwyżka produktów będzie skierowana na rynki zagraniczne, ze szczególnym uwzględnieniem rynków rozwijających się, np. rynków azjatyckich. Strategię nowego rynku Grupa Kapitałowa opiera na rynkach Azji Południowo - Wschodniej, Ameryki Południowej oraz rozwijających się państw europejskich.

Realizacja tego celu powinna nastąpić poprzez kontynuację projektu „Program rozwoju eksportu i rynku krajowego”, który będzie obejmował identyfikację kluczowych dla Grupy zagranicznych rynków zbytu oraz budowę dla nich systemu sprzedaży. Na świecie rośnie zapotrzebowanie na skrobię, więc Grupa PEPEES tworzy efektywne narzędzia dystrybucji i sprzedaży krajowych produktów.

Strategia rozwoju Grupy PEPEES zakłada systematyczne podnoszenie konkurencyjności jakościowej i kosztowej w relacji do czołowych polskich firm branży przetwórstwa ziemniaczanego.

V. OŚWIADCZENIE ZARZĄDU

Zarząd Przedsiębiorstwa Przemysłu Spożywczego PEPEES Spółka Akcyjna w Łomży oświadcza, że wedle swojej najlepszej wiedzy:

- skrócone skonsolidowane sprawozdanie finansowe za I półrocze 2023 r. i dane porównawcze sporządzone zostały zgodnie z obowiązującymi zasadami rachunkowości, odzwierciedlają w sposób prawdziwy, rzetelny i jasny sytuację majątkową i finansową Grupy Kapitałowej PEPEES oraz zysk netto Grupy Kapitałowej,
- skrócone sprawozdanie finansowe Przedsiębiorstwa Przemysłu Spożywczego PEPEES S.A. za I półrocze 2023 r. i dane porównawcze sporządzone zostały zgodnie z obowiązującymi zasadami rachunkowości, odzwierciedlają w sposób prawdziwy, rzetelny i jasny sytuację majątkową i finansową oraz zysk netto,
- sprawozdanie Zarządu z działalności Grupy Kapitałowej w I półroczu 2023 r. zawiera prawdziwy obraz rozwoju i osiągnięć oraz sytuacji Grupy Kapitałowej PEPEES, w tym opis podstawowych zagrożeń i ryzyka.

OSOBY REPREZENTUJĄCE

Przedsiębiorstwo Przemysłu Spożywczego „PEPEES” Spółka Akcyjna w Łomży

Prezes Zarządu – Wojciech Faszczewski

Członek Zarządu – Tomasz Rogala