

#1 w Polsce na rynku Platform AI Chatbot i Voicebot dla przedsiębiorstw

Nowa generacja technologii AI dla inteligentnej automatyzacji procesów biznesowych



RAPORT KWARTALNY JEDNOSTKOWY I SKONSOLIDOWANY - KOREKTA

2021

za okres od 01 października 2021 r. do 31 grudnia 2021 r.

Warszawa, 31 maja 2022 r.

Spis treści

List Prezesa Spółki	3
Otoczenie rynkowe	6
Dlaczego IntelliWISE? Pozycja konkurencyjna spółki	8
Konkurencyjność oferty i potencjał rozwoju	10
Zespół i Akcjonariat	12
Zarząd i Rada nadzorcza	13
Informacje dotyczące liczby osób zatrudnionych przez Emitenta, w przeliczeniu na pełne etaty	13
Akcjonariat	14
Kapitał zakładowy	15
Realizacja strategii i rozwój innowacji – kluczowe aktywności	16
1. Pozyskanie nowych klientów i realizacja umów	17
2. Rozwój innowacyjności i technologii	19
3. Sytuacja finansowa	25
Kwartałne skonsolidowane sprawozdanie finansowe Emitenta	26
Kwartałne skonsolidowane sprawozdanie finansowe Emitenta	27
Kwartałne sprawozdanie finansowe Emitenta	32
Pozostałe informacje nt. Spółki	37
Podstawowe informacje o Spółce	38
Opis przyjętych zasad rachunkowości	38
Opis organizacji grupy kapitałowej, ze wskazaniem jednostek podlegających konsolidacji	39
Opis stanu realizacji działań i inwestycji emitenta oraz Harmonogramu ich realizacji (w przypadku gdy dokument informacyjny Emitenta zawierał informacje, o których mowa w § 10 pkt 13a) załącznika nr 1 do Regulaminu alternatywnego systemu obrotu)	40
Stanowisko Zarządu odnośnie możliwości zrealizowania podanych do publicznej wiadomości prognoz wyników na 2021 rok w świetle zaprezentowanych danych finansowych za okres od 01.10.2021r. do 31.12.2021r.	41

List
Prezesa Spółki



Automatyzacja oparta na AI w obsłudze klienta znacząco przyspieszyła. InteliWISE, konsekwentnie od wielu lat budując pozycję lidera w obszarze tych rozwiązań, korzysta na wzroście.

Szanowni Akcjonariusze,

W IV kwartale Spółka kontynuowała realizację strategii rynkowej w obszarze rozwiązań AI dla biznesu oraz inwestycję w badania i rozwój nad nowymi algorytmami AI – zgodnie z pozyskanym na 2 lata projektem BR+ NCBIR.

GK zanotowała przychód w wysokości ponad 1 144 tys. zł, co oznacza 13% wzrost wobec poprzedniego (trzeciego) kwartału oraz 7% spadek wobec porównywalnego kwartału w roku ubiegłym. Ze względu na opóźnienia odbioru projektów, niezawinionych przez Spółkę, nie zafakturowaliśmy części planowanych projektów – ich fakturowanie jest zaplanowane na kwartały kolejne.

Zysk GK w IV kwartale wyniósł ponad 61 tys. zł wobec 96 tys. w porównywalnym kwartale r. ubiegłego, co oznacza 36% spadek, natomiast narastająco zysk wyniósł ponad 150 tys., co oznacza 10% wzrost w porównaniu do roku ubiegłego.

W ramach Grupy kluczowe wyniki generowała Jednostka – InteliWISE S.A

Na poziomie Jednostki, osiągnęliśmy przychody w wysokości 1 101 tys. zł wobec 1 073 tys. zł w IV kwartale r. ubiegłego. Przychody były o 11% wyższe niż w III kwartale bieżącego roku i o 3 % wyższe w ujęciu kwartał do kwartału r-r.

W IV kwartale jednostka zanotowała wzrost zysku netto o 102% – do ponad 59 tys. zł (z 29 tys. zł w kwartale roku ubiegłego).

Zysk wygenerowany został pomimo wzrostu kosztów osobowych oraz przy wysokich nakładach na B+R, wskazuje to na poprawę efektywności finansowej jednostki i GK. Nakłady na projekt B+R, będą rozliczane w kolejnych kwartałach, aż do II kwartału 2023 r.

**Poprawa efektywności:
102% wzrostu**

**zysku netto, ponad 59 tys. zł w jednostce,
kw. – do – kw.**

**Ponad 1,1 mln zł
przychodów**

**kwartalnych, ponad 85%
z powtarzalnych abonamentów**

**3% w przychodach
jednostkowych**

kw. – do – kw.

Na długofalową konkurencyjność oraz bieżące pozostałe przychody operacyjne (dotacje) będzie miało wpływ podpisanie w II kwartale umowy z NCBIR o dofinansowaniu działań B+R w zakresie rozwoju technologii AI. Projekt o wartości ponad 2,9 mln zł będzie realizowany przez 24 miesiące, a jego efektem będzie zwiększenie konkurencyjności produktów i usług.

Spółka w IV kwartale nadal rozpoznawała wysokie zainteresowanie klientów – szczególnie firm z obszaru e-commerce, rozwiązaniami automatyzującymi obsługę klienta. W ciągu ostatnich miesięcy, znaczna część firm z tradycyjnej gospodarki uruchomiła bądź rozwinęła operacje w on-line, uznając kanały digital za bardziej przyszłościowe. InteliWISE, która dostarcza rozwiązania ułatwiające prowadzenie biznesu on-line, będzie strategicznie zyskiwać na tym trendzie.

Firmy z wielu obszarów oraz instytucje sukcesywnie planują wdrożenia botów oraz rozwiązań AI dla biznesu, wspierających sprzedaż on-line, obsługę klienta czy marketing.

Nasze długofalowe podejście do budowania innowacyjnych produktów, opartych o techniki automatyzacji, generuje rezultaty.

Długofalowo, skalowalność sprzedaży produktów własnych będzie opierać się na klientach, którzy będą korzystać samodzielnie z gotowych produktów (poprzez tzw. onboarding) oraz sieci Partnerów, wdrażających nasze rozwiązania do klientów klasy Enterprise. Uruchomienie nowej Platformy klasy Conversational AI daje całkowicie nowe możliwości skalowania i rozwoju, umożliwiło nam także uruchomienie Programu Partnerskiego, który w uporządkowany sposób powinien przyczynić się do zwiększenia zasięgu rynku docelowego i szybkości wdrożeń.

Nawet w tak innowacyjnym segmencie usług AI dla firm, kierujemy się zasadami długofalowego rozwoju oraz konsekwencji w dostarczaniu coraz bardziej naszpikowanych technologiami rozwiązań.

Z wyrazami szacunku

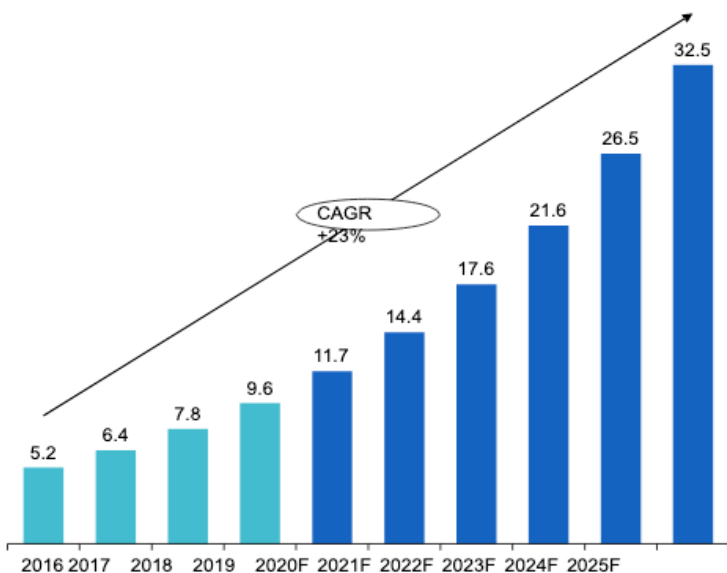
Marcin Strzałkowski

A handwritten signature in black ink that reads "Marcin Strzałkowski". The signature is written in a cursive style with a large, stylized 'S'.

Prezes Zarządu

Rynek, na którym działa **InteliWISE** rozwija się dynamicznie, na całym świecie.

Global customer experience management market value (USDbn, 2016A-2025F)



Source: Grand View Research
© 2019 Deloitte Advisory spółka z ograniczoną odpowiedzialnością sp. k. All rights reserved. Strictly private and confidential

Jest to związane zarówno z przyspieszającą cyfryzacją jak i zapotrzebowaniem firm na oprogramowanie do obsługi i budowania relacji z klientami.

Prawdziwy przełom czeka, już w ciągu kilkunastu miesięcy, rynek usług call center, infolinii, outsourcingu.

Rosnące koszty pracy konsultantów oraz gwałtowny postęp technologii AI są katalizatorem zmian.

Ostatnie wydarzenia związane z pandemią przyspieszają te zmiany, zwłaszcza w obszarze procesów biznesowych obsługi klienta i e-commerce.

3 znaczące zmiany dotykające Call Center:

Koszty osobowe infolinii systematycznie rosną

3750 zł w 2018 r. → 5000zł w 2020 r.

- Kontrola marż będzie coraz trudniejsza
- Koszty pracy agentów infolinii agresywnie rosną
- Podcina to zyskowność/usług niskomargowych

Tekst staje się tak ważny jak głos



- Klienci zaczynają masowo używać Messengera, Facebooka, SMS do kontaktu z Customer Support
- Wirtualni i domowi asystenci zaczynają obsługiwać pytania z zakresu FAQ oraz obsługi klienta

AI zmienia zasady wyceny i skalowalności

1.75 zł/min → 50 gr/min

- Voiceboty czy chatboty umożliwiają realizację części kampanii po stawkach 30-50% niższych
- Są całkowicie programowalne, zdolne do wsparcia skomplikowanych kampanii marketingowych czy sprzedażowych

Dlaczego
IntelIWISE?
Pozycja
konkurencyjna
spółki

Ponad 200 klientów, miliony interakcji, stabilna
baza klientów - liczby mówią same za siebie



Jesteśmy #1 na rynku AI Chatbot w Polsce i liderem wśród dostawców oprogramowania i usług chmurowych opartych o AI (*artificial intelligence*, algorytmy sztucznej inteligencji) dla polskich oraz globalnych firm - klientów, w tym z listy Fortune 500 - rankingu największych amerykańskich przedsiębiorstw.

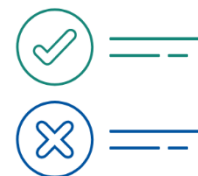


+27 mln automatycznych odpowiedzi

InteliWISE umożliwia cyfrową transformację obsługi klienta poprzez dostarczanie inteligentnych, opartych na AI, wiodących w branży usług w chmurze. Oprogramowanie wykorzystywane zarówno do zautomatyzowanego, jak i wspomaganego przez konsultanta budowania zaangażowania klientów oraz e-commerce.

Ponad 200 zadowolonych klientów

Dla dużych, globalnych klientów, w tym z listy Fortune 500 w USA, wdrożyliśmy ponad 200 rozwiązań takich jak Voicebot, AI Chatbot, Profesjonalny Live Chat, Contact Center czy Wideo - konsultacje, wspierając Obsługę Klienta oraz transakcje e-commerce. Mamy doświadczenie i referencje od największych banków, ubezpieczycieli i instytucji m.in. w Polsce, Stanach Zjednoczonych oraz w Wielkiej Brytanii.



+ 50 ekspertów

Dla firm, dążących do minimalizacji kosztów wdrożenia, spółka oferuje narzędzia do samodzielnej instalacji. Dla tych, którzy potrzebują wsparcia, ekspercki zespół InteliWISE wdraża „pod klucz” rozwiązania wspierające Cyfrową Transformację (Digital Transformation), integrując nowe technologie inteligentnej automatyzacji, zwiększając efektywność e-marketingu oraz e-commerce.

Patent w USA #8156060 B2

Jako jedna z niewielu polskich firm IT ma technologię chronioną [patentem](#) w USA, jest wymieniana w zestawieniu globalnych dostawców technologii (“Conversational AI”), według wiodących analityków.



Konkurencyjność
oferty i potencjał
rozwoju

Połączenie w **100% własnej**, opatentowanej w USA technologii AI wraz z produktami Omni-channel daje potężny potencjał do globalnego rozwoju.

Szczególnie w czasach **przyspieszonej digitalizacji**.



Cztery linie produktowe w ramach obecnej oferty są wynikiem wieloletniego, konsekwentnego rozwoju Spółki, skupienia się na strategii budowania własnych produktów IT oraz transakcji przejęcia (M&A).

Kilkanaście własnych usług oprogramowania stanowią solidny fundament do rozwoju biznesu w czasach przyspieszonej cyfrowej transformacji. Szeroki portfel umożliwia strategię up-sell w ramach obecnych klientów oraz pozycjonują Spółkę wśród globalnych liderów oprogramowania dla obsługi klienta (customer service, customer engagement).

Obecny portfel produktów InteliWISE

Voicebot

AI Voicebot »

Automatyzacja obsługi głosowej odciąża konsultantów

e-Windykator »

Uruchom inteligentnego Voicebota dla swojej marki

W skrócie

Napędzane AI rozwiązania do automatyzacji obsługi klienta oraz web self-service. Wielokanałowe Contact Center. Narzędzia digital do marketingu i sprzedaży.

AI Chatbot

AI-Chatbot klasy Enterprise »

Automatyzacja obsługi klienta z Chatbotem | Wirtualnym Doradcą

AI-Chatbot do E-commerce » **NOWE**

Włącz Asystenta w Twoim e-sklepie, obsługuj najtaniej klientów non-stop

Chatbot do Messengera i WhatsApp »

Obsługa non-stop na Messengerze i WhatsAppie, nawet bez konsultanta

Wirtualny Urzędnik »

Szybka obsługa mieszkańców, wsparcie Smart Cities

Chatbot dla Helpdesku »

Mniej kolejek i zgłoszeń do IT Helpdesku dzięki AI

Google Asystent »

Uruchom inteligentnego Chatbota dla swojej marki

Chat, Komunikator, Zgłoszenia | Tickety

Live Chat klasy Enterprise »

Czat dla przedsiębiorstw - obsługa czatów, sms-ów oraz zgłoszeń, także dzięki AI

Omni-channel | Contact Center »

Najlepszy Omni-Channel - w 1 miejscu obsługa formularzy, infolinii, Live Chat, Facebook | Konsola

Infolinia i Wideo

Infolinia | Call Center »

VoiceAPI i inteligentne programowanie infolinii

Video Co-Browsing i Screen-Sharing »

Profesjonalne wideo współprzeглядanie i dzielenie ekranu do wsparcia transakcji i obsługi

Więcej informacji? Wejdź na www.inteliwise.pl albo skontaktuj się z nami.

04.

Zespół
i Akcjonariat

Nasz zespół i Akcjonariat
są fundamentami długofalowego rozwoju



Nasz zespół i Akcjonariat są fundamentami długofalowego rozwoju. Z jednej strony – badania i rozwój, które są w DNA firmy. Z drugiej – wdrożenia z sukcesem i ewolucyjne budowanie pozycji, dodatkowo wspierane przez doświadczonych ekspertów i seryjnych przedsiębiorców.

Zarząd i Rada nadzorcza

Zarząd

Prezes Zarządu – Marcin Strzałkowski

Lp.	Skład Rady Nadzorczej	Funkcje
1.	Marek Borzestowski	Przewodniczący Rady Nadzorczej
2.	Grzegorz Maciąg	Członek Rady Nadzorczej
3.	Janusz Macioch	Członek Rady Nadzorczej
4.	Paul Bragiel	Członek Rady Nadzorczej
5.	Jarosław Adamski	Członek Rady Nadzorczej
6.	Aleksandra Przegalińska-Skierkowska	Członek Rady Nadzorczej

W IV kwartale 2021 r. i na dzień sporządzenia raportu, nie miały miejsca zmiany zarówno w składzie Zarządu, jak i Rady Nadzorczej.

Informacje dotyczące liczby osób zatrudnionych przez Emitenta, w przeliczeniu na pełne etaty

Na dzień 31 grudnia 2021 r. liczba osób zatrudnionych przez Emitenta w przeliczeniu na pełne etaty wynosiła 47,05.

Akcjonariat

W skład akcjonariuszy posiadających bezpośrednio lub pośrednio przez podmioty zależne co najmniej 5% ogólnej liczby głosów na Walnym Zgromadzeniu Emitenta, według stanu posiadania akcji i ich procentowego udziału w kapitale zakładowym na dzień sporządzenia niniejszego raportu, ujawnionych w zawiadomieniach doręczonych Spółce w oparciu o art. 69 Ustawy o ofercie publicznej i warunkach wprowadzenia instrumentów finansowych do zorganizowanego systemu obrotu oraz spółkach publicznych, wchodzi:

Lp	Akcjonariusz	Liczba Akcji	% Akcji	Liczba głosów	% głosów na WZA
1.	Xanthippe Investments Ltd.	2 006 246	29,25	2 006 246	29,25
2.	Marcin Strzałkowski	899 362	13,11	899 362	13,11
3.	Elżbieta Macioch	600 000	8,75	600 000	8,75
4.	Asseco Poland SA	500 000	7,29	500 000	7,29
5.	Marek Górka	343 900	5,01	343 900	5,01

W IV kwartale 2021 r. oraz na dzień sporządzenia raportu, nie miały miejsca zmiany w składzie akcjonariatu.

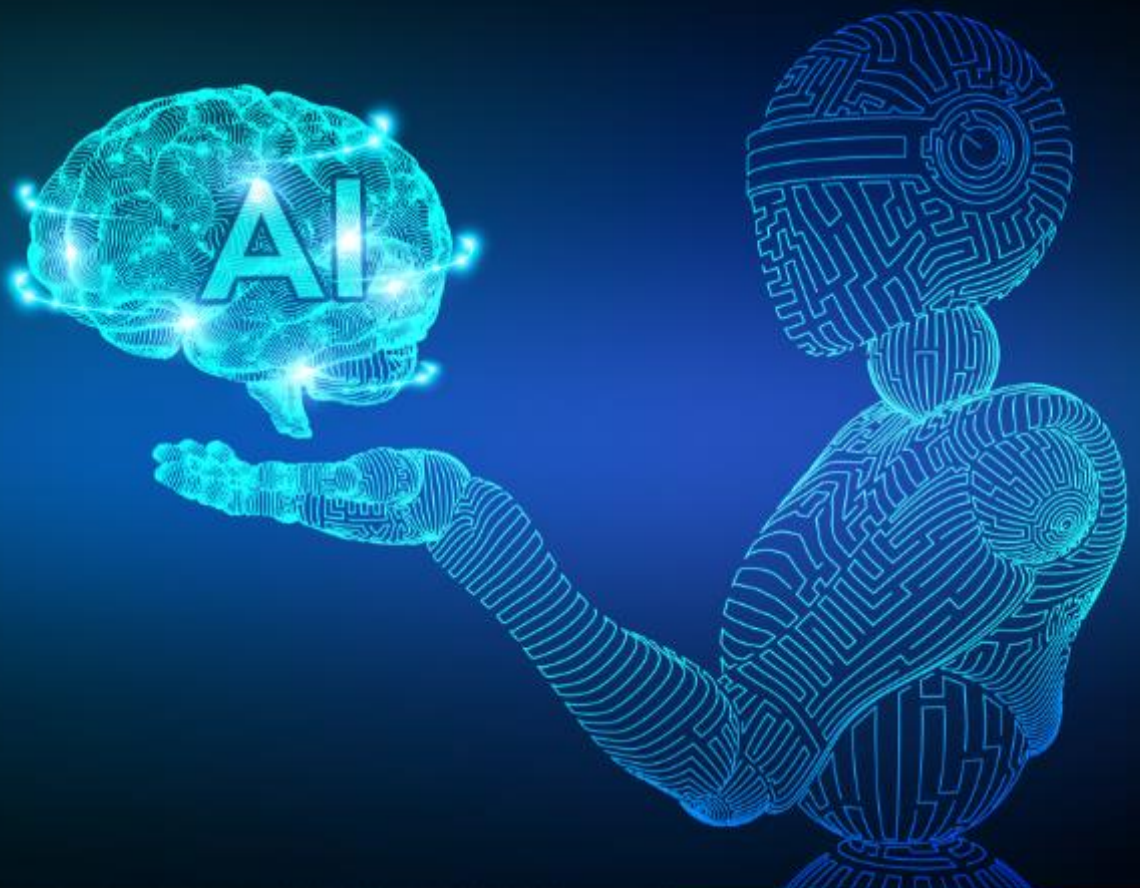
Kapitał zakładowy

Kapitał zakładowy Emitenta na dzień sporządzenia niniejszego raportu wynosi 685 891,50 zł i dzieli się na 6 858 915 akcji na okaziciela o wartości nominalnej 0,10 zł (dziesięć groszy) każda.

Data WZA/ KRS	Emisja Akcji Serii	Cena nominalna	Cena emisyjna	Kapitał zakładowy
23.01.2008	seria A – przekształcenie sp. z o.o. w SA 5 000 000 akcji na okaziciela	0,10	0,10	500.000 zł
06.02.2008	seria C – subskrypcja prywatna 488 915 akcji na okaziciela	0,10	0,10	548.891,50 zł
02.05.2010	seria D1 – podwyższenie kapitału Corenson Investments Ltd 600 000 akcji na okaziciela	0,10	7,00	608.891,50 zł
06.06.2010	seria D2 – podwyższenie kapitału oferta menedżerska 56 665 akcji na okaziciela	0,10	0,10	614.558 zł
06.06.2010	seria D3 – podwyższenie kapitału oferta menedżerska 113 335 akcji na okaziciela	0,10	0,20	625.891,50 zł
07.11.2016/ 30.12.2019	seria E – podwyższenie kapitału realizacja warrantów subskrypcyjnych serii C 600 000 akcji na okaziciela	0,10	0,10	685.891,50 zł
RAZEM KAPITAŁ ZAKŁADOWY				685.891, 50 zł

Realizacja strategii,
rozwój innowacji,
kluczowe
aktywności

Pozyskiwanie nowych klientów, rzetelna realizacja umów i rozwój innowacyjnych technologii to **kluczowe aktywności**, które podejmujemy



1. Pozyskanie nowych klientów i realizacja umów

W efekcie działań akwizycyjnych w przedmiotowym kwartale, Spółka pozyskała znaczących, nowych klientów na swoje usługi oraz realizowała podpisane wcześniej umowy.

a) Nowa umowa z Ministerstwem Rozwoju Technologii

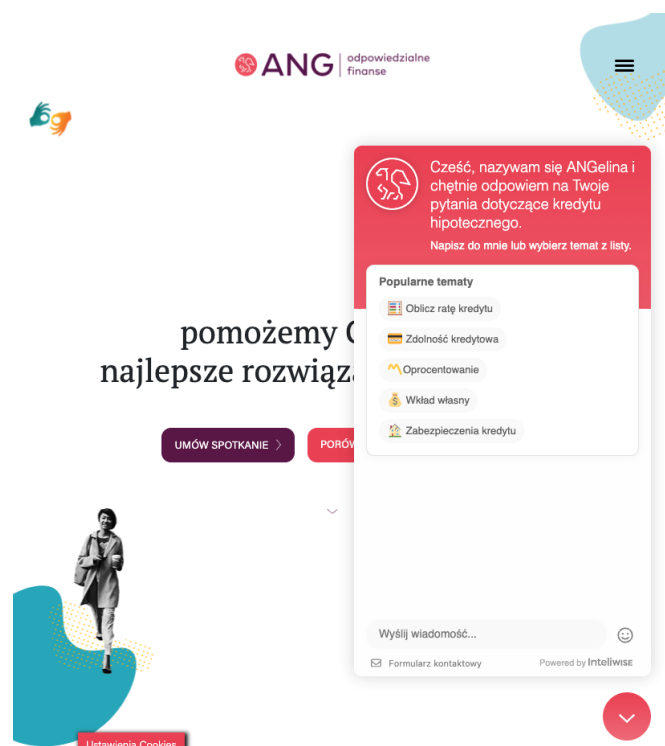
W dniu 14.12.2021 r. Spółka zawarła umowę ze Skarbem Państwa – Ministrem Rozwoju i Technologii z siedzibą w Warszawie na świadczenie usługi infolinii programu „Polski Ład”.

Na mocy wyżej wymienionej umowy InteliWISE S.A. będzie świadczyć usługi infolinii oraz inteligentnego Asystenta Głosowego i Chatbota dla przedsiębiorców, w ramach zagadnień związanych z programem „Polski Ład”. Usługa Multkanałowego Centrum Informacji obejmuje w szczególności przyjmowanie zgłoszeń i udzielanie odpowiedzi przez Wirtualnego Urzędnika oraz konsultantów, poprzez infolinię głosową, voicebot'a oraz czat na pytania użytkowników dotyczące kwestii związanych z regulacjami obejmującymi pakiet ustaw o nazwie tzw. Polski Ład. Spółka udzieli wsparcia w procesach związanych z zarządzaniem Użytkownikami i podmiotami objętymi regulacjami Polskiego Ładu.

Wsparcie będzie świadczone w modelu łączącym wykorzystanie technologii AI, w tym mechanizmów inteligentnego wyszukiwania optymalizującego pracę konsultantów oraz wyspecjalizowanego narzędzia chatbot i voicebot, automatyzujących proces odpowiedzi na najczęściej zadawane pytania oraz ankietowania, ze wsparciem contact center specjalistów w zakresie prawa oraz regulacji zw. z „Polskim Ładem”.

Umowa jest zawarta w ramach postępowania publicznego, na okres 6 miesięcy.

Całkowite wynagrodzenie Spółki za wykonanie przedmiotu umowy nie przekroczy kwoty netto 367 473,60 zł, powiększone o podatek VAT stanowi kwotę brutto 451 992,50 zł.



b) Nowa umowa z ANG

Spółka uruchomiła rozwiązanie automatyzacji procesów biznesowych dla lidera w branży pośrednictwa finansowego – ANG S.A. Rozwiązanie wspiera ponad 1000 osób obecnie zatrudnionych w ANG i jest zintegrowane z istotnymi systemami IT firmy.

c) Realizacja umowy z liderem polskiego rynku detalicznego

Spółka realizuje usługę dla jednej z największych polskich sieci handlowych na głosową automatyzację obsługi procesów biznesowych.

d) Spółka podpisała nowe umowy o obsługę klientów

Głównie średniej wielkości sklepów internetowych oraz rozszerzeń realizowanych już umów.

e) Realizacja umowy za ponad 3,5 mln zł

Spółka realizowała umowę podpisaną w grudniu 2020 r. w wyniku wygranego postępowania na kontynuację projektu "Centrum Pomocy Przedsiębiorcy". Podpisana umowa podpisana opiewa na blisko 3.5 miliona złotych brutto i obejmuje m.in. wykorzystanie Voicebot'ów II Generacji do wsparcia Infolinii.

Przedmiotem zamówienia publicznego jest świadczenie usługi Multikanałowego Centrum Pomocy Przedsiębiorcy ze stale aktualizowaną bazą wiedzy, dostępnego za pomocą różnych środków komunikacji elektronicznej. InteliWISE pokrywa obsługę ponad 99% zapytań przedsiębiorców, w ramach jednego z kluczowych systemów e-administracji, przy wykorzystaniu AI, Chatbota II Generacji, Infolinii, czata oraz wideo. Centrum Pomocy jest pierwszą i główną – linią wsparcia dla Punktu Informacji dla Przedsiębiorcy, realizowanego w ramach projektu "Konto Przedsiębiorcy – usługi online dla firm w jednym miejscu". Łączna wartość podpisanej umowy wynosi 3 494 184,00 zł. brutto, a okres jej realizacji to 2 lata.

f) Ponad 2 miliony zgłoszeń przedsiębiorców obsługanych przez hybrydowe AI

W ramach świadczonych usług, Spółka obsłużyła ponad 2 miliony problemów przedsiębiorców w ramach obsługi wiodących systemów administracji publicznej w Polsce, w tym CEIDG oraz biznes.gov.pl.

Ułatwienia dla przedsiębiorców, przepisy związane z prowadzeniem działalności gospodarczej czy wnioski do CEIDG – o te tematy najczęściej pytali przedsiębiorcy jeszcze półtora roku temu, kiedy pisaliśmy o obsługanych 1,5 mln zapytań. Centrum jest wsparciem głównie dla tych przedsiębiorców, którzy korzystają z portalu Biznes.gov.pl.

W porównaniu do ubiegłego roku liczba odsłon tego portalu wzrosła prawie o 100%. Ministerstwo Rozwoju, Pracy i Technologii od początku roku zanotowało już 30 mln odsłon, a wzrost będzie jeszcze większy.



g) Spółka rozszerzyła zakres realizowanych projektów dla obecnych klientów, m.in. UNIQA i Warta.

2. Rozwój innowacyjności i technologii

a) InteliWISE zainwestuje ponad 3 mln zł w rozwój narzędzi AI klasy no-code, przyspieszających ekspansję na globalnym rynku rozwiązań dla e-commerce. Spółka podpisała umowę o dofinansowanie prac badawczo-rozwojowych z NCBiR.

Spółka podpisała umowę z Narodowym Centrum Badań i Rozwoju „NCBiR” o dofinansowanie projektu InteliWISE do dofinansowania. Projekt Emitenta pt. „Rozwój narzędzia do budowy usług Conversational AI” znalazł się na liście pozytywnie zaopiniowanych projektów złożonych w ramach Programu Operacyjnego Inteligentny Rozwój 2014- 2020 działanie 1.1/poddziałanie 1.1.1 (Lista projektów składanych samodzielnie przez przedsiębiorstwa MŚP, MŚP realizujące projekty w konsorcjum z innymi dużymi i mśp oraz MŚP realizujące projekty w konsorcjum z jednostkami naukowymi – 6/1.1.1/2020 – II RUNDA),

Wartość projektu Emitenta wynosi 2 940 085,00 zł.

Wysokość rekomendowanego dofinansowania równa jest kwocie wnioskowanej przez Emitenta i wynosi 2 212 938,75 zł.

Globalny rozwój e-commerce generuje popyt na dostępne cenowo rozwiązania AI.

Wykorzystanie Sztucznej Inteligencji (SI) przez wiodące globalne marki jest dziś normalnością – większość przedsiębiorstw testuje rozwiązania bądź korzysta z nich w pozyskiwaniu klientów, obsłudze zapytań, ankietowaniu. Nowością jest zainteresowanie mniejszych firm technologiami AI – technologie coraz częściej trafiają „pod strzechy” sklepów internetowych. Pandemia przyspieszyła cyfryzację biznesu, a rosnąca liczba klientów on-line (realizujących procesy on-line) wymusza nawet na małych biznesach automatyzację ich sprzedaży czy obsługi klienta.

Dotychczasową barierą w adopcji AI były koszty uruchomienia.

Nowym trendem jest „low-code” czyli dostarczanie firmom „pół-gotowych” rozwiązań, obniżających bariery wejścia w innowacyjne, inteligentne technologie. Kolejnym krokiem są narzędzia „no-code” – nie wymagające od klientów wiedzy programistycznej.

Narzędzia „no-code” zasilą Platformę Conversational AI, która już dziś obsługuje ponad 200 klientów Spółki.

Każda firma, która dziś chce uruchomić Voicebot’a lub Chatbot’a wspierającego jej biznes może to już zrobić wykorzystując Platformę InteliWISE. Spółka, po zalogowaniu, udostępnia szereg narzędzi do trenowania, konfiguracji i uruchomienia, na której każdy pracownik firmy może uruchomić Voicebot’a lub Chatbot’a.

InteliWISE zainwestuje ponad 3 mln zł w rozwój tej Platformy, w tym w rozwój narzędzi „no-code”. Mają umożliwić mniejszym sklepom on-line lub administratorom stron www, łatwiejsze trenowanie botów. Nowe, intuicyjne narzędzia, nie wymagające od pracowników umiejętności programowania, będą umożliwić trenowanie AI bota nawet w kilka godzin.

ceo.com.pl/inteliwise-z-funduszami-na-rozwoj-kluczowego-projektu-ai-40551

InteliWISE zainwestuje prawie 3 mln zł w rozwój narzędzi Sztucznej Inteligencji, przyspieszających ekspansję na globalnym rynku rozwiązań dla e-commerce.

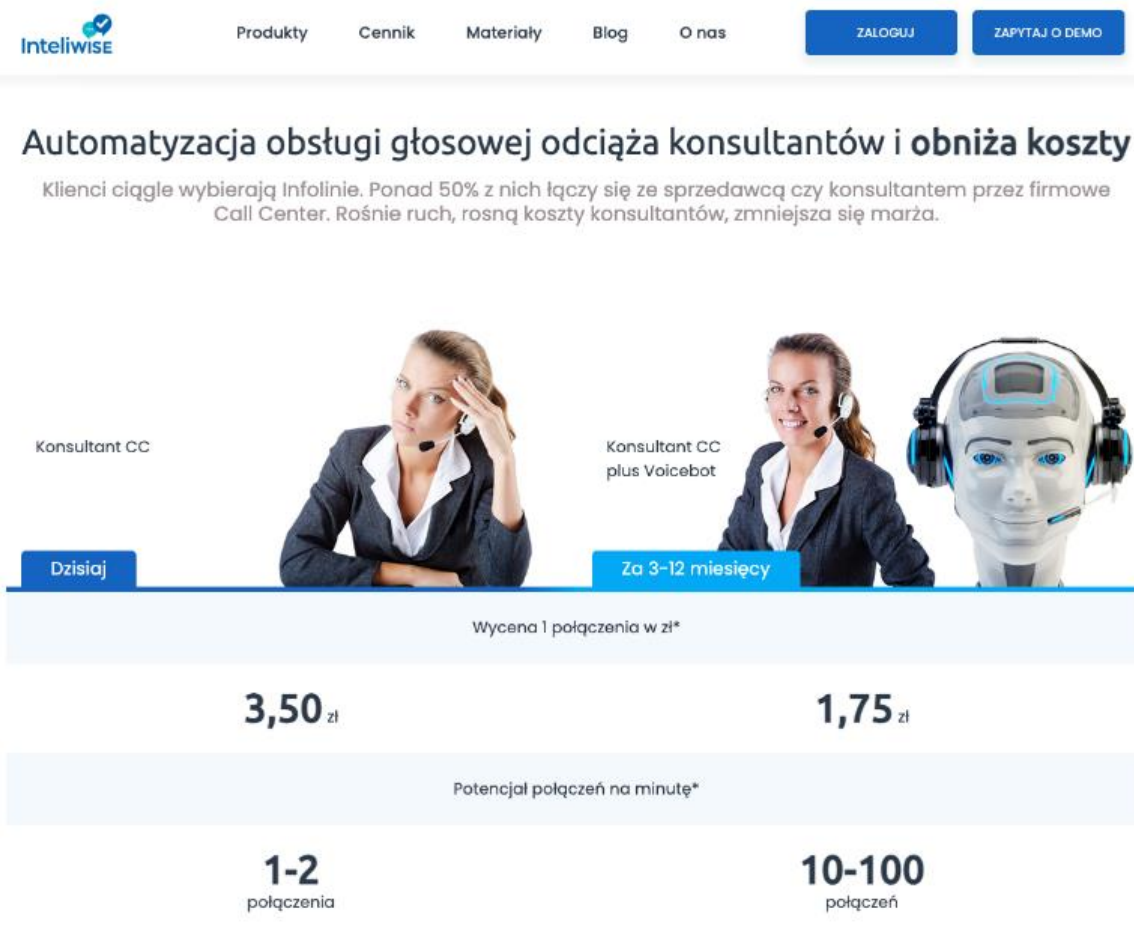
Twórca rozwiązań AI dla biznesu – InteliWISE – podpisał z NCBiR umowę na dofinansowanie narzędzia do budowy usług Conversational AI. Dzięki temu spółka będzie mogła skupić się na rozwoju technologii typu Voicebot i Chatbot, z którymi użytkownicy mogą rozmawiać. Środki przyznane w ramach Programu Operacyjnego Inteligentny Rozwój 2014-2020 wyniosą 2,2 mln złotych.

Łączna wartość projektu zatytułowanego „Rozwój narzędzia do budowy usług Conversational AI” to ponad 2,9 mln złotych. Jak twierdzi prezes InteliWISE, Marcin Strzałkowski, rozwiązania Conversational AI, pozwalające na rozmowę sztucznej inteligencji z klientem niedługo czeka rewolucja: – Kolejnym krokiem w rozwoju chatbotów i voicebotów InteliWISE jest tzw. Low-code – rozwiązanie pozwalające firmom, nawet tym dopiero startującym w świecie on-line na łatwiejsze i tańsze uruchomienie oprogramowania Sztucznej Inteligencji. AI pomoże im w szczycie zapytań od klientów, umawianiu wizyt, przypominaniu o płatnościach, a wszystko to uruchomić bez konieczności zatrudniania wykwalifikowanych informatyków.

Ma to się odbywać poprzez częściowo automatyczne tworzenie baz wiedzy, nawet z tzw. nieuporządkowanych źródeł wiedzy. Drugim innowacyjnym elementem są nowe narzędzia graficzne, umożliwiające kreowanie dialogu – wypowiedzi bot'a.

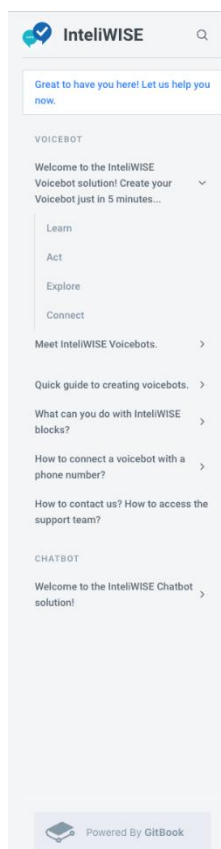
b) Rozbudowa Platformy klasy Conversational AI o produkt Voicebot

Strategicznym obszarem działania InteliWISE jest automatyzacja procesów obsługi klienta i sprzedaży poprzez wykorzystanie przez przedsiębiorstwa technologii Sztucznej inteligencji (Conversational AI) oraz rozwiązań omni-channel.



* Przykładowa symulacja na bazie kampanii prowadzonej przez ponad 100 konsultantów realizujących połączenia wychodzące

Rozwiązanie InteliWISE Voicebot jest oparte na całkowicie nowym silniku klasy Conversational AI, łączącym rozwiązania analizy mowy – ASR, analizę języka naturalnego NLU/ NLP (natural language understanding/processing), moduł wirtualnej konwersacji, syntezę głosu (TTS) oraz wykorzystanie integracji z wiodącymi systemami IT.



This manual will be a significant help if you want to use one of the Inteliwise AI-powered solutions.
Choose the one that interests you: Voicebot, Chatbot, Live Chat, or Customer Service.

We're excited for you to start your AI journey with us!



Pozwala firmom na oszczędności w ramach procesów obsługowych na infolinii. Spółka sądzi, iż automatyzacja windykacji może być jednym z ważnych obszarów zastosowania nowych technologii opartych o Machine Learning, a także stanowić źródło nowych przychodów Spółki.

W naszym rozwiązaniu dodaliśmy rozbudowany Manual, czyli część serwisu skierowaną do partnerów oraz developerów, którzy sami mogą w 100% uruchomić rozwiązanie na swojej infolinii.

Pomoc jest dostępna w języku polskim i angielskim na stronie: pomoc.inteliwise.com

c) Update produktu Contact Center – wielokanałowa infolinia

W ramach rozbudowy narzędzi do obsługi klienta, dodano szereg funkcjonalności do rozwiązania infolinii i contact center dla firm. Rozwiązanie umożliwia w jednym miejscu kontrolę i zarządzanie kontaktami klientów z wszystkich kanałów – infolinii, formularzy, mediów społecznościowych, czata czy nawet AI Chatbota.

Więcej informacji na stronie:

<https://inteliwise.com/pl/produkty/messaging/contact-center-omnichannel/>

Produkty Cennik Materiały Blog O nas ZALOGUJ ZAPYTAJ O DEMO

Profesjonalny **Contact Center** dla sklepów on-line i social commerce

ZALÓŻ DARMOWE KONTO

Wszystkie kontakty klientów z firmą w 1 miejscu – Konsultant kontroluje telefony, czata, formularz, facebook

- Dashboard: wszystkie zapytania, omnichannel, w 1 miejscu
- Zgłoszenia: przegląd wszystkich przychodzących zapytań i formularzy, ticketów, e-mail
- Infolinia: obsługa telefonów, odsłuch rozmów, telemarketingu do klientów
- CRM: kluczowe informacje o kliencie
- Wewnętrzny chat: głosowe materiały, szybka wewnętrzna konsultacja w zespole
- Live Chat: obsługa czatów ze strony czy aplikacji mobilnej
- Chatbot: podlega odpowiedzi do klientów udostępnionych przez AI
- FB Messenger: obsługa czatów obsługowych, PR-owych i sprzedażowych
- Wideo połączenia: narzędzie wideo dla sprzedawcy - dzielenie ekranu, prezentacja produktu

f) Publikacje

W ciągu raportowanego okresu ukazało się wiele informacji nt. Spółki. Poniżej prezentujemy wybrane z nich.

Dlaczego warto zdecydować się na outsourcing call center?

Źródło: teoriabiznesu.pl. Dostęp [tutaj](#).

teoriabiznesu.pl/firma/dlaczego-warto-zdecydowac-sie-na-outsourcing-call-center/

Automatyzacja poszczególnych elementów działania firmy przekłada się na sporą oszczędność czasu. Nowoczesne systemy call center nie wymagają stałego nadzoru i są w stanie pozyskać wiele informacji i uzyskać odpowiedzi na wiele pytań w sposób całkowicie automatyczny, a zatem korzystanie z takich narzędzi może być bardzo przyjemne i komfortowe dla wszystkich osób, które wprowadzają je do swoich przedsiębiorstw. Automatyczne narzędzia pozwalają zaoszczędzić czas, który można będzie poświęcić na rozwój prowadzonego przedsiębiorstwa i docieranie z jego ofertą do kolejnych klientów. Kwestie te mają kolosalne przełożenie na zadowolenie z prowadzenia przedsiębiorstwa i wpływają na osiąganie ostatecznie lepszych wyników.

Spora oszczędność pieniędzy

Postawienie na specjalistyczne oprogramowanie prowadzi także do sporych oszczędności finansowych. Posiadanie narzędzi do automatycznej obsługi interesantów powoduje, że możliwe jest zmniejszenie zatrudnienia w samym dziale obsługi klientów. **Nowoczesny voicebot od InteliWISE** będzie mógł sprawdzić się rewelacyjnie i skorzystanie z niego będzie dawało wymierne korzyści i przekładało się na znakomite efekty z użytkowania konkretnych rozwiązań. Zrealizowany w ten sposób outsourcing call center prowadzi do sporej radości z wybrania takich ofert, które wpasują się w oczekiwania i potrzeby. Można dzięki takim rozwiązaniom bardzo wyraźnie wpływać na kwestie związane z zarządzaniem budżetem w przedsiębiorstwie. Możliwe jest między innymi bardzo wyraźne obniżanie kosztów funkcjonowania całej jednostki. Oprogramowanie call center jest bowiem o wiele tańsze w utrzymaniu niż zdecydowanie się na zatrudnienie wielu fizycznych pracowników do obsługi klientów. Aspekt finansowy jest jednym z najważniejszych, który powoduje, że tak wiele przedsiębiorstw na całym świecie decyduje się na wprowadzenie do siebie nowoczesnych systemów pozwalających na sprawną obsługę wszystkich interesantów.

Bardzo dobre działanie systemów call center

Nowoczesne voiceboty charakteryzują się świetnym działaniem i dopracowaniem w najdrobniejszych szczegółach. To właśnie ten aspekt sprawia, że korzystanie z takich rozwiązań przynosi znakomite efekty i daje wymierne korzyści w

Jak obniżyć koszty działania call center?

Źródło: jaw.pl. Dostęp [tutaj](#).

jaw.pl/2021/08/jak-obnizyc-koszty-dzialania-call-center/

Jakie firmy powinny zastanowić się nad postawieniem na voiceboty?

Przedsiębiorstwa, które mogą wiele zyskać na wybraniu narzędzi do obsługi klientów mogą działać w wielu różnych branżach. Voice bot **InteliWISE** to rozwiązanie dedykowane dla każdego przedsiębiorstwa, które posiada u siebie dział call center, zajmujący się obsługą interesantów.

Nowoczesne systemy mogą między innymi sprawdzić się w hotelach. Mogą posłużyć do potwierdzania rezerwacji. Oprogramowanie jest w stanie skontaktować się z klientem w celu potwierdzenia jego przybycia. Dodatkowo istnieje możliwość zadania w ten sposób pytań dotyczących godziny przyjazdu i innych najważniejszych kwestii.

Również urzędy, które często muszą odpowiadać na pytania interesantów będą w stanie wiele zyskać na korzystaniu z najlepszych voicebotów, które pozwolą na wygodną obsługę wszystkich osób. Nie wymagają zaangażowania pracowników przedsiębiorstwa, aby móc bardzo sprawnie świadczyć obsługę osób dzwoniących do konkretnego przedsiębiorstwa.

PEŁNE SPEKTRUM ZASTOSOWAŃ

Marcin Strzałkowski

ZAŁOŻYCIEL I PREZES INTELIWISE

Nie bez przyczyny fintechy, czyli startupy zajmujące się innowacjami w finansach i bankowości osiągają dziś zawrotne wyceny, a niektóre kraje głośno się, jak regulować ich działalność. Ich nowe technologie, oparte na AI i uczeniu maszynowym, wprowadzają tzw. disruptive change – radykalnie zmieniają same usługi, które od zawsze były domeną banków i instytucji finansowych, a także wprowadzają nowe rozwiązania.

Według globalnego doradcy firmy McKinsey, obszarami bankowości, na które AI ma największy wpływ jest: zarządzanie ryzykiem, nowe produkty bankowe i ich marketing, obsługa klienta, zarządzanie migracją klientów.

Największym beneficjentem jest – oczywiście – sam klient, który ma znacznie szybszy dostęp do bardziej personalizowanych

usług – kredytowych, pożyczkowych czy depozytowych. Systemy AI i big data analizują zdolność kredytową, w ciągu sekund, a nie – jak dotychczas – dni. Klienci, którzy dotąd nie kwalifikowali się na konkretne usługi, jak np. mikrofirmy, mają dostęp do produktów wspierających ich płynność finansową.

Banki wykorzystują AI do walki o wyższą marżowość produktów. Automatyzacja ma dziś najszerze zastosowanie i najwyższą skuteczność w procesach wsparcia pozyskiwania leadów, odnawiania usług, lojalizacji i retencji.

Tradycyjne oddziały są zastępowane wirtualnymi, a zespoły call center, liczące po kilkaset osób, są coraz częściej wspierane wirtualnymi asystentami. Ci ostatni, zwani także chatbotami, obsługują klientów na stronach bankowości online czy aplikacjach mobilnych i mogą całkowicie automatycznie obsłużyć nawet 80% powtarzających się zapytań użytkowników, także w niedziele i święta.

Z kolei voiceboty – wirtualni asystenci pracujący na infoliniach, odciążają konsultantów call center w czynnościach obsługowych,

reklamacjach, aktywacjach kart czy aktualizacjach danych. Przez wszystkie dni tygodnia, o dowolnej porze, bez chwili czekania na infolinię.

Wiele krajów zastanawia się, czy w ogóle regulować rynek fintechów, czy szerzej – sztucznej inteligencji w bankowości, tymczasem chiński rząd w ciągu paru tygodni wprowadził przepisy, które znacząco hamują agresywny rozwój firm wykorzystujących AI, mających apetyt na lukratywny sektor usług finansowych. Unia Europejska debatuje nad sposobem kontroli handlu i wykorzystywania danych, które są podstawą targetowania i personalizacji usług finansowych. Radykalność ograniczeń wprowadzonych w Chinach wskazywałaby na to, iż rządy widzą w nowych technologiach i firmach je wprowadzających realne zagrożenie dla banków i sektora finansowego. Nie należy jednak się łudzić, iż regulacje zahamują fundamentalne zmiany na rynku usług finansowych – podobne do tych, jakie rynek handlu przeszedł w efekcie popularyzacji e-commerce. Klienci już przyzwyczaili się do wyższej dostępności, łatwości i lepszego dopasowania usług finansowych.

Polacy w Dolinie Krzemowej – sukcesy naszych rodaków

Źródło: *Portfel Polaka*. Dostęp: [tutaj](https://portfelpolaka.pl/polacy-w-dolinie-krzemowej-sukcesy-naszyc-rodakow/#Marcin_Strzalkowski).

portfelpolaka.pl/polacy-w-dolinie-krzemowej-sukcesy-naszyc-rodakow/#Marcin_Strzalkowski

Marcin Strzałkowski

Marcin Strzałkowski to założyciel spółki InteliWise zajmującej się dostarczaniem Chatbotów, Voicebotów, helpdesków, live chatów czy awatarów swoim klientom. Firma posiada własny patent w Stanach Zjednoczonych. Jej oprogramowanie opiera się na chmurze i technologii przetwarzania języka naturalnego (NLP). Do Doliny Krzemowej zawitała już w 2008 roku i szybko nawiązała współpracę z gigantem telekomunikacyjno-mediowym Comcast. Strategia spółki polega na tym, aby oferowane przez nią rozwiązania były proste w instalacji i obsłudze, skuteczne oraz tanie. Ciągłe się ona rozwija i wprowadza na rynek kolejne narzędzia usprawniające obsługę klienta opartą na sztucznej inteligencji. Dodatkowo, w Polsce spółka jest notowana na warszawskim rynku NewConnect.

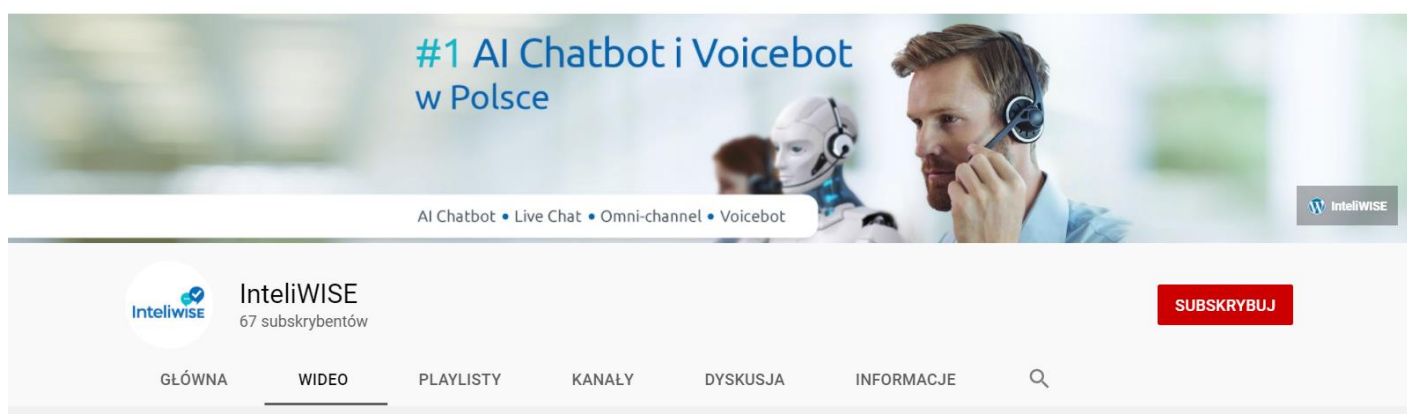
g) Prezentacje typu "Live"

Spółka kontynuowała program edukacyjny w zakresie dyskusji z ekspertami rynku o rozwoju i potencjale AI.



Źródło: YouTube/InteliWISE. Dostęp: [tutaj](#).

Wszystkie materiały są dostępne na kanale YouTube firmy [InteliWISE](#).



3. Sytuacja finansowa

Sytuacja finansowa w IV kwartale 2021 r. była stabilna, a przyczyniły się do tego:

a. na poziomie Grupy Kapitałowej:

- GK zanotowała przychód kwartalny w wysokości ponad 1 114 tys. zł, co oznacza 13% wzrost wobec poprzedniego (trzeciego) kwartału oraz 7% spadek wobec porównywalnego kwartału w roku ubiegłym.
- Ze względu na opóźnienia odbioru projektów, niezawinionych przez Spółkę, nie zafakturowaliśmy części planowanych projektów – ich fakturowanie jest zaplanowane na kwartały kolejne.
- Znacząco poprawiła się zyskowność, zarówno jednostki, jak i całej grupy kapitałowej.
- Zysk GK w IV kwartale wyniósł ponad 61 tys. zł wobec 96 tys. w porównywalnym kwartale r. ubiegłego, co oznacza 36% spadek, natomiast narastająco zysk wyniósł ponad 150 tys., co oznacza 10% wzrost w porównaniu do roku ubiegłego.

W ramach Grupy kluczowe wyniki generowała Jednostka – InteliWISE S.A.

b. w ramach Jednostki – InteliWISE S.A.:

- Na poziomie Jednostki, osiągnęliśmy przychody w wysokości 1 101 tys. zł wobec 1 073 tys. zł w IV kwartale r. ubiegłego. Przychody były o 11% wyższe niż w III kwartale bieżącego roku i o 3% wyższe w ujęciu kwartał do kwartału r-r.
- W IV kwartale jednostka zanotowała wzrost zysku netto o 102% – do ponad 59 tys. zł (z 29 tys. zł w kwartale roku ubiegłego).
- Zysk wygenerowany został pomimo wzrostu kosztów osobowych oraz przy wysokich nakładach na B+R, wskazuje to na poprawę efektywności finansowej jednostki i GK. Nakłady na projekt B+R, będą rozliczane w kolejnych kwartałach, aż do II kwartału 2023 r.
- Utrzymanie wysokiego poziomu przychodów odnawialnych (SaaS – software as a serv) z podstawowej działalności – sprzedaży oprogramowania i usług do inteligentnej automatyzacji obsługi klienta i transakcji.
- Kontynuowano generowanie równomiernych, wysokich abonamentowych i licencyjnych przychodów comiesięcznych (MRR – monthly recurring revenue) – związanych z realizacją kontraktów sprzedażowych związanych z podstawową działalnością Spółki.

Co ważne, wyniki kwartalne nie są jednostkowym wydarzeniem, a wpisują się w długofalowy trend rozwoju Spółki.

Kwartalne
skonsolidowane
sprawozdanie
finansowe Emitenta

Wyniki Grupy Kapitałowej oraz Spółki Dominującej

Raport kwartalny jednostkowy i skonsolidowany

za okres od 01 października 2021 r. do 31 grudnia 2021 r.

Kwartalne skonsolidowane sprawozdanie finansowe Emitenta

Rachunek zysków i strat Grupy (dane w zł)

Rachunek zysków i strat		01.01.2021- 31.12.2021	Q4_2021	01.01.2020- 31.12.2020	Q4_2020
A.	Przychody netto ze sprzedaży i zrównane z nimi	4 286 611,68	1 144 536,83	4 766 701,15	1 233 117,00
I.	Przychody netto ze sprzedaży produktów	4 286 611,68	1 144 536,83	4 766 701,15	1 233 117,00
II.	Zmiana stanu produktów (zwiększenie - wartość dodatnia, zmniejszenie - wartość ujemna)	0,00	0,00	0,00	0,00
III.	Koszt wytworzenia produktów na własne potrzeby jednostki	0,00	0,00	0,00	0,00
IV.	Przychody netto ze sprzedaży towarów i materiałów	0,00	0,00	0,00	0,00
B.	Koszty działalności operacyjnej	4 765 434,69	1 428 166,31	4 601 815,05	1 128 225,96
I.	Amortyzacja	35 138,29	19 216,18	48 740,26	27 301,10
II.	Zużycie materiałów i energii	25 472,75	10 449,20	56 843,34	12 294,48
III.	Usługi obce	1 551 509,25	455 972,57	2 119 642,01	428 551,94
IV.	Podatki i opłaty,	23 734,51	1 606,24	10 958,44	1 918,22
V.	Wynagrodzenia	2 302 449,04	690 250,89	1 684 138,15	451 764,30
VI.	Ubezpieczenia społeczne i inne świadczenia	463 947,09	136 625,45	312 429,36	91 751,64
VII.	Pozostałe koszty rodzajowe	363 183,76	114 045,78	369 063,49	114 644,28
VIII.	Wartość sprzedanych towarów i materiałów	0,00	0,00	0,00	0,00
C.	Zysk (strata) ze sprzedaży (A-B)	-478 823,01	-283 629,48	164 886,10	104 891,04
D.	Pozostałe przychody operacyjne	847 012,05	485 530,73	10 508,29	2 495,39
I.	Zysk z tytułu rozchodu niefinansowych aktywów trwałych	0,00	0,00	0,00	0,00
II.	Dotacje	798 874,88	438 206,07	6 350,00	0,00
III.	Aktualizacja wartości aktywów niefinansowych	0,00	0,00	0,00	0,00
IV.	Inne przychody operacyjne	48 137,17	47 324,66	4 158,29	2 495,39
E.	Pozostałe koszty operacyjne	172 072,48	100 951,95	36 448,76	16 407,99
I.	Strata z tytułu rozchodu niefinansowych aktywów trwałych	0,00	0,00	0,00	0,00
II.	Aktualizacja wartości aktywów niefinansowych	0,00	0,00	0,00	0,00
III.	Inne koszty operacyjne	172 072,48	100 951,95	36 448,76	16 407,99
F.	Zysk (strata) z działalności operacyjnej (C+D-E)	196 116,56	100 949,30	138 945,63	90 978,44
G.	Przychody finansowe	1 667,46	-437,08	6 638,80	4 309,86

Rachunek zysków i strat		01.01.2021- 31.12.2021	Q4_2021	01.01.2020- 31.12.2020	Q4_2020
I.	Dywidendy i udziały w zyskach	0,00	0,00	0,00	0,00
II.	Odsetki	347,46	2,92	359,92	10,98
III.	Zysk z tytułu rozchodu aktywów finansowych, w tym:	0,00	0,00	0,00	0,00
IV.	Aktualizacja wartości inwestycji	0,00	0,00	0,00	0,00
V.	Inne	1 320,00	-440,00	6 278,88	4 298,88
H.	Koszty finansowe	20 747,67	25,14	4 676,92	-8 196,88
I.	Odsetki	542,88	156,82	3 289,11	766,82
II.	Strata z tytułu rozchodu aktywów finansowych,	0,00	0,00	0,00	0,00
III.	Aktualizacja wartości inwestycji.	0,00	0,00	0,00	0,00
IV.	Inne.	20 204,79	-131,68	1 387,81	-8 963,70
I.	Zysk (strata) brutto (F+G+H))	177 036,35	100 487,08	140 907,51	103 485,18
J.	Podatek dochodowy	38 205,00	38 205,00	13 482,00	12 501,00
K.	Pozostałe obowiązkowe zmniejszenie zysku (zwiększenie straty)	0,00	0,00	0,00	0,00
L.	Zysk/Strata mniejszości	-11 607,18	946,23	-9 479,01	-5 418,35
ZYSK NETTO		150 438,53	61 335,85	136 904,52	96 402,53

Bilans Grupy (dane w zł)

Aktywa		31.12.2021	31.12.2020
A.	AKTYWA TRWAŁE	66 250,00	14 481,17
I.	Wartości niematerialne i prawne	56 250,00	0,00
II.	Rzeczowy majątek trwały	0,00	4 481,17
III.	Należności długoterminowe	0,00	0,00
IV.	Inwestycje długoterminowe	2 500,00	2 500,00
V.	Długoterminowe rozliczenia międzyokresowe	7 500,00	7 500,00
B.	AKTYWA OBROTOWE	1 676 161,02	1 516 316,06
I.	Zapasy	0,00	0,00
II.	Należności krótkoterminowe	1 021 728,47	927 647,36
III.	Inwestycje krótkoterminowe	502 893,98	517 334,14
IV.	Krótkoterminowe rozliczenia międzyokresowe	151 538,57	71 334,56
C.	Należne wpłaty na kapitał podstawowy (-)	0,00	0,00
D.	Udziały (akcje) własne (-)	0,00	0,00
AKTYWA RAZEM		1 742 411,02	1 530 797,23

Pasywa		31.12.2021	31.12.2020
A.	KAPITAŁ (FUNDUSZ) WŁASNY	1 383 702,95	1 233 264,42
I.	Kapitał (fundusz) podstawowy	685 891,50	685 891,50
II.	Kapitał (fundusz) zapasowy, w tym:	510 103,97	436 531,13
III.	Kapitał (fundusz) z aktualizacji wyceny, w tym:	0,00	0,00
IV.	Pozostałe kapitały (fundusze) rezerwowe, w tym:	0,00	0,00
V.	Zysk (strata) z lat ubiegłych	37 268,95	-26 062,73
VI.	Zysk (strata) netto	150 438,53	150 386,52
VII.	Odpisy z zysku netto w ciągu roku obrotowego(-)	0,00	-13 482,00
B.	KAPITAŁ MNIEJSZOŚCI	28 127,54	39 734,72
C.	UJEMNA WARTOŚĆ FIRMY JEDNOSTEK PODPORZĄDKOWANYCH	0,00	0,00
D.	ZOBOWIĄZANIA I REZERWY NA ZOBOWIĄZANIA	330 580,53	257 798,09
I.	Rezerwy na zobowiązania	0,00	0,00
II.	Zobowiązania długoterminowe	0,00	0,00
III.	Zobowiązania krótkoterminowe	326 280,53	253 498,09
IV.	Rozliczenia międzyokresowe	4 300,00	4 300,00
PASYWA RAZEM		1 742 411,02	1 530 797,23

Zestawienie zmian w kapitale Grupy (dane w zł)

Zmiany w kapitale	01.01.2021- 31.12.2021	Q4_2021	01.01.2020- 31.12.2020	Q4_2020
Kapitał własny na początek okresu	1 233 264,42	1 322 367,10	1 165 629,90	1 206 131,89
Kapitał własny na początek okresu po korektach	1 233 264,42	1 322 367,10	1 165 629,90	1 206 131,89
Kapitał zakładowy na początek okresu	685 891,50	685 891,50	685 891,50	685 891,50
Kapitał zakładowy na koniec okresu	685 891,50	685 891,50	685 891,50	685 891,50
Należne wpłaty na kapitał zakładowy na początek okresu	0,00	0,00	0,00	0,00
Kapitał zapasowy na początek okresu	436 531,13	436 531,13	10 401 553,47	436 531,13
Stan kapitału zapasowego na koniec okresu	510 103,97	510 103,97	436 531,13	436 531,13
Kapitału z aktualizacji wyceny na początek okresu	0,00	0,00	0,00	0,00
Kapitału z aktualizacji wyceny na koniec okresu	0,00	0,00	0,00	0,00
Pozostałe kapitały rezerwowe na początek okresu	0,00	0,00	0,00	0,00
Zmiany pozostałych kapitałów rezerwowych	0,00	0,00	0,00	0,00
Pozostałe kapitały rezerwowe na koniec okresu	0,00	0,00	0,00	0,00
Zysk (strata) z lat ubiegłych na początek okresu	-26 062,73	37 268,95	-10 018 479,76	43 207,27
Zysk (strata) z lat ubiegłych na koniec okresu	37 268,95	37 268,95	-26 062,73	-26 062,73
Wynik netto	150 438,53	61 335,85	136 904,52	96 402,53

Zmiany w kapitale	01.01.2021- 31.12.2021	Q4_2021	01.01.2020- 31.12.2020	Q4_2020
Kapitał własny na koniec okresu	1 383 702,95	1 383 702,95	1 233 264,42	1 233 264,42
Kapitał własny, po uwzględnieniu proponowanego podziału zysku (pokrycia straty)				

Rachunek przepływów pieniężnych Grupy (dane w zł)

Przepływy pieniężne	01.01.2021- 31.12.2021	Q4_2021	01.01.2020- 31.12.2020	Q4_2020
Przepływy środków pieniężnych z działalności operacyjnej				
Zysk (strata) netto.	150 438,53	61 335,85	136 904,52	96 402,53
Korekty razem:	-77 801,58	-53 579,37	89 078,58	-3 932,08
Amortyzacja	35 138,29	19 216,18	48 740,26	27 301,10
(Zysk)/Strata z tytułu różnic kursowych	0,00	0,00	0,00	0,00
Odsetki i udziały w zyskach (dywidendy)	0,00	0,00	0,00	0,00
(Zysk)/Strata z działalności inwestycyjnej	-11 607,18	946,23	-9 479,01	-5 418,35
Zmiana stanu rezerw	0,00	0,00	0,00	0,00
Zmiana stanu zapasów	0,00	0,00	0,00	0,00
Zmiana stanu należności	-94 081,11	-151 987,26	150 980,63	5 779,18
Zmiana stanu zobowiązań krótkoterminowych, z wyjątkiem pożyczek i kredytów	72 782,44	101 521,21	-152 578,02	-30 527,29
Zmiana stanu rozliczeń międzyokresowych	-80 204,01	-23 445,72	51 414,72	-1 066,72
Inne korekty	169,99	169,99	0,00	0,00
Przepływy pieniężne netto z działalności operacyjnej	72 636,95	7 756,48	225 983,10	92 470,45
Przepływy środków pieniężnych z działalności inwestycyjnej				
Wpływy	0,00	0,00	0,00	0,00
Wydatki	87 077,11	17 110,03	111 345,80	97 145,37
Przepływy pieniężne netto z działalności inwestycyjnej	-87 077,11	-17 110,03	-111 345,80	-97 145,37
Przepływy środków pieniężnych z działalności finansowej				
Wpływy	0,00	0,00	2 995,24	2 995,24
Wpływy netto z wydania udziałów (emisji akcji) i innych instrumentów kapitałowych oraz dopłat do kapitału	0,00	0,00	0,00	0,00
Kredyty i pożyczki	0,00	0,00	2 995,24	2 995,24
Emisja dłużnych papierów wartościowych	0,00	0,00	0,00	0,00
Inne wpływy finansowe	0,00	0,00	0,00	0,00
Wydatki	0,00	0,00	7 500,00	7 500,00
Nabycie udziałów (akcji) własnych	0,00	0,00	0,00	0,00
Dywidendy i inne wypłaty na rzecz właścicieli	0,00	0,00	0,00	0,00
Inne, niż wypłaty na rzecz właścicieli, wydatki z tytułu podziału zysku	0,00	0,00	0,00	0,00

Przepływy pieniężne	01.01.2021- 31.12.2021	Q4_2021	01.01.2020- 31.12.2020	Q4_2020
Splaty kredytów i pożyczek	0,00	0,00	0,00	0,00
Wypuk dlužnych papierów wartościowych	0,00	0,00	0,00	0,00
Z tytułu innych zobowiązań finansowych	0,00	0,00	0,00	0,00
Płatności zobowiązań z tytułu umów leasingu finansowego	0,00	0,00	0,00	0,00
Odsetki	347,46	2,92	359,92	10,98
Inne wydatki finansowe	0,00	0,00	7 500,00	7 500,00
Przepływy pieniężne netto z działalności finansowej	0,00	0,00	-4 504,76	-4 504,76
Przepływy pieniężne netto razem	-14 440,16	-9 353,55	110 132,54	-9 179,68
Bilansowa zmiana stanu środków pieniężnych, w tym:	0,00	0,00	0,00	0,00
- zmiana stanu środków pieniężnych z tytułu różnic kursowych	0,00	0,00	0,00	0,00
Środki pieniężne na początek okresu	517 334,14	512 247,53	407 201,60	526 513,82
Środki pieniężne na koniec okresu, w tym:	502 893,98	502 893,98	517 334,14	517 334,14
- o ograniczonej możliwości dysponowania	0,00	0,00	0,00	0,00

Kwartalne sprawozdanie finansowe Emitenta

Rachunek zysków i strat Emitenta / Jednostki (dane w zł)

Rachunek zysków i strat		01.01.2021- 31.12.2021	Q4_2021	01.01.2020- 31.12.2020	Q4_2020
A.	Przychody netto ze sprzedaży i zrównane z nimi	4 006 142,13	1 101 362,60	4 272 606,29	1 073 401,29
I.	Przychody netto ze sprzedaży produktów	4 006 142,13	1 101 362,60	4 272 606,29	1 073 401,29
II.	Zmiana stanu produktów (zwiększenie - wartość dodatnia, zmniejszenie - wartość ujemna)	0,00	0,00	0,00	0,00
III.	Koszt wytworzenia produktów na własne potrzeby jednostki	0,00	0,00	0,00	0,00
IV.	Przychody netto ze sprzedaży towarów i materiałów	0,00	0,00	0,00	0,00
B.	Koszty działalności operacyjnej	4 470 450,99	1 370 945,98	4 162 216,54	1 029 845,60
I.	Amortyzacja	35 138,29	19 216,18	48 090,66	27 301,10
II.	Zużycie materiałów i energii	25 011,34	10 182,09	54 686,48	12 131,89
III.	Usługi obce	1 402 209,35	423 500,13	1 928 969,86	379 875,69
IV.	Podatki i opłaty	21 055,77	1 514,24	6 108,14	1 370,33
V.	Wynagrodzenia	2 182 634,92	668 388,08	1 483 536,99	410 630,77
VI.	Ubezpieczenia społeczne i inne świadczenia	443 333,45	134 149,80	271 760,92	83 891,54
VII.	Pozostałe koszty rodzajowe	361 067,87	113 995,46	369 063,49	114 644,28
VIII.	Wartość sprzedanych towarów i materiałów	0,00	0,00	0,00	0,00
C.	Zysk (strata) ze sprzedaży (A-B)	-464 308,86	-269 583,38	110 389,75	43 555,69
D.	Pozostałe przychody operacyjne	844 666,40	483 765,39	8 911,17	2 496,20
I.	Zysk z tytułu rozchodu niefinansowych aktywów trwałych	0,00	0,00	0,00	0,00
II.	Dotacje	798 874,88	438 206,07	6 350,00	0,00
III.	Aktualizacja wartości aktywów niefinansowych	0,00	0,00	0,00	0,00
IV.	Inne przychody operacyjne	45 791,52	45 559,32	2 561,17	2 496,20
E.	Pozostałe koszty operacyjne	170 728,18	115 336,78	35 686,89	15 936,45
I.	Strata z tytułu rozchodu niefinansowych aktywów trwałych	0,00	0,00	0,00	0,00
II.	Aktualizacja wartości aktywów niefinansowych	0,00	0,00	0,00	0,00
III.	Inne koszty operacyjne	170 728,18	115 336,78	35 686,89	15 936,45
F.	Zysk (strata) z działalności operacyjnej (C+D-E)	209 629,36	98 845,23	83 614,03	30 115,44
G.	Przychody finansowe	1 667,46	-437,08	6 638,80	4 309,86
I.	Dywidendy i udziały w zyskach	0,00	0,00	0,00	0,00
II.	Odsetki	347,46	2,92	359,92	10,98

Rachunek zysków i strat		01.01.2021- 31.12.2021	Q4_2021	01.01.2020- 31.12.2020	Q4_2020
III.	Zysk z tytułu rozchodu aktywów finansowych, w tym:	0,00	0,00	0,00	0,00
IV.	Aktualizacja wartości inwestycji	0,00	0,00	0,00	0,00
V.	Inne	1 320,00	-440,00	6 278,88	4 298,88
H.	Koszty finansowe	20 188,49	242,58	3 197,99	-8 707,01
I.	Odsetki koszt	542,88	156,82	3 197,99	766,82
II.	Strata z tytułu rozchodu aktywów finansowych	0,00	0,00	0,00	0,00
III.	Aktualizacja wartości inwestycji.	0,00	0,00	0,00	0,00
IV.	Inne koszty	19 645,61	85,76	0,00	-9 473,83
I.	Zysk (strata) brutto (F+G-H))	191 108,33	98 165,57	87 054,84	43 132,31
J.	Podatek dochodowy	38 205,00	38 205,00	13 482,00	13 482,00
K.	Pozostałe obowiązkowe zmniejszenie zysku (zwiększenie straty)	0,00	0,00	0,00	0,00
ZYSK NETTO		152 903,33	59 960,57	73 572,84	29 650,31

Bilans Emitenta / Jednostki (dane w zł)

Aktywa		31.12.2021	31.12.2020
A.	AKTYWA TRWAŁE	501 175,00	449 406,17
I.	Wartości niematerialne i prawne	56 250,00	0,00
II.	Rzeczowy majątek trwały	0,00	4 481,17
III.	Należności długoterminowe	0,00	0,00
IV.	Inwestycje długoterminowe	444 925,00	444 925,00
V.	Długoterminowe rozliczenia międzyokresowe	0,00	0,00
B.	AKTYWA OBROTOWE	1 549 190,42	1 355 492,06
I.	Zapasy	0,00	0,00
II.	Należności krótkoterminowe	917 554,67	790 513,44
III.	Inwestycje krótkoterminowe	480 885,92	493 935,18
IV.	Krótkoterminowe rozliczenia międzyokresowe	150 749,83	71 043,44
C.	Należne wpłaty na kapitał podstawowy (-)	0,00	0,00
D.	Udziały (akcje) własne (-)	0,00	0,00
AKTYWA RAZEM		2 050 365,42	1 804 898,23

Pasywa		31.12.2021	31.12.2020
A.	KAPITAŁ (FUNDUSZ) WŁASNY	1 673 823,80	1 520 920,47
I.	Kapitał (fundusz) podstawowy	685 891,50	685 891,50
II.	Kapitał (fundusz) zapasowy, w tym:	510 103,97	436 531,13
III.	Kapitał (fundusz) z aktualizacji wyceny, w tym:	324 925,00	324 925,00

Pasywa		31.12.2021	31.12.2020
IV.	Pozostałe kapitały (fundusze) rezerwowe, w tym:	0,00	0,00
V.	Zysk (strata) z lat ubiegłych	0,00	0,00
VI.	Zysk (strata) netto	152 903,33	73 572,84
VII.	Odpisy z zysku netto w ciągu roku obrotowego(-)	0,00	0,00
B.	ZOBOWIĄZANIA I REZERWY NA ZOBOWIĄZANIA	376 541,62	283 977,76
I.	Rezerwy na zobowiązania	0,00	0,00
II.	Zobowiązania długoterminowe	0,00	0,00
III.	Zobowiązania krótkoterminowe	376 541,62	283 977,76
IV.	Rozliczenia międzyokresowe	0,00	0,00
PASYWA RAZEM		2 050 365,42	1 804 898,23

Zestawienie zmian w kapitale Emitenta / Jednostki (dane w zł)

Zmiany w kapitale	01.01.2021- 31.12.2021	Q4_2021	01.01.2020- 31.12.2020	Q4_2020
Kapitał własny na początek okresu	1 520 920,47	1 613 863,23	1 447 347,63	1 491 270,16
Kapitał własny na początek okresu po korektach	1 520 920,47	1 613 863,23	1 447 347,63	1 491 270,16
Kapitał zakładowy na początek okresu	685 891,50	685 891,50	685 891,50	685 891,50
Kapitał zakładowy na koniec okresu	685 891,50	685 891,50	685 891,50	685 891,50
Należne wpłaty na kapitał zakładowy na początek okresu	0,00	0,00	0,00	0,00
Kapitał zapasowy na początek okresu	436 531,13	510 103,97	10 401 553,47	436 531,13
Stan kapitału zapasowego na koniec okresu	510 103,97	510 103,97	436 531,13	436 531,13
Kapitał z aktualizacji wyceny na początek okresu	324 925,00	324 925,00	324 925,00	324 925,00
Kapitał z aktualizacji wyceny na koniec okresu	324 925,00	324 925,00	324 925,00	324 925,00
Pozostałe kapitały rezerwowe na początek okresu	0,00	0,00	0,00	0,00
Zmiany pozostałych kapitałów rezerwowych	0,00	0,00	0,00	0,00
Pozostałe kapitały rezerwowe na koniec okresu	0,00	0,00	0,00	0,00
Zysk (strata) z lat ubiegłych na początek okresu	73 572,84	0,00	-10 000 442,86	0,00
Zysk (strata) z lat ubiegłych na koniec okresu	0,00	0,00	0,00	0,00
Wynik netto	152 903,33	59 960,57	73 572,84	29 650,31
Kapitał własny na koniec okresu	1 673 823,80	1 673 823,80	1 520 920,47	1 520 920,47
Kapitał własny, po uwzględnieniu proponowanego podziału zysku (pokrycia straty)	0,00	0,00	0,00	0,00

Rachunek przepływów pieniężnych Emitenta (dane w zł)

Przepływy pieniężne	01.01.2021- 31.12.2021	Q4_2021	01.01.2020- 31.12.2020	Q4_2020
Przepływy środków pieniężnych z działalności operacyjnej				
Zysk (strata) netto.	152 903,33	59 960,57	73 572,84	29 650,31
Korekty razem:	-78 875,48	11 309,85	72 469,57	-20 182,94
Amortyzacja	35 138,29	19 216,18	48 090,66	27 301,10
(Zysk)/Strata z tytułu różnic kursowych	0,00	0,00	0,00	0,00
Odsetki i udziały w zyskach (dywidendy)	0,00	0,00	0,00	0,00
(Zysk)/Strata z działalności inwestycyjnej	0,00	0,00	0,00	0,00
Zmiana stanu rezerw	0,00	0,00	0,00	0,00
Zmiana stanu zapasów	0,00	0,00	0,00	0,00
Zmiana stanu należności	-127 041,23	-32 067,15	111 458,54	-60 219,46
Zmiana stanu zobowiązań krótkoterminowych, z wyjątkiem pożyczek i kredytów	92 563,86	47 763,77	-138 785,47	14 045,22
Zmiana stanu rozliczeń międzyokresowych	-79 706,39	-23 602,95	51 705,84	-1 309,80
Inne korekty	169,99	0,00	0,00	0,00
Przepływy pieniężne netto z działalności operacyjnej	74 027,85	71 270,42	146 042,41	9 467,37
Przepływy środków pieniężnych z działalności inwestycyjnej				
Wpływy	0,00	0,00	0,00	0,00
Wydatki	87 077,11	75 274,80	38 297,81	24 880,13
Przepływy pieniężne netto z działalności inwestycyjnej	-87 077,11	-75 274,80	-38 297,81	-24 880,13
Przepływy środków pieniężnych z działalności finansowej				
Wpływy	0,00	0,00	0,00	0,00
Wpływy netto z wydania udziałów (emisji akcji) i innych instrumentów kapitałowych oraz dopłat do kapitału	0,00	0,00	0,00	0,00
Kredyty i pożyczki	0,00	0,00	0,00	0,00
Emisja dłużnych papierów wartościowych	0,00	0,00	0,00	0,00
Inne wpływy finansowe	0,00	0,00	0,00	0,00
Wydatki	0,00	0,00	0,00	0,00
Nabycie udziałów (akcji) własnych	0,00	0,00	0,00	0,00
Dywidendy i inne wypłaty na rzecz właścicieli	0,00	0,00	0,00	0,00
Inne, niż wypłaty na rzecz właścicieli, wydatki z tytułu podziału zysku	0,00	0,00	0,00	0,00
Splaty kredytów i pożyczek	0,00	0,00	0,00	0,00
Wykup dłużnych papierów wartościowych	0,00	0,00	0,00	0,00
Z tytułu innych zobowiązań finansowych	0,00	0,00	0,00	0,00

Przepływy pieniężne	01.01.2021- 31.12.2021	Q4_2021	01.01.2020- 31.12.2020	Q4_2020
Płatności zobowiązań z tytułu umów leasingu finansowego	0,00	0,00	0,00	0,00
Odsetki	347,46	2,92	359,92	10,98
Inne wydatki finansowe	0,00	0,00	0,00	0,00
Przepływy pieniężne netto z działalności finansowej	0,00	0,00	0,00	0,00
Przepływy pieniężne netto razem	-13 049,26	-4 004,38	107 744,60	-15 412,76
Bilansowa zmiana stanu środków pieniężnych, w tym:	0,00	0,00	0,00	0,00
- zmiana stanu środków pieniężnych z tytułu różnic kursowych	0,00	0,00	0,00	0,00
Środki pieniężne na początek okresu	493 935,18	484 890,30	386 190,58	509 347,94
Środki pieniężne na koniec okresu, w tym:	480 885,92	480 885,92	493 935,18	493 935,18
- o ograniczonej możliwości dysponowania	0,00	0,00	0,00	0,00

Pozostałe
informacje
nt. Spółki

Informacje teleadresowe i dane dotyczące funkcjonowania Spółki



Podstawowe informacje o Spółce

Nazwa Firmy

InteliWISE Spółka Akcyjna

Zarząd

Prezes Zarządu – Marcin Strzałkowski

Adres siedziby

ul. Ursynowska 72, 02-605 Warszawa, Polska

Telefon/Fax

(+48) 22 765 6000, 22 379 7441

E-mail/www

info@inteliwise.com; www.inteliwise.com

Oznaczenie Sądu

Sąd Rejonowy dla m.st. Warszawy,
XIII Wydział Gospodarczy KRS

KRS

0000297672

Regon

14 0000 046,

NIP

EU 525 23 23 343

LEI

259400GOQXAOTXQH9J57

Ticker NC

ITL

Opis przyjętych zasad rachunkowości

Spółka nie przeprowadzała w prezentowanym okresie tj. w okresie od 01 października 2021 r. do 31 grudnia 2021 r. żadnych zmian zasad rachunkowości. Zasady rachunkowości przyjęte przy sporządzaniu niniejszego sprawozdania finansowego są zgodne z ustawą o rachunkowości z dnia 29 września 1994 r. z późniejszymi zmianami, zwaną dalej „ustawą”.

Niniejsze jednostkowy i skonsolidowany raport okresowy obejmuje kwartalne sprawozdanie finansowe Spółki dominującej InteliWISE S.A. oraz sprawozdania finansowe spółek zależnych, nad którymi InteliWISE S.A. sprawuje kontrolę. Przez kontrolę rozumie się zdolność wpływania na politykę finansową i operacyjną spółki zależnej w celu osiągnięcia korzyści ekonomicznych z jej działalności.

Sprawozdania finansowe Spółki dominującej oraz spółek zależnych objętych niniejszym skonsolidowanym raportem okresowym, sporządza się na ten sam dzień bilansowy tj. na 31 grudnia 2021 roku.

Spółka zależna InteliDESK sp. z o.o. obejmowana jest konsolidacją metodą pełną. Metoda konsolidacji pełnej polega na łączeniu sprawozdań finansowych Spółki dominującej oraz spółki zależnej poprzez zsumowanie, w pełnej wartości, poszczególnych pozycji aktywów, zobowiązań, kapitału własnego, przychodów oraz kosztów – w celu zaprezentowania Grupy Kapitałowej InteliWISE S.A. w taki sposób, jak gdyby stanowiła ona pojedynczą jednostkę gospodarczą.

Spółka zależna Limtel sp. z o.o. obejmowana jest konsolidacją metodą pełną od dnia 15 marca 2017 roku. Metoda konsolidacji pełnej polega na łączeniu sprawozdań finansowych Spółki dominującej oraz spółki

zależnej poprzez zsumowanie, w pełnej wartości, poszczególnych pozycji aktywów, zobowiązań, kapitału własnego, przychodów oraz kosztów – w celu zaprezentowania Grupy Kapitałowej InteliWISE S.A. w taki sposób, jak gdyby stanowiła ona pojedynczą jednostkę gospodarczą.

Ze skonsolidowanego sprawozdania finansowego wyłącza się wszelkie transakcje, salda, przychody i koszty pomiędzy podmiotami powiązаныmi objętymi konsolidacją.

Sprawozdanie finansowe objęte niniejszym skonsolidowanym raportem okresowym sporządzone zostało na podstawie ksiąg rachunkowych prowadzonych w roku obrotowym, zgodnie z dokumentacją przyjętych zasad (polityką) rachunkowości jednostek grupy kapitałowej InteliWISE S.A., wprowadzoną do stosowania uchwałami zarządów tych jednostek.

Wprowadzają one:

1. zasady ustalania roku obrotowego i okresów sprawozdawczych,
2. zasady wyceny aktywów i pasywów oraz ustalania wyniku finansowego,
3. zasady prowadzenia ksiąg rachunkowych, w tym zakładowy plan kont,
4. wykaz ksiąg rachunkowych,
5. dokumentację systemu przetwarzania danych,
6. system ochrony danych i ich zbiorów.

Księgi rachunkowe jednostki dominującej Spółki InteliWISE S.A. prowadzone są przez firmę:

Biuro Usług VIKING SP. Z O.O.

NIP: 584 270 59 79

80-299 Gdańsk, ul. Kozioróżca 31

Opis organizacji grupy kapitałowej, ze wskazaniem jednostek podlegających konsolidacji

W skład Grupy Kapitałowej InteliWISE S.A. wchodzi:

[InteliWISE S.A.](#) z siedzibą w Warszawie – jednostka dominująca,

[InteliDESK sp. z o.o.](#) z siedzibą w Lublinie – jednostka zależna podlegająca konsolidacji pełnej,

[Limtel sp. z o.o.](#) z siedzibą w Warszawie – do dnia 14 marca 2017 roku była to jednostka stowarzyszona podlegająca konsolidacji metodą praw własności. Od dnia 15 marca 2017 roku w związku z przejęciem kontroli nad tą spółką przez InteliWISE S.A., spółka Limtel sp. z o.o. podlega konsolidacji pełnej.

Na dzień sporządzenia raportu oraz na dzień 31 grudnia 2021 roku jednostka dominująca posiadała 670 udziałów stanowiących 54,03 % udziałów w kapitale zakładowym spółki InteliDESK sp. z o.o. dające taki sam udział głosów oraz ich liczbę na zgromadzeniu wspólników InteliDESK sp. z o.o.

Spółka zależna InteliDESK sp. z o.o. została utworzona dla realizacji pomysłu zgłoszonego przez InteliWise S.A. w ramach projektu pt. „INNOVA-INVEST” oraz pozyskania inwestorów wspierających rozwój tej spółki. Spółka InteliDESK sp. z o.o. koncentruje swoje działania na rozwoju we współpracy ze Spółką i sprzedaży oprogramowania Wirtualny Doradca IT Desk.

Ponadto na dzień sporządzenia raportu oraz na dzień 31 grudnia 2021 roku InteliWISE S.A. posiadała 2198 (dwa tysiące sto dziewięćdziesiąt osiem) udziałów Limtel sp. z o.o., stanowiących 100,00 % (sto procent) kapitału zakładowego Limtel sp. z o.o. oraz dających taki sam procent głosów na zgromadzeniu wspólników. InteliWISE S.A. sprawuje kontrolę nad spółką Limtel sp. z o.o. w rozumieniu ustawy o rachunkowości oraz ustawy kodeks spółek handlowych. Limtel sp. z o.o. dostarcza wiodącym markom z obszaru e-commerce, administracji publicznej oraz globalnych przedsiębiorstw cloud'owe rozwiązania informatyczne dotyczące obsługi klienta (customer service, cloud communications, web self service). Rozszerzenie Grupy Kapitałowej InteliWISE S.A. o spółkę Limtel sp. z o.o. znacząco wzmocniło ofertę produktową, w szczególności w obszarze najnowszych technologii automatyzacji i wykorzystania AI (Sztucznej Inteligencji) w ramach infolinii, live chat'a oraz chatbot'ów.

Opis stanu realizacji działań i inwestycji emitenta oraz Harmonogramu ich realizacji (w przypadku gdy dokument informacyjny Emitenta zawierał informacje, o których mowa w § 10 pkt 13a) załącznika nr 1 do Regulaminu alternatywnego systemu obrotu)

Nie dotyczy.

Stanowisko Zarządu odnośnie możliwości zrealizowania podanych do publicznej wiadomości prognoz wyników na 2021 rok w świetle zaprezentowanych danych finansowych za okres od 01.10.2021r. do 31.12.2021r.

Spółka nie publikowała prognoz.



Marcin Strzałkowski

Prezes Zarządu

Zapraszamy do kontaktu ze Spółką

Newsletter

Zapisz się na newsletter inwestycyjny -
napisz do nas: zarzad@inteliwise.com

Strona www firmy

www.inteliwise.pl
www.inteliwise.com

Kontakt ze Spółką

tel.: 22 765 6000
email: info@inteliwise.com

Adres siedziby

InteliWISE S.A.
Warszawa 02-605, Ursynowska 72

Relacje inwestorskie

zarzad@inteliwise.com
www.inteliwise.com/relacje-inwestorskie/

NOWOŚCI: LIVE'Y

Czyli aktualne materiały w formie video
i czaty inwestorskie.
Wejdź na nasz profil, polub stronę.

Facebook

www.facebook.com/inteliwisePL

LinkedIn

www.linkedin.com/company/inteliwise/

YouTube

www.youtube.com/user/inteliwise

**#1 w Polsce na rynku Platform AI Chatbot
i Voicebot dla przedsiębiorstw**

Nowa generacja technologii AI dla inteligentnej automatyzacji
procesów biznesowych

