

**Skrócone śródroczne skonsolidowane
sprawozdanie finansowe**

**GRUPA KAPITAŁOWA
FARMACOL S.A.**

**za okres 9 miesięcy kończący się
30 września 2016 roku**

Katowice, 14 listopada 2016 roku

SPIS TREŚCI

SPIS TREŚCI	2
1. Wybrane dane finansowe Grupy Kapitałowej Farmacol S.A.	4
2. Wyniki finansowe Grupy Kapitałowej Farmacol S.A. za III kwartał 2016 roku	6
3. Skrócone śródroczne skonsolidowane sprawozdanie z sytuacji finansowej	9
4. Skrócone śródroczne skonsolidowane sprawozdanie z całkowitych dochodów	11
5. Skrócone śródroczne skonsolidowane sprawozdanie ze zmian w kapitale własnym	12
6. Skrócone śródroczne skonsolidowane sprawozdanie z przepływów pieniężnych	13
7. Informacje dodatkowe do skróconego kwartalnego skonsolidowanego sprawozdania finansowego sporządzonego za okres od 1 stycznia 2016 do 30 września 2016 roku	15
7.1. Informacje ogólne	15
7.1.1. Informacje ogólne o spółce dominującej - Farmacol S.A.	15
7.1.2. Przedmiot działalności jednostki dominującej.....	15
7.1.3. Przedmiot działalności spółek Grupy Kapitałowej	16
7.1.4. Kontynuacja działalności	20
7.1.5. Władze spółki dominującej.....	20
7.1.6. Zestawienie stanu posiadania akcji Jednostki Dominującej poprzez osoby zarządzające i nadzorujące na dzień przekazania raportu 21	
7.1.7. Zatwierdzenie kwartalnego skonsolidowanego sprawozdania finansowego	21
7.2. Podstawa sporządzenia kwartalnego skonsolidowanego sprawozdania finansowego.....	21
7.2.1. Waluta funkcjonalna i waluta sprawozdawcza	22
7.2.2. Dokonane osądy i oszacowania	22
7.2.3. Oświadczenia oraz format kwartalnego skonsolidowanego sprawozdania finansowego.....	22
7.3. Zasady konsolidacji	23
7.4. Opis ważniejszych stosowanych zasad rachunkowości.....	23
7.5. Informacje dotyczące wypłaconej dywidendy (lub zadeklarowanej) dywidendy, łącznie i w przeliczeniu na jedną akcję, z podziałem na akcje zwykłe i uprzywilejowane.....	23
8. INNE INFORMACJE OBJAŚNIAJĄCE	24
8.1. Przychody	24
8.2. Segmenty operacyjne	24
8.3. Cykliczność, sezonowość działalności	26
8.4. Test na utratę wartości aktywów	26
8.5. Koszty działalności operacyjnej	26
8.6. Koszty pracownicze (wynagrodzenia oraz pochodne, w tym ZUS)	26
8.7. Pozostałe przychody operacyjne	27
8.8. Pozostałe koszty operacyjne.....	27
8.9. Przychody finansowe.....	28
8.10. Koszty finansowe	28
8.11. Podatek dochodowy	29
8.12. Zysk przypadający na jedną akcję	29
8.13. Rzeczowe aktywa trwałe	31
8.14. Pozostałe wartości niematerialne.....	33
8.15. Nieruchomości inwestycyjne	33
8.16. Wartość firmy	33
8.17. Pozostałe aktywa finansowe (długoterminowe).....	34
8.18. Obciążenia aktywów i przyjęte zastawy	35
8.19. Zapasy	36
8.20. Należności z tytułu dostaw i usług i pozostałe należności	36
8.21. Pozostałe aktywa finansowe (obrotowe)	38
8.22. Pozostałe aktywa obrotowe	38
8.23. Środki pieniężne i ich ekwiwalenty	38
8.24. Kapitał własny	40
8.24.1 Skup akcji własnych	40
8.25. Kredyty i pożyczki otrzymane	41
8.26. Rezerwy pracownicze długoterminowe.....	42
8.27. Zobowiązania krótkoterminowe.....	42
8.28. Inne korekty	43
8.29. Transakcje z podmiotami powiązanymi.....	43
8.30. Przejęcie podmiotów zewnętrznych.....	47
8.31. Realizacja prognozy	47

8.32.	Istotne zdarzenia i umowy.....	47
8.33.	Nietypowe zdarzenia mające wpływ na osiągnięte wyniki	49
8.34.	Informacje o nietypowych czynnikach mogących wpłynąć na ocenę sytuacji kadrowej, majątkowej oraz finansowej	49
8.35.	Zobowiązania warunkowe i aktywa warunkowe	49
8.36.	Zdarzenia po dniu bilansowym	50
8.37.	Zdarzenia dotyczące lat ubiegłych	50
9.	Kwartałna informacja finansowa	51
9.1.	Informacje ogólne	51
9.1.1.	Nazwa i siedziba, organy rejestracyjne, przedmiot działalności Farmacol S.A.....	51
9.1.2.	Podstawa sporządzenia skróconego kwartalnego jednostkowego sprawozdania finansowego	51
9.1.3.	Oświadczenie o zgodności	51
9.1.4.	Waluta funkcjonalna i waluta sprawozdawcza	52
9.1.5.	Kontynuacja działalności	52
9.1.6.	Działalność zaniechana	52
9.1.7.	Zatwierdzenie sprawozdania finansowego.....	54
9.1.8.	Zmiany stosowanych zasad rachunkowości.....	54
9.1.9.	Dokonane osądy i oszacowania	54
9.2.	Skrócone kwartałne jednostkowe sprawozdanie z sytuacji finansowej.....	55
9.3.	Skrócone kwartałne jednostkowe sprawozdanie z całkowitych dochodów.....	57
9.4.	Skrócone kwartałne jednostkowe sprawozdanie ze zmian w kapitale własnym	58
9.5.	Skrócone kwartałne jednostkowe sprawozdanie z przepływów pieniężnych	59
9.6.	Transakcje z podmiotami powiązаныmi Jednostki Dominującej	62

1. Wybrane dane finansowe Grupy Kapitałowej Farmacol S.A.

WYBRANE DANE FINANSOWE - RAPORT SKONSOLIDOWANY	9 miesięcy do 30 września 2016 roku	9 miesięcy do 30 września 2015 roku	9 miesięcy do 30 września 2016 roku	9 miesięcy do 30 września 2015 roku
	tys. PLN	tys. PLN	tys. EUR	tys. EUR
Przychody netto ze sprzedaży produktów, towarów i materiałów	4 557 727	4 437 000	1 043 245	1 066 971
Zysk (strata) z działalności operacyjnej	93 057	70 861	21 300	17 040
Zysk (strata) brutto	104 546	88 062	23 930	21 176
Zysk (strata) netto	94 292	75 447	21 583	18 143
Przepływy pieniężne netto z działalności operacyjnej	52 112	-108 388	11 928	-26 064
Przepływy pieniężne netto z działalności inwestycyjnej	195 294	-132 378	44 702	-31 833
Przepływy pieniężne netto z działalności finansowej	-41 134	95 086	-9 415	22 865
Przepływy pieniężne netto, razem	206 271	-145 680	47 215	-35 032

WYBRANE DANE FINANSOWE - RAPORT SKONSOLIDOWANY	Stan na 30 września 2016 roku	Stan na 31 grudnia 2015 roku	Stan na 30 września 2016 roku	Stan na 31 grudnia 2015 roku
	tys. PLN	tys. PLN	tys. EUR	tys. EUR
Aktywa razem	2 670 228	2 574 889	619 255	604 221
Zobowiązania i rezerwy na zobowiązania	1 334 545	1 334 022	309 496	313 040
Zobowiązania długoterminowe	69 672	55 853	16 158	13 106
Zobowiązania krótkoterminowe	1 264 873	1 278 169	293 338	299 934
Kapitał własny	1 335 683	1 240 867	309 759	291 181
Kapitał zakładowy	23 400	23 400	5 427	5 491
Liczba akcji (w szt.)	23 400 000	23 400 000	23 400 000	23 400 000
Zysk (strata) netto na jedną akcję zwykłą (w zł/ EUR)	4,03	3,22	0,92	0,77
Rozwodniony zysk (strata) netto na jedną akcję zwykłą (w zł/EUR)	4,09	3,27	0,94	0,79
Wartość księgową na jedną akcję (w zł/EUR)	57,08	53,03	13,24	12,44
Rozwodniona wartość księgową na jedną akcję (w zł/EUR)	58,03	53,91	13,46	12,65

Wybrane dane finansowe przeliczono na walutę Euro według następujących zasad:

- poszczególne pozycje skonsolidowanego i jednostkowego sprawozdania z całkowitych dochodów oraz sprawozdania z przepływów pieniężnych za okres 9 miesięcy 2016 oraz za okres 9 miesięcy 2015 według kursu stanowiącego średnią arytmetyczną średnich kursów ogłaszanych przez NBP, obowiązujących na ostatni dzień każdego miesiąca okresu obrotowego tj. odpowiednio 4,3688 PLN/EUR oraz 4,1585 PLN/EUR,
- poszczególne pozycje aktywów i pasywów według średniego kursu ogłaszanego przez NBP, obowiązującego na dzień bilansowy tj. odpowiednio 4,312 PLN/EUR na 30 września 2016 roku oraz 4,2615 PLN/EUR na 31 grudnia 2015 roku.

WYBRANE DANE FINANSOWE - RAPORT JEDNOSTKOWY	9 miesięcy do 30 września 2016 roku	9 miesięcy do 30 września 2015 roku	9 miesięcy do 30 września 2016 roku	9 miesięcy do 30 września 2015 roku
	tys. PLN	tys. PLN	tys. EUR	tys. EUR
Przychody netto ze sprzedaży produktów, towarów i materiałów	18 371	6 786	4 205	1 632
Zysk (strata) z działalności operacyjnej z działalności kontynuowanej	4 576	-2 759	1 047	-663
Zysk (strata) brutto z działalności kontynuowanej	4 993	-941	1 143	-226
Zysk (strata) netto z działalności kontynuowanej	4 044	-827	926	-199
Zysk (strata) netto z działalności zaniechanej	15 989	27 500	3 660	6 613
Przepływy pieniężne netto z działalności operacyjnej	136 204	-212 304	31 177	-51 053
Przepływy pieniężne netto z działalności inwestycyjnej	-39 344	-11 075	-9 006	-2 663
Przepływy pieniężne netto z działalności finansowej	-157 236	161 737	-35 991	38 893
Przepływy pieniężne netto, razem	-60 376	-61 642	-13 820	-14 823

WYBRANE DANE FINANSOWE - RAPORT JEDNOSTKOWY	Stan na 30 września 2016 roku	Stan na 31 grudnia 2015 roku	Stan na 30 września 2016 roku	Stan na 31 grudnia 2015 roku
	tys. PLN	tys. PLN	tys. EUR	tys. EUR
Aktywa razem	1 003 200	2 468 905	232 653	579 351
Zobowiązania i rezerwy na zobowiązania	83 351	1 569 093	19 330	368 202
Zobowiązania długoterminowe	13 255	95 610	3 074	22 436
Zobowiązania krótkoterminowe	70 096	1 473 483	16 256	345 766
Kapitał własny	919 849	899 812	213 323	211 149
Kapitał zakładowy	23 400	23 400	5 427	5 491
Liczba akcji (w szt.)	23 400 000	23 400 000	23 400 000	23 400 000
Zysk (strata) netto na jedną akcję zwykłą (w zł/ EUR)	0,17	0,04	0,04	-0,01
Rozwodniony zysk (strata) netto na jedną akcję zwykłą (w zł/EUR)	0,18	0,04	0,04	-0,01
Wartość księgową na jedną akcję (w zł/EUR)	39,31	38,45	9,12	9,02
Rozwodniona wartość księgową na jedną akcję (w zł/EUR)	39,96	39,09	9,27	9,17

Wybrane dane finansowe przeliczono na walutę Euro według następujących zasad:

- poszczególne pozycje skonsolidowanego i jednostkowego sprawozdania z całkowitych dochodów oraz sprawozdania z przepływów pieniężnych za okres 9 miesięcy 2016 oraz za okres 9 miesięcy 2015 według kursu stanowiącego średnią arytmetyczną średnich kursów ogłaszanych przez NBP, obowiązujących na ostatni dzień każdego miesiąca okresu obrotowego tj. odpowiednio 4,3688 PLN/EUR oraz 4,1585 PLN/EUR,
- poszczególne pozycje aktywów i pasywów według średniego kursu ogłaszanego przez NBP, obowiązującego na dzień bilansowy tj. odpowiednio 4,312 PLN/EUR na 30 września 2016 roku oraz 4,2615 PLN/EUR na 31 grudnia 2015 roku.

2. Wyniki finansowe Grupy Kapitałowej Farmacol S.A. za III kwartał 2016 roku

Poniższe tabele prezentują podstawowe skonsolidowane dane finansowe Grupy Kapitałowej Farmacol wykonane w III kwartale 2016 roku, dla porównania zamieszczono również zrealizowane wyniki w analogicznym okresie poprzedniego roku obrotowego, w zakresie danych bilansowych przedstawiono wartości uzyskane na dzień 31 grudnia 2015 roku, zaś dla danych wynikowych przedstawiono wartości uzyskane w III kwartale 2015 roku.

DANE BILANSOWE	Stan na 30.09.2016	Stan na 31.12.2015	Zmiana %
	tys. PLN	tys. PLN	
Aktywa trwałe	500 117	453 565	10,3%
Aktywa obrotowe	2 170 110	2 121 324	2,3%
Kapitał własny	1 335 683	1 240 867	7,6%
Zobowiązania długoterminowe	66 672	55 853	19,4%
Zobowiązania krótkoterminowe	1 264 873	1 278 169	-1,0%
Suma bilansowa	2 670 228	2 574 889	3,7%

DANE WYNIKOWE	01.07.2016 do 30.09.2016 roku	07.07.2015 do 30.09.2015 roku	Zmiana %
	tys. PLN	tys. PLN	
Przychody ze sprzedaży	1 483 185	1 457 749	1,7%
Zysk (strata) brutto ze sprzedaży	102 361	94 220	8,6%
Zysk / (strata) ze sprzedaży	22 268	20 733	7,4%
EBITDA	26 383	24 515	7,6%
EBIT	21 505	18 789	14,5%
Wynik netto	21 934	22 353	-1,9%

EBIT = wynik na działalności operacyjnej

EBITDA = EBIT + amortyzacja

W III kwartale 2016 roku skonsolidowany poziom generowanych przez GKF przychodów ze sprzedaży uległ podwyższeniu o 1,7% w stosunku do analogicznego okresu roku poprzedniego.

Wynik na sprzedaży za III kwartał 2016 roku prezentuje poziom 22.268 tys. PLN co stanowi wzrost o ok. 7,4% w stosunku do analogicznego okresu w roku 2015. Poprawa wyników Grupy na tym poziomie wynika z pracy nad osiąganymi marżami, wzmocnienia procesu zakupowego oraz stosowania racjonalnej polityki kosztowej w spółkach Grupy Kapitałowej.

W III kwartale Grupa osiągnęła ujemne saldo na pozostałej działalności operacyjnej tj. uzyskała pozostałe przychody operacyjne w wysokości 11 436 tys. PLN (poziom pozostałych przychodów operacyjnych za 3 kwartały 2016 roku wynosi 66 023 tys. PLN) oraz pozostałe koszty operacyjne w wysokości 12 199 tys. PLN (poziom pozostałych kosztów operacyjnych za 3 kwartały 2016 roku wynosi 57 745 tys. PLN)

Decydujący wpływ na uzyskane wyniki na poziomie pozostałej działalności operacyjnej w 2016 roku miały jednorazowe transakcje sprzedaży nieruchomości inwestycyjnych posiadanych przez Grupę w tym prawa użytkownika wieczystego gruntów wraz z prawem własności budynków usytuowanych na tych gruntach przy ul. Skierniewickiej w Warszawie oraz ul. Ziemowita w Szczecinie. Wartość przychodów ze sprzedaży z tego tytułu wyniosła 41.220 tys. PLN, natomiast koszt sprzedanych powyższych nieruchomości wyniósł 1.042 tys. PLN.

Działalność finansowa Grupy Kapitałowej w III kwartale 2016 roku prezentuje zysk w wysokości 2.723 tys. PLN, w analogicznym okresie 2015 roku odnotowano zysk w wysokości 7.075 tys. PLN. Przychody finansowe wynikają głównie z przychodu z tytułu odsetek od udzielonych pożyczek jak i odsetek od przeterminowanych należności co jest przede wszystkim konsekwencją polityki windykacyjnej.

W konsekwencji powyższych zdarzeń w III kwartale 2016 roku Grupa Kapitałowa osiągnęła zysk netto w wysokości 21 934 tys. PLN (zysk netto za 3 kwartały 2016 roku wynosi 94 292 tys. PLN), dla porównania III kwartał 2015 roku zamknął się zyskiem 22 353 tys. PLN (zysk netto z 3 kwartały 2015 roku wynosi 75 447 tys. PLN).

Wskaźniki rentowności

Wskaźniki rentowności Grupy w III kwartale 2016 roku wykazane w poniższej tabeli prezentują porównywalny poziom do analogicznego okresu w roku poprzednim:

WYBRANE DANE FINANSOWE - RAPORT SKONSOLIDOWANY	01.07.2016 do 30.09.2016 roku	01.07.2015 do 30.09.2015 roku
	%	%
Marża zysku brutto ze sprzedaży	6,9%	6,5%
Marża zysku EBITDA	1,8%	1,7%
Marża zysku operacyjnego	1,5%	1,3%
Marża zysku netto	1,5%	1,5%

Czynniki mające wpływ na osiągnięte wyniki finansowe

Do głównych czynników mających wpływ na zrealizowane wyniki Grupy Kapitałowej w III kwartale 2016 rok należą:

- wpływ Ustawy Refundacyjnej, regulującej poziom stosowanych marż;
- polityka windykacyjna Grupy;
- sprzedaż nieruchomości w Warszawie i Szczecinie;
- racjonalizacja kosztów bieżącej działalności Grupy Kapitałowej;
- wyodrębnienie z Jednostki Dominującej Centrum Sprzedaży Hurtowej i przeniesienie go wraz z pracownikami w ramach zorganizowanej części przedsiębiorstwa do Farmacol Logistyka Sp. z o.o. Zrealizowana w I kwartale 2016 roku transakcja stanowiła następstwo realizacji zaplanowanych zmian w strukturze Grupy Kapitałowej Farmacol, która polega na wyłączeniu działalności hurtowej z Jednostki Dominującej i przeniesienia jej do spółki zależnej, w której przedmiotowa działalność jest kontynuowana.

W okresie objętym raportem nie wystąpiły inne czynniki istotne dla oceny sytuacji majątkowej i finansowej Emitenta.

Podmioty Grupy Kapitałowej Farmacol postrzegane są przez inwestorów jako podmioty posiadające zdrowe fundamenty finansowe, działające w branży odpornej na kryzys, potrafiące szybko umacniać swoją pozycję rynkową zarówno poprzez rozwój organiczny, jak i poprzez akwizycje przeprowadzane w oparciu o rozsądne kalkulacje finansowe.

Czynniki, które mogą mieć wpływ na wyniki finansowe

- Wysoka konkurencyjność w branży w której działa Grupa,
- Ryzyko związane z regulacjami prawnymi, które wiąże się ze zmieniającymi się przepisami prawa lub różnymi jego interpretacjami. Czynnikiem ryzyka wynikającym z regulacji organów administracji państwowej są zmiany na listach leków refundowanych.
- Ryzyko ekonomiczne, którego czynniki mogą wpłynąć na wyniki Grupy, wiąże się z silnym powiązaniem popytu ze strony klientów z sytuacją gospodarczą. Pogorszenie sytuacji makroekonomicznej, a tym samym spadek dochodów ludności, negatywnie wpływają na sytuację finansową sektora handlu.

Czynniki, które w ocenie Zarządu spółki dominującej będą miały wpływ na osiągnięte przez Grupę Kapitałową wyniki w perspektywie co najmniej do końca bieżącego roku obrotowego

Zdaniem Zarządu Jednostki Dominującej obecna sytuacja finansowa Grupy Kapitałowej, jej potencjał oraz pozycja rynkowa nie stwarzają zagrożeń dla jej dalszego funkcjonowania i rozwoju w 2016 roku. Istnieje jednak wiele czynników zarówno o wewnętrznym jak i zewnętrznym charakterze, które mogą bezpośrednio lub pośrednio mieć wpływ na osiągnięte w następnych kwartałach wyniki finansowe.

Do czynników zewnętrznych mających wpływ na przyszłe wyniki Grupy Kapitałowej można zaliczyć między innymi:

- działania związane z nasilającą się konkurencją zarówno ze strony polskich jak i zagranicznych przedsiębiorstw,
- zmiany stóp procentowych oraz marży banków,
- ryzyko przesuwania w czasie przez potencjalnych klientów decyzji o organizacji przetargów na towary i usługi,
- wprowadzenie nowego systemu grup limitowanych i limitów cen dla leków refundowanych,
- rozwój sprzedaży w tzw. systemie dystrybucji bezpośredniej, w którym hurtownia leków staje się firmą logistyczną świadczącą jedynie usługę dostawy leków do ostatecznego odbiorcy (apteki, szpitala),
- wzrost wymagań związanych z DPD, których skutkiem są duże nakłady inwestycyjne.

Do czynników wewnętrznych mających wpływ na przyszłe wyniki finansowe można zaliczyć między innymi:

- realizacja strategii operacyjnej.

Informacje o toczących się postępowaniach dotyczących zobowiązań albo wierzytelności wobec Grupy Kapitałowej

W okresie objętym niniejszym raportem nie toczyło się przed sądem, organem właściwym dla postępowania arbitrażowego lub organem administracji publicznej sprawy, których jednostkowa lub łączna wartość stanowiłaby co najmniej 10% kapitałów własnych Jednostki Dominującej.

3. Skrócone śródroczne skonsolidowane sprawozdanie z sytuacji finansowej

AKTYWA	Numer noty	Stan na 30.09.2016	Stan na 31.12.2015
		tys. PLN (nie badane)	tys. PLN
Aktywa trwałe			
Rzeczowe aktywa trwałe	8.13	253 082	228 251
Pozostałe wartości niematerialne	8.14	12 664	5 693
Nieruchomości inwestycyjne	8.15	25 775	27 528
Wartość firmy	8.16	113 149	104 420
Aktywa z tytułu podatku odroczonego		57 165	29 226
Pozostałe aktywa finansowe (długoterminowe)	8.17	38 282	58 447
Pozostałe aktywa		0	0
Aktywa trwałe razem		500 117	453 565
Aktywa obrotowe			
Zapasy	8.19	717 810	928 102
Należności z tytułu dostaw i usług oraz pozostałe należności	8.20	1 085 638	849 781
Pozostałe aktywa finansowe (obrotowe)	8.21	37 022	221 256
Bieżące aktywa podatkowe CIT	8.20	2 205	1 428
Pozostałe aktywa obrotowe	8.22	2 570	1 370
Środki pieniężne i ich ekwiwalenty	8.23	324 866	119 387
Aktywa obrotowe razem		2 170 110	2 121 324
Aktywa trwałe przeznaczone do sprzedaży		0	0
AKTYWA RAZEM		2 670 228	2 574 889

PASYWA	Numer noty	Stan na 30.09.2016	Stan na 31.12.2015
		tys. PLN (nie badane)	tys. PLN
Kapitał własny			
Wyemitowany kapitał akcyjny	8.24	23 400	23 400
Kapitał z aktualizacji wyceny		0	0
Kapitał zapasowy		1 144 337	1 064 717
Kapitał rezerwowy		61 916	61 916
Pozostałe składniki kapitału własnego		-240	-149
Zysk / strata z lat ubiegłych		19 176	6 081
Wynik okresu bieżącego		94 206	91 928
Skupione akcje własne		-10 557	-10 557
Kapitał własny (bez udziałów niedających kontroli)		1 332 238	1 237 336
Kapitał przypadający udziałom niedającym kontroli		3 445	3 531
Kapitał własny razem		1 335 683	1 240 867
Zobowiązania długoterminowe			
Długoterminowe pożyczki i kredyty bankowe	8.25	8 385	9 951
Pozostałe zobowiązania finansowe		0	0
Zobowiązania z tytułu świadczeń pracowniczych	8.26	2 596	2 131
Rezerwa na podatek odroczony		47 272	32 147
Rezerwy długoterminowe		41	0
Dotacje PFRON		11 378	11 624
Pozostałe zobowiązania		0	0
Zobowiązania długoterminowe razem		69 672	55 853
Zobowiązania krótkoterminowe			
Zobowiązania z tytułu dostaw i usług oraz pozostałe zobowiązania	8.27	1 241 596	1 218 947
Krótkoterminowe pożyczki i kredyty bankowe	8.25	4 146	41 913
Pozostałe zobowiązania finansowe		22	0
Bieżące zobowiązania podatkowe (CIT)	8.27	8 704	1 377
Rezerwy krótkoterminowe		10 393	15 932
Pozostałe zobowiązania		12	0
Zobowiązania krótkoterminowe razem		1 264 873	1 278 169
Zobowiązania razem		1 334 545	1 334 022
PASYWA RAZEM		2 670 228	2 574 889

4. Skrócone śródroczne skonsolidowane sprawozdanie z całkowitych dochodów

SPRAWOZDANIE Z CAŁKOWITYCH DOCHODÓW	Numer noty	Za okres	Za okres	Za okres	Za okres
		01.01.2016-30.09.2016	01.07.2016-30.09.2016	01.01.2015-30.09.2015	01.07.2015-30.09.2015
		tys. PLN (nie badane)	tys. PLN (nie badane)	tys. PLN (nie badane)	tys. PLN (nie badane)
A. Przychody netto ze sprzedaży produktów, towarów, materiałów i usług	8.1	4 557 727	1 483 185	4 437 000	1 457 749
B. Koszt sprzedanych produktów, towarów i materiałów	8.5	4 238 468	1 380 824	4 139 753	1 363 529
C. Zysk / Strata brutto ze sprzedaży (A-B)		319 259	102 361	297 247	94 220
D. Koszty sprzedaży	8.5	213 837	73 247	193 955	66 290
E. Koszty ogólne zarządu	8.5	20 643	6 846	20 589	7 197
F. Wynik na sprzedaży		84 779	22 268	82 703	20 733
G. Pozostałe przychody	8.7	66 023	11 436	21 741	10 125
H. Pozostałe koszty	8.8	57 745	12 199	33 583	12 069
I. Zysk / Strata z działalności operacyjnej		93 057	21 505	70 861	18 789
I. Przychody finansowe	8.9	14 043	4 420	20 156	7 279
J. Koszty finansowe	8.10	2 554	1 697	2 955	204
K. Zysk / Strata brutto		104 546	24 228	88 062	25 864
L. Podatek dochodowy	8.11	10 254	2 294	12 615	3 511
M. Zysk / Strata netto na działalności gospodarczej		94 292	21 934	75 447	22 353
N. Zysk / Strata za rok obrotowy na działalności zaniechanej		0	0	0	0
O. Zysk / Strata za rok obrotowy na działalności kontynuowanej		94 292	21 934	75 447	22 353
P. Pozostałe całkowite dochody					
R. Zyski / (straty) aktuarialne od odpraw emerytalno-rentowych i innych świadczeń po okresie zatrudnienia		-113	-189	0	0
S. Podatek dochodowy odnoszący się do pozycji pozostałych całkowitych dochodów		22	36	0	0
T. Inne całkowite dochody netto		-91	-153	0	0
U. Całkowite dochody ogółem		94 201	21 781	75 447	22 353
Zysk (strata) netto przypadająca:		94 292	21 934	75 447	22 353
Akcjonariuszom jednostki dominującej		94 206	21 952	75 336	22 290
Udziałom niedającym kontroli		86	-18	111	63
Całkowite dochody ogółem przypadający:		94 201	21 781	75 447	22 353
Akcjonariuszom jednostki dominującej		94 114	21 799	75 336	22 290
Udziałom niedającym kontroli		86	-18	111	63
Zysk (strata) netto na przypadający na jedną akcję w PLN	8.12	4,03	0,94	3,22	0,95
Rozwodniony zysk (strata) netto przypadający na jedną akcję w PLN	8.12	4,09	0,95	3,27	0,97

5. Skrócone śródroczne skonsolidowane sprawozdanie ze zmian w kapitale własnym

SPRAWOZDANIE ZE ZMIAN W KAPITALE WŁASNYM	Za okres 01.01.2016- 30.09.2016 tys. PLN (nie badane)	Za okres 01.01.2015- 30.09.2015 tys. PLN (nie badane)
A. KAPITAŁ JEDNOSTKI DOMINUJĄCEJ		
I. KAPITAŁ WŁASNY NA POCZĄTEK OKRESU (BO)	1 240 867	1 153 058
1.1. Kapitał zakładowy na początek okresu	23 350	23 400
1.2. Kapitał zakładowy na koniec okresu	23 400	23 400
2.1. Kapitał zapasowy na początek okresu	1 064 717	946 862
Zwiększenia (+) /zmniejszenia (-) z podziału zysku	79 074	61 692
Pozostałe zwiększenie / zmniejszenia	546	47 632
2.2. Kapitał zapasowy na koniec okresu	1 144 337	1 056 186
3.1. Akcje własne na początek okresu	-10 557	-10 557
Skup akcji własnych	0	0
3.2. Akcje własne na koniec okresu	-10 557	-10 557
4.1. Pozostałe kapitały rezerwowe na początek okresu	61 916	62 306
Zwiększenia (+) /zmniejszenia (-) z podziału zysku	0	0
Pozostałe zwiększenie / zmniejszenia	0	0
4.2. Pozostałe kapitały rezerwowe na koniec okresu	61 916	62 306
5.1. Kapitał z aktualizacji wyceny na początek okresu	-149	0
Zwiększenia (+) /zmniejszenia (-)	-91	0
5.2. Kapitał z aktualizacji wyceny na koniec okresu	-240	0
6.1. Pozostałe składniki kapitału własnego na początek okresu	0	0
Zwiększenia (+) /zmniejszenia (-)	0	0
6.2. Pozostałe składniki kapitału własnego na koniec okresu	0	0
7.1. Zysk/strata z lat ubiegłych na początek okresu	98 009	127 509
Pozostałe korekty	241	0
Zwiększenia (+)/zmniejszenia (-) z podziału zysku	-79 074	-112 823
7.2. Całkowity dochód/ ujemny całkowity dochód z lat ubiegłych na koniec okresu	19 176	14 686
8. Wynik netto	94 206	75 336
a) zysk netto	94 206	75 336
b) ujemny całkowity dochód ogółem	0	0
c) odpisy z zysku	0	0
II. KAPITAŁ WŁASNY NA KONIEC OKRESU (BZ)	1 332 238	1 221 357
B. UDZIAŁY NIEDAJĄCE KONTROLI		
I. Udziały niedające kontroli na początek okresu	3 531	3 928
II. Udziały niedające kontroli na koniec okresu	3 445	4 325
C. KAPITAŁ WŁASNY OGÓŁEM	1 335 683	1 225 682

6. Skrócone śródroczne skonsolidowane sprawozdanie z przepływów pieniężnych

SPRAWOZDANIE Z PRZEPŁYWÓW PIENIĘŻNYCH	Okres od 01.01.2016 do 30.09.2016	Okres od 01.01.2015 do 30.09.2015
	tys. PLN (nie badane)	tys. PLN (nie badane)
A. Przepływy środków pieniężnych z działalności operacyjnej		
I. Wynik finansowy brutto (zysk/strata)	104 546	88 062
II. Korekty o pozycje:	-52 435	-196 450
1. Amortyzacja	13 649	16 794
2. Zyski/Straty z tytułu różnic kursowych	1 356	1 446
3. Odsetki i udziały w zyskach (dywidendy)	-4 010	-5 847
4. Zysk (strata) z działalności inwestycyjnej	-39 442	-1 643
5. Zmiana stanu rezerw	-4 991	217
6. Zmiana stanu zapasów	211 210	3 851
7. Zmiana stanu należności z tytułu dostaw i usług oraz pozostałych należności	-233 061	-221 247
8. Zmiana stanu pozostałych aktywów obrotowych	-1 071	-509
9. Zmiana stanu zobowiązań handlowych oraz pozostałych zobowiązań	19 320	15 202
10. Zmiana stanu pozostałych zobowiązań	12	544
11. Zmiana stanu rozliczeń międzyokresowych	0	0
12. Inne korekty (podatek dochodowy odroczony)	0	0
13. Inne korekty (rozrachunki CIT)	0	801
14. Podatek dochodowy zapłacony	-16 016	-9 812
15. Inne korekty	609	3 753
III. Przepływy pieniężne netto z działalności operacyjnej(I+/-II)	52 112	-108 388
B. Przepływy środków pieniężnych z działalności inwestycyjnej		
I. Wpływy	268 575	332 523
1. Zbycie wartości niematerialnych oraz rzeczowych aktywów trwałych	41 284	43
2. Zbycie inwestycji w nieruchomości oraz wartości niematerialnych	0	0
3. Z aktywów finansowych, w tym:	227 291	199 715
- zbycie aktywów finansowych	0	0
- dywidendy i udziały w zyskach	0	0
- spłata udzielonych pożyczek	24 713	5 883
- odsetki	3 486	6 724
- inne wpływy z aktywów finansowych	199 092	187 108
4. Inne wpływy inwestycyjne	0	155 093
II. Wydatki	73 281	487 229
1. Nabycie wartości niematerialnych oraz rzeczowych aktywów trwałych	41 032	11 499
2. Inwestycje w nieruchomości oraz wartości niematerialne	186	0
3. Na aktywa finansowe, w tym:	18 844	475 730
- nabycie aktywów finansowych	9 031	75 279
- udzielone pożyczki długoterminowe	4 631	43 274
- odsetki	0	103
- inne aktywa finansowe	5 182	357 074
4. Inne wydatki inwestycyjne	13 219	0
III. Przepływy pieniężne netto z działalności inwestycyjnej(I+/-II)	195 294	-132 378

SPRAWOZDANIE Z PRZEPŁYWÓW PIENIĘŻNYCH c.d.	Okres od 01.01.2016 do 30.09.2016	Okres od 01.01.2015 do 30.09.2015
	tys. PLN (nie badane)	tys. PLN (nie badane)
C. Przepływy środków pieniężnych z działalności finansowej		
I. Wpływy	13	126 410
1. Wpływy netto z wydania udziałów (emisji akcji) i innych instrumentów kapitałowych oraz dopłat do kapitału	0	0
2. Kredyty i pożyczki	13	125 631
3. Emisja dłużnych papierów wartościowych	0	0
4. Inne wpływy finansowe	0	779
II. Wydatki	41 147	17 241
1. Nabycie udziałów (akcji) własnych	0	0
2. Dywidendy i inne wypłaty na rzecz właścicieli	0	0
3. Inne niż wypłaty na rzecz właścicieli, wydatki z tytułu podziału zysku	0	0
4. Spłaty kredytów i pożyczek	41 085	15 949
5. Wykup dłużnych papierów wartościowych	0	0
6. Z tytułu innych zobowiązań finansowych	0	0
7. Płatności zobowiązań z tytułu umów leasingu finansowego	0	0
8. Odsetki	62	1 292
9. Inne wydatki finansowe	0	0
III. Przepływy pieniężne netto z działalności finansowej (I-II)	-41 134	95 086
D. Przepływy pieniężne netto, razem (A.III+/- B.III+/-C.III)	206 271	-145 680
E. Bilansowa zmiana stanu środków pieniężnych w tym:	206 271	-145 680
- zmiana stanu środków pieniężnych z tytułu różnic kursowych	0	0
F. Środki pieniężne na początek okresu	119 387	181 574
G. Środki pieniężne na koniec okresu (F+/-D), w tym	325 658	35 894

Powyższe tabele skróconego kwartalnego skonsolidowanego sprawozdania finansowego należy analizować łącznie z informacjami objaśniającymi, które stanowią integralną część skróconego skonsolidowanego sprawozdania finansowego.

7. Informacje dodatkowe do skróconego kwartalnego skonsolidowanego sprawozdania finansowego sporządzonego za okres od 1 stycznia 2016 do 30 września 2016 roku

7.1. Informacje ogólne

Skrócone śródroczne sprawozdanie finansowe Grupy Kapitałowej Farmacol S.A. (dalej „Grupa”, „Grupa Kapitałowa”, „GKF”) sporządzane jest zgodnie z Międzynarodowymi Standardami Sprawozdawczości Finansowej. W szczególności niniejszy raport został sporządzony w oparciu o zakres przewidziany w MSR 34 „Śródroczna sprawozdawczość finansowa”, zaś w zakresie nieuregulowanym przez MSSF zgodnie z wymogami ustawy o rachunkowości oraz zgodnie z wymogami określonymi w rozporządzeniu Ministra Finansów z dnia 19 lutego 2009 roku w sprawie informacji bieżących i okresowych przekazywanych przez Emitentów papierów wartościowych /Dz. U. z 2009 roku nr 33, poz. 259/.

Skrócone śródroczne sprawozdanie finansowe nie zawiera wszystkich informacji wymaganych dla rocznych sprawozdań finansowych i należy je analizować łącznie ze skonsolidowanym sprawozdaniem finansowych Grupy Kapitałowej za rok obrotowy zakończony 31 grudnia 2015 roku.

7.1.1. Informacje ogólne o spółce dominującej - Farmacol S.A.

Nazwa Spółki:	Farmacol S.A. (dalej „Spółka”, „Jednostka Dominująca”, „Emitent”)
Siedziba:	40-541 Katowice, ul. Rzepakowa 2
Sąd Rejonowy:	Sąd Rejonowy Katowice-Wschód, Wydział VIII Gospodarczy KRS
Nr Rejestru Przedsiębiorców:	38158
Regon:	273352747
NIP:	634-00-23-629

Właściwym sądem rejestrowym dla Spółki jest Sąd Rejonowy w Katowicach, Spółka wpisana jest do KRS pod nr 38158. Według klasyfikacji GPW w Warszawie Spółka zaliczana jest do sektora Handel.

Czas działalności Spółki jest nieoznaczony.

7.1.2. Przedmiot działalności jednostki dominującej

W dniu 2 marca 2016 Nadzwyczajne Walne Zgromadzenie Akcjonariuszy Farmacol S.A. wyraziło zgodę na zbycie zorganizowanej części przedsiębiorstwa Jednostki Dominującej na rzecz Farmacol Logistyka Sp. z o.o. W wyniku przeprowadzonej transakcji Farmacol S.A. prowadzić będzie działalność holdingową, odpowiadając za koordynację działań w ramach całej Grupy Kapitałowej Farmacol S.A. Dodatkowo Jednostka Dominująca prowadzi działalność hotelarsko – gastronomiczną prowadzoną w hotelu Belweder w Ustroniu oraz w obiekcie Villa Belweder w Zakopanem.

Farmacol S.A. jest jednostką dominującą Grupy Kapitałowej Farmacol S.A., w skład której wchodzi 24 podmioty.

Farmacol S.A. sporządza skonsolidowane sprawozdania finansowe Grupy Kapitałowej Farmacol S.A. Wszystkie spółki wyszczególnione w punkcie 7.1.3 „Przedmiot działalności spółek Grupy Kapitałowej” podlegają konsolidacji i są konsolidowane metodą pełną.

Spółka Nasza Apteka Sp. z o.o. została skonsolidowana metodą pełną za okres od dnia 1 stycznia 2016 roku do dnia

12 września 2016 roku tj. do dnia utraty kontroli nad spółką w wyniku sprzedaży jej udziałów.

7.1.3. Przedmiot działalności spółek Grupy Kapitałowej

Farmacol S.A. jest jednostką dominującą Grupy Kapitałowej Farmacol S.A., w skład której wchodzi 11 podmiotów zależnych bezpośrednio i 12 podmiotów zależnych pośrednio.

Farmacol sprawuje pełną kontrolę nad wyszczególnionymi poniżej spółkami w sposób bezpośredni lub pośredni oraz nie ma ograniczeń w dysponowaniu udziałami tych podmiotów.

Podstawowy przedmiot działalności Spółek Grupy Kapitałowej Farmacol S.A. przedstawiono w poniższej tabeli:

L.p.	Nazwa jednostki	Siedziba	Sąd rejestrowy	Główny przedmiot działalności	% posiadanych udziałów / akcji	% posiadanych głosów
1.	Farmateka Sp. z o.o.	Katowice	Sąd Rejonowy Katowice Wschód	Działalność marketingowa	100,00	100,00
2.	Opti Invest Sp. z o.o.	Warszawa	Sąd Rejonowy dla M. St. W-wy	Spółka uzyskuje przychody z najmu	100,00	100,00
3.	Cefarm Wrocław CZF S.A. ¹⁾	Wrocław	Sąd Rejonowy Wrocław Fabryczna	Wynajem powierzchni biurowych i magazynowych oraz zarządzanie prawami własności intelektualnej	99,72	99,72
4.	PZF Cefarm Kielce S.A.	Kielce	Sąd Rejonowy Kielce	Hurtowa i detaliczna sprzedaż wyrobów farmaceutycznych i medycznych	99,93	99,93
5.	PZF Cefarm Warszawa S.A.	Warszawa	Sąd Rejonowy dla M. St. W-wy	Detaliczna sprzedaż produktów farmaceutycznych	100,00	100,00
6.	PZF Cefarm Szczecin S.A.	Szczecin	Sąd Rejonowy Szczecin-Centrum	Detaliczna sprzedaż wyrobów farmaceutycznych i medycznych	100,00	100,00
7.	Farmacol-Logistyka Sp. z o.o.	Katowice	Sąd Rejonowy dla M. St. W-wy	Hurtowa sprzedaż wyrobów farmaceutycznych i medycznych oraz usługi logistyczne	100,00	100,00
8.	Cefarm Białystok S.A.	Białystok	Sąd Rejonowy Białystok	Detaliczna sprzedaż wyrobów farmaceutycznych i medycznych	95,96	95,96
9.	Farmacol ITB Sp. z o.o.	Katowice	Sąd Rejonowy dla M. St. W-wy	Usługi finansowo-księgowe, kadrowo-płacowe oraz doradztwo w zakresie informatyki	100,00	100,00
10.	PZF Cefarm Kielce S.A. S.K.A. ²⁾	Katowice	Sąd Rejonowy Katowice-Wschód	Hurtowa sprzedaż wyrobów farmaceutycznych i medycznych	100,00	100,00
11.	PZF Cefarm Szczecin S.A. S.K.A. ³⁾	Katowice	Sąd Rejonowy Katowice-Wschód	Zarządzanie nieruchomościami oraz obsługa floty	100,00	100,00
12.	Farmacol ITB Sp. z o.o. S.K.A. ⁴⁾	Wrocław	Sąd Rejonowy Wrocław Fabryczna	Zarządzanie nieruchomościami oraz prawami własności intelektualnej	100,00	100,00
13.	Farmacol Inwestycje Sp. z o.o. ⁵⁾	Katowice	Sąd Rejonowy Katowice-Wschód	Zarządzanie nieruchomościami oraz prawami własności intelektualnej	100,00	100,00
14.	Farmacol Inwestycje Sp. z o.o. S.K.A. ⁶⁾	Wrocław	Sąd Rejonowy Wrocław Fabryczna	Zarządzanie nieruchomościami oraz prawami własności intelektualnej	100,00	100,00
15.	Farmacol Plus Sp. z o.o.	Katowice	Sąd Rejonowy Katowice Wschód	Hurtowa sprzedaż wyrobów farmaceutycznych i medycznych	100,00	100,00
16.	Farmacol DS Sp. z o.o.	Katowice	Sąd Rejonowy Katowice-Wschód	Hurtowa sprzedaż wyrobów farmaceutycznych i medycznych	100,00	100,00

Podstawowy przedmiot działalności spółek Grupy Kapitałowej Farmacol S.A. c.d.:

L.p.	Nazwa jednostki	Siedziba	Sąd rejestrowy	Główny przedmiot działalności	% posiadanych udziałów / akcji	% posiadanych głosów
17.	Silesian Pharma Sp. z o.o.	Katowice	Sąd Rejonowy Katowice Wschód	Hurtowa sprzedaż wyrobów farmaceutycznych i medycznych	100,00	100,00
18.	Apteka Tęczowa Sp. z o.o.	Szczecin	Sąd Rejonowy Szczecin-Centrum	Detaliczna sprzedaż wyrobów farmaceutycznych i medycznych	100,00	100,00
19.	Apteka Helios Sp. z o.o.	Szczecin	Sąd Rejonowy Szczecin-Centrum	Detaliczna sprzedaż wyrobów farmaceutycznych i medycznych	100,00	100,00
20.	Firma Zdrowie Sp. z o.o.	Bytom	Sąd Rejonowy Katowice-Wschód	Detaliczna sprzedaż wyrobów farmaceutycznych i medycznych	100,00	100,00
21.	Pod Orlikiem Sp. z o.o.	Ustrzyki Dolne	Sąd Rejonowy w Rzeszowie	Detaliczna sprzedaż wyrobów farmaceutycznych i medycznych	100,00	100,00
22.	PZF Cefarm Warszawa S.A. Sp. jawna	Brzozów	Sąd Rejonowy w Rzeszowie	Detaliczna sprzedaż wyrobów farmaceutycznych i medycznych	100,00	100,00
23.	Kwiaty Polskie Sp. z o.o.	Łódź	Sąd Rejonowy dla Łodzi Śródmieścia	Detaliczna sprzedaż wyrobów farmaceutycznych i medycznych	100,00	100,00

¹⁾ Farmacol S.A. posiada 99,72% akcji Cefarm Wrocław CZF S.A., z czego 27,55% bezpośrednio, a 0,50% pośrednio poprzez Cefarm Białystok S.A. oraz 71,67% poprzez pozostałe spółki z Grupy Kapitałowej Farmacol S.A. i tyle samo głosów na Walnym Zgromadzeniu tej spółki.

²⁾ Farmacol S.A. posiada 100% głosów w PZF Cefarm Kielce S.A. Sp. Komandytowo - Akcyjna, z czego 97,30% bezpośrednio, a 0,0005% pośrednio poprzez spółkę PZF Cefarm Kielce S.A. oraz 2,6995% pośrednio poprzez spółkę Cefarm Białystok S.A. i tyle samo głosów na Walnym Zgromadzeniu tej spółki.

³⁾ Farmacol S.A. posiada 100% głosów w PZF Cefarm Szczecin S.A. Sp. Komandytowo - Akcyjna, z czego 4,55% bezpośrednio, a 95,45% pośrednio poprzez pozostałe spółki z Grupy Kapitałowej Farmacol S.A. i tyle samo głosów na Walnym Zgromadzeniu tej spółki.

⁴⁾ Farmacol S.A. posiada 100% głosów w Spółce Farmacol ITB Sp. z o.o. Sp. Komandytowo - Akcyjna, z czego 35,03% bezpośrednio, a 7,12% pośrednio poprzez spółkę Cefarm Białystok S.A., 5,49% pośrednio poprzez spółkę PZF Cefarm Kielce S.A., 12,79% pośrednio poprzez spółkę Cefarm Wrocław CZF S.A. oraz 39,57% pośrednio poprzez pozostałe spółki z Grupy Kapitałowej Farmacol S.A. i tyle samo głosów na Walnym Zgromadzeniu tej spółki.

⁵⁾ Farmacol S.A. posiada 100% głosów w Spółce Farmacol Inwestycje Sp. z o.o., z czego bezpośrednio 0,004%, a 99,996% pośrednio poprzez pozostałe spółki z Grupy Kapitałowej Farmacol S.A. i tyle samo głosów na Walnym Zgromadzeniu tej spółki.

⁶⁾ Farmacol S.A. posiada 100% głosów w Spółce Farmacol Inwestycje Sp. z o.o. S.K.A., z czego bezpośrednio 3,56%, a 14,29% pośrednio poprzez spółkę Cefarm Białystok S.A., 7,26% pośrednio poprzez spółkę PZF Cefarm Kielce S.A., oraz 74,89% pośrednio poprzez pozostałe spółki z Grupy Kapitałowej Farmacol S.A. i tyle samo głosów na Walnym Zgromadzeniu tej spółki.

Farmacol SA jest akcjonariuszem w wyżej wymienionych spółkach komandytowo – akcyjnych.

Farmacol S.A. jest właścicielem następujących spółek poprzez:

Cefarm Białystok S.A.:

- Silesian Pharma Sp. z o.o. w Katowicach,
- Farmacol DS. Sp. z o.o. w Katowicach,

PZF Cefarm Warszawa S.A.:

- Apteka Helios Sp. z o.o. w Szczecinie,
- Apteka Tęczowa Sp. z o.o. w Szczecinie,
- Firma Zdrowie Sp. z o.o. w Bytomiu,
- Pod Orlikiem Sp. z o.o. w Ustrzykach Dolnych,
- PZF Cefarm Warszawa S.A. Sp. jawna w Brzozowie,
- Kwiaty Polskie Sp. z o.o. w Łodzi.

Zmiany w strukturze Grupy Kapitałowej Farmacol S.A.

W dniu 1 marca 2016 roku została zawarta umowa sprzedaży 110 udziałów pomiędzy PZF Cefarm Warszawa S.A. a osobami fizycznymi. Na podstawie niniejszej umowy PZF Cefarm Warszawa S.A. zakupiła 110 udziałów o wartości 1.000 PLN każdy udział w spółce „Pod Orlikiem” Sp. z o.o., które to udziały stanowią 100% kapitału zakładowego i dają 100% głosów na Zgromadzeniu Wspólników Spółki. Łączna cena za nabyte udziały wyniosła 1,7 mln PLN.

Zakup udziałów wyżej wymienionej spółki został sfinansowany ze środków własnych, zaś inwestycja ma charakter inwestycji długoterminowej.

W dniu 1 kwietnia 2016 roku została podpisana umowa zbycia praw i obowiązków w spółce jawnej działającej pod firmą Apteka Prywatna Sawka i Wspólnicy Sp. jawna z siedzibą w Brzozowie pomiędzy PZF Cefarm Warszawa S.A. i PZF Cefarm Kielce S.A. a osobami fizycznymi. Łączna cena za przeniesienie praw i obowiązków w spółce wyniosła 0,5 mln PLN. W dniu 27 maja 2016 roku została zarejestrowana zmiana w KRS firmy spółki z Apteka Prywatna Sawka i Wspólnicy Sp. jawna na PZF Cefarm Warszawa S.A. Sp. jawna.

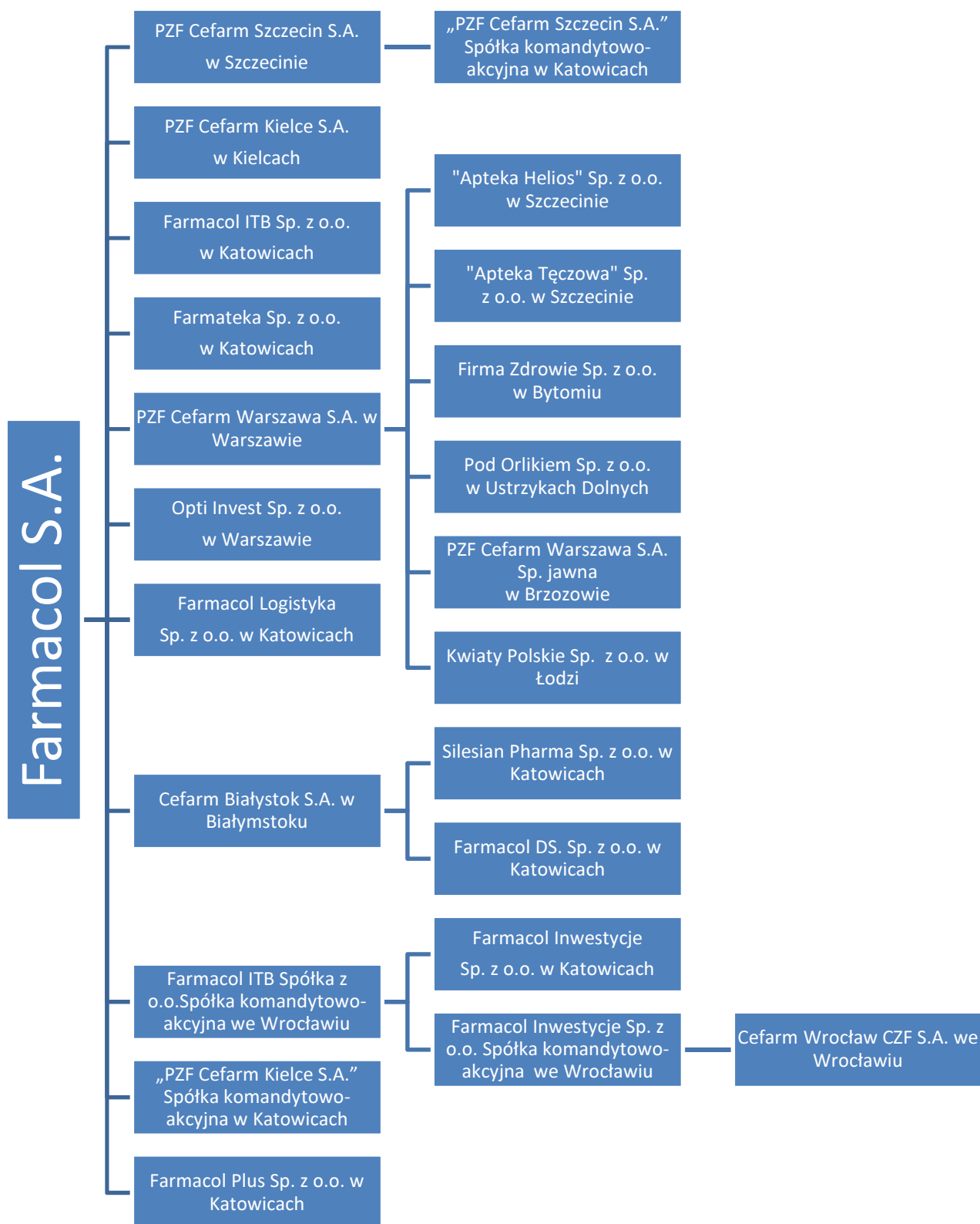
Zakup udziałów wyżej wymienionej spółki został sfinansowany ze środków własnych, zaś inwestycja ma charakter inwestycji długoterminowej.

W dniu 20 lipca 2016 roku została zawarta warunkowa umowa zakupu 100 % udziałów spółki Kwiaty Polskie Sp. z o.o. z siedzibą w Łodzi przez PZF Cefarm Warszawa S.A. od podmiotu niepowiązanego. Na podstawie niniejszej umowy PZF Cefarm Warszawa S.A. w dniu zawarcia umowy nabyła 100 udziałów za kwotę 1,8 mln PLN. W dniu 29 września 2016 roku po spełnieniu warunków zawieszających PZF Cefarm Warszawa S.A. nabyła dodatkowo 180 sztuk nowo utworzonych udziałów w spółce Kwiaty Polskie Sp. z o.o. Całkowita cena nabycia 280 sztuk udziałów wyniosła 10,9 mln PLN.

Zakup udziałów wyżej wymienionej spółki został sfinansowany ze środków własnych, zaś inwestycja ma charakter inwestycji długoterminowej.

W dniu 12 września 2016 roku została podpisana umowa sprzedaży udziałów pomiędzy PZF Cefarm Warszawa S.A. a spółką Prometeusz SPV 1 Sp. z o.o. Na podstawie niniejszej umowy PZF Cefarm Warszawa S.A. sprzedała 27.000 udziałów w spółce Nasza Apteka Sp. z o.o. o wartości 100,00 PLN każdy udział, które to udziały stanowiły 100% kapitału zakładowego spółki. Cena sprzedaży została ustalona na kwotę 8,2 mln PLN.

Szczegółową strukturę Grupy Kapitałowej prezentuje poniższy schemat:



7.1.4. Kontynuacja działalności

Skrócone śródroczne skonsolidowane sprawozdanie finansowe oraz sprawozdania finansowe jednostek wchodzących w skład Grupy Kapitałowej Farmacol S.A. zostały sporządzone przy założeniu kontynuacji działalności w dającej się przewidzieć przyszłości. Na dzień sporządzenia śródrocznych skróconych sprawozdań finansowych nie istnieją żadne okoliczności wskazujące na zagrożenie kontynuacji działalności gospodarczej przez Spółki wchodzące w skład Grupy Kapitałowej.

7.1.5. Władze spółki dominującej

Zarząd:

Barbara Kaszowicz	Wiceprezes Zarządu
Kamil Kirker	Członek Zarządu
Ryszard Piekarczyk	Członek Zarządu

W roku okresie sprawozdawczym do dnia zatwierdzenia niniejszego skróconego śródrocznego skonsolidowanego sprawozdania finansowego nie miały miejsca zmiany składu Zarządu Jednostki Dominującej.

Rada Nadzorcza:

Andrzej Olszewski	Przewodniczący Rady Nadzorczej
Zyta Olszewska	Wiceprzewodniczący Rady Nadzorczej
Jan Kowalewski	Członek Rady Nadzorczej
Anna Olszewska	Członek Rady Nadzorczej
Maciej Olszewski	Członek Rady Nadzorczej

W okresie sprawozdawczym do dnia zatwierdzenia niniejszego skróconego śródrocznego skonsolidowanego sprawozdania finansowego nie miały miejsca zmiany składu Rady Nadzorczej Jednostki Dominującej.

Na dzień 30 września 2016 roku struktura głównych akcjonariuszy Farmacol S.A. była następująca - akcjonariusze posiadający więcej niż 5% ogólnej liczby głosów uprawnionych do udziału w Walnym Zgromadzeniu (stan według ZWZA Jednostki Dominującej z dnia 30 czerwca 2016 roku):

Imię i Nazwisko (Nazwa podmiotu)	Liczba posiadanych akcji	Udział % w kapitale zakładowym	Liczba głosów wynikająca z posiadanych akcji	Udział % w ogólnej liczbie głosów na WZA
Andrzej Olszewski	6 290 312	26,88%	10 545 112	33,58%
Zyta Olszewska	5 508 000	23,54%	9 250 600	29,46%
Nationale-Nederlanden OFE	1 850 000	7,91%	1 850 000	5,89%
Aviva OFE Aviva BZ WBK	1 741 000	7,44%	1 741 000	5,55%
Pozostali poniżej 5%	8 010 688	34,23%	8 013 288	25,52%
Razem	23 400 000	100,00%	31 400 000	100,00%

Na dzień wydania niniejszego raportu struktura głównych akcjonariuszy jednostki dominującej Farmacol S.A. jest następująca - akcjonariusze posiadający więcej niż 5% ogólnej liczby głosów uprawnionych do udziału w Walnym Zgromadzeniu (stan według ostatniego NWZA Jednostki Dominującej z dnia 10 listopada 2016 roku):

Imię i Nazwisko (Nazwa podmiotu)	Liczba posiadanych akcji	Udział % w kapitale zakładowym	Liczba głosów wynikająca z posiadanych akcji	Udział % w ogólnej liczbie głosów na WZA
Andrzej Olszewski	6 290 312	26,88%	10 545 112	33,58%
Zyta Olszewska	5 508 000	23,54%	9 250 600	29,46%
Nationale-Nederlanden OFE	1 895 152	8,10%	1 895 152	6,04%
Aviva OFE Aviva BZ WBK	1 741 699	7,44%	1 741 699	5,55%
METLIFE OFE	1 394 659	5,96%	1 394 659	4,44%
Pozostali poniżej 5%	6 570 178	28,08%	6 570 178	20,93%
Razem	23 400 000	100,00%	31 400 000	100,00%

7.1.6. Zestawienie stanu posiadania akcji Jednostki Dominującej poprzez osoby zarządzające i nadzorujące na dzień przekazania raportu

Imię i nazwisko	Liczba posiadanych akcji
Andrzej Olszewski	6 290 312
Zyta Olszewska	5 508 000
Maciej Olszewski	273 000
Anna Olszewska	270 000

Od dnia przekazania poprzedniego raportu rocznego nie nastąpiła zmiana stanu posiadania akcji Jednostki Dominującej przez osoby nadzorujące.

Zarząd Jednostki Dominującej nie posiadał jej akcji na dzień 30 września 2016 roku jaki i na dzień sporządzenia niniejszego raportu.

7.1.7. Zatwierdzenie kwartalnego skonsolidowanego sprawozdania finansowego

Skrócone śródroczne skonsolidowane sprawozdanie finansowe za okres 9 miesięcy zakończonych 30 września 2016 roku zostało zatwierdzone przez Zarząd Jednostki Dominującej do publikacji w dniu 14 listopada 2016 roku.

7.2. Podstawa sporządzenia kwartalnego skonsolidowanego sprawozdania finansowego

Skrócone śródroczne skonsolidowane sprawozdanie finansowe Grupy Kapitałowej Farmacol S.A. obejmuje okres 9 miesięcy od 1 stycznia do 30 września 2016 roku i zostało sporządzone zgodnie z MSR i MSSF UE.

Sprawozdania finansowe jednostek zależnych Grupy Kapitałowej Farmacol S.A. obejmujące okres 9 miesięcy od 1 stycznia do 30 września 2016 roku zostały również przygotowane zgodnie z zasadami Międzynarodowych Standardów Sprawozdawczości Finansowej oraz związanymi z nimi interpretacjami ogłoszonymi w formie rozporządzeń wykonawczych Komisji Europejskiej.

Przy sporządzaniu skróconego śródrocznego skonsolidowanego sprawozdania finansowego Grupy Kapitałowej Farmacol przestrzegano tych samych zasad (polityki) rachunkowości i metod obliczeniowych co w ostatnim rocznym skonsolidowanym sprawozdaniu finansowym.

Rokiem obrotowym dla Jednostki Dominującej i jednostek zależnych jest rok kalendarzowy.

Okresem porównywalnym do okresu objętego skonsolidowanym sprawozdaniem finansowym jest okres od 1 stycznia do 30 września 2015 roku, który był publikowany przez Grupę Kapitałową.

7.2.1. Waluta funkcjonalna i waluta sprawozdawcza

Niniejsze skrócone śródroczne skonsolidowane sprawozdanie finansowe zostało sporządzone w polskich złotych (PLN). Polski złoty jest walutą funkcjonalną i sprawozdawczą Grupy Kapitałowej Farmacol S.A. Dane w skonsolidowanym śródrocznym sprawozdaniu finansowym zostały wykazane w tysiącach złotych, chyba że w konkretnych sytuacjach zostały podane z większą dokładnością.

7.2.2. Dokonane osądy i oszacowania

Sporządzenie skróconego śródrocznego skonsolidowanego sprawozdania finansowego zawiera przyjęte według najlepszej wiedzy Zarządu Jednostki Dominującej osądy, szacunki i założenia, które mają wpływ na przyjęte zasady oraz prezentowane wartości aktywów, pasywów, przychodów i kosztów.

Szacunki i związane z nimi założenia podlegają bieżącej weryfikacji, każda zmiana szacunków księgowych jest ujęta w okresie, w którym dokonano zmiany lub w okresach bieżących lub przyszłych, jeżeli dokonana zmiana szacunku dotyczy zarówno okresu bieżącego, jak i okresów przyszłych.

Osądy oraz szacunki Zarządu Jednostki Dominującej dotyczą przede wszystkim:

- ekonomicznych okresów użyteczności;
- odpisów aktualizujących;
- rezerw (rabaty do otrzymania, rezerwa na niewykorzystane urlopy, rezerwa na odprawy emerytalne, itp.);
- przewidywanej stawki podatkowej;
- wskaźników makro- i mikroekonomicznych przyjętych przez Spółkę na potrzeby testowania wartości udziałów w spółkach zależnych.

7.2.3. Oświadczenia oraz format kwartalnego skonsolidowanego sprawozdania finansowego

7.2.3.1. Oświadczenie o zgodności

Zarząd Jednostki Dominującej oświadcza, że skrócone skonsolidowane śródroczne sprawozdanie finansowe i dane porównywalne sporządzone zostały zgodnie z obowiązującymi Grupę Kapitałową zasadami rachunkowości, odpowiada wszystkim wymaganiom MSSF przyjętym przez Unię Europejską, oraz że odzwierciedla w sposób prawdziwy, rzetelny i jasny sytuację majątkową i finansową Grupy Kapitałowej, oraz jej wynik finansowy, oraz że sprawozdanie Zarządu zawiera prawdziwy obraz rozwoju i osiągnięć oraz sytuacji Grupy Kapitałowej Farmacol S.A., w tym opis podstawowych ryzyk i zagrożeń.

7.2.3.2. Format sprawozdania finansowego

Niniejsze skrócone śródroczne skonsolidowane sprawozdanie finansowe sporządzono w oparciu o zasadę kosztu historycznego.

Sporządzone skrócone śródroczne skonsolidowane sprawozdanie finansowe zgodnie z MSSF UE wymaga dokonania szacunków i założeń, które wpływają na wielkości wykazane w sprawozdaniu finansowym. Jakkolwiek przyjęte założenia i szacunki opierają się na najlepszej wiedzy Zarządu na temat bieżących działań i zdarzeń, rzeczywiste wyniki mogą się różnić od przewidywanych.

7.3. Zasady konsolidacji

Jednostkami zależnymi są jednostki kontrolowane przez Spółkę Dominującą. Kontrola ma miejsce wtedy kiedy spółka dominująca posiada zdolność kierowania bezpośrednio lub pośrednio polityką finansową i operacyjną danej jednostki w celu uzyskiwania korzyści płynących z jej działalności. Przy ocenie stopnia kontroli bierze się pod uwagę wpływ istniejących i potencjalnych praw głosu, które na dzień sprawozdawczy mogą zostać zrealizowane.

Sprawozdania finansowe spółek zależnych uwzględniane są w skonsolidowanym sprawozdaniu finansowym począwszy od dnia uzyskania nad nimi kontroli aż do momentu jej wygaśnięcia.

Salda rozrachunków wewnętrznych pomiędzy jednostkami Grupy, transakcje zawierane w obrębie Grupy oraz wszelkie wynikające stąd niezrealizowane zyski lub straty, a także przychody oraz koszty Grupy są eliminowane w trakcie sporządzania skonsolidowanego sprawozdania finansowego.

Zgodnie z MSR 36 „Utrata wartości aktywów” Farmacol S.A. na koniec każdego roku obrotowego przeprowadza test na utratę wartości firmy. W okresach półrocznych Spółka dokonuje analizy, czy nie wystąpiły przesłanki do utraty wartości. W przypadku zaistnienia takich przesłanek przeprowadzane są testy na utratę wartości firmy.

Test dokonywany jest w oparciu o szacownie przyszłych przepływów pieniężnych (DCF), które są możliwe do uzyskania w okresie kolejnych 5 lat działalności.

7.4. Opis ważniejszych stosowanych zasad rachunkowości

Grupa przygotowując skrócone śródroczne skonsolidowane sprawozdanie finansowe zastosowała te same zasady rachunkowości, które zostały szczegółowo opisane w skonsolidowanym sprawozdaniu finansowym sporządzonym na dzień i za rok obrotowy zakończony 31 grudnia 2015 roku.

7.5. Informacje dotyczące wypłaconej dywidendy (lub zadeklarowanej) dywidendy, łącznie i w przeliczeniu na jedną akcję, z podziałem na akcje zwykłe i uprzywilejowane

W okresie sprawozdawczym w ramach Grupy Kapitałowej nie dokonano wypłaty dywidendy. Nie publikowano również raportów o zamiarze wypłaty dywidendy.

8. INNE INFORMACJE OBJAŚNIAJĄCE

8.1. Przychody

Grupa Kapitałowa Farmacol nie uzyskiwała w 2016 roku przychodów z działalności zaniechanej. Działalność spółek Grupy jest kontynuowana we wszystkich obszarach, w jakich była prowadzona w 2015 roku.

Przychody netto ze sprzedaży towarów i usług	Za okres 01.01.2016- 30.09.2016	Za okres 01.07.2016- 30.09.2016	Za okres 01.01.2015- 30.09.2015	Za okres 01.07.2015- 30.09.2015
	tys. PLN	tys. PLN	tys. PLN	tys. PLN
Przychody ze sprzedaży towarów i materiałów	4 397 434	1 423 953	4 294 923	1 403 937
Przychody ze sprzedaży usług	160 293	59 232	142 077	53 812
Razem	4 557 727	1 483 185	4 437 000	1 457 749

Działalność kontynuowana:	Za okres 01.01.2016- 30.09.2016	Za okres 01.07.2016- 30.09.2016	Za okres 01.01.2015- 30.09.2015	Za okres 01.07.2015- 30.09.2015
	tys. PLN	tys. PLN	tys. PLN	tys. PLN
Przychody ze sprzedaży towarów	96,48%	96,01%	96,80%	96,30%
Przychody ze świadczenia usług	3,52%	3,99%	3,20%	3,69%
Razem	100,00%	100,00%	100,00%	100,00%

Przychody ze sprzedaży usług	Za okres 01.01.2016- 30.09.2016	Za okres 01.07.2016- 30.09.2016	Za okres 01.01.2015- 30.09.2015	Za okres 01.07.2015- 30.09.2015
	tys. PLN	tys. PLN	tys. PLN	tys. PLN
Usługi hotelarsko-gastronomiczne	6 961	2 703	5474	2 308
Sprzedaż pozostałych usług	153 332	56 529	136 603	51 504
Razem	160 293	59 232	142 077	53 812

Grupa Kapitałowa za okres 9 miesięcy zakończonych 30 września 2016 roku, jak również w porównywalnym okresie 2015 roku, nie posiadała dostawcy, którego udział w zaopatrzeniu przekroczyłby 10%. Również żaden z odbiorców Spółek Grupy nie dokonuje zakupów o wartości przekraczającej 10% przychodów ze sprzedaży towarów.

8.2. Segmenty operacyjne

Zgodnie z wymogami MSSF 8, Grupa Kapitałowa identyfikuje segmenty operacyjne w oparciu o wewnętrzne raporty dotyczące tych elementów działalności Spółki, które są regularnie weryfikowane przez osoby decydujące o przydzielaniu zasobów do danego segmentu i oceniające jego wyniki finansowe. Dla porównania, zgodnie z wymogami poprzednio obowiązującego MSR 14, Grupa była zobowiązana identyfikować dwa zestawy segmentów (branżowe i geograficzne).

Podstawowy podział stosowany przez Grupę identyfikujący obszary generujące przychody i dochód obejmuje:

- działalność handlową obejmującą hurtową i detaliczną sprzedaż produktów farmaceutycznych kierowaną do aptek zewnętrznych, szpitali, hurt (w tym: hurtowni powiązanych) oraz do aptek powiązanych;
- działalność hotelarsko – gastronomiczną prowadzoną w hotelu Belweder w Ustroniu oraz w obiekcie Villa Belweder w Zakopanem.

Hotel Belweder jest wydzieloną jednostką organizacyjną wewnątrz Farmacol S.A. z wykazywanymi odrębnie przychodami i kosztami oraz wynikiem liczonemu do poziomu wyniku operacyjnego. Od dnia 15 lipca 2016 roku Jednostka Dominująca rozpoczęła świadczenie usług hotelarskich w obiekcie Villa Belweder w Zakopanem.

Przychody ze sprzedaży usług (np. usługi marketingowe, usługi dystrybucyjne) związane są ściśle z podstawowym obszarem działalności i z tego względu nie są identyfikowane przez Grupę jako wydzielony segment działalności. Inne rodzaje usług (np. usługi najmu, usługi księgowe dla spółek zależnych) nie mają istotnego znaczenia w sumie przychodów uzyskiwanych przez Grupę. Nie wpływają też istotnie na dochody.

Dla celów operacyjnych Grupa Kapitałowa – w ramach sprzedaży towarów – wydziela trzy segmenty: sprzedaż detaliczną, sprzedaż hurtową i sprzedaż do pozostałych podmiotów (apteki i szpitale). Aktywa i zobowiązania „segmentu sprzedaży towarów” wykazano jako wspólne, tj. dotyczące łącznej sprzedaży towarów.

Segmenty I-IX 2016	Sprzedaż detaliczna	Sprzedaż hurtowa	Działalność hotelowo - gastronomiczna	Korekty	RAZEM
Przychody ze sprzedaży	335 604	4 611 909	6 961	-396 747	4 557 727
Wynik na działalności operacyjnej	-480	38 628	1 006	53 903*	93 057
Przychody finansowe	729	24 111	0	-10 797	14 043
Koszty finansowe	3 541	9 284	0	-10 271	2 554
Podatek dochodowy	426	9 871	191	-234	10 254
Wynik netto	-3 718	43 584	815	53 611	94 292
Aktywa segmentu	390 841	4 406 195	31 884	-2 158 692	2 670 228
Nakłady inwestycyjne	773	38 965	4 123	0	43 861
Amortyzacja	3 297	25 054	647	-15 349	13 649

*korekta zawiera m.in. wyniki jednorazowych zdarzeń związanych ze sprzedażą nieruchomości

Segmenty I-IX 2015	Sprzedaż detaliczna	Sprzedaż hurtowa	Działalność hotelowo - gastronomiczna	Korekty	RAZEM
Przychody ze sprzedaży	330 452	4 520 417	5 474	-419 343	4 437 000
Wynik na działalności operacyjnej	4 999	65 906	717	-761	70 861
Przychody finansowe	1 197	26 194	0	-7 235	20 156
Koszty finansowe	3 779	6 411	0	-7 235	2 955
Podatek dochodowy	803	11 795	136	-119	12 615
Wynik netto	1 614	73 892	581	-640	75 447
Aktywa segmentu	368 106	3 748 715	16 469	-1 427 752	2 705 538
Nakłady inwestycyjne	1 734	2 944	23	0	4 701
Amortyzacja	3 480	12 005	634	626	16 745

Segment detaliczny obejmuje apteki własne zlokalizowane w Spółkach Grupy Kapitałowej, łącznie w podmiotach zależnych na dzień 30 września 2016 roku działało 208 aptek.

8.3. Cykliczność, sezonowość działalności

Działalność Grupy Kapitałowej Farmacol podlega w istotnym stopniu zjawisku sezonowości/cykliczności.

W hurtowym handlu lekami sezonowość sprzedaży głównie związana jest z większą zachorowalnością, skutkującą wzrostem sprzedaży leków w I i IV kwartale. Na zwiększone zakupy leków mogą również wpływać aktualizacje cen na listach refundacyjnych (leki na receptę).

8.4. Test na utratę wartości aktywów

Na dzień 30 września 2016 roku Grupa Kapitałowa Farmacol S.A. nie zidentyfikowała przesłanek do przeprowadzenia testu na utratę wartości aktywów zgodnie z MSR 36 „Utrata wartości aktywów”.

8.5. Koszty działalności operacyjnej

Koszty działalności operacyjnej	Za okres 01.01.2016- 30.09.2016	Za okres 01.07.2016- 30.09.2016	Za okres 01.01.2015- 30.09.2015	Za okres 01.07.2015- 30.09.2015
	tys. PLN	tys. PLN	tys. PLN	tys. PLN
Koszt sprzedanych produktów, towarów i materiałów	4 238 468	1 380 824	4 139 753	1 363 529
a) amortyzacja	13 649	4 863	16 745	5 726
b) zużycie materiałów i energii	12 513	4 525	11 005	3 604
c) usługi obce	84 397	28 919	74 790	25 768
d) podatki i opłaty	6 960	2 181	6 174	2 166
e) wynagrodzenia	96 166	32 525	86 809	29 669
f) ubezpieczenia społeczne i inne świadczenia	18 115	6 208	16 264	5 630
g) pozostałe koszty rodzajowe	2 680	872	2 757	924
Razem koszty według rodzaju	234 480	80 093	214 544	73 487
Razem koszty działalności operacyjnej	4 472 948	1 460 917	4 354 297	1 437 016

8.6. Koszty pracownicze (wynagrodzenia oraz pochodne, w tym ZUS)

	Za okres 01.01.2016- 30.09.2016	Za okres 01.07.2016- 30.09.2016	Za okres 01.01.2015- 30.09.2015	Za okres 01.07.2015- 30.09.2015
	tys. PLN	tys. PLN	tys. PLN	tys. PLN
Wynagrodzenia	96 166	32 525	86 809	29 669
Ubezpieczenia społeczne i inne świadczenia	18 115	6 208	16 264	5 630
Koszty pracownicze razem	114 281	38 733	103 073	35 299

Stan zatrudnienia w Grupie Kapitałowej Farmacol S.A. na 30 września 2016 wynosił 2.871 osób a na dzień 31 grudnia 2015 roku wynosił 2.684 osób. Średni stan zatrudnienia w Grupie Kapitałowej Farmacol w okresie 9 miesięcy zakończonych 30 września 2016 roku w przeliczeniu na pełny etat wynosił 2.673 osoby, natomiast w analogicznym okresie roku 2015 roku wynosił 2 593 osoby.

8.7. Pozostałe przychody operacyjne

Pozostałe przychody operacyjne	Za okres 01.01.2016- 30.09.2016	Za okres 01.07.2016- 30.09.2016	Za okres 01.01.2015- 30.09.2015	Za okres 01.07.2015- 30.09.2015
	tys. PLN	tys. PLN	tys. PLN	tys. PLN
przychody ze sprzedaży majątku trwałego	41 289	0	486	389
dotacje, darowizny	522	181	442	108
otrzymane odszkodowania	1 139	538	1 943	1 089
nadwyżka składników majątku obrotowego	398	353	37	13
rozwiązanie odpisów na należności	13 984	9 527	11 697	6 917
rozwiązanie odpisów na towary zalegające	5 552	46	860	12
zwrot opłat sądowych	1 682	515	1 661	616
pozostałe przychody operacyjne	1 457	276	4 615	981
Pozostałe przychody operacyjne razem	66 023	11 436	21 741	10 125

Na wysokość pozostałych przychodów operacyjnych uzyskanych w okresie 9 miesięcy zakończonych 30 września 2016 roku największy wpływ miała sprzedaż nieruchomości inwestycyjnych w tym prawa użytkowania wieczystego gruntów wraz z prawem własności budynków usytuowanych na tych gruntach przy ul. Skierniewickiej w Warszawie oraz ul. Ziemowita w Szczecinie.

8.8. Pozostałe koszty operacyjne

Pozostałe koszty operacyjne	Za okres 01.01.2016- 30.09.2016	Za okres 01.07.2016- 30.09.2016	Za okres 01.01.2015- 30.09.2015	Za okres 01.07.2015- 30.09.2015
	tys. PLN	tys. PLN	tys. PLN	tys. PLN
wartość netto ze sprzedaży składników majątku trwałego	1 076	27	736	728
zapłacone odszkodowania	0	0	663	150
niedobory składników majątku obrotowego	664	210	451	159
darowizny	0	0	46	16
opłaty sądowe	30	6	809	248
ubytki magazynowe	4 814	828	1 462	-337
utworzenie odpisów na należności	32 937	7 188	22 931	7 817
utworzenie odpisów na towary zalegające	7 577	1 451	1 491	1 132
odpisane należności	1 200	424	1 436	869
kary, grzywny, odszkodowania	571	312	22	-51
utworzenie innych rezerw	1 508	1 022	374	0
pozostałe koszty operacyjne	7 368	731	3 162	1 338
Pozostałe koszty operacyjne razem	57 745	12 199	33 583	12 069

Odpisy na należności z tytułu dostaw i usług utworzono zgodnie z prowadzoną polityką we wszystkich spółkach Grupy Kapitałowej Farmacol S.A. w związku z przewidywaną trudnością spłaty sald niektórych kontrahentów.

W opinii Zarządu Spółki Dominującej nie istnieją przesłanki do utworzenia dodatkowych odpisów aktualizujących należności.

8.9. Przychody finansowe

Przychody finansowe z tytułu odsetek	Za okres 01.01.2016- 30.09.2016	Za okres 01.07.2016- 30.09.2016	Za okres 01.01.2015- 30.09.2015	Za okres 01.07.2015- 30.09.2015
	tys. PLN	tys. PLN	tys. PLN	tys. PLN
a) z tytułu udzielonych pożyczek	2 433	805	6 711	6 466
- od pozostałych jednostek	2 433	805	6 711	6 466
- od jednostek powiązanych	0	0	0	0
b) pozostałe odsetki	11 155	3 549	13 018	619
- od pozostałych jednostek	11 155	3 549	13 018	619
- od jednostek powiązanych	0	0	0	0
Przychody finansowe z tytułu odsetek	13 588	4 354	19 729	7 085
dodatnie różnice kursowe	12	12	0	0
provizje od cesji	123	39	153	45
inne	320	15	274	149
Inne przychody finansowe	455	66	427	194
Ogółem przychody finansowe	14 043	4 420	20 156	7 279

Odsetki uzyskane dotyczą:

- odsetek od pożyczek udzielonych kontrahentom
- odsetek od odbiorców uzyskiwanych w przypadku opóźnień w płatnościach.

8.10. Koszty finansowe

Koszty finansowe z tytułu odsetek	Za okres 01.01.2016- 30.09.2016	Za okres 01.07.2016- 30.09.2016	Za okres 01.01.2015- 30.09.2015	Za okres 01.07.2015- 30.09.2015
	tys. PLN	tys. PLN	tys. PLN	tys. PLN
a) od kredytów, pożyczek, faktoring	64	0	1 294	708
- dla innych jednostek	64	0	1 294	708
- dla jednostek powiązanych	0	0	0	0
b) pozostałe odsetki	201	5	39	26
- dla innych jednostek	201	5	39	26
- dla jednostek powiązanych	0	0	0	0
Koszty finansowe z tytułu odsetek, razem	265	5	1 333	734
ujemne różnice kursowe	1 355	955	1 567	-500
pozostałe koszty finansowe	934	737	55	-30
Inne koszty finansowe, razem	2 289	1 692	1 622	-530
Ogółem koszty finansowe	2 554	1 697	2 955	204

Kredyty i pożyczki otrzymane przez Jednostkę Dominującą oraz spółki z Grupy zostały opisane w punkcie 8.25 „Kredyty i pożyczki otrzymane”, natomiast zabezpieczenia otrzymanych kredytów i pożyczek otrzymanych zostały opisane w punkcie 8.18 „Obciążenia aktywów i przyjęte zastawy” oraz punkcie 8.35 „Zobowiązania warunkowe i aktywa warunkowe” niniejszego skróconego śródrocznego skonsolidowanego sprawozdania finansowego.

Pozycja pozostałych kosztów finansowych za okres 9 miesięcy 2016 roku oraz 3 miesięcy 2016 roku zakończonych 30 września 2016 roku zawiera wynik (stratę) na sprzedaży udziałów wspólnicy Nasza Apteka Sp. z o.o. w wysokości 526 tys. PLN, która miała miejsce w 3 kwartale 2016 roku.

8.11. Podatek dochodowy

Podatek dochodowy bieżący	Za okres 01.01.2016- 30.09.2016	Za okres 01.07.2016- 30.09.2016	Za okres 01.01.2015- 30.09.2015	Za okres 01.07.2015- 30.09.2015
	tys. PLN	tys. PLN	tys. PLN	tys. PLN
Zysk / Strata brutto	104 546	24 228	88 062	25 864
Koszty niestanowiące kosztów uzyskania przychodów	4 395	-373	37 721	9 737
Koszty podatkowe niezaliczane do kosztów rachunkowych	12 084	1 519	97 005	20 928
Przychody księgowo niezaliczane do podatkowych	39 468	7 810	41 269	10 637
Przychody podatkowe niezaliczane do księgowych	10 572	784	27 869	3 106
Odliczenie od dochodu (strata podatkowa)	9 031	-4 856	9 331	1 798
Podstawa opodatkowania	59 456	20 692	6 047	5 344
Podatek dochodowy bieżący do zapłaty	23 825	3 167	5 478	1 931
Zmiana stanu aktywów z tytułu odroczonego podatku dochodowego	-27 703	-1 236	-8 588	-2 575
Zmiana stanu rezerwy z tytułu odroczonego podatku dochodowego	14 132	363	15 725	4 155
Podatek dochodowy odroczony	-13 571	-873	7 137	1 580
Podatek dochodowy stanowiący zobowiązanie wykazany w rachunku zysków i strat	10 254	2 294	12 615	3 511

Na wartość 4 395 tys. PLN kosztów niestanowiących kosztów uzyskania przychodów głównie składa się:

- amortyzacja bilansowa;
- odpisy aktualizujące należności;
- rezerwy kosztowe
- rezerwy z tytułu udzielonych rabatów

Na wartość 12 084 tys. PLN kosztów podatkowych niezaliczanych do kosztów rachunkowych głównie składa się:

- koszty związane z leasingiem finansowym
- wykorzystanie rezerw kosztowych z 2015 roku
- wykorzystanie rezerw na rabaty z 2015 roku

Na wartość 39 468 tys. PLN przychodów księgowych niezaliczanych do przychodów podatkowych głównie składają się:

- rozwiązanie odpisów na należności
- rozwiązanie odpisów na zapasy
- zarachowane odsetki
- przychody z refundacji NFZ nie otrzymane w 2016 roku
- rezerwy z tytułu udzielonych rabatów w 2016

Na wartość 10 572 tys. PLN przychodów podatkowych niezaliczanych do przychodów księgowych składają się:

- wykorzystanie rezerwy na rabaty dotyczącej 2015 roku
- otrzymane odsetki
- przychody z refundacji NFZ z 2015 roku otrzymane w 2016 roku

8.12. Zysk przypadający na jedną akcję

Zysk na akcje	Za okres 01.01.2016- 30.09.2016	Za okres 01.07.2016- 30.09.2016	Za okres 01.01.2015- 30.09.2015	Za okres 01.07.2015- 30.09.2015
Zysk (strata) netto (w tys. PLN)				
Liczba akcji na dzień 01.01. / 01.07. (w szt.)	23 400 000	23 400 000	23 400 000	23 400 000
Liczba akcji na dzień 30.09. (w szt.)	23 400 000	23 400 000	23 400 000	23 400 000
Średnioważona liczba akcji (w szt.)	23 400 000	23 400 000	23 400 000	23 400 000
Zysk na 1 akcję (w PLN)	4,03	0,94	3,22	0,95
Rozwodniona liczba akcji (w szt.)	23 017 592	23 017 592	23 017 592	23 017 592
Rozwodniony zysk na 1 akcję (w PLN)	4,09	0,95	3,27	0,97

Wyliczenie zysku na 1 akcję - założenia	Za okres 01.01.2016- 30.09.2016	Za okres 01.07.2016- 30.09.2016	Za okres 01.01.2015- 30.09.2015	Za okres 01.07.2015- 30.09.2015
Zysk netto z działalności kontynuowanej (w tys. PLN)	94 292	21 934	75 447	22 353
Strat na działalności zaniechanej(w tys. PLN)	0	0	0	0
Zysk netto przypadający na zwykłych akcjonariuszy, zastosowany do obliczenia rozwodnionego zysku na 1 akcję (w tys. PLN)	94 206	21 952	75 336	22 290
Efekt rozwodnienia:				
Zysk wykazany dla potrzeb wyliczenia wartości rozwodnionego zysku przypadającego na 1 akcję (w tys. PLN)	94 206	21 952	75 336	22 290

Liczba wyemitowanych akcji	Za okres 01.01.2016- 30.09.2016	Za okres 01.07.2016- 30.09.2016	Za okres 01.01.2015- 30.09.2015	Za okres 01.07.2015- 30.09.2015
Średnia ważona liczba akcji wykazana dla potrzeb wyliczenia wartości podstawowego zysku na 1 akcję (w szt.)	23 400 000	23 400 000	23 400 000	23 400 000
Efekt rozwodnienia liczby akcji zwykłych:				
- skup akcji własnych (narastająco)	382 408	382 408	382 408	382 408
Średnia ważona liczba akcji zwykłych wykazana dla potrzeb wyliczenia wartości rozwodnionego zysku na 1 akcję (w szt.)	23 017 592	23 017 592	23 017 592	23 017 592

W analizowanym okresie 2016 roku Farmacol S.A. nie prowadził skupu akcji własnych w celu ich umorzenia lub w celach inwestycyjnych. Średnia ilość akcji uprawnionych do udziału w zyskach w okresie 9 miesięcy zakończonych 30 września 2016 roku jak i w analogicznym okresie roku 2015 wyniosła 23.017.592 szt.

8.13. Rzeczowe aktywa trwałe

Rzeczowe aktywa trwałe	Stan na 30.09.2016	Stan na 31.12.2015
	tys. PLN	tys. PLN
Wartość brutto	391 587	357 579
Umorzenie	-136 908	-127 731
Odpisy aktualizujące	-1 597	-1 597
Wartość netto	253 082	228 251
Grunty własne i prawa wieczystego użytkowania	14 809	13 196
Budynki i budowle	163 226	161 608
Maszyny i urządzenia	38 123	37 404
Środki transportu	2 385	3 289
Inne środki trwałe	7 535	7 607
Środki trwałe w budowie	27 004	5 147
RAZEM	253 082	228 251

Na dzień bilansowy rzeczowe aktywa trwałe Grupy są przedmiotem zabezpieczeń zobowiązań w jednym z podmiotów zależnych.

Główne realizowane inwestycje w okresie 9 miesięcy zakończonych 30 września 2016 roku na poziomie Grupy Kapitałowej to:

- inwestycje w sprzęt IT dotyczą głównie zakupu urządzeń wielofunkcyjnych, komputerów stacjonarnych i przenośnych wraz z zakupem licencji,
- nakłady poniesione na adaptację i modernizację lokali aptecznych,
- inwestycja w budowę budynku w Zakopanem,
- inwestycje w budowę budynków w Katowicach przy ul. Surowcowej oraz przy ul. Szopienickiej,
- nakłady poniesione na System Elektronicznego Obiegu Dokumentów (SEOD) oraz na nabycie autorskich praw majątkowych do Programów komputerowych w wersji „Farmacol”.

W Spółkach z Grupy przeprowadzono inwentaryzację środków trwałych w 2012 roku.

Wartość brutto	Grunty własne i użytkowanie wieczyste	Budynki i budowle	Maszyny i urządzenia	Środki transportu	Inne środki trwałe	Środki trwałe w budowie	Razem
	tys. PLN	tys. PLN	tys. PLN	tys. PLN	tys. PLN	tys. PLN	tys. PLN
Stan na 31.12.2014	13 725	236 033	85 777	7 490	16 394	6 860	366 279
Zwiększenie stanu	450	3 804	4 459	1 677	3 165	15 959	29 514
- nabycie	439	3 804	4 459	1 677	3 165	15 959	29 503
- zmiana grupy	11	0	0	0	1	0	12
Zmniejszenia stanu:	-979	-17 110	-2 148	-37	-283	-17 657	-38 214
- sprzedaż	-439	0	-6	-37	1	-7	-488
- zmiana grupy	-540	-15 670	0	0	0	-16 927	-33 137
- likwidacja	0	-1 440	-1 781	0	-284	-686	-4 191
- inne	0	0	-361	0	0	-37	-398
Stan na 31.12.2015	13 196	222 727	88 088	9 130	19 276	5 162	357 579
Zwiększenie stanu:	1 613	6 159	5 178	57	735	44 555	58 297
- nabycie	1 613	6 159	5 178	57	733	44 916	58 656
- zmiana grupy	0	0	0	0	2	-361	-359
Zmniejszenia stanu:	0	-441	-851	-69	-703	-22 225	-24 289
- sprzedaż	0	-397	-456	-69	-445	0	-1 367
- zmiana grupy	0	0	0	0	0	-22 221	-22 221
- likwidacja	0	-41	-375	0	-258	-4	-678
- inne	0	-3	-20	0	0	0	-23
Stan na 30.09.2016	14 809	228 445	92 415	9 118	19 308	27 492	391 587

Umorzenie i utrata wartości	Grunty własne i użytkowanie wieczyste	Budynki i budowle	Maszyny i urządzenia	Środki transportu	Inne środki trwałe	Środki trwałe w budowie	Razem
	tys. PLN	tys. PLN	tys. PLN	tys. PLN	tys. PLN	tys. PLN	tys. PLN
Stan na 31.12.2014	0	52 011	46 530	4 356	10 335	15	113 247
Zmiana stanu:	0	9 108	4 154	1 485	1 334	0	16 081
- amortyzacja (zwiększenie)	0	6 169	5 779	1 487	959	0	14 394
- zmiana grupy	0	3 635	452	15	555	0	4 657
- sprzedaż	0	0	-6	-17	0	0	-23
- likwidacja	0	-696	-2 071	0	-180	0	-2 947
Stan na 31.12.2015	0	61 119	50 684	5 841	11 669	15	129 328
Zmiana stanu:	0	4 100	3 608	892	104	473	9 177
- amortyzacja (zwiększenie)	0	4 651	4 575	960	741	0	10 927
- zmiana grupy	0	0	0	0	2	473	475
- sprzedaż	0	-310	-341	-68	-410	0	-1 129
- likwidacja	0	-241	-626	0	-229	0	-1 096
Stan na 30.09.2016	0	65 219	54 292	6 733	11 773	488	138 505

8.14. Pozostałe wartości niematerialne

Pozostałe wartości niematerialne	Stan na 30.09.2016	Stan na 31.12.2015
	tys. PLN	tys. PLN
Wartość brutto	31 789	23 050
Umorzenie	-19 125	-17 357
Odpisy aktualizujące	0	0
Wartość netto	12 664	5 693
Oprogramowanie, licencje	12 631	5 658
Inne	35	35
RAZEM	12 664	5 693

Większość inwestycji w wartości niematerialne dokonanych w okresie 9 miesięcy zakończonych 30 września 2016 roku dotyczyło oprogramowania komputerowego (w tym licencje PS 2000). Nakłady na prace badawcze i rozwojowe (ujęte jako koszt) – nie występują.

Grupa nie posiada wartości niematerialnych o nieokreślonym okresie użytkowania.

8.15. Nieruchomości inwestycyjne

Nieruchomości inwestycyjne	Stan na 30.09.2016	Stan na 31.12.2015
	tys. PLN	tys. PLN
Wartość brutto	39 111	42 847
Umorzenie	-13 336	-15 319
Odpisy aktualizujące	0	0
Wartość netto	25 775	27 528
Grunty własne i prawa wieczystego użytkowania	4 467	4 723
Budynki i budowle	21 308	22 805
RAZEM	25 775	27 528

Spadek wartości brutto nieruchomości inwestycyjnych na dzień 30 września 2016 roku w stosunku do końca roku 2015 wynika ze sprzedaży nieruchomości inwestycyjnych w tym prawa użytkowania wieczystego gruntów wraz z prawem własności budynków usytuowanych na tych gruntach przy ul. Skierniewickiej w Warszawie oraz ul. Ziemowita w Szczecinie.

8.16. Wartość firmy

Testy na utratę wartości firmy przeprowadzane są corocznie na koniec roku obrotowego oraz gdy zaistnieją przesłanki wskazujące, że taka utrata wartości mogła wystąpić. Testy na utratę wartości firmy przeprowadza się na bazie wartości użytkowej przy użyciu metody zdyskontowanych przepływów pieniężnych. Główne założenia do określenia wartości odzyskiwalnej poszczególnych ośrodków wypracowujących środki pieniężne zostały omówione w skonsolidowanym sprawozdaniu Grupy za rok zakończony 31 grudnia 2015 roku.

W okresie 9 miesięcy zakończonych 30 września 2016 roku Grupa Kapitałowa:

- nabyła udziały w następujących spółkach:

- Pod Orlikiem Sp. z o.o.;
- Cefarm Warszawa Sp. jawna;
- Kwiaty Polskie Sp. z o.o.

- sprzedała udziały w spółce Nasza Apteka Sp. z o.o.

Wyżej wymienione spółki zajmują się sprzedażą produktów farmaceutycznych na rynku detalicznym.

Na dzień 30 września 2016 roku Zarząd Jednostki Dominującej dokonał analiz i oceny, czy nie wystąpiły przesłanki wskazujące, iż mogła wystąpić utrata wartości firmy. W ocenie Zarządu nie wystąpiły przesłanki do przeprowadzenia w okresie 9 miesięcy 2016 roku zakończonych 30 września 2016 roku testów na utratę wartości aktywów zgodnie z MSR 36 „Utrata wartości aktywów”.

Wartość firmy w bilansie spółek zależnych	Stan na	Stan na
	30.09.2016	31.12.2015
	tys. PLN	tys. PLN
Farmacol S.A.:		
Opti Invest Sp. z o.o.	775	775
PZF Cefarm Kielce S.A.	142	142
Cefarm Wrocław CZF S.A.	8 340	8 340
PZF Cefarm Warszawa S.A.	79 922	79 922
PZF Cefarm Szczecin S.A.	799	799
Farmacol ITB Sp. z o.o.	1 502	1 502
Nasza Apteka Sp. z o.o.	0	5 842
Firma Zdrowie Sp. z o.o.	716	716
Apteka Helios Sp. z o.o. oraz Apteka Tęczowa Sp. z o.o.	2 378	2 378
Pod Orlikiem Sp. z o.o.	1 265	0
Cefarm Warszawa Sp. jawna	275	0
Kwiaty Polskie Sp. z o.o.	13 031	0
Cefarm Białystok S.A.	19 389	19 389
Korekta wartości - umorzenie do 2003 roku	-15 385	-15 385
Razem	113 149	104 420

8.17. Pozostałe aktywa finansowe (długoterminowe)

Pożyczki udzielane są w powiązaniu z umowami o współpracy handlowej, które spółki Grupy zawierają z odbiorcami aptecznymi. Jest to instrument polityki handlowej, którego zadaniem jest pozyskanie klienta do długoterminowej współpracy. Warunki udzielanych pożyczek nie uległy zmianie w stosunku do zasad obowiązujących na dzień 31 grudnia 2015 roku.

W pozycji pozostałe prezentowane są kwoty alokowane na funduszach inwestycyjnych.

Pozostałe aktywa finansowe (długoterminowe)	Stan na 30.09.2016	Stan na 31.12.2015
	tys. PLN	tys. PLN
b/ w pozostałych jednostkach	38 282	58 447
- udziały i akcje	37	37
- lokaty długoterminowe (obligacje)	14 066	0
- udzielone pożyczki	24 179	42 958
- należności długoterminowe	0	0
- pozostałe	0	15 452
Długoterminowe aktywa finansowe	38 282	58 447

8.18. Obciążenia aktywów i przyjęte zastawy

Farmacol S.A. i spółki Grupy Kapitałowej udzielając pożyczek swoim kontrahentom przyjmują zabezpieczenia w postaci:

- cesji refundacji należności apteki z NFZ;
- przewłaszczenie zapasów magazynowych;
- weksle;
- hipoteka na nieruchomości.

„Twarde zabezpieczenia” (hipoteka) przyjmowane są w sytuacji, kiedy udzielana pożyczka ma znaczną wartość, a rynkowa wartość zabezpieczenia powinna być co najmniej dwa razy wyższa niż udzielana pożyczka.

Zastaw jest wykorzystywany jeśli pożyczka lub należności handlowe od klienta nie są obsługiwane.

W związku z zawarciem w dniu 4 marca 2016 kolejnego aneksu do umowy ramowej kredytu bankowego w ING Bank Śląski S.A., Farmacol Logistyka Sp. z o.o. został głównym Kredytobiorcą dotychczasowej umowy kredytu bankowego.

Na dzień bilansowy stan magazynowy towarów handlowych był obciążony zastawem zabezpieczającym na rzecz dwóch banków do łącznej wysokości 167,5 mln PLN: ING Bank Śląski S.A. do maksymalnej wysokości 156 mln PLN, oraz Societe Generale S.A. do wysokości 12,5 mln PLN. Zastaw został ustanowiony dnia 12 marca 2016 roku. Ponadto od I półrocza 2011 roku Farmacol S.A. ma ustanowioną hipotekę na jednej z nieruchomości do kwoty 30 mln PLN w banku ING Bank Śląski S.A. oraz 11,5 mln PLN w banku Societe Generale.

Kredyt inwestycyjny Cefarmu Białystok S.A. jest zabezpieczony:

- hipoteka kaucyjna na nieruchomości Cefarmu Białystok – do kwoty 55.000 tys. PLN
- zastaw rejestrowy na maszynach i urządzeniach – kwota 5.352 tys. PLN

Farmacol S.A. oraz Farmacol Logistyka Sp. z o.o. posiadały wystawione gwarancje bankowe na łączną kwotę 11.144 tys. PLN. Wyżej wymienione gwarancje wystawione są w związku z przetargami na dostawę leków do szpitali, w których uczestniczył Farmacol S.A. Gwarancje te są różnej wartości (od kilku tysięcy PLN do ponad 100 tys. PLN) oraz z różnymi terminami ważności (do 1 roku). Spółka posiada również gwarancje należytego wykonania umowy które obowiązują przez okres 36 miesięcy.

Cefarm Warszawa S.A. posiada gwarancje dotyczące wynajmowanych lokali w kwotach: 112 tys. EUR oraz 1.245 tys. PLN.

8.19. Zapasy

Zapasy	Stan na 30.09.2016	Stan na 31.12.2015
	tys. PLN	tys. PLN
- materiały	217	226
- towary	709 949	916 492
- zaliczki na dostawy	608	87
- poniesione nakłady na inwestycje	7 036	11 297
Razem zapasy	717 810	928 102

Zapasy wykazywane są w cenach nabycia po pomniejszeniu o odpisy aktualizujące. Odpisy tworzone są na zapasy z terminem magazynowania powyżej 180 dni i terminem przydatności przekraczającym 90 dni. Odwrócenie odpisu następuje na koniec kolejnego okresu sprawozdawczego, równocześnie na koniec tego okresu ustala się wartość zapasów z terminem składowania przekraczającym 180 dni – tworzy się nowy odpis.

Zapasy przeterminowane podlegają utylizacji. Nie ma możliwości sprzedaży leków, których termin użytkowania minął. Koszty utylizacji (wartość leków) ujmuje się w pozostałych kosztach operacyjnych. W kosztach okresu zapasy ujmowane są jako element kosztu własnego sprzedanych towarów (koszt ten korygowany jest również o rabat przypadający na sprzedane towary).

Poniesione nakłady na inwestycje w kwocie 7,0 mln PLN dotyczą głównie nieruchomości w Tychach oraz Międzyzdrojach. Prezentowane wielkości wydatkowanych kwot na wyżej wymienione obiekty nie powodują konieczności tworzenia odpisu na te aktywa, gdyż w ocenie Zarządu wartości rynkowe obiektów są wyższe niż suma poniesionych wydatków i tych, które będą poniesione do końca realizacji budowy drugiego obiektu.

8.20. Należności z tytułu dostaw i usług i pozostałe należności

Należności z tytułu dostaw i usług oraz inne należności	Stan na 30.09.2016	Stan na 31.12.2015
	tys. PLN	tys. PLN
a/ należności od jednostek powiązanych ¹⁾	10 735	0
- z tytułu dostaw i usług	2 535	0
- pozostałe należności	8 200	0
b/ należności od pozostałych jednostek	1 074 903	849 781
- z tytułu dostaw i usług	889 407	718 084
- z tytułu podatków i inne budżetowe (bez CIT)	21 710	23 111
- pozostałe należności (RMK - przychodów oraz inne należności)	163 786	108 586
RAZEM	1 085 638	849 781

¹⁾ jako należności od jednostek powiązanych Grupa wykazała należności od jednostek powiązanych z Grupą Kapitałową ale nie podlegających konsolidacji tj. od spółek Prometeusz SPV1 Sp. z o.o., Nasza Apteka Sp. z o.o. oraz Pharma Flos Sp. z o.o.

Należności z tytułu dostaw i usług	Stan na 30.09.2016	Stan na 31.12.2015
	tys. PLN	tys. PLN
a/ należności bieżące – brutto	760 757	566 359
b/ należności przeterminowane – brutto	224 001	217 900
Razem należności z tytułu dostaw i usług – brutto	984 758	784 259
c/ odpisy aktualizujące wartość należności z tyt. dostaw i usług	84 616	66 175
Razem należności z tytułu dostaw i usług – netto	900 142	718 084

Należności z tytułu dostaw i usług	Stan na 30.09.2016	Stan na 31.12.2015
	tys. PLN	tys. PLN
a/ do 1 miesiąca	45 707	69 127
b/ powyżej 1 miesiąca do 3 miesięcy	53 028	41 747
c/ powyżej 3 miesięcy do 6 miesięcy	37 226	34 902
d/ powyżej 6 miesięcy do 1 roku	33 493	21 166
e/ powyżej 1 roku	54 547	50 958
Należności z tytułu dostaw i usług przeterminowane, razem (brutto)	224 001	217 900
Odpisy aktualizujące należności z tytułu dostaw i usług, przeterminowane	84 616	66 175
Należności z tytułu dostaw i usług przeterminowane, razem (netto)	139 385	151 725

Zmiana stanu odpisów aktualizujących należności	Stan na 30.09.2016	Stan na 31.12.2015
	tys. PLN	tys. PLN
Stan odpisów na początek okresu	66 175	57 033
a/ zwiększenia odpisów z tytułu:	32 777	24 739
- utworzenia odpisu	32 777	24 739
B/ zmniejszenia odpisów z tytułu:	14 336	15 597
- rozwiązania	14 336	15 567
- wykorzystania	0	30
Stan odpisów na koniec okresu	84 616	66 175

Wartość należności z tytułu dostaw i usług aktualizuje się uwzględniając stopień prawdopodobieństwa ich zapłaty. Całość odpisów na należności zagrożone dotyczy podmiotów zewnętrznych. Zasady prezentacji danych dotyczących aktualizacji należności nie uległy zmianie w stosunku do 2015 roku.

Bieżące aktywa podatkowe	Stan na 30.09.2016	Stan na 31.12.2015
	tys. PLN	tys. PLN
- należności podatkowe z Urzędu Skarbowego	2 205	1 428
Bieżące aktywa podatkowe	2 205	1 428

8.21. Pozostałe aktywa finansowe (obrotowe)

Pozostałe aktywa finansowe (obrotowe)	Stan na 30.09.2016	Stan na 31.12.2015
	tys. PLN	tys. PLN
Aktywa finansowe w pozostałych jednostkach	37 022	221 256
- papiery wartościowe (obligacje, lokaty pow. 3 miesięcy)	29 117	213 665
- udzielone pożyczki	7 905	7 591
Razem pozostałe aktywa finansowe (obrotowe)	37 022	221 256

Spadek pozycji pozostałe aktywa finansowe (obrotowe) w stosunku do stanu na 31 grudnia 2015 roku wynika głównie ze spadku wartości lokat o 184,5 mln PLN i jest związany ze zrealizowaniem się depozytów terminowych (lokat) o terminie zapadalności powyżej 3 miesięcy, które zgodnie z polityką rachunkowości GKF nie mogą być prezentowane w środkach pieniężnych i ich ekwiwalentach.

8.22. Pozostałe aktywa obrotowe

Pozostałe aktywa obrotowe	Stan na 30.09.2016	Stan na 31.12.2015
	tys. PLN	tys. PLN
- ubezpieczenia	151	192
- podatek od nieruchomości oraz wieczyste użytkowanie gruntu	321	6
- inne koszty	2 098	1 172
Razem pozostałe aktywa obrotowe	2 570	1 370

8.23. Środki pieniężne i ich ekwiwalenty

Środki pieniężne i ich ekwiwalenty	Stan na 30.09.2016	Stan na 31.12.2015
	tys. PLN	tys. PLN
Środki pieniężne w banku i kasie	6 050	67 043
Lokaty krótkoterminowe	317 703	50 440
Inne	1 113	1 904
Razem środki pieniężne i ich ekwiwalenty	324 866	119 387

Spółki Grupy Kapitałowej korzystają z rachunków bankowych w następujących bankach: ING Bank Śląski, PKO BP, Societe Generale, Bank Millennium, BRE Bank, DZ Bank, Getin Noble Bank, BOŚ, PEKAO. W trzech z wyżej wymienionych banków podmioty Grupy Kapitałowej korzystają z kredytów – saldo kredytów jest zmniejszane o wpływy na rachunek według stanu na określonej godzinie dnia.

Grupa uzyskuje wpływy w PLN. Nie występują wpływy rozliczane w walutach obcych. Posiadane środki w walutach obcych wynikają z zakupu walut pod płatności za zobowiązania – pozostałość środków z tych płatności. Wartość tych środków przeliczana jest na dzień bilansowy po średnim kursie NBP.

Spółką dokonującą płatności za towar w walutach obcych jest jedynie Farmacol S.A. oraz Farmacol Logistyka sp. z o.o.

Spółka Dominująca może dysponować bez ograniczeń całością posiadanych środków pieniężnych.

W sprawozdaniach finansowych Grupy Kapitałowej nie są wykazywane środki pieniężne ZFŚS i ZFRON.

W dniu 8 maja 2015 roku Farmacol S.A. zawarł Umowę Świadczenia Usługi Zarządzania Płynnością w Formie Limitów Dziennych z ING Bankiem Śląskim S.A. Jednocześnie w dniu 4 marca 2016 roku został podpisany aneks do Umowy Świadczenia Usługi Zarządzania Płynnością w Formie Limitów Dziennych, w ramach której nastąpiła zmiana agenta z Farmacolu S.A. na Farmacol Logistyka Sp. z o.o. Wszystkie pozostałe elementy umowy w tym wysokość limitów dziennych poszczególnych uczestników struktury pozostały bez zmian. Wysokość poręczenia udzielonego przez Farmacol Logistyka Sp. z o.o. jako agenta usługi jest do wysokości limitu agenta oraz sumy limitów dziennych wszystkich uczestników, czyli kwoty 262 mln zł. Każdy z uczestników umowy udziela poręczenia do wysokości indywidualnie ustalonego limitu dziennego. W dniu 13 kwietnia 2016 roku został podpisany z ING Bankiem Śląski S.A. aneks do umowy cashpoolowej DOLMA w ramach którego nastąpiła zmiana sublimitu na Agencie w ramach łącznej sumy wszystkich uczestników. Obecnie obowiązujące limity dzienne oraz zestawienie uczestników znajduje się poniżej:

- Farmacol Logistyka Sp. z o.o. - agent - limit 120,0 mln PLN;
- Farmacol S.A. - limit 20,0 mln PLN;
- Farmateka Sp. z o.o. - limit 10,0 mln PLN;
- Farmacol ITB Sp. z o.o. - limit 12,0 mln PLN;
- P.Z.F. Cefarm Warszawa S.A. - limit 20,0 mln PLN;
- Cefarm Białystok S.A. - limit 20,0 mln PLN;
- P.Z.F. Cefarm Kielce S.A. - limit 20,0 mln PLN;
- P.Z.F. Cefarm Szczecin S.A. - limit 19,6 mln PLN;
- Farmacol Inwestycje Sp. z o.o. S.K.A. - limit 10,0 mln PLN;
- Farmacol Inwestycje Sp. z o.o. - limit 10,0 mln PLN;
- Cefarm Wrocław CZF S.A. - limit 0,1 mln PLN;
- Farmacol ITB Sp. z o.o. S.K.A. - limit 0,1 mln PLN;
- PZF Cefarm Szczecin S.A. S.K.A. - limit 0,1 mln PLN;
- Silesian Pharm Sp. z o.o. - limit 0,1 mln PLN.

8.24. Kapitał własny

Kapitał akcyjny Farmacol S.A. wynosi 23.400.000 PLN i jest podzielony na 23,4 mln akcji o wartości nominalnej 1 PLN. Poniższa tabela przedstawia klasyfikację akcji Farmacol S.A.

Seria	Akcje	Ilość głosów	Głosy	Dopuszczone do publ. obrotu
A	65 000	5	325 000	
B	35 000	1	35 000	
C	1 935 000	5	9 675 000	
D	1 965 000	1	1 965 000	1 965 000
E	3 800 000	1	3 800 000	3 800 000
F	15 600 000	1	15 600 000	15 600 000
	23 400 000		31 400 000	21 365 000

Wszystkie akcje są w pełni opłacone i mają takie same prawo do dywidendy. W okresie objętym niniejszym skróconym śródrocznym skonsolidowanym sprawozdaniem finansowym nie było zmian w kapitale akcyjnym Jednostki Dominującej.

Dnia 30 czerwca 2015 roku upłynął termin zgody Walnego Zgromadzenia Akcjonariuszy Farmacol S.A. do nabywania akcji własnych w celu umorzenia lub w celach inwestycyjnych. Do dnia 30 czerwca 2015 roku skupiono 62.000 akcji Farmacol S.A, które stanowi 0,2650% udziału w kapitale, a w głosach 0,1975%. Średnia cena 39,76 PLN. Uwzględniając poprzedni program skupu akcji oraz dotychczas skupione akcje z programu bieżącego Farmacol S.A. posiada 382.408 akcji co stanowi 1,6342% udziału w kapitale, a w głosach 1,2179%.

Akcje Farmacol S.A. nie są zarezerwowane dla potrzeb emisji związanych z realizacją opcji i umów sprzedaży akcji.

W dniu 30 czerwca 2016 roku ZWZA Farmacol S.A. uchwała nr 6 zatwierdziła skonsolidowane sprawozdanie finansowe Grupy Kapitałowej Farmacol S.A. za rok 2015.

W okresie sprawozdawczym Spółka nie dokonywała wypłaty dywidendy. Nie publikowano również raportów o zamiarze wypłaty dywidendy.

8.24.1 Skup akcji własnych

W dniu 23 września 2016 roku zostało zawarte porozumienie pomiędzy Panem Andrzejem Olszewskim, Panią Zytą Olszewską, Panią Anną Olszewską oraz Panem Maciejem Olszewskim, spółką Prometeusz SPV1 Sp. z o.o., spółką Naszą Apteką Sp. z o.o. oraz spółką Farmacol S.A. dotyczące nabywania akcji Jednostki Dominującej i zgodnego wykonywania praw głosu z akcji Jednostki Dominującej na Walnym Zgromadzeniu Farmacol S.A., tj. porozumienie, o którym mowa w art. 87 ust. 1 pkt 5 ustawy z dnia 29 lipca 2015 roku o ofercie publicznej i warunkach wprowadzania instrumentów finansowych do zorganizowanego systemu obrotu oraz spółkach publicznych („Ustawa”). Strony porozumienia posiadają łącznie 12.723.720 akcji w Farmacol S.A. uprawniających do 20.723.720 głosów na Walnym Zgromadzeniu i stanowiących 65,99% ogólnej liczby głosów na Walnym Zgromadzeniu (z uwzględnieniem głosów z akcji własnych posiadanych przez Farmacol S.A.).

Przedmiotem porozumienia jest zobowiązanie stron porozumienia do współpracy w zakresie nabycia wszystkich akcji Farmacol S.A. niebędących w posiadaniu podmiotów działających w porozumieniu tj. 10.676.280 akcji zwykłych na okaziciela wyemitowanych przez Farmacol S.A., z zamiarem docelowego wycofania akcji Farmacol S.A. z obrotu na rynku podstawowym prowadzonym przez Giełdę Papierów Wartościowych w Warszawie S.A. oraz podjęcia działań zmierzających do przywrócenia akcjom Farmacol S.A. formy dokumentu (zniesienie dematerializacji akcji Farmacol S.A.), w szczególności w zakresie działań dotyczących wezwania do zapisywania się na sprzedaż akcji na podstawie art.74 ustawy oraz ewentualnego przeprowadzenia przymusowego wykupu akcji od akcjonariuszy mniejszościowych po spełnieniu warunków przewidzianych w art. 82 ustawy.

Ponadto podmioty działające w porozumieniu zobowiązały się do wykonania prawa głosu z akcji Farmacol S.A. w uzgodniony sposób w zakresie podjęcia: (a) uchwały w sprawie finansowania przez Farmacol S.A. nabycia emitowanych przez nią akcji oraz utworzenia kapitału rezerwowego dla celów, o których mowa w art. 345 § 1 Kodeksu spółek handlowych; (b) uchwały w sprawie upoważnienia Zarządu do nabycia przez Farmacol S.A. lub spółkę zależną akcji własnych, ustanowienia zastawu na akcjach własnych Farmacol S.A. oraz utworzenia kapitału rezerwowego; (c) uchwały w sprawie zniesienia dematerializacji akcji Farmacol S.A.

Porozumienie określa również zasady współpracy związane z udzieleniem spółkom Prometeusz SPV 1 Sp. z o.o. oraz Nasza Apteka Sp. z o.o. przez Jednostkę Dominującą i jej spółki zależne finansowania na nabycie akcji Farmacol S.A., a także zawiera zobowiązanie umowne podmiotów działających w porozumieniu do nienabywania akcji Farmacol S.A., niezbywania ani nierozporządzania w inny sposób posiadanymi akcjami Farmacol S.A. bez uzyskania pisemnej zgody pozostałych podmiotów działających w porozumieniu.

Porozumienie zostało zawarte na okres 5 lat lub do dnia, w którym akcje Farmacol S.A. zostaną wycofane z obrotu na rynku regulowanym prowadzonym przez Giełdę Papierów Wartościowych i nastąpi zniesienie ich dematerializacji. Porozumienie wygaśnie, jeżeli którykolwiek z warunków zastrzeżonych w wezwaniu do zapisywania się na sprzedaż akcji Farmacol S.A. nie ziści się i Pan Andrzej Olszewski nie podejmie decyzji o nabyciu akcji Farmacol S.A. w wezwaniu pomimo nieziszczenia się tych warunków w okresie przejmowania zapisów na sprzedaż akcji w wezwaniu.

8.25. Kredyty i pożyczki otrzymane

Kredyty i pożyczki	Stan na	Stan na
	30.09.2016	31.12.2015
	tys. PLN	tys. PLN
Długoterminowe pożyczki i kredyty bankowe		
1/ kredyty bankowe	8 385	9 951
2/ pożyczki	0	0
Razem długoterminowe pożyczki i kredyty	8 385	9 951
Krótkoterminowe pożyczki i kredyty bankowe		
1/ kredyty bankowe	3 837	41 320
2/ pożyczki	309	593
Razem krótkoterminowe pożyczki i kredyty	4 146	41 913
Razem:		
1/ kredyty bankowe	12 222	51 271
2/ pożyczki	309	593
Razem kredyty i pożyczki	12 531	51 864

Na dzień 30 września 2016 roku oraz 31 grudnia 2015 roku Grupa Kapitałowa Farmacol posiadała otwarte linie kredytowe w bankach:

- Societe Generale – kwota 50 mln PLN (kredyt na 1 rok, oprocentowanie WIBOR 1 M + marża);
- ING Bank Śląski S.A.– kwota 130 mln PLN dla Grupy Kapitałowej (kredyt na 1 rok, oprocentowanie WIBOR 1M + marża); alokacji środków dla poszczególnych podmiotów Grupy dokonuje Farmacol S.A. Logistyka Sp. z o.o.

W okresie sprawozdawczym jak i w roku 2015 Grupa Kapitałowa Farmacol wywiązywała się ze spłat wszystkich otrzymanych kredytów i pożyczek oraz zobowiązań z tytułu odsetek od kredytów i pożyczek.

W okresie sprawozdawczym Farmacol miał ustanowioną hipotekę na nieruchomości do kwoty 41,5 mln zł, stanowiącą zabezpieczenie linii kredytowej w ING Bank Śląski S.A. dla umowy kredytowej w ramach której głównym kredytobiorcą został Farmacol Logistyka Sp. z o.o. oraz dla umowy z Societe Generale.

Wysokość zastawów na zapasach na dzień bilansowy dla Grupy Kapitałowej wynosiła 44,5 mln PLN.

Cefarm Białystok S.A. posiadała na dzień 30 września 2016 roku kredyt inwestycyjny w Banku Ochrony Środowiska na okres do grudnia 2019 roku. Wartość kredytu na dzień 30 września 2016 roku wynosiła 10 973 tys. PLN (częściowo rozliczany w CHF), tj. 2 736,6 tys. CHF – oprocentowanie LIBOR 1M dla CHF powiększone o marżę banku.

Kredyt zabezpieczony jest hipoteką na nieruchomości do kwoty 55 mln PLN oraz zastawem na urządzeniach i maszynach do kwoty 5.352 tys. PLN.

8.26. Rezerwy pracownicze długoterminowe

Rezerwy pracownicze	Stan na 30.09.2016	Stan na 31.12.2015
	tys. PLN	tys. PLN
- rezerwy na odprawy emerytalne	2 596	2 131
- rezerwy jubileuszowe	0	0
Razem rezerwy pracownicze	2 596	2 131

8.27. Zobowiązania krótkoterminowe

Zobowiązania z tytułu dostaw i usług oraz inne zobowiązania	Stan na 30.09.2016	Stan na 31.12.2015
	tys. PLN	tys. PLN
Zobowiązania z tytułu dostaw i usług oraz pozostałe zobowiązania		
1/ z jednostkami powiązanymi	33	0
- z tytułu dostaw i usług	33	0
2/ z pozostałymi przedmiotami	1 241 563	1 218 947
- z tytułu dostaw i usług	1 203 651	1 197 217
- z tytułu podatków, ceł i ubezpieczeń i innych świadczeń	11 837	11 961
- z tytułu wynagrodzeń	6 889	7 493
- inne	19 187	2 276
Razem	1 241 596	1 218 947

Bieżące zobowiązania podatkowe	Stan na 30.09.2016	Stan na 31.12.2015
	tys. PLN	tys. PLN
- podatek dochodowy CIT	8 704	1 377

W okresie 9 miesięcy zakończonych 30 września 2016 roku jak i analogicznym okresie roku 2015 roku spółki z Grupy regularnie i terminowo dokonywały spłaty zobowiązań operacyjnych z wyłączeniem niektórych zobowiązań wynikających ze sprzedaży komisowej towarów, których rozliczenia realizowane są według oddzielnych ustaleń. Na dzień 30 września 2016 roku Spółka Dominująca wykazała niewielką wartość zobowiązań przeterminowanych wynikających z obsługi komisów. Grupa postrzegana jest jako rzetelny płatnik.

8.28. Inne korekty

Grupa Kapitałowa Farmacol od 2010 roku nie wykazuje w sprawozdaniach finansowych Zakładowego Funduszu Rehabilitacji Osób Niepełnosprawnych.

8.29. Transakcje z podmiotami powiązаныmi

Farmacol S.A. do dnia 12 marca 2016 roku oraz w okresie 9 miesięcy zakończonych 30 września 2015 roku realizowała z podmiotami zależnymi standardowe transakcje handlowe, polegające przede wszystkim na sprzedaży towarów. Rozliczenia z tymi podmiotami odbywały się na zasadach rynkowych, z zastosowaniem cen dostępnych dla wszystkich odbiorców. Wielkość rabatowania dla spółek z Grupy Kapitałowej wynikała z zakupów dokonywanych przez te spółki w Farmacol S.A. i była dostępna w tej wysokości dla każdego innego podmiotu – pod warunkiem wykonania obrotów w odpowiedniej skali. W związku z przeniesieniem zorganizowanej części przedsiębiorstwa Farmacol S.A. do Farmacol Logistyka Sp. z o.o., które miało miejsce 12 marca 2016 roku, powyższe transakcje sprzedaży hurtowej są realizowane przez Farmacol Logistyka Sp. z o.o. gdzie działalność hurtowa Farmacol S.A. jest kontynuowana. Szczegóły powyższej transakcji zostały opisane w punkcie 9.1.5 „Kontynuacja działalności” niniejszego skróconego śródrocznego skonsolidowanego sprawozdania finansowego, jednocześnie transakcja ta nie miała wpływu na sprawozdanie skonsolidowane GKF.

W opinii Zarządu Jednostki Dominującej rozliczenia z podmiotami powiązаныmi były transakcjami typowymi i rutynowymi.

Dodatkowo na dzień 30 września 2016 roku Grupa Kapitałowa jako podmioty powiązаныne nie podlegające konsolidacji zaliczyła następujące spółki: Prometeusz SPV1 Sp. z o.o., Nasza Apteka Sp. z o.o., Pharma Flos Sp. z o.o. Transakcje z wyżej wymienionymi podmiotami w okresie 9 miesięcy zakończonych 30 września 2016 prezentuje poniższa tabela:

Transakcje z podmiotami powiązаныmi za 9 miesięcy 2016 roku w tys. PLN	Z tytułu dostaw towarów i usług		Z tytułu dostaw towarów i usług		Pozostałe		Pozostałe	
	Należności	Zobowiązаныnia	Przychody	Koszty	Należności	Zobowiązаныnia	Przychody	Koszty
Nazwa podmiotu								
Nasza Apteka Sp. z o.o.	1 477	27	0	0	0	0	0	0
Prometeusz SPV1 Sp. z o.o.	0	0	0	0	8200	0	0	0
Pharma Flos Sp. z o.o.	1 058	6	930	30	0	0	0	0
Spółki razem	2 535	33	930	30	8 200	0	0	0

Transakcje pomiędzy podmiotami powiązаныmi w okresie 9 miesięcy zakończonych 30 września 2016 oraz w okresie 9 miesięcy zakończonych 30 września 2015 roku prezentuje poniższa tabela:

Transakcje z podmiotami powiązаныmi za 9 miesięcy 2016 roku w tys. PLN	Z tytułu dostaw towarów i usług		Z tytułu dostaw towarów i usług		Z tytułu pożyczek		Z tytułu pożyczek		Z tytułu leasingu		Z tytułu leasingu		Z tytułu cash pool		Z tytułu cash pool	
	Należności	Zobowiązania	Przychody	Koszty	Należności	Zobowiązania	Przychody	Koszty	Należności	Zobowiązania	Przychody	Koszty	Należności	Zobowiązania	Przychody	Koszty
Nazwa podmiotu																
Farmateka Sp. z o.o.	1 795	1 019	11 981	6 209	10 000	0	112	0	0	0	0	0	13 950	0	178	0
Farmacol Logistyka Sp. z o.o.	43 523	13 160	207 948	71 768	0	42 500	0	368	0	68 495	0	2 108	30 724	184 278	190	2 050
Opti Invest Sp. z o.o.	2 028	11	0	31	280	0	4	0	0	0	0	0	0	0	0	0
Apteka Helios Sp. z o.o.	11	309	128	2 141	0	0	0	0	0	0	0	0	0	0	0	0
PZF Cefarm Szczecin S.A.	69	3 856	1 414	27 778	0	0	0	0	0	5 682	0	247	2 515	0	21	4
PZF Cefarm Kielce S.A.	68	3 208	1 408	22 651	0	0	0	0	0	0	0	0	61	0	95	0
Cefarm Wrocław CZF S.A.	4 040	549	27 428	1 136	53 000	0	1 074	0	0	13 345	0	624	52 131	0	180	0
PZF Cefarm Warszawa S.A.	303	18 588	1 478	108 448	0	4 000	0	60	0	15 528	0	725	0	19 649	0	85
Cefarm Białystok S.A.	452	10 911	5 644	73 318	0	0	0	58	0	20 841	0	964	0	6 164	0	32
Silesian Pharma Sp. z o.o.	412	630	6 890	3 164	0	0	0	0	0	0	0	0	6 065	0	78	0
Nasza Apteka Sp. z o.o. ¹⁾	0	0	540	10 256	0	0	0	0	0	0	0	0	0	0	0	0
Farmacol DS. Sp. z o.o.	0	13	0	55	10 509	0	117	0	0	0	0	0	0	0	0	0
Cefarm Szczecin S.A. S.K.A.	176	141	1 195	1 051	0	0	66	0	0	0	0	0	7 406	0	48	0
Cefarm Kielce S.A. S.K.A.	0	22	0	108	0	0	0	0	0	0	0	0	0	0	0	0
Firma Zdrowie Sp. z o.o.	8	1 069	185	4 033	0	0	0	0	0	0	0	0	0	0	0	0
Farmacol ITB Sp. z o.o.	4 822	203	29 598	1 034	0	10 000	0	32	0	0	0	0	0	4 911	3	68
Farmacol ITB Sp. z o.o. S.K.A.	172	19	0	91	24 000	0	524	0	105 387	0	4 931	0	5 664	0	567	0
Farmacol Inwestycje Sp. z o.o.	476	447	5 380	2 530	10 000	0	226	0	0	0	0	0	37 698	0	381	0

Transakcje pomiędzy podmiotami powiązаныmi w okresie 9 miesięcy zakończonych 30 września 2016 c.d.:

Transakcje z podmiotami powiązаныmi za 9 miesięcy 2016 roku w tys. PLN	Z tytułu dostaw towarów i usług		Z tytułu dostaw towarów i usług		Z tytułu pożyczek		Z tytułu pożyczek		Z tytułu leasingu		Z tytułu leasingu		Z tytułu cash pool		Z tytułu cash pool	
	Należności	Zobowiązania	Przychody	Koszty	Należności	Zobowiązania	Przychody	Koszty	Należności	Zobowiązania	Przychody	Koszty	Należności	Zobowiązania	Przychody	Koszty
Nazwa podmiotu																
Farmacol Inwestycje Sp. z o.o. S.K.A.	35	37	36	114	0	0	44	0	18 504	0	833	0	784	0	70	0
Apteka Tęczowa Sp. z o.o.	12	598	225	4 010	0	0	0	0	0	0	0	0	0	0	0	0
Farmacol Plus Sp. z o.o.	0	27	0	46	0	0	0	0	0	0	0	0	0	0	0	0
Farmacol S.A.	6 867	2 233	95 150	53 370	0	51 289	0	1 649	0	0	0	1 096	58 004	0	1 055	627
Pod Orlikiem Sp. z o.o.	5	410	62	1 887	0	0	0	0	0	0	0	0	0	0	0	0
PZF Cefarm Warszawa S.A. Sp. jawna	5	594	57	1 518	0	0	0	0	0	0	0	0	0	0	0	0
Kwiaty Polskie Sp. z o.o.	30	7 255	0	0	0	0	0	0	0	0	0	0	0	0	0	0
Spółki razem	65 309	65 309	396 747	396 747	107 789	107 789	2 167	2 167	123 891	123 891	5 764	5 764	215 002	215 002	2 866	2 866

¹⁾ Transakcje wykazane ze spółką Nasza Apteka Sp. z o.o. obejmują przychody i koszty za okres od 1 stycznia 2016 roku do dnia utraty kontroli nad spółką tj. 12 września 2016 roku.

Poniższa tabela przedstawia transakcje pomiędzy jednostkami powiązаныmi Grupy Kapitałowej za okres od 1 stycznia do 30 września 2015 roku.

Transakcje z podmiotami powiązаныmi za 9 miesięcy 2015 roku w tys. PLN	Z tytułu dostaw towarów i usług		Z tytułu dostaw towarów i usług		Z tytułu pożyczek		Z tytułu pożyczek		Z tytułu leasingu		Z tytułu leasingu		Z tytułu cash pool		Z tytułu cash pool	
	Należności	Zobowiązania	Przychody	Koszty	Należności	Zobowiązania	Przychody	Koszty	Należności	Zobowiązania	Przychody	Koszty	Należności	Zobowiązania	Przychody	Koszty
Nazwa podmiotu																
Farmateka Sp. z o.o.	1 541	784	11 734	5 110	0	0	0	0	0	0	0	0	9 931	0	16	0
Farmacol Logistyka Sp. z o.o.	19 582	2 361	97 668	15 474	0	0	0	0	0	0	0	0	3 630	0	6	3
Opti Invest Sp. z o.o.	2 028	2	0	24	0	0	0	0	0	0	0	0	0	0	0	0
Apteka Helios Sp. z o.o.	0	358	0	901	0	0	0	0	0	0	0	0	0	0	0	0
PZF Cefarm Szczecin S.A.	135	3 782	931	27 191	0	0	0	0	0	6 238	0	269	3 058	0	22	0
PZF Cefarm Kielce S.A.	100	3 393	998	23 352	0	0	0	0	0	0	0	0	14 910	0	35	0
Cefarm Wrocław CZF S.A.	180	57	1 340	1 307	0	0	0	0	0	14 816	0	688	0	0	0	0
PZF Cefarm Warszawa S.A.	186	16 217	1 047	100 555	0	4 000	0	63	0	17 158	0	797	757	0	21	0
Cefarm Białystok S.A.	424	10 438	4 157	78 966	0	5 000	0	91	0	23 011	0	1 058	0	131	18	4
Silesian Pharma Sp. z o.o.	2 938	428	6 196	10 102	0	0	29	3	0	0	0	0	0	0	0	0
Nasza Apteka Sp. z o.o.	67	499	0	7 437	0	0	0	0	0	0	0	0	0	0	0	0
Farmacol DS Sp. z o.o.	17	4	161	280	0	1 600	14	427	0	0	0	0	0	0	0	0
Cefarm Szczecin S.A. S.K.A.	134	188	959	1 318	1 600	0	104	0	0	0	0	0	0	0	0	0
Cefarm Kielce S.A. S.K.A.	0	40	0	335	0	0	0	0	0	0	0	0	0	0	0	0
Firma Zdrowie Sp. z o.o.	0	896	0	1 502	0	0	0	0	0	0	0	0	0	0	0	0
Farmacol ITB Sp. z o.o.	3 285	176	21 114	481	0	0	0	0	0	0	0	0	2 207	0	16	0
Farmacol ITB Wrocław Sp. z o.o. SKA	18	3	94	42	9 000	0	430	0	116 934	0	5 436	0	0	0	0	0
Farmacol Inwestycje Sp. z o.o.	476	19	4 290	174	0	0	21	0	0	0	0	0	20 418	0	49	0
Farmacol Inwestycje Sp. z o.o. SKA	3 862	6	25 153	46	0	0	0	0	20 333	0	910	0	0	0	101	0
Apteka Tęczowa Sp. z o.o.	0	676	0	450	0	0	0	0	0	0	0	0	0	0	0	0
Farmacol Plus Sp. z o.o.	0	2	0	9	0	0	0	0	0	0	0	0	0	0	0	0
Farmacol S.A.	33 811	28 455	243 501	144 287	0	0	0	14	0	76 044	0	3 534	131	62 146	7	284
Spółki razem	68 784	68 784	419 343	419 343	10 600	10 600	598	598	137 267	137 267	6 346	6 346	62 277	62 277	291	291

8.30. Przejęcie podmiotów zewnętrznych

W dniu 1 marca 2016 roku została zawarta umowa zakupu 100% udziałów w spółce „Pod Orlikiem” Sp. z o.o.

W dniu 1 kwietnia 2016 roku została podpisana umowa zbycia praw i obowiązków w spółce jawnej działającej pod firmą Apteka Prywatna Sawka i Wspólnicy Sp. jawna z siedzibą w Brzozowie (obecnie Cefarm Warszawa S.A. Sp. jawna).

W dniu 20 lipca 2016 roku została zawarta warunkowa umowa zakupu 100 % udziałów spółki Kwiaty Polskie Sp. z o.o. z siedzibą w Łodzi przez PZF Cefarm Warszawa S.A. od podmiotu niepowiązanego.

Powyższe transakcje zostały opisane w punkcie 7.1.3 „Przedmiot działalności spółek Grupy Kapitałowej Farmacol S.A.” niniejszego skróconego śródrocznego skonsolidowanego sprawozdania finansowego.

8.31. Realizacja prognozy

Zarząd podjął decyzję o nieupublicznianiu prognoz na rok 2016.

8.32. Istotne zdarzenia i umowy

- (i) W dniu 5 stycznia 2016 roku Farmacol S.A. nabył 323 sztuki akcji spółki Cefarm Białystok S.A.;
- (ii) W dniu 18 stycznia 2016 roku Farmacol S.A. nabył 195 sztuk akcji spółki Cefarm Białystok S.A.;
- (iii) W dniu 18 stycznia 2016 roku Farmacol S.A. nabył 800 sztuk akcji spółki Cefarm Wrocław S.A.;
- (iv) W dniu 11 lutego 2016 roku Farmacol S.A. nabył 3 050 sztuk akcji spółki Cefarm Wrocław S.A.;
- (v) W dniu 22 lutego 2016 roku Farmacol S.A. nabył 80 sztuk akcji spółki Cefarm Białystok S.A.;
- (vi) W dniu 1 marca 2016 roku została zawarta umowa sprzedaży pomiędzy Farmacol Inwestycje Sp. z o.o. a nabywcą. Spółka dokonała sprzedaży prawa użytkowania wieczystego gruntów wraz z prawem własności budynków usytuowanych na tych gruntach. Wartość przedmiotu sprzedaży została ustalona na 40,5 mln PLN;
- (vii) W dniu 1 marca 2016 roku PZF Cefarm Warszawa S.A. nabyła 110 sztuk udziałów spółki Pod Orlikiem Sp. z o.o.;
- (viii) W dniu 2 marca 2016 roku Nadzwyczajne Walne Zgromadzenie Akcjonariuszy Farmacol S.A., wyraziło zgodę na zbycie zorganizowanej części przedsiębiorstwa Farmacol S.A., obejmującej Centrum Sprzedaży Hurtowej Farmacol S.A., stanowiący wyodrębniony organizacyjnie, finansowo i funkcjonalnie w wewnętrznej strukturze organizacyjnej Jednostki Dominującej zespół składników materialnych, niematerialnych, zobowiązań, praw i obowiązków wynikających z zawartych umów oraz pracowników stanowiących personel Centrum Sprzedaży Hurtowej, na rzecz Farmacol Logistyka Sp. z o.o., w której to spółce Farmacol S.A. posiada 100% udziałów w kapitale zakładowym. Przedmiotem działalności Centrum Sprzedaży Hurtowej jest hurtowy obrót produktami leczniczymi, wyrobami medycznymi i środkami spożywczymi specjalnego przeznaczenia, a także innymi środkami i wyrobami zgodnie z art. 72 Prawa farmaceutycznego. Przejście części zakładu pracy Farmacol S.A., obejmującej pracowników Centrum Sprzedaży Hurtowej, do Farmacol Logistyka Sp. z o.o. nastąpiło w trybie art. 23[1] Kodeksu pracy. Przeniesienie zorganizowanej części przedsiębiorstwa Farmacol S.A., nastąpiło w dniu 12 marca 2016 roku w zamian za objęcie nowoutworzonych udziałów w podwyższonym kapitale zakładowym spółki zależnej – Farmacol Logistyka Sp. z o.o. Wyodrębnienie z Jednostki Dominującej Centrum Sprzedaży Hurtowej i przeniesienie go wraz z pracownikami w ramach zorganizowanej części przedsiębiorstwa do Farmacol Logistyka Sp. z o.o., stanowi następstwo realizacji zaplanowanych zmian w strukturze Grupy Kapitałowej Farmacol, która polega na wyłączeniu działalności hurtowej z Jednostki Dominującej i przeniesienia jej do spółki zależnej, w której przedmiotowa działalność jest kontynuowana;
- (ix) W dniu 2 marca 2016 roku Farmacol S.A. nabył 646 sztuk akcji spółki Cefarm Białystok S.A.;
- (x) W dniu 4 marca 2016 został podpisany aneks do umowy kredytowej w Banku ING BS S.A., w ramach której został dołączony nowy kredytobiorca Farmacol Logistyka Sp. z o.o. Od tego dnia Farmacol Logistyka Sp. z o.o. został też głównym kredytobiorcą umowy. Jednocześnie został podpisany aneks do umowy Usługi Zarządzania

Płynnością w Formie Limitów Dziennych w Grupie Kapitałowej Farmacol, w ramach której Farmacol Logistyka Sp. z o.o. pełni obecnie funkcję Agenta struktury;

- (xi) W dniu 1 kwietnia 2016 roku PZF Cefarm Warszawa S.A. oraz i PZF Cefarm Kielce S.A. zawarły umowę zbycia praw i obowiązków w spółce jawnej działającej pod firmą Apteka Prywatna Sawka i Wspólnicy Sp. jawna. W dniu 27 maja 2016 roku została zarejestrowana zmiana w KRS firmy spółki z Apteka Prywatna Sawka i Wspólnicy Sp. jawna na PZF Cefarm Warszawa S.A. Sp. jawna;
- (xii) W dniu 4 kwietnia 2016 roku Sąd Rejonowy Katowice-Wschód w Katowicach Wydział VIII Gospodarczy KRS zarejestrował podwyższenie kapitału zakładowego w spółce zależnej Farmacol Logistyka Sp. z o.o. Kapitał zakładowy został podniesiony z kwoty 50 tys. PLN do kwoty 380.000 tys. PLN poprzez utworzenie nowych udziałów, które zostały objęte przez Farmacol S.A. w zamian ze wniesienie aportu rzeczowego w postaci zorganizowanej części Farmacol S.A.;
- (xiii) W dniu 17 maja 2016 roku Farmacol S.A. nabył 117 sztuk akcji spółki Cefarm Białystok S.A.;
- (xiv) W dniu 30 maja 2016 roku Farmacol S.A. nabył 522 sztuki akcji spółki Cefarm Wrocław S.A.;
- (xv) W dniu 7 czerwca 2016 roku Farmacol S.A. nabył 323 sztuki akcji spółki Cefarm Białystok S.A.;
- (xvi) W dniu 30 czerwca 2016 roku Farmacol S.A. zawarła list intencyjny ze spółką zależną Farmacol ITB Sp. z o.o. S.K.A. w zakresie zapewnienia przez Farmacol S.A. finansowania projektów inwestycyjnych w zakresie realizacji inwestycji na nieruchomości położonej w Katowicach przy ul Surowcowej oraz przy ulicy Szopienickiej w postaci wybudowania hali magazynowej oraz budynku biurowego, jak i inwestycji polegającej na nabyciu nieruchomości w centralnej Polsce na której planowana jest budowa magazynu centralnego dla prowadzenia hurtowni farmaceutycznej;
- (xvii) W dniu 14 lipca 2016 roku Farmacol S.A. nabył 323 sztuk akcji spółki Cefarm Białystok S.A.;
- (xviii) W dniu 20 lipca 2016 roku została zawarta warunkowa umowa zakupu 100 % udziałów spółki Kwiaty Polskie Sp. z o.o. z siedzibą w Łodzi przez PZF Cefarm Warszawa S.A. od podmiotu niepowiązanego. Na podstawie niniejszej umowy PZF Cefarm Warszawa S.A. w dniu zawarcia umowy nabyła 100 udziałów za kwotę 1,8 mln PLN;
- (xix) W dniu 2 sierpnia 2016 roku Farmacol S.A. nabył 323 sztuki akcji spółki Cefarm Białystok S.A.;
- (xx) W dniu 8 sierpnia 2016 roku Farmacol S.A. nabył 562 sztuki akcji spółki Cefarm Wrocław S.A.;
- (xxi) W dniu 8 sierpnia 2016 roku Farmacol S.A. nabył 646 sztuk akcji spółki Cefarm Białystok S.A.;
- (xxii) W dniu 9 sierpnia 2016 roku Farmacol S.A. nabył 195 sztuk akcji spółki Cefarm Białystok S.A.;
- (xxiii) W dniu 30 sierpnia 2016 roku Farmacol S.A. nabył 273 sztuki akcji spółki Cefarm Białystok S.A.;
- (xxiv) W dniu 12 września 2016 roku została podpisana umowa sprzedaży udziałów pomiędzy PZF Cefarm Warszawa S.A. a spółką Prometeusz SPV 1 Sp. z o.o. Na postawie niniejszej umowy PZF Cefarm Warszawa S.A. sprzedała 27.000 udziałów w spółce Nasza Apteka Sp. z o.o. o wartości 100,00 PLN każdy udział, które to udziały stanowiły 100% kapitału zakładowego spółki. Cena sprzedaży została ustalona na kwotę 8,2 mln PLN;
- (xxv) W dniu 16 września 2016 roku Farmacol S.A. nabył 400 sztuk akcji spółki Cefarm Wrocław S.A.;
- (xxvi) W dniu 23 września 2016 roku zostało zawarte porozumienie pomiędzy Panem Andrzejem Olszewskim, Panią Zytą Olszewską, Panią Anną Olszewską oraz Panem Maciejem Olszewskim, spółką Prometeusz SPV1 Sp. z o.o., spółką Naszą Apteką Sp. z o.o. oraz spółką Farmacol S.A., którego przedmiotem jest zobowiązanie stron porozumienia do współpracy w zakresie nabycia wszystkich akcji Farmacol S.A. niebędących w posiadaniu podmiotów działających w porozumieniu tj. 10.676.280 akcji zwykłych na okaziciela wyemitowanych przez Farmacol S.A., z zamiarem docelowego wycofania akcji Farmacol S.A. z obrotu na rynku podstawowym prowadzonym przez Giełdę Papierów Wartościowych w Warszawie S.A. Porozumienie opisano w punkcie 8.24.1 „Skup akcji własnych” niniejszego skróconego śródrocznego skonsolidowanego sprawozdania finansowego;
- (xxvii) W dniu 28 września 2016 roku Farmacol S.A. nabył 65 sztuk akcji spółki Cefarm Wrocław S.A.;
- (xxviii) W dniu 29 września 2016 roku po spełnieniu warunków zawieszających PZF Cefarm Warszawa S.A. nabyła dodatkowo 180 sztuk nowo utworzonych udziałów w spółce Kwiaty Polskie Sp. z o.o. Całkowita cena nabycia 280 sztuk udziałów (łączenie z transakcją z dnia 20 lipca 2016 roku) wyniosła 10,9 mln PLN.

8.33. Nietypowe zdarzenia mające wpływ na osiągnięte wyniki

Oprócz transakcji sprzedaży prawa użytkowania wieczystego gruntów wraz z prawem własności budynków usytuowanych na tych gruntach opisanej w punkcie 8.32 „Istotne zdarzenia i umowy” niniejszego skróconego śródrocznego skonsolidowanego sprawozdania finansowego, w okresie od dnia 1 stycznia 2016 roku do dnia wydania niniejszego skróconego śródrocznego skonsolidowanego sprawozdania finansowego nie wystąpiły zdarzenia o charakterze jednostkowym, które miałyby wpływ na osiągnięte przez Grupę Kapitałowa Farmacol wyniki finansowe.

8.34. Informacje o nietypowych czynnikach mogących wpłynąć na ocenę sytuacji kadrowej, majątkowej oraz finansowej

Nie są znane żadne istotne informacje, których ujawnienie mogłoby wpłynąć w istotny sposób na ocenę sytuacji kadrowej, majątkowej oraz finansowej Grupy Kapitałowej Farmacol.

8.35. Zobowiązania warunkowe i aktywa warunkowe

W okresie sprawozdawczym Jednostkę Dominującą obowiązywały następujące umowy kredytowe:

- umowa z dnia 15 maja 2001 roku (wraz z późniejszymi aneksami) zawarta z bankiem Societe Generale S.A. na udostępnienie limitu kredytowego do kwoty 50.000 tys. PLN. W ramach tego limitu Jednostka Dominująca może korzystać m.in. z kredytu w rachunku bieżącym oraz gwarancji bankowych. Kredyt oprocentowany jest według stopy procentowej opartej o rynkową stawkę WIBOR 1M powiększoną dodatkowo o marżę banku. Zabezpieczenie limitu stanowi wystawione dla banku upoważnienie do dysponowania środkami na rachunku bieżącym Jednostki Dominującej oraz weksel in blanco. Ponadto kredyt został poręczony przez podmioty należącej do GKF do kwoty nie większej niż 65.000 tys. PLN. Dodatkowe zabezpieczenie dla tego finansowania stanowi zastaw rejestrowy ustanowiony na towarach na kwotę 12.500 tys. PLN oraz hipoteka, która została ustanowiona na początku 2013 roku do kwoty 11.500 tys. PLN, na Hotelu Belweder należącym do Jednostki Dominującej;
- umowa z dnia 2 kwietnia 2007 roku (wraz z późniejszymi aneksami) zawarta z bankiem ING BSK S.A. w Katowicach na kredyt krótkoterminowy w rachunku bieżącym. Przyznany limit kredytowy został podniesiony z kwoty 106.000 tys. PLN, do kwoty 130.000 tys. PLN poprzez realokacje dostępnych sublimitów z pozostałych spółek z Grupy Kapitałowej Farmacol. Jednocześnie w dniu 4 marca 2016 roku podpisano kolejny aneks do umowy kredytowej w ramach którego głównym kredytobiorcą została Farmacol Logistyka Sp. z o.o. Farmacol S.A. ponadto posiada limit na gwarancje do kwoty 10.000 tys. PLN. Kredyt oprocentowany jest według stopy procentowej opartej o rynkową stawkę WIBOR 1M powiększoną dodatkowo o marżę banku. Zabezpieczeniem kredytu jest pełnomocnictwo do dysponowania środkami na rachunku spółki Farmacol S.A. W związku z zawarciem opisywanej umowy kredytowej Farmacol S.A., a także inne podmioty z GKF będące stronami umowy, podpisały oświadczenie o poddaniu się egzekucji do kwoty 156.000 tys. PLN. Dodatkowym zabezpieczeniem jest zastaw rejestrowy na magazynie towarów handlowych do maksymalnej wysokości 156 mln PLN, a minimum 32 mln PLN ustanowiony na towarach oraz hipoteka do kwoty 30.000 tys. PLN ustanowiona na należącym do Jednostki Dominującej Hotelu Belweder. Jednocześnie w dniu 4 marca 2016 roku został podpisany aneks do Umowy Świadczenia Usługi Zrządzenia Płynnością w Formie Limitów Dziennych, w ramach której nastąpiła zmiana agenta z Farmacolu S.A. na Farmacol Logistyka Sp. z o.o.. Wszystkie pozostałe elementy umowy w tym wysokość limitów dziennych poszczególnych uczestników struktury pozostały bez zmian.

Farmacol S.A. oraz Farmacol Logistyka Sp. z o.o. posiadały wystawione gwarancje bankowe na łączną kwotę 11.144 tys. PLN. Wyżej wymienione gwarancje wystawione są w związku z przetargami na dostawę leków do szpitali, w których uczestniczył Farmacol S.A. Gwarancje te są różnej wartości (od kilku tysięcy PLN do ponad 100 tys. PLN) oraz z różnymi terminami ważności (do 1 roku). Jednostka Dominująca posiada również gwarancje należytego wykonania umowy które obowiązują przez okres 36 miesięcy.

Cefarm Warszawa S.A. posiada gwarancje dotyczące wynajmowanych lokali w kwotach: 112 tys. EUR oraz 1.245 tys. PLN.

Kredyt inwestycyjny Cefarmu Białystok S.A. jest zabezpieczony:

- hipoteka kaucyjna na nieruchomości Cefarmu Białystok – do kwoty 55.000 tys. PLN
- zastaw rejestrowy na środkach maszynach i urządzeniach – kwota 5.352 tys. PLN.

Aktywa warunkowe nie występują.

8.36. Zdarzenia po dniu bilansowym

Po dniu bilansowym do dnia wydania niniejszego skróconego śródrocznego skonsolidowanego sprawozdania finansowego nie odnotowano istotnych zdarzeń.

8.37. Zdarzenia dotyczące lat ubiegłych

W okresie od dnia 1 stycznia 2016 roku do dnia wydania niniejszego skróconego śródrocznego skonsolidowanego sprawozdania finansowego nie odnotowano istotnych zdarzeń dotyczących lat ubiegłych.

9. Kwartalna informacja finansowa

9.1. Informacje ogólne

9.1.1. Nazwa i siedziba, organy rejestracyjne, przedmiot działalności Farmacol S.A.

Nazwa Spółki:	Farmacol S.A. (dalej „Spółka”)
Siedziba:	40-541 Katowice, ul. Rzepakowa 2
Sąd Rejonowy:	Sąd Rejonowy Katowice-Wschód, Wydział VIII Gospodarczy KRS
Nr Rejestru Przedsiębiorców:	38158
Regon:	273352747
NIP:	634-00-23-629

Właściwym sądem rejestrowym dla Spółki jest Sąd Rejonowy w Katowicach, Spółka wpisana jest do KRS pod nr 38158.

Podstawową działalnością Farmacol S.A. jest prowadzenie działalności holdingowej oraz zarządzanie Grupą Kapitałową. Część przychodów Spółki uzyskiwana jest z działalności hotelarskiej i gastronomicznej, a także ze świadczenia usług,

Czas działalności Spółki jest nieoznaczony.

9.1.2. Podstawa sporządzenia skróconego kwartalnego jednostkowego sprawozdania finansowego

Skrócone śródroczne jednostkowe sprawozdanie finansowe spółki akcyjnej Farmacol S.A. obejmuje okres dziewięciu miesięcy od 1 stycznia do 30 września 2016 roku i zostało sporządzone zgodnie z MSR i MSSF UE.

Przy sporządzaniu skróconego śródrocznego jednostkowego sprawozdania finansowego Farmacol S.A. przestrzegano tych samych zasad (polityki) rachunkowości i metod obliczeniowych co w ostatnim rocznym jednostkowym sprawozdaniu finansowym.

Rokiem obrotowym jest rok kalendarzowy.

Okresem porównywalnym do okresu objętego sprawozdaniem finansowym jest okres od 1 stycznia do 30 września 2015 roku, który był publikowany przez Farmacol S.A.

Celem pełnego zrozumienia sytuacji finansowej i wyników działalności Farmacol S.A., jako podmiotu dominującego w Grupie Kapitałowej Farmacol S.A. (dalej „Grupa Kapitałowa”, „GKF”, „Grupa”), niniejsze skrócone śródroczne jednostkowe sprawozdanie finansowe powinno być czytane wraz ze skróconym śródrocznym skonsolidowanym sprawozdaniem finansowym Grupy za okres zakończony dnia 30 września 2016 roku, które zostało zatwierdzone przez Zarząd do publikacji dnia 14 listopada 2016 roku.

9.1.3. Oświadczenie o zgodności

Zarząd Spółki oświadcza, że skrócone śródroczne jednostkowe sprawozdanie finansowe i dane porównywalne sporządzone zostały zgodnie z obowiązującymi Spółkę zasadami rachunkowości, odpowiada wszystkim wymaganiom MSSF przyjętym przez Unię Europejską, oraz że odzwierciedla w sposób prawdziwy, rzetelny i jasny sytuację majątkową i finansową Spółki, oraz jej wynik finansowy, oraz że sprawozdanie Zarządu zawiera prawdziwy obraz rozwoju i osiągnięć oraz sytuacji Spółki Farmacol S.A., w tym opis podstawowych ryzyk i zagrożeń.

9.1.4. Waluta funkcjonalna i waluta sprawozdawcza

Niniejsze skrócone śródroczne jednostkowe sprawozdanie finansowe zostało sporządzone w polskich złotych (PLN). Polski złoty jest walutą funkcjonalną i sprawozdawczą Farmacol S.A. Dane w skróconym śródrocznym jednostkowym sprawozdaniu finansowym zostały wykazane w tysiącach złotych, chyba że w konkretnych sytuacjach zostały podane z większą dokładnością.

9.1.5. Kontynuacja działalności

Skrócone śródroczne jednostkowe sprawozdanie finansowe Farmacol S.A. zostało sporządzone przy założeniu kontynuacji działalności w dającej się przewidzieć przyszłości. Na dzień sporządzenia sprawozdania finansowego nie istnieją żadne okoliczności wskazujące na zagrożenie kontynuacji działalności gospodarczej przez Spółkę przez okres przynajmniej 12 miesięcy od dnia sprawozdania finansowego. W dniu 12 marca 2016 Nadzwyczajne Walne Zgromadzenie Akcjonariuszy Farmacol S.A. wyraziło zgodę na zbycie zorganizowanej części przedsiębiorstwa Spółki na rzecz Farmacol Logistyka Sp. z o.o. Transakcja została opisana w punkcie 9.1.6 „Działalność zaniechana” niniejszego skróconego śródrocznego jednostkowego sprawozdania finansowego.

9.1.6. Działalność zaniechana

W dniu 12 marca 2016 roku nastąpiło zbycie zorganizowanej części przedsiębiorstwa Farmacol Spółka Akcyjna z siedzibą w Katowicach, obejmującej Centrum Sprzedaży Hurtowej Farmacol Spółka Akcyjna, stanowiący wyodrębniony organizacyjnie, finansowo i funkcjonalnie w wewnętrznej strukturze organizacyjnej Spółki zespół składników materialnych, niematerialnych, zobowiązań, praw i obowiązków wynikających z zawartych umów oraz pracowników stanowiących personel Centrum Sprzedaży Hurtowej, na rzecz Farmacol Logistyka Spółka z ograniczoną odpowiedzialnością z siedzibą w Katowicach, w której to spółce Farmacol Spółka Akcyjna posiada 100% udziałów w kapitale zakładowym.

Przeniesienie zorganizowanej części przedsiębiorstwa Farmacol S.A., nastąpiło w zamian za objęcie nowoutworzonych udziałów w podwyższonym kapitale zakładowym spółki zależnej – Farmacol Logistyka Sp. z o.o.

Wyodrębnienie ze Spółki Centrum Sprzedaży Hurtowej i przeniesienie go wraz z pracownikami w ramach zorganizowanej części przedsiębiorstwa do Farmacol Logistyka Sp. z o.o., stanowi następstwo realizacji zaplanowanych zmian w strukturze Grupy Kapitałowej Farmacol, która polega na wyłączeniu działalności hurtowej ze Spółki i przeniesienia jej do spółki zależnej, w której przedmiotowa działalność będzie kontynuowana.

W wyniku przeprowadzonej transakcji w Farmacol S.A. nastąpiła zmiana struktury aktywów i pasywów. Zmiana ta, w ramach aktywów Spółki, obejmowała zmniejszenie wielkości należności, zapasów oraz środków trwałych przy jednoczesnym zwiększeniu wielkości akcji i udziałów w jednostkach zależnych i stowarzyszonych.

Wpływem powyższych zmian na sprawozdanie z całkowitych dochodów w 2016 roku była zmiana w zakresie źródeł generowania przychodów przez Spółkę, która skoncentrowana będzie głównie na zarządzaniu Grupą Kapitałową.

Dokonana zmiana przyczyniła się do utworzenia czytelnej struktury holdingowej, wykorzystującej w pełni efekt synergii, w której spółka Farmacol S.A. prowadzi będzie działalność holdingową, odpowiadając za koordynację działań w ramach całej Grupy Kapitałowej Farmacol S.A. Pozostała natomiast działalność operacyjna jest skupiona w wyspecjalizowanych spółkach zależnych, które odpowiadają za określone obszary działania w ramach Grupy Kapitałowej Farmacol.

W ocenie Zarządu Farmacol S.A. przeprowadzona transakcja nabycia udziałów nie miała treści ekonomicznej i stanowiła kolejny etap procesu reorganizacji Grupy Kapitałowej Farmacol.

W ocenie Zarządu Spółki przeprowadzone zmiany powinny przyczynić się do efektywniejszego wykorzystania posiadanych zasobów Grupy Kapitałowej Farmacol, co z kolei będzie prowadzić do zwiększenia konkurencyjności

i umocnienia pozycji rynkowej podmiotów wchodzących w skład Grupy Kapitałowej Farmacol.

Działalność Centrum Sprzedaży Hurtowej Farmacol S.A. była zakwalifikowana do segmentu „sprzedaży hurtowej”.

Poniższa tabela przedstawia wyniki Centrum Sprzedaży Hurtowej Farmacol S.A. za okres sprawozdawczy:

DZIAŁALNOŚĆ ZANIECHANA	Za okres 01.01.2016- 30.09.2016	Za okres 01.01.2015- 30.09.2015
	tys. PLN	tys. PLN
Przychody	1 244 013	4 327 030
Koszt	1 227 597	4 277 202
Zysk / strata z działalności operacyjnej	16 416	49 828
Zysk / strata brutto	18 546	33 950
Podatek dochodowy	2 557	6 451
Zysk / strata z działalności zaniechanej	15 989	27 500
Zysk na 1 akcję (w PLN)	0,68	1,18
Rozwodniony zysk na 1 akcję (w PLN)	0,68	1,18

Na moment wniesienia zorganizowanej części przedsiębiorstwa wartość aktywów i pasywów stanowiących ZCP przedstawiała się następująco:

	Stan na 30.04.2016*
	tys. PLN
Aktywa	
Środki trwałe I wartości niematerialne (w tym leasing finansowy)	180 876
Należności	12 396
Zapasy	829 744
Pozostałe aktywa	229
Pasywa	
Zobowiązania handlowe	524 023
Zobowiązania - Leasing	72 326
Pozostałe zobowiązania	1 555
Aktywa netto	425 342

* data ostatecznego rozliczenia transakcji zbycia zorganizowanej części przedsiębiorstwa określona w akcie notarialnym

Podniesienie kapitału zakładowego w spółce zależnej Farmacol Logistyka Sp. z o.o. w związku z transakcją zbycia Centrum Sprzedaży Hurtowej zostało opisane w punkcie 6.13.3 „Udziały w jednostkach zależnych i stowarzyszonych” niniejszego skróconego śródrocznego jednostkowego sprawozdania finansowego.

9.1.7. Zatwierdzenie sprawozdania finansowego

Skrócone śródroczne jednostkowe sprawozdanie finansowe za okres 9 miesięcy zakończonych 30 września 2016 roku zostało zatwierdzone przez Zarząd jednostki do publikacji w dniu 14 listopada 2016 roku.

9.1.8. Zmiany stosowanych zasad rachunkowości

Spółka przygotowując skrócone kwartalne jednostkowe sprawozdanie finansowe zastosowała te same zasady rachunkowości, które zostały szczegółowo opisane w jednostkowym sprawozdaniu finansowym sporządzonym na dzień 31 grudnia 2015 roku.

9.1.9. Dokonane osądy i oszacowania

Sporządzenie skróconego śródrocznego jednostkowego sprawozdania finansowego zawiera przyjęte według najlepszej wiedzy Zarządu Spółki osądy, szacunki i założenia, które mają wpływ na przyjęte zasady oraz prezentowane wartości aktywów, pasywów, przychodów i kosztów.

Szacunki i związane z nimi założenia podlegają bieżącej weryfikacji, każda zmiana szacunków księgowych jest ujęta w okresie, w którym dokonano zmiany lub w okresach bieżących lub przyszłych, jeżeli dokonana zmiana szacunku dotyczy zarówno okresu bieżącego, jak i okresów przyszłych.

Osądy oraz szacunki Zarządu Spółki dotyczą przede wszystkim:

- ekonomicznych okresów użyteczności;
- odpisów aktualizujących;
- rezerw (rezerwa na niewykorzystane urlopy, rezerwa na odprawy emerytalne, itp.);
- przewidywanej stawki podatkowej;
- wskaźników makro- i mikroekonomicznych przyjętych przez Spółkę na potrzeby testowania wartości udziałów w spółkach zależnych.

9.2. Skrócone kwartalne jednostkowe sprawozdanie z sytuacji finansowej

AKTYWA	Stan na 30.09.2016	Stan na 31.12.2015
	tys. PLN (nie badane)	tys. PLN
Aktywa trwałe		
Rzeczowe aktywa trwałe	32 523	213 155
Pozostałe wartości niematerialne	3 081	4 141
Nieruchomości inwestycyjne	0	0
Aktywa z tytułu podatku odroczonego	17 743	19 164
Udziały w jednostkach zależnych i stowarzyszonych	839 610	414 216
Pozostałe aktywa finansowe (długoterminowe)	2 461	14 401
Pozostałe aktywa	0	0
Aktywa trwałe razem	895 418	665 077
Aktywa obrotowe		
Zapasy	2 336	874 106
Należności z tytułu dostaw i usług oraz pozostałe należności	41 273	853 778
Pozostałe aktywa finansowe (obrotowe)	62 234	13 712
Bieżące aktywa podatkowe CIT	0	0
Pozostałe aktywa obrotowe	434	351
Środki pieniężne i ich ekwiwalenty	1 505	61 881
Aktywa obrotowe razem	107 782	1 803 828
Aktywa trwałe przeznaczone do sprzedaży	0	0
AKTYWA RAZEM	1 003 200	2 468 905

PASYWA	Stan na 30.09.2016	Stan na 31.12.2015
	tys. PLN (nie badane)	tys. PLN
KAPITAŁ WŁASNY I ZOBOWIĄZANIA		
Kapitał własny		
Wyemitowany kapitał akcyjny	23 400	23 400
Kapitał z aktualizacji wyceny	0	0
Kapitał zapasowy	824 765	804 096
Kapitał rezerwowy	62 208	62 208
Zysk / strata z lat ubiegłych	0	0
Wynik okresu bieżącego	20 033	20 665
Skupione akcje własne	-10 557	-10 557
Kapitał własny razem	919 849	899 812
Zobowiązania długoterminowe		
Długoterminowe pożyczki i kredyty bankowe	0	0
Długoterminowe zobowiązania z tytułu leasingu	0	66 536
Zobowiązania z tytułu świadczeń pracowniczych	47	34
Rezerwa na podatek odroczony	1 830	17 416
Rezerwy długoterminowe	0	0
Dotacje PFRON	11 378	11 624
Pozostałe zobowiązania	0	0
Zobowiązania długoterminowe razem	13 255	95 610
Zobowiązania krótkoterminowe		
Zobowiązania z tytułu dostaw i usług oraz pozostałe zobowiązania	8 547	1 251 548
Krótkoterminowe pożyczki i kredyty bankowe	51 289	76 327
Krótkoterminowe zobowiązania z tytułu leasingu	0	8 339
Pozostałe zobowiązania finansowe	0	126 019
Bieżące zobowiązania podatkowe (CIT)	8 106	402
Rezerwy krótkoterminowe	2 154	10 848
Pozostałe zobowiązania	0	0
Zobowiązania krótkoterminowe razem	70 096	1 473 483
Zobowiązania razem	83 351	1 569 093
PASYWA RAZEM	1 003 200	2 468 905

9.3. Skrócone kwartalne jednostkowe sprawozdanie z całkowitych dochodów

SPRAWOZDANIE Z CAŁKOWITYCH DOCHODÓW	Za okres 01.01.2016- 30.09.2016	Za okres 01.07.2016- 30.09.2016	Za okres 01.01.2015- 30.09.2015	Za okres 01.07.2015- 30.09.2015
	tys. PLN (nie badane)	tys. PLN (nie badane)	tys. PLN (nie badane)	tys. PLN (nie badane)
DZIAŁALNOŚĆ KONTYNUOWANA				
A. Przychody netto ze sprzedaży produktów, towarów, materiałów i usług	18 371	7 159	6 786	1 556
B. Koszt sprzedanych produktów, towarów i materiałów	1 150	406	917	364
C. Zysk / Strata brutto ze sprzedaży (A-B)	17 221	6 752	5 869	1 192
D. Koszty sprzedaży	4 805	1 792	3 840	1 415
E. Koszty ogólne zarządu	9 007	3 515	6 240	1 246
F. Wynik na sprzedaży	3 409	1 445	-4 211	-1 469
G. Pozostałe przychody	1 600	425	2 497	1 102
H. Pozostałe koszty	433	225	1 045	262
I. Zysk / Strata z działalności operacyjnej	4 576	1 645	-2 759	-629
I. Przychody finansowe	1 915	635	3 399	397
J. Koszty finansowe	1 497	721	1 581	767
K. Zysk / Strata brutto	4 993	1 560	-941	-998
L. Podatek dochodowy	949	296	-115	-103
M. Zysk / Strata netto na działalności gospodarczej	4 044	1 263	-827	-895
N. Zysk / Strata za rok obrotowy na działalności zaniechanej	15 989	12 742	27 500	2 008
O. Zysk / Strata za rok obrotowy na działalności kontynuowanej	4 044	1 263	-827	-895
P. Zysk / Strata za rok obrotowy	20 033	14 005	26 673	1 113
R. Inne całkowite dochody netto	0	0	0	0
S. Całkowite dochody ogółem	20 033	14 005	26 673	1 113
Zyska na akcje:				
Zysk na 1 akcję (w PLN)	0,17	0,05	0,02	0,02
Rozwodniony zysk na 1 akcję (w PLN)	0,18	0,05	0,02	0,02

W pozycji „Zysk/Strata za rok obrotowy na działalności zaniechanej” Spółka prezentuje zrealizowane wyniki na działalności hurtowej przez Centrum Sprzedaży Hurtowej, które w dniu 12 marca 2016 roku został przekazane w ramach zorganizowanej części przedsiębiorstwa z Farmacol S.A. do Farmacol Logistyka Sp. z o.o., gdzie działalność ta jest kontynuowana. W celu porównywalności danych Spółka dokonała analogicznego wyłączenia za okres 9 miesięcy zakończonych 30 września 2015 roku.

9.4. Skrócone kwartalne jednostkowe sprawozdanie ze zmian w kapitale własnym

SPRAWOZDANIE ZE ZMIAN W KAPITALE WŁASNYM	Za okres 01.01.2016- 30.09.2016	Za okres 01.01.2015- 30.09.2015
	tys. PLN (nie badane)	tys. PLN (nie badane)
A. KAPITAŁ WŁASNY		
I. KAPITAŁ WŁASNY NA POCZĄTEK OKRESU (BO)	899 812	879 101
1.1. Kapitał zakładowy na początek okresu	23 400	23 400
1.2. Kapitał zakładowy na koniec okresu	23 400	23 400
2.1. Kapitał zapasowy na początek okresu	804 096	748 373
Zwiększenia (+) /zmniejszenia (-) z podziału zysku	20 665	55 677
Pozostałe zwiększenie / zmniejszenia	4	46
2.2. Kapitał zapasowy na koniec okresu	824 765	804 096
3.1. Akcje własne na początek okresu	-10 557	-10 557
Skup akcji własnych	0	0
3.2. Akcje własne na koniec okresu	-10 557	-10 557
4.1. Pozostałe kapitały rezerwowe na początek okresu	62 208	62 208
4.2. Pozostałe kapitały rezerwowe na koniec okresu	62 208	62 208
5.1. Kapitał z aktualizacji wyceny na początek okresu	0	0
5.2. Kapitał z aktualizacji wyceny na koniec okresu	0	0
6.1. Całkowity dochód z lat ubiegłych na początek okresu	20 665	55 677
Pozostałe korekty	0	0
Zwiększenia (+)/zmniejszenia (-) z podziału zysku	-20 665	-55 677
6.2. Całkowity dochód/ujemny całkowity dochód z lat ubiegłych na koniec okresu	0	0
7. Wynik netto	20 033	26 673
a) całkowity dochód ogółem	20 033	26 673
b) ujemny całkowity dochód ogółem	0	0
c) odpisy z zysku	0	0
II. KAPITAŁ WŁASNY NA KONIEC OKRESU (BZ)	919 849	905 820

9.5. Skrócone kwartalne jednostkowe sprawozdanie z przepływów pieniężnych

SPRAWOZDANIE Z PRZEPLÝWÓW PIENIĘŻNYCH	Za okres 01.01.2016- 30.09.2016	Za okres 01.01.2015- 30.09.2015
	tys. PLN (nie badane)	tys. PLN (nie badane)
A. Przepływy środków pieniężnych z działalności operacyjnej		
I. Wynik finansowy brutto (zysk/strata)	23 539	33 009
1. Wynik finansowy brutto (zysk/strata) z działalności kontynuowanej	4 993	710
2. Wynik finansowy brutto (zysk/strata) z działalności zaniechanej	18 546	32 299
II. Korekty o pozycje:	112 665	-245 313
1. Amortyzacja	4 941	8 602
2. Zyski (straty) z tytułu różnic kursowych	0	0
3. Odsetki i udziały w zyskach (dywidendy)	2 220	4 215
4. Zysk (strata) z działalności inwestycyjnej	0	-1 844
5. Zmiana stanu rezerw	-8 681	-1 294
6. Zmiana stanu zapasów	42 026	16 204
7. Zmiana stanu należności z tytułu dostaw i usług oraz pozostałych należności	800 109	-294 157
8. Zmiana stanu pozostałych aktywów obrotowych	-84	-97
9. Zmiana stanu zobowiązań handlowych oraz pozostałych zobowiązań	-719 225	28 187
10. Zmiana stanu pozostałych zobowiązań	0	0
11. Zmiana stanu rozliczeń międzyokresowych	0	0
12. Inne korekty (podatek dochodowy odroczony)	0	0
13. Inne korekty (rozzrachunki CIT)	0	0
14. Podatek dochodowy zapłacony	-8 641	-5 129
15. Inne korekty	0	0
III. Przepływy pieniężne netto z działalności operacyjnej(I+/-II)	136 204	-212 304

SPRAWOZDANIE Z PRZEPŁYWÓW PIENIĘŻNYCH c.d.	Za okres 01.01.2016- 30.09.2016	Za okres 01.01.2015- 30.09.2015
	tys. PLN (nie badane)	tys. PLN (nie badane)
B. Przepływy środków pieniężnych z działalności inwestycyjnej		
I. Wpływy	15 392	82 412
1. Zbycie wartości niematerialnych oraz rzeczowych aktywów trwałych	0	3 871
2. Zbycie inwestycji w nieruchomości oraz wartości niematerialnych	0	0
3. Z aktywów finansowych, w tym:	15 392	78 541
a) W jednostkach powiązanych	885	47
b) W pozostałych jednostkach	14 507	78 494
- zbycie aktywów finansowych	0	0
- dywidendy i udziały w zyskach	0	0
- spłata udzielonych pożyczek	14 153	2 764
- odsetki	354	730
- inne wpływy z aktywów finansowych	0	75 000
4. Inne wpływy inwestycyjne	0	0
II. Wydatki	54 736	93 487
1. Nabycie wartości niematerialnych oraz rzeczowych aktywów trwałych	4 176	4 097
2. Inwestycje w nieruchomości oraz wartości niematerialne	0	0
3. Na aktywa finansowe, w tym:	50 560	89 390
a) W jednostkach powiązanych	50 478	194
b) W pozostałych jednostkach	82	89 196
- nabycie aktywów finansowych	0	75 279
- udzielone pożyczki długoterminowe	82	13 917
- odsetki	0	0
- inne aktywa finansowe	0	0
4. Inne wydatki inwestycyjne	0	0
III. Przepływy pieniężne netto z działalności inwestycyjnej(I+/-II)	-39 344	-11 075

SPRAWOZDANIE Z PRZEPŁYWÓW PIENIĘŻNYCH	Za okres 01.01.2016- 30.09.2016	Za okres 01.01.2015- 30.09.2015
	tys. PLN (nie badane)	tys. PLN (nie badane)
C. Przepływy środków pieniężnych z działalności finansowej		
I. Wpływy	12 969	172 271
1. Wpływy netto z wydania udziałów (emisji akcji) i innych instrumentów kapitałowych oraz dopłat do kapitału	4	0
2. Kredyty i pożyczki	12 965	172 271
3. Emisja dłużnych papierów wartościowych	0	0
4. Inne wpływy finansowe	0	0
II. Wydatki	170 205	10 534
1. Nabycie udziałów (akcji) własnych	0	0
2. Dywidendy i inne wypłaty na rzecz właścicieli	0	0
3. Inne niż wypłaty na rzecz właścicieli, wydatki z tytułu podziału zysku	0	0
4. Spłaty kredytów i pożyczek	38 003	0
5. Wykup dłużnych papierów wartościowych	0	0
6. Z tytułu innych zobowiązań finansowych	0	0
7. Płatności zobowiązań z tytułu umów leasingu finansowego	2 549	5 375
8. Odsetki	3 634	5 028
9. Inne wydatki finansowe	126 019	131
III. Przepływy pieniężne netto z działalności finansowej (I-II)	-157 236	161 737
D. Przepływy pieniężne netto, razem (A.III+/- B.III+/-C.III)	-60 376	-61 642
E. Bilansowa zmiana stanu środków pieniężnych w tym:	-60 376	-61 642
- zmiana stanu środków pieniężnych z tytułu różnic kursowych	0	0
F. Środki pieniężne na początek okresu	61 881	62 505
G. Środki pieniężne na koniec okresu (F+/-D), w tym	1 505	863

9.6. Transakcje z podmiotami powiązaniymi Jednostki Dominującej

Farmacol S.A. do dnia 12 marca 2016 roku oraz w okresie 9 miesięcy 2015 roku zakończonych 30 września 2015 roku realizował z podmiotami zależnymi standardowe transakcje handlowe, polegające przede wszystkim na sprzedaży towarów. Rozliczenia z tymi podmiotami odbywały się na zasadach rynkowych, z zastosowaniem cen dostępnych dla wszystkich odbiorców. Wielkość rabatowania dla spółek z Grupy Kapitałowej wynikała z zakupów dokonywanych przez te spółki w Farmacol S.A. i była dostępna w tej wysokości dla każdego innego podmiotu – pod warunkiem wykonania obrotów w odpowiedniej skali. W związku z przeniesieniem zorganizowanej części przedsiębiorstwa Farmacol S.A. do Farmacol Logistyka Sp. z o.o., które miało miejsce 12 marca 2016 roku, powyższe transakcje sprzedaży hurtowej są realizowane przez Farmacol Logistyka Sp. z o.o. gdzie działalność hurtowa Farmacol S.A. jest kontynuowana. Szczegóły powyższej transakcji zostały opisane w punkcie 9.1.5. „Kontynuacja działalności” niniejszego skróconego śródrocznego skonsolidowanego sprawozdania finansowego, jednocześnie transakcja ta nie miała wpływu na sprawozdanie skonsolidowane GKF.

W opinii Zarządu Spółki rozliczenia z podmiotami powiązaniymi były transakcjami typowymi i rutynowymi.

Dodatkowo na dzień 30 września 2016 roku Spółka jako podmioty powiązane nie zaliczała następujące spółki: Prometeusz SPV1 Sp. z o.o., Nasza Apteka Sp. z o.o., Pharma Flos Sp. z o.o. Transakcje z wyżej wymienionymi podmiotami w okresie 9 miesięcy zakończonych 30 września 2016 prezentuje poniższa tabela:

Transakcje z podmiotami powiązaniymi za 9 miesięcy 2016 roku w tys. PLN	Z tytułu dostaw towarów i usług		Z tytułu dostaw towarów i usług		Pozostałe		Pozostałe	
	Należności	Zobowiązania	Przychody	Koszty	Należności	Zobowiązania	Przychody	Koszty
Nazwa podmiotu								
Nasza Apteka Sp. z o.o.	3	0	0	0	0	0	0	0
Prometeusz SPV1 Sp. z o.o.	0	0	0	0	0	0	0	0
Pharma Flos Sp. z o.o.	0	105	346	0	629	0	0	0
Spółki razem	3	105	346	0	629	0	0	0

Transakcje pomiędzy podmiotami powiązaniymi w okresie 9 miesięcy zakończonych 30 września 2016 oraz w okresie 9 miesięcy zakończonych 30 września 2015 roku prezentuje poniższa tabela:

Transakcje z podmiotami powiązanimi w za 9 miesięcy 2016 w tys. PLN Nazwa podmiotu	Z tytułu dostaw towarów i usług oraz inwestycyjne				Z tytułu pożyczek				Z tytułu leasingu				Z tytułu cash pool			
	Należności	Zobowiązania	Przychody	Koszty	Należności	Zobowiązania	Przychody	Koszty	Należności	Zobowiązania	Przychody	Koszty	Należności	Zobowiązania	Przychody	Koszty
Farmateka Sp. z o.o.	96	1	733	2 656	0	10 000	0	112	0	0	0	0	0	0	0	35
Farmacol Logistyka Sp. z o.o.	5 356	1 235	26 848	37 438	0	0	0	0	0	0	0	0	58 004	0	1 025	14
Opti Invest Sp. z o.o.	9	0	16	0	0	280	0	4	0	0	0	0	0	0	0	0
Apteka Helios Sp. z o.o.	0	5	567	0	0	0	0	0	0	0	0	0	0	0	0	0
PZF Cefarm Szczecin S.A.	39	0	6 997	0	0	0	0	0	0	0	0	0	0	0	0	9
PZF Cefarm Kielce S.A.	62	0	5 289	99	0	0	0	0	0	0	0	0	0	0	0	24
Cefarm Wrocław CZF S.A.	328	5	267	5 812	0	33 000	0	898	0	0	0	0	0	0	0	71
PZF Cefarm Warszawa S.A.	90	0	26 484	6	0	0	0	0	0	0	0	0	0	0	9	0
Cefarm Białystok S.A.	93	0	19 478	0	0	0	0	0	0	0	0	0	0	0	3	0
Silesian Pharma Sp. z o.o.	82	0	1 526	639	0	0	0	0	0	0	0	0	0	0	0	16
Nasza Apteka Sp. z o.o. ¹⁾	0	0	2 751	0	0	0	0	0	0	0	0	0	0	0	0	0
Farmacol DS. Sp. z o.o.	8	0	16	0	0	8 008	0	101	0	0	0	0	0	0	0	0
Cefarm Szczecin S.A. S.K.A.	9	0	266	38	0	0	0	66	0	0	0	0	0	0	0	25
Cefarm Kielce S.A. S.K.A.	9	0	29	0	0	0	0	0	0	0	0	0	0	0	0	0
Firma Zdrowie Sp. z o.o.	16	0	1 027	0	0	0	0	0	0	0	0	0	0	0	0	0
Farmacol ITB Sp. z o.o.	131	981	654	6 641	0	0	0	0	0	0	0	0	0	0	1	3
Farmacol ITB Sp. z o.o. S.K.A.	9	0	14	0	0	0	0	230	0	0	0	1 096	0	0	0	331
Farmacol Inwestycje Sp. z o.o.	413	6	388	41	0	0	0	194	0	0	0	0	0	0	0	27
Farmacol Inwestycje Sp. z o.o. S.K.A.	10	0	17	0	0	0	0	44	0	0	0	0	0	0	0	55
Apteka Tęczowa Sp. z o.o.	7	0	1 073	0	0	0	0	0	0	0	0	0	0	0	0	0
Farmacol Plus Sp. z o.o.	9	0	16	0	0	0	0	0	0	0	0	0	0	0	0	0
Farmacol S.A.	0	0	0	0	0	0	0	0	0	0	0	0	0	0	0	0
Pod Orlikiem Sp. z o.o.	49	0	382	0	0	0	0	0	0	0	0	0	0	0	0	0
PZF Cefarm Warszawa S.A. Sp. jawna	11	0	312	0	0	0	0	0	0	0	0	0	0	0	0	0
Kwiaty Polskie Sp. z o.o.	31	0	0	0	0	0	0	0	0	0	0	0	0	0	0	0
Spółki razem	6 867	2 233	95 150	53 370	0	51 288	0	1 649	0	0	0	1 096	58 004	0	1 038	610

¹⁾ Transakcje wykazane ze spółką Nasza Apteka Sp. z o.o. obejmują okres od 1 stycznia 2016 roku do dnia utraty kontroli nad spółką tj. 12 września 2016 roku.

Transakcje z podmiotami powiązаныmi w za 9 miesięcy 2015 w tys. PLN Nazwa podmiotu	Z tytułu dostaw towarów i usług				Z tytułu pożyczek				Z tytułu leasingu				Cash pool			
	Należności	Zobowiązania	Przychody	Koszty	Należności	Zobowiązania	Przychody	Koszty	Należności	Zobowiązania	Przychody	Koszty	Należności	Zobowiązania	Przychody	Koszty
Farmateka Sp. z o.o.	170	1 509	998	11 054	0	0	0	0	0	0	0	0	0	9 931	0	16
Farmacol Logistyka Sp. z o.o.	830	19 556	5 862	97 460	0	0	0	0	0	0	0	0	0	3 630	3	6
Opti Invest Sp. z o.o.	0	0	3	0	0	0	0	0	0	0	0	0	0	0	0	0
Apteka Helios Sp. z o.o.	353	0	897	0	0	0	0	0	0	0	0	0	0	0	0	0
PZF Cefarm Szczecin S.A.	3 630	0	26 327	1	0	0	0	0	0	0	0	0	0	3 058	0	22
PZF Cefarm Kielce S.A.	2 911	0	19 291	293	0	0	0	0	0	0	0	0	0	14 910	0	35
Cefarm Wrocław CZF S.A.	16	14	119	111	0	0	0	0	0	0	0	0	0	0	0	0
PZF Cefarm Warszawa S.A.	13 237	6	93 575	43	0	0	0	0	0	0	0	0	0	757	0	21
Cefarm Białystok S.A.	10 054	0	76 112	0	0	0	0	0	0	0	0	0	131	4	18	
Silesian Pharma Sp. z o.o.	366	2 927	9 737	6 104	0	0	0	0	0	0	0	0	0	0	0	0
Nasza Apteka Sp. z o.o.	385	0	7 176	0	0	0	0	0	0	0	0	0	0	0	0	0
Farmacol DS Sp. z o.o.	1	17	98	161	0	0	0	14	0	0	0	0	0	0	0	0
PZF Cefarm Szczecin S.A. S.K.A.	143	8	899	24	0	0	0	0	0	0	0	0	0	0	0	0
PZF Cefarm Kielce S.A. S.K.A.	9	0	56	0	0	0	0	0	0	0	0	0	0	0	0	0
Firma Zdrowie Sp. z o.o.	880	0	1 488	0	0	0	0	0	0	0	0	0	0	0	0	0
Farmacol ITB Sp. z o.o.	159	901	417	6 145	0	0	0	0	0	0	0	0	0	2 207	0	16
Farmacol ITB Wrocław Sp. z o.o. SKA	0	0	0	0	0	0	0	0	0	76 044	0	3 534	0	0	0	0
Farmacol Inwestycje Sp. z o.o.	2	6	5	42	0	0	0	0	0	0	0	0	0	7 235	0	49
Farmacol Inwestycje Sp. z o.o. S.K.A.	0	3 511	0	22 849	0	0	0	0	0	0	0	0	0	20 418	0	101
Apteka Tęczowa Sp. z o.o.	664	0	436	0	0	0	0	0	0	0	0	0	0	0	0	0
Farmacol Plus Sp. z o.o.	1	0	5	0	0	0	0	0	0	0	0	0	0	0	0	0
Farmacol S.A.	0	0	0	0	0	0	0	0	0	0	0	0	0	0	0	0
Spółki razem	33 811	28 455	243 501	144 287	0	0	0	14		76 044	0	3 534	131	62 146	7	284

Katowice, dnia 14 listopada 2016 roku

Członek Zarządu

Członek Zarządu

Wiceprezes Zarządu

Podpis na oryginale

Podpis na oryginale

Podpis na oryginale

.....
Ryszard Piekarz

.....
Kamil Kirker

.....
Barbara Kaszowicz

Sporządzający sprawozdanie

Podpis na oryginale

.....
Janina Strzempa