



**SKONSOLIDOWANY RAPORT PÓŁROCZNY
GRUPY KAPITAŁOWEJ EVEREST INVESTMENTS
ZA I PÓŁROCZE 2016 ROKU**

Spis treści

- A. WYBRANE DANE FINANSOWE**
- B. PÓŁROCZNE SKRÓCONE SKONSOLIDOWANE SPRAWOZDANIE FINANSOWE
SPORZĄDZONE ZGODNIE Z MIĘDZYNARODOWYMI STANDARDAMI SPRAWOZDAWCZOŚCI
FINANSOWEJ ZATWIERDZONYMI PRZEZ UNIĘ EUROPEJSKĄ**
- C. PÓŁROCZNE SKRÓCONE JEDNOSTKOWE SPRAWOZDANIE FINANSOWE SPORZĄDZONE
ZGODNIE Z MIĘDZYNARODOWYMI STANDARDAMI SPRAWOZDAWCZOŚCI FINANSOWEJ
ZATWIERDZONYMI PRZEZ UNIĘ EUROPEJSKĄ**
- D. PÓŁROCZNE SPRAWOZDANIE ZARZĄDU Z DZIAŁALNOŚCI GRUPY KAPITAŁOWEJ**
- E. OŚWIADCZENIA ZARZĄDU**

SKONSOLIDOWANY RAPORT PÓLROCZNY GRUPY KAPITAŁOWEJ EVEREST INVESTMENTS ZA I PÓLROCZE 2016 ROKU

A. WYBRANE DANE FINANSOWE (w tys. PLN i tys. EUR)

Średnie kursy wymiany złotego w stosunku do EUR w okresach objętych sprawozdaniem finansowym są ustalane przez Narodowy Bank Polski.

Ogłoszone przez Narodowy Bank Polski średnie kursy wymiany złotego w stosunku do EUR wyniosły w okresach objętych historycznymi danymi finansowymi:

Rok obrotowy	dla danych w rachunku zysków i strat	dla danych bilansowych
30.06.2016	4,3805	4,4255
31.12.2015	-	4,2615
30.06.2015	4,1341	4,1944

Poszczególne pozycje rachunku zysków i strat oraz sprawozdania z przepływów środków pieniężnych zostały przeliczone według kursów stanowiących średnią arytmetyczną średnich kursów ogłoszonych przez Narodowy Bank Polski dla EUR obowiązujących na ostatni dzień każdego miesiąca w danym okresie sprawozdawczym.

Poszczególne pozycje aktywów i pasywów bilansu zostały przeliczone według kursów ogłoszonych przez Narodowy Bank Polski dla EUR obowiązujących na ostatni dzień okresu sprawozdawczego.

WYBRANE SKONSOLIDOWANE DANE FINANSOWE

Wyszczególnienie	tys. PLN	tys. EUR	tys. PLN	tys. EUR
------------------	----------	----------	----------	----------

RACHUNEK ZYSKÓW I STRAT	01.01.2015 - 30.06.2015		01.01.2016 - 30.06.2016	
Przychody netto ze sprzedaży produktów, towarów i materiałów	0	0	18	4
Koszt własny sprzedaży	406	98	598	136
Zysk (strata) na działalności operacyjnej	-395	-96	-579	-132
Zysk (strata) brutto	-562	-136	-20 137	-4 597
Zysk (strata) netto	-512	-124	-20 166	-4 604
Liczba udziałów/akcji w sztukach	13 000 000	13 000 000	13 815 294	13 815 294
Zysk (strata) netto na akcję zwykłą (zł/euro)	-0,04	-0,01	-1,46	-0,33

BILANS	31.12.2015		30.06.2016	
Aktywa trwałe	20 543	4 821	779	176
Aktywa obrotowe	4 348	1 020	3 925	887
Kapitał własny	24 437	5 734	4 274	966
Zobowiązania długoterminowe	210	49	231	52
Zobowiązania krótkoterminowe	244	57	199	45
Wartość księgowa na akcję (zł/euro)	1,8	0,4	0,3	0,1

RACHUNEK PRZEPŁYWÓW PIENIĘŻNYCH	01.01.2015 - 30.06.2015		01.01.2016 - 31.03.2016	
Przepływy pieniężne netto z działalności operacyjnej	-542	-131	-597	-136
Przepływy pieniężne netto z działalności inwestycyjnej	-221	-53	-8	-2
Przepływy pieniężne netto z działalności finansowej	1 110	268	-61	-14

SKONSOLIDOWANY RAPORT PÓLROCZNY GRUPY KAPITAŁOWEJ EVEREST INVESTMENTS ZA I PÓLROCZE 2016 ROKU

WYBRANE JEDNOSTKOWE DANE FINANSOWE

Wyszczególnienie	tys. PLN	tys. EUR	tys. PLN	tys. EUR
RACHUNEK ZYSKÓW I STRAT	01.01.2015 - 30.06.2015		01.01.2016 - 30.06.2016	
Przychody netto ze sprzedaży produktów, towarów i materiałów	0	0	1	0
Koszt własny sprzedaży	309	75	549	125
Zysk (strata) na działalności operacyjnej	-298	-72	-548	-125
Zysk (strata) brutto	-479	-116	-20 334	-4 642
Zysk (strata) netto	-445	-108	-20 359	-4 648
Liczba udziałów/akcji w sztukach	13 000 000	13 000 000	13 815 294	13 815 294
Zysk (strata) netto na akcję zwykłą (zł/euro)	-0,03	-0,01	-1,47	-0,34

BILANS	31.12.2015		30.06.2016	
Aktywa trwałe	22 573	5 297	2 605	589
Aktywa obrotowe	2 542	597	2 778	628
Kapitał własny	24 679	5 791	4 324	977
Zobowiązania długoterminowe	202	47	221	50
Zobowiązania krótkoterminowe	234	55	839	190
Wartość księgowa na akcję (zł/euro)	1,8	0,4	0,3	0,1

RACHUNEK PRZEPŁYWÓW PIENIĘŻNYCH	01.01.2015 - 30.06.2015		01.01.2016 - 30.06.2016	
Przepływy pieniężne netto z działalności operacyjnej	-360	-87	-574	-131
Przepływy pieniężne netto z działalności inwestycyjnej	-721	-174	-18	-4
Przepływy pieniężne netto z działalności finansowej	1 110	268	589	134

SKONSOLIDOWANY RAPORT PÓLROCZNY GRUPY KAPITAŁOWEJ EVEREST INVESTMENTS ZA I PÓLROCZE 2016 ROKU

B. PÓLROCZNE SKRÓCONE SKONSOLIDOWANE SPRAWOZDANIE FINANSOWE ZA OKRES 6 MIESIĘCY ZAKOŃCZONY 30 CZERWCA 2016 ROKU SPORZĄDZONE ZGODNIE Z MIĘDZYNARODOWYMI STANDARDAMI SPRAWOZDAWCZOŚCI FINANSOWEJ ZATWIERDZONYMI PRZEZ UNIĘ EUROPEJSKĄ

Skonsolidowane sprawozdanie z zysków i strat oraz z całkowitych dochodów Grupy Kapitałowej Everest Investments

	01.01 -30.06.2015	01.01 -30.06.2016
Przychody ze sprzedaży	0	18 120
Przychody ze sprzedaży produktów	0	0
Przychody ze sprzedaży usług	0	18 120
Przychody ze sprzedaży towarów i materiałów	0	0
Zysk ze sprzedaży instrumentów finansowych	0	0
Koszty rodzajowe	405 971	597 912
Amortyzacja	8 904	35 311
Zużycie materiałów i energii	23 644	30 026
Usługi obce	229 410	284 815
Podatki i opłaty	30 797	6 537
Wynagrodzenia	80 625	200 075
Ubezpieczenia społeczne i inne świadczenia	4 228	24 670
Pozostałe koszty rodzajowe	20 812	16 478
Wartość sprzedanych towarów i materiałów	0	0
Strata ze sprzedaży instrumentów finansowych	7 551	0
Zysk (strata) brutto na sprzedaży	-405 971	-579 792
Pozostałe przychody operacyjne	10 752	1 082
Pozostałe koszty operacyjne	24	28
Zysk (strata) na działalności operacyjnej	-395 242	-578 738
Przychody finansowe	16 720	380 777
Koszty finansowe	183 281	199 599
Odpis wartości firmy jednostek podporządkowanych	0	-19 739 410
Zysk (strata) przed opodatkowaniem	-561 803	-20 136 970
Podatek dochodowy	-49 838	28 757
Zysk (strata) netto z działalności kontynuowanej	-511 965	-20 165 727
Zysk (strata) z działalności zaniechanej	0	0
Zysk (strata) netto	-511 965	-20 165 727
Zysk (strata) przypisana akcjonariuszom niekontrolującym	0	0
Zysk (strata) netto przypisana podmiotowi dominującemu	-511 965	-20 165 727
Zysk (strata) netto na jedną akcję (w zł)		
Podstawowy za okres obrotowy	-0,04	-1,46
Rozwodniony za okres obrotowy	-0,04	-1,46
Zysk (strata) netto na jedną akcję z działalności kontynuowanej		
Podstawowy za okres obrotowy	-0,04	-1,46
Rozwodniony za okres obrotowy	-0,04	-1,46
Zysk (strata) netto na jedną akcję z działalności zaniechanej (w zł)	0,00	0,00
<i>Pozycje do przekwalifikowania do rachunku zysków i strat w kolejnych okresach</i>	0	0
<i>Pozycje, które nie będą przekwalifikowane do rachunku zysków i strat w kolejnych okresach</i>	0	0
Suma dochodów całkowitych	-511 965	-20 165 727
Suma dochodów całkowitych przypadająca na podmiot dominujący	-511 965	-20 165 727

SKONSOLIDOWANY RAPORT PÓLROCZNY GRUPY KAPITAŁOWEJ EVEREST INVESTMENTS ZA I PÓLROCZE 2016 ROKU

Skonsolidowane sprawozdanie z sytuacji finansowej Grupy Kapitałowej Everest Investments

AKTYWA	31.12.2015	30.06.2015	30.06.2016
Aktywa trwałe	20 542 944	20 427 971	779 267
Rzeczowe aktywa trwałe	204 951	45 000	178 229
Wartości niematerialne	4 680	5 624	3 733
Wartość firmy	20 146 185	20 094 285	406 775
Nieruchomości inwestycyjne	0	0	0
Inwestycje w jednostkach powiązanych wycenianych metodą praw własności	0	0	0
Akcje i udziały w jednostkach podporządkowanych nie objętych konsolidacją	0	0	0
Aktywa finansowe dostępne do sprzedaży	151 367	0	151 367
Pozostałe aktywa finansowe	0	120 988	0
Aktywa z tytułu podatku odroczonego	35 761	162 074	39 163
Pozostałe aktywa trwałe	0	0	0
Aktywa obrotowe	4 348 350	2 621 445	3 924 630
Zapasy	1 087	11 741	0
Należności handlowe	6 904	1 055	11 468
Należności z tytułu bieżącego podatku dochodowego	0	0	388
Pozostałe należności	973 367	470 996	1 024 733
Aktywa finansowe dostępne do sprzedaży	0	0	0
Aktywa finansowe wycenione w wartości godziwej przez wynik finansowy	1 326 374	122 340	1 492 612
Pozostałe aktywa finansowe	1 296 698	1 102 199	1 315 183
Rozliczenia międzyokresowe	6 585	4 630	8 704
Środki pieniężne i ich ekwiwalenty	737 335	908 484	71 542
Aktywa zaklasyfikowane jako przeznaczone do sprzedaży	0	0	0
AKTYWA RAZEM	24 891 294	23 049 416	4 703 897

SKONSOLIDOWANY RAPORT PÓLROCZNY GRUPY KAPITAŁOWEJ EVEREST INVESTMENTS ZA I PÓLROCZE 2016 ROKU

Skonsolidowane sprawozdanie z sytuacji finansowej Grupy Kapitałowej Everest Investments (cd.)

PASYWA	31.12.2015	30.06.2015	30.06.2016
Kapitał własny	24 436 992	23 008 165	4 274 094
Kapitały własne akcjonariuszy jednostki dominującej	24 436 992	23 008 165	4 274 094
Kapitał zakładowy	13 815 294	13 000 000	13 815 294
Należne wpłaty na kapitał zakładowy	0	0	0
Kapitały zapasowy ze sprzedaży akcji powyżej ceny nominalnej	8 439 783	19 975 000	8 439 783
Akcje własne (wielkość ujemna)	0	0	0
Pozostałe kapitały	3 152 233	11 690 973	3 155 062
Zyski/straty zatrzymane	0	-21 145 843	0
Niepodzielony wynik finansowy	0	0	-970 318
Wynik finansowy bieżącego okresu	-970 318	-511 965	-20 165 727
Kapitał akcjonariuszy niekontrolujących	0	0	0
Zobowiązanie długoterminowe	209 889	4 976	230 888
Kredyty i pożyczki	0	0	0
Pozostałe zobowiązania finansowe	112 074	0	100 914
Inne zobowiązania długoterminowe	0	0	0
Rezerwy z tytułu odroczonego podatku dochodowego	97 815	4 976	129 974
Rozliczenia międzyokresowe przychodów	0	0	0
Rezerwa na świadczenia emerytalne i podobne	0	0	0
Pozostałe rezerwy	0	0	0
Zobowiązania krótkoterminowe	244 413	36 276	198 915
Kredyty i pożyczki	100 052	0	51 007
Pozostałe zobowiązania finansowe	21 383	0	22 006
Zobowiązania handlowe	46 359	10 797	34 940
Zobowiązania z tytułu bieżącego podatku dochodowego	0	0	0
Pozostałe zobowiązania	21 262	5 759	8 591
Rozliczenia międzyokresowe przychodów	0	0	0
Rezerwa na świadczenia emerytalne i podobne	0	0	0
Pozostałe rezerwy	55 357	19 720	82 371
Zobowiązania bezpośrednio związane z aktywami klasyfikowanymi jako przeznaczone do sprzedaży	0	0	0
PASYWA RAZEM	24 891 294	23 049 416	4 703 897

SKONSOLIDOWANY RAPORT PÓLROCZNY GRUPY KAPITAŁOWEJ EVEREST INVESTMENTS ZA I PÓLROCZE 2016 ROKU

Sprawozdanie ze zmian w skonsolidowanym kapitale własnym Grupy Kapitałowej Everest Investments

	Kapitał zakładowy		Kapitał zapasowy ze sprzedaży akcji powyżej ceny nominalnej	Pozostałe kapitały	Niepodzielony wynik finansowy	Wynik finansowy bieżącego okresu	Kapitał własny akcjonariuszy jednostki dominującej	Razem kapitały własne
	Wniesiony kapitał zakładowy	Należne wpłaty na kapitał zakładowy						
Kapitał własny na dzień 01.01.2015 r.	13 000 000	0	19 975 000	9 826 300	22 336 369	-43 482 212	21 655 457	21 655 457
Zmiany zasad (polityki) rachunkowości	0	0	0	0	0	0	0	0
Korekty z tyt. błędów podstawowych	0	0	0	0	0	0	0	0
Kapitał własny po korektach	13 000 000	0	19 975 000	9 826 300	22 336 369	-43 482 212	21 655 457	21 655 457
Emisja akcji	0	0	0	2 000 000	0	0	2 000 000	2 000 000
Koszty emisji akcji	0	0	0	-135 327	0	0	-135 327	-135 327
Podział zysku netto	0	0	0	0	-43 482 212	43 482 212	0	0
Suma dochodów całkowitych	0	0	0	0	0	-511 965	-511 965	-511 965
Kapitał własny na dzień 30.06.2015 r.	13 000 000	0	19 975 000	11 690 973	-21 145 843	-511 965	23 008 165	23 008 165
Kapitał własny na dzień 01.01.2016 r.	13 815 294	0	8 439 783	3 152 233	-970 318	0	24 436 992	24 436 992
Zmiany zasad (polityki) rachunkowości	0	0	0	0	0	0	0	0
Korekty z tyt. błędów podstawowych	0	0	0	0	0	0	0	0
Kapitał własny po korektach	13 815 294	0	8 439 783	3 152 233	-970 318	0	24 436 992	24 436 992
Emisja akcji	0	0	0	3 000	0	0	3 000	3 000
Rozliczenie kapitałów własnych spółek zależnych	0	0	0	-171	0	0	-171	-171
Suma dochodów całkowitych	0	0	0	0	0	-20 165 727	-20 165 727	-20 165 727
Kapitał własny na dzień 30.06.2016 r.	13 815 294	0	8 439 783	3 155 062	-970 318	-20 165 727	4 274 094	4 274 094

Sprawozdanie ze zmian w skonsolidowanym kapitale własnym Grupy Kapitałowej Everest Investments (cd.)

	Kapitał zakładowy		Kapitał zapasowy ze sprzedaży akcji powyżej ceny nominalnej	Pozostałe kapitały	Niepodzielony wynik finansowy	Wynik finansowy bieżącego okresu	Kapitał własny akcjonariuszy jednostki dominującej	Kapitał akcjonariuszy niekontrolujących	Kapitał własny ogółem
	Wniesiony kapitał zakładowy	Należne wpłaty na kapitał zakładowy							
dwanaście miesięcy zakończonych 31.12.2015 r.									
Kapitał własny na dzień 01.01.2015 r.	13 000 000	0	19 975 000	9 826 300	22 336 369	-43 482 212	21 655 457	0	21 655 457
Zmiany zasad (polityki) rachunkowości	0	0	0		0	0	0	0	0
Korekty z tyt. błędów lat ubiegłych	0	0	0		0	0	0	0	0
Kapitał własny po korektach	13 000 000	0	19 975 000	9 826 300	22 336 369	-43 482 212	21 655 457	0	21 655 457
Emisja akcji	815 294	0	3 084 706	0	0	0	3 900 000	0	3 900 000
Koszty emisji akcji	0	0	- 147 771	0	0	0	-147 771	0	-147 771
Płatność w formie akcji własnych	0	0	0	0	0	0	0	0	0
Podział zysku netto/ pokrycie straty	0	0	-14 472 152	-6 673 691	-22 336 369	43 482 212	0	0	0
Wypłata dywidendy	0	0	0	0	0	0	0	0	0
Rozliczenie kapitałów własnych spółek zależnych	0	0	0	-376	0	0	-376	0	-376
Suma dochodów całkowitych	0	0	0	0	0	-970 318	-970 318	0	-970 318
Kapitał własny na dzień 31.12.2015 r.	13 815 294	0	8 439 783	3 152 233	0	-970 318	24 436 992	0	24 436 992

SKONSOLIDOWANY RAPORT PÓLROCZNY GRUPY KAPITAŁOWEJ EVEREST INVESTMENTS ZA I PÓLROCZE 2016 ROKU

Skonsolidowane sprawozdanie z przepływów pieniężnych Grupy Kapitałowej Everest Investments

	01.01 -30.06.2015	01.01 -30.06.2016
DZIAŁALNOŚĆ OPERACYJNA		
Zysk (strata) przed opodatkowaniem	-511 965	-20 165 727
Korekty razem	-29 556	19 568 830
Podatek dochodowy	-49 838	28 757
Amortyzacja	8 904	35 311
Zyski (straty) z tytułu różnic kursowych	0	0
Odsetki i udziały w zyskach (dywidendy)	-16 663	-13 813
Zysk (strata) z działalności inwestycyjnej	190 831	19 573 172
Zmiana stanu rezerw	-2 000	27 014
Zmiana stanu zapasów	-11 741	1 087
Zmiana stanu należności	-3 475	-56 318
Zmiana stanu zobowiązań, z wyjątkiem pożyczek i kredytów	-136 344	-24 091
Zmiana stanu pozostałych aktywów	6 350	-2 118
Inne korekty z działalności operacyjnej	-15 580	-171
Środki pieniężne z działalności operacyjnej	-541 522	-596 897
Podatek dochodowy (zapłacony) / zwrócony	0	0
A. Przepływy pieniężne netto z działalności operacyjnej	-541 522	-596 897
DZIAŁALNOŚĆ INWESTYCYJNA		
Wpływy	79 329	0
Zbycie wartości niematerialnych oraz rzeczowych aktywów trwałych	0	0
Zbycie inwestycji w nieruchomości	0	0
Zbycie aktywów finansowych	79 329	0
Inne wpływy inwestycyjne	0	0
Wydatki	299 958	-7 642
Nabycie wartości niematerialnych oraz rzeczowych aktywów trwałych	52 958	-7 642
Nabycie inwestycji w nieruchomości	0	0
Wydatki na aktywa finansowe	247 000	0
Inne wydatki inwestycyjne	0	0
B. Przepływy pieniężne netto z działalności inwestycyjnej	-220 629	-7 642
DZIAŁALNOŚĆ FINANSOWA		
Wpływy	1 110 000	53 000
Wpływ netto z wydania udziałów (emisji akcji) i innych instrumentów kapitałowych oraz dopłat do kapitału	1 110 000	3 000
Kredyty i pożyczki	0	50 000
Emisja dłużnych papierów wartościowych	0	0
Inne wpływy finansowe	0	0
Wydatki	0	-114 255
Nabycie udziałów (akcji) własnych	0	0
Dywidendy i inne wypłaty na rzecz właścicieli	0	0
Inne, niż wypłaty na rzecz właścicieli, wydatki z tytułu podziału zysku	0	0
Spłaty kredytów i pożyczek	0	-100 000
Wykup dłużnych papierów wartościowych	0	0
Z tytułu innych zobowiązań finansowych	0	0
Płatności zobowiązań z tytułu umów leasingu finansowego	0	-10 538
Odsetki	0	-3 717
Inne wydatki finansowe	0	0
C. Przepływy pieniężne netto z działalności finansowej	1 110 000	-61 255
D. Przepływy pieniężne netto razem (A+B+C)	347 849	-665 794
E. Bilansowa zmiana stanu środków pieniężnych, w tym:	347 849	-665 794
– zmiana stanu środków pieniężnych z tytułu różnic kursowych	0	0
F. Środki pieniężne na początek okresu	560 635	737 336
G. Środki pieniężne na koniec okresu (F+D)	908 484	71 542

INFORMACJA DODATKOWA DO PÓŁROCZNEGO SKRÓCONEGO SKONSOLIDOWANEGO SPRAWOZDANIA FINANSOWEGO

INFORMACJE OGÓLNE

I. Dane jednostki dominującej

Nazwa:	Everest Investments S.A.
Forma prawna:	Spółka Akcyjna
Siedziba:	00-193 Warszawa, ul. Stawki 2
Kraj rejestracji:	Polska
Podstawowy przedmiot działalności:	Spółka holdingowa budująca Grupę Kapitałową Everest zarządzającą aktywami i dystrybuującą produkty finansowe
Organ prowadzący rejestr:	Sąd Rejonowy dla M.ST. Warszawy w Warszawie, XII Wydział Gospodarczy Krajowego Rejestru Sądowego
Numer statystyczny REGON:	020684224

II. Czas trwania grupy kapitałowej

Grupa została utworzona na czas nieoznaczony.

III. Skład organów jednostki dominującej według stanu na dzień 30 czerwca 2016 r. oraz na dzień publikacji niniejszego sprawozdania

Zarząd na dzień 30 czerwca 2016 r. oraz na dzień publikacji niniejszego sprawozdania

Piotr Sieradzan	- Prezes Zarządu
Agnieszka Potocka-Ołubiec	- Członek Zarządu

Rada Nadzorcza na dzień 30 czerwca 2016 r. oraz na dzień publikacji niniejszego sprawozdania

Michał Jaskólski	- Przewodniczący Rady Nadzorczej
Paweł Jasiński	- Wiceprzewodniczący Rady Nadzorczej
Wojciech Mojżuk	- Członek Rady Nadzorczej
Tadeusz Sieradzan	- Członek Rady Nadzorczej
Marek Sokolnicki	- Członek Rady Nadzorczej

IV. Znaczący akcjonariusze Jednostki dominującej

Według stanu na dzień 30.06.2016 r. akcjonariuszami posiadającymi ponad 5% głosów na Walnym Zgromadzeniu Akcjonariuszy byli:

Akcjonariusze	Liczba akcji	Wartość akcji	Udział w kapitale zakładowym%	Liczba głosów	Udział w ogólnej liczbie głosów na WZA (%)
Everest Investments Holding S.A. *	8.567.000	8.567.000	62,01%	8.567.000	62,01%
Pozostali	5.248.294	5.248.294	37,99%	5.248.294	37,99%
Razem	13 815 294	13 815 294	100,00%	13 815 294	100,00%

* spółka Everest Investments Holding S.A. z siedzibą w Warszawie jest spółką zależną od spółki SIG Limited (z siedzibą w Sliema, Malta)

V. Spółki zależne i stowarzyszone

Spółki zależne

Everest Towarzystwo Funduszy Inwestycyjnych S.A. – z siedzibą w Warszawie jest spółką założoną w grudniu 2012 r. przez Pana Piotra Sieradzana. Podmiot zależny Emitenta - Everest TFI S.A. w czerwcu 2013 r. wystąpił do Komisji Nadzoru Finansowego z wnioskiem o uzyskanie zezwolenia na wykonywanie działalności w zakresie tworzenia funduszy inwestycyjnych i zarządzania nimi. W dniu 24 maja 2016 r. Komisja Nadzoru Finansowego odmówiła udzielenia Everest TFI S.A. zezwolenia na wykonywanie działalności polegającej na tworzeniu funduszy inwestycyjnych i zarządzaniu nimi. W związku z powyższym faktem, Zarząd Everest TFI S.A. złożył w dniu 20 czerwca 2016 r. wniosek o ponowne rozpatrzenie sprawy przez KNF.

Na dzień 30 czerwca 2016 r. Emitent posiadał 100% udziału w Kapitale Zakładowym oraz 100% udziału w głosach na Walnym Zgromadzeniu tego przedsiębiorstwa.

Everest Dom Inwestycyjny Spółka z ograniczoną odpowiedzialnością Spółka Komandytowo-Akcyjna z siedzibą w Warszawie jest spółką założoną w kwietniu 2007 roku. Spółka została nabyta przez Emitenta 11 września 2015 roku. Spółka posiada zgodę Komisji Nadzoru Finansowego na pośrednictwo w zbywaniu i odkupywaniu jednostek uczestnictwa funduszy inwestycyjnych otwartych oraz specjalistycznych funduszy inwestycyjnych otwartych wydaną w dniu 18 grudnia 2007 r. Na dzień 30 czerwca 2016 r. Emitent posiadał 100% udziału w Kapitale Zakładowym oraz 100% udziału w głosach na Walnym Zgromadzeniu tego przedsiębiorstwa.

Everest Dom Inwestycyjny Sp. z o.o. z siedzibą w Warszawie jest spółką założoną w marcu 2007 roku pełniącą funkcję komplementariusza Fabryka Zysków Spółka z ograniczoną odpowiedzialnością Spółka Komandytowo-Akcyjna. Na dzień 30 czerwca 2016 r. Emitent posiadał 100% udziału w Kapitale Zakładowym oraz 100% udziału w głosach na Walnym Zgromadzeniu tego przedsiębiorstwa.

EVEREST Funds, LLC z siedzibą w USA jest podmiotem, za pomocą którego Grupa Kapitałowa rozważa rozpoczęcie prowadzenia działalności związanej z zarządzaniem aktywami w Stanach Zjednoczonych. Podmiot nie rozpoczął prowadzenia działalności operacyjnej.

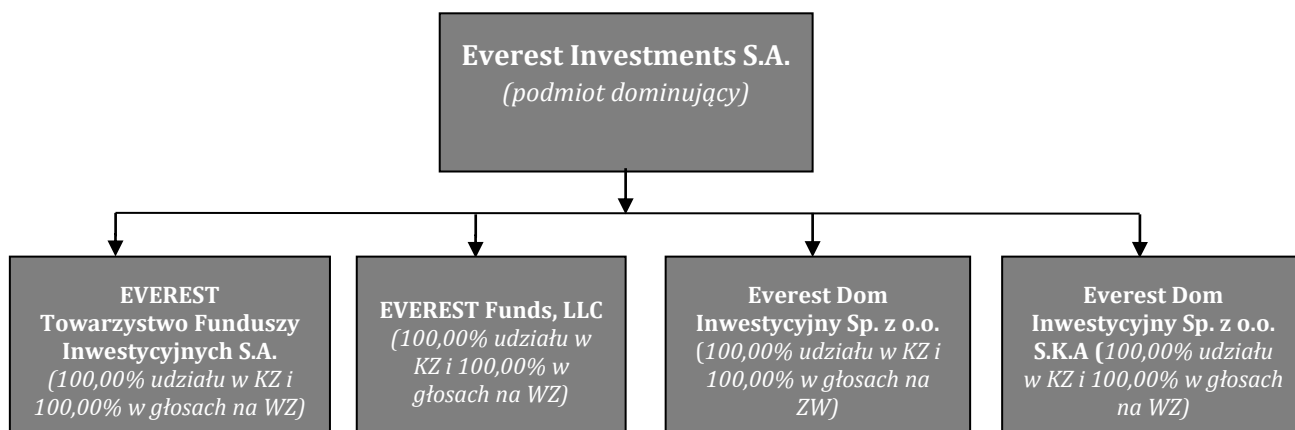
Spółka EVEREST Funds, LLC wchodząca w skład Grupy Kapitałowej nie została objęta skonsolidowanym sprawozdaniem finansowym. Dane wymienionej jednostki są nieistotne. Kapitał zakładowy jednostki wynosi 100 USD. EVEREST Funds, LLC do dnia bilansowego nie rozpoczął prowadzenia działalności operacyjnej. Na dzień 30 czerwca 2016 r. Emitent posiadał 100% udziału w Kapitale Zakładowym oraz 100% udziału w głosach na Walnym Zgromadzeniu tego przedsiębiorstwa.

Everest Investments S.A., na potrzeby sprawozdania skonsolidowanego sporządzonego zgodnie z MSR/MSSF rozpoznaje kontrolę nad spółkami zależnymi zgodnie z MSR 27, uznając za jednostkę zależną taką jednostkę, w której posiada bezpośrednio lub pośrednio - poprzez swoje jednostki zależne - więcej niż połowę praw głosu w danej jednostce chyba, że w wyjątkowych okolicznościach można w sposób oczywisty udowodnić, że taka własność nie powoduje sprawowania kontroli.

Spółki stowarzyszone

Jednostka dominująca na dzień 30 czerwca 2016 r. nie posiadała podmiotów stowarzyszonych.

VI. Graficzna prezentacja grupy kapitałowej



Zmiany w Grupie Kapitałowej

W okresie objętym niniejszym sprawozdaniem, tj. w okresie od 1 stycznia do 30 czerwca 2016 r. oraz po jego zakończeniu nie miały miejsca zmiany w strukturze Grupy Kapitałowej Emitenta:

INFORMACJE O ZASADACH PRZYJĘTYCH PRZY SPORZĄDZANIU PÓŁROCZNEGO SKRÓCONEGO SKONSOLIDOWANEGO SPRAWOZDANIA FINANSOWEGO

Zasady sporządzania i prezentacji sprawozdania finansowego

Niniejsze półroczne skrócone skonsolidowane sprawozdanie finansowe Grupy Kapitałowej Everest Investments („półroczne skonsolidowane sprawozdanie finansowe”, „skonsolidowane sprawozdanie finansowe”) zostało sporządzone zgodnie z Międzynarodowym Standardem Rachunkowości MSR 34 „*Śródroczna sprawozdawczość finansowa*”, który został zatwierdzony przez Unię Europejską oraz z Rozporządzeniem Ministra Finansów z dnia 19 lutego 2009 roku w sprawie informacji bieżących i okresowych przekazywanych przez emitentów papierów wartościowych oraz warunków uznawania za równoważne informacji wymaganych przepisami prawa państwa niebędącego państwem członkowskim (tekst jednolity: Dz. U. 2014 r. poz.133 ze zmianami Dz.U. 2016 r. poz.860) („Rozporządzenie”).

Niniejsze półroczne skrócone skonsolidowane sprawozdanie finansowe przedstawia sytuację finansową Grupy Kapitałowej Everest Investments na dzień 30 czerwca 2016 roku i 31 grudnia 2015 roku, wyniki jej działalności za okres 6 miesięcy zakończony 30 czerwca 2016 roku i 30 czerwca 2015 roku oraz przepływy pieniężne za okres 6 miesięcy zakończony 30 czerwca 2016 roku i 30 czerwca 2015 roku.

Niniejsze półroczne skrócone skonsolidowane sprawozdanie finansowe zostało sporządzone przy założeniu kontynuowania działalności gospodarczej przez spółki Grupy Kapitałowej Everest Investments w dającej się przewidzieć przyszłości. Na dzień zatwierdzenia niniejszego sprawozdania finansowego nie stwierdza się istnienia okoliczności wskazujących na zagrożenie kontynuowania działalności przez spółki Grupy Kapitałowej Everest Investments.

Do dnia półrocznego skróconego skonsolidowanego sprawozdania finansowego za I półrocze 2016 roku nie wystąpiły zdarzenia, które nie zostały, a powinny być ujęte w księgach rachunkowych okresu sprawozdawczego. Jednocześnie w niniejszym sprawozdaniu finansowym nie występują istotne zdarzenia dotyczące lat ubiegłych.

Waluta funkcjonalna i waluta prezentacji

Walutą funkcjonalną Jednostki Dominującej (tj. Everest Investments S.A.) i walutą prezentacji półrocznego skonsolidowanego sprawozdania finansowego jest złoty polski, a wszystkie wartości w nim zaprezentowane, o ile nie wskazano inaczej, podane są w złotych polskich (PLN).

Przyjęte zasady rachunkowości oraz zmiany Międzynarodowych Standardów Sprawozdawczości Finansowej (MSSF)

Przy sporządzaniu niniejszego półrocznego skróconego skonsolidowanego sprawozdania finansowego Grupa zastosowała takie same zasady rachunkowości i metody wyliczeń jak przy sporządzaniu skonsolidowanego sprawozdania finansowego za rok 2015. Dokonane przez Zarząd Everest Investments S.A. istotne osądy w zakresie stosowanych przez Grupę zasad rachunkowości i główne źródła szacowania niepewności były takie same jak opisane w skonsolidowanym sprawozdaniu finansowym Grupy Kapitałowej Everest Investments S.A. za rok 2015.

Grupa zamierza przyjąć opublikowane, lecz nie obowiązujące do dnia publikacji niniejszego półrocznego skróconego skonsolidowanego sprawozdania finansowego, zmiany MSSF zgodnie z datą ich wejścia w życie. Oszacowanie wpływu zmian oraz nowych MSSF na przyszłe skonsolidowane sprawozdanie finansowe Grupy zostało przedstawione w skonsolidowanym sprawozdaniu finansowym Grupy Kapitałowej Everest Investments S.A. za rok 2015.

POZOSTAŁE NOTY OBJAŚNIAJĄCE

1. Zmiany struktury jednostki w ciągu okresu śródrocznego, w tym wynikające z połączenia jednostek, przejęcia lub sprzedaży jednostek zależnych i inwestycji długoterminowych, restrukturyzacji i zaniechania działalności

Od dnia kończącego poprzedni rok finansowy, tj. dnia 31 grudnia 2015 roku nie wystąpiły istotne zmiany w strukturze Grupy Kapitałowej.

2. Zmiany wartości szacunkowych kwot, które były prezentowane w poprzednich okresach śródrocznych bieżącego roku obrotowego, lub zmiany wartości szacunkowych prezentowane w poprzednich latach obrotowych, jeśli wywierają one istotny wpływ na bieżący okres śródroczny

W Grupie nie wystąpiły istotne zmiany wartości szacunkowych kwot prezentowanych w poprzednich okresach sprawozdawczych, które miały istotny wpływ na bieżący okres śródroczny.

3. Objasnienia dotyczące sezonowości lub cykliczności działalności Grupy Kapitałowej

W Grupie Kapitałowej Everest Investments nie występuje sezonowość lub cykliczność działalności.

4. Informacje dotyczące segmentów działalności

Grupa nie analizuje działalności w podziale na segmenty branżowe.

5. Informacje o odpisach aktualizujących wartość zapasów do wartości netto możliwej do uzyskania i odwróceniu odpisów z tego tytułu

W Grupie Kapitałowej Everest Investments nie występuje pozycja zapasów.

6. Informacje o odpisach aktualizujących z tytułu utraty wartości aktywów finansowych, rzeczowych aktywów trwałych, wartości niematerialnych lub innych aktywów oraz odwróceniu takich odpisów

Zgodnie z MSR 36 Grupa Kapitałowa dokonała na dzień 30 czerwca 2016 r. przeglądu posiadanych aktywów, aby zapewnić, że aktywa wykazywane są w wartości nieprzekraczającej ich wartości odzyskiwalnej. W opinii Zarządu jednostki dominującej na dzień 30.06.2016 r. nie nastąpiła utrata wartości posiadanych aktywów finansowych i rzeczowych aktywów trwałych oraz innych aktywów, poza utratą wartości wartości firmy dotyczącą spółki Everest TFI S.A. – informacje i ujawnienia przedstawiono w nocie Wartość firmy.

7. Informacje o istotnych transakcjach nabycia i sprzedaży rzeczowych aktywów trwałych

W pierwszym półroczu 2016 r. w Grupie Kapitałowej Everest Investments nie wystąpiły istotne transakcje nabycia i sprzedaży rzeczowych aktywów trwałych.

8. Poczynione zobowiązania na rzecz dokonania zakupu rzeczowych aktywów trwałych

W pierwszym półroczu 2016 r. w Grupie Kapitałowej Everest Investments nie poczyniono zobowiązań na rzecz dokonania zakupu rzeczowych aktywów trwałych.

9. Informacje o istotnych rozliczeniach z tytułu spraw sądowych

w pierwszym półroczu 2016 r. w Grupie Kapitałowej Everest Investments nie wystąpiły istotne rozliczenia z tytułu spraw sądowych.

10. Wskazanie korekt błędów poprzednich okresów

Korekty błędów poprzednich okresów nie wystąpiły.

11. Informacje na temat zmian sytuacji gospodarczej i warunków prowadzenia działalności, które mają istotny wpływ na wartość godziwą aktywów finansowych i zobowiązań finansowych

W pierwszym półroczu 2016 r. nie nastąpiła zmiana sytuacji gospodarczej i warunków prowadzenia działalności, która mogłaby mieć istotny wpływ na wartość godziwą aktywów finansowych i zobowiązań finansowych.

SKONSOLIDOWANY RAPORT PÓŁROCZNY GRUPY KAPITAŁOWEJ EVEREST INVESTMENTS ZA I PÓŁROCZE 2016 ROKU

12. Informacje o niespłaceniu kredytu lub pożyczki lub naruszeniu istotnych postanowień umowy kredytu lub pożyczki, w odniesieniu do których nie podjęto żadnych działań naprawczych do końca okresu sprawozdawczego

W pierwszym półroczu 2016 r. w Grupie Everest Investments nie wystąpiła sytuacja niespłacenia kredytu lub pożyczki lub naruszenia istotnych postanowień umowy kredytu lub pożyczki, w odniesieniu do których nie podjęto żadnych działań naprawczych do końca okresu sprawozdawczego.

13. Informacja dotycząca emisji, wykupu i spłaty dłużnych i kapitałowych papierów wartościowych

Transakcje takie nie wystąpiły.

14. Informacje dotyczące wypłaconej lub zadeklarowanej dywidendy

W pierwszym półroczu 2016 r. spółki z Grupy Everest Investments nie zadeklarowały i nie wypłaciły dywidendy.

15. Wskazanie zdarzeń, które nastąpiły po dniu, na który sporządzono śródroczne sprawozdanie finansowe, nieujętych w tym sprawozdaniu

W dniu 01.07.2016 r. została zakończona subskrypcja akcji zwykłych na okaziciela serii H1. Everest Investments S.A. z powyższej subskrypcji pozyskała środki w wysokości 3 tysięcy złotych.

W dniu 02.09.2016 r. Spółka dominująca otrzymała postanowienie Sądu Rejonowego dla m.st. Warszawy z dnia 31.08.2016 r. na podstawie, którego zarejestrowano podwyższenie kapitału zakładowego objętego w ramach emisji akcji serii H1. Kapitał zakładowy został podwyższony o kwotę 3 tysięcy złotych i wynosi 13.818.294,00 złotych..

Dnia 05.08.2016 r. Komisja Nadzoru Finansowego zatwierdziła Prospekt emisyjny Everest Investments S.A., który został sporządzony w związku zamiarem ubiegania się o dopuszczenie do obrotu na rynku regulowanym akcji serii A,B,C,F,G,H oraz H1.

16. Informacja dotycząca zmian zobowiązań warunkowych lub aktywów warunkowych, które nastąpiły od czasu zakończenia ostatniego roku obrotowego

W pierwszym półroczu 2016 r. w Grupie Kapitałowej Everest Investments nie nastąpiły zmiany zobowiązań warunkowych ani aktywów warunkowych.

17. Inne informacje mogące w istotny sposób wpłynąć na ocenę sytuacji majątkowej, finansowej i wyniku finansowego

W pierwszym półroczu 2016 r. w Grupie Kapitałowej Everest Investments poza informacjami opisanymi w niniejszym raporcie, nie wystąpiły inne zdarzenia mogące w istotny sposób wpłynąć na ocenę sytuacji majątkowej, finansowej i wyniku finansowego Grupy.

18. PRZYCHODY ZE SPRZEDAŻY

Przychody ze sprzedaży i przychody ogółem Grupy prezentują się następująco:

	01.01 -30.06.2015	01.01 -30.06.2016
Działalność kontynuowana		
Sprzedaż towarów i materiałów	-	-
Zyski ze sprzedaży instrumentów finansowych	-	-
Sprzedaż usług	-	18 120
SUMA przychodów ze sprzedaży	0	18 120
Pozostałe przychody operacyjne	10 752	1 082
Przychody finansowe	16 720	380 777
SUMA przychodów ogółem z działalności kontynuowanej	27 472	399 979
Przychody z działalności zaniechanej	0	0
SUMA przychodów ogółem	27 472	399 979

Przychody z działalności zaniechanej nie wystąpiły.

SKONSOLIDOWANY RAPORT PÓŁROCZNY GRUPY KAPITAŁOWEJ EVEREST INVESTMENTS ZA I PÓŁROCZE 2016 ROKU

19. KOSZTY DZIAŁALNOŚCI OPERACYJNEJ

KOSZTY WEDŁUG RODZAJU	01.01 -30.06.2015	01.01 -30.06.2016
Amortyzacja	8 904	35 311
Zużycie materiałów i energii	23 644	30 026
Usługi obce	229 410	284 815
Podatki i opłaty	30 797	6 537
Wynagrodzenia	80 625	200 075
Ubezpieczenia społeczne i inne świadczenia	4 228	24 670
Pozostałe koszty rodzajowe	20 812	16 478
Strata ze zbycia instrumentów	7 551	0
Koszty według rodzajów ogółem, w tym:	405 971	597 912
Zmiana stanu produktów	-	-
Koszt wytworzenia produktów na własne potrzeby jednostki (wielkość ujemna)	-	-
Koszty sprzedaży (wielkość ujemna)	-	-
Koszty ogólnego zarządu (wielkość ujemna)	-405 971	-597 912
Koszt wytworzenia sprzedanych produktów i usług	0	0

KOSZTY AMORTYZACJI I ODPISÓW AKTUALIZUJĄCYCH UJĘTE W RZIS	01.01 -30.06.2015	01.01 -30.06.2016
Pozycje ujęte w koszcie własnym sprzedaży:	0	0
Pozycje ujęte w kosztach sprzedaży:	0	0
Pozycje ujęte w kosztach ogólnego zarządu:	8 904	35 311
Amortyzacja środków trwałych	7 958	34 907
Amortyzacja wartości niematerialnych	946	404
Utrata wartości rzeczowych środków trwałych	-	-
Utrata wartości wartości niematerialnych	-	-

KOSZTY ZATRUDNIENIA	01.01 -30.06.2015	01.01 -30.06.2016
Wynagrodzenia	80 625	200 075
Ubezpieczenia społeczne i inne świadczenia	4 228	24 670
Koszty świadczeń emerytalnych	-	-
Inne świadczenia po okresie zatrudnienia	-	-
Opcje na akcje przyznane członkom Zarządu i kadry kierowniczej	-	-
Pozostałe koszty świadczeń pracowniczych	-	-
Suma kosztów świadczeń pracowniczych, w tym:	84 853	224 745
Pozycje ujęte w koszcie własnym sprzedaży	-	-
Pozycje ujęte w kosztach sprzedaży	-	-
Pozycje ujęte w kosztach ogólnego zarządu	-84 853	-224 745

20. POZOSTAŁE PRZYCHODY I KOSZTY OPERACYJNE

POZOSTAŁE PRZYCHODY OPERACYJNE	01.01 -30.06.2015	01.01 -30.06.2016
Otrzymane odszkodowania	-	-
Zwrot podatku PCC	10 000	-
Pozostałe	752	1 082
RAZEM	10 752	1 082

SKONSOLIDOWANY RAPORT PÓŁROCZNY GRUPY KAPITAŁOWEJ EVEREST INVESTMENTS ZA I PÓŁROCZE 2016 ROKU

POZOSTAŁE KOSZTY OPERACYJNE	01.01 -30.06.2015	01.01 -30.06.2016
Spisane należności	-	-
Koszty spraw sądowych	-	-
Odpisy aktualizujące należności	-	-
Pozostałe	24	28
RAZEM	24	28

21. PRZYCHODY I KOSZTY FINANSOWE

PRZYCHODY FINANSOWE	01.01 -30.06.2015	01.01 -30.06.2016
Przychody z tytułu odsetek	16 720	19 736
Zysk ze zbycia akcji, udziałów i innych papierów wartościowych	-	-
Zysk netto ze zbycia aktywów i zobowiązań finansowych wycenionych w wartości godziwej przez wynik finansowy	-	-
Zysk netto ze zbycia aktywów finansowych dostępnych do sprzedaży	-	-
Dywidendy otrzymane	-	-
Rozwiązanie odpisów aktualizujących	-	-
Nadwyżka dodatnich różnic kursowych	-	-
Wycena instrumentów finansowych	-	361 041
Pozostałe	-	-
RAZEM	16 720	380 777

KOSZTY FINANSOWE	01.01 -30.06.2015	01.01 -30.06.2016
Koszty z tytułu odsetek	1	4 720
Nadwyżka ujemnych różnic kursowych	-	-
Straty netto ze zbycia aktywów i zobowiązań finansowych wycenionych w wartości godziwej przez wynik finansowy	-	-
Straty netto ze zbycia aktywów finansowych dostępnych do sprzedaży	-	-
Wycena instrumentów finansowych	183 280	194 803
Odpisy aktualizujące wartość odsetek	-	-
Aktualizacja wartość inwestycji	-	-
Opłaty dotyczące rachunku maklerskiego	-	-
Zwrot kosztów za blokady założone na akcje	-	-
Pozostałe	-	76
RAZEM	183 281	199 599

22. PODATEK DOCHODOWY I ODROZCZONY PODATEK DOCHODOWY

Główne składniki obciążenia podatkowego za lata zakończone 30 czerwca 2016 i 2015 roku przedstawiają się następująco:

PODATEK DOCHODOWY WYKAZANY W RZIS	01.01 -30.06.2015	01.01 -30.06.2016
Bieżący podatek dochodowy	0	0
Dotyczący roku obrotowego	-	-
Korekty dotyczące lat ubiegłych	-	-
Odroczony podatek dochodowy	- 49 838	28 757
Związany z powstaniem i odwróceniem się różnic przejściowych	- 49 838	28 757
Związany z obniżeniem stawek podatku dochodowego	-	-
Obciążenie podatkowe wykazane w skonsolidowanym rachunku zysków i strat	- 49 838	28 757

SKONSOLIDOWANY RAPORT PÓŁROCZNY GRUPY KAPITAŁOWEJ EVEREST INVESTMENTS ZA I PÓŁROCZE 2016 ROKU

Wykazany w rachunku zysków i strat podatek odroczone stanowi różnicę między stanem rezerw i aktywów z tytułu podatku odroczonego na koniec i początek okresów sprawozdawczych.

Aktywa/Rezerwa netto z tytułu podatku odroczonego

	30.06.2015	30.06.2016
Aktywo z tytułu podatku odroczonego	162 074	39 163
Rezerwa z tytułu podatku odroczonego – działalność kontynuowana	4 976	129 974
Rezerwa z tytułu podatku odroczonego – działalność zaniechana	0	0
Aktywa/Rezerwa netto z tytułu podatku odroczonego	157 098	-90 811

Ujemne różnice przejściowe będące podstawą do tworzenia aktywa z tytułu podatku odroczonego	31.12.2015	zwiększenia	zmniejszenia	30.06.2016
Rezerwa na badanie i sporządzenie sprawozdania	28 700	26 200	28 700	26 200
Leasing	133 457	122 916	133 457	122 916
Pozostałe rezerwy - wynagrodzenie	26 061	56 000	26 061	56 000
Odsetki od pożyczki	0	1 007	0	1 007
Suma ujemnych różnic przejściowych	188 218	206 123	188 218	206 123
stawka podatkowa	19%	19%	19%	19%
Aktywa z tytułu odroczonego podatku	35 761	39 163	35 761	39 163

Dodatnie różnice przejściowe będące podstawą do tworzenia rezerwy z tytułu podatku odroczonego	31.12.2015	zwiększenia	zmniejszenia	30.06.2016
Pożyczki	5 227	8 939	5 227	8 939
Wycena instrumentów finansowych	326 374	492 613	326 374	492 613
Leasing	143 747	128 346	143 747	128 346
Odsetki od weksli	39 470	54 174	39 470	54 174
Pozostałe	0	0	0	0
Suma dodatnich różnic przejściowych	514 818	684 072	514 818	684 072
stawka podatkowa	19%	19%	19%	19%
Rezerwa z tytułu podatku odroczonego	97 815	129 974	97 815	129 974

23. ZYSK PRZYPADAJĄCY NA JEDNĄ AKCJĘ

Zysk podstawowy przypadający na jedną akcję oblicza się poprzez podzielenie zysku netto za okres przypadającego na zwykłych akcjonariuszy Grupy przez średnią ważoną liczbę wyemitowanych akcji zwykłych występujących w ciągu okresu.

Zysk rozwodniony przypadający na jedną akcję oblicza się poprzez podzielenie zysku netto za okres przypadającego na zwykłych akcjonariuszy (po potrąceniu odsetek od umarzalnych akcji uprzywilejowanych zamiennych na akcje zwykłe) przez średnią ważoną liczbę wyemitowanych akcji zwykłych występujących w ciągu okresu (skorygowaną o wpływ opcji rozwadniających oraz rozwadniających umarzalnych akcji uprzywilejowanych zamiennych na akcje zwykłe).

Działalność kontynuowana i zaniechana

Wyliczenie zysku na jedną akcję zostało oparte na następujących informacjach:

	01.01 -30.06.2015	01.01 -30.06.2016
Zysk/Strata netto z działalności kontynuowanej	-511 965	-20 165 727
Strata na działalności zaniechanej	0	0
Zysk/Strata wykazany dla potrzeb wyliczenia wartości podstawowego zysku/ straty przypadającego na jedną akcję	-511 965	-20 165 727
Efekt rozwodnienia:		
- odsetki od umarzalnych akcji uprzywilejowanych zamiennych na akcje zwykłe	-	-
- odsetki od obligacji zamiennych na akcje	-	-
Zysk/strata wykazany dla potrzeb wyliczenia wartości rozwodnionego zysku/straty przypadającego na jedną akcję	-511 965	-20 165 727

SKONSOLIDOWANY RAPORT PÓŁROCZNY GRUPY KAPITAŁOWEJ EVEREST INVESTMENTS ZA I PÓŁROCZE 2016 ROKU

Liczba wyemitowanych akcji

	01.01 -30.06.2015	01.01 -30.06.2016
Średnia ważona liczba akcji wykazana dla potrzeb wyliczenia wartości podstawowego zysku na jedną akcję w szt.	13 000 000	13 815 294
Efekt rozwodnienia liczby akcji zwykłych		
- opcje na akcje	-	-
- obligacje zamienne na akcje	-	-
Średnia ważona liczba akcji zwykłych wykazana dla potrzeb wyliczenia wartości rozwodnionego zysku na jedną akcję w szt.	13 000 000	13 815 294

24. WARTOŚĆ FIRMY

WARTOŚĆ FIRMY JEDNOSTKI PODPORZĄDKOWANEJ EVEREST TFI S.A.

W styczniu 2015 r. jednostka dominująca nabyła łącznie 1.105.000 akcji spółki Everest Towarzystwo Funduszy Inwestycyjnych S.A o wartości nominalnej 1,00 zł każda, stanowiących łącznie 100% udziału w kapitale zakładowym i 100% udziału w głosach tego przedsiębiorstwa.

Cena nabycia = 21 590 860,55 zł
Przejęte aktywa netto = 1 497 409,27 zł
Wartość firmy= 20 093 451,28 zł

Czynnikami, które doprowadziły do ujęcia dodatkowej wartości firmy w skonsolidowanym bilansie były oczekiwane synergie pomiędzy podmiotami w grupie kapitałowej oraz podmiotem przejmowanym, który jako całość został uznany za ośrodek wypracowujący w przyszłości środki pieniężne. Do oczekiwanych synergii Emitent zaliczył spodziewany istotny wzrost przychodów, dostęp do rynków kapitałowych oraz posiadane know-how przez spółkę do prowadzenia w przyszłości działalności w zakresie zarządzania funduszami inwestycyjnymi po uzyskaniu zgody KNF.

W dniu 24 maja 2016 r. Komisja Nadzoru Finansowego odmówiła udzielenia Everest TFI S.A. zezwolenia na wykonywanie działalności polegającej na tworzeniu funduszy inwestycyjnych lub funduszy zagranicznych i zarządzaniu nimi, w tym na pośrednictwie w zbywaniu i odkupywaniu jednostek uczestnictwa, reprezentowaniu ich wobec osób trzecich oraz zarządzaniu zbiorczym portfelem papierów wartościowych. W związku z powyższym faktem, Zarząd Everest TFI S.A. złożył w dniu 20 czerwca 2016 r. wniosek o ponowne rozpatrzenie sprawy przez KNF.

W opinii Zarządu Spółki, zgodnie z wytycznymi MSR 36, fakt nieudzielenia w dniu 24 maja 2016 r. zezwolenia przez KNF dla Everest TFI S.A. stanowił przesłankę do przeprowadzenia testu na utratę wartości firmy powstałej przy nabyciu akcji jednostki podporządkowanej Everest TFI S.A. na dzień 30 czerwca 2016 r. W wyniku przeprowadzonego testu na utratę wartości Zarząd Everest Investments S.A. zdecydował o dokonaniu odpisu z tytułu trwałej utraty wartości tego składnika aktywów w skonsolidowanym sprawozdaniu finansowym za okres I półrocza 2016 r. w wysokości 19 739 410 zł.

Zgodnie z par. 10 lit. b), par. 90 oraz par. 96 MSR 36 oraz par. B64 MSSF 3, Spółka na dzień 30.06.2016 r. przeprowadziła test na utratę wartości firmy powstałej przy nabyciu akcji jednostki podporządkowanej Everest TFI S.A.

Ujawnienia MSR 36

Podstawę do ustalenia wartości odzyskiwalnej stanowiła wartość użytkowa.

Wartość bilansowa wartości firmy została określona na poziomie 20.094.285,09 PLN i została w całości przypisana do grupy składników majątku wchodzących w skład Everest TFI S.A.

Wartość użytkowa została obliczona jako bieżąca wartość szacowanych przyszłych przepływów pieniężnych metodą DCF, oczekiwanych z tytułu działalności Everest TFI S.A., obejmujących okres 5 lat (2016-2020) oraz wartości rezydualnej spółki. Do obliczeń zastosowano stopy dyskonta bazujące na poziomie rentowności krajowych obligacji skarbowych, powiększonej o stopę premii za ryzyko w wysokości 6,0% przy wskaźniku beta równym 2,0. Dla poszczególnych lat objętych prognozą przyjęto następujące stopy dyskontowe:

1 rok prognozy (2016): 13,66%
2 rok prognozy (2017): 13,69%
3 rok prognozy (2018): 13,55%
4 rok prognozy (2019): 13,89%
5 rok prognozy (2020): 14,22%.

Stopa wzrostu zastosowana do ekstrapolacji prognoz przepływów pieniężnych wykraczających poza okres objęty prognozą została przyjęta na poziomie 1,5%.

Prognozę przychodów opracowano w oparciu o zdaniem kierownictwa Spółki prawdopodobny i konserwatywny scenariusz rozwoju spółki po uzyskaniu przez nią licencji na działalność jako TFI i rozpoczęcie działalności w zakresie zarządzania funduszami inwestycyjnymi. Założono uzyskanie licencji KNF na przełomie 2015/16 i rozpoczęcie działalności pierwszego funduszu w 2016 r. Napływy aktywów do funduszu w ciągu pierwszych 12 miesięcy działalności

SKONSOLIDOWANY RAPORT PÓŁROCZNY GRUPY KAPITAŁOWEJ EVEREST INVESTMENTS ZA I PÓŁROCZE 2016 ROKU

zostały w dużej mierze oparte o listy intencyjne z potencjalnymi inwestorami, w oparciu o które przygotowana została analiza ekonomiczno-finansowa spółki. Po upływie tego okresu prognoza została oparta na założeniach kierownictwa odnośnie rozwoju TFI i rynku na którym będzie działała spółka. Założono otwieranie w następnych latach kolejnych funduszy zamkniętych i pozyskiwanie do nich aktywów o rynkowej marżowości. Prognoza przychodów została oparta o stawki procentowe od pozyskanych aktywów pod zarządzanie, nie odbiegające od stawek działających już na rynku TFI. Prognoza kosztów została dokonana w oparciu o szczegółową analizę kosztów koniecznych do poniesienia przez TFI na tym etapie działalności, np. koszty stałe (biuro, pracownicy, środki teleinformatyczne itp.), koszty dystrybucji i marketingu związane z pozyskiwaniem aktywów, koszty usług obcych.

Z uwagi na fakt braku uzyskania licencji KNF na prowadzenie działalności tworzenia i zarządzania funduszami inwestycyjnymi przez Everest TFI S.A. na dzień bilansowy oraz na datę dokonania testu na utratę wartości oraz opierając się na zasadzie ostrożności, Spółka w stosunku do otrzymanej wyceny metodą DCF zastosowała następnie dyskonto w wysokości 65% (prawdopodobieństwo uzyskania licencji na poziomie 35%). Uzyskana w ten sposób ostateczna (końcowa) wartość spółki Everest TFI S.A. stanowiła wartość użytkową jednostki podporządkowanej

Wyszczególnienie	31.12.2015	30.06.2015	30.06.2016
Everest TFI SA	20 094 285	20 094 285	354 875
Everest Dom Inwestycyjny Spółka z ograniczoną odpowiedzialnością Spółka Komandytowo-Akcyjna	51 665	0	51 665
Everest Dom Inwestycyjny Sp. z o.o.	235	0	235
Wartość firmy (netto)	20 146 185	20 094 285	406 775

Zmiana stanu wartości firmy z konsolidacji

Wyszczególnienie	31.12.2015	30.06.2015	30.06.2016
Wartość bilansowa brutto na początek okresu	0	0	20 146 185
Zwiększenia, z tytułu:	20 146 185	20 094 285	0
Zwiększenie stanu z tytułu przejęcia jednostki	20 145 351	20 093 451	0
Zwiększenia stanu z tytułu korekt wynikających z późniejszego ujęcia	834	834	0
Zmniejszenia, z tytułu:	0	0	19 739 410
Odpis z tytułu trwałej utraty wartości			19 739 410
Wartość bilansowa brutto na koniec okresu	20 146 185	20 094 285	406 775
Odpisy aktualizujące z tytułu utraty wartości na początek okresu	0	0	0
Odpisy aktualizujące z tytułu utraty wartości na koniec okresu	0	0	0
Wartość firmy (netto)	20 146 185	20 094 285	406 775

25. AKTYWA FINANSOWE DOSTĘPNE DO SPRZEDAŻY

Inwestycje długoterminowe	31.12.2015	30.06.2015	30.06.2016
Akcje/ Udziały w spółkach nie notowanych na giełdzie	151 367	0	151 367
Akcje spółek notowanych na giełdzie	0	0	0
Dłużne papiery wartościowe	0	0	0
Inne aktywa finansowe	0	0	0
RAZEM	151 367	0	151 367

Instrumenty finansowe dostępne do sprzedaży – zmiana stanu

Wyszczególnienie	31.12.2015	30.06.2015	30.06.2016
Stan na początek okresu	0	0	151 367
Zwiększenia, z tytułu:	151 367	0	0
aktualizacja wartości	0	0	0
nabycie	151 367	0	0
przemieszczenia wewnętrzne	0	0	0
Zmniejszenia, z tytułu:	0	0	0
aktualizacja wartości	0	0	0
zbycie	0	0	0
przemieszczenia wewnętrzne	0	0	0
Stan na koniec okresu	151 367	0	151 367

SKONSOLIDOWANY RAPORT PÓŁROCZNY GRUPY KAPITAŁOWEJ EVEREST INVESTMENTS ZA I PÓŁROCZE 2016 ROKU

26. AKTYWA FINANSOWE WYCENIANE W WARTOŚCI GODZIWEJ PRZEZ WYNIK FINANSOWY

Inwestycje krótkoterminowe	31.12.2015	30.06.2015	30.06.2016
Pochodne instrumenty finansowe	0	0	0
Akcje/ Udziały w spółkach nienotowanych na giełdzie	0	0	0
Akcje spółek notowanych na giełdzie	1 326 374	122 340	1 492 612
Razem aktywa wyceniane w wartości godziwej przez wynik finansowy	1 326 374	122 340	1 492 612

Akcje spółek notowanych na giełdzie

Typ transakcji	Nazwa rynku	Liczba akcji	Kraj siedziby Spółki	Wartość wg ceny nabycia	Wartość godziwa na dzień bilansowy
Wg stanu na dzień 31.12.2015					
Razem aktywny rynek regulowany	NASDAQ OTC	1 000 000	USA	999 999	1 326 374
Razem nienotowane na rynku regulowanym					
RAZEM		1 000 000		999 999	1 326 374
Wg stanu na dzień 30.06.2016					
Razem aktywny rynek regulowany	NASDAQ OTC	1 000 000	USA	999 999	1 492 612
Razem nienotowane na rynku regulowanym					
RAZEM		1 000 000		999 999	1 492 612

Typ transakcji	Liczba akcji	Kurs z dnia nabycia	Cena nabycia	Kurs z dnia wyceny bilansowej	Wartość godziwa na dzień bilansowy
Wg stanu na dzień 30.06.2016					
Nienotowane na rynku regulowanym	1 000 000	1,00	999 999	1,49	1 492 612
Wg stanu na dzień 31.12.2015					
Nienotowane na rynku regulowanym	1 000 000	1,00	999 999	1,33	1 326 374

27. POZOSTAŁE AKTYWA FINANSOWE (należności i pożyczki, aktywa utrzymywane do terminu wymagalności)

Inwestycje krótkoterminowe	31.12.2015	30.06.2015	30.06.2016
Pożyczki udzielone, w tym:	257 227	77 764	261 009
- dla Zarządu i Rady Nadzorczej	0	0	0
Instrumenty finansowe utrzymywane do terminu wymagalności - weksle	1 039 471	1 024 435	1 054 174
Inne	0	0	0
Razem	1 296 698	1 102 199	1 315 183

Inwestycje utrzymywane do terminu wymagalności

Wyszczególnienie	31.12.2015	30.06.2015	30.06.2016
Weksle 2 szt	1 039 471	1 024 435	1 054 174
Razem inwestycje utrzymywane do terminu wymagalności	1 039 471	1 024 435	1 054 174
- długoterminowe	0	0	0
- krótkoterminowe	1 039 471	1 024 435	1 054 174

SKONSOLIDOWANY RAPORT PÓŁROCZNY GRUPY KAPITAŁOWEJ EVEREST INVESTMENTS ZA I PÓŁROCZE 2016 ROKU

Zmiana stanu instrumentów finansowych

01.01.– 31.12.2015	Aktywa finansowe wyceniane w wartości godziwej przez wynik finansowy	Aktywa finansowe utrzymywane do terminu wymagalności	Aktywa finansowe dostępne do sprzedaży	Pożyczki udzielone i należności własne	Zobowiązania finansowe wyceniane w wartości godziwej przez wynik finansowy	Pozostałe zobowiązania finansowe
Stan na początek okresu	-	-	-	21 600 815	-	-
Zwiększenia	2 896 374	1 039 471	151 367	1 287 499	0	254 067
Zakup	2 570 000	1 009 524	151 367	-	-	-
Należności własne	-	-	-	980 271	-	-
Udzielenie pożyczek	-	-	-	302 000	-	-
Kredyty i pożyczki	-	-	-	-	-	100 027
Odsetki naliczone wg efektywnej stopy procentowej	-	29 947	-	5 228	-	25
Wycena bilansowa odniesiona w RZIS	326 374	-	-	-	-	-
Zaciągnięcie zobowiązań	-	-	-	-	-	154 015
Zmniejszenia	1 570 000	0	0	21 650 816	0	20 558
Sprzedaż akcji	1 570 000	-	-	-	-	-
Splata pożyczek udzielonych	-	-	-	50 000	-	-
Splata zobowiązań	-	-	-	21 590 976	-	20 558
Inne – przekwalifikowanie	-	-	-	9 840	-	-
Stan na koniec okresu	1 326 374	1 039 471	151 367	1 237 498	0	233 509

01.01.– 30.06.2016	Aktywa finansowe wyceniane w wartości godziwej przez wynik finansowy	Aktywa finansowe utrzymywane do terminu wymagalności	Aktywa finansowe dostępne do sprzedaży	Pożyczki udzielone i należności własne	Zobowiązania finansowe wyceniane w wartości godziwej przez wynik finansowy	Pozostałe zobowiązania finansowe
Stan na początek okresu	1 326 374	1 039 471	151 367	1 237 498	0	233 509
Zwiększenia	361 041	14 703	-	59 712	-	51 605
Należności własne	-	-	-	55 930	-	-
Udzielenie pożyczek	-	-	-	-	-	50 000
Odsetki naliczone wg efektywnej stopy procentowej	-	14 703	-	3 782	-	982
Wycena bilansowa odniesiona w RZIS	361 041	-	-	-	-	-
Zaciągnięcie zobowiązań	-	-	-	-	-	623
Zmniejszenia	194 803	-	-	-	-	112 187
Splata kredytów i pożyczek	-	-	-	-	-	100 000
Wycena bilansowa odniesiona w RZIS	194 803	-	-	-	-	-
Splata zobowiązań	-	-	-	-	-	12 187
Inne – przekwalifikowanie	-	-	-	-	-	-
Stan na koniec okresu	1 492 612	1 054 174	151 367	1 297 210	0	173 927

28. KREDYTY I POŻYCZKI

Kredyty i pożyczki

Wyszczególnienie	31.12.2015	30.06.2015	30.06.2016
Kredyty w rachunku bieżącym	27	0	0
Kredyty bankowe	0	0	0
Pożyczki	100 025	0	51 007
Suma kredytów i pożyczek, w tym:	100 052	0	51 007
- długoterminowe	0	0	0
- krótkoterminowe	100 052	0	51 007

29. POZOSTAŁE ZOBOWIĄZANIA FINANSOWE

Wyszczególnienie	31.12.2015	30.06.2015	30.06.2016
zobowiązania leasingowe	133 457	0	122 920
zobowiązania wyceniane w wartości godziwej przez wynik finansowy	0	0	0
Instrumenty zabezpieczające wartość godziwą	0	0	0
Instrumenty zabezpieczające przepływy pieniężne	0	0	0
Zobowiązania finansowe z tytułu zakupu instrumentów finansowych	0	0	0
Razem zobowiązania finansowe	133 457	0	122 920
- długoterminowe	112 074	0	100 914
- krótkoterminowe	21 383	0	22 006

Zobowiązania leasingowe

Wyszczególnienie	31.12.2015	30.06.2015	30.06.2016
Zobowiązania leasingowe krótkoterminowe	21 383	0	22 006
Zobowiązania leasingowe długoterminowe, w tym:	112 074	0	100 914
- od roku do pięciu lat	112 074	0	100 914
- powyżej pięciu lat	0	0	0
Zobowiązania leasingowe razem	133 457	0	122 920

30. POZOSTAŁE REZERWY

Wyszczególnienie	31.12.2015	30.06.2015	30.06.2016
Rezerwy na sporządzenie i badanie sprawozdania finansowego	28 700	19 720	26 200
Pozostałe – wynagrodzenia i inne	26 657	0	56 171
Razem, w tym:	55 357	19 720	82 371
- długoterminowe	0	0	0
- krótkoterminowe	55 357	19 720	82 371

SKONSOLIDOWANY RAPORT PÓŁROCZNY GRUPY KAPITAŁOWEJ EVEREST INVESTMENTS ZA I PÓŁROCZE 2016 ROKU

Zmiana stanu rezerw

Wyszczególnienie	Rezerwy na sporządzenie i badanie sprawozdania finansowego	Inne rezerwy	Ogółem
Stan na dzień 01.01.2015 r.	16 000	0	16 000
Utworzone w ciągu roku obrotowego	57 915	30 157	88 072
Wykorzystane	45 215	0	45 215
Rozwiązane	0	3 500	3 500
Stan na dzień 31.12.2015 r., w tym:	28 700	26 657	55 357
- długoterminowe	0	0	0
- krótkoterminowe	28 700	26 657	55 357
Stan na dzień 01.01.2015 r.,	16 000	0	16 000
Rezerwy jednostki podporządkowanej	1 220	-	1 220
Utworzone w ciągu roku obrotowego	15 500	3 000	18 500
Wykorzystane	16 000	-	16 000
Rozwiązane	-	-	0
Stan na dzień 30.06.2015 r., w tym:	19 720	0	19 720
- długoterminowe	-	-	0
- krótkoterminowe	19 720	-	19 720
Stan na dzień 01.01.2016 r.	28 700	26 657	55 357
Rezerwy jednostki podporządkowanej	0	0	0
Utworzone w ciągu roku obrotowego	22 000	42 000	64 000
Wykorzystane	23 500	12 486	35 986
Rozwiązane	1 000	0	1 000
Stan na dzień 30.06.2016 r., w tym:	26 200	56 171	82 371
- długoterminowe	0	0	0
- krótkoterminowe	26 200	56 171	82 371

31. INFORMACJA O INSTRUMENTACH FINANSOWYCH

Informacja dotycząca zmiany w klasyfikacji instrumentów finansowych w wyniku zmiany celu lub wykorzystania tych aktywów oraz przesunięcia między poszczególnymi poziomami hierarchii wartości godziwej, która jest stosowana na potrzeby wyceny wartości godziwej instrumentów finansowych

W pierwszym półroczu 2016 r. w Grupie Everest Investments nie nastąpiła zmiana w klasyfikacji aktywów finansowych jak również przesunięcia między poziomami 1 i 2 hierarchii wartości godziwej instrumentów finansowych w stosunku do roku 2015.

Aktywa i zobowiązania finansowe wyceniane w wartości godziwej	30.06.2016		
	Poziom 1	Poziom 2	Poziom 3
Aktywa finansowe wyceniane w wartości godziwej przez wynik finansowy	1 492 612	-	-
Aktywa finansowe dostępne do sprzedaży	-	-	151 367
Zobowiązania finansowe wyceniane w wartości godziwej przez wynik finansowy	-	-	-
Instrumenty zabezpieczające – aktywa	-	-	-
Instrumenty zabezpieczające – pasywa	-	-	-

- Poziom 1 - ceny notowane na aktywnym rynku dla identycznych aktywów lub zobowiązań,
- Poziom 2 - dane wejściowe inne niż ceny notowane zaliczane do Poziomu 1, które są obserwowalne dla składnika aktywów lub zobowiązań w sposób bezpośredni (tj. jako ceny) lub pośrednio (tj. bazujące na cenach),
- Poziom 3 - dane wejściowe do wyceny składnika aktywów lub zobowiązań, które nie są oparte na możliwych do zaobserwowania danych rynkowych (dane wejściowe nieobserwowalne).

Wartości godziwe poszczególnych klas instrumentów finansowych

Poniższa tabela przedstawia porównanie wartości bilansowych i wartości godziwych wszystkich instrumentów finansowych Grupy, w podziale na poszczególne klasy i kategorie aktywów i zobowiązań.

SKONSOLIDOWANY RAPORT PÓŁROCZNY GRUPY KAPITAŁOWEJ EVEREST INVESTMENTS ZA I PÓŁROCZE 2016 ROKU

AKTYWA FINANSOWE (klasy)	Wartość bilansowa			Wartość godziwa			Kategoria instrumentu finansowego
	31.12.2015	30.06.2015	30.06.2016	31.12.2015	30.06.2015	30.06.2016	
Aktywa finansowe dostępne do sprzedaży (długoterminowe)	0	0	0	0	0	0	
Pozostałe aktywa finansowe (długoterminowe)	0	120 988	0	0	120 988	0	
Należności z tytułu dostaw i usług oraz pozostałe należności	980 271	472 051	1 036 589	980 271	472 051	1 036 589	Należności
Aktywa finansowe dostępne do sprzedaży (krótkoterminowe)	0	0	0	0	0	0	
Aktywa finansowe wycenione w wartości godziwej przez wynik finansowy, w tym:	1 326 374	122 340	1 492 612	1 326 374	122 340	1 492 612	
- akcje spółek notowanych	1 326 374	122 340	1 492 612	1 326 374	122 340	1 492 612	Akcje
Pochodne instrumenty wykorzystywane w rachunkowości zabezpieczeń	0	0	0	0	0	0	
Pozostałe aktywa finansowe (krótkoterminowe)	1 296 698	1 102 199	1 315 183	1 296 199	1 102 199	1 315 183	
- pożyczki udzielone	257 227	77 764	261 009	257 227	77 764	261 009	Pożyczki
- weksle	1 039 471	1 024 435	1 054 174	1 039 471	1 024 435	1 054 174	Weksle
Środki pieniężne i ich ekwiwalenty, w tym:	737 336	908 484	71 542	737 336	908 484	71 542	
- kasa	198	121	2 496	198	121	2 496	
- rachunki bankowe	737 138	908 363	69 046	737 138	908 363	69 046	

ZOBOWIĄZANIA FINANSOWE (klasy)	Wartość bilansowa			Wartość godziwa			Kategoria instrumentu finansowego
	31.12.2015	30.06.2015	30.06.2016	31.12.2015	30.06.2015	30.06.2016	
Oprocentowane kredyty bankowe i pożyczki, w tym:	27	0	0	27	0	0	
- długoterminowe oprocentowane wg zmiennej stopy procentowej*	0	0	0	0	0	0	
- długoterminowe oprocentowane wg stałej stopy procentowej	0	0	0	0	0	0	
- kredyt w rachunku bieżącym	0	0	0	0	0	0	
- pozostałe - krótkoterminowe	27	0	0	27	0	0	Debet w rku bieżącym
Pozostałe zobowiązania (długoterminowe)	112 074	0	100 914	112 074	0	100 914	
- zobowiązania z tytułu leasingu finansowego z opcją zakupu	112 074	0	100 914	112 074	0	100 914	Leasing
Zobowiązania z tytułu dostaw i usług oraz pozostałe zobowiązania	67 621	16 556	43 531	67 621	16 556	43 531	
Zobowiązania finansowe, w tym:	121 408	0	73 013	121 408	0	73 013	
- zobowiązania z tytułu leasingu finansowego i umów dzierżawy z opcją zakupu	21 383	0	22 006	21 383	0	22 006	Leasing
- pożyczki krótkoterminowe	100 025	0	51 007	100 025	0	51 007	Pożyczka otrzymana
- pochodne instrumenty finansowe wykorzystywane w rachunkowości zabezpieczeń	0	0	0	0	0	0	

SKONSOLIDOWANY RAPORT PÓŁROCZNY GRUPY KAPITAŁOWEJ EVEREST INVESTMENTS ZA I PÓŁROCZE 2016 ROKU

32. INFORMACJE O PODMIOTACH POWIĄZANYCH I ZAWARCIU PRZEZ EMITENTA LUB JEDNOSTKĘ OD NIEGO ZALEŻNĄ TRANSAKCI Z PODMIOTAMI POWIĄZANYMI

Następujące tabele przedstawiają łączne kwoty transakcji zawartych z podmiotami powiązanymi za rok 2015 oraz półrocze 2016.

Podmiot powiązany	Sprzedaż na rzecz podmiotów powiązanych			Zakupy od podmiotów powiązanych		
	Za rok zakończony 31.12.2015	Za 6 miesięcy zakończony 30.06.2015	Za 6 miesięcy zakończony 30.06.2016	Za rok zakończony 31.12.2015	Za 6 miesięcy zakończony 30.06.2015	Za 6 miesięcy zakończony 30.06.2016
Jednostka dominująca (pośrednio)						
Everest Investments Holding S.A.	120	-	-	-	-	-
Jednostki zależne:						
Everest TFI S.A.	30	-	5 552	-	-	-
Everest Dom Inwestycyjny Sp. z o.o.	120	-	-	-	-	-
Everest Dom Inwestycyjny Sp. z o.o. S.K.A	1 500	-	791	-	-	-
Everest Funds, LLC	-	-	-	-	-	-
Jednostka dominująca						
SIG Limited	-	-	-	20 590 861	20 590 861	-
Zarząd Spółek Grupy						
Piotr Sieradzan	-	-	-	-	-	1 007

Podmiot powiązany	Należności od podmiotów powiązanych			Zobowiązania wobec podmiotów powiązanych		
	31.12.2015	30.06.2015	30.06.2016	31.12.2015	30.06.2015	30.06.2016
Jednostka dominująca (pośrednio)						
Everest Investments Holding S.A.	216 498	158 478	216 171	-	-	-
Jednostki zależne:						
Everest TFI S.A.	37	-	-	238	-	655 795
Everest Dom Inwestycyjny Sp. z o.o.	148	-	148	-	-	-
Everest Dom Inwestycyjny Sp. z o.o. S.K.A	1 845	-	11 886	-	-	-
Everest Funds, LLC	-	-	-	-	-	-
Jednostka dominująca						
SIG Limited	-	-	-	-	-	-
Zarząd Spółek Grupy						
Piotr Sieradzan	-	-	-	100 392	-	51 007

Warunki transakcji z podmiotami powiązanymi

Transakcje pomiędzy podmiotami powiązanymi w roku 2015 i 2016 zawarte były na warunkach rynkowych.

SKONSOLIDOWANY RAPORT PÓŁROCZNY GRUPY KAPITAŁOWEJ EVEREST INVESTMENTS ZA I PÓŁROCZE 2016 ROKU

C. PÓŁROCZNE SKRÓCONE JEDNOSTKOWE SPRAWOZDANIE FINANSOWE ZA OKRES 6 MIESIĘCY ZAKOŃCZONY 30 CZERWCA 2016 ROKU SPORZĄDZONE ZGODNIE Z MIĘDZYNARODOWYMI STANDARDAMI SPRAWOZDAWCZOŚCI FINANSOWEJ ZATWIERDZONYMI PRZEZ UNIĘ EUROPEJSKĄ

Jednostkowy rachunek zysków i strat Everest Investments S.A.

	01.01 - 30.06.2015	01.01 - 30.06.2016
Przychody ze sprzedaży	0	884
Przychody ze sprzedaży produktów	0	0
Przychody ze sprzedaży usług	0	884
Przychody ze sprzedaży towarów i materiałów	0	0
Zysk ze sprzedaży instrumentów finansowych	0	0
Koszty rodzajowe	308 521	548 656
Amortyzacja	7 958	34 365
Zużycie materiałów i energii	12 715	30 026
Usługi obce	183 945	253 213
Podatki i opłaty	29 854	1 637
Wynagrodzenia	57 981	188 267
Ubezpieczenia społeczne i inne świadczenia	4 228	24 670
Pozostałe koszty rodzajowe	4 289	16 478
Wartość sprzedanych towarów i materiałów	0	0
Strata ze sprzedaży instrumentów finansowych	7 551	0
Zysk (strata) brutto na sprzedaży	- 308 521	-547 772
Różnica z tytułu przekazania aktywów niegotówkowych właścicielom	0	0
Pozostałe przychody operacyjne	10 752	38
Nakłady na prace badawcze i rozwojowe	0	0
Pozostałe koszty operacyjne	23	27
Zysk (strata) na działalności operacyjnej	- 297 792	-547 761
Przychody finansowe	1 808	364 864
Koszty finansowe	183 281	20 150 761
Udział w zyskach netto jednostek wycenianych metodą praw własności	0	0
Zysk (strata) przed opodatkowaniem	- 479 265	-20 333 658
Podatek dochodowy	- 34 395	24 867
Zysk (strata) netto z działalności kontynuowanej	- 444 870	-20 358 525
Zysk (strata) z działalności zaniechanej	0	0
Zysk (strata) netto	- 444 870	-20 358 525
Zysk (strata) netto na jedną akcję (w zł)		
Podstawowy za okres obrotowy	-0,03	-1,47
Rozwodniony za okres obrotowy	-0,03	-1,47
Zysk (strata) netto na jedną akcję z działalności kontynuowanej (w zł)		
Podstawowy za okres obrotowy	-0,03	-1,47
Rozwodniony za okres obrotowy	-0,03	-1,47
Zysk (strata) netto na jedną akcję z działalności zaniechanej (w zł)		

Jednostkowe sprawozdanie z całkowitych dochodów Everest Investments S.A.

	01.01 -30.06.2015	01.01 -30.06.2016
Zysk (strata) netto	- 444 870	-20 358 525
Pozycje do przekwalifikowania do rachunku zysków i strat w kolejnych okresach	0	0
Pozycje, które nie będą przekwalifikowane do rachunku zysków i strat w kolejnych okresach	0	0
Suma dochodów całkowitych	- 444 870	-20 358 525

SKONSOLIDOWANY RAPORT PÓŁROCZNY GRUPY KAPITAŁOWEJ EVEREST INVESTMENTS ZA I PÓŁROCZE 2016 ROKU

Jednostkowe sprawozdanie z sytuacji finansowej Everest Investments S.A.

AKTYWA	31.12.2015	30.06.2015	30.06.2016
Aktywa trwałe	22 573 149	22 294 617	2 605 402
Rzeczowe aktywa trwałe	204 951	45 000	178 227
Wartości niematerialne	0	0	0
Wartość firmy	0	0	0
Nieruchomości inwestycyjne	0	0	0
Inwestycje w jednostkach podporządkowanych	0	0	0
Aktywa finansowe dostępne do sprzedaży	22 333 425	22 090 861	2 387 715
Pozostałe aktywa finansowe	0	120 988	0
Aktywa z tytułu podatku odroczonego	34 773	37 768	39 460
Pozostałe aktywa trwałe	0	0	0
Aktywa obrotowe	2 542 131	801 041	2 778 056
Zapasy	1 087	11 741	0
Należności handlowe	2 177	0	8 378
Należności z tytułu bieżącego podatku dochodowego	0	0	0
Pozostałe należności	938 267	427 845	988 897
Aktywa finansowe dostępne do sprzedaży	0	0	0
Aktywa finansowe wycenione w wartości godziwej przez wynik finansowy	1 326 373	122 340	1 492 612
Pozostałe aktywa finansowe	257 228	77 763	271 050
Rozliczenia międzyokresowe	4 601	3 758	7 635
Środki pieniężne i ich ekwiwalenty	12 398	157 594	9 484
Aktywa zaklasyfikowane jako przeznaczone do sprzedaży	0	0	0
AKTYWA RAZEM	25 115 280	23 095 658	5 383 458

PASYWA	31.12.2015	30.06.2015	30.06.2016
Kapitał własny	24 679 322	23 075 260	4 323 797
Kapitał zakładowy	13 815 294	13 000 000	13 815 294
Należne wpłaty na kapitał podstawowy (-)	0	0	0
Kapitał zapasowy z emisji akcji powyżej wartości nominalnej	8 439 783	19 975 000	8 439 783
Pozostałe kapitały	3 152 609	17 921 938	3 155 609
Niepodzielony wynik finansowy	0	- 27 376 808	-728 364
Wynik finansowy bieżącego okresu	-728 364	- 444 870	-20 358 525
Zobowiązanie długoterminowe	202 390	332	220 783
Kredyty i pożyczki	0	0	0
Pozostałe zobowiązania finansowe	112 074	0	100 913
Inne zobowiązania długoterminowe	0	0	0
Rezerwy z tytułu odroczonego podatku dochodowego	90 316	332	119 870
Rozliczenia międzyokresowe przychodów	0	0	0
Rezerwa na świadczenia emerytalne i podobne	0	0	0
Pozostałe rezerwy	0	0	0
Zobowiązania krótkoterminowe	233 568	20 066	838 878
Kredyty i pożyczki	100 263	0	706 764
Pozostałe zobowiązania finansowe	21 383	0	22 006
Zobowiązania handlowe	40 525	846	24 327
Zobowiązania z tytułu bieżącego podatku dochodowego	0	0	0
Pozostałe zobowiązania	21 241	3 720	7 781
Rozliczenia międzyokresowe przychodów	0	0	0
Rezerwa na świadczenia emerytalne i podobne	0	0	0
Pozostałe rezerwy	50 156	15 500	78 000
Zobowiązania bezpośrednio związane z aktywami	0	0	0
PASYWA RAZEM	25 115 280	23 095 658	5 383 458

SKONSOLIDOWANY RAPORT PÓLROCZNY GRUPY KAPITAŁOWEJ EVEREST INVESTMENTS ZA I PÓLROCZE 2016 ROKU

Jednostkowe sprawozdanie ze zmian w kapitale własnym Everest Investments S.A.

	Kapitał zakładowy	Kapitały zapasowy ze sprzedaży akcji powyżej ceny nominalnej	Pozostałe kapitały	Niepodzielony wynik finansowy	Wynik finansowy bieżącego okresu	Kapitał własny ogółem
	Wniesiony kapitał zakładowy					
Kapitał własny na dzień 01.01.2016 r.	13 815 294	8 439 783	3 152 609	-728 364	0	24 679 322
Kapitał własny po korektach	13 815 294	8 439 783	3 152 609	-728 364	0	24 679 322
Emisja akcji	0	0	3 000	0	0	3 000
Podział zysku netto	0	0	0	0	0	0
Suma dochodów całkowitych	0	0	0	0	-20 358 525	-20 358 525
Kapitał własny na dzień 30.06.2016 r.	13 815 294	8 439 783	3 155 609	-728 364	-20 358 525	4 323 797
Kapitał własny na dzień 01.01.2015 r.	13 000 000	19 975 000	16 057 265	-27 376 808	0	21 655 457
Kapitał własny po korektach	13 000 000	19 975 000	16 057 265	-27 376 808	0	21 655 457
Emisja akcji	0	0	2 000 000	0	0	2 000 000
Koszty emisji akcji	0	0	-135 327	0	0	-135 327
Suma dochodów całkowitych	0	0	0	0	- 444 870	- 444 870
Kapitał własny na dzień 30.06.2015 r.	13 000 000	19 975 000	17 921 938	-27 376 808	- 444 870	23 075 260
Kapitał własny na dzień 01.01.2015 r.	13 000 000	19 975 000	16 057 265	-27 376 808	0	21 655 457
Kapitał własny po korektach	13 000 000	19 975 000	16 057 265	-27 376 808	0	21 655 457
Emisja akcji	815 294	3 084 706	0	0	0	3 900 000
Koszty emisji akcji	0	- 147 771	0	0	0	- 147 771
Podział zysku netto/ pokrycie straty		-14 472 152	- 12 904 656	27 376 808	0	0
Suma dochodów całkowitych	0	0	0	0	-728 364	-728 364
Kapitał własny na dzień 31.12.2015 r.	13 815 294	8 439 783	3 152 609	0	-728 364	24 679 322

SKONSOLIDOWANY RAPORT PÓLROCZNY GRUPY KAPITAŁOWEJ EVEREST INVESTMENTS ZA I PÓLROCZE 2016 ROKU

Jednostkowe sprawozdanie z przepływów pieniężnych Everest Investments S.A.

	01.01 -30.06.2015	01.01 -30.06.2016
DZIAŁALNOŚĆ OPERACYJNA		
Zysk (strata) netto	-444 870	-20 358 525
Korekty razem	84 927	19 784 487
Podatek dochodowy	-34 395	0
Amortyzacja	7 958	34 365
Zyski (straty) z tytułu różnic kursowych	0	0
Odsetki i udziały w zyskach (dywidendy)	-1 752	6 416
Zysk (strata) z działalności inwestycyjnej	190 831	19 779 472
Zmiana stanu rezerw	-500	57 398
Zmiana stanu zapasów	- 11 741	1 087
Zmiana stanu należności	9 863	-56 872
Zmiana stanu zobowiązań, z wyjątkiem pożyczek i kredytów	-66 979	-29 658
Zmiana stanu pozostałych aktywów	7 222	-7 721
Inne korekty z działalności operacyjnej	-15 580	0
Środki pieniężne z działalności operacyjnej	- 359 943	-574 038
Podatek dochodowy (zapłacony) / zwrócony	0	0
A. Przepływy pieniężne netto z działalności operacyjnej	- 359 943	-574 038
DZIAŁALNOŚĆ INWESTYCYJNA		
Wpływy	79 329	21
Zbycie wartości niematerialnych oraz rzeczowych aktywów trwałych	0	0
Zbycie inwestycji w nieruchomości	0	0
Zbycie aktywów finansowych	29 329	21
Inne wpływy inwestycyjne	50 000	0
Wydatki	-799 958	-17 642
Nabycie wartości niematerialnych oraz rzeczowych aktywów trwałych	-52 958	-7 642
Nabycie inwestycji w nieruchomości	0	0
Wydatki na aktywa finansowe	-747 000	0
Inne wydatki inwestycyjne	0	-10 000
B. Przepływy pieniężne netto z działalności inwestycyjnej	- 720 629	-17 621
DZIAŁALNOŚĆ FINANSOWA		
Wpływy	1 110 000	703 000
Wpływ netto z wydania udziałów (emisji akcji) i innych instrumentów kapitałowych oraz dopłat do kapitału	1 110 000	3 000
Kredyty i pożyczki	0	700 000
Emisja dłużnych papierów wartościowych	0	0
Inne wpływy finansowe	0	0
Wydatki	0	-114 255
Nabycie udziałów (akcji) własnych	0	0
Dywidendy i inne wypłaty na rzecz właścicieli	0	0
Inne, niż wypłaty na rzecz właścicieli, wydatki z tytułu podziału zysku	0	0
Spląty kredytów i pożyczek	0	100 000
Wykup dłużnych papierów wartościowych	0	0
Z tytułu innych zobowiązań finansowych	0	0
Płatności zobowiązań z tytułu umów leasingu finansowego	0	-10 538
Odsetki	0	-3 717
Inne wydatki finansowe	0	0
C. Przepływy pieniężne netto z działalności finansowej	1 110 000	588 745
D. Przepływy pieniężne netto razem (A+B+C)	29 428	-2 914
E. Bilansowa zmiana stanu środków pieniężnych, w tym:	29 428	-2 914
Zmiana stanu środków pieniężnych z tytułu różnic kursowych	0	0
F. Środki pieniężne na początek okresu	128 166	12 398
G. Środki pieniężne na koniec okresu (F+D)	157 594	9 484

INFORMACJA DODATKOWA DO PÓŁROCZNEGO SKRÓCONEGO JEDNOSTKOWEGO SPRAWOZDANIA FINANSOWEGO

INFORMACJE O ZASADACH PRZYJĘTYCH PRZY SPORZĄDZANIU PÓŁROCZNEGO SKRÓCONEGO JEDNOSTKOWEGO SPRAWOZDANIA FINANSOWEGO

Zasady sporządzania i prezentacji sprawozdania finansowego

Niniejsze półroczne skrócone jednostkowe sprawozdanie finansowe Spółki Everest Investments („półroczne sprawozdanie finansowe”, „jednostkowe sprawozdanie finansowe”) zostało sporządzone zgodnie z Międzynarodowym Standardem Rachunkowości MSR 34 „Śródroczna sprawozdawczość finansowa”, który został zatwierdzony przez Unię Europejską oraz z Rozporządzeniem Ministra Finansów z dnia 19 lutego 2009 roku w sprawie informacji bieżących i okresowych przekazywanych przez emitentów papierów wartościowych oraz warunków uznawania za równoważne informacji wymaganych przepisami prawa państwa niebędącego państwem członkowskim (tekst jednolity: Dz. U. 2014 r. poz.133 ze zmianami Dz.U. 2016 r. poz.860) („Rozporządzenie”).

Niniejsze półroczne skrócone jednostkowe sprawozdanie finansowe przedstawia sytuację finansową Everest Investments S.A. na dzień 30 czerwca 2016 roku i 31 grudnia 2015 roku, wyniki jej działalności za okres 6 miesięcy zakończony 30 czerwca 2016 roku i 30 czerwca 2015 roku oraz przepływy pieniężne za okres 6 miesięcy zakończony 30 czerwca 2016 roku i 30 czerwca 2015 roku.

Niniejsze półroczne skrócone jednostkowe sprawozdanie finansowe zostało sporządzone przy założeniu kontynuowania działalności gospodarczej Spółkę Everest Investments w dającej się przewidzieć przyszłości. Na dzień zatwierdzenia niniejszego sprawozdania finansowego nie stwierdza się istnienia okoliczności wskazujących na zagrożenie kontynuowania działalności przez Everest Investments S.A.

Czas trwania Spółki jest nieoznaczony.

Do dnia półrocznego skróconego jednostkowego sprawozdania finansowego za I półrocze 2016 roku nie wystąpiły zdarzenia, które nie zostały, a powinny być ujęte w księgach rachunkowych okresu sprawozdawczego. Jednocześnie w niniejszym sprawozdaniu finansowym nie występują istotne zdarzenia dotyczące lat ubiegłych.

Waluta funkcjonalna i waluta prezentacji

Walutą funkcjonalną Everest Investments S.A. i walutą prezentacji półrocznego sprawozdania finansowego jest złoty polski, a wszystkie wartości w nim zaprezentowane, o ile nie wskazano inaczej, podane są w złotych polskich (PLN).

Przyjęte zasady rachunkowości oraz zmiany Międzynarodowych Standardów Sprawozdawczości Finansowej (MSSF)

Przy sporządzaniu niniejszego półrocznego skróconego jednostkowego sprawozdania finansowego Spółka zastosowała takie same zasady rachunkowości i metody wyliczeń jak przy sporządzaniu sprawozdania finansowego za rok 2015. Dokonane przez Zarząd Everest Investments S.A. istotne osądy w zakresie stosowanych przez Spółkę zasad rachunkowości i główne źródła szacowania niepewności były takie same jak opisane w jednostkowym sprawozdaniu finansowym Everest Investments S.A. za rok 2015.

Spółka zamierza przyjąć opublikowane, lecz nie obowiązujące do dnia publikacji niniejszego półrocznego skróconego sprawozdania finansowego, zmiany MSSF zgodnie z datą ich wejścia w życie. Oszacowanie wpływu zmian oraz nowych MSSF na przyszłe sprawozdanie finansowe zostało przedstawione w jednostkowym sprawozdaniu finansowym Everest Investments S.A. za rok 2015.

POZOSTAŁE NOTY OBJAŚNIAJĄCE

1. Objasnienia dotyczące sezonowości lub cykliczności działalności Spółki

W Everest Investments S.A. nie występuje sezonowość lub cykliczność działalności.

2. Informacje dotyczące segmentów działalności

Spółka nie analizuje działalności w podziale na segmenty branżowe.

3. Informacje o odpisach aktualizujących z tytułu utraty wartości aktywów finansowych, rzeczowych aktywów trwałych, wartości niematerialnych lub innych aktywów oraz odwróceniu takich odpisów

Spółka dokonała na dzień 30 czerwca 2016 r. przeglądu posiadanych aktywów, aby zapewnić, że aktywa wykazywane są w wartości nieprzekraczającej ich wartości odzyskiwalnej. W opinii Zarządu spółki na dzień 30.06.2016 r. nie nastąpiła utrata wartości posiadanych aktywów finansowych i rzeczowych aktywów trwałych oraz innych aktywów, poza utratą wartości akcji dotyczącą spółki Everest TFI S.A.

W dniu 24 maja 2016 r. Komisja Nadzoru Finansowego odmówiła udzielenia Everest TFI S.A. zezwolenia na wykonywanie działalności polegającej na tworzeniu funduszy inwestycyjnych lub funduszy zagranicznych i zarządzaniu nimi, w tym na pośrednictwie w zbywaniu i odkupywaniu jednostek uczestnictwa, reprezentowaniu ich wobec osób trzecich oraz zarządzaniu zbiorczym portfelem papierów wartościowych. W związku z powyższym faktem, Zarząd Everest TFI S.A. złożył w dniu 20 czerwca 2016 r. wniosek o ponowne rozpatrzenie sprawy przez KNF.

W opinii Zarządu Spółki, fakt nieudzielenia w dniu 24 maja 2016 r. zezwolenia przez KNF dla Everest TFI S.A. stanowił przesłankę do przeprowadzenia testu na utratę wartości aktywów w postaci akcji jednostki podporządkowanej Everest TFI S.A. na dzień 30 czerwca 2016 r. W wyniku przeprowadzonego testu na utratę wartości Zarząd Everest Investments S.A. zdecydował o dokonaniu odpisu z tytułu trwałej utraty wartości tego składnika aktywów w sprawozdaniu finansowym za okres I półrocza 2016 r. w wysokości 19 945 710,55 zł.

Szersze informacje w tym zakresie zaprezentowano w nocie Wartość firmy w skonsolidowanym sprawozdaniu finansowym.

Utworzenie odpisów aktualizujących wartość	01.01.2015 - 30.06.2015	01.01.2016 - 30.06.2016
Aktywa finansowe – akcje Everest TFI S.A.	-	19 945 711
Należności	-	-
Zapasy	-	-
Wartości niematerialne	-	-
Rzeczowe aktywa trwałe	-	-
RAZEM	-	19 945 711

Utworzenie i rozwiązywanie odpisów aktualizujących wartość aktywów finansowych prezentowane jest w działalności finansowej.

4. Informacje dotyczące wypłaconej lub zadeklarowanej dywidendy

W pierwszym półroczu 2016 r. Everest Investments nie zadeklarowała i nie wypłaciła dywidendy.

5. Wskazanie zdarzeń, które nastąpiły po dniu, na który sporządzono śródroczne sprawozdanie finansowe, nieuwjętych w tym sprawozdaniu

Zdarzenia które nastąpiły po dniu, na który sporządzono półroczne sprawozdanie finansowe zostały opisane w nocie nr 15 informacji dodatkowej do półrocznego skonsolidowanego sprawozdania finansowego.

6. Informacja dotycząca zmian zobowiązań warunkowych lub aktywów warunkowych, które nastąpiły od czasu zakończenia ostatniego roku obrotowego

W pierwszym półroczu 2016 r. w Spółce Everest Investments nie nastąpiły zmiany zobowiązań warunkowych ani aktywów warunkowych.

7. Inne informacje mogące w istotny sposób wpłynąć na ocenę sytuacji majątkowej, finansowej i wyniku finansowego

W pierwszym półroczu 2016 r. w Everest Investments poza informacjami opisanymi w niniejszym raporcie, nie wystąpiły inne zdarzenia mogące w istotny sposób wpłynąć na ocenę sytuacji majątkowej, finansowej i wyniku finansowego Spółki.

SKONSOLIDOWANY RAPORT PÓŁROCZNY GRUPY KAPITAŁOWEJ EVEREST INVESTMENTS ZA I PÓŁROCZE 2016 ROKU

8. PRZYCHODY ZE SPRZEDAŻY

Przychody ze sprzedaży i przychody ogółem prezentują się następująco:

	01.01 -30.06.2015	01.01 -30.06.2016
Działalność kontynuowana		
Sprzedaż towarów i materiałów	-	-
Zyski ze sprzedaży instrumentów finansowych	-	-
Sprzedaż usług	-	884
SUMA przychodów ze sprzedaży	0	884
Pozostałe przychody operacyjne	10 752	38
Przychody finansowe	1 808	364 864
SUMA przychodów ogółem z działalności kontynuowanej	12 560	365 786
Przychody z działalności zaniechanej	0	0
SUMA przychodów ogółem	12 560	365 786

Przychody z działalności zaniechanej nie wystąpiły.

9. KOSZTY DZIAŁALNOŚCI OPERACYJNEJ

KOSZTY WEDŁUG RODZAJU	01.01 -30.06.2015	01.01 -30.06.2016
Amortyzacja	7 958	34 365
Zużycie materiałów i energii	12 715	30 026
Usługi obce	183 945	253 213
Podatki i opłaty	29 854	1 637
Wynagrodzenia	57 981	188 267
Ubezpieczenia społeczne i inne świadczenia	4 228	24 670
Pozostałe koszty rodzajowe	4 289	16 478
Strata ze zbycia instrumentów	7 551	0
Koszty według rodzajów ogółem, w tym:	308 521	548 656
Zmiana stanu produktów	-	-
Koszt wytworzenia produktów na własne potrzeby jednostki (wielkość ujemna)	-	-
Koszty sprzedaży (wielkość ujemna)	-	-
Koszty ogólnego zarządu (wielkość ujemna)	-308 521	-548 656
Koszt wytworzenia sprzedanych produktów i usług	0	0

KOSZTY AMORTYZACJI I ODPISÓW AKTUALIZUJĄCYCH UJĘTE W RZIS	01.01 -30.06.2015	01.01 -30.06.2016
Pozycje ujęte w koszcie własnym sprzedaży:	-	-
Pozycje ujęte w kosztach sprzedaży:	-	-
Pozycje ujęte w kosztach ogólnego zarządu:	7 958	34 365
Amortyzacja środków trwałych	7 958	34 365
Amortyzacja wartości niematerialnych	-	-
Utrata wartości rzeczowych środków trwałych	-	-
Utrata wartości wartości niematerialnych	-	-

SKONSOLIDOWANY RAPORT PÓŁROCZNY GRUPY KAPITAŁOWEJ EVEREST INVESTMENTS ZA I PÓŁROCZE 2016 ROKU

KOSZTY ZATRUDNIENIA	01.01 -30.06.2015	01.01 -30.06.2016
Wynagrodzenia	57 981	188 267
Ubezpieczenia społeczne i inne świadczenia	4 228	24 670
Koszty świadczeń emerytalnych	-	-
Inne świadczenia po okresie zatrudnienia	-	-
Opcje na akcje przyznane członkom Zarządu i kadry kierowniczej	-	-
Pozostałe koszty świadczeń pracowniczych	-	-
Suma kosztów świadczeń pracowniczych, w tym:	62 209	212 937
Pozycje ujęte w koszcie własnym sprzedaży	-	-
Pozycje ujęte w kosztach sprzedaży	-	-
Pozycje ujęte w kosztach ogólnego zarządu	- 62 209	-212 937

10. PRZYCHODY I KOSZTY FINANSOWE

PRZYCHODY FINANSOWE	01.01 -30.06.2015	01.01 -30.06.2016
Przychody z tytułu odsetek	1 808	3 823
Zysk ze zbycia akcji, udziałów i innych papierów wartościowych	-	-
Zysk netto ze zbycia aktywów i zobowiązań finansowych wycenionych w wartości godziwej przez wynik finansowy	-	-
Zysk netto ze zbycia aktywów finansowych dostępnych do sprzedaży	-	-
Dywidendy otrzymane	-	-
Rozwiązanie odpisów aktualizujących	-	-
Nadwyżka dodatnich różnic kursowych	-	-
Wycena instrumentów finansowych	-	361 041
Pozostałe	-	-
RAZEM	1 808	364 864

KOSZTY FINANSOWE	01.01 -30.06.2015	01.01 -30.06.2016
Koszty z tytułu odsetek	1	10 239
Nadwyżka ujemnych różnic kursowych	-	-
Straty netto ze zbycia aktywów i zobowiązań finansowych wycenionych w wartości godziwej przez wynik finansowy	-	-
Straty netto ze zbycia aktywów finansowych dostępnych do sprzedaży	-	-
Wycena instrumentów finansowych	183 280	194 803
Odpisy aktualizujące wartość odsetek	-	-
Aktualizacja wartości inwestycji	-	19 945 7102
Opłaty dotyczące rachunku maklerskiego	-	-
Zwrot kosztów za blokady założone na akcje	-	-
Pozostałe	-	9
RAZEM	183 281	20 150 761

SKONSOLIDOWANY RAPORT PÓŁROCZNY GRUPY KAPITAŁOWEJ EVEREST INVESTMENTS ZA I PÓŁROCZE 2016 ROKU

11. PODATEK DOCHODOWY I ODROZONY PODATEK DOCHODOWY

Główne składniki obciążenia podatkowego za lata zakończone 30 czerwca 2016 i 2015 roku przedstawiają się następująco:

PODATEK DOCHODOWY WYKAZANY W RZIS	01.01 -30.06.2015	01.01 -30.06.2016
Bieżący podatek dochodowy	0	0
Dotyczący roku obrotowego	-	-
Korekty dotyczące lat ubiegłych	-	-
Odroczony podatek dochodowy	- 34 395	24 867
Związany z powstaniem i odwróceniem się różnic przejściowych	- 34 395	24 867
Związany z obniżeniem stawek podatku dochodowego	-	-
Obciążenie podatkowe wykazane w skonsolidowanym rachunku zysków i strat	- 34 395	24 867

Wykazany w rachunku zysków i strat podatek odroczony stanowi różnicę między stanem rezerw i aktywów z tytułu podatku odroczonego na koniec i początek okresów sprawozdawczych.

Aktywa/Rezerwa netto z tytułu podatku odroczonego

	30.06.2015	30.06.2016
Aktywo z tytułu podatku odroczonego	37 768	39 460
Rezerwa z tytułu podatku odroczonego – działalność kontynuowana	332	119 870
Rezerwa z tytułu podatku odroczonego – działalność zaniechana	-	-
Aktywa/Rezerwa netto z tytułu podatku odroczonego	37 436	-80 410

Ujemne różnice przejściowe będące podstawą do tworzenia aktywa z tytułu podatku odroczonego	31.12.2015	zwiększenia	zmniejszenia	30.06.2016
Rezerwa na badanie i sporządzenie bilansu	28 700	22 000	28 700	22 000
Rezerwy na koszty leasingu	133 457	122 919	133 457	122 919
Pozostałe rezerwy - wynagrodzenie	26 061	56 000	26 061	56 000
Odsetki od pożyczki	0	6 764	0	6 764
Suma ujemnych różnic przejściowych	188 218	207 683	188 218	207 683
stawka podatkowa	19%	19%	19%	19%
Aktywa z tytułu odroczonego podatku	35 761	39 460	35 761	39 460

Dodatnie różnice przejściowe będące podstawą do tworzenia rezerwy z tytułu podatku odroczonego	31.12.2015	zwiększenia	zmniejszenia	30.06.2016
Pożyczki	5 227	9 050	5 227	9 050
Wycena instrumentów finansowych	326 374	492 613	326 374	492 613
Leasing	143 747	128 346	143 747	128 346
Pozostałe	0	884	0	884
Suma dodatnich różnic przejściowych	514 818	630 893	514 818	630 893
stawka podatkowa	19%	19%	19%	19%
Rezerwa z tytułu podatku odroczonego	97 815	119 870	97 815	119 870

12. ZYSK PRZYPADAJĄCY NA JEDNA AKCJĘ

Zysk podstawowy przypadający na jedną akcję oblicza się poprzez podzielenie zysku netto za okres przypadającego na zwykłych akcjonariuszy Spółki przez średnią ważoną liczbę wyemitowanych akcji zwykłych występujących w ciągu okresu.

Zysk rozwodniony przypadający na jedną akcję oblicza się poprzez podzielenie zysku netto za okres przypadającego na zwykłych akcjonariuszy (po potrąceniu odsetek od umarzalnych akcji uprzywilejowanych zamiennych na akcje zwykłe) przez średnią ważoną liczbę wyemitowanych akcji zwykłych występujących w ciągu okresu (skorygowaną o wpływ opcji rozwadniających oraz rozwadniających umarzalnych akcji uprzywilejowanych zamiennych na akcje zwykłe).

SKONSOLIDOWANY RAPORT PÓŁROCZNY GRUPY KAPITAŁOWEJ EVEREST INVESTMENTS ZA I PÓŁROCZE 2016 ROKU

Działalność kontynuowana i zaniechana

Wyliczenie zysku na jedną akcję zostało oparte na następujących informacjach:

	01.01 -30.06.2015	01.01 -30.06.2016
Zysk/Strata netto z działalności kontynuowanej	- 444 870	-20 358 525
Strata na działalności zaniechanej	-	-
Zysk/Strata wykazany dla potrzeb wyliczenia wartości podstawowego zysku/ straty przypadającego na jedną akcję	- 444 870	-20 358 525
Efekt rozwodnienia:	-	-
- odsetki od umarzalnych akcji uprzywilejowanych zamiennych na akcje zwykłe	-	-
- odsetki od obligacji zamiennych na akcje	-	-
Zysk/strata wykazany dla potrzeb wyliczenia wartości rozwodnionego zysku/straty przypadającego na jedną akcję	- 444 870	-20 358 525

Liczba wyemitowanych akcji

	01.01 -30.06.2015	01.01 -30.06.2016
Średnia ważona liczba akcji wykazana dla potrzeb wyliczenia wartości podstawowego zysku na jedną akcję w szt.	13 000 000	13 815 294
Efekt rozwodnienia liczby akcji zwykłych		
- opcje na akcje	-	-
- obligacje zamienne na akcje	-	-
Średnia ważona liczba akcji zwykłych wykazana dla potrzeb wyliczenia wartości rozwodnionego zysku na jedną akcję w szt.	13 000 000	13 815 294

13. AKTYWA FINANSOWE DOSTĘPNE DO SPRZEDAŻY

Inwestycje długoterminowe	31.12.2015	30.06.2015	30.06.2016
Akcje/ Udziały w spółkach nie notowanych na giełdzie	22 333 425	22 090 861	2 387 715
Akcje spółek notowanych na giełdzie	-	-	-
Dłużne papiery wartościowe	-	-	-
Inne aktywa finansowe	-	-	-
RAZEM	22 333 425	22 090 861	2 387 715

Instrumenty finansowe dostępne do sprzedaży – zmiana stanu

Wyszczególnienie	31.12.2015	30.06.2015	30.06.2016
Stan na początek okresu	22 090 861	0	22 333 425
Zwiększenia, z tytułu:	242 564	22 090 861	0
aktualizacja wartości	-	-	-
nabycie	242 564	22 090 861	-
przemieszczenia wewnętrzne	-	-	-
Zmniejszenia, z tytułu:	0	0	19 845 710
aktualizacja wartości	-	-	19 845 710
zbycie	-	-	-
przemieszczenia wewnętrzne	-	-	-
Stan na koniec okresu	22 333 425	22 090 861	2 387 715

SKONSOLIDOWANY RAPORT PÓŁROCZNY GRUPY KAPITAŁOWEJ EVEREST INVESTMENTS ZA I PÓŁROCZE 2016 ROKU

Informacje o akcjach i udziałach zaliczonych do kategorii instrumenty finansowe dostępne do sprzedaży w 2016 r.

Nazwa jednostki	Siedziba	Przedmiot działalności	Wartość bilansowa akcji/ udziałów	Procent posiadanego kapitału jednostki	Udział w ogólnej liczbie głosów na walnym zgromadzeniu	Wartość otrzymanych lub należnych dywidend za rok obrotowy 2016
Everest Towarzystwo Funduszy Inwestycyjnych S.A.	Warszawa, Polska	Działalność związana z tworzeniem i zarządzaniem funduszami inwestycyjnymi	2 145 150	100%	100%	0,00
Everest Dom Inwestycyjny Sp. z o.o. S.K.A	Warszawa, Polska	Dystrybucja jednostek uczestnictwa funduszy inwestycyjnych	86 599	100%	100%	0,00
Everest Dom Inwestycyjny Sp. z o.o.	Warszawa, Polska	Komplementariusz Everest Dom Inwestycyjny Sp. z o.o. S.K.A.	5 599	100%	100%	0,00
Everest Funds, LLC	Wilmington, Delaware, USA	Zarządzanie aktywami	367	100%	100%	0,00
Everest Investment Management S.A.	Warszawa, Polska	Działalność maklerska	150 000	5,26%	2,70%	0,00

Instrumenty finansowe wyceniane według wartości godziwej – hierarchia wartości godziwej

Aktywa i zobowiązania finansowe wyceniane w wartości godziwej	30.06.2016		
	Poziom 1	Poziom 2	Poziom 3
Aktywa finansowe wyceniane w wartości godziwej przez wynik finansowy	1 492 612	-	-
Aktywa finansowe dostępne do sprzedaży	-	-	2 387 715
Zobowiązania finansowe wyceniane w wartości godziwej przez wynik finansowy	-	-	-
Instrumenty zabezpieczające – aktywa	-	-	-
Instrumenty zabezpieczające – pasywa	-	-	-

- Poziom 1 - ceny notowane na aktywnym rynku dla identycznych aktywów lub zobowiązań,
- Poziom 2 - dane wejściowe inne niż ceny notowane zaliczane do Poziomu 1, które są obserwowalne dla składnika aktywów lub zobowiązań w sposób bezpośredni (tj. jako ceny) lub pośrednio (tj. bazujące na cenach),
- Poziom 3 - dane wejściowe do wyceny składnika aktywów lub zobowiązań, które nie są oparte na możliwych do zaobserwowania danych rynkowych (dane wejściowe nieobserwowalne).

14. AKTYWA FINANSOWE WYCENIANE W WARTOŚCI GODZIWEJ PRZEZ WYNIK FINANSOWY

Inwestycje krótkoterminowe	31.12.2015	30.06.2015	30.06.2016
Pochodne instrumenty finansowe	-	-	-
Akcje/ Udziały w spółkach nienotowanych na giełdzie	-	-	-
Akcje spółek notowanych na giełdzie	1 326 374	122 340	1 492 612
Razem aktywa wyceniane w wartości godziwej przez wynik finansowy	1 326 374	122 340	1 492 612

Akcje spółek notowanych na giełdzie

Typ transakcji	Nazwa rynku	Liczba akcji	Kraj siedziby Spółki	Wartość wg ceny nabycia	Wartość godziwa na dzień bilansowy
Wg stanu na dzień 31.12.2015					
Razem aktywny rynek regulowany	NASDAQ OTC	1 000 000	USA	999 999	1 326 374
Razem nienotowane na rynku regulowanym					
RAZEM		1 000 000		999 999	1 326 374
Wg stanu na dzień 30.06.2016					
Razem aktywny rynek regulowany	NASDAQ OTC	1 000 000	USA	999 999	1 492 612
Razem nienotowane na rynku regulowanym					
RAZEM		1 000 000		999 999	1 492 612

SKONSOLIDOWANY RAPORT PÓŁROCZNY GRUPY KAPITAŁOWEJ EVEREST INVESTMENTS ZA I PÓŁROCZE 2016 ROKU

Typ transakcji	Liczba akcji	Kurs z dnia nabycia	Cena nabycia	Kurs z dnia wyceny bilansowej	Wartość godziwa na dzień bilansowy
Wg stanu na dzień 30.06.2016					
Nienotowane na rynku regulowanym	1 000 000	1,00	999 999	1,49	1 492 612
Wg stanu na dzień 31.12.2015					
Nienotowane na rynku regulowanym	1 000 000	1,00	999 999	1,33	1 326 374

15. POZOSTAŁE AKTYWA FINANSOWE (należności i pożyczki, aktywa utrzymywane do terminu wymagalności)

Inwestycje krótkoterminowe	31.12.2015	30.06.2015	30.06.2016
Pożyczki udzielone, w tym:	257 227	77 764	271 050
- dla Zarządu i Rady Nadzorczej	0	0	0
Instrumenty finansowe utrzymywane do terminu wymagalności	0	0	0
Inne	0	0	0
Razem	257 227	77 764	271 050

Zmiana stanu instrumentów finansowych

01.01.2015– 31.12.2015	Aktywa finansowe wyceniane w wartości godziwej przez wynik finansowy	Aktywa finansowe utrzymywane do terminu wymagalności	Aktywa finansowe dostępne do sprzedaży	Pożyczki udzielone i należności własne	Zobowiązania finansowe wyceniane w wartości godziwej przez wynik finansowy	Pozostałe zobowiązania finansowe
Stan na początek okresu	0	0	0	21 590 861	0	0
Zwiększenia	2 896 373	0	22 333 425	1 247 672	0	154 015
Zakup akcji/udziałów	2 570 000	0	22 333 425	0	0	0
Należności własne	0	0	0	940 444	0	0
Udzielenie pożyczek	0	0	0	302 000	0	0
Odsetki naliczone wg efektywnej stopy procentowej	0	0	0	5 228	0	0
Wycena bilansowa odniesiona w RZIS	326 373	0	0	0	0	0
Instrumenty pochodne - wycena	0	0	0	0	0	0
Zaciągnięte zobowiązania	0	0	0	0	0	154 015
Zmniejszenia	1 570 000	0	0	21 640 861	0	0
Sprzedaż akcji	1 570 000	0	0	0	0	0
Splata należności własnych	0	0	0	0	0	0
Splata pożyczek udzielonych	0	0	0	50 000	0	0
Splata kredytów i pożyczek	0	0	0	0	0	0
Odpisy z tytułu utraty wartości	0	0	0	0	0	0
Wycena bilansowa odniesiona na kapitał	0	0	0	0	0	0
Wycena bilansowa odniesiona w RZIS	0	0	0	0	0	0
Sprzedaż instrumentów pochodnych	0	0	0	0	0	0
Splata zobowiązań/potrącenia	0	0	0	21 590 861	0	20 558
Stan na koniec okresu	1 326 373	0	22 333 425	1 197 672	0	133 457

SKONSOLIDOWANY RAPORT PÓŁROCZNY GRUPY KAPITAŁOWEJ EVEREST INVESTMENTS ZA I PÓŁROCZE 2016 ROKU

01.01.– 30.06.2016	Aktywa finansowe wyceniane w wartości godziwej przez wynik finansowy	Aktywa finansowe utrzymywane do terminu wymagalności	Aktywa finansowe dostępne do sprzedaży	Pożyczki udzielone i należności własne	Zobowiązania finansowe wyceniane w wartości godziwej przez wynik finansowy	Pozostałe zobowiązania finansowe
Stan na początek okresu	1 326 373	0	22 333 425	1 197 672	0	133 457
Zwiększenia	361 041	0	0	70 653	0	623
Zakup	0	0	0	0	0	0
Należności własne	0	0	0	56 831	0	0
Udzielenie pożyczek	0	0	0	10 000	0	0
Kredyty i pożyczki	0	0	0	0	0	0
Odsetki naliczone wg efektywnej stopy procentowej	0	0	0	3 822	0	0
Wycena bilansowa odniesiona w RZIS	361 041	0	0	0	0	0
Zaciągnięcie zobowiązań	0	0	0	0	0	0
Inne – przekwalifikowanie	0	0	0	0	0	623
Zmniejszenia	194 802	0	19 945 711	0	0	11 161
Sprzedaż akcji	0	0	0	0	0	0
Splata pożyczek udzielonych	0	0	0	0	0	0
Splata kredytów i pożyczek	0	0	0	0	0	0
Splata odsetek	0	0	0	0	0	0
Wycena bilansowa odniesiona na kapitał	0	0	0	0	0	0
Wycena bilansowa odniesiona w RZIS	194 802	0	0	0	0	0
Splata zobowiązań	0	0	0	0	0	0
Inne – przekwalifikowanie	0	0	0	0	0	11 161
Stan na koniec okresu	1 492 612	0	2 387 714	1 268 325	0	122 919

16. KREDYTY I POŻYCZKI

Kredyty i pożyczki

Wyszczególnienie	31.12.2015	30.06.2015	30.06.2016
Kredyty w rachunku bieżącym	0	0	0
Kredyty bankowe	0	0	0
Pożyczki	100 263	0	706 764
Suma kredytów i pożyczek, w tym:	100 263	0	706 764
- długoterminowe	0	0	0
- krótkoterminowe	100 263	0	706 764

SKONSOLIDOWANY RAPORT PÓŁROCZNY GRUPY KAPITAŁOWEJ EVEREST INVESTMENTS ZA I PÓŁROCZE 2016 ROKU

17. POZOSTAŁE ZOBOWIĄZANIA FINANSOWE

Wyszczególnienie	31.12.2015	30.06.2015	30.06.2016
zobowiązania leasingowe	133 457	0	122 920
zobowiązania wyceniane w wartości godziwej przez wynik finansowy	0	0	0
Instrumenty zabezpieczające wartość godziwą	0	0	0
Instrumenty zabezpieczające przepływy pieniężne	0	0	0
Zobowiązania finansowe z tytułu zakupu instrumentów finansowych	0	0	0
Razem zobowiązania finansowe	133 457	0	122 920
- długoterminowe	112 074	0	100 914
- krótkoterminowe	21 383	0	22 006

Zobowiązania leasingowe

Wyszczególnienie	31.12.2015	30.06.2015	30.06.2016
Zobowiązania leasingowe krótkoterminowe	21 383	0	22 006
Zobowiązania leasingowe długoterminowe, w tym:	112 074	0	100 914
- od roku do pięciu lat	112 074	0	100 914
- powyżej pięciu lat	0	0	0
Zobowiązania leasingowe razem	133 457	0	122 920

18. POZOSTAŁE REZERWY

Wyszczególnienie	31.12.2015	30.06.2015	30.06.2016
Rezerwy na sporządzenie i badanie sprawozdania finansowego	23 500	15 500	22 000
Pozostałe – wynagrodzenia	26 656	0	56 000
Razem, w tym:	50 156	15 500	78 000
- długoterminowe	0	0	0
- krótkoterminowe	50 156	15 500	78 000

Zmiana stanu rezerw

Wyszczególnienie	Rezerwy na sporządzenie i badanie sprawozdania finansowego	Inne rezerwy	Ogółem
Stan na dzień 01.01.2015 r.	16 000	0	16 000
Utworzone w ciągu roku obrotowego	46 995	26 656	73 651
Wykorzystane	39 495	0	39 495
Rozwiązane	0	0	0
Stan na dzień 31.12.2015 r., w tym:	23 500	26 656	50 156
- długoterminowe	0	0	0
- krótkoterminowe	23 500	26 656	50 156
Stan na dzień 01.01.2016 r.	16 000	0	16 000
Utworzone w ciągu roku obrotowego	15 500	0	15 500
Wykorzystane/Rozwiązane	16 000	0	16 000
Stan na dzień 30.06.2015 r., w tym:	15 500	0	15 500
- długoterminowe	0	0	0
- krótkoterminowe	15 500	0	15 500
Stan na dzień 01.01.2016 r.	23 500	26 657	50 157
Utworzone w ciągu roku obrotowego	22 000	42 000	64 000
Wykorzystane/Rozwiązane	23 500	12 657	36 157
Stan na dzień 30.06.2016 r., w tym:	22 000	56 000	78 000
- długoterminowe	0	0	0
- krótkoterminowe	22 000	56 000	78 000

SKONSOLIDOWANY RAPORT PÓŁROCZNY GRUPY KAPITAŁOWEJ EVEREST INVESTMENTS ZA I PÓŁROCZE 2016 ROKU

19. INFORMACJA O INSTRUMENTACH FINANSOWYCH

Wartości godziwe poszczególnych klas instrumentów finansowych

Poniższa tabela przedstawia porównanie wartości bilansowych i wartości godziwych wszystkich instrumentów finansowych Spółki, w podziale na poszczególne klasy i kategorie aktywów i zobowiązań.

AKTYWA FINANSOWE (klasy)	Wartość bilansowa			Wartość godziwa			Kategoria instrumentu finansowego
	31.12.2015	30.06.2015	30.06.2016	31.12.2015	30.06.2015	30.06.2016	
Aktywa finansowe dostępne do sprzedaży (długoterminowe)	0	0	0	0	0	0	
Pozostałe aktywa finansowe (długoterminowe)	0	120 988	0	0	120 988	0	
Należności z tytułu dostaw i usług oraz pozostałe należności	940 444	427 845	997 275	940 444	427 845	997 275	Należności
Aktywa finansowe dostępne do sprzedaży (krótkoterminowe)	0	0	0	0	0	0	
Aktywa finansowe wycenione w wartości godziwej przez wynik finansowy, w tym:	1 326 374	122 340	1 492 612	1 326 374	122 340	1 492 612	
- akcje spółek notowanych	1 326 374	122 340	1 492 612	1 326 374	122 340	1 492 612	Akcje
Pochodne instrumenty wykorzystywane w rachunkowości zabezpieczeń	0	0	0	0	0	0	
Pozostałe aktywa finansowe (krótkoterminowe)	257 228	77 763	271 050	257 228	77 763	271 050	
- pożyczki udzielone	257 228	77 763	271 050	257 228	77 763	271 050	Pożyczki
Środki pieniężne i ich ekwiwalenty, w tym:	12 398	157 594	9 484	12 398	157 594	9 484	
- kasa	198	121	2 496	198	121	2 496	
- rachunki bankowe	12 200	157 473	6 988	12 200	157 473	6 988	

ZOBOWIĄZANIA FINANSOWE (klasy)	Wartość bilansowa			Wartość godziwa			Kategoria instrumentu finansowego
	31.12.2015	30.06.2015	30.06.2016	31.12.2015	30.06.2015	30.06.2016	
Oprocentowane kredyty bankowe i pożyczki, w tym:	27	0	0	27	0	0	
- kredyt w rachunku bieżącym	0	0	0	0	0	0	
- pozostałe - krótkoterminowe	27	0	0	27	0	0	Debet w rku bieżącym
Pozostałe zobowiązania (długoterminowe)	112 074	0	100 913	112 074	0	100 913	
- zobowiązania z tytułu leasingu finansowego z opcją zakupu	112 074	0	100 913	112 074	0	100 913	Leasing
Zobowiązania z tytułu dostaw i usług oraz pozostałe zobowiązania	61 766	4 566	32 108	61 766	4 566	32 108	
Zobowiązania finansowe, w tym:	121 646	0	728 770	121 646	0	728 770	
- zobowiązania z tytułu leasingu finansowego i umów dzierżawy z opcją zakupu	21 383	0	22 006	21 383	0	22 006	Leasing
- pożyczki krótkoterminowe	100 263	0	706 764	100 263	0	706 764	Pożyczka otrzymana
- pochodne instrumenty finansowe wykorzystywane w rachunkowości zabezpieczeń	0	0	0	0	0	0	

D. PÓŁROCZNE SPRAWOZDANIE ZARZĄDU Z DZIAŁALNOŚCI GRUPY KAPITAŁOWEJ

1) Opis organizacji grupy kapitałowej emitenta, ze wskazaniem jednostek podlegających konsolidacji

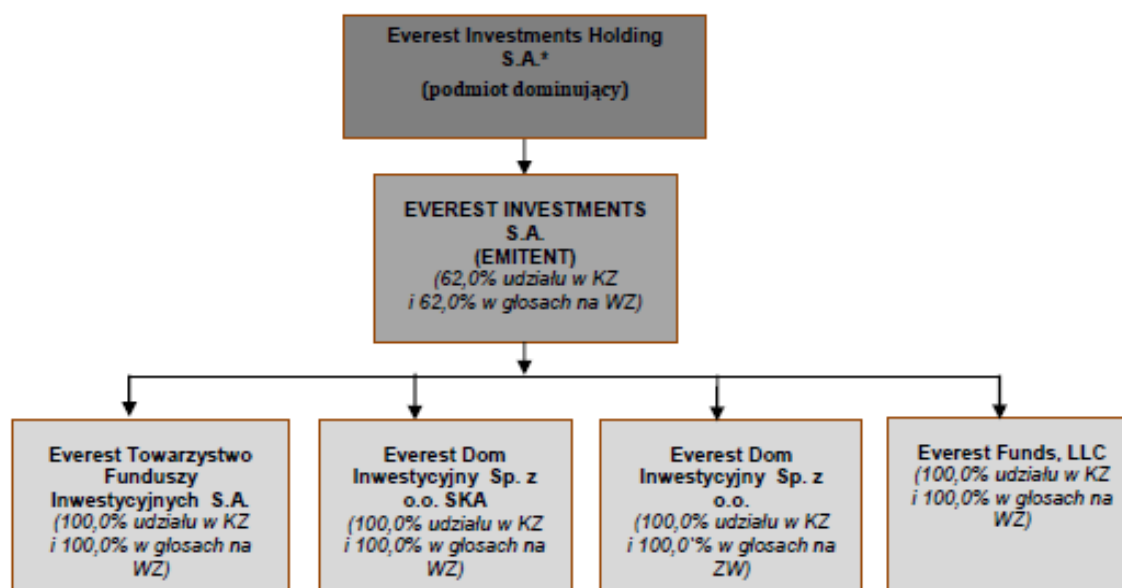
EVEREST INVESTMENTS S.A. z siedzibą w Warszawie jest podmiotem dominującym w Grupie Kapitałowej Everest Investments S.A., która składa się z następujących podmiotów:

- EVEREST Towarzystwo Funduszy Inwestycyjnych S.A.
- EVEREST Funds, LLC z siedzibą w USA
- EVEREST Dom Inwestycyjny Sp. z o.o. SKA
- EVEREST Dom Inwestycyjny Sp. z o.o.

Spółka EVEREST Funds, LLC nie została objęta skonsolidowanym sprawozdaniem finansowym. Dane tego podmiotu są nieistotne. Kapitał zakładowy jednostki wynosi 100 USD. EVEREST Funds, LLC do dnia bilansowego nie rozpoczął prowadzenia działalności operacyjnej.

Pozostałe spółki zależne Emitenta podlegają konsolidacji i zostały objęte skonsolidowanym sprawozdaniem finansowym. Grupa Kapitałowa Emitenta na dzień 30 czerwca 2016 r. nie posiadała podmiotów stowarzyszonych.

STRUKTURA GRUPY KAPITAŁOWEJ EMITENTA (STAN NA DZIEŃ 30 CZERWCA 2016 r.)



* Everest Investments Holding S.A. z siedzibą w Warszawie jest spółką zależną od SIG Limited, Sliema, Malta, która jest spółką bezpośrednio zależną od Pana Piotra Sieradzana

2) Wskazanie skutków zmian w strukturze jednostki gospodarczej, w tym w wyniku połączenia jednostek gospodarczych, przejęcia lub sprzedaży jednostek grupy kapitałowej emitenta, inwestycji długoterminowych, podziału, restrukturyzacji i zaniechania działalności

W okresie objętym niniejszym raportem, tj. w okresie od 1 stycznia do 30 czerwca 2016 r. oraz po jego zakończeniu nie wystąpiły zmiany w strukturze Grupy Kapitałowej Emitenta.

3) Stanowisko zarządu odnośnie do możliwości zrealizowania wcześniej publikowanych prognoz wyników na dany rok, w świetle wyników zaprezentowanych w raporcie kwartalnym w stosunku do wyników prognozowanych

Emitent nie publikował prognoz wyników finansowych na 2016 rok.

SKONSOLIDOWANY RAPORT PÓŁROCZNY GRUPY KAPITAŁOWEJ EVEREST INVESTMENTS ZA I PÓŁROCZE 2016 ROKU

4) Wskazanie akcjonariuszy posiadających bezpośrednio lub pośrednio przez podmioty zależne co najmniej 5 % ogólnej liczby głosów na walnym zgromadzeniu emitenta na dzień przekazania raportu kwartalnego wraz ze wskazaniem liczby posiadanych przez te podmioty akcji, ich procentowego udziału w kapitale zakładowym, liczby głosów z nich wynikających i ich procentowego udziału w ogólnej liczbie głosów na walnym zgromadzeniu oraz wskazanie zmian w strukturze własności znacznych pakietów akcji emitenta w okresie od przekazania poprzedniego raportu kwartalnego

Akcjonariusz	liczba posiadanych akcji Emitenta	liczba posiadanych głosów na WZ Emitenta	udział w KZ Emitenta	udział w głosach na WZ Emitenta
Everest Investments Holding S.A.	8.567.000	8.567.000	62,00%	62,00%
pośrednio Piotr Sieradzan przez SIG Limited, spółkę dominującą wobec Everest Investments Holding S.A.				
Pozostali (<5%)	5.251.294	5.251.294	38,00%	38,00%
SUMA	13.818.294	13.818.294	100,00%	100,00%

5) Zestawienie stanu posiadania akcji emitenta lub uprawnień do nich przez osoby zarządzające i nadzorujące emitenta na dzień przekazania raportu kwartalnego, wraz ze wskazaniem zmian w stanie posiadania, w okresie od przekazania poprzedniego raportu kwartalnego, odrębnie dla każdej z osób

	liczba akcji Spółki na dzień	zmiana w stanie posiadania akcji Spółki	liczba akcji Spółki na dzień
	16 maja 2016 r.		30 września 2016 r.
ZARZĄD			
Piotr Sieradzan*	8.567.000	b.z.	8.567.000
Agnieszka Potocka-Ołubiec	0	b.z.	0
RADA NADZORCZA			
Magdalena Grzybowska**	0	b.z.	0
Michał Jaskólski	0	b.z.	0
Paweł Jasiński	0	b.z.	0
Tadeusz Sieradzan	0	b.z.	0
Marek Sokolnicki	0	b.z.	0
Wojciech Mojżuk***	0	b.z.	0

* pośrednio przez spółkę Everest Investments Holding S.A. jest spółką zależną od spółki SIG Limited, która jest spółką bezpośrednio zależną od Pana Piotra Sieradzana

** w składzie Rady Nadzorczej do 04.04.2016 r.

*** w składzie Rady Nadzorczej od 18.04.2016 r.

6) Wskazanie postępowań toczących się przed sądem, organem właściwym dla postępowania arbitrażowego lub organem administracji publicznej

W okresie sprawozdawczym nie toczyły się postępowania dotyczące zobowiązań oraz wierzytelności, których pojedyncza lub łączna wartość przekraczałyby 10% kapitałów własnych Emitenta ani żadne inne postępowania dotyczące zobowiązań oraz wierzytelności.

7) Informacje o zawarciu przez emitenta lub jednostki od niego zależnej jednej lub wielu transakcji z podmiotami powiązаныmi, jeśli pojedynczo lub łącznie są one istotne i zostały zawarte na innych warunkach niż rynkowe

W powyższym okresie nie były zawierane z podmiotami powiązаныmi transakcje na warunkach innych niż rynkowe.

8) Informacje o udzieleniu przez emitenta lub przez jednostkę od niego zależną poręczeń kredytu lub pożyczki lub udzieleniu gwarancji — łącznie jednemu podmiotowi lub jednostce zależnej od tego podmiotu, jeżeli łączna wartość istniejących poręczeń lub gwarancji stanowi równowartość co najmniej 10 % kapitałów własnych emitenta,

W okresie sprawozdawczym Emitent ani jednostki od niego zależne nie udzieliły żadnych poręczeń lub gwarancji.

9) Inne informacje, które zdaniem emitenta są istotne dla oceny jego sytuacji kadrowej, majątkowej, finansowej, wyniku finansowego i ich zmian, oraz informacje, które są istotne dla oceny możliwości realizacji zobowiązań przez emitenta

Na dzień 30 czerwca 2016 r. skonsolidowana suma bilansowa wyniosła blisko 4,7 mln zł, w tym wartość aktywów trwałych wyniosła ok. 0,78 mln zł i stanowiła ok. 17% aktywów Grupy, z czego ok. 0,4 mln zł stanowiła wartość firmy jednostek podporządkowanych, rozumiana jako nadwyżka cen nabycia przejętych spółek zależnych nad wartością ich aktywów netto (tzw. *goodwill*). Wartość firmy jednostki zależnej Everest TFI S.A. była w II kwartale 2016 roku przedmiotem odpisu z tytułu trwałej utraty wartości, w wysokości 19,7 mln zł w wyniku odmowy przez KNF udzielenia licencji Everest TFI S.A. na prowadzenie działalności jako TFI. Postępowanie w tej sprawie nie jest jeszcze zakończone, gdyż Everest TFI złożył wniosek o ponowne rozpatrzenie sprawy. W przypadku uzyskania odmownej decyzji w II instancji, Everest Investments S.A. będzie zobligowana do dokonania odpisu z tytułu utraty wartości tego aktywa w całości.

Na dzień 30 czerwca 2016 r. łączne zobowiązania Grupy wyniosły ok. 430 tys. zł, z czego ok. 46% stanowiły zobowiązania krótkoterminowe, zaś ok. 54% stanowiły zobowiązania długoterminowe. Zarząd Spółki systematycznie analizuje i ocenia ryzyko wystąpienia ryzyka utraty bieżącej płynności finansowej przez spółki z Grupy. Żadna ze spółek z Grupy nie ma problemów z regulowaniem bieżących zobowiązań oraz nie występuje zwłoka w zapłacie wymagalnych zobowiązań. Zdaniem Zarządu w chwili obecnej nie występuje ryzyko utraty bieżącej płynności finansowej.

10) Wskazanie czynników, które w ocenie emitenta będą miały wpływ na osiągnięte przez niego wyniki w perspektywie co najmniej kolejnego kwartału

Grupa Everest Investments S.A. z początkiem 2015 r. rozpoczęła realizację działalności zakładającej budowę Grupy zarządzającej aktywami i dystrybuującej produkty finansowe.

Głównym czynnikiem wpływającym obecnie na możliwość rozpoczęcia działalności operacyjnej w zakresie zarządzania funduszami inwestycyjnymi jest prowadzone obecnie przez podmiot zależny Everest Towarzystwo Funduszy Inwestycyjnych S.A. przed Komisją Nadzoru Finansowego postępowanie w sprawie uzyskania zezwolenia przez Everest TFI S.A. na wykonywanie działalności w zakresie tworzenia funduszy inwestycyjnych i zarządzania nimi. Podmiot zależny Everest TFI S.A. w czerwcu 2013 r. wystąpił do Komisji Nadzoru Finansowego z wnioskiem o uzyskanie zezwolenia na wykonywanie działalności w zakresie tworzenia funduszy inwestycyjnych i zarządzania nimi. W dniu 24 maja 2016 r. Komisja Nadzoru Finansowego odmówiła udzielenia Everest TFI S.A. zezwolenia na wykonywanie działalności polegającej na tworzeniu funduszy inwestycyjnych lub funduszy zagranicznych i zarządzaniu nimi, w tym na pośrednictwie w zbywaniu i odkupywaniu jednostek uczestnictwa, reprezentowaniu ich wobec osób trzecich oraz zarządzaniu zbiorczym portfelem papierów wartościowych. W związku z powyższym faktem, Zarząd Everest TFI S.A. złożył w dniu 20 czerwca 2016 r. wniosek o ponowne rozpatrzenie sprawy przez KNF. Na dzień sporządzenia niniejszego sprawozdania wniosek ten nie został jeszcze rozpatrzony przez KNF. Spółka Everest TFI S.A. do czasu uzyskania przedmiotowego zezwolenia nie będzie mogła podjąć działań związanych z utworzeniem funduszy inwestycyjnych zamkniętych mających na celu rozpoczęcie sprzedaży tych funduszy oraz zarządzania nimi.

Działalność dystrybucyjna realizowana jest przez spółkę Everest Dom Inwestycyjny Sp. z o.o. SKA. Obecnie podmiot oferuje w sprzedaży ponad 130 otwartych funduszy inwestycyjnych, programy systematycznego oszczędzania, Indywidualne Konta Emerytalne oraz Indywidualne Konta Zabezpieczenia Emerytalnego w ramach współpracy z 12 TFI. Oferta cały czas ulega rozszerzeniu o fundusze inwestycyjne i produkty finansowe kolejnych TFI, z którymi sukcesywnie są podpisywane umowy dystrybucyjne. Spółka rozpoczęła także pośrednictwo w zakresie leasingu. Przychody z tej działalności były w I półroczu 2016 r. niewielkie i wynosiły jedynie ok. 18 tys. zł. Spółka liczy na ich wzrost w kolejnych kwartałach.

Skala realizowanych przychodów w zakresie dystrybucji będzie uzależniona od wolumenu pozyskiwanych aktywów na fundusze inwestycyjne.

W I półroczu br. spółka Everest Dom Inwestycyjny Sp. z o.o. SKA rozpoczęła budowanie struktury sprzedaży obejmującej sieć współpracujących pośredników finansowych. Rozwój tej sieci będzie kluczowy dla przyszłych przychodów tej spółki. Ponadto, w II kwartale 2016 r. spółka rozpoczęła oferowanie innych usług finansowych, w tym leasingu - jej przychody będą także zależne od rozwoju sprzedaży tych usług.

Spółka współpracuje z domem maklerskim Everest Investment Management S.A., w którym jest zaangażowana kapitałowo, w zakresie polecania klientom do usług zarządzania aktywami i doradztwa inwestycyjnego. Działalność ta będzie miała wpływ na wyniki kolejnych kwartałów.

E. OŚWIADCZENIA ZARZĄDU

W SPRAWIE ZGODNOŚCI PÓŁROCZNEGO SPRAWOZDANIA FINANSOWEGO ORAZ SPRAWOZDANIA Z DZIAŁALNOŚCI GRUPY KAPITAŁOWEJ EVEREST INVESTMENTS

Zgodnie z wymogami Rozporządzenia Zarząd Everest Investments S.A. oświadcza, że wedle swojej najlepszej wiedzy, niniejsze półroczne skrócone skonsolidowane sprawozdanie finansowe i półroczne skrócone jednostkowe sprawozdanie finansowe oraz dane porównywalne sporządzone zostały zgodnie z obowiązującymi Grupę i Spółkę zasadami rachunkowości oraz że odzwierciedlają w sposób prawdziwy, rzetelny i jasny sytuację majątkową i finansową oraz wynik finansowy Grupy Kapitałowej i Everest Investments S.A.

Zarząd Grupy Everest Investments S.A. oświadcza ponadto, iż półroczne sprawozdanie z działalności Grupy Kapitałowej zawiera prawdziwy obraz rozwoju i osiągnięć oraz sytuacji Grupy Kapitałowej Everest Investments, w tym opis podstawowych zagrożeń i ryzyka.

W SPRAWIE WYBORU PODMIOTU UPRAWNIONEGO DO PRZEGLĄDU SPRAWOZDAŃ FINANSOWYCH

Zarząd Everest Investments S.A. oświadcza, że podmiot uprawniony do badania sprawozdań finansowych, dokonujący przeglądu półrocznego skróconego skonsolidowanego sprawozdania finansowego Grupy Kapitałowej Everest Investments oraz półrocznego skróconego sprawozdania finansowego Everest Investments S.A. za okres 6 miesięcy zakończony 30 czerwca 2016 roku, został wybrany zgodnie z przepisami prawa oraz, że podmiot ten oraz biegli rewidenci dokonujący tego przeglądu, spełniali warunki do wydania bezstronnego i niezależnego raportu z przeglądu, zgodnie z obowiązującymi przepisami i normami zawodowymi.

Niniejszy skonsolidowany raport półroczny został zatwierdzony przez Zarząd Everest Investments S.A. w dniu 30 września 2016 roku.

Podpisy Członków Zarządu

Piotr Sieradzan – Prezes Zarządu

Agnieszka Potocka-Ołubiec – Członek Zarządu

Podpis osoby sporządzającej sprawozdanie

Patrycja Koźbiał - Osoba odpowiedzialna za prowadzenie ksiąg rachunkowych