

Grupa Kapitałowa

BSC Drukarnia Opakowań S.A.



SKONSOLIDOWANY RAPORT PÓŁROCZNY ZA I PÓŁROCZE 2019

Spis treści

Skonsolidowany raport półroczny zawiera następujące elementy:

	Strona
A. Wybrane śródroczne skonsolidowane i jednostkowe dane finansowe3
B. Śródroczne skrócone skonsolidowane sprawozdanie finansowe Grupy Kapitałowej BSC Drukarnia Opakowań S.A. za 6 miesięcy 2019 roku7
C. Śródroczne skrócone jednostkowe sprawozdanie finansowe BSC Drukarnia Opakowań S.A. za 6 miesięcy 2019 roku29
D. Sprawozdanie Zarządu z działalności Grupy Kapitałowej BSC Drukarnia Opakowań S.A. za 6 miesięcy 2019 roku35

Janusz Schwark

Prezes Zarządu

Arkadiusz Czysz

Wiceprezes Zarządu

Andrzej Baranowski

Wiceprezes Zarządu

Poznań, 29.08.2019 roku

A. WYBRANE DANE FINANSOWE

1. Wybrane skonsolidowane dane finansowe.

WYBRANE DANE FINANSOWE	tys. PLN		tys. EUR	
	dane od 01.01.2019 do 30.06.2019	dane od 01.01.2018 do 30.06.2018	dane od 01.01.2019 do 30.06.2019	dane od 01.01.2018 do 30.06.2018
Przychody netto ze sprzedaży	132 225	108 060	30 836	25 489
Zysk (strata) ze sprzedaży	16 532	12 618	3 855	2 976
Zysk (strata) z działalności operacyjnej	19 027	14 398	4 437	3 396
Zysk (strata) przed opodatkowaniem	18 899	14 527	4 407	3 427
Zysk (strata) netto	15 465	11 701	3 607	2 760
Zysk (strata) netto przypadający akcjonariuszom	15 464	11 691	3 606	2 758
Przepływy pieniężne netto z działalności operacyjnej	9 285	11 017	2 165	2 599
Przepływy pieniężne netto z działalności inwestycyjnej	-27 845	-14 908	-6 494	-3 516
Przepływy pieniężne netto z działalności finansowej	10 700	-10 634	2 495	-2 508
Przepływy pieniężne netto - razem	-7 860	-14 525	-1 833	-3 426
Aktywa/Pasywa razem	350 355	310 489	82 398	71 187
Aktywa trwałe	187 894	155 676	44 190	35 692
Aktywa obrotowe	162 461	154 813	38 208	35 495
Kapitał własny razem	281 854	260 624	66 287	59 754
Zobowiązania razem	68 501	49 865	16 110	11 433
Zobowiązania długoterminowe	27 537	22 287	6 476	5 110
Zobowiązania krótkoterminowe	40 964	27 578	9 634	6 323
Liczba akcji (tys. szt.)	9 808	9 808	9 808	9 808
Zysk (strata) na jedną akcję zwykłą (w zł / EUR)	1,58	1,19	0,37	0,27
Wartość księgowa na jedną akcję (w zł / EUR)	28,74	26,48	6,76	6,07

Zastosowane do przeliczeń kursów EUR 30.06.2018 30.06.2019
Kurs średni arytmetyczny okresu - 4,2394 - 4,2880
Kurs ostatniego dnia okresu sprawozdawczego - 4,3616 - 4,2520

Zmiany istotnych pozycji sprawozdania z całkowitych dochodów oraz sprawozdania z sytuacji finansowej

Wybrane skonsolidowane dane finansowe (w tys. zł)	II Q 2019 narastająco	II Q 2018 narastająco	Zmiana	Dynamika
Przychody ze sprzedaży produktów, usług, towarów i materiałów	132 225	108 060	24 165	22%
EBITDA	25 779	20 532	5 247	26%
Zysk operacyjny (EBIT)	19 027	14 398	4 629	32%
Zysk przed opodatkowaniem	18 899	14 526	4 372	30%
Zysk netto	15 465	11 701	3 764	32%
Zobowiązania długoterminowe	27 537	22 288	5 250	24%
Zobowiązania krótkoterminowe	40 964	27 578	13 386	49%
Kapitał własny przypadający na akcjonariuszy jednostki dominującej	281 854	259 683	22 171	9%
Kapitał podstawowy	9 808	9 808	0	0%
Liczba akcji	9 807,52	9 807,52	0	0%
Zysk na 1 akcje zwykłą	1,58	1,19	0,39	32%

W I półroczu 2019 roku w stosunku do I półrocza 2018 Grupa osiągnęła lepsze wyniki na każdym poziomie.

EBITDA wzrosła o 26% a zyski operacyjne oraz brutto i netto o ponad 30%. Na wzrost wyników wpływ miały:

- wzrost sprzedaży o 22%,

- sprzedaż bardziej marżowych wyrobów (tzw. lepszy mix produktów w I półroczu 2019 roku)

- jednorazowe zdarzenie – zysk na sprzedaży niefinansowych aktywów trwałych (sprzedaż używanej maszyny poligraficznej) – 662 tys. zł

W I półroczu 2019 roku wzrosło również zadłużenie Grupy, w tym m.in. kredytowe. Grupa przy realizacji planu inwestycyjnego wspomaga się zadłużeniem kredytowym w Bankach. Jednak poziom zadłużenia Grupy jest wciąż bardzo bezpieczny bo poniżej 20%.

Wskaźniki finansowe

Marże	II Q 2019 narastająco	II Q 2018 narastająco	Zmiana w p.p.
Marża na poziomie operacyjnym	14,39%	13,32%	1,07%
Marża EBITDA	19,50%	19,00%	0,50%
Marża zysku brutto	14,29%	13,44%	0,85%
Marża zysku netto	11,70%	10,83%	0,87%

W I półroczu 2019 roku w porównaniu do I półrocza 2018 roku marże Grupy wzrosły, głównie za sprawą znaczącego wzrostu sprzedaży oraz sprzedaży wyżej marżowych wyrobów.

GRUPA KAPITAŁOWA BSC DRUKARNIA OPAKOWAŃ S.A.
Skonsolidowane sprawozdanie finansowe
za I półrocze 2019 roku
(w tysiącach PLN)



Wskaźniki	II Q 2019 narastająco	II Q 2018 narastająco	Dynamika
wskaźnik płynności I	4,26	6,17	-31,0%
wskaźnik płynności II	2,70	4,35	-37,8%
wskaźnik zadłużenia	19,55%	16,06%	21,7%
kapitał obrotowy netto (tys. zł)	124 306	129 715	-4,2%

Mimo obniżenia wskaźników płynności oraz wzrostu zadłużenia, Grupa nadal utrzymuje bardzo wysokie wskaźniki płynności i stosunkowo niski stan zadłużenia.

2. Wybrane śródroczne jednostkowe dane finansowe

WYBRANE DANE FINANSOWE	PLN		EUR	
	dane od 01.01.2019 do 30.06.2019	dane od 01.01.2018 do 30.06.2018	dane od 01.01.2019 do 30.06.2019	dane od 01.01.2018 do 30.06.2018
Przychody netto ze sprzedaży	124 897	104 092	29 127	24 553
Zysk (strata) ze sprzedaży	11 790	10 647	2 750	2 511
Zysk (strata) z działalności operacyjnej	14 788	12 294	3 449	2 900
Zysk (strata) przed opodatkowania	18 948	12 468	4 419	2 941
Zysk (strata) netto	16 347	10 042	3 812	2 369
Przepływy pieniężne netto z działalności operacyjnej	7 918	10 343	1 846	2 440
Przepływy pieniężne netto z działalności inwestycyjnej	-24 837	-14 608	-5 792	-3 446
Przepływy pieniężne netto z działalności finansowej	13 065	-8 633	3 047	-2 036
Przepływy pieniężne netto – razem	-3 854	-12 898	-899	-3 042
Aktywa/Pasywa razem	308 564	269 000	72 569	61 675
Aktywa trwałe	167 820	130 578	39 468	29 938
Aktywa obrotowe	140 744	138 422	33 100	31 737
Kapitał własny	246 050	226 773	57 867	51 993
Zobowiązania razem	62 514	42 227	5 109	9 682
Zobowiązania długoterminowe	21 725	14 678	9 592	3 365
Zobowiązania krótkoterminowe	40 789	27 549	9 592	6 316
Liczba akcji (tys. szt.)	9 808	9 808	9 808	9 808
Zysk (strata) na jedną akcję zwykłą (w zł/EUR)	1,67	1,02	0,39	0,23
Wartość księgowa na jedną akcję (w zł/EUR)	25,09	23,12	5,90	5,30

Zastosowane do przeliczeń kursów EUR 30.06.2018 30.06.2019
Kurs średni arytmetyczny okresu - 4,2394 - 4, 2880
Kurs ostatniego dnia okresu sprawozdawczego - 4,3616 - 4,2520

B. ŚRÓDROCZNE SKRÓCONE SKONSOLIDOWANE SPRAWOZDANIE FINANSOWE GRUPY KAPITAŁOWEJ BSC DRUKARNIA OPAKOWAŃ S.A. ZA I PÓŁROCZE 2019 ROKU
ŚRÓDROCZNE SKRÓCONE SKONSOLIDOWANE SPRAWOZDANIE Z CAŁKOWITYCH DOCHODÓW

Wyszczególnienie	Noty	I półrocze 2019 (od 01.01.19 do 30.06.19)	I półrocze 2018 (od 01.01.18 do 30.06.18)	II kwartał 2019 (od 01.04.19 do 30.06.19)	II kwartał 2018 (od 01.04.18 do 30.06.18)
Działalność kontynuowana					
Przychody ze sprzedaży	3	132 225	108 060	68 993	53 634
- w tym sprzedaż towarów		211	387	51	237
Pozostałe przychody operacyjne	4	3155	2 434	1 255	1 063
Razem przychody z działalności operacyjnej		135 380	110 494	70 248	54 697
Zmiana stanu produktów		-6 322	-6 229	-4 005	-3 202
Zużycie materiałów		74 254	62 051	39 798	31 102
Wynagrodzenia wraz ze świadczeniami		22 278	19 681	12 061	10 600
Usługi obce		16 722	11 790	9 425	5 350
Amortyzacja		6 752	6 134	3 533	3 044
Pozostałe koszty		2 474	2 304	907	923
Wartość sprzedanych materiałów i towarów		195	365	40	223
Razem koszty działalności operacyjnej	5	116 353	96 096	61 759	48 040
Zysk (strata) na działalności operacyjnej		19 027	14 398	8 489	6 657
Przychody finansowe	6	99	410	24	173
Koszty finansowe	6	227	281	135	223
Zysk (strata) przed opodatkowaniem		18 899	14 527	8 378	6 607
Podatek dochodowy	7	3 434	2 826	1 543	1 289
Zysk (strata) netto z działalności kontynuowanej		15 465	11 701	6 835	5 318
Działalność zaniechana		-	-	-	-
Strata netto z działalności zaniechanej		-	-	-	-
Zysk (strata) netto	8	15 465	11 701	6 835	5 318
Przypadający:					
Akcjonariuszom podmiotu dominującego		15 465	11 701	6 835	5 319
Udziałom niesprawnym kontroli		-	-	-	-1

Inne całkowite dochody (netto)		-	-	-	-
Całkowite dochody ogółem	8	15 464	11 701	6 835	5 318
Przypadające:					
Akcjonariuszom podmiotu dominującego	8	15 464	11 691	6 834	5 309
Udziałom niesprawującym kontroli		1	10	-1	9

GRUPA KAPITAŁOWA BSC DRUKARNIA OPAKOWAŃ S.A.
Skonsolidowane sprawozdanie finansowe
za I półrocze 2019 roku
(w tysiącach PLN)



ŚRÓDROCZNE SKRÓCONE SKONSOLIDOWANE SPRAWOZDANIE Z SYTUACJI FINANSOWEJ

Wyszczególnienie	Noty	stan na dzień	stan na dzień
		30.06.2019	31.12.2018
Aktywa trwałe			
Rzeczowe aktywa trwałe	10	184 097	169 502
Wartości niematerialne		1 774	1 790
Aktywa z tytułu odroczonego podatku dochodowego		2 023	1 895
Pozostałe aktywa		-	-
Aktywa trwałe razem		187 894	173 187
Aktywa obrotowe			
Zapasy	11	59 320	48 064
Należności z tytułu dostaw i usług	12	62 815	55 409
Należności z tytułu podatku dochodowego		-	-
Pozostałe należności		27 540	21 156
Aktywa finansowe		3 970	5 970
Środki pieniężne		7 800	15 660
Pozostałe aktywa		1 016	233
Aktywa obrotowe razem		162 461	146 492
Aktywa klasyfikowane jako przeznaczone do sprzedaży		-	-
Aktywa razem		350 355	319 679

GRUPA KAPITAŁOWA BSC DRUKARNIA OPAKOWAŃ S.A.
Skonsolidowane sprawozdanie finansowe
za I półrocze 2019 roku
(w tysiącach PLN)



ŚRÓDROCZNE SKRÓCONE SKONSOLIDOWANE SPRAWOZDANIE Z SYTUACJI FINANSOWEJ

Wyszczególnienie	Noty	stan na dzień	stan na dzień
		30.06.2019	31.12.2018
Kapitał własny			
Kapitał podstawowy		9 808	9 808
Kapitał zapasowy		248 767	231 272
Efekt na zwiększeniu zaangażowania w jednostce zależnej		2 531	2 544
Zyski zatrzymane		20 027	28 237
Kapitał przypadający akcjonariuszom podmiotu dominującego		281 133	271 861
Kapitał przypadający udziałom niesprawującym kontroli		721	715
Kapitał własny razem		281 854	272 576
Zobowiązania długoterminowe			
Kredyty i pożyczki	13	11 817	4 695
Inne zobowiązania finansowe		-	-
Rezerwa z tytułu odroczonego podatku dochodowego		13 469	13 756
Rezerwy na świadczenia emerytalne		264	199
Pozostałe rezerwy	15	-	-
Pozostałe zobowiązania		-	-
Przychody przyszłych okresów – dotacje	16	1 987	1 943
Zobowiązania długoterminowe razem		27 537	20 593
Zobowiązania krótkoterminowe			
Kredyty i pożyczki	13	9 417	1 520
Inne zobowiązania finansowe		66	148
Zobowiązania z tytułu dostaw i usług	14	19 631	14 716
Zobowiązania z tytułu podatku dochodowego		1 832	873
Pozostałe zobowiązania		7 209	6 645
Pozostałe rezerwy	15	2 809	2 608
Przychody przyszłych okresów – dotacje	16	-	-
Zobowiązania krótkoterminowe razem		40 964	26 510
Zobowiązania związane bezpośrednio z aktywami trwałymi przeznaczonymi do sprzedaży			
Zobowiązania razem		68 501	47 103
Pasywa razem		350 355	319 679

GRUPA KAPITAŁOWA BSC DRUKARNIA OPAKOWAŃ S.A.
Skonsolidowane sprawozdanie finansowe
za I półrocze 2019 roku
(w tysiącach PLN)



ŚRÓDROCZNE SKRÓCONE SKONSOLIDOWANE SPRAWOZDANIE Z PRZEPLÝWÓW PIENIĘŻNYCH

Wyszczególnienie	I półrocze 2019 (od 01.01.19 do 30.06.19)	I półrocze 2018 (od 01.01.18 do 30.06.18)
Środki pieniężne netto z działalności operacyjnej		
Zysk brutto	18 899	14 527
Amortyzacja	6 751	6 134
Odsetki	-13	-396
Różnice kursowe	-	-225
Wynik z działalności inwestycyjnej	-663	-59
Należności handlowe i pozostałe - zmiana stanu	-7 438	128
Zapasy - zmiana stanu	-12 508	-8 214
Pozostałe aktywa - zmiana stanu	-825	-1 183
Zobowiązania handlowe i pozostałe - zmiana stanu	7 577	3 126
Rezerwy - zmiana stanu	259	-556
Inne korekty	-	-
Podatek dochodowy – zapłacony	-2 754	-2 265
Przeplýwy pieniężne netto z działalności operacyjnej	9 285	11 017
Przeplýwy środków z działalności inwestycyjnej		
Odsetki	99	418
Wplýwy ze zbycia inwestycji	-	-
Wplýwy ze sprzedaży środków trwałych i wartości niematerialnych	1 312	93
Wydatki na zakup środków trwałych i wartości niematerialnych	-29 256	-15 419
Udzielone pożyczki	-	-
Zwrócone pożyczki	-	-
Wydatki na zakup akcji	-	-
Środki pieniężne netto z działalności inwestycyjnej	-27 845	-14 908
Przeplýwy środków z działalności finansowej		
Dywidendy wypłacone i inne wypłaty na rzecz właścicieli	-6 178	-9 807
Zakup papierów wartościowych	-8 950	-66 686
Wykup papierów wartościowych	10 950	66 658
Spłata pożyczek i kredytów bankowych	-1 398	-674
Spłata zobowiązań z tytułu leasingu finansowego	-40	-104

GRUPA KAPITAŁOWA BSC DRUKARNIA OPAKOWAŃ S.A.
Skonsolidowane sprawozdanie finansowe
za I półrocze 2019 roku
(w tysiącach PLN)



Zaciągnięcie kredytów bankowych	16 330	-
Odsetki	-14	-21
Środki pieniężne netto z działalności finansowej	10 700	-10 634
Zwiększenie / (zmniejszenie) netto środków pieniężnych i ich ekwiwalentów	- 7 860	-14 525
Saldo otwarcia środków pieniężnych i ich ekwiwalentów	15 660	27 803
Saldo zamknięcia środków pieniężnych i ich ekwiwalentów	7 800	13 278

GRUPA KAPITAŁOWA BSC DRUKARNIA OPAKOWAŃ S.A.
Skonsolidowane sprawozdanie finansowe
za I półrocze 2019 roku
(w tysiącach PLN)



SRÓDROCZNE SKRÓCONE SKONSOLIDOWANE SPRAWOZDANIE ZE ZMIAN W KAPITALE WŁASNYM

Wyszczególnienie	stan na dzień 30.06.2019	stan na dzień 31.12.2018
Kapitał podstawowy		
Stan na początek okresu	9 808	9 808
Podwyższenie kapitału	-	-
Stan na koniec okresu	9 808	9 808
Kapitał zapasowy		
Stan na początek okresu	231 272	215 787
Podział zysków zatrzymanych	17 495	15 485
Emisja akcji	-	-
Stan na koniec okresu	248 767	231 272
Efekt na zwiększeniu zaangażowania w jednostce zależnej		
Stan na początek okresu	2 544	2 348
Zwiększenie zaangażowania w jednostce zależnej	-13	196
Stan na koniec okresu	2 531	2 544
Zyski zatrzymane		
Stan na początek okresu	23 673	29 856
Wypłata dywidendy	-6 178	-9 807
Kapitał zapasowy	-17 495	-20 049
Korekty	-	-
Wynik finansowy netto	15 464	23 673
Zmiana struktury udziału niekontrolującego	4 564	4 564
Stan na koniec okresu	20 028	28 237
Kapitał przypadający udziałom niesprawującym kontroli		
Stan na początek okresu	715	931
Zmiana struktury udziału niekontrolującego	4	-230
Wynik przypadający na udziały niekontrolujące	1	14
Stan na koniec okresu	720	715
Kapitał własny razem		
Stan na początek okresu	272 576	258 730
Stan na koniec okresu	281 854	272 576

WYBRANE NOTY OBJAŚNIAJĄCE

1. Podstawowe informacje o jednostce dominującej

BSC Drukarnia Opakowań Spółka Akcyjna („spółka”, „jednostka dominująca”, „spółka dominująca”, „emitent”) prowadzi działalność w formie spółki akcyjnej zawiązanej aktem notarialnym w dniu 1 lipca 1999 roku przed notariuszem Piotrem Kowandy (Rep. Nr A 8000/1999) w Poznaniu.

Siedzibą jednostki dominującej jest Poznań, ulica Żmigrodzka 37. Spółka jest zarejestrowana w Polsce i aktualnie wpisana do rejestru przedsiębiorców prowadzonego przez Sąd Rejonowy w Poznaniu pod numerem KRS 000032771.

Jednostce dominującej nadano numer statystyczny REGON 639627371 oraz otrzymała numer identyfikacji podatkowej NIP 779-20-76-889.

Podstawowym przedmiotem działania jednostki dominującej jest:

- działalność w zakresie działalności poligraficznej,
- działalność graficznej pomocnicza,
- działalność związana z pakowaniem.

W okresie obrotowym członkami Zarządu jednostki dominującej byli:

- Janusz Schwark - Prezes Zarządu,
- Andrzej Baranowski - Wiceprezes Zarządu ds. finansowych,
- Arkadiusz Czysz - Wiceprezes Zarządu ds. handlowych.

W analizowanym okresie nie miały miejsca zmiany w składzie Zarządu jednostki dominującej.

W okresie obrotowym członkami Rady Nadzorczej jednostki dominującej byli:

- Hans Christian Bestehorn,
- Stephan Bestehorn,
- Michael Mehring,
- Frank Ohle,
- Krzysztof Kaczmarczyk,
- Jarosław Wesolek.

W analizowanym okresie nie miały miejsca zmiany w składzie Rady Nadzorczej jednostki dominującej.

Na dzień sporządzenia sprawozdania, struktura akcjonariatu jednostki dominującej przedstawiała się w następujący sposób:

Wyszczególnienie	Liczba akcji	Łączna wartość nominalna akcji (w tys. zł)	Udział w kapitale podstawowym	Liczba głosów	Udział w głosach na walnym zgromadzeniu
Colorpack Verpackungen mit System GmbH	3 599 300	3 599	36,70%	3 599 300	36,70%
Rockbridge TFI S.A.	1 629 236	1 629	16,61%	1 629 236	16,61%
JS Holding Sp. z o.o.	1 231 494	1 232	12,56%	1 231 494	12,56%
Green Place S.A.	1 134 586	1 135	11,57%	1 134 586	11,57%
PKO BP Bankowy Otwarty Fundusz Emerytalny	721 614	722	7,36%	721 614	7,36%
POZOSTALI	1 491 286	1 491	15,21%	1 491 286	15,21%
Razem	9 807 516	9 808	100,00%	9 807 516	100,00%

2. Informacje o Grupie Kapitałowej

Grupa Kapitałowa BSC Drukarnia Opakowań S.A. („Grupa”) składa się z jednostki dominującej BSC Drukarnia Opakowań S.A. oraz spółek zależnych BSC Pharmacenter sp. z o.o., POSBAU S.A. Budownictwo Uprzemysłowane oraz POSBAU Nieruchomości sp. z o.o.

W miesiącu maju 2015 roku jednostka dominująca objęła na podstawie zawartych umów kontrolę nad spółkami POSBAU S.A. oraz POSBAU Nieruchomości sp. z o.o.

Podstawowe informacje na temat jednostek zależnych na dzień 30 czerwca 2019 roku:

Nazwa spółki	Siedziba	Przedmiot działalności	Udział w kapitale zakładowym	Metoda konsolidacji
BSC Pharmacenter sp. z o.o.	Poznań	Poligraficzna	100,00%	Metoda pełna
POSBAU S.A. Budownictwo Uprzemysłowane	Poznań	Wynajem, budownictwo	94,35%	Metoda pełna
POSBAU Nieruchomości sp. z o.o.	Poznań	Wynajem	94,35%	Metoda pełna

Sprawozdania finansowe jednostek zależnych sporządzone zostało za ten sam okres sprawozdawczy, co sprawozdanie finansowe jednostki dominującej, przy zastosowaniu spójnych zasad rachunkowości.

3. Informacje o zasadach przyjętych przy sporządzaniu skróconego śródrocznego skonsolidowanego sprawozdania finansowego

Oświadczenie zarządu:

Zgodnie z wymogami Rozporządzenia Zarząd Jednostki dominującej oświadcza, że wedle swojej najlepszej wiedzy, niniejsze skonsolidowane sprawozdanie finansowe i dane porównawcze sporządzone zostały zgodnie z obowiązującymi Grupę zasadami rachunkowości, odzwierciedlają w sposób prawdziwy, rzetelny i jasny sytuację majątkową i finansową oraz wynik finansowy Grupy oraz półroczne sprawozdanie z działalności emitenta zawiera prawdziwy obraz rozwoju i osiągnięć oraz sytuacji emitenta, w tym opis podstawowych zagrożeń i ryzyka.

Oświadczenie o zgodności oraz ogólne zasady sporządzenia

Niniejsze śródroczne skonsolidowane sprawozdanie finansowe zostało sporządzone zgodnie z wymaganiami MSR 34 „Śródroczna sprawozdawczość finansowa” oraz Rozporządzenia Ministra Finansów z dnia 19 lutego 2009 r. w sprawie informacji bieżących i okresowych przekazywanych przez emitentów papierów wartościowych oraz warunków uznawania za równoważne informacji wymaganych przepisami prawa państwa niebędącego państwem członkowskim i przedstawia sytuację finansową Grupy Kapitałowej na dzień 30 czerwca 2019 roku oraz 31 grudnia 2018 roku, wynik jej działalności oraz przepływy pieniężne za okres 6 miesięcy zakończony 30 czerwca 2019 roku i 30 czerwca 2018 roku.

Czas trwania jednostki dominującej oraz jednostek wchodzących w skład Grupy jest nieoznaczony.

Niniejsze skrócone skonsolidowane sprawozdanie finansowe zostało sporządzone przy założeniu kontynuowania działalności gospodarczej przez Grupę w dającej się przewidzieć przyszłości. Na dzień zatwierdzenia niniejszego skonsolidowanego sprawozdania finansowego nie stwierdza się istnienia okoliczności wskazujących na zagrożenie kontynuowania działalności przez Grupę.

Niniejsze skrócone skonsolidowane sprawozdanie finansowe, za wyjątkiem sprawozdania z przepływów pieniężnych, zostało sporządzone zgodnie z metodą memoriału.

Zasady rachunkowości oraz zmiany Międzynarodowych Standardów Sprawozdawczości Finansowej

W niniejszym skróconym skonsolidowanym sprawozdaniu finansowym, zastosowane przez Grupę zasady rachunkowości i dokonane przez Zarząd jednostki dominującej istotne osądy oraz główne szacowania niepewności były takie same jak opisane w poszczególnych notach objaśniających w skonsolidowanym sprawozdaniu finansowym za rok 2018, za wyjątkiem podejścia do umów o charakterze leasingowym, zgodnie z MSSF 16, który został zastosowany przez Grupę po raz pierwszy począwszy od 1 stycznia 2019 roku.

Skrócone śródroczne skonsolidowane sprawozdanie finansowe nie zawiera wszystkich informacji, które ujawniane są w rocznym sprawozdaniu finansowym sporządzonym zgodnie z MSSF. Niniejsze skrócone śródroczne

skonsolidowane sprawozdanie finansowe należy czytać łącznie ze skonsolidowanym sprawozdaniem finansowym za rok 2018.

Grupa zamierza przyjąć opublikowane, lecz nie obowiązujące do dnia publikacji niniejszego śródrocznego skróconego skonsolidowanego sprawozdania finansowego zmiany MSSF, zgodnie z datą ich wejścia w życie. Oszacowanie wpływu zmian oraz nowych MSSF na przyszłe skonsolidowane sprawozdanie finansowe zostało przedstawione w skonsolidowanym sprawozdaniu finansowym za rok 2018.

Jednocześnie Emitent zwraca uwagę, że w skonsolidowanym sprawozdaniu finansowym za rok 2018 opisał potencjalny wpływ wprowadzenia MSSF 16 na sprawozdanie finansowe za 2018 rok (MSSF 16 ma zastosowanie od 01.01.2019 roku w Grupie). W I kwartale 2019 roku, w związku ze zmianami w obowiązujących Grupę umowach, Jednostka dominująca nie identyfikowała już umów, które kwalifikowały by się do zastosowania MSSF 16. Wynika to z faktu, iż umowy najmu obowiązujące w roku 2018 na czas określony, zostały aneksowane i począwszy od roku 2019 obowiązują na czas nieokreślony. Zgodnie z wytycznymi stosowania MSSF 16 określając okres egzekwowalności umowy. Leasing przestaje być egzekwowalny gdy zarówno leasingobiorca, jak i leasingodawca ma prawo wypowiedzenia leasingu bez konieczności uzyskania zezwolenia drugiej strony, czego konsekwencją jest najwyżej nieznaczna kara.

Waluta funkcjonalna i waluta sprawozdawcza

Niniejsze śródroczne skonsolidowane sprawozdanie finansowe sporządzone jest w polskich złotych (PLN). Polski złoty jest walutą funkcjonalną i sprawozdawczą Grupy Kapitałowej. Dane finansowe zostały wykazane w tysiącach złotych, chyba że w konkretnych sytuacjach zostały podane z większą dokładnością

4. Przychody z działalności operacyjnej

4.1. Struktura terytorialna

Wyszczególnienie	2019 (od 01.01.19 do 30.06.19)	2018 (od 01.01.18 do 30.06.18)
- kraj	111 637	90 560
-poza kraj	20 587	17 500
Przychody netto z e sprzedaży produktów i usług, razem	132 224	108 060
w tym towary	211	387

4.2. Przychody ze sprzedaży wg branż

Wyszczególnienie	2019	2018
	(od 01.01.19 do 30.06.19)	(od 01.01.18 do 30.06.18)
A. Opakowania, usługi poligraficzne i towary	129 825	105 997
Opakowania dla branży kosmetycznej	70 303	61 369
Opakowania dla branży spożywczej	39 682	28 465
Opakowania dla branży farmaceutycznej	7 755	6 826
Opakowania pozostałe branże	11 874	8 951

GRUPA KAPITAŁOWA BSC DRUKARNIA OPAKOWAŃ S.A.
Skonsolidowane sprawozdanie finansowe
za I półrocze 2019 roku
(w tysiącach PLN)



Towary	211	387
B. Pozostałe niezwiązane z podstawową działalnością	2 400	2 063
Wynajem	1 366	1 245
Usługi hotelarskie	1 034	818
Przychody netto ze sprzedaży produktów i usług, razem (A+B)	132 225	108 060

5. Pozostałe przychody operacyjne

Wyszczególnienie	I półrocze 2019 (od 01.01.19 do 30.06.19)	I półrocze 2018 (od 01.01.18 do 30.06.18)
Zysk ze zbycia niefinansowych aktywów trwałych	662	36
Dotacje	165	194
Pozostałe przychody operacyjne, w tym:	2 328	2 204
- sprzedaż złomu i odpadów użytkowych	1 388	1 462
- rozliczenie przychodów dotyczących środków trwałych	-	2
- wykrojniki	226	254
- dzierżawa	58	55
- rabaty na środki trwałe	42	42
- usługi logistyczne	24	142
- różnice inwentaryzacyjne	-	-
- rozwiązanie rezerw	-	164
- otrzymane odszkodowania i premie	557	45
- inne przychody operacyjne	33	38
Pozostałe przychody operacyjne, razem	3 155	2 434

Podstawową pozycję pozostałych przychodów operacyjnych stanowią przychody z tytułu sprzedaży makulatury oraz wykrojników. Poza tym Grupa uzyskuje dotacje do wynagrodzeń osób niepełnosprawnych.

6. Koszty działalności operacyjnej

6.1. Pozostałe koszty

Wyszczególnienie	I półrocze 2019 (od 01.01.19 do 30.06.19)	I półrocze 2018 (od 01.01.18 do 30.06.18)
Amortyzacja	6 752	6 134
Zużycie materiałów i energii	74 254	62 051
Usługi obce	16 722	11 790
Podatki i opłaty	1 218	1 127
Wynagrodzenia	18 494	14 948
Ubezpieczenia społeczne i inne świadczenia	3 784	4 733
Pozostałe koszty rodzajowe	595	522
Koszty według rodzaju, razem	121 819	101 305
Strata ze zbycia n. finansowych aktywów trwałych	-	0
Aktualizacja wartości aktywów niefinansowych	-	9
Pozostałe koszty operacyjne, w tym:	661	646
- niezawinione niedobory i likwidacje	550	508
- odszkodowania , premie pieniężne i inne	49	54
- inne koszty operacyjne	62	84
Koszt własny sprzedaży towarów	195	365
Zmiana stanu produktów	-6 322	-6 229
Koszty działalności operacyjnej	116 353	96 096

W strukturze kosztów rodzajowych w Grupie dominują, w związku z produkcyjnym charakterem prowadzonej działalności gospodarczej, koszty zużycia materiałów i energii oraz koszty pracy. Za pierwsze półrocze 2019 stanowiły one odpowiednio 61% i 18% kosztów rodzajowych ogółem.

Do pozostałych kosztów operacyjnych zaliczane są koszty i straty niezwiązane w sposób bezpośredni z działalnością operacyjną Grupy. Kategoria ta obejmuje przede wszystkim niezawinione niedobory i likwidacje.

7. Przychody i koszty finansowe

Wyszczególnienie	I półrocze 2019 (od 01.01.19 do 30.06.19)	półrocze 2018 (od 01.01.18 do 30.06.18)
Przychody finansowe	99	410
- z tytułu odsetek	99	410
- z tytułu różnic kursowych	-	-
Koszty finansowe	227	281
- z tytułu odsetek	197	119
- z tytułu różnic kursowych	30	162
Przychody (koszty) finansowe netto	-128	129

Pozycję przychodów finansowych stanowią odsetki od lokat.

Na koszty finansowe natomiast składają się przede wszystkim koszty odsetek od kredytów bankowych oraz ujemne różnice kursowe od kredytów bankowych i innych zobowiązań/aktywów finansowych.

Różnice kursowe dotyczące działalności operacyjnej korygują przychody ze sprzedaży i koszty działalności operacyjnej.

8. Podatek dochodowy bieżący i odroczony

Wyszczególnienie	I półrocze 2019 (od 01.01.19 do 30.06.19)	I półrocze 2018 (od 01.01.18 do 30.06.18)
Bieżący podatek dochodowy:	3 434	2 299
Bieżące obciążenia z tytułu podatku dochodowego	3 960	2 299
Korekty dotyczące podatku bieżącego z lat ubiegłych	-112	-
Odroczony podatek dochodowy	-414	527
Obciążenie podatkowe wykazany w sprawozdaniu z całkowitych dochodów	3 434	2 826

Najistotniejszymi tytułami, od których Grupa tworzy aktywa i rezerwę z tytułu odroczonego podatku są:

- środki trwałe – różne stawki amortyzacyjne,
- różnice kursowe – dodatnie, ujemne,
- rezerwy na świadczenia pracownicze,
- odpisy aktualizujące należności,
- wartość godziwa środków trwałych na dzień objęcia kontroli.

W okresie objętym skróconym śródrocznym skonsolidowanym sprawozdaniem finansowym Grupa nie tworzyła podatku odroczonego, którego skutki byłyby odnoszone bezpośrednio na kapitał własny.

9. Zysk przypadający na jedną akcję

Wyszczególnienie	I półrocze 2019 (od 01.01.19 do 30.06.19)	I półrocze 2018 (od 01.01.18 do 30.06.18)
Zysk netto/dochód netto	15 465	11 701
Liczba akcji	9 807 516	9 807 516
Podstawowy zysk przypadający na jedną akcję	1,58	1,19
- z działalności kontynuowanej	1,58	1,19
- z działalności zaniechanej	-	-
Rozwodniony zysk netto	15 465	11 701
Rozwodniona liczba akcji	9 807 516	9 807 516

Zysk rozwodniony przypadający na jedną akcję	1,58	1,19
- z działalności kontynuowanej	1,58	1,19
- z działalności zaniechanej	-	-

10. Segmenty operacyjne

Zarząd jednostki dominującej rozpoznawał do roku 2014 następujące segmenty:

- opakowania kartonowe (produkcja opakowań kartonowych z tektury litej),
- etykiety i ulotki papierowe oraz usługa druku opakowań.

Po objęciu kontroli nad spółką POSBAU S.A. oraz POSBAU Nieruchomości sp. z o.o. w roku 2015, Zarząd jako organ odpowiedzialny za podejmowanie decyzji operacyjnych, wyodrębnił w działalności Grupy dwa segmenty operacyjne

- opakowania kartonowe i etykiety
- pozostałe
 - budownictwo
 - hotelarstwo
 - najem pomieszczeń użytkowych

Z podziałem na wyżej wskazane segmenty wiąże się przypisywanie ryzyka dla poszczególnych typów działalności oraz możliwości antycypowania niekorzystnych zjawisk w poszczególnych segmentach poprzez aktywne zarządzanie polegające na alokacji zasobów oraz monitorowaniu wyników działalności.

10.1. Raport – pozycje bilansowe w segmentach bez korekt konsolidacyjnych dokonanych pomiędzy segmentami

Wyszczególnienie	Opakowania kartonowe i etykiety	Pozostałe
	stan na dzień 30.06.2019	stan na dzień 30.06.2019
Aktywa trwałe	176 506	17 346
Środki trwałe	166 918	17 178
Wartości niematerialne	1 774	-
Inwestycje długoterminowe	5 959	-
Pozostałe aktywa	-	-
Aktywa z tyt. OPD	1 855	168
Aktywa obrotowe	161 225	1 236
Zapasy	59 298	22
Należności	89 991	363
Aktywa finansowe	3 970	-
Inwestycje krótkoterminowe	7 083	716
Pozostałe aktywa	883	133
Aktywa nieprzypisane	-	-
Aktywa razem	337 731	18 582
Kapitał własny	273 693	14 119
Kapitał podstawowy	9 808	524
Kapitał zapasowy i pozostałe kapitały rezerwowe	248 417	6 799

Zysk z lat ubiegłych	-	-
Zysk netto	15 468	-4
Zobowiązania i rezerwy na zobowiązania		
Zobowiązania długoterminowe	24 109	3 415
Zobowiązania krótkoterminowe	39 929	1 021
Pasywa nieprzypisane	-	-
Pasywa razem	337 731	18 582

10.2. Raport – przychody i koszty wg segmentów bez korekt konsolidacyjnych

Wyszczególnienie	Opakowania kartonowe i etykiety	Pozostałe segmenty		
		Budownictwo	Hotelarstwo	Najem
		stan na dzień 30.06.2019	stan na dzień 30.06.2019	stan na dzień 30.06.2019
Przychody ze sprzedaży	129 824	-	1 034	1 366
Koszty działalności operacyjnej	113 368	-	1 169	1 156
Zysk (strata) ze sprzedaży	16 456	-	-135	210
Pozostałe przychody operacyjne	3 099	44	2	10
Pozostałe koszty operacyjne	597	-	-	62
Przychody finansowe	97	-	1	1
Koszty finansowe	168	-	29	30
Zysk brutto	18 887	44	-161	129
Podatek dochodowy	3 419			-16
Zysk (strata) netto	15 468			4

11. Rzeczowe aktywa trwałe

11.1. Specyfikacja rzeczowych aktywów trwałych

Wyszczególnienie	Stan na 30.06.2019	Stan na 31.12.2018
Rzeczowe aktywa trwałe	184 097	169 502
Środki trwałe	156 437	148 994
- grunty	19 258	19 258
- budynki i budowle	43 158	43 315
- urządzenia techniczne i maszyny	89 739	84 734
- środki transportu	1 882	1 249
- inne środki trwałe	2 399	438
Środki trwałe w budowie	27 660	20 508

11.2. Struktura własności środków trwałych

Wyszczególnienie	stan na 30.06.2019	stan na 31.12.2018
Własne	156 069	148 533
Używane na podstawie umowy najmu, dzierżawy, leasingu	368	461
Razem	156 437	148 994

11.3. Aktywa oddane w zastaw jako zabezpieczenie

Wyszczególnienie zobowiązań	Forma zabezpieczenia	wartość zabezpieczenia na dzień	
		30.06.2019	31.12.2018
Hala druku	Hipoteka	5 200	5 200
Budynek magazynu	Hipoteka	6 821	6 821
Biurowiec	Hipoteka	9 134	9 134
Biurowiec - POSBAU	Hipoteka	10 950	10 950
Maszyny poligraficzne	Zastaw rejestrowy	13 563	13 563

11.4. Odpisy z tytułu utraty wartości

W okresie objętym skróconym śródrocznym skonsolidowanym sprawozdaniem finansowym nie wystąpiły przesłanki w Grupie do dokonania odpisów aktualizacyjnych z tytułu trwałej utraty wartości posiadanych aktywów trwałych.

12. Zapasy

12.1. Specyfikacja zapasów

Wyszczególnienie	stan na 31.06.2019	stan na 31.12.2018
Materiały	19 068	15 134
Produkcja w toku	5 592	3 698
Wyroby gotowe	34 660	29 088
Towary	-	144
Zapasy ogółem	59 320	48 064

13. Należności z tytułu dostaw i usług oraz pozostałe należności

13.1. Specyfikacja należności z tytułu dostaw i usług oraz pozostałych należności

Wyszczególnienie	stan na 30.06.2019	stan na 31.12.2018
Należności z tytułu dostaw i usług (netto)	62 815	55 409
Odpisy aktualizujące wartość należności z tytułu dostaw i usług	185	185
Pozostałe należności	27 540	21 156
-w tym zaliczki inwestycyjne	26 338	20 067
Odpisy aktualizujące wartość pozostałych należności	-	-
Należności ogółem, z tego	90 355	76 565
- część długoterminowa	-	-
- część krótkoterminowa	90 355	76 565

13.2. Struktura wiekowa należności z tytułu dostaw i usług

Wyszczególnienie	stan na 30.06.2019	stan na 31.12.2018
Bieżące	56 477	50 376
Przeterminowane	6 523	5 218
- od 1 do 30 dni	4 801	3 726
- od 31 do 60 dni	367	219
- od 61 do 90 dni	454	126
- od 91 do 180 dni	347	777
- Powyżej 180 dni	554	370
Należności z tytułu dostaw i usług, brutto	63 000	55 594
Odpisy aktualizujące wartość należności	185	185
Należności z tytułu dostaw i usług, netto	62 815	55 409

13.3. Zmiana stanu odpisów aktualizujących wartość należności

Wyszczególnienie	stan na 30.06.2019	stan na 31.12.2018
Stan na początek okresu	185	137
Zwiększenia (z tytułu)	-	48
- odpisy aktualizujące należności główne	-	48
- odpisy aktualizujące pozostałe	-	-
Zmniejszenia (z tytułu)	-	-
- wykorzystanie odpisu aktualizującego	-	-
- rozwiązanie odpisu aktualizującego	-	-
Stan odpisów aktualizujących na koniec okresu, razem	185	185

13.4. Struktura walutowa należności krótkoterminowych netto

Wyszczególnienie	stan na 30.06.2019	stan na 31.12.2018
Należności w walucie polskiej	48 339	41 971
Należności w walutach obcych (wg walut i po przeliczeniu na zł)	14 476	13 438
- EURO	3 392	3 125
- w przeliczeniu na zł	14 423	13 438
- USD	-	-
- w przeliczeniu na zł	-	-
- CZK	-	-
- w przeliczeniu na zł	-	-
- GBP	11	-
- w przeliczeniu na zł	53	-
Razem	62 815	55 409

14. Kredyty i pożyczki otrzymane

14.1. Specyfikacja otrzymanych kredytów i pożyczek

Wyszczególnienie	stan na 30.06.2019	stan na 31.12.2018
Kredyty i pożyczki długoterminowe	11 817	4 695
- kredyty	11 817	4 695
- pożyczki	-	-
Kredyty i pożyczki krótkoterminowe	9 417	1 520
- kredyty	9 417	1 520
- pożyczki	-	-
Razem	21 234	6 215

15. Zobowiązania z tytułu dostaw i usług oraz pozostałe zobowiązania

15.1. Specyfikacja zobowiązań z tytułu dostaw i usług oraz pozostałych zobowiązań, bez kredytów i pożyczek

Wyszczególnienie	stan na 30.06.2019	stan na 31.12.2018
Zobowiązania z tytułu dostaw i usług	19 631	14 716
- w tym zobowiązanie z tyt. zakupów inwestycyjnych	869	1 495
Pozostałe zobowiązania	9 041	7 517
- z tytułu wynagrodzeń	2 118	1 923
- z tytułu podatku dochodowego	1 832	873
- z tytułu pozostałych podatków i innych świadczeń	5 008	4 103
- pozostałe zobowiązania	83	618
Zobowiązania ogółem, z tego	28 672	22 233
- część długoterminowa	-	-
- część krótkoterminowa	28 672	22 233

15.2. Struktura wiekowa zobowiązań z tytułu dostaw i usług

Wyszczególnienie	stan na 30.06.2019	stan na 31.12.2018
Bieżące	17 388	12 149
Przeterminowane	2 243	2 567
- od 1 do 30 dni	1 632	2 158
- od 31 do 60 dni	173	212
- od 61 do 90 dni	154	-
- od 91 do 180 dni	140	109
- powyżej 180 dni	144	88
Zobowiązania z tytułu dostaw i usług, razem	19 631	14 716

15.3. Struktura walutowa zobowiązań z tytułu dostaw i usług

Wyszczególnienie	stan na 30.06.2019	stan na 31.12.2018
Zobowiązania z tytułu dostaw i usług w walucie polskiej	14 472	10 118
Zobowiązania z tytułu dostaw i usług w walutach obcych	5 159	4 598
- EUR	1 198	1 036
- w przeliczeniu na zł	5 094	4 455
- CZK	-	--
- w przeliczeniu na zł	-	-
- USD	17	38
- w przeliczeniu na zł	65	143
Zobowiązania z tytułu dostaw i usług, razem	19 631	14 716

16. Rezerwy

16.1. Specyfikacja rezerw

Wyszczególnienie	Rezerwa na odprawy emerytalne	Pozostałe rezerwy	Rezerwa na odroczony podatek dochodowy	Razem
Stan rezerwy na 31.12.2017 roku	230	2 813	13 230	16 273
- rezerwy krótkoterminowe	-	2 813	-	2 813
- rezerwy długoterminowe	230	-	13 230	13 460
Stan rezerwy na 31.12.2018 roku	199	2 608	13 756	16 563
- rezerwy krótkoterminowe	-	2 608	-	2 608
- rezerwy długoterminowe	199	-	13 756	13 955
Stan rezerwy na 30.06.2019 roku	264	2 808	13 469	16 541
- rezerwy krótkoterminowe	-	2 808	-	2 808
- rezerwy długoterminowe	264	-	13 469	13 733

17. Przychody przyszłych okresów - dotacje

17.1. Specyfikacja rozliczeń międzyokresowych przychodów

Wyszczególnienie	stan na 30.06.2019	stan na 31.12.2018
Długoterminowe	1 987	1 943
Dotacje ZFRON	-	-
Dotacje UE	1 987	1 943
Krótkoterminowe	-	-
Dotacje ZFRON	-	-
Dotacje UE	-	-
Razem	1 987	1 943

Na rozliczenie międzyokresowe składają się przede wszystkim otrzymane dotacje na dofinansowanie zakupu środków trwałych ze środków unijnych.

Otrzymane dotacje rozliczane i ujmowane są w rachunku zysków i strat w ramach pozostałych przychodów operacyjnych przez okres amortyzacji środków trwałych, których dotyczy poszczególne dotacja.

18. Instrumenty finansowe

18.1. Zarządzanie ryzykiem kapitałowym

Grupa zarządza kapitałem by zagwarantować, że należące do niej jednostki będą zdolne kontynuować działalność przy jednoczesnej maksymalizacji rentowności dla akcjonariuszy dzięki optymalizacji relacji zadłużenia do kapitału własnego.

Wskaźnik dźwigni finansowej na koniec I półrocza 2019 roku:

Wyszczególnienie	stan na 30.06.2019	stan na 31.12.2018
Zadłużenie (bez rezerw)	49 972	28 597
Środki pieniężne i ich ekwiwalenty*	11 770	21 630
Zadłużenie netto	38 202	6 967
Kapitał własny	281 854	272 576
Stosunek zadłużenia netto do kapitału własnego	13,55%	2,55%

* Pozycja ta obejmuje ekwiwalent w postaci zakupionych obligacji w kwocie 3 970

Wyszczególnienie	Data zakupu	Data wykupu	Wartość	Rentowność
Obligacje na rynku wtórnym (PKO Leasing S.A.)	22-02-2019	10-07-2019	3 970	1,97%

18.2. Kategorie instrumentów finansowych

Wyszczególnienie	stan na 30.06.2019	stan na 31.12.2018
Aktywa finansowe	102 125	98 195
Aktywa wyceniane według zamortyzowanego kosztu		
Pożyczki i należności (w tym środki pieniężne i ich ekwiwalenty)	102 125	98 195
Wykazane w sprawozdaniu z sytuacji finansowej jako:		
Aktywa finansowe	3 970	5 970
Należności z tytułu dostaw i usług	62 815	55 409
Pozostałe należności	27 540	21 156
Środki pieniężne i ich ekwiwalenty	7 800	15 660
Zobowiązania finansowe	49 972	28 597
Koszt zamortyzowany		
Wykazane w sprawozdaniu z sytuacji finansowej jako:	49 972	28 597
Długoterminowe pożyczki i kredyty bankowe	11 817	4 695
Zobowiązania z tytułu dostaw i usług oraz pozostałe zobowiązania	28 672	22 234
Krótkoterminowe pożyczki i kredyty bankowe	9 417	1 520
Pozostałe zobowiązania finansowe	66	148

18.3. Cele zarządzania ryzykiem finansowym

Do głównych instrumentów finansowych, z których korzysta Grupa należą kredyty bankowe.

Głównym celem tych instrumentów finansowych jest pozyskanie środków finansowych na działalność Grupy. Grupa posiada też aktywa finansowe, takie jak należności z tytułu dostaw i usług, środki pieniężne i depozyty krótkoterminowe, które powstają bezpośrednio w toku prowadzonej przez nią działalności.

Główne rodzaje ryzyka wynikającego z instrumentów finansowych Grupy obejmują ryzyko stopy procentowej przepływów pieniężnych, ryzyko płynności, ryzyko walutowe oraz ryzyko kredytowe. Zarząd weryfikuje i uzgadnia zasady zarządzania każdym z tych rodzajów ryzyka – zasady te zostały w skrócie omówione poniżej.

Ryzyko stopy procentowej

Grupa Kapitałowa Emitenta jest stroną umów kredytowych opartych na zmiennych stopach WIBOR i LIBOR. W związku z tym Grupa BSC narażona jest na ryzyko zmian stóp procentowych. W ocenie Zarządu Emitenta nie ma potrzeby dokonywania zabezpieczeń w odniesieniu do tego rodzaju ryzyka.

Ryzyko kredytowe

Grupa zawiera transakcje wyłącznie z renomowanymi firmami o dobrej zdolności kredytowej. Wszyscy klienci, którzy zamierzają korzystać z kredytów kupieckich, poddawani są procedurom wstępnej weryfikacji.

Ponadto, dzięki bieżącemu monitorowaniu stanów należności, narażenie Grupy na ryzyko nieściągalnych należności jest nieznaczne.

Tym nie mniej mogą zdarzyć się problemy z pojedynczymi klientami. Jednak ich udział w sprzedaży jest na tyle nieistotny, że nie spowoduje to problemów płynnościowych Emitenta. Może mieć wpływ jedynie na wynik finansowy okresu.

Ryzyko związane z płynnością

Grupa monitoruje ryzyko braku funduszy przy pomocy narzędzia okresowego planowania płynności.

Narzędzie to uwzględnia terminy zapadalności zarówno inwestycji jak i aktywów finansowych (np. konta należności, pozostałych aktywów finansowych) oraz prognozowane przepływy pieniężne z działalności operacyjnej.

Celem Grupy jest utrzymanie równowagi pomiędzy ciągłością a elastycznością finansowania, poprzez korzystanie z rozmaitych źródeł finansowania, takich jak kredyty w rachunku bieżącym, umowy leasingu finansowego z opcją zakupu.

Ryzyko walutowe

Kurs walut wpływa na działalność Grupy w dwojaki sposób. Z jednej strony wysoki kurs złotego w stosunku do kursu euro pozwala na tańszy zakup kartonu w zagranicznych papierniach, z drugiej strony wpływa negatywnie na przychody Grupy. Sprzedaż opakowań na rynkach zagranicznych wynosi obecnie ok. 16% (głównie w walucie EUR), warto jednak zwrócić uwagę na to, iż część cen opakowań sprzedawanych na rynku polskim jest ustalana w euro oraz sprzedawana w EUR.

W walucie EUR Emitent operacyjnie praktycznie równoważy wpływ i wydatki. Natomiast zakupy inwestycyjne są w większości w walucie EUR. Dodatkowo Emitent zaciągnął kredyty hipoteczne w walucie CHF, w związku z czym w pozycji finansowej, jest narażony na ryzyko osłabienia złotówki względem franka szwajcarskiego.

Zarząd Emitenta wykorzystuje instrumenty rynku terminowego celem zabezpieczenia kursu walutowego.

19. Wynagrodzenia i inne świadczenia członków naczelnego kierownictwa

Wynagrodzenia członków Zarządu i pozostałych członków naczelnego kierownictwa w roku obrotowym przedstawiały się następująco:

Wyszczególnienie	stan na 30.06.2019	stan na 30.06.2018
Zarząd	1 933	532
Rada Nadzorcza	73	173
Razem	2 006	705

Jednocześnie każdy z członków Zarządu w latach poprzednich zrealizował Umowę Pochodnego instrumentu finansowego, której realizacja była powiązana z osiągniętym zyskiem netto Grupy:

Wyszczególnienie	Wyplata świadczenia z tytułu Umowy Pochodnego instrumentu finansowego stan na 30.06.2019	Wyplata świadczenia z tytułu Umowy Pochodnego instrumentu finansowego stan na 31.12.2018
Zarząd	-	1 520
Razem	-	1 520

20. Połączenie jednostek gospodarczych

W Grupie nie miały miejsca połączenia jednostek gospodarczych.

21. Zdarzenia po dniu bilansowym

Nie wystąpiły inne istotne zdarzenia po dacie sporządzenia raportu, które zdaniem Zarządu jednostki dominującej wymagałyby ujęcia w niniejszym śródrocznym skróconym skonsolidowanym sprawozdaniu finansowym.

22. Zatwierdzenie sprawozdania finansowego

Śródroczne skrócone skonsolidowane sprawozdanie finansowe zostały zatwierdzone do publikacji przez Zarząd jednostki dominującej 29 sierpnia 2018 roku.

C. ŚRÓDROCZNE SKRÓCONE JEDNOSTKOWE SPRAWOZDANIE FINANSOWE BSC DRUKARNIA OPAKOWAŃ S.A.
JEDNOSTKOWE SPRAWOZDANIE Z CAŁKOWITYCH DOCHODÓW

Wyszczególnienie	Rok 2019 01.01.2019- 30.06.2019	Rok 2018 01.0.2018- 30.06.2018	II kwartał 01.04.2019- 30.06.2019	II kwartał 01.04.2018- 30.06.2018
Działalność kontynuowana				
Przychody ze sprzedaży	124 897	104 092	65 910	52 086
-w tym sprzedaż towarów i materiałów	14 712	13 631	7 270	6 893
Pozostałe przychody operacyjne	3 577	2 700	1 466	1 151
Razem przychody z działalności operacyjnej	128 474	106 792	67 376	53 237
Zmiana stanu produktów	-6 577	-6 388	-3 981	-3 032
Zużycie materiałów	64 029	53 561	34 223	26 421
Wynagrodzenia wraz ze świadczeniami	16 712	14 503	9 308	8 121
Usługi obce	17 881	13 318	9 847	6 552
Amortyzacja	5 464	4 794	2 848	2 394
Pozostałe koszty	2 731	2 375	1 356	1 221
Wartość sprzedanych materiałów i towarów	13 446	12 335	6 704	6 260
Razem koszty działalności operacyjnej	113 686	94 498	60 305	47 937
Zysk (strata) na działalności operacyjnej	14 788	12 294	7 071	5 300
Przychody finansowe	4 327	357	4 285	133
W tym otrzymane dywidendy	4 294	-	4 294	-
Koszty finansowe	167	183	104	173
Zysk (strata) przed opodatkowaniem	18 948	12 468	11 252	5 260
Podatek dochodowy	2 601	2 426	1 250	1 051
Zysk (strata) netto z działalności kontynuowanej	16 347	10 042	10 002	4 209
Działalność zaniechana	-	-	-	-
Strata netto z działalności zaniechanej	-	-	-	-
Zysk (strata) netto	16 347	10 042	10 002	4 209
Inne całkowite dochody (netto)	-	-	-	-
Całkowite dochody ogółem	16 347	10 042	10 002	4 209

GRUPA KAPITAŁOWA BSC DRUKARNIA OPAKOWAŃ S.A.
Skonsolidowane sprawozdanie finansowe
za I półrocze 2019 roku
(w tysiącach PLN)



JEDNOSTKOWE SPRAWOZDANIE Z SYTUACJI FINANSOWEJ

Wyszczególnienie	stan na dzień 30.06.2019	stan na dzień 31.12.2018
Aktywa trwałe		
Rzeczowe aktywa trwałe	152 910	137 300
Wartości niematerialne	1 746	1 760
Inwestycje w spółkach zależnych	11 464	11 456
Aktywa finansowe	-	-
Aktywa z tytułu odroczonego podatku dochodowego	1 700	1 588
Pozostałe aktywa	-	-
Aktywa trwałe razem	167 820	152 104
Aktywa obrotowe		
Zapasy	55 339	45 734
Należności z tytułu dostaw i usług	58 340	50 449
Należności z tytułu podatku dochodowego	-	500
Pozostałe należności	24 671	20 503
Aktywa finansowe	-	-
Środki pieniężne	1 538	5 393
Pozostałe aktywa	856	203
Aktywa obrotowe razem	140 744	122 782
Aktywa klasyfikowane jako przeznaczone do sprzedaży	-	-
Aktywa razem	308 564	274 886

GRUPA KAPITAŁOWA BSC DRUKARNIA OPAKOWAŃ S.A.
Skonsolidowane sprawozdanie finansowe
za I półrocze 2019 roku
(w tysiącach PLN)



JEDNOSTKOWE SPRAWOZDANIE Z SYTUACJI FINANSOWEJ

Wyszczególnienie	stan na dzień 30.06.2019	stan na dzień 31.12.2018
Kapitał własny		
Kapitał podstawowy	9 808	9 808
Kapitał zapasowy	219 895	206 923
Zyski zatrzymane	16 347	19 151
Kapitał własny razem	246 050	235 882
Zobowiązania długoterminowe		
Kredyty i pożyczki	9 817	2 575
Inne zobowiązania finansowe	-	-
Rezerwa z tytułu odroczonego podatku dochodowego	9 715	9 920
Rezerwy na świadczenia emerytalne	206	152
Pozostałe rezerwy	-	-
Przychody przyszłych okresów - dotacje	1 987	1 944
Zobowiązania długoterminowe razem	21 725	14 591
Zobowiązania krótkoterminowe		
Kredyty i pożyczki	9 177	1 280
Inne zobowiązania finansowe	66	148
Zobowiązania z tytułu dostaw i usług	22 009	16 044
Zobowiązania z tytułu podatku dochodowego	1 191	-
Pozostałe zobowiązania	5 845	4 548
Pozostałe rezerwy	2 502	2 393
Przychody przyszłych okresów - dotacje	-	-
Zobowiązania krótkoterminowe razem	40 789	24 413
Zobowiązania związane bezpośrednio z aktywami trwałymi przeznaczonymi do sprzedaży	-	-
Zobowiązania razem	62 514	39 004
Pasywa razem	308 564	274 886

GRUPA KAPITAŁOWA BSC DRUKARNIA OPAKOWAŃ S.A.
Skonsolidowane sprawozdanie finansowe
za I półrocze 2019 roku
(w tysiącach PLN)



JEDNOSTKOWE SPRAWOZDANIE Z PRZEPLÝWÓW PIENIĘŻNYCH

Wyszczególnienie	I półrocze 2019 (od 01.01.19 do 30.06.19)	I półrocze 2018 (od 01.01.18 do 30.06.18)
Środki pieniężne netto z działalności operacyjnej		
Zysk brutto	18 948	12 468
Amortyzacja	5 464	4 794
Odsetki	49	-335
Różnice kursowe	-	-225
Wynik z działalności inwestycyjnej	-663	-29
Należności handlowe i pozostałe - zmiana stanu	-7 930	960
Zapasy - zmiana stanu	-10 856	-7 552
Pozostałe aktywa - zmiana stanu	-	
Zobowiązania handlowe i pozostałe - zmiana stanu	9 330	3 228
Rezerwy - zmiana stanu	162	-168
Inne rozliczenia międzyokresowe - zmiana stanu	- 694	-974
Podatek dochodowy - zapłacony	-1 598	-1 824
Otrzymana dywidenda	-4 294	-
Przeplýwy pieniężne netto z działalności operacyjnej	7 918	10 343
Przeplýwy środków pieniężnych z działalności inwestycyjnej		
Odsetki	14	355
Wplýwy ze zbycia inwestycji	-	-
Wplýwy ze sprzedaży środków trwałych i wartości niematerialnych	1 312	29
Wydatki na zakup środków trwałych i wartości niematerialnych	-26 163	-15 072
Udzielone pożyczki	-	-
Wydatki na zakup obligacji, udziałów	-	80
Środki pieniężne netto z działalności inwestycyjnej	-24 837	-14 608
Przeplýwy środków pieniężnych z działalności finansowej		
Dywidendy wypłacone i inne wypłaty na rzecz właścicieli	-6 179	-9 807
Dywidendy otrzymane	4 294	-
Zakup papierów wartościowych	-	-52 750
Wykup papierów wartościowych	-	54 723

GRUPA KAPITAŁOWA BSC DRUKARNIA OPAKOWAŃ S.A.
Skonsolidowane sprawozdanie finansowe
za I półrocze 2019 roku
(w tysiącach PLN)



Spłata pożyczek i kredytów bankowych	-1 278	-674
Spłata zobowiązań z tytułu leasingu finansowego	-40	-103
Zaciągnięcie kredytów bankowych	16 331	-
Odsetki	-63	-22
Środki pieniężne netto z działalności finansowej	13 065	-8 633
Zwiększenie / (zmniejszenie) netto środków pieniężnych i ich ekwiwalentów	-3 854	-12 898
Saldo otwarcia środków pieniężnych i ich ekwiwalentów	5 393	22 585
Zmiana stanu środków pieniężnych z tytułu różnic kursowych	-	-
Saldo zamknięcia środków pieniężnych i ich ekwiwalentów	1 539	9 687

JEDNOSTKOWE SPRAWOZDANIE ZE ZMIAN W KAPITALE WŁASNYM

Wyszczególnienie	stan na dzień 30.06.2019 w tys. PLN	stan na dzień 31.12.2018 w tys. PLN
Kapitał podstawowy		
Stan na początek okresu	9 808	9 808
Podwyższenie kapitału	-	-
Stan na koniec okresu	9 808	9 808
Kapitał zapasowy		
Stan na początek okresu	206 923	195 568
Podział zysków zatrzymanych	12 972	11 355
Emisja akcji	-	-
Stan na koniec okresu	219 895	206 923
Zyski zatrzymane		
Stan na początek okresu	19 151	21 162
Wypłata dywidendy	-6 179	-9 806
Kapitał zapasowy	-12 972	-11 355
Wynik finansowy netto	16 347	19 151
Stan na koniec okresu	16 347	19 151
Kapitał własny razem		
Stan na początek okresu	235 882	226 538
Stan na koniec okresu	246 050	235 882

GRUPA KAPITAŁOWA BSC DRUKARNIA OPAKOWAŃ S.A.
Skonsolidowane sprawozdanie finansowe
za I półrocze 2019 roku
(w tysiącach PLN)



WYBRANE INFORMACJE OBJAŚNIAJĄCE

Zdaniem Zarządu Emitenta wszystkie istotne informacje objaśniające dotyczące Emitenta zostały przedstawione w wybranych informacjach objaśniających do skróconego śródrocznego skonsolidowanego sprawozdania finansowego Grupy Emitenta wymaganych przez MSR 34.

Janusz Schwark

Arkadiusz Czysz

Andrzej Baranowski

Prezes Zarządu

Wiceprezes Zarządu

Wiceprezes Zarządu

Poznań 29-08-2018 roku

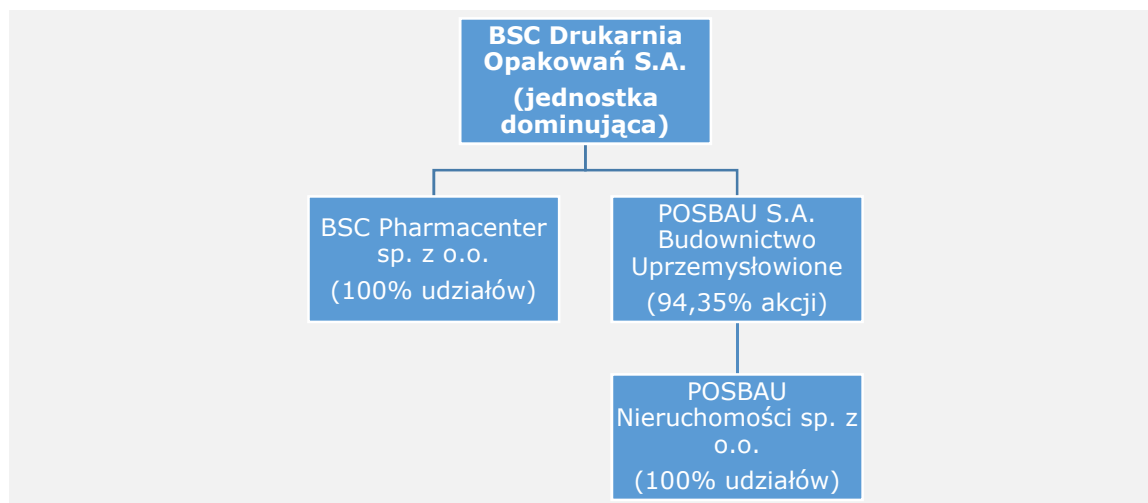
D. SPRAWOZDANIE ZARZĄDU Z DZIAŁALNOŚCI GRUPY KAPITAŁOWEJ BSC DRUKARNIA OPAKOWAŃ S.A. ZA I PÓŁROCZE 2019 ROKU

- Opis organizacji grupy kapitałowej emitenta, ze wskazaniem jednostek podlegających konsolidacji, a w przypadku emitenta będącego jednostką dominującą, który na podstawie obowiązujących go przepisów nie ma obowiązku lub może nie sporządzać skonsolidowanych sprawozdań finansowych - również wskazanie przyczyny i podstawy prawnej braku konsolidacji.**

Grupa Kapitałowa BSC Drukarnia Opakowań S.A. obejmuje BSC Drukarnię Opakowań S.A. jako jednostkę dominującą oraz jednostki zależne zlokalizowane na terenie Polski.

Podstawowym przedmiotem działalności Grupy jest działalność poligraficzna.

Struktura Grupy na dzień 30 czerwca 2019 roku przedstawiała się następująco:



Wszystkie spółki zależne konsolidowane są metodą pełną.

Na dzień publikacji sprawozdania, udział Jednostki dominującej w kapitale zakładowym POSBAU wynosi 94,35%

- Wskazanie skutków zmian w strukturze jednostki gospodarczej, w tym w wyniku połączenia jednostek gospodarczych, przejęcia lub sprzedaży jednostek grupy kapitałowej emitenta, inwestycji długoterminowych, podziału, restrukturyzacji i zaniechania działalności.**

W miesiącu maju 2015 roku Jednostka dominująca poprzez nabycie 2.749 akcji POSBAU S.A. Budownictwo Uprzemysłowione, stanowiących 55,07% kapitału zakładowego tej spółki, objęła kontrolę nad Grupą POSBAU obejmującą jednostką dominującą POSBAU S.A. oraz jej jednostkę zależną POSBAU Nieruchomości sp. z o.o.

Na koniec półrocza 2019 Jednostka dominująca utrzymuje stopień zaangażowania na poziomie 94,35%. Na dzień publikacji sprawozdania, udział Jednostki dominującej w kapitale zakładowym POSBAU wynosi 94,35%

Zmiana struktury Grupy jest elementem realizacji strategii zakładającej lokalną rozbudowę zakładu produkcyjnego Grupy. POSBAU S.A. jest bezpośrednim sąsiadem Grupy posiadającym w wieczystym użytkowaniu atrakcyjne nieruchomości pod kątem dalszej rozbudowy Grupy. Część z tych nieruchomości zostanie wydzierżawiona albo sprzedana – Zarząd podejmie decyzje w późniejszym terminie po analizie rynkowej.

- Stanowisko zarządu odnośnie do możliwości zrealizowania wcześniej publikowanych prognoz wyników na dany rok, w świetle wyników zaprezentowanych w raporcie półrocznym w stosunku do wyników prognozowanych.**

Zarząd nie publikował prognoz finansowych na 2019 rok.

- 4. Wskazanie akcjonariuszy posiadających bezpośrednio lub pośrednio przez podmioty zależne co najmniej 5 % ogólnej liczby głosów na walnym zgromadzeniu emitenta na dzień przekazania raportu kwartalnego wraz ze wskazaniem liczby posiadanych przez te podmioty akcji, ich procentowego udziału w kapitale zakładowym, liczby głosów z nich wynikających i ich procentowego udziału w ogólnej liczbie głosów na walnym zgromadzeniu oraz wskazanie zmian w strukturze własności znacznych pakietów akcji emitenta w okresie od przekazania poprzedniego raportu kwartalnego.**

Wyszczególnienie	Liczba akcji	% udział w kapitale zakładowym	Liczba głosów na WZ	% udział w liczbie głosów na WZ
Colorpack GmbH	3 599 300	36,70%	3 599 300	36,70%
Rockbridge TFI S.A.	1 629 236	16,61%	1 629 236	16,61%
JS Holding Sp. z o.o.	1 231 494	12,56%	1 231 494	12,56%
Green Place S.A.	1 134 586	11,57%	1 134 586	11,57%
PKO BP Bankowy Otwarty Fundusz Emerytalny	721 614	7,36%	721 614	7,36%

Od przekazania ostatniego raportu kwartalnego nie doszło do zmian w strukturze własności znacznych pakietów akcji Emitenta.

- 5. Zestawienie stanu posiadania akcji emitenta lub uprawnień do nich przez osoby zarządzające i nadzorujące emitenta na dzień przekazania raportu kwartalnego, wraz ze wskazaniem zmian w stanie posiadania, w okresie od przekazania poprzedniego raportu kwartalnego, odrębnie dla każdej z osób.**

Wyszczególnienie	Liczba akcji	% udział w kapitale zakładowym	Liczba głosów na WZ	% udział w liczbie głosów na WZ
Janusz Schwark poprzez JS Holding Sp. z o.o.	1 231 494	12,56%	1 231 494	12,56%
Arkadiusz Czysz poprzez Green Place S.A.	1 134 586	11,57%	1 134 586	11,57%
Andrzej Baranowski	1 000	0,01%	1 000	0,01%

Członkowie Rady Nadzorczej nie posiadają bezpośrednio lub pośrednio akcji Emitenta.

Od przekazania ostatniego raportu kwartalnego nie doszło do zmian w strukturze własności akcji Emitenta w posiadaniu przez osoby zarządzające.

- 7. Wskazanie postępowań toczących się przed sądem, organem właściwym dla postępowania arbitrażowego lub organem administracji publicznej.**

W chwili obecnej w stosunku do Emitenta i spółek z Grupy Kapitałowej Emitenta nie toczy się żadne postępowanie przed organami rządowymi, postępowanie sądowe ani postępowanie arbitrażowe, które mogłyby mieć wpływ na sytuację finansową Emitenta lub spółek z Grupy Kapitałowej Emitenta.

- 8. Informacje o zawarciu przez emitenta lub jednostkę od niego zależną jednej lub wielu transakcji z podmiotami powiązanymi, jeżeli pojedynczo lub łącznie są one istotne i zostały zawarte na innych warunkach niż rynkowe, z wyjątkiem transakcji zawieranych przez emitenta będącego funduszem z podmiotem powiązanym, wraz ze wskazaniem ich wartości, przy czym informacje dotyczące poszczególnych transakcji mogą być zgrupowane według rodzaju, z wyjątkiem przypadku, gdy informacje na temat poszczególnych transakcji są niezbędne do zrozumienia ich wpływu na sytuację majątkową, finansową i wynik finansowy emitenta.**

Spółki z Grupy BSC Drukarnia Opakowań S.A. zawierały transakcje z podmiotami powiązanymi wyłącznie na zasadach rynkowych.

9. Informacje o udzieleniu przez emitenta lub przez jednostkę od niego zależną poręczeń kredytu lub pożyczki lub udzieleniu gwarancji - łącznie jednemu podmiotowi lub jednostce zależnej od tego podmiotu, jeżeli łączna wartość istniejących poręczeń lub gwarancji stanowi równowartość co najmniej 10 % kapitałów własnych emitenta.

Grupa BSC Drukarnia Opakowań S.A. nie udzielała poręczeń kredytów lub pożyczek lub gwarancji przewyższających 10% kapitałów własnych emitenta.

10. Inne informacje, które zdaniem emitenta są istotne dla oceny jego sytuacji kadrowej, majątkowej, finansowej, wyniku finansowego i ich zmian, oraz informacje, które są istotne dla oceny możliwości realizacji zobowiązań przez emitenta.

W prezentowanym okresie nie wystąpiły takie zdarzenia.

11. Wskazanie czynników, które w ocenie emitenta będą miały wpływ na osiągnięte przez niego wyniki w perspektywie co najmniej kolejnego kwartału.

Zdaniem Zarządu Emitenta nie występują takie istotne czynniki.

12. Istotne zmiany wielkości szacunkowych.

Nie wystąpiły istotne zmiany wielkości szacunkowych.

13. Zwięzły opis istotnych dokonań lub niepowodzeń emitenta w okresie, którego dotyczy raport, wraz z wykazem najważniejszych zdarzeń ich dotyczących.

W dniu 25 czerwca 2019 roku Emitent otrzymał decyzję udzielającą pozwolenie na użytkowanie części inwestycji obejmującej zakład produkcyjny, o czym Emitent informował w raporcie bieżącym nr 17/2019 z dnia 25.06.2019r. Praktycznie z tym dniem uruchomiono już jedną, nową linię produkcyjną w nowym zakładzie. Kolejna jest w fazie testów, a jej uruchomienie produkcyjne przewidziane jest na wrzesień br. Nowy Zakład Produkcyjny wraz z częścią Magazynu jest istotną inwestycją, gdyż umożliwia Emitentowi zakup kolejnych linii produkcyjnych pod potrzeby Klientów.

Aktualnie Emitent kończy jeszcze prace związane z drugą częścią Magazynu przy nowym Zakładzie Produkcyjnym.

14. Opis czynników i zdarzeń, w szczególności o nietypowym charakterze, mających znaczący wpływ na osiągnięte wyniki finansowe.

Zdaniem Zarządu BSC Drukarnia Opakowań S.A. nie wystąpiły nietypowe czynniki i zdarzenia mające znaczący wpływ na osiągnięte wyniki finansowe w I półroczu 2019 roku.

15. Objasnienia dotyczące sezonowości lub cykliczności działalności emitenta w prezentowanym okresie.

W prezentowanym okresie nie wystąpiła sezonowość i cykliczność działalności Grupy.

16. Informację dotyczącą emisji, wykupu i spłaty nie udziałowych i kapitałowych papierów wartościowych.

W prezentowanym okresie nie wystąpiły takie zdarzenia.

17. Informacje dotyczące wypłaconej (lub zadeklarowanej) dywidendy, łącznie i w przeliczeniu na jedną akcję, z podziałem na akcje zwykłe i uprzywilejowane.

W dniu 18 czerwca 2019 roku Spółka dominująca wypłaciła dywidendę z zysku za rok obrotowy kończący się 31 grudnia 2018 roku. Kwota dywidendy wyniosła 6.178.735,08 zł tj. 0,63 zł na jedną akcję.

18. Wskazanie zdarzeń, które wystąpiły po dniu, na który sporządzono skrócone śródroczne skonsolidowane sprawozdanie finansowe, nieujętych w tym sprawozdaniu, a mogących w znaczący sposób wpłynąć na przyszłe wyniki finansowe emitenta.

W Grupie po dniu, w którym sporządzono kwartalne skrócone sprawozdanie finansowe, nie wystąpiły zdarzenia mogące w znaczący sposób wpłynąć na przyszłe wyniki finansowe emitenta.

19. Informacje dotyczące zmian zobowiązań warunkowych lub aktywów warunkowych, które nastąpiły od czasu zakończenia ostatniego roku obrotowego.

Zobowiązania warunkowe z tytułu gwarancji należytego wykonania i usunięcia wad lub usterek o łącznej wartości na dzień 30 czerwca 2019 roku 298 tys. zł. Pozycja ta występuje w Spółce POSBAU S.A.

20. Rodzaj oraz kwoty pozycji wpływających na aktywa, zobowiązania, kapitał, wynik finansowy netto lub przepływy środków pieniężnych, które są nietypowe ze względu na ich rodzaj, wielkość lub częstotliwość.

W prezentowanym okresie nie wystąpiły takie zdarzenia.

21. Informacje dotyczące głównych klientów

W Grupie występują klienci, do których sprzedaż narastająca za ostatnie 12 m-cy stanowiła indywidualnie co najmniej 10% kapitałów własnych Grupy na dzień 30 czerwca 2019 roku. Poniższa tabela prezentuje takich klientów:

Udział % sprzedaży do klienta w kapitale własnym Grupy	Nazwa klienta
Pow. 30%	Brak
20,01% - 30,00%	- Grupa Gillette ¹
10,00% - 20,00%	- Grupa McDonalds ²

Nie występują powiązania pomiędzy Grupą a powyższymi klientami.

22. Opis podstawowych zagrożeń i ryzyk związanych z pozostałymi miesiącami roku obrotowego.

Emitent nie widzi zagrożeń i ryzyk związanych z pozostałymi miesiącami roku obrotowego, poza typowymi czynnikami ryzyka opisanymi w pkt. 10 Sprawozdania Zarządu za ostatni rok obrotowy.

Janusz Schwark

Arkadiusz Czysz

Andrzej Baranowski

Prezes Zarządu

Wiceprezes Zarządu

Wiceprezes Zarządu

Poznań 29-08-2018 roku

¹ Grupa odbiorców Emitenta powiązana wybraną marką produktów oferowanych przez odbiorców. Grupa składa się z: SONOCO POLAND Packaging Services Sp. z o.o., Procter and Gamble Distribution Company LLC, Procter and Gamble International Operations S.A., P&G CJSC Petersburg Products International ZAO, Procter and Gamble Distribution Company LLC, Procter and Gamble Distribution Company LLC

² Grupa odbiorców Emitenta powiązana wybraną marką produktów oferowanych przez odbiorców. Grupa składa się z: HAVI Logistics Sp.z o.o., Sc Havi Logistics Srl, HAVI Logistics d.o.o., HAVI Logistics s.r.o., Premier Restaurants Latvia,SIA, LLC Rulog, Havi Logistics s.r.o., HAVI Logistics Kft., Havi Logistics EOOD, T&K Restaurants Ltd., Premier Capital Hellas S.A., HAVI Global Solutions, HAVI Global Solutions, Havi Logistics doo, McDonald's Azerbaijan LLC, USPOT Ltd., HAVI Logistics GmbH, Foreign Unitary Enterprise KSB Victory Restaurants, IM FOOD PLANET RESTAURANTS SRL, HAVI Global Solutions