



SPRAWOZDANIE NT. INFORMACJI NIEFINANSOWYCH GRUPY KAPITAŁOWEJ STELMET S.A. W ROKU OBROTOWYM 2017/2018

Zielona Góra, 29 stycznia 2019



SPIS TREŚCI

1.

GRUPA KAPITAŁOWA STELMET _____ 1

| | |
|--|----|
| 1.1. Opis Grupy Kapitałowej _____ | 2 |
| 1.2. Strategia rozwoju _____ | 3 |
| 1.3. Zasady zarządzania Emitentem oraz Grupą Kapitałową _____ | 3 |
| 1.4. System kontroli wewnętrznej _____ | 4 |
| 1.5. Działalność Grupy Kapitałowej _____ | 4 |
| 1.5.1. Opis procesu produkcyjnego _____ | 5 |
| 1.5.2. Proces tworzenia nowych produktów _____ | 5 |
| 1.5.3. Organizacja procesu produkcji _____ | 5 |
| 1.5.4. Zarządzanie logistyką _____ | 6 |
| 1.5.5. Lokalizacja działalności oraz zdolności produkcyjne _____ | 6 |
| 1.5.6. Opis podstawowych produktów i usług _____ | 7 |
| 1.5.7. Rynki zbytu _____ | 8 |
| 1.5.8. Rynki zaopatrzenia _____ | 12 |

2.

JAKOŚĆ _____ 15

| | |
|---|----|
| 2.1. Zapewnienie jakości _____ | 15 |
| 2.2. Opis istotnych dokonań lub niepowodzeń _____ | 15 |
| 2.3. Zgodność z regulacjami _____ | 16 |

3.

ŚRODOWISKO NATURALNE _____ 17

| | |
|--|----|
| 3.1. Polityka środowiskowa _____ | 17 |
| 3.2. Wpływ na florę i faunę _____ | 17 |
| 3.3. Ograniczenie negatywnego wpływu na środowisko _____ | 17 |
| 3.4. Zgodność z regulacjami _____ | 18 |
| 3.5. Zużycie energii _____ | 19 |
| 3.6. Wpływ na otoczenie lokalne _____ | 20 |
| 3.7. Zarządzanie odpadami _____ | 20 |
| 3.8. Zanieczyszczenie powietrza _____ | 21 |
| 3.9. Zużycie wody _____ | 21 |

4.

BEZPIECZEŃSTWO I HIGIENA PRACY _____ 22

5.

SPRAWY PRACOWNICZE _____ 23

| | |
|-----------------------------------|----|
| 5.1. Struktura zatrudnienia _____ | 23 |
| 5.2. Warunki zatrudnienia _____ | 25 |
| 5.3. Rozwój pracowników _____ | 26 |

6.

PRAWA CZŁOWIEKA, POMOC PUBLICZNA, SPOŁECZEŃSTWO _____ 27

| | |
|---------------------------------------|----|
| 6.1. Pomoc publiczna _____ | 27 |
| 6.2. Wpływ na otoczenie lokalne _____ | 27 |
| 6.3. Etyka _____ | 27 |
| 6.4. Korupcja _____ | 27 |
| 6.5. Prawa człowieka _____ | 28 |

7.

RYZYKO ZWIĄZANE Z ZAGADNIENIAMI NIEFINANSOWYMI _____ 29

| | |
|---|----|
| 7.1. Zarządzanie ryzykiem związanym z zagadnieniami niefinansowymi _____ | 29 |
| 7.2. Identyfikacja istotnych ryzyk niefinansowych _____ | 29 |

Informacje o sprawozdaniu

Sprawozdanie Grupy Stelmet na temat informacji niefinansowych za rok obrotowy 2017/2018

Sprawozdanie na temat informacji niefinansowych zostało sporządzone na podstawie art. 49b oraz art. 55b Ustawy o rachunkowości i zawiera ujawnienia niezbędne do oceny rozwoju, wyników i sytuacji Jednostki Dominującej i Grupy Kapitałowej oraz wpływu jej działalności na zagadnienia, o których mowa w art. 49b ust. 2 pkt 3 Ustawy o rachunkowości.

Niniejsze sprawozdanie obejmuje informacje nt. Jednostki Dominującej Stelmet S.A. oraz spółek wchodzących w skład Grupy Stelmet za okres pełnego roku obrotowego od 1 października 2017 roku do 30 września 2018 roku.

Zgodnie z § 62 ust. 6 Rozporządzenia w sprawie informacji bieżących i okresowych [...] sprawozdania zarządu z działalności Grupy Kapitałowej oraz Jednostki Dominującej zostały sporządzone w formie jednego dokumentu. Mając powyższe na uwadze Emitent nie sporządzał odrębnego, jednostkowego sprawozdania nt. informacji niefinansowych i tym samym niniejsze sprawozdanie stanowi integralną część Sprawozdania z działalności Grupy Stelmet oraz Jednostki Dominującej.

Poniższe sprawozdanie jest pierwszą publikacją na temat informacji niefinansowej przygotowaną w Grupie Stelmet. Informacje zostały przygotowane w oparciu o Standard Informacji Niefinansowych oraz w zgodzie z Ustawą o Rachunkowości i stanowią one poszerzony zakres informacji w stosunku do informacji publikowanych w raportach bieżących i okresowych. Niniejsze sprawozdanie skierowane jest do wszystkich interesariuszy spółki, w tym w szczególności do akcjonariuszy, pracowników, partnerów biznesowych, w tym dostawców towarów i usług, odbiorców produktów, zarówno krajowych jak i zagranicznych, społeczności lokalnych oraz instytucji finansowych.

Grupa Stelmet jest obecna na polskim rynku od 1985 roku, a obecnie nasze produkty sprzedawane są w ponad 25 krajach, w tym na największych rynkach Unii Europejskiej - Wielkiej Brytanii, Niemczech i Francji. Mierząc się z codziennymi wyzwaniami spółki z Grupy podejmują aktywną rolę w budowaniu wizerunku Spółki w Polsce i za granicą, tworzeniu nowych miejsc pracy i wsparcia społeczności lokalnych

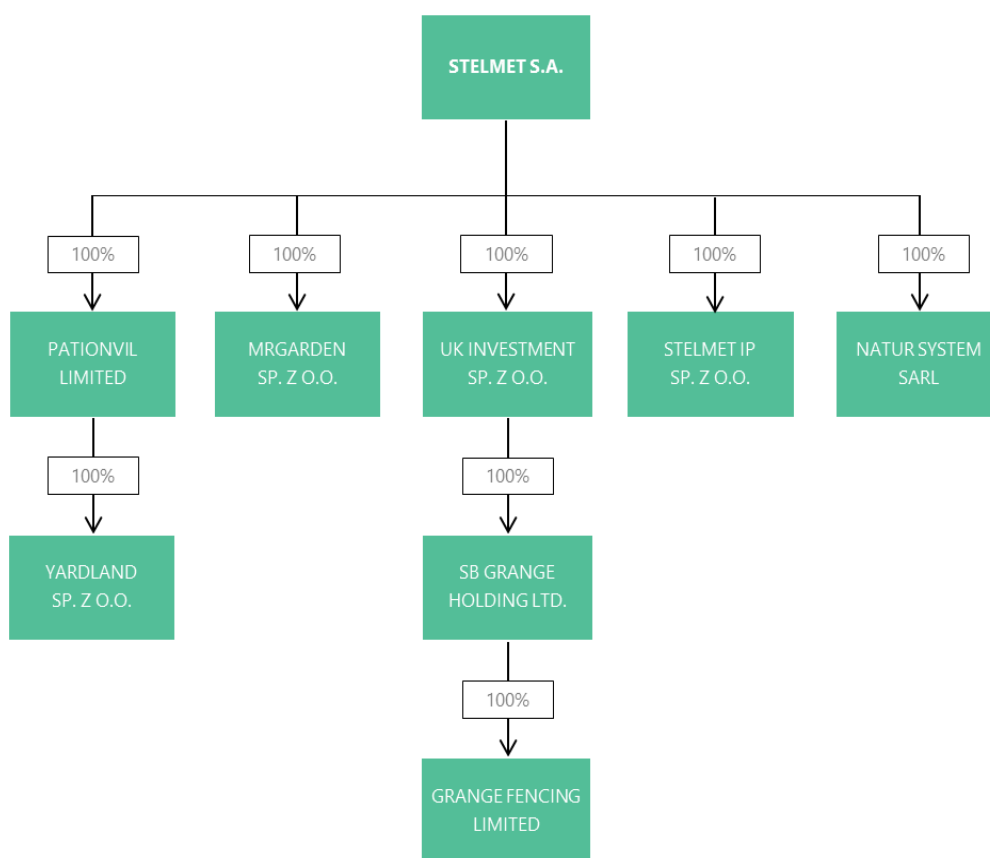
1.

GRUPA KAPITAŁOWA STELMET

1.1.

Opis Grupy Kapitałowej

Na dzień bilansowy 30 września 2018 r. Grupa Kapitałowa składała się z jednostki dominującej oraz ośmiu spółek zależnych, w których spółka Stelmet SA posiadała bezpośrednio lub pośrednio 100% udziałów w kapitale wszystkich spółek. Poniższy schemat przedstawia strukturę organizacyjną Grupy Stelmet wraz z powiązaniem kapitałowymi na dzień bilansowy.



Poniżej zamieszczono podstawowe informacje nt. spółek zależnych wchodzących w skład Grupy na dzień 30 września 2018 r. i metod ich konsolidacji.

| Nazwa | Lokalizacja | Metoda konsolidacji | Główny przedmiot działalności |
|---------------------------|-----------------|---------------------|--|
| MrGarden sp. z o.o. | Polska | Pełna | produkcja, sprzedaż i dystrybucja drewnianej architektury ogrodowej |
| STELMET IP sp. z o.o. | Polska | Pełna | zarządzanie znakami towarowymi |
| UK Investment sp. z o.o. | Polska | Pełna | działalność holdingów finansowych |
| SB Grange Holding Limited | Wielka Brytania | Pełna | działalność holdingów finansowych |
| Grange Fencing Limited | Wielka Brytania | Pełna | sprzedaż i dystrybucja drewnianej architektury ogrodowej oraz metalowych i betonowych elementów ogrodzeń |
| Natur System SARL | Francja | Pełna | pośrednictwo handlowe |
| Patiovil Limited | Malta | Pełna | działalność holdingów finansowych |
| Yardland sp. z o.o. | Polska | Pełna | handel hurtowy, pośrednictwo handlowe, sprzedaż detaliczna |

Dodatkowo, Stelmet S.A. posiada 33% akcji w kapitale zakładowym Zielonogórskiego Klubu Żużlowego S.S.A., jednakże podmiot ten nie ma istotnego wpływu na ocenę wysokości aktywów i pasywów, zysków i strat oraz sytuacji finansowej Grupy Stelmet.

W okresie sprawozdawczym nie miały miejsca żadne zmiany w składzie Grupy Kapitałowej Stelmet.

W dniu 1 października 2018 r. podjęta została uchwała o rozwiązaniu spółki Natur System SARL. Do dnia sporządzenia niniejszego sprawozdania ww. spółka nie została rozwiązana.

W dniu 28 listopada 2018 r. spółka Stelmet SA za kwotę 250 tys. PLN nabyła od spółki zależnej Pationvil Limited wszystkie udziały spółki Yardland sp. z o.o.

W dniu 14 stycznia 2019r r. spółka Stelmet SA podjęła decyzję o rozpoczęciu likwidacji spółki zależnej Pationvil Limited. Do dnia sporządzenia niniejszego sprawozdania ww. spółka nie została rozwiązana.

1.2.

Strategia rozwoju

Umocnienie pozycji

Celem strategicznym Grupy Stelmet jest budowanie wartości dla akcjonariuszy poprzez umocnienie pozycji wiodącego, pionowo zintegrowanego producenta i dystrybutora drewnianej architektury ogrodowej w Europie.

Wzrost sprzedaży

Strategia Grupy Stelmet zakłada dalszy wzrost sprzedaży produktów, wspierany nowymi mocami produkcyjnymi, realizacją synergii związanych z akwizycją Grange Fencing Ltd. (jednego z dwóch liderów na rynku drewnianej architektury ogrodowej w Wielkiej Brytanii) oraz dalszą optymalizacją operacyjną w ramach Grupy.

Rozwój i akwizycje

Strategia umocnienia pozycji w Europie obejmuje zarówno rozwój organiczny, jak i potencjalne akwizycje innych podmiotów.

Aspekty niefinansowe

Działania podejmowane w związku z poszczególnymi obszarami strategicznych kierunków rozwoju realizowane są z poszanowaniem wpływu na relacje z interesariuszami z poszanowaniem zagadnień związanych ze środowiskiem naturalnym, prawami człowieka oraz kwestiami związanymi z pracownikami.

1.3.

Zasady zarządzania Emitentem oraz Grupą Kapitałową

Grupa Kapitałowa Stelmet jest przedsiębiorstwem wielozakładowym. Na dzień sporządzenia niniejszego sprawozdania w skład Grupy wchodziły następujące zakłady produkcji:

- 4 zakłady produkcji Drewnianej Architektury Ogrodowej (DAO) wraz z dwoma wspomagającymi ich działalność filiami,
- 2 zakłady produkcji Pellet.

Struktura organizacyjna całej Spółki oparta jest na trzech podstawowych obszarach działalności: obszar organizacyjno-zarządczy, obszar produkcyjno- sprzedażowy w tym techniczno-inwestycyjny, obszar finansowy.

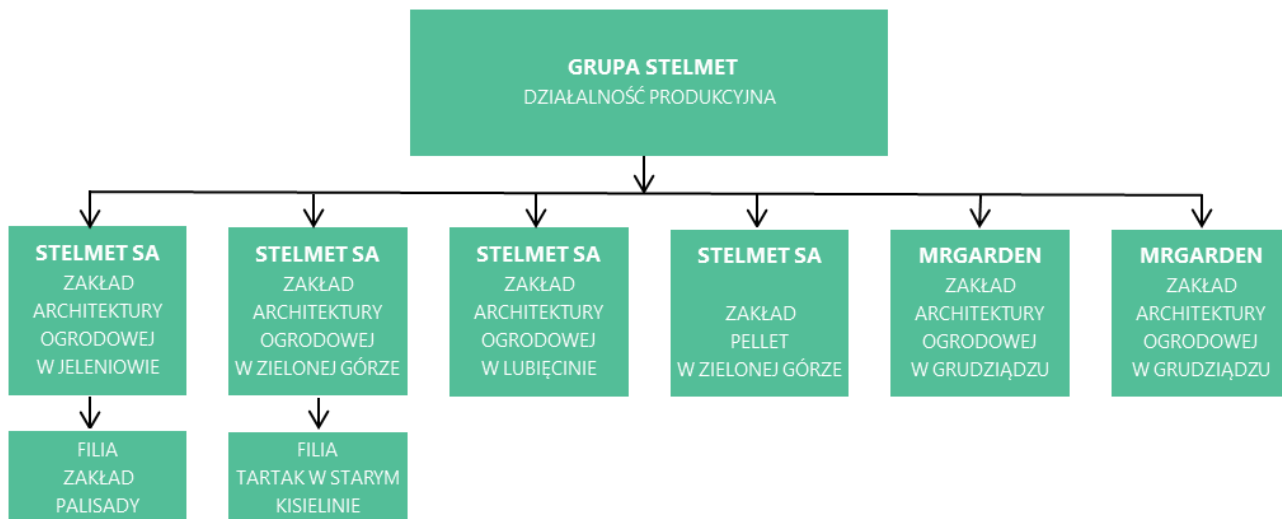
Głównymi Spółkami prowadzącymi działalność operacyjną w Grupie są:

- prowadzące działalność produkcyjną Stelmet SA, MrGarden sp. z o.o. oraz
- prowadząca działalność handlową i dystrybucyjną w Wielkiej Brytanii spółka Grange Fencing Ltd.

Model zarządzania Grupą oparty jest na współpracy pomiędzy poszczególnymi spółkami z wykorzystaniem istniejących efektów synergii oraz efektów skali Grupy. Najważniejszą rolę w Grupie sprawuje spółka Stelmet SA, która pełni nie tylko funkcje strategiczne i nadzorcze, ale również kontrolne i koordynujące dla innych spółek z Grupy.

Na dzień 30 września 2018 r. działalność produkcyjna zarówno Spółki jak i Grupy Stelmet zlokalizowana była w całości w Polsce. Poniżej zamieszczono schemat graficzny struktury organizacyjnej Grupy w obszarze produkcji:

- zakład produkcji pellet w Zielonej Górze (funkcjonujący w ramach Stelmet SA),
- zakład produkcji pellet w Grudziądzu (funkcjonujący w ramach MrGarden sp. z o.o.),
- zakład produkcji architektury ogrodowej w Zielonej Górze wraz z filią – tartakiem w Starym Kisielinie (funkcjonujący w ramach Stelmet SA),
- zakład produkcji architektury ogrodowej w Jeleniowie wraz z filią – zakładem palisady (funkcjonujący w ramach Stelmet SA),
- zakład produkcji architektury ogrodowej w Lubięcinie (funkcjonujący w ramach Stelmet SA),
- zakład produkcji architektury ogrodowej w Grudziądzu (funkcjonujący w ramach MrGarden sp. z o.o.).



Spółki zależne w Grupie Stelmet nie posiadają własnych organów nadzorujących. Jedynym organem tego typu jest Rada Nadzorcza funkcjonująca w Stelmet SA. Funkcje kontrolne spółek zależnych pełnione są w ramach organów zarządczych tych spółek np. Radę Dyrektorów w Grange Fencing Ltd. oraz nadzór merytoryczny pełniony przez poszczególne jednostki organizacyjne spółki Stelmet SA.

W okresie sprawozdawczym, jak również po dniu 30 września 2018 r. nie nastąpiły żadne istotne zmiany w strukturze organizacji jak i w zasadach zarządzania Grupą Kapitałową Stelmet oraz przedsiębiorstwem Emitenta.

W roku obrotowym 2017/2018 nie miały miejsca istotne zmiany w strukturze łańcucha dostaw oraz modelu biznesowym Grupy Stelmet.

Z punktu widzenia skali prowadzonej działalności oraz modelu biznesowego Grupy Kapitałowej Stelmet, za kluczowe spółki prowadzące działalność operacyjną uznawane są Stelmet S.A., (67% udział w zatrudnieniu), MrGarden (27% udział w zatrudnieniu), które są podmiotami prowadzącymi działalność produkcyjną oraz Grange Fencing (6% udział w zatrudnieniu), który aktualnie prowadzi działalność handlową. Wskazane powyżej 3 podmioty odpowiadają łącznie za 99,7% zatrudnienia w Grupie Stelmet. Żadna ze spółek zależnych nie prowadzi przy tym działalności, która w sposób szczególny (tj. inny niż wynikałoby to z jej udziału w zatrudnieniu) byłaby istotna z punktu widzenia zagadnień społecznych, pracowniczych, środowiska naturalnego, poszanowania praw człowieka oraz praktyk korupcyjnych.

1.4.

System kontroli wewnętrznej

Zgodnie z Regulaminem Organizacyjnym Stelmet S.A. funkcje kontroli wewnętrznej realizowane są przez Radę Nadzorczą Spółki w zakresie całego obszaru działalności spółki oraz Głównego Księgowego w zakresie spraw związanych z gospodarowaniem środkami finansowymi. W spółkach Grupy funkcjonuje system kontroli wewnętrznej oparty o kontrolę funkcjonalną realizowaną w ramach sprawowanych funkcji prowadzonych przez Radę Nadzorczą, Zarząd i pozostałą kadre zarządczą, w tym Dyrektorów Obszarów, Pionów, Dyrektorzy Zakładów, Kierownicy Działów i Kierownicy Zakładów oraz pracowników na stanowiskach samodzielnych.

Za prawidłowe funkcjonowanie systemu kontroli wewnętrznej odpowiedzialny jest Zarząd oraz kadra kierownicza Stelmet.

Obowiązki w zakresie nadzoru i kontroli określone są w zakresach czynności na poszczególnych stanowiskach. Istotnymi narzędziami kontroli wewnętrznej są opisane w dalszej części niniejszego sprawozdania audyty oraz inne czynności kontrolne dotyczące poszczególnych obszarów działalności Grupy Kapitałowej, w tym dotyczących aspektów środowiskowych i społecznych.

1.5.

Działalność Grupy Kapitałowej

Spółka i Grupa Stelmet jest pionowo zintegrowanym producentem i dystrybutorem drewnianej architektury ogrodowej. Samodzielnie wykonuje większość procesów technologicznych - od zakupu okrągłego surowca drzewnego począwszy, poprzez produkcję aż po pakowanie gotowych wyrobów. Istotnym elementem budowania wartości dodanej jest zarządzanie logistyką dostaw do większości klientów. Ponadto, w procesie produkcji drewnianej architektury ogrodowej, Spółka i Grupa uzyskują produkt uboczny, który w części sprzedają (zarówno Stelmet SA jak i MrGarden sp. z o.o.), a w części przetwarzają w pellet (zarówno Stelmet SA jak i MrGarden Sp. z o.o.). Stelmet SA posiada również koncesję na wytwarzanie energii elektrycznej z biomasy drzewnej (tzw. zielonej energii), która może być przedmiotem sprzedaży do innych podmiotów lub wykorzystana na własne potrzeby.

Pionowa integracja działalności umożliwia pełną kontrolę procesu produkcyjnego i dystrybucyjnego, co przyczynia się m.in. do terminowej realizacji skomplikowanych zamówień, uzyskiwania wyższych marż, zapewnienia wysokiej jakości produktu końcowego. Dodatkowo, pionowa integracja procesu produkcyjnego umożliwia zarówno Spółce jak i Grupie unikalną jego optymalizację oraz pełne wykorzystanie surowca drzewnego.

1.5.1.

Opis procesu produkcyjnego

Po nabyciu surowca proces produkcyjny w zakładach produkcyjnych zarówno Spółki jak i Grupy rozpoczyna się od manipulacji surowca (tzn. cięcia drewna okrągłego na kłody o odpowiedniej długości), odkorowania, sortowania surowca według określonych długości i średnic, a następnie przetarcia (czyli rozkroju kłód), w wyniku którego powstają: (a) półfabrykaty wykorzystywane w dalszym procesie produkcyjnym oraz (b) produkt uboczny (zrębki, trociny, wióry, zrżyny). Powstający produkt uboczny w dużej części wykorzystywany jest do produkcji pelletu (paliwa ekologicznego), a także energii elektrycznej. Niewykorzystany produkt uboczny na wskazane powyżej cele jest sprzedawany w stanie nieprzetworzonym producentom płyt drewnopochodnych oraz innym podmiotom. Zagospodarowanie produktu ubocznego poprzez jego przetworzenie i sprzedaż w formie pelletu stanowi wraz ze sprzedażą produktu ubocznego uzupełnienie przychodów ze sprzedaży DAO.

Wytworzone na etapie przetarcia półfabrykaty poddawane są dalszemu procesowi obróbki maszynowej. Niektóre półfabrykaty mogą dodatkowo podlegać procesom suszenia.

Końcowymi etapami produkcji jest montaż pojedynczych elementów w kompletny produkt, ich impregnacja ciśnieniowa lub malowanie oraz pakowanie. Tak przygotowany produkt trafia do Klientów zarówno Spółki jak i Grupy. Spółka i Grupa zajmują się także organizacją transportu produktów do Klientów. Sam transport realizowany jest już w zdecydowanej większości przez zewnętrzne wyspecjalizowane firmy.

Z kolei proces produkcyjny pelletu można podzielić na następujące etapy:

- rozdrabnianie do odpowiedniej frakcji i przesiewanie surowca (produktu ubocznego);
- suszenie surowca (produktu ubocznego);
- granulacja (proces zasadniczy);
- pakowanie.

1.5.2.

Proces tworzenia nowych produktów

Grupa stale prowadzi prace badawczo-rozwojowe w zakresie kreowania nowych produktów. W ramach Jednostki Dominującej funkcjonuje zespół odpowiedzialny za projektowanie, testowanie i wdrażanie nowych wzorów. Zespół ten pracuje zarówno nad standardową gamą drewnianej architektury ogrodowej, jak i nad produktami premium oraz innowacyjnymi rozwiązaniami ściśle powiązanych z produktami.

W oparciu o doświadczenie wyspecjalizowanej kadry oraz z wykorzystaniem programów komputerowych CAD/CAM/CAE wspomagających projektowanie tworzone są nowe serie produktów. Są to z jednej strony autorskie wzory jak i równoległe produkty, które powstają na zlecenie i we współpracy z danym klientem. Efektem prac w tym obszarze jest dostarczenie klientom kompletnych rozwiązań obejmujących produkt, opakowanie, instrukcje montażu (rysunkowe i multimedialne), fotografie oraz inne materiały wspomagające sprzedaż.

Każdy produkt zanim trafi do produkcji jest prototypowany oraz testowany. W zależności od skomplikowania przeprowadzane są liczne testy w tym montażu, użytkowe, wytrzymałościowe, starzeniowe oraz transportowe.

Poniżej zamieszczono uproszczony opis procesu tworzenia nowych produktów:

- inicjowanie - definiowanie założeń projektowych w oparciu o analizę trendów wzorniczych, materiałowych oraz preferencji konsumenta;
- analiza ekonomiczna i marketingowa;
- kreowanie koncepcji, ocena i selekcja;
- sporządzenie projektu 3d oraz wizualizacji;
- sporządzenie dokumentacji technicznej oraz produkcja prototypów;
- testowanie nowego produktu (w wybranych przypadkach współpraca z zewnętrznymi jednostkami badawczymi);
- ewentualne wprowadzenie korekt w projekcie - ponowne testy;
- tworzenie finalnej dokumentacji produkcyjnej;
- implementacja w systemie SAP;
- seryjna produkcja nowego produktu.

W zależności od skomplikowania wyrobu, prace nad produktem trwają od kilku tygodni do kilku miesięcy.

1.5.3.

Organizacja procesu produkcji

Wielozakładowa struktura Stelmet S.A. charakteryzuje się zróżnicowaną kompetencją produkcyjną poszczególnych zakładów, co gwarantuje pełną samodzielność oraz elastyczność spółki w procesie przetwórczym drewna. Struktura organizacyjna firmy odzwierciedla podział funkcji kierownictwa w zakresie kierowania, nadzoru i koordynacji oraz realizacji przydzielonych zadań.

Podstawowe zasady obowiązujące w zarządzaniu produkcją to:

- jednolitość - warunkująca, że zadanie realizowane jest według zasad i wytycznych, których podstawę stanowią przyjęte do realizacji cele i zadania,
- jednoosobowa odpowiedzialność – decyzje podejmowane są jednoosobowo w ramach przydzielonego dla danego stanowiska zakresu odpowiedzialności i uprawnień wg posiadanych kompetencji,
- hierarchiczność – mówiąca, że pracownik podlega w pierwszej kolejności swemu bezpośredniemu przełożonemu,
- powtarzalność zasad stosowania zastępstw – zapewnia ona, że w razie nieobecności pracownika utrzymana zostanie ciągłość sprawowania funkcji na danym stanowisku.

Szczegółowy zakres obowiązków, uprawnień i odpowiedzialności dla każdego pracownika ustalany jest przez osoby zarządzające oraz osoby na stanowiskach kierowniczych.

1.5.4.

Zarządzanie logistyką

Umowy z odbiorcami produktów Grupy Stelmet mają w głównej mierze charakter ramowy. Grupa realizuje również indywidualne, pojedyncze zamówienia klientów bez zawierania długoterminowych umów. Tym samym zamówienia realizowane są w formule „na żądanie” w krótkich terminach oraz przy zachowaniu istotnego wolumenu. Doświadczenia oraz wypracowane rozwiązania w zarządzaniu logistyką pozwalają na kompletowanie zamówień oraz terminowe dostarczenie do wielu punktów w Europie w krótkim czasie – bardzo często nie dłużej niż kilkanaście dni.

W celu zapewnienia klientom Grupy wysokiego poziomu obsługi w ramach jej struktury organizacyjnej funkcjonuje dział logistyki, który obejmuje swoim działaniem obszary takie jak: kompletowanie i magazynowanie wyrobu gotowego, planowanie zamówień, awizacja dostaw, organizacja transportu, odpowiednie oznakowanie towarów przed załadunkiem oraz sam załadunek i fakturowanie.

Grupa prowadzi działalność, opierając się na wysoko wydajnym systemie planowania logistyki z wykorzystaniem dedykowanych narzędzi informatycznych, których celem jest optymalizacja procesów logistycznych. Główny nacisk w procesie zarządzania logistyką dostaw położono na maksymalne wypełnienie powierzchni ładunkowej przy jednoczesnej optymalizacji dystansu, jaki musi pokonać wynajęte auto dzięki czemu ograniczane są koszty zużycia paliwa a tym samym negatywny wpływ na środowisko naturalne. Dotychczasowa współpraca oraz terminowa i zgodna z oczekiwaniami kontrahentów realizacja zamówień skutkuje regularnym uzyskiwaniem przez Grupę od jej klientów wysokich ocen wyrażonych we wskaźniku OTIF (*on time is full*).

Corocznie Grupa organizuje przetarg na dostawę usług transportowych, którego celem jest weryfikacja konkurencyjności ofert otrzymywanych od dostawców usług logistycznych oraz zapewnienie dostatecznej liczby jednostek transportowych w szczycie sprzedażowym. Do przetargu zapraszani są zarówno najwięksi dostawcy usług logistycznych, jak i lokalne firmy transportowe. Umożliwia to Grupie porównanie ofert dostępnych na rynku usług transportowych, uzyskanie najlepszych cen bez straty na jakości oferowanych usług oraz zapewnienie terminowej dostawy.

Grupa korzysta z usług transportowych świadczonych przez kilkadziesiąt firm logistycznych. Z większością dostawców usług logistycznych Grupa prowadzi współpracę od wielu lat, dzięki czemu znają oni wewnętrzne wymagania Grupy dotyczące organizowania poszczególnych transportów i dostaw.

1.5.5.

Lokalizacja działalności oraz zdolności produkcyjne

Działalność produkcyjna - architektura ogrodowa

Na dzień sporządzenia niniejszego sprawozdania wszystkie zakłady produkcyjne Grupy Stelmet zlokalizowane były wyłącznie w Polsce i należały do nich 4 główne zakłady produkcyjne DAO wraz z 2 zakładami towarzyszącymi, które charakteryzują się wysokim stopniem automatyzacji biorąc pod uwagę branżę, w której działają. Zakłady produkcyjne zlokalizowane są w Zielonej Górze, Lubięcinie, Jeleniowie (należące do Stelmet SA) oraz w Grudziądzu (należący do MrGarden sp. z o.o.) - zlokalizowany na terenie Pomorskiej Specjalnej Strefy Ekonomicznej. Budowa zakładu w Grudziądzu została rozpoczęta w kwietniu 2015 r. i była kontynuowana przez cały rok obrotowy 2015/2016. U uruchomienie pierwszych partii produkcji wyrobów gotowych miało miejsce w październiku 2016r. W trakcie roku obrotowego 2017/2018 zgodnie z planem, realizowano ostatnie etapy procesu inwestycyjnego (instalacja ostatniego autoklawu, doposażanie zakładu w kolejne maszyny i urządzenia) oraz stopniowo zwiększano zdolności produkcyjne i efektywność operacyjną zakładu.

Na dzień 30 września 2018 r. łączne zdolności produkcyjne zakładów Grupy, w ramach spółek Stelmet SA i MrGarden sp. z o.o., wyniosły około 300 tys. m³ wytwarzanych produktów drewnianej architektury ogrodowej rocznie, z czego 200 tys. m³ dotyczyło Stelmet SA.

Działalność produkcyjna – pellety

W drugim kwartale roku obrotowego 2017/2018 działalność operacyjną rozpoczął zakład pellet w Grudziądzu funkcjonujący w ramach spółki zależnej MrGarden sp. z o.o. Zakład ten stopniowo zwiększa zdolności produkcyjne, osiągając na koniec września 2018 r. poziom około 35 tys. ton pelletu rocznie. Docelowe, szacowane zdolności produkcyjne tego zakładu powinny sięgnąć 40 tys. ton pellet rocznie.

W ramach Grupy Stelmet działalność produkcyjną prowadził także zakład produkcji pellet zlokalizowany w Zielonej Górze, którego zdolności produkcyjne sięgają około 110 tys. ton rocznie. Zakład ten, podobnie jak zakład produkcji pellet w Grudziądzu, zintegrowany jest z zakładem produkcji architektury ogrodowej. Surowcem do produkcji pellet jest produkt uboczny w postaci m.in. trocin, zrębek, powstający przy produkcji DAO.

Pellet jako produkt rynkowy jest wykorzystywany przez odbiorców końcowych do ogrzewania domów i innych pomieszczeń oraz obiektów używanych w działalności gospodarczej, a także do wytwarzania energii cieplnej w procesach przemysłowych.

Grupa Stelmet produkuje pellet pod czterema głównymi, uznanymi na rynku markami: Lava, Olimp, Firemaxx oraz Ecospecial.

Najwyższą jakość pelletu produkowanego przez Grupę potwierdzają i gwarantują europejskie atesty EN plus A1 oraz DIN Plus.

Pozostałe lokalizacje

Siedziba Spółki zlokalizowana jest w budynku biurowym przy ul. Gorzowskiej 20 w Zielonej Górze. Kolejne budynki biurowe zlokalizowane są na terenie zakładów produkcyjnych w Jeleniowie i w Grudziądzu oraz siedziba Grange Fencing Ltd. w Telford (Wielka Brytania).

Poszczególne zakłady produkcyjne dysponują dedykowanymi powierzchniami magazynowymi. Dodatkowo Grupa posiada dwa magazyny zlokalizowane w Much Wenlock oraz Harwich (Wielka Brytania).

1.5.6.

Opis podstawowych produktów i usług

Produkty drewnianej architektury ogrodowej

Grupa produkuje wyroby głównie z drewna sosnowego i w mniejszym stopniu ze świerkowego. Produkty te stanowią elementy wyposażenia ogrodów, parków, miejsc rekreacji i obejmują pojedyncze produkty oraz ich kompletne zestawy, do których zaliczają się m.in. płoty, pergole, palisady, kwietniki, kratki, rollbordery, podesty, car-porty, altany narzędziowe oraz wyroby z łukami z drewna klejonego. Grupa dostarcza swoim klientom pełen zakres produktów drewnianej architektury ogrodowej, kompleksowo zaspokajając ich potrzeby na tego rodzaju asortyment. Grupa korzysta z surowca dostępnego lokalnie współpracując z głównie z Lasami Państwowymi i nie oferuje produktów wykonanych z egzotycznych ani zagrożonych gatunków drzew. Grupa posiada w aspekcie wizualnym ponad 2,6 tys. wzorów wyrobów, które znajdują się w bieżącej produkcji. Produkty Grupy w zakresie drewnianej architektury ogrodowej można podzielić na główne kategorie produktowe: płoty, produkty tarasowe, kratki, kwietniki, pergole, obrzeża, krawędziaki i łąty, deski, elementy dekoracyjne, garaże, pale oraz pellet. W zakresie drewnianej architektury ogrodowej Stelmet nie ma marki własnej, produkty sprzedawane są pod markami własnymi klientów lub bez żadnej marki.

Wyroby Grupy charakteryzują się wysoką jakością i w części sprzedawane są pod markami własnymi odbiorców - co jest zgodne z praktyką rynkową i wymaga spełnienia wysokich standardów jakościowych przez nich określonych. Dzięki wykorzystywaniu w procesie produkcyjnym nowoczesnych technologii, maszyn oraz planowaniu przy wykorzystaniu zintegrowanego systemu ERP SAP możliwe jest uzyskanie wysokiej wydajności, powtarzalnej jakości, zdolności do szybkiego reagowania na potrzeby nabywców, a także zminimalizowanie zużycia surowca, energii i innych zasobów. Produkty drewnianej architektury sprzedawane przez Grupę charakteryzują się wysoką jakością oraz estetyką wykonania.

Produkty DAO są zabezpieczane przed warunkami atmosferycznymi oraz czynnikami biologicznymi w szczególności dzięki stosowanej w procesie produkcyjnym impregnacji ciśnieniowej. Stosowane są technologie niskotemperaturowe w systemach zamkniętych izolowanych od otoczenia. Proces impregnacji, poza funkcją ochronną spełnia także istotną funkcję dekoracyjną nadając wyrobom różnorodne barwy. Dodatkowo Grupa posiada także nowoczesną automatyczną linię do malowania wyrobów gotowych z zastosowaniem farb, lazur i olejów do drewna. W całym procesie produkcyjnym, a w szczególności w procesach impregnacji i malowania Grupa dąży do minimalizacji negatywnego wpływu na środowisko naturalne.

Metalowe i betonowe elementy ogrodzeń

Na rynku brytyjskim, w ramach działalności prowadzonej przez Grange Fencing Ltd., Grupa sprzedaje także wyroby z metalu i betonu. Wyroby te (m.in. słupy, podmurówki, kotwy, gotowe przęsła i bramki z metalu) stanowią uzupełnienie oferowanej gamy produktów z drewna. Wszystkie produkty z metalu i betonu oferowane przez Grange Fencing Ltd. są nabywane od podmiotów trzecich.

Pellet

W procesie produkcji DAO powstaje produkt uboczny, który jest wykorzystywany przez Grupę (w ramach działalności prowadzonej przez Stelmet SA) do produkcji pelletu (paliwa ekologicznego) w wybudowanym na te potrzeby zakładzie Pellet zintegrowanym z zakładem produkcyjnym architektury ogrodowej w Zielonej Górze. Pellet oferowany przez Grupę cechuje jasna barwa, która świadczy o najwyższej jakości produktu. Wysoka jakość produktu ma swoje źródło w surowcu i stosowanej technologii suszenia surowca. Stelmet SA wykorzystuje jako surowiec własny produkt uboczny powstający w procesie mechanicznej obróbki drewna (po uprzednim jego odkorowaniu). W procesie suszenia wykorzystywane są niskotemperaturowe suszarnie taśmowe, dzięki którym osiągnęte są zadane parametry wilgotnościowe bez jego nadpalania – co ma często miejsce w wysokotemperaturowych suszarniach bębnowych.

Pellet jako produkt rynkowy jest wykorzystywany przez odbiorców końcowych do ogrzewania domów i innych pomieszczeń oraz obiektów używanych w działalności gospodarczej, a także do wytwarzania energii cieplnej w procesach przemysłowych.

Grupa produkuje pellet pod uznanymi na rynku markami: Lava oraz Olimp, a także stosunkowo niedawno wprowadzonymi markami: Firemaxx oraz Ecospecial, każda w wersji 6mm lub 8mm (średnicy pelletu).



Pellet Lava

Pellet sprzedawany pod marką Lava cechuje przede wszystkim: (i) niska zawartość popiołu; (ii) wysoka kaloryczność; (iii) niska zawartość wilgoci; (iv) wysoka gęstość; oraz (v) bardzo niska zawartość w spalinach (powstających w wyniku spalania pelletu) dwutlenku siarki i innych szkodliwych substancji. Pellet Lava jest dostępny w średnicach 6 i 8 mm i sprzedawany w workach standardowej wielkości 15 kg.



Pellet Olimp

Pellet Olimp należy do produktów Top Quality w segmencie premium (jeszcze wyższa jakość niż pellet Lava) i charakteryzuje się najwyższymi parametrami technicznymi popartymi dwoma certyfikatami gwarantującymi najwyższą jakość: (i) DIN plus oraz (ii) EN plus A1.

Pellet sprzedawany pod marką Olimp z powodzeniem zastępuje: ekogroszek, koks, węgiel i miał węglowy, gaz i olej opałowy. Produkt jest wyjątkowo wygodny w stosowaniu przez użytkownika oraz przyjazny dla środowiska. Ten rodzaj pelletu jest stosowany przez wymagających odbiorców do ogrzewania domów, pomieszczeń mieszkalnych, zakładów produkcyjnych, zwłaszcza w centrach miast i specjalnych strefach ochronnych.



Pellet Firemaxx

Pellet Firemaxx charakteryzuje się bardzo wysoką jakością i został przygotowany jako uzupełnienie marek Lava i Olimp z myślą o sprzedaży dodatkowych ilości pelletu w sprzedaży spotowej oraz sprzedaży dla sieci handlowych. Taki sposób sprzedaży powyższych marek nie będzie wpływał na cenę i politykę sprzedażową oraz pozycję podstawowych marek pelletu (Lava oraz Olimp).

Produkt uboczny

Na poszczególnych etapach produkcji (odkorowywanie, sortowanie, przetarcie drewna, obróbka wzdłuż i poprzeczna) drewnianej architektury ogrodowej, powstaje produkt uboczny w postaci m.in. kory, zrębków, trocin, wiórów oraz zrzynów.

Produkt uboczny od wielu lat na rynku jest surowcem, na który występuje duże zapotrzebowanie ze strony m.in. producentów płyt drewnopochodnych, przemysłu celulozowego oraz podmiotów zajmujących się sprzedażą konfekcjonowanej kory i zrębków.

Z uwagi na charakter prowadzonej produkcji, produkt uboczny powstaje tylko w zakładach realizujących cykl produkcji obejmujący odkorowanie, przetarcie, obróbkę wzdłużną i poprzeczną, czyli zakładów produkcyjnych DAO funkcjonujących w Grupie w ramach spółek Stelmet SA i MrGarden sp. z o.o.

Wytwarzanie energii elektrycznej

W roku obrotowym 2016/2017 Stelmet S.A. decyzją Prezesa URE otrzymał koncesję na wytwarzanie energii elektrycznej w generatorze o zainstalowanej mocy elektrycznej 1,8MW w ramach OZE i od tego dnia może prowadzić działalność w tym zakresie.

Wytworzona w ten sposób energia elektryczna może być przedmiotem sprzedaży do innych podmiotów, a także może być wykorzystana na własne potrzeby. Dodatkowo daje prawo uzyskania świadectw pochodzenia potwierdzających wytwarzanie energii elektrycznej z odnawialnych źródeł energii (tzw. zielone certyfikaty). Świadectwa pochodzenia są przedmiotem sprzedaży na Towarowej Giełdzie Energii za pośrednictwem biura maklerskiego lub w drodze kontraktów bilateralnych z innymi podmiotami, stanowiąc źródło dodatkowych przychodów Grupy.

1.5.7.

Rynki zbytu

Architektura ogrodowa

Produkty Grupy (w tym również spółki Stelmet SA) w trakcie roku obrotowego 2017/2018 były sprzedawane w ponad 25 krajach, głównie do czołowych europejskich sieci sklepów DIY i specjalistycznych marketów budowlanych. Tak zróżnicowana geograficznie sprzedaż wymaga dobrej znajomości specyfiki poszczególnych, różnorodnych rynków zbytu. Grupa w swojej strategii koncentruje się na sieciach DIY m.in. ze względu na oczekiwaną skalę dostaw i możliwość wykorzystania swoich przewag konkurencyjnych. Pozostałe podstawowe kanały dystrybucji obejmują: kanał hurtowy, sklepy specjalistyczne i pozostałe (w tym odgrywająca coraz większą rolę sprzedaż internetowa realizowana w formule dostaw home delivery).

Trzema największymi europejskimi rynkami DAO są: Niemcy, Wielka Brytania i Francja. Łączna sprzedaż Grupy do tych krajów generowała w okresie sprawozdawczym niespełna 84% łącznych przychodów ze sprzedaży DAO realizowanej przez Grupę. Produkty Grupy oferowane są również na innych rynkach europejskich, m.in. w Polsce, w Hiszpanii, we Włoszech, w Danii, w Holandii, w Belgii oraz w Portugalii. Grupa zamierza również rozwinąć dystrybucję i sprzedaż produktów w Stanach Zjednoczonych. W omawianym okresie sprawozdawczym przychody ze sprzedaży na tym rynku wyniosły niespełna 0,5 mln PLN. W dalszym ciągu trwają rozmowy z potencjalnymi odbiorcami.

Poniżej zamieszczono informacje nt. kierunków geograficznych sprzedaży Grupy Kapitałowej Stelmet.

| Grupa Kapitałowa Stelmet | 2017/2018 | 2016/2017 | Zmiana | |
|--------------------------|--------------|--------------|-------------|--------------|
| | młn PLN | młn PLN | młn PLN | % |
| DAO razem, w tym: | 424,8 | 427,0 | -2,2 | -0,5% |
| Polska | 22,2 | 19,2 | 3,0 | 15,8% |
| Wielka Brytania | 136,7 | 143,6 | -6,9 | -4,8% |
| Francja | 106,5 | 120,2 | -13,6 | -11,4% |
| Niemcy | 113,4 | 100,9 | 12,6 | 12,5% |
| Inne kraje | 45,9 | 43,2 | 2,7 | 6,2% |

W roku obrotowym 2017/2018 sprzedaż produktów DAO wyniosła blisko 425 mln PLN i była niższa o 2,2 mln PLN w stosunku do roku 2016/2017, gdy wynosiła 427 mln PLN co oznacza spadek przychodów ze sprzedaży o 0,5% w ujęciu rocznym. W ujęciu wolumenowym sprzedaż produktów DAO w roku obrotowym 2017/2018 była wyższa o 1,9% niż w roku obrotowym 2016/2017. Wyższy wolumen sprzedaży, a niższe przychody były spowodowane głównie trzema czynnikami: (a) umocnieniem kursu PLN w stosunku do EUR i GBP (b) zmianą struktury geograficznej, gdzie ze względu na ceny sprzedaży, (które najczęściej zawierają koszt transportu do Klientów), wzrost sprzedaży do Niemiec przy jednoczesnym zmniejszeniu sprzedaży do Francji i Wielkiej Brytanii powoduje zmniejszenie jednostkowej ceny sprzedaży na 1m3 wyrobów gotowych (c) zmianą asortymentową realizowanej sprzedaży tj. zwiększeniem udziału wyrobów struganych kosztem zmniejszenia udziału wyrobów montażowych.

W roku obrotowym 2017/2018 początek szczytu sprzedażowego, z uwagi na czynniki pogodowe, uległ opóźnieniu, przez co sprzedaż w pierwszym półroczu roku obrotowego 2017/2018 na większości rynków geograficznych była słaba. Dobra sprzedaż w kolejnych kwartałach pozwoliła nadrobić gorszy początek sezonu i łącznie za cały rok obrotowy Grupa sprzedała więcej o 4,3 tys. m3 niż w roku obrotowym 2016/2017. Dynamika zmian sprzedaży na poszczególnych rynkach geograficznych była zróżnicowana i w porównaniu do roku obrotowego 2016/2017 wyglądała następująco:

- dla rynku niemieckiego – osiągnięto wzrost sprzedaży o 12,6 mln PLN, tj. 12,5%, przy zwiększeniu wolumenu sprzedaży o 7,6 tys. m3 tj. 12,0%,
- dla rynku francuskiego – nastąpił spadek sprzedaży o 13,6 mln PLN, tj. 11,4%, przy zmniejszeniu wolumenu sprzedaży o 2,7 tys. m3 tj. 4,1%,
- dla rynku angielskiego – nastąpił spadek sprzedaży o 6,9 mln PLN, tj. 4,8%, przy zmniejszeniu wolumenu sprzedaży o 2,5 tys. m3 tj. 4,1%,
- dla rynku polskiego - osiągnięto wzrost sprzedaży o 3,0 mln PLN, tj. 15,8%, przy zwiększeniu wolumenu sprzedaży o 0,4 tys. m3 tj. 2,6%,
- dla pozostałych rynków – osiągnięto wzrost sprzedaży o 2,7 mln PLN, tj. 6,2%, przy zwiększeniu wolumenu sprzedaży o 1,5 tys. m3 tj. 6,6%.

Głównymi odbiorcami produktów Grupy w obszarze DAO są podmioty należące do (i) grupy kapitałowej Kingfisher (m.in. B&Q, BricoDepot, Castorama), (ii) grupy kapitałowej Adeo (m.in. Leroy Merlin, Bricoman) oraz (iii) inne niezależne sieci sklepów DIY, np. Toom Baumarkt, Globus, Hornbach.

Udział przychodów ze sprzedaży dla poszczególnych grup kapitałowych w stosunku do przychodów ze sprzedaży ogółem Grupy Stelmet wynosił:

- Grupa kapitałowa A – 10,2% w roku obrotowym 2017/2018 oraz 12,2% w roku 2016/2017
- Grupa kapitałowa B – 26,3% w roku obrotowym 2017/2018 oraz 28,2% w roku 2016/2017.

Zrealizowana w roku 2017/2018 sprzedaż (obejmująca zarówno DOA jak i pellet) do jednego z podmiotów należącego do ww. grup kapitałowych przekroczyła wartość 10% skonsolidowanych przychodów ze sprzedaży i stanowiła 11,8% skonsolidowanych przychodów ze sprzedaży Grupy. Podmiot, o którym mowa powyżej nie jest powiązany (tak osobowo jak i kapitałowo) z żadnym z podmiotów z Grupy Kapitałowej Stelmet.

Poniżej zamieszczono informacje nt. kierunków geograficznych sprzedaży Stelmet SA.

| Stelmet S.A. | 2017/2018 | 2016/2017 | Zmiana | |
|--------------------------|--------------|--------------|--------------|--------------|
| | młn PLN | młn PLN | młn PLN | % |
| DAO razem, w tym: | 301,1 | 319,3 | -18,2 | -5,7% |
| Polska | 21,7 | 19,5 | 2,1 | 11,0% |
| Wielka Brytania | 13,6 | 35,7 | -22,1 | -62,0% |
| Francja | 106,5 | 120,2 | -13,6 | -11,4% |
| Niemcy | 113,4 | 100,8 | 12,6 | 12,5% |
| Inne kraje | 45,9 | 43,1 | 2,8 | 6,5% |

Całkowita sprzedaż DAO realizowana w roku obrotowym 2017/2018 w walucie EUR uległa zwiększeniu o 1,6 mln PLN w stosunku do roku obrotowego 2016/2017 i wynikała ze wzrostu przychodów na rynku niemieckim (+12,6 mln PLN), wzrostu na pozostałych rynkach (+2,8 mln PLN) przy jednoczesnym spadku na rynku francuskim (-13,6 mln PLN). Na ujawnione w sprawozdaniu finansowym przychody realizowane w euro negatywny wpływ umocnienia polskiego złotego wynosił 1,8 mln PLN.

Wzrost przychodów ze sprzedaży na rynku niemieckim był związany z rozpoczęciem sprzedaży do dwóch nowych Klientów oraz zwiększeniem sprzedaży do dotychczasowych Klientów Spółki. Zmniejszenie przychodów na rynku francuskim było w dużej mierze związane ze zmianą asortymentową, gdyż sprzedaż wolumenowa (w m³) uległa zmniejszeniu o 4,1%, podczas gdy przychody ze sprzedaży realizowane w walucie EUR uległy zmniejszeniu o 10,9%

Odnotowane zmniejszenie sprzedaży na rynku brytyjskim (realizowanej przede wszystkim do podmiotu powiązanego Grange Fencing Ltd.) o 22,1 mln PLN wynikało z:

- zmniejszenia wolumenu sprzedaży w m³ o 64,5%, co było wynikiem: rozpoczęcia działalności operacyjnej przez spółkę MrGarden, która przejęła część produkcji realizowanej dotychczas przez Stelmet SA na potrzeby tego rynku oraz zmniejszenia sprzedaży Grupy na tym rynku,
- zmiany cen realizowanej sprzedaży,

Negatywny wpływ spadku kursu GBP/PLN na wielkość zrealizowanych przychodów w walucie GBP, w roku obrotowym 2017/2018 w stosunku do roku obrotowego 2016/2017, wynosił 0,4 mln PLN.

Przychody ze sprzedaży realizowanej na rynku polskim uległy zwiększeniu o 2,1 mln PLN (tj. o 11,0%) i powyższy wzrost został zrealizowany w oparciu o bazę dotychczasowych Klientów.

Łącznie w ujęciu wolumenowym (w m³) w roku obrotowym 2017/2018 Spółka zmniejszyła sprzedaż o 3,4% w stosunku do ubiegłego roku.

Głównymi odbiorcami produktów Spółki w obszarze DAO są podmioty należące do (i) grupy kapitałowej Kingfisher (m.in. B&Q, BricoDepot, Castorama), (ii) grupy kapitałowej Adeo (m.in. Leroy Merlin, Bricoman) oraz (iii) inne niezależne sieci sklepów DIY, np. Toom Baumarkt, Globus, Hornbach, OBI.

Udział przychodów ze sprzedaży dla poszczególnych grup kapitałowych odbiorców w stosunku do przychodów ze sprzedaży ogółem spółki Stelmet SA wynosił:

- Grupa kapitałowa A – 14,3% w roku obrotowym 2017/2018 oraz 16,2% w roku 2016/2017
- Grupa kapitałowa B – 20,3% w roku obrotowym 2017/2018 oraz 20,8% w roku 2016/2017

Zrealizowana w roku 2017/2018 sprzedaż do jednego z podmiotów należącego do ww. grup kapitałowych przekroczyła wartość 10% jednostkowych przychodów ze sprzedaży spółki Stelmet SA i stanowiła 11,7% jednostkowych przychodów ze sprzedaży spółki Stelmet SA. Podmiot, o którym mowa powyżej nie jest powiązany (tak osobowo jak i kapitałowo) z żadnym z podmiotów z Grupy Kapitałowej Stelmet.

Z uwagi na szeroki asortyment sprzedawanych produktów o zróżnicowanych parametrach cenowych w niniejszym sprawozdaniu Emitent odstąpił od prezentacji ilościowej produktów sprzedanych w roku obrotowym 2017/2018 oraz w okresie porównywalnym.

Pellet

Sprzedaż pelletu jest realizowana głównie do dużych dystrybutorów oraz hurtowników z przewidywalnym i powtarzalnym potencjałem sprzedażowym. Dodatkowo odbiorcami Grupy są mniejsze przedsiębiorstwa prowadzące sprzedaż hurtowo-detaliczną. Sprzedaż pelletu cechuje się także dywersyfikacją geograficzną. W okresie sprawozdawczym 42,6% przychodów ze sprzedaży pochodziło ze sprzedaży krajowej, a pozostałe 57,4% ze sprzedaży zagranicznej, gdzie głównymi krajami zbytu były: Niemcy, Włochy, Dania i Belgia. Grupa posiada również dedykowaną do sprzedaży przez Internet stronę www.epellety.pl. Sprzedaż przez ten kanał stanowi uzupełnienie w stosunku do wyżej wymienionych kanałów sprzedaży.

Poniżej zamieszczono informacje nt. kierunków geograficznych sprzedaży Grupy w roku obrotowym 2017/2018 oraz w okresie porównawczym – roku 2016/2017.

| Grupa Kapitałowa Stelmet | 2017/2018 | 2016/2017 | Zmiana | |
|-----------------------------|-------------|-------------|-------------|--------------|
| | mln PLN | mln PLN | mln PLN | % |
| Pellet razem, w tym: | 88,8 | 68,3 | 20,5 | 30,0% |
| Polska | 37,8 | 26,1 | 11,7 | 44,9% |
| Inne kraje | 51,0 | 42,2 | 8,8 | 20,8% |

W roku obrotowym 2017/2018 Grupa Stelmet, kolejny raz z rzędu, osiągnęła wzrost przychodów ze sprzedaży pelletu, które w stosunku do roku 2016/2017 wzrosły o 30% do poziomu blisko 89 mln PLN. Wyższa dynamika przychodów ze sprzedaży została zrealizowana na rynku polskim, gdzie ten wzrost wyniósł blisko 45%, podczas gdy dla sprzedaży eksportowej ten wzrost wyniósł niespełna 21%.

Wzrost wolumenu sprzedaży pellet (w tonach) w roku obrotowym 2017/2018 w stosunku do roku 2016/2017 wyniósł 21,4%. Wyższa dynamika wzrostu przychodów ze sprzedaży w stosunku do dynamiki wzrostu wolumenu sprzedaży wynikała z wyższej średniej ceny sprzedaży 1 tony pellet zarówno na rynku krajowym, jak i rynkach zagranicznych.

Odnotowany dynamiczny wzrost przychodów ze sprzedaży był możliwy dzięki uruchomieniu nowych zdolności produkcyjnych zakładu produkcji pellet w Grudziądzu, gdyż dotychczasowe zdolności produkcyjne zakładu w Zielonej Górze są wykorzystane praktycznie w 100%.

Poniżej zamieszczono informację na temat kierunków geograficznych sprzedaży pelletu w roku obrotowym 2017/2018 oraz w roku obrotowym 2016/2017.

| Stelmet S.A. | 2017/2018 | 2016/2017 | Zmiana | |
|-----------------------------|-------------|-------------|------------|-------------|
| | mln PLN | mln PLN | mln PLN | % |
| Pellet razem, w tym: | 74,4 | 68,3 | 6,0 | 8,8% |
| Polska | 27,2 | 26,1 | 1,2 | 4,4% |
| Inne kraje | 47,1 | 42,2 | 4,9 | 11,6% |

Odnotowany wzrost przychodów ze sprzedaży miał swoje główne źródło we wzroście cen realizowanej sprzedaży (+8,4%), gdyż z uwagi na wyczerpane moce produkcyjne wolumen sprzedaży (wyrażony tonach) zrealizowany w roku obrotowym 2017/2018 był praktycznie na poziomie roku obrotowego 2016/2017 i osiągnięty wzrost wyniósł 0,4%

Produkt uboczny

W roku obrotowym 2017/2018 produkt uboczny powstający w zakładach produkcyjnych DAO Grupy, sprzedawany był w formie nieprzetworzonej tylko na rynku krajowym.

Poniżej zamieszczono informacje nt. geograficznych kierunków sprzedaży produkcji ubocznej Grupy Stelmet w roku obrotowym 2017/2018 oraz w okresie porównawczym tj. roku 2016/2017.

| Grupa Kapitałowa Stelmet | 2017/2018 | 2016/2017 | Zmiana | |
|--------------------------------------|-------------|-------------|-------------|--------------|
| | mln PLN | mln PLN | mln PLN | % |
| Produkt uboczny razem, w tym: | 26,9 | 27,4 | -1,0 | -3,6% |
| Polska | 26,9 | 27,4 | -0,5 | -1,8% |
| Inne kraje | 0,0 | 0,0 | 0,0 | - |

Przychody ze sprzedaży produktu ubocznego w roku obrotowym 2017/2018 były niższe o 3,6% w stosunku do roku obrotowego 2016/2017 i wyniosły 26,9 mln PLN. Pomimo zwiększenia realizowanej produkcji DAO przez zakład w Grudziądzu (wzrost wolumenu produkcji wyrażonej w m³ o blisko 44%), odnotowane zmniejszenie przychodów ze sprzedaży produktów ubocznych było wynikiem rozpoczęcia produkcji pelletu przez zakład w Grudziądzu oraz zmniejszenia wielkości realizowanej produkcji DAO przez Stelmet SA (zmniejszenie wolumenu produkcji wyrażonej w m³ o 2,2%). W strukturze przychodów ze sprzedaży produktu ubocznego Grupy w roku obrotowym 2017/2018 przychody realizowane przez spółkę MrGarden stanowiły około 45,6% łącznych przychodów ze sprzedaży produktów ubocznych i był na podobnym poziomie do roku obrotowego 2016/2017, kiedy wynosił 44,8%.

Poniżej zamieszczono strukturę geograficzną sprzedaży produkcji ubocznej przez Stelmet SA w roku obrotowym 2017/2018 oraz w okresie porównawczym – roku 2016/2017:

| Stelmet S.A. | 2017/2018 | 2016/2017 | Zmiana | |
|--------------------------------------|-------------|-------------|------------|-------------|
| | mln PLN | mln PLN | mln PLN | % |
| Produkt uboczny razem, w tym: | 14,6 | 15,1 | 0,0 | 0,0% |
| Polska | 14,6 | 15,1 | -0,5 | -3,2% |
| Inne kraje | 0,0 | 0,0 | 0,0 | - |

Zmniejszenie przychodów ze sprzedaży produktów ubocznych realizowanych przez Stelmet SA o 3,2% w stosunku do roku 2016/2017, było związane z niższym wolumenem produkcji DAO.

Energia elektryczna

Poniżej zamieszczono informacje nt. przychodów ze sprzedaży energii elektrycznej (przychody ze sprzedaży energii elektrycznej oraz przypisanych do produkcji odnawialnej energii tzw. „zielonych certyfikatów”) w roku obrotowym 2017/2018 oraz w okresie porównawczym roku 2016/2017.

| | 2017/2018 | 2016/2017 | Zmiana | |
|--|------------|------------|-------------|---------------|
| | mln PLN | mln PLN | mln PLN | % |
| Energia elektryczna razem, w tym: | 0,6 | 0,7 | -0,1 | -13,8% |
| Polska | 0,6 | 0,7 | -0,1 | -13,8% |
| Inne kraje | 0,0 | 0,0 | 0,0 | - |

Łączne przychodu tego segmentu w roku 2017/2018 były niższe o 0,1 mln PLN niż w roku 2016/2017. Zmniejszenie przychodów było związane z ograniczeniem produkcji energii elektrycznej z uwagi na brak dostępnego ciepła wymaganego do produkcji pellet oraz awarią jednostki wytwarzającej energię elektryczną. W roku obrotowym 2018/2019 Grupa planuje produkcję energii na wyższym poziomie i maksymalizację jej zużycia na własne potrzeby

Relacje z odbiorcami

W roku obrotowym 2017/2018 kilkakrotnie przeprowadzane były audyty etyczne na zlecenie dwóch klientów będących międzynarodowymi sieciami marketów budowlanych DIY.

W ramach ww. audytów Stelmet jest oceniany m.in. w obszarach zatrudnienia jakości zarządzania, oferty produktowej, stosowanych surowców, oceny procesu produkcyjnego oraz procesów zakupowych. W toku żadnego z opisanych audytów nie zostały zidentyfikowane istotne nieprawidłowości i tym samym każdorazowo uzyskiwane były pozytywne oceny Stelmet jako dostawcy. Niezależnie od powyższego spółka zależna Grange Fencing jest również poddawana cyklicznym audytom przez jednego z klientów o których mowa powyżej - również w tym przypadku w toku audytów nie zostały wykazane istotne nieprawidłowości.

W latach 2016/2017-2017/2018 spółki z Grupy Kapitałowej nie były stronami postępowań administracyjnych prowadzonych przez UOKiK, jak również w tym okresie na spółki z Grupy Kapitałowej nie zostały nałożone jakiegokolwiek kary związane z zachowaniami antykonkurencyjnymi i antyrynkowymi.

Wskaźnik rotacji należności, liczony dla przeciętnego poziomu należności za ostatnie 4 kwartały, na poziomie Grupy Kapitałowej w roku obrotowym 2017/2018 wyniósł 4,6 w porównaniu do poziomu 4,3 w roku obrotowym 2016/2017. Wyższy wskaźnik rotacji należności oznacza, że cykl rotacji należności uległ skróceniu z 86 dni w roku obrotowym 2016/2017 do 80 dni w roku 2017/2018. W Jednostce Dominującej wskaźnik rotacji należności wyniósł 4,7 w roku 2017/2018 w porównaniu do 4,6 w roku 2016/2017.

Dla porównania okresu płatności krótkoterminowych zobowiązań dla roku obrotowego 2017/2018 wynosi ok. 74 dni dla Stelmet S.A. oraz 108 dni na poziomie Grupy Kapitałowej Stelmet.

W latach obrotowych 2016/2017 - 2017/2018 spółki z Grupy Kapitałowej Stelmet nie były stroną sporów sądowych z odbiorcami swoich produktów.

Spółka oraz Grupa w latach obrotowych 2016/2017 – 2017/2018 nie osiągnęła przychodów pochodzących z zamówień publicznych.

Spółki prowadzące działalność produkcyjną, które odpowiadają w głównej mierze za sprzedaż Grupy Kapitałowej, współpracują z odbiorcami produktów na podstawie umów ramowych jak również indywidualnych/pojedynczych zamówień. Zamówienia, o których mowa powyżej, z uwagi na ogólny charakter co do zasady nie zawierają klauzul odnoszących się do etyki, poszanowania środowiska naturalnego, BHP, praw człowieka. Jednocześnie Emitent ocenia, iż w roku obrotowym 2017/2018 95% umów zawartych ze wskazanymi powyżej odbiorcami produktów Spółki zawiera klauzule dotyczące etyki (łączna wartość umów zawierających takie klauzule wynosi ok. 295 mln zł), ok. 80% umów zawiera klauzule dotyczące poszanowania środowiska naturalnego (łączna wartość umów to ok. 270 mln zł), ok. 60% klauzule BHP (łączna wartość to ok. 220 mln zł), ok. 60% klauzule dotyczące praw człowieka, również z uwzględnieniem zakazu pracy dzieci lub pracy przymusowej (łączna wartość 220 mln zł).

1.5.8.

Rynki zaopatrzenia

Podstawowe surowce produkcyjne

Poniżej zamieszczono informacje nt. podstawowych surowców i materiałów wykorzystywanych w procesie produkcyjnym. Z uwagi na fakt, iż w ramach Grupy Kapitałowej działalność produkcyjną prowadzą wyłącznie Stelmet S.A. oraz MrGarden zaprezentowane poniżej dane dotyczą zaopatrzenia realizowanego do tych podmiotów.

Pozostałe spółki zależne (w tym Grange Fencing) nie prowadzą takiej działalności i tym samym w działalności operacyjnej tych podmiotów nie są zużywane istotne ilości surowców i materiałów. Zużywane surowce obejmują w głównej mierze materiały biurowe oraz materiały wykorzystywane w działalności magazynowej i tym samym poziom ich zużycia nie jest istotny z punktu widzenia skali działalności Grupy.

| Materiał | Jednostka | Jednostka Dominująca | | Grupa Kapitałowa | |
|----------------------------|-----------|----------------------|-----------|------------------|-----------|
| | | 2017/2018 | 2016/2017 | 2017/2018 | 2016/2017 |
| Drewno okrągłe | m3 | 474 228 | 503 381 | 677 535 | 657 159 |
| Chemia produkcyjna | tys. zł | 10 822 | 9774 | 17 279 | 16157 |
| Materiały złączne i okucia | tys. zł | 4 394 | 4386 | 6 746 | 5465 |
| Folia opakowaniowa | tys. zł | 4 487 | 5403 | 5 862 | 5574 |
| Palety jednorazowe | tys. zł | 1 511 | 1439 | 1 919 | 1439 |

Podstawowym surowcem wykorzystywanym zarówno przez Stelmet SA jak i Grupę w procesie produkcji drewnianej architektury ogrodowej jest okrągły surowiec drzewny, którego nabycie jest głównym kosztem wytworzenia wyrobów gotowych. Głównym dostawcą surowca drzewnego na rynku polskim są Lasy Państwowe. W wyniku długoletniej i stabilnej współpracy z Lasami Państwowymi Grupa ugruntowała swoją wiarygodną pozycję jednego z największych odbiorców drewna w Polsce.

Zakupy drewna realizowane przez Spółkę i Grupę oparte są na powszechnie obowiązujących zasadach ogłaszanych przez Dyrektora Generalnego Lasów Państwowych. Emitent nie jest powiązany osobowo jak również kapitałowo z ww. kontrahentem. W marginalnym charakterze (<1% całości zakupionego wolumenu surowca) Grupa nabywa surowiec od innych podmiotów.

W roku obrotowym 2017/2018 spółki z Grupy Stelmet na podstawie złożonych ofert zakupu w aplikacji Portal Leśno-Drzewny, a także aplikacji e-drewno, zawarły z jednostkami organizacyjnymi należącymi do Lasów Państwowych szereg umów na zakup drewna wykorzystywanego w procesie produkcyjnym.

W dniu 11 stycznia 2018 r. spółki z Grupy Stelmet na podstawie złożonych ofert w aplikacji Portal Leśno-Drzewny zawarły z Lasami Państwowymi umowy na dostawy surowca drzewnego w roku kalendarzowym 2018, na podstawie której Grupa miała zakupić drewno o łącznej wartości ok. 123,0 mln zł. Szczegółowe informacje nt. ww. umów zostały zawarte w raporcie bieżącym nr 1/2018.

Na podstawie ww. umów Lasy Państwowe dostarczyły ponad 99% zapotrzebowania Grupy Stelmet na okrągły surowiec drzewny w roku 2017/2018. Szczegółowe informacje nt. współpracy z Lasami Państwowymi w zakresie dostaw surowca drzewnego zostały zamieszczone w punkcie Rynki zaopatrzenia.

Po zakończeniu okresu sprawozdawczego, w dniu 09 stycznia 2019 r. spółki z Grupy Stelmet na podstawie złożonych ofert w aplikacji Portal Leśno-Drzewny zawarły z Lasami Państwowymi umowy na dostawy surowca drzewnego w roku kalendarzowym 2019, na podstawie której spółki z Grupy Stelmet zakupią drewno o łącznej wartości ok. 121,3 mln zł. Szczegółowe informacje nt. ww. umów zostały zawarte w raporcie bieżącym nr 1/2019.

Poniżej zamieszczono informację nt. surowca drzewnego odebranego przez Grupę, w roku obrotowym 2017/2018 oraz w okresie porównawczym – roku 2016/2017.

| Grupa Kapitałowa | 2017/2018 | 2016/2017 | Zmiana | |
|---|-----------|-----------|--------|-------|
| | | | PLN | % |
| Koszt nabycia (mln PLN)* | 168,1 | 169,1 | -1,0 | -0,6% |
| Ilość (tys. m ³) | 677,3 | 657,5 | 19,8 | 3,0% |
| Średnia cena nabycia (PLN/1m ³) | 248,2 | 257,3 | -9,1 | -3,5% |

*wartość nabycia, czyli wartość zakupu surowca oraz koszt transportu

Jednostkowy koszt nabycia przez Grupę Stelmet okrągłego surowca drzewnego w roku obrotowym 2017/2018 wynosił 248,2 PLN/m³ i kształtował się na poziomie niższym o 9,1 PLN/m³ (tj. 3,5%) w stosunku do roku obrotowego 2016/2017, gdy ten jednostkowy koszt wynosił 257,3 PLN/m³. Niższe koszty nabycia surowca, w omawianym okresie, miały swoje źródło w realizowanych przez Grupę większych zakupach w systemie e-drewno.

Wolumen zakupionego surowca drzewnego w roku obrotowym 2017/2018 był o 19,8 tys. m³ wyższy (tj. 3,0%) w stosunku do roku obrotowego 2016/2017. Powyższy wzrost wolumenu zakupionego surowca związany był ze znacznym wzrostem realizowanej produkcji DAO przez zakład w Grudziądzu.

Poniżej zamieszczono informacje nt. surowca drzewnego odebranego przez Stelmet SA, w ramach zawartych umów, w roku obrotowym 2017/2018 oraz w okresie porównawczym – roku 2016/2017.

| Stelmet S.A. | 2017/2018 | 2016/2017 | Zmiana | |
|---|-----------|-----------|--------|-------|
| | | | PLN | % |
| Koszt nabycia (mln PLN)* | 119,7 | 129,1 | -9,3 | -7,2% |
| Ilość (tys. m ³) | 474,1 | 503,9 | -29,8 | -5,9% |
| Średnia cena nabycia (PLN/1m ³) | 252,6 | 256,2 | -3,6 | -1,4% |

*wartość nabycia, czyli wartość zakupu surowca oraz koszt transportu

Jednostkowy koszt nabycia przez Spółkę surowca drzewnego w roku 2017/2018 był o 3,6 PLN/m³ (tj. 1,4%) niższy niż w roku obrotowym 2016/2017, kiedy wynosił 256,2 PLN/m³. Zmniejszenie wolumenowej wielkości realizowanej produkcji DAO oraz zmiana asortymentowa tej produkcji, spowodowało zmniejszenie wolumenu zakupów surowca okrągłego. Ilość zakupionego surowca przez Spółkę w roku obrotowym 2017/2018 była o 29,8 tys. m³ niższa (tj. 5,9%) niż w roku obrotowym 2016/2017.

Pozostałe materiały do produkcji wyrobów gotowych oraz koszty transportu

Poza surowcem drzewnym zarówno Stelmet SA jak i Grupa nabywają różnego rodzaju materiały tj.: impregnaty, środki ochrony drewna, worki i opakowania (wykorzystywane do produkcji pelletu). Materiały te są kupowane od stałych i sprawdzonych dostawców z Polski, Niemiec, Wielkiej Brytanii oraz innych krajów. Dzięki zakupom zagranicznym rozliczanym w walucie obcej możliwy jest także naturalny hedging ekspozycji walutowej związanej z dominującą w strukturze przychodów sprzedażą realizowaną w EUR i GBP. Spółki produkcyjne Grupy (Stelmet, MrGarden) w zakresie pozostałych materiałów, np. elementów złącznych (m.in. zszywki, gwoździe, druty), materiałów biurowych, paliw, materiałów eksploatacyjnych do maszyn itp., korzystają w dużej mierze z lokalnych (krajowych) dostawców. W zakresie transportu zarówno surowca, jak i transportu/dystrybucji wyrobów gotowych do Klientów, Stelmet SA oraz Grupa współpracują z wieloma firmami transportowymi (głównie z Polski i Wielkiej Brytanii) – ograniczając w ten sposób ryzyko działalności operacyjnej oraz ryzyko kursowe, gdyż rozliczenia z tymi dostawcami najczęściej są realizowane w walutach EUR i GBP lub też denominowane.

W zakresie wyżej wskazanych materiałów istnieje duże rozproszenie dostawców i udział żadnego z nich nie stanowi więcej niż 10% przychodów ze sprzedaży.

W procesie produkcyjnym nie są wykorzystywane materiały powtórnie przetworzone jak również nie są wykorzystywane rzadkie surowce oraz materiały.

Dostawcy

Największymi dostawcami tak na poziomie Jednostki Dominującej jak i Grupy Kapitałowej są bezpośrednio producenci. W dalszej kolejności w niezbędne surowce i materiały pochodzą z hurtowni a także w nieznacznej skali od pośredników.

W latach 2016/2017 oraz 2017/2018 Grupa Kapitałowa w ramach działalności produkcyjnej współpracowała z nieco ponad 250 dostawcami surowców i materiałów, przy czym ok. 98% dostawców stanowili kontrahenci z Polski. Na poziomie Jednostki Dominującej liczba dostawców wynosiła ponad 200 podmiotów w roku obrotowym 2017/2018 oraz ponad 190 w roku obrotowym 2016/2017.

Ponadto Grange Fencing prowadzący działalność handlową oraz dystrybucyjną współpracował z ok. 44 dostawcami w roku 2017/2018 oraz niemal 550 w roku obrotowym 2016/2017. Spośród powyższych tylko kilku dostawców Grange Fencing (w tym Stelmet S.A. oraz MrGarden) pochodziło z Polski.

Grupa nie korzysta z usług podwykonawców tj. nie współpracuje z żadnym podmiotem w zakresie realizacji na rzecz Grupy produktu gotowego. Każdorazowo współpracuje z dostawcami dotyczy surowców oraz materiałów wykorzystywanych następnie w procesie produkcyjnym lub w ramach działalności dystrybucyjnej.

W latach obrotowych 2016/2017-2017/2018 Emitent nie przeprowadzał u dostawców audytów odnoszących się do poszanowania środowiska naturalnego, przeciwdziałania dyskryminacji, stosowania zasad BHP, audytów etycznych, jak również dostawcy nie podpisywali/deklarowali przestrzegania standardów etycznych Grupy Kapitałowej. Umowy z dostawcami nie zawierają postanowień odnoszących się do etyki, poszanowania środowiska naturalnego (z zastrzeżeniem zgodności z certyfikatem FSC), BHP, praw człowieka oraz kwestii związanych z zakazem pracy dzieci oraz pracy przymusowej w zakresie innym niż wynika to z przepisów powszechnie obowiązującego prawa.

Płatności na rzecz dostawców

Standardowy okres płatności zobowiązań jaki jest zapisywany w umowach z dostawcami uzależniony jest od przedmiotu umowy i obejmuje okres od 30 (dla dostaw niektórych materiałów, usług, surowca); 45 dni (dla usług transportowych); 60 dni (dla niektórych grup zakupowych).

Zarządzanie jakością na poziomie dostaw

W procesie produkcyjnym każda dostawa jest sprawdzana pod względem jakościowym i w przypadku stwierdzenia zastrzeżeń towar jest reklamowany i zwracany do dostawcy. Przy drewnie okrągłym w przypadku zareklamowania partia reklamowanego towaru zostaje obniżona jakościowo zgodnie z polskimi normami.

2.1.

Zapewnienie jakości

W ramach poszczególnych spółek wchodzących w skład Grupy Kapitałowej Stelmet nie posiadają wdrożonego zintegrowanego systemu zarządzania jak również nie posiadają certyfikatów ISO dla poszczególnych obszarów działalności. Niemniej w odniesieniu do poszczególnych obszarów działalności oraz relacji z otoczeniem w ramach Grupy Kapitałowej funkcjonuje szereg wewnętrznych procedur oraz rozwiązań mających na celu zapewnienie należytej staranności.

Z uwagi na współpracę z największymi globalnymi sieciami handlowymi produkty znajdujące się w ofercie Spółki Grupy docelowo są nabywane przez szerokie grono konsumentów indywidualnych tak w Polsce, jak i na wielu rynkach zagranicznych.

Powyższe obowiązuje Spółkę oraz Grupę do podejmowania działań mających na celu zapewnienie odpowiednio wysokiej jakości w procesie produkcyjnym oraz związanym z tym bezpieczeństwem produktów. W związku z tym produkcja w poszczególnych zakładach jest realizowana z zachowaniem szczególnej ostrożności oraz zgodności z wymaganiami jakościowymi i powszechnie obowiązującymi wymaganiami regulacyjnymi oraz jakościowymi.

Wysoką jakość sprzedawanych przez Grupę produktów zapewniają: (i) kontrola jakościowa i ilościowa dostarczanych surowców i materiałów, a także ich wykorzystanie, które jest zgodne z technologią i zasadą gospodarności; (ii) kontrola jakościowa i ilościowa dostarczanych części eksploatacyjnych do maszyn i urządzeń oraz dbałość o utrzymanie ich w ruchu i należyte użytkowanie; (iii) organizacja stanowisk roboczych, ciągów technologicznych i optymalnego przepływu strumienia materiału w ramach procesów; oraz (iv) świadomość i kompetencja pracowników.

W ramach funkcjonującego w Grupie procesu produkcyjnego poszczególne elementy produktów, ich podzespoły, a także kompletne produkty są przedmiotem wielu czynności kontrolnych dokonywanych przez pracowników Grupy na różnych stanowiskach roboczych. Z uwagi na charakterystykę produktów, a także liczbę i różnorodność stanowisk roboczych biorących udział w procesie produkcyjnym w Grupie obowiązuje polityka samokontroli jakości produktów, która jest dokonywana przez pracowników zarówno bezpośrednio, jak i pośrednio produkcyjnych. Funkcję kontrolującą i nadzorującą w stosunku do wspomnianej wyżej samokontroli pełni kadra kierownicza. Ponadto kluczowi odbiorcy produktów Grupy systematycznie wprowadzają coraz bardziej rygorystyczne standardy kontroli jakości produktów oferowanych przez Grupę, m.in. procesu ich produkcji, źródeł pochodzenia surowca wykorzystywanego w procesie produkcyjnym, rodzaju używanych środków ochrony drewna (impregnaty).

Zakłady produkcyjne działające w ramach Grupy posiadają niezbędne certyfikaty potwierdzające odpowiedni standard produkowanych wyrobów, jak również dla określonych kategorii produktów spełnione są normy wytwarzania zgodne z „PN-EN”. Wymagane certyfikaty posiada również produkowany przez Spółkę pellet.

W procesie zapewnienia jakości podejmowane są działania w obszarze:

- kontroli jakości wyrobów gotowych;
- kontroli jakości opakowania;
- rotacji wyrobów gotowych na składzie.

Ponadto dedykowana procedura związana z zapewnieniem jakości funkcjonuje w procesach realizowanych w spółce zależnej Grange Fencing.

2.2.

Opis istotnych dokonań lub niepowodzeń

W ramach narzędzi kontroli wewnętrznej w odstępach kwartalnych przeprowadzane są audyty w procesie produkcyjnym przez dyrektora danego zakładu. Zakres audytów pokrywa niemal wszystkie obszary działalności produkcyjnej a ich celem jest utrzymanie wysokiej wydajności procesu produkcji, oraz zachowanie wysokiej jakości wyrobu gotowego. W przypadku wykrycia jakichkolwiek nieprawidłowości niezwłocznie wprowadzane są działania korygujące/naprawcze. Przedmiotem kontroli wewnętrznej są objęte kluczowe działy produkcyjne przedsiębiorstwa. Szczególna uwaga podczas kontroli skupiona jest na:

- analizie poprawności przebiegu procesów,
- organizacji produkcji, kontroli jakości na poszczególnych etapach,
- prawidłowym zamykaniu i otwieraniu zleceń produkcyjnych (raportowanie w systemie SAP),
- prawidłowym przepływie materiałów i informacji w procesie produkcji,
- zdolności zarządzania zmianą kluczowych procesów,
- optymalnym bilansowaniu obciążeń stanowisk/urządzeń produkcyjnych,

- planowaniu zadań w czasie.
- analizie działań serwisowych (planowane przeglądy kluczowych urządzeń).

2.3.

Zgodność z regulacjami

W latach 2016/2017-2017/2018 nie zostały zidentyfikowane przypadki naruszenia procedur dotyczących bezpieczeństwa produktów i usług.

W latach 2016/2017-2017/2018 spółki z Grupy Kapitałowej nie były stroną postępowań dotyczących niezgodności z prawem i regulacjami w kwestiach związanych z bezpieczeństwem klientów, jak również nie zostały nałożone żadne kary w tym zakresie.

W latach 2016/2017-2017/2018 na spółki z Grupy nie wystąpiły przypadki niezgodności, nie zostały nałożone kary z tytułu znakowania produktu oraz nie były prowadzone postępowania administracyjne związane z niewłaściwym oznakowaniem produktu.

W latach 2016/2017-2017/2018 nie miały miejsca przypadki niezgodności z regulacjami lub kodeksami dotyczącymi komunikacji marketingowej, nie były prowadzone postępowania przeciwko spółkom z Grupy jak również nie nałożono kar za niezgodność z prawem i regulacjami w kwestiach związanych z rzetelnością i etyką komunikacji marketingowej.

W latach 2016/2017-2017/2018 nie miał miejsca incydenty dotyczące wycieku lub nieuprawnionego wykorzystania danych osobowych pracowników lub klientów, nie były prowadzone postępowania w tym obszarze jak również nie nałożono kar z tego tytułu.

Nie wystąpiły również postępowania administracyjne prowadzone przeciwko spółkom z Grupy, jak również kary za niezgodność z prawem i regulacjami w kwestiach związanych z bezpieczeństwem klientów oraz produktów.

ŚRODOWISKO NATURALNE

3.1.

Polityka środowiskowa

W ramach Grupy Kapitałowej Stelmet nie został przyjęty formalny dokument polityki środowiskowej. Niemniej ze względu na prowadzoną działalność o charakterze produkcyjnym spółki z Grupy podlegają przepisom ustawy Prawo ochrony środowiska, ustawy Prawo wodne, ustawy o odpadach oraz innym regulacjom środowiskowym. Powyższe akty prawne nakładają na Spółki z Grupy zobowiązania w zakresie prowadzonej działalności produkcyjnej, inwestycyjnej oraz zapewnienia odpowiednich warunków wytwarzania, składowania, transportu oraz dystrybucji substancji w celu zachowania wymogów ochrony środowiska naturalnego. Poszczególne obowiązki związane z wpływem na środowisko naturalne realizowane są zgodnie z uzyskanymi decyzjami administracyjnymi wydanymi na podstawie stosownych przepisów, bądź odpowiednich zgłoszeń dla instalacji funkcjonujących w ramach poszczególnych jednostek organizacyjnych Grupy Stelmet.

Działalność prowadzona przez Grupę oddziałuje na środowisko naturalne, w szczególności przez emisję substancji do powietrza, wytwarzanie odpadów, korzystanie z wód i wprowadzanie ścieków do wód lub ziemi, które to oddziaływanie jest regulowane wskazanymi powyżej przepisami.

Spółki z Grupy posiadają pozwolenia sektorowe, w szczególności regulujące gospodarkę odpadami niebezpiecznymi i innymi niż niebezpieczne, pozwolenia na szczególne korzystanie z wód oraz na emisję gazów lub pyłów do atmosfery. Spółki z Grupy posiadają wszystkie wymagane przepisami prawa decyzje określające zakres i sposób korzystania ze środowiska, których obowiązek uzyskania związany jest ze specyfiką prowadzonej przez nie działalności, a także na bieżąco uzyskują nowe wymagane pozwolenia. Grupa eksploatuje także instalacje, z których emisja nie wymaga uzyskania pozwoleń sektorowych, ale które podlegają zgłoszeniu organom środowiskowym.

3.2.

Wpływ na florę i faunę

Poszczególne zakłady produkcyjne oraz budynki biurowe nie są zlokalizowane na obszarach chronionych lub cennych przyrodniczo. Tym samym instytucja monitoringu przyrodniczego nie jest prowadzona.

Na poziomie Grupy Kapitałowej okresowo badane są parametry emisji z emitorów, odprowadzanych wód opadowych i roztopowych oraz pobieranych wód głębinowych zgodnie z wydanymi decyzjami administracyjnymi.

Stelmet współpracuje z Lasami Państwowymi, które w miejsce wyciętych drzew sadzą nowe sadzonki realizując tym samym założony cel zwiększania obszarów leśnych w Polsce zgodnie z prowadzoną polityką zrównoważonej gospodarki leśnej.

3.3.

Ograniczenie negatywnego wpływu na środowisko

Certyfikat FSC®

Na każdym etapie produkcji staramy się redukować do minimum negatywny wpływ naszej działalności na środowisko naturalne. Wykorzystujemy wyłącznie drewno posiadające międzynarodowy certyfikat Forest Stewardship Council® (FSC®) - oznacza to, że surowiec pochodzi z zasobów leśnych zarządzanych zgodnie z „Zasadami Dobrej Gospodarki Leśnej”. Certyfikat ten wyróżnia produkty pochodzące z odpowiedzialnej gospodarki w przemyśle drzewnym na tle pozostałych i podkreśla dbałość certyfikowanych firm o środowisko naturalne. Forest Stewardship Council® jest niezależną organizacją typu non-profit, która została założona w celu wspierania poprawnego przyrodniczo, korzystnego społecznie i opłacalnego ekonomicznie gospodarowania zasobami leśnymi świata.

Niezależnie od powyższego Stelmet, MrGarden oraz Grange Fencing posiadają samodzielnie certyfikaty FSC®. Audyty kontrolne związane z posiadanymi certyfikatami FSC® przeprowadzane są corocznie a w perspektywie pięcioletniej przeprowadzany jest audyt odnawiający. W ramach audytu związanego z certyfikatem FSC® weryfikowany jest cały łańcuch dostaw tj. począwszy od dostaw, poprzez certyfikację (w szczególności czy istnieje ryzyko łączenia materiału certyfikowanego z niecertyfikowanym) po proces sprzedaży, w ramach którego weryfikowane jest właściwe oznaczenie certyfikowanego produktu. Ponadto sprawdzane jest wdrożenie i przestrzeganie procedur wymaganych standardami FSC® jak również weryfikowane są określone wskaźniki wydajnościowe, zatrudnienia oraz BHP. W toku audytów FSC® przeprowadzonych w latach 2017/2018 nie zostały zidentyfikowane istotne nieprawidłowości.

Inne działania

W całym procesie produkcyjnym, a w szczególności w procesach impregnacji, Grupa dąży do minimalizacji obciążeń środowiska naturalnego poprzez zamknięcie obiegu impregnatu, oszczędności zużycia energii i wody oraz gospodarkę bezodpadową. Towarzyszy temu redukcja emitowanych w procesach wytwórczych zanieczyszczeń. Grupa opracowała oraz wdrożyła autorski program sterowania procesem impregnacji drewna. W efekcie zoptymalizowano czas procesu impregnacji oraz poziom zużycia impregnatu przy jednoczesnym uzyskaniu wysokiej jakości i powtarzalności produktów gotowych.

W ramach procesu produkcji wykorzystywana jest w autoklawach instalacja zamkniętego obiegu impregnatu wraz z systemem geomembran gwarantuje oszczędność zużycia energii i wody. Stosowane instalacje technologiczne impregnacji są zorganizowane w sposób w pełni zabezpieczający przed wyciekami do otoczenia oraz skażenia środowiska naturalnego. Powyższym działaniom towarzyszy redukcja emitowanych w procesach wytwórczych zanieczyszczeń.

W procesie obróbki drewna w nowych zakładach stosuje się zamknięte instalacje odciążu trocin. Nie występuje tutaj emisja pyłów do środowiska i ograniczana jest ilość ciepła na potrzeby wentylacji pomieszczeń produkcyjnych.

W zakładach produkcyjnych w Polsce wykorzystywany jest zamknięty obieg środków chemicznych służących impregnacji i malowaniu wyrobów gotowych.

W halach produkcyjnych zastosowano oświetlenie LED zamiast dotychczasowego lampami fluorescencyjnymi (światłówkami) oraz w trzech zakładach wymieniono wentylatory na wydajniejsze.

Ponadto posiadany park maszynowy jest na bieżąco modernizowany dzięki czemu w procesie produkcyjnych wykorzystywane są lepiej technologicznie dopasowane, wydajniejsze i bardziej energooszczędne maszyny i urządzenia.

W ramach poszczególnych lokalizacji prowadzona jest segregacja odpadów. Na emitorach, separatorach i osadnikach na wody opadowe stosowane są separatory cyklonowe, cyklofiltry a w przypadku emitorów z większych kotłów energetycznych stosuje się również elektrofiltry. Ponadto stosowane są zasady racjonalnego gospodarowania pobraną wodą z różnych źródeł, w tym wód podziemnych (głębiniowych). W zakładzie produkcyjnym spółki zależnej MrGarden woda opadowa wykorzystywana jest do procesu impregnacji. Wodę tą zbiera się w specjalnie do tego celu przygotowanym podziemnym zbiorniku, współpracującym z instalacjami kanalizacji burzowej. W instalacjach odprowadzających wody opadowe i roztopowe stosuje się separatory substancji ropopochodnych oraz separatory części stałych (piaskowniki). Zakład MrGarden z uwagi na płaskie powierzchnie posiada system kanalizacyjny z kilkoma przepompowniami oraz separatorami piasku i frakcji ropopochodnych.

W ramach zawartej umowy z wyspecjalizowaną firmą zewnętrzną na wykonanie obowiązku recyklingu i odzysku odpadów opakowaniowych wprowadzanych na teren kraju realizowany jest wymóg prowadzenia kampanii edukacyjnych dotyczących zmian w przepisach w zakresie ochrony środowiska oraz o nowych inicjatywach, innowacjach w tym przedmiocie i możliwych zagrożeniach

W roku obrotowym 2017/2018 w Jednostce Dominującej oraz w spółce zależnej MrGarden przeprowadzone zostały audyty energetyczne.

3.4.

Zgodność z regulacjami

Spółki z Grupy Stelmet nie posiadają wdrożonych certyfikatów oraz norm związanych z ochroną środowiska naturalnego. Niemniej działalność jest prowadzona zgodnie z wszystkimi wymaganymi pozwoleniami oraz decyzjami środowiskowymi.

W latach obrotowych 2016/2017-2017/2018 nie zidentyfikowano awarii ze skutkiem środowiskowym oraz ewentualnych skażeń.

W latach obrotowych 2016/2017-2017/2018 nie zostały wszczęte względem spółek z Grupy Kapitałowej postępowania administracyjne związane z naruszeniem przepisów ochrony środowiska, jak również w latach tych na spółki z Grupy nie zostały nałożone kary w związku z naruszeniem przepisów ochrony środowiska.

Z zastrzeżeniem wykorzystania w procesie produkcyjnym wyłącznie surowca posiadającego certyfikat FSC, w latach obrotowych 2016/2017-2017/2018 nie zostały osiągnięte przychody z tytułu sprzedaży produktów lub usług opracowanych z uwzględnieniem kryteriów środowiskowych.

Umowy z dostawcami nie zawierają klauzul odnoszących się do poszanowania środowiska naturalnego w zakresie innym niż wynikające z powszechnie obowiązujących przepisów prawa.

Spółki z Grupy nie były i aktualnie nie są zobowiązane do zapłaty kar pieniężnych związanych z naruszeniem przepisów dotyczących ochrony środowiska, jak i nie toczą się żadne postanowienia sądowe i administracyjne w tym zakresie, których stroną byłaby którakolwiek ze Spółek z Grupy.

W latach obrotowych 2016/2017-2017/2018 roku nie zostały zidentyfikowane/poniesione straty środowiskowe będące skutkiem działania spółek z Grupy Kapitałowej.

Nie były podejmowane działania mające na celu rekompensowanie środowisku naturalnego negatywnych skutków oddziaływania.

3.5.

Zużycie energii

Poniżej zaprezentowano informacje nt. struktury zużycia paliw nieodnawialnych.

| Zużycie paliw nieodnawialnych | jednostka | Stelmet S.A. | | Grupa Kapitałowa Stelmet | |
|-------------------------------|-----------|--------------|-----------|--------------------------|-----------|
| | | 2017/2018 | 2016/2017 | 2017/2018 | 2016/2017 |
| Olej napędowy | MWh | 11 025 | 11 329 | 23 236 | 23 195 |
| | GJ | 39 702 | 40 794 | 83 664 | 83 518 |
| Benzyna | MWh | 159 | 40 | 187 | 58 |
| | GJ | 573 | 143 | 672 | 210 |
| Gaz propan butan | MWh | 0 | 0 | 0 | 72 |
| | GJ | 0 | 0 | 0 | 258 |
| Olej opałowy | MWh | 3 250 | 3 381 | 3 374 | 5 783 |
| | GJ | 11 702 | 12 176 | 12 149 | 20 822 |
| Gaz ziemny | MWh | 0 | 0 | 0 | 0 |
| | GJ | 0 | 0 | 0 | 0 |
| Łącznie | MWh | 14 434 | 14 750 | 26 797 | 29 036 |
| | GJ | 51 977 | 53 113 | 96 485 | 104 808 |

Poniższa tabela prezentuje informacje nt. zakupów energii.

| Zakup energii | jednostka | Stelmet S.A. | | Grupa Kapitałowa Stelmet | |
|---------------------|-----------|--------------|-----------|--------------------------|-----------|
| | | 2017/2018 | 2016/2017 | 2017/2018 | 2016/2017 |
| Energia elektryczna | MWh | 38 613 | 38 925 | 50 619 | 44 815 |
| | GJ | 139 006 | 140 129 | 255 170 | 161 333 |
| Energia ciepła | MWh | 0 | 10 056 | 0 | 10 056 |
| | GJ | 0 | 36 213 | 0 | 36 213 |

Łącznie w Grupie Kapitałowej zużycie energii wyniosło 218 tys. MWh w roku obrotowym 2017/2018 w porównaniu do 178 tys MWh w roku 2016/2017. Poniższa tabela prezentuje informacje nt. łącznego zużycia energii w Jednostce dominującej oraz Grupie Kapitałowej.

| Łączne zużycie energii | jednostka | Stelmet S.A. | | Grupa Kapitałowa Stelmet | |
|--|---------------|----------------|----------------|--------------------------|----------------|
| | | 2017/2018 | 2016/2017 | 2017/2018 | 2016/2017 |
| Zużycie paliw odnawialnych | MWh | 97 495 | 92 412 | 141 501 | 94 072 |
| | GJ | 351 080 | 332 776 | 509 546 | 338 752 |
| Zużycie paliw nieodnawialnych | MWh | 14 434 | 14 750 | 26 797 | 29 036 |
| | GJ | 51 977 | 53 113 | 96 485 | 104 808 |
| Energia zakupiona | MWh | 38 613 | 48 981 | 50 619 | 54 871 |
| | GJ | 139 006 | 176 342 | 255 170 | 197 546 |
| Łączne zużycie energii | MWh | 150 542 | 156 143 | 218 917 | 177 979 |
| | GJ | 542 063 | 562 231 | 861 201 | 641 106 |
| Zużycie energii na jednostkę przychodu | MWh/1 tys. zł | 0,38 | 0,38 | 0,40 | 0,33 |
| | GJ/1 tys. zł | 1,38 | 1,38 | 1,56 | 1,19 |

Jako energia ze źródeł odnawialnych wykazana została: (a) energia ciepła wyprodukowana na potrzeby technologiczne (suszenie surowca do produkcji pellet) (b) energia ciepła wyprodukowana do celów grzewczych a trocin oraz (c) wyprodukowana energia elektryczna dla których paliwo stanowiły własne odpady z obróbki drewna (kora, zrębki, trociny itp.).

W roku obrotowym 2016/2017 Stelmet S.A. decyzją Prezesa URE otrzymał koncesję na wytwarzanie energii elektrycznej w generatorze o zainstalowanej mocy elektrycznej 1,8MW w ramach OZE i od tego dnia może prowadzić działalność w tym zakresie.

W latach obrotowych 2016/2017 – 2017/2018 wytworzona energia elektryczna pochodziła ze spalania odpadów z obróbki drewna i w całości została sprzedana do sieci lokalnego operatora sieci energetycznej.

Uzyskana energia ze źródeł odnawialnych pochodziła w całości ze spalania biomasy.

3.6.

Wpływ na otoczenie lokalne

W toku prowadzonej działalności poszczególne zakłady produkcyjne nie generują szczególnego, negatywnego wpływu na otoczenie w kategoriach hałasu oraz wibracji.

Ewentualne dodatkowe uciążliwości, jakie Emitent identyfikuje w okolicach lokalizacji zakładów produkcyjnych, w którym jest prowadzona działalność produkcyjna oraz magazynowa są związane ze zwiększonym natężeniem ruchu samochodowego (hałas, zanieczyszczenie powietrza, zatopy komunikacyjne oraz wpływ na infrastrukturę drogową).

3.7.

Zarządzanie odpadami

W związku z prowadzoną przez Grupę działalnością Spółki z Grupy zajmujące się działalnością produkcyjną eksploatują instalacje (np. kotłownia, autoklaw), które są źródłem emisji i zanieczyszczeń do środowiska naturalnego, a także wytwarzają odpady niebezpieczne oraz inne niż niebezpieczne. Spółki z Grupy prowadzą ewidencję wytwarzanych odpadów zgodnie z posiadanymi pozwoleniami.

Spółki z Grupy Kapitałowej Stelmet nie są zaangażowane w odzysk/recykling materiałów i surowców. W tym obszarze realizowana jest współpraca z wyspecjalizowanym podmiotem. Zakres współpracy dotyczy przejęcia i wykonywania obowiązków w zakresie zapewnienia odzysku i recyklingu odpadów opakowaniowych.

Również wytworzone odpady, celem dalszej utylizacji, przekazywane są do wyspecjalizowanych podmiotów posiadających niezbędne uprawnienia – z którymi Grupa współpracuje na podstawie zawartych umów. Odpady wymagające gromadzenia w sposób specjalny są gromadzone zgodnie z wymogami przepisów i zaleceniami odbiorcy z wykorzystaniem specjalnych pojemników na substancje ropopochodne czy świetlówki. Odpady są gromadzone na terenach zakładów w celu przygotowania do odbioru przez ww. firmy w czasie niezbędnym do racjonalnego gospodarowania odpadami i ich logistyką, nie dłużej jednak niż w czasie określonym prawem.

Poszczególne zakłady produkcyjne posiadają formalne pozwolenia na wytwarzanie odpadów, co związane jest z zakresem produkcji realizowanych w tych zakładach.

Zastosowane w procesach produkcyjnych wewnętrzne procedury mają na celu efektywne zarządzanie odpadami. Zakłady są przystosowane do selektywnej zbiórki odpadów poprzez usytuowanie w obszarze operacyjnym każdego zakładu pojemników oznakowanych odpowiednio dla danej grupy odpadów oraz zgodnie z instrukcjami udostępnionymi dla wszystkich pracowników na tablicach informacyjnych.

Spółki z Grupy podlegają przepisom wynikającym z ustawy o obowiązkach przedsiębiorcy w zakresie gospodarowania niektórymi odpadami oraz opłacie produktowej i prowadzą dokumentację związaną z ilością wprowadzonych na rynek opakowań oraz produktów, osiągniętych poziomach recyklingu i odzysku. Ponadto Spółki z Grupy uiszczają wszelkie opłaty związane z korzystaniem ze środowiska i gospodarką odpadami oraz prowadzą wymaganą w tym zakresie sprawozdawczość.

Poniżej zamieszczono informacje nt. wytworzonych odpadów uznanych za niebezpieczne.

| Rodzaj odpadu (uznane za niebezpieczne) | Jednostka | Stelmet S.A. | | Grupa Kapitałowa Stelmet | |
|---|--------------------------------|--------------|-------------|--------------------------|-------------|
| | | 2017/20 | 2016/20 | 2017/201 | 2016/20 |
| Inne środki do konserwacji i impregnacji drewna zaw. | t. | 52,8 | 62,7 | 52,8 | 62,7 |
| Substancje niebezpieczne | t. | 2,7 | 2,6 | 2,7 | 2,6 |
| Inne oleje przekładniowe i smarowe | | | | | |
| Opakowania zawierające pozostałości substancji niebezpiecznych lub nimi zanieczyszczone | t. | 0,1 | 0,3 | 0,1 | 0,3 |
| Filtry olejowe | t. | 0,7 | 0,6 | 0,7 | 0,6 |
| Suma | t. | 56,3 | 66,1 | 56,3 | 66,1 |
| Suma na jednostkę przychodu | kg /1 tys. zł przychodu | 0,14 | 0,16 | 0,10 | 0,12 |

Niezależnie od odpadów powstałych w ramach działalności produkcyjnej w ramach działalności handlowej prowadzonej przez Grange Fencing w roku obrotowym 2017/2018 zidentyfikowano ok. 140 ton odpadów drzewnych oraz 57 ton innych odpadów, spośród których łącznie ok. 85% poddano recyklingowi (powtórnemu przetworzeniu).

Poniżej zamieszczono informacje nt. wytworzonych odpadów innych niż uznane za niebezpieczne.

| Rodzaj odpadu (inne niż uznane za niebezpieczne) | jednostka | Stelmet S.A. | | Grupa Kapitałowa Stelmet | |
|---|--------------------------------|--------------|--------------|--------------------------|--------------|
| | | 2017/2018 | 2016/2017 | 2017/2018 | 2016/2017 |
| Trociny, wióry, ścinki, drewno, płyta wiórowa i fornir inne niż wymienione w 03 01 04 | t. | 3,2 | 9,7 | 3,2 | 9,7 |
| Inne niewymienione odpady | t. | 0,1 | 0,2 | 0,1 | 0,2 |
| Żużle, popioły paleniskowe i pyły z kotłów(z wyłączeniem pyłów z kotłów wymienionych w 10 01 04 | t. | 30,5 | 34,8 | 183,2 | 58,7 |
| Popioły lotne z torfu i drewna niepoddanego obróbce chemicznej | t. | 0,0 | 0,0 | 50,1 | 150,3 |
| Opakowania z papieru i tektury | t. | 6,8 | 1,9 | 11,3 | 8,0 |
| Opakowania z tworzyw sztucznych | t. | 20,2 | 6,9 | 47,4 | 19,2 |
| Zmieszane odpady opakowaniowe | t. | 0,0 | 0,0 | 7,0 | 10,9 |
| Żelazo i stal | t. | 97,9 | 57,9 | 109,6 | 59,9 |
| Zmieszane odpady z budowy, remontów i demontażu, inne niż wymienione w 17 09 01, 19 09 02, 17 09 03 | t. | 1,7 | 5,0 | 1,7 | 5,0 |
| Suma | t. | 160,3 | 116,4 | 413,6 | 321,8 |
| Suma na jednostkę przychodu | kg /1 tys. zł przychodu | 0,41 | 0,29 | 0,75 | 0,60 |

3.8.

Zanieczyszczenie powietrza

Poniżej zamieszczono informacje nt. emisji poszczególnych kategorii zanieczyszczeń powietrza w latach obrotowych 2016/2017 – 2017/2018.

| Emisja zanieczyszczeń | jednostka | Stelmet S.A. | | Grupa Kapitałowa Stelmet | |
|-----------------------|------------------------|--------------|-----------|--------------------------|-----------|
| | | 2017/2018 | 2016/2017 | 2017/2018 | 2016/2017 |
| CO₂ | t | 49 551 | 41 247 | 60 321 | 59 284 |
| | t/1 tys. zł przychodu | 0,13 | 0,10 | 0,11 | 0,11 |
| CO | t | 34,9 | 30,6 | 689 | 845 |
| | t/1 tys. zł przychodu | 0,00 | 0,00 | 0,00 | 0,00 |
| Pył | kg | 33 923 | 31 326 | 34 065 | 37 045 |
| | kg/1 tys. zł przychodu | 0,09 | 0,08 | 0,06 | 0,07 |
| NO | kg | 37 698 | 27 967 | 42 209 | 45 536 |
| | kg/1 tys. zł przychodu | 0,10 | 0,07 | 0,08 | 0,08 |
| SO | kg | 1 482 | 1 615 | 1 650 | 1 966 |
| | kg/1 tys. zł przychodu | 0,00 | 0,00 | 0,00 | 0,00 |

3.9.

Zużycie wody

Dostarczaniem wody oraz odbiorem odpadów płynnych (ścieki bytowe i produkcyjne) zajmuje się lokalny podmiot komunalny, a wody opadowe są odprowadzane na podstawie posiadanych pozwoleń wodnoprawnego oraz umów zawartych z władzami samorządowymi.

Zakład w Jeleniowie poza korzystaniem z wody wodociągowej zaopatruje się w wodę pochodzącą ze studni głębinowych. Ponadto spółka zależna MrGarden do procesów impregnacji wykorzystuje wody deszczowe.

| Zużycie wody | Jednostka | Stelmet S.A. | | Grupa Kapitałowa Stelmet | |
|--|-------------------------|--------------|-----------|--------------------------|-----------|
| | | 2017/2018 | 2016/2017 | 2017/2018 | 2016/2017 |
| Całkowite zużycie wody | m ³ | 25 873 | 28 081 | 42 343 | 47 939 |
| Zużycie wody na jednostkę przychodu | m ³ /tys. zł | 0,07 | 0,07 | 0,08 | 0,09 |
| Emisja ścieków | m ³ | 13 973 | 14 035 | 19 643 | 19 730 |
| Emisja ścieków na jednostkę przychodu | m ³ /tys. zł | 0,04 | 0,03 | 0,04 | 0,04 |

W ramach Grupy Kapitałowej nie funkcjonują systemy zamkniętego obiegu wody. Grupa nie posiada infrastruktury umożliwiającej odzyskanie wody i ponowne jej wykorzystywanie. Natomiast w części procesów wykorzystujących wodę (impregnacja, kondycjonowanie wodne czy parowe oraz suszenie czy peletyzowanie) zainstalowano liczniki mierzące pobór wody na te cele nie generujące ścieków (pochłanianie, odparowywanie) w związku z czym wolumen ścieków jest różny od wolumenu zużycia wody. Wszystkie instalacje kanalizacyjne zbudowane są zgodnie z normami i przepisami w zakresie budowy i eksploatacji tego typu infrastruktury i urządzeń.

BEZPIECZEŃSTWO I HIGIENA PRACY

Poniżej zamieszczone kluczowe informacje nt. wskaźników związanych z obszarem BHP.

| Wypadki przy pracy | Stelmet S.A. | | Grupa Kapitałowa Stelmet | |
|--|--------------|-----------|--------------------------|-----------|
| | 2017/2018 | 2016/2017 | 2017/2018 | 2016/2017 |
| Wypadki ogółem, w tym: | 34 | 42 | 83 | 89 |
| - skutkujące niezdolnością do pracy | 33 | 40 | 81 | 87 |
| - ciężkie | 2 | 2 | 2 | 2 |
| - śmiertelne | 0 | 0 | 0 | 0 |
| Liczba dni absencji wśród pracowników spowodowana wypadkami | 2 208 | 2 203 | 3 139 | 4 092 |
| Wskaźniki wypadkowości | | | | |
| Liczba wypadków*1.000/liczba pracowników | 31,4 | 38,53 | 50,3 | 54,36 |
| liczba wypadków*1.000.000/liczba roboczogodzin | 17,06 | 23,33 | 3,11 | 26,96 |
| Wskaźnik ciężkości wypadków | | | | |
| ilość dni niezdolności/1 wypadek | 64,94 | 37,46 | 37,79 | 37,46 |
| Szkolenia BHP | | | | |
| liczba szkoleń | 209 | 116 | 336 | 267 |
| liczba godzin szkoleniowych | 682 | 1 968 | 1 204 | 2 576 |
| liczba osób przeszkolonych | 1 236 | 1 227 | 2 040 | 1 517 |

Do najpowszechniejszych wypadków należą te związane z podawaniem/odbieraniem materiałów, półproduktów (elementy lub zespoły zmechanizowane, tj. ruchome części maszyn i urządzeń), kontaktem z ostrymi elementami maszyn i urządzeń (piły, frezy, zszywki stalowe, gwoździe) oraz czynnościami magazynowymi.

Najczęstsze przyczyny wypadków to niedostateczna koncentracja uwagi na wykonywanej czynności, niewłaściwe tempo pracy, utrata kontroli nad narzędziem(zmechanizowanym lub nie) lub materiałem obrabianym tym narzędziem.

W latach 2016-2017 – 2017-2018 nie stwierdzono przypadków chorób zawodowych.

W latach 2016-2017 – 2017-2018 nie wystąpiły przypadki pracowników pracujących w warunkach przekroczenia najwyższych dopuszczalnych stężeń. Na dzień 30 września 2018 roku 601 pracowników pracowało w warunkach przekroczenia najwyższych dopuszczalnych natężeń związanych z hałasem, 123 związanych z wibracją, 347 z uciążliwością a 333 pracowników pracowało w warunkach zagrożenia czynnikami mechanicznymi (maszyny niebezpieczne).

Na podstawie przeprowadzanej oceny ryzyka wszystkie stanowiska pracy znajdują się na akceptowalnym poziomie z punktu widzenia oceny ryzyka zawodowego.

Pracownicy uczestniczą w komisjach ds. badania wypadków przy pracy. W ramach Jednostki Dominującej powołana jest komisja BHP jak również w poszczególnych zakładach funkcjonują zespoły powypadkowe. W perspektywie miesięcznej przeprowadzane są audyty bezpiecznych i higienicznych warunków pracy na poszczególnych wydziałach, wydawane zalecenia i ich realizacja.

Wszystkie umowy odnoszące się do zatrudnienia pracowników przebywających na terenie zakładów produkcyjnych Grupy posiadały klauzule odnoszące się do zagadnień bezpieczeństwa i higieny pracy.

Na dzień sporządzenia niniejszego raportu Spółka jest stroną sprawy spornej o wypłatę odszkodowania w związku z wypadkiem śmiertelnym jaki miał miejsce na terenie jednego z zakładów produkcyjnych w rok obrotowym 2013/2014 roku. Sprawa ta obejmuje dwa roszczenia na łączną kwotę 400 tys. zł ze strony osób blisko związanych z ww. osobą.

SPRAWY PRACOWNICZE

5.1.

Struktura zatrudnienia

Poniżej zamieszczono podsumowanie informacji nt. struktury zatrudnienia. Grupa zatrudnia pracowników na podstawie umów o pracę jak również współpracuje z agencjami pośrednictwa pracy.

| | | Stelmet S.A. | | Grupa Kapitałowa | |
|--|---|--------------|-----------|------------------|-----------|
| | | 2017/2018 | 2016/2017 | 2017/2018 | 2016/2017 |
| Całkowita liczba pracowników na koniec roku | szt. | 1 112 | 1 102 | 1 659 | 1 782 |
| Efektywność zatrudnienia | przychód ze sprzedaży na jednego pracownika (w tys. zł) | 353,8 | 368,7 | 333,3 | 302,0 |
| Pracownicy tymczasowi (outsourcing) | równowartość rocznego etatu | 31 | 109 | 31 | 115 |
| Efektywność zatrudnienia z uwzględnieniem pracowników tymczasowych | przychód ze sprzedaży na jednego pracownika (w tys. zł) | 344,2 | 335,5 | 327,2 | 283,7 |
| Liczba zatrudnionych osób niepełnosprawnych | szt. | 21 | 22 | 23 | 23 |
| Łączna wysokość rocznych składek na PFRON | % ogółu zatrudnionych tys. zł | 1,9% | 2,0% | 1,4% | 1,4% |
| | | 240 | 222 | 760 | 287 |

Zatrudnienie w ramach Grupy Kapitałowej nie charakteryzuje się zmiennością związaną z sezonowością z wyjątkiem działalności Grange Fencing dla której szczyt zapotrzebowania na pracowników w obszarze logistycznym (załadunek oraz wysyłka) obejmuje okres marzec – czerwiec.

| Zatrudnienie w spółkach zależnych na koniec okresu | 2017/2018 | 2016/2017 |
|--|-----------|-----------|
| Grange Fencing | 100 | 114 |
| MrGarden | 442 | 450 |
| Pozostałe spółki zależne | 5 | 1 |

W ramach zatrudnienia sporadycznie były wykorzystane również kontrakty – w roku 2016/2017 na poziomie GK było to 36 kontaktów podczas gdy w roku obrotowym 2017/2018 było to 32 kontraktów.

W roku 2016-2017 23 osoby współpracowały z podmiotami z Grupy na podstawie umów zlecenia lub umów o dzieło. W roku 2017/2018 liczba osób współpracujących na ww. zasadach wyniosła 15. W roku 2017/2018 zakończonych zostało 15 umów o ww. charakterze a w roku 2016/2017 takich umów zakończono 10. Wskazane powyżej umowy w głównej mierze zawierane były w celu wykonania konkretnych usług na okres ok. 2 miesięcy. Kilka umów rocznie zawieranych na dłuższy okres dotyczy współpracy ze studentami lub też z osobami o uprawnieniach emerytalnych, którzy wykonują usługi na rzecz Stelmet. Przeciętne wynagrodzenie pracowników w ramach umów cywilnoprawnych wynosiło w roku 2017/2018 20zł/godzinę przy stawce 18zł/godzinę w ubiegłym roku obrotowym.

Zarówno w Spółce jak i w Grupie Kapitałowej największy udział w zatrudnieniu ogółem mają osoby pracujące na stanowiskach robotniczych. Poniżej zaprezentowano liczbę pracowników według obszarów zatrudnienia.

| Liczba pracowników według obszarów | Stelmet S.A. | | Grupa Kapitałowa | |
|------------------------------------|--------------|-----------|------------------|-----------|
| | 2017/2018 | 2016/2017 | 2017/2018 | 2016/2017 |
| Administracja | 78 | 76 | 144 | 143 |
| Stanowiska robotnicze | 994 | 986 | 1440 | 1563 |
| Stanowiskach kierowniczych | 20 | 20 | 43 | 44 |
| Stanowiskach dyrektorskich | 20 | 20 | 32 | 32 |

Proces produkcyjny pelletu charakteryzuje się bardzo wysoką automatyzacją i tym samym znakomita większość pracowników jest zaangażowanych w procesy produkcyjne DAO.

| Liczba pracowników | Wiek | Płeć | Stelmet S.A. | | Grupa Kapitałowa | | |
|---|-----------------|-----------|--------------|-----------|------------------|-----------|-----|
| | | | 2017/2018 | 2016/2017 | 2017/2018 | 2016/2017 | |
| Całkowita liczba pracowników na koniec roku | | | 1 112 | 1 102 | 1 659 | 1 782 | |
| Liczba pracowników wg. grup wiekowych*: | do 30 lat | łącznie | 217 | 226 | 452 | 445 | |
| | | kobiety | 30 | 23 | 66 | 65 | |
| | | mężczyźni | 177 | 203 | 386 | 378 | |
| | 30-40 lat | łącznie | 375 | 398 | 567 | 613 | |
| | | kobiety | 106 | 110 | 165 | 166 | |
| | | mężczyźni | 269 | 288 | 402 | 450 | |
| | 40-50 lat | łącznie | 325 | 292 | 403 | 436 | |
| | | kobiety | 86 | 66 | 115 | 115 | |
| | | mężczyźni | 230 | 226 | 288 | 321 | |
| | powyżej 50 lat | łącznie | 195 | 186 | 237 | 291 | |
| | | kobiety | 29 | 29 | 44 | 44 | |
| | | mężczyźni | 166 | 157 | 193 | 247 | |
| | - umowa o pracę | do 30 lat | łącznie | 107 | 112 | 289 | 315 |
| | | | kobiety | 22 | 22 | 36 | 55 |
| | | | mężczyźni | 85 | 90 | 253 | 260 |
| 30-40 lat | | łącznie | 78 | 62 | 183 | 278 | |
| | | kobiety | 29 | 23 | 36 | 77 | |
| | | mężczyźni | 49 | 39 | 147 | 201 | |
| 40-50 lat | | łącznie | 51 | 37 | 85 | 101 | |
| | | kobiety | 23 | 14 | 27 | 34 | |
| | | mężczyźni | 28 | 23 | 58 | 67 | |
| powyżej 50 lat | | łącznie | 26 | 14 | 69 | 118 | |
| | | kobiety | 4 | 1 | 9 | 15 | |
| | | mężczyźni | 22 | 13 | 60 | 103 | |
| - umowa o pracę na czas nieokreślony | | do 30 lat | łącznie | 101 | 145 | 189 | 186 |
| | | | kobiety | 8 | 29 | 63 | 60 |
| | | | mężczyźni | 93 | 116 | 126 | 189 |
| | 30-40 lat | łącznie | 291 | 307 | 333 | 339 | |
| | | kobiety | 77 | 39 | 88 | 153 | |
| | | mężczyźni | 214 | 268 | 245 | 317 | |
| | 40-50 lat | łącznie | 290 | 259 | 319 | 268 | |
| | | kobiety | 69 | 52 | 89 | 109 | |
| | | mężczyźni | 221 | 207 | 230 | 293 | |
| | powyżej 50 lat | łącznie | 168 | 170 | 192 | 180 | |
| | | kobiety | 25 | 27 | 30 | 107 | |
| | | mężczyźni | 143 | 143 | 162 | 178 | |

* z uwagi na prezentację danych uśrednionych w perspektywie miesięczne dane w poszczególnych wierszach mogą nie sumować się do łącznej liczby pracowników według stanu na koniec września 2018 r.

W ramach spółek prowadzących działalność w Polsce zatrudnieni są obcokrajowcy – w ostatnim roku obrotowym kilka procent zatrudnionych w Grupie stanowili pracownicy z Ukrainy. Z kolei w ramach struktur Grange Fencing w ostatnim roku obrotowym ok. 85% zatrudnionych to pracownicy z rynku lokalnego, kolejne 9% to pracownicy z Polski a pozostali zatrudnieni to pracownicy z 3 innych krajów europejskich.

Kilkunastu ukraińskich pracowników zatrudnionych jest w oparciu o umowy o pracę i ich warunki zatrudnienia są identyczne jak warunki zatrudnienia dla pracowników krajowym zatrudnionych na analogicznych stanowiskach. W pozostałym zakresie współpraca z pracownikami zagranicznymi realizowana jest z wykorzystaniem firm pośrednictwa pracy. Wynagrodzenie pracowników zatrudnionych w ww. trybie oparte jest o stawki godzinowe ustalane zgodnie z obowiązującymi przepisami prawa, które są powiększane o miesięczne bonusy uzależnione od wydajności i jakości pracy. Pracownicy Ci są jedynymi pracownikami związanymi ze Spółką na zasadzie outsourcingu. Przeciętne wynagrodzenie pracowników w outsourcingu wynosiło w roku 2017/2018 25zł/godzinę przy stawce 21zł/godzinę w ubiegłym roku obrotowym.

Wynagrodzenia w poszczególnych grupach zawodowych są uzależnione od zajmowanej pozycji i kształtują się na poziomach przedstawionych w tabeli poniżej.

| Przeciętne wynagrodzenie pracowników zatrudnionych na umowę o pracę (brutto) | Stelmet S.A. | | Grupa Kapitałowa | |
|--|--------------|-----------|------------------|-----------|
| | 2017/2018 | 2016/2017 | 2017/2018 | 2016/2017 |
| robotnicze | 3 995 | 3 573 | 3 236 | 3 199 |
| nierobotnicze | 5 724 | 5 157 | 4 350 | 4 173 |
| kierownicze | 10 394 | 9 965 | 8 780 | 8 560 |
| dyrektorskie | 18 296 | 17 088 | 13 524 | 12 515 |

| Relacja pensji podstawowej kobiety do pensji mężczyzny | Stelmet S.A. | | Grupa Kapitałowa | |
|--|--------------|-----------|------------------|-----------|
| | 2017/2018 | 2016/2017 | 2017/2018 | 2016/2017 |
| robotnicze | 0,95 | 0,9 | 0,9 | 0,9 |
| nierobotnicze | 0,98 | 0,97 | 0,93 | 0,97 |
| kierownicze | 0,8 | 0,8 | 0,8 | 0,8 |
| dyrektorskie* | | | | brak |
| Stosunek przeciętnego wynagrodzenia podstawowego członków zarządu (średnia) do najniższego uposażenia w spółce (w przeliczeniu na pełen etat). | 10 | 11,3 | 7,6 | 8,2 |

* na stanowiskach dyrektorskich brak jest zatrudnionych kobiet

5.2.

Warunki zatrudnienia

W spółkach z Grupy Kapitałowej nie funkcjonują związki zawodowe. Z wyjątkiem Grange Fencing w której we wrześniu 2018 roku ustanowiona została rada pracowników, w innych spółkach z Grupy Kapitałowej nie zostały utworzone rady pracowników.

Pracownicy zatrudnieni w ramach Grupy Kapitałowej uprawnieni są do szeregu dodatkowych świadczeń pozapłacowych obejmujących w szczególności pakiety ubezpieczeniowe, dopłaty do kart uprawniających do korzystania z obiektów sportowych, świąteczne paczki, dopłaty do karnetów żużlowych, dopłaty do imprez sportowych – rekreacyjnych zapomogi pieniężne. Ponadto pracownicy korzystają z dowozu do pracy czy też posiłków w okresie zimowym.

| Rotacja pracowników | Wiek | Płeć | Stelmet S.A. | | Grupa Kapitałowa | |
|---|-------------------|-----------|--------------|-----------|------------------|-----------|
| | | | 2017/2018 | 2016/2017 | 2017/2018 | 2016/2017 |
| Przyjęcia pracowników (w przeliczeniu na pełne etaty) | do 30 lat | łącznie | 77 | 55 | 130 | 223 |
| | | kobiety | 16 | 8 | 18 | 54 |
| | | mężczyźni | 61 | 47 | 91 | 202 |
| | 30-40 lat | łącznie | 57 | 35 | 76 | 148 |
| | | kobiety | 14 | 10 | 27 | 66 |
| | | mężczyźni | 43 | 25 | 64 | 112 |
| | 40-50 lat | łącznie | 35 | 20 | 55 | 92 |
| | | kobiety | 8 | 6 | 16 | 53 |
| | | mężczyźni | 27 | 14 | 39 | 89 |
| | powyżej 50 lat | łącznie | 25 | 5 | 31 | 20 |
| | | kobiety | 6 | 0 | 12 | 38 |
| | | mężczyźni | 19 | 5 | 19 | 61 |
| Odejścia pracowników (w przeliczeniu na pełne etaty) | do 30 lat | łącznie | 75 | 27 | 123 | 99 |
| | | kobiety | 10 | 0 | 22 | 55 |
| | | mężczyźni | 65 | 27 | 101 | 121 |
| | 30-40 lat | łącznie | 61 | 31 | 84 | 71 |
| | | kobiety | 9 | 6 | 16 | 40 |
| | | mężczyźni | 52 | 25 | 68 | 103 |
| | 40-50 lat | łącznie | 46 | 18 | 47 | 43 |
| | | kobiety | 12 | 5 | 12 | 55 |
| | | mężczyźni | 34 | 13 | 35 | 27 |
| | powyżej 50 lat | łącznie | 35 | 6 | 35 | 9 |
| | | kobiety | 8 | 2 | 8 | 3 |
| | | mężczyźni | 27 | 4 | 27 | 6 |
| - w tym w związku z nabyciem uprawnień emerytalnych lub rentowych | łącznie | 14 | 1 | | | |
| | kobiety | 3 | 0 | | | |
| | mężczyźni | 11 | 1 | | | |
| Wskaźnik rotacji | łącznie | 20,07% | 17,16% | 28,87% | 29,07% | |
| | kobiety | 3,6% | 2,63% | 4,63% | 4,7% | |
| | mężczyźni | 16,46% | 14,53% | 24,23% | 24,37% | |

W ramach Grupy Kapitałowej nie funkcjonuje dedykowana procedura zgłaszania skarg i nieprawidłowości w formie *hot-line*. Niemniej pracownicy mogą zgłosić uwagi dotyczące miejsca oraz warunków pracy do przełożonych wyższego szczebla. Komunikacja wewnątrz Spółki opiera się na swobodnej wymianie informacji i postulatów w ramach przyjętej struktury podległości służbowej.

Aktualne regulaminy oraz materiały adresowane do pracowników oraz inne dokumenty korporacyjne jak również wszelkie informacje dotyczące aktualnych zmian w ramach Spółki przekazywane są z wykorzystaniem tablic ogłoszeniowych oraz w ramach bezpośredniej komunikacji.

W latach 2016/2017-2017/2018 nie miały miejsca sytuacje, w których kobieta po urodzeniu dziecka i powrocie do pracy zrezygnowałaby w ciągu 12 miesięcy od powrotu do pracy.

W spółkach z Grupy nie obowiązują układy zbiorowe pracy.

Grupa nie jest obecnie stroną żadnych istotnych postępowań dotyczących roszczeń pracowniczych oraz postępowań związanych z zatrudnieniem osób na innej podstawie niż umowa o pracę.

W ostatnich dwóch latach obrotowych spółki z Grupy Kapitałowej nie były zaangażowane w żaden spór zbiorowy jak również w okresie tym nie wystąpiły akcje strajkowe z udziałem pracowników spółek z Grupy.

Od 2008 roku w ramach Jednostki Dominującej została przyjęta Wewnętrzna Polityka Anty-mobbingowa, z którą obowiązek ma zapoznać się każdy pracownik Spółki. Każdy pracownik, który uzna że został poddany mobbingowi może wystąpić z pisemną skargą do pracodawcy. Następnie pracodawca każdorazowo powołuje komisję anty-mobbingowa w skład której wchodzi Dyrektor Personalny, Członek Zarządu, Dyrektor Zakładu lub Dyrektor Pionu oraz przedstawiciel pracowników, która po rozpatrzeniu skargi podejmuje decyzję co do zasadności rozpatrywania skargi.

W latach 2016/2017 – 2017/2018 nie wystąpiły zgłoszenia/potwierdzone przypadki dyskryminacji, mobbingu, molestowania seksualnego.

Spółki z Grupy nie posiadają zobowiązań wynikających z emerytur i świadczeń o podobnym charakterze dla byłych osób zarządzających, nadzorujących albo byłych członków organów administracyjnych.

5.3.

Rozwój pracowników

Poniżej zamieszczono podsumowanie informacji nt. szkoleń.

| Szkolenia | | Stelmet S.A. | | Grupa Kapitałowa | |
|--|-----------|--------------|-----------|------------------|-----------|
| | | 2017/2018 | 2016/2017 | 2017/2018 | 2016/2017 |
| liczba szkoleń | łącznie | 55 | 35 | 65 | 41 |
| liczba godzin szkoleniowych | łącznie | 7 826 | 5 600 | 9 256 | 5 840 |
| liczba pracowników przeszkolonych | łącznie | 182 | 143 | 226 | 149 |
| | kobiety | 58 | 55 | 72 | 56 |
| | mężczyźni | 124 | 88 | 154 | 93 |
| średnia liczba godzin na 1 pracownika | łącznie | 43 | 39,2 | 40,9 | 40,0 |
| | kobiety | 59,5 | 60,3 | 58,6 | 59,2 |
| | mężczyźni | 35,3 | 26,6 | 32,7 | 29,5 |
| wydatki na szkolenia zewnętrzne (w zł) | | 119 300 | 52 296 | 160 921 | 70 769 |

W latach 2016/2017 – 2017/2018 nie miały miejsca sytuacje w których pracownikom podnoszącym kwalifikacje zawodowe przysługiwałyby określone uprawnienia z tego tytułu w stosunku do pracodawcy (np. urlopy szkoleniowe).

Grupa Stelmet jest również otwarta na współpracę z uczelniami wyższymi oraz ze szkołami średnimi i zawodowymi (Uniwersytet Zielonogórski, Uniwersytet Wrocławski, Uniwersytet Przyrodniczy w Poznaniu, Szkoła Branżowa w Koźuchowie) związaną z organizacją praktyk oraz staży. Ponadto MrGarden jest partnerem w klasach patronackich w Technikum Rolniczym w Grudziądzu w roku szkolnym 2018/2019. W ramach współpracy z Technikum Rolniczym planowane jest utworzenie dwóch kierunków kształcenia tj. technolog drewna oraz mechanik/operator maszyn do obróbki drewna. Zaangażowanie MrGarden obejmuje pomoc w zakresie przeprowadzania praktyk i warsztatów, wyposażenie w odzież ochronną, pomoc finansową dowozu młodzieży a dla najlepszych uczniów stypendia.

6.

PRAWA CZŁOWIEKA, POMOC PUBLICZNA, SPOŁECZEŃSTWO

6.1.

Pomoc publiczna

Stelmet SA w roku obrotowym 2016/2017 oraz 2017/2018 nie otrzymał żadnej pomocy publicznej.

Spośród spółek GK pomoc publiczną otrzymała natomiast spółka MrGarden sp. z o.o. na łączną kwotę w postaci odpowiednio dwukrotnej pomocy de minimis (łączna wartość 43 tys. zł), zwolnienia z podatku od nieruchomości dla lat kalendarzowych 2016-2018 (łączna wysokość 3.787 tys. zł) oraz zwolnienia z podatku dochodowego w związku z prowadzeniem działalności produkcyjnej na terenie Pomorskiej SSE w latach 2016/2017 – 2017/2018 (wysokość odpowiednio 1.330 tys. zł oraz 3.576 tys. zł).

6.2.

Wpływ na otoczenie lokalne

W roku obrotowym 2017/2018 Grupa Stelmet wielokrotnie wspierała materialnie inicjatywy lokalne, organizacje społeczne, osoby fizyczne oraz projekty sportowe. Większość działań w tym obszarze była realizowana przez Stelmet S.A., a w mniejszym zakresie również przez MrGarden sp. z o.o. Wsparcie lokalnych organizacji i fundacji miało charakter comiesięcznych płatności lub wpłat jednorazowych. Najczęściej wsparcie udzielane było w formie finansowej, ale także miały miejsce sytuacje, w których Spółka udzielała wsparcia w formie rzeczowej (np. wyroby drewniane, odpady drewniane na opał, nagrody rzeczowe). W roku obrotowym 2017/2018 łączna wartość wsparcia w ww. zakresie wyniosła około 84 tysięcy złotych.

W roku 2017/2018 Grupa Stelmet wsparła jako sponsor tytularny klub koszykarski Stelmet Enea BC Zielona Góra oraz MrGarden Grudziądzki Klub Motocyklowy. Oprócz tego Grupa Stelmet wspiera Aeroklub Ziemi Lubuskiej oraz Zielonogórski Klub Żużlowy, którego akcjonariuszem jest Stelmet S.A. Łączna wysokość wsparcia w ww. obszarze w okresie sprawozdawczym wyniosła 826 tys. zł.

W latach 2016/2017 oraz 2017/2018 nie zostały zgłoszone skargi ze strony przedstawicieli społeczności lokalnych.

W ramach Grupy nie została podjęta inicjatywa wolontariatu pracowniczego.

6.3.

Etyka

W spółkach z Grupy nie został przyjęty formalny kodeks etyczny. Nie mniej jednak zagadnienia społeczne, pracownicze, środowiska naturalnego, poszanowania praw człowieka oraz przeciwdziałania korupcji mają dla bardzo istotne znaczenie dla Grupy Kapitałowej jako organizacji. Tym samym pomimo braku sformalizowanych rozwiązań/polityk w poszczególnych obszarach na poziomie Grupy, o których mowa powyżej wpływ spółek z Grupy Kapitałowej na ww. obszary realizowany jest w zgodzie z wszelkimi regulacjami prawnymi jak również w oparciu o wewnętrzny system uniwersalnych wartości i normy społeczne.

Stelmet prowadzi na poziomie Grupy Kapitałowej identyfikację poszczególnych aspektów (w tym w szczególności środowiskowego oraz BHP), która jest ciągłą oceną wpływu działalności organizacji na środowisko z uwzględnieniem zmian (m.in.: prawnych, gospodarczych i społecznych) zachodzących w jej otoczeniu oraz biorąc pod uwagę perspektywę cyklu życia. Aspekty są identyfikowane i oceniane zgodnie z odpowiednimi procedurami odnoszącymi się do identyfikacji zagrożeń i oceny ryzyka dla danego obszaru.

W latach 2016/2017 - 2017/2018 nie wystąpiły zgłoszenia skarg potencjalnych naruszeń etycznych. Umowy z dostawcami nie zawierają klauzul odnoszących się do zagadnień etycznych w zakresie innym niż wynikające z powszechnie obowiązujących przepisów.

Nie były przeprowadzone szkolenia poświęcone wyłącznie zagadnieniom etycznym.

6.4.

Korupcja

Obszarami w odniesieniu do których istnieje potencjalnie zwiększone ryzyko wystąpienia incydentów korupcyjnych są dział zakupów oraz dział sprzedaży.

W latach 2016/2017 - 2017/2018 roku nie wystąpiły zgłoszenia jak również potwierdzone przypadki incydentów noszących znamiona korupcji z udziałem spółek z Grupy Stelmet.

6.5.

Prawa człowieka

W latach 2016/2017 - 2017/2018 roku nie były przeprowadzane audyty w obszarze przestrzegania praw człowieka, pracy dzieci lub pracy przymusowej u dostawców. W latach 2016/2017 - 2017/2018 nie wystąpiły w Grupie Stelmet zgłoszenia jak również potwierdzone przypadki incydentów dotyczących naruszenia praw człowieka, pracy dzieci lub pracy przymusowej, naruszenia praw pracowniczych. W związku z rodzajem i lokalizacją działalności Emitent nie identyfikuje istotnych zagrożeń dla praw człowieka oraz przypadków łamania praw człowieka poza łańcuchem dostaw.

Umowy z kontrahentami nie zawierają klauzul odnoszących się do praw człowieka w zakresie innym niż wynikające z powszechnie obowiązujących przepisów.

W latach 2016/2017 - 2017/2018 roku nie były przeprowadzane audyty w obszarze przestrzegania praw człowieka, pracy dzieci lub pracy przymusowej u dostawców. W latach 2016/2017 - 2017/2018 nie wystąpiły w Grupie Stelmet zgłoszenia jak również potwierdzone przypadki incydentów dotyczących naruszenia praw człowieka, pracy dzieci lub pracy przymusowej, naruszenia praw pracowniczych. W związku z rodzajem i lokalizacją działalności Emitent nie identyfikuje istotnych zagrożeń dla praw człowieka oraz przypadków łamania praw człowieka poza łańcuchem dostaw.

Umowy z kontrahentami nie zawierają klauzul odnoszących się do praw człowieka w zakresie innym niż wynikające z powszechnie obowiązujących przepisów.

RYZYO ZWIĄZANE Z ZAGADNIENIAMI NIEFINANSOWYMI

7.1.

Zarządzanie ryzykiem związanym z zagadnieniami niefinansowymi

Stelmet SA jak i Grupa Stelmet w ramach prowadzonej działalności jest narażona na szereg ryzyk (w tym o charakterze niefinansowych), którymi efektywne zarządzanie przyczynia się do realizacji poniższych celów:

- zapewnienie bezpieczeństwa działalności Grupy zarówno jako całości jak i bezpieczeństwa działalności spółek zależnych wchodzących w jej skład,
- stabilizacji przepływów pieniężnych,
- zapewnienie maksymalnej kontroli nad ryzykiem, które mogłoby negatywnie wpłynąć na działalność Grupy jako całości spółek zależnych wchodzących w jej skład,
- zapewnienie skuteczności podejmowanych decyzji, nakierowanych na maksymalizację zysków przy akceptowalnym poziomie ryzyka.

7.2.

Identyfikacja istotnych ryzyk niefinansowych

Ryzyko związane zatrudnieniem pracowników oraz kosztami pracowniczymi

Grupa Kapitałowa Stelmet posiada zróżnicowaną kadrę obejmującą pracowników na stanowiskach produkcyjnych, administracyjnych, kierowniczych oraz dyrektorskich. Mając na względzie zapewnienie niezakłóconego procesu produkcyjnego priorytetem w obszarze pracowniczym jest pozyskanie oraz utrzymanie wystarczającej liczby pracowników wykonujących zawody specjalistyczne, wymagające posiadania stosownych uprawnień, umiejętności oraz doświadczenia.

Najistotniejszymi czynnikami składającymi się na komentowane ryzyko jest obecna oraz przyszła struktura demograficzna kraju, które determinować będzie (i) wzrost wynagrodzeń, (ii) ograniczenia z dostępem do wykwalifikowanych pracowników, (iii) możliwość zwiększenia rotacji pracowników, (iv) zwiększenia ekspozycji na pracowników z zagranicy. Powyższe czynniki będą jednak miały wpływ również na inne podmioty z branży oraz podmioty lokalnie konkurujące z Emitentem w obszarze zatrudnienia. W celu ograniczenia komentowanego ryzyka podejmowane są działania mające na celu wzmacnianie relacji z pracownikami w szczególności poprzez utrzymanie atrakcyjnego poziomu wynagrodzeń, zapewnienie świadczeń pozapłacowych oraz możliwość rozwoju osobistego w strukturach Grupy.

Emitent nie identyfikuje przy tym istotnych, specyficznych czynników ryzyka związanych z obszarem pracowniczym w szczególności związanych z kulturą organizacyjną, poszanowaniem praw pracowniczych oraz relacji pomiędzy pracownikami oraz przełożonymi.

Ryzyko związane z aspektami społecznymi oraz prawami człowieka

W relacjach ze społeczeństwem (w szczególności ze społecznościami lokalnymi w których prowadzona jest działalność poszczególnych zakładów produkcyjnych) nie można wykluczyć wystąpienia sporu wynikającego z negatywnego wpływu będącego efektem działań spółek z Grupy Kapitałowej lub ich produktów, czy też w zakresie naruszenia przepisów odnoszących się do respektowania praw człowieka w łańcuchu dostaw, w którym uczestniczą podmioty z Grupy Stelmet.

Poza wystąpieniem ewentualnych konsekwencjami finansowymi, skutkiem takiego sporu może być istotne pogorszenie wizerunku Grupy, co mogłoby wpłynąć na przyszłe relacje z kontrahentami tj. w głównej mierze międzynarodowe sieci handlowe, dla których finalnym odbiorcą są konsumenci będący osobami fizycznymi.

W konsekwencji w obszarze relacji otoczeniem, w tym w szczególności ze społecznościami lokalnymi podejmowane są działania mające celu eliminację, rozsądne ograniczenie lub niezwłoczne usuwanie skutków negatywnego wpływu, jak również uznaje za kluczowe uznajemy prowadzenie działalności z poszanowaniem praw człowieka. Ponadto Grupa aktywnie uczestniczy w życiu społeczności lokalnych poprzez wsparcie finansowe inicjatyw charytatywnych oraz sponsoringowych mających miejsce w lokalizacjach w których prowadzona jest działalność produkcyjna.

Ryzyko związane z wpływem na środowisko naturalne

Działalność prowadzona w poszczególnych zakładach produkcyjnych wymaga przestrzegania szeregu regulacji w obszarach dotyczących środowiska naturalnego w tym m.in. w zakresie emisji zanieczyszczeń powietrza, zarządzania odpadami, wpływu na wody gruntowe, czy też ochrony flory i fauny w sąsiedztwie prowadzonej działalności produkcyjnej. Emitent podejmuje działania mające na celu zachowanie

pełnej zgodności z poszczególnymi wymaganiami wyrażone m.in. w stosowaniu wewnętrznych instrukcji i procedur dedykowanych obszarowi środowiskowemu.

Ryzyko związane z działaniami korupcyjnymi

Obszary szczególnie narażone na możliwość wystąpienia incydentów korupcyjnych obejmują obszar zakupów towarów i usług, inwestycji oraz obszar sprzedaży. W ramach współpracy z odbiorcami powszechną praktyką jest również odnoszenie się do zagadnień praktyk antykorupcyjnych ze strony klientów Grupy bezpośrednio w umowach handlowych jak również w towarzyszącej im dodatkowej korespondencji dedykowanej bezpośrednio zapobieganiu incydentom antykorupcyjnym.

Powyższe działania oraz działania nakierowane są na prewencję wyrażoną w edukacji pracowników mają na celu minimalizację ryzyka wystąpienia incydentów korupcyjnych.

Zielona Góra, dnia 29 stycznia 2019 r.

Stanisław Bieńkowski
Prezes Zarządu

Andrzej Trybuś
Wiceprezes Zarządu

Piotr Leszkowicz
Członek Zarządu

Dominika Bieńkowska
Członek Zarządu