



**INFORMACJA DODATKOWA DO  
SKRÓCONEGO SPRAWOZDANIA FINANSOWEGO**

**za okres od 01.01.2025 do 31.03.2025 r.**

## Spis treści

I. Stosowane metody i zasady rachunkowości .....	4
II. Opis dokonań lub niepowodzeń ERG S.A. ....	4
III. Opis czynników i zdarzeń, w szczególności o nietypowym charakterze mających znaczny wpływ na osiągnięte wyniki finansowe .....	5
IV. Objasnienia dotyczące sezonowości lub cykliczności działalności emitenta w prezentowanym okresie .....	7
V. Informacje o odpisach aktualizujących wartość zapasów do wartości netto możliwej do uzyskania i odwróceniu odpisów z tego tytułu .....	7
VI. Informacje o odpisach aktualizujących z tytułu utraty wartości aktywów finansowych, rzeczowych aktywów trwałych, wartości niematerialnych i prawnych lub innych aktywów oraz o odwróceniu takich odpisów .....	7
VII. Informacje o utworzeniu, zwiększeniu, wykorzystaniu i rozwiązaniu rezerw .....	7
VIII. Informacje o rezerwach i aktywach z tytułu odroczonego podatku dochodowego .....	7
IX. Informacje o istotnych transakcjach nabycia i sprzedaży rzeczowych aktywów trwałych .....	7
X. Informacje o istotnych zobowiązaniach z tytułu dokonania zakupu rzeczowych aktywów trwałych.....	7
XI. Informacje o istotnych rozliczeniach z tytułu spraw sądowych .....	8
XII. Wskazanie korekt błędów poprzednich okresów .....	8
XIII. Informacje na temat zmian sytuacji gospodarczej i warunków prowadzenia działalności, które mają istotny wpływ na wartość godziwą aktywów finansowych i zobowiązań finansowych jednostki, niezależnie od tego, czy te aktywa i zobowiązania są ujęte w wartości godziwej, czy w skorygowanej cenie nabycia (koszcie zamortyzowanym) .....	8
XIV. Informacje o niespłaceniu kredytu lub pożyczki lub naruszeniu istotnych postanowień umowy kredytu lub pożyczki, w odniesieniu do których nie podjęto żadnych działań naprawczych do końca okresu sprawozdawczego.....	8
XV. Informacje o zawarciu przez emitenta lub jednostkę od niego zależną jednej lub wielu transakcji z podmiotami powiązanymi, jeżeli zostały zawarte na warunkach innych niż rynkowe .....	8
XVI. Informacje na temat instrumentów finansowych wycenianych w wartości godziwej - informacje o zmianie sposobu (metody) jej ustalenia .....	8
XVII. Informację dotyczącą zmiany w klasyfikacji aktywów finansowych w wyniku zmiany celu lub w wykorzystania tych aktywów .....	8
XVIII. Informację dotyczącą emisji, wykupu i spłaty nieudziałowych i kapitałowych papierów wartościowych ....	9
XIX. Informacje dotyczące wypłaconej (lub zadeklarowanej) dywidendy, łącznie i w przeliczeniu na jedną akcję, z podziałem na akcje zwykłe i uprzywilejowane .....	9
XX. Wskazanie zdarzeń, które wystąpiły po dniu, na który sporządzono kwartalne sprawozdanie finansowe, nieujętych w tym sprawozdaniu, a mogących w znaczący sposób wpłynąć na przyszłe wyniki finansowe Grupy Kapitałowej .....	9
XXI. Informacje dotycząca zmian zobowiązań warunkowych lub aktywów warunkowych, które nastąpiły od czasu zakończenia ostatniego roku obrotowego.....	9
XXII. Inne informacje mogące w istotny sposób wpłynąć na ocenę sytuacji majątkowej, finansowej i wyniku finansowego emitenta.....	9
XXIII. Informacje dotyczące przychodów, kosztów i wyników finansowych przypadających na poszczególne segmenty działalności.....	9
XXIV. Wybrane dane finansowe, zawierające podstawowe pozycje skróconego sprawozdania finansowego w tym również przeliczenie na EUR.....	13
XXV. Zasady przyjęte do przeliczania wybranych danych finansowych na EUR.....	14

INFORMACJE UZUPEŁNIAJĄCE DO RAPORTU ZA PIERWSZY KWARTAŁ 2025 ROK .....	14
1. Opis organizacji emitenta, ze wskazaniem jednostek podlegających konsolidacji .....	14
2. Wskazanie skutków zmian w strukturze jednostki gospodarczej, w tym w wyniku połączenia jednostek gospodarczych, przejęcia lub sprzedaży jednostek grupy kapitałowej emitenta, inwestycji długoterminowych, podziału, restrukturyzacji i zaniechania działań .....	15
3. Stanowisko Zarządu odnośnie możliwości zrealizowania wcześniej publikowanych prognoz wyników na dany rok, w świetle wyników zaprezentowanych w raporcie kwartalnym do wyników prognozowanych ....	15
4. Wskazanie akcjonariuszy posiadających bezpośrednio lub pośrednio przez podmioty zależne co najmniej 5 proc. ogólnej liczby głosów na walnym zgromadzeniu emitenta .....	15
5. Zestawienie stanu posiadania akcji emitenta lub uprawnień do nich (opcji) przez osoby zarządzające i nadzorujące emitenta .....	16
6. Wskazanie istotnych postępowań toczących się przed sądem, organem właściwym dla postępowania arbitrażowego lub organem administracji publicznej, .....	16
7. Informacje o istotnych transakcjach z podmiotami powiązanymi .....	16
8. Informacje o udzieleniu przez emitenta lub przez jednostkę od niego zależną poręczeń kredytu lub pożyczki lub udzieleniu gwarancji .....	16
9. Inne informacje, które zdaniem emitenta są istotne dla oceny jego sytuacji kadrowej, majątkowej, finansowej, wyniku finansowego i ich zmian, oraz informacje, które są istotne dla oceny możliwości realizacji zobowiązań przez emitenta .....	16
10. Czynniki, które w ocenie emitenta będą miały wpływ na osiągnięte przez niego wyniki w perspektywie co najmniej kolejnego kwartału .....	17

## I. Stosowane metody i zasady rachunkowości

Zasady rachunkowości zostały zaprezentowane w Skróconym Śródrocznym Sprawozdaniu Finansowym za okres 01.01.2025 - 31.03.2025 r. (dalej: „Sprawozdaniu finansowym”) w pkt 8.

W powyższym sprawozdaniu finansowym przestrzegano tych samych zasad rachunkowości, co w sprawozdaniu za rok 2024.

## II. Opis dokonań lub niepowodzeń ERG S.A.

W I kwartale 2025 r. ERG S.A. (dalej: „Spółka”) osiągnęła planowany poziom przychodów, które wyniosły 21.044 tys. PLN i były wyższe o 1.407 tys. PLN (tj o 7,2%) od uzyskanych w porównywalnym okresie roku 2024. Natomiast utrzymująca się wysoka konkurencja na rynku wpłynęła na uzyskiwaną marżę. Jednakże, największy negatywny wpływ na marżę miało wykonanie wielu prób i testów związanych z wprowadzaniem nowych produktów z nowej linii produkcyjnej. Testy te częstokroć generowały koszty nie przynosząc przychodu. Testom tym też towarzyszyła ponadnormatywna odpadowość, która przełożyła się na uzyskanie negatywnego wyniku z działalności operacyjnej w tym okresie w wysokości -343 tys. PLN (przy 922 tys. PLN uzyskanych w I kw. 2024r). Celem tej dużej akcji produkcji partii testowych, było zwiększenie wolumenów sprzedaży w kolejnych okresach i wprowadzenie nowych produktów na rynek. Wstępne dane z bieżących miesięcy tj. kwiecień i pierwsza połowa maja, wskazują na pozytywny trend marż na sprzedaży przy mocno zredukowanej odpadowości, co powinno doprowadzić do wygenerowania pozytywnego wyniku finansowego już w I półroczu 2025r.

Na osiągnięty w okresie 1 kwartału 2025 roku wynik na działalności finansowej główny wpływ miały odsetki od posiadanych zobowiązań finansowych, które były nieznacznie niższe względem poniesionych w porównywalnym okresie roku 2024.

W I kwartale 2025 r. ERG S.A. (dalej: „Spółka”) zanotowała stratę netto na poziomie -572 tys. PLN wobec zysku netto za pierwszy kwartał 2024 na poziomie 497 tys. PLN.

Uważamy, że trwająca wojna na Ukrainie i zanotowane spowolnienie w europejskiej gospodarce miały wpływ na kształtujący się popyt na wyroby Spółki i na poziom kosztów. Spółka prowadzi cały czas działania mające na celu odzyskanie wolumenów na rynku wschodnim oraz pozyskanie wolumenów na nowych rynkach zagranicznych.

Na koniec I kwartału 2025 roku suma bilansowa wyniosła 76.119 tys. PLN i w stosunku do stanu na koniec poprzedniego roku zwiększyła się o 6.061 tys. PLN. Wartość aktywów trwałych względem końca 2024 roku obniżyła się o 604 tys. PLN (1,3%), co wynikało przede wszystkim z odpisów amortyzacyjnych za ten okres. Wartość aktywów obrotowych na koniec I kwartału 2025 roku wzrosła względem stanu na koniec ubiegłego roku o kwotę 6.665 tys. PLN (27,9%). Jest to głównie wynikiem wzrostu stanu należności. Spółka jako jeden ze swoich priorytetów traktuje optymalizację utrzymywanego salda zapasów. Stan zapasów na koniec I kwartału 2025 roku wzrósł względem stanu na koniec ubiegłego roku o wartość 405 tys. PLN (tj. o 2,8%).

Kapitał własny na koniec I kwartału 2025 roku obniżył się o kwotę 572 tys. PLN względem wykazanego na koniec 2024 roku, co jest efektem zanotowanej w tym okresie straty netto. Wartość zobowiązań ogółem na koniec I kwartału 2025 roku wzrosła o kwotę 6.633 tys. PLN (22,6%) względem wykazanego na koniec 2024 na co zasadniczy wpływ miał wzrost zobowiązań handlowych. Zadłużenie długoterminowe uległo obniżeniu co jest efektem spłacania kredytu długoterminowego i rozliczania otrzymanych dofinansowań.

Aktywa trwałe stanowią 59,8% sumy bilansowej, zaś aktywa obrotowe 40,2%. Kapitał własny w wysokości 40.183 tys. PLN stanowi 52,8% sumy bilansowej, natomiast zobowiązania ogółem stanowią 47,2% wartości pasywów.

W okresie I kwartału 2025 roku Spółka zanotowała ujemne przepływy pieniężne netto w kwocie -184 tys. PLN na co główny wpływ miały wydatki na częściową spłatę zadłużenia finansowego i odsetek od nich w kwocie -1.006

tys. PLN oraz wydatki inwestycyjne w kwocie -573 tys. PLN, które łącznie przewyższały pozytywne przepływy z działalności operacyjnej w wysokości 1.395 tys. PLN.

Syntetycznej oceny sytuacji ekonomiczno–finansowej ERG S.A. dokonano za pomocą analizy wskaźnikowej badając kształtowanie się wartości wskaźników w obszarach rentowności, płynności i zadłużenia.

Wskaźniki	Opis	I kw. 2025	I kw. 2024
Rentowność EBITDA	EBITDA / sprzedaż netto	3,9%	10,6%
Rentowność działalności operacyjnej	EBIT / sprzedaż netto	-1,6%	4,7%
Rentowność sprzedaży netto	EAT / sprzedaż netto	-2,7%	2,5%
Rentowność aktywów ogółem (ROA)	EAT / aktywa ogółem	-0,8%	0,6%
Rentowność kapitału własnego (ROE)	EAT / kapitał własny	-1,4%	1,2%
Rotacja zapasów	zapasy ogółem * dni w okresie / sprzedaż netto	63	58
Rotacja należności handlowych	należności handlowe * dni w okresie / sprzedaż netto	62	63
Rotacja zobowiązań handlowych	zobowiązania handlowe * dni w okresie / sprzedaż netto	62	69
Cykl konwersji gotówki	rotacja zapasów + rotacja należności – rotacja zobowiązań	63	52
Wskaźnik ogólnego zadłużenia	zobowiązania ogółem / majątek ogółem	47,2%	46,5%
Wskaźnik zadłużenia kapitału własnego	zobowiązania długoterminowe / kapitał własny	37,4%	38,9%
Płynność bieżąca	aktywa obrotowe / zobowiązania krótkoterminowe.	1,46	1,43
Płynność przyspieszona	(aktywa obrotowe – zapasy) / zobowiązania krótkoterminowe	0,76	0,80

### III. Opis czynników i zdarzeń, w szczególności o nietypowym charakterze mających znaczny wpływ na osiągnięte wyniki finansowe

W ERG S.A. istnieje wiele czynników, które w sposób istotny wpływają na osiągnięte wyniki finansowe i rozwój. Czynniki te występują w bliższym i dalszym otoczeniu Spółki. Generalnie można podzielić je na dwie grupy: czynniki zewnętrzne makroekonomiczne – Spółka nie ma żadnego wpływu na ich występowanie, może jedynie minimalizować negatywny wpływ, oraz czynniki wewnętrzne mikroekonomiczne – Spółka jest w stanie w znacznej mierze kształtować ich siłę oraz charakter.

Najważniejszymi czynnikami o charakterze makroekonomicznym (zewnętrzne), istotnymi dla rozwoju Spółki ERG S.A. są:

- Sytuacja makroekonomiczna w Polsce i Europie,
- Trwająca wojna na Ukrainie,
- Uwarunkowania prawne związane z prowadzoną działalnością,
- Wahania cen podstawowych surowców,
- Koniunktura gospodarcza w sektorze tworzyw sztucznych,
- Sytuacja ekonomiczna w sektorach głównych odbiorców Spółki ERG S.A.,
- Wpływ wzrostu kosztów wynagrodzeń i energii elektrycznej na zyskowność Spółki.

Pośród czynników wewnętrznych, tkwiących w zasobach własnych Spółki do najważniejszych można zaliczyć:

- Działania i procesy zrealizowane w ramach polityki rozwoju organicznego,
- Prowadzenie aktywnej polityki eksportowej w oparciu o efektywne wykorzystanie środków z funduszy europejskich,
- Prowadzenie aktywnej polityki z zakresu sprzedaży i marketingu.

Sytuacja makroekonomiczna w Polsce określana podstawowymi wielkościami ekonomicznymi takimi jak stopa bezrobocia, poziom inflacji, wielkość i tempo wzrostu PKB i PKB per capita, wysokość stóp procentowych, poziom długu publicznego oraz inne wpływa na funkcjonowanie Spółki. Przy sprzyjającej koniunkturze gospodarczej poprawiają się nastroje konsumentów indywidualnych oraz wzrasta poziom inwestycji w przedsiębiorstwach. Wzrost konsumpcji kształtuje zapotrzebowanie na produkty finalne wytwarzane przez odbiorców Spółki, co przekłada się na sprzedaż produktów Spółki. W przypadku odwrotnym może nastąpić spadek zapotrzebowania na produkty ERG S.A. Zanotowany w ostatnich 2 latach skokowy wzrost poziomu inflacji systematycznie obniża się, jednak miał on istotny wpływ na nastroje konsumentów a w rezultacie na redukcję popytu na wyroby Spółki. Wielkość stóp procentowych oraz sposób prowadzenia polityki pieniężnej wpływa na koszty i możliwości pozyskania kapitału w postaci kredytów, pożyczek i leasingu, co zmienia poziom rentowności ponoszonych nakładów inwestycyjnych. Sposób prowadzenia polityki fiskalnej oraz ustalania wielkości i stawek zobowiązań podatkowych, stawek ubezpieczeń społecznych ponoszonych przez ERG S.A. jako pracodawcę, kształtuje poziom kosztów ponoszonych przez Spółkę.

Trwająca wojna na Ukrainie istotnie wpływa na możliwości realizacji handlu na wschodnim kierunku. Przed wybuchem wojny ten kierunek był przez ERG S.A. rozwijany i uważany za perspektywiczny. Aktualnie trwająca wojna wpłynęła na mocne ograniczenie handlu na kierunku wschodnim i trudno przewidywać kiedy i w jakiej skali otworzy się on na nowo.

Ważnym czynnikiem kształtującym funkcjonowanie Spółki są regulacje prawne dotyczące prowadzonej działalności. Regulacje prawne dotyczą wielu obszarów działalności Emitenta, a do najważniejszych z nich można zaliczyć: przepisy związane z ochroną środowiska, prawo energetyczne, prawo podatkowe, prawo pracy i ubezpieczeń społecznych, prawo i inne regulacje związane z rynkiem kapitałowym. Stabilność i przejrzystość prawa, możliwość adaptacji Spółki do zmieniających się regulacji w sposób istotny przekładają się na funkcjonowanie podmiotu jednak nie zawsze wpływają bezpośrednio na osiąganę przez spółkę wyniki ekonomiczne prowadzonej działalności.

Wahania cen podstawowych surowców są stałym elementem występującym w branży tworzyw sztucznych. Wpływ na to ma wiele czynników jak kształtowanie się kursu walut, dostępności etylenu, tworzące się relacje popytu i podaży i wiele innych mogących w większym lub mniejszym stopniu oddziaływać na poziom cen.

Sytuacja ekonomiczna głównych odbiorców ERG S.A. jest istotnym czynnikiem wpływającym na funkcjonowanie Spółki. Zdolność i terminowość regulowania należności przez kontrahentów w sposób istotny wpływa na możliwość spłacania zobowiązań przez Spółkę. ERG S.A. do współpracy biznesowej wybiera przede wszystkim podmioty o stabilnej sytuacji finansowej. Odbiorcy Spółki należą do wielu sektorów przede wszystkim branży spożywczej, automotive, poligraficznej i przemysłowej. Od sytuacji w tych gałęziach gospodarki a przede wszystkim od zapotrzebowania na produkty i usługi konkretnych producentów zależy popyt na wyroby Spółki.

Aktywne prowadzenie polityki rozwoju organicznego może w sposób istotny wpłynąć na osiąganę przez Spółkę wyniki finansowe. Prowadzone działania mają na celu stworzenie mechanizmu dokładnej identyfikacji i analizy kosztów, dzięki czemu możliwa będzie ich optymalizacja i utrzymanie konkurencyjności cenowej wyrobów ERG S.A. Polityka rozwoju organicznego opiera się na zwiększeniu wykorzystania zasobów własnych przedsiębiorstwa, usprawnieniu podstawowych procesów związanych z produkcją, logistyką, marketingiem, nieustannym monitoringiem i kontroli kosztów oraz lepszej alokacji pozyskanych kapitałów obcych.

Pomimo trudnej sytuacji rynkowej związanej z wojną na Ukrainie prowadzenie i intensyfikacja działalności eksportowej są dla Spółki korzystne, pozwalają bowiem na poszerzenie grupy docelowych odbiorców. Równocześnie eksport nie jest uzależniony od bieżącej sytuacji ekonomicznej w Polsce, co zapewnia ERG S.A. dywersyfikację przychodów. Z kolei przemysłana realizacja inwestycji związanych z modernizacją maszyn produkcyjnych oraz optymalizacją posiadanych zasobów produkcyjnych może w kolejnych latach w sposób istotny wpłynąć na osiągnięte wyniki finansowe.

#### **IV. Objasnienia dotyczące sezonowości lub cykliczności działalności emitenta w prezentowanym okresie**

ERG S.A. nie prowadzi działalności cyklicznej lub sezonowej.

#### **V. Informacje o odpisach aktualizujących wartość zapasów do wartości netto możliwej do uzyskania i odwróceniu odpisów z tego tytułu**

Informacja o odpisach aktualizujących wartość zapasów do wartości netto możliwej do uzyskania i odwróceniu odpisów z tego tytułu znajduje się w punkcie 15. Skróconego Śródrocznego Sprawozdania Finansowego.

#### **VI. Informacje o odpisach aktualizujących z tytułu utraty wartości aktywów finansowych, rzeczowych aktywów trwałych, wartości niematerialnych i prawnych lub innych aktywów oraz o odwróceniu takich odpisów**

Informacja o odpisach aktualizujących z tytułu utraty wartości aktywów finansowych, rzeczowych aktywów trwałych, wartości niematerialnych i prawnych lub innych aktywów oraz o odwróceniu takich odpisów znajduje się w punkcie 14 Skróconego Śródrocznego Sprawozdania Finansowego.

#### **VII. Informacje o utworzeniu, zwiększeniu, wykorzystaniu i rozwiązaniu rezerw**

Informacje o utworzeniu, zwiększeniu, wykorzystaniu i rozwiązaniu rezerw znajduje się w punkcie 17 i 18. Skróconego Śródrocznego Sprawozdania Finansowego.

#### **VIII. Informacje o rezerwach i aktywach z tytułu odroczonego podatku dochodowego**

Informacje o rezerwach i aktywach z tytułu odroczonego podatku dochodowego znajdują się w punkcie 17 i 18. Skróconego Śródrocznego Sprawozdania Finansowego.

#### **IX. Informacje o istotnych transakcjach nabycia i sprzedaży rzeczowych aktywów trwałych**

Szczegółowe informacje na temat nabycia i sprzedaży rzeczowych aktywów trwałych znajdują się w punkcie 9 i 10 Skróconego Śródrocznego Sprawozdania Finansowego.

#### **X. Informacje o istotnych zobowiązaniach z tytułu dokonania zakupu rzeczowych aktywów trwałych**

W okresie I kwartału 2025 roku w Spółce nie występowały istotne zobowiązania z tytułu dokonania zakupu rzeczowych aktywów trwałych.

## **XI. Informacje o istotnych rozliczeniach z tytułu spraw sądowych**

W okresie I kwartału 2025 roku w Spółce nie występowały istotne rozliczenia z tytułu spraw sądowych.

## **XII. Wskazanie korekt błędów poprzednich okresów**

W sprawozdaniu finansowym za I kwartał 2025 roku nie dokonano korekt dotyczących błędów poprzedniego okresu.

## **XIII. Informacje na temat zmian sytuacji gospodarczej i warunków prowadzenia działalności, które mają istotny wpływ na wartość godziwą aktywów finansowych i zobowiązań finansowych jednostki, niezależnie od tego, czy te aktywa i zobowiązania są ujęte w wartości godziwej, czy w skorygowanej cenie nabycia (koszcie zamortyzowanym)**

Spółka nie posiada informacji na temat zmian sytuacji gospodarczej i warunków prowadzenia działalności, które mają istotny wpływ na wartość godziwą aktywów finansowych i zobowiązań finansowych jednostki, niezależnie od tego, czy te aktywa i zobowiązania są ujęte w wartości godziwej, czy w skorygowanej cenie nabycia (koszcie zamortyzowanym). Nie zmienia tej kategorii także trwająca wojna na Ukrainie.

## **XIV. Informacje o niespłaceniu kredytu lub pożyczki lub naruszeniu istotnych postanowień umowy kredytu lub pożyczki, w odniesieniu do których nie podjęto żadnych działań naprawczych do końca okresu sprawozdawczego**

W ERG S.A. nie wystąpiły zdarzenia tego typu.

## **XV. Informacje o zawarciu przez emitenta lub jednostkę od niego zależną jednej lub wielu transakcji z podmiotami powiązanymi, jeżeli zostały zawarte na warunkach innych niż rynkowe**

W okresie I kwartału 2025 r. nie wystąpiły transakcje zawarte na warunkach innych niż rynkowe. Dokładna informacja o stanie należności i zobowiązań od podmiotów powiązanych znajduje się w punkcie 22. Skróconego Śródrocznego Sprawozdania Finansowego.

## **XVI. Informacje na temat instrumentów finansowych wycenianych w wartości godziwej - informacje o zmianie sposobu (metody) jej ustalenia**

Informacje na temat instrumentów finansowych znajdują się w punkcie 21 Skróconego Śródrocznego Sprawozdania Finansowego.

## **XVII. Informację dotyczącą zmiany w klasyfikacji aktywów finansowych w wyniku zmiany celu lub wykorzystania tych aktywów**

W okresie I kwartału 2025 roku nie występowały zdarzenia tego typu.



## **XVIII. Informację dotyczącą emisji, wykupu i spłaty nieudziałowych i kapitałowych papierów wartościowych**

W okresie I kwartału 2025 roku nie występowały zdarzenia tego typu.

## **XIX. Informacje dotyczące wypłaconej (lub zadeklarowanej) dywidendy, łącznie i w przeliczeniu na jedną akcję, z podziałem na akcje zwykłe i uprzywilejowane**

Na dzień 31.03.2025 r. oraz na dzień publikacji niniejszego sprawozdania brak jest decyzji w zakresie ewentualnej wypłaty dywidendy.

## **XX. Wskazanie zdarzeń, które wystąpiły po dniu, na który sporządzono kwartalne sprawozdanie finansowe, nieujętych w tym sprawozdaniu, a mogących w znaczący sposób wpłynąć na przyszłe wyniki finansowe Grupy Kapitałowej**

Po dniu, na który sporządzono niniejsze sprawozdanie finansowe nie wystąpiły zdarzenia mogące w znaczący sposób wpłynąć na przyszłe wyniki finansowe Spółki.

## **XXI. Informacje dotycząca zmian zobowiązań warunkowych lub aktywów warunkowych, które nastąpiły od czasu zakończenia ostatniego roku obrotowego**

Informacje na temat zobowiązań i aktywów warunkowych znajdują się w punkcie 1 Skróconego Śródrocznego Sprawozdania Finansowego.

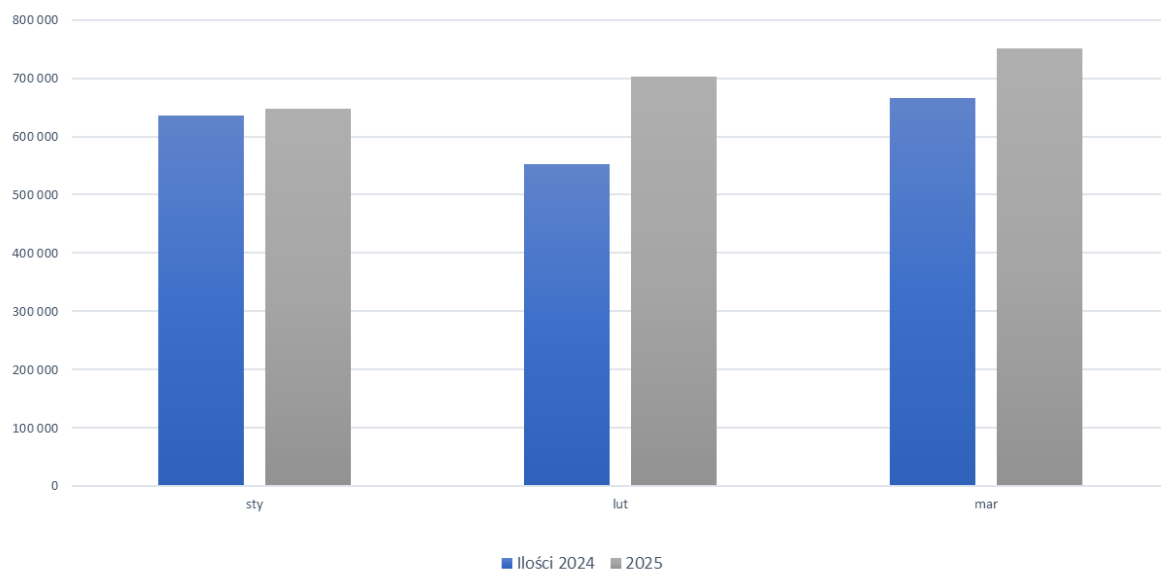
## **XXII. Inne informacje mogące w istotny sposób wpłynąć na ocenę sytuacji majątkowej, finansowej i wyniku finansowego emitenta**

Wszystkie informacje mogące w istotny sposób wpłynąć na ocenę sytuacji majątkowej, finansowej i wyniku finansowego Spółki zostały ujęte w niniejszym raporcie okresowym

## **XXIII. Informacje dotyczące przychodów, kosztów i wyników finansowych przypadających na poszczególne segmenty działalności**

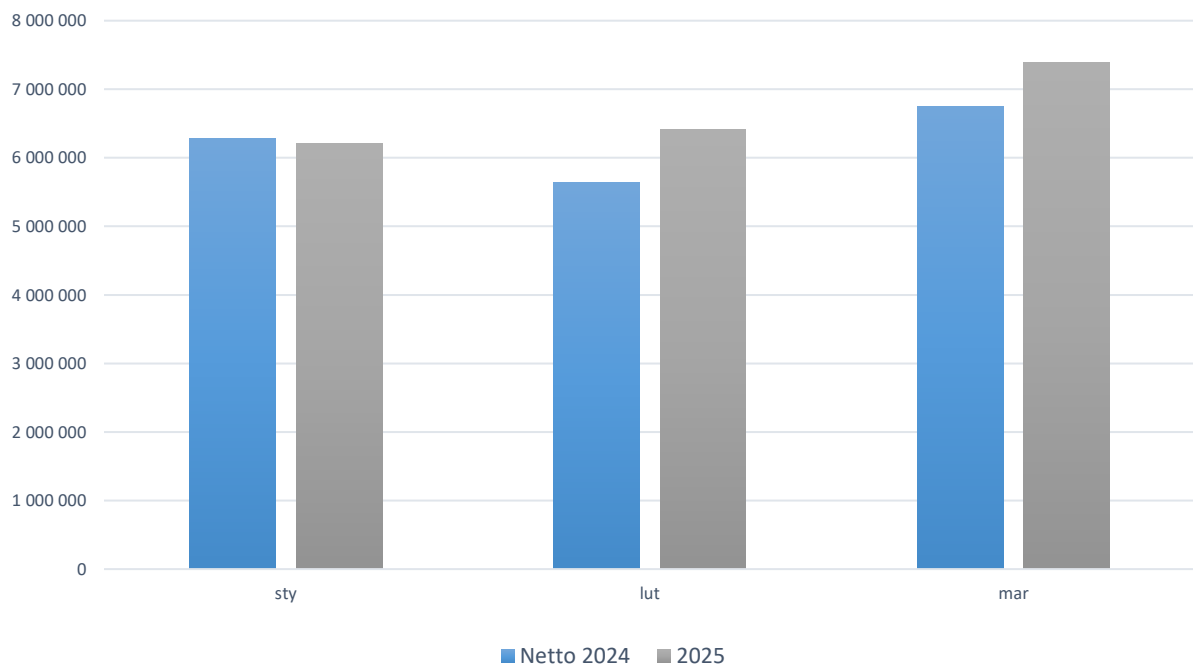
Dla ERG S.A. podstawowym podziałem na segmenty jest podział wg kategorii rodzaju dobra/usługi, która jest decydująca dla określenia rodzaju ryzyka, stóp zwrotu, kwot, terminów płatności i przepływów pieniężnych Spółki. Wyniki głównych segmentów działalności ERG S.A. znajdują się w punkcie 24. Skróconego Sprawozdania Finansowego.

**Sprzedaż wyrobów foliowych (ilościowo w kg) ERG S.A. narastająco w okresie od stycznia do marca 2025 i 2024 roku.**



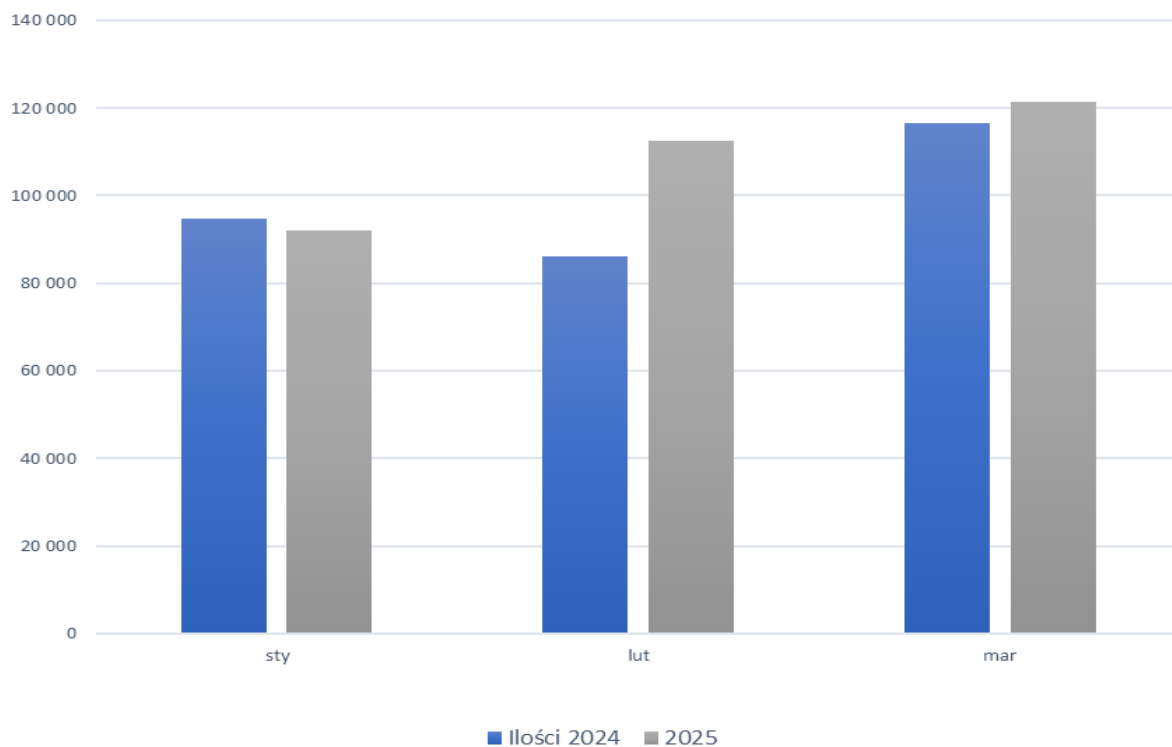
Sprzedaż ilościowa wyrobów foliowych w I kwartale 2025 r. wyniosła 2.103 ton wobec 1.855 ton w analogicznym okresie roku poprzedniego, co oznacza wzrost o 245 ton, a więc o 13%.

**Sprzedaż wyrobów foliowych (wartościowo w PLN) ERG S.A. narastająco w okresie od stycznia do marca 2025 i 2024 roku.**



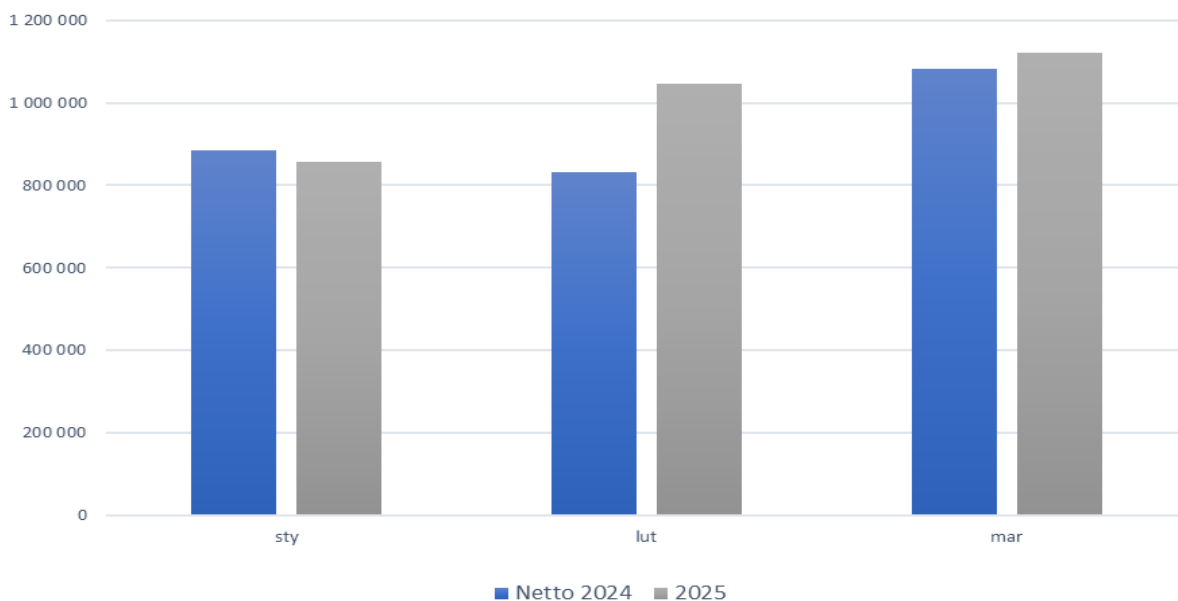
Sprzedaż wartościowa wyrobów foliowych w I kwartale 2025 r. wyniosła 20,0 mln PLN wobec 18,7 mln PLN w analogicznym okresie roku poprzedniego, co oznacza wzrost o 1.325 mln PLN, a więc o 7%.

**Sprzedaż eksportowa wyrobów foliowych (ilościowo) w okresie od stycznia do marzec 2025 i 2024 roku.**



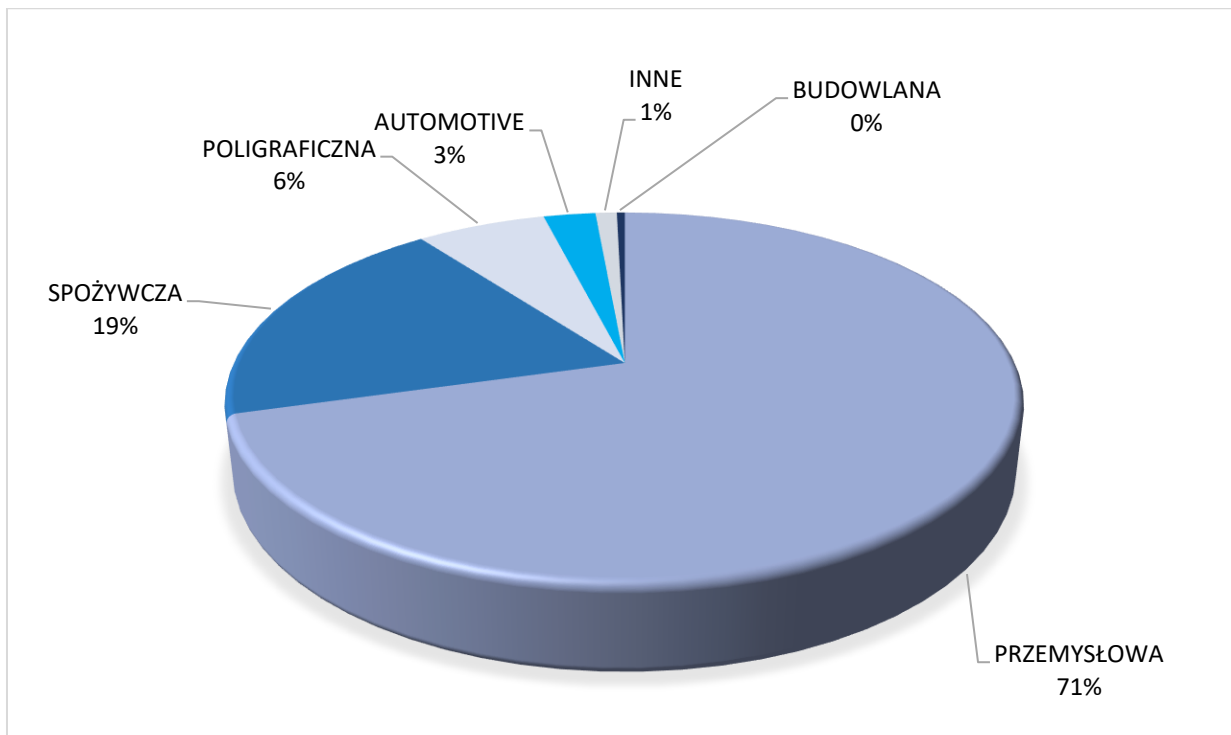
Sprzedaż eksportowa wyrobów foliowych (ilościowo) w I kwartale 2025r. wyniosła 326 tony wobec 298 ton w analogicznym okresie 2024r., co oznacza wzrost o 28 ton, czyli o 10%.

**Sprzedaż eksportowa wyrobów foliowych (wartościowo w PLN) w okresie od stycznia do marzec 2025 i 2024 roku.**



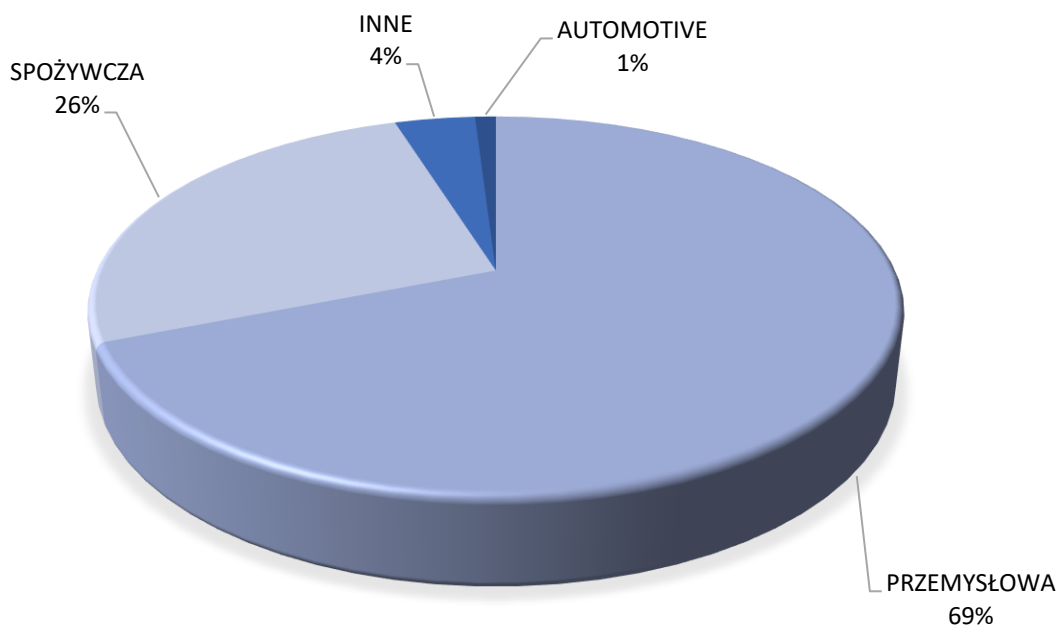
Sprzedaż eksportowa wyrobów foliowych (wartościowo) w I kwartale 2025r. wyniosła 3,0 mln PLN wobec 2,8 mln PLN w analogicznym okresie 2024r., co oznacza wzrost o 0,2 mln PLN, czyli o 8%.

Procentowy udział w sprzedaży krajowej wyrobów foliowych (wartościowo) z podziałem na branże w okresie od stycznia do marzec 2025 roku.



Największa sprzedaż wyrobów foliowych ERG S.A. była realizowana do branż przemysłowej i spożywczej, które stanowią odpowiednio 71% i 19% całkowitej wartości sprzedaży folii na rynku krajowym.

Procentowy udział w sprzedaży eksportowej wyrobów foliowych (wartościowo) z podziałem na branże w okresie od stycznia do marzec 2025 roku.



Największa sprzedaż eksportowa wyrobów foliowych ERG S.A. była realizowana do branży przemysłowej, która stanowi 69% całkowitej wartości sprzedaży eksportowej folii.

**Sprzedaż Spółki ERG S.A. w podziale na rynki zbytu**

Wyszczególnienie	1 kw.2025 ( w tys.PLN)	1 kw.2025 udział w sprzedaży	1 kw.2024 ( w tys. PLN)	1 kw.2024 udział w sprzedaży
Rynek krajowy	18 049	85,8%	16 840	85,8%
Rynek zagraniczny	2 995	14,2%	2 797	14,2%
<b>Razem</b>	<b>21 044</b>	<b>100,0%</b>	<b>19 637</b>	<b>100,0%</b>

W okresie od 01.01.2025 do 31.03.2025 r. sprzedaż krajowa stanowiła przeważającą część sprzedaży ogółem Spółki. W badanym okresie wyniosła ona 85,8% całej sprzedaży. Eksport ERG S.A. stanowił 14,2% sprzedaży i jego udział w przychodach okres/okresu utrzymał się na takim samym poziomie.

**XXIV. Wybrane dane finansowe, zawierające podstawowe pozycje skróconego sprawozdania finansowego w tym również przeliczenie na EUR**

Spółka wygenerowała w I kwartale 2025 roku przychody ze sprzedaży produktów, towarów i usług na poziomie 21.044 tys. PLN, wobec 19.637 tys. PLN w analogicznym okresie roku poprzedniego.

Na koniec I kwartału 2025 roku suma bilansowa ERG S.A. wyniosła 76.119 tys. PLN. wobec 70.058 tys. PLN na koniec 2024r. Aktywa trwałe stanowią 59,8% aktywów ogółem. Kapitał własny stanowi 52,8% wszystkich pasywów.

**Wybrane dane finansowe dotyczące Skróconego Sprawozdania Finansowego ERG S.A.**

Wyszczególnienie	w tys. PLN 2025-01-01 - 2025-03-31	w tys. PLN 2024-01-01 - 2024-03-31	w tys. EUR 2025-01-01 - 2025-03-31	w tys. EUR 2024-01-01 - 2024-03-31
Przychody ze sprzedaży	21 044	19 637	5 029	4 544
Zysk (strata) z działalności operacyjnej	-343	922	-82	213
Zysk (strata) przed opodatkowaniem	-539	704	-129	163
Zysk (strata) netto	-572	497	-137	115
Przepływy pieniężne netto z działalności operacyjnej	1 395	321	333	74
Przepływy pieniężne netto z działalności inwestycyjnej	-573	-143	-137	-33
Przepływy pieniężne netto z działalności finansowej	-1 006	-623	-240	-144
Przepływy pieniężne netto, razem	-184	-445	-44	-103
Zysk / strata na jedną akcję zwykłą (w zł/EUR)	-0,79	0,68	-0,19	0,16

Wyszczególnienie	w tys. PLN stan na 2025-03-31	w tys. PLN stan na 2024-12-31	w tys. EUR stan na 2025-03-31	w tys. EUR stan na 2024-12-31
Aktywa, razem	76 119	70 058	18 193	16 396
Zobowiązania długoterminowe	15 010	15 037	3 588	3 519
Zobowiązania krótkoterminowe	20 926	14 266	5 002	3 339
kapitał własny	40 183	40 755	9 604	9 538
Kapitał podstawowy	17 520	17 520	4 187	4 100
Liczba akcji (w szt.)	876 018	876 018	876 018	876 018
Akcje własne do zbycia (w szt.)	150 297	150 297	150 297	150 297
Wartość księgowa na jedną akcję (w zł/EUR)	55,37	56,16	13,23	13,14

## XXV. Zasady przyjęte do przeliczania wybranych danych finansowych na EUR

Pozycje wykazane w sprawozdaniu z sytuacji finansowej – wg średniego kursu obowiązującego na dzień sporządzania sprawozdania:

2025-03-31 - 4,1839 PLN / EUR

2024-12-31 - 4,2730 PLN / EUR

2024-03-31 - 4,3009 PLN / EUR

Pozycje wykazane w sprawozdaniu z całkowitych dochodów oraz pozycje sprawozdania z przepływów pieniężnych – według kursu średniego EUR stanowiącego średnią arytmetyczną średnich kursów ogłoszonych przez NBP obowiązujących na ostatni dzień każdego zakończonego miesiąca objętego raportem:

1 kwartał 2025 rok - 4,1848 PLN / EUR

1 kwartał 2024 rok - 4,3211 PLN / EUR

## INFORMACJE UZUPEŁNIAJĄCE DO RAPORTU ZA PIERWSZY KWARTAŁ 2025 ROK

### 1. Opis organizacji emitenta, ze wskazaniem jednostek podlegających konsolidacji

Spółka ERG S.A. nie posiada własnej grupy kapitałowej i sporządza jedynie jednostkowe sprawozdania finansowe.

#### Podstawowe informacje o ERG S.A.

Siedziba Spółki: Dąbrowa Górnicza

Adres Spółki: 42-520, Dąbrowa Górnicza, ul. Chemiczna 6

Rejestracja: Sąd Rejestrowy w Katowicach, Wydział Gospodarczy Krajowego Rejestru Sądowego

Nr KRS: 0000085389

PKD: 2222Z - produkcja opakowań z tworzyw sztucznych

Telefon: 32 264-02-81, 32 268-60-50

Adres poczty elektronicznej: [erg@erg.com.pl](mailto:erg@erg.com.pl)

Strona internetowa: [www.erg.com.pl](http://www.erg.com.pl)

#### Skład Zarządu ERG S.A. na dzień 31 marzec 2025 roku oraz na dzień publikacji niniejszego sprawozdania:

Prezes Zarządu - Grzegorz Tajak

Członek Zarządu - Tomasz Gwizda

W I kwartale 2025 r. nie nastąpiły zmiany w składzie Zarządu ERG S.A..

**Skład Rady Nadzorczej ERG S.A. na dzień 31 marzec 2025 roku oraz na dzień publikacji niniejszego sprawozdania:**

Przewodnicząca Rady Nadzorczej	- Anna Koczur – Purgał
Pierwszy z-ca Przewodniczącego Rady Nadzorczej	- Marta Migas
Drugi z-ca Przewodniczącego Rady Nadzorczej	- Maria Czyżewicz-Tajak
Drugi z-ca Przewodniczącego Rady Nadzorczej	- Beata Kubiak-Kossakowska
Sekretarz Rady Nadzorczej	- Maria Purgał

W I kwartale 2025 r. nie nastąpiły zmiany w składzie Rady Nadzorczej ERG S.A.

## **2. Wskazanie skutków zmian w strukturze jednostki gospodarczej, w tym w wyniku połączenia jednostek gospodarczych, przejęcia lub sprzedaży jednostek grupy kapitałowej emitenta, inwestycji długoterminowych, podziału, restrukturyzacji i zaniechania działań**

W spółce ERG S.A. w I kwartale 2025 roku nie miały miejsca tego typu zdarzenia.

## **3. Stanowisko Zarządu odnośnie możliwości zrealizowania wcześniej publikowanych prognoz wyników na dany rok, w świetle wyników zaprezentowanych w raporcie kwartalnym do wyników prognozowanych**

Spółka ERG S.A. nie publikowała prognoz wyników na rok 2025.

## **4. Wskazanie akcjonariuszy posiadających bezpośrednio lub pośrednio przez podmioty zależne co najmniej 5 proc. ogólnej liczby głosów na walnym zgromadzeniu emitenta**

Według posiadanych przez ERG S.A. informacji, struktura akcjonariatu Spółki na dzień 31.03.2025 roku i na dzień publikacji niniejszego raportu okresowego przedstawia się jak poniżej:

Akcjonariusz	Na dzień przekazania poprzedniego raportu okresowego	Zmiana	Na dzień przekazania niniejszego raportu okresowego
Dariusz Purgał	160 668 akcji/głosów tj. 18,34% głosów na WZ	-	160 668 akcji/głosów tj. 18,34% głosów na WZ
ERG S.A. (akcje własne)	150 297 akcji/głosów tj. 17,16% głosów na WZ	-	150 297 akcji/głosów tj. 17,16% głosów na WZ
Anna Koczur-Purgał	97 767 akcji/głosów tj. 11,16% głosów na WZ	-	97 767 akcji/głosów tj. 11,16% głosów na WZ
Grzegorz Tajak	79 985 akcji/głosów tj. 9,13% głosów na WZ	-	79 985 akcji/głosów tj. 9,13% głosów na WZ
Paweł Knopik	45 547 akcji/głosów tj. 5,20% głosów na WZ	-	45 547 akcji/głosów tj. 5,20% głosów na WZ

ERG S.A. nie emitowała papierów wartościowych dających specjalne uprawnienia kontrolne. Nie występują także żadne ograniczenia odnośnie do wykonywania prawa głosu ani dotyczące przenoszenia prawa własności papierów wartościowych.

## 5. Zestawienie stanu posiadania akcji emitenta lub uprawnień do nich (opcji) przez osoby zarządzające i nadzorujące emitenta

Według posiadanych przez ERG S.A. informacji, osoby wchodzące w skład organów zarządzających i nadzorujących na dzień 31.03.2025 roku i na dzień publikacji niniejszego raportu okresowego posiadały następujące ilości akcji:

Akcjonariusz	Na dzień przekazania poprzedniego raportu okresowego	Zmiana	Na dzień przekazania niniejszego raportu okresowego
Anna Koczur-Purgał	97 767 akcji/głosów tj. 11,16% głosów na WZ	-	97 767 akcji/głosów tj. 11,16% głosów na WZ
Grzegorz Tajak	79 985 akcji/głosów tj. 9,13% głosów na WZ	-	79 985 akcji/głosów tj. 9,13% głosów na WZ
Maria Purgał	17 281 akcji/głosów tj. 1,97% głosów na WZ	-	17 281 akcji/głosów tj. 1,97% głosów na WZ

## 6. Wskazanie istotnych postępowań toczących się przed sądem, organem właściwym dla postępowania arbitrażowego lub organem administracji publicznej,

W okresie I kwartału 2025 roku nie toczyły się istotne postępowania toczące się przed sądem, organem właściwym dla postępowania arbitrażowego lub organem administracji publicznej, dotyczące zobowiązań oraz wiarytelności ERG S.A.

## 7. Informacje o istotnych transakcjach z podmiotami powiązanymi

W I kwartale 2025 roku nie wystąpiły istotne transakcje z podmiotami powiązanymi. Dokładna informacja o stanie należności i zobowiązań od podmiotów powiązanych znajduje się w punkcie 22. Skróconego Śródrocznego Sprawozdania Finansowego.

## 8. Informacje o udzieleniu przez emitenta lub przez jednostkę od niego zależną poręczeń kredytu lub pożyczki lub udzieleniu gwarancji

W I kwartale 2025 r. nie zostały przez ERG S.A. udzielone poręczenia kredytu lub pożyczki lub udzielone gwarancje - łącznie jednemu podmiotowi lub jednostce zależnej od tego podmiotu, których łączna wartość istniejących poręczeń lub gwarancji była znacząca. Wszystkie pozostałe informacje dotyczące instrumentów finansowych Emitenta znajdują się w punkcie 21 Skróconego Śródrocznego Sprawozdania Finansowego.

## 9. Inne informacje, które zdaniem emitenta są istotne dla oceny jego sytuacji kadrowej, majątkowej, finansowej, wyniku finansowego i ich zmian, oraz informacje, które są istotne dla oceny możliwości realizacji zobowiązań przez emitenta

Spółka nie posiada innych informacji poza ujawnionymi w niniejszym raporcie, które jej zdaniem byłyby istotne dla oceny jej sytuacji kadrowej, majątkowej, finansowej, wyniku finansowego i ich zmian oraz możliwości realizacji zobowiązań przez ERG S.A..



## 10. Czynniki, które w ocenie emitenta będą miały wpływ na osiągnięte przez niego wyniki w perspektywie co najmniej kolejnego kwartału

### Strategia rozwoju Spółki ERG S.A.

Działania ERG S.A. w najbliższych latach będą skierowane na utrzymanie i poprawę pozycji rynkowej na rynku krajowym, koncentrując się przede wszystkim na rynkach niszowych, umożliwiających osiągnięcie marży wyższej od przeciętnej uzyskiwanej w ERG S.A. Równocześnie Spółka planuje dalszą ekspansję eksportową. Oprócz działań zmierzających do uzyskania większych przychodów ze sprzedaży Zarząd podejmuje wiele inicjatyw, których głównym celem jest optymalizacja kosztów produkcji. W ramach wyznaczonych długofalowo celów podejmowane są następujące działania:

- inwestowanie w nowoczesne linie produkcyjne,
- intensyfikacja działań marketingowych oraz ekspansji biznesowej na rynkach niszowych,
- spójna i konsekwentna polityka sprzedaży eksportowej,
- rozszerzanie oferty o innowacyjne i specjalistyczne produkty,
- prowadzenie prac badawczo – rozwojowych nowych produktów,
- prowadzenie działań mających na celu optymalizację kosztów produkcji w oparciu o lepsze wykorzystanie istniejących zasobów oraz modernizację i automatyzację procesów produkcyjnych.

Wszystkie te działania możliwe są do realizacji dzięki zaangażowaniu środków własnych i obcych. Do najistotniejszych funduszy obcych można zaliczyć dotacje pozyskiwane w ramach funduszy europejskich oraz środki z kredytów i umów leasingowych.

Główne działania opierające się na rozwoju organicznym w następnych latach dla Spółki ERG S.A. to:

- optymalizacja podstawowych procesów dotyczących logistyki, produkcji, marketingu i sprzedaży,
- zwiększenie efektywności w wykorzystaniu posiadanych zasobów,
- efektywne wykorzystanie pozyskanych środków z funduszy europejskich,
- polepszenie oferty Spółki poprzez jej rozszerzenie o innowacyjne produkty w pełni zaspokajające potrzeby klientów,
- udoskonalenie procesów związanych z zarządzaniem produktami.

### Przewidywana sytuacja finansowa

Okres I kwartału 2025 roku był okresem utrzymującego się niskiego popytu na wyroby Spółki, co jest efektem osłabienia polskiej i europejskiej gospodarki. Ta sytuacja skutkuje pogorszeniem warunków do prowadzenia działalności w oparciu o prognozowanie potrzeb. Spółka jednak w tym okresie uzyskała planowany poziom sprzedaży, chociaż uzyskany wolumen jest niższy od uzyskiwanych 2 lata temu i wcześniej. Szczególnie dotkliwy jest utrzymujący się niski wolumen sprzedaży eksportowej pomimo podjętych działań mających na celu utrzymanie minimum 20% jej udziału w sprzedaży ogółem. Jednak w kolejnych kwartałach Spółka zamierza utrzymać aktywne działania zmierzające do wzrostu udziału sprzedaży eksportowej.

Spółka w kolejnych kwartałach 2025 roku głównie koncentrować się będzie nad wzrostem wolumenu sprzedaży i poprawą rentowności sprzedaży. Sprzyjać temu powinno produkcja na nowej linii produkcyjnej.

Na sytuację finansową ERG S.A. w horyzoncie kolejnych kwartałów będą miały wpływ ceny i dostępność surowców oraz poziom wynagrodzeń i koszt dystrybucji energii elektrycznej. Wzrost poziomu inflacji zanotowany w ostatnich latach oraz cykliczne wzrosty płacy minimalnej przekładają się na presję płacową. Natomiast odpowiednie wynagradzanie wyspecjalizowanych pracowników zapewnia Spółce bezpieczeństwo operacyjne prowadzonej działalności.

W kolejnych kwartałach 2025 roku Spółka będzie kontynuować prace nad optymalizacją procesów wewnętrznych, których celem będzie rozwój przedsiębiorstwa m.in. poprzez budowanie możliwości w zakresie

finansowania nowych inwestycji, również przy wsparciu funduszy unijnych. Jednocześnie Spółka będzie prowadzić nadal intensywne prace zmierzające do optymalizacji poziomu zapasów.

Trwająca wojna na Ukrainie, prowadzona polityka handlowa prezydenta USA oraz trwające spowolnienie gospodarcze kluczowych gospodarek europejskich to kluczowe czynniki, które kształtują dużą niepewność otoczenia gospodarczego Spółki. Niemniej jednak doświadczenia Spółki z poprzednich lat pozwalają szybciej i lepiej adaptować się do zmieniającego się otoczenia gospodarczego. Sytuacja ta jest daleka od stabilnej i wymusza na Spółce natychmiastową reakcję na szybko zmieniające się warunki. Dlatego powyższe ryzyka mogą mieć wpływ na działalność i wyniki Spółki.

#### Istotne czynniki ryzyka i zagrożeń dla działalności ERG S.A

W związku z zaistniałym w 2015 roku wypadkiem w pracy jednego z pracowników ERG S.A., zostało w stosunku do Spółki zgłoszone pisemne roszczenie tytułem zadośćuczynienia w kwocie 500 tys. zł tytułem zwrotu kosztów leczenia w wysokości 18 tys. zł oraz comiesięcznej renty. Z racji faktu, że działalność ERG S.A. ubezpieczona jest w ramach odpowiedzialności cywilnej, Ubezpieczyciel uznał swoją odpowiedzialność ubezpieczeniową do wypłaty odszkodowania z tytułu tego zdarzenia. Do dnia publikacji niniejszego sprawozdania poszkodowanemu pracownikowi przyznane zostało przez ubezpieczyciela odszkodowanie w łącznej kwocie 298 tys. zł. W skład odszkodowania wchodzi kwota 200 tys. zł tytułem zadośćuczynienia, kwota 17 tys. zł tytułem zwrotu kosztów leczenia oraz 81 tys. zł tytułem łącznej renty.

W grudniu 2017 r. ERG S.A. powzięła informację, że poszkodowany pracownik złożył pozew sądowy przeciwko Ubezpieczycielowi ERG S.A., żądając:

- dodatkowej kwoty 300 tys. zł tytułem zadośćuczynienia od Ubezpieczyciela,
- dodatkowego odszkodowania w wysokości 13,5 tys. zł za okres od dnia wniesienia pozwu do dnia zapłaty,
- wyższej kwoty renty na zwiększone potrzeby własne w wysokości 4,7 tys. zł miesięcznie.

Potencjalne uznanie przez Sąd w/w żądanych przez Poszkodowanego sum wiąże się z przekroczeniem limitu odpowiedzialności Ubezpieczyciela (500 tys. zł) z tytułu tego typu zdarzenia w ramach umowy OC zawartej z ERG S.A. o około 111,5 tys. zł (bez uwzględnienia żądanej renty 4,7 tys. zł). W związku z tym faktem do wypłaty zasądzonych kwot, przekraczających odpowiedzialność Ubezpieczyciela zobligowana byłaby ERG S.A.

Spółka stosując podejście ostrożnościowe i starając się skwantyfikować potencjalne zobowiązanie powstające w sytuacji bezpośredniego pozwu przeciwko ERG S.A., zwróciła się do aktuarusza ze zleceniem wyceny renty, którą trzeba by było wówczas wypłacać ze środków własnych Spółki.

Wyliczenie zdyskontowanego potencjalnego przyszłego zobowiązania z tytułu renty dla byłego pracownika ERG S.A. przedstawione zostało poniżej w dziewięciu wariantach:

Wyszczególnienie	Renta dożywotnia	Renta ośmioletnia	Renta do 04.2021r
100% żądanej kwoty 4.656 zł miesięcznej renty	407.751,73 zł	271.834,48 zł	135.917,24 zł
66% żądanej kwoty 4.656 zł miesięcznej renty	284.649,59 zł	189.766,39 zł	94.883,20 zł
33% żądanej kwoty 4.656 zł miesięcznej renty	114.301,99 zł	76.201,33 zł	38.100,66 zł

W nawiązaniu do wyżej przedstawionych kwot w sytuacji potencjalnego zobowiązania ERG S.A. wobec Poszkodowanego, powyżej limitu Ubezpieczyciela, najwyższa suma odpowiedzialności ERG S.A. wobec Poszkodowanego – ustalona w oparciu o wspomnianą opinię aktuarusza - wynosiła 111,5 tys. zł tytułem zadośćuczynienia i dodatkowego odszkodowania oraz 407,8 tys. zł tytułem dożywotniej renty. Łącznie dawało to maksymalną kwotę ok. 519,3 tys. zł. Horyzont czasowy dożywotniej renty skalkulowany został przez Aktuarusza w oparciu o dane GUS dostosowane indywidualnie do opisywanego przypadku.

W dniu 25 września 2019 r. poszkodowany pracownik zmarł. Tym samym roszczenia spadkobierców Poszkodowanego z tytułu dożywotniej renty nie mogą mieć miejsca (wypłacone przez ubezpieczyciela odszkodowanie uwzględniało wypłatę z tytułu renty za okres do dnia śmierci poszkodowanego). Tym samym maksymalna wartość zobowiązań ERG S.A. wobec spadkobierców Poszkodowanego zmalała do kwoty 111,5 tys. zł.

Opisywane wyżej roszczenia objęte są postępowaniem sądowym o zapłatę z powództwa Poszkodowanego przeciwko Ubezpieczycielowi. ERG S.A. nie jest stroną tego postępowania w charakterze pozwanej. Wobec śmierci Poszkodowanego do postępowania w charakterze powodów wstąpili spadkobiercy Poszkodowanego. Postępowanie nie jest prawomocnie zakończone.

W grudniu 2022 r. spadkobiercy Poszkodowanego dokonali zgłoszenia do ERG S.A. na piśmie własnego roszczenia z tytułu zadośćuczynienia w łącznej wysokości 170 tys. zł. Roszczenie zostało zgłoszone do Ubezpieczyciela, który pismem z dnia 3 marca 2023 r. poinformował o odmowie przyznania spadkobiercom Poszkodowanego zadośćuczynienia, z zastrzeżeniem, iż postępowanie likwidacyjne zostanie podjęte ponownie po prawomocnym zakończeniu toczącego się obecnie postępowania o zapłatę z powództwa Poszkodowanego.

W dniu 30 marca 2023 r. doręczono Spółce pozew sądowy spadkobierców Poszkodowanego dotyczący powyższego roszczenia. W kwietniu 2023 r. ERG S.A. przesłał do sądu odpowiedź na pozew wnosząc o oddalenie pozwu w całości. Postępowanie sądowe dotyczące roszczeń zgłoszonych przez spadkobierców Poszkodowanego zostało zawieszone do czasu prawomocnego zakończenia postępowania sądowego dotyczącego roszczeń zgłoszonych przez Poszkodowanego.

Wszystkie wyżej opisane kwestie zostały przeanalizowane z uwzględnieniem podejścia ostrożnościowego i w ocenie Zarządu nie ma przesłanek do tworzenia rezerw z tego tytułu.

#### **Ryzyko działalności operacyjnej w związku z trwającym konfliktem zbrojnym w Ukrainie**

Spółka nie posiada dostawców za wschodnią granicą, natomiast sprzedaje na tamtejszy rynek swoje produkty. Niemniej jednak sprzedaż ta stanowi około 5,5% wolumenu sprzedaży Spółki ogółem. Spółka posiada stosowne ubezpieczenia zabezpieczające brak zapłaty. Dodatkowo w związku z wprowadzonymi sankcjami ERG S.A. wstrzymał współpracę z odbiorcami z Rosji i Białorusi.

#### **Ryzyko nadmiernego wzrostu kosztów**

Koszty zmienne związane ze zużyciem materiałów i energii stanowią zdecydowaną większość wszystkich kosztów ponoszonych przez Spółkę. Ich wzrost związany ze zwiększeniem produkcji może w sposób istotny wpłynąć na osiągnięty wynik finansowy. Koszty materiałowe ponoszone przez Spółkę są uzależnione od cen surowców wykorzystywanych do produkcji. Ceny zakupu poszczególnych komponentów zależą od kilku czynników. Jednym z nich jest podaż surowców wykorzystywanych do produkcji. Pewna część materiałów wykorzystywanych w procesie produkcyjnym ERG S.A. pochodzi z importu. W związku z powyższym Spółka jest narażona na ryzyko kursowe. Ponadto ceny surowców są również pośrednio zależne od kursu EUR i USD.

W zakresie kosztów energii elektrycznej Spółka ma podpisaną roczną umowę na odbiór energii elektrycznej zabezpieczając w ten sposób stałość ceny w bieżącym roku. Niemniej jednak Spółka narażona jest na wzrosty cen związanych z dystrybucją energii elektrycznej.

Do kosztów o charakterze względnie stałym, które w sposób istotny wpływają na wynik finansowy można zaliczyć koszty wynagrodzeń. W warunkach gospodarki w Polsce wysokość wynagrodzeń oraz innych uprawnień pracowniczych regulowana jest przepisami prawa (przede wszystkich przepisami zawartymi w Kodeksie Pracy). Zmiany dotyczące wysokości minimalnego wynagrodzenia, wielkości składek opłacanych przez pracodawcę oraz aktualny rynkowy trend wzrostu średniego poziomu wynagrodzeń mogą w sposób istotny wpłynąć na wzrost kosztów wynagrodzeń, co może przełożyć się bezpośrednio na wynik finansowy. Dodatkowo ryzyko nadmiernego wzrostu kosztów związane jest z wzrostem poziomu inflacji w Polsce.

**Ryzyko finansowe i rachunkowość zabezpieczeń**

Spółka ERG S.A. dokładnie analizuje kształtowanie się wskaźnika rynkowego cen surowca, z którego produkowane są wyroby jednostki. Jest to bardzo istotne, gdyż koszty surowca stanowią największą część kosztów produkcji. W celu zabezpieczenia wahań rynkowych cen Spółka podpisała z częścią swoich odbiorców umowy, w ramach których cena sprzedaży wyrobu powiązana jest ściśle z kształtowaniem się rynkowego wskaźnika cen surowca produkcyjnego. ERG S.A. nie stosuje aktualnie rachunkowości zabezpieczeń. W roku obrotowym i w latach poprzednich Spółka nie zawierała kontraktów terminowych, które miałyby zabezpieczać ryzyko wzrostu cen surowca. Natomiast część produkcji Spółki sprzedawana jest w walucie EURO, co znacząco ogranicza ryzyko kursowe (naturalny hedging).

**Ryzyko kredytowe**

Ryzyko kredytowe jest rozumiane jako ryzyko poniesienia straty w wyniku niewywiązania się klienta z zobowiązań wobec ERG S.A. lub jako ryzyko spadku wartości ekonomicznej wierzytelności Spółki w wyniku pogorszenia się zdolności kontrahentów do obsługi zobowiązań. ERG S.A. korzysta z usług firm zewnętrznych celem monitorowania sytuacji finansowej kontrahentów i zabezpieczenia ryzyka braku zapłaty za wierzytelności. Wszyscy klienci, którzy pragną korzystać z kredytów kupieckich, poddawani są procedurom wstępnej weryfikacji. Ponadto, dzięki bieżącemu monitorowaniu stanów należności, Spółka ERG S.A. stara się ograniczać ryzyko nieściągalnych należności.

W odniesieniu do innych aktywów finansowych Spółki, takich jak środki pieniężne i ich ekwiwalenty, aktywa finansowe dostępne do sprzedaży, ryzyko kredytowe ERG S.A. powstaje w wyniku niemożności dokonania zapłaty przez drugą stronę umowy, a maksymalna ekspozycja na to ryzyko równa jest wartości bilansowej tych instrumentów.

**Ryzyko stopy procentowej**

Spółka jest narażona na ryzyko stopy procentowej w wyniku finansowania działalności podstawowej i inwestycji krótko i długoterminowymi kredytami bankowymi oraz przy zastosowaniu leasingu finansowego. Powyższe instrumenty finansowe oparte są o zmienne stopy procentowe. Ryzyko związane z istniejącym zadłużeniem zostało uznane za realne z punktu widzenia wpływu na wyniki ERG S.A., dlatego też monitorowane są perspektywy kształtowania się poziomu stóp procentowych celem odniesienia ich na cenę produktów.

**Ryzyko związane z makrootoczeniem ekonomicznym ERG S.A.**

Sytuacja ekonomiczna Polski pośrednio przekłada się na działalność Spółki. Niekorzystne zjawiska gospodarcze takie jak inflacja i bezrobocie, pośrednio wpływają na nastroje konsumpcyjne podmiotów indywidualnych oraz preferencje inwestycyjne przedsiębiorstw, co może przyczyniać się do zmian w zapotrzebowaniu kontrahentów na produkty Spółki. Polityka Rady Polityki Pieniężnej, Narodowego Banku Polskiego oraz innych instytucji nadzoru finansowego wpływa na możliwości pozyskania dodatkowego kapitału (warunki uzyskania kredytów) oraz wysokość kosztów pozyskania kapitału (wielkość odsetek i prowizji jakie obciążają kredytobiorcę). Istotne zmiany w tym zakresie mogą wpłynąć na wzrost kosztów ponoszonych przez Spółkę. Dodatkowym dość istotnym elementem polityki fiskalnej jest złożoność i niejednoznaczność przepisów podatkowych.

**Ryzyko związane z sytuacją ekonomiczną odbiorców ERG S.A.**

Zapotrzebowanie na produkty przemysłowe wytwarzane przez Spółkę jest ściśle uzależnione od popytu na produkty odbiorców Spółki. W związku z powyższym koniunktura i sytuacja ekonomiczna w branżach spożywczej, automotive, budowlanej, poligraficznej i innych oddziałuje na możliwość osiągnięcia przychodów przez Spółkę. Odbiorcy ERG S.A. chcąc utrzymać korzystne wyniki finansowe poszukują dodatkowych możliwości ograniczenia kosztów, co wymusza niejako na Spółce konieczność oferowania coraz to lepszych produktów po bardzo konkurencyjnych cenach. Ewentualne zmniejszenie zapotrzebowania na produkty Spółki w sposób negatywny

przełoży się na możliwość wypracowania satysfakcjonującego wyniku finansowego. ERG S.A. w celu minimalizacji tego ryzyka stara się wciąż wprowadzać do swojej oferty nowe produkty na rynku krajowym i rozwijać sprzedaż eksportową.

**Ryzyko związane ze zmianami w regulacjach prawnych**

Regulacje prawne wpływają na wiele obszarów, w których funkcjonuje ERG S.A.. Podstawowe obszary ryzyka w tym zakresie dotyczą zmian w zakresie prawa ochrony środowiska, prawa podatkowego, prawa pracy i ubezpieczeń społecznych oraz szeroko rozumianego prawa w ramach obrotu giełdowego. Ze względu na specyfikę prowadzonej działalności regulacje dotyczące ochrony środowiska wpływają na funkcjonowanie Spółki. Regulacje i obciążenia finansowe w ramach prawa podatkowego oraz prawa pracy i ubezpieczeń społecznych w sposób istotny wpływają na sposób funkcjonowania Spółki na rynku oraz wysokość ponoszonych zobowiązań podatkowych i kosztów związanych z ubezpieczeniami społecznymi pracodawcy. Regulacje GPW S.A. w Warszawie, UKNF, KDPW wraz z przepisami krajowymi i europejskimi dotyczącymi funkcjonowania rynku kapitałowego wpływają na sposób funkcjonowania Spółki ERG S.A. jako podmiotu giełdowego. W świetle zmieniających się przepisów prawa w tym zakresie istnieje przejściowe ryzyko związane z koniecznością dostosowywania się Spółki do nowych wymogów i procedur. Ryzyko to nie będzie wpływało na osiągnięte rezultaty finansowe prowadzonej działalności, może natomiast determinować sposób funkcjonowania ERG S.A. jako podmiotu giełdowego.

*Dąbrowa Górnicza, 21 maj 2025 roku*

*Zarząd ERG S.A.:*

---

*Grzegorz Tajak – Prezes Zarządu*

---

*Tomasz Gwizda - Członek Zarządu*