



Grupa Kapitałowa "MERCOR" S.A.

Sprawozdanie na temat informacji niefinansowych

Za rok obrotowy trwający od 01.04.2018 do 31.03.2019

Gdańsk, 28.06.2019

Spis treści

Wprowadzenie	4
Podstawa prawna sporządzenia raportu	4
Istotni interesariusze i zagadnienia niefinansowe	4
Kluczowe niefinansowe wskaźniki efektywności	5
Obszar zarządczy [G]	6
G.1. Opis modelu biznesowego i strategicznych kierunków rozwoju	6
G1.1 Opis przyjętej strategii rozwoju z uwzględnieniem aspektów społecznych i środowiskowych	6
G1.2 Charakterystyka przyjętego modelu biznesowego, włączając w to opis łańcucha dostaw, ze szczególnym uwzględnieniem opisu oddziaływania społecznego i środowiskowego	10
G.2 Ład zarządczy	12
G.2.1 Opis struktury zarządczej	12
G.2.2. Wykaz certyfikowanych systemów zarządzania	14
G.2.3. Opis systemu kontroli wewnętrznej, ze wskazaniem monitorowania społecznych i środowiskowych aspektów działalności.	14
G.3 Zarządzanie ryzykiem społecznym i środowiskowym	15
G.3.1 Opis podejścia do zarządzania ryzykiem i uwzględnienia w nim aspektów społecznych i środowiskowych	15
G.3.2 Lista zidentyfikowanych ryzyk społecznych lub środowiskowych wraz z ich krótką charakterystyką	15
G.4 Zarządzanie etyką	16
G.4.1 Wskazanie czy organizacja posiada formalny Kodeks Etyki lub równoważny dokument odpowiadający na potrzeby organizacji.	16
G.4.2 Liczba audytów etycznych zrealizowanych u dostawców, liczba audytów zakończonych identyfikacją nieprawidłowości.	17
G.4.3 Liczba audytów etycznych zrealizowanych w organizacji na żądanie jej odbiorców, liczba audytów zakończonych identyfikacją nieprawidłowości.	17
G.4.4 Liczba dostawców, którzy podpisali Kartę Etyki / zobowiązanie do przestrzegania standardów etycznych organizacji.	17
G.4.5 Liczba zgłaszanych skarg potencjalnych naruszeń standardów etycznych (jeśli to możliwe w podziale na zgłoszenia pochodzące z wewnątrz /z zewnątrz organizacji).	17
G.4.6 Liczba przeprowadzonych szkoleń w obszarze etycznym, liczba osób w nich uczestniczących.	17
G.4.7 Odsetek (%) umów z kontrahentami, w których znalazła się klauzula odnosząca się do etyki (w ujęciu wartościowym).	17
Obszar środowiskowy [E]	17
E.1 Oddziaływanie bezpośrednie i pośrednie: surowce i materiały	17

E.2 Oddziaływanie bezpośrednie i pośrednie: paliwa i energia.....	18
E.3 Oddziaływanie bezpośrednie i pośrednie: woda	18
E.4 Oddziaływanie bezpośrednie i pośrednie: bioróżnorodność.....	19
E.5 Oddziaływanie bezpośrednie i pośrednie: emisje do atmosfery	19
E.6 Oddziaływanie bezpośrednie i pośrednie: odpady i ścieki	19
E.7 Pozostałe aspekty bezpośredniego i pośredniego oddziaływania na środowisko	19
E.8 Rozszerzona odpowiedzialność środowiskowa: produkty i usługi	20
Obszar społeczny [S]	23
S.1 Korzystanie z pomocy publicznej i zlecenia publiczne	23
S.2 Poziom zatrudnienia i poziom wynagrodzeń.....	23
S.3 Relacje ze stroną pracowniczą i wolność zrzeszania	26
S.4 Bezpieczeństwo i higiena pracy (BHP).....	27
S.5 Rozwój i edukacja.....	28
S.6 Zarządzanie różnorodnością	29
S.7 Prawa człowieka	30
S.8 Praca dzieci i praca przymusowa.....	30
S.9 Społeczności lokalne i zaangażowanie społeczne.....	30
S.10 Przeciwdziałanie korupcji.....	30
S.11 Bezpieczeństwo produktów i konsumentów.....	31
S.12 Komunikacja marketingowa	31
S.13 Ochrona prywatności.....	32
S.14 Oznakowanie produktów.....	32
S. 15 Pozostałe kwestie społeczne i rynkowe	33
Specyfikacja raportu	34

Wprowadzenie

Podstawa prawna sporządzenia raportu

Niniejsze oświadczenie (dalej: oświadczenie, raport), sporządzone zgodnie ze Standardem Informacji Niefinansowych (SIN), obejmuje informacje niefinansowe dotyczące Grupy Kapitałowej "MERCOR" S.A. za okres od 01.04.2018 do 31.03.2019 i stanowi integralną część sprawozdania z działalności Grupy Kapitałowej "MERCOR" S.A. Niniejsze oświadczenie jest pierwszym raportem na temat informacji niefinansowych publikowanym przez Grupę.

W niniejszym dokumencie stosuje się sprawozdawczość z uwzględnieniem wymagań zawartych w następujących aktach prawnych:

- „Dyrektywy” | rozumie się przez to Dyrektywę Parlamentu Europejskiego i Rady 2014/95/UE z dnia 22 października 2014 r. zmieniającą dyrektywę 2013/34/UE w odniesieniu do ujawniania informacji niefinansowych i informacji dotyczących różnorodności przez niektóre duże jednostki oraz grupy.
- „Ustawy” lub „UoR” | rozumie się przez to Ustawę z dnia 29 września 1994 r. o rachunkowości (znowelizowana ustawą z dnia 15 grudnia 2016 r. o zmianie ustawy o rachunkowości, która stanowiła implementację do polskiego prawa zapisów Dyrektywy).
- „Wytycznych KE” | rozumie się przez to Komunikat Komisji 2017/C 215/01 na temat wytycznych dotyczących sprawozdawczości w zakresie informacji niefinansowych (metodyka sprawozdawczości niefinansowej).
- „SIN” | rozumie się przez to Standard Informacji Niefinansowych, będący regulacją środowiskową, której opracowanie było koordynowane przez Stowarzyszenie Emitentów Giełdowych oraz Fundację Standardów Raportowania, która została opublikowana i jest dostępna m.in. na stronie internetowej Ministerstwa Finansów.

W przypadku prezentacji w niniejszym sprawozdaniu wartości danych o charakterze finansowym, zostały one wyrażone w tys. złotych, o ile nie wskazano inaczej.

Istotni interesariusze i zagadnienia niefinansowe

W ramach przygotowania do sporządzenia raportu przeprowadzone zostało badanie istotności. Jego celem było ustalenie, które wewnętrzne i zewnętrzne grupy interesariuszy są istotne w przypadku Grupy "MERCOR". Badanie istotności zostało przeprowadzone w okresie od maja do czerwca 2017 r.

W badaniu wykorzystano takie narzędzia, jak:

- analiza procesów operacyjnych przebiegających w Grupie i w łańcuchu dostaw,
- analiza regulacji, obejmująca zarówno przepisy prawa powszechnego, jak i kodeksy, dobre praktyki i inne zbiory wytycznych odnoszących się do branży,
- wywiady z wybranymi przedstawicielami kluczowej kadry kierowniczej Grupy (wywiadami objęto 10 osób).

W trakcie badania określono 13 istotnych grup interesariuszy oraz 7 istotnych zagadnień niefinansowych, które zostały szczegółowo omówione w dalszej części raportu, a także zidentyfikowano istotne ryzyka niefinansowe związane z tymi obszarami.

Do istotnych interesariuszy zaliczono:

- konkurentów w poszczególnych pionach działalności,
- dostawców,
- inwestorów,

- akcjonariuszy (obecnych właścicieli oraz potencjalny akcjonariat),
- generalnych wykonawców,
- projektantów/architektów,
- rzeczoznawców ds. zabezpieczeń przeciwpożarowych,
- załogę (pracowników i współpracowników),
- stowarzyszenia branżowe,
- uczelnie wyższe (kierunki budownictwo, architektura, inżynieria pożarowa),
- instytuty badawcze,
- media (branżowe i finansowe),
- banki i instytucje finansujące.

Do istotnych zagadnień niefinansowych zakwalifikowano:

w obszarze środowiskowym:

- surowce ze źródeł nieodnawialnych,
- zanieczyszczenia środowiska – odpady i ścieki,

w obszarze społecznym i rynkowym :

- zatrudnienie, wynagrodzenia,
- relacje z pracownikami,
- bezpieczeństwo i higienę pracy,
- rozwój i edukację
- pozostałe kwestie społeczne i rynkowe.

Zarząd podjął decyzję, że na potrzeby raportowania niefinansowego badanie istotności będzie powtarzane w cyklu trzyletnim, chyba że przed upływem kolejnego cyklu wystąpią czynniki wymagające jego wcześniejszego przeprowadzenia.

Kluczowe niefinansowe wskaźniki efektywności

W przypadku części z tych wskaźników grupa dysponowała danymi pozwalającymi na obliczenie ich za cały rok obrotowy 2018/2019. W przypadku niektórych wskaźników dane były dostępne jedynie dla jednostki dominującej, co oznaczano przy poszczególnych wskaźnikach. Kluczowe wskaźniki efektywności zostały wskazane w Specyfikacji raportu znajdującego się na ostatniej stronie niniejszego sprawozdania.

Obszar zarządczy [G]

G.1. Opis modelu biznesowego i strategicznych kierunków rozwoju

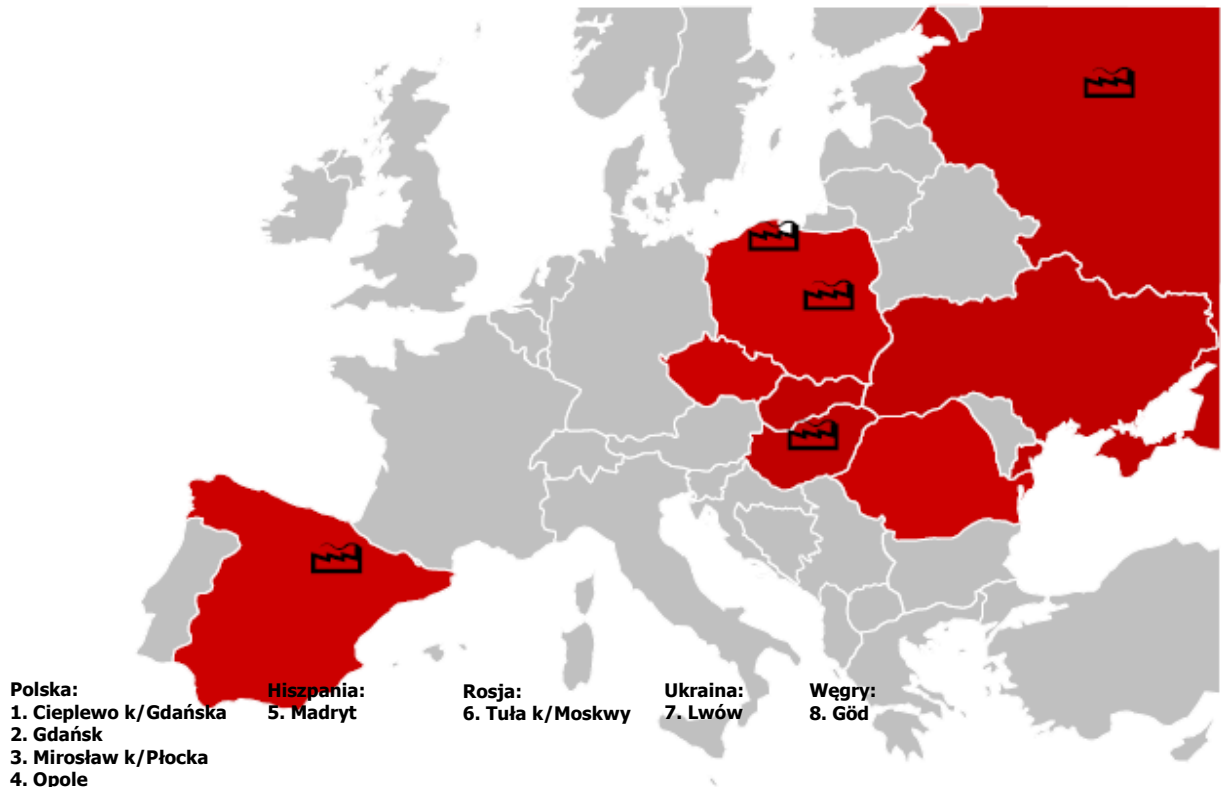
G1.1 Opis przyjętej strategii rozwoju z uwzględnieniem aspektów społecznych i środowiskowych

"MERCOR" S.A istnieje od 1988 roku. Wraz z ośmioma operacyjnymi spółkami zależnymi tworzy grupę kapitałową będącą jednym z liderów europejskiego rynku w systemów biernych zabezpieczeń przeciwpożarowych. .. Na kompleksową ofertę Grupy "MERCOR" składają się: systemy oddymiania, odprowadzania ciepła i doświetleń dachowych, systemy wentylacji pożarowej, zabezpieczenia ogniochronne konstrukcji budowlanych oraz systemy oddzielenia przeciwpożarowych. Grupa posiada osiem zakładów produkcyjnych zlokalizowanych w kilku krajach europejskich, w tym cztery w Polsce, zatrudnia blisko 750 pracowników. Od 30 lat Grupa "MERCOR" dostarcza bezpieczeństwo. Na portfolio firmy składają się setki realizacji wykonanych w Polsce i za granicą. "MERCOR" od kilku lat z sukcesem zdobywa kolejne rynki eksportowe na wschodzie i na zachodzie Europy, swoją obecność coraz wyraźniej zaznacza także w Azji, Afryce czy Ameryce Południowej.

Dzięki zdobytemu doświadczeniu, odpowiednio łąconemu z innowacyjnością, Grupa tworzy nowe rozwiązania na miarę wyzwań współczesnego budownictwa.

Świadcząc kompleksowe usługi, "MERCOR" ściśle współpracuje z projektantami i wykonawcami budynków. Spółka oferuje pomoc w doborze i projektowaniu systemów ochrony przeciwpożarowej, produkuje urządzenia, które wchodzi w skład tych systemów, dostarcza je na budowę oraz montuje, zapewnia także opiekę serwisową, która jest gwarantem długoletniej sprawności systemów. Większość asortymentu „MERCOR” wytwarza na indywidualne zamówienie klienta, który ma możliwość określenia pożądanych parametrów produktu z zachowaniem standardów bezpieczeństwa i wymagań wynikających z przepisów.

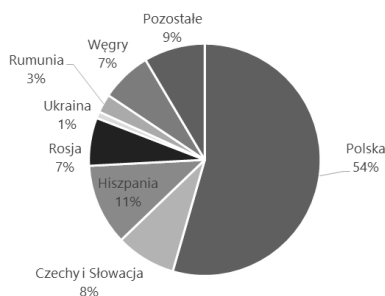
Od lipca 2007 roku akcje "MERCOR" S.A. są notowane na Giełdzie Papierów Wartościowych w Warszawie. Zgodnie z podziałem stosowanym przez GPW Spółka jest zaliczana do sektora Budownictwo.



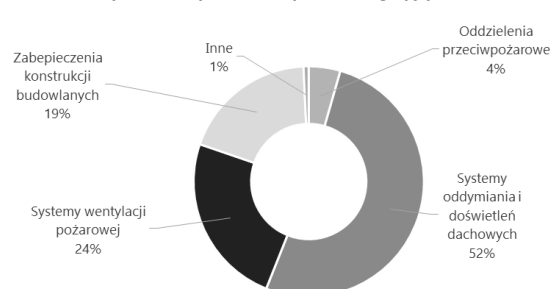
Grupa "MERCOR" jest jednym z liderów europejskiego rynku w branży systemów biernych zabezpieczeń przeciwpożarowych i wiodącym podmiotem w tej branży w Polsce. Świadcząc kompleksowe usługi, "MERCOR" ściśle współpracuje z projektantami i wykonawcami budynków. Oferujemy pomoc w doborze i projektowaniu systemów ochrony przeciwpożarowej, produkujemy urządzenia, które wchodzi w skład tych systemów, dostarczamy je na budowę oraz montujemy, zapewniamy także opiekę serwisową, która jest gwarantem długoletniej sprawności naszych systemów. Większość asortymentu wytwarzamy na indywidualne zamówienie klienta, który ma możliwość określenia pożądanych parametrów produktu z zachowaniem standardów bezpieczeństwa i wymagań wynikających z przepisów.

„MERCOR” od kilku lat z sukcesem zdobywa kolejne rynki eksportowe na wschodzie i na zachodzie Europy, swoją obecność coraz wyraźniej zaznacza także w Azji, Afryce czy Ameryce Południowej.

Sprzedaż Grupa Mercor w podziale na rynki geograficzne



Sprzedaż Grupa Mercor w podziale na grupy produktowe



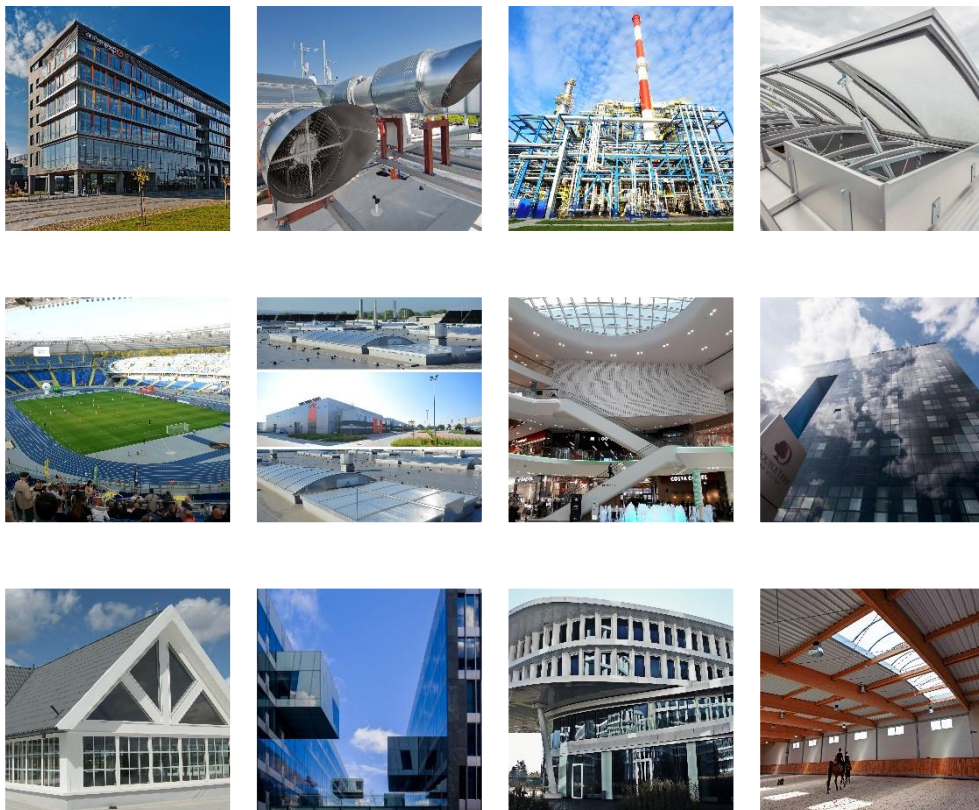
Wybrane realizacje Grupy "MERCOR"

Grupa zabezpieczała liczne obiekty na rynkach eksportowych, m.in. w Europie: porty lotnicze m.in. w Moskwie, w Kijowie, we Lwowie, w Pradze, w Madrycie i Barcelonie, nowy terminal na lotnisku Charles de Gaulle Airport w Paryżu, nowoczesna stacja kolejowa Afragola (Włochy), Europejski Bank Inwestycyjny oraz Europejski Trybunał Obrachunkowy w Luksemburgu, Rosyjski Kosmodrom Wostocznyj; oczyszczalnia ścieków w Henriksdal (Szwecja); elektrownia węglowa RWE w Holandii; hale produkcyjne dla Rolls Royce Deutschland, Stadion Olimpijski w Londynie, Stadion VTB Arena w Moskwie (Rosja). Sieci sklepów: Hypernova, Kaufland, Tesco, IKEA; koncerny m.in.: Peugeot, Opel, Michelin, Volkswagen, Volvo i Renault, Suzuki. Fabryki m.in.: Kronostar, Pilkington, Whirlpool, Flex, Sanitas, Coca-Cola, Pepsi-Cola, Ferrero Rocher, Weyerhaeuser, Ikea, Samsung. Tunele: tunel szybkiego pociągu AVE w Maladze i Alicante, tunele M-30 w Madrycie, tunel w Bilbao (Hiszpania), w Sevine (Francja), tunel Smestad w Oslo (Norwegia). W Azji Grupa zabezpieczała m.in. tunele Al Salam, Baynoonah St. Tunnel oraz tunel Al Ras Al Akhadar (ZEA), tunel w Doha (Katar); największą inwestycję drogową w Singapurze Marina Coastal Expressway.

W Polsce do największych realizacji należą:

Metro Warszawskie, Giełda Papierów Wartościowych w Warszawie, Hotele Hilton w Warszawie, Gdańsku, Łodzi, Narodowy Bank Polski w Warszawie, Biblioteka Narodowa, porty lotnicze w Warszawie, Krakowie, Katowicach, Wrocławiu, Gdańsku, Poznaniu, Łodzi; Rafinerie, m.in.: Lotos, Nafty Gorlice, PKN Orlen Płock, Kopalnia LMG, platforma Lotos Petrobaltic, elektrownia Kozienice. Polin Muzeum Historii Żydów Polskich w Warszawie, Apartamenty Złota 44 w Warszawie, Amber Expo Gdańsk, Centrum Nauki Kopernik w Warszawie, parki logistyczne m.in. Panattoni, centrum dystrybucyjne Lidl (Wyszków).

Wybrane realizacje



Historia budowy Grupy "MERCOR"

Obecna struktura Grupy "MERCOR", jej portfel produktowy i mocna pozycja lidera na rynku Europy Środkowo-Wschodniej jest efektem dynamicznego rozwoju i wielu udanych akwizycji w ciągu ostatnich 30 lat.

Kalendarium:

1988- utworzenie firmy "MERCOR"

1993 – rozpoczęcie produkcji drzwi przeciwpożarowych

1997 – rozpoczęcie produkcji pasm świetlnych i klap oddymiających

2000 – rozpoczęcie produkcji systemów wentylacji przeciwpożarowej

2005 – nabycie spółki Hasil w Czechach i Słowacji

2006 – utworzenie spółek w Rumunii i na Ukrainie oraz otworzenie zakładu produkcyjnego w Ciepłowie k/Gdańska

2007 – debiut „MERCOR” na GPW

2008 – nabycie hiszpańskiej Spółki Tecresa

2010 – utworzenie spółki w Rosji

2014 – utworzenie spółek w Czechach i Słowacji

2015 – nabycie węgierskiej spółki Dunamenti Tuzvedelem

2017 – nabycie udziałów w spółce DFM Doors

2018 – Jubileusz 30-lecia "MERCOR" S.A.



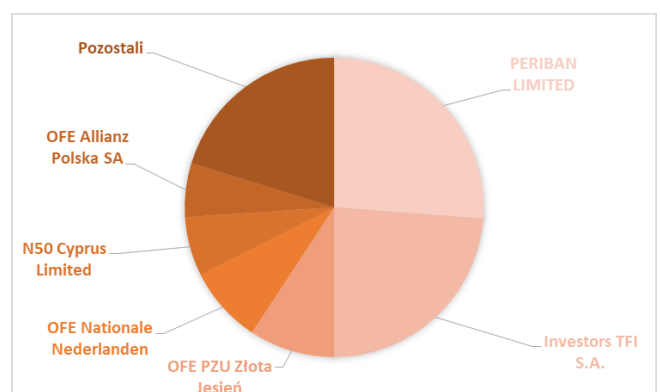
Stabilny Akcjonariat

Jednostka dominująca od wielu lat posiada stabilny akcjonariat.

- Akcje notowane na Giełdzie Papierów Wartościowych w Warszawie od 19 lipca 2007 roku
- Liczba akcji: 15 658 535 szt.

Akcjonariusze posiadający co najmniej 5% udziału w ogólnej liczbie głosów na WZA Spółki		
Akcjonariusz	Liczba akcji	% kapitału
PERIBAN LIMITED	4 102 994	26,20%
Investors TFI S.A.	3 726 820	23,80%
OFE PZU Złota Jesień	1 452 000	9,27%
OFE Nationale Nederlanden	1 300 000	8,30%
N50 Cyprus Limited	1 000 853	6,39%
OFE Allianz Polska SA	911 018	5,82%
Pozostali	3 164 850	20,22%
Łącznie	15 658 535	100,00%

(stan na dzień 17.06. 2019)



Strategia Grupy Kapitałowej "MERCOR" S.A.

Strategia Grupy Kapitałowej "MERCOR" S.A. obejmuje następujące działania:

Dalszy wzrost efektywności

- usprawnienie zarządzania pionami produktowymi w ramach Grupy
- wzrost jakości obsługi klientów – poprawa komunikacji z klientami

Dalszy rozwój sprzedaży

- wzmocnienie pozycji na rynku krajowym
- wzrost sprzedaży na rynkach macierzystych Grupy w Europie Środkowo-Wschodniej
- kontynuacja ekspansji na strategicznych rynkach eksportowych
- zwiększenie rozpoznawalności marki i produktów na rynku europejskim

Wprowadzanie nowych produktów

- nowe, lepsze, wysokomarżowe produkty w zakresie biernych zabezpieczeń przeciwpożarowych
- obecne prace nad 20 projektami i rozwiązaniami R&D

G1.2 Charakterystyka przyjętego modelu biznesowego, włączając w to opis łańcucha dostaw, ze szczególnym uwzględnieniem opisu oddziaływania społecznego i środowiskowego

Przyjęty model biznesowy w Grupie Kapitałowej "MERCOR" S.A. oparty jest na prowadzeniu działalności w następujących obszarach biznesowych:

Spółki handlowo – produkcyjne - posiadające wyodrębniony dział handlowy, działy R&D oraz zakłady produkcyjne:

- "MERCOR" S.A. (jednostka dominująca – Polska)
- Tecresa (Hiszpania),
- Mercor Proof (Rosja)
- TOB Mercor Ukraine (Ukraina)
- Dunamenti Tuzvedelem (Węgry)
- DFM Doors (Polska)

Spółki handlowe dystrybuujące produkty wyprodukowane w zakładach produkcyjnych Grupy "MERCOR":

- Mercor Czech Republic, (Czechy)
- Mercor Slovakia, (Słowacja)
- Mercor Fire Protection Systems (Rumunia)

Podstawowy przedmiot działalności jednostki dominującej oraz Grupy Kapitałowej to produkcja, sprzedaż, montaż oraz serwis systemów biernych zabezpieczeń przeciwpożarowych. Oferta Grupy obejmuje wszystkie cztery grupy asortymentowo-produktowe swojej branży:

- oddzielenia przeciwpożarowe (drzwi, bramy, ścianki profilowe),
- systemy oddymiania, odprowadzania ciepła i doświetleń dachowych,
- systemy wentylacji pożarowej,
- zabezpieczenia ogniochronne konstrukcji budowlanych.

GRUPA MERCOR				
	Oddymianie grawitacyjne	Wentylacja pożarowa	Ogniochronne zabezpieczenia konstrukcji	Oddzielenia ppoż
ZAKŁAD PRODUKCYJNY	Cieplewo k. Gdańska, Gdańsk, Tuła k. Moskwy (Rosja)	Cieplewo k. Gdańska, Lwów (Ukraina)	Madryt (Hiszpania), God (Węgry), Mirosław k. Płocka	Opole
PRODUKTY / USŁUGI	klapy oddymiające, świetliki stałe, wyłazy dachowe, klapy wentylacyjne, pasma świetlne, kurtyny dymowe, klapy żaluzjowe, system okienny OSO, automatyka zasilająco-sterująca	wentylatory oddymiające, klapy przeciwpożarowe, zawory odcinające, wentylatory bytowe, systemy nadciśnienia klatek schodowych, systemy wentylacji strumieniowej garaży, automatyka zasilająco-sterująca,	systemy płyt ogniochronnych, systemy natryskowe, systemy przejść instalacyjnych, systemy powłok pęczniących, systemy płyt magnezowych, natryskowe tynki akustyczne	Drzwi
				
SPÓŁKI Z GRUPY	działalność prowadzona jest we wszystkich spółkach Grupy, przede wszystkim w ramach MERCOR SA, Mercor Proof i Tecresa.	działalność prowadzona jest w większości spółek z Grupy, przede wszystkim w ramach MERCOR SA, Mercor Proof, Mercor Rumunia, Mercor Czech Republic.	działalność prowadzona jest w większości spółek z Grupy, przede wszystkim w ramach MERCOR SA, Mercor Tecresa i Dunamenti Tuzvedelem.	działalność prowadzona jest przez spółkę DFM Doors - spółkę odpowiedzialną za badania i rozwój.
ZASTOSOWANIA	hale produkcyjne i magazynowe; centra logistyczne; budynki użyteczności publicznej; budynki handlowo- usługowe; budynki mieszkalne	hale produkcyjne i magazynowe; centra logistyczne; budynki użyteczności publicznej; budynki handlowo- usługowe; budynki mieszkalne; budynki biurowe	hale produkcyjne i magazynowe; centra logistyczne; budynki użyteczności publicznej; budynki handlowo- usługowe; budynki mieszkalne; budynki biurowe; instalacje i budowlę przemysłowe	centra logistyczne; budynki użyteczności publicznej; budynki handlowo- usługowe; budynki mieszkalne; budynki biurowe

Łącuch dostaw

Dział zakupów w "MERCOR" posiada opisane w procedurze ISO kryteria wyboru i oceny dostawców. Ponadto, przed pierwszym zakupem sprawdzane jest posiadanie przez dostawców dokumentów wymaganych dla danego materiału / towaru przepisami (odpowiednio aprobat, certyfikatów, atestów). Jakość może zostać sprawdzona, poprzez zamówienie partii próbnej i przetestowanie. Informacje na powyższy temat są odnotowywane.

W każdym roku kalendarzowym, do końca kwietnia, kierownicy komórek odpowiedzialnych za zakupy, przy udziale osób współpracujących z dostawcami, przeprowadzają ocenę okresową dostawców. Obowiązkowo ocenie podlegają dostawcy towarów, materiałów i usług. Dokonując oceny kierownik przeprowadza analizę mocnych i słabych stron dostawcy, przyznając punktu w przedziale od 1 do 5 (gdzie 1- ocena najniższa, 5 – najwyższa). Oceniający powinien wziąć pod uwagę:

- % reklamacji,
- terminowość realizacji,
- zdolność do spełniania wymagań dotyczących systemu jakości,
- przebieg dotychczasowej współpracy,
- uzyskane dodatkowe informacje o dostawcy,

Schemat oceny dla dostawców jest następujący: Oceniający powinien wziąć pod uwagę jakość dostarczanego wyrobu, w tym:

- stosunek reklamacji do zamówień zakupu (waga oceny 0,25),
- terminowość realizacji, tj. ilość opóźnionych zamówień zakupu wyrażona w % (waga 0,2),

- zdolność do spełnienia wymagań dotyczących systemu jakości (waga 0,15),
- przebieg dotychczasowej współpracy (waga 0,2),
- termin płatności (waga 0,2)
- uzyskane dodatkowe informacje o dostawcy / uwagi dotyczące współpracy.

Bardzo istotnym kryterium przy wyborze dostawcy jest zdolność do spełnienia wymagań SJ z normami ISO. Bez tego wybór dostawcy może okazać się błędny, ponieważ dostarczane komponenty mogą nie spełniać europejskich norm. Nasi zewnętrznymi dostawcy pochodzą z krajów UE, Szwajcarii i w niewielkiej części z Chin (płyty Tecbor dostarczane przez spółkę z Grupy). Głównie materiały to przede wszystkim:

- siłowniki / układy sterowania,
- blachy ocynkowane i aluminiowe,
- profile aluminiowe,
- płyty poliwęglanowe.

W celu zapobiegania nieprzewidzianym zdarzeniom, w tym m.in. brakom materiałów i urządzeń, ograniczonej podaży materiałów i urządzeń lub też istotnej zmianie warunków handlowych, "MERCOR" SA podejmuje szereg działań zapobiegawczych. Wśród nich możemy wyróżnić:

- audyt dostawcy, dokonywany przed wyborem lub w trakcie współpracy,
- wybór dostawców nie tylko najbardziej atrakcyjnych cenowo, ale również najlepszych pod względem jakości i organizacji pracy;
- dywersyfikacja dostawców – pożądane jest posiadanie trzech dostawców danego materiału lub urządzenia,
- optymalna gospodarka magazynowa;
- przesyłanie do dostawców zamówień ramowych i/lub prognoz zapotrzebowania.

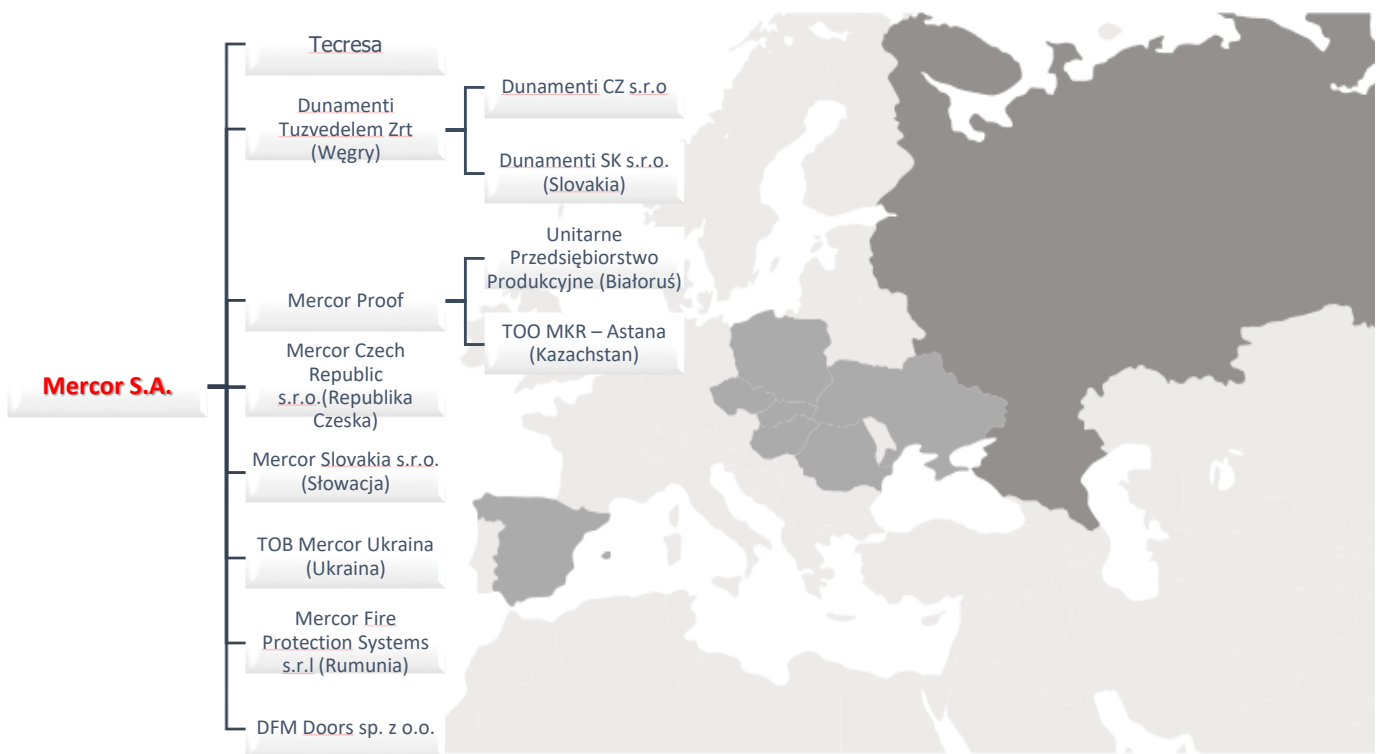
Powyższe działania podejmowane przy wyborze i ocenie dostawców pozwalają nam z jednej strony efektywnie realizować potrzeby klientów wewnętrznych i zewnętrznych w "MERCOR" SA a z drugiej współpracować z dobrymi, sprawdzonymi dostawcami bez ryzyka dla działalności "MERCOR" SA.

G.2 Ład zarządczy

G.2.1 Opis struktury zarządczej

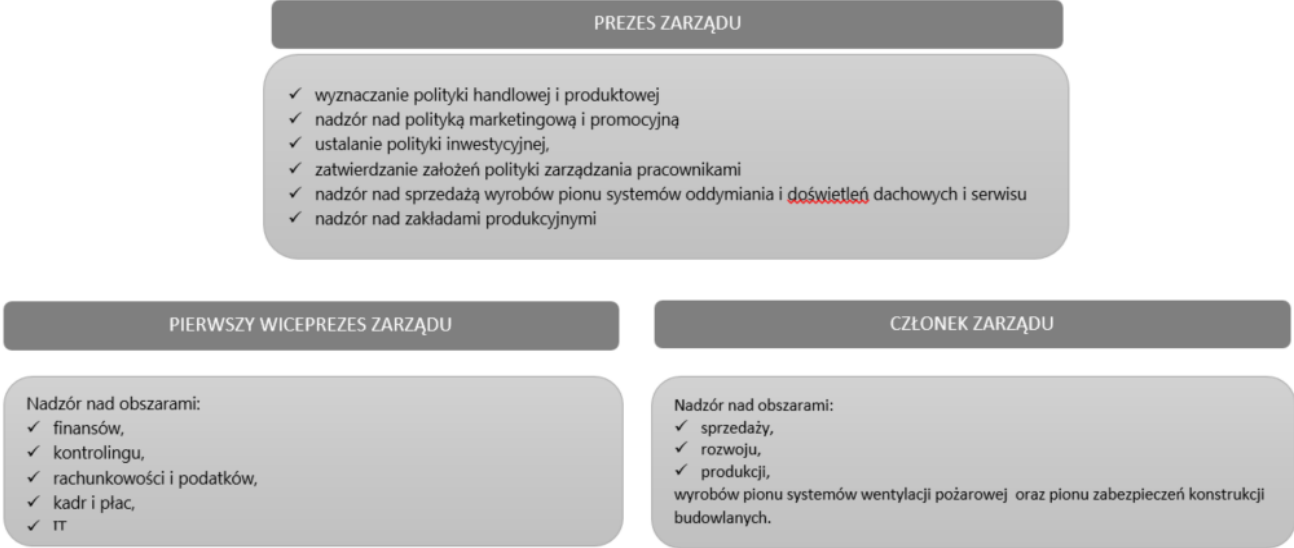
Struktura zarządcza

Nadrzędnym celem Grupy "MERCOR" jest ugruntowanie pozycji lidera w regionie Europy Środkowo-Wschodniej oraz umacnianie swojej pozycji jednego z głównych europejskich graczy na rynku biernych zabezpieczeń przeciwpożarowych, co przejawia się w strukturze spółek należących do Grupy "MERCOR" S.A.



W Grupie funkcjonuje schemat podziału zadań i odpowiedzialności za wszystkie obszary funkcjonowania Grupy. Prezentuje się w sposób następujący:

Schemat podziału zadań i odpowiedzialności pomiędzy członków zarządu



G.2.2. Wykaz certyfikowanych systemów zarządzania

CERTYFIKATY "MERCOR":

ISO 9001:2015

Zakres: Projektowanie, produkcja, sprzedaż, montaż i serwis systemów biernych zabezpieczeń przeciwpożarowych

Data pierwszej certyfikacji czerwiec 2000 roku

OHSAS 18001:2007

Certyfikatem objęty jest jedynie jeden z pionów produktowych. Zakres: Sprzedaż i montaż przeciwpożarowych zabezpieczeń konstrukcji stalowych i żelbetowych

Data pierwszej certyfikacji kwiecień 2012 rok

CERTYFIKATY DUNAMENTI:

ISO 9001:2015

Data pierwszej certyfikacji luty 2000

OHSAS 18001:2008

Data pierwszej certyfikacji styczeń 2012

ISO 14001:2015

Data pierwszej certyfikacji marzec 2001

CERTYFIKATY TECRESA

ISO 9001:2015

Data pierwszej certyfikacji styczeń 2002

ISO 14001:2015

Data pierwszej certyfikacji styczeń 2014

G.2.3. Opis systemu kontroli wewnętrznej, ze wskazaniem monitorowania społecznych i środowiskowych aspektów działalności.

W strukturze spółki "MERCOR" S.A. nie został wyodrębniony dział odpowiedzialny za kontrolę wewnętrzną. Monitorowanie postępowania zgodnego z obowiązującymi procedurami wewnętrznymi odbywa się w ramach audytów realizowanych przez wybraną grupę osób, która na co dzień realizuje zadania w ramach swoich macierzystych komórek organizacyjnych. Realizacja audytów wewnętrznych odbywa się na podstawie rocznego planu sporządzonego przez kierownika ds. organizacyjno – ekonomicznych. Każdy z kierowników i dyrektorów ma prawo w ciągu roku zgłosić potrzebę zrealizowania audytów dodatkowych, nieujętych w pierwotnym planie. Z każdego audytu powstają raporty przedstawiane przełożonym komórki organizacyjnej, w której był realizowany audyt oraz Zarządowi. Wynikiem audytów mogą być również wnioski o zmiany w procedurach wewnętrznych.

W okresie sprawozdawczym, za który sporządzany jest raport, zostało przeprowadzonych 17 audytów. Po każdym audycie został sporządzany raport, który został następnie przekazany Zarządowi oraz właścicielom audytowanych obszarów. W obszarach, gdzie zostały zidentyfikowane niezgodności, osoba odpowiedzialna za dany obszar została zobligowana do wdrożenia działań korygujących i zapobiegawczych.

G.3 Zarządzanie ryzykiem społecznym i środowiskowym

G.3.1 Opis podejścia do zarządzania ryzykiem i uwzględnienia w nim aspektów społecznych i środowiskowych

Zarząd spółki "MERCOR" S.A. monitoruje w trybie ciągłym wszelkie ryzyka w otoczeniu zewnętrznym i wewnętrznym, które mogą wpłynąć na spółkę i grupę kapitałową oraz na realizację strategii rozwoju. Dotyczy to w szczególności ryzyka w następujących obszarach działalności:

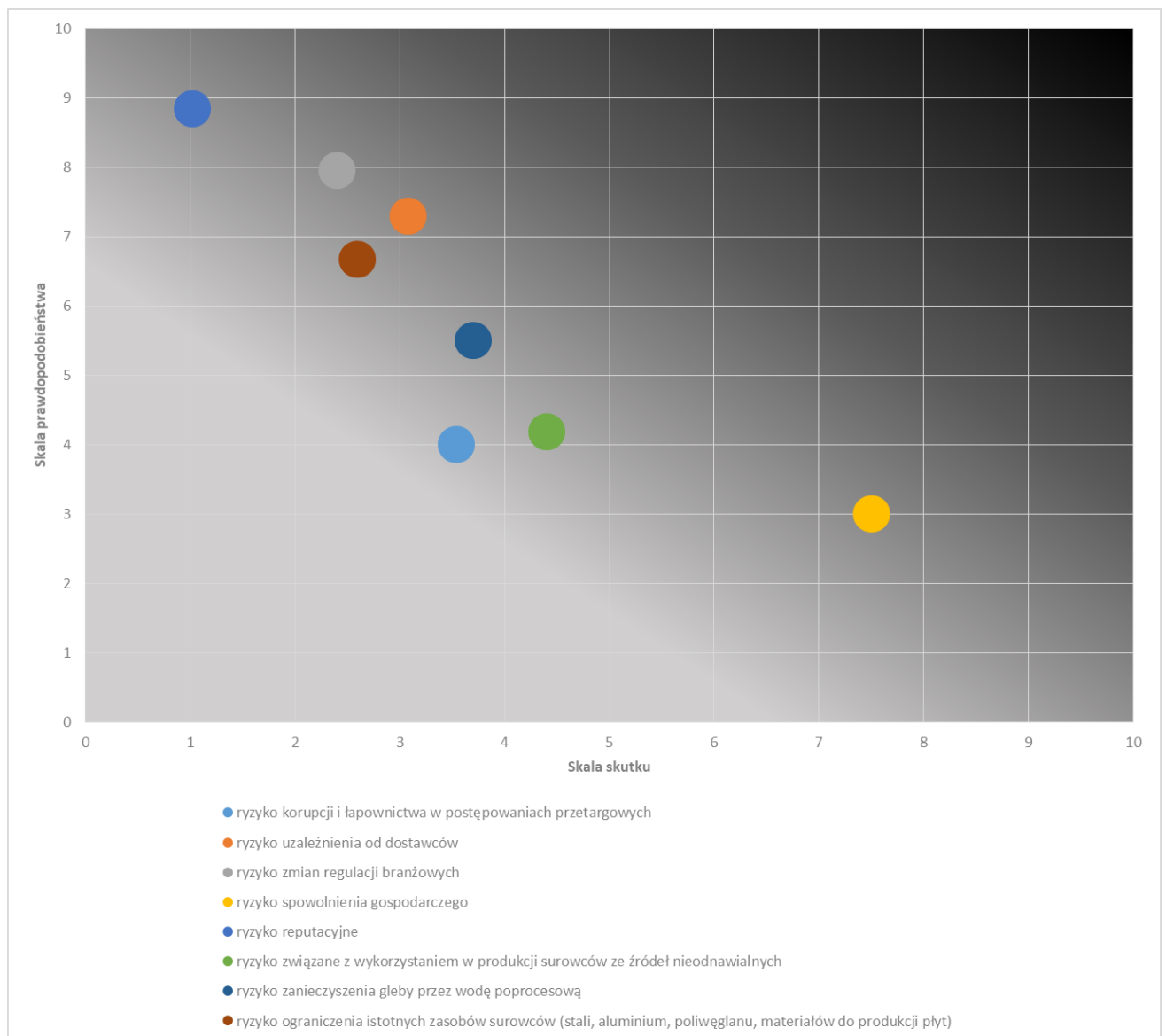
- Ryzyka operacyjnego monitorowanego w zakresie prowadzenia działalności operacyjnej.
- Ryzyka środowiskowego w zakresie wpływu działalności Grupy na środowisko naturalne.
- Ryzyka w obszarze pracowniczym odnoszącego się do kwestii zarządzana zasobami ludzkimi w Grupie.
- Ryzyka w obszarze społeczno – rynkowym, mającym na celu monitoring zagrożeń dotyczących zarządzania łańcuchem dostaw, społeczności lokalnej oraz branżowych regulacji prawnych .
- Ryzyka finansowego i strategicznego donoszącego się do zarządzania przepływami finansowymi w Grupie i zapewnienia jej środków na rozwój, z uwzględnieniem zmienności otoczenia w ujęciu makro i mikroekonomicznym.

G.3.2 Lista zidentyfikowanych ryzyk społecznych lub środowiskowych wraz z ich krótką charakterystyką

W zakresie ryzyka społecznego lub środowiskowego zidentyfikowano 8 typów ryzyka, wobec których określono prawdopodobieństwo wystąpienia danego ryzyka oraz skutku wystąpienia danego ryzyka dla przedsiębiorstwa. Zarówno skala prawdopodobieństwa jak i skala skutków została przyjęta w przedziale 1-10, oznaczającym odpowiednio 1- niskie prawdopodobieństwo, 10- bardzo wysokie prawdopodobieństwo, oraz 1 – małe skutki dla przedsiębiorstwa i 10 – bardzo duże skutki niepożądane dla przedsiębiorstwa.

OBSZAR	CZYNNIKI RYZYKA	PRAWDOPODOBIEŃSTWO	SKALA SKUTKÓW	ISTOTNOŚĆ
społeczny i rynkowy	ryzyko korupcji i łapownictwa w postępowaniach przetargowych	4	4	umiarkowana
społeczny i rynkowy	ryzyko uzależnienia od dostawców	3	7	umiarkowana
społeczny i rynkowy	ryzyko zmian regulacji branżowych	2	8	umiarkowana
społeczny i rynkowy	ryzyko spowolnienia gospodarczego	8	3	umiarkowana
społeczny i rynkowy	ryzyko reputacyjne	1	9	umiarkowana
środowiskowy	ryzyko związane z wykorzystaniem w produkcji surowców ze źródeł nieodnawialnych	4	4	umiarkowana
środowiskowy	ryzyko zanieczyszczenia gleby przez wodę poprocesową	4	6	umiarkowana
środowiskowy	ryzyko ograniczenia istotnych zasobów surowców (stali, aluminium, poliwęglanu, miedzi)	3	7	umiarkowana

Wykres poniżej prezentuje macierz wybranych czynników ryzyka w obszarze środowiskowym i społecznym. Przyjęte prawdopodobieństwa wystąpienia i skala skutku dla przedsiębiorstwa plasują wybrane czynniki ryzyka poza najbardziej niebezpiecznym dla Grupy obszarem. Nie mniej jednak w bieżącym okresie sprawozdawczym Grupa opracowała system zarządzania ryzykiem, wskazując dla każdego z obszarów sposoby mitygacji ryzyka, wraz z określeniem osób odpowiedzialnych za zarządzaniem ryzykiem. Ponadto, zdefiniowano również częstotliwość monitorowania zagrożeń i sposób reagowania na nie. Tak opracowany system zarządzania ryzykiem został przyjęty przez Komitet Audytu Spółki.



G.4 Zarządzanie etyką

G.4.1 Wskazanie czy organizacja posiada formalny Kodeks Etyki lub równoważny dokument odpowiadający na potrzeby organizacji.

W jednostce dominującej funkcjonuje Kodeks Postępowania przeznaczony dla pracowników spółki. Kodeks Postępowania reguluje zasady zachowania i postępowania pracowników w następujących obszarach

- organizacja pracy własnej,
- spotkania służbowe i biznesowe,
- współpraca pomiędzy pracownikami,
- komunikacja telefoniczna,
- komunikacja e-mailowa,
- dobre obyczaje,
- zachowanie poufności,
- reagowanie na sytuacje niepożądane,
- odpowiedzialność za jakość,

- rozwój osobisty na stanowisku pracy,
- postępowanie wobec nowych pracowników,
- reguły organizacyjne.

W kolejnym okresie sprawozdawczym jednostka dominująca podejmie kroki w celu sformalizowania zasad etycznych w pozostałych spółkach z Grupy oraz możliwego rozszerzenia umów z dostawcami o deklarację odnoszącą się do etyki.

G.4.2 Liczba audytów etycznych zrealizowanych u dostawców, liczba audytów zakończonych identyfikacją nieprawidłowości.

Nie przeprowadzano takich audytów.

G.4.3 Liczba audytów etycznych zrealizowanych w organizacji na żądanie jej odbiorców, liczba audytów zakończonych identyfikacją nieprawidłowości.

Nie przeprowadzano takich audytów.

G.4.4 Liczba dostawców, którzy podpisali Kartę Etyki / zobowiązanie do przestrzegania standardów etycznych organizacji.

Nie przeprowadzano takich działań.

G.4.5 Liczba zgłaszanych skarg potencjalnych naruszeń standardów etycznych (jeśli to możliwe w podziale na zgłoszenia pochodzące z wewnątrz /z zewnątrz organizacji).

Nie odnotowano takich zgłoszeń.

G.4.6 Liczba przeprowadzonych szkoleń w obszarze etycznym, liczba osób w nich uczestniczących.

Nie przeprowadzano takich szkoleń, nie mniej jednak zasady Kodeksu Postępowania są dostępne dla wszystkich pracowników jednostki dominującej i okresowo przypominane pracownikom spółki.

G.4.7 Odsetek (%) umów z kontrahentami, w których znalazła się klauzula odnosząca się do etyki (w ujęciu wartościowym).

Nie odnotowano takich klauzul.

Obszar środowiskowy [E]

E.1 Oddziaływanie bezpośrednie i pośrednie: surowce i materiały

(W tym obszarze prezentowane informacje liczbowe odnoszą się do danych pozyskanych z jednostki dominującej)

E.1.1 Rodzaj i ilość (np. wg wagi, objętości) wykorzystanego surowca/materiału (z ewentualnym wskazaniem tych ze źródeł odnawialnych / z recydingu / posiadających certyfikaty zrównoważonego rozwoju).

Do podstawowych materiałów zużywanych przez jednostkę dominującą należą:

- blacha aluminiowa,
- profile aluminiowe,
- blacha stalowa i ocynkowana, profile ocynkowane, stal nierdzewna i stal czarna (stal i ocynk),
- poliwęglan,
- poliester.

Materiały te pochodzą ze źródeł nieodnawialnych, należy jednak nadmienić, że blacha aluminiowa, profile aluminiowe, pozostałe rodzaje blachy i profili są poddawane recyklingowi. Podobnie poliwęglan, poliester są przekazywane do przemiału i mogą być użytkowane powtórnie. Tabela poniżej pokazuje zużycia materiałów w kilogramach w latach obrotowych 2016/2017 oraz poziom odsprzedawanych odpadów do ponownego użytkowania.

materiał	2017/2018			2018/2019		
	zużycie [kg]	sprzedaż na złom [kg]	udział	zużycie [kg]	sprzedaż na złom [kg]	udział
blacha aluminiowa	599 238	139 362	23%	558 557	104 375	19%
profile aluminiowe	551 528	31 560	6%	445 061	24 501	6%
stal i ocynk	3 717 086	750 153	20%	3 267 639	585 765	18%
poliwęglan	714 525	72 822	10%	1 585 314	230 302	15%
poliester	136 911	8 787	6%	312 667	26 435	8%

E.2 Oddziaływanie bezpośrednie i pośrednie: paliwa i energia

W działalności operacyjnej Grupy energia jest zużywana przede wszystkim w ośmiu zakładach produkcyjnych oraz, w mniejszym stopniu, w centrali jednostki dominującej i pozostałych spółek.

Zgodnie z Ustawą o efektywności energetycznej zrealizowany został audyt energetyczny we wrześniu 2017 roku w zakładach produkcyjnych jednostki dominującej. Zgodnie z zaleceniami audytu obniżono moc zamówioną w centrali jednostki dominującej, w zakładzie produkcyjnym w Ciepłowie zostały wykonane pomiary mocy biernej pojemnościowej. W Zakładzie w Ciepłowie posiadany kompensator wymagał regulacji, która została przeprowadzona.

Prezentowane dane poniżej ujmują zużycie paliw, gazu i energii elektrycznej w Zakładzie Produkcyjnym w Mirosławiu. Wszystkie monitorowane wskaźniki zużycia uległy zmniejszeniu w okresie, którego dotyczy raport. W zakresie zużycia energii, na poprawę sytuacji wpłynęło zamontowanie czujników kondensatorów mocy biernej. Prowadzono również inne działania optymalizujące zużycie pozostałych nośników energetycznych, tj. np. demontaż promienników na hali magazynowej, co przyczyniło się do oszczędności w zużyciu i kosztach energii.

DANE ENERGETYCZNE	2017_2018	2018_2019
energia elektryczna (energia czynna) [kwh]	516 813	399 682
gaz LPG [litry]	432 586	380 877
gaz ziemny [m3]	12 478	9 756
zużycie paliw [litry]	1 929	1 685
zużycie paliw [butle]	145	93

Spółka prowadzi działania na rzecz pozyskania podobnych danych również z pozostałych fabryk. W kolejnych raportach niefinansowych dokładność prezentowanych danych będzie zwiększona. Umożliwi to przeprowadzenie w przyszłości działań optymalizujących efektywność energetyczną w całej Grupie.

E.3 Oddziaływanie bezpośrednie i pośrednie: woda

W działalności operacyjnej Grupy woda jest zużywana przede wszystkim w ośmiu zakładach produkcyjnych oraz, w mniejszym stopniu, w centrali jednostki dominującej i pozostałych spółek zależnych. Aktualnie prowadzone są prace zmierzające do pozyskania bardziej szczegółowych danych nt. monitorowania zużycia wody we wszystkich jednostkach grupy kapitałowej. W kolejnych raportach niefinansowych dokładność

prezentowanych danych będzie zwiększona. Umożliwi to przeprowadzenie w przyszłości działań optymalizujących gospodarkę wodną.

E.4 Oddziaływanie bezpośrednie i pośrednie: bioróżnorodność

W bezpośrednim sąsiedztwie zakładów produkcyjnych Grupy nie występują tereny cennych przyrodniczo i nie ma bezpośredniego oddziaływania przedsiębiorstwa na te tereny i siedliska cennej fauny i flory.

E.5 Oddziaływanie bezpośrednie i pośrednie: emisje do atmosfery

W działalności operacyjnej Grupy woda jest zużywana przede wszystkim w ośmiu zakładach produkcyjnych oraz, w mniejszym stopniu, w centrali jednostki dominującej i pozostałych spółek zależnych. Aktualnie prowadzone są prace zmierzające do pozyskania bardziej szczegółowych danych nt. emisji do atmosfery. W kolejnych raportach niefinansowych dokładność prezentowanych danych będzie zwiększona. Umożliwi to przeprowadzenie w przyszłości działań optymalizujących emisje do atmosfery

E.6 Oddziaływanie bezpośrednie i pośrednie: odpady i ścieki

W działalności operacyjnej Grupy odpady i ścieki są generowane przede wszystkim w ośmiu zakładach produkcyjnych oraz, w mniejszym stopniu, w centrali jednostki dominującej i pozostałych spółek zależnych. Prezentowane dane poniżej ujmują zużycie paliw, gazu i energii elektrycznej w Zakładzie Produkcyjnym w Mirosławiu. Aktualnie prowadzone są prace zmierzające do pozyskania bardziej szczegółowych danych nt. kolekcjonowania odpadów i odprowadzania ścieków. W kolejnych raportach niefinansowych dokładność prezentowanych danych będzie zwiększona. Umożliwi to przeprowadzenie w przyszłości działań optymalizujących gospodarkę ściekowo – odpadową.

RODZAJ ODPADU	PRZEKAZANE ILOŚCI 2018
Odpady z przygotowania mas wsadowych do obróbki termicznej (pył ze szlifowania)	67,393
Wybrakowane wyroby ceramiczne, ceramika budowlana (po obróbce termicznej)	61,355
Opakowania z papieru i tektury	1,645
Złom stalowy	5,165
Ilość razem (jednostka Mg)	135,558

E.7 Pozostałe aspekty bezpośredniego i pośredniego oddziaływania na środowisko

E.7.1 Opis pozostałych istotnych rodzajów zanieczyszczeń środowiska emitowanych przez działalność operacyjną spółki (wraz z mierzalnymi miarami, jeśli to możliwe)

Grupa nie identyfikuje żadnych innych rodzajów zanieczyszczeń.

E.7.2 Lista awarii ze skutkiem środowiskowym i ewentualnych skażeń, do których doszło w okresie sprawozdawczym (wraz z opisem ich charakteru)

Nie wystąpiły żadne awarie ze skutkiem środowiskowym.

E.7.3 Lista potencjalnych naruszeń przepisów ochrony środowiska, w związku z którymi wszczęte zostały postępowania administracyjne

Nie wystąpiły.

E.7.4 Całkowita kwota prawomocnych kar nałożonych w związku z naruszeniem przepisów ochrony środowiska

Nie wystąpiły.

E.8 Rozszerzona odpowiedzialność środowiskowa: produkty i usługi

Nabywcy systemów przeciwpożarowych oczekują dziś rozwiązań o jak najwyższym stopniu bezpieczeństwa, skuteczności ogniochronnej i efektywności energetycznej, a zarazem dostępnych cenowo. Obecna na rynku oferta nie zaspokaja w pełni tych wymagań, co skłoniło "MERCOR" do podjęcia programów badawczo-rozwojowych w kilku obszarach.

W zakresie oddymiania i doświetleń dachowych na polskim rynku istnieją obecnie rozwiązania o niewystarczających parametrach mechanicznych i termicznych, takich jak współczynnik przenikania ciepła, wytrzymałość mechaniczna, energochłonność, grubość i ciężar, co nie zapewnia wystarczającego stopnia niezawodności, odporności ogniowej, jak również odporności na inne warunki, takie jak obciążenie śniegiem. W produkowanych dotychczas rozwiązaniach są stosowane elementy o stosunkowo niskiej izolacyjności termicznej, a jakość obróbki plastycznej elementów urządzenia nie zapewnia dostatecznego dopasowania poszczególnych elementów. Dlatego "MERCOR" przyjął założenie, że jedynie materiał poddany obróbce sterowanej numerycznie pozwoli na konstruowanie lepszych, bardziej niezawodnych wyrobów. Co więcej, produkty w grupie oddymiania działają w połączeniu z systemami sterowania, które w swojej podstawowej funkcji, oferowanej obecnie na rynku europejskim, pozwalają jedynie na proste (podstawowe) zarządzanie urządzeniami. W erze informacji przestaje to już być wystarczająca funkcja. Potrzebna jest większa automatyzacja procesów poprzez wykorzystanie informacji, za których zbieranie i przetwarzanie będą odpowiadać nowoczesne centrale sterujące. Niezwykle istotą w tej grupie produktowej jest także kwestia kontekstu prawnego – nowe Warunki Techniczne 2014-2021 podkreślają konieczność obniżania zużycia energii, wprowadzają nowe przepisy odnośnie grubszych warstw izolacji w stosunku do dotychczasowych standardów współczynnika ciepła U [W/m²K]. Rynek polski nie dostosował jeszcze w pełni swojej oferty do powyższych wymagań, co wpływa na zaistnienie potrzeby takich rozwiązań i co skłoniło "MERCOR" do podjęcia kilkuletniego procesu badań i rozwoju produktów, którego efektem już obecnie widocznym jest pojawienie się okiennego systemu oddymiania o nazwie mcr OSO Therm 75 oraz rodziny klap oddymiających o nazwie mcr Ultra Therm charakteryzujących się współczynnikiem U na poziomie 0,9 [W/m²K].

Istotne przewagi:

- istotna poprawa parametrów termicznych dzięki zastosowaniu energooszczędnych materiałów izolacyjnych, zastosowanie tzw. ciepłych profili, w których elementy metalowe są oddzielone od siebie za pomocą materiałów izolacyjnych, stanowiących jednocześnie elementy konstrukcyjne wyrobu,
- lepsze dopasowanie produktów w konstrukcji budynku dzięki zastosowaniu obróbki numerycznej,
- systemy sterujące dla powyższych rozwiązań zostaną wyposażone w nowoczesne funkcje automatycznego przesyłania informacji o ich działaniu, które posłużą celom serwisowym i zapobieganiu awariom,
- pełne dostosowanie produktów do nowych norm dla budynków zgodnie z wytycznymi Warunków Technicznych 2014-2021.

W zakresie rozwiązań konstrukcyjnych, w tym zwłaszcza płyt ogniochronnych na polskim rynku nadal brakuje rozwiązań, które w takim stopniu spełniałyby wymogi techniczne, aby mogły być wykorzystywane w bardzo szerokim zakresie zastosowań budowlanych. Obecne na rynku płyty są nadal zbyt grube, zbyt ciężkie, trudne w obróbce oraz niedostatecznie odporne na czynniki zewnętrzne. Krajowy standard grubości ścianek kanałów oddymiających (wykonanych z płyt ogniochronnych) o odporności ogniowej 120 minut to

dotychczas 50 mm. Ponadto rozwiązania krajowe nie zapewniają dostatecznego zabezpieczenia przed czynnikami zewnętrznymi, gdyż nie są wystarczająco trwałe. Diagnozując te potrzeby, "MERCOR" podjął kilkuletni program badawczo-rozwojowy, w wyniku którego powstała ogniochronna płyta krzemianowo-wapniowa mcr Silboard, która – zgodnie z założeniami badawczo-rozwojowymi – ma być jedną z najlżejszych na rynku, dzięki czemu nie obciąża w sposób znaczący konstrukcji budynku, a wręcz umożliwia oszczędności w elementach konstrukcyjnych.

Istotne przewagi:

- wielozadaniowość – możliwość wykorzystania płyty do kilkudziesięciu zastosowań,
- grubość zaledwie 40 mm dla ogniochronnych kanałów EIS120 (2-godzinna odporność ogniowa),
- bardzo korzystny stosunek ciężaru do grubości płyty przy jednoczesnym zachowaniu wysokiej klasy odporności ogniowej,
- możliwość zastosowania wewnątrz budynków, a także możliwość częściowej ekspozycji płyty na wpływ warunków atmosferycznych,
- duża wytrzymałość mechaniczna, a jednocześnie łatwa obróbka oraz prosty i szybki montaż,
- brak toksyczności i substancji szkodliwych dla zdrowia,
- całkowita odporność na korozję biologiczną (grzyby, bakterie).

W zakresie systemów wentylacji na rynku istnieją dwa rodzaje systemów ochrony pionowych dróg ewakuacji (tj. klatek schodowych): systemy tzw. elektroniczne oraz systemy mechaniczne. Chodzi w nich o zapewnienie bezpiecznej ewakuacji poprzez klatkę schodową chronioną przed zadymieniem dzięki pracy specjalnych urządzeń uruchamiających się na wypadek pożaru. Każdy ze wspomnianych dwóch systemów ma swoje wady i zalety, które należy rozpatrywać indywidualnie, w zależności o budynku i stawianych mu wymagań. Główne ograniczenie dla systemów mechanicznych to wysokość budynku. Rozwiązań tych nie można skutecznie stosować w obiektach sklasyfikowanych jako wysokie, a więc w dużej części nowoczesnych konstrukcji wysokościowych (biurowców, hoteli, apartamentowców). Ponadto przy rozwiązaniach mechanicznych ograniczeniem jest powierzchnia dachu nad klatką schodową, kiedy nie można montować dużych klap odprowadzających dym na zewnątrz budynku. Z kolei zastosowanie systemów elektronicznych wiąże się często z przewymiarowaniem, co polega na montowaniu urządzeń większych niż konieczne, a więc powodujących znaczny wzrost kosztów (zarówno na etapie zakupu, jak i eksploatacji). Zgodnie z najlepszą wiedzą "MERCOR" na rynku, co najmniej europejskim, nie istniały wcześniej (przed rozwiązaniami, nad którymi pracowała i pracuje spółka) systemy hybrydowe, łączące najlepsze cechy dwóch wspomnianych rozwiązań. Spółka w wyniku prac badawczo-rozwojowych wprowadziła i rozwija taki system w dwóch wariantach: mcr EXi (z klapą upustową) oraz mcr EXi-F (z falownikiem).

Istotne przewagi:

- system hybrydowy, w którym zostały połączone cechy wcześniej stosowanych systemów mechanicznych i elektronicznych,
- system elastyczny o szerokim spectrum zastosowań rynkowych – dający się łatwo adaptować w szerokim zakresie typów budynków.

Grupy produktów o wysokiej odporności ogniowej w pełni wpisują się w Krajową Inteligentną Specjalizację „Inteligentne i energooszczędne budownictwo” w temacie „Materiały i technologie” pkt. 1: materiały o podwyższonych parametrach w szczególności: konstrukcyjnych, izolacyjnych, o podwyższonej odporności na procesy starzenia, paro-przepuszczalnych, niskiej energii wbudowanej, wysokiej odporności ogniowej, niskiej emisyjności, termo-refleksyjne oraz wytwarzane z surowców roślinnych i technologie ich wytwarzania.

E.8.2 Przychody z produktów lub usług, opracowanych z uwzględnieniem kryteriów środowiskowych jako % całkowitych przychodów.

[tys PLN]	2017/2018	2018/2019
Klapy Thermolight / Ultratherm		
udział w sprzedaży pionu HO	5,18%	12,31%
Systemy EXI		
udział w sprzedaży pionu HW	3,75%	6,44%
Silboard		
udział w sprzedaży pionu HZ	5,07%	8,46%

Powyższe produkty są rozwiązaniami innowacyjnymi. W dalszym ciągu prowadzone są nad nimi prace rozwojowe oraz badania dotyczące niektórych ich zastosowań. W kolejnych latach obrachunkowych należy spodziewać się dynamicznego wzrostu przychodów ze sprzedaży tych produktów.

Obszar społeczny [S]

S.1 Korzystanie z pomocy publicznej i zlecenia publiczne

(W tym obszarze prezentowane informacje liczbowe odnoszą się do danych pozyskanych z jednostki dominującej)

Jednostka dominująca korzysta ze środków publicznych w ramach programu Demonstrator. Jest to program realizowany w ramach działania Program Operacyjny Inteligentny Rozwój 2014-2020 współfinansowany ze środków Europejskiego Funduszu Rozwoju Regionalnego. Tytuł projektu: Kompleksowe rozwiązania z zakresu biernej ochrony przeciwpożarowej budynków wraz z budową instalacji demonstracyjnej.

Wartość dofinansowania stanowi 40% całkowitych wydatków kwalifikujących się do objęcia wsparciem w ramach projektu i nie może przekroczyć kwoty: 10.318 tys. zł

S.1.2 Wartość pomocy publicznej uzyskanej od państwa (wsparcie finansowe i ekwiwalenty dotacji).

Wartość dotychczas otrzymanego dofinansowania: 3.428 tys. zł

Z czego w roku finansowym 01.04.2018 – 30.03.2019: 749 tys. zł

S.1.2 Wartość przychodów pochodzących z zamówień publicznych i % udział w całości przychodów.

Kwota dofinansowania to w roku 2017/2018 to 1.743 tys. zł, co stanowi 0,57% wszystkich przychodów Grupy.

S.2 Poziom zatrudnienia i poziom wynagrodzeń

S.2.1 Liczba pracowników w etatach wg typu umowy o pracę (wg. wieku i płci) na koniec okresu sprawozdawczego.

Wiek	FY 2018_2019	
	Mężczyźni	Kobiety
Zatrudnienie w Grupie "MERCOR" S.A.	641	170
<20 lat	4	1
21-30 lat	142	48
31-40 lat	223	71
41-50 lat	161	39
51-60 lat	73	7
>60 lat	38	4

Liczba pracowników w etatach w kategoriach zaszeregowania / grupach pracowniczych (oraz wieku i płci) na koniec okresu sprawozdawczego.

Stanowisko	Mężczyźni	Kobiety
zarządcze	86	34
Średniego szczebla	126	127
Pracownicy fizyczni	429	9
Suma	641	170

(W pozostałych wskaźnikach tego obszaru prezentowane informacje liczbowe odnoszą się do danych pozyskanych z jednostki dominującej).

S.2.2 Liczba pracowników w etatach nowozatrudnionych wg typu umowy o pracę (wg. wieku i płci).

Przedział wiekowy	Kobieta	Mężczyzna	Suma końcowa
21-30	12	26	38
31-40	3	22	25
41-50	4	6	10
51-60	1	2	3
>60	0	2	2
Suma końcowa	20	58	78

S.2.3 Liczba pracowników w etatach, którzy odeszli z pracy w raportowanym okresie (wg. wieku i płci).

Przedział wiekowy	Kobieta	Mężczyzna	Suma końcowa
21-30	8	14	22
31-40	8	15	23
41-50	3	7	10
51-60	0	2	2
>60	1	1	2
Suma końcowa	20	39	59

S.2.4 Liczba osób zatrudnionych na umowy cywilnoprawne wg typu umowy o pracę (wg. wieku i płci) na koniec okresu sprawozdawczego, liczba zawartych umów cywilno-prawnych z osobami fizycznymi w raportowanym okresie, liczba zakończonych umów cywilno-prawnych z osobami fizycznymi w raportowanym okresie.

Przedział wiekowy	Kobieta	Mężczyzna	Suma końcowa
21-30	5	4	9
31-40	1	0	1
41-50	1	1	2
51-60	0	2	2
>60		1	1
Suma końcowa	7	8	15

S.2.5 Liczba pracowników zatrudnionych w outsourcingu.

W outsourcingu zatrudniona jest jedna osoba.

S.2.6 Liczba pracowników niepełnosprawnych oraz ich % udział w ogóle zatrudnionych .

Liczba pracowników niepełnosprawnych to 5 osób, co oznacza 1,4% w skali jednostki dominującej Grupy.

S.2.7 Przeciętne wynagrodzenie pracowników zatrudnionych na umowy o pracę.

Przeciętne wynagrodzenie pracowników na umowę o pracę wynosiło 6,9 tys. zł brutto

S.2.8 Liczba oraz przeciętne wynagrodzenie obcokrajowców świadczących pracę na rzecz przedsiębiorstwa i pod jego nadzorem (niezależnie czy są pracownikami własnymi, czy podmiotów trzecich, którym zlecona jest praca), pochodzących z krajów znajdujących się w gorszej od Polski sytuacji ekonomicznej lub krajów w których uprawdopodobnione jest łamane praw człowieka wg kraju pochodzenia (np. Białoruś, Ukraina, Rosja, Bułgaria, Rumunia, Mołdawia, Wietnam, Filipiny, Korea Północna, Chiny).

Obecnie 12 pracowników w zakładach produkcyjnych w Polsce pochodzi z Ukrainy, na stanowisku montażysty. Wysokość wynagrodzenie jest taka sama, jaką otrzymują pracownicy z Polski na takim stanowisku.

S.2.9 Stosunek przeciętnego wynagrodzenia brutto kobiet do przeciętnego wynagrodzenia brutto mężczyzn w poszczególnych kategoriach zaszerogowania / grupach pracowniczych (np. dyrektorzy, kierownicy, pozostali pracownicy).

dział	Kobieta/mężczyzna
Stanowiska średniego szczebla	85%
Stanowiska kierownicze i wyższe	75%

S.2.10 Stosunek przeciętnego wynagrodzenia członków zarządu do najniższego uposażenia w przedsiębiorstwie (w przeliczeniu na pełen etat).

Stosunek przeciętnego wynagrodzenia członków zarządu do najniższego uposażenia w przedsiębiorstwie wynosi 4,6.

S.2.13 Łączna wysokość rocznych składek na PFRON.

Łączna wysokość rocznych składek ten fundusz to 318,8 tys zł. w roku 2018.

S.2.14 Odsetek kobiet, które po urodzeniu dziecka i powrocie do pracy, zrezygnowały z pracy w ciągu 12 m-cy od powrotu do pracy.

W ciągu 12 miesięcy po powrocie do pracy, dwie kobiety, zrezygnowała z pracy.

S.2.15 Informacja na temat dodatkowych świadczeń pozapłacowych dostępnych dla pracowników (np. dodatkowe ubezpieczenie, pakiety medyczne, pracowniczy program emerytalny, akcjonariat pracowniczy, karty uprawniające do korzystania z obiektów sportowych, pożyczki mieszkaniowe).

Spółki z Grupy "MERCOR" oferują swoim pracownikom pakiety medyczne, dopłata do kart uprawniających do korzystania z obiektów sportowych, pożyczki na remont mieszkania.

S.3 Relacje ze stroną pracowniczą i wolność zrzeszania

Obecnie w Grupie nie funkcjonuje żadna formalna procedura zgłaszania skarg i nieprawidłowości dotyczących zatrudnienia i zarządzania.

S.3.1 Liczba działających w spółce związków zawodowych ogółem (reprezentatywnych i pozostałych)

W spółce nie działają żadne związki zawodowe.

S.3.2 Odsetek (%) pracowników należących do związków zawodowych (tzw. współczynnik uzwiązkowienia).

Nie dotyczy.

S.3.3. Liczba akcji strajkowych w ostatnim roku oraz szacunkowy wpływ na wyniki przedsiębiorstwa z tym związane (w przypadku, w którym odnotowano strajki, należy opisać ich przyczynę, formę, czas trwania oraz poczynione ustalenia).

Nie odnotowano żadnych akcji strajkowych.

S.3.4 Informacja, czy w zakładzie funkcjonuje procedura zgłaszania skarg i nieprawidłowości („hot line”) i na jakiej podstawie (np. odpowiedniej polityki). Jeśli tak, jaka jest liczba skarg związanych z obszarem praktyk zatrudnienia, które zostały zgłoszone, rozpatrzone i rozwiązane (ile skarg zostało zaraportowanych, a ile rozstrzygniętych w omawianym okresie).

Spółka jest w trakcie tworzenia procedury zgłaszania skarg i nieprawidłowości („hot line”). Do tej pory Spółka nie odnotowała skarg związanych z obszarem praktyk zatrudnienia .

S.3.5 Informacja, czy w zakładzie pracy powołano radę pracowników – a w przypadku innych przedstawicieli niż rada pracowników i związki zawodowe, czy tacy przedstawiciele pracowników zostali powołani w drodze wyborów, w których mogli uczestniczyć wszyscy pracownicy

W Spółce nie powołano rady pracowników. Spółka jest w trakcie organizacji procesu wyboru przedstawiciela pracowników.

S.3.6 Informacja o tym, czy, a jeśli tak, to w jaki sposób oraz z jakimi rezultatami, spółka prowadzi udokumentowany dialog, w formie cyklicznych, sformalizowanych spotkań, mających na celu omówienie wzajemnych oczekiwań oraz charakter najczęściej podnoszonych kwestii i sposobu ustosunkowania się do nich przez władze spółki

Grupa prowadzi bieżący dialog z pracownikami w sposób formalny (komunikując ważne dla Grupy kwestie) i nieformalny (wysłuchuje opinii na temat ważnych dla pracowników spraw). Struktura organizacyjna poszczególnych spółek Grupy pozwala na bezpośredni kontakt z lokalnym Zarządem lub Dyrektorem Zarządzającym.

S.4 Bezpieczeństwo i higiena pracy (BHP)

Dane dotyczące bezpieczeństwa i higieny pracy zostały opracowane w oparciu o dane zakładów produkcyjnych jednostki dominującej.

S.4.1 - S.4.9 Wypadki przy pracy

1. Wypadki przy pracy – 4 (w okresie poprzednim 9)
2. Miejsca powstania wypadków
 - 4 szt. – wypadki w ZP Ciepłowo
3. Klasyfikacja wypadków w pracy
 - wypadki lekkie – 4 szt.
4. Absencja z tytułu wypadków przy pracy – 113 dni (w okresie poprzednim 312 dni)
5. Skutki wypadków przy pracy
 - Złamanie kości ramieniowej
 - Skręcenie stawu skokowego
 - Rana podudzia
 - Rana palców dłoni
 - Złamanie palca stopy
 - Stłuczenie łokcia
 - Rana głowy
6. Przyczyny wypadków przy pracy:
 - Wadliwa procedura wykonywania prac
 - Nieporządek na stanowisku pracy
7. Wypadki w drodze do/z pracy – 0 (0)
8. Absencja z tytułu wypadków w drodze – 0 dni (0)
9. Środowisko pracy
 - Przekroczenie NDN hałasu na niektórych stanowiskach (dotyczy ZP Ciepłowo)
 - Brak przekroczeń NDS i NDN w ZP Mirosław
 - Brak przekroczeń NDS i NDN w ZP Galaktyczna
10. Badania okresowe – 100% załogi
11. Szkolenia BiHP – 100% załogi
12. Nowo zidentyfikowane zagrożenia – brak

WSKAŹNIKI

$W_1 = 9,45$ - wskaźnik częstotliwości wypadków (w okresie poprzednim 21,95)

$W_2 = 28,25$ - wskaźnik ciężkości wypadków (w okresie poprzednim 34,66)

W roku 2018_2019 nastąpiło istotne zmniejszenie ilości wypadków przy pracy oraz ilości dnia absencji chorobowej z tytułu wypadków przy pracy. Wpływ na osiągnięty rezultat miała istotna poprawa stanu świadomości pracowników oraz nadzoru bezpośredniego, spowodowana działaniami w zakresie szkoleń BiHP.

S.5 Rozwój i edukacja

(W tym obszarze prezentowane informacje liczbowe odnoszą się do danych pozyskanych z jednostki dominującej)

W ramach programów rozwojowych i edukacyjnych w "MERCOR" S.A. przeprowadzane są następujące akcje rozwojowe i szkolenia:

Program Pomysłów Pracowniczych („3P”)

Program Pomysłów Pracowniczych - program pozwalający na zgłoszenie przez pracownika propozycji usprawnienia jego miejsca pracy lub innych obszarów oraz procesów w organizacji. Program ma na celu wykorzystywanie pomysłowości i kreatywności pracowników będących najbliższymi procesów, produktów oraz klientów, co ma kluczowe znaczenie dla ciągłego doskonalenia. Program Pomysłów Pracowniczych jest jednym z narzędzi, które stanowią źródło cennych innowacji procesowych i organizacyjnych. W okresie, którego dotyczy raport z puli kilkudziesięciu tych już zgłoszonych pomysłów aż 32 doczekały się wdrożenia.

Mercor Uczy się

„Mercor uczy się” to projekt wewnętrznej wymiany wiedzy i doświadczeń wśród pracowników, gdzie trenerami są koledzy i koleżanki z grupy "MERCOR" S.A. W zespole MERCOR znajdują się eksperci z wielu obszarów np. Excel, AutoCad, negocjacje, autoprezentacja itp., i właśnie te osoby wzięły udział jako trenerzy wewnętrzni. W roku, którego dotyczy raport zostały przeprowadzone następujące szkolenia:

- Mercor w pigułce
- Excel
- Podstawy AutoCAD
- Jak ruszyć słońca? Metody rozwiązywania problemów – Problem Solving
- Język żyrafy czy język szakala – jak skutecznie rozwiązywać konflikty w pokojowy sposób?

Program Poleceń Pracowniczych

Program Poleceń pracowniczych ma służyć wykorzystaniu potencjału wśród pracowników "MERCOR" S.A. w zakresie możliwości wykorzystania ich znajomości, kontaktów i polecenia kandydatów do pracy w "MERCOR" S.A.

mcr EDU

Pod nazwą mcr edu „Mercor” S.A. od kilku lat organizuje warsztaty dedykowane architektom, projektantom, rzeczoznawcom, a także przedstawicielom firm wykonawczych i inwestorów. Ich celem jest dzielenie się wiedzą w zakresie bezpieczeństwa pożarowego oraz stworzenie przestrzeni do wymiany doświadczeń. Szkolenia odbywają się kilka razy w roku, w wybranych miastach na terenie całej Polski.

W ramach trzeciej edycji naszego cyklu gościliśmy w siedmiu miastach – wspomnianej wcześniej Łodzi, w Katowicach, Poznaniu, Wrocławiu, Warszawie, Krakowie oraz Gdańsku. W warsztatach wzięło udział w sumie ponad 600 osób, z czego prawie 70% to nowi uczestnicy (nie brali udziału w warsztatach poprzednich dwóch edycji). Bardzo wysoko oceniono jakość merytoryczną i praktyczną prowadzonych prelekcji – zebraliśmy aż 92% ocen bardzo dobrych.

Ta odsłona mcr edu została opracowana w nowej formule, której głównym założeniem była przekrojowość i kompleksowość omawianej problematyki, obejmującej zakresem różne działy projektowania bezpieczeństwa pożarowego. Nowością był panel „Ryzyko ogniowe z perspektywy ubezpieczyciela” prowadzony przez specjalistów z Hestia Loss Control (spółka inżynierska STU Ergo Hestia SA), których zaprosiliśmy do współpracy, by pokazać kwestie bezpieczeństwa pożarowego z szerszej niż tylko budowlanej perspektywy.

W zakresie cyklu mcr edu, Mercor będzie rozwijać tę formę edukacyjną w kolejnych latach, biorąc przy tym pod uwagę dostęp do nowych technologii: dzielenie się wiedzą, wykorzystując nowoczesne kanały komunikacyjne, takie jak: podcasty, webinaria czy filmy instruktażowe na YouTube. Działania w zakresie tradycyjnych form promocji przez edukację, czyli wykładów na uczelniach branżowych oraz w ramach kół naukowych, będą kontynuowane, przede wszystkim poprzez formę tradycyjnych warsztatów czy konferencji szkoleniowych, podczas których odbywają się spotkania bezpośrednio z interesariuszami z rynku.

W zakresie rozwoju działań edukacyjnych z wykorzystaniem nowych technologii, odbywać się będzie także tworzenie narzędzi ułatwiających klientom (a szerzej interesariuszom, bo do nich należą także rzeczoznawcy czy projektanci, którzy nie są bezpośrednio nabywcami naszych produktów i usług) zdobywanie i pogłębianie wiedzy branżowej. W spółce Mercor od lat działa zespół Regionalnych Doradców. *Ideą* przyświecającą zespołowi jest jak najlepsze doradztwo oraz dzielenie się swoją wiedzą i doświadczeniem, a co za tym idzie – działanie w kierunku usprawnienia pracy swojej i klientów.

W niedalekiej przyszłości Regionalni Doradcy ds. Produktów planują realizację kilku ciekawych projektów. Oto niektóre z nich:

- dział FAQ (najczęściej zadawane pytania) na stronie www – w postaci rozbudowanej bazy wiedzy, w formie pytanie/odpowiedź; dział ten pozwoli klientom na samodzielnie rozwiązywanie wielu problemów, które na przestrzeni lat okazały się być dość „typowe”,
- tematyczne warsztaty dla projektantów i wykonawców w formie webinarów – swego rodzaju debiutem była transmisja online z warsztatów mcr edu w Warszawie w 2018 roku na naszym kanale YouTube, kolejna transmisja dotyczyła mcr edu w Łodzi w lutym 2019 roku,
- „Poradniki projektanta”, czyli dostępne online opracowania tematyczne, które pozwolą klientom na lepsze poznanie zarówno zagadnień projektowych, jak i niuansów związanych z naszymi produktami.

Jeśli mowa o edukacji i kształtowaniu świadomości branżowej na rynku, nie można zapomnieć także o aktywnej pracy naszych ekspertów branżowych w ramach takich stowarzyszeń (których jako firma jesteśmy członkami) jak: Stowarzyszenie Inżynierów i Techników Pożarnictwa (SITP), Ogólnopolskie Stowarzyszenie Producentów Zabezpieczeń Przeciwożarowych i Sprzętu Ratowniczego (OSPZPiSR) czy Stowarzyszenie Producentów Dachów Płaskich i Fasad (DAFA). W ramach tej ostatniej organizacji działamy intensywnie w grupie tematycznej ODDYMIANIE GRAWITACYJNE, przygotowując **„Poradnik dobrych praktyk w projektowaniu systemów oddymiania grawitacyjnego obiektów budowlanych”**, który powinien ukazać się wiosną 2020 roku.

S 5.1 Średnia liczba godzin szkoleniowych (lub dni szkoleniowych) na pracownika (wg płci i kategorii pracowników) – dotyczy szkoleń organizowanych przez pracodawcę.

Dotychczas nie prowadzono takich statystyk.

S.6 Zarządzanie różnorodnością

(W tym obszarze prezentowane informacje liczbowe odnoszą się do danych pozyskanych z jednostki dominującej)

S.6.1 Informacja, czy u pracodawcy została wdrożona polityka antymobbingowa i polityka antydyskryminacyjna.

Zarządzeniem nr 06/2015 z dnia 14 października 2015 została wprowadzona Wewnętrzna Polityka Antymobbingowa. Celem wprowadzenia Wewnętrznej Polityki Antymobbingowej jest wspieranie działań sprzyjających budowaniu pozytywnych relacji między pracownikami. Polityka stanowi, że poprzez mobbing

należy rozumieć działania lub zachowania dotyczące Pracownika, lub skierowane przeciwko Pracownikowi, polegające na uporczywym i długotrwałym nękaniu lub zastraszaniu Pracownika, wywołujące u niego zaniżoną ocenę przydatności zawodowej, powodujące lub mające na celu poniżenie lub ośmieszenie Pracownika, izolowanie go lub wyeliminowanie z zespołu współpracowników.

S.6.1 Liczba zgłoszonych przypadków dyskryminacji, mobbingu, molestowania seksualnego itp.

Nie odnotowano takich przypadków

S.6.2 Liczba potwierdzonych przypadków dyskryminacji, mobbingu, molestowania seksualnego itp.

Nie odnotowano takich przypadków

S.6.3 Liczba audytów pod kątem przeciwdziałania dyskryminacji u podwykonawców.

Nie były przeprowadzane takie audyty. Przed dokonaniem wyboru dostawcy przeprowadzany jest kompleksowy wywiad mający na celu między innymi potwierdzenie zgodności z powszechnie przyjętymi standardami zatrudniania i warunków pracy.

S.7 Prawa człowieka

Grupa nie wdrożyła formalnej polityki w zakresie poszanowania praw człowieka, ale w swojej działalności kieruje się ogólnymi zasadami wskazanymi przez prawo krajowe i prawo.

W spółkach Grupy nie odnotowano przypadków łamania praw człowieka, a przeprowadzane audyty u dostawców nie wskazywały również na tego typu działania. W łańcuchu dostaw dla Grupy uczestniczą firmy z krajów azjatyckich, gdzie ryzyko braku poszanowania praw człowieka istnieje, dlatego też kwestia ta jest brana pod uwagę podczas wyboru dostawcy.

S.8 Praca dzieci i praca przymusowa

Grupa nie wdrożyła formalnej polityki w zakresie poszanowania praw człowieka, w szczególności w zakresie przeciwdziałania wyzyskowi ekonomicznemu dzieci oraz nie korzystania z pracy przymusowej czy obowiązkowej. W swojej działalności Grupa kieruje się ogólnymi zasadami wskazanymi przez prawo krajowe i prawo międzynarodowe w tym zakresie. Grupa kieruje się podstawową zasadą, że praca dzieci i praca przymusowa są w spółkach Grupy niedozwolone.

S.9 Społeczności lokalne i zaangażowanie społeczne

Spółki z Grupy prowadzą działalność operacyjną w zakładach produkcyjnych znajdujących się w strefach przemysłowych, w sąsiedztwie innych zakładów produkcyjnych. Bezpośrednia działalność produkcyjna nie powoduje znaczących uciążliwości, jakie może odczuwać lokalna społeczność w najbliższym otoczeniu zakładów produkcyjnych.

S.9.1 Liczba skarg zgłoszonych przez społeczność lokalną, ich tematyka oraz działania spółki w odpowiedzi na nie.

Nie odnotowano takich skarg.

S.10 Przeciwdziałanie korupcji

Zasady działania Spółki i Grupy w zakresie przeciwdziałania korupcji reguluje Kodeks Etyki, Dobre Praktyki Spółek Notowanych na GPW oraz stosowanie procedur w ramach ISO.

S.10.2 Liczba zgłoszonych przypadków zachowań noszących znamiona korupcji.

Nie odnotowano.

S.10.3 Liczba potwierdzonych przypadków korupcji.

Nie odnotowano.

S.11 Bezpieczeństwo produktów i konsumentów

W Grupie została wdrożona procedura postępowania z wyrobem niezgodnym wykrytym po dostawie, instalacji, rozpoczęciu użytkowania – gdy klient nie wie o niezgodności wyrobu.

Procedura obejmuje następujące czynności:

L.p.	Wykonawca (funkcja)	Działanie/czynność	Termin, zapis	Szczegółowy opis
1	Każdy pracownik	Identyfikacja niezgodności wyrobu zainstalowanego lub dostarczonego do klienta i przekazanie informacji do właściwego Dyrektora Pionu	System Lotus w części „Reklamacje, dostawcy, zakupy”	
2	Dyrektor Pionu	Analiza ryzyka związanego z niezgodnością wyrobu i podjęcie decyzji o dalszym postępowaniu	System Lotus w części „Reklamacje, dostawcy, zakupy”	Ryzyko związane z zagrożeniem życia i zdrowia klienta lub użytkowników obiektu
L.p.	Wykonawca (funkcja)	Działanie/czynność	Termin, zapis	Szczegółowy opis
3	Dyrektor Pionu	Wydanie dyspozycji wyznaczonym osobom o poinformowaniu klienta i sposobie usunięcia usterki	niezwłocznie	O zaistniałej sytuacji i podjętych decyzjach Dyrektor Pionu ma obowiązek poinformować Zarząd.
4	Wyznaczona osoba	Przekazanie klientowi informacji o zagrożeniu oraz o dacie i sposobie usunięcia usterki	Forma pisemna	
5	Wyznaczona osoba	Usunięcie usterki		

S.11.1 Liczba przypadków naruszenia procedur dotyczących bezpieczeństwa produktów i usług.

Nie odnotowano przypadków naruszenia procedur dotyczących bezpieczeństwa produktów i usług.

S.11.2 Postępowania administracyjne prowadzone przeciwko spółce (np. przez UOKiK) oraz wartość finansowa kar za niezgodność z prawem i regulacjami w kwestiach związanych z bezpieczeństwem klientów.

Nie toczą się ani nie toczyły się żadne postępowania przeciwko spółce przez UOKiK w kwestiach związanych z bezpieczeństwem klientów.

S.12 Komunikacja marketingowa

Grupa "MERCOR" S.A. od początku swojej działalności aktywnie podchodziła do kształtowania rynku związanego z bezpieczeństwem pożarowym. Cechą charakterystyczną naszej polityki marketingowo-promocyjnej niezmiennie od lat pozostaje silny akcent położony na edukację – naszym zdaniem najbardziej wartościową formę promocji.

Od lat cyklicznie organizujemy warsztaty pod nazwą mcr edu dedykowane architektom, projektantom, rzeczoznawcom ds. zabezpieczeń przeciwpożarowych, a także przedstawicielom firm wykonawczych i inwestorów. Szkolenia odbywają się kilka razy w roku, w wybranych miastach na terenie całej Polski. Ich

uczestnicy mają okazję do wymiany wiedzy, poglądów i doświadczeń między sobą oraz z naszymi prelegentami. Organizujemy także staże, warsztaty czy wykłady oraz konsultacje dla studentów, zwłaszcza uczelni technicznych.

Stałym elementem aktywności Spółki jest propagowanie wiedzy dotyczącej regulacji prawnych i rozwiązań technicznych z zakresu ochrony przeciwpożarowej. Nasze najważniejsze dokonania to m.in.: cenione w środowisku branżowym publikacje książkowe (o charakterze poradników), dziesiątki artykułów w prasie specjalistycznej, udział w branżowych targach i konferencjach, udział w pracach organizacji technicznych oraz w seminariach Stowarzyszenia Inżynierów i Techników Pożarnictwa (SITP) czy spotkaniach Stowarzyszenia Architektów Polskich (SARP).

S.12.1 Liczba przypadków niezgodności z regulacjami i dobrowolnymi kodeksami dotyczącymi komunikacji marketingowej (w tym reklamy, promocji, sponsoringu).

Nie odnotowano takich przypadków.

S.12.2 Postępowania administracyjne prowadzone przeciwko spółce przez UOKiK oraz wartość finansowa kar za niezgodność z prawem i regulacjami w kwestiach związanych z rzetelnością i etyką komunikacji marketingowej.

Nie toczą się ani nie toczyły się żadne postępowania przeciwko spółce przez UOKiK w kwestiach związanych z rzetelnością i etyką komunikacji marketingowej.

S.13 Ochrona prywatności

W celu zapewnienia skutecznej ochrony prywatności i danych osobowych, "MERCOR" S.A. podchodzi do tej kwestii z należytą uwagą, uwzględniając polskie i europejskie regulacje prawne.

S.13.1 Liczba zdarzeń dotyczących wycieku lub nieuprawnionego wykorzystania danych osobowych (klientów, pracowników).

Nie było takich zdarzeń.

S.13.2 Postępowania administracyjne prowadzone przeciwko spółce (np. przez GIODO) oraz wartość finansowa kar za niezgodność z prawem i regulacjami w kwestiach związanych z ochroną danych osobowych.

Nie toczą się ani nie toczyły się żadne postępowania przeciwko spółce lub spółkom z Grupy w tym zakresie.

S.14 Oznakowanie produktów

W Grupie wdrożono procedurę dotyczącą identyfikacji produktów. Procedura dotyczy materiałów, komponentów, podzespołów przewidzianych do włączenia do wyrobów końcowych "MERCOR"-u oraz samych wyrobów końcowych. Wyroby są oznaczane zgodnie z obowiązującymi przepisami i wytycznymi wynikającymi z Aprobaty Technicznej, Certyfikatu Zgodności CE lub Normy dotyczącej danego wyrobu.

S. 14.1 Liczba przypadków niezgodności związanych z niewłaściwym oznakowaniem produktu

W okresie, którego dotyczy raport przeprowadzona została kontrola przez Pomorskiego Wojewódzkiego Inspektora Nadzoru Budowlanego, która wykazała, że na etykiecie wyrobu: klapy dymowej brak jest wszystkich poziomów i klas właściwości użytkowych zadeklarowanych w Krajowej Deklaracji Właściwości Użytkowych. Kontrola sprawdzająca potwierdziła usunięcie niezgodności.

S.14.1 Postępowania administracyjne prowadzone przeciwko spółce przez UOKiK oraz wartość finansowa kar za niezgodność z prawem i regulacjami w kwestiach związanych z niewłaściwym oznakowania produktu.

Nie toczą się ani nie toczyły się żadne postępowania przeciwko spółce przez UOKiK w kwestiach związanych z niewłaściwym oznakowaniem produktów.

S. 15 Pozostałe kwestie społeczne i rynkowe

S.15.1 Rzeczywisty okres rotacji zobowiązań.

Rzeczywisty okres rotacji zobowiązań wynosi 54 dni.

S.15.2 Rzeczywisty okres rotacji należności.

Rzeczywisty okres rotacji należności wynosi 866 dni.

S.15.3 Okres płatności zobowiązań standardowo zapisywany w umowach z dostawcami.

Okres płatności zobowiązań standardowo zapisywany w umowach z dostawcami wynosi 60 dni.

W przypadku głównych materiałów jest to standardowo 90 dni.

S. 15.4 Odsetek (%) zobowiązań płaconych w terminie umownym (wartościowo).

Odsetek (%) zobowiązań płaconych w terminie umownym wynosi 60%.

S.15. 5 Postępowania administracyjne prowadzone przeciwko spółce przez UOKiK oraz wartość finansowa kar związanych z zachowaniami antykonkurencyjnymi i antyrynkowymi.

Nie toczą się żadne postępowania administracyjne prowadzone przeciwko spółce przez UOKiK, związane z zachowaniami antykonkurencyjnymi i antyrynkowymi.

Specyfikacja raportu

	Wskaźniki	Strona
G.1.	Opis modelu biznesowego i strategicznych kierunków rozwoju	6
G.1.1.	Opis przyjętej strategii rozwoju z uwzględnieniem aspektów społecznych i środowiskowych	6
G.1.2.	Charakterystyka przyjętego modelu biznesowego, włączając w to opis łańcucha dostaw, ze szczególnym uwzględnieniem opisu oddziaływania społecznego i środowiskowego	10
G.2.	Ład zarządczy	12
G.2.1.	Opis struktury zarządczej, zawierający informację o tym czy i jak uwzględnione zostało podejście do zarządzania aspektami niefinansowymi (społecznymi, środowiskowymi), jak wygląda system zarządzania ryzykiem i audytu wewnętrznego,	12
G.2.2.	Wykaz certyfikowanych systemów zarządzania (np. ISO 9001, ISO 14001, OHSAS 18001, itd.)	14
G.2.3.	Opis systemu kontroli wewnętrznej, ze wskazaniem monitorowania społecznych i środowiskowych aspektów działalności.	14
G.3.	Zarządzanie ryzykiem społecznym i środowiskowym	15
G.3.1.	Opis podejścia do zarządzania ryzykiem i uwzględnienia w nim aspektów społecznych i środowiskowych	15
G.3.2.	Lista zidentyfikowanych ryzyk społecznych lub środowiskowych wraz z ich krótką charakterystyką	15
G.4.	Zarządzanie etyką	16
G.4.1.	Wskazanie czy organizacja posiada formalny Kodeks Etyki lub równoważny dokument odpowiadający na potrzeby organizacji.	16
G.4.2.	Liczba audytów etycznych zrealizowanych u dostawców, liczba audytów zakończonych identyfikacją nieprawidłowości.	16
G.4.3.	Liczba audytów etycznych zrealizowanych w organizacji na żądanie jej odbiorców, liczba audytów zakończonych identyfikacją nieprawidłowości.	17
G.4.4.	Liczba dostawców, którzy podpisali Kartę Etyki / zobowiązanie do przestrzegania standardów etycznych organizacji.	17
G.4.5.	Liczba zgłaszanych skarg potencjalnych naruszeń standardów etycznych (jeśli to możliwe w podziale na zgłoszenia pochodzące z wewnątrz /z zewnątrz organizacji).	17
G.4.6.	Liczba przeprowadzonych szkoleń w obszarze etycznym, liczba osób w nich uczestniczących.	17
G.4.7.	Odsetek (%) umów z kontrahentami, w których znalazła się klauzula odnosząca się do etyki (w ujęciu wartościowym).	17
E.1.	Oddziaływanie bezpośrednie i pośrednie: surowce i materiały	17
E.1.1.	Rodzaj i ilość (np. wg wagi, objętości) wykorzystanego surowca/materiału (z ewentualnym wskazaniem tych ze źródeł odnawialnych / z recydingu / posiadających certyfikaty zrównoważonego rozwoju).	17
E.1.2.	Zużycie kluczowego surowca/materiału na jednostkę produktu lub przychodu przychodu (dla poszczególnych kategorii surowców/materiałów)	*
E.2.	Oddziaływanie bezpośrednie i pośrednie: paliwa i energia	18
E.2.1.	Całkowite zużycie energii w GJ wg. głównych źródeł jej pozyskania	18
E.2.2.	% energii pochodzącej z odnawialnych źródeł energii (OZE) (energia wodna, energia z biomasy, energia wiatrowa, fotowoltaika, energia geotermalna)	*
E.2.3.	Zużycie energii na jednostkę produktu lub przychodu.	*
E.3.	Oddziaływanie bezpośrednie i pośrednie: woda	18
E.3.1.	Całkowite zużycie wody w m ³ (tam gdzie to zasadne, wg źródła).	*
E.3.2.	Wolumen wody odzyskiwanej i ponownie wykorzystywanej.	*
E.3.3.	Zużycie wody na jednostkę produktu lub przychodu.	*
E.4.	Oddziaływanie bezpośrednie i pośrednie: bioróżnorodność	19
E.4.1.	Lista i krótka charakterystyka terenów cennych przyrodniczo w sąsiedztwie /sferze oddziaływania przedsiębiorstwa (ze wskazaniem charakteru oddziaływania przedsiębiorstwa na te tereny i siedliska cennej fauny i flory)	*
E.4.2.	Wskazanie typu i częstotliwości prowadzonego monitoringu przyrodniczego.	*
E.4.3.	Opis ewentualnych potwierdzonych straty środowiskowych będących skutkiem działania przedsiębiorstwa.	*
E.4.4.	Opis ewentualnych działań mających na celu monitorowanie stanu środowiska oraz zapobieganie/ograniczenie/rekompensowanie środowisku naturalnemu negatywnych skutków oddziaływania przedsiębiorstwa	*

	Wskaźniki	Strona
E.5.	Oddziaływanie bezpośrednie i pośrednie: emisje do atmosfery	19
E.5.1.	Masa emitowanych do atmosfery gazów cieplarnianych	*
E.5.2.	Masa pozostałych substancji emitowanych do atmosfery według rodzaju (np. SO _x , NO _x , PM ₁₀ , PM _{2.5})	*
E.5.3.	Emisja gazów cieplarnianych na jednostkę produktu lub przychodu.	*
E.5.4.	Emisja pozostałych substancji na jednostkę produktu lub przychodu	*
E.6.	Oddziaływanie bezpośrednie i pośrednie: odpady i ścieki	19
E.6.1.	Całkowita masa odpadów w podziale na niebezpieczne i inne niż niebezpieczne z wyszczególnieniem istotnych ich kategorii.	*
E.6.2.	Całkowita masa odpadów w podziale wg metody zagospodarowania.	*
E.6.3.	Całkowity wolumen odprowadzanych ścieków ze wskazaniem podziału wg metody oczyszczenia.	*
E.6.4.	Emisja odpadów na jednostkę produktu lub przychodu.	*
E.6.5.	Emisja ścieków na jednostkę produktu lub przychodu	*
E.7.	Pozostałe aspekty bezpośredniego i pośredniego oddziaływania na środowisko	18
E.7.1.	Opis pozostałych istotnych rodzajów zanieczyszczeń środowiska emitowanych przez działalność operacyjną spółki (wraz z mierzalnymi miarami, jeśli to możliwe).	18
E.7.2.	Lista awarii ze skutkiem środowiskowym i ewentualnych skażeń, do których doszło w okresie sprawozdawczym (wraz z opisem ich charakteru).	18
E.7.3.	Lista potencjalnych naruszeń przepisów ochrony środowiska, w związku z którymi wszczęte zostały postępowania administracyjne.	19
E.7.4.	Całkowita kwota prawomocnych kar nałożonych w związku z naruszeniem przepisów ochrony środowiska.	19
E.7.5.	Odsetek (%) umów z kontrahentami, w których znalazła się klauzula odnosząca się do poszanowania środowiska naturalnego (w ujęciu wartościowym).	*
E.7.6.	Liczba audytów pod kątem przestrzegania przepisów ochrony środowiska u podwykonawców.	*
E.8.	Rozszerzona odpowiedzialność środowiskowa: produkty i usługi	20
E.8.2.	Przychody z produktów lub usług, opracowanych z uwzględnieniem kryteriów środowiskowych jako % całkowitych przychodów. [dotyczy sektorów: przemysł; usługi].	21
S.1.	Korzystanie z pomocy publicznej i zlecenia publiczne	23
S.1.1.	Wartość pomocy publicznej uzyskanej od państwa (wsparcie finansowe i ekwiwalenty dotacji).	23
S.1.2.	Wartość przychodów pochodzących z zamówień publicznych i % udział w całości przychodów.	23
S.2.	Poziom zatrudnienia i poziom wynagrodzeń	23
S.2.1.	Liczba pracowników w etatach wg typu umowy o pracę (wg. wieku i płci) na koniec okresu sprawozdawczego.	22
S.2.2.	Liczba pracowników w etatach nowozatrudnionych wg typu umowy o pracę (wg. wieku i płci).	22
S.2.3.	Liczba pracowników w etatach, którzy odeszli z pracy w raportowanym okresie (wg. wieku i płci).	23
S.2.4.	Liczba osób zatrudnionych na umowy cywilnoprawne wg typu umowy o pracę (wg. wieku i płci) na koniec okresu sprawozdawczego, liczba zawartych umów cywilno-prawnych z osobami fizycznymi w raportowanym okresie, liczba zakończonych umów cywilno-prawnych z osobami fizycznymi w raportowanym okresie.	23
S.2.5.	Liczba pracowników zatrudnionych w outsourcingu.	23
S.2.6.	Liczba pracowników niepełnosprawnych oraz ich % udział w ogóle zatrudnionych .	23
S.2.7.	Przeciętne wynagrodzenie pracowników zatrudnionych na umowy o pracę.	23
S.2.8.	Liczba oraz przeciętne wynagrodzenie obcokrajowców świadczących pracę na rzecz przedsiębiorstwa i pod jego nadzorem (niezależnie czy są pracownikami własnymi, czy podmiotów trzecich, którym zlecana jest praca), pochodzących z krajów znajdujących się w gorszej od Polski sytuacji ekonomicznej lub krajów w których prawdopodobnie jest łamane praw człowieka wg kraju pochodzenia (np. Białoruś, Ukraina, Rosja, Bułgaria, Rumunia, Mołdawia, Wietnam, Filipiny, Korea Północna, Chiny).	24
S.2.9.	Stosunek przeciętnego wynagrodzenia brutto kobiet do przeciętnego wynagrodzenia brutto mężczyzn w poszczególnych kategoriach zaszerogowania / grupach pracowniczych (np. dyrektorzy, kierownicy, pozostali pracownicy).	24
S.2.10.	Stosunek przeciętnego wynagrodzenia członków zarządu do najniższego uposażenia w przedsiębiorstwie (w przeliczeniu na pełen etat).	24

	Wskaźniki	Strona
S.2.11.	Przeciętne wynagrodzenie osób współpracujących w oparciu o umowy cywilnoprawne i świadczących usługi na terenie przedsiębiorstwa.	*
S.2.12.	Przeciętne wynagrodzenie pracowników zatrudnionych w outsourcingu i wykonujących pracę na terenie przedsiębiorstwa.	*
S.2.13.	Łączna wysokość rocznych składek na PFRON.	24
S.2.14.	Odsetek kobiet, które po urodzeniu dziecka i powrocie do pracy, zrezygnowały z pracy w ciągu 12 m-cy od powrotu do pracy.	24
S.2.15.	Informacja na temat dodatkowych świadczeń pozapłacowych dostępnych dla pracowników (np. dodatkowe ubezpieczenie, pakiety medyczne, pracowniczy program emerytalny, akcjonariat pracowniczy, karty uprawniające do korzystania z obiektów sportowych, pożyczki mieszkaniowe).	24
S.3.	Relacje ze stroną pracowniczą i wolność zrzeszania	26
S.3.1.	Liczba działających w spółce związków zawodowych ogółem (reprezentatywnych i pozostałych)	26
S.3.2.	Odsetek (%) pracowników należących do związków zawodowych (tzw. współczynnik uzwiązkowienia).	26
S.3.3.	Liczba akcji strajkowych w ostatnim roku oraz szacunkowy wpływ na wyniki przedsiębiorstwa z tym związane (w przypadku, w którym odnotowano strajki, należy opisać ich przyczynę, formę, czas trwania oraz poczynione ustalenia).	26
S.3.4.	Informacja, czy w zakładzie funkcjonuje procedura zgłaszania skarg i nieprawidłowości („hot line”) i na jakiej podstawie (np. odpowiedniej polityki). Jeśli tak, jaka jest liczba skarg związanych z obszarem praktyk zatrudnienia, które zostały zgłoszone, rozpatrzone i rozwiązane (ile skarg zostało zaraportowanych, a ile rozstrzygniętych w omawianym okresie).	26
S.3.5.	Informacja, czy w zakładzie pracy powołano radę pracowników – a w przypadku innych przedstawicieli niż rada pracowników i związki zawodowe, czy tacy przedstawiciele pracowników zostali powołani w drodze wyborów, w których mogli uczestniczyć wszyscy pracownicy.	26
S.3.6.	Informacja o tym, czy, a jeśli tak, to w jaki sposób oraz z jakimi rezultatami, spółka prowadzi udokumentowany dialog, w formie cyklicznych, sformalizowanych spotkań, mających na celu omówienie wzajemnych oczekiwań oraz charakter najczęściej podnoszonych kwestii i sposobu ustosunkowania się do nich przez władze spółki	26
S.4.	Bezpieczeństwo i higiena pracy (BHP)	27
S.4.1.	Liczba wypadków przy pracy wśród pracowników / wśród pracowników podwykonawców pracujących na terenie zakładu.	27
S.4.2.	Wskaźnik częstości wypadków (wypadki przy pracy na 1000 zatrudnionych).	27
S.4.3.	Liczba wypadków śmiertelnych wśród pracowników / wśród pracowników podwykonawców pracujących na terenie zakładu.	27
S.4.4.	Łączna liczba dni niezdolności do pracy wśród pracowników spowodowanej wypadkami.	*
S.4.5.	Wskaźnik ciężkości wypadków (ilość dni niezdolności/1 wypadek).	*
S.4.6.	Liczba stwierdzonych przypadków chorób zawodowych.	*
S.4.7.	Liczba pracowników pracujących w warunkach przekroczenia najwyższych dopuszczalnych stężeń (NDS) lub najwyższych dopuszczalnych natężeń (NDN).	*
S.4.8.	Wykaz najczęstszych przyczyn wypadków przy pracy, kategorii pracy / czynności wykonywanych przez poszkodowanego w chwili wypadku, rodzajów urazów.	*
S.4.9.	Opis stopnia zaangażowania związków zawodowych (jeżeli funkcjonują) w obszarze BHP (np. czy został powołany Społeczny Inspektor Pracy, jak sprawują kontrole nad przestrzeganiem przepisów BHP).	*
S.4.10.	Odsetek (%) umów z kontrahentami, w których znalazła się klauzula odnosząca się do BHP (w ujęciu wartościowym).	*
S.4.11.	Liczba audytów pod kątem przestrzegania zasad BHP u podwykonawców.	*
S.5.	Rozwój i edukacja	28
S.5.1.	Średnia liczba godzin szkoleniowych (lub dni szkoleniowych) na pracownika (wg płci i kategorii pracowników) – dotyczy szkoleń organizowanych przez pracodawcę.	28
S.5.2.	Liczba pracowników podnoszących kwalifikacje zawodowe, którym przysługują określone uprawnienia z tego tytułu w stosunku do pracodawcy (np. urlopy szkoleniowe), ze wskazaniem liczby pracowników, którym pracodawca współfinansuje lub finansuje podnoszenie kwalifikacji zawodowych	*
S.6.	Zarządzanie różnorodnością	29
S.6.1.	Informacja, czy u pracodawcy została wdrożona polityka antymobbingowa i polityka antydyskryminacyjna.	29
S.6.2.	Liczba zgłoszonych przypadków dyskryminacji, mobbingu, molestowania seksualnego itp.	29
S.6.3.	Liczba potwierdzonych przypadków dyskryminacji, mobbingu, molestowania seksualnego itp.	29

	Wskaźniki	Strona
S.6.4.	Liczba audytów pod kątem przeciwdziałania dyskryminacji u podwykonawców.	*
S.7.	Prawa człowieka	30
S.7.1.	Liczba zgłoszonych przypadków łamania praw człowieka, w tym u podwykonawców.	*
S.7.2.	Liczba potwierdzonych przypadków łamania praw człowieka, w tym u podwykonawców.	*
S.7.3.	Odsetek (%) umów z kontrahentami, w których znalazła się klauzula odnosząca się do praw człowieka (w ujęciu wartościowym).	*
S.7.4.	Liczba audytów pod kątem przestrzegania praw człowieka u podwykonawców.	*
S.7.5.	Uwzględnienie praw człowieka w polityce kredytowej banków [dotyczy sektora finansowego].	*
S.7.6.	Opis zagrożeń dla praw człowieka oraz przypadków łamania praw człowieka poza łańcuchem dostaw (np. wykorzystywanie produktów lub usług świadczonych przez przedsiębiorstwo przez osoby lub podmioty w sposób zagrażający naruszeniem praw człowieka innych osób).	*
S.8.	Praca dzieci i praca przymusowa	30
S.8.1.	Liczba zgłoszonych przypadków pracy dzieci lub pracy przymusowej (w tym u podwykonawców).	*
S.8.2.	Liczba potwierdzonych przypadków pracy dzieci lub pracy przymusowej (w tym u podwykonawców).	*
S.8.3.	Odsetek (%) umów z kontrahentami, w których znalazła się klauzula odnosząca się do praw człowieka z uwzględnieniem zakazu pracy dzieci lub pracy przymusowej (w ujęciu wartościowym).	*
S.8.4.	Liczba audytów pod kątem poszanowania praw człowieka u podwykonawców w zakresie przeciwdziałania pracy dzieci i pracy przymusowej.	*
S.9.	Spółeczności lokalne i zaangażowanie społeczne	30
S.9.1.	Opis ewentualnych uciążliwości jakie może odczuwać lokalna społeczność w związku z prowadzeniem działalności operacyjnej przez spółkę, itp.	*
S.9.2.	Liczba skarg zgłoszonych przez społeczność lokalną, ich tematyka oraz działania spółki w odpowiedzi na nie.	*
S.9.3.	Opis polityki i kierunków zaangażowania społecznego spółki oraz zrealizowane działania prospołeczne, w tym te na rzecz lokalnej społeczności, w której prowadzona jest działalność.	*
S.9.4.	Całkowita kwota darowizn na cele społeczne w okresie sprawozdawczym (ze wskazaniem największych obdarowanych).	*
S.9.5.	Całkowita kwota wydatkowana na sponsoring (ze wskazaniem największych sponsorowanych partnerów).	*
S.9.6.	Całkowita liczba godzin przepracowanych przez pracowników-wolontariuszy oraz liczba wolontariuszy, w ramach programu wolontariatu (o ile taki istnieje)	*
S.10.	Przeciwdziałanie korupcji	30
S.10.1.	Obszary biznesowe potencjalnie narażone na zachowania korupcyjne.	*
S.10.2.	Liczba zgłoszonych przypadków zachowań noszących znamiona korupcji.	30
S.10.3.	Liczba potwierdzonych przypadków korupcji.	30
S.11.	Bezpieczeństwo produktów i konsumentów	31
S.11.1.	Liczba przypadków naruszenia procedur dotyczących bezpieczeństwa produktów i usług.	31
S.11.2.	Postępowania administracyjne prowadzone przeciwko spółce (np. przez UOKiK) oraz wartość finansowa kar za niezgodność z prawem i regulacjami w kwestiach związanych z bezpieczeństwem klientów.	31
S.12.	Komunikacja marketingowa	31
S.12.1.	Liczba przypadków niezgodności z regulacjami i dobrowolnymi kodeksami dotyczącymi komunikacji marketingowej (w tym reklamy, promocji, sponsoringu).	31
S.12.2.	Postępowania administracyjne prowadzone przeciwko spółce przez UOKiK oraz wartość finansowa kar za niezgodność z prawem i regulacjami w kwestiach związanych z rzetelnością i etyką komunikacji marketingowej.	31
S.13.	Ochrona prywatności	32
S.13.1.	Liczba zdarzeń dotyczących wycieku lub nieuprawnionego wykorzystania danych osobowych (klientów, pracowników).	32
S.13.2.	Postępowania administracyjne prowadzone przeciwko spółce (np. przez GIODO) oraz wartość finansowa kar za niezgodność z prawem i regulacjami w kwestiach związanych z ochroną danych osobowych.	32
S.14.	Oznakowanie produktów	32
S.14.1.	Liczba przypadków niezgodności związanych z niewłaściwym oznakowaniem produktu.	32
S.14.2.	Postępowania administracyjne prowadzone przeciwko spółce, np. przez UOKiK, oraz wartość finansowa kar związanych z niewłaściwym oznakowaniem produktu.	32

	Wskaźniki	Strona
S.15.	Pozostałe kwestie społeczne i rynkowe	33
S.15.1.	Rzeczywisty okres rotacji zobowiązań.	33
S.15.2.	Rzeczywisty okres rotacji należności.	33
S.15.3.	Okres płatności zobowiązań standardowo zapisywany w umowach z dostawcami.	33
S.15.4.	Odsetek (%) zobowiązań płaconych w terminie umownym (wartościowo).	33
S.15.5.	Postępowania administracyjne prowadzone przeciwko spółce przez UOKiK oraz wartość finansowa kar związanych zachowaniami antykonkurencyjnymi i antyrynkowymi.	33

(*) Wskaźniki nieraportowane z uwagi na nieistotność lub brak danych do ich przygotowania.