

**FINCE**

Finance. Nice and easy.

**RAPORT KWARTALNY Z DZIAŁALNOŚCI  
GRUPY KAPITAŁOWEJ FINCE HOLDING S.A.**

**III KWARTAŁ 2018 r.**

## SPIS TREŚCI

<b>WYBRANE DANE FINANSOWE .....</b>	<b>4</b>
<b>I. SYTUACJA FINANSOWA .....</b>	<b>5</b>
1. Komentarz Zarządu na temat czynników i zdarzeń, które miały wpływ na osiągnięte wyniki finansowe Grupy Kapitałowej Fince Holding SA.....	5
2. Komentarz Zarządu na temat czynników i zdarzeń, które miały wpływ na osiągnięte wyniki finansowe Fince Holding SA .....	6
<b>II. INFORMACJA DOTYCZĄCA AKTYWNOŚCI W OBSZARZE ROZWOJU PROWADZONEJ DZIAŁALNOŚCI PRZEZ GRUPĘ KAPITAŁOWĄ FINCE HOLDING SA .....</b>	<b>7</b>
<b>III. STANOWISKO ZARZĄDU W SPRAWIE MOŻLIWOŚCI ZREALIZOWANIA PUBLIKOWANYCH PROGNOZ FINANSOWYCH .....</b>	<b>7</b>
<b>IV. INFORMACJE, O KTÓRYCH MOWA W §10 PKT 13a) ZAŁĄCZNIKA NR 1 DO REGULAMINU ASO .....</b>	<b>7</b>
<b>V. POZOSTAŁE INFORMACJE DO RAPORTU KWARTALNEGO .....</b>	<b>7</b>
1. Informacje ogólne o Grupie Kapitałowej .....	7
2. Podstawowa działalność Grupy Kapitałowej .....	7
3. Opis organizacji Grupy Kapitałowej .....	8
4. Pozostałe informacje.....	9
4.1. Akcjonariusze posiadający, co najmniej 5% ogólnej liczby głosów na Walnym Zgromadzeniu .....	9
4.2. Zatrudnienie w Grupie Fince Holding SA.....	10
4.3. Informacje o zasadach przyjętych przy sporządzaniu raportu, w tym informacje o zmianach stosowanych zasad (polityki) rachunkowości.....	10
<b>OŚWIADCZENIE ZARZĄDU .....</b>	<b>12</b>
<b>SKONSOLIDOWANE SPRAWOZDANIE FINANSOWE .....</b>	<b>13</b>
Skonsolidowany skrócony bilans Fince Holding (dane w tys. PLN).....	13
Skonsolidowany skrócony rachunek zysków i strat Fince Holding (dane w tys. PLN) .....	14
Skonsolidowany skrócony rachunek przepływów pieniężnych Fince Holding (dane w tys. PLN).....	16
Skrócone zestawienie zmian w skonsolidowanym kapitale własnym Fince Holding (dane w tys. PLN).....	16
<b>JEDNOSTKOWE SPRAWOZDANIE FINANSOWE .....</b>	<b>17</b>
Jednostkowy skrócony bilans Fince Holding (dane w tys. PLN).....	17
Jednostkowy skrócony rachunek zysków i strat Fince (dane w tys. PLN).....	18
Jednostkowy skrócony rachunek przepływów pieniężnych Fince Holding (dane w tys. PLN).....	19
Skrócone zestawienie zmian w jednostkowym kapitale własnym Fince Holding (dane w tys. PLN).....	19

## Szanowni Akcjonariusze

W imieniu Grupy Kapitałowej Fince Holding S.A. przekazujemy Państwu raport z działalności za III kwartał 2018 roku.

Grupa uzyskała przychody na poziomie zbliżonym do poprzedniego kwartału w wysokości 1,56 mln zł. Głównymi czynnikami wpływającymi na osiągnięte wyniki na myjniach przez spółkę są: warunki atmosferyczne, koszty mediów, konkurencja i utrzymanie odpowiedniego standardu jakościowego świadczonych usług. W III kwartale 2018 r szczególnie dwa pierwsze miesiące były fatalne pod względem pogody, co odbiło się negatywnie na osiągniętych przychodach. Niestety z roku na rok drożeją też media, w szczególności mocno dla firm. Co raz większa konkurencja na rynku jest pozytywnym elementem dla klientów, ale wstrzymuje możliwość wzrost cen świadczonych usług, co wpłynęłoby na wzrost rentowności biznesu myjniowego.

EBITDA w ujęciu narastającym wyniosła w 3Q 2018 roku – 0,37 mln zł.

Grupa realizuje model biznesowy w oparciu o zarządzanie siecią myjni własnych poprzez operatorów oraz współpracę z partnerami działającymi pod marką Auto-Spa.

Jednocześnie trzeci kwartał br. był kontynuacją działań nad rozbudową modelu biznesowego związanego z platformą WWwash.pl. Spółka obecnie pracuje nad rozwojem funkcjonalności platformy i jej promocją wśród potencjalnych klientów oraz partnerów.

W nawiązaniu do podjętej uchwały przez akcjonariuszy Spółki podczas ZWZA w dniu 29.06.2018 r. w sprawie zmiany jej Statutu obejmującej zmianę nazwy na Fince Holding S.A., Sąd Rejonowy dla Wrocławia-Fabrycznej we Wrocławiu, VI Wydział Gospodarczy KRS w dniu 1 sierpnia 2018 r podjął uchwałę o dokonaniu wpisu zmiany nazwy Spółki.

Jednym z powodów uzasadniających zmianę nazwy Spółki jest oddzielenie tożsamości korporacyjnej od marek produktowych. Fince Holding S.A. będzie w ten sposób pełnił rolę holdingowej struktury właścicielskiej nad spółkami wchodzącymi w skład Grupy Kapitałowej.

Auto-Spa Sp. z o.o. będzie kontynuowała realizację części strategii rozwoju w obszarze zarządzania myjniami samochodowymi. Z kolei Spółka WWwash.pl Sp. z o.o. będzie odpowiedzialna za rozwój platformy i aplikacji płatniczej WWwash.pl.

W ocenie Zarządu powyższe działania przyczynią się do wzrostu efektywności i zwiększenia wartości Grupy.

**Z poważaniem**  
**Zarząd Fince Holding S.A.**

## WYBRANE DANE FINANSOWE

\*EBITDA została obliczona jako zysk operacyjny powiększony o amortyzację

WYBRANE SKONSOLIDOWANE DANE FINANSOWE (dane w tys. PLN)	III KWARTAŁ 2018	III KWARTAŁ 2017	III KWARTAŁ 2018 NARASTAJĄCO	III KWARTAŁ 2017 NARASTAJĄCO
Przychody ze sprzedaży	1 563	1 650	6 157	5 967
Zysk (strata) ze sprzedaży	22	267	347	476
Zysk (strata) z działalności operacyjnej	-5	93	610	539
EBITDA*	370	407	1 747	1 649
Zysk (strata) brutto	-396	-142	-276	-268
Zysk (strata) netto	-396	-142	-276	-268
Przepływy środków pieniężnych z działalności operacyjnej	1 287	-1 003	522	-2 221
Przepływy środków pieniężnych z działalności inwestycyjnej	-2 115	901	-794	3 428
Przepływy środków pieniężnych z działalności finansowej	408	200	-547	-1 310

\*EBITDA została obliczona jako zysk operacyjny powiększony o amortyzację

WYBRANE SKONSOLIDOWANE DANE FINANSOWE (dane w tys. PLN)	30.09.2018	30.09.2017
Aktywa trwałe	21 593	21 441
Aktywa obrotowe	6 178	7 558
Aktywa razem	27 771	28 998
Zobowiązania krótkoterminowe	9 192	4 638
Zobowiązania długoterminowe	4 748	8 988
Kapitał własny	13 371	14 885
Środki pieniężne i inne aktywa pieniężne	609	314

Przedstawione dane skonsolidowane w pełni przedstawiają aktualną sytuację majątkową i finansową Grupy Emitenta w sposób rzetelny i kompletny.

WYBRANE JEDNOSTKOWE DANE FINANSOWE (dane w tys. PLN)	III KWARTAŁ 2018	III KWARTAŁ 2017	III KWARTAŁ 2018 NARASTAJĄCO	III KWARTAŁ 2017 NARASTAJĄCO
Przychody ze sprzedaży	0	0	1	0
Zysk (strata) ze sprzedaży	-37	-59	-289	-178
Zysk (strata) z działalności operacyjnej	-37	-61	-289	-91
EBITDA*	-37	-61	-289	-91
Zysk (strata) brutto	-136	-154	-447	-443
Zysk (strata) netto	-136	-154	-447	-443
Przepływy środków pieniężnych z działalności operacyjnej	-1 815	142	1 583	-393
Przepływy środków pieniężnych z działalności inwestycyjnej	0	0	0	-1 400
Przepływy środków pieniężnych z działalności finansowej	1 816	-162	-1 594	1 812

\*EBITDA została obliczona jako zysk operacyjny powiększony o amortyzację

WYBRANE JEDNOSTKOWE DANE FINANSOWE (dane w tys. PLN)	30.09.2018	30.09.2017
Aktywa trwałe	26 948	25 502
Aktywa obrotowe	313	2 038
Aktywa razem	27 261	27 541
Zobowiązania krótkoterminowe	4 565	1 565
Zobowiązania długoterminowe	0	2 600
Kapitał własny	22 675	23 256
Środki pieniężne i inne aktywa pieniężne	3	25

Przedstawione dane jednostkowe w pełni przedstawiają aktualną sytuację majątkową i finansową Emitenta w sposób rzetelny i kompletny.

## I. SYTUACJA FINANSOWA

### 1. Komentarz Zarządu na temat czynników i zdarzeń, które miały wpływ na osiągnięte wyniki finansowe Grupy Kapitałowej Fince Holding SA

W III kwartale 2018 r. Grupa uzyskała przychody na poziomie 1,56 mln zł, które były stosunkowo niewiele niższe od przychodów w analogicznym okresie roku 2017. Przychody odzwierciedlają obecnie przede wszystkim powtarzalny poziom przychodów z tytułu opłat za zarządzanie obiektami myjni przez operatorów

współpracujących z Auto-Spa. Minimalny spadek przychodów na Grupie w stosunku do 2017 roku wynika w dużej mierze z niższej sprzedaży usług mycia na terenie kraju. Głównymi czynnikami wpływającymi na osiągnięte wyniki na myjniach przez spółkę są: warunki atmosferyczne, koszty mediów, konkurencja i utrzymanie odpowiedniego standardu jakościowego świadczonych usług. W III kwartale 2018 r szczególnie dwa pierwsze miesiące były fatalne pod względem pogody, co odbiło się negatywnie na osiągniętych przychodach.

Wskaźnik EBITDA III kwartale 2018 roku wyniósł 0,37 mln zł, w ujęciu narastającym Grupa wygenerowała 0,39 mln zł straty.

Zarządzanie myjniami poprzez sieć operatorów, konserwatywne podejście do nowych inwestycji i działalności inwestycyjnej oraz działania restrukturyzacyjne są związane z dążeniem Zarządu Auto-Spa S.A. do wzrostu efektywności prowadzonej działalności. W ramach podejmowanych działań, optymalizacji podlega również struktura finansowania Grupy.

Poziom skonsolidowanych kapitałów własnych w 3Q2018 roku stanowi 48% sumy bilansowej i pozostaje na bardzo bezpiecznym poziomie.

Warto przy tym podkreślić, że Grupa odnotowuje stosunkowo wysoki poziom kosztu nie wydatkowego (amortyzacji). W ocenie Zarządu Spółki, powstała tarcza podatkowa sprzyja obniżeniu kosztów zadłużenia Grupy.

Stopniowe zwiększenie wykorzystania aplikacji wwwash, dołączanie klientów flotowych oraz rozwój podmiotu WWwash.pl sp. z o.o., stanowi o znacznym potencjale wzrostu sprzedaży w Grupie, które to będą sukcesywnie przekładały się na wzrost wartości Grupy.

Grupa posiada silne podstawy kapitałowe, poziom zadłużenia oscyluje w granicach 50%. Struktura bilansu pozostaje prawidłowa i bezpieczna. Stopniowo obniżany jest udział zadłużenia obcego, co przekłada się na spadek kosztów jego obsługi.

#### **Inne istotne zdarzenia dotyczące bieżącego okresu oraz status kluczowych projektów.**

Trzeci kwartał br. był kontynuacją działań nad rozbudową modelu biznesowego związanego z platformą WWwash.pl. Spółka pracuje nad rozwojem funkcjonalności platformy i jej promocją wśród potencjalnych klientów oraz partnerów.

Do głównych zdarzeń w okresie III kwartału 2018 roku zalicza się:

- 2 sierpnia 2018 r. Zarząd Spółki dokonał przydziału 228 dwuletnich, zabezpieczonych obligacji imiennych serii J o wartości nominalnej 1.000 zł każda („Obligacje”). Łączna wartość przydzielonych obligacji wynosi 228.000 zł.

Oprocentowanie Obligacji jest stałe i wynosi 8,00%, z okresami odsetkowymi wynoszącymi trzy miesiące. Obligacje zostaną wykupione do dnia 2 sierpnia 2020 r.

## **2. Komentarz Zarządu na temat czynników i zdarzeń, które miały wpływ na osiągnięte wyniki finansowe Fince Holding SA**

W danych jednostkowych Fince Holding Spółka Akcyjna nie uzyskuje przychodów z podstawowej działalności z uwagi na swój holdingowy charakter i samą strukturę organizacyjną Grupy. Dane prezentowane w ujęciu skonsolidowanym odzwierciedlają rzeczywisty obraz sytuacji finansowej Grupy. Istotny wpływ na wyniki uzyskiwane przez podmiot dominujący mają przede wszystkim koszty obsługi odsetek od obligacji poszczególnych serii przypadających do zapłaty w kwartale.

## II. INFORMACJA DOTYCZĄCA AKTYWNOŚCI W OBSZARZE ROZWOJU PROWADZONEJ DZIAŁALNOŚCI PRZEZ GRUPĘ KAPITAŁOWĄ FINCE HOLDING SA

W okresie, do którego odnosi się niniejszy raport, Grupa prowadziła przede wszystkim działania ukierunkowane na zwiększeniu efektywności funkcjonowania dotychczasowych myjni, ograniczając działalność w obszarze inwestycyjnym. Trzeci kwartał br. był kontynuacją działań nad rozbudową modelu biznesowego związanego z platformą WWwash.pl.

## III. STANOWISKO ZARZĄDU W SPRAWIE MOŻLIWOŚCI ZREALIZOWANIA PUBLIKOWANYCH PROGNOZ FINANSOWYCH

Zarząd Fince Holding S.A. nie publikował prognoz finansowych dotyczących wyników finansowych.

## IV. INFORMACJE, O KTÓRYCH MOWA W §10 PKT 13a) ZAŁĄCZNIKA NR 1 DO REGULAMINU ASO

W Dokumencie Informacyjnym Spółka nie zamieszczała informacji, o których mowa w §10 pkt 13a) załącznika nr 1 do Regulaminu Alternatywnego Systemu Obrotu.

## V. POZOSTAŁE INFORMACJE DO RAPORTU KWARTALNEGO

### 1. Informacje ogólne o Grupie Kapitałowej

Jednostka dominująca	Fince Holding SA
Forma prawna:	Spółka Akcyjna
Siedziba, adres:	Wrocław, ul. Sycowska 44
Telefon:	71 320 71 38
Faks:	71 320 71 38
Adres poczty elektronicznej:	office@F.pl
Adres strony internetowej:	www.auto-spa.pl
NIP:	1010004483
REGON:	021466989
KRS:	0000379074

### 2. Podstawowa działalność Grupy Kapitałowej

Fince Holding S.A. pełni rolę holdingowej struktury właścicielskiej nad spółkami wchodzącymi w skład Grupy Kapitałowej.

Auto-Spa sp. z o.o. zarządza obiektami samoobsługowych, bezdotykowych myjni samochodowych. Grupa oferuje na rynku polskim i czeskim nowoczesne rozwiązanie IoT – aplikację wraz z platformą internetową dla każdego rodzaju myjni w Polsce i Czechach. Trzecim filarem działalności jest czeska spółka oferująca sprzedaż lokalizacji myjni z pełną obsługą deweloperską w Czechach.

Znaczna część myjni spółki znajduje się przy obiektach handlowych, w tym największa liczba przy obiektach sieci TESCO, z którą Grupa realizuje strategiczną współpracę, jak również przy innych sieciach hiper- i supermarketów. Poza obiektami handlowymi myjnie Auto-Spa zlokalizowane są w atrakcyjnych miejscach takich jak stacje benzynowe (w szczególności przy stacjach sieci PKN Orlen), osiedla mieszkaniowe, parkingi itp.

Jak zostało to szeroko opisane w raporcie, przedmiot działalności Grupy został rozszerzony o rozwój działalności w oparciu o nowoczesne rozwiązania z dziedziny IoT - zastosowane na myjniach samochodowych poprzez wdrożenie aplikacji mobilnej i platformy WWwash.pl

Poniżej przedstawiona jest charakterystykę działalności Grupy w podziale na obszary biznesowe.

Auto-Spa Spółka z o.o. - na rynku polskim, w obecnie funkcjonującym modelu związanym z zarządzaniem myjniami przez operatorów. Myjnie zlokalizowane są przede wszystkim przy obiektach TESCO, z którą Grupa realizuje kluczową współpracę.

Auto-Spa CZ - na rynku czeskim spółka zależna prowadzi proces sprzedażowo – inwestycyjny obejmujący indywidualne zamówienia oraz realizację większych zamówień dla obiorców instytucjonalnych. Spółka zrealizowała kilkanaście obiektów i prowadzi aktywną działalność operacyjną ukierunkowaną na rozwój sieci partnerskiej pod marką Auto-Spa.

Auto-Spa UA - Auto Spa Ukraina zrealizowała budowę myjni we Lwowie i Drohobyczu. Aktualna sytuacja polityczna powoduje brak dalszego zaangażowania i realizację inwestycji jedynie w podstawowym zakresie z zachowaniem potencjału.

Obecnie w sieci Auto-Spa skupione się łącznie 255 stanowisk mycia (68 działających myjni), w tym 35 myjni własnych oraz 33 myjni partnerskich.

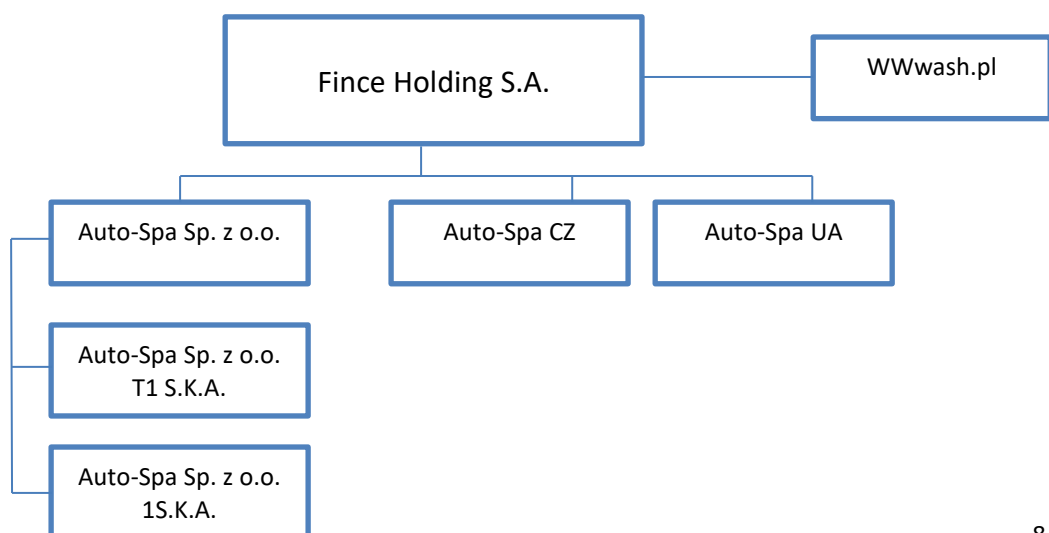
WWwash.pl Spółka z o.o. – Spółka obejmująca swoim działaniem rynek polski i czeski. „WWwash.pl” to aplikacja mobilna i platforma internetowa obsługująca każdy rodzaj myjni samochodowej. Spółka rozwija i dystrybuuje rozwiązanie, które:

Dla klienta myjni stanowi nowoczesny system płatności przy użyciu telefonu komórkowego, większy komfort korzystania z usług myjni oraz szybki dostęp do faktur.

Dla partnerów - właścicieli myjni przystępujących do programu „WWwash.pl” rozwiązanie stwarza możliwość kompleksowego monitoringu usług świadczonych na rzecz klientów, pełnej analizy danych, zarządzania programami lojalnościowymi oraz co najistotniejsze umożliwia dostęp do szerokiej sieci klientów flotowych - czyli nowych klientów dla poszczególnych myjni.

### 3. Opis organizacji Grupy Kapitałowej

Na dzień publikacji raportu struktura Grupy Fince Holding S.A. prezentuje się następująco:





**Grupę Fince Holding tworzą spółki:**

Nazwa (firma)	Opis	Posiadany udział	Zakres działalności
Fince Holding S.A.	podmiot dominujący		Holding kapitałowy
WWwash.pl Sp. z o.o.	jednostka zależna	99,75%	Spółka odpowiedzialna za rozwój i dystrybucję na rynku polskim i czeskim aplikacji mobilnej i platformy internetowej WWwash.pl.
Auto-Spa Sp. z o.o.	jednostka zależna	100%*	Podmiot odpowiedzialny za realizację procesów inwestycyjnych i rozwojowych w grupie. Spółka jest operatorem myjni i zarządza poprzez operatorów siecią myjni w grupie. Spółka posiada myjnie własne.
Auto-Spa Sp. z o.o. T1 SKA	jednostka zależna	100%**	Podmiot posiadający 33,6% udziałów w kapitale zakładowym Auto-Spa Sp. z o.o.
Auto-Spa Sp. z o.o. 1 SKA	jednostka zależna	100%	Podmiot posiadający 14% udziałów w kapitale zakładowym Auto-Spa Sp. z o.o.
Auto-Spa CZ s.r.o.	jednostka zależna	80%	Spółka koncentruje się na sprzedaży myjni bezobsługowych produkowanych w grupie Auto SPA na terenie Republiki Czeskiej. Poprzez posiadany potencjał projektowy i rozpoznane możliwości lokalizacyjne spółka pozyskuje klientów na rynku czeskim. Dodatkowo współpracuje ze spółką Auto-Spa Network s.r.o. przy rozbudowie sieci myjni na terenie Czech.
Auto-Spa UA TzOW	podmiot powiązany	20%	Celem spółki jest rozwój i eksploatacja sieci myjni własnych na terenie Ukrainy pod marką Auto-Spa.

\* Łączny udział Fince Holding S.A., Auto-Spa Sp. z o.o. T1 SKA i Auto-Spa Sp. z o.o. 1 SKA

\*\*Łączny udział Fince Holding S.A. i Auto-Spa Sp. z o.o.

**4. Pozostałe informacje**

**4.1. Akcjonariusze posiadający, co najmniej 5% ogólnej liczby głosów na Walnym Zgromadzeniu**

Akcjonariusz	Liczba akcji	Udział w kapitale zakładowym	Liczba głosów	Udział w ogólnej liczbie głosów
Dariusz Iłski	5 490 309	48,10%	5 490 309	48,10%
Soltano Management Sp. z o.o.	916 666	8,03%	916 666	8,03%
Jürg Winter	1 206 046	10,57%	1 206 046	10,57%
Pozostali	3.802.137	33,31%	3.802.137	33,31%
<b>Suma</b>	<b>11 415 158</b>	<b>100,00%</b>	<b>11 415 158</b>	<b>100,00%</b>

Na dzień publikacji niniejszego raportu kwartalnego, skład organów Spółki przedstawia się następująco:

**Zarząd**

Imię i nazwisko	Stanowisko	Kadencja	
		Od	Do
Dariusz Iłski	Prezes Zarządu	27.08.2015	30.06.2019

#### Rada Nadzorcza

Imię i nazwisko	Stanowisko	Kadencja	
		od	do
Lech Dworaczyński	Przewodniczący Rady Nadzorczej	30.06.2016	30.06.2021
Artur Kwaśniewski	Wiceprzewodniczący Rady Nadzorczej	30.06.2016	30.06.2021
Anna Panasiuk	Członek Rady Nadzorczej	30.06.2016	30.06.2021
Wiktor Blumes	Członek Rady Nadzorczej	11.04.2018	30.06.2018
Bartłomiej Paszkiewicz	Członek Rady Nadzorczej	30.06.2016	30.06.2021

#### 4.2. Zatrudnienie w Grupie Fince Holding SA

Z uwagi na charakter działalności Emitenta (Fince Holding S.A.), pełniącej rolę spółki holdingowej, Fince Holding S.A. nie zatrudniało żadnej osoby na dzień sporządzenia niniejszego raportu. Natomiast w Grupie Kapitałowej działającej w Polsce (bez zagranicznych spółek w Czechach i na Ukrainie) łącznie w przeliczeniu na pełne etaty zatrudnionych jest 6 osób.

#### 4.3. Informacje o zasadach przyjętych przy sporządzaniu raportu, w tym informacje o zmianach stosowanych zasad (polityki) rachunkowości

Raport kwartalny został przygotowany zgodnie z przepisami ustawy z dnia 29 września 1994 roku o rachunkowości (Dz. U. z 2009 r. nr 1223) [„Ustawa”]. Skonsolidowany rachunek zysków i strat Spółka sporządziła w wariantcie porównawczym. Skonsolidowany rachunek przepływów pieniężnych sporządzono metodą pośrednią. Sprawozdanie finansowe zostało przygotowane zgodnie z konwencją kosztu historycznego.

##### 1. Wartości niematerialne i prawne

Wartości niematerialne i prawne są rozpoznawane, jeżeli jest prawdopodobne, że w przyszłości spowodują one wpływ do Grupy Kapitałowej [„Grupa”] korzyści ekonomicznych, które mogą być bezpośrednio powiązane z tymi aktywami. Początkowe ujęcie wartości niematerialnych i prawnych następuje według cen nabycia lub kosztu wytworzenia. Po ujęciu początkowym wartości niematerialne i prawne są wyceniane według cen nabycia lub kosztu wytworzenia pomniejszonych o umorzenie i odpisy z tytułu trwałej utraty wartości. Wartości niematerialne i prawne są amortyzowane liniowo w okresie odpowiadającym szacowanemu okresowi ich ekonomicznej użyteczności.

##### 2. Środki trwałe

Do środków trwałych zalicza się te składniki majątku, których okres użytkowania przekracza jeden rok. Środki trwałe są wyceniane w cenie nabycia, koszcie wytworzenia lub wartości przeszacowanej pomniejszonych o umorzenie oraz o odpisy z tytułu trwałej utraty wartości. Środki trwałe, których cena nabycia nie przekracza 3.500 zł zaliczane są jednorazowo w koszty zużycia materiałów. Środki trwałe, z wyjątkiem gruntów są amortyzowane liniowo w okresie odpowiadającym szacowanemu okresowi ich ekonomicznej użyteczności.

##### 3. Należności krótko- i długoterminowe

Należności są wykazywane w kwocie wymaganej zapłaty pomniejszonej o odpisy aktualizujące. Wartość należności aktualizuje się uwzględniając stopień prawdopodobieństwa ich zapłaty poprzez dokonanie odpisu aktualizującego. Odpisy aktualizujące wartość należności zalicza się odpowiednio do pozostałych kosztów operacyjnych lub do kosztów finansowych - zależnie od rodzaju należności, której dotyczy odpis aktualizacji. Należności umorzone, przedawnione lub nieściągalne zmniejszają dokonane uprzednio odpisy aktualizujące ich wartość.

Należności umorzone, przedawnione lub nieściągalne zmniejszają dokonane uprzednio odpisy aktualizujące ich wartość. Należności umorzone, przedawnione lub nieściągalne, od których nie dokonano odpisów aktualizujących ich wartość lub dokonano odpisów w niepełnej wysokości, zalicza się odpowiednio do pozostałych kosztów operacyjnych lub kosztów finansowych.

#### **4. Transakcje w walucie obcej**

Transakcje wyrażone w walutach innych niż polski złoty są przeliczane na złote polskie przy zastosowaniu kursu obowiązującego w dniu zawarcia transakcji lub kursu określonego w towarzyszącej danej transakcji kontrakcie terminowym typu „forward”. Na dzień bilansowy aktywa i pasywa wyrażone w walutach innych niż polski złoty są przeliczane na złote polskie przy zastosowaniu średniego kursu NBP ogłoszonego na dzień bilansowy. Powstałe z przeliczenia różnice kursowe ujmowane są w odpowiednio w pozycji przychodów (kosztów) finansowych.

#### **5. Środki pieniężne i ekwiwalenty środków pieniężnych**

Środki pieniężne w banku oraz lokaty krótkoterminowe przechowywane do terminu zapadalności wyceniane są według wartości nominalnej.

#### **6. Rozliczenia międzyokresowe**

Grupa dokonuje czynnych rozliczeń międzyokresowych kosztów, jeżeli dotyczą one przyszłych okresów sprawozdawczych. Biernie rozliczenia międzyokresowe kosztów dokonywane są w wysokości prawdopodobnych zobowiązań przypadających na bieżący okres sprawozdawczy.

#### **7. Kapitał zakładowy**

Kapitał zakładowy jest ujmowany w wysokości określonej w akcie notarialnym i wpisanej w rejestrze sądowym. Kapitał zakładowy tworzony jest zgodnie z uchwałami Walnego Zgromadzenia Akcjonariuszy.

#### **8. Rezerwy**

Rezerwy ujmowane są wówczas, gdy na Grupie ciąży istniejący obowiązek (prawny lub zwyczajowy) wynikający ze zdarzeń przeszłych i gdy jest pewne lub wysoce prawdopodobne, że wypełnienie tego obowiązku spowoduje konieczność wypływu środków uosabiających korzyści ekonomiczne, oraz gdy można dokonać wiarygodnego oszacowania kwoty tego zobowiązania.

#### **9. Pożyczki**

W przypadku pożyczek zaciągniętych, w dniu bilansowym naliczane są odsetki, których termin płatności jeszcze nie przypadł i zaliczane są do kosztów finansowych. Zaciągnięte pożyczki powiększa się o naliczone odsetki w terminach wynikających z umowy. Pożyczki udzielone wycenia się na dzień bilansowy w kwocie wymagającej zapłaty z zachowaniem ostrożności (art. 28 ust. 1 pkt. 7).

#### **10. Koszty finansowania zewnętrznego**

Koszty finansowania zewnętrznego dotyczące budowy, przystosowania, montażu lub ulepszenia środków trwałych lub wartości niematerialnych i prawnych, przez okres budowy, przystosowania, montażu lub ulepszenia są ujmowane w wartości tych aktywów, jeśli zobowiązania te zostały zaciągnięte w tym celu.

Pozostałe koszty finansowania zewnętrznego ujmowane są w rachunku zysków i strat.

#### **11. Uznawanie przychodów**

Przychody uznawane są w takiej wysokości, w jakiej jest prawdopodobne, że Grupa uzyska korzyści ekonomiczne, które można wiarygodnie wycenić.

##### **• Sprzedaż towarów i produktów**

Przychody są ujmowane w momencie, gdy znaczące ryzyko i korzyści wynikające z prawa własności towarów bądź produktów zostały przekazane nabywcy. Przychody obejmują należne lub uzyskane kwoty ze sprzedaży, pomniejszone o podatek od towarów i usług (VAT).

##### **• Świadczenie usług**

Przychody ze świadczenia usług są rozpoznawane proporcjonalnie do stopnia zakończenia usługi pod warunkiem, iż jest możliwe jego wiarygodne oszacowanie. Jeżeli nie można wiarygodnie ustalić efektów

transakcji związanej ze świadczeniem usług, przychody ze świadczenia usług są rozpoznawane tylko do wysokości poniesionych kosztów z tego tytułu.

- *Odsetki*

Przychody z tytułu odsetek są rozpoznawane w momencie ich naliczenia (przy zastosowaniu efektywnej stopy procentowej), jeżeli ich otrzymanie nie jest wątpliwe.

### **12. Dywidendy**

Należne dywidendy zalicza się do przychodów finansowych na dzień powzięcia przez właściwy organ spółki uchwały o podziale zysku, chyba, że w uchwale określono inny dzień prawa do dywidendy.

### **13. Odpis wartości firmy**

Odpisy są dokonywane przy uwzględnieniu przy okresie 15 letniego okresu amortyzacji z uwagi na wydłużony, przewidywany okres uzyskiwania korzyści z tytułu nabytych udziałów.

## **OŚWIADCZENIE ZARZĄDU**

Zarząd Fince Holding S.A. oświadcza, iż według jego najlepszej wiedzy prezentowane skonsolidowane i jednostkowe dane finansowe Fince Holding S.A. wraz z danymi porównywalnymi sporządzone zostały zgodnie z przepisami obowiązującymi w Spółce, oraz informacje zawarte w raporcie kwartalnym przedstawiają prawdziwy obraz sytuacji majątkowo-finansowej Grupy Kapitałowej Fince Holding S.A oraz Fince Holding S.A.

---

Dariusz Ilski  
Prezes Zarządu

## SKONSOLIDOWANE SPRAWOZDANIE FINANSOWE

### Skonsolidowany skrócony bilans Fince Holding (dane w tys. PLN)

AKTYWA	30.09.2018	30.09.2017
<b>A. Aktywa trwałe</b>	<b>21 593</b>	<b>21 441</b>
I. Wartości niematerialne i prawne	11 071	9 780
II. Rzeczowe aktywa trwałe	9 635	10 269
III. Należności długoterminowe	0	0
IV. Inwestycje długoterminowe	503	544
V. Długoterminowe rozliczenia międzyokresowe	385	848
<b>B. Aktywa obrotowe</b>	<b>6 178</b>	<b>7 558</b>
I. Zapasy	629	189
II. Należności krótkoterminowe	3 519	6 774
III. Inwestycje krótkoterminowe	686	363
IV. Krótkoterminowe rozliczenia okresowe	1 344	232
<b>RAZEM</b>	<b>27 771</b>	<b>28 998</b>

PASYWA	30.09.2018	30.09.2017
<b>A. Kapitał (fundusz własny)</b>	<b>13 095</b>	<b>14 885</b>
I. Kapitał podstawowy	5 708	5 708
II. Należne wpłaty na kapitał podstawowy (wartość ujemna)	-26	-21
III. Udziały (akcje) własne (wielkość ujemna)	0	0
IV. Kapitał (fundusz) zapasowy	23 278	23 278
V. Kapitał (fundusz) z aktualizacji wyceny	0	0
VI. Pozostałe kapitały (fundusze) rezerwowe	198	57
VII. Różnice kursowe z przeliczenia	0	-83
VIII. Zysk (strata) z lat ubiegłych	-15 788	-13 785
IX. Zysk (strata) netto	-276	-268
X. Odpisy z zysku netto w ciągu roku obrotowego (wielkość ujemna)	0	0
<b>B. Kapitał mniejszości</b>	<b>0</b>	<b>-784</b>
<b>C. Zobowiązania i rezerwy na zobowiązania</b>	<b>14 676</b>	<b>14 898</b>
I. Rezerwy na zobowiązania	10	249
II. Zobowiązania długoterminowe	4 748	8 988
III. Zobowiązania krótkoterminowe	9 192	4 639
IV. Rozliczenia międzyokresowe	727	1 021
<b>RAZEM</b>	<b>27 771</b>	<b>28 998</b>

**Skonsolidowany skrócony rachunek zysków i strat Fince Holding (dane w tys. PLN)**

<b>RACHUNEK ZYSKÓW I STRAT</b>	<b>III KWARTAŁ 2018</b>	<b>III KWARTAŁ 2017</b>	<b>II KWARTAŁ 2018 NARASTAJĄCO</b>	<b>II KWARTAŁ 2017 NARASTAJĄCO</b>
<b>A. Przychody ze sprzedaży netto</b>	<b>1 563</b>	<b>1 650</b>	<b>6 157</b>	<b>5 967</b>
I. Przychody ze sprzedaży produktów	1 402	1 593	5 786	5 058
II. Zmiana stanu produktów	0	0	0	0
III. Koszty wytworzenia produktów na własne potrzeby	0	-	0	-
IV. Przychody netto ze sprzedaży towarów i materiałów	161	57	371	909
<b>B. Koszty działalności operacyjnej</b>	<b>1 541</b>	<b>1 329</b>	<b>5 810</b>	<b>5 492</b>
I. Amortyzacja	375	314	1 137	1 110
II. Zużycia materiałów i energii	381	346	1 405	1 217
III. Usługi obce	577	548	2 049	1 981
IV. Podatki i opłaty	58	38	162	162
V. Wynagrodzenia	122	93	329	301
VI. Ubezpieczenia społeczne i inne świadczenia	13	9	35	31
VII. Pozostałe koszty rodzajowe	23	34	55	70
VIII. Wartość sprzedanych towarów i materiałów	-7	0	638	620
<b>C. Zysk (strata) ze sprzedaży</b>	<b>22</b>	<b>267</b>	<b>347</b>	<b>476</b>
<b>D. Pozostałe przychody operacyjne</b>	<b>-16</b>	<b>420</b>	<b>277</b>	<b>1 181</b>
I. Zysk ze zbycia niefinansowych aktywów trwałych	-98	334	13	843
II. Dotacje	78	78	234	323
III. Inne przychody operacyjne	4	8	30	15
<b>E. Pozostałe koszty operacyjne</b>	<b>11</b>	<b>594</b>	<b>14</b>	<b>1 118</b>
I. Strata ze zbycia niefinansowych aktywów trwałych	10	591	10	1 114
II. Aktualizacja wartości aktywów niefinansowych	0	0	0	0
III. Inne koszty operacyjne	1	3	3	4
<b>F. Zysk (strata) z działalności operacyjnej</b>	<b>-5</b>	<b>93</b>	<b>610</b>	<b>539</b>
<b>G. Przychody finansowe</b>	<b>1</b>	<b>0</b>	<b>1</b>	<b>15</b>
I. Dywidendy i udziały w zyskach	0	-	0	-
II. Odsetki	0	0	0	0
III. Zysk ze zbycia inwestycji	0	-	0	-
IV. Aktualizacja wartości wyceny	0	0	0	0
V. Inne	1	0	1	14
<b>H. Koszty finansowe</b>	<b>172</b>	<b>144</b>	<b>380</b>	<b>550</b>
I. Odsetki	170	102	378	496
II. Strata ze zbycia inwestycji	0	-	0	-
III. Aktualizacja wartości inwestycji	0	0	0	0
IV. Inne	2	42	2	54
<b>I. Zysk (strata) na sprzedaży całości lub części udziałów jednostek podporządkowanych</b>	<b>0</b>	<b>-</b>	<b>0</b>	<b>-</b>
<b>J. Zysk (strata) z działalności gospodarczej</b>	<b>-177</b>	<b>-51</b>	<b>232</b>	<b>4</b>
<b>K. Wynik zdarzeń nadzwyczajnych</b>	<b>0</b>	<b>-</b>	<b>0</b>	<b>-</b>
I. Zyski nadzwyczajne	0	-	0	-

II. Straty nadzwyczajne	0	-	0	-
<b>L. Odpis wartości firmy</b>	<b>219</b>	<b>91</b>	<b>508</b>	<b>272</b>
<b>M. Odpis ujemnej wartości firmy</b>	<b>0</b>	<b>-</b>	<b>0</b>	<b>-</b>
<b>N. Zysk brutto</b>	<b>-396</b>	<b>-142</b>	<b>-276</b>	<b>-268</b>
<b>O. Podatek dochodowy</b>	<b>0</b>	<b>0</b>	<b>0</b>	<b>0</b>
<b>P. Pozostałe obowiązkowe zmniejszenia zysku (zwiększenia straty)</b>	<b>0</b>	<b>-</b>	<b>0</b>	<b>-</b>
<b>R. Zyski (straty) mniejszości</b>	<b>0</b>	<b>-</b>	<b>0</b>	<b>-</b>
<b>S. Zysk (strata) netto</b>	<b>-396</b>	<b>-142</b>	<b>-276</b>	<b>-268</b>

**Skonsolidowany skrócony rachunek przepływów pieniężnych Fince Holding (dane w tys. PLN)**

RACHUNEK PRZEPŁYWÓW PIENIĘŻNYCH	III KWARTAŁ 2018	III KWARTAŁ 2017	II KWARTAŁ 2018 NARASTAJĄCO	III KWARTAŁ 2017 NARASTAJĄCO
<b>A. Przepływy środków pieniężnych z działalności operacyjnej:</b>				
I. Zysk (strata) netto	-396	-88	-276	-268
II. Korekty razem	1 683	-914	798	-1 952
III. Przepływy pieniężne netto z działalności operacyjnej	<b>1 287</b>	-1 003	<b>522</b>	-2 221
<b>B. Przepływy środków pieniężnych z działalności inwestycyjnej:</b>				
IV. Wpływy	0	901	0	3 428
V. Wydatki	-2 115	0	-794	0
VI. Przepływy pieniężne netto z działalności inwestycyjnej	<b>-2 115</b>	901	<b>-794</b>	3 428
<b>C. Przepływy środków pieniężnych z działalności finansowej:</b>				
VII. Wpływy	408	241	0	3 916
VIII. Wydatki	0	-41	-547	-5 226
IX. Przepływy pieniężne netto z działalności finansowej	<b>408</b>	200	<b>-547</b>	-1 310
<b>D. Przepływy pieniężne netto, razem</b>	<b>-420</b>	<b>99</b>	<b>-819</b>	<b>-103</b>
E. Bilansowa zmiana stanu środków pieniężnych, w tym: – zmiana stanu środków pieniężnych z tytułu różnic kursowych	-420	99	-819	-103
<b>F. Środki pieniężne na początek okresu</b>	<b>1 028</b>	<b>216</b>	<b>1 428</b>	<b>417</b>
<b>G. Środki pieniężne na koniec okresu</b>	<b>609</b>	<b>314</b>	<b>609</b>	<b>314</b>

**Skrócone zestawienie zmian w skonsolidowanym kapitale własnym Fince Holding (dane w tys. PLN)**

ZESTAWIENIE ZMIAN W SKONSOLIDOWANYM KAPITALE WŁASNYM	III KWARTAŁ 2018	III KWARTAŁ 2017	III KWARTAŁ 2018 NARASTAJĄCO	III KWARTAŁ 2017 NARASTAJĄCO
<b>I. Kapitał (fundusz) własny na początek okresu (BO)</b>	<b>13 747</b>	<b>15 042</b>	<b>14 242</b>	<b>15 504</b>
I.a. Kapitał (fundusz) własny na początek okresu (BO), po korektach	13 747	15 042	14 242	15 504
<b>II. Kapitał (fundusz) własny na koniec okresu (BZ)</b>	<b>13 371</b>	<b>14 885</b>	<b>13 371</b>	<b>14 885</b>
<b>III. Kapitał (fundusz) własny, po uwzględnieniu proponowanego podziału zysku (pokrycia straty)</b>	<b>13 371</b>	<b>14 885</b>	<b>13 371</b>	<b>14 885</b>



## JEDNOSTKOWE SPRAWOZDANIE FINANSOWE

### Jednostkowy skrócony bilans Fince Holding (dane w tys. PLN)

<b>AKTYWA</b>	<b>30.09.2018</b>	<b>30.09.2017</b>
<b>A. Aktywa trwałe</b>	<b>26 948</b>	<b>25 502</b>
I. Wartości niematerialne i prawne	0	0
II. Rzeczowe aktywa trwałe	0	0
III. Należności długoterminowe	0	0
IV. Inwestycje długoterminowe	26 937	25 308
V. Długoterminowe rozliczenia międzyokresowe	10	194
<b>B. Aktywa obrotowe</b>	<b>313</b>	<b>2 038</b>
I. Zapasy	0	0
II. Należności krótkoterminowe	125	2 013
III. Inwestycje krótkoterminowe	3	25
IV. Krótkoterminowe rozliczenia okresowe	0	0
<b>RAZEM</b>	<b>27 261</b>	<b>27 541</b>

<b>PASYWA</b>	<b>30.09.2018</b>	<b>30.09.2017</b>
<b>A. Kapitał (fundusz własny)</b>	<b>22 675</b>	<b>23 256</b>
I. Kapitał podstawowy	5 708	5 708
II. Należne wpłaty na kapitał podstawowy (wartość ujemna)	0	0
III. Udziały (akcje) własne (wielkość ujemna)	0	0
IV. Kapitał (fundusz) zapasowy	24 670	24 670
V. Kapitał (fundusz) z aktualizacji wyceny	0	0
VI. Pozostałe kapitały (fundusze) rezerwowe	0	0
VII. Zysk (strata) z lat ubiegłych	-7 255	-6 678
VIII. Zysk (strata) netto	-447	-443
IX. Odpisy z zysku netto w ciągu roku obrotowego (wielkość ujemna)	0	0
<b>B. Zobowiązania i rezerwy na zobowiązania</b>	<b>4 565</b>	<b>4 285</b>
I. Rezerwy na zobowiązania	0	109
II. Zobowiązania długoterminowe	0	2 600
III. Zobowiązania krótkoterminowe	4 565	1 565
IV. Rozliczenia międzyokresowe	11	11
<b>RAZEM</b>	<b>27 261</b>	<b>27 541</b>

**Jednostkowy skrócony rachunek zysków i strat Fince (dane w tys. PLN)**

<b>RACHUNEK ZYSKÓW I STRAT</b>	<b>III KWARTAŁ 2018</b>	<b>III KWARTAŁ 2017</b>	<b>III KWARTAŁ 2018 NARASTAJĄCO</b>	<b>III KWARTAŁ 2017 NARASTAJĄCO</b>
<b>A. Przychody ze sprzedaży netto</b>	<b>0</b>	<b>0</b>	<b>1</b>	<b>0</b>
I. Przychody ze sprzedaży produktów	0	0	1	0
II. Zmiana stanu produktów	0	0	0	0
III. Koszty wytworzenia produktów na własne potrzeby	0	0	0	0
IV. Przychody netto ze sprzedaży towarów i materiałów	0	0	0	0
<b>B. Koszty działalności operacyjnej</b>	<b>36</b>	<b>59</b>	<b>290</b>	<b>178</b>
I. Amortyzacja	0	0	0	0
II. Zużycia materiałów i energii	0	0	0	0
III. Usługi obce	34	57	273	170
IV. Podatki i opłaty	2	1	17	8
V. Wynagrodzenia	0	0	0	0
VI. Ubezpieczenia społeczne i inne świadczenia	0	0	0	0
VII. Pozostałe koszty rodzajowe	0	0	0	0
VIII. Wartość sprzedanych towarów i materiałów	0	0	0	0
<b>C. Zysk (strata) ze sprzedaży</b>	<b>-36</b>	<b>-59</b>	<b>-289</b>	<b>-178</b>
<b>D. Pozostałe przychody operacyjne</b>	<b>0</b>	<b>0</b>	<b>0</b>	<b>89</b>
I. Zysk ze zbycia niefinansowych aktywów trwałych	0		0	
II. Dotacje	0	0	0	89
III. Inne przychody operacyjne	0	0	0	0
<b>E. Pozostałe koszty operacyjne</b>	<b>0</b>	<b>2</b>	<b>0</b>	<b>2</b>
IV. Strata ze zbycia niefinansowych aktywów trwałych	0	0	0	0
V. Aktualizacja wartości aktywów niefinansowych	0	0	0	0
VI. Inne koszty operacyjne	0	2	0	2
<b>F. Zysk (strata) z działalności operacyjnej</b>	<b>-36</b>	<b>-61</b>	<b>-289</b>	<b>-91</b>
<b>G. Przychody finansowe</b>	<b>0</b>	<b>0</b>	<b>0</b>	<b>0</b>
I. Dywidendy i udziały w zyskach	0	0	0	0
II. Odsetki	0	0	0	0
III. Zysk ze zbycia inwestycji	0	0	0	0
IV. Aktualizacja wartości wyceny	0	0	0	0
V. Inne	0	0	0	0
<b>H. Koszty finansowe</b>	<b>100</b>	<b>94</b>	<b>158</b>	<b>352</b>
I. Odsetki	100	51	158	307
II. Strata ze zbycia inwestycji	0	0	0	0
III. Aktualizacja wartości inwestycji	0	0	0	0
IV. Inne	0	42	0	45
<b>I. Zysk (strata) z działalności gospodarczej</b>	<b>-136</b>	<b>-154</b>	<b>-447</b>	<b>-443</b>
<b>J. Wynik zdarzeń nadzwyczajnych</b>	<b>0</b>	<b>0</b>	<b>0</b>	<b>0</b>
I. Zyski nadzwyczajne	0	0	0	0
II. Straty nadzwyczajne	0	0	0	0
<b>K. Zysk brutto</b>	<b>-136</b>	<b>-154</b>	<b>-447</b>	<b>-443</b>
L. Podatek dochodowy	0	0	0	0
<b>M. Pozostałe obowiązkowe zmniejszenia zysku (zwiększenia straty)</b>	<b>0</b>	<b>0</b>	<b>0</b>	<b>0</b>
<b>N. Zysk (strata) netto</b>	<b>-136</b>	<b>-154</b>	<b>-447</b>	<b>-443</b>

**Jednostkowy skrócony rachunek przepływów pieniężnych Fince Holding (dane w tys. PLN)**

RACHUNEK PRZEŁYWÓW PIENIĘŻNYCH	III KWARTAŁ 2018	III KWARTAŁ 2017	III KWARTAŁ 2018 NARASTAJĄCO	III KWARTAŁ 2017 NARASTAJĄCO
<b>A. Przepływy środków pieniężnych z działalności operacyjnej:</b>				
I. Zysk (strata) netto	136	154	-447	-443
II. Korekty razem	-1 951	-12	2 030	50
III. Przepływy pieniężne netto z działalności operacyjnej	<b>-1 815</b>	142	<b>1 583</b>	-393
<b>B. Przepływy środków pieniężnych z działalności inwestycyjnej:</b>				
I. Wpływy	0	0	0	0
II. Wydatki	0	0	0	-1 400
III. Przepływy pieniężne netto z działalności inwestycyjnej	<b>0</b>	0	<b>0</b>	-1 400
<b>C. Przepływy środków pieniężnych z działalności finansowej:</b>				
I. Wpływy	1 955	0	559	4 328
II. Wydatki	-139	-162	-2 153	-2 516
III. Przepływy pieniężne netto z działalności finansowej	<b>1 816</b>	-162	<b>-1 594</b>	1 812
<b>D. Przepływy pieniężne netto, razem</b>	<b>1</b>	<b>-20</b>	<b>-11</b>	<b>19</b>
E. Bilansowa zmiana stanu środków pieniężnych, w tym: – zmiana stanu środków pieniężnych z tytułu różnic kursowych	1	-20	-11	19
<b>F. Środki pieniężne na początek okresu</b>	<b>4</b>	<b>5</b>	<b>14</b>	<b>6</b>
<b>G. Środki pieniężne na koniec okresu</b>	<b>3</b>	<b>25</b>	<b>3</b>	<b>25</b>

**Skrócone zestawienie zmian w jednostkowym kapitale własnym Fince Holding (dane w tys. PLN)**

ZESTAWIENIE ZMIAN W JEDNOSTKOWYM KAPITALE WŁASNYM	III KWARTAŁ 2018	III KWARTAŁ 2017	III KWARTAŁ 2018 NARASTAJĄCO	III KWARTAŁ 2017 NARASTAJĄCO
<b>I. Kapitał (fundusz) własny na początek okresu (BO)</b>	<b>22 811</b>	<b>23 410</b>	<b>23 123</b>	<b>23 657</b>
I.a. Kapitał (fundusz) własny na początek okresu (BO), po korektach	22 811	23 410	23 123	23 657
<b>II. Kapitał (fundusz) własny na koniec okresu (BZ)</b>	<b>22 675</b>	<b>23 256</b>	<b>22 675</b>	<b>23 256</b>
<b>III. Kapitał (fundusz) własny, po uwzględnieniu proponowanego podziału zysku (pokrycia straty)</b>	<b>22 675</b>	<b>23 256</b>	<b>22 675</b>	<b>23 256</b>