

**Raport kwartalny  
KORBANK S.A.  
II kwartał 2019 r.**



**Wrocław, 12 sierpnia 2019 r.**

## Spis treści

1.	<i>Informacje o Emitencie i Grupie Kapitałowej</i> .....	3
2.	<i>Kwartalne jednostkowe skrócone sprawozdanie finansowe Emitenta za okres od 1 kwietnia 2019 r. do 30 czerwca 2019 r.</i> .....	7
3.	<i>Kwartalne skonsolidowane skrócone sprawozdanie finansowe Grupy Kapitałowej KORBANK S.A. za okres od 1 kwietnia 2019 r. do 30 czerwca 2019 r.</i> .....	11
4.	<i>Informacje o zasadach przyjętych przy sporządzaniu raportu, w tym informacje o zmianach w stosowaniu zasad (polityki) rachunkowości</i> .....	16
5.	<i>Zwięzła charakterystyka istotnych dokonań lub niepowodzeń Emitenta w okresie, którego dotyczy raport, wraz z opisem najważniejszych czynników i zdarzeń, w szczególności o nietypowym charakterze, mających wpływ na osiągnięte wyniki</i> .....	24
6.	<i>Jeżeli emitent przekazywał do publicznej wiadomości prognozy wyników finansowych - stanowisko odnośnie możliwości zrealizowania publikowanych prognoz wyników na dany rok w świetle wyników zaprezentowanych w danym raporcie kwartalnym</i> .....	25
7.	<i>W przypadku gdy dokument informacyjny emitenta zawierał informacje, o których mowa w § 10 pkt 13a) załącznika nr 1 do Regulaminu ASO – opis stanu realizacji działań i inwestycji Emitenta oraz harmonogramu ich realizacji</i> .....	25
8.	<i>Jeżeli w okresie objętym raportem Emitent podejmował w obszarze rozwoju prowadzonej działalności inicjatywy nastawione na wprowadzenie rozwiązań innowacyjnych w przedsiębiorstwie – informacje na temat tej aktywności</i> .....	25
9.	<i>Opis organizacji grupy kapitałowej, ze wskazaniem jednostek podlegających konsolidacji</i> ...	30
10.	<i>W przypadku, gdy Emitent tworzy grupę kapitałową i nie sporządza skonsolidowanych sprawozdań finansowych – wskazanie przyczyn niesporządzania takich sprawozdań</i> .....	31
11.	<i>Informacja o strukturze akcjonariatu Emitenta, ze wskazaniem akcjonariuszy posiadających, na dzień sporządzenia raportu, co najmniej 5% głosów na walnym zgromadzeniu</i> .....	31
12.	<i>Informacje dotyczące liczby osób zatrudnionych przez Emitenta, w przeliczeniu na pełne etaty</i> .....	31

## 1. Informacje o Emitencie i Grupie Kapitałowej

Spółka publikuje jednostkowe dane finansowe za okres od 1 kwietnia 2019 r. do 30 czerwca 2019 r. Jednocześnie, w związku z dokonaniem przez Emitenta na początku 2011 r. przejęciem spółki Korbank-Media Cyfrowe sp. z o.o. oraz powstaniem spółki zależnej Polska Telewizja Szerokopasmowa Sp. z o.o., a także przejęciem spółek KORPOWER Sp. z o.o., KORBANK Data Center Sp. z o.o. oraz KORBANK CBR Sp. z o.o. sp.k., w niniejszym raporcie kwartalnym Spółka publikuje skonsolidowane dane finansowe Grupy Kapitałowej KORBANK S.A. za okres od 1 kwietnia 2019 r. do 30 czerwca 2019 r.

### Podstawowe dane o Emitencie

Firma	KORBANK S.A.
Forma prawna	Spółka Akcyjna
Siedziba	Wrocław
Adres	ul. Nabycińska 19, 53-677 Wrocław
Telefon	+48 71 735 15 32
Faks	+48 71 712 77 87
Adres poczty elektronicznej	<a href="mailto:info@korbank.pl">info@korbank.pl</a>
Adres strony internetowej	<a href="http://www.korbank.pl">www.korbank.pl</a>
NIP	894-26-41-602
REGON	932239691
KRS	0000369746

Źródło: Emitent

### Podstawowe dane o spółce zależnej

Firma	Korbank-Media Cyfrowe Sp. z o.o.
Forma prawna	Spółka z ograniczoną odpowiedzialnością
Siedziba	Wrocław
Adres	ul. Nabycińska 19, 53-677 Wrocław
NIP	897-17-21-120
REGON	020373926
KRS	0000263862
Udział Emitenta w kapitale zakładowym	100,00%
Udział Emitenta w głosach na Zgromadzeniu Wspólników	100,00%

Źródło: Emitent

**Podstawowe dane o spółce zależnej**

<b>Firma</b>	<b>KORBANK Data Center Sp. z o.o.</b>
<b>Forma prawna</b>	Spółka z ograniczoną odpowiedzialnością
<b>Siedziba</b>	Wrocław
<b>Adres</b>	ul. Nabycińska 19, 53-677 Wrocław
<b>NIP</b>	123-12-73-626
<b>REGON</b>	146365292
<b>KRS</b>	0000438674
<b>Udział Emitenta w kapitale zakładowym</b>	100,00%
<b>Udział Emitenta w głosach na Zgromadzeniu Wspólników</b>	100,00%

Źródło: Emitent

**Podstawowe dane o spółce zależnej**

<b>Firma</b>	<b>Polska Telewizja Szerokopasmowa Sp. z o.o.</b>
<b>Forma prawna</b>	Spółka z ograniczoną odpowiedzialnością
<b>Siedziba</b>	Wrocław
<b>Adres</b>	ul. Nabycińska 19, 53-677 Wrocław
<b>NIP</b>	897-17-96-371
<b>REGON</b>	022348499
<b>KRS</b>	0000497167
<b>Udział Emitenta w kapitale zakładowym</b>	100,00%
<b>Udział Emitenta w głosach na Zgromadzeniu Wspólników</b>	100,00%

Źródło: Emitent

**Podstawowe dane o spółce zależnej**

<b>Firma</b>	<b>KORBANK CBR Sp. z o.o. sp.k.</b>
Forma prawna	Spółka komandytowa
Siedziba	Wrocław
Adres	ul. Nabycińska 19, 53-677 Wrocław
NIP	897-18-27-551
REGON	365173278
KRS	0000632183
Udział Emitenta w kapitale zakładowym	100,00%
Udział Emitenta w głosach na Zgromadzeniu Wspólników	100,00%

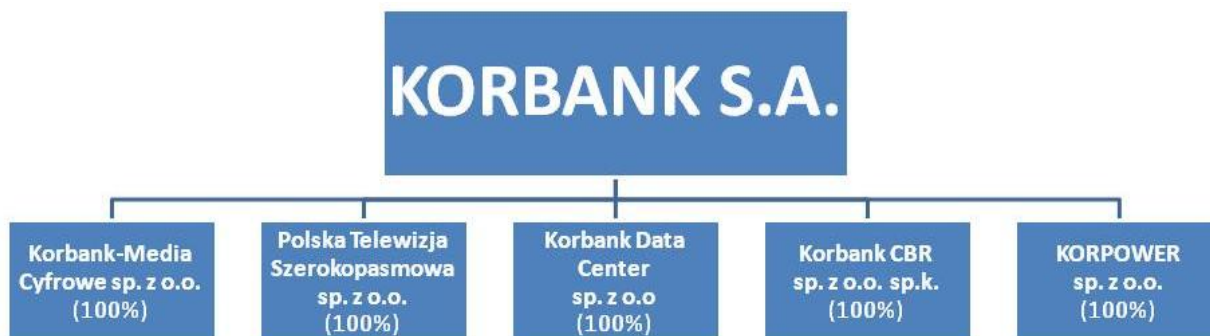
Źródło: Emitent

**Podstawowe dane o spółce zależnej**

<b>Firma</b>	<b>KORPOWER Sp. z o.o.</b>
Forma prawna	Spółka z ograniczoną odpowiedzialnością
Siedziba	Wrocław
Adres	ul. Nabycińska 19, 53-677 Wrocław
NIP	611-26-48-910
REGON	020729978
KRS	0000298775
Udział Emitenta w kapitale zakładowym	100,00%
Udział Emitenta w głosach na Zgromadzeniu Wspólników	100,00%

Źródło: Emitent

**Struktura Grupy Kapitałowej**



Źródło: Emitent

**KORBANK S.A.** jest przedsiębiorstwem telekomunikacyjnym, które posiada ugruntowaną pozycję rynkową w województwie dolnośląskim i specjalizuje się w świadczeniu kompleksowych usług w zakresie komunikacji internetowej. Spółka KORBANK S.A. jest podmiotem dominującym w Grupie Kapitałowej.

**Korbank-Media Cyfrowe sp. z o.o.** świadczy usługi pozyskiwania klientów indywidualnych oraz zajmuje się obsługą posprzedażową na rzecz Emitenta, a także dystrybucją usługi telewizyjnej AVIOS. Spółka Korbank-Media Cyfrowe sp. z o.o. jest w 100% zależna od KORBANK S.A.

**Polska Telewizja Szerokopasmowa sp. z o.o.** jest spółką zawiązaną przez Emitenta w dniu 4 lutego 2014 r. oraz zarejestrowaną w dniu 5 lutego 2014 r. w celu świadczenia usług telewizyjnych w ramach obszaru strategicznego „telewizja bez anteny”. Polska Telewizja Szerokopasmowa sp. z o.o. jest w 100% zależna od Korbank S.A.

**Korbank Data Center sp. z o.o.** jest spółką związaną z Emitentem od dnia 14 maja 2015 r. poprzez nabycie udziałów ww. spółce. Korbank Data Center sp. z o.o. na dzień 30 czerwca 2019 r. jest w 100% zależna od Korbank S.A. Pierwotnie KORBANK Data Center została przejęta przez Emitenta w celu realizacji projektu Data Center, finalnie jednak spółka ta realizuje proces leasingu oraz dzierżawy sprzętu telekomunikacyjnego.

**Korbank CBR sp. z o.o. sp.k.** została powołana w celu realizacji projektu budowy Centrum Badawczo-Rozwojowego KORBANK. Z uwagi na zmianę koncepcji realizacji projektu, Spółka nie prowadziła działalności operacyjnej w roku 2019.

**KORPOWER sp. z o.o.** (dawniej: GLnet Sp. z o.o.) jest spółką telekomunikacyjną świadczącą usługi dla segmentu B2B na terenie Wrocławia. W listopadzie 2017 roku spółka ta została przejęta przez KORBANK S.A., która posiada 100% udziałów w tym podmiocie. 8 października 2018 roku podmiot ten zmienił nazwę na KORPOWER Sp. z o.o. Zmianie uległ też profil działalności oraz skład zarządu Spółki. Zmiany zostały wpisane przez odpowiedni Sąd w dniu 31.12.2018 r. Spółka rozpoczęła realizację budów sieci energetycznych dla dużych przedsięwzięć i zamierza kontynuować działalność w tym obszarze.

## 2. Kwartalne jednostkowe skrócone sprawozdanie finansowe Emitenta za okres od 1 kwietnia 2019 r. do 30 czerwca 2019 r.

### Bilans Emitenta

Wyszczególnienie	Na dzień 30.06.2019 r. (w zł)	Na dzień 30.06.2018 r. (w zł)
<b>A. Aktywa trwałe</b>	<b>20 473 377</b>	<b>17 610 827</b>
I. Wartości niematerialne i prawne	120 283	170 953
II. Rzeczowe aktywa trwałe	17 655 062	16 973 899
III. Należności długoterminowe	29 302	39 355
IV. Inwestycje długoterminowe	2 666 640	396 301
V. Długoterminowe rozliczenia międzyokresowe	2 090	30 319
<b>B. Aktywa obrotowe</b>	<b>2 690 649</b>	<b>2 113 246</b>
I. Zapasy	245 814	387 110
II. Należności krótkoterminowe	2 047 815	1 615 301
III. Inwestycje krótkoterminowe	373 732	32 886
IV. Krótkoterminowe rozliczenia międzyokresowe	23 288	77 949
<b>AKTYWA RAZEM</b>	<b>23 164 026</b>	<b>19 724 073</b>

<b>A. Kapitał (fundusz) własny</b>	<b>12 072 816</b>	<b>7 661 595</b>
I. Kapitał (fundusz) podstawowy	493 662	493 662
II. Należne wpłaty na kapitał podstawowy (wielkość ujemna)	0	0
III. Udziały (akcje) własne (wielkość ujemna)	0	0
IV. Kapitał (fundusz) zapasowy	7 826 153	5 349 397
V. Kapitał (fundusz) z aktualizacji wyceny	0	0
VI. Pozostałe kapitały (fundusze) rezerwowe	907 465	907 465
VII. Zysk (strata) z lat ubiegłych	0	0
VIII. Zysk (strata) netto	2 845 536	911 071
IX. Odpisy z zysku netto w ciągu roku obrotowego (wielkość ujemna)	0	0
<b>B. Zobowiązania i rezerwy na zobowiązania</b>	<b>11 091 210</b>	<b>12 062 478</b>
I. Rezerwy na zobowiązania	300 391	11 000
II. Zobowiązania długoterminowe	2 815 142	4 241 313
III. Zobowiązania krótkoterminowe	3 886 393	3 507 513

IV. Rozliczenia międzyokresowe	4 089 284	4 302 652
<b>PASYWA RAZEM</b>	<b>23 164 026</b>	<b>19 724 073</b>

Źródło: Emitent

**Rachunek zysków i strat Emitenta (wariant porównawczy)**

Wyszczególnienie	Za okres od 01.04.2019r. do 30.06.2019r. (w zł)	Za okres od 01.04.2018r. do 30.06.2018r. (w zł)	Narastająco za okres od 01.01.2019r. do 30.06.2019r. (w zł)	Narastająco za okres od 01.01.2018r. do 30.06.2018r. (w zł)
<b>A. Przychody netto ze sprzedaży i zrównane z nimi, w tym:</b>	<b>2 538 615</b>	<b>2 608 165</b>	<b>6 303 571</b>	<b>5 072 806</b>
I. Przychody ze sprzedaży produktów (zwiększenie – wartość dodatnia, zmniejszenie – wartość ujemna)	2 536 639	2 359 546	6 299 824	4 824 187
II. Zmiana stanu produktów	0	0	0	0
III. Koszt wytworzenia produktów na własne potrzeby jednostki	0	0	0	0
IV. Przychody netto ze sprzedaży towarów i materiałów	1 977	248 619	3 748	248 619
<b>B. Koszty działalności operacyjnej</b>	<b>2 064 226</b>	<b>2 350 082</b>	<b>3 779 920</b>	<b>4 204 654</b>
I. Amortyzacja	250 000	321 414	500 000	642 073
II. Zużycie materiałów i energii	98 783	170 852	199 191	292 643
III. Usługi obce	1 462 914	1 222 898	2 513 474	2 089 232
IV. Podatki i opłaty	5 134	10 189	14 991	46 431
V. Wynagrodzenia	172 630	413 248	400 763	825 710
VI. Ubezpieczenia społeczne i inne świadczenia	37 826	39 400	78 731	86 047
VII. Pozostałe koszty rodzajowe	36 939	72 686	66 135	123 123
VIII. Wartość sprzedanych towarów i materiałów	0	99 395	6 635	99 395
<b>C. Zysk (strata) ze sprzedaży (A-B)</b>	<b>474 389</b>	<b>258 083</b>	<b>2 523 651</b>	<b>868 152</b>
<b>D. Pozostałe przychody operacyjne</b>	<b>418 087</b>	<b>82 325</b>	<b>419 313</b>	<b>166 019</b>
I. Zysk ze zbycia niefinansowych aktywów trwałych	379 137	0	379 137	0
II. Dotacje	0	82 132	0	164 265
III. Inne przychody operacyjne	38 950	193	40 176	1 754
<b>E. Pozostałe koszty operacyjne</b>	<b>8 208</b>	<b>2</b>	<b>10 308</b>	<b>15</b>
I. Strata ze zbycia niefinansowych aktywów trwałych	0	0	0	0
II. Aktualizacja wartości aktywów niefinansowych	0	0	0	0



III. Inne koszty operacyjne	8 208	2	10 308	15
<b>F. Zysk (strata) z działalności operacyjnej (C+D-E)</b>	<b>884 268</b>	<b>340 407</b>	<b>2 932 656</b>	<b>1 034 157</b>
<b>G. Przychody finansowe</b>	<b>31 973</b>	<b>0</b>	<b>55 673</b>	<b>0</b>
I. Dywidendy i udziały w zyskach	0	0	0	0
II. Odsetki	31 058	0	54 758	0
III. Zysk ze zbycia inwestycji	0	0	0	0
IV. Aktualizacja wartości inwestycji	0	0	0	0
V. Inne	915	0	915	0
<b>H. Koszty finansowe</b>	<b>26 175</b>	<b>37 853</b>	<b>50 243</b>	<b>72 122</b>
I. Odsetki	26 175	37 654	50 243	71 896
II. Strata ze zbycia inwestycji	0	0	0	0
III. Aktualizacja wartości inwestycji	0	0	0	0
IV. Inne	0	199	0	226
<b>K. Zysk (strata) brutto (I-J)</b>	<b>890 066</b>	<b>302 554</b>	<b>2 938 086</b>	<b>962 035</b>
<b>L. Podatek dochodowy</b>	<b>46 275</b>	<b>25 482</b>	<b>92 550</b>	<b>50 964</b>
<b>M. Pozostałe obowiązkowe zmniejszenia zysku (zwiększenia straty)</b>	<b>0</b>	<b>0</b>	<b>0</b>	<b>0</b>
<b>N. Zysk (strata) netto (K-L-M)</b>	<b>843 791</b>	<b>277 072</b>	<b>2 845 536</b>	<b>911 071</b>

Źródło: Emitent

**Rachunek przepływów pieniężnych Emitenta**

<b>Wyszczególnienie</b>	<b>Za okres od 01.04.2019r. do 30.06.2019r. (w zł)</b>	<b>Za okres od 01.04.2018r. do 30.06.2018r. (w zł)</b>	<b>Narastająco za okres od 01.01.2019r. do 30.06.2019r. (w zł)</b>	<b>Narastająco za okres od 01.01.2018r. do 30.06.2018r. (w zł)</b>
<b>A. Przepływy środków pieniężnych z działalności operacyjnej</b>				
I. Zysk (strata) netto	843 791	277 072	2 845 536	911 071
II. Korekty razem	-347 667	557 246	459 538	225 260
III. Przepływy pieniężne netto z działalności operacyjnej (I+/-II)	496 124	834 318	3 305 074	1 136 331
<b>B. Przepływy środków pieniężnych z działalności inwestycyjnej</b>				
I. Wpływy	0	7 210	0	7 210
II. Wydatki	331 902	739 556	2 968 030	976 393
III. Przepływy pieniężne netto z działalności inwestycyjnej (I-II)	-331 902	-732 346	-2 968 030	-969 183
<b>C. Przepływy środków pieniężnych z działalności finansowej</b>				
I. Wpływy	0	0	0	350 000
II. Wydatki	71 870	190 987	180 286	570 035
III. Przepływy pieniężne netto z działalności finansowej (I-II)	-71 870	-190 987	-180 286	-220 035
<b>D. Przepływy pieniężne netto razem (A.III+/-B.III+/-C.III)</b>	<b>92 352</b>	<b>-89 015</b>	<b>156 759</b>	<b>-52 887</b>
<b>E. Bilansowa zmiana stanu środków pieniężnych</b>	<b>-92 352</b>	<b>89 015</b>	<b>-156 759</b>	<b>52 887</b>
<b>F. Środki pieniężne na początek okresu</b>	<b>281 380</b>	<b>121 900</b>	<b>216 973</b>	<b>85 772</b>
<b>G. Środki pieniężne na koniec okresu (F+/-D)</b>	<b>373 732</b>	<b>32 886</b>	<b>373 732</b>	<b>32 886</b>

Źródło: Emitent

Zestawienie zmian w kapitale własnym Emitenta

Wyszczególnienie	Za okres od 01.04.2019r. do 30.06.2019r. (w zł)	Za okres od 01.04.2018r. do 30.06.2018r. (w zł)	Narastająco za okres od 01.01.2019r. do 30.06.2019r. (w zł)	Narastająco za okres od 01.01.2018r. do 30.06.2018r. (w zł)
<b>I. Kapitał (fundusz) własny na początek okresu (BO)</b>	<b>11 229 025</b>	<b>7 384 523</b>	<b>9 227 279</b>	<b>6 750 524</b>
I.a. Kapitał (fundusz) własny na początek okresu (BO), po korektach	11 229 025	7 384 523	9 227 279	6 750 524
1. Kapitał (fundusz) podstawowy na początek okresu	493 662	493 662	493 662	493 662
2. Należne wpłaty na kapitał podstawowy na początek okresu	0	0	0	0
3. Udziały (akcje) własne na początek okresu	0	0	0	0
4. Kapitał (fundusz) zapasowy na początek okresu	7 423 012	5 349 397	5 349 397	4 663 046
5. Kapitał (fundusz) z aktualizacji wyceny na początek okresu – zmiany przyjętych zasad (polityki) rachunkowości	0	0	0	0
6. Pozostałe kapitały (fundusze) rezerwowe na początek okresu	907 465	907 465	907 465	907 465
7. Zysk (strata) z lat ubiegłych na początek okresu	0	0	0	0
8. Wynik netto	843 791	277 072	2 845 536	911 071
<b>II. Kapitał (fundusz) własny na koniec okresu (BZ)</b>	<b>12 072 816</b>	<b>7 661 595</b>	<b>12 072 816</b>	<b>7 661 595</b>
<b>III. Kapitał (fundusz) własny, po uwzględnieniu proponowanego podziału zysku (pokrycia straty)</b>	<b>12 072 816</b>	<b>7 661 595</b>	<b>12 072 816</b>	<b>7 661 595</b>

Źródło: Emitent

**3. Kwartałne skonsolidowane skrócone sprawozdanie finansowe Grupy Kapitałowej KORBANK S.A. za okres od 1 kwietnia 2019 r. do 30 czerwca 2019 r.**

Skonsolidowany bilans Grupy Kapitałowej Emitenta

Wyszczególnienie	Na dzień 30.06.2019 r. (w zł)	Na dzień 30.06.2018 r. (w zł)
<b>A. Aktywa trwałe</b>	<b>21 393 659</b>	<b>17 308 368</b>
I. Wartości niematerialne i prawne	204 349	261 794
II. Rzeczowe aktywa trwałe	18 853 689	16 973 900
III. Należności długoterminowe	33 191	39 355
IV. Inwestycje długoterminowe	2 300 340	3 000

V. Długoterminowe rozliczenia międzyokresowe	2 090	30 319
<b>B. Aktywa obrotowe</b>	<b>5 802 396</b>	<b>3 529 806</b>
I. Zapasy	276 291	387 110
II. Należności krótkoterminowe	4 216 842	2 510 568
III. Inwestycje krótkoterminowe	1 074 052	554 179
IV. Krótkoterminowe rozliczenia międzyokresowe	235 211	77 949
<b>AKTYWA RAZEM</b>	<b>27 196 055</b>	<b>20 838 174</b>

<b>A. Kapitał (fundusz) własny</b>	<b>13 514 625</b>	<b>7 833 611</b>
I. Kapitał (fundusz) podstawowy	493 662	493 662
II. Należne wpłaty na kapitał podstawowy (wielkość ujemna)	0	0
III. Udziały (akcje) własne (wielkość ujemna)	0	0
IV. Kapitał (fundusz) zapasowy	8 154 043	5 318 157
V. Kapitał (fundusz) z aktualizacji wyceny	0	0
VI. Pozostałe kapitały (fundusze) rezerwowe	907 465	907 465
VII. Zysk (strata) z lat ubiegłych	0	0
VIII. Zysk (strata) netto	3 959 455	1 114 327
IX. Odpisy z zysku netto w ciągu roku obrotowego (wielkość ujemna)	0	0
<b>B. Ujemna wartość firmy jednostek podporządkowanych</b>	<b>0</b>	<b>0</b>
<b>C. Zobowiązania i rezerwy na zobowiązania</b>	<b>13 681 431</b>	<b>12 988 813</b>
I. Rezerwy na zobowiązania	716 561	11 000
II. Zobowiązania długoterminowe	2 815 142	4 241 313
III. Zobowiązania krótkoterminowe	6 047 240	4 406 435
IV. Rozliczenia międzyokresowe	4 102 488	4 330 065
<b>PASYWA RAZEM</b>	<b>27 196 055</b>	<b>20 838 174</b>

Źródło: Emitent

**Skonsolidowany rachunek zysków i strat Grupy Kapitałowej Emitenta**

<b>Wyszczególnienie</b>	<b>Za okres od 01.04.2019r. do 30.06.2019r. (w zł)</b>	<b>Za okres od 01.04.2018r. do 30.06.2018r. (w zł)</b>	<b>Narastająco za okres od 01.01.2019r. do 30.06.2019r. (w zł)</b>	<b>Narastająco za okres od 01.01.2018r. do 30.06.2018r. (w zł)</b>
<b>A. Przychody netto ze sprzedaży i zrównane z nimi, w tym:</b>	<b>6 108 358</b>	<b>4 852 006</b>	<b>13 281 720</b>	<b>8 811 365</b>
I. Przychody ze sprzedaży produktów (zwiększenie – wartość dodatnia, zmniejszenie – wartość ujemna)	5 916 213	4 687 387	12 915 486	8 562 746
II. Zmiana stanu produktów	0	0	0	0
III. Koszt wytworzenia produktów na własne potrzeby jednostki	0	0	0	0
IV. Przychody netto ze sprzedaży towarów i materiałów	192 145	164 619	366 234	248 619
<b>B. Koszty działalności operacyjnej</b>	<b>5 019 174</b>	<b>4 534 577</b>	<b>9 553 088</b>	<b>7 689 554</b>
I. Amortyzacja	262 565	328 694	515 331	649 353
II. Zużycie materiałów i energii	131 751	256 447	281 714	378 658
III. Usługi obce	3 495 629	2 961 599	6 735 278	4 623 289
IV. Podatki i opłaty	55 437	58 690	73 871	109 486
V. Wynagrodzenia	633 451	743 990	1 228 917	1 524 602
VI. Ubezpieczenia społeczne i inne świadczenia	118 462	80 746	219 531	175 940
VII. Pozostałe koszty rodzajowe	118 623	68 037	173 727	128 831
VIII. Wartość sprzedanych towarów i materiałów	203 256	36 373	324 719	99 395
<b>C. Zysk (strata) ze sprzedaży (A-B)</b>	<b>1 089 184</b>	<b>317 429</b>	<b>3 728 632</b>	<b>1 121 811</b>
<b>D. Pozostałe przychody operacyjne</b>	<b>422 155</b>	<b>82 582</b>	<b>427 448</b>	<b>172 189</b>
I. Zysk ze zbycia niefinansowych aktywów trwałych	379 137	0	379 137	0
II. Dotacje	0	82 132	0	164 265
III. Inne przychody operacyjne	43 018	450	48 311	7 924
<b>E. Pozostałe koszty operacyjne</b>	<b>8 985</b>	<b>11</b>	<b>11 095</b>	<b>46</b>
I. Strata ze zbycia niefinansowych aktywów trwałych	0	0	0	0
II. Aktualizacja wartości aktywów niefinansowych	0	0	0	0
III. Inne koszty operacyjne	8 985	11	11 095	46
<b>F. Zysk (strata) z działalności operacyjnej (C+D-E)</b>	<b>1 502 354</b>	<b>405 891</b>	<b>4 144 985</b>	<b>1 293 955</b>
<b>G. Przychody finansowe</b>	<b>31 951</b>	<b>0</b>	<b>55 823</b>	<b>0</b>
I. Dywidendy i udziały w zyskach	0	0	0	0

II. Odsetki	31 035	0	54 885	0
III. Zysk ze zbycia inwestycji	0	0	0	0
IV. Aktualizacja wartości inwestycji	0	0	0	0
V. Inne	916	0	938	0
<b>H. Koszty finansowe</b>	<b>50 395</b>	<b>63 906</b>	<b>97 611</b>	<b>119 304</b>
I. Odsetki	27 748	33 527	52 069	74 966
II. Strata ze zbycia inwestycji	0	0	0	0
III. Aktualizacja wartości inwestycji	0	0	0	0
IV. Inne	22 647	30 379	45 542	44 338
<b>I. Zysk (strata) na sprzedaży całości lub części udziałów jednostek podporządkowanych</b>	<b>0</b>	<b>0</b>	<b>0</b>	<b>0</b>
<b>J. Zysk (strata) z działalności gospodarczej (F+G-H)</b>	<b>1 483 909</b>	<b>336 095</b>	<b>4 103 196</b>	<b>1 174 651</b>
K. Odpis wartości firmy	0	0	0	0
L. Odpis ujemnej wartości firmy	0	0	0	0
M. Zysk (strata) z udziałów w jednostkach podporządkowanych wycenianych metodą praw własności	0	0	0	0
<b>N. Zysk (strata) brutto (I-J)</b>	<b>1 483 909</b>	<b>336 095</b>	<b>4 103 196</b>	<b>1 174 651</b>
O. Podatek dochodowy	59 966	30 213	143 741	60 324
P. Pozostałe obowiązkowe zmniejszenia zysku (zwiększenia straty)	0	0	0	0
Q. Zyski (straty) mniejszości	0	0	0	0
<b>R. Zysk (strata) netto (K-L-M)</b>	<b>1 423 943</b>	<b>305 882</b>	<b>3 959 455</b>	<b>1 114 327</b>

Źródło: Emitent

Skonsolidowany rachunek przepływów pieniężnych Grupy Kapitałowej Emitenta

Wyszczególnienie	Za okres od 01.04.2019r. do 30.06.2019r. (w zł)	Za okres od 01.04.2018r. do 30.06.2018r. (w zł)	Narastająco za okres od 01.01.2019r. do 30.06.2019r. (w zł)	Narastająco za okres od 01.01.2018r. do 30.06.2018r. (w zł)
<b>A. Przepływy środków pieniężnych z działalności operacyjnej</b>				
I. Zysk (strata) netto	1 423 966	293 703	3 959 455	1 114 327
II. Korekty razem	-1 012 151	1 027 342	-1 670 795	492 541
III. Przepływy pieniężne netto z działalności operacyjnej (I+/-II)	411 815	1 321 046	2 288 660	1 606 868
<b>B. Przepływy środków pieniężnych z działalności inwestycyjnej</b>				
I. Wpływy	379 137	7 210	379 137	7 210
II. Wydatki	833 164	1 203 573	2 559 633	1 284 697
III. Przepływy pieniężne netto z działalności inwestycyjnej (I-II)	-454 027	-1 196 363	-2 180 496	-1 277 487
<b>C. Przepływy środków pieniężnych z działalności finansowej</b>				
I. Wpływy	0	0	0	350 000
II. Wydatki	95 910	190 987	204 326	570 035
III. Przepływy pieniężne netto z działalności finansowej (I-II)	-95 910	-190 987	-204 326	-220 035
<b>D. Przepływy pieniężne netto razem (A.III+/-B.III+/-C.III)</b>	<b>-138 122</b>	<b>-66 304</b>	<b>-96 161</b>	<b>109 346</b>
<b>E. Bilansowa zmiana stanu środków pieniężnych</b>	<b>138 122</b>	<b>66 304</b>	<b>96 161</b>	<b>-109 346</b>
<b>F. Środki pieniężne na początek okresu</b>	<b>1 211 873</b>	<b>580 182</b>	<b>1 170 213</b>	<b>444 833</b>
<b>G. Środki pieniężne na koniec okresu (F+/-D)</b>	<b>1 074 052</b>	<b>554 179</b>	<b>1 074 052</b>	<b>554 179</b>

Źródło: Emitent

**Skonsolidowane zestawienie zmian w skonsolidowanym kapitale własnym Grupy Kapitałowej Emitenta**

<b>Wyszczególnienie</b>	<b>Za okres od 01.04.2019r. do 30.06.2019r. (w zł)</b>	<b>Za okres od 01.04.2018r. do 30.06.2018r. (w zł)</b>	<b>Narastająco za okres od 01.01.2019r. do 30.06.2019r. (w zł)</b>	<b>Narastająco za okres od 01.01.2018r. do 30.06.2018r. (w zł)</b>
<b>I. Kapitał (fundusz) własny na początek okresu (BO)</b>	<b>12 090 659</b>	<b>7 539 908</b>	<b>9 525 327</b>	<b>6 709 335</b>
I.a. Kapitał (fundusz) własny na początek okresu (BO), po korektach	12 090 659	7 539 908	9 525 327	6 709 335
1. Kapitał (fundusz) podstawowy na początek okresu	493 662	493 662	493 662	493 662
2. Należne wpłaty na kapitał podstawowy na początek okresu	0	0	0	0
3. Udziały (akcje) własne na początek okresu	0	0	0	0
4. Kapitał (fundusz) zapasowy na początek okresu	7 965 467	4 904 188	5 358 108	4 578 540
5. Kapitał (fundusz) z aktualizacji wyceny na początek okresu – zmiany przyjętych zasad (polityki) rachunkowości	0	0	0	0
6. Pozostałe kapitały (fundusze) rezerwowe na początek okresu	907 465	907 465	907 465	907 465
7. Zysk (strata) z lat ubiegłych na początek okresu	0	0	0	0
8. Wynik netto	1 423 966	293 703	3 959 455	1 114 327
<b>II. Kapitał (fundusz) własny na koniec okresu (BZ)</b>	<b>13 514 625</b>	<b>7 833 611</b>	<b>13 514 625</b>	<b>7 833 611</b>
<b>III. Kapitał (fundusz) własny, po uwzględnieniu proponowanego podziału zysku (pokrycia straty)</b>	<b>13 514 625</b>	<b>7 833 611</b>	<b>13 514 625</b>	<b>7 833 611</b>

Źródło: Emitent

#### **4. Informacje o zasadach przyjętych przy sporządzaniu raportu, w tym informacje o zmianach w stosowaniu zasad (polityki) rachunkowości**

Przy sporządzaniu niniejszego raportu kwartalnego przyjęto następujące regulacje prawne:

- Załącznik nr 3 Regulaminu ASO „Informacje bieżące i okresowe przekazywane w alternatywnym systemie obrotu na rynku NewConnect (według stanu prawnego na dzień 1 czerwca 2013 r.);
- Ustawa o rachunkowości;
- Krajowe Standardy Rachunkowości;
- Zasady (polityki) rachunkowości Spółki.

W okresach za, które prezentowane są wyniki finansowe Emitenta wprowadzono następujące zmiany



w stosowanych zasadach (polityki) rachunkowości.

**Aneks z dnia 1 lipca 2012 r.**

Zespół 0 Środki trwałe, Środki trwałe w budowie

Na potrzeby projektu dotowanego ze środków unijnych dotyczących rozbudowy światłowodowej sieci szkieletowej we Wrocławiu, Bielanych Wrocławskich i Radwanicach, zostały wyodrębnione konta:

080 środki trwałe w budowie

-53 Szkielet Światłowodowy Projekt 2.1

**Aneks z dnia 1 stycznia 2012 r.**

Sporządzenie Bilansu, rachunku Zysku i Strat, rachunku Przepływów Pieniężnych, Zestawienie Zmian w Kapitale oraz innych dokumentów finansowych wyrażane będą w tysiącach złotych.

Poniżej wskazano przyjęte i obowiązujące zasady (polityki) rachunkowości Spółki.

**KORBANK S.A.**

**Stosowane metody wyceny**

**Wartości niematerialne i prawne**

Wartości niematerialne i prawne ujmuje się w cenach nabycia lub kosztach wytworzenia pomniejszonych o dokonane odpisy amortyzacyjne. Cena nabycia obejmuje cenę zakupu oraz inne wydatki związane z nabyciem oraz przystosowaniem danego składnika wartości niematerialnych i prawnych do użytkowania.

Wartości niematerialne i prawne o wartości początkowej niższej niż 3 500 PLN zł, ujmowane są w ewidencji wartości niematerialnych prawnych i amortyzowane jednorazowo, w miesiącu przekazaniu ich do użytkowania.

**Środki trwałe**

Do środków trwałych w spółce zalicza się składniki majątkowe:

- środki trwałe o wartości powyżej 3 500 zł i okresie ekonomicznej użyteczności powyżej 1 roku oraz
- środki trwałe wartości do 3 500 zł (włącznie) i okresie ekonomicznej użyteczności powyżej jednego roku jest rozliczane w koszty w momencie oddania do użytkowania i wykazywana jako nisko cenne środki trwałe.

**Amortyzacja**

Odpisy amortyzacyjne od środków trwałych oraz wartości niematerialnych prawnych dokonywane są na podstawie planu amortyzacji, zawierającego kwoty rocznych odpisów i stawki amortyzacji.

**Materiały**

Zakupione materiały odpisywane w koszty zużycia materiałów w dacie ich zakupu.

**Towary handlowe**

Występują towary handlowe w celu odsprzedaży. Przeznaczone są do zbycia lub zużycia. W bilansie wykazuje się w cenach zakupu.

**Wyroby gotowe**

Nie występują .

**Produkcja w toku**

Nie występują



### **Należności długoterminowe, należności krótkoterminowe**

Należności długoterminowe i należności krótkoterminowe wykazywane są w wartości netto (pomniejszonej o odpisy aktualizujące wartość należności).

Należności są wyceniane w kwocie wymagającej zapłaty. Kwota ta obejmuje oprócz wartości nominalnej należności także odsetki za zwłokę w zapłacie należności. Odsetki te są księgowane na dobro przychodów finansowych tylko wtedy, gdy jednostka na dzień bilansowy podejmie decyzję o dochodzeniu tych odsetek.

Odpisów aktualizujących wartość należności nie przeterminowanych, przeterminowanych, spornych i wątpliwych dokonuje się na podstawie decyzji kierownika jednostki.

Odpisane należności umorzone, przedawnione lub nieściągalne zmniejszają dokonane uprzednio odpisy aktualizujące ich wartość do pozostałych kosztów operacyjnych.

### **Zobowiązania długoterminowe i krótkoterminowe**

Zobowiązania są wykazywane w kwocie wymagającej zapłaty. Kwota ta obejmuje oprócz wartości nominalnej zobowiązań także odsetki za zwłokę w zapłacie zobowiązań. Odsetki te są księgowane w ciągu roku w ciężar kosztów finansowych na podstawie not obciążeniowych od dostawcy. Na koniec roku obrotowego odsetki są księgowane w wartości zbiorczej na podstawie analizy stanu poszczególnych rozrachunków na koniec roku obrotowego i terminów zapłaty ustalonych z dostawcami.

### **Inwestycje krótkoterminowe**

Środki pieniężne i inne aktywa pieniężne obejmują środki pieniężne w kasie i na rachunkach bankowych. Środki pieniężne wycenia się w ich wartości nominalnej. W przypadku środków zgromadzonych na rachunkach bankowych, wartość nominalna obejmuje doliczone przez Bank na dzień bilansowy odsetki, które stanowią przychody finansowe.

Wykazana w rachunku przepływów pieniężnych pozycja środki pieniężne i ekwiwalenty środków pieniężnych składa się z gotówki w kasie, środków pieniężnych na rachunkach bankowych.

### **Krótkoterminowe rozliczenia międzyokresowe**

Na dzień bilansowy dokonuje się analizy rozliczeń międzyokresowych w celu ich podziału na część długo i krótkoterminową. Do części krótkoterminowej zalicza się tę część rozliczeń międzyokresowych, która realizuje się w okresie do 12 miesięcy licząc od dnia bilansowego. Pozostałe rozliczenia międzyokresowe ujmują się w części długoterminowej. Czas i sposób rozliczania uzależniony jest od charakteru rozliczanych kosztów.

### **Długoterminowe rozliczenia międzyokresowe**

Na dzień bilansowy Spółka tworzy aktywa z tytułu odroczonego podatku dochodowego. Aktywa z tytułu odroczonego podatku dochodowego ustala się w wysokości kwoty przewidzianej w przyszłości do odliczenia od podatku dochodowego, które spowodują w przyszłości zmniejszenie podstawy obliczenia podatku dochodowego.

Wykazywana w rachunku zysków i strat część odroczone jest różnicą między stanem aktywów z tytułu podatku odroczonego na koniec i początek okresu sprawozdawczego.

Rozliczenia międzyokresowe kosztów dokonywane są wówczas, gdy koszty w danym okresie sprawozdawczym dotyczą przyszłych okresów sprawozdawczych i dopiero w przyszłości będą pomniejszały wynik finansowy. Odpisy czynnych rozliczeń międzyokresowych kosztów następują stosownie do upływu czasu, z zachowaniem zasady ostrożnej wyceny.

#### **Inwestycje długoterminowe**

Występują długoterminowe aktywa finansowe -udziały w jednostce powiązanej wg wartości nominalnej.

#### **Kontrakty na usługi i roboty o okresie realizacji nie dłuższym niż 6 miesięcy**

Nie występują.

#### **Kontrakty na usługi i roboty o okresie realizacji dłuższym niż 6 miesięcy**

Nie występują.

#### **Wycena aktywów i pasywów wyrażonych w walutach obcych**

Wyrażone w walutach obcych składniki aktywów i pasywów wycenia się po obowiązującym na dzień wyceny średnim kursie ustalonym dla danej waluty przez Narodowy Bank Polski.

#### **Aktywa i rezerwy z tytułu odroczonego podatku dochodowego**

Rezerwa oraz aktywa z tytułu odroczonego podatku dochodowego są tworzone metodą zobowiązań bilansowych w stosunku do wszystkich różnic przejściowych występujących na dzień bilansowy między wartością podatkową aktywów i pasywów a ich wartością bilansową wykazaną w sprawozdaniu finansowym.

Składnik aktywów z tytułu podatku odroczonego ujmowany jest w odniesieniu do wszystkich ujemnych różnic przejściowych, jak również niewykorzystanych aktywów z tytułu odroczonego podatku i niewykorzystanych strat podatkowych przeniesionych na następne lata, w takiej wysokości, w jakiej jest prawdopodobne, że zostanie osiągnięty dochód do opodatkowania, który pozwoli wykorzystać ww. różnice.

Wartość bilansowa składnika aktywów z tytułu odroczonego podatku jest weryfikowana na każdy dzień bilansowy i ulega stosownemu obniżeniu o tyle, o ile przestało być prawdopodobne osiągnięcie dochodu do opodatkowania wystarczającego do częściowego lub całkowitego zrealizowania składnika aktywów z tytułu odroczonego podatku.

Aktywa z tytułu odroczonego podatku oraz rezerwy na podatek odroczone wyceniane są z zastosowaniem stawek podatkowych, które według przewidywań będą obowiązywać w okresie, gdy składnik aktywów zostanie zrealizowany lub rezerwa rozwiązana, przyjmując za podstawę stawki podatkowe (i przepisy podatkowe) uchwalone na dzień bilansowy.

1

### **Kapitały własne**

Kapitały własne wykazywany jest według wartości nominalnej.

Kapitał zapasowy jest tworzony z podziału zysku netto na podstawie Uchwał Walnego Zgromadzenia Akcjonariuszy oraz ze sprzedaży akcji powyżej jej wartości nominalnej.

### **Sposób ustalenia wyniku finansowego**

Spółka sporządza rachunek zysków i strat w wariacie porównawczym.

Wynik finansowy za rok obrotowy ustalony jest na podstawie prawidłowych zdarzeń gospodarczych ewidencjonowanych w księgach rachunkowych i jest rachunkowo zgodny z rachunkiem zysków i strat za rok 2012.

### **Przychody ze sprzedaży towarów i usług**

Przychody ze sprzedaży towarów, materiałów i usług, po pomniejszeniu o podatek od towarów i usług są wykazywane w momencie przeniesienia własności na kupującego.

### **Zmiany metod księgowania i wyceny w ciągu roku obrotowego**

Nie wystąpiły.

## Grupa Kapitałowa KORBANK S.A.

### Zasady sporządzania skonsolidowanego sprawozdania finansowego

Wyłączeniu podlega wyrażona w cenie nabycia wartość udziałów posiadanych przez Jednostkę dominującą, wycenionych według wartości godziwej aktywów netto jednostki zależnej, która podlega konsolidacji na dzień rozpoczęcia sprawowania nad nią kontroli.

Wartość firmy amortyzuje się linowo. Amortyzacja rozłożona została na 117 m-cy.

#### Wyłączeniu podlegają w całości :

- wzajemne należności i zobowiązania oraz inne rozrachunki o podobnym charakterze jednostki objętej konsolidacją,
- przychody i koszty operacji gospodarczych dokonanych pomiędzy jednostkami objętymi konsolidacją,

### Środki trwale oraz wartości niematerialne i prawne

Do środków trwałych w spółce zalicza się składniki majątkowe:

- środki trwale o wartości powyżej 3 500 zł i okresie ekonomicznej użyteczności powyżej 1 roku oraz
- środki trwale o wartości do 3 500 zł (włącznie) i okresie ekonomicznej użyteczności powyżej jednego roku jest rozliczane w koszty w momencie oddania do użytkowania i wykazywana jako nisko cenne środki trwale.

-Wartości niematerialne i prawne ujmuje się w cenach nabycia lub kosztach wytworzenia pomniejszonych o dokonane odpisy amortyzacyjne. Cena nabycia obejmuje cenę zakupu oraz inne wydatki związane z nabyciem oraz przystosowaniem danego składnika wartości niematerialnych i prawnych do użytkowania.

-Wartości niematerialne i prawne o wartości początkowej niższej niż 3 500 PLN zł, ujmowane są w ewidencji wartości niematerialnych i prawnych i amortyzowane jednorazowo, w miesiącu przekazaniu ich do użytkowania.

-Odpisy amortyzacyjne od środków trwałych oraz wartości niematerialnych i prawnych dokonywane są na podstawie planu amortyzacji, zawierającego kwoty rocznych odpisów i stawki amortyzacji.

### Materiały

Zakupione materiały odpisywane w koszty zużycia materiałów w dacie ich zakupu.

### Towary handlowe

Nie występują ,

### Wyroby gotowe

Występują W spółce Korbank S.A, odpisywane w koszty w momencie sprzedaży.

### Produkcja w toku

Nie występują

### Należności długoterminowe, należności krótkoterminowe

Należności długoterminowe i należności krótkoterminowe wykazywane są w wartości netto (pomniejszonej o odpisy aktualizujące wartość należności).

Należności są wyceniane w kwocie wymagającej zapłaty. Kwota ta obejmuje oprócz wartości nominalnej należności także odsetki za zwłokę w zapłacie należności. Odsetki te są księgowane na dobro przychodów finansowych tylko wtedy, gdy jednostka na dzień bilansowy podejmie decyzję o dochodzeniu tych odsetek.

Odpisów aktualizujących wartość należności nie przeterminowanych, przeterminowanych, spornych i wątpliwych dokonuje się na podstawie decyzji kierownika jednostki.

### Zobowiązania długoterminowe i krótkoterminowe

Zobowiązania są wykazywane w kwocie wymagającej zapłaty. Kwota ta obejmuje oprócz wartości nominalnej zobowiązań także odsetki za zwłokę w zapłacie zobowiązań. Odsetki te są księgowane w ciągu roku w ciężar kosztów finansowych na podstawie not obciążeniowych od dostawcy. Na koniec roku obrotowego odsetki są księgowane w wartości zbiorczej na podstawie analizy stanu poszczególnych rozrachunków na koniec roku obrotowego i terminów zapłaty ustalonych z dostawcami.

### Inwestycje krótkoterminowe

Wycenia się wg ceny nabycia lub ich wartości rynkowej.

### Inwestycje długoterminowe

Nie występują.

**Kontrakty na usługi i roboty o okresie realizacji nie dłuższym niż 6 miesięcy**

Nie występują.

**Kontrakty na usługi i roboty o okresie realizacji dłuższym niż 6 miesięcy**

Nie występują.

**Wycena aktywów i pasywów wyrażonych w walutach obcych**

Wyrażone w walutach obcych składniki aktywów i pasywów wycenia się po obowiązującym na dzień wyceny średnim kursie ustalonym dla danej waluty przez Narodowy Bank Polski.

**Aktywa i rezerwy z tytułu odroczonego podatku dochodowego**

Rezerwa oraz aktywa z tytułu odroczonego podatku dochodowego są tworzone metodą zobowiązań bilansowych w stosunku do wszystkich różnic przejściowych występujących na dzień bilansowy między wartością podatkową aktywów i pasywów a ich wartością bilansową wykazaną w sprawozdaniu finansowym.

Składnik aktywów z tytułu podatku odroczonego ujmowany jest w odniesieniu do wszystkich ujemnych różnic przejściowych, jak również niewykorzystanych aktywów z tytułu odroczonego podatku i niewykorzystanych strat podatkowych przeniesionych na następne lata, w takiej wysokości, w jakiej jest prawdopodobne, że zostanie osiągnięty dochód do opodatkowania, który pozwoli wykorzystać ww. różnice.

Wartość bilansowa składnika aktywów z tytułu odroczonego podatku jest weryfikowana na każdy dzień bilansowy i ulega stosownemu obniżeniu o tyle, o ile przestało być prawdopodobne osiągnięcie dochodu do opodatkowania wystarczającego do częściowego lub całkowitego zrealizowania składnika aktywów z tytułu odroczonego podatku.

Aktywa z tytułu odroczonego podatku oraz rezerwy na podatek odroczony wyceniane są z zastosowaniem stawek podatkowych, które według przewidywań będą obowiązywać w okresie, gdy składnik aktywów zostanie zrealizowany lub rezerwa rozwiązana, przyjmując za podstawę stawki podatkowe (i przepisy podatkowe) uchwalone na dzień bilansowy.

**Sposób ustalenia wyniku finansowego**

Spółka sporządza rachunek zysków i strat w wariantcie porównawczym.

**Zmiany metod księgowania i wyceny w ciągu roku obrotowego**

Nie wystąpiły.

## **5. Zwięzła charakterystyka istotnych dokonań lub niepowodzeń Emitenta w okresie, którego dotyczy raport, wraz z opisem najważniejszych czynników i zdarzeń, w szczególności o nietypowym charakterze, mających wpływ na osiągnięte wyniki**

Drugi kwartał 2019 roku to dla Grupy Kapitałowej KORBANK S.A. kolejny okres dobrych wyników finansowych. W okresie tym, w ujęciu skonsolidowanym **przychody netto Grupy wzrosły o 25,89%**, z poziomu 4 852 006 zł w drugim kwartale roku 2018 do poziomu 6 108 358 zł w analogicznym okresie tego roku. W ujęciu jednostkowym przychody KORBANK S.A. osiągnęły w II kwartale 2019 roku poziom 2 538 615 zł, co w porównaniu z analogicznym okresem roku poprzedniego, kiedy to przychody wyniosły 2 608 165 zł, stanowi spadek o 2,67%. **Zysk netto Grupy Kapitałowej KORBANK S.A. wzrósł o 365,52%**, z poziomu 305 882 zł w drugim kwartale roku 2018 **do poziomu 1 423 943 zł** w II kwartale roku 2019. W ujęciu jednostkowym wzrost zysku netto wzrósł o 204,54% (z 277 072 zł w II kwartale roku 2018 do 843 791 zł w analogicznym okresie roku 2019).

Tak dobre wyniki finansowe Emitenta możliwe są dzięki konsekwentnej realizacji strategii. W II kwartale 2019 roku szczególny wpływ na wyniki finansowe miały:

- Dobra sprzedaż usług telekomunikacyjnych, zarówno w segmencie B2C, jak i B2B
- Realizacja kontraktu w obszarze AVIOStech (obsługa techniczna platformy AVIOS z wyłączeniem kontentu TV)
- Wzrost sprzedaży platformy telewizyjnej AVIOS

Pierwszym z elementów, mającym wpływ na wzrost przychodów ze sprzedaży w II kwartale 2019 roku była sprzedaż usług telekomunikacyjnych, zarówno w segmencie B2C, jak i B2B. W obu z ww. segmentów Emitent osiągnął wzrost przychodów, który był efektem m.in. wyężonej pracy w obszarze sprzedaży i marketingu, zwłaszcza w segmencie B2C, podjętych w poprzednich kwartałach. Z uwagi na możliwość otrzymania tzw. „miesiący za złotówkę”, wzrost przychodów z ww. akcji generowany jest dopiero po czasie (z uwagi na zakończenie okresów promocyjnych). Wzrost przychodów w tym zakresie był również możliwy dzięki sukcesywnemu zwiększaniu zasięgu sieci, zarówno we Wrocławiu, jak i w Radomiu. W ostatnim okresie Emitent przyłączył do swojej sieci znaczną liczbę osiedli mieszkaniowych oraz biurowców i firm, a także instytucji publicznych. Budowa sieci wiąże się z ogromnymi nakładami inwestycyjnymi oraz kosztami, w tym kosztami finansowymi (Emitent wspomaga się kredytami), jednakże w długiej perspektywie, nakłady te pozwalają znacząco zwiększać przychody w tym obszarze.

Kolejnym działaniem, mającym wpływ na wyniki finansowe Emitenta w II kwartale 2019 roku, była realizacja dużego kontraktu w obszarze AVIOS tech, czyli wdrożenia platformy telewizyjnej AVIOS w modelu



technicznym (zakup kontentu po stronie operatora współpracującego). W ramach kontraktu Emitent kontynuował wdrożenie systemu telewizyjnego u partnera, znaczna część działań została już zakończona i rozliczona. Warto zauważyć, iż realizacja tego kontraktu to zwińczenie ponad 10 lat pracy, zwiększania wiedzy i nabywania umiejętności związanych ze skutecznym wdrażaniem systemów IPTV.

Ostatni z istotnych elementów, które wpłynęły na wzrost wyników finansowych Emitenta w II kwartale 2019 roku było zwiększenie sprzedaży usług platformy telewizyjnej AVIOS. Wzrost ten jest efektem ciągłego doskonalenia oferty (m.in. rozwijanie usług dodanych, takich jak przewijarka) oraz wzmożonych działań marketingowych, przeprowadzonych w ostatnim czasie. W opinii Zarządu Emitenta, w kolejnych kwartałach należy spodziewać się sukcesywnego wzrostu przychodów w tym segmencie.

W opinii Zarządu Emitenta w kolejnych kwartałach należy spodziewać się dalszego wzrostu przychodów przy jednoczesnym utrzymaniu dobrego wyniku finansowego i zwiększaniu wskaźnika EBITDA, ale również zwiększaniu kosztów, zwłaszcza kosztów marketingu, sprzedaży oraz eksploatacji sieci.

**6. Jeżeli emitent przekazywał do publicznej wiadomości prognozy wyników finansowych - stanowisko odnośnie możliwości zrealizowania publikowanych prognoz wyników na dany rok w świetle wyników zaprezentowanych w danym raporcie kwartalnym**

Emitent nie publikował prognoz finansowych.

**7. W przypadku gdy dokument informacyjny emitenta zawierał informacje, o których mowa w § 10 pkt 13a) załącznika nr 1 do Regulaminu ASO – opis stanu realizacji działań i inwestycji Emitenta oraz harmonogramu ich realizacji**

Dokument Informacyjny Emitenta nie zawierał informacji, o których mowa w § 10 pkt 13a) Załącznika nr 1 do Regulaminu ASO.

**8. Jeżeli w okresie objętym raportem Emitent podejmował w obszarze rozwoju prowadzonej działalności inicjatywy nastawione na wprowadzenie rozwiązań innowacyjnych w przedsiębiorstwie – informacje na temat tej aktywności**

Drugi kwartał 2019 roku to kolejny okres kontynuacji realizacji założeń strategicznych Grupy Kapitałowej

KORBANK S.A. W ramach opublikowanej strategii, KORBANK S.A. zakłada działalność w sześciu kluczowych obszarach, które dzielą się na kolejne podobszary. Szczegółowo schemat strategii przedstawia się następująco:



W toku działalności obszar telewizja bez anteny połączony został z obszarem Cyfrowej Telewizji IPTV AVIOS.

**a) w obszarze KORBANK Data Center**

W drugim kwartale 2019 roku Emitent zakończył współpracę z partnerem inwestycyjnym w ramach projektu Centrum Badawczo Rozwojowe wraz z kompleksem Data Center we Wrocławiu. Umowa, o której mowa powyżej, zakładała współpracę w zakresie pozyskania dodatkowego finansowania oraz doradztwa strategiczno-finansowego dla projektu. W analizowanym okresie Emitent podjął decyzję o niekontynuowaniu rozmów z żadnym z inwestorów. Ponadto, na placu budowy rozpoczęły się również prace przygotowawcze do instalacji pierwszych kanalizacji i przyłączy. W opinii Zarządu Emitenta ww. instalacje powinny zakończyć się w tym roku. W ramach projektu docelowo ma powstać nowoczesne Centrum Badawczo Rozwojowe wraz z kompleksem Data Center, które będzie spełniało normę Tier 3. Powierzchnia całkowita Korbank Data Center ma wynosić 10 tys. m<sup>2</sup> (cztery etapy po 2,5 tys. m<sup>2</sup>, 1 etap podzielony na dwie części po ok. 1,25 tys. m<sup>2</sup>).

Istotnym elementem w tym obszarze jest również realizacja projektu „Centrum Telekomunikacyjne Radom” (w skrócie CTR), czyli głównego punktu wymiany ruchu dla miasta Radom wraz z zapleczem data center. Projekt zakłada powstanie ok. 200m<sup>2</sup> powierzchni technicznej i serwerowej dla operatorów telekomunikacyjnych, firm oraz JST z Radomia i okolic. W drugim kwartale 2019 roku oddane zostało nowe pomieszczenie (tzw. Nowa serwerownia), do której wprowadzona została infrastruktura pierwszych Klientów (m.in. Auranet z Radomia).

**b) w obszarze cyfrowa telewizja AVIOS**

Drugi kwartał 2019 roku w tym obszarze to przede wszystkim zwiększenie aktywności marketingowej, zarówno w segmencie B2B (do operatorów ISP), jak i B2C (do Klienta końcowego). Za najważniejsze można tu uznać współpracę z największym festiwalem piwa w tej części Europy – Wrocławskim Festiwalem Dobrego Piwa. W ramach współpracy Emitent promował usługę telewizji w segmencie B2C. Ponadto, w analizowanym okresie Spółka przeprowadziła wiele indywidualnych akcji promocyjnych, a także, we współpracy z nadawcą, otwarte okno Canal+ Sport. W opinii zarządu Emitenta działania te przełożą się na sprzedaż usług IPTV AVIOS w kolejnych kwartałach.

Ponadto w drugim kwartale 2019 r. Emitent realizował i rozliczał kolejny etap istotnego kontraktu (w ramach usługi AVIOStech, tj. obsługi technicznej operatorów, z wyłączeniem kontentu), o którym informował w raporcie za trzeci kwartał 2018 r. Kontrakt realizowany i rozliczany jest bezproblemowo. Realizacja kontraktu istotnie wpływa na przychody Emitenta, co jest już uwzględnione w niniejszym raporcie.

Drugi kwartał 2019 roku to również dalszy rozwój usługi AVIOS Audience Measurement System (AAMS). AAMS to innowacyjny produkt, który umożliwia badanie niemalże online, a wyniki badania są dostępne w czasie rzeczywistym. Co ważne, badanie jest pełne, co oznacza, że biorą w nim udział WSZYSTKIE gospodarstwa będące w zasięgu usługi AVIOS. W drugim kwartale Emitent zawarł umowy, o których pisał w raporcie za poprzedni kwartał, tj. umowy z dwoma dużymi podmiotami: jednym z największych nadawców telewizyjnych w Polsce oraz jednym z największych ośrodków badań w naszym kraju.

**c) w obszarze korporacja telekomunikacyjna**

W tym obszarze na uwagę zasługuje wzmożona w II kwartale 2019 r. aktywność marketingowa w segmencie B2C. Emitent podjął w tym zakresie działania związane zwłaszcza z kluczowymi wydarzeniami, odbywającymi się w miastach, w których dostępne są usługi KORBANK. Za

najważniejsze z nich należy uznać dwa:

- 10. Wrocławski Festiwal Dobrego Piwa we Wrocławiu
- Piknik zespołu Broń Radom w Radomiu

Wrocławski Festiwal Dobrego Piwa to największa tego typu impreza w tej części Europy. Tegoroczna, jubileuszowa edycja, okazała się być bardzo udana i wyjątkowa. W ramach współpracy z pierwszym z ww. wydarzeń, Emitent zaprezentował swoje stoisko, gdzie Klienci mogli nie tylko podpisać umowę, czy dowiedzieć się o usługach Spółki, ale również otrzymać prezent w postaci gadżetu oraz, co najważniejsze, bonu na piwo. Obecność KORBANKu na festiwalu odbiła się szerokim echem we Wrocławiu. Co ciekawe, na samym evencie zostały również zawarte umowy z nowymi abonentami, co utwierdza zarząd Emitenta w przekonaniu, że to dobry kierunek rozwoju.

Drugim z wydarzeń, we współpracy z którym, Emitent zaprezentował swoje stoisko oraz produkty był piknik zespołu Broń Radom. Podczas wydarzenia Emitent zorganizował kilka konkursów z nagrodami dla dzieci i rodziców oraz rozdał vouchery na watę cukrową oraz popcorn dla najmłodszych. W opinii zarządu Emitenta działanie to zwiększyło świadomość marki KORBANK w Radomiu, co powinno przełożyć się na zwiększenie sprzedaży usług multimedialnych w tym mieście.

Kolejnym istotnym elementem w tym obszarze jest z pewnością rozbudowa sieci szkieletowej i dostępowej na terenie Wrocławia i Radomia. W drugim kwartale 2019 roku Emitent kontynuował rozbudowę ww. sieci. Do najważniejszych inwestycji, realizowanych w tym okresie należy zaliczyć:

- Osiedle Ogrody przy ul. Wyścigowej w Radomiu,
- Osiedle Hossanova przy ul. Nepalskiej we Wrocławiu,
- Osiedle Młodnik przy ul. Herbsta we Wrocławiu
- Kolejny etap osiedla Marszowice we Wrocławiu
- Drugi etap osiedla Księżno przy ul. Siemianowickiej we Wrocławiu
- Drugi etap osiedla przy ul. Żmudzkiej we Wrocławiu
- Osiedle Lontano przy ul. Kościańskiej we Wrocławiu
- Osiedle Nova Sołtysowicka przy ul. Sołtysowickiej we Wrocławiu
- Osiedle przy ul. Japońskiej we Wrocławiu
- Osiedle Między Parkami przy ul. Dożynkowej we Wrocławiu

Budowa sieci to dla Emitenta nadal najważniejszy cel działalności. W opinii zarządu Emitenta należy spodziewać się dalszej rozbudowy sieci światłowodowych, zarówno w Radomiu, jak i we Wrocławiu.

W II kwartale 2019 roku miało miejsce również istotne wydarzenie dla węzła wymiany ruchu WRIX.

W kwietniu uruchomiony został styk 10G z punktem wymiany ruchu THINX, którego operatorem jest ATMAN S.A. Uruchomienie OP THINX miało duży wpływ na podział ruchu w sieci WRIX, a co za tym idzie na atrakcyjność usług w węźle. Styk ten zrealizowany jest w CTR Radom, co dodatkowo wpływa na możliwość redundancji i dywersyfikacji ryzyka z węzłem Wrocław. Rozbudowa węzła WRIX o nowe styki znacząco wpływa na jakość oraz wachlarz usług dostępnych w węźle. W opinii Zarządu Emitenta powinno się to przełożyć na zwiększenie liczby umów oraz przychodów z tej usługi.

**d) w obszarze KCRM – uniwersalny CRM dla ISP**

Drugi kwartał 2019 roku to okres, w którym system KERP (dawniej KCRM) został rozbudowany o kolejne funkcjonalności, z których najważniejsze to:

- integracja z systemem TERYT w formularzach dodawania adresów Klienta
- modernizacja wyszukiwarki klientów – uzupełnienie o historyczne IP i MAC uwzględnione
- nowa procedura windykacji: automatyczne statusy – skrócenie czasu ograniczenia usługi przy braku płatności

Warto zauważyć, iż na przestrzeni lat system KERP stał się zaawansowanym systemem ERP (z modułem CRM) przeznaczonym dla operatorów telekomunikacyjnych. Wszelkie zmiany wprowadzane do KERP zwiększają jego wydajność i powodują, ale również integrują np. z panelem AVIOS – systemem obsługi partnerów AVIOS. Takie działanie może w przyszłości spowodować większą integrację, a co za tym idzie, większą sprzedaż w obszarze telewizji AVIOS.

**e) w obszarze HOMS – system inteligentnego domu**

W tym obszarze w drugim kwartale 2019 roku Emitent kontynuował obsługę bieżącą Klientów systemu oraz prace nad nową wersją systemu i protokołu. Nowa wersja przyjęła roboczą nazwę KORWAVE. W opinii zarządu Emitenta decyzja urzędu patentowego dotycząca przyznania patentu na ww. rozwiązanie powinna być znana w roku 2019. Opatentowanie nowej wersji protokołu może być przełomem, gdyż wykorzystując jej zalety (niższe koszty produkcji oraz użytkowania, większy zasięg, uniwersalność urządzeń), jak również możliwość wyłącznej dystrybucji takiego rozwiązania, Emitent uniezależnia się od zewnętrznych licencji (np. Z-wave) oraz ma możliwość rozwoju własnego produktu na arenie międzynarodowej.

Istotnym wydarzeniem w II kwartale 2019 roku były również piąta, jubileuszowa edycja Ogólnopolskiej Konferencji Telekomunikacyjnej OKTEL. Konferencja odbyła się w dniach 10-11.06.2019 r. w Hotelu Gem

we Wrocławiu. OKTEL to wydarzenie, które odbywa się już od pięciu lat i łączy w sobie merytorykę na wysokim poziomie z rozrywką na świeżym powietrzu. Celem konferencji jest integracja środowiska ISP, w tym partnerów AVIOS. Piąta, jubileuszowa edycja konferencji OKTEL okazała się być bardzo udana. Goście mieli okazję uczestniczyć w wielu merytorycznych wykładach i szkoleniach, dostępna była wystawa sponsorów, którzy prezentowali swoje produkty, całość zaś zwieńczył tradycyjny mecz AVIOS – Reszta Świata. Dzięki organizacji konferencji OKTEL Emitent integruje środowisko ISP, co przekłada się na dobre relacje z partnerami biznesowymi, a co za tym idzie większą sprzedaż swoich usług.

W drugim kwartale 2019 roku Emitent rozpoczął sprzedaż urządzeń KORBOX R1219. KORBOX R1219 to bezprzewodowy router kliencki, wyposażony w zawansowany system provisioningu. R1219 został przebadany w laboratorium KORBANK i faktycznie osiąga deklarowane parametry: 950 mbps WAN-LAN, czyli szybki NAT z akceleracją sprzętową oraz 450 mbps poprzez WIFI 5 GHz. Oprócz znakomitych parametrów transmisji, bardzo istotnym elementem routera jest zaawansowany system provisioningu. System ten umożliwia zaawansowane zarządzanie sprzętem z poziomu centralnego. Router w tym trybie pobiera konfigurację z panelu operatora, zaś biuro obsługi może zmieniać abonentowi hasła, SSID i inne parametry routera. Co więcej, KORBOXY R1219 wyposażone są w funkcję OTA, co umożliwia, po wykryciu błędu, zdalne jego załatanie bez konieczności interwencji użytkownika (aktualizacje wgrywają się automatycznie).

Nie bez znaczenia dla rozwoju Emitenta w II kwartale 2019 roku był udział w największych branżowych konferencjach, tj. Konferencji KIKE oraz MiŚOT Meeting. Udział w tych konferencjach to okazja nie tylko do prezentacji swojej oferty, ale również wzięcia udziału w licznych debatach, panelach dyskusyjnych i wystąpieniach na scenie. Najważniejszym celem tych wydarzeń jest nawiązanie i utrzymanie dobrych relacji z partnerami ISP, co przekłada się na lojalność, a co za tym idzie i sprzedaż usług Emitenta.

## **9. Opis organizacji grupy kapitałowej, ze wskazaniem jednostek podlegających konsolidacji**

Jednostki wchodzące w skład Grupy Kapitałowej Emitenta wskazano w pkt. 1 *Informacje o Emitencie i Grupie Kapitałowej* niniejszego raportu kwartalnego. Konsolidacji podlegają dane finansowe spółek Korbank-Media Cyfrowe sp. z o.o., KORBANK Data Center Sp. z o.o., Polska Telewizja Szerokopasmowa Sp. z o.o. oraz KORPOWER Sp. z o.o.

**10. W przypadku, gdy Emitent tworzy grupę kapitałową i nie sporządza skonsolidowanych sprawozdań finansowych – wskazanie przyczyn niesporządzania takich sprawozdań**

Na dzień sporządzenia niniejszego raportu kwartalnego Emitent tworzy Grupę Kapitałową KORBANK S.A. i jednocześnie sporządza skonsolidowane sprawozdania finansowe.

**11. Informacja o strukturze akcjonariatu Emitenta, ze wskazaniem akcjonariuszy posiadających, na dzień sporządzenia raportu, co najmniej 5% głosów na walnym zgromadzeniu**

Akcjonariusz	Liczba akcji	Liczba głosów	Udział w kapitale zakładowym	Udział w ogólnej liczbie głosów
Tymoteusz Biłyk	4 040 578	7 040 578	81,85%	88,71%
Pozostali	896 042	896 042	18,15%	11,29%
<b>Suma</b>	<b>4 936 620</b>	<b>7 936 620</b>	<b>100,00%</b>	<b>100,00%</b>

Źródło: Emitent

**12. Informacje dotyczące liczby osób zatrudnionych przez Emitenta, w przeliczeniu na pełne etaty**

Na dzień 30.06.2019 r. Emitent zatrudniał 11 osób (8,33 etatu).