

# *autospa*



**RAPORT KWARTALNY Z DZIAŁALNOŚCI  
GRUPY KAPITAŁOWEJ AUTO-SPA S.A.**

IV KWARTAŁ 2017 r.

## SPIS TREŚCI

<b>WYBRANE DANE FINANSOWE .....</b>	<b>4</b>
<b>I. SYTUACJA FINANSOWA .....</b>	<b>6</b>
1. Komentarz Zarządu na temat czynników i zdarzeń, które miały wpływ na osiągnięte wyniki finansowe Grupy Kapitałowej AUTO-SPA SA.....	6
2. Komentarz Zarządu na temat czynników i zdarzeń, które miały wpływ na osiągnięte wyniki finansowe Auto-Spa SA .....	7
<b>II. INFORMACJA DOTYCZĄCA AKTYWNOŚCI W OBSZARZE ROZWOJU PROWADZONEJ DZIAŁALNOŚCI PRZEZ GRUPĘ KAPITAŁOWĄ AUTO-SPA SA .....</b>	<b>8</b>
<b>III. STANOWISKO ZARZĄDU W SPRAWIE MOŻLIWOŚCI ZREALIZOWANIA PUBLIKOWANYCH PROGNOZ FINANSOWYCH .....</b>	<b>8</b>
<b>IV. INFORMACJE, O KTÓRYCH MOWA W §10 PKT 13a) ZAŁĄCZNIKA NR 1 DO REGULAMINU ASO .....</b>	<b>8</b>
<b>V. POZOSTAŁE INFORMACJE DO RAPORTU KWARTALNEGO .....</b>	<b>8</b>
1. Informacje ogólne o Grupie Kapitałowej .....	8
2. Podstawowa działalność Grupy Kapitałowej .....	8
3. Opis organizacji Grupy Kapitałowej .....	9
4. Pozostałe informacje.....	10
4.1. Akcjonariusze posiadający, co najmniej 5% ogólnej liczby głosów na Walnym Zgromadzeniu .....	10
4.2. Organy Spółki .....	11
4.3. Zatrudnienie w Grupie Auto-Spa SA.....	11
4.4. Informacje o zasadach przyjętych przy sporządzaniu raportu, w tym informacje o zmianach stosowanych zasad (polityki) rachunkowości.....	11
<b>OŚWIADCZENIE ZARZĄDU .....</b>	<b>14</b>
<b>SKONSOLIDOWANE SPRAWOZDANIE FINANSOWE .....</b>	<b>15</b>
Skonsolidowany skrócony bilans Auto-Spa (dane w tys. PLN).....	15
Skonsolidowany skrócony rachunek zysków i strat Auto-Spa (dane w tys. PLN) .....	16
Skonsolidowany skrócony rachunek przepływów pieniężnych Auto-Spa (dane w tys. PLN).....	18
Skrócone zestawienie zmian w skonsolidowanym kapitale własnym Auto-Spa (dane w tys. PLN).....	18
<b>JEDNOSTKOWE SPRAWOZDANIE FINANSOWE .....</b>	<b>19</b>
Jednostkowy skrócony bilans Auto-Spa (dane w tys. PLN) .....	19
Jednostkowy skrócony rachunek zysków i strat Auto-Spa (dane w tys. PLN).....	20
Jednostkowy skrócony rachunek przepływów pieniężnych Auto-Spa (dane w tys. PLN).....	21
Skrócone zestawienie zmian w jednostkowym kapitale własnym Auto-Spa (dane w tys. PLN).....	21

## Szanowni Akcjonariusze

W imieniu Grupy Kapitałowej Auto-Spa przekazujemy Państwu raport z działalności za ostatni kwartał 2017 roku.

Grupa uzyskała niższe przychody ze sprzedaży kwartalnie i narastająco w zestawieniu do danych za 2016. Sprzedaż w IV kwartale 2017 roku wyniosła blisko 2,3 mln zł w całym 2017 roku blisko 8,3 mln zł.

Głównym czynnikiem determinującym mniejsze przychody była niższa sprzedaż spółki czeskiej. Z uwagi na charakter działalności spółki czeskiej, przychody wykazywane są w zależności od zamkniętych kontraktów. W poprzednim roku Auto-Spa CZ przygotowywała realizację kilkunastu nowych obiektów, w ostatnim kwartale 2017 r. podpisana została umowa z Tesco Stores ČR a.s., co pozwala przyjąć założenie, że w większej skali przychody i nadwyżka będą wykazywane w perspektywie kolejnych kwartałów 2018 i 2019 roku.

Przychody na podstawowej działalności, związane ze sprzedażą usług mycia w sieci Auto-Spa, pozostawały na zbliżonym poziomie w stosunku do roku poprzedniego.

W IV kwartale 2017 roku EBITDA w ujęciu narastającym nominalnie wyniosła 2,74 mln zł. Grupa uzyskuje wskaźnik rentowności EBITDA na poziomie ponad 33%.

Grupa odnotowała narastająco zysk na sprzedaży w wysokości 0,5 mln zł, a na poziomie netto wygenerowany został zysk w wysokości 0,28 mln zł.

Wpływ na uzyskiwanie niewysokiego poziomu zysku na sprzedaży i netto ma kilka kluczowych czynników. Na poziomie sprzedaży wynik określają koszty mediów i jednocześnie utrzymujący się w zasadzie stały niski poziom cen usług. Na poziomie netto na wynik wpływ mają stosunkowo wysokie koszty finansowe oraz składniki niegotówkowe takie jak odpisy wartości firmy na poziomie konsolidacji.

W IV kwartale 2017 roku Grupa Auto-Spa skoncentrowała swoje działania na rozwoju związanym z platformą „WWwash.pl”. W krótkim czasie nastąpiła adaptacja technologiczna myjni uczestniczących w sieci Grupy. Klientom - partnerom „WWwash.pl” zaoferowany został nowoczesny produkt z dziedziny IoT (Internet rzeczy).

Działania Zarządu skoncentrowane są na rozwoju nowego modelu biznesowego oraz wykorzystaniu w pełni potencjału dotychczasowej działalności. Zmiany jakie nastąpiły w Grupie będą określały jej potencjał biznesowy w najbliższych latach.

**Z poważaniem**  
**Zarząd Auto-Spa S.A.**

## WYBRANE DANE FINANSOWE

\*EBITDA została obliczona jako zysk operacyjny powiększony o amortyzację

WYBRANE SKONSOLIDOWANE DANE FINANSOWE (dane w tys. PLN)	IV KWARTAŁ 2017	IV KWARTAŁ 2016	IV KWARTAŁ 2017 NARASTAJĄCO	IV KWARTAŁ 2016 NARASTAJĄCO
Przychody ze sprzedaży	2 286	3 061	8 254	10 343
Zysk (strata) ze sprzedaży	505	748	981	2 029
Zysk (strata) z działalności operacyjnej	588	889	1 126	1 757
EBITDA*	1 095	1 519	2 743	3 444
Zysk (strata) brutto	279	1 225	11	216
Zysk (strata) netto	279	1 159	11	150
Przepływy środków pieniężnych z działalności operacyjnej	541	4 189	-1 680	2 140
Przepływy środków pieniężnych z działalności inwestycyjnej	-458	-5 181	2 970	75
Przepływy środków pieniężnych z działalności finansowej	820	1 041	-490	-2 477

WYBRANE SKONSOLIDOWANE DANE FINANSOWE (dane w tys. PLN)	31.12.2017	31.12.2016
Aktywa trwałe	22 037	24 847
Aktywa obrotowe	7 894	6 881
Aktywa razem	29 952	31 728
Zobowiązania krótkoterminowe	5 536	7 752
Zobowiązania długoterminowe	8 775	6 894
Kapitał własny	15 373	15 504
Środki pieniężne i inne aktywa pieniężne	1 217	417

Przedstawione dane skonsolidowane w pełni przedstawiają aktualną sytuację majątkową i finansową Grupy Emitenta w sposób rzetelny i kompletny.

\*EBITDA została obliczona jako zysk operacyjny powiększony o amortyzację

<b>WYBRANE JEDNOSTKOWE DANE FINANSOWE (dane w tys. PLN)</b>	<b>IV KWARTAŁ 2017</b>	<b>IV KWARTAŁ 2016</b>	<b>IV KWARTAŁ 2017 NARASTAJĄCO</b>	<b>IV KWARTAŁ 2016 NARASTAJĄCO</b>
Przychody ze sprzedaży	-	-	-	-
Zysk (strata) ze sprzedaży	17	-119	-161	-307
Zysk (strata) z działalności operacyjnej	19	-112	-72	-299
EBITDA*	19	-112	-72	-299
Zysk (strata) brutto	-98	-111	-541	-1 802
Zysk (strata) netto	-98	-111	-541	-1 802
Przepływy środków pieniężnych z działalności operacyjnej	197	-65	-590	-34
Przepływy środków pieniężnych z działalności inwestycyjnej	75	-730	1 501	168
Przepływy środków pieniężnych z działalności finansowej	-285	781	2 097	-144

<b>WYBRANE JEDNOSTKOWE DANE FINANSOWE (dane w tys. PLN)</b>	<b>31.12.2017</b>	<b>31.12.2016</b>
Aktywa trwałe	25 440	28 677
Aktywa obrotowe	2 044	2 121
Aktywa razem	27 483	30 798
Zobowiązania krótkoterminowe	1 606	3 021
Zobowiązania długoterminowe	2 600	4 000
Kapitał własny	23 158	23 657
Środki pieniężne i inne aktywa pieniężne	12	7

Przedstawione dane jednostkowe w pełni przedstawiają aktualną sytuację majątkową i finansową Emitenta w sposób rzetelny i kompletny.



## I. SYTUACJA FINANSOWA

### 1. Komentarz Zarządu na temat czynników i zdarzeń, które miały wpływ na osiągnięte wyniki finansowe Grupy Kapitałowej AUTO-SPA SA

W IV kwartale 2017 r. Grupa uzyskała przychody na poziomie 2,29 mln zł, które były niższe od przychodów w analogicznym okresie roku 2016. Należy zaznaczyć, że sprzedaż odzwierciedla powtarzalny poziom przychodów z tytułu opłat za zarządzanie obiektami myjni przez operatorów współpracujących z Auto-Spa oraz zmienny poziom przychodów wynikających ze sprzedaży uzyskiwanej przez spółkę czeską. Niższa sprzedaż w całym 2017 roku w stosunku do danych za 2016 r. wynika z niższej sprzedaży przypadającej na czeską spółkę zależną.

W przypadku spółki czeskiej i realizowany model biznesowy przychody mają charakter kontraktowy i cykliczny. Nie mają charakteru ciągłego i w pełni przewidywanego z uwagi na zmienną liczbę projektów realizowanych w poszczególnych latach oraz różne okresy realizacji, które to z kolei wynikają z dynamiki przeprowadzania procesów administracyjnych i technicznych na poszczególnych lokalizacjach.

Aktualna sytuacja wskazuje, że z uwagi na podpisaną umowę z Tesco Stores ČR a.s. – spółka zakłada uzyskanie wyższych przychodów w perspektywie średnioterminowej. Podpisana umowa jest początkiem współpracy z kluczowym klientem i w kolejnych krokach będzie prowadzić do rozszerzania portfela sprzedaży.

Wskaźnik EBITDA w IV kwartale 2017 roku wyniósł 1,09 mln zł, w ujęciu narastającym Grupa wygenerowała 2,74 mln zł nadwyżki uzyskując rentowność EBITDA na poziomie 33%. W analogicznych okresach 2016 roku Grupa uzyskała odpowiednio w IV kwartale 2017 - 1,52 mln zł i w ujęciu narastającym 3,44 mln zł nadwyżki EBITDA, co przekładało się na analogicznym poziomie rentowności EBITDA - 33%. Głównym czynnikiem wpływającym nominalnie na plus w poprzednim roku były wyniki spółki czeskiej i uzyskana w ten sposób znacząca część nadwyżki. Jak zostało to nadmienione spadek sprzedaży i nominalu nadwyżki wynika ze specyfiki generowania przychodów w Auto-Spa CZ.

W IV kwartale 2017 roku, Grupa odnotowała narastająco zysk na sprzedaży w wysokości 0,5 mln zł, na poziomie netto wygenerowany został zysk w wysokości 0,28 mln zł. W poprzednim roku spółka uzyskała odpowiednio zysk na sprzedaży w IV kwartale 2016 roku w wysokości 0,75 mln zł oraz zysk netto 1,16 mln zł. Podobnie jak w przypadku poziomu sprzedaży czynnikiem determinującym różnice były wyniki spółki czeskiej.

Wpływ na uzyskiwanie niewysokiego poziomu rentowności na sprzedaży i netto ma kilka kluczowych czynników. Na poziomie sprzedaży wynik determinują koszty mediów i jednocześnie utrzymujący się w zasadzie stały niski poziom cen usług. Na poziomie netto na wynik wpływ mają stosunkowo wysokie koszty finansowe oraz składniki niegotówkowe takie jak odpisy wartości firmy na poziomie konsolidacji. Wzrost efektywności powinien mieć swoje źródła zarówno we ciągłym doskonaleniu zarządzania myjniami, ale przede wszystkim w korzyściach płynących z implementacji WWwash.pl na wszystkich myjniach sieci Auto-Spa. Stopniowe zwiększenie wykorzystania aplikacji, dołączanie klientów flotowych oraz rozwój podmiotu WWwash.pl Spółka z o.o. jako nowego potencjału sprzedaży i nadwyżki w Grupie będą się przyczyniały do rozwoju i budowania silnych podstaw wzrostu wartości Grupy.

Grupa posiada silne podstawy kapitałowe, poziom zadłużenia nie przekracza 50%. Struktura bilansu pozostaje prawidłowa i bezpieczna.

#### Inne istotne zdarzenia dotyczące bieżącego okresu oraz status kluczowych projektów.

Spółka zakończyła wdrażania aplikacji „wwwash.pl” w sieci myjni własnych (raportu ESPI 9/2017 z dnia 3 października 2017).

Projekt „wwwash.pl” jest kluczowy dla zmian jakie zachodzą w Grupie. Innowacja, wdrażana w sieci własnej, stanowi podstawę do rozwijania nowego modelu biznesu.

Grupa w oparciu o posiadane doświadczenia na rynku myjni samoobsługowych, pozyskaną licencję „wwwash.pl” i wyłączność jej dystrybucji, planuje intensywny rozwój w zakresie usług IoT - adaptowanego na myjniach samochodowych. Grupa oferuje właścicielom sieci i pojedynczym obiektów myjni, uczestnictwo w platformie „wwwash.pl”. Poprzez skalę działania i możliwość wdrożenia rozwiązania na każdym rodzaju myjni samoobsługowej, Grupa planuje być głównym dostawcą mobilnego systemu aplikacyjnego dla myjni na terenie Polski i Czech.

Dystrybucja nowoczesnego rozwiązania pozwoli na dynamiczną transformację rynku usług myjni samoobsługowych w Polsce i Czechach.

„Wwwash.pl” to komfortowa dla klienta lokalizacja myjni, mobilna płatność poprzez aplikację, możliwość uzyskania faktury za usługę, pełna wygoda obsługi procesu mycia pojazdu. Z drugiej strony dla właściciela myjni to dostęp do danych sprzedażowych, możliwość zarządzania promocjami i programami lojalnościowymi i co najważniejsze dostęp do klientów flotowych współpracujących z „wwwash.pl”.

Chcielibyśmy podkreślić, że zasadniczym filarem działalności Grupy, poza dotychczasową działalnością, zarządzania siecią własnych obiektów myjni, staje się oferowanie rozwiązań z zakresu nowych technologii w obszarze IoT na bezobsługowych myjniach samochodowych.

W dniu 23 października 2017 r. podmiot zależny tj. Auto-Spa CZ s.r.o. z siedzibą w Pradze („Spółka”) zawarła umowę („Umowa”) z Tesco Stores ČR a.s. z siedzibą w Pradze („TESCO”) – raport ESPI 10/2017 z dnia 23 października 2017 r. Znaczenie podpisanego kontraktu jest istotne zarówno dla podmiotu zależnego jak i dla Grupy. Zawarta umowa otwiera potencjał na uzyskiwanie przychodów z tytułu sprzedaży obiektów myjni wraz z uzyskiwaniem nadwyżek z tytułu sprzedaży praw do lokalizacji w atrakcyjnych miejscach. Potencjał współpracy z Tesco jest rozwojowy i będzie miał wpływ na wyniki spółki zależnej w perspektywie średnioterminowej.

Zarząd Auto-Spa S.A. w związku z podwyższeniem kapitału zakładowego w spółce AS Investors sp. z o.o. („Spółka”), w dniu 16 stycznia 2018 r. złożył oświadczenie, na mocy którego Emitent przystąpił do Spółki wnosząc wkład pieniężny o wartości 1.995.000,00 zł – raport ESPI 1/2018 z dnia 16 stycznia 2018 r. W wyniku podwyższenia, kapitał zakładowy Spółki będzie wynosić 2.000.000,00 zł.

Transakcja objęcia udziałów została rozliczona w drodze wzajemnego potrącenia wierzytelności - Emitenta wobec Spółki z tytułu sprzedaży udziałów CleanProfit sp. z o.o., o której Emitent informował raportem bieżącym nr 4/2016 z dnia 1 kwietnia 2016 r. oraz Spółki wobec Emitenta – z tytułu pokrycia przez Emitenta obejmowanych udziałów. Po zarejestrowaniu podwyższenia kapitału Spółki, Emitent będzie kontrolować 99,75% udziałów AS Investors Sp. z o.o.

Nowy podmiot w Grupie Auto-Spa będzie funkcjonował pod nazwą WWwash.pl Spółka z o.o. i będzie odpowiedzialny za rozwój platformy WWwash.pl. Spółka w najbliższych latach planuje zbudowanie szerokiej sieci partnerów, działającej w oparciu o nowoczesną aplikację i platformę internetową.

Wydzielenie ma na celu ujęcie wszystkich działań związanych z rozwojem projektu Wwash.pl jak platformy IoT, w tym planowanych emisji związanych z pozyskaniem środków na sfinansowanie rozwoju.

## **2. Komentarz Zarządu na temat czynników i zdarzeń, które miały wpływ na osiągnięte wyniki finansowe Auto-Spa SA**

W danych jednostkowych Auto-Spa Spółka Akcyjna nie uzyskuje przychodów z podstawowej działalności z uwagi na swój holdingowy charakter i samą strukturę organizacyjną Grupy. Dane prezentowane w ujęciu skonsolidowanym odzwierciedlają rzeczywisty obraz sytuacji finansowej Grupy. Istotny wpływ na wyniki uzyskiwane przez podmiot dominujący mają przede wszystkim koszty obsługi odsetek od obligacji poszczególnych serii przypadających do zapłaty w kwartale.

## II. INFORMACJA DOTYCZĄCA AKTYWNOŚCI W OBSZARZE ROZWOJU PROWADZONEJ DZIAŁALNOŚCI PRZEZ GRUPĘ KAPITAŁOWĄ AUTO-SPA SA

W okresie, do którego odnosi się niniejszy raport, Grupa prowadziła przede wszystkim działania ukierunkowane na zwiększeniu efektywności funkcjonowania dotychczasowych myjni, ograniczając działalność w obszarze inwestycyjnym.

## III. STANOWISKO ZARZĄDU W SPRAWIE MOŻLIWOŚCI ZREALIZOWANIA PUBLIKOWANYCH PROGNOZ FINANSOWYCH

Zarząd Auto-Spa S.A. nie publikował prognoz finansowych dotyczących wyników finansowych.

## IV. INFORMACJE, O KTÓRYCH MOWA W §10 PKT 13a) ZAŁĄCZNIKA NR 1 DO REGULAMINU ASO

W Dokumencie Informacyjnym Spółka nie zamieszczała informacji, o których mowa w §10 pkt 13a) załącznika nr 1 do Regulaminu Alternatywnego Systemu Obrotu.

## V. POZOSTAŁE INFORMACJE DO RAPORTU KWARTALNEGO

### 1. Informacje ogólne o Grupie Kapitałowej

Jednostka dominująca	AUTO-SPA SA
Forma prawna:	Spółka Akcyjna
Siedziba, adres:	Wrocław, ul. Sycowska 44
Telefon:	71 320 71 38
Faks:	71 320 71 38
Adres poczty elektronicznej:	office@auto-spa.pl
Adres strony internetowej:	www.auto-spa.pl
NIP:	1010004483
REGON:	021466989
KRS:	0000379074

### 2. Podstawowa działalność Grupy Kapitałowej

Grupa Auto-Spa z siedzibą we Wrocławiu poprzez operatorów zarządza obiektami samoobsługowych, bezdotykowych myjni samochodowych. Oferuje na rynku polskim i czeskim nowoczesne rozwiązanie IoT – aplikacja wraz z platformą internetową dla każdego rodzaju myjni w Polsce i Czechach. Trzecim filarem działalności jest czeska spółka oferująca sprzedaż lokalizacji myjni z pełną obsługą developerską w Czechach.

Znaczna część myjni spółki znajduje się przy obiektach handlowych, w tym największa liczba przy obiektach sieci TESCO, z którą Grupa realizuje strategiczną współpracę, jak również przy innych sieciach hiper i supermarketów. Poza obiektami handlowymi myjni Auto-Spa zlokalizowane są w atrakcyjnych miejscach takich jak stacje benzynowe (w szczególności przy stacjach sieci PKN Orlen), osiedla mieszkaniowe, parkingi itp.

Jak zostało to szeroko opisane w raporcie, nowym przedmiotem działalności Grupy jest rozwój działalności w oparciu o nowoczesne rozwiązania z dziedziny IoT - zastosowane na myjniach samochodowych poprzez wdrożenie aplikacji mobilnej i platformy WWwash.pl

Poniżej przedstawiona jest charakterystykę działalności Grupy w podziale na obszary biznesowe.



**Auto-Spa Spółka z o.o.** - na rynku polskim, w obecnie funkcjonującym modelu związanym z zarządzaniem myjniemi przez operatorów. Myjnie zlokalizowane są przede wszystkim przy obiektach TESCO, z którą Grupa realizuje kluczową współpracę.

**Auto-Spa CZ** - na rynku czeskim spółka zależna prowadzi proces sprzedażowo – inwestycyjny obejmujący indywidualne zamówienia oraz realizację większych zamówień dla obiorców instytucjonalnych. Spółka zrealizowała kilkanaście obiektów i prowadzi aktywną działalność operacyjną ukierunkowaną na rozwój sieci partnerskiej pod marką Auto-Spa.

**Auto-Spa UA** - Auto Spa Ukraina zrealizowała budowę myjni we Lwowie i Drohobyczu.

Aktualna sytuacja polityczna powoduje brak dalszego zaangażowania i realizację inwestycji jedynie w podstawowym zakresie z zachowaniem potencjału.

Obecnie w sieci Auto-Spa skupione się łącznie **255** stanowisk mycia (**68** działających myjni), w tym **35** myjni własnych oraz **33** myjni partnerskich.

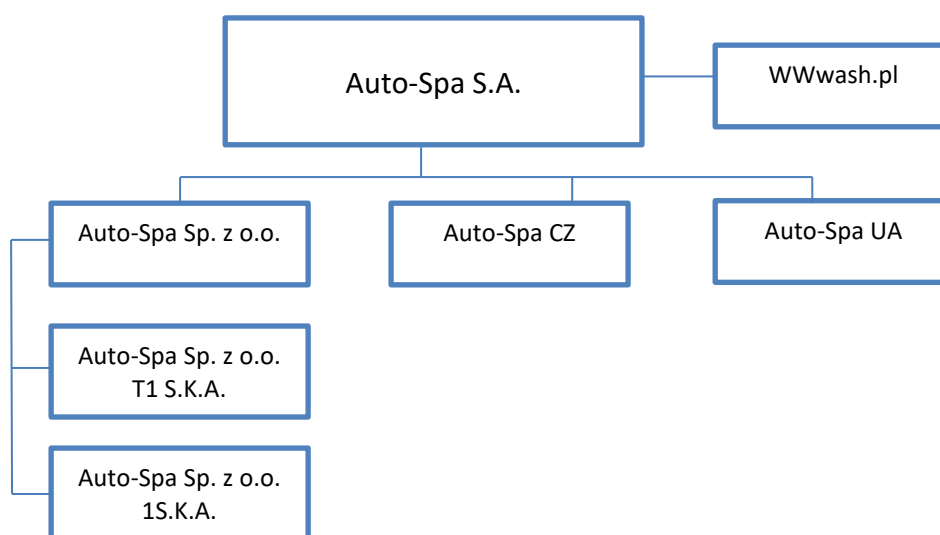
**WWwash.pl Spółka z o.o.** – nowy podmiot w Grupie. Spółka obejmująca swoim działaniem rynek polski i czeski. „WWwash.pl” to aplikacja mobilna i platforma internetowa obsługująca każdy rodzaj myjni samochodowej. Spółka rozwija i dystrybuje rozwiązanie, które:

Dla klienta myjni stanowi nowoczesny system płatności przy użyciu telefonu komórkowego, większy komfort korzystania z usług myjni oraz szybki dostęp do faktur.

Dla partnerów - właścicieli myjni przystępujących do programu „WWwash.pl” rozwiązanie stwarza możliwość kompleksowego monitoringu usług świadczonych na rzecz klientów, pełnej analizy danych, zarządzania programami lojalnościowymi oraz co najistotniejsze umożliwia dostęp do szerokiej sieci klientów flotowych - czyli nowych klientów dla poszczególnych myjni.

### 3. Opis organizacji Grupy Kapitałowej

Na dzień publikacji raportu struktura Grupy Auto-Spa S.A. prezentuje się następująco:



**Grupę Auto-Spa tworzą spółki:**

Nazwa (firma)	Opis	Posiadany udział	Zakres działalności
Auto-Spa S.A.	podmiot dominujący		Holding kapitałowy
WWwash.pl Sp. z o.o.	jednostka zależna	99,75%	Spółka odpowiedzialna za rozwój i dystrybucję na rynku polskim i czeskim aplikacji mobilnej i platformy internetowej WWwash.pl.
Auto-Spa Sp. z o.o.	jednostka zależna	100%*	Podmiot odpowiedzialny za realizację procesów inwestycyjnych i rozwojowych w grupie. Spółka jest operatorem myjni i zarządza poprzez agentów siecią myjni w grupie. Spółka posiada myjnie własne.
Auto-Spa Sp. z o.o. T1 SKA	jednostka zależna	100%**	Podmiot posiadający 33,6% udziałów w kapitale zakładowym Auto-Spa Sp. z o.o.
Auto-Spa Sp. z o.o. 1 SKA	jednostka zależna	100%	Podmiot posiadający 14% udziałów w kapitale zakładowym Auto-Spa Sp. z o.o.
Auto-Spa CZ s.r.o.	jednostka zależna	80%	Spółka koncentruje się na sprzedaży myjni bezobsługowych produkowanych w grupie Auto SPA na terenie Republiki Czeskiej. Poprzez posiadany potencjał projektowy i rozpoznane możliwości lokalizacyjne spółka pozyskuje klientów na rynku czeskim. Dodatkowo współpracuje ze spółką Auto-Spa Network s.r.o. przy rozbudowie sieci myjni na terenie Czech.
Auto-Spa UA TzOW	podmiot powiązany	20%	Celem spółki jest rozwój i eksploatacja sieci myjni własnych na terenie Ukrainy pod marką Auto-Spa.

\* Łączny udział Auto-Spa S.A., Auto-Spa Sp. z o.o. T1 SKA i Auto-Spa Sp. z o.o. 1 SKA

\*\*Łączny udział Auto-Spa S.A. i Auto-Spa Sp. z o.o.

**4. Pozostałe informacje**

**4.1. Akcjonariusze posiadający, co najmniej 5% ogólnej liczby głosów na Walnym Zgromadzeniu**

Akcjonariusz	Liczba akcji	Udział w kapitale zakładowym	Liczba głosów	Udział w ogólnej liczbie głosów
Dariusz Ilski	5 490 309	48,10%	5 490 309	48,10%
Agro Inwestycje sp. z o.o.	916 666	8,03%	916 666	8,03%
Jürg Winter	1 206 046	10,57%	1 206 046	10,57%
Pozostali	3 802 137	33,31%	3 802 137	33,31%
<b>Suma</b>	<b>11 415 158</b>	<b>100,00%</b>	<b>11 415 158</b>	<b>100,00%</b>

#### 4.2. Organy Spółki

Na dzień publikacji niniejszego raportu kwartalnego, skład organów Spółki przedstawia się następująco:

##### Zarząd

Imię i nazwisko	Stanowisko	Kadencja	
		Od	Do
Dariusz Ilski	Prezes Zarządu	27.08.2015	30.06.2018

##### Rada Nadzorcza

Imię i nazwisko	Stanowisko	Kadencja	
		Od	do
Lech Dworaczyński	Przewodniczący Rady Nadzorczej	30.06.2016	30.06.2021
Artur Kwaśniewski	Wiceprzewodniczący Rady Nadzorczej	30.06.2016	30.06.2021
Grzegorz Kondracki	Członek Rady Nadzorczej	30.06.2016	30.06.2021
Anna Panasiuk	Członek Rady Nadzorczej	30.06.2016	30.06.2021
Bartłomiej Paszkiewicz	Członek Rady Nadzorczej	30.06.2016	30.06.2021

Zarząd Auto-Spa S.A. w dniu 16 stycznia 2018 r. otrzymał od członka Rady Nadzorczej Spółki, Pana Grzegorza Kondrackiego oświadczenie o rezygnacji z pełnienia funkcji członka Rady Nadzorczej Spółki z dniem 30 grudnia 2017 roku – raport EBI 3/2018 z dnia 16 stycznia 2018 r. W treści rezygnacji nie wskazano powodu rezygnacji.

#### 4.3. Zatrudnienie w Grupie Auto-Spa SA

Z uwagi na charakter działalności Emitenta (Auto-Spa S.A.), pełniącej rolę spółki holdingowej, Auto-Spa S.A. nie zatrudniało żadnej osoby na dzień sporządzenia niniejszego raportu. Natomiast w Grupie Kapitałowej działającej w Polsce (bez zagranicznych spółek w Czechach i na Ukrainie) łącznie w przeliczeniu na pełne etaty zatrudnionych jest 21 osób.

#### 4.4. Informacje o zasadach przyjętych przy sporządzaniu raportu, w tym informacje o zmianach stosowanych zasad (polityki) rachunkowości

Raport kwartalny został przygotowany zgodnie z przepisami ustawy z dnia 29 września 1994 roku o rachunkowości (Dz. U. z 2009 r. nr 1223) [„Ustawa”]. Skonsolidowany rachunek zysków i strat Spółka sporządziła w wariantcie porównawczym. Skonsolidowany rachunek przepływów pieniężnych sporządzono metodą pośrednią. Sprawozdanie finansowe zostało przygotowane zgodnie z konwencją kosztu historycznego.

#### 1. Wartości niematerialne i prawne

Wartości niematerialne i prawne są rozpoznawane, jeżeli jest prawdopodobne, że w przyszłości spowodują one wpływ do Grupy Kapitałowej [„Grupa”] korzyści ekonomicznych, które mogą być bezpośrednio powiązane z tymi aktywami. Początkowe ujęcie wartości niematerialnych i prawnych następuje według cen nabycia lub kosztu wytworzenia. Po ujęciu początkowym wartości niematerialne i prawne są wyceniane według cen nabycia lub kosztu wytworzenia pomniejszonych o umorzenie i odpisy z tytułu trwałej utraty wartości. Wartości niematerialne i prawne są amortyzowane liniowo w okresie odpowiadającym szacowanemu okresowi ich ekonomicznej użyteczności.

## 2. Środki trwałe

Do środków trwałych zalicza się te składniki majątku, których okres użytkowania przekracza jeden rok. Środki trwałe są wyceniane w cenie nabycia, koszcie wytworzenia lub wartości przeszacowanej pomniejszonych o umorzenie oraz o odpisy z tytułu trwałej utraty wartości. Środki trwałe, których cena nabycia nie przekracza 3.500 zł zaliczane są jednorazowo w koszty zużycia materiałów. Środki trwałe, z wyjątkiem gruntów są amortyzowane liniowo w okresie odpowiadającym szacowanemu okresowi ich ekonomicznej użyteczności.

## 3. Należności krótko- i długoterminowe

Należności są wykazywane w kwocie wymaganej zapłaty pomniejszonej o odpisy aktualizujące. Wartość należności aktualizuje się uwzględniając stopień prawdopodobieństwa ich zapłaty poprzez dokonanie odpisu aktualizującego. Odpisy aktualizujące wartość należności zalicza się odpowiednio do pozostałych kosztów operacyjnych lub do kosztów finansowych - zależnie od rodzaju należności, której dotyczy odpis aktualizacji. Należności umorzone, przedawnione lub nieściągalne zmniejszają dokonane uprzednio odpisy aktualizujące ich wartość.

Należności umorzone, przedawnione lub nieściągalne zmniejszają dokonane uprzednio odpisy aktualizujące ich wartość. Należności umorzone, przedawnione lub nieściągalne, od których nie dokonano odpisów aktualizujących ich wartość lub dokonano odpisów w niepełnej wysokości, zalicza się odpowiednio do pozostałych kosztów operacyjnych lub kosztów finansowych.

## 4. Transakcje w walucie obcej

Transakcje wyrażone w walutach innych niż polski złoty są przeliczane na złote polskie przy zastosowaniu kursu obowiązującego w dniu zawarcia transakcji lub kursu określonego w towarzyszącym danej transakcji kontrakcie terminowym typu „forward”. Na dzień bilansowy aktywa i pasywa wyrażone w walutach innych niż polski złoty są przeliczane na złote polskie przy zastosowaniu średniego kursu NBP ogłoszonego na dzień bilansowy. Powstałe z przeliczenia różnice kursowe ujmowane są w odpowiednio w pozycji przychodów (kosztów) finansowych.

## 5. Środki pieniężne i ekwiwalenty środków pieniężnych

Środki pieniężne w banku oraz lokaty krótkoterminowe przechowywane do terminu zapadalności wyceniane są według wartości nominalnej.

## 6. Rozliczenia międzyokresowe

Grupa dokonuje czynnych rozliczeń międzyokresowych kosztów, jeżeli dotyczą one przyszłych okresów sprawozdawczych. Bierne rozliczenia międzyokresowe kosztów dokonywane są w wysokości prawdopodobnych zobowiązań przypadających na bieżący okres sprawozdawczy.

## 7. Kapitał zakładowy

Kapitał zakładowy jest ujmowany w wysokości określonej w akcie notarialnym i wpisanej w rejestrze sądowym. Kapitał zakładowy tworzony jest zgodnie z uchwałami Walnego Zgromadzenia Akcjonariuszy.

## 8. Rezerwy

Rezerwy ujmowane są wówczas, gdy na Grupie ciąży istniejący obowiązek (prawny lub zwyczajowy) wynikający ze zdarzeń przeszłych i gdy jest pewne lub wysoce prawdopodobne, że wypełnienie tego obowiązku spowoduje konieczność wypływu środków uosabiających korzyści ekonomiczne, oraz gdy można dokonać wiarygodnego oszacowania kwoty tego zobowiązania.

## 9. Pożyczki

W przypadku pożyczek zaciągniętych, w dniu bilansowym naliczane są odsetki, których termin płatności jeszcze nie przypadł i zaliczane są do kosztów finansowych. Zaciągnięte pożyczki powiększa się o naliczone odsetki w terminach wynikających z umowy. Pożyczki udzielone wycenia się na dzień bilansowy w kwocie wymagającej zapłaty z zachowaniem ostrożności (art. 28 ust. 1 pkt. 7).

## 10. Koszty finansowania zewnętrznego

Koszty finansowania zewnętrznego dotyczące budowy, przystosowania, montażu lub ulepszenia środków trwałych lub wartości niematerialnych i prawnych, przez okres budowy, przystosowania, montażu lub ulepszenia są ujmowane w wartości tych aktywów, jeśli zobowiązania te zostały zaciągnięte w tym celu.

Pozostałe koszty finansowania zewnętrznego ujmowane są w rachunku zysków i strat.

### **11. Uznawanie przychodów**

Przychody uznawane są w takiej wysokości, w jakiej jest prawdopodobne, że Grupa uzyska korzyści ekonomiczne, które można wiarygodnie wycenić.

- *Sprzedaż towarów i produktów*

Przychody są ujmowane w momencie, gdy znaczące ryzyko i korzyści wynikające z prawa własności towarów bądź produktów zostały przekazane nabywcy, Przychody obejmują należne lub uzyskane kwoty ze sprzedaży, pomniejszone o podatek od towarów i usług (VAT).

- *Świadczenie usług*

Przychody ze świadczenia usług są rozpoznawane proporcjonalnie do stopnia zakończenia usługi pod warunkiem, iż jest możliwe jego wiarygodne oszacowanie. Jeżeli nie można wiarygodnie ustalić efektów transakcji związanej ze świadczeniem usług, przychody ze świadczenia usług są rozpoznawane tylko do wysokości poniesionych kosztów z tego tytułu.

- *Odsetki*

Przychody z tytułu odsetek są rozpoznawane w momencie ich naliczenia (przy zastosowaniu efektywnej stopy procentowej), jeżeli ich otrzymanie nie jest wątpliwe.

### **12. Dywidendy**

Należne dywidendy zalicza się do przychodów finansowych na dzień powzięcia przez właściwy organ spółki uchwały o podziale zysku, chyba, że w uchwale określono inny dzień prawa do dywidendy.

### **13. Odpis wartości firmy**

Odpisy są dokonywane przy uwzględnieniu przy okresie 15 letniego okresu amortyzacji z uwagi na wydłużony, przewidywany okres uzyskiwania korzyści z tytułu nabytych udziałów.

### OŚWIADCZENIE ZARZĄDU

Zarząd Auto-Spa S.A. oświadcza, iż według jego najlepszej wiedzy prezentowane skonsolidowane i jednostkowe dane finansowe Auto-Spa S.A. wraz z danymi porównywalnymi sporządzone zostały zgodnie z przepisami obowiązującymi w Spółce, oraz informacje zawarte w raporcie kwartalnym przedstawiają prawdziwy obraz sytuacji majątkowo-finansowej Grupy Kapitałowej Auto-Spa S.A oraz Auto-Spa S.A.

---

Dariusz Ilski  
Prezes Zarządu



## SKONSOLIDOWANE SPRAWOZDANIE FINANSOWE

### Skonsolidowany skrócony bilans Auto-Spa (dane w tys. PLN)

AKTYWA	31.12.2017	31.12.2016
<b>A. Aktywa trwałe</b>	<b>22 037</b>	<b>24 847</b>
I. Wartości niematerialne i prawne	9 726	11 083
II. Wartości firmy jednostek podporządkowanych	-	-
III. Rzeczowe aktywa trwałe	10 960	12 387
IV. Należności długoterminowe	-	-
V. Inwestycje długoterminowe	503	529
VI. Długoterminowe rozliczenia międzyokresowe	848	848
<b>B. Aktywa obrotowe</b>	<b>7 894</b>	<b>6 881</b>
I. Zapasy	632	36
II. Należności krótkoterminowe	5 783	6 377
III. Inwestycje krótkoterminowe	1 266	430
IV. Krótkoterminowe rozliczenia okresowe	214	38
<b>C. Należne wpłaty na kapitał podstawowy (wartość ujemna)</b>	<b>21</b>	<b>-</b>
<b>D. Udziały (akcje) własne (wielkość ujemna)</b>	<b>-</b>	<b>-</b>
<b>RAZEM</b>	<b>29 952</b>	<b>31 728</b>

PASYWA	31.12.2017	31.12.2016
<b>A. Kapitał (fundusz własny)</b>	<b>15 373</b>	<b>15 504</b>
I. Kapitał podstawowy	5 708	5 666
II. Kapitał (fundusz) zapasowy	23 276	23 274
III. Kapitał (fundusz) z aktualizacji wyceny	-	-
IV. Pozostałe kapitały (fundusze) rezerwowe	195	56
V. Różnice kursowe z przeliczenia	-54	-134
VI. Zysk (strata) z lat ubiegłych	-13 763	-13 508
VII. Zysk (strata) netto	11	150
VIII. Odpisy z zysku netto w ciągu roku obrotowego (wielkość ujemna)	-	-
<b>B. Kapitał mniejszości</b>	<b>-784</b>	<b>67</b>
<b>C. Zobowiązania i rezerwy na zobowiązania</b>	<b>15 363</b>	<b>16 157</b>
I. Rezerwy na zobowiązania	109	249
II. Zobowiązania długoterminowe	8 775	6 894
III. Zobowiązania krótkoterminowe	5 536	7 752
IV. Rozliczenia międzyokresowe	943	1 261
<b>RAZEM</b>	<b>29 952</b>	<b>31 728</b>

**Skonsolidowany skrócony rachunek zysków i strat Auto-Spa (dane w tys. PLN)**

<b>RACHUNEK ZYSKÓW I STRAT</b>	<b>IV KWARTAŁ 2017</b>	<b>IV KWARTAŁ 2016</b>	<b>IV KWARTAŁ 2017 NARASTAJĄCO</b>	<b>IV KWARTAŁ 2016 NARASTAJĄCO</b>
<b>A. Przychody ze sprzedaży netto</b>	<b>2 286</b>	<b>3 061</b>	<b>8 254</b>	<b>10 343</b>
I. Przychody ze sprzedaży produktów	2 212	4 573	7 270	9 878
II. Zmiana stanu produktów	-	-	-	-
III. Koszty wytworzenia produktów na własne potrzeby	-	-	-	-
IV. Przychody netto ze sprzedaży towarów i materiałów	75	-1 512	984	465
<b>B. Koszty działalności operacyjnej</b>	<b>1 781</b>	<b>1 919</b>	<b>7 273</b>	<b>7 921</b>
I. Amortyzacja	507	630	1 617	1 687
II. Zużycia materiałów i energii	327	474	1 544	1 583
III. Usługi obce	665	854	2 646	2 799
IV. Podatki i opłaty	79	83	241	266
V. Wynagrodzenia	30	143	336	484
VI. Ubezpieczenia społeczne i inne świadczenia	2	19	29	61
VII. Pozostałe koszty rodzajowe	-12	48	58	79
VIII. Wartość sprzedanych towarów i materiałów	183	60	802	1 335
<b>C. Zysk (strata) ze sprzedaży</b>	<b>505</b>	<b>748</b>	<b>981</b>	<b>2 029</b>
<b>D. Pozostałe przychody operacyjne</b>	<b>81</b>	<b>-386</b>	<b>1 261</b>	<b>434</b>
I. Zysk ze zbycia niefinansowych aktywów trwałych	-	-481	843	67
II. Dotacje	78	78	401	174
III. Inne przychody operacyjne	3	17	17	193
<b>E. Pozostałe koszty operacyjne*</b>	<b>-2</b>	<b>-526</b>	<b>1 116</b>	<b>706</b>
I. Strata ze zbycia niefinansowych aktywów trwałych	-	-306	1 114	306
II. Aktualizacja wartości aktywów niefinansowych	-	-	-	-
III. Inne koszty operacyjne	-2	-220	2	400
<b>F. Zysk (strata) z działalności operacyjnej</b>	<b>588</b>	<b>889</b>	<b>1 126</b>	<b>1 757</b>
<b>G. Przychody finansowe</b>	<b>-</b>	<b>-40</b>	<b>15</b>	<b>176</b>
I. Dywidendy i udziały w zyskach				-
II. Odsetki	-	-79	1	76
III. Zysk ze zbycia inwestycji				-
IV. Aktualizacja wartości wyceny				-
V. Inne	-	39	14	99
<b>H. Koszty finansowe</b>	<b>268</b>	<b>-449</b>	<b>817</b>	<b>1 331</b>
I. Odsetki	224	22	719	993
II. Strata ze zbycia inwestycji				-
III. Aktualizacja wartości inwestycji				-
IV. Inne*	45	-471	98	337
<b>I. Zysk (strata) na sprzedaży całości lub części udziałów jednostek podporządkowanych</b>	<b>-</b>	<b>-</b>	<b>-</b>	<b>-</b>
<b>J. Zysk (strata) z działalności gospodarczej</b>	<b>320</b>	<b>1 298</b>	<b>324</b>	<b>602</b>
<b>K. Wynik zdarzeń nadzwyczajnych</b>	<b>-</b>	<b>-</b>	<b>-</b>	<b>-</b>
I. Zyski nadzwyczajne	-	-	-	-
II. Straty nadzwyczajne	-	-	-	-
<b>L. Odpis wartości firmy</b>	<b>41</b>	<b>73</b>	<b>313</b>	<b>385</b>
<b>M. Odpis ujemnej wartości firmy</b>	<b>-</b>	<b>-</b>	<b>-</b>	<b>-</b>
<b>N. Zysk brutto</b>	<b>279</b>	<b>1 225</b>	<b>11</b>	<b>216</b>

O. Podatek dochodowy		-		-
<b>P. Pozostałe obowiązkowe zmniejszenia zysku (zwiększenia straty)</b>		-		-
<b>R. Zyski (straty) mniejszości</b>		-		-
<b>S. Zysk (strata) netto</b>	<b>279</b>	<b>1 159</b>	<b>11</b>	<b>150</b>

\* Ujemne wartości we wskazanych pozycjach rachunku wyników powstają z uwagi na ujęcie wszystkich korekt zaleconych przez audytora w IV kwartale 2016 r. Prezentacja wyniku samego kwartału 2016 wynika więc z ujęcia zmian jakie zgodnie z zaleceniami zostały ujęte w wynikach rocznych.

**Skonsolidowany skrócony rachunek przepływów pieniężnych Auto-Spa (dane w tys. PLN)**

RACHUNEK PRZEPŁYWÓW PIENIĘŻNYCH	IV KWARTAŁ 2017	IV KWARTAŁ 2016	IV KWARTAŁ 2017 NARASTAJĄCO	IV KWARTAŁ 2016 NARASTAJĄCO
<b>A. Przepływy środków pieniężnych z działalności operacyjnej:</b>				
I. Zysk (strata) netto	279	1 159	11	150
II. Korekty razem	262	3 030	-1 690	1 840
III. Przepływy pieniężne netto z działalności operacyjnej	541	4 189	-1 680	1 999
<b>B. Przepływy środków pieniężnych z działalności inwestycyjnej:</b>				
IV. Wpływy	-	-	2 970	75
V. Wydatki	-458	-5 181	-	-
VI. Przepływy pieniężne netto z działalności inwestycyjnej	-458	-5 181	2 970	75
<b>C. Przepływy środków pieniężnych z działalności finansowej:</b>				
VII. Wpływy	820	1 041	4 714	5 484
VIII. Wydatki	-	-	-5 204	-7 961
IX. Przepływy pieniężne netto z działalności finansowej	820	1 041	-490	-2 477
<b>D. Przepływy pieniężne netto, razem</b>	<b>903</b>	<b>49</b>	<b>800</b>	<b>-2 477</b>
E. Bilansowa zmiana stanu środków pieniężnych, w tym:				
– zmiana stanu środków pieniężnych z tytułu różnic kursowych	903	49	800	-2 477
<b>F. Środki pieniężne na początek okresu</b>	<b>314</b>	<b>368</b>	<b>417</b>	<b>679</b>
<b>G. Środki pieniężne na koniec okresu</b>	<b>1 217</b>	<b>417</b>	<b>1 217</b>	<b>417</b>

**Skrócone zestawienie zmian w skonsolidowanym kapitale własnym Auto-Spa (dane w tys. PLN)**

ZESTAWIENIE ZMIAN W SKONSOLIDOWANYM KAPITALE WŁASNYM	IV KWARTAŁ 2017	IV KWARTAŁ 2016	IV KWARTAŁ 2017 NARASTAJĄCO	IV KWARTAŁ 2016 NARASTAJĄCO
<b>I. Kapitał (fundusz) własny na początek okresu (BO)</b>	<b>14 864</b>	<b>16 503</b>	<b>15 504</b>	<b>18 055</b>
I.a. Kapitał (fundusz) własny na początek okresu (BO), po korektach	14 864	16 503	15 504	18 055
<b>II. Kapitał (fundusz) własny na koniec okresu (BZ)</b>	<b>15 373</b>	<b>15 504</b>	<b>15 373</b>	<b>15 504</b>
<b>III. Kapitał (fundusz) własny, po uwzględnieniu proponowanego podziału zysku (pokrycia straty)</b>	<b>15 373</b>	<b>15 504</b>	<b>15 373</b>	<b>15 504</b>

## JEDNOSTKOWE SPRAWOZDANIE FINANSOWE

### Jednostkowy skrócony bilans Auto-Spa (dane w tys. PLN)

AKTYWA	31.12.2017	31.12.2016
<b>A. Aktywa trwałe</b>	<b>25 440</b>	<b>28 677</b>
I. Wartości niematerialne i prawne	-	-
II. Rzeczowe aktywa trwałe	101	-
III. Należności długoterminowe	-	-
IV. Inwestycje długoterminowe	25 144	28 483
V. Długoterminowe rozliczenia międzyokresowe	194	194
<b>B. Aktywa obrotowe</b>	<b>2 044</b>	<b>2 121</b>
I. Zapasy	-	-
II. Należności krótkoterminowe	2 032	2 115
III. Inwestycje krótkoterminowe	12	6 495
IV. Krótkoterminowe rozliczenia okresowe	-	-
<b>C. Należne wpłaty na kapitał podstawowy (wartość ujemna)</b>	<b>-</b>	<b>-</b>
<b>D. Udziały (akcje) własne (wielkość ujemna)</b>	<b>-</b>	<b>-</b>
<b>RAZEM</b>	<b>27 483</b>	<b>30 798</b>

PASYWA	31.12.2017	31.12.2016
<b>A. Kapitał (fundusz własny)</b>	<b>23 158</b>	<b>23 657</b>
I. Kapitał podstawowy	5 708	5 666
II. Kapitał (fundusz) zapasowy	24 670	24 670
III. Kapitał (fundusz) z aktualizacji wyceny	-	-
IV. Pozostałe kapitały (fundusze) rezerwowe	-	-
V. Zysk (strata) z lat ubiegłych	-6 678	-4 876
VI. Zysk (strata) netto	-541	-1 802
VII. Odpisy z zysku netto w ciągu roku obrotowego (wielkość ujemna)	-	-
<b>B. Zobowiązania i rezerwy na zobowiązania</b>	<b>4 326</b>	<b>7 141</b>
I. Rezerwy na zobowiązania	109	109
II. Zobowiązania długoterminowe	2 600	4 000
III. Zobowiązania krótkoterminowe	1 606	3 021
IV. Rozliczenia międzyokresowe	11	11
<b>RAZEM</b>	<b>27 483</b>	<b>30 798</b>

**Jednostkowy skrócony rachunek zysków i strat Auto-Spa (dane w tys. PLN)**

<b>RACHUNEK ZYSKÓW I STRAT</b>	<b>IV KWARTAŁ 2017</b>	<b>IV KWARTAŁ 2016</b>	<b>IV KWARTAŁ 2017 NARASTAJĄCO</b>	<b>IV KWARTAŁ 2016 NARASTAJĄCO</b>
<b>A. Przychody ze sprzedaży netto</b>	-	-	-	-
I. Przychody ze sprzedaży produktów	-	-	-	-
II. Zmiana stanu produktów	-	-	-	-
III. Koszty wytworzenia produktów na własne potrzeby	-	-	-	-
IV. Przychody netto ze sprzedaży towarów i materiałów	-	-	-	-
<b>B. Koszty działalności operacyjnej</b>	<b>-17</b>	<b>119</b>	<b>162</b>	<b>307</b>
I. Amortyzacja	-	-	-	-
II. Zużycia materiałów i energii	-	-	-	-
III. Usługi obce	-17	103	153	269
IV. Podatki i opłaty	-	15	9	35
V. Wynagrodzenia	-	-	-	-
VI. Ubezpieczenia społeczne i inne świadczenia	-	-	-	-
VII. Pozostałe koszty rodzajowe	-	-	-	1
VIII. Wartość sprzedanych towarów i materiałów	-	-	-	-
<b>C. Zysk (strata) ze sprzedaży</b>	<b>17</b>	<b>-119</b>	<b>-162</b>	<b>-307</b>
<b>D. Pozostałe przychody operacyjne</b>	<b>-</b>	<b>6</b>	<b>89</b>	<b>8</b>
I. Zysk ze zbycia niefinansowych aktywów trwałych	-	-	-	-
II. Dotacje	-	-	-	-
III. Inne przychody operacyjne	-	6	-	8
<b>E. Pozostałe koszty operacyjne</b>	<b>-2</b>	<b>-</b>	<b>-</b>	<b>-</b>
IV. Strata ze zbycia niefinansowych aktywów trwałych	-	-	-	-
V. Aktualizacja wartości aktywów niefinansowych	-	-	-	-
VI. Inne koszty operacyjne	-2	-	-	-
<b>F. Zysk (strata) z działalności operacyjnej</b>	<b>19</b>	<b>-112</b>	<b>-72</b>	<b>-298</b>
<b>G. Przychody finansowe</b>	<b>-</b>	<b>61</b>	<b>-</b>	<b>177</b>
I. Dywidendy i udziały w zyskach	-	-	-	-
II. Odsetki	-	61	-	177
III. Zysk ze zbycia inwestycji	-	-	-	-
IV. Aktualizacja wartości wyceny	-	-	-	-
V. Inne	-	-	-	-
<b>H. Koszty finansowe</b>	<b>118</b>	<b>60</b>	<b>470</b>	<b>1 600</b>
I. Odsetki	118	60	425	807
II. Strata ze zbycia inwestycji	-	-	-	-
III. Aktualizacja wartości inwestycji	-	-	-	-
IV. Inne	-	-	45	919
<b>I. Zysk (strata) z działalności gospodarczej</b>	<b>-98</b>	<b>-111</b>	<b>-541</b>	<b>-1 802</b>
<b>J. Wynik zdarzeń nadzwyczajnych</b>	<b>-</b>	<b>-</b>	<b>-</b>	<b>-</b>
I. Zyski nadzwyczajne	-	-	-	-
II. Straty nadzwyczajne	-	-	-	-
<b>K. Zysk brutto</b>	<b>-98</b>	<b>-111</b>	<b>-541</b>	<b>-1 802</b>
L. Podatek dochodowy	-	-	-	-
<b>M. Pozostałe obowiązkowe zmniejszenia zysku (zwiększenia straty)</b>	<b>-</b>	<b>-</b>	<b>-</b>	<b>-</b>
<b>N. Zysk (strata) netto</b>	<b>-98</b>	<b>-111</b>	<b>-541</b>	<b>-1 802</b>



**Jednostkowy skrócony rachunek przepływów pieniężnych Auto-Spa (dane w tys. PLN)**

RACHUNEK PRZEPŁYWÓW PIENIĘŻNYCH	IV KWARTAŁ 2017	IV KWARTAŁ 2016	IV KWARTAŁ 2017 NARASTAJĄCO	IV KWARTAŁ 2016 NARASTAJĄCO
<b>A. Przepływy środków pieniężnych z działalności operacyjnej:</b>				
I. Zysk (strata) netto	98	-111	-541	- 1 802
II. Korekty razem	99	45	-49	-1 768
III. Przepływy pieniężne netto z działalności operacyjnej	197	-65	-590	-34
<b>B. Przepływy środków pieniężnych z działalności inwestycyjnej:</b>				
I. Wpływy	203	1 397	0	603
II. Wydatki	-128	-2 127	-1 501	-435
III. Przepływy pieniężne netto z działalności inwestycyjnej	75	-730	-1 501	168
<b>C. Przepływy środków pieniężnych z działalności finansowej:</b>				
I. Wpływy	0	781	4 613	4 000
II. Wydatki	-285	-	-2 516	-4 144
III. Przepływy pieniężne netto z działalności finansowej	-285	781	2 097	-144
<b>D. Przepływy pieniężne netto, razem</b>	<b>13</b>	<b>-13</b>	<b>6</b>	<b>-10</b>
E. Bilansowa zmiana stanu środków pieniężnych, w tym: – zmiana stanu środków pieniężnych z tytułu różnic kursowych	13	-13	6	-10
<b>F. Środki pieniężne na początek okresu</b>	<b>25</b>	<b>20</b>	<b>6</b>	<b>16</b>
<b>G. Środki pieniężne na koniec okresu</b>	<b>12</b>	<b>6</b>	<b>12</b>	<b>6</b>

**Skrócone zestawienie zmian w jednostkowym kapitale własnym Auto-Spa (dane w tys. PLN)**

ZESTAWIENIE ZMIAN W JEDNOSTKOWYM KAPITALE WŁASNYM	IV KWARTAŁ 2017	IV KWARTAŁ 2016	IV KWARTAŁ 2017 NARASTAJĄCO	IV KWARTAŁ 2016 NARASTAJĄCO
<b>I. Kapitał (fundusz) własny na początek okresu (BO)</b>	<b>23 256</b>	<b>23 887</b>	<b>23 657</b>	<b>21 474</b>
I.a. Kapitał (fundusz) własny na początek okresu (BO), po korektach	23 256	23 887	23 657	21 474
<b>II. Kapitał (fundusz) własny na koniec okresu (BZ)</b>	<b>23 158</b>	<b>23 657</b>	<b>23 158</b>	<b>23 657</b>
III. Kapitał (fundusz) własny, po uwzględnieniu proponowanego podziału zysku (pokrycia straty)	23 158	23 657	23 158	23 657