



Elemental Holding SA

SPRAWOZDANIE ZARZĄDU Z DZIAŁALNOŚCI GRUPY
KAPITAŁOWEJ ELEMENTAL HOLDING SA

ZA OKRES OD 1 STYCZNIA 2018 ROKU DO 30 CZERWCA 2018 ROKU

Grodzisk Mazowiecki

Spis treści

Rozdział I: Ogólne dane dotyczące Grupy Kapitałowej Elemental Holding SA.....	3
Rozdział II: Akcjonariat.....	6
Rozdział III: Organy Spółki dominującej oraz zmiany które w nich zaszły w ciągu ostatniego roku obrotowego	9
Rozdział IV: Czynniki ryzyka związane z Grupą Kapitałową Elemental Holding	10
Rozdział V: Przegląd sytuacji finansowej Grupy Kapitałowej Elemental Holding SA	16
Rozdział VI: Pozostałe informacje	24

Rozdział I: Ogólne dane dotyczące Grupy Kapitałowej Elemental Holding SA

1. Powstanie oraz zakres działania Grupy Kapitałowej Elemental Holding SA

Grupa Kapitałowa Elemental Holding SA (dalej jako „Grupa” lub „Grupa ELEMENTAL”) działa na rynku recyklingu złomu metali nieżelaznych, zużytego sprzętu elektrycznego i elektronicznego, obwodów drukowanych oraz zużytych katalizatorów. Spółki z Grupy prowadzą hurtową zbiórkę i skup odpadów oraz wstępny recykling tj. demontaż, frakcjonowanie, separację, mielenie, a w dalszej kolejności za pośrednictwem hut i rafinerii odzysk metali nieżelaznych, szlachetnych i platynowych. Działalność ma zasięg ogólnosiwiatowy.

W Grupie ELEMENTAL Emitent pełni rolę spółki holdingowej, koordynującej funkcjonowanie spółek zależnych, odpowiedzialnej za strategię Grupy ELEMENTAL oraz podejmującej działania zmierzające do optymalizacji procesów operacyjnych, między innymi poprzez koordynację: procesów pozyskania odpadów, sprzedaży do hut i rafinerii, polityki inwestycyjnej, kredytowej, zarządzania finansami oraz prowadzenia procesów zaopatrzenia materiałowego.

Spółki wykorzystują w swoim rozwoju potencjał działania w silnej grupie: branżowy know-how, dużą sieć dostawców i odbiorców, konkurencyjne umowy ramowe z największymi na świecie hutami i rafineriami, infrastrukturę produkcyjną i analityczną, ułatwienia logistyczne związane z rozbudowanym zapleczem transportowym i załadunkowym oraz z siecią punktów skupu na terenie całego kraju, Europy, Bliskiego Wschodu oraz Afryki.

Spółki należące do Grupy ELEMENTAL prowadzą działalność w ramach czterech linii biznesowych: (i) recykling zużytego sprzętu elektrycznego i elektronicznego (WEEE), (ii) recykling obwodów drukowanych (PCB), (iii) recykling zużytych katalizatorów (SAC) oraz (iv) recykling złomu metali nieżelaznych (non-ferrous). Co do zasady spółki specjalizują się w działalności w ramach wybranych linii biznesowych. Grupa ELEMENTAL poszerza rynki geograficzne poprzez akwizycje lub rozwój organiczny na zasadzie komplementarności.

W obszarze segmentu katalizatorowego i obwodów drukowanych Grupa osiągnęła pozycję jednego z liderów rynku europejskiego. Strategicznym celem jest osiągnięcie pozycji jednego z globalnych liderów w segmencie katalizatorowym, lidera europejskiego w segmencie układów drukowanych, a także utrzymanie dominującej pozycji w Polsce w segmentach WEEE oraz recyklingu obrotu metalami nieżelaznymi.

Zagraniczna ekspansja terytorialna prowadzona i planowana jest tak, aby maksymalnie wykorzystać synergie operacyjne i komplementarnie rozwijać rynki geograficzne.

Posiadane przez Elemental Holding SA informacje odnośnie struktury kapitałowej akcjonariatu wskazują, iż Elemental Holding SA nie posiada podmiotu dominującego nad Emitentem w rozumieniu Ustawy o Ofercie.

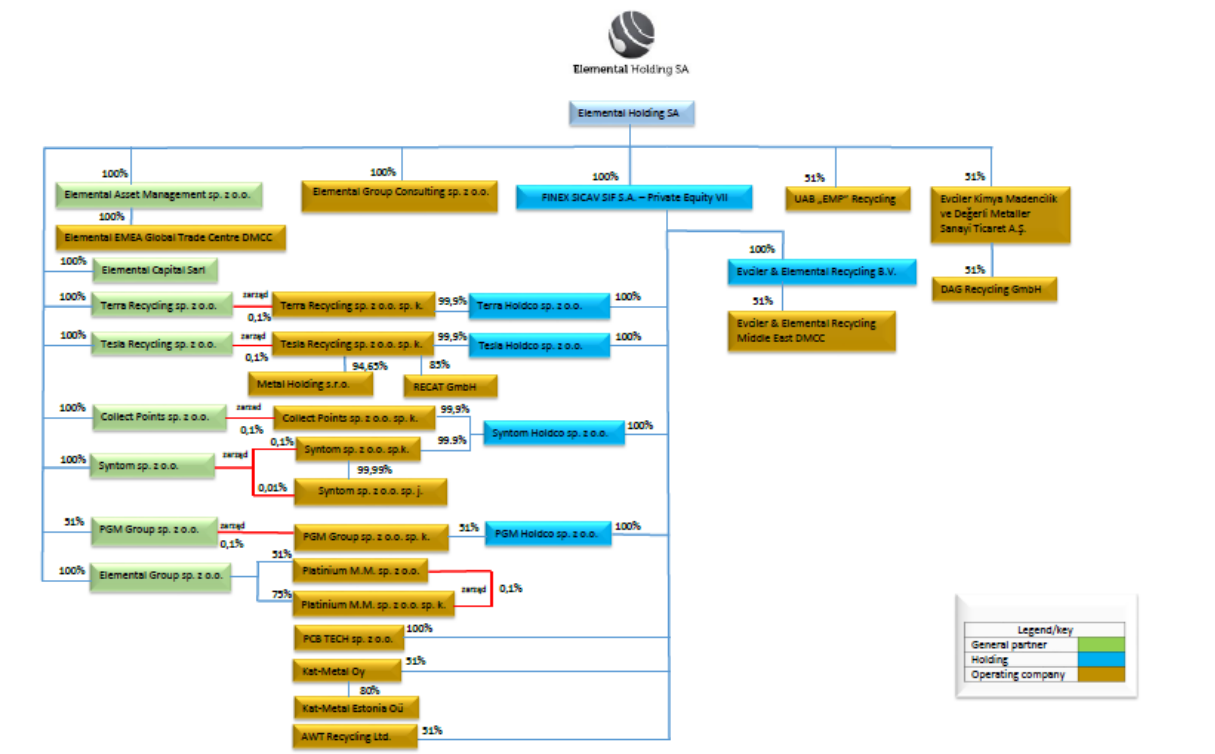
Na datę sporządzenia niniejszego Sprawozdania nie są znane Emitentowi podmioty, które byłyby podmiotami bezpośrednio lub pośrednio posiadającymi lub kontrolującymi Emitenta w inny sposób niż wskazany na poniższym schemacie.

2. Zmiany w podstawowych zasadach zarządzania przedsiębiorstwem Emitenta oraz jego grupą kapitałową

W 2018 roku nie miały miejsca zmiany podstawowych zasad zarządzania Spółką i Grupą Kapitałową Elemental Holding SA.

2.1 Zmiany w składzie Grupy w analizowanym okresie i po dniu sporządzenia sprawozdania. Prezentacja Graficzna Grupy na dzień 30.06.2018

Stan na dzień 30 czerwca 2018 r.



Zmiany w prezentowanym okresie

W dniu 1 lutego 2018 r. w wyniku przekształcenia spółki Elemental Asset Management spółka z ograniczoną odpowiedzialnością S.K.A. powstała spółka pod firmą Elemental Group Consulting sp. z o.o.

W dniu 2 lutego 2018 r. w wyniku przekształcenia spółki Syntom spółka z ograniczoną odpowiedzialnością Property Management S.K.A. powstała spółka pod firmą Syntom spółka z ograniczoną odpowiedzialnością sp. j.

W dniu 28 lutego 2018 roku FINEX SICAV SIF S.A. – Private Equity VII podpisał umowę nabycia 85% udziałów w spółce RECAT GmbH z siedzibą w Sulzfeld w Niemczech (dalej: „RECAT”). Umowa zawarta została po dokonaniu prawnego jak i finansowego due diligence RECAT. Przeniesienie własności udziałów stało się skuteczne z chwilą zawarcia umowy. Na mocy umowy z dnia 15 maja 2018 roku udziały w RECAT zostały następnie przeniesione do Tesla Recycling spółka z ograniczoną odpowiedzialnością sp. k.

W dniu 12 marca 2018 r. utworzona została przez Elemental Asset Management sp. z o.o. nowa spółka w Grupie, tj. Elemental EMEA Global Trade Centre DMCC.

Dnia 19 czerwca 2018 roku Elemental Holding SA zawarł umowę nabycia 320 akcji spółki zależnej - Evciler Kimya Madencilik ve Değerli Metaller Sanayi Ticaret Anonim Şirketi z siedzibą w Ankarze (dalej: „Evciler Kimya”) stanowiące 32% jej kapitału zakładowego, stając się tym samym właścicielem 51% akcji tejże spółki. Poprzez zawarcie przedmiotowej transakcji do Grupy dołączył podmiot zależny – DAG Recycling GmbH z siedzibą w Solingen, Niemcy, tj. spółka, w której Evciler Kimya posiada 51% udziałów.

Dnia 20 czerwca 2018 r. Kat-Metal Oy sprzedał 10% udziałów w Kat-Metal Estonia Oü na rzecz podmiotu zależnego od członka Zarządu estońskiej spółki.

Spółki zależne.

Według stanu na dzień 30.06.2018 r.

Nazwa Spółki zależnej	Siedziba	% posiadanego kapitału i głosów na WZA
Tesla Recycling spółka z ograniczoną odpowiedzialnością sp.k.	Grodzisk Mazowiecki	100%
Syntom spółka z ograniczoną odpowiedzialnością sp.k.	Warszawa	100%
Terra Recycling spółka z ograniczoną odpowiedzialnością sp.k.	Grodzisk Mazowiecki	100%
Elemental Group Consulting sp. z o.o.	Grodzisk Mazowiecki	100%
Collect Points spółka z ograniczoną odpowiedzialnością sp.k.	Grodzisk Mazowiecki	100%
PGM Group spółka z ograniczoną odpowiedzialnością sp.k.	Grodzisk Mazowiecki	51%
Metal Holding s.r.o.	Čapajevova, Słowacja	94,65%
UAB "EMP recycling"	Galinės vil., Litwa	51%
Evciler & Elemental Recycling B.V.	Amsterdam, Holandia	100%
Evciler & Elemental Recycling Middle East DMCC	Dubaj, Zjednoczone Emiraty Arabskie	51%
Evciler Kimya Madencilik ve Değerli Metaller San. Tic. A.Ş.	Ankara, Turcja	51%
DAG Recycling GmbH	Solingen, Niemcy	51% w posiadaniu przez Evciler Kimya Madencilik ve Değerli Metaller San. Tic. A.Ş. Podmiot domiujący posiada pośrednio 26%
Kat-Metal Oy	Tervajoki, Finlandia	51%
Kat-Metal Estonia Oü	Tallinn, Estonia	51%
AWT Recycling Ltd.	Leeds, Wielka Brytania	51%
FINEX SICAV SIF S.A. - Private Equity VII	Luksemburg,	100%
Elemental Capital SARL	Luksemburg,	100%
Syntom sp. z o.o.	Grodzisk Mazowiecki	100%

Syntom Holdco sp. z o.o.	Warszawa	100%
Tesla Recycling sp. z o.o.	Grodzisk Mazowiecki	100%
Tesla Holdco sp. z o.o.	Warszawa	100%
Terra Recycling sp. z o.o.	Grodzisk Mazowiecki	100%
Terra Holdco sp. z o.o.	Warszawa	100%
Elemental Group sp. z o.o.	Grodzisk Mazowiecki	100%
Platinum M.M. sp. z o.o.	Wysogotowo	51%
Platinum M.M. spółka z ograniczoną odpowiedzialnością sp.k.	Wysogotowo	75%
Elemental Asset Management sp. z o.o.	Grodzisk Mazowiecki	100%
Collect Points sp. z o.o.	Grodzisk Mazowiecki	100%
PGM Group sp. z o.o.	Grodzisk Mazowiecki	51%
PGM Holdco sp. z o.o.	Grodzisk Mazowiecki	100%
Syntom spółka z ograniczoną odpowiedzialnością sp. j.	Grodzisk Mazowiecki	100%
PCB Tech sp. z o.o.	Bydgoszcz	100%
RECAT GmbH	Sulzfeld, Niemcy	85%
Elemental EMEA Global Trade Centre DMCC	Dubaj, Zjednoczone Emiraty Arabskie	100%

Zatrudnienie

Stan zatrudnienia na dzień 30 czerwca 2018 roku w podziale na rodzaj działalności przedstawiony został na poniższym zestawieniu.

Zatrudnienie na koniec poszczególnych okresów w Grupie Kapitałowej

Wyszczególnienie	01.01 - 30.06.2018	01.01 - 31.12.2017	01.01 - 30.06.2017
Pracownicy umysłowi	182	175	209
Pracownicy fizyczni	403	400	363
RAZEM	585	575	572

Rozdział II: Akcjonariat

1. Struktura akcjonariatu

Kapitał zakładowy Elemental Holding na dzień sporządzenia niniejszego sprawozdania finansowego jest w całości opłacony i dzieli się na 170 466 065 akcji zwykłych na okaziciela o wartości nominalnej 1,00 (jeden złoty) każda.

Strukturę akcjonariatu na dzień sporządzenia sprawozdania finansowego przedstawia poniższa Tabela.

Tabela: Struktura akcjonariatu

Akcjonariusz	Liczba akcji	% kapitału akcyjnego	Liczba głosów	% głosów
Altus TFI SA*	44 691 258	26,22%	44 691 258	26,22%
Nationale-Nederlanden PTE SA	22 027 597	12,92%	22 027 597	12,92%
METLIFE Otwarty Fundusz Emerytalny	12 829 712	7,53%	12 829 712	7,53%
Aegon PTE SA	10 138 587	5,95%	10 138 587	5,95%
Pozostali	80 778 911	47,39%	80 778 911	47,39%
Razem	170 466 065	100,00%	170 466 065	100,00%

*poprzez zarządzane przez siebie fundusze inwestycyjne zamknięte, w tym Asterion FIZ, który posiada 42 750 000 akcji, stanowiących 25,08% kapitału zakładowego Spółki.

Określenie łącznej liczby i wartości nominalnej wszystkich akcji Emitenta

Struktura akcjonariatu Emitenta została przedstawiona w poniższej tabeli:

Seria/emisja rodzaj akcji	Rodzaj uprzywilejowania	Rodzaj ograniczenia praw do akcji	Liczba akcji	Wartość jednostkowa	wartość serii/emisji wg wartości nominalnej	Sposób pokrycia kapitału
A/na okaziciela	akcje zwykłe	brak	100.000	1,00 PLN	100.000	gotówka
B/na okaziciela	akcje zwykłe	brak	40.000.000	1,00 PLN	40.000.000	aport
C/na okaziciela	akcje zwykłe	brak	23.270.833	1,00 PLN	23.270.833	aport
D/na okaziciela	akcje zwykłe	brak	25.126.984	1,00 PLN	25.126.984	aport
E/na okaziciela	akcje zwykłe	brak	1.000.000	1,00 PLN	1.000.000	gotówka
F/na okaziciela	akcje zwykłe	brak	6.883.329	1,00 PLN	6.883.329	gotówka
G/na okaziciela	akcje zwykłe	brak	3.287.000	1,00 PLN	3.287.000	gotówka
H/na okaziciela	akcje zwykłe	brak	1.837.581	1,00 PLN	1.837.581	gotówka
I/na okaziciela	akcje zwykłe	brak	1.658.000	1,00 PLN	1.658.000	gotówka
J/na okaziciela	akcje zwykłe	brak	512.040	1,00 PLN	512.040	gotówka
K/na okaziciela	akcje zwykłe	brak	1.626.500	1,00 PLN	1.626.500	gotówka
L/na okaziciela	akcje zwykłe	brak	11.688.800	1,00 PLN	11.688.800	gotówka
M/na okaziciela	akcje zwykłe	brak	24.500.000	1,00 PLN	24.500.000	gotówka
N/na okaziciela	akcje zwykłe	brak	13.333.334	1,00 PLN	13.333.334	gotówka
O/na okaziciela	akcje zwykłe	brak	3.641.664	1,00 PLN	3.641.664	gotówka
P/na okaziciela	akcje zwykłe	brak	12.000.000	1,00 PLN	12.000.000	gotówka
RAZEM			170.466.065		170.466.065	

2. Stan posiadania akcji Elemental Holding SA oraz udziałów w jednostkach powiązanych Elemental Holding SA będących w posiadaniu osób zarządzających i nadzorujących Emitenta

Prezes Zarządu Emitenta posiada 700 000 sztuk akcji Spółki.

Od dnia przekazania poprzedniego raportu okresowego, Prezes Zarządu Emitenta nabył kolejno: 100 000 sztuk akcji Spółki w dniu 29 maja 2018 r., 150 000 sztuk akcji Spółki w dniu 27 sierpnia 2018 r. i 150 000 sztuk akcji Spółki w dniu 28 sierpnia 2018 r.

Żadna z pozostałych osób zarządzających lub nadzorujących Emitenta nie jest w posiadaniu akcji Spółki.

3. Informacja o znanych Emitentowi umowach zawartych między akcjonariuszami

Emitentowi nie są znane żadne umowy zawarte pomiędzy akcjonariuszami w 2018 roku.

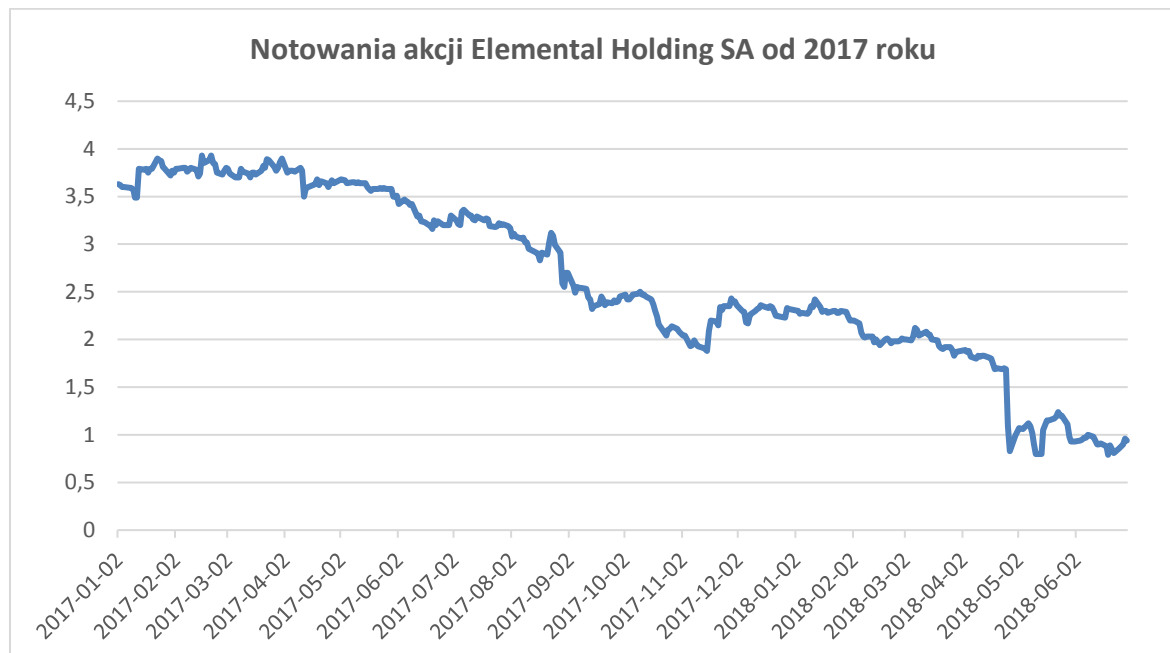
4. Informacja o umowach, w wyniku których mogą w przyszłości wystąpić zmiany w proporcjach posiadanych akcji przez dotychczasowych obligatariuszy i emisariuszy

Na dzień publikacji niniejszego sprawozdania nie są znane umowy, które w przyszłości mogą zmienić zmiany w proporcjach posiadanych akcji.

5. Informacja o nabyciu akcji własnych

Na dzień sporządzenia niniejszego Sprawozdania Elemental Holding SA nie była w posiadaniu akcji własnych. Podmioty działające w imieniu Spółki ani spółki z Grupy ELEMENTAL nie posiadają akcji Elemental.

6. Kurs akcji Elemental Holding SA



W dniu 18 grudnia 2013 roku akcje Elemental Holding zadebiutowały na rynku regulowanym co było efektem przeprowadzonej oferty publicznej w ramach której zaoferowano inwestorom 24,5 mln akcji Elemental Holding po cenie emisyjnej wynoszącej 2,50 zł. Wcześniej akcje Elemental Holding były przedmiotem obrotu na rynku New Connect prowadzonym przez Giełdę Papierów Wartościowych w Warszawie.

Rozdział III: Organy Spółki dominującej oraz zmiany które w nich zaszły w ciągu ostatniego roku obrotowego

1. Rada Nadzorcza Spółki dominującej

Rada Nadzorcza Elemental Holding SA (dalej „Spółka”) sprawuje stały nadzór nad działalnością Spółki we wszystkich dziedzinach jej działalności. Rada Nadzorcza składa się z nie mniej niż 5 (pięciu) i nie więcej niż (siedmiu) członków powoływanych i odwoływanych przez Walne Zgromadzenie. Kadencja członków Rady Nadzorczej jest wspólna i trwa 3 (trzy) lata.

W celu wykonania swoich obowiązków Rada Nadzorcza może żądać od Zarządu i pracowników Elemental Holding SA sprawozdań i wyjaśnień oraz dokonywać rewizji stanu majątku Spółki.

Tabela: Osoby wchodzące w skład Rady Nadzorczej Elemental Holding SA

Imię i nazwisko	Funkcja
Tomasz Malinowski	Członek Rady Nadzorczej
Jarosław Michalik	Przewodniczący Rady Nadzorczej
Krzysztof Szymański	Członek Rady Nadzorczej
Marek Piosik	Członek Rady Nadzorczej
Wojciech Napiórkowski	Sekretarz Rady Nadzorczej

Zmiany w składzie Radu Nadzorczej

Dnia 26 kwietnia 2018 roku pani Agata Jarska złożyła rezygnację z członkostwa w Radzie Nadzorczej Spółki. W związku z powyższym, w tym samym dniu Rada Nadzorcza podjęła uchwałę o dokooptowaniu nowego Członka w osobie pana Jarosława Michalika i powierzyła mu funkcję Przewodniczącego Rady Nadzorczej.

Wybór pana Jarosław Michalika na Członka Rady Nadzorczej Spółki dokonany przez Radę Nadzorczą Emitenta w dniu 26 kwietnia 2018 roku został zatwierdzony przez Zwyczajne Walne Zgromadzenie Spółki w Uchwale nr 22 z dnia 24 maja 2018 roku.

2. Zarząd Spółki dominującej

Imię i nazwisko	Funkcja
Paweł Jarski	Prezes Zarządu
Michał Zygmunt	Wiceprezes Zarządu
Anna Kostro	Członek Zarządu
Krzysztof Spyra	Członek Zarządu

Zmiany w składzie Zarządu

Dnia 26 kwietnia 2018 roku Rada Nadzorcza Spółki podjęła uchwały o odwołaniu z Zarządu następujących osób: pani Marty Rutkowskiej i pana Almontasa Kybartasa, oraz o powołaniu pana Krzysztofa Spyry na nowego Członka Zarządu.

Rozdział IV: Czynniki ryzyka związane z Grupą Kapitałową Elemental Holding

1. Opis istotnych czynników ryzyka i zagrożeń z określeniem w jakim stopniu Elemental Holding jest na nie narażone

1.1. Czynniki ryzyka związane z otoczeniem, w jakim Grupa Kapitałowa prowadzi działalność

a. Ryzyko związane z sytuacją makroekonomiczną na świecie oraz w Polsce

Działalność Emitenta oraz spółek należących do Grupy ELEMENTAL jest uzależniona od sytuacji makroekonomicznej na świecie oraz w Polsce, a w szczególności od stopy wzrostu PKB, poziomu inwestycji, stopy inflacji, stopy bezrobocia i wysokości deficytu budżetowego. Czynniki te oddziałują na popyt na produkty i usługi Emitenta oraz spółek z Grupy ELEMENTAL ze strony jej klientów, reprezentujących różne gałęzie przemysłu (huty, recyklerzy odpadów, producenci i importerzy urządzeń elektrycznych i elektronicznych). Pozyskiwanie surowca realizowane jest także w oparciu o współpracę z podmiotami o zbliżonym przekroju branż, podobnie podatnymi na wpływ otoczenia gospodarczego. Niekorzystne kształtowanie się wyżej wymienionych czynników może mieć negatywny wpływ na wyniki finansowe oraz perspektywy rozwoju Grupy ELEMENTAL.

b. Ryzyko fluktuacji cen surowców

Na koszty działalności Grupy ELEMENTAL wpływ mają m.in. rynkowe ceny metali nieżelaznych oraz metali nietypowych, gdyż nabycie towarów stanowi ponad 90% kosztów operacyjnych. Ceny zarówno nabycia jak i zbycia towarów w dużej mierze są uzależnione od cen metali na międzynarodowym rynku giełdowym (London Metal Exchange – LME, London Bullion Market - LBMA). Czas, jaki upływa od momentu zakupu towaru, do momentu jego ostatecznej sprzedaży wiąże się z ryzykiem zmiany jego ceny i może mieć znaczący wpływ na przychody Grupy ELEMENTAL, jak i realizowane marże. Szczególnie negatywne skutki fluktuacji cen towarów wystąpić mogą w sytuacji nagłych wahań rynkowych cen, które trudno jest automatycznie przerzucić na odbiorców.

Istnieje zatem ryzyko, iż następujący w krótkim terminie skokowy wzrost lub spadek cen metali, może negatywnie wpływać na wyniki finansowe osiągnięte przez Grupę ELEMENTAL, a w konsekwencji w średnim i długim terminie na spadek nominalnych marż uzyskiwanych przy sprzedaży produktów i towarów do odbiorców.

c. Ryzyko kursów walutowych

Ryzyko walutowe związane jest ze źródłami zaopatrzenia w towar oraz rozliczaniem sprzedaży eksportowej w walutach obcych, najczęściej w EUR i w USD. W 2018 roku około 51% wartości dostaw Grupy ELEMENTAL pochodziło z krajów Unii Europejskiej. Sprzedaż eksportowa w tym czasie wynosiła 64% przychodów ze sprzedaży Grupy ELEMENTAL.

Ryzyko związane ze zmianami cen walut należy rozpatrywać w dwóch aspektach.

Po pierwsze wartość zakupowa odpadów metali nieżelaznych jest często przeliczana w walutach obcych lub ich cena pośrednio uzależniona jest od notowań giełdowych wyrażonych w USD. Po drugie sprzedaż eksportowa jest często zabezpieczona poprzez zawieranie stosownych instrumentów finansowych typu forward, których jedynym celem jest zapewnienie określonego poziomu marży handlowej. Obok stosowania instrumentów zabezpieczających, doświadczona kadra osób zarządzających sprzedażą oraz zakupami, wypracowała w oparciu o swoją wiedzę politykę zakupów odpowiednio rozłożoną w czasie, likwidując w ten sposób ekspozycję na ryzyko walutowe poprzez skrócenie do minimum czasu dalszej odsprzedaży towarów lub produktów powstałych z recyklingu.

Nie można jednak wykluczyć, iż zmiany kursów walutowych mogą wpłynąć na zmiany cen nabywanych towarów i/lub cen sprzedawanych produktów i tym samym mieć negatywny wpływ na wyniki finansowe osiągnięte przez Grupę ELEMENTAL. W szczególności, ze względu na bilans rozliczeń walutowych, umocnienie złotego może pogorszyć wyniki finansowe Emitenta.

Grupa wykonała analizę wrażliwości na ryzyko walutowe badając wpływ na wynik finansowy netto zmiany kursu USD i EUR o 0,10 zł. Uzyskano następujące wyniki:

ryzyko walutowe/ wpływ na wynik finansowy netto	EUR	USD
zmiana kursu o 10 gr	+/-36 tys. zł	+/-788 tys. zł

W grupie Elemental Holding SA udzielane są pożyczki wewnątrz grupy w walutach USD i EUR, w związku z powyższym po stronie polskich spółek powstają różnice kursowe, które nie podlegają wyłączeniu na poziomie konsolidacji. Powyższe różnice kursowe mogą mieć wpływ na wynik finansowy.

Grupa wykonała analizę wrażliwości na ryzyko walutowe badając wpływ na wynik finansowy netto zmiany kursu USD i EUR o 0,10 zł. Uzyskano następujące wyniki:

ryzyko walutowe/ wpływ na wynik finansowy netto	EUR	USD
zmiana kursu o 10 gr	+/-773 tys. zł	+/-467 tys. zł

d. Ryzyko wzrostu stóp procentowych

Grupa ELEMENTAL jest stroną umów kredytowych i leasingowych opartych o zmienne stopy procentowe. W związku z tym narażona jest na ryzyko zmian stóp procentowych zarówno w odniesieniu do posiadanych kredytów, jak również w przypadku zaciągania nowego lub refinansowania istniejącego zadłużenia. Ewentualny wzrost stóp procentowych może spowodować wzrost kosztów finansowych Grupy ELEMENTAL, a tym samym negatywnie wpłynąć na osiągnięte przez nią wyniki finansowe.

Grupa wykonała analizę wrażliwości na zmianę stopy procentowej, badając jej wpływ na zobowiązania finansowe oparte o zmienną stopę procentową w skali roku. Uzyskano następujące wyniki:

ryzyko stopy procentowej	wpływ na wynik finansowy netto tys. zł
zmiana stopy o 1 p.p	+/-894 tys.

e. Ryzyko otoczenia konkurencyjnego

Grupa ELEMENTAL jest jednym z największych podmiotów funkcjonujących na rynku hurtowego obrotu metalami nieżelaznymi oraz gospodarowania zużytym sprzętem elektrycznym i elektronicznym. Mimo

aktualnej silnej pozycji, przyszłość rynkowa Grupy ELEMENTAL może być uzależniona od działań podejmowanych przez podmioty konkurencyjne wobec Grupy ELEMENTAL. W szczególności nie można wykluczyć umacniania w przyszłości ich pozycji rynkowej, np. wskutek przejęć innych przedsiębiorstw i/lub poczynienia przez nie znaczących inwestycji. Nie można także wykluczyć pojawienia się nowych podmiotów mogących prowadzić działalność konkurencyjną w stosunku do Grupy ELEMENTAL. Ponadto, ewentualne zmiany prawa podatkowego dotyczące obrotu metalami nieżelaznymi, dostosowujące polskie przepisy do tych obowiązujących w Unii Europejskiej mogą spowodować zwiększenie zainteresowania polskim rynkiem ze strony podmiotów zagranicznych, co dla spółek z Grupy ELEMENTAL może w równym stopniu stanowić zagrożenie, jak i szansę.

Wzrost poziomu konkurencji na rynkach działalności Grupy ELEMENTAL może negatywnie wpłynąć na poziom jej przychodów oraz realizowanych marż, a w efekcie negatywnie wpływać na wysokość jej wyników finansowych.

f. Ryzyko zmian regulacji prawnych, w tym związanych z ochroną środowiska

Działalność Emitenta oraz spółek tworzących Grupę ELEMENTAL umiejscowiona jest w ściśle określonym otoczeniu prawnym, które podlega częstym zmianom. Dla działalności Grupy ELEMENTAL istotne są zwłaszcza regulacje dotyczące zbierania, wytwarzania i odzysku odpadów, prawa ochrony środowiska, prawa podatkowego, prawa pracy i ubezpieczeń społecznych, prawa handlowego oraz prawa budowlanego. Każdorazowa zmiana przepisów prawa powszechnie obowiązującego może mieć niekorzystny wpływ na funkcjonowanie oraz działalność Grupy ELEMENTAL.

Szczególnie istotne dla Grupy ELEMENTAL mogą być zmiany przepisów związanych z ochroną środowiska. Ich zmiana może wymusić na Emitencie oraz spółkach z Grupy ELEMENTAL konieczność zmiany technologii wykorzystywanej w procesach recyklingu metali nieżelaznych znajdujących się w zużytych sprzęcie elektrycznym oraz elektronicznym, w szczególności poniesienie znacznych nakładów finansowych na modernizację lub wymianę wykorzystywanych obecnie linii technologicznych, co może mieć negatywny wpływ na wysokość jej wyników finansowych.

g. Ryzyko związane z tzw. „szarą strefą”

Spółki tworzące Grupę ELEMENTAL prowadzą działalność w branży, w której istotna część podmiotów prowadzi działalność nie posiadając stosownych zgód oraz zezwoleń, tworząc tzw. „szarą strefę”. Podmioty działające z naruszeniem prawa, w ramach szarej strefy, ponoszą znacznie niższe koszty działalności, stanowiąc tym samym nieuczciwą konkurencję dla podmiotów działających w sposób zgodny z obowiązującym prawem, posiadających stosowne zezwolenia i spełniających określone prawem wymogi. Konieczność faktycznego konkurowania na rynku z podmiotami, których baza kosztowa jest na znacznie niższym poziomie, powoduje obniżenie marży podmiotów działających w sposób legalny, wymuszając jednocześnie maksymalną efektywność kosztową. Zwiększanie się obszaru szarej strefy może wpłynąć negatywnie na wyniki finansowe Grupy ELEMENTAL, przy czym w ocenie Emitenta w dłuższym okresie czasu udział szarej strefy w rynku będzie malał. Szara strefa powodować będzie także utrudnienia działalności konkurentów Grupy ELEMENTAL charakteryzujących się niższą efektywnością kosztową.

1.2. Czynniki ryzyka związane bezpośrednio z działalnością Emitenta

a. Ryzyko utraty kluczowej kadry

Efektywność działalności Emitenta oraz spółek z Grupy ELEMENTAL jest wysoce uzależniona od doświadczenia kadry zarządzającej oraz pracowników działu handlowego. Nagła i niezaplanowana redukcja personalna mogłaby w negatywny sposób wpłynąć na bieżącą działalność oraz na wyniki finansowe osiągnięte przez Grupę ELEMENTAL w przyszłości. W celu zapobieżenia utracie kluczowych

pracowników Emitent stara się stworzyć odpowiednie warunki pracy, oferując jednocześnie konkurencyjny poziom wynagrodzeń, oparty na efektach i zaangażowaniu pracowników. Część z kluczowych pracowników Emitenta i spółek z Grupy ELEMENTAL jest jednocześnie akcjonariuszami Emitenta, co pozytywnie przekłada się na ich zaangażowanie w rozwój Emitenta.

b. Ryzyko związane z utrzymaniem odpowiedniego poziomu kapitału obrotowego

Działalność Grupy ELEMENTAL na rynku hurtowego obrotu metalami nieżelaznymi oraz recyklingu wymaga zaangażowania znaczącego kapitału obrotowego na potrzeby działalności operacyjnej. Ryzyko to należy rozpatrywać w dwóch aspektach. Po pierwsze utrzymanie odpowiedniego poziomu kapitału obrotowego wymaga zewnętrznych źródeł finansowania w tym głównie w formie kredytów bankowych lub obligacji. Po drugie istotnym czynnikiem wpływającym na poziom kapitału obrotowego jest terminowe wywiązywanie się odbiorców z zobowiązań wobec Grupy ELEMENTAL.

Istnieje ryzyko, iż ograniczona dostępność do finansowania dłużnego i/lub nieterminowe wywiązywanie się odbiorców z zobowiązań wobec Grupy ELEMENTAL mogłoby spowodować pogorszenie płynności finansowej, ograniczenie kapitału obrotowego i spadek przychodów, a w konsekwencji negatywnie wpływać na wyniki finansowe Grupy ELEMENTAL.

c. Ryzyka nieprzewidzianych zdarzeń mogących zakłócić normalny tok funkcjonowania zakładu

Działalność zakładów prowadzonych w ramach przedsiębiorstw spółek z Grupy ELEMENTAL może zostać zakłócona przez szereg trudnych do przewidzenia zdarzeń, takich jak wypadki przy pracy, zdarzenia losowe i klęski żywiołowe (pożar, zalanie), czy też awarie, zniszczenia lub utraty rzeczowego majątku trwałego, w tym instalacji. W przypadku zaistnienia takich zdarzeń może wystąpić czasowe wstrzymanie procesów przetwórczych, co w konsekwencji może przejściowo doprowadzić do braku terminowej realizacji dostaw do odbiorców Grupy ELEMENTAL lub konieczności wstrzymania nabycia materiałów przetwarzanych w danej instalacji. Spółki z Grupy ELEMENTAL podejmują działania w celu zminimalizowania ryzyka wystąpienia niekorzystnych zdarzeń, w szczególności prowadząc działalność zgodnie z przepisami prawa i posiadanymi pozwoleniami oraz zezwoleniami, zapewniając pracownikom miejsca pracy spełniające obowiązujące normy w zakresie bezpieczeństwa i higieny pracy, czy też zapewniając szybką reakcję serwisu producentów instalacji. Niemniej jednak zdarzeń takich nie można wykluczyć, a ich zaistnienie może negatywnie wpłynąć na poziom sprzedaży produktów oraz na osiągnięte przez Grupę ELEMENTAL wyniki finansowe.

d. Ryzyko zmian technologicznych związanych z odzyskiem odpadów

Rozwiązania technologiczne i techniczne na rynku odzysku odpadów podlegają procesowi ciągłego doskonalenia. Spółki z Grupy ELEMENTAL stosują w swojej działalności najlepsze dostępne techniki, dokonały inwestycji w nowe i zaawansowane technologicznie instalacje w celu zapewnienia szybkiego i efektywnego przetwarzania odpadów. Istnieje jednak ryzyko zmian stosowanych technologii oraz pojawienie się bardziej efektywnych metod realizacji procesów przetwarzania odpadów. Możliwość wystąpienia znaczących zmian w zakresie rozwiązań technologicznych i technicznych stosowanych w branży mogłaby wywrzeć negatywny wpływ na poziom konkurencyjności Grupy ELEMENTAL, a tym samym wpłynąć na osiągnięte przez nią wyniki finansowe oraz perspektywy rozwoju.

e. Ryzyko związane z ochroną środowiska

Spółki z Grupy ELEMENTAL, prowadząc działalność w zakresie zbierania oraz recyklingu odpadów, zobowiązane są do stosowania norm określonych w Prawie Ochrony Środowiska oraz ustawach powiązanych, takich jak m.in. Ustawa o Odpadach, Ustawa o zużytym sprzęcie elektrycznym i elektronicznym.

Niestosowanie norm określonych w przepisach Prawa Ochrony Środowiska, a także niedochowanie przez którąś ze spółek wchodzących w skład Grupy ELEMENTAL wymogów lub rażące przekroczenie warunków posiadanych pozwoleń i zezwoleń może skutkować niemożnością dokonywania obrotu odpadami oraz recyklingu odpadów. Spółki z Grupy ELEMENTAL rygorystycznie przestrzegają warunków określonych w uzyskanych pozwoleń i zezwoleniach. Wyniki kontroli przeprowadzanych przez właściwe organy nie wykazały istotnych nieprawidłowości w prowadzeniu działalności przez Emitenta oraz spółki z Grupy ELEMENTAL, a ewentualne zalecenia pokontrolne są przez ich adresatów niezwłocznie realizowane. Emitent oraz spółki wchodzące w skład Grupy ELEMENTAL, przykładają szczególną uwagę, aby prowadzić działalność w zgodzie z obowiązującym prawem, śledząc na bieżąco prace legislacyjne związane z obrotem odpadami oraz recyklingiem w Polsce i Unii Europejskiej. Należy jednak wskazać, iż w przypadku stwierdzenia przez właściwe organy naruszenia warunków decyzji istnieje ryzyko utraty przez spółki z Grupy ELEMENTAL posiadanych pozwoleń lub zezwoleń.

Nie można również wykluczyć ryzyka związanego z niekontrolowaną emisją substancji szkodliwych do środowiska, która może nastąpić w szczególności w wyniku awarii instalacji. W zależności od przyczyn takiego zdarzenia istnieje ryzyko nałożenia na spółkę z Grupy ELEMENTAL obowiązku usunięcia skutków awarii, co wiązać się może z koniecznością poniesienia znacznych kosztów, a także potencjalną możliwością utraty posiadanych zezwoleń lub pozwoleń.

f. Ryzyko związane z koniecznością dostosowania sposobu funkcjonowania Grupy ELEMENTAL do zmienionych przepisów Ustawy o Odpadach

W związku z wejściem w życie, w dniu 23 stycznia 2013 r., nowej ustawy o odpadach, istotne znaczenie dla działalności spółek z Grupy ELEMENTAL mają przepisy przejściowe, które regulują kwestie utrzymania w mocy pozwoleń i zezwoleń uzyskanych na podstawie przepisów uchylonej ustawy z dnia 27 kwietnia 2001 r. o odpadach (Dz.U. z 2010 r., Nr 185, poz. 1243, z późn. zm.). Stosownie do tych przepisów, zezwolenia na zbieranie odpadów oraz zezwolenia na odzysk lub unieszkodliwianie odpadów, zachowują ważność, co do zasady, przez okres, na jaki zostały wydane, nie dłużej jednak niż przez dwa lata od dnia wejścia w życie Ustawy o Odpadach. Taką samą zasadę przyjęto w przypadku pozwoleń na wytwarzanie odpadów, decyzji zatwierdzających programy gospodarki odpadami niebezpiecznymi oraz zezwoleń na prowadzenie działalności w zakresie odzysku lub unieszkodliwiania odpadów. Pozwolenia zintegrowane, wydane przed dniem wejścia w życie Ustawy o Odpadach, obejmujące wytwarzanie i gospodarowanie odpadami, zachowują co do zasady ważność przez okres na jaki zostały wydane.

g. Ryzyko związane z działalnością organizacji ekologicznych

Organizacje ekologiczne działające w celu ograniczenia niekorzystnego oddziaływania na środowisko mają prawo uczestniczyć w postępowaniach, których przedmiotem jest sposób wpływu na środowisko naturalne, czy też lokalizacja inwestycji mogących na nie oddziaływać. Działalność tych organizacji społecznych może utrudnić lub przedłużyć postępowania prowadzące do uzyskania przez spółki z Grupy ELEMENTAL niezbędnych pozwoleń i zezwoleń. Elemental i spółki z Grupy ELEMENTAL podejmują wszelkie możliwe działania, aby zapewnić możliwie najmniejsze negatywne oddziaływanie na środowisko instalacji oraz urządzeń wykorzystywanych w działalności spółek z Grupy ELEMENTAL. Ponadto, wszelkie działania są podejmowane w sposób zapewniający zgodność z przepisami Prawa Ochrony Środowiska oraz regulacji dotyczących odzyskiwania i składowania odpadów.

h. Ryzyko związane z transakcjami z podmiotami powiązanymi

Elemental Holding zawierał i będzie zawierać w przyszłości transakcje z podmiotami powiązanymi. W opinii Emitenta wszystkie takie transakcje zostały zawarte na warunkach rynkowych. Nie można jednak wykluczyć ryzyka zakwestionowania przez organy podatkowe rynkowego charakteru ww. transakcji, co

mogłoby skutkować wzrostem zobowiązań podatkowych, a tym samym mogłoby mieć negatywny wpływ na działalność, sytuację finansową i wyniki.

i. Ryzyko związane z transakcjami zawieranymi pomiędzy spółkami z Grupy ELEMENTAL

W ramach procesu budowy grupy kapitałowej Elemental Holding oraz spółki należące do Grupy ELEMENTAL dokonują transakcji, których przedmiotem jest akwizycja lub zbycie akcji lub udziałów w podmiotach gospodarczych. W toku przygotowania takich transakcji, w celu zapewnienia optymalizacji, także pod względem obciążeń podatkowych bieżącej działalności Grupy ELEMENTAL, Emitent jako spółka holdingowa, a także spółki należące do Grupy ELEMENTAL, dokonują między sobą transakcji, których przedmiotem jest w szczególności przeniesienie akcji lub udziałów w spółkach należących do Grupy ELEMENTAL lub innych podmiotach. Ponadto transakcje pomiędzy spółkami z Grupy ELEMENTAL dokonywane są w ramach bieżącej działalności operacyjnej oraz finansowej w celu uzyskania efektu synergii i optymalizacji funkcjonowania grupy. Realizacja transakcji wewnątrz Grupy ELEMENTAL może stanowić przedmiot weryfikacji przez organy podatkowe pod względem powstawania oraz wysokości zobowiązań w zakresie podatku dochodowego oraz podatku od czynności cywilnoprawnych. Taka sytuacja może wiązać się z przyjęciem przez właściwe organy podatkowe odmiennej interpretacji i oceny wartości tych transakcji, a w konsekwencji może prowadzić do powstania, w przypadku niezyskania korzystnego rozstrzygnięcia sporu na drodze sądowej, zobowiązań podatkowych nieuwzględnionych w planach finansowych oraz w konsekwencji zmniejszenia prognozowanych wyników finansowych Emitenta lub spółek z Grupy ELEMENTAL.

j. Ryzyko związane z umowami kredytowymi

Spółki z Grupy ELEMENTAL w ramach prowadzonej działalności korzystają z kredytów bankowych. Umowy kredytowe przewidują, że w określonych sytuacjach, stanowiących przypadki naruszenia warunków udzielenia kredytu, bank będzie miał prawo żądać natychmiastowego spłacenia kredytu. Nie można wykluczyć ryzyka zaistnienia takich sytuacji, a także ryzyka utraty zdolności obsługi zadłużenia wynikającego z zaciągniętych kredytów, co uprawniałoby banki do postawienia kwoty niespłaconych kredytów w stan natychmiastowej wymagalności. Konieczność natychmiastowej spłaty kredytu lub kredytów zaciągniętych przez spółki z Grupy ELEMENTAL miałyby istotny negatywny wpływ na działalność, sytuację finansową i wyniki Grupy ELEMENTAL.

k. Ryzyko związane ze specyfiką spółki holdingowej

Spółka Elemental Holding pełni w Grupie ELEMENTAL rolę spółki holdingowej, której główne aktywa obejmują udziały w poszczególnych spółkach składających się na Grupę ELEMENTAL. Emitent ma funkcję nadrzędną w zakresie organizacji, koordynacji oraz nadzoru nad działalnością operacyjną, handlową i finansową spółek z Grupy ELEMENTAL. Emitent nie prowadzi działalności operacyjnej umożliwiającej pozyskiwanie przychodów z innych źródeł niż w postaci dywidend od podmiotów z Grupy ELEMENTAL. W związku z tym wykonanie przez Emitenta zobowiązań wobec podmiotów trzecich, w tym zobowiązań finansowych, a także wypłata dywidendy, uzależnione są od wyników finansowych podmiotów podporządkowanych i organizacji transferu środków pieniężnych u tych podmiotów, jak i pomiędzy spółkami z Grupy ELEMENTAL.

l. Ryzyko związane z niekorzystnym wpływem inwestycji i akwizycji zrealizowanych lub planowanych przez Grupę.

Spółka Elemental Holding (Emitent) pozostaje aktywny w zakresie przeprowadzania ocen możliwości inwestycji i akwizycji innych podmiotów (poprzez przejęcia lub fuzje), które mogłyby, w ocenie Emitenta, umożliwić m.in. wykorzystanie efektów synergii i pozytywnie wpłynąć na wzmocnienie pozycji Grupy na rynku. Inwestycje lub akwizycje realizowane przez Emitenta mogą wiązać się z zaangażowaniem istotnych

posiadanych środków pieniężnych, emitowaniem przez Emitenta nowych akcji powodujących dalsze rozwodnienie jego akcjonariatu, jak również z zaciąganiem nowych długów (w postaci kredytów lub innych zobowiązań finansowych). Nie można wykluczyć ryzyka związanego z trudnościami w integracji nowoutworzonych lub przejętych podmiotów z Grupą (na poziomie operacyjnym lub finansowym), wzrostu zadłużenia Grupy, w przypadku zaciągania kredytów na pokrycie kosztów związanych z inwestycjami lub akwizycjami lub innych nieprzewidzianych utrudnień w realizacji planów z tym związanych, co może powodować konieczność poniesienia wyższych kosztów, aniżeli koszty przewidywane oraz skutkować nie uzyskaniem wszystkich spodziewanych korzyści. W konsekwencji wystąpienie ww. ryzyk w odniesieniu do zrealizowanych lub planowanych inwestycji lub akwizycji mogłoby mieć istotny negatywny wpływ na działalność, wyniki finansowe lub perspektywy rozwoju Grupy.

m. Ryzyko związane z postępowaniami podatkowymi i postępowaniami kontrolnymi organów skarbowych i organów kontroli skarbowej

Elemental Holding oraz spółki z Grupy ELEMENTAL dokładają starań, aby prawidłowo stosować przepisy podatkowe, wykonywać obowiązki podatkowe oraz realizować zobowiązania podatkowe i zobowiązania związane z innymi ciężarami publicznoprawnymi. Nie można jednak wykluczyć, że postępowania podatkowe lub kontrolne zostaną zakończone wydaniem decyzji o określeniu zobowiązań podatkowych, które będą niekorzystne dla spółki z Grupy ELEMENTAL, co może wynikać zarówno z błędnego rozliczenia obowiązków podatkowych przez spółkę z Grupy ELEMENTAL, jak też przyjęcia przez organy podatkowe odmiennej wykładni przepisów lub zmiany dotychczasowej wykładni przepisów prawa podatkowego. Istnieje zatem ryzyko, związane ze stwierdzeniem przez organy podatkowe istnienia po stronie Elemental lub spółki z Grupy ELEMENTAL zaległości w zapłacie zobowiązań podatkowych, które nie są znane na datę publikacji niniejszego sprawozdania, co może wpłynąć negatywnie na wyniki finansowe w przyszłości.

Cele i zasady zarządzania ryzykiem finansowym szczegółowo opisano w nocie 34 do skonsolidowanego sprawozdania.

Rozdział V: Przegląd sytuacji finansowej Grupy Kapitałowej Elemental Holding SA

1. Sytuacja majątkowa i finansowa

Śródroczny skonsolidowany rachunek zysków i strat

	01.01 - 30.06.2018	01.01 - 30.06.2017	01.04 - 30.06.2018	01.04 - 30.06.2017
Przychody ze sprzedaży i zrównane z nimi	816 126	680 812	443 506	331 805
Przychody netto ze sprzedaży usług i	19 660	17 812	371	7 345
Zmiana stanu produktów zwiększenia (+);	547	3 135	2 593	1 982
Przychody netto ze sprzedaży towarów i	795 919	659 865	440 542	322 478
Koszty działalności operacyjnej	790 743	654 753	430 319	323 289
I. Amortyzacja	5 290	4 351	2 976	2 186
II. Zużycie materiałów i energii	17 122	13 441	10 685	7 633
III. Usługi obce	18 779	17 125	11 995	8 761
IV. Podatki i opłaty	1 081	1 231	512	687
V. Wynagrodzenia	18 932	15 107	10 565	7 836
VI. Ubezpieczenia społeczne i inne	4 368	3 541	2 459	1 899
VII. Pozostałe koszty rodzajowe	4 568	2 769	2 755	1 399
VIII. Wartość sprzedanych towarów i	720 603	597 188	388 372	292 888

Zysk (strata) na sprzedaży	25 383	26 059	13 187	8 516
Pozostałe przychody operacyjne	1 285	5 361	816	3 297
Pozostałe koszty operacyjne	1 174	753	874	676
Zysk (strata) na działalności operacyjnej	25 494	30 667	13 129	11 137
Przychody finansowe	4 200	1 000	3 818	696
Koszty finansowe	6 136	8 836	2 992	4 575
Zysk (strata) na działalności gospodarczej	23 558	22 831	13 955	7 258
Udział w zyskach (stratach) netto jednostek rozliczanych metodą praw własności				
Zysk (strata) przed opodatkowaniem	23 558	22 831	13 955	7 258
Podatek dochodowy	4 119	2 002	2 347	776
Zysk (strata) netto z działalności	19 439	20 829	11 608	6 482
Zysk (strata) z działalności zaniechanej				
Zysk (strata) netto	19 439	20 829	11 608	6 482
Zysk (strata) przypisana akcjonariuszom	4 290	4 707	1 757	1 886
Zysk (strata) netto przypisana podmiotowi	15 149	16 122	9 851	4 596
Zysk (strata) netto na jedną akcję (w zł)				
Podstawowy za okres obrotowy	0,09	0,09	0,06	0,03
Rozwodniony za okres obrotowy	0,09	0,09	0,06	0,03
Zysk (strata) netto na jedną akcję z działalności kontynuowanej (w zł)				
Podstawowy za okres obrotowy	0,09	0,09	0,06	0,03
Rozwodniony za okres obrotowy	0,09	0,09	0,06	0,03
Zysk (strata) netto na jedną akcję z działalności zaniechanej (w zł)				

Śródroczne skonsolidowane sprawozdanie z całkowitych dochodów

	01.01 - 30.06.2018	01.01 - 30.06.2017	01.04 - 30.06.2018	01.04 - 30.06.2017
Zysk (strata) netto	19 439	20 829	11 608	6 482
Zmiany w nadwyżce z przeszacowania				
Zyski (straty) z tytułu przeszacowania składników aktywów finansowych dostępnych do sprzedaży				
Efektywna część zysków i strat związanych z instrumentami zabezpieczającymi przepływy środków pieniężnych				
Zyski (straty) aktuarialne z programów określonych świadczeń emerytalnych				
Różnice kursowe z wyceny jednostek działających za granicą	16	- 1 574	1 068	- 330
Podatek dochodowy związany z elementami pozostałych całkowitych dochodów				
Suma dochodów całkowitych	19 455	19 255	12 676	6 152

Śródroczne skonsolidowane sprawozdanie z sytuacji finansowej

	30.06.2018	31.12.2017	30.06.2017
Aktywa trwałe	436 927	398 384	371 588
Rzeczowe aktywa trwałe	113 606	103 773	90 768
Nieruchomości inwestycyjne	2 372	2 372	
Aktywa niematerialne	601	268	306
Wartość firmy	316 974	278 937	278 924
Aktywa finansowe dostępne do sprzedaży			
Inwestycje w jednostkach podporządkowanych	390		
Pozostałe inwestycje		1 175	1 175
Pozostałe aktywa finansowe	117	49	29
Pozostałe należności		9 427	
Aktywa z tytułu podatku odroczonego	2 797	2 258	313
Pozostałe aktywa niefinansowe	70	125	73
Aktywa obrotowe	385 830	346 452	314 026
Zapasy	170 207	143 787	119 237
Należności handlowe	138 601	129 739	111 132
Należności z tytułu bieżącego podatku dochodowego	452	962	195
Pozostałe należności	20 599	25 011	20 626
Pozostałe aktywa finansowe	3 580	4 580	3 455
Pozostałe aktywa	1 498	5 212	1 293
Środki pieniężne i ich ekwiwalenty	50 893	37 161	58 088
Aktywa zaklasyfikowane jako przeznaczone do			
AKTYWA RAZEM	822 757	744 836	685 614

PASYWA	30.06.2018	31.12.2017	30.06.2017
Kapitał własny	508 378	485 604	457 959
Kapitały własne akcjonariuszy jednostki dominującej	482 547	466 600	447 015
Kapitał zakładowy	170 466	170 466	170 466
Kapitały zapasowy z objęcia udziałów powyżej ceny	121 739	121 708	121 708
Pozostałe kapitały (zapasowy i zysk zatrzymany)	177 431	153 376	139 058
Wypłacone zaliczki na dywidendy		-1 465	
Kapitał z różnic kursowych	-2 238	-2 254	-339
Wynik finansowy bieżącego okresu	15 149	24 769	16 122
Kapitał akcjonariuszy niekontrolujących	25 831	19 004	10 944
Zobowiązanie długoterminowe	104 041	96 579	61 294
Kredyty i pożyczki	22 122	17 415	23 543
Pozostałe zobowiązania finansowe	69 437	67 465	28 087
Rezerwy z tytułu odroczonego podatku dochodowego	3 386	2 528	305
Rozliczenia międzyokresowe	8 789	9 014	9 239
Rezerwa na świadczenia emerytalne i podobne	307	157	120
Zobowiązania krótkoterminowe	210 338	162 653	166 361
Kredyty i pożyczki	74 231	65 000	60 831
Pozostałe zobowiązania finansowe	12 891	25 146	39 962
Zobowiązania handlowe	70 873	58 303	47 135
Zobowiązania z tytułu podatku dochodowego	1 833	2 274	854
Pozostałe zobowiązania	46 772	7 273	14 441
Rozliczenia międzyokresowe	1 110	2 049	816
Rezerwa na świadczenia emerytalne i podobne	1 437	1 095	736
Pozostałe rezerwy	1 191	1 513	1 586
PASYWA RAZEM	822 757	744 836	685 614
Wartość księgowa na akcję (w zł)	2,83	2,74	2,62

Śródroczne skonsolidowane sprawozdanie z przepływów pieniężnych

	01.01 -30.06.2018	01.01 -30.06.2017
DZIAŁALNOŚĆ OPERACYJNA		
Zysk (strata) przed opodatkowaniem	23 558	22 831
Korekty razem	-8 304	-26 224
Amortyzacja	5 290	4 349
Zyski (straty) z tytułu różnic kursowych	219	278
Odsetki i udziały w zyskach (dywidendy)	3 564	2 694
Zysk (strata) z działalności inwestycyjnej	454	-44
Zmiana stanu rezerw	-1 439	-4 030
Zmiana stanu zapasów	-17 196	-24 046
Zmiana stanu należności	-7 795	663

Zmiana stanu zobowiązań, z wyjątkiem pożyczek i kredytów	4 599	-2 220
Zmiana stanu pozostałych aktywów	3 872	411
Inne korekty z działalności operacyjnej	3 894	-4 279
Podatek dochodowy (zapłacony) / zwrócony	-3 767	-2 292
A. Przepływy pieniężne netto z działalności operacyjnej	15 254	-5 685
DZIAŁALNOŚĆ INWESTYCYJNA		
Wpływy	25 220	1 574
Zbycie wartości niematerialnych oraz rzeczowych aktywów trwałych	1 339	320
Zbycie aktywów finansowych	18 847	679
Przejęte środki pieniężne (rozliczenie nabycia)	5 034	
Spłata udzielonych pożyczek		
Inne wpływy inwestycyjne		575
Wydatki	17 358	37 101
Nabycie wartości niematerialnych oraz rzeczowych aktywów trwałych	4 851	4 552
Wydatki na udzielone pożyczki	208	
Wydatki na aktywa finansowe	12 299	29 777
Inne wydatki inwestycyjne		2 772
B. Przepływy pieniężne netto z działalności inwestycyjnej	7 862	-35 527
Wpływy	17 110	28 850
Wpływ netto z wydania udziałów (emisji akcji) i innych instrumentów kapitałowych oraz dopłat do		
Kredyty i pożyczki	17 110	27 930
Emisja dłużnych papierów wartościowych		
Otrzymane dywidendy		
Inne wpływy finansowe		920
Wydatki	26 494	11 883
Nabycie udziałów (akcji)		
Dywidendy i inne wpłaty na rzecz właścicieli	356	277
Inne, niż wpłaty na rzecz właścicieli, wydatki z tytułu podziału zysku		
Spłaty kredytów i pożyczek	17 724	8 323

Wykup dłużnych papierów wartościowych		
Z tytułu innych zobowiązań finansowych		
Płatności zobowiązań z tytułu umów leasingu finansowego	1 342	1 308
Odsetki	3 406	1 975
Inne wydatki finansowe	3 666	
C. Przepływy pieniężne netto z działalności finansowej	- 9 384	16 967
D. Przepływy pieniężne netto razem (A+B+C)	13 732	-24 245
E. Bilansowa zmiana stanu środków pieniężnych	13 732	-24 245
F. Środki pieniężne na początek okresu	37 161	82 333
G. Środki pieniężne na koniec okresu (F+D)	50 893	58 088

2. Analiza wskaźnikowa wyników finansowych Grupy Kapitałowej Elemental Holding

Wybrane wskaźniki finansowe

Wyszczególnienie	30.06.2018	31.12.2017	30.06.2017
Kapitał obrotowy netto =majątek obrotowy -zobowiązania bieżące	175 492	183 799	147 665

Wyszczególnienie	30.06.2018	31.12.2017	30.06.2017
Cykl rotacji należności (należności z tytułu dostaw i usług/przychody ze sprzedaży brutto)*ilość dni	31	34	30
Cykl rotacji zobowiązań (zobowiązania z tytułu dostaw i usług/przychody ze sprzedaży brutto)*ilość dni	16	15	13
Cykl rotacji zapasów (Zapasy/przychody ze sprzedaży)*ilość dni	38	38	32
Cykl konwersji gotówki	53	57	49

Wyszczególnienie	30.06.2018	31.12.2017	30.06.2017
Wskaźnik bieżącej płynności (aktywa obrotowe/zobowiązania krótkoterminowe)	1,83	2,13	1,89
Wskaźnik płynności II (aktywa obrotowe-zapasy/zobowiązania krótkoterminowe)	1,03	1,2	1,17

Wyszczególnienie	30.06.2018	31.12.2017	30.06.2017
Rentowność sprzedaży netto (zysk netto/przychody ze sprzedaży)*100%	2,38%	2,32%	3,06%
Rentowność aktywów ogółem (zysk netto/aktywa ogółem)*100%	4,06%	4,34%	6,64%
Rentowność aktywów operacyjna (zysk operacyjny/aktywa ogółem)*100%	5,94%	7,08%	8,7%

	30.06.2018	31.12.2017	30.06.2017
Przychody ze sprzedaży	816 126	1 394 949	680 812
Zysk (strata) na sprzedaży	25 383	46 745	26 059
Rentowność na sprzedaży	3,11%	3,35%	3,83%
EBIT	25 494	52 698	30 667
Rentowność EBIT	3,12%	3,78%	4,50%
EBITDA	30 784,00	62 225	35 018,00
Rentowność EBITDA	3,77%	4,46%	5,14%
Zysk netto	19 439	32 314	20 829
Rentowność netto	2,38%	2,32%	3,06%

3. Komentarz Zarządu do wyników finansowych

W pierwszym półroczu 2018 roku Grupa Elemental Holding osiągnęła przychody ze sprzedaży na poziomie 816 126 tys. zł. Co było wartością wyższą aniżeli przychody osiągnięte w analogicznym okresie 2017 roku (o 20%). Na wzrost przychodów wpływ miało włączenie do konsolidacji nowych spółek oraz organiczny wzrost w pozostałych spółkach Grupy.

Zysk na sprzedaży ukształtował się na poziomie porównywalnym z rokiem minionym (-3%), ale na przestrzeni minionych 4 kwartałów trend jest pozytywny.

Rentowność EBITDA na poziomie 3,77% jest niższa niż w porównywalnym okresie 2017 roku i jest to związane z rosnącą skalą biznesu i rentownościami, które wynikają z globalnych trendów cenowych, bardziej niż z faktu statusu lokalnego gracza, co było udziałem Grupy w minionych okresach sprawozdawczych.

Zdaniem zarządu Grupy, w nadchodzących okresach nie należy się spodziewać kontynuacji trendu obniżania się rentowności operacji handlowych.

Jeżeli chodzi o nakreślenie możliwych perspektyw wzrostu poszczególnych segmentów biznesu Grupy, w ujęciu wolumenowym i generowanych przychodów, to największa dynamika spodziewana jest w segmencie katalizatorowym, a w dalszej kolejności w segmentach: PCB, WEEE oraz metali nieżelaznych.

	01.01-30.06.2018	01.01 -30.06.2017	zmiana procentowa
Przychody ze sprzedaży	816 126	680 812	20%
Zysk (strata) na sprzedaży	25 383	26 059	-3%
Rentowność na sprzedaży	3,11%	3,83%	
EBIT	25 494	30 667	-17%
Rentowność EBIT	3,12%	4,50%	
EBITDA	30 784	35 018	-12%
Rentowność EBITDA	3,77%	5,14%	
Zysk netto	19 439	20 829	-7%
Rentowność netto	2,38%	3,06%	

4. Opis czynników i zdarzeń, w szczególności o nietypowym charakterze, mogących mieć znaczący wpływ na przyszłe wyniki finansowe

Nie są znane zdarzenie o charakterze nietypowym które mogłyby mieć istotny wpływ na przyszłe wyniki finansowe.

5. Objaśnienie różnic pomiędzy wynikami finansowymi wykazywanymi w raporcie rocznym a wcześniej publikowanymi prognozami wyników za dany rok

Grupa nie publikowała prognoz wyników za dany rok.

6. Ocena dotycząca zarządzania zasobami finansowymi ze szczególnym uwzględnieniem zdolności wywiązywania się z zaciągniętych zobowiązań

W 2018 roku Elemental Holding SA oraz spółki zależne finansowały swoją działalność oraz rozwój ze środków własnych oraz długu oprocentowanego.

Spółki posiadały dobrą kondycję finansową wywiązując się terminowo ze wszystkich swoich zobowiązań.

7. Opis czynników i zdarzeń, w szczególności o nietypowym charakterze, mających znaczący wpływ na wynik działalności za rok obrotowy z określeniem stopnia wpływu tych zdarzeń na osiągnięty zysk.

W prezentowanym okresie nie wystąpiły zdarzenia o nietypowym charakterze.

8. Wskazanie postępowań toczących się przed sądem, organem właściwym dla postępowania arbitrażowego lub organem administracji publicznej

W spółkach należących do Grupy Kapitałowej Elemental Holding SA oraz w samej spółce nie są prowadzone postępowania sądowe, których ujemne skutki mogłyby przekraczać 10% kapitałów własnych Emitenta.

9. Informacja dotycząca wypłaconej lub zadeklarowanej dywidendy

W roku 2018 Emitent nie wypłacił dywidendy ani zaliczek na poczet dywidendy.

W jednej ze spółek zależnych wypłacono zaliczki na poczet dywidendy z zysku roku 2018 w kwocie 392 tys. PLN dla udziałowców niekontrolujących. Podjęta również została w spółkach zależnych uchwała o wypłacie dla udziałowców niekontrolujących dywidendy za rok 2017 w kwocie 2 395 tys. złotych. W poprzednim roku wypłacone zaliczki na poczet dywidendy to kwota 573 tys. złotych. Na dzień 30 czerwca 2018 roku Grupa wykazuje zobowiązanie z tytułu niewypłaconych dywidend w kwocie 1 822 tys. złotych.

Rozdział VI: Pozostałe informacje

1. Informacja o udzielonych i otrzymanych w danym roku obrotowym poręczeniach i gwarancjach, ze szczególnym uwzględnieniem poręczeń i gwarancji udzielonych jednostkom powiązanim Emitenta

Obecnie obowiązujące umowy poręczeń:

Udzielone w związku z emisją obligacji z 2014 roku, poręczenia spłaty obligacji serii E Emitenta do wysokości 150% wartości (36 000 PLN) nominalnej każdej wyemitowanej i niewykupionej obligacji (łącznie wartość nominalna emisji 24 000 PLN) przez:

- Syntom spółka z ograniczoną odpowiedzialnością sp. k.
- Tesla spółka z ograniczoną odpowiedzialnością sp. k.
- Terra spółka z ograniczoną odpowiedzialnością sp. k.
- Collect Points spółka z ograniczoną odpowiedzialnością sp. k.

Poręczenie Syntom spółka z ograniczoną odpowiedzialnością sp. k. dla Metal Holding s.r.o.

Poręczenie Syntom spółka z ograniczoną odpowiedzialnością sp. k. dla Terra Recycling spółka z ograniczoną odpowiedzialnością sp. k. – kredyt inwestycyjny w ING Bank Śląski SA do kwoty 2 000 000 PLN.

Wszystkie umowy zawarto w okresach lat poprzednich. W prezentowanym okresie nie zawarto nowych umów.

2. Informacje o zawartych umowach znaczących dla działalności Emitenta

W prezentowanym okresie nie zawarto umów istotnych zarówno z punktu widzenia emitenta oraz spółek z Grupy ELEMENTAL których przedmiotem była wartość co najmniej 10 % wartości przychodów w prezentowanym okresie ze sprzedaży Grupy ELEMENTAL.

3. Informacje o istotnych transakcjach zawartych przez Emitenta lub jednostkę od niego zależną

Wszystkie istotne transakcje z jednostkami powiązanymi, które nie zostały wyłączone w ramach konsolidacji, zostały zawarte w Skonsolidowanym Sprawozdaniu Finansowego Grupy Elemental Holding SA za okres od 01.01.2018 r. do 30.06.2018 r.

4. Umowy z podmiotem uprawnionym do badania sprawozdań finansowych

Dnia 9 lipca 2018 roku Zarząd Elemental Holding SA zawarł ze spółką Grant Thornton Polska spółka z ograniczoną odpowiedzialnością sp. k. z siedzibą w Poznaniu umowę o przeprowadzenie badania sprawozdania finansowego spółki Elemental Holding SA sporządzonego wg. stanu na dzień 31 grudnia 2018 roku zgodnie z MSR/MSSF oraz badania skonsolidowanego sprawozdania finansowego Grupy Kapitałowej Elemental Holding SA sporządzonego wg. stanu na dzień 31 grudnia 2018 roku zgodnie z MSR/MSSF.

Grant Thornton Polska spółka z ograniczoną odpowiedzialnością sp. k. zgodnie z umową przeprowadził również przegląd śródrocznego jednostkowego sprawozdania finansowego Elemental Holding SA sporządzonego na dzień 30 czerwca 2018 roku zgodnie z MSR/MSSF, jak również przegląd śródrocznego skonsolidowanego sprawozdania finansowego Grupy Kapitałowej Elemental Holding SA sporządzonego na dzień 30 czerwca 2018 roku zgodnie z MSR/MSSF.

Badania jednostkowych sprawozdań finansowych sporządzonych za okres od 1 stycznia do 31 grudnia 2018 roku oraz przeglądu półrocznych pakietów konsolidacyjnych sporządzonych za okres od 1 stycznia do 30 czerwca 2018 roku spółek zależnych: Tesla Recycling spółka z ograniczoną odpowiedzialnością sp. k., Terra Recycling spółka z ograniczoną odpowiedzialnością sp. k., Syntom spółka z ograniczoną odpowiedzialnością sp. k., Collect Points spółka z ograniczoną odpowiedzialnością sp. k., PGM Group spółka z ograniczoną odpowiedzialnością sp. k., Platinum M.M. spółka z ograniczoną odpowiedzialnością sp. k., prowadzone były na podstawie umów zawartych dnia 9 lipca 2018 roku bezpośrednio przez te spółki zależne ze spółką Grant Thornton Frąckowiak spółka z ograniczoną odpowiedzialnością sp. k. z siedzibą w Poznaniu.

5. Oświadczenie zarządu odnośnie wyboru podmiotu uprawnionego do badania sprawozdań finansowych dokonującego badania rocznego skonsolidowanego sprawozdania finansowego.

Zarząd Elemental Holding SA potwierdza, że podmiot uprawniony do badania skonsolidowanego sprawozdania finansowego dokonujący badania rocznego został wybrany zgodnie z przepisami prawa oraz, że podmiot ten oraz biegli rewidenci dokonujący badania tego skonsolidowanego sprawozdania finansowego spełniali warunki do wyrażania bezstronnej i niezależnej opinii o badanym rocznym sprawozdaniu finansowym, zgodnie z obowiązującymi przepisami i normami zawodowymi.

6. Oświadczenie zarządu odnośnie przyjętych zasad rachunkowości

Zarząd Elemental Holding SA potwierdza, że zgodnie z jego najlepszą wiedzą śródroczne skonsolidowane sprawozdanie finansowe i dane porównywalne sporządzone zostały zgodnie z obowiązującymi zasadami rachunkowości, oraz że odzwierciedlają w sposób prawdziwy, rzetelny i jasny sytuację majątkową i finansową Elemental Holding SA oraz jej wynik finansowy.

7. Pozostałe oświadczenia Zarządu

Zarząd Elemental Holding SA oświadcza, że półroczne sprawozdanie z działalności emitenta zawiera prawdziwy obraz rozwoju i osiągnięć oraz sytuacji emitenta, w tym opis podstawowych zagrożeń i ryzyka.

8. Opis czynników i zdarzeń, w szczególności o nietypowym charakterze, mogących mieć znaczący wpływ na przyszłe wyniki finansowe

Na osiągnięte wyniki w roku 2018 wpłynęły zarówno akwizycje jak i jedna częściowa dezinwestycja (spółka litewska) dokonane przez Grupę kapitałową w ciągu całego roku 2017 i, dotychczas, 2018. Dodatkowo Grupa Kapitałowa w IV kwartale 2017 uruchomiła instalację do przerobu płytek drukowanych w Bydgoszczy, która przyczyni się do poprawy wyników i zasadniczego wzrostu mocy przerobowych.

Poza powyższym na dzień sporządzenia niniejszego sprawozdania finansowego nie są znane zdarzenia o charakterze nietypowym które mogłyby mieć istotny wpływ na przyszłe wyniki finansowe.

9. Objaśnienie różnic pomiędzy wynikami finansowymi wykazywanymi w raporcie rocznym a wcześniej publikowanymi prognozami wyników za dany rok

Grupa nie publikowała prognoz wyników za dany rok.

10. Ocena dotycząca zarządzania zasobami finansowymi ze szczególnym uwzględnieniem zdolności wywiązywania się z zaciągniętych zobowiązań

W 2018 roku Elemental Holding SA oraz spółki zależne finansowały swoją działalność oraz rozwój ze środków własnych oraz długu oprocentowanego.

Spółki posiadały dobrą kondycję finansową wywiązując się terminowo ze wszystkich swoich zobowiązań.

11. Opis czynników i zdarzeń, w szczególności o nietypowym charakterze, mających znaczący wpływ na wynik działalności za rok obrotowy z określeniem stopnia wpływu tych zdarzeń na osiągnięty zysk.

W prezentowanym okresie nie wystąpiły zdarzenia o nietypowym charakterze.

12. Wskazanie postępowań toczących się przed sądem, organem właściwym dla postępowania arbitrażowego lub organem administracji publicznej

W spółkach należących do Grupy Kapitałowej Elemental Holding SA oraz w samej spółce nie są prowadzone postępowania sądowe, których ujemne skutki mogłyby przekraczać 10% kapitałów własnych Emitenta.

13. Informacje o udzielonych w danym roku obrotowym pożyczkach

Wszystkie pożyczki udzielone w roku obrotowym w ramach Grupy kapitałowej Emitenta zostały wyeliminowane w konsolidacji.

14. Ocena możliwości realizacji zamierzeń inwestycyjnych, w tym inwestycji kapitałowych

Znaczące zamierzenia inwestycyjne Emitenta dotyczą inwestycji w finansowe aktywa trwałe. Ich realizacja zależy od wielu czynników takich jak znalezienie odpowiednich podmiotów, wynegocjowanie satysfakcjonującej ceny oraz zbadanie sytuacji finansowej i biznesowej w ramach procesów due diligence. W ocenie zarządu realizacja tych zamierzeń nie jest zagrożona.

15. Wskazanie posiadaczy wszelkich papierów wartościowych, które dają specjalne uprawnienia kontrolne, wraz z opisem tych uprawnień.

Nie występują.

16. Opis istotnych pozycji pozabilansowych w ujęciu podmiotowym, przedmiotowym i wartościowym.

Wszystkie zobowiązania pozabilansowe dotyczą poręczeń i gwarancji udzielonych w ramach grupy kapitałowej Emitenta. Nie występują zobowiązania pozabilansowe dotyczące podmiotów poza Grupą Kapitałową.

Zatwierdzenie do publikacji

Sprawozdanie Zarządu z działalności Elementa Holding SA za okres 6 miesięcy zakończony 30.06.2018 roku zostało zatwierdzone do publikacji przez Zarząd Spółki w dniu 28 września 2018 roku.

Podpisy wszystkich członków zarządu

Paweł Jarski - Prezes Zarządu

Michał Zygmunt - Wiceprezes Zarządu

Anna Kostro - Członek Zarządu

Krzysztof Spyra - Członek Zarządu