

RAPORT OKRESOWY

**za II kwartał 2022 roku
obejmujący okres
od 1 kwietnia do 30 czerwca 2022**

Neptis Spółka Akcyjna



Raport sporządzony zgodnie z wymogami określonymi w załączniku nr 3 do Regulaminu Alternatywnego Systemu Obrotu (według stanu prawnego na dzień 1 marca 2020 roku) „Informacje bieżące i okresowe przekazywane w alternatywnym systemie obrotu na rynku NewConnect”.

Rolę Autoryzowanego Doradcy dla Neptis S.A. pełni Finanse Format sp. z o.o. z siedzibą w Poznaniu.

Poznań, 12 sierpnia 2022 roku

Spis treści

1. Podstawowe dane Emitenta.....	3
2. Nazwa (firma) i siedziba Autoryzowanego Doradcy	3
3. Skład zarządu i rady nadzorczej.....	3
4. Opis działalności Neptis S.A.....	4
5. Kwartalne skrócone sprawozdanie finansowe	8
5.1. Rachunek zysków i strat (wariant porównawczy)	8
5.2. Rachunek zysków i strat (wariant kalkulacyjny)	10
5.3. Bilans.....	12
5.4. Zestawienie zmian w kapitale własnym	14
5.5. Rachunek przepływów pieniężnych	14
6. Informacje o zasadach przyjętych przy sporządzaniu raportu, w tym informacje o zmianach stosowanych zasad (polityce) rachunkowości.....	15
7. Charakterystyka istotnych dokonań lub niepowodzeń emitenta w okresie, którego dotyczy raport, wraz z opisem najważniejszych czynników i zdarzeń, w szczególności o nietypowym charakterze, mających wpływ na osiągnięte wyniki.	15
8. Stanowisko odnośnie możliwości zrealizowania publikowanych prognoz wyników na dany rok w świetle wyników zaprezentowanych w raporcie kwartalnym.....	15
9. Opis stanu realizacji działań i inwestycji emitenta oraz harmonogram ich realizacji – w przypadku, gdy dokument informacyjny emitenta zawierał informacje, o których mowa w § 10 pkt 13a Załącznika 1 do Regulaminu Alternatywnego systemu Obrotu	16
10. Podjęte przez emitenta w obszarze rozwoju prowadzonej działalności inicjatywy nastawione na wprowadzenie rozwiązań innowacyjnych w przedsiębiorstwie - informacje na temat tej aktywności	16
11. Opis organizacji grupy kapitałowej, ze wskazaniem jednostek podlegających konsolidacji	16
12. Gdy emitent tworzy grupę kapitałową i nie sporządza skonsolidowanych sprawozdań finansowych – wskazanie przyczyn nie sporządzania takich sprawozdań	16
13. Informacje o strukturze akcjonariatu Emitenta ze wskazaniem akcjonariuszy posiadających, na dzień sporządzenia raportu, co najmniej 5% głosów na walnym zgromadzeniu	16
14. Informacja na temat liczby osób zatrudnionych przez emitenta w przeliczeniu na pełne etaty.....	17

1. Podstawowe dane Emitenta

Nazwa (firma) Emitenta:	Neptis Spółka Akcyjna
Forma prawna Emitenta:	Spółka Akcyjna
Kraj siedziby Emitenta:	Polska
Siedziba Emitenta:	Poznań
Adres Emitenta:	ul. Piątkowska 161, 60-650 Poznań
Telefon:	+48 519 400 599
Adres biur Emitenta:	ul. Perkuna 25, 61-615 Poznań, ul. Piątkowska 161, 60-650 Poznań
Adres poczty elektronicznej:	relacje@neptis.pl
Adres głównej strony internetowej:	www.neptis.pl
Identyfikator klasyfikacji statystycznej:	REGON 300942514
Numer identyfikacji podatkowej:	NIP 9721187720

2. Nazwa (firma) i siedziba Autoryzowanego Doradcy

Nazwa (firma) Autoryzowanego Doradcy:	Finanse Format spółka z ograniczoną odpowiedzialnością
Adres do korespondencji:	ul. Brzozowa 55, 61-429 Poznań
Adres strony internetowej:	www.finanseformat.pl
Telefon:	+48 61 306 70 02
Telefaks:	+48 61 306 70 03
Adres poczty elektronicznej:	sekretariat@finanseformat.pl

3. Skład zarządu i rady nadzorczej

Zarząd	
Prezes Zarządu	Adam Tychmanowicz
Członek Zarządu	Dawid Krystian Nowicki
Członek Zarządu	Jakub Wesołowski
Rada Nadzorcza	
Przewodniczący Rady Nadzorczej	Krzysztof Krzysztofiak
Wiceprzewodniczący Rady Nadzorczej	Filip Maciej Kolendo
Członek Rady Nadzorczej	Mateusz Kolendo
Członek Rady Nadzorczej	Bartosz Grycz
Członek Rady Nadzorczej	Przemysław Szulakiewicz

4. Opis działalności Neptis S.A.

Neptis S.A. jest twórcą unikalnego komunikatora dla kierowców Yanosik. Będąc najsukuteczniejszą i najpopularniejszą w Polsce aplikacją stosowaną przez kierowców, Yanosik ostrzega o aktualnej sytuacji na drodze: kontrolach prędkości, fotoradarach, wypadkach, patrolach nieoznakowanych oraz zagrożeniach. Szeroki zakres specjalizacji Neptis S.A. obejmuje także produkcję oraz dystrybucję innowacyjnych rozwiązań dla sektora B2C i B2B z obszaru nawigacji samochodowej, monitoringu pojazdów oraz systemów raportowania pracy pracowników mobilnych.

Segment B2B

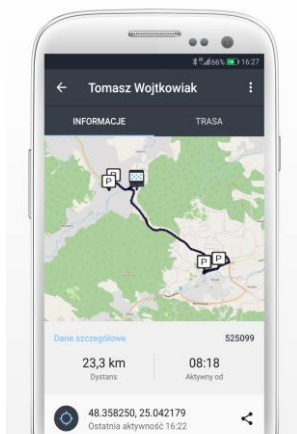
Działając od 2008 roku, w segmencie B2B Neptis stał się jednym z rynkowych liderów w zakresie świadczenia usługi monitoringu pojazdów dla sektora MSP. Dostarcza zarówno rozwiązania terminalowe wykorzystujące technologię GPS/GPRS, jak i dedykowane aplikacje dostępne na urządzenia mobilne z systemami Android oraz iOS.



Flotis.pl
monitoring pojazdów

FLOTIS (w wersji Smart Compact i OBD) to lokalizacja GPS i monitorowanie pojazdów w czasie rzeczywistym. Informacja o aktualnej pozycji pojazdu może być prezentowana online oraz offline.

Rozwiązanie FLOTIS jest dostępne w abonamencie rocznym, płatnym z góry przy zakupie urządzenia i pozwala na korzystanie z usługi zarówno w Polsce, jak i za granicą.



Flotismanager

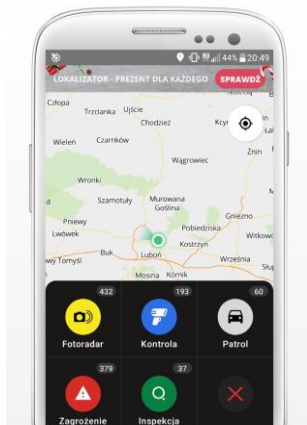
FLOTIS MANAGER to bezpłatna aplikacja przeznaczona dla administratorów flot oraz właścicieli firm. Dzięki aplikacji możliwe jest sprawdzenie pozycji pojazdów z poziomu smartfona czy tableta. Flotis Manager pozwala na monitorowanie aktualnej pozycji pracowników w pojazdach służbowych w czasie rzeczywistym na mapie, sprawdzenie szczegółów trasy m.in. takich jak prędkość, z jaką porusza się pojazd, długość trasy oraz czas przejazdu. Aplikacja dostępna jest dla urządzeń wyposażonych w system Android i iOS.

W segmencie B2B Spółka prowadzi także działalność opartą o formułę partnerstwa ze znanymi na rynku podmiotami powiązanych z branżą motoryzacyjną, która stwarza szerokie możliwości biznesowe dla Emitenta, są to m.in. operatorzy autostrad, dystrybutor paliw, branża motoryzacyjna oraz ubezpieczeń, Komenda Główna Policji lub Zarządy Dróg i Transportu w Polsce. Spółka przygotowuje także analizę danych dla podmiotów trzecich.

Prócz rozwijania oferty służącej bezpośrednio kierowcom i właścicielom flot, Spółka posiada także kompetencje w zakresie analizy ruchu użytkowników, które wykorzystuje przy tworzeniu rozwiązań nawigacyjnych oraz prac kartograficznych. Z gromadzonych przez Neptis danych o natężeniu ruchu korzystają media regionalne i ogólnopolskie, jak na przykład Onet.pl, WP.pl, Interia.pl, TVP, Polsat, TVN.

Segment B2C

YANOSIK to najskuteczniejszy komunikator informujący o zdarzeniach na drodze, m. in. wypadkach, robotach drogowych, pojazdach blokujących jezdnię, fotoradarach, kontrolach prędkości, kontrolach Inspekcji Transportu Drogowego (ITD) i nieoznakowanych patrolach Policji.



YANOSIK, jako aplikacja na smartfony jest już nie tylko komunikatorem dla kierowców. W przypadku bezpłatnej aplikacji mobilnej rola Yanosika zwiększa się o kolejną, bardzo przydatną kierowcy funkcję, jaką jest nawigacja. Unikalność rozwiązania opiera się na tym, że jest to nawigacja online. Wiąże się to z szeregiem korzyści. Przede wszystkim kierowca ma dostęp do stale aktualizowanej mapy. Trasy w nawigacji wyznaczane są w oparciu o bieżące dane o natężeniu ruchu (technologia Smart Traffic), które pozyskiwane są z aplikacji i urządzeń Yanosik, z którymi użytkownicy przemieszczają się po całej Polsce. Dzięki temu użytkownicy Yanosika mogą sprawnie ominąć zakorkowane drogi. W przypadku aplikacji na Androidzie użytkownicy mogą skorzystać również z funkcji wideorejestratora, bez kupowania dodatkowego sprzętu.

Dodatkowo, użytkownicy Yanosika mogą za pomocą aplikacji płacić za parkingi, korzystać z funkcji asystenta kierowcy na autostradzie oraz polecać lokale gastronomiczne. Dzięki niej otrzymują informacje o zdarzeniach na autostradzie, kosztach przejazdu, czy odległości od stacji benzynowej. Mogą również liczyć na pomoc w zakresie informacji o cenach na stacjach paliw czy opinii o przydrożnych punktach gastronomicznych, a także sprawdzić ofertę na składkę OC lub dodać elektroniczną polisę ubezpieczeniową. Niejednokrotnie podróżujący z aplikacją mogą skorzystać z unikatowej oferty ubezpieczeń 'YU!'. To pierwsza, powszechna oferta bazująca na najnowocześniejszym rozwiązaniu, które uzależnia cenę ubezpieczenia od stylu jazdy. Celem ubezpieczenia YU! Jest docenienie kierowców, którzy jeżdżą bezpiecznie. Właśnie do nich, za pośrednictwem aplikacji mobilnej Yanosik, trafi oferta najtańszego ubezpieczenia OC. Bezpieczni kierowcy otrzymają indywidualną ofertę. Kolejną przydatną funkcją jest możliwość sprawdzenia wartości swojego pojazdu i wystawienie z poziomu aplikacji ogłoszenia o jego sprzedaży w serwisie Allegro. Aplikacja Yanosik dostępna jest na platformie iOS oraz Android.



Y24 to aplikacja, która po połączeniu z urządzeniami Yanosik XS, GT, GTR lub GTS umożliwia podgląd dodatkowych opcji, takich jak np. podgląd pozycji pojazdu na mapie.



YANOSIK GTR to kompaktowych rozmiarów terminal posiada podświetlaną, wygodną w użytkowaniu klawiaturę z fizycznymi przyciskami. Oprócz przycisków do zgłaszania zdarzeń drogowych, wyposażony jest również w klawisze do ich potwierdzania i odwoływania, oraz w 3 guziki funkcyjne, które pozwalają na skorzystanie z dodatkowych opcji urządzenia. Kolorowy, czytelny wyświetlacz prezentuje m.in. zdarzenia drogowe, aktualną prędkość czy ograniczenia prędkości przy fotoradarach. Yanosik GTR nie wymaga montażu, zasilany jest przy pomocy złącza microUSB.



YANOSIK XS to najnowsza odsłona najpopularniejszego komunikatora drogowego. Dzięki niewielkim rozmiarom i łatwemu podłączeniu stanowi idealny gadżet dla każdego kierowcy.



YANOSIK S-clusive by GTR to kolejna odsłona najpopularniejszego komunikatora dla kierowców, która wzbogacona jest o dodatkowe opcje. Specjalna edycja modelu Yanosik GTR, oferująca dożywotnią transmisję danych. Dzięki temu możemy już zawsze korzystać z możliwości systemu powiadomień Yanosik, bez potrzeby regularnego przedłużania abonamentu.

Urządzenia Yanosik działają na podstawie wykupionego abonamentu. Okres ważności to 6 miesięcy (dla urządzenia Yanosik DVR) oraz 12 lub 24 miesiące (dla urządzenia Yanosik R, GT, GTR, GTS, PRO oraz Flotis GO). Dla urządzeń Yanosik S-clusive i Yanosik XS przewidziana jest transmisja bezterminowa.



YANOSIK CONNECT to minikomputer pokładowy, który umożliwia szybką i prostą w obsłudze diagnostykę wstępną pojazdu, z dostępem do danych historycznych. Urządzenie wpina się do gniazda OBD II w aucie. Za pośrednictwem bluetooth łączy się ono z aplikacją Yanosik na smartfonie, przekazując statystyki dotyczące pojazdu.



Yanosik Alert to kompaktowy pilot zintegrowany z aplikacją Yanosik, który informuje sygnałami świetlnymi i dźwiękowymi o zdarzeniu widocznym w aplikacji. Urządzenie włącza się automatycznie, więc nie ma ryzyka, że użytkownik zapomni je włączyć.



Yanosik GTm to nowe, kompaktowe, urządzenie w rodzinie Yanosik. Wyposażone jest w dotykowy ekran, który pozwala na intuicyjną i płynną obsługę.

Oprócz systemu YANOSIK, Spółka oferuje korzystanie z rozwiązań takich jak Yanosik Autoplac:



YANOSIK AUTOPLAC to motoryzacyjny serwis ogłoszeniowy, który jako jedyny w Polsce umożliwia darmową publikację ogłoszeń bez limitów czasowych. Ogłoszenia zawierają zweryfikowane informacje o numerze VIN pojazdu, wynikach przeglądów technicznych oraz przebiegu. Serwis znajduje się pod adresem www.autoplac.pl, jest także dostępny w formie aplikacji mobilnej dla użytkowników platformy Android.

Poniżej przedstawiono dane dotyczące liczby pobrań aplikacji Yanosik (narastająco).

Stan na dzień	IOS	Android	Razem
30-06-2021	1,69 mln	16,32 mln	18,01 mln
30-09-2021	1,98 mln	18,89 mln	21,91 mln
31-12-2021	2,08 mln	19,54 mln	22,67 mln
31-03-2022	2,16 mln	20,33 mln	23,73 mln
30-06-2022	2,50 mln	21,09 mln	24,64 mln

Źródło: Emitent

*Emitent podjął decyzję o zaprzestaniu wspierania niszowych platform: BlackBerry oraz WP ze względu na chęci rozwijania perspektywicznych platform m.in.: Android, IOS.

5. Kwartałne skrócone sprawozdanie finansowe

5.1. Rachunek zysków i strat (wariant porównawczy)

Rachunek zysków i strat (wariant porównawczy)				
Dane za okres	Od 01.01.2022	Od 01.04.2022	Od 01.01.2021	Od 01.04.2021
	do 30.06.2022	do 30.06.2022	do 30.06.2021	do 30.06.2021
A. Przychody netto ze sprzedaży i z równane z nimi, w tym:	19 523 111,90	10 979 965,23	12 331 006,95	6 577 499,67
- od jednostek powiązanych				
I. Przychody netto ze sprzedaży produktów	7 429 478,93	3 898 411,92	5 625 554,63	3 099 178,26
II. Zmiana stanu produktów (zwiększenie – wartość dodatnia, zmniejszenie – wartość ujemna)				
III. Koszt wytworzenia produktów na własne potrzeby jednostki				
IV. Przychody netto ze sprzedaży towarów i materiałów	12 093 632,97	7 081 553,31	6 705 452,32	3 478 321,41
B. Koszty działalności operacyjnej	18 471 233,35	10 070 086,71	12 209 685,85	6 392 465,16
I. Amortyzacja	503 936,78	255 947,94	599 403,09	299 701,29
II. Zużycie materiałów i energii	943 431,77	470 403,22	387 634,19	174 197,44
III. Usługi obce	7 401 318,66	3 968 785,38	4 885 497,39	2 584 643,74
IV. Podatki i opłaty, w tym:	22 674,47	13 772,28	8 164,54	4 006,03
– podatek akcyzowy				
V. Wynagrodzenia	3 468 461,65	1 800 137,16	2 005 007,23	1 059 210,19
VI. Ubezpieczenia społeczne i inne świadczenia	666 918,51	352 647,58	375 297,16	211 159,17
VII. Pozostałe koszty rodzajowe	60 758,83	36 258,28	33 726,96	18 286,10
VIII. Wartość sprzedanych towarów i materiałów	5 403 732,68	3 172 134,87	3 914 955,29	2 041 261,20
C. Zysk (strata) ze sprzedaży (A-B)	1 051 878,55	909 878,52	121 321,10	185 034,51
D. Pozostałe przychody operacyjne	321 440,34	136 612,98	1 116 170,97	906 922,39
I. Zysk ze zbycia niefinansowych aktywów trwałych				
II. Dotacje	143 407,44	71 703,72	1 021 268,02	856 200,76
III. Aktualizacja wartości aktywów niefinansowych			6 604,09	6 604,09
IV. Inne przychody operacyjne	178 032,90	64 909,26	88 298,86	44 117,54
E. Pozostałe koszty operacyjne	127 922,51	53 691,78	46 537,69	23 234,40
I. Strata ze zbycia niefinansowych aktywów trwałych			46 537,69	23 234,40
II. Aktualizacja wartości aktywów niefinansowych				
III. Inne koszty operacyjne	127 922,51	53 691,78		
F. Zysk (strata) z działalności operacyjnej (C+D-E)	1 245 396,38	992 799,72	1 190 954,38	1 068 722,50
G. Przychody finansowe	105 897,18	61 444,38	36 883,72	17 305,61

I. dywidendy i udziały w zyskach, w tym:				
- od jednostek powiązanych				
II. Odsetki, w tym:	66 139,74	42 830,15	36 883,72	17 305,61
-od jednostek powiązanych				
III. Zysk ze zbycia inwestycji				
IV. Aktualizacja wartości inwestycji				
V. Inne	39 757,44	18 614,23		
H. Koszty finansowe	16 732,90	12 997,73	36 568,15	35 597,17
I. Odsetki, w tym	16 732,90	12 997,73	2 160,59	1 189,61
-od jednostek powiązanych				
II. Strata ze zbycia inwestycji				
III. Aktualizacja wartości inwestycji				
IV. Inne			34 407,56	34 407,56
I. Zysk (strata) brutto (I±J)	1 334 560,66	1 041 246,37	1 191 269,95	1 050 430,94
J. Podatek dochodowy	304 742,00	168 697,00	-14 973,00	9 347,00
K. Pozostałe obowiązkowe zmniejszenia zysku (zwiększenia straty)				
L. Zysk (strata) netto (K-L-M)	1 029 818,66	872 549,37	1 206 242,95	1 041 083,94

Źródło: Emitent

W IIQ 2022 roku, Spółka osiągnęła **przychody ze sprzedaży** w wysokości ok. 10.980,0 tys. zł, co w stosunku do wyniku za IIQ 2021 roku, który wynosił ok. 6.577,5 tys. zł, stanowi wzrost o ok. 4.402,5 tys. zł, tj. ok 66,9%.

W pozycji **Przychody netto ze sprzedaży produktów** w IIQ 2022 roku spółka odnotowała wzrost o ok 799,2 tys. zł (25,8%) - z kwoty ok. 3.099,2 tys. zł w IIQ 2021 roku, do ok. 3.898,4 tys. zł w IIQ 2022 roku.

Pozycja ta obejmuje głównie przychody z wyemitowanych w aplikacji reklam, sprzedaży abonamentów Flotis oraz aktualizacji dla komunikatorów Yanosik. Ponadto uwzględnia przychody ze świadczonych usług marketingowych, informatycznych, usług udostępniania i sprzedaży danych, a także prowizji z tytułu umów ubezpieczeniowych zawartych przez aplikację Yanosik.

Przychody netto ze sprzedaży towarów i materiałów w IIQ 2022 roku obejmują przede wszystkim sprzedaż urządzeń Yanosik GTR, GTR S-clusive, XS oraz Flotis Smart Compact, Flotis OBD, Yanosik Alert, oraz nowego urządzenia Yanosik GTm, a także sprzedaż elementów do produkcji urządzeń.

Pozycja w IIQ 2022r. wynosiła ok. 7.081,6 tys. zł, a w IIQ 2021r. ok. 3.478,3 tys. zł. Różnica wyniosła ok. 3.603,2 tys. zł (103,6%). Wzrost sprzedaży spowodowany jest między innymi zmianą przepisów ruchu drogowego zwiększającą wysokości mandatów za przekroczenie prędkości i inne wykroczenia drogowe. Ponadto zintegrowanie urządzeń Emitenta z systemem E-Toll, spowodowało wzrost zainteresowania urządzeniami z grupy FLOTIS. Różnicę między kwartałami lat 2022 i 2021 wywołała też inna sytuacja rynkowa.

Pandemia Covid-19, która rozpoczęła się w 2020 roku nadal ma istotny wpływ na niestabilną sytuację na rynku komponentów – powoduje zakłócenia łańcuchów dostaw towarów, co z kolei odzwierciedla się w istotnym ograniczeniu produkcji urządzeń dla Spółki.

Odpowiedzią Zarządu na ww. sytuację była decyzja o podniesieniu ceny sprzedaży urządzeń oraz ograniczenie sprzedaży do partnerów handlowych i jednocześnie zintensyfikowanie sprzedaży detalicznej, gdzie marża jest wyższa. Jednocześnie Spółka wprowadziła do oferty nowe urządzenia – Yanosik Alert oraz Yanosik GTm, które cieszą się dużą popularnością wśród klientów. Zarząd nieustannie poszukuje nowych rozwiązań, które pozwolą na dalszy wzrost przychodów ze sprzedaży.

Wzrost cen towarów i wprowadzenie do oferty nowego urządzenia wpłynęły na wzrost w pozycji **Wartość sprzedanych towarów i materiałów** z ok 2.041,3 tys. zł w IIQ 2021 roku do poziomu 3.172,1 tys. zł w IIQ 2022 roku, tj. o ok. 1.130,9 tys. zł (55,4%) przy jednoczesnym wzroście rentowności.

Pozycja **Amortyzacja** w IIQ 2022 roku stanowiła wartość 256,0 tys. zł. a IIQ 2021 roku wynosiła 299,7 tys. zł.

Pozycja uwzględnia m.in. amortyzację zakończonych i przyjętych na Wartości Niematerialne i Prawne (koszty zakończonych prac rozwojowych) projektów: w kwietniu 2018 roku projektu PROFIL KIEROWCY (o wartości ok. 3.547,0 tys. zł), w kwietniu 2019 r. projekt, licencje oraz środek trwałe związane z projektem TERMINAL YANOSIK (o wartości ok. 830,0 tys. zł), zakończony w kwietniu 2020 projekt ROZWÓJ APLIKACJI YANOSIK (o wartości ok. 532.5 tys. zł), a także zakończony we wrześniu 2021 roku projekt AUTOPLAC (o wartości ok. 1.422,5 tys. zł).

Pozycja **Usługi obce** w IIQ 2021 roku wynosiła ok. 2.584,7 tys. zł, a w IIQ 2022 roku ok. 3.968,8 tys. zł, tj. wzrosła o ok. 1.384,2 tys. zł (ok. 53,6%). Wzrost ten wynika między innymi z powrotu Spółki do trybu działalności sprzed pandemii Covid-19, a także z podjęciem współpracy z dodatkowymi usługodawcami w obszarze IT. Jednocześnie w związku z rozwojem platformy Autoplac, Spółka zatrudniła przedstawicieli handlowych, co spowodowało wzrost kosztów wynajmu samochodów oraz zużycia energii i materiałów.

Ponadto pozycja uwzględnia m.in. usługi łączności (głównie transmisja danych do urzędzeń), informatyczne (m.in. wynajem i utrzymanie przestrzeni dyskowej), transportowe, reklamowe, marketingowe i doradcze oraz koszty wynajmu powierzchni biurowej.

Pozycja **Wynagrodzenia** w IIQ 2021 roku wynosiła ok. 1.059,2 tys. zł, a w IIQ 2022 roku ok. 1.800,1 tys. zł, tj. nastąpił wzrost o ok. 740,9 tys. zł, tj. o ok. 70,0%, na który wpływ miało przede wszystkim zwiększenie zatrudnienia w Spółce o 23 etaty oraz wzrost średniej wysokości wynagrodzenia, spowodowanej m.in. obecnym poziomem inflacji. Dodatkowo w porównaniu z rokiem poprzednim, nastąpiła zmiana wynagrodzeń Zarządu.

W IIQ 2021 r. **Pozostałe przychody operacyjne** wyniosły ok. 906,92 tys. zł, tj. o ok. 770,91 tys. zł mniej niż w IIQ 2022 r. gdzie wyniosły ok. 71,7 tys. zł. Duża różnica wynika przede wszystkim z otrzymanej w czerwcu 2021 r. decyzji o umorzeniu części Subwencji PFR w kwota ok. 691,01 tys. zł

W pozycji **Pozostałe koszty operacyjne** odnotowano wzrost o wartości ok. 30,5 tys. zł (131,1%), z ok 23,2 tys. zł w IIQ 2021, do ok 53,7 tys. zł w IIQ 2022.

Zysk netto w IIQ 2021 roku wynosił około 1.041,1 tys. zł, natomiast w IIQ 2022 odnotowano zysk o wartości ok. 872,6 tys. zł.

5.2 Rachunek zysków i strat (wariant kalkulacyjny)

Rachunek zysków i strat (wariant kalkulacyjny)				
Dane za okres	Od 01.01.2022	Od 01.04.2022	Od 01.01.2021	Od 01.04.2021
	do 30.06.2022	do 30.06.2022	do 30.06.2021	do 30.06.2021
A. PRZYCHODY NETTO ZE SPRZEDAŻY PRODUKTÓW, TOWARÓW I MATERIAŁÓW, w tym:				
	19 523 111,90	10 979 965,23	12 331 006,95	6 577 499,67
- od jednostek powiązanych				
I. Przychody netto ze sprzedaży produktów	7 429 478,93	3 898 411,92	5 625 554,63	3 099 178,26
II. Przychody netto ze sprzedaży towarów i materiałów	12 093 632,97	7 081 553,31	6 705 452,32	3 478 321,41

B. KOSZTY SPRZEDANYCH PRODUKTÓW, TOWARÓW I MATERIAŁÓW	11 872 229,86	6 533 446,08	3 914 955,29	2 041 256,70
- jednostkom powiązanim				
I. Koszt wytworzenia sprzedanych produktów	6 468 497,18	3 361 311,21		
II. Wartość sprzedanych towarów i materiałów	5 403 732,68	3 172 134,87	3 914 955,29	2 041 256,70
C. ZYSK (STRATA) BRUTTO ZE SPRZEDAŻY (A-B)	7 650 882,04	4 446 519,15	8 416 051,66	4 536 242,97
D. KOSZTY SPRZEDAŻY	4 093 372,01	2 324 159,94	4 350 047,73	2 331 595,55
E. KOSZTY OGÓLNEGO ZARZĄDU	2 505 631,48	1 212 480,69	3 944 682,83	2 019 612,91
F. ZYSK/STRATA ZE SPRZEDAŻY (C-D-E)	1 051 878,55	909 878,52	121 321,10	185 034,51
G. POZOSTAŁE PRZYCHODY OPERACYJNE	321 440,34	136 612,98	1 116 170,97	906 922,39
I. Zysk z tytułu rozchodu niefinansowych aktywów trwałych				
II. Dotacje	143 407,44	71 703,72	1 021 268,02	856 200,76
III. Aktualizacja wartości aktywów niefinansowych			6 604,09	6 604,09
IV. Inne przychody operacyjne	178 032,90	64 909,26	88 298,86	44 117,54
H. POZOSTAŁE KOSZTY OPERACYJNE	127 922,51	53 691,78	46 537,69	23 234,40
I. Strata z tytułu rozchodu niefinansowych aktywów trwałych				
II. Aktualizacja wartości aktywów niefinansowych				
III. Inne koszty operacyjne	127 922,51	53 691,78	46 537,69	23 234,40
I. ZYSK (STRATA) Z DZIAŁALNOŚCI OPERACYJNEJ (F+G-H)	1 245 396,38	992 799,72	1 190 954,38	1 068 722,50
J. PRZYCHODY FINANSOWE	105 897,18	61 444,38	36 883,72	17 305,61
I. Dywidendy i udziały w zyskach, w tym:				
a) od jednostek powiązanych				
- w których jednostka posiada zaangażowanie w kapitale				
b) od jednostek pozostałych, w tym:				
- w których jednostka posiada zaangażowanie w kapitale				
II. Odsetki, w tym:	66 139,74	42 830,15	36 883,72	17 305,61
- od jednostek powiązanych				
III. Zysk z tytułu rozchodu aktywów finansowych, w tym:				
- w jednostkach powiązanych				
IV. Aktualizacja wartości aktywów finansowych				
V. Inne	39 757,44	18 614,23		
K. KOSZTY FINANSOWE	16 732,90	12 997,73	36 568,15	35 597,17
I. Odsetki, w tym:	16 732,90	12 997,73	2 160,59	1 189,61
- dla jednostek powiązanych				
II. Strata z tytułu rozchodu aktywów finansowych, w tym:				
- w jednostkach powiązanych				
IV. Aktualizacja wartości aktywów finansowych				
IV. Inne			34 407,56	34 407,56
L. ZYSK (STRATA) BRUTTO (I+J-K)	1 334 560,66	1 041 246,37	1 191 269,95	1 050 430,94

M. PODATEK DOCHODOWY	304 742,00	168 697,00	-14 973,00	9 347,00
- część odroczone				
- część bieżąca				
N. POZOSTAŁE OBOWIĄZKOWE ZMNIJSZENIA ZYSKU (ZWIĘKSZENIA STRATY)	0,00	0,00	0,00	0,00
O. ZYSK (STRATA) NETTO (L-M-N)	1 029 818,66	872 549,37	1 206 242,95	1 041 083,94

Źródło: Emitent

5.3. Bilans

Aktywa		
Stan na dzień	30.06.2022	30.06.2021
A. Aktywa trwałe (I+II+III+IV+V)	3 883 219,26	4 299 695,28
I. Wartości niematerialne i prawne	2 165 432,08	1 833 759,59
II. Rzeczowe aktywa trwałe	523 355,45	279 073,50
III. Należności długoterminowe	2 150,00	2 150,00
IV. Inwestycje długoterminowe	5 000,00	5 000,00
V. Długoterminowe rozliczenia międzyokresowe	1 187 281,73	2 179 712,19
B. Aktywa obrotowe (I+II+III+IV)	16 268 716,30	10 897 664,47
I. Zapasy	5 565 882,77	1 997 738,29
II. Należności krótkoterminowe	5 744 222,26	4 374 312,48
III. Inwestycje krótkoterminowe	4 881 907,97	4 455 275,22
IV. Krótkoterminowe rozliczenia międzyokresowe	76 703,30	70 338,48
C. Należne wpłaty na kapitał (fundusz) podstawowy	0,00	0,00
D. Udziały (akcje) własne	0,00	0,00
Aktywa Razem (A+B)	20 151 935,56	15 197 359,75

Źródło: Emitent

Wartości niematerialne i prawne na koniec IIQ 2021 roku wynosiły ok. 1.833,8 tys. zł a na koniec IIQ 2022 roku wyniosły ok. 2.165,4 tys. zł. Pozycja uwzględnia przede wszystkim zakończone i przyjęte na WNIp (koszty zakończonych prac rozwojowych) projekty: w kwietniu 2018 roku projektu PROFIL KIEROWCY, w kwietniu 2019 TERMINAL YANOSIK, w kwietniu 2020 ROZWÓJ APLIKACJI YANOSIK oraz we wrześniu 2021 projekt AUTOPLAC.

Projekt PROFIL KIEROWCY został przyjęty w wartości ok. 3.547,0 tys., projekt TERMINAL YANOSIK w wartości ok. 830,0 tys. zł, projekt ROZWÓJ APLIKACJI YANOSIK został przyjęty w kwocie ok. 532,4 tys. zł. a projekt AUTOPLAC został przyjęty w kwocie ok. 1.422,5 tys. zł.

Rzeczowe aktywa trwałe wyniosły ok. 279,1 tys. zł na koniec IIQ 2021 roku i ok. 523,4 tys. zł na koniec IIQ 2022 roku. Pozycja uwzględnia m.in. wartość samochodów służbowych.

W pozycji **Długoterminowe rozliczenia międzyokresowe** odnotowano spadek z 2.179,7 tys. zł na koniec IIQ 2021 roku do ok. 1.187,3 tys. zł na koniec IIQ 2022 roku, spowodowany przeksięgowaniem wartości projektu AUTOPLAC na WNIp. Pozycja obejmuje również aktywa z tytułu odroczonego podatku dochodowego.

Wartość pozycji **Zapasy** zwiększyła się z ok. 1.997,7 tys. zł na koniec IIQ 2021 roku do ok. 5.565,9 tys. zł, tj. wzrost o ok. 3.568,2 tys. zł (49,3%). Wzrost spowodowany jest zmianą polityki magazynowej wynikającą z problemów z dostępnością komponentów do produkcji.

Wartość pozycji **Należności krótkoterminowe** wzrosła z ok. 4.374,3 tys. zł na koniec IIQ 2021 roku do ok. 5.744,2 tys. zł na koniec IIQ 2022 roku, tj. o ok. 1.369,9 tys. zł tj. 31,32%.

Inwestycje krótkoterminowe wyniosły na koniec IIQ 2022 roku ok 4.881,9 tys. zł, tj. o ok. 426,6 tys. zł więcej niż w IIQ 2021 roku, kiedy wynosiły ok. 4.455,3 tys. zł. Pozycja uwzględnia środki na rachunkach bankowych i w kasie Spółki, a także udzielone pożyczki.

Krótkoterminowe rozliczenia międzyokresowe - wartość pozycji na koniec IIQ 2022 wyniosła 76,7 tys. zł., a w IIQ 2021 roku 70,3 tys. zł. Pozycja obejmuje międzyokresowe rozliczenia czynne kosztów.

Pasywa				
Stan na dzień			30.06.2022	30.06.2021
A.	Kapitał (fundusz) własny		7 678 647,11	6 262 240,84
(I+II+III+IV+V+VI+VII+VIII+IX)				
	I. Kapitał (fundusz) podstawowy		100 000,00	100 000,00
	II. Kapitał (fundusz) zapasowy		4 719 564,47	4 719 564,47
	III. Kapitał (fundusz) z aktualizacji wyceny		0,00	0,00
	IV. Pozostałe kapitały (fundusze) rezerwowe		0,00	0,00
	V. Zysk (strata) z lat ubiegłych		1 829 263,98	236 572,42
	VI. Zysk (strata) netto		1 029 818,66	1 206 103,95
	VII. Odpisy z zysku netto w ciągu roku obrotowego (wielkość ujemna)			
B.	Zobowiązania i rezerwy na zobowiązania		12 473 288,45	8 935 118,91
(I+II+III+IV)				
	I. Rezerwy na zobowiązania		690 116,32	493 867,06
	II. Zobowiązania długoterminowe		0,00	345 506,74
	III. Zobowiązania krótkoterminowe		5 589 890,90	2 577 339,86
	IV. Rozliczenia międzyokresowe		6 193 281,23	5 518 405,25
Pasywa Razem (A+B)			20 151 935,56	15 197 359,75

Źródło: Emitent

Pozycja **Rezerwy na zobowiązania** na koniec IIQ 2022 roku wyniosła ok. 690,1 tys. zł, natomiast na koniec IIQ 2021 roku ok. 493,9 tys. zł. Wiąże się to z utworzonymi rezerwami na świadczenia emerytalne i rentowe, a także rezerwami z tytułu odroczonego podatku dochodowego.

Zobowiązania długoterminowe na koniec IIQ 2021 roku stanowiła ok. 345,5 tys. zł. Na koniec IIQ 2022 roku Spółka nie posiadała zobowiązań długoterminowych. Kwota 345,5 tys. zł stanowi długoterminową część zobowiązania z tytułu pożyczki PFR.

Na pozycję **Zobowiązania krótkoterminowe**, która wyniosła ok. 5.589,9 tys. zł na koniec IIQ 2022 roku składały się między innymi zobowiązania z tytułu dostaw i usług ok. 3,815,2 tys. zł, zobowiązania wobec ZUS i fiskalne ok. 1.036,64. zł i zobowiązania z tytułu wynagrodzeń ok. 465,1 tys. zł, a także kredyty i pożyczki – krótkoterminowa część pożyczki z PFR – ok. 259,1 tys. zł.

Pozycja **Rozliczenia międzyokresowe** wzrosła z ok. 5.518,4 tys. zł na koniec IIQ 2021 roku do ok. 6.193,3 tys. zł na koniec IIQ 2022 roku, tj. o ok. 674,9 tys. zł. W pozycji rozliczenia międzyokresowe zostały ujęte przychody przyszłych okresów, na które składają się opłacone już kasowo abonamenty dotyczące okresów przyszłych, tj. część przychodów nieujmowana obecnie w rachunku zysków i strat. Ze względu na fakt, iż pozycja ta obejmuje zarówno abonamenty do nowych urządzeń, jak i abonamenty odnawiane, dynamika wzrostu jest większa niż dynamika sprzedaży urządzeń. Oczekuje się, że w

kolejnych okresach pozycja będzie wykazywała dalszą tendencję zwyżkową ze względu na systematyczne powiększanie się bazy klientów korzystających z produktów Emitenta z wykorzystaniem urządzeń, w których skończył się abonament aktywowany w chwili zakupu oraz poszerzaniem atrakcyjnej oferty na abonamenty długoterminowe.

W *Rozliczeniach Międzyokresowych* uwzględniono także dofinansowania otrzymane z funduszy Unii Europejskiej do zakończonych projektów PROFIL KIEROWCY (krótkoterminowe RMP ok. 251,7 tys. zł, długoterminowe ok. 209,7 tys. zł) oraz do zakończonego projektu TERMINAL YANOSIK (krótkoterminowe RMP ok. 35,1 tys. zł, długoterminowe ok. 38,7 tys. zł). Kwoty dofinansowań będą zaliczane do przychodów proporcjonalnie do okresu amortyzacji projektów.

5.4. Zestawienie zmian w kapitale własnym

Zestawienie zmian kapitale (funduszu) własnym				
Dane za okres	01.01.2022	01.04.2022	01.01.2021	01.04.2021
	30.06.2022	30.06.2022	30.06.2021	30.06.2021
I. Kapitał (fundusz) własny na początek okresu (BO)	6 648 828,45	6 790 594,98	5 056 136,89	5 221 295,90
I.a. Kapitał (fundusz) własny na początek okresu (BO), po korektach	6 648 828,45	6 790 594,98	5 056 136,89	5 221 295,90
II. Kapitał (fundusz) własny na koniec okresu (BZ)	7 678 647,11	7 678 647,11	2 236 634,22	2 236 634,22
III. Kapitał (fundusz) własny, po uwzględnieniu proponowanego podziału zysku (pokrycia straty)	5 858 647,11	5 858 647,11	2 236 634,22	2 236 634,22

Źródło: Emitent

5.5. Rachunek przepływów pieniężnych

Rachunek przepływów pieniężnych (metoda pośrednia)				
Dane za okres	Od 01.01.2022	Od 01.04.2022	Od 01.01.2021	Od 01.04.2021
	do 30.06.2022	do 30.06.2022	do 30.06.2021	do 30.06.2021
A. Przepływy środków pieniężnych z działalności operacyjnej				
I. Zysk (strata) netto	1 029 818,66	872 549,37	1 206 103,95	1 041 083,94
II Korekty razem	-2 226 473,06	-1 282 138,22	-471 771,31	-37 917,47
III. Przepływy pieniężne netto z działalności operacyjnej (I±II)	-1 196 654,40	-409 588,85	734 332,64	1 003 166,47
B. Przepływy środków pieniężnych z działalności inwestycyjnej				
I. Wpływy	1 317 270,15	903 846,58	749 928,11	444 757,81
II. Wydatki	1 911 747,52	976 393,10	2 016 365,73	1 516 365,73
III. Przepływy pieniężne netto z działalności inwestycyjnej (I-II)	-594 477,37	-72 546,52	-1 266 437,62	-1 071 607,92
C. Przepływy środków pieniężnych z działalności finansowej				
I. Wpływy	0,00	71 796,84	0,00	0,00
II. Wydatki	276 131,97	99 374,42	2 160,59	1 189,61
III. Przepływy pieniężne netto z działalności finansowej (I-II)	-276 131,97	-27 577,58	-2 160,59	-1 189,61
D. Przepływy pieniężne netto, razem (A.III±B.III±C.III)	-2 067 263,74	-509 712,95	-534 265,57	-69 631,06

E. Bilansowa zmiana stanu środków pieniężnych, w tym:	-2 067 263,74	-851 805,93	-534 265,57	-69 631,06
-zmiana środków pieniężnych z tytułu różnic kursowych				
F. Środki pieniężne na początek okresu	4 843 807,32	3 358 053,37	3 753 381,89	3 288 886,38
G. Środki pieniężne na koniec okresu (F±D), w tym:	2 776 543,58	147 674,53	3 219 116,32	3 219 255,32
- o ograniczonej możliwości dysponowania				

Źródło: Emitent

6. Informacje o zasadach przyjętych przy sporządzaniu raportu, w tym informacje o zmianach stosowanych zasad (polityce) rachunkowości

Sprawozdanie zostało sporządzone zgodnie z ustawą o rachunkowości z dnia 29 września 1994 r z późniejszymi zmianami oraz na podstawie zasad polityki rachunkowości wprowadzonych przez kierownika jednostki zarządzeniem z dn. 30.10.2012r, z uwzględnieniem zmian w polityce rachunkowości z dnia 30 września 2019 roku.

Sprawozdanie finansowe Emitenta zostało sporządzone przy założeniu kontynuowania działalności gospodarczej w dającej się przewidzieć przyszłości i nie istnieją okoliczności wskazujące na zagrożenie kontynuowania działalności.

7. Charakterystyka istotnych dokonań lub niepowodzeń emitenta w okresie, którego dotyczy raport, wraz z opisem najważniejszych czynników i zdarzeń, w szczególności o nietypowym charakterze, mających wpływ na osiągnięte wyniki.

• Smart City

W środę 25 maja, marka Yanosik wzięła udział w konferencji Smart City Wielkopolska & Guests 2022. Była to już trzecia edycja tego wydarzenia. We współpracy z naszym partnerem firmą Beyond.pl, zaprezentowaliśmy uczestnikom nasze możliwości w zakresie danych o ruchu - Yanosik Traffic, które pomagają w efektywnym zarządzaniu miastem. Smart City Wielkopolska & Guests jest miejscem spotkań przedstawicieli samorządu z ekspertami i praktykami, którzy wspólnie poszukują innowacyjnych rozwiązań dla współczesnych miast.

• Premiera nowego urządzenia

Rodzina najskuteczniejszych komunikatorów dla kierowców wzbogaciła się o nowe urządzenie - Yanosik GTm. Kluczową zmianą jest wprowadzenie dotykowego ekranu, który na pewno zadowoli szerokie grono użytkowników systemu. Yanosik GTm jest prosty w obsłudze, a dzięki kompaktowym rozmiarom znajdzie się dla niego miejsce w każdym aucie. Oprócz funkcji ostrzegania oferuje również tryb EKOjazdy, możliwość połączenia z aplikacją Y24, a solidna obudowa skrywa w sobie także praktyczną baterię.

• Marka Yanosik oraz InMobi łączą siły

Neptis S.A. we współpracy z Volkswagen Financial Services stworzyła pod koniec 2018 r. aplikację InMobi. Jej zadaniem jest przede wszystkim wsparcie kierowców podczas codziennej jazdy samochodem. Użytkownicy InMobi mogą zyskać dodatkową zniżkę na ubezpieczenia komunikacyjne, dzięki poprawnemu stylowi jazdy, a polisę mogą łatwo zakupić przy pomocy aplikacji. Otrzymują również ostrzeżenia o sytuacji na drodze, pochodzące z Yanosika. W ostatnim czasie aplikacja InMobi wzbogaciła się o kolejną ważną funkcję - nawigację stworzoną na bazie systemu Yanosik. Nie tylko pomaga ona w bezpiecznym dotarciu do celu i ominięciu korków, ale

umożliwia m.in. sprawdzenie lokalizacji punktów ładowania aut elektrycznych, warsztatów samochodowych czy stacji paliw.

8. Stanowisko odnośnie możliwości zrealizowania publikowanych prognoz wyników na dany rok w świetle wyników zaprezentowanych w raporcie kwartalnym.

Emitent nie publikuje prognoz.

9. Opis stanu realizacji działań i inwestycji emitenta oraz harmonogram ich realizacji – w przypadku, gdy dokument informacyjny emitenta zawierał informacje, o których mowa w § 10 pkt 13a Załącznika 1 do Regulaminu Alternatywnego systemu Obrotu

Do dnia sporządzenia raportu nie został opublikowany żaden Dokument Informacyjny Emitenta.

10. Podjęte przez emitenta w obszarze rozwoju prowadzonej działalności inicjatywy nastawione na wprowadzenie rozwiązań innowacyjnych w przedsiębiorstwie - informacje na temat tej aktywności

Z racji prowadzenia działalności w obszarze nowych technologii, Emitent nieustannie podejmuje i prowadzi działania nakierowane na wprowadzenie nowych rozwiązań, zarówno produktowych, jak i technologicznych. Ze względu jednak na relatywnie niewielki procent projektów ostatecznie wdrażanych w stosunku do projektów, nad którymi podjęto prace, jak również ze względu na konieczność zabezpieczenia swojej pozycji konkurencyjnej, Emitent nie informuje o prowadzonych pracach przed podjęciem decyzji o ich wdrożeniu.

11. Opis organizacji grupy kapitałowej, ze wskazaniem jednostek podlegających konsolidacji

Emitent nie tworzy grupy kapitałowej.

12. Gdy emitent tworzy grupę kapitałową i nie sporządza skonsolidowanych sprawozdań finansowych – wskazanie przyczyn nie sporządzania takich sprawozdań

Emitent nie tworzy grupy kapitałowej i nie sporządza skonsolidowanych sprawozdań finansowych.

13. Informacje o strukturze akcjonariatu Emitenta ze wskazaniem akcjonariuszy posiadających, na dzień sporządzenia raportu, co najmniej 5% głosów na walnym zgromadzeniu

Akcjonariusz	Liczba posiadanych akcji łącznie	Procent posiadanych akcji łącznie	Liczba posiadanych głosów na WZ łącznie	Procent posiadanych głosów na WZ łącznie
Filip Maciej Kolendo	255 161	25,40%	454 167	31,93%
Adam Tychmanowicz	256 175	25,55%	455 181	32,00%
Dawid Krystian Nowicki	26 190	2,62%	44 142	3,32%
Tadeusz Sudoł	89 586	8,96%	89 586	6,31%
Pozostali	372 888	37,52%	372 888	26,44%

Łącznie	1 000 000	100,00%	1 418 964	100,00%
----------------	------------------	----------------	------------------	----------------

Źródło: Emitent

14. Informacja na temat liczby osób zatrudnionych przez emitenta w przeliczeniu na pełne etaty

Zatrudnienie	Na dzień 30.06.2022	Na dzień 30.06.2021
Przeliczone na pełne etaty	85,00	62,00

Źródło: Emitent