

PHOTON ENERGY N.V. MONTHLY REPORT RAPORT MIESIĘCZNY

August 2013 / Sierpień 2013

for the period from 1 to 31 August 2013

za okres od 1 do 31 sierpnia 2013 roku

MATERIAL						X
THINFILM						X
INSPECTION 1000						X
TOLERANCE NORM ISO 8015:		YES				X
PRECISION ISO...						X
				INDEX		AMEND.

13 September 2013 | Amsterdam | Netherlands

13 września 2013 | Amsterdam | Holandia

1. Information on the occurrence of trends and events in the market environment of the Issuer, which in the Issuer's opinion may have important consequences in the future for the financial condition and results of the Issuer.

In August 2013 three important events were worth highlighting: a) Photon Energy's power plants outperformed generation estimates by 4%, b) the Czech Parliament passed a bill extending the Solar Levy and c) the result of the reverse auction for a 20-year FIT in the Australian Capital Territory announced.

a) Photon Energy's power plants outperformed generation estimates by 4%

Following record breaking results in July 2013, the power plants in the Company's proprietary portfolio continued outperforming generation estimates. In August the average performance of all power plants in PENV's portfolio exceeded energy forecasts by approximately 4%.

For more information, please refer to chapter 2 "Proprietary PV plants".

b) The Czech Parliament passed a bill extending the Solar Levy

In the Czech Republic – the Company's core market as far as its portfolio is concerned – politicians and the media continued their negative campaign against Renewable Energy and Solar investors. The Czech government broke previous promises and on 16 August passed a bill limiting the support for Renewable Energy starting 1 January 2014 and simultaneously – in yet another retroactive measure – extending the Solar Levy for the remainder of the applicable Feed-in-Tariff period for PV plants connected in 2010 at the level of 10% of revenues (down from 26% for the years 2011 to 2013). On 12 September 2013 the Senate approved the Bill, which needs to be signed into Law by the Czech president within 14 days.

1. Informacje na temat wystąpienia tendencji i zdarzeń w otoczeniu rynkowym Emitenta, które w ocenie Emitenta mogą mieć w przyszłości istotne skutki dla kondycji finansowej Spółki.

Spółka informuje o trzech najważniejszych wydarzeniach, które miały miejsce w sierpniu:

a) wyniki produkcyjne portfela elektrowni spółki Photon Energy przewyższyły prognozy o 4%, b) czeski parlament uchwalił ustawę rozszerzającą podatek solarny oraz c) ogłoszenie wyników aukcji odwrotnej na taryfę gwarantowaną na okres 20 lat na obszarze Australijskiego Obszaru Stołecznego w Australii

a) Wyniki produkcyjne portfela elektrowni spółki Photon Energy przewyższyły prognozy o 4%

Po rekordowych wynikach odnotowanych w lipcu 2013, elektrownie wchodzące w skład portfela Spółki dalej performowały powyżej prognoz. W sierpniu średnia produkcja energii wszystkich elektrowni była wyższa średnio o 4% od zakładanych przez audyty energetyczne.

Aby uzyskać więcej informacji, przejdź do rozdziału 2. „Portfel elektrowni własnych”.

b) Czeski parlament uchwalił ustawę rozszerzającą podatek solarny

W Republice Czeskiej – rdzennym rynku Spółki, gdzie skoncentrowana jest większa część elektrowni wchodzących w skład portfela Photon Energy N.V. – politycy oraz media kontynuowały negatywną kampanię wobec inwestorów inwestujących w energię pochodzącą z odnawialnych źródeł oraz energię słoneczną. W dniu 16 sierpnia 2013 r. czeski parlament złamał poprzednio złożoną obietnicę i uchwalił ustawę organiczającą wsparcie dla energii pochodzącej z odnawialnych źródeł obowiązującą od dnia 1 stycznia 2014r., a jednocześnie - w jeszcze innym wymiarze retroaktywnym - rozszerzając podatek solarny tam, gdzie było to jeszcze możliwe, na pozostałą część okresu obowiązywania taryfy FIT dla PV elektrowni podłączonych w 2010 r. na poziomie 10% przychodów (spadek z 26% nałożony na lata 2011-2013). W dniu 12 września

Based on the Bill Photon Energy would have to write down the value of 14.2 MWp of PV plants in the Czech Republic in the portfolio of its fully-owned subsidiary Photon Energy Investments by approximately EUR 5.25 million. Based on energy production performance in 2011 and 2012, the lower Solar Levy would lead to an additional pre-tax cash flow of approximately EUR 1.25 million annually.

c) Result of the reverse auction announced for a 20-year FIT in the Australian Capital Territory

At the end of August the results of the reverse auction for a 20-year FIT in the Australian Capital Territory (ACT) were announced.

While Photon Energy successfully passed the pre-selection and qualified for the final auction together with a very limited number of companies, the Company was not part of the final selection chosen for the FIT.

The auction was Photon Energy's first attempt of securing a FIT in Australia and given the Company's short presence "Down Under", having qualified for the final round is an astonishing result.

While Photon Energy wants to pursue mainly grid-parity projects aimed directly at customers, the possibility of applying for similar FITs is still on the table.

2. Proprietary PV plants

The table below represents power plants owned directly or indirectly by Photon Energy N.V. as of the date of the reporting period.

2013 r. Senat przyjął projekt ustawy, która następnie, aby stać się obowiązującym prawem, musi zostać podpisana przez czeskiego prezydenta w ciągu 14 dni.

Na podstawie obecnej ustawy Spółka musiałaby odpisać wartość 14,2 MWp PV elektrowni z czeskiego portfela w posiadaniu swojej 100% spółki córki Photon Energy Investments o około 5,25 mln euro. W oparciu o wydajność produkcji energii w latach 2011 i 2012, niższy podatek solarny mógłby doprowadzić do dodatkowego przepływu środków pieniężnych wykazanych w kwotach brutto czyli przed odliczeniem podatku w wysokości około 1,25 milionów euro rocznie.

c) Ogłoszenie wyników aukcji odwrotnej na taryfę gwarantowaną na okres 20 lat na obszarze Australijskiego Terytorium Stołecznego w Australii

Pod koniec sierpnia 2013 zostały ogłoszone wyniki aukcji odwrotnej na taryfę gwarantowaną na okres 20 lat na obszarze Australijskiego Terytorium Stołecznego w Australii.

Podczas gdy Photon Energy pomyślnie przeszedł wstępną selekcję i awansował do finalnego etapu aukcji razem z wąską grupą firm, Spółka nie zakwalifikowała się do ostatecznej grupy zwycięzców na taryfę FIT.

Aukcja była pierwszą próbą Photon Energy zabezpieczenia się poprzez uzyskanie gwarancji na stałą taryfę FIT w Australii. Biorąc jednak pod uwagę krótką prezencję Spółki „na antypodach”, zakwalifikowanie się do rundy finałowej jest wynikiem pozytywnie zaskakującym.

Spółka Photon Energy chce realizować projekty osiągające tzw. parytet sieci adresowane bezpośrednio do klientów, więc możliwość uczestnictwa w podobnych wydarzeniach w celu uzyskania gwarantowanych taryf FIT jest cały czas aktualna.

2. Portfel elektrowni własnych

W tabeli poniżej przedstawione zostały elektrownie, które należą bezpośrednio lub pośrednio do spółki Photon Energy N.V. w okresie objętym raportem.

Table 2. Production results in August 2013 / Wyniki produkcyjne w sierpniu 2013 r.

Project name	Capacity	Prod. August	Proj. August	Perf.	YTD Prod.	YTD Proj.	Perf.	YoY ratio
Nazwa projektu	Moc	Prod. Sierpień	Proj. Sierpień	Wykon.	YTD Prod.	YTD Proj.	Wykon.	Rok do roku
Unit	kWp	(kWh)	(kWh)	%	(kWh)	(kWh)	%	%
Komorovice	2,354	308,577	318,331	-3.1%	1,729,941	1,936,780	-10.7%	-12.7%
Zvíkov I	2,031	268,285	279,011	-3.8%	1,405,579	1,697,552	-17.2%	-21.4%
Dolní Dvořiště	1,640	217,600	232,106	-6.2%	1,204,777	1,412,174	-14.7%	-11.3%
Svatoslav	1,231	161,391	172,385	-6.4%	867,964	1,048,821	-17.2%	-15.6%
Slavkov	1,159	169,408	164,159	3.2%	970,498	998,772	-2.8%	-9.8%
Mostkovice SPV 1	209	29,143	23,523	23.9%	165,181	153,195	7.8%	-11.5%
Mostkovice SPV 3	926	129,830	121,997	6.4%	727,838	748,051	-2.7%	-7.3%
Zdice I	1,498	206,954	204,628	1.1%	1,147,669	1,233,104	-6.9%	-15.8%
Zdice II	1,498	202,064	204,628	-1.3%	1,134,665	1,233,104	-8.0%	-15.1%
Radvanice	2,305	318,876	315,091	1.2%	1,788,287	1,917,074	-6.7%	-11.2%
Břeclav rooftop	137	18,999	16,040	18.4%	112,475	104,832	7.3%	-10.1%
Total Czech PP	14,988	2,031,127	2,051,899	-1.0%	11,254,874	12,483,459	-9.8%	-13.7%
Babiná II	999	127,863	121,568	5.2%	711,351	789,984	-10.0%	-18.8%
Babina III	999	127,293	121,568	4.7%	710,862	789,984	-10.0%	-19.8%
Prša I.	999	154,443	122,512	26.1%	834,459	789,408	5.7%	-14.8%
Blatna	700	97,452	89,594	8.8%	562,377	583,934	-3.7%	-9.8%
Mokra Luka 1	963	147,323	124,700	18.1%	810,087	806,823	0.4%	-17.8%
Mokra Luka 2	963	147,853	124,700	18.6%	830,969	806,823	3.0%	-16.9%
Jovice 1	979	128,665	130,441	-1.4%	715,586	794,804	-10.0%	-14.3%
Jovice 2	979	126,873	130,441	-2.7%	705,906	794,804	-11.2%	-13.8%
Brestovec	850	126,765	106,534	19.0%	733,203	684,332	7.1%	-13.5%
Polianka	999	132,228	133,104	-0.7%	722,007	814,069	-11.3%	-15.1%
Myjava	999	139,926	130,879	6.9%	800,466	827,228	-3.2%	-14.3%
Total Slovak PP	10,429	1,456,684	1,336,039	9.0%	8,137,272	8,482,192	-4.1%	-15.5%
Verderio	261	35,385	36,920	-4.2%	201,024	221,669	-9.3%	-13.0%
Biella	993	158,990	131,936	20.5%	963,950	890,480	8.3%	N/A
Total Italian PP	1,254	194,375	168,856	15.1%	1,164,974	1,112,149	4.7%	-13.0%
Symonston	144	13,130	11,710	12.1%	55,205	49,644	11.2%	N/A
Total Australian PP	144	13,130	11,710	12.1%	55,205	49,644	11.2%	N/A
Ückermünde Kindergarten	25	2,613	2,687	-2.8%	15,292	17,454	-12.4%	15.6%
Brandenburg	75	8,399	7,884	6.5%	35,644	36,390	-2.1%	N/A
Altentreptow	156	16,666	16,312	2.2%	110,153	111,086	-0.8%	N/A
Total German PP	256	27,678	26,883	3.0%	161,088	164,930	-2.3%	15.6%
Total	27,071	3,722,993	3,595,387	3.5%	20,773,413	22,292,374	-6.8%	-9.4%

*N/A – Not Available / Niedostępne

Notes:

Capacity – installed capacity of the power plant
 Prod. August – production in the month of August
 Proj. August – projection in the month of August
 Perf. – performance of the power plant in August i.e. (production in August / projection for August) – 1
 YTD Prod. – accumulated production year-to-date i.e. from January until August 2013
 YTD Proj. – accumulated projection year-to-date i.e. from January until August 2013
 Perf. YTD – performance of the power plant year-to-date i.e. YTD prod. in 2013 / YTD proj. in 2013) – 1
 YoY ratio – (YTD Prod. In 2013 / YTD Prod. In 2012) – 1

Uwagi:

Moc – zainstalowana moc elektrowni
 Prod. Sierpień – produkcja w sierpniu
 Proj. Sierpień – prognozy na miesiąc sierpień
 Perf. – wykonanie przez elektrownie założonych prognoz w sierpniu (produkcja w sierpniu 2013 / prognozy na sierpień 2013)
 YTD Prod. – zakumulowana produkcja od początku roku do końca miesiąca objętego danym raportem – od stycznia do sierpnia 2013
 YTD Proj. – zakumulowane prognozy za okres od początku roku do końca miesiąca objętego danym raportem – od stycznia do sierpnia 2013
 Perf. YTD – wykonanie przez elektrownie założonych prognoz w okresie od stycznia do sierpnia 2013 ((YTD Prod. w 2013r./ YTD Proj. w 2013r.) – 1
 YoY – porównanie YTD Prod. w 2013 do YTD Prod. za ten sam okres w roku poprzednim ((YTD Prod. w 2013r./ YTD Proj. w 2012r.) – 1

Chart 1. Generation results versus forecast between 1 January 2011 and 31 August 2013 / Wyniki produkcyjne a prognozy od 1 stycznia 2011 r. do 31 sierpnia 2013 r.

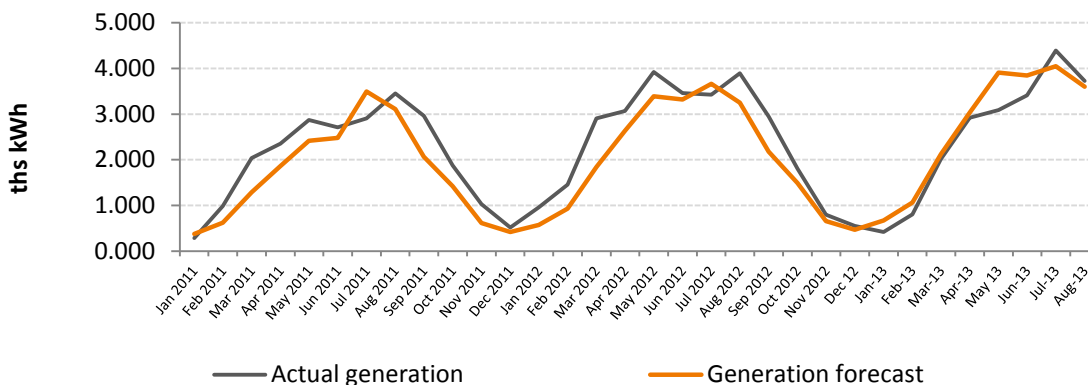


Chart 2. Generation results and capacity growth between January 2011 and August 2013 / Wyniki produkcyjne i zainstalowane moce od stycznia 2011 r. do sierpnia 2013 r.

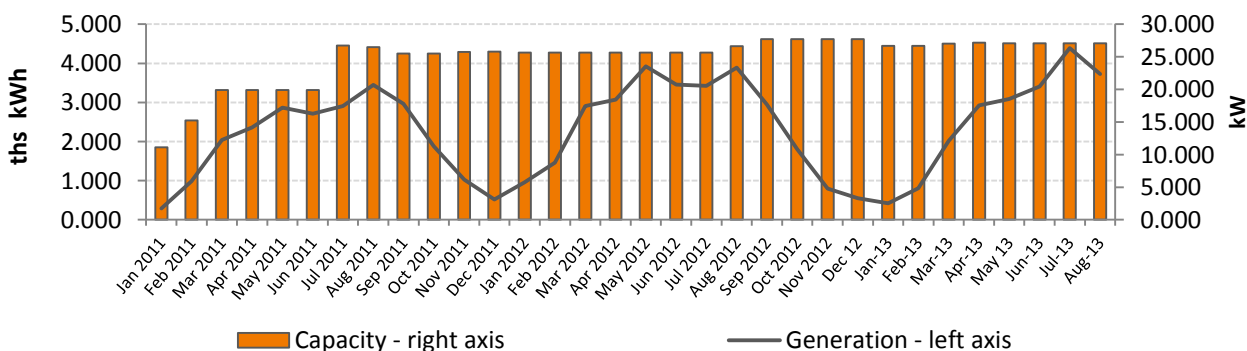
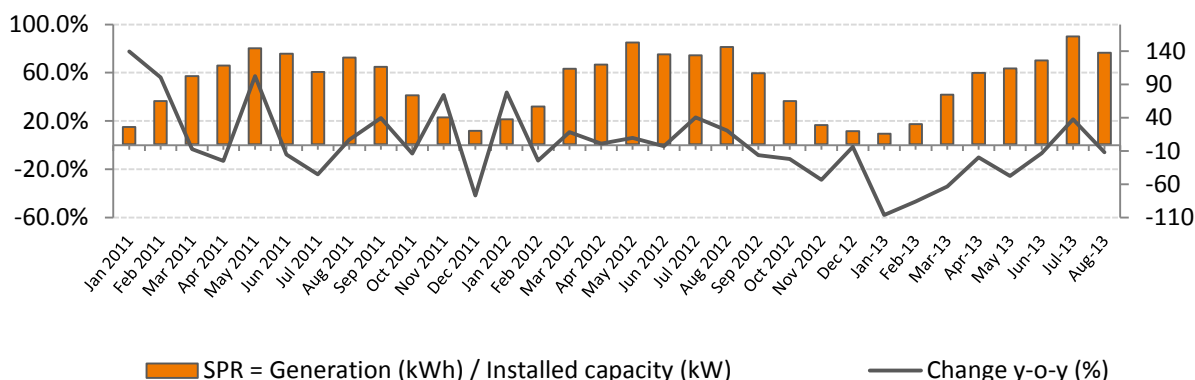


Chart 3. Specific Performance / Wskaźnik wydajności produkcyjnej SPR



Specific Performance is a measure of efficiency which shows the amount of kWh generated per 1 kWp of installed capacity and enables the simple comparison of year-on-year results and seasonal fluctuations during the year.

In August 2013 the average performance of all power plants in Photon Energy N.V.'s portfolio exceeded energy forecasts by an average of nearly 4%. Due to exceptionally low sunshine in the previous months the portfolio still recorded an underperformance of 7% against generation estimates (down by 9% YOY).

In August all countries except the Czech Republic recorded generation results above expectations. The Slovak power plants overperformed by approximately 9%, while the Australian power plant recorded an improvement and overperformed by 12% on average. The Italian power plants exceeded energy forecasts by about 15%, while the German portfolio overperformed by 3% on average. Only the Czech PV portfolio recorded an underperformance of approx. 1% against energy forecasts, having previously broken all generation records in July 2013.

Specific performance in August decreased by 6% YOY to 138 kWh/kWp due to less favourable weather conditions than in the previous month.

Wskaźnik wydajności produkcyjne elektrowni własnych (z ang. Specific Performance Ratio (SPR)) pokazuje ilość kWh wyprodukowanych na jednostkę zainstalowanych mocy (1 kWp) i umożliwia szybkie porównanie wydajności produkcji r/r oraz pokazuje wahania sezonowe na przełomie roku.

Miesięczne wyniki produkcyjne wszystkich elektrowni Photon Energy N.V. w sierpniu były wyższe średnio o 4% od zakładanych przez audyty energetyczne. Ze względu na wyjątkowo niskie napromieniowanie słoneczne od początku roku, skumulowane wyniki produkcyjne były niższe od zakładanych prognoz średnio o 7% (spadek o 9% wobec wyników rok wcześniej).

W sierpniu wszystkie kraje, z wyjątkiem Czech, odnotowały wyniki powyżej zakładanych prognoz. Portfel elektrowni słowackich osiągnął wyniki produkcyjne na poziomie około 9% powyżej prognoz energetycznych, podczas gdy elektrownia w Australii odnotowała poprawę w ciągu ostatniego miesiąca i performowała średnio o 12% powyżej prognoz. Elektrownie we Włoszech i Niemczech również osiągnęły wyniki powyżej szacowanych wielkości produkcyjnych odpowiednio o około 15% oraz 3%. Jedynie czeskie portfolio performowało poniżej prognoz o średnio 1%, bijąc rekordy w produkcji w lipcu 2013.

Wskaźnik efektywności produkcyjnej SPR wyniósł w sierpniu 138 kWh/kWp (spadek o 6% wobec SPR rok wcześniej) ze względu na gorsze warunki pogodowe niż w poprzednim miesiącu.

3. Summary of all information published by the Issuer as current reports for the period covered by the report.

In the period covered by this report the following current reports were published. These reports are published in the EBI (Electronic Database Information) system of Warsaw Stock Exchange:

No. 12/2013 published on 14 August 2013: Monthly report for July 2013

No. 13/2013 published on 14 August 2013: Quarterly report for Q2 2013

No. 14/2013 published on 19 August 2013: The Parliament of the Czech Republic passes Bill extending the Solar Levy

In the current reporting period no ESPI (Electronic Transfer Information System) reports were published by the Company.

4. Information how the capital raised in the private placement was used in the calendar month covered by the report. If any of the contributed capital was spent in the given month.

Not applicable.

5. Investors' calendar

October 2013

14.10.2013 Monthly report September 2013

November 2013

14.11.2013 Monthly report October 2013

14.11.2013 Entity and consolidated reports Q3 2013

December 2013

13.12.2013 Monthly report November 2013

3. Zestawienie wszystkich informacji opublikowanych przez Emitenta w trybie raportu bieżącego w okresie objętym raportem.

W okresie objętym niniejszym raportem, Spółka publikowała poniższe raporty bieżące w systemie EBI (Elektroniczna Baza Informacji):

Nr 12/2013 opublikowany dnia 14 sierpnia 2013 r.: Raport miesięczny za lipiec 2013 r.

Nr 13/2013 opublikowany dnia 14 sierpnia 2013 r.: Raport kwartalny za II kw 2013 r.

Nr 14/2013 opublikowany dnia 19 sierpnia 2013 r.: Parlament Republiki Czeskiej uchwalił ustawę rozszerzającą podatek solarny

Spółka nie publikowała żadnych raportów ESPI (Elektroniczny System Przekazywania Informacji) w bieżącym okresie.

4. Informacje na temat realizacji celów emisji i wykorzystaniu kapitału pochodzącego z oferty prywatnej w danym miesiącu kalendarzowym, którego dotyczy niniejszy raport.

Nie dotyczy.

5. Kalendarz inwestora

Październik 2013

14.10.2013 Raport miesięczny za wrzesień 2013

Listopad 2013

14.11.2013 Raport miesięczny za październik 2013

14.11.2013 Raport skonsolidowany i jednostkowy za III kw. 2012 r.

Grudzień 2013

13.12.2013 Raport miesięczny za listopad 2013

Amsterdam, 13 September 2013



Georg Hotar
Member of the Board of Directors
Członek Zarządu

Investors Relations contact:

Investor Relations
Photon Energy N.V.
Barbara Strozziilaan 201
1083 HN Amsterdam
Netherlands
Phone: +420 277 002 910
E-mail: ir@photonenergy.com
Web: www.photonenergy.com

Amsterdam, 13 września 2013 r.



Michael Gartner
Member of the Board of Directors
Członek Zarządu

Kontakt do Działu Relacji Inwestorskich:

Relacje Inwestorskie
Photon Energy N.V.
Barbara Strozziilaan 201
1083 HN Amsterdam
Niederlande
Telefon: +420 277 002 910
E-mail: ir@photonenergy.com
Web: www.photonenergy.com



MATERIAL	THINFILM	INSPECTION 1000	TOLERANCE NORM ISO 8015:	PRECISION ISO...	CONCEPT	DESIGN	NORM.REF.	EXAMINED	APPROVED	INDEX	AMEND.
			YES							X	X
										X	X
										X	X
										X	X
										X	X