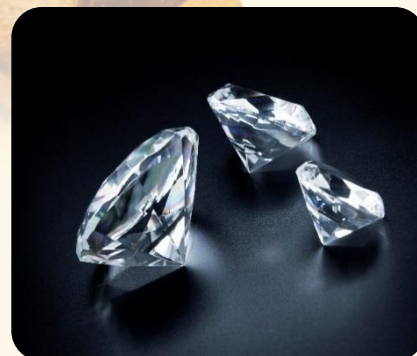


Skonsolidowany raport kwartalny Grupy Kapitałowej

MENNICA SKARBOWA S.A.

za II kwartał 2016 roku obejmujący okres

od 1 kwietnia do 30 czerwca 2016 roku



Warszawa, 12 sierpnia 2016 roku

Spis Treści

PODSTAWOWE DANE O EMITENCIE	3
DANE REJESTROWE EMITENTA	3
PRZEDMIOT DZIAŁALNOŚCI EMITENTA.....	4
WŁADZE EMITENTA	4
<i>Rada Nadzorcza Emitenta</i>	4
<i>Zarząd Emitenta</i>	4
PODSTAWOWE DANE O SPÓŁCE ZALEŻNEJ.....	5
DANE REJESTROWE SPÓŁKI ZALEŻNEJ	5
PRZEDMIOT DZIAŁALNOŚCI SPÓŁKI ZALEŻNEJ	6
WŁADZE SPÓŁKI ZALEŻNEJ.....	6
STRUKTURA UDZIAŁOWCÓW SPÓŁKI ZALEŻNEJ	6
SKONSOLIDOWANY RAPORT KWARTALNY	6
WYBRANE SKONSOLIDOWANE DANE FINANSOWE ZA I KWARTAŁ 2016 R. ORAZ DANE PORÓWNAWCZE ZA II KWARTAŁ 2015 R.	6
KOMENTARZ ZARZĄDU EMITENTA NA TEMAT CZYNNIKÓW I ZDARZEŃ, KTÓRE MIAŁY WPŁYW NA OSIĄGNIĘTE WYNIKI FINANSOWE GRUPY KAPITAŁOWEJ	10
INFORMACJA ZARZĄDU EMITENTA NA TEMAT AKTYWNOŚCI, JAKĄ W OKRESIE OBJĘTYM RAPORTEM EMITENT PODEJMOWAŁ W OBSZARZE ROZWOJU PROWADZONEJ DZIAŁALNOŚCI, W SZCZEGÓLNOŚCI POPRZECZ DZIAŁANIA NASTAWIONE NA WPROWADZENIE ROZWIĄZAŃ INNOWACYJNYCH W PRZEDSIĘBIORSTWIE.	10
JEDNOSTKI WCHODZĄCE W SKŁAD GRUPY KAPITAŁOWEJ EMITENTA NA OSTATNI DZIEŃ OKRESU OBJĘTEGO RAPORTEM	11
INFORMACJA O STRUKTURZE AKCJONARIATU EMITENTA, ZE WSKAZANIEM AKCJONARIUSZY POSIADAJĄCYCH, NA DZIEŃ SPORZĄDZENIA RAPORTU, CO NAJMNIEJ 5% GŁOSÓW NA WALNYM ZGROMADZENIU	11
INFORMACJE DOTYCZĄCE LICZBY OSÓB ZATRUDNIONYCH PRZECZ GRUPĘ KAPITAŁOWĄ	11
INFORMACJE DOTYCZĄCE INFORMACJI PRZEKAZANYCH W RAPORCIE.....	12
SPIS TABEL	12

Informacje przyjęte podczas sporządzania danych finansowych zamieszczonych w skonsolidowanym raporcie kwartalnym

Dane finansowe obejmujące okres od 1 kwietnia 2016 r. do 30 czerwca 2016 r. zostały sporządzone w oparciu o przyjętą politykę rachunkowości Emitenta, a w szczególności zgodnie z zasadami rachunkowości, przedstawionymi w Ustawie o Rachunkowości.

W niniejszym raporcie przedstawiono również dane porównywalne obejmujące II kwartał 2015 r.

Dane finansowe przedstawione w niniejszym raporcie kwartalnym nie były badane przez Biegłego Rewidenta. Dane finansowe są wyrażone w walucie polskiej (PLN).

PODSTAWOWE DANE O EMITENCIE

DANE REJESTROWE EMITENTA

Nazwa (firma):	Mennica Skarbowa Spółka Akcyjna
Siedziba:	Warszawa
Kraj:	Polska
Adres:	00-013 Warszawa, ul. Jasna 1
Telefon:	48 22 188 11 66
Fax:	48 22 188 11 67
Email:	biuro@mennicaskarbowa.pl
Adres strony internetowej:	www2.mennicaskarbowa.pl
REGON	142951136
NIP:	701-03-07-347
Numer KRS:	0000391546
Oznaczenie Sądu:	Sąd Rejonowy dla m.st. Warszawy w Warszawie, XII Wydział Gospodarczy KRS

PRZEDMIOT DZIAŁALNOŚCI EMITENTA

Mennica Skarbowa S.A. to jeden z największych sprzedawców złota inwestycyjnego oraz innych metali szlachetnych na polskim rynku. Zajmuje się obrotem (sprzedażą i skupem) oraz przechowywaniem towarów inwestycyjnych, takich jak złoto, srebro i diamenty oraz doradztwem w zakresie dywersyfikacji portfela inwestycyjnego w ramach inwestycji alternatywnych.

Spółka dostarcza najwyższej jakości fizyczne produkty inwestycyjne (złote oraz srebrne sztabki i monety, a także diamenty inwestycyjne). W tym celu oferuje produkty z renomowanych mennic z całego świata, zrzeszonych w the London Bullion Market Association. Ponadto kamienie szlachetne dostępne w Mennicy Skarbowej posiadają certyfikację tylko największych i najbardziej cenionych na świecie instytucji certyfikujących, tj.: GIA (Gemological Institute of America), IGI (International Gemological Institute) oraz HRD (Hoge RaadVoor Diamant / High Diamond Council).

Mennica Skarbowa S.A. jest notowana na warszawskiej Giełdzie Papierów Wartościowych, na rynku NewConnect od roku 2012. Spółka otrzymała wyróżnienia: Rekin Biznesu 2013 od Miesięcznika Kapitałowego, e-Gazeta Biznesu 2014 oraz 2015 od Pulsu Biznesu, Geparda Biznesu 2015 od Instytutu Nowoczesnego Biznesu, a ponadto nieprzerwanie od roku 2011 posiada status Rzetelnej Firmy. Mennica Skarbowa S.A. stara się przybliżyć rynek metali szlachetnych każdemu zainteresowanemu. Wychodząc naprzeciw Klientom, wciąż rozszerza ofertę. Potwierdzając wiarygodność działalności Spółki, posiada ona wpis do rejestru działalności kantorowej Narodowego Banku Polskiego w zakresie sprzedaży i zakupu złota dewizowego oraz platyny dewizowej.

Potencjałem Spółki jest wiedza i wieloletnie doświadczenie na rynku finansowym posiadane przez kadrę menedżerską. Zespół Emitenta składa się ze specjalistów łączących doświadczenie wyniesione zarówno z rynku kapitałowego, inwestycji alternatywnych jak i doradztwa inwestycyjnego.

WŁADZE EMITENTA

RADA NADZORCZA EMITENTA

Rada Nadzorcza składa się z pięciu Członków:

- **Ewa Żołędowska** - Przewodnicząca Rady Nadzorczej,
- **Bartłomiej Knichnicki** - Wiceprzewodniczący Rady Nadzorczej,
- **Wiktor Ostrowski** - Członek Rady Nadzorczej,
- **Anna Rybicka** - Członek Rady Nadzorczej,
- **Kasjan Wyligata** – Członek Rady Nadzorczej.

ZARZĄD EMITENTA

Zarząd Emitenta składa się z trzech Członków:

- **Jarosław Żołędowski** - pełniący funkcję Prezesa Zarządu,
- **Daria Buryś** - pełniąca funkcję Członka Zarządu,
- **Agnieszka Libner** – pełniąca funkcję Członka Zarządu.

W dniu 30 czerwca 2016 roku Walne Zgromadzenie Akcjonariuszy, w związku ze złożonymi rezygnacjami z członkostwa w Radzie Nadzorczej Emitenta przez pp. Agnieszkę Libner, Tomasza Kaniowskiego i Konrada Szwedzińskiego, powierzyło Pani Ewie Żołędowskiej funkcję Przewodniczącej Rady Nadzorczej oraz powołało nowych Członków Rady Nadzorczej w osobach:

- Pani Anny Rybickiej
- Pana Wiktora Ostrowskiego
- Pana Kasjana Wyligały

Dnia 2 lipca 2016 r. doszło do zmian osobowych w Zarządzie Emitenta. Rada Nadzorcza powołała nowego Członka Zarządu Panią Agnieszkę Libner, pełniącą wcześniej funkcję Przewodniczącej Rady Nadzorczej Emitenta.

PODSTAWOWE DANE O SPÓŁCE ZALEŻNEJ

DANE REJESTROWE SPÓŁKI ZALEŻNEJ

Nazwa (firma):	MS Metale Sp. z o.o.
Siedziba:	Warszawa
Kraj:	Polska
Adres:	00-013 Warszawa, ul. Jasna 1
Telefon:	48 22 188 11 66
Fax:	48 22 188 11 67
Email:	biuro@mennicaskarbowa.pl
Adres strony internetowej:	www2.mennicaskarbowa.pl
REGON	146065450
NIP:	701-03-37-503
Numer KRS:	0000415700
Oznaczenie Sądu:	Sąd Rejonowy dla m.st. Warszawy w Warszawie, XII Wydział Gospodarczy KRS

PRZEDMIOT DZIAŁALNOŚCI SPÓŁKI ZALEŻNEJ

Do końca września 2014 r. głównym celem działalności Spółki zależnej Emitenta było pośrednictwo w kupnie oraz sprzedaży fizycznego złota poprzez utworzenie portalu internetowego www.GieldaMennicy.pl ułatwiającego Klientom sprzedaż i zakup złota. Jednakże w związku z faktem, iż powyższy portal nie osiągnął zakładanych celów biznesowych Zarząd Spółki zdecydował się zamknąć go z dniem 30.09.2014 r. Obecnie działalność Spółki koncentruje się na sprzedaży srebra, produktów numizmatycznych oraz diamentów w kanale hurtowym oraz detalicznym. Spółka została zarejestrowana w Krajowym Rejestrze Sądowym dnia 26.03.2012 r., pod numerem 0000415700.

WŁADZE SPÓŁKI ZALEŻNEJ

Zarząd Spółki zależnej składa się z jednego Członka Zarządu:

- **Jarosław Żołędowski** - pełniący funkcję Prezesa Zarządu.

STRUKTURA UDZIAŁOWCÓW SPÓŁKI ZALEŻNEJ

Jedynym udziałowcem spółki MS Metale Sp. z o.o. jest spółka Mennica Skarbowa S.A., która posiada wszystkie udziały Spółki, tj. 4.000 (cztery tysiące) udziałów o wartości nominalnej 100,00 zł (sto złotych) każdy, o łącznej wartości nominalnej 400.000,00 zł (czterysta tysięcy złotych) i pokryła je w całości wkładem pieniężnym (według stanu na dzień 12.08.2016 r.).

SKONSOLIDOWANY RAPORT KWARTALNY

WYBRANE SKONSOLIDOWANE DANE FINANSOWE ZA I KWARTAŁ 2016 R. ORAZ DANE PORÓWNAWCZE ZA II KWARTAŁ 2015 R.

Na skonsolidowane wyniki finansowe składają się dane finansowe Emitenta oraz dane finansowe Spółki zależnej MS Metale Sp. z o.o.

Tabela 1. Skrócone skonsolidowane dane finansowe z bilansu

Pozycje z Bilansu (w zł)	Stan na dzień 30.06.2016	Stan na dzień 30.06.2015
A. Aktywa trwałe	483 305	124 229
I. Wartości niematerialne i prawne	6 676	4 420
II. Rzeczowe aktywa trwałe	308 731	34 194
III. Należności długoterminowe	73 061	36 464
IV. Inwestycje długoterminowe	0	0

V. Długoterminowe rozliczenia międzyokresowe	94 838	49 151
B. Aktywa obrotowe	6 958 805	4 376 954
I. Zapasy	5 111 015	3 474 569
II. Należności krótkoterminowe	972 092	172 896
III. Inwestycje krótkoterminowe	862 225	705 239
IV Krótkoterminowe rozliczenia międzyokresowe	13 473	24 251
A. Kapitał (fundusz) własny	2 203 923	1 189 697
I. Kapitał (fundusz) podstawowy	104 010	104 010
II. Kapitał (fundusz) zapasowy	1 832 870	968 150
III. Kapitał (fundusz) z aktualizacji wyceny	0	0
IV. Pozostałe kapitały (fundusze) rezerwowe	0	0
V. Zysk (strata) z lat ubiegłych	-172 653	-228 336
VI. Zysk (strata) Netto	439 696	345 873
VII. Odpisy z zysku netto w ciągu roku obrotowego (-)	0	0
VIII. Kapitał zakładowy w trakcie rejestracji	0	0
B. Zobowiązania i rezerwy na zobowiązania	5 238 187	3 311 486
I. Rezerwy na zobowiązania	51 520	564
II. Zobowiązania długoterminowe	196 555	40 000
III. Zobowiązania krótkoterminowe	4 990 112	3 270 922
IV. Rozliczenia międzyokresowe	0	0
SUMA	7 442 111	4 501 183

Tabela 2. Skrócony skonsolidowany Rachunek Zysków i Strat

Pozycja w RZIS (w zł)	II kwartał 2016 (01.04.2016 - 30.06.2016)	II kwartał 2015 (01.04.2015 - 30.06.2015)	Narastająco od 01.01.2016 r. do 30.06.2016 r.	Narastająco od 01.01.2015 r. do 30.06.2015 r.
A. Przychody netto ze sprzedaży i zrównane z nimi	27 176 916	23 490 390	68 600 818	43 373 844
I. Przychody netto ze sprzedaży produktów	22 613	31 148	46 868	53 520
II. Zmiana stanu produktów (zwiększenie - wartość dodatnia, zmniejszenie - wartość ujemna)	0	0	0	0
III. Koszty wytworzenia produktów na własne potrzeby jednostki	0	0	0	0
IV. Przychody netto ze sprzedaży towarów i materiałów	27 154 303	23 459 242	68 553 949	43 320 325
B. Koszty działalności operacyjnej	27 018 078	23 289 050	67 952 497	42 926 769
I. Amortyzacja	35 036	12 063	39 464	28 122
II. Zużycie materiałów i energii	63 759	20 054	89 039	37 361
III. Usługi obce	421 551	263 455	840 579	475 703

IV. Podatki i opłaty, w tym:	160 951	39 551	223 359	71 759
V. Wynagrodzenia	223 236	59 007	410 760	125 393
VI. Ubezpieczenia społeczne i inne świadczenia	9 808	6 940	20 044	11 530
VII. Pozostałe koszty rodzajowe	236 959	93 665	394 014	178 194
VIII. Wartość sprzedanych towarów i materiałów	25 866 778	22 794 315	65 935 238	41 998 707
C. Zysk (strata) ze sprzedaży (A - B)	158 838	201 340	648 320	447 075
D. Pozostałe przychody operacyjne:	2 206	274	2 207	275
I. Zysk ze zbycia niefinansowych aktywów trwałych	0	0	0	0
II. Dotacje	0	0	0	0
III. Inne przychody operacyjne	2 206	274	2 207	275
E. Pozostałe koszty operacyjne	1 861	1	1 864	13
I. Strata ze zbycia niefinansowych aktywów trwałych	0	0	0	0
II. Aktualizacja wartości aktywów niefinansowych	0	0	0	0
III. Inne koszty operacyjne	1 861	1	1 864	13
F. Zysk (strata) z działalności operacyjnej (C + D - E)	159 183	201 612	648 664	447 338
G. Przychody finansowe	0	62 616	0	822
I. Dywidendy i udziały w zyskach	0	0	0	0
II. Odsetki	0	801	0	822
III. Zysk ze zbycia inwestycji	0	0	0	0
IV. Aktualizacja wartości inwestycji	0	0	0	0
V. inne	0	61 816	0	0
H. Koszty finansowe	28 932	2 660	80 883	11 663
I. Odsetki	17 785	2 660	30 370	4 247
II. Strata ze zbycia inwestycji	0	0	0	0
III. Aktualizacja wartości inwestycji	0	0	0	0
IV. inne	11 147	0	50 513	7 416
I. Zysk (strata) brutto (F+G-H)	130 250	261 569	567 780	436 498
J. Podatek dochodowy	31 977	54 218	128 084	90 625
K. Pozostałe obowiązkowe zmniejszenia zysku (zwiększenia straty)	0	0	0	0
L. Zysk (strata) netto (I - J- K)	98 273	207 351	439 696	345 873

Tabela 3. Skrócone skonsolidowane Sprawozdanie ze Zmian w Kapitale Własnym

Wyszczególnienie		II kwartał 2016 (01.04.2016 - 30.06.2016)	II kwartał 2015 (01.04.2015 - 30.06.2015)	Narastająco od 01.01.2016 r. do 30.06.2016 r.	Narastająco od 01.01.2015 r. do 30.06.2015 r.
I	Kapitał własny na początek okresu (BO)	2 105 650	1 086 356	1 636 691	915 458
II	Kapitał własny na koniec okresu (BZ)	2 203 923	1 189 697	2 203 923	1 189 697
III	Kapitał własny na koniec okresu, po uwzględnieniu proponowanego podziału zysku poza kapitały własne	2 203 923	1 189 697	2 203 923	1 189 697

Tabela 4. Skrócone skonsolidowane Sprawozdanie z Przepływów Pieniężnych

POZYCJE Z RACHUNKU PRZEPŁYWU ŚRODKÓW PIENIĘŻNYCH		II kwartał 2016 (01.04.2016 - 30.06.2016)	II kwartał 2015 (01.04.2015 - 30.06.2015)	Narastająco od 01.01.2016 r. do 30.06.2016 r.	Narastająco od 01.01.2015 r. do 30.06.2015 r.
A	Przepływy środków pieniężnych z działalności operacyjnej				
I	Zysk (strata) netto	98 273	207 351	439 696	345 873
II	Korekty razem	-676 270	-149 902	-2 617 172	-5 541
III	Przepływy pieniężne netto z działalności operacyjnej (I +/- II)	-577 996	57 449	-2 177 476	340 332
B	Przepływy środków pieniężnych z działalności inwestycyjnej				
I	Wpływy	0	0	0	0
II	Wydatki	31 218	7 936	34 962	26 120
III	Przepływy pieniężne netto z działalności inwestycyjnej (I-II)	-31 218	-7 936	-34 962	-26 120
C	Przepływy środków pieniężnych z działalności finansowej				
I	Wpływy	1 309 689	0	2 547 081	40 000
II	Wydatki	72 742	0	85 485	0
III	Przepływy pieniężne netto z działalności finansowej (I-II)	1 236 947	0	2 461 596	40 000
D	Przepływy pieniężne netto, razem (A.III +/- B.III +/- C.III)	627 732	49 513	249 158	354 211
E	Bilansowa zmiana stanu środków pieniężnych	627 732	49 513	249 120	354 568
F	Środki pieniężne na początek okresu	234 530	655 369	613 105	350 670
G	Środki pieniężne na koniec okresu (F+/-D)	862 263	704 882	862 263	704 882

KOMENTARZ ZARZĄDU EMITENTA NA TEMAT CZYNNIKÓW I ZDARZEŃ, KTÓRE MIAŁY WPŁYW NA OSIĄGNIĘTE WYNIKI FINANSOWE GRUPY KAPITAŁOWEJ

Emitent informuje, iż skonsolidowane przychody ze sprzedaży w drugim kwartale 2016 r. wyniosły 27,2 mln zł, w porównaniu do 23,5 mln za II kwartał 2015 r. Na wartość osiągniętych przychodów netto ze sprzedaży składa się sprzedaż przez sklep internetowy, w oddziałach, których liczba stale się powiększa oraz sprzedaż wygenerowana przez doradców finansowych, z którymi Emitent współpracuje.

Grupa Kapitałowa w drugim kwartale 2016 r. zwiększyła swoje przychody ze sprzedaży w stosunku do analogicznego okresu w 2015 r. o około 16%. Zysk netto za drugi kwartał 2016 r. wyniósł 98,3 tys. zł w porównaniu do zysku 207,4 tys. zł rok wcześniej. Osiągnięcie nieco mniejszego zysku netto w porównaniu do ubiegłego roku wynika przede wszystkim z poczynionych w 2 kwartale 2016 roku inwestycji związanych z otwarciem nowych oddziałów Mennicy Skarbowej w Łodzi, Rzeszowie, Lublinie, Białymstoku oraz Gdańsku (planowane otwarcie 24 sierpnia br.).

Zarząd Grupy jest jednak przekonany, że koszty poniesione do tej pory oraz te bieżące związane z funkcjonowaniem nowych oddziałów przełożą się na większe przychody i zysk Spółek w najbliższej przyszłości.

Grupa Kapitałowa na dzień 30 czerwca 2016 r. posiadał kapitał własny w wysokości 2 203,9 tys. zł, na który składa się m.in. kapitał podstawowy, kapitał zapasowy, zysk netto i zysk z lat ubiegłych. Istotną pozycję w bilansie sporządzonym na koniec II kwartału 2016 roku stanowią zobowiązania krótkoterminowe o wartości 4 990,1 tys. zł, w których największy udział mają otrzymane zaliczki na dostawy, kredyty i pożyczki oraz zobowiązania z tytułu dostaw towarów, wynikające z prowadzonej działalności.

Zarząd Grupy informuje, iż nie publikował skonsolidowanych prognoz przychodów oraz zysku netto.

INFORMACJA ZARZĄDU EMITENTA NA TEMAT AKTYWNOŚCI, JAKĄ W OKRESIE OBJĘTYM RAPORTEM EMITENT PODEJMOWAŁ W OBSZARZE ROZWOJU PROWADZONEJ DZIAŁALNOŚCI, W SZCZEGÓLNOŚCI POPRZECZ DZIAŁANIA NASTAWIONE NA WPROWADZENIE ROZWIĄZAŃ INNOWACYJNYCH W PRZEDSIĘBIORSTWIE.

Grupa Kapitałowa stale podejmuje działania marketingowe mające na celu promocję swojej marki i produktów oferowanych na rynku. Uruchamiane przez Grupę od 2014 roku nowe oddziały, co szczególnie nabrało dynamiki w 1 półroczu 2016 roku, oraz prowadzone aktywne działania w ramach promocji, marketingu i usprawnień organizacyjnych, pozwoliły na zwiększenie efektywności samej organizacji i przełożyły się na wzrost sprzedaży w drugim kwartale oraz wypracowanie satysfakcjonujących wyników finansowych.

Ponadto Spółki z Grupy Kapitałowej skupiały się na rozwoju kanałów dystrybucji, promocji diamentów i biżuterii oraz intensyfikacji skupów złota od osób indywidualnych. Powyższa działalność pozwala Grupie zwiększyć marżowość poprzez pozyskiwanie tańszych produktów, jak również zdywersyfikować źródła osiąganych przychodów i uniezależnić je od koniunktury na złoto. Ponadto dzięki temu Grupa mogła zaoferować nową kategorię produktów – złotą i srebrną biżuterię pochodzącą ze skupu, oferowaną w bardzo konkurencyjnych cenach.

Poza powyższymi działaniami Mennica Skarbowa S.A. cały czas aktywnie rozbudowuje i dopracowuje swój główny kanał sprzedaży, tj. sklep internetowy www.MennicaSkarbowa.pl oraz podpisuje umowy z indywidualnymi doradcami finansowymi z całego kraju na oferowanie przez nich produktów Spółki.

JEDNOSTKI WCHODZĄCE W SKŁAD GRUPY KAPITAŁOWEJ EMITENTA NA OSTATNI DZIEŃ OKRESU OBJĘTEGO RAPORTEM

Zarząd spółki Mennica Skarbowa informuje, iż na dzień 30 czerwca 2016 r. Grupę Kapitałową Emitenta stanowiły:

1. Spółka Mennica Skarbowa S.A. z siedzibą w Warszawie,
2. Spółka MS Metale Sp. z o.o. z siedzibą w Warszawie.

INFORMACJA O STRUKTURZE AKCJONARIATU EMITENTA, ZE WSKAZANIEM AKCJONARIUSZY POSIADAJĄCYCH, NA DZIEŃ SPORZĄDZENIA RAPORTU, CO NAJMNIEJ 5% GŁOSÓW NA WALNYM ZGROMADZENIU

Tabela 5. Struktura akcjonariuszy spółki Mennica Skarbowa S.A. na dzień 30 czerwca 2016 roku

Akcjonariusz	Liczba akcji	Udział w kapitale zakładowym	Udział w ogólnej liczbie głosów na WZ
Bafago Sp. z o.o.	522.400	50,23%	50,23%
Setanta S.A.	252.912	24,32%	24,32%
Arkadiusz Drysch	80.000	7,69%	7,69%
pozostali akcjonariusze	184.788	17,76%	17,76%
Razem	1.040.100	100,00%	100,00%

INFORMACJE DOTYCZĄCE LICZBY OSÓB ZATRUDNIONYCH PRZEZ GRUPĘ KAPITAŁOWĄ

Na dzień 30.06.2016 r. liczba osób zatrudnionych przez Grupę Kapitałową, w przeliczeniu na pełne etaty wynosiła 20.

INFORMACJE DOTYCZĄCE INFORMACJI PRZEKAZANYCH W RAPORCIE

Zarząd Emitenta informuje, iż niniejszy skonsolidowany raport kwartalny został opracowany zgodnie z Regulaminem ASO, a w szczególności Załącznikiem nr 3 do Regulaminu ASO. Zgodnie z najlepszą wiedzą Emitenta wszelkie informacje przekazane w niniejszym raporcie są prawdziwe, rzetelne i zgodne ze stanem faktycznym.

SPIS TABEL

TABELA 1. SKRÓCONE SKONSOLIDOWANE DANE FINANSOWE Z BILANSU	6
TABELA 2. SKRÓCONY SKONSOLIDOWANY RACHUNEK ZYSKÓW I STRAT	7
TABELA 3. SKRÓCONE SKONSOLIDOWANE SPRAWOZDANIE ZE ZMIAN W KAPITALE WŁASNYM.....	9
TABELA 4. SKRÓCONE SKONSOLIDOWANE SPRAWOZDANIE Z PRZEPŁYWÓW PIENIĘŻNYCH	9
TABELA 5. STRUKTURA AKCJONARIUSZY SPÓŁKI MENNICA SKARBOWA S.A. NA DZIEŃ 30 CZERWCA 2016 ROKU.....	11