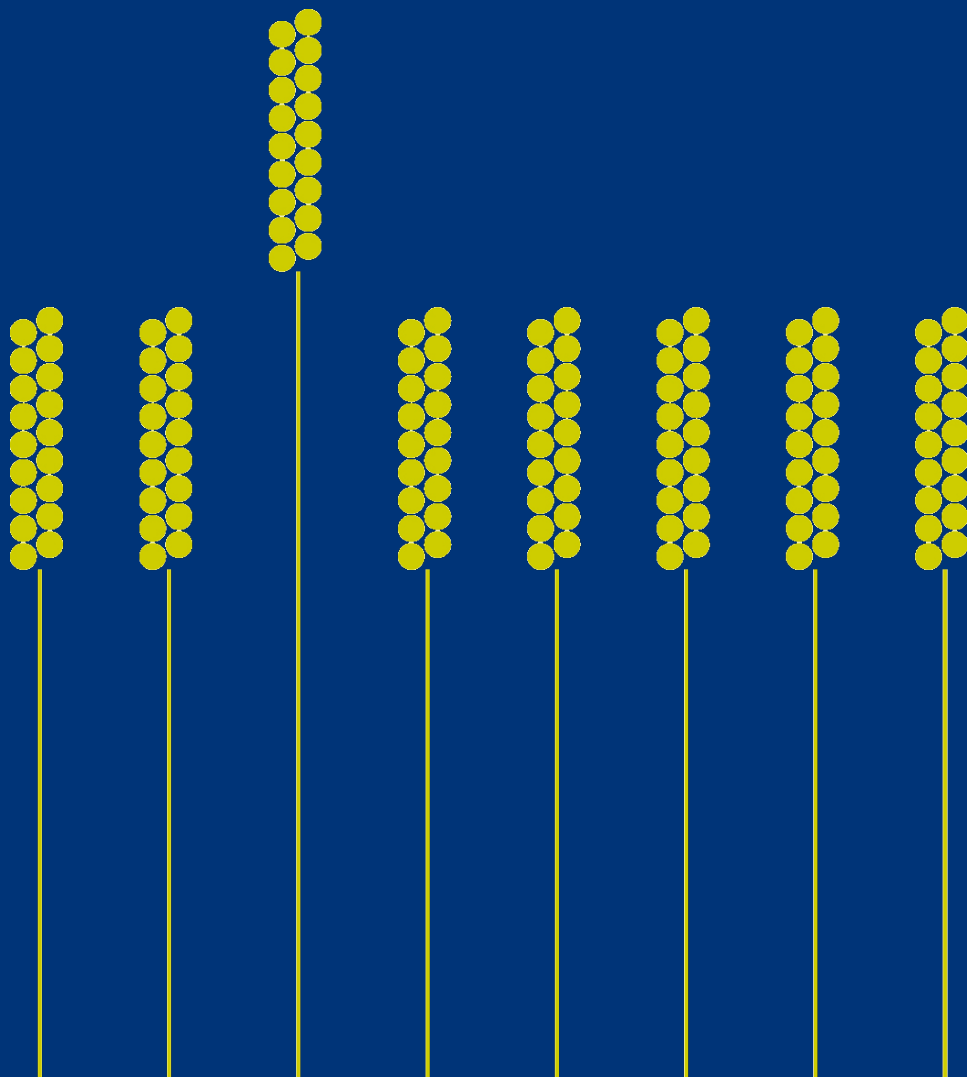


**Skonsolidowany raport okresowy UHY ECA S.A.  
za II kwartał 2021 roku**

**Warszawa, 16.08.2021 r.**



## SPIS TREŚCI

---

1.	List Zarządu .....	3
2.	Podstawowe informacje o Grupie Kapitałowej UHY ECA, w tym opis organizacji grupy kapitałowej, ze wskazaniem jednostek podlegających konsolidacji .....	4
3.	Struktura akcjonariatu i organy Emitenta, w tym informacja o strukturze akcjonariatu Emitenta, ze wskazaniem akcjonariuszy posiadających, na dzień przekazania raportu, co najmniej 5% głosów na Walnym Zgromadzeniu .....	8
4.	Informacja o zasadach przyjętych przy sporządzaniu raportu, w tym informacje o zmianach stosowanych zasad (polityki) rachunkowości .....	9
5.	Skrócone <b>skonsolidowane</b> sprawozdanie finansowe .....	15
5.1.	Skonsolidowany Bilans - aktywa .....	15
5.2.	Skonsolidowany Bilans – pasywa .....	16
5.3.	Skonsolidowany rachunek zysków i strat .....	17
5.4.	Skonsolidowane zestawienie zmian w kapitale własnym .....	19
5.5.	Skonsolidowane sprawozdanie z przepływów pieniężnych .....	20
6.	Skrócone <b>jednostkowe</b> sprawozdanie finansowe .....	22
6.1.	Jednostkowy Bilans - aktywa .....	22
6.2.	Jednostkowy Bilans – pasywa .....	23
6.3.	Jednostkowy rachunek zysków i strat .....	24
6.4.	Jednostkowe zestawienie zmian w kapitale własnym .....	26
6.5.	Jednostkowe sprawozdanie z przepływów pieniężnych .....	27
7.	Komentarz Emitenta na temat okoliczności i zdarzeń istotnie wpływających na działalność Emitenta i Grupy, sytuację finansową i wyniki osiągnięte w danym kwartale .....	29
8.	Informacja Zarządu na temat aktywności, jaką w okresie objętym raportem podjęto w obszarze rozwoju prowadzonej działalności, w szczególności poprzez działania nastawione na wprowadzenie rozwiązań innowacyjnych w przedsiębiorstwie .....	30
9.	Stanowisko Zarządu odnośnie do możliwości realizacji publikowanych prognoz finansowych na dany rok obrotowy .....	30
10.	Opis stanu realizacji działań i inwestycji emitenta oraz harmonogramu ich realizacji (ogólny opis planowanych działań i inwestycji emitenta oraz planowany harmonogram ich realizacji po wprowadzeniu jego instrumentów do alternatywnego systemu obrotu – w przypadku emitenta, który nie osiąga regularnych przychodów z prowadzonej działalności operacyjnej) – odniesienie .....	30
11.	Informacje dotyczące liczby osób zatrudnionych przez emitenta, w przeliczeniu na pełne etaty .....	30
12.	Oświadczenie Zarządu .....	31

## 1. List Zarządu

Szanowni Akcjonariusze,

Po raz ostatni Spółka prezentuje raport okresowy obejmujący jej dotychczasową działalność oraz działalność Grupy Kapitałowej UHY ECA.

W dniu 7 czerwca 2021 r. Spółka powzięła wiadomość o zawarciu przez znaczących akcjonariuszy, tj. spółkę RS Holding sp. z o.o. z siedzibą w Gliwicach, Pana Piotra Woźniaka, Panią Katarzynę Szarugę oraz Pana Michała Kołosowskiego z trzema osobami fizycznymi umowy inwestycyjnej dotyczącej m.in. warunków zbycia przez Spółkę udziałów i praw i obowiązków wspólnika w spółkach zależnych oraz innych aktywów, a także warunków zbycia przez ww. akcjonariuszy akcji Spółki. Element ten rozpoczął proces, który ostatecznie doprowadził w dniu 26 lipca 2021 r. do zbycia przedsiębiorstwa Spółki wraz ze wszystkimi spółkami zależnymi i zakończeniem funkcjonowania Grupy Kapitałowej. Przed tym nastąpiła wymiana osobowa w składzie Rady Nadzorczej oraz Zarządu Spółki, a także zmiana dominujących akcjonariuszy. Za zbycie przedsiębiorstwa Spółka otrzymała środki pieniężne w kwocie 2.941.839,90 zł, których wysokość wynikała ze sporządzonej wyceny i była zatwierdzona przez akcjonariuszy podczas Zwyczajnego Walnego Zgromadzenia, a także przez Radę Nadzorczą.

Ważnym wydarzeniem w II kwartale było podjęcie uchwały w przedmiocie wypłaty na rzecz akcjonariuszy dywidendy w łącznej kwocie 415.002,08 zł - tj. w wysokości 0,08 zł na każdą akcję. Do wypłaty doszło zgodnie z harmonogramem w dniu 14 lipca 2021 r.

Podczas Zwyczajnego Walnego Zgromadzenia w dniu 29 czerwca 2021 r. postanowiono także o zmianie siedziby Spółki na Kraków, zmianie jej nazwy na DOWNSTREAM S.A. oraz o zaprzestaniu stosowania Międzynarodowych Standardów Rachunkowości przy sporządzaniu sprawozdań finansowych, co też po raz pierwszy ma zastosowanie w niniejszym raporcie. O zmianie Statutu Spółki poinformujemy Państwa stosownym raportem bieżącym.

Serdecznie zapraszamy do lektury raportu.

*Michał Damek*  
*Prezes Zarządu*

*Maciej Dudek*  
*Członek Zarządu*

## 2. Podstawowe informacje o Grupie Kapitałowej UHY ECA, w tym opis organizacji grupy kapitałowej, ze wskazaniem jednostek podlegających konsolidacji

**UHY ECA S.A.** jest spółką akcyjną, mającą siedzibę w Warszawie przy ul. Połczyńska 31a, 01 - 377 Warszawa.

**Numer statystyczny w systemie REGON:** 350778346

**Numer identyfikacji podatkowej NIP:** 676 10 15 337

UHY ECA S.A. została wpisana do Rejestru Przedsiębiorców Krajowego Rejestru Sądowego przez Sąd Rejonowy dla Krakowa - Śródmieścia w Krakowie, XI Wydział Gospodarczy KRS pod nr KRS 0000142734. Kapitał zakładowy UHY ECA S.A. dzieli się na 5.187.526 akcji zwykłych na okaziciela. Kwota kapitału wpłaconego wynosi 2.593.763,00 zł. UHY ECA S.A. ma siedzibę w Warszawie, natomiast w dniu 29 czerwca 2021 r. Zwyczajne Walne Zgromadzenie postanowiło o zmianie siedziby Spółki na Kraków. Zmiana ta dla swej skuteczności wymaga zarejestrowania przez Sąd.

### **Rada Nadzorcza UHY ECA S.A.**

#### **Skład Rady Nadzorczej w okresie objętym raportem:**

Agnieszka Rembiesa - Przewodniczący Rady Nadzorczej,  
Jarosław Lenartowski - Członek Rady Nadzorczej,  
Dagna Szostak - Biel - Członek Rady Nadzorczej,  
Sławomir Jarosz - Członek Rady Nadzorczej,  
Marcin Kapera - Członek Rady Nadzorczej.

W dniu 22 lipca 2021 r. Sławomir Jarosz złożył rezygnację z pełnionej funkcji, z kolei 26 lipca 2021 r. Walne Zgromadzenie odwołało pozostałych członków Rady Nadzorczej, jednocześnie powołując w ich miejsce na nową kadencję następujące osoby:

Natalia Górską - Członek Rady Nadzorczej,  
Robert Samek - Członek Rady Nadzorczej,  
Bartłomiej Wilusz - Członek Rady Nadzorczej,  
Tomasz Wykurz - Członek Rady Nadzorczej,  
Jakub Zamojski - Członek Rady Nadzorczej.

### **Zarząd UHY ECA S.A.**

**Skład Zarządu w okresie objętym raportem:**

dr Roman Seredyński - Prezes Zarządu,  
Piotr Woźniak - Członek Zarządu.

W dniu 21 lipca 2021 r. Rada Nadzorcza odwołała wszystkich członków Zarządu, jednocześnie powołując w ich miejsce na nową kadencję następujące osoby:

Michał Damek - Prezes Zarządu,  
Maciej Dudek - Członek Zarządu,

**Wskazanie jednostek wchodzących w skład grupy kapitałowej Emitenta na ostatni dzień okresu objętego raportem kwartalnym:**

Na ostatni dzień okresu objętego raportem kwartalnym Emitent posiadał udziały w następujących podmiotach gospodarczych:

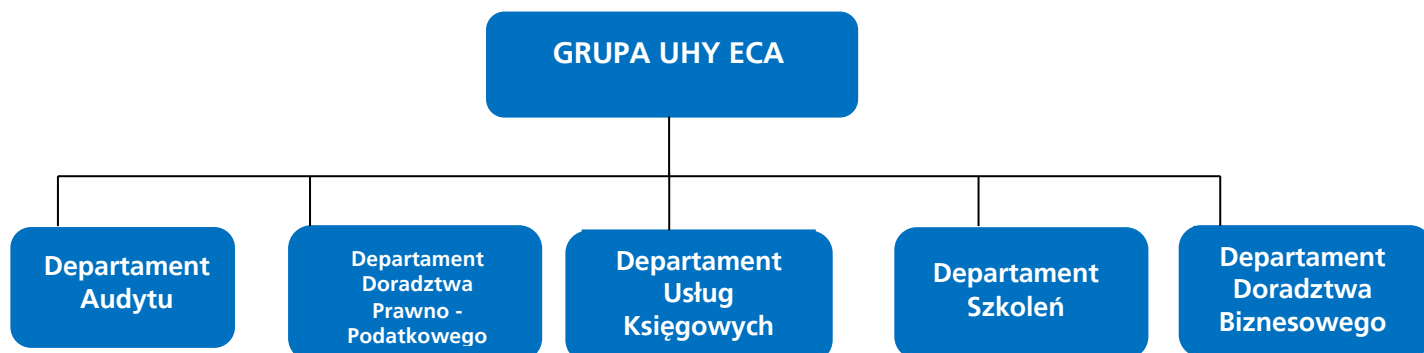
- 1) **UHY ECA Audyt Spółka z ograniczoną odpowiedzialnością Sp. k.** z siedzibą w Warszawie, wpisana do rejestru przedsiębiorców Krajowego Rejestru Sądowego przez Sąd Rejonowy dla Krakowa - Śródmieścia w Krakowie, XI Wydział Gospodarczy Krajowego Rejestru Sądowego pod nr KRS 0000418856. Jako komandytariusz Emitent odpowiada do wysokości sumy komandytowej, tj. 782.478 zł. Udział UHY ECA S.A. jako wspólnika w majątku Spółki wynosi 97% i w takim samym stosunku uczestniczy on w zyskach i stratach Spółki. Spółka była objęta konsolidacją.
- 2) **UHY ECA Tax & Law Adam Trawiński Sp. k.** z siedzibą w Warszawie, wpisana do rejestru przedsiębiorców Krajowego Rejestru Sądowego przez Sąd Rejonowy dla Krakowa - Śródmieścia w Krakowie, XI Wydział Gospodarczy Krajowego Rejestru Sądowego pod nr KRS 0000419783. Jako komandytariusz Emitent odpowiada do wysokości sumy komandytowej, tj. 28.322 zł. Udział UHY ECA S.A. jako wspólnika w majątku Spółki wynosi 98% i w takim samym stosunku uczestniczy on w zyskach i stratach Spółki. Spółka była objęta konsolidacją.
- 3) **UHY ECA Outsourcing Sp. z o.o.** z siedzibą w Warszawie, wpisana do rejestru przedsiębiorców Krajowego Rejestru Sądowego przez Sąd Rejonowy dla Krakowa - Śródmieścia w Krakowie, XI Wydział Gospodarczy Krajowego Rejestru Sądowego pod nr KRS 0000423285, w której UHY ECA S.A. posiada 100 (słownie: sto) udziałów o wartości nominalnej 360 zł (słownie: trzysta sześćdziesiąt złotych) każdy, tj. o łącznej wartości nominalnej 36.000,00 zł (słownie: trzydzieści sześć tysięcy złotych), co stanowi 100% udziałów w kapitale zakładowym Spółki. Spółka była objęta konsolidacją.
- 4) **UHY ECA Szkolenia Sp. z o.o.** z siedzibą w Warszawie, wpisana do rejestru przedsiębiorców Krajowego Rejestru Sądowego przez Sąd Rejonowy dla Krakowa -

Śródmieścia w Krakowie, XI Wydział Gospodarczy Krajowego Rejestru Sądowego pod nr KRS 0000395199, w której UHY ECA S.A. posiada 100 (słownie: sto) udziałów o wartości nominalnej 50 zł (słownie: pięćdziesiąt złotych) każdy, tj. o łącznej wartości nominalnej 5.000 zł (słownie: pięć tysięcy złotych), co stanowi 100% udziałów w kapitale zakładowym Spółki. Spółka była objęta konsolidacją.

Emitent posiadał także udziały w Auxilium - Archeo Kancelaria Archiwizacyjna Sp. z o.o. z siedzibą w Krakowie. Zgodnie z regułami MSSF 10 i 11, spółka ta nie wchodziła w skład Grupy Kapitałowej, nie była jednostką zależną tworzącą sieć.



## Struktura działania Grupy UHY ECA

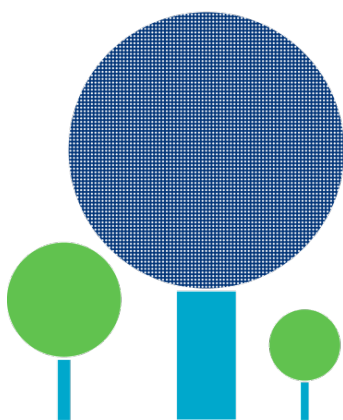


### Grupa UHY ECA - profil działalności

Grupa Kapitałowa UHY ECA świadczyła usługi w zakresie audytu, podatków, księgowości, szkoleń oraz doradztwa biznesowego. Grupa Kapitałowa UHY ECA przeprowadziła badania audytorskie szeregu podmiotów, jednostek zainteresowania publicznego, w tym spółek notowanych na Giełdzie Papierów Wartościowych, czy towarzystw funduszy inwestycyjnych. Nasi eksperci doradztwa podatkowego z sukcesem reprezentowali interesy klientów, w tym również przed Naczelnym Sądem Administracyjnym. Posiadamy kompetencje w zakresie niemieckiego prawa bilansowego (HGB). Zapewniliśmy obsługę wielu transakcji kapitałowych i debiutów giełdowych. UHY ECA Audyt sp. z o.o. sp. k. jest Firmą Partnerską Giełdy Papierów Wartościowych w Warszawie. Wysokie kompetencje Grupy UHY ECA potwierdzają pozycje w pierwszej dziesiątce najbardziej prestiżowych rankingów firm audytorskich i doradztwa podatkowego. Relacje z Klientami opieramy na zaufaniu, budując trwałe stosunki jako profesjonalny partner w biznesie. Naszych specjalistów wyróżniają doskonałe kompetencje i wieloletnie doświadczenie praktyczne. Współpracowaliśmy z największymi polskimi i międzynarodowymi firmami, funduszami i inwestorami. Grupa UHY ECA cieszy się uznaniem Klientów, a także mediów, którym zapewniamy opinie eksperckie. Udowodniliśmy, że potrafimy obsłużyć podmioty oraz grupy kapitałowe należące do największych tego typu struktur w Polsce. Z Klientami dzieliliśmy się dostrzeżonymi możliwościami optymalizacji ich biznesu, proponując kompleksowe rozwiązania w zakresie:

- audytu,
- podatków,
- outsourcingu księgowego,
- szkoleń,
- doradztwa biznesowego.

Eksperti UHY ECA S.A. wspomagali klientów w rozwiązywaniu problemów z zakresu outsourcingu finansowego. Emitent starał się wykorzystywać najlepsze ze zdobytych doświadczeń, łącząc wysoki standard usług i profesjonalizm z niezależnością. Stosunki spółki z Klientami opierały się zawsze na partnerstwie i wzajemnym zaufaniu. Model działalności UHY ECA S.A. oparty był na zdywersyfikowanych grupach docelowych. Dużym atutem Grupy UHY ECA była elastyczność polegająca na całkowitym dopasowaniu oferty do potrzeb klienta oraz kompleksowości oferowanych usług. Grupa dysponowała zespołem specjalistów o różnych profilach biznesowych – wśród nich znajdowali się między innymi biegli rewidenci, doradcy podatkowi, specjaliści z uprawnieniami do usługowego prowadzenia ksiąg handlowych, prawnicy oraz ekonomiści.



### 3. Struktura akcjonariatu i organy Emitenta, w tym informacja o strukturze akcjonariatu Emitenta, ze wskazaniem akcjonariuszy posiadających, na dzień przekazania raportu, co najmniej 5% głosów na Walnym Zgromadzeniu

Na dzień przekazania niniejszego raportu, kapitał zakładowy Spółki wynosi 2.593.763,00 zł i składa się z 5.187.526 akcji o wartości nominalnej 0,50 zł (pięćdziesiąt groszy) każda. W jego skład wchodzi akcje następujących serii:

- I. Liczba akcji na okaziciela serii A: w łącznej ilości 106.000 sztuk,
- II. Liczba akcji na okaziciela serii B: w łącznej ilości 267.120 sztuk,
- III. Liczba akcji na okaziciela serii C: w łącznej ilości 500.320 sztuk,
- IV. Liczba akcji na okaziciela serii D: w łącznej ilości 299.360 sztuk,
- V. Liczba akcji na okaziciela serii E: w łącznej ilości 1.183.726 sztuk,
- VI. Liczba akcji na okaziciela serii F1: w łącznej ilości 1.415.500 sztuk,
- VII. Liczba akcji na okaziciela serii F2: w łącznej ilości 1.415.500 sztuk.



## AKCJONARIAT

Według najlepszej wiedzy Emitenta, z uwzględnieniem zawiadomień akcjonariuszy, stan akcjonariatu na dzień przekazania raportu jest następujący:

AKCJONARIUSZ	Ilość akcji	Udział % w kapitale zakładowym	Ilość głosów
Artur Górski	1.313.311	25,32%	1.313.311
January Ciszewski	1.187.821	22,90%	1.187.821
ABS Investment ASI S.A.	837.000	16,13%	837.000
Pozostali	1.849.394	35,14%	1.849.394

#### 4. Informacja o zasadach przyjętych przy sporządzaniu raportu, w tym informacje o zmianach stosowanych zasad (polityki) rachunkowości

Podstawy prawne:

1. Sprawozdanie finansowe zostało przygotowane zgodnie z wymogami Ustawy z dnia 29 września 1994 roku o rachunkowości obowiązującymi jednostki. (Dz.U. z 2002r.nr 76, poz. 694 ze zm.)
2. W zakresie nieobjętym ustawą o rachunkowości spółka stosuje Krajowe Standardy Rachunkowości.
3. W zakresie nieuregulowanym powyższymi aktami, spółka stosuje Międzynarodowe Standardy Rachunkowości.
4. W przypadku nieuregulowania istotnych zagadnień występujących w spółce powyższymi aktami, kierownik jednostki decyduje w formie pisemnej o zastosowanym rozwiązaniu, opisując to rozwiązanie w informacji dodatkowej przy sporządzaniu sprawozdania finansowego.
  - Sprawozdanie finansowe jest sporządzane na dzień zamknięcia ksiąg rachunkowych oraz na każdy inny dzień bilansowy.
  - Ewidencja kosztów prowadzona jest w układzie rodzajowym.
  - Sprawozdanie finansowe spółki obejmuje wprowadzenie do sprawozdania finansowego, bilans, rachunek zysków i strat, rachunek przepływów pieniężnych, zestawienie zmian w kapitale własnym i informację dodatkową.
  - Jednostka sporządza rachunek zysków i strat w układzie porównawczym.
  - Dane liczbowe w sprawozdaniu wykazuje się w złotych i groszach.
  - W sprawozdaniu finansowym Jednostka wykazuje zdarzenia gospodarcze zgodnie z ich treścią ekonomiczną.
  - Wynik finansowy jednostki za dany rok obrotowy obejmuje wszystkie osiągnięte i przypadające na jej rzecz przychody oraz związane z tymi przychodami koszty zgodnie z zasadami memoriału, współmierności przychodów i kosztów oraz ostrożnej wyceny.

- Na koszty działalności operacyjnej składają się wartość zużycia materiałów i energii, amortyzacja, koszty usług obcych, podatki i opłaty, wynagrodzenia, ubezpieczenia społeczne i inne świadczenia oraz pozostałe koszty rodzajowe.

Na wynik finansowy firmy wpływają ponadto:

- pozostałe przychody i koszty operacyjne pośrednio związane z działalnością firmy w zakresie m.in. zysków i strat ze zbycia niefinansowych aktywów trwałych, aktualizacji wyceny aktywów niefinansowych, utworzenia i rozwiązywania rezerw na przyszłe ryzyko, kar, grzywien i odszkodowań, otrzymania lub przekazania darowizn,
- przychody finansowe z tytułu odsetek, nadwyżki dodatnich różnic kursowych nad ujemnymi, operacje na papierach wartościowych
- koszty finansowe z tytułu odsetek, nadwyżki ujemnych różnic kursowych nad dodatnimi, operacje na papierach wartościowych
- straty i zyski nadzwyczajne powstałe na skutek trudnych do przewidzenia zdarzeń nie związanych z ogólnym ryzykiem prowadzenia firmy poza jej działalnością operacyjną.

W celu rzetelnego ustalenia wyniku finansowego jednostki należy dokonać ustalenia przychodu na dzień bilansowy z wykonania niezakończonych usług, a których koszty zostały poniesione do dnia bilansowego.

Do tego typu niezakończonych usług zaliczamy:

- Badanie sprawozdań finansowych
- Przeglądy sprawozdań finansowych
- Audyty podatkowe
- Doradztwo związane z przekształcaniem sprawozdań finansowych na zgodne z wytycznymi MSR
- Doradztwo podatkowe

Na każdy dzień bilansowy kierownik projektu jest zobowiązany do ustalenia stopnia zaawansowania danego projektu. Stopień zaawansowania usługi mierzy się zgodnie z art. 34a ust. 2 pkt 2 liczbą przepracowanych godzin bezpośrednich wykonania usługi.

Inwentaryzacja:

Inwentaryzację rzeczowych składników majątku spółka przeprowadza:

- środki trwałe – raz na 4 lata.

Pozostałe składniki majątku spółki inwentaryzuje na ostatni dzień każdego roku obrotowego.

Do sporządzenia rachunku przepływów pieniężnych jednostka zastosowała metodę pośrednią stosując podział na działalność operacyjną, inwestycyjną i finansową, który przedstawia się następująco:

do działalności operacyjnej spółki zalicza się transakcje i zdarzenia związane w działalności operacyjnej jako odrębnych pozycji rachunku przepływów pieniężnych, a następnie ich zsumowaniu do kwoty przepływów pieniężnych netto z działalności operacyjnej,

do działalności inwestycyjnej spółki zalicza się zbycie wartości niematerialnych i prawnych, składników majątku trwałego oraz aktywów finansowych,

do działalności finansowej zalicza się głównie pozyskiwanie kapitału własnego i kapitałów obcych oraz ich zwrot i obsługę.

Stosując metodę pośrednią w działalności operacyjnej Spółka ustala korekty i zmiany stanu wychodząc od zysku netto.

Wartości niematerialne i prawne wycenia się według cen nabycia lub kosztów wytworzenia dla kosztów prac rozwojowych, pomniejszonych o skumulowane odpisy umorzeniowe oraz o odpisy z tytułu trwałej utraty wartości.

Zasady amortyzacji wartości niematerialnych i prawnych przedstawiały się następująco:

Dla celów podatkowych przyjmowane były stawki amortyzacyjne wynikające z ustawy z dnia 15 lutego 1992 roku o podatku dochodowym od osób prawnych określającej wysokość amortyzacji stanowiącej koszty uzyskania przychodów.

Składniki majątku o przewidywanym okresie użytkowania nieprzekraczającym jednego roku oraz wartości początkowej nie przekraczającej 3,5 tysiąca złotych są jednorazowo odpisywane w ciężar kosztów w momencie przekazania do użytkowania.

Wartości niematerialne i prawne umarzone są według metody liniowej począwszy od miesiąca następnego po miesiącu przyjęcia do eksploatacji w okresie odpowiadającym szacowanemu okresowi ich ekonomicznej użyteczności.

Środki trwałe są wyceniane w cenie nabycia lub koszcie wytworzenia po aktualizacji wyceny składników majątku pomniejszonych o skumulowane umorzenie oraz dokonane odpisy aktualizujące ich wartość.

Dla celów podatkowych przyjmowane były stawki amortyzacyjne wynikające z ustawy z dnia 15 lutego 1992 roku o podatku dochodowym od osób prawnych określającej wysokość amortyzacji stanowiącej koszty uzyskania przychodów.

Składniki majątku o przewidywanym okresie użytkowania nieprzekraczającym jednego roku oraz wartości początkowej nie przekraczającej 3,5 tysiąca złotych są jednorazowo odpisywane w ciężar kosztów w momencie przekazania do użytkowania.

Środki trwałe umarzone są według metody liniowej począwszy od miesiąca następnego po miesiącu przyjęcia do eksploatacji w okresie odpowiadającym szacowanemu okresowi ich ekonomicznej użyteczności.

Środki trwałe w budowie wycenia się w wysokości ogółu kosztów pozostających w bezpośrednim związku z ich nabyciem lub wytworzeniem, pomniejszonych o odpisy z tytułu trwałej utraty wartości.

Spółka umowę leasingu, w ramach której zasadniczo wszystkie ryzyka i korzyści z tytułu posiadania przedmiotu leasingu przysługują jednostce, klasyfikuje się jako leasing finansowy. W jednostce jako leasing finansowy są przede wszystkim klasyfikowane umowy, z których wynika, że leasingobiorca ma możliwość zakupu składnika aktywów za cenę, która – według przewidywań – będzie na tyle niższa od wartości godziwej ustalonej na dzień, gdy prawo zakupu składnika będzie mogło zostać zrealizowane, iż w chwili rozpoczęcia leasingu istnieje wystarczająca pewność, że leasingobiorca skorzysta z tego prawa.

Przedmiot leasingu finansowego ujmuje się w aktywach z dniem rozpoczęcia leasingu według niższej z dwóch kwot: wartości godziwej przedmiotu leasingu lub wartości bieżącej minimalnych opłat leasingowych.



W przypadku gdy umowa leasingu przewiduje, że korzystający uzyska tytuł własności przedmiotu leasingu po zakończeniu umowy, to amortyzuje się go przez okres ekonomicznej użyteczności zgodnie z metodą i stawką stosowaną dla podobnych własnych składników aktywów. Gdy umowa leasingu nie przewiduje przeniesienia prawa własności, należy amortyzować przez krótszy z dwóch okresów: okres trwania leasingu albo okres użytkowania przez korzystającego. Podział podstawowych opłat leasingowych na część kapitałową i odsetkową dokonywany jest za pomocą metody wewnętrznej stopy zwrotu (IRR).

Na każdy dzień bilansowy jednostka dokonuje weryfikacji przedmiotu leasingu finansowego pod kątem utraty wartości. Jeżeli jednostka stwierdzi przesłanki utraty wartości, podejmuje procedury ustalenia wysokości odpisu aktualizującego wartość aktywów. Straty z tytułu utraty wartości ujmowane są niezwłocznie w wyniku finansowym w ciężar pozostałych kosztów operacyjnych.

Leasing, przy którym znacząca część ryzyka i korzyści z tytułu własności pozostaje udziałem leasingodawcy (finansującego), stanowi leasing operacyjny. Opłaty leasingowe uiszczane w ramach leasingu operacyjnego rozliczane są w koszty metodą liniową przez okres leasingu.

Inwestycje długoterminowe wycenia się:

Do wyceny oraz prezentacji w sprawozdaniu finansowym instrumentów finansowych spółka stosuje przepisy ustawy o rachunkowości.

Udziały w innych jednostkach oraz inwestycje zaliczone do aktywów trwałych (z wyjątkiem inwestycji

w nieruchomości i wartości niematerialne i prawne) wycenia się w cenie nabycia, pomniejszone o odpisy z tytułu trwałej utraty wartości.

Nieruchomości oraz wartości niematerialne i prawne zaliczane do inwestycji spółka wycenia według zasad określonych dla środków trwałych oraz wartości niematerialnych i prawnych.

Inwestycje krótkoterminowe wycenia się według ceny (wartości) rynkowej albo według ceny nabycia lub ceny (wartości) rynkowej, zależnie od tego, która z nich jest niższa.

Aktywa finansowe i zobowiązania finansowe zaliczane do instrumentów finansowych wycenia się (zgodnie z Rozporządzeniem Ministra Finansów z dnia 12 grudnia 2001 r. w sprawie szczegółowych zasad uznawania, metod wyceny, zakresu ujawniania i sposobu prezentacji instrumentów finansowych Dz. U. z 2001 r. Nr 149, poz. 1674). Rozchód aktywów finansowych następuje metodą FIFO (pierwsze przyszło, pierwsze wyszło).

Zapasy:

Przedmiotem działalności Spółki są usługi księgowo, doradcze, autorskie i szkoleniowe w związku z tym w Spółce nie występują pozycje zapasów.

Należności wycenia się w kwotach wymaganej zapłaty, z zachowaniem zasady ostrożnej wyceny (po pomniejszeniu o odpisy aktualizujące - odpisu aktualizacyjnego dokonuje się w 100% wartości należności).

Jednostka nie nalicza odsetek z tytułu nieterminowej zapłaty.

Inwestycje krótkoterminowe wycenia się:

- Środki pieniężne w walucie obcej:

Wyrażone w walutach obcych operacje gospodarcze ujmuje się w księgach rachunkowych na dzień ich przeprowadzenia po kursie:

- kupna lub sprzedaży walut stosowanym przez bank, z którego usług korzysta jednostka
  - w przypadku operacji sprzedaży lub kupna walut oraz operacji zapłaty należności lub zobowiązań,
- średnim ustalonym dla danej waluty przez Narodowy Bank Polski na dzień poprzedzający dzień wystawienia faktury.

- Wyceny rozchodu środków pieniężnych z walutowego rachunku bankowego dokonuje się po kursie historycznym z zastosowaniem metody „pierwsze przyszło-pierwsze wyszło” (FIFO).

Na dzień bilansowy wycenia się wyrażone w walutach obcych:

- składniki aktywów (z wyłączeniem udziałów w jednostkach podporządkowanych wycenionych metodą praw własności) – po kursie wg kursu średniego ustalonego dla danej waluty przez Narodowy Bank Polski na ten dzień,
- składniki pasywów – po kursie średnim ustalonym dla danej waluty przez Narodowy Bank Polski na ten dzień.

Środki pieniężne w walucie polskiej wykazuje się w wartości nominalnej.

Rozliczenia międzyokresowe kosztów - koszty dotyczące przyszłych okresów sprawozdawczych jako nie mające istotnego wpływu na sytuację majątkową, finansową i wynik finansowy, nie są rozliczane poprzez czynne rozliczenia międzyokresowe kosztów tylko są odnoszone bezpośrednio w dacie poniesienia w koszty działalności roku, którego dotyczą. Koszty podlegające aktywowaniu na koncie rozliczeń międzyokresowych rozliczane są proporcjonalnie do upływu czasu w kolejnych okresach sprawozdawczych, których dotyczą (tj. miesięcznie).

Rozliczenia międzyokresowe przychodów dokonywane z zachowaniem zasady ostrożności. Obejmują równowartość otrzymanych lub należnych od kontrahentów środków z tytułu świadczeń, których wykonanie nastąpi w następnych okresach sprawozdawczych.

Kapitały (fundusze) własne ujmuje się w księgach rachunkowych w wartości nominalnej według ich rodzajów i zasad określonych przepisami prawa, statutu lub umowy spółki.

Kapitał zakładowy wykazuje się w wysokości określonej w umowie lub statucie i wpisanej w rejestrze sądowym.

Rezerwy na zobowiązania tworzy się na pewne lub o dużym stopniu prawdopodobieństwa przyszłe zobowiązania, których kwotę można w sposób wiarygodny oszacować, a w szczególności na straty z transakcji gospodarczych w toku, w tym z tytułu udzielonych gwarancji, poręczeń, operacji kredytowych, skutków toczącego się postępowania sądowego;

Utworzone rezerwy zalicza się odpowiednio do pozostałych kosztów operacyjnych, kosztów finansowych lub strat nadzwyczajnych, zależnie od okoliczności, z którymi przyszłe zobowiązania się wiążą.

Rezerwy wycenia się – wg kwoty najbardziej właściwej szacunkiem nakładów niezbędnych do wypełnienia obecnego obowiązku na dzień bilansowy.

W związku z przejściowymi różnicami między wykazywaną w księgach rachunkowych wartością aktywów i pasywów a ich wartością podatkową oraz stratą podatkową możliwą do odliczenia w przyszłości, jednostka tworzy rezerwę i ustala aktywa z tytułu odroczonego podatku dochodowego, którego jest podatnikiem.

Wartość podatkowa aktywów jest to kwota wpływająca na pomniejszenie podstawy obliczenia podatku dochodowego w przypadku uzyskania z nich, w sposób pośredni lub bezpośredni, korzyści ekonomicznych.

Jeżeli uzyskanie korzyści ekonomicznych z tytułu określonych aktywów nie powoduje pomniejszenia podstawy obliczenia podatku dochodowego, to wartość podatkowa aktywów jest ich wartością księgową.

Wartością podatkową pasywów jest ich wartość księgową pomniejszona o kwoty, które w przyszłości pomniejszą podstawę podatku dochodowego.

Aktywa z tytułu odroczonego podatku dochodowego ustala się w wysokości kwoty przewidzianej w przyszłości do odliczenia od podatku dochodowego, w związku z ujemnymi różnicami przejściowymi, które spowodują w przyszłości zmniejszenie podstawy obliczenia podatku

dochodowego oraz straty podatkowej możliwej do odliczenia, ustalonej przy uwzględnieniu zasady ostrożności.

Rezerwę z tytułu odroczonego podatku dochodowego tworzy się w wysokości kwoty podatku dochodowego, wymagającej w przyszłości zapłaty, w związku z występowaniem dodatnich różnic przejściowych, to jest różnic, które spowodują zwiększenie podstawy obliczenia podatku dochodowego w przyszłości.

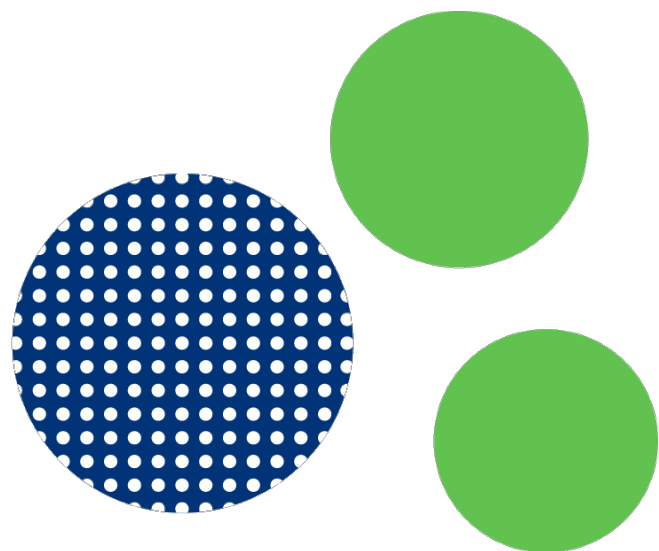
Wysokość rezerwy i aktywów z tytułu odroczonego podatku dochodowego ustala się przy uwzględnieniu stawek podatku dochodowego obowiązujących w roku powstania obowiązku podatkowego.

Rezerwa i aktywa z tytułu odroczonego podatku dochodowego wykazywane są w bilansie oddzielnie. Rezerwę i aktywa można kompensować, jeżeli jednostka ma tytuł uprawniający ją do ich jednoczesnego uwzględnienia przy obliczaniu kwoty zobowiązania podatkowego.

Od maja 2021 zmienił się sposób rozliczania podatku dochodowego w Spółce zależnej UHY ECA Audyt Sp. z o.o. Sp. k. ze względu na opodatkowanie spółek komandytowych. W związku z powyższym podatek bieżący i odroczony w części przypadającej na tą Spółkę nie jest już rozliczany w UHY ECA S.A.

Zobowiązania, szczególnie wobec budżetu wycenia się na dzień bilansowy w kwocie wymagającej zapłaty.

Fundusze specjalne zostały wycenione – brak.



## 5. Skrócone **skonsolidowane** sprawozdanie finansowe

### 5.1. Skonsolidowany Bilans - aktywa

		<b>30.06.2021</b>	30.06.2020
A.	Aktywa trwałe	<b>9 756 406,29</b>	9 968 881,94
I.	Wartości niematerialne i prawne	<b>0,00</b>	0,00
	1. Koszty zakończonych prac rozwojowych	<b>0,00</b>	0,00
	2. Wartość firmy	<b>0,00</b>	0,00
	3. Inne wartości niematerialne i prawne	<b>0,00</b>	0,00
	4. Zaliczki na wartości niematerialne i prawne	<b>0,00</b>	0,00
II.	Rzeczowe aktywa trwałe	<b>604 582,33</b>	791 282,20
	1. Środki trwałe	<b>604 582,33</b>	791 282,20
	2. Środki trwałe w budowie	<b>0,00</b>	
	3. Zaliczki na środki trwałe w budowie	<b>0,00</b>	0,00
III.	Należności długoterminowe	<b>0,00</b>	0,00
	1. Od jednostek powiązanych	<b>0,00</b>	0,00
	2. Od pozostałych jednostek, w których jednostka posiada zaangażowanie w kapitale		
	2. Od pozostałych jednostek	<b>0,00</b>	0,00
IV.	Inwestycje długoterminowe	<b>8 583 848,09</b>	8 646 892,29
	1. Nieruchomości	<b>0,00</b>	0,00
	2. Wartości niematerialne i prawne	<b>0,00</b>	0,00
	3. Długoterminowe aktywa finansowe	<b>8 583 848,09</b>	8 646 892,29
	4. Inne inwestycje długoterminowe		
V.	Długoterminowe rozliczenia międzyokresowe	<b>567 975,87</b>	530 707,45
	1. Aktywa z tytułu odroczonego podatku dochodowego	<b>567 975,87</b>	530 707,45
	2. Inne rozliczenia międzyokresowe	<b>0,00</b>	0,00
B.	Aktywa obrotowe	<b>8 808 135,90</b>	8 479 331,42
I.	Zapasy	<b>0,00</b>	0,00
	1. Materiały	<b>0,00</b>	0,00
	2. Półprodukty i produkty w toku		
	3. Produkty gotowe		
	4. Towary		
	5. Zaliczki na dostawy		
II.	Należności krótkoterminowe	<b>1 469 857,15</b>	1 848 440,46
	1. Należności od jednostek powiązanych	<b>0,00</b>	0,00
	2. Należności od jednostek powiązanych w których jednostka posiada zaangażowanie w kapitale		
	2. Należności od pozostałych jednostek	<b>1 469 857,15</b>	1 848 440,46
III.	Inwestycje krótkoterminowe	<b>5 731 569,75</b>	4 929 929,64
	1. Krótkoterminowe aktywa finansowe	<b>5 731 569,75</b>	4 929 929,64
	2. Inne inwestycje krótkoterminowe	<b>0,00</b>	0,00
IV.	Krótkoterminowe rozliczenia międzyokresowe	<b>1 606 709,00</b>	1 700 961,32
C.	I. Należne wpłaty na kapitał (fundusz) podstawowy		
D.	I. Udziały, (akcje) własne		
Aktywa razem		<b>18 564 542,19</b>	18 448 213,36



## 5.2. Skonsolidowany Bilans – pasywa

	30.06.2021	30.06.2020
A. Kapitał własny	<b>12 346 824,09</b>	11 847 311,37
I. Kapitał podstawowy	<b>2 593 763,00</b>	2 593 763,00
IV. Kapitał zapasowy w tym:	<b>8 894 163,69</b>	8 679 343,59
II. nadwyżka wartości sprzedaży (wartości emisyjnej) nad wartością		
III. Kapitał z aktualizacji wyceny		
III. z tytułu aktualizacji wartości godziwej		
IV. Pozostałe kapitały rezerwowe		
IV. tworzone zgodnie z umową (statutem) spółki	<b>0,00</b>	0,00
IV. na udziały akcje własne	<b>0,00</b>	0,00
VII. Zysk (strata) z lat ubiegłych	<b>-343 736,77</b>	-116 589,06
VIII. Zysk (strata) netto	<b>1 202 634,17</b>	690 793,84
IX. Odpisy z zysku netto w ciągu roku obrotowego (wielkość ujemna)		
B. Zobowiązania i rezerwy na zobowiązania	<b>6 217 718,10</b>	6 600 902,00
I. Rezerwy na zobowiązania	<b>2 434 229,74</b>	2 017 370,50
1. Rezerwa z tytułu odroczonego podatku dochodowego	<b>271 396,82</b>	241 585,71
2. Rezerwa na świadczenia emerytalne i podobne	<b>195 337,29</b>	148 215,74
3. Pozostałe rezerwy	<b>1 967 495,63</b>	1 627 569,05
II. Zobowiązania długoterminowe	<b>0,00</b>	0,00
1. Wobec jednostek powiązanych	<b>0,00</b>	0,00
2. Wobec pozostałych jednostek, w których spółka posiada zaangażowanie w kapitale		
3. Wobec pozostałych jednostek	<b>0,00</b>	0,00
III. Zobowiązania krótkoterminowe	<b>3 754 516,54</b>	4 127 457,72
1. Wobec jednostek powiązanych	<b>0,00</b>	0,00
2. Wobec pozostałych jednostek, w których spółka posiada zaangażowanie w kapitale		
3. Wobec pozostałych jednostek	<b>3 754 516,54</b>	4 127 457,72
4. Fundusze specjalne	<b>0,00</b>	0,00
IV. Rozliczenia międzyokresowe	<b>28 971,82</b>	456 073,78
1. Ujemna wartość firmy	<b>0,00</b>	0,00
2. Inne rozliczenia międzyokresowe	<b>28 971,82</b>	456 073,78
Pasywa razem	<b>18 564 542,19</b>	18 448 213,36



### 5.3. Skonsolidowany rachunek zysków i strat

	narastająco 30.06.2021	<b>II kwartał 2021</b>	narastająco 30.06.2020	II kwartał 2020
A. Przychody netto ze sprzedaży i zrównane z nimi, w tym:	11 038 129,01	<b>5 470 977,55</b>	8 642 045,20	3 747 698,81
- od jednostek powiązanych				
I. Przychody netto ze sprzedaży produktów	11 038 129,01	<b>5 470 977,55</b>	8 642 045,20	3 747 698,81
II. Zmiana stanu produktów (zwiększenie wartość dodatnia, zmniejszenie wartość ujemna)	0,00		0,00	
III. Koszt wytworzenia produktów na własne potrzeby jednostki	0,00		0,00	
IV. Przychody netto ze sprzedaży towarów i materiałów	0,00		0,00	0,00
B. Koszty działalności operacyjnej	9 800 312,43	<b>4 699 252,68</b>	7 848 540,69	3 534 474,84
I. Amortyzacja	72 222,44	<b>33 974,54</b>	157 167,76	76 487,98
II. Zużycie materiałów i energii	211 467,94	<b>108 673,37</b>	119 193,29	29 220,08
III. Usługi obce	-15 860,14	<b>63 749,39</b>	92 613,43	69 762,21
IV. Podatki i opłaty, w tym:	112 771,01	<b>102 470,59</b>	114 134,21	96 366,62
IV. - podatek akcyzowy		<b>0,00</b>	0,00	0,00
V. Wynagrodzenia	8 967 521,66	<b>4 129 686,23</b>	6 896 824,94	3 082 778,72
VI. Ubezpieczenia społeczne i inne świadczenia		<b>0,00</b>		0,00
VI emerytalne				0,00
VII. Pozostałe koszty rodzajowe	452 189,52	<b>260 698,56</b>	468 607,06	179 859,23
VIII. Wartość sprzedanych towarów i materiałów	0,00		0,00	
C. Zysk (strata) ze sprzedaży	1 237 816,58	<b>771 724,87</b>	793 504,51	213 223,97
D. Pozostałe przychody operacyjne	28 772,54	<b>14 214,97</b>	32 136,59	13 497,61
I. Zysk ze zbycia niefinansowych aktywów trwałych	0,00		0,00	
II. Dotacje	0,00		0	
III. Aktualizacja wartości aktywów niefinansowych				
IV. Inne przychody operacyjne	28 772,54	<b>14 214,97</b>	32 136,59	13 497,61
E. Pozostałe koszty operacyjne	18 355,53	<b>9 252,13</b>	43 140,42	35 140,42
I. Strata ze zbycia niefinansowych aktywów trwałych	0,00		0,00	0,00
II. Aktualizacja wartości aktywów niefinansowych	0,00		0	0,00

III.	Inne koszty operacyjne	18 355,53	<b>9 252,13</b>	43 140,42	35 140,42
F.	Zysk (strata) z działalności operacyjnej	1 248 233,59	<b>776 687,71</b>	782 500,68	191 581,16
G.	Przychody finansowe	411 602,22	<b>-34 264,17</b>	84 894,80	52 220,86
I.	Dywidendy i udziały w zyskach, w tym:	0,00	<b>0,00</b>	0,00	0,00
	- od jednostek powiązanych	0,00		0,00	
	- w których spółka posiada zaangażowanie w kapitale				
	- od jednostek pozostałych w tym:				
	w których spółka posiada zaangażowanie w kapitale				
II.	Odsetki, w tym:	3 542,84	<b>3 205,93</b>	7 725,60	-24 948,34
	- od jednostek powiązanych	0,00	<b>0,00</b>	0,00	
III.	Zysk ze zbycia inwestycji	408 059,38	<b>-37 470,10</b>	0,00	0,00
IV.	Aktualizacja wartości inwestycji	0,00		0,00	
V.	Inne	0,00	<b>0,00</b>	77 169,20	77 169,20
H.	Koszty finansowe	9 784,60	<b>5 878,04</b>	10 650,43	6 409,32
I.	Odsetki, w tym:	1 718,55	<b>-553,92</b>	10 650,43	6 409,32
	- dla jednostek powiązanych	0,00	<b>0,00</b>	0,00	0,00
II.	Strata z tytułu rozchodu aktywów finansowych w tym:	0,00	<b>0,00</b>	0,00	
	w jednostkach powiązanych				
III.	Aktualizacja wartości inwestycji	0,00	<b>0,00</b>	0,00	
IV.	Inne	8 066,05	<b>6 431,96</b>	0,00	0,00
I.	Zysk (strata) z działalności gospodarczej	1 650 051,21	<b>736 545,50</b>	856 745,05	237 392,70
K.	Zysk (strata) brutto	1 650 051,21	<b>736 545,50</b>	856 745,05	237 392,70
L.	Podatek dochodowy	447 417,04	<b>309 921,65</b>	165 951,21	224 647,39
M.	Pozostałe obowiązkowe zmniejszenia zysku (zwiększenia straty)	0,00		0,00	0,00
N.	Zysk (strata) netto	1 202 634,17	<b>426 623,85</b>	690 793,84	12 745,31



#### 5.4. Skonsolidowane zestawienie zmian w kapitale własnym

		narastająco 30.06.2021	<b>II kwartał 2021</b>	narastająco 30.06.2020	II kwartał 2020
I.	Kapitał (fundusz) własny na początek okresu (BO)	11 521 867,75	<b>12 404 988,73</b>	11 186 903,03	11 782 084,06
	zmiany przyjętych zasad(polityki) rachunkowości				
-	korekty błędów podstawowych				
I.a.	Kapitał (fundusz) własny na początek okresu (BO), po korektach	11 521 867,75	<b>12 404 988,73</b>	11 186 903,03	11 782 084,06
1.	Kapitał (fundusz) podstawowy na początek okresu	2 593 763,00	<b>2 593 763,00</b>	2 593 763,00	2 593 763,00
1.1.	Zmiany kapitału (funduszu) podstawowego				
1.2.	Kapitał (fundusz) podstawowy na koniec okresu	2 593 763,00	<b>2 593 763,00</b>	2 593 763,00	2 593 763,00
2.	Kapitał (fundusz) zapasowy na początek okresu	8 894 163,69	<b>8 894 163,69</b>	8 679 343,59	8 679 343,59
2.1.	Zmiany kapitału (funduszu) zapasowego				
2.2.	Stan kapitału (funduszu) zapasowego na koniec okresu	8 894 163,69	<b>8 894 163,69</b>	8 679 343,59	8 679 343,59
3.	Kapitał (fundusz) z aktualizacji wyceny na początek okresu - zmiany przyjętych zasad (polityki) rachunkowości				
3.1.	Zmiany kapitału (funduszu) z aktualizacji wyceny				
3.2.	Kapitał (fundusz) z aktualizacji wyceny na koniec okresu				
4.	Pozostałe kapitały (fundusze) rezerwowe na początek okresu				
4.1.	Pozostałe kapitały (fundusze) rezerwowe na początek okresu				
4.2.	Pozostałe kapitały (fundusze) rezerwowe na koniec okresu				
5.	Zysk (strata) z lat ubiegłych na początek okresu	- 74 263,63	<b>141 051,72</b>	-213 728,07	-169 071,06
5.1.	Zysk z lat ubiegłych na początek okresu				
5.2.	Zysk z lat ubiegłych na początek okresu, po korektach	- 269 473,14	<b>- 484 788,49</b>	97 139,01	52 482,00
5.3.	Zysk z lat ubiegłych na koniec okresu, po korektach	- 269 473,14	<b>- 484 788,49</b>	97 139,01	52 482,00
5.4.	Strata z lat ubiegłych na początek okresu				
5.5.	Strata z lat ubiegłych na początek okresu, po korektach				
5.6.	Strata z lat ubiegłych na koniec okresu	-343 736,77	<b>-484 788,49</b>	-116 589,06	52 482,00
5.7.	Zysk (strata) z lat ubiegłych na koniec okresu	- 343 736,77	<b>-484 788,49</b>	- 116 589,06	52 482,00
6.	Wynik netto	1 202 634,17	<b>426 623,85</b>	690 793,84	12 745,31

II.	Kapitał (fundusz) własny na koniec okresu (BZ)	12 346 824,09	<b>12 346 824,09</b>	11 847 311,37	11 847 311,37
III.	Kapitał (fundusz) własny, po uwzględnieniu proponowanego podziału zysku (pokrycia straty)	12 346 824,09	<b>12 346 824,09</b>	11 847 311,37	11 847 311,37

### 5.5. Skonsolidowane sprawozdanie z przepływów pieniężnych

	narastająco 30.06.2021	<b>II kwartał 2021</b>	narastająco 30.06.2020	II kwartał 2020
<b>A. PRZEPŁYWY ŚRODKÓW PIENIĘŻNYCH Z DZIAŁALNOŚCI OPERACYJNEJ</b>				
I. Zysk (strata) netto	1 202 634,17	<b>426 623,85</b>	690 793,84	12 745,31
II. Korekty razem	98 500,75	<b>808 385,89</b>	1 782 655,69	2 338 463,55
1. Amortyzacja	72 222,44	<b>33 974,54</b>	157 167,76	76 487,98
2. Zyski (straty) z tytułu różnic kursowych	0,00	<b>0,00</b>		0,00
3. Odsetki i udziały w zyskach (dywidendy)	-580,20	<b>-516,61</b>	896,47	879,78
4. Zysk (strata) z działalności inwestycyjnej	-408 059,38	<b>-527 424,58</b>	-77 169,20	-48 488,58
5. Zmiana stanu rezerw	745 240,80	<b>-245 900,30</b>	992 720,48	224 858,37
6. Zmiana stanu zapasów	0,00	<b>0,00</b>		0,00
7. Zmiana stanu należności	-217 275,18	<b>1 187 371,84</b>	-430 129,15	1 030 900,41
8. Zmiana stanu zobowiązań krótkoterminowych, z wyjątkiem pożyczek i kredytów	-631 179,09	<b>-1 043 200,61</b>	723 367,48	370 285,01
9. Zmiana stanu rozliczeń międzyokresowych	850 695,45	<b>1 484 423,49</b>	213 536,52	663 961,09
10. Inne korekty	-312 564,09	<b>-80 341,88</b>	202 265,33	19 579,49
Przepływy pieniężne netto z działalności operacyjnej	1 301 134,92	<b>1 235 009,74</b>	2 473 449,53	2 351 208,86
<b>B. PRZEPŁYWY ŚRODKÓW PIENIĘŻNYCH Z DZIAŁALNOŚCI INWESTYCYJNEJ</b>				
I. Wpływy	614 130,88	<b>48 272,04</b>	6 476,79	2 299,37
1. Zbycie wartości niematerialne i prawne oraz rzeczowych aktywów trwałych	0,00	<b>0,00</b>	0,00	0,00
2. Zbycie inwestycji w nieruchomości oraz wartości niematerialnych i prawnych				
3. Z aktywów finansowych, w tym :	614 130,88	<b>48 272,04</b>	6 476,79	2 299,37
4. Inne wpływy inwestycyjne				
II. Wydatki	0,00	<b>0,00</b>	0,00	0,00
1. Nabycie wartości niematerialnych i prawnych oraz rzeczowych aktywów trwałych	0,00	<b>0,00</b>	0,00	0,00
2. Inwestycje w nieruchomości oraz wartości niematerialne i prawne	0,00	<b>0,00</b>	0,00	0,00

Skonsolidowany raport okresowy UHY ECA S.A.  
za II kwartał roku 2021

3. Aktywa finansowe w tym:	0,00	<b>0,00</b>	0,00	
4. Inne wpływy inwestycyjne	0,00	<b>0,00</b>	0,00	
Przepływy pieniężne netto z działalności inwestycyjnej (I+/- II)	614 130,88	<b>48 272,04</b>	6 476,79	2 299,37
<b>C. PRZEPŁYWY ŚRODKÓW PIENIĘŻNYCH Z DZIAŁALNOŚCI FINANSOWEJ</b>		<b>0,00</b>		
I. Wpływy	30 352,08	<b>15 251,79</b>	484 316,76	469 710,70
1. Wpływy netto z wydania udziałów (emisji akcji) i innych instrumentów kapitałowych oraz dopłat do kapitału		<b>0,00</b>		
2. Kredyty i pożyczki	30 352,08	<b>15 251,79</b>	484 316,76	469 710,70
3. Emisja dłużnych papierów wartościowych		<b>0,00</b>		
4. Inne wypływy finansowe		<b>0,00</b>		
II. Wydatki	42 424,50	<b>21 021,12</b>	106 144,38	47 276,24
1. Nabycie akcji (udziałów) własnych	0,00	<b>0,00</b>	0,00	0,00
2. Dywidendy i inne wypłaty na rzecz właścicieli		<b>0,00</b>	0,00	0,00
3. Inne niż wypłaty na rzecz właścicieli wydatki z tytułu podziału zysku		<b>0,00</b>		0,00
4. Spłaty kredytów i pożyczek		<b>0,00</b>		
5. wykup dłużnych papierów wartościowych		<b>0,00</b>		
6. Z tytułu innych zobowiązań finansowych		<b>0,00</b>		
7. Płatności zobowiązań z tytułu umów leasingu finansowego	40 056,20	<b>20 128,63</b>	98 771,12	44 097,09
8. Odsetki	2 368,30	<b>892,49</b>	7 373,26	3 179,15
9. Inne wydatki finansowe	0,00	<b>0,00</b>	0,00	
III. Przepływy pieniężne netto z działalności finansowej (I+/- II)	-12 072,42	<b>-5 769,33</b>	378 172,38	422 434,46
D. PRZEPŁYWY PIENIĘŻNE NETTO, RAZEM (AIII+/-BIII+/-CIII)	1 903 193,38	<b>1 277 512,45</b>	2 858 098,70	2 775 942,69
E. BILANSOWA ZMIANA STANU ŚRODKÓW PIENIĘŻNYCH	1 903 193,38	<b>1 277 512,45</b>	2 858 098,70	2 775 942,69
- w tym zmiana stanu środków pieniężnych z tytułu różnic kursowych od walut obcych	0,00	<b>0,00</b>	0,00	0,00
F. ŚRODKI PIENIĘŻNE NA POCZĄTEK OKRESU	3 689 013,62	<b>4 314 694,55</b>	1 780 295,07	1 862 451,08
G. ŚRODKI PIENIĘŻNE NA KONIEC OKRESU (F+/-D), w tym	5 592 207,00	<b>5 592 207,00</b>	4 638 393,77	4 638 393,77
- o ograniczonej możliwości dysponowania	0,00	<b>0,00</b>	0,00	0,00

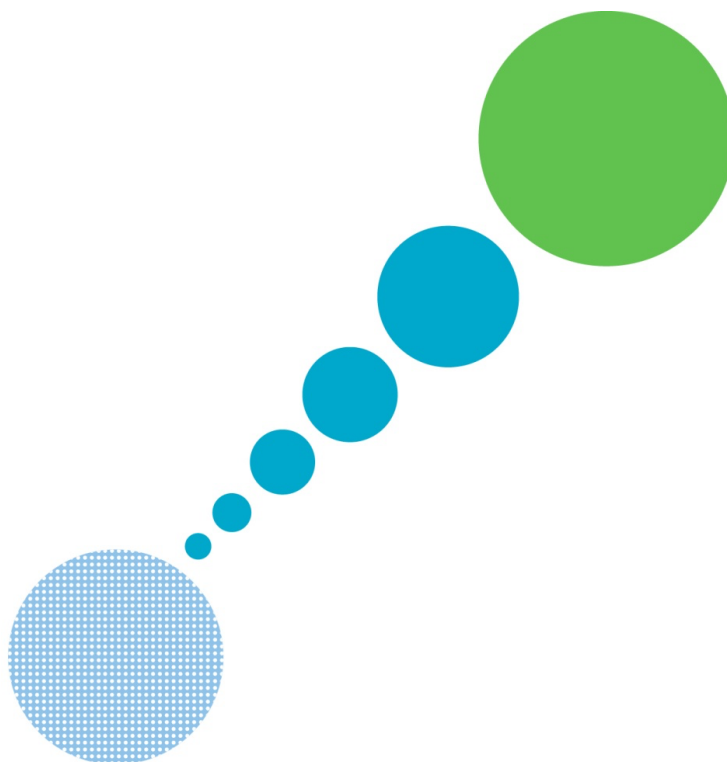
## 6. Skrócone **jednostkowe** sprawozdanie finansowe

### 6.1. Jednostkowy Bilans - aktywa

	<b>30.06.2021</b>	30.06.2020
<b>A. Aktywa trwałe</b>	<b>8 855 255,84</b>	9 383 506,18
I. Wartości niematerialne i prawne	<b>0,00</b>	0,00
1. Koszty zakończonych prac rozwojowych		
2. Wartość firmy	<b>0,00</b>	0,00
3. Inne wartości niematerialne i prawne	<b>0,00</b>	0,00
4. Zaliczki na wartości niematerialne i prawne		
II. Rzeczowe aktywa trwałe	<b>102 777,63</b>	131 555,61
1. Środki trwałe	<b>102 777,63</b>	131 555,61
2. Środki trwałe w budowie		
3. Zaliczki na środki trwałe w budowie		
III. Należności długoterminowe	<b>0,00</b>	0,00
1. Od jednostek powiązanych		
2. Od pozostałych jednostek, w których jednostka posiada zaangażowanie w kapitale		
2. Od pozostałych jednostek		
IV. Inwestycje długoterminowe	<b>8 727 124,78</b>	8 790 168,98
1. Nieruchomości		
2. Wartości niematerialne i prawne		
3. Długoterminowe aktywa finansowe	<b>8 727 124,78</b>	8 790 168,98
4. Inne inwestycje długoterminowe		
V. Długoterminowe rozliczenia międzyokresowe	<b>25 353,43</b>	461 781,59
1. Aktywa z tytułu odroczonego podatku dochodowego	<b>25 353,43</b>	461 781,59
2. Inne rozliczenia międzyokresowe		
<b>B. Aktywa obrotowe</b>	<b>3 208 128,18</b>	3 001 977,07
I. Zapasy	<b>0,00</b>	0,00
1. Materiały		
2. Półprodukty i produkty w toku		
3. Produkty gotowe		
4. Towary		
5. Zaliczki na dostawy		
II. Należności krótkoterminowe	<b>1 437 014,36</b>	993 812,73
1. Należności od jednostek powiązanych	<b>1 255 016,89</b>	846 049,16
2. Należności od jednostek powiązanych w których jednostka posiada zaangażowanie w kapitale		
3. Należności od pozostałych jednostek	<b>181 997,47</b>	147 763,57
III. Inwestycje krótkoterminowe	<b>1 744 919,85</b>	1 604 869,00
1. Krótkoterminowe aktywa finansowe	<b>1 744 919,85</b>	1 604 869,00
2. Inne inwestycje krótkoterminowe		
IV. Krótkoterminowe rozliczenia międzyokresowe	<b>26 193,97</b>	403 295,34
<b>C. I. Należne wpłaty na kapitał (fundusz) podstawowy</b>		
<b>D. I. Udziały, (akcje) własne</b>		
<b>Aktywa razem</b>	<b>12 063 384,02</b>	12 85 483,25

## 6.2. Jednostkowy Bilans – pasywa

	<b>30.06.2021</b>	30.06.2020
A. Kapitał własny	<b>10 889 121,54</b>	11 299 132,78
I. Kapitał podstawowy	<b>2 593 763,00</b>	2 593 763,00
II. Kapitał zapasowy w tym:	<b>8 820 174,34</b>	8 726 570,85
II. nadwyżka wartości sprzedaży (wartości emisyjnej) nad wartością		
III. Kapitał z aktualizacji wyceny		
III. z tytułu aktualizacji wartości godziwej		
IV. Pozostałe kapitały rezerwowe	<b>0,00</b>	0,00
IV. tworzone zgodnie z umową (statutem) spółki		
IV. na udziały akcje własne		
V. Zysk (strata) z lat ubiegłych	<b>-296 619,12</b>	30 102,82
VI. Zysk (strata) netto	<b>-228 196,68</b>	-51 303,89
VII. Odpisy z zysku netto w ciągu roku obrotowego (wielkość ujemna)		
B. Zobowiązania i rezerwy na zobowiązania	<b>1 174 262,48</b>	1 086 350,47
I. Rezerwy na zobowiązania	<b>19 546,76</b>	259 818,52
1. Rezerwa z tytułu odroczonego podatku dochodowego		239 438,42
2. Rezerwa na świadczenia emerytalne i podobne	<b>2 380,95</b>	3 214,29
3. Pozostałe rezerwy	<b>17 165,81</b>	17 165,81
II. Zobowiązania długoterminowe	<b>0,00</b>	0,00
1. Wobec jednostek powiązanych		
2. Wobec pozostałych jednostek, w których spółka posiada zaangażowanie w kapitale	<b>0,00</b>	0,00
3. Wobec pozostałych jednostek		
III. Zobowiązania krótkoterminowe	<b>1 154 715,72</b>	826 531,95
1. Wobec jednostek powiązanych	<b>593 757,68</b>	81 119,81
2. Wobec pozostałych jednostek, w których spółka posiada zaangażowanie w kapitale		
3. Wobec pozostałych jednostek	<b>560 958,04</b>	745 412,14
4. Fundusze specjalne		
IV. Rozliczenia międzyokresowe	<b>0,00</b>	0,00
1. Ujemna wartość firmy		
2. Inne rozliczenia międzyokresowe	<b>0,00</b>	0,00
Pasywa razem	<b>12 063 384,02</b>	12 85 483,25



### 6.3. Jednostkowy rachunek zysków i strat

	narastająco 30.06.2021	<b>II kwartał 2021</b>	narastająco 30.06.2020	II kwartał 2020
A. Przychody netto ze sprzedaży i zrównane z nimi, w tym:	729 974,26	<b>406 255,82</b>	625 918,50	318 215,24
- od jednostek powiązanych				
II. Zmiana stanu produktów (zwiększenie wartość dodatnia, zmniejszenie wartość ujemna)				
III. Koszt wytworzenia produktów na własne potrzeby jednostki				
IV. Przychody netto ze sprzedaży towarów i materiałów	0,00	<b>0,00</b>	0,00	0,00
B. Koszty działalności operacyjnej	713 527,80	<b>379 230,00</b>	575 353,97	281 648,10
I. Amortyzacja	13 269,24	<b>5 514,86</b>	16 207,86	7 929,09
II. Zużycie materiałów i energii		<b>0,00</b>	5 407,44	5,44
III. Usługi obce	488 386,30	<b>269 617,93</b>	418 987,23	205 808,27
IV. Podatki i opłaty, w tym:	734,28	<b>369,03</b>	539,05	232,25
IV. - podatek akcyzowy		<b>0,00</b>		0,00
V. Wynagrodzenia	124 787,25	<b>73 200,99</b>	96 554,23	47 926,68
VI. Ubezpieczenia społeczne i inne świadczenia	60 523,09	<b>12 348,52</b>	8 164,30	4 013,39
VI emerytalne				0,00
VII. Pozostałe koszty rodzajowe	25 827,64	<b>18 178,67</b>	29 493,86	15 732,98
VIII. Wartość sprzedanych towarów i materiałów				
C. Zysk (strata) ze sprzedaży	16 446,46	<b>27 025,82</b>	50 564,53	36 567,14
D. Pozostałe przychody operacyjne	24,00	<b>22,00</b>	78,17	3,00
I. Zysk ze zbycia niefinansowych aktywów trwałych				
II. Dotacje				
III. Aktualizacja wartości aktywów niefinansowych				
IV. Inne przychody operacyjne	24,00	<b>22,00</b>	78,17	3,00
E. Pozostałe koszty operacyjne	0,00	<b>0,00</b>	7 000,00	0,00
I. Strata ze zbycia niefinansowych aktywów trwałych				
II. Aktualizacja wartości aktywów niefinansowych				
III. Inne koszty operacyjne		<b>0,00</b>	7 000,00	0,00
F. Zysk (strata) z działalności operacyjnej	16 470,46	<b>27 047,82</b>	43 642,70	36 570,14



Skonsolidowany raport okresowy UHY ECA S.A.  
za II kwartał roku 2021

G.	Przychody finansowe	410 915,52	<b>-34 613,96</b>	82 729,34	50 474,97
I.	Dywidendy i udziały w zyskach, w tym:		<b>0,00</b>		0,00
	- od jednostek powiązanych				0,00
	- w których spółka posiada zaangażowanie w kapitale				0,00
	- od jednostek pozostałych w tym:				0,00
	w których spółka posiada zaangażowanie w kapitale				0,00
II.	Odsetki, w tym:	2 856,14	<b>2 856,14</b>	5 560,14	-26 694,23
	- od jednostek powiązanych		<b>0,00</b>		
III.	Zysk z tytułu rozchodu aktywów finansowych w tym:	408 059,38	<b>-37 470,10</b>	0,00	0,00
	w jednostkach powiązanych				0,00
IV.	Aktualizacja wartości inwestycji				0,00
V.	Inne		<b>0,00</b>	77 169,20	77 169,20
H.	Koszty finansowe	933,25	<b>933,25</b>	95,13	0,00
I.	Odsetki, w tym:	9,75	<b>9,75</b>	95,13	0,00
	- dla jednostek powiązanych		<b>0,00</b>		
II.	Strata z tytułu rozchodu aktywów finansowych w tym:		<b>0,00</b>		
	w jednostkach powiązanych				
III.	Aktualizacja wartości inwestycji		<b>0,00</b>		
IV.	Inne	923,50	<b>923,50</b>		0,00
I.	Zysk (strata) z działalności gospodarczej	426 452,73	<b>-8 499,39</b>	126 276,91	87 045,11
K.	Zysk (strata) brutto	426 452,73	<b>-8 499,39</b>	126 276,91	87 045,11
L.	Podatek dochodowy	654 649,41	<b>594 028,34</b>	177 580,80	210 220,24
M.	Pozostałe obowiązkowe zmniejszenia zysku (zwiększenia straty)				
N.	Zysk (strata) netto	-228 196,68	<b>-602 527,73</b>	-51 303,89	-123 175,13

#### 6.4. Jednostkowe zestawienie zmian w kapitale własnym

		narastająco 30.06.2021	<b>II kwartał 2021</b>	narastająco 30.06.2020	II kwartał 2020
I.	Kapitał (fundusz) własny na początek okresu (BO)	11 521 867,75	<b>11 906 651,35</b>	11 350 436,67	11 422 307,91
	zmiany przyjętych zasad(polityki) rachunkowości				
	korekty błędów				
I.a.	Kapitał (fundusz) własny na początek okresu (BO), po korektach	11 521 867,75	<b>11 906 651,35</b>	11 350 436,67	11 422 307,91
1.	Kapitał (fundusz) podstawowy na początek okresu	2 593 763,00	<b>2 593 763,00</b>	2 593 763,00	2 593 763,00
1.1.	Zmiany kapitału (funduszu) podstawowego	-	-	-	-
1.2.	Kapitał (fundusz) podstawowy na koniec okresu	2 593 763,00	<b>2 593 763,00</b>	2 593 763,00	2 593 763,00
2.	Kapitał (fundusz) zapasowy na początek okresu	8 820 174,34	<b>8 820 174,34</b>	8 726 570,85	8 726 570,85
2.1.	Zmiany kapitału (funduszu) zapasowego	-	-	-	-
2.2.	Stan kapitału (funduszu) zapasowego na koniec okresu	8 820 174,34	<b>8 820 174,34</b>	8 726 570,85	8 726 570,85
3.	Kapitał (fundusz) z aktualizacji wyceny na początek okresu - zmiany przyjętych zasad (polityki) rachunkowości	-	-	-	-
3.1.	Zmiany kapitału (funduszu) z aktualizacji wyceny	-	-	-	-
3.2.	Kapitał (fundusz) z aktualizacji wyceny na koniec okresu	-	-	-	-
4.	Pozostałe kapitały (fundusze) rezerwowe na początek okresu	-	-	-	-
4.1.	Pozostałe kapitały (fundusze) rezerwowe na początek okresu	-	-	-	-
4.2.	Pozostałe kapitały (fundusze) rezerwowe na koniec okresu	-	-	-	-
5.	Zysk (strata) z lat ubiegłych na początek okresu	107 930,41	<b>118 382,96</b>	30 102,82	30 102,82
5.1.	Zysk z lat ubiegłych na początek okresu	107 930,41	<b>118 382,96</b>	30 102,82	30 102,82
5.2.	Zysk z lat ubiegłych na początek okresu, po korektach	107 930,41	<b>118 382,96</b>	30 102,82	30 102,82
5.3.	Zysk z lat ubiegłych na koniec okresu, po korektach	- 296 619,12	<b>- 296 619,12</b>	30 102,82	30 102,82
5.4.	Strata z lat ubiegłych na początek okresu	-	-	-	-
5.5.	Strata z lat ubiegłych na początek okresu, po korektach	-	-	-	-

Skonsolidowany raport okresowy UHY ECA S.A.  
za II kwartał roku 2021

5.6.	Strata z lat ubiegłych na koniec okresu	- 296 619,12	<b>- 415 002,08</b>	30 102,82	-
5.7.	Zysk (strata) z lat ubiegłych na koniec okresu		<b>374 331,05</b>		
6.	Wynik netto	- 228 196,68	<b>- 602 527,73</b>	- 51 303,89	- 123 175,13
II.	Kapitał (fundusz) własny na koniec okresu (BZ)	10 889 121,54	<b>10 889 121,54</b>	11 299 132,78	11 299 132,78
III.	Kapitał (fundusz) własny, po uwzględnieniu proponowanego podziału zysku (pokrycia straty)	10 889 121,54	<b>10 889 121,54</b>	11 299 132,78	11 99 132,78

#### 6.5. Jednostkowe sprawozdanie z przepływów pieniężnych

	narastająco 30.06.2021	<b>II kwartał 2021</b>	narastająco 30.06.2020	II kwartał 2020
<b>A. PRZEPŁYWY ŚRODKÓW PIENIĘŻNYCH Z DZIAŁALNOŚCI OPERACYJNEJ</b>				
I. Zysk (strata) netto	-228 196,68	<b>-602 527,73</b>	-51 303,89	-123 175,13
II. Korekty razem	-656 241,29	<b>-395 535,26</b>	154 272,13	252 625,81
1. Amortyzacja	13 269,24	<b>5 514,86</b>	16 207,86	7 929,09
2. Zyski (straty) z tytułu różnic kursowych	0,00	<b>0,00</b>	0,00	0,00
3. Odsetki i udziały w zyskach (dywidendy)	-2 196,63	<b>-1 357,39</b>	-5 465,01	-1 755,39
4. Zysk (strata) z działalności inwestycyjnej	-408 059,38	<b>-83 393,84</b>	-77 169,20	-48 488,58
5. Zmiana stanu rezerw	0,00	<b>0,00</b>	0,00	0,00
6. Zmiana stanu zapasów	0,00	<b>0,00</b>	0,00	0,00
7. Zmiana stanu należności	18 529,57	<b>-473 134,38</b>	28 063,47	-27 676,41
8. Zmiana stanu zobowiązań krótkoterminowych, z wyjątkiem pożyczek i kredytów	538 504,11	<b>514 040,04</b>	562 473,90	638 109,07
9. Zmiana stanu rozliczeń międzyokresowych	118 583,56	<b>134 834,49</b>	-348 184,69	-332 002,17
10. Inne korekty	-934 871,76	<b>-492 039,04</b>	-21 654,20	16 510,20
	-884 437,97	<b>-998 062,99</b>	102 968,24	129 450,68
<b>B. PRZEPŁYWY ŚRODKÓW PIENIĘŻNYCH Z DZIAŁALNOŚCI INWESTYCYJNEJ</b>				
I. Wpływy	614 038,51	<b>48 220,33</b>	5 560,14	1 802,39
1. Zbycie wartości niematerialne i prawne oraz rzeczowych aktywów trwałych	0,00	<b>0,00</b>	0,00	0,00
2. Zbycie winwestycji w nieruchomości oraz wartości niematerialnych i prawnych				
3. Z aktywów finansowych, w tym :	614 038,51	<b>48 220,33</b>	5 560,14	1 802,39
4. Inne wpływy inwestycyjne				
II. Wydatki	0,00	<b>0,00</b>	0,00	0,00

Skonsolidowany raport okresowy UHY ECA S.A.  
za II kwartał roku 2021

1. Nabycie wartości niematerialnych i prawnych oraz rzeczowych aktywów trwałych	0,00	<b>0,00</b>	0,00	0,00
2. Inwestycje w nieruchomości oraz wartości niematerialne i prawne				
3. Aktywa finansowe w tym:				
4. Inne wpływy inwestycyjne				
Przepływy pieniężne netto z działalności inwestycyjnej (I+/- II)	614 038,51	<b>48 220,33</b>	5 560,14	1 802,39
C. PRZEPŁYWY ŚRODKÓW PIENIĘŻNYCH Z DZIAŁALNOŚCI FINANSOWEJ		<b>0,00</b>		0
I. Wpływy	30 352,08	<b>15 251,79</b>	33 149,76	18 543,70
1. Wpływy netto z wydania udziałów (emisji akcji) i innych instrumentów kapitałowych oraz dopłat do kapitału		<b>0,00</b>		0,00
2. Kredyty i pożyczki	30 352,08	<b>15 251,79</b>	33 149,76	18 543,70
3. Emisja dłużnych papierów wartościowych		<b>0,00</b>		0,00
4. Inne wpływy finansowe		<b>0,00</b>		0,00
II. Wydatki	659,50	<b>0,00</b>	95,13	47,00
1. Nabycie akcji (udziałów) własnych	0,00	<b>0,00</b>	0,00	0,00
2. Dywidendy i inne wypłaty na rzecz właścicieli	0,00	<b>0,00</b>	0,00	0,00
3. Inne niż wpłaty na rzecz właścicieli wydatki z tytułu podziału zysku		<b>0,00</b>		0,00
4. Spłaty kredytów i pożyczek		<b>0,00</b>		0,00
5. wykup dłużnych papierów wartościowych		<b>0,00</b>		0,00
6. Z tytułu innych zobowiązań finansowych		<b>0,00</b>		0,00
7. Płatności zobowiązań z tytułu umów leasingu finansowego	0,00	<b>0,00</b>	0,00	0,00
8. Odsetki	659,50	<b>0,00</b>	95,13	47,00
9. Inne wydatki finansowe	0,00	<b>0,00</b>	0,00	0,00
III. Przepływy pieniężne netto z działalności finansowej (I+/- II)	29 692,58	<b>15 251,79</b>	33 054,63	18 496,70
D. PRZEPŁYWY PIENIĘŻNE NETTO, RAZEM (AIII+/-BIII+/-CIII)	-240 706,88	<b>-934 590,87</b>	141 583,01	149 749,77
E. BILANSOWA ZMIANA STANU ŚRODKÓW PIENIĘŻNYCH	-240 706,88	<b>-934 590,87</b>	141 583,01	149 749,77
- w tym zmiana stanu środków pieniężnych z tytułu różnic kursowych od walut obcych	0,00	<b>0,00</b>	0,00	0,00
F. ŚRODKI PIENIĘŻNE NA POCZĄTEK OKRESU	927 763,98	<b>1 621 647,97</b>	953 250,12	945 083,36
G. ŚRODKI PIENIĘŻNE NA KONIEC OKRESU (F+/-D), w tym	687 057,10	<b>687 057,10</b>	1 094 833,13	1 094 833,13
- o ograniczonej możliwości dysponowania	0,00	<b>0,00</b>	0,00	0,00

## 7. Komentarz Emitenta na temat okoliczności i zdarzeń istotnie wpływających na działalność Emitenta i Grupy, sytuację finansową i wyniki osiągnięte w danym kwartale

### **Grupa**

W II kwartale 2021 r. Grupa osiągnęła przychody na poziomie 5.470,98 tys. zł i zysk ze sprzedaży w wysokości 771,72 tys. zł, co oznacza wzrost przychodów z porównywalnym kwartałem roku poprzedniego. Zysk netto wyniósł 426,63 tys. zł.

Prowadzona przez Grupę działalność ma charakter sezonowy. Sezonowość dotyczy zwłaszcza usług audytorskich, w szczególności w związku z przeprowadzanymi w pierwszym i drugim kwartale badaniami sprawozdań finansowych, które stanowią główny obszar działalności Grupy UHY ECA.

W omawianym okresie, działania w obszarze rozwoju prowadzone przez poszczególne Spółki z Grupy Kapitałowej UHY ECA polegały przede wszystkim na efektywnym dostosowywaniu oferty usług do potrzeb rynku, również z uwzględnieniem dynamicznie zmieniającej się sytuacji, kształtowanej przez wpływ pandemii a także zmieniających się przepisów i wynikających z tego nowych obowiązków. Grupa stale dopracowuje formę i model sprzedaży, uwzględniający zarówno aspekt ceny, jak i sposobu dotarcia do klienta. Duży nacisk grupa stawia na cross-selling. Grupa docierała ze swoją ofertą do szerokiego wachlarza klientów. W gronie klientów Grupy znajduje się szereg jednostek zainteresowania publicznego (podmioty notowane na GPW, fundusze inwestycyjne). Korzystając z różnych doświadczeń Emitent stale uatrakcyjnia swoją ofertę, biorąc pod uwagę oczekiwania zmieniającego się rynku.

### **Emitent**

W II kwartale 2021 r. Emitent osiągnął przychody na poziomie 406,26 tys. zł. i zysk ze sprzedaży na poziomie 27,03 tys. zł. Zgodnie z przyjętą strategią działania, generowane przychody w głównej mierze dotyczą refakturowanych kosztów Grupowych oraz opłat holdingowych. Strata netto za kwartał wyniosła -602,53 tys. zł, a narastająco było to -228,20 tys. zł.

W dniu 7 czerwca 2021 r. Emitent powziął wiadomość o zawarciu w dniu 7 czerwca 2021 r. przez znaczących akcjonariuszy Emitenta, tj. spółkę RS Holding sp. z o.o. z siedzibą w Gliwicach, Pana Piotra Woźniaka, Panią Katarzynę Szarugę oraz Pana Michała Kołosowskiego z trzema osobami fizycznymi umowy inwestycyjnej dotyczącej m.in. warunków zbycia przez Emitenta udziałów i praw i obowiązków wspólnika w spółkach zależnych Emitenta oraz innych aktywów, a także warunków zbycia przez ww. akcjonariuszy akcji Emitenta. Element ten rozpoczął proces, który ostatecznie doprowadził w dniu 26 lipca 2021 r. do zbycia przedsiębiorstwa Emitenta wraz ze wszystkimi spółkami zależnymi i zakończeniem funkcjonowania Grupy Kapitałowej. Przed tym nastąpiła wymiana osobowa w składzie Rady Nadzorczej oraz Zarządu Spółki, a także zmiana dominujących akcjonariuszy. Za zbycie przedsiębiorstwa Spółka otrzymała środki pieniężne w kwocie 2.941.839,90 zł, których wysokość wynikała ze sporządzonej wyceny i była zatwierdzona przez akcjonariuszy podczas Zwyczajnego Walnego Zgromadzenia, a także przez

Radę Nadzorczą. Ważnym wydarzeniem było podjęcie uchwały w przedmiocie wypłaty na rzecz akcjonariuszy dywidendy w łącznej kwocie 415.002,08 zł - tj. w wysokości 0,08 zł na każdą akcję. Do wypłaty doszło zgodnie z harmonogramem w dniu 14 lipca 2021 r.

8. Informacja Zarządu na temat aktywności, jaką w okresie objętym raportem podjęto w obszarze rozwoju prowadzonej działalności, w szczególności poprzez działania nastawione na wprowadzenie rozwiązań innowacyjnych w przedsiębiorstwie

Nie dotyczy.

9. Stanowisko Zarządu odnośnie do możliwości realizacji publikowanych prognoz finansowych na dany rok obrotowy

Emitent nie publikował prognoz finansowych.

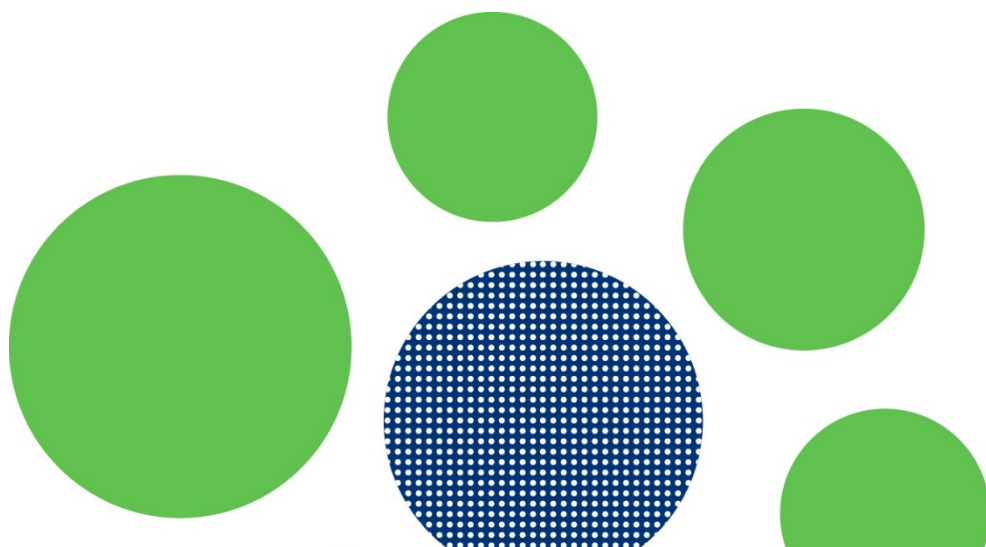
10. Opis stanu realizacji działań i inwestycji emitenta oraz harmonogramu ich realizacji (ogólny opis planowanych działań i inwestycji emitenta oraz planowany harmonogram ich realizacji po wprowadzeniu jego instrumentów do alternatywnego systemu obrotu – w przypadku emitenta, który nie osiąga regularnych przychodów z prowadzonej działalności operacyjnej) – odniesienie

Emitent nie publikował Dokumentu Informacyjnego. Prospekt emisyjny nie zawierał informacji dotyczących dokumentu informacyjnego wg § 10 pkt 13a) Załącznika Nr 1 do Regulaminu Alternatywnego Systemu Obrotu, w związku z tym nie przekazuje się w raporcie kwartalnym opisu stanu realizacji działań i inwestycji oraz harmonogramu ich realizacji. Emitent debiutował w 2007 r.

11. Informacje dotyczące liczby osób zatrudnionych przez emitenta, w przeliczeniu na pełne etaty

W II kwartale 2021 r. stan zatrudnienia w przeliczeniu na pełne etaty prezentował się następująco:

- UHY ECA S.A.: 1 osoba zatrudniona na 1 etat,
- Grupa Kapitałowa UHY ECA: 116 osób zatrudnionych na 116 etatów.



## 12. Oświadczenie Zarządu

### **OŚWIADCZENIE ZARZĄDU**

#### **dotyczące informacji finansowych i danych porównywalnych za II kwartał 2021 roku**

Zarząd UHY ECA S.A. z siedzibą w Warszawie (dalej: „Emitent”) oświadcza, że wedle jego najlepszej wiedzy, wybrane informacje finansowe i dane porównywalne za II kwartał 2021 roku, sporządzone zostały zgodnie z przepisami obowiązującymi Emitenta, oraz że zawierają prawdziwy obraz rozwoju i osiągnięć UHY ECA S.A. oraz Grupy Kapitałowej UHY ECA, w której UHY ECA S.A. w trakcie II kwartału była jednostką dominującą.

*Michał Damek*  
*Prezes Zarządu*

*Maciej Dudek*  
*Członek Zarządu*