

CSY S.A.

ul. Grunwaldzka 13

14-200 Iława

Tel.: 89 648 21 31

Fax: 89 648 23 32

Email: csy@csy.ilawa.pl

I kwartał 2018

**Jednostkowy i skonsolidowany
raport kwartalny z działalności emitenta**



Iława, 14 maja 2018

SPIS TREŚCI:

I. Podstawowe informacje o Spółce.

II. Struktura akcjonariatu emitenta, ze wskazaniem akcjonariuszy posiadających, na dzień przekazania raportu, co najmniej 5% głosów na walnym zgromadzeniu.

III. Opis organizacji grupy kapitałowej, ze wskazaniem jednostek podlegających konsolidacji.

IV. Informacje o zasadach przyjętych przy sporządzaniu raportu, w tym informacje o zmianach stosowanych zasad (polityki) rachunkowości.

V. Wybrane jednostkowe dane finansowe.

VI. Wybrane skonsolidowane dane finansowe.

VII. Charakterystyka istotnych dokonań lub niepowodzeń emitenta w okresie, którego dotyczy raport, wraz z opisem najważniejszych czynników i zdarzeń, w szczególności o nietypowym charakterze, mających wpływ na osiągnięte wyniki.

VIII. Inicjatywy podejmowane w okresie objętym raportem w obszarze rozwoju prowadzonej działalności, nastawione na wprowadzenie rozwiązań innowacyjnych w przedsiębiorstwie.

IX. Komentarz Zarządu Emitenta dotyczący realizacji prognoz finansowych.

X. Informacje dotyczące liczby osób zatrudnionych przez emitenta, w przeliczeniu na pełne etaty.

XI. Plany i przewidywania na kolejny kwartał.

XII. Oświadczenie Zarządu.

I. Podstawowe informacje o Spółce

Nazwa Emitenta:	CSY Spółka Akcyjna
Siedziba:	ul. Grunwaldzka 13 14-200 Iława
Zarząd:	Michał Kielan – Prezes Zarządu Mariusz Matusik – Wiceprezes Zarządu Dobromir Niewiński – Członek Zarządu
Rada Nadzorcza:	Aneta Niedziela – Przewodnicząca Rady Joanna Tobolska – Członek Rady Teresa Furmańczyk – Członek Rady Wiesława Wałdowska-Trzciałkowska - Członek Rady Tomasz Kuciel - Członek Rady
Kontakt:	tel. +48 89 6482131 faks +48 89 6482332
Strona internetowa:	www.csy.ilawa.pl
Email główny:	csy@csy.ilawa.pl
NIP	7441667139
REGON	519608547
KRS	0000367655

Podstawowym przedmiotem działalności Emitenta jest:

➤ **produkcja:**

- części zamiennych do pojazdów takich jak samochody ciężarowe i autobusy (m.in. VOLVO, SCANIA, MAN, IVECO), przyczepy i naczepy (FREUHAUF, TRAILOR, BPW), maszyny rolnicze, maszyny budowlane i do robót drogowych, maszyny górnicze itp. Zakres oferowanych wyrobów obejmuje w szczególności:
 - śruby, nakrętki i podkładki specjalne do podwozi samochodowych i silników
 - sworznie: tłokowe, zwrotnicy, resoru, kulowe do przegubów itp.
 - tuleje: sworznia zwrotnicy, korbowodu, resoru i inne
 - strzemiona resoru
 - gniazda zaworowe
- komponentów dla producentów ww. pojazdów, maszyn i urządzeń oraz ich dostawców.

➤ **usługi w zakresie obróbki metali, w tym:**

- obróbki mechanicznej (toczenie, szlifowanie, frezowanie, wiercenie, gwintowanie)
- obróbki plastycznej (spęczanie, gięcie, tłoczenie, walcowanie gwintów)
- obróbki cieplno-chemicznej (hartowanie i odpuszczanie, hartowanie indukcyjne, nawęglanie, azotowanie)
- obróbki galwanicznej (fosforanowanie manganowe, cynkowanie i chromianowanie bezbarwne i żółte).

➤ **usługi w zakresie:**

- naprawy dźwigników kanałowych pneumatyczno-hydraulicznych
- przeglądu technicznego w/w urządzeń - wystawiamy świadectwa zgodności z przeprowadzonych prób wytrzymałościowych potwierdzone stosownymi uprawnieniami Urzędu Dozoru Technicznego
- badań metalograficznych (przy użyciu spektrotestu)
- badań wytrzymałościowych (maszyna wytrzymałościowa, młot Charpy'ego).

➤ **usługi w zakresie dystrybucji:**

- części motoryzacyjnych i akcesoriów do samochodów ciężarowych i dostawczych, autobusów, ciągników rolniczych i silników spalinowych różnego zastosowania.

II. Struktura akcjonariatu emitenta, ze wskazaniem akcjonariuszy posiadających, na dzień przekazania raportu, co najmniej 5% głosów na walnym zgromadzeniu

Na dzień publikacji niniejszego raportu okresowego tj. na dzień 14 lutego 2018 r. struktura akcjonariatu przedstawiała się następująco:

Akcyonariusz	Udział w akcjonariacie	Głosów na WZA
ZASTAL Spółka Akcyjna (pośrednio i bezpośrednio)	94,16%	94,16%
POZOSTALI	5,84%	5,84%
RAZEM	100%	100%

III. Opis organizacji grupy kapitałowej, ze wskazaniem jednostek podlegających konsolidacji

Zgodnie ze stanem na 31 marca 2018 roku podmiotem zależnym podlegającym konsolidacji z CSY S.A. jako jednostką dominującą jest spółka Rodex Spółka z ograniczoną odpowiedzialnością, (100% udziałów CSY S.A.). Spółka Rodex Sp. z o.o. została zarejestrowana w dniu 20.03.2015 roku Sąd Rejonowy w Poznaniu, Nowe Miasto i Wilda, VIII Wydział Gospodarczy Krajowego Rejestru Sądowego pod numerem KRS 0000549191. Dnia 22.06.2016 roku właściwy Sąd Rejestrowy, wydał Postanowienie o zmianie siedziby (aktualnie: Iława, ul. Grunwaldzka 13) i wysokości kapitału zakładowego. Przedmiotem przeważającej działalności spółki Rodex Sp. z o.o. jest działalność sklasyfikowana pod kodem 68.10.Z.

Jednostką stowarzyszoną jest spółka ASAS Sp. z o.o. z siedzibą w Warszawie, w której CSY S.A. posiada 33% udziałów. Emitent nie posiada znaczącego wpływu na tę Spółkę, nie jest więc wyceniana metodą własności w skonsolidowanym sprawozdaniu finansowym.

IV. Informacje o zasadach przyjętych przy sporządzaniu raportu, w tym informacje o zmianach stosowanych zasad (polityki) rachunkowości

Raport kwartalny Emitenta za I kwartał 2018 roku nie podlegał badaniu ani przeglądowi przez podmiot uprawniony do badania sprawozdań finansowych.

Raport kwartalny został sporządzony zgodnie z postanowieniami:

- załącznika nr 3 do Regulaminu Alternatywnego Systemu Obrotu "Informacje bieżące i okresowe przekazywane w alternatywnym systemie obrotu na rynku NewConnect"
- z zasadami (polityką) rachunkowości wynikającymi z Międzynarodowych Standardów Rachunkowości, Międzynarodowych Standardów Sprawozdawczości Finansowej (MSSF) oraz związanych z nimi interpretacji ogłoszonych w formie rozporządzeń Komisji Europejskiej, a w zakresie nieuregulowanym w tych Standardach - stosownie do wymogów Ustawy o rachunkowości i wydanych na jej podstawie przepisów wykonawczych.

Skrócone sprawozdanie finansowe jednostkowe i skonsolidowane obejmuje okres od 1 stycznia 2018 do 31 marca 2018 roku.

Spółka nie zmieniała stosowanych zasad (polityki) rachunkowości w stosunku do zasad obowiązujących w Spółce w 2017 roku.

V. Wybrane jednostkowe dane finansowe

Sprawozdanie z sytuacji finansowej

	2018-03-31	2017-12-31	31.03.2017
AKTYWA			
A Aktywa trwałe	20 354 516	21 186 798	22 500 222
I Wartości niematerialne i prawne	2 083	3 610	16 383
II Rzeczowe aktywa trwałe	8 480 200	8 607 197	8 931 045
III Należności długoterminowe			
IV Inwestycje długoterminowe	10 061 525	10 061 525	10 061 525
V Długoterminowe rozliczenia międzyokresowe	1 810 708	2 514 467	3 491 269
B Aktywa obrotowe	10 061 975	8 032 615	8 608 794
I Zapasy	3 048 734	2 879 111	2 498 700
II Należności krótkoterminowe	6 567 545	4 982 211	5 515 398
III Inwestycje krótkoterminowe	301 379	148 815	445 638
IV Krótkoterminowe rozliczenia międzyokresowe	144 316	22 478	149 057
C Aktywa finansowe wyceniane w wartości godziwej poprzez wynik finansowy	14 496 583	11 061 373	6 184 435
A k t y w a r a z e m	44 913 074	40 280 787	37 293 451
PASYWA			
A Kapitał (fundusz) własny	31 780 733	28 625 930	25 577 042
I Kapitał (fundusz) podstawowy	32 400 000	32 400 000	32 400 000
II Należne wpłaty na kapitał zakładowy (wielkość ujemna)			
III Udziału (akcje) własne (wielkość ujemna)			
IV Kapitał zapasowy	2 505 227	2 505 227	2 505 227
V Kapitał z aktualizacji wyceny	334 362	334 362	334 362
VI Pozostałe kapitały (fundusze) rezerwowe			
VII Zysk (strata) z lat ubiegłych	-6 613 659	-11 981 454	-11 981 454
VIII Zysk (strata) netto	3 154 802	5 367 796	2 318 908
IX Odpisy z zysku netto w ciągu roku obrotowego (wielkość ujemna)			
B Zobowiązania i rezerwy na zobowiązania	13 132 341	11 654 856	11 716 409
I Zobowiązania długoterminowe	6 026 866	6 324 731	6 567 763
II Zobowiązania krótkoterminowe	7 105 475	5 330 125	5 148 645
P a s y w a r a z e m	44 913 074	40 280 787	37 293 451

Sprawozdanie z całkowitych dochodów

	I kwartał 2018/okres 01-01-2018 01-03-2018	I kwartał 2017/okres 01-01-2017 01-03-2017
A Przychody netto ze sprzedaży produktów, towarów i materiałów, w tym:	6 395 521	5 065 032
- od jednostek powiązanych	124 510	196 689
I Przychody netto ze sprzedaży produktów	6 120 383	4 864 486
II Przychody netto ze sprzedaży towarów i materiałów	275 137	200 546
B Koszty sprzedanych produktów, towarów i materiałów, w tym:	5 005 838	3 872 945
- jednostkom powiązanim	97 456	150 397
I Koszt wytworzenia sprzedanych produktów	4 785 016	3 670 475
II Wartość sprzedanych towarów i materiałów	220 821	202 470
C Zysk (strata) brutto ze sprzedaży	1 389 683	1 192 088
D Koszty sprzedaży	269 985	258 029
E Koszty ogólnego zarządu	811 083	650 165
F Zysk (strata) ze sprzedaży	308 614	283 895
G Pozostałe przychody operacyjne	155 305	85 264
I Zysk ze zbycia niefinansowych aktywów trwałych	41 958	
II Dotacje	33 350	33 350
III Inne przychody operacyjne	79 996	51 914
H Pozostałe koszty operacyjne	34 233	37 530
I Strata ze zbycia niefinansowych aktywów trwałych		430
II Aktualizacja wartości aktywów niefinansowych	937	
III Inne koszty operacyjne	33 296	37 101
I Zysk (strata) z działalności operacyjnej	429 686	331 628
J Przychody finansowe	3 435 240	2 567 305
I Dywidendy i udziały w zyskach, w tym:		
- od jednostek powiązanych		
II Odsetki, w tym:	30	2 225
- od jednostek powiązanych		2 153
III Zysk ze zbycia inwestycji		
IV Aktualizacja wartości inwestycji	3 435 210	2 565 080
V Inne		
K Koszty finansowe	56 430	75 730
I Odsetki w tym:	55 739	41 583
- dla jednostek powiązanych		
II Strata ze zbycia inwestycji		
III Aktualizacja wartości inwestycji		
IV Inne	690	34 147
L Zysk (strata) z działalności gospodarczej	3 808 496	2 823 204
M Wynik zdarzeń nadzwyczajnych	0	0
I Zyski nadzwyczajne		
II Straty nadzwyczajne		
N Zysk (strata) brutto	3 808 496	2 823 204
O Podatek dochodowy		18 641
P Pozostałe obowiązkowe zmniejszenia zysku (zwiększenia straty)	653 694	485 655
R Zysk (strata) netto	3 154 802	2 318 908

Sprawozdanie ze zmian w kapitale własnym

	I kwartał 2018/okres 01-01-2018 01-03-2018	I kwartał 2017/okres 01-01-2017 01-03-2017
I Kapitał (fundusz) własny na początek okresu (BO)	28 625 930	23 258 135
I.a. Kapitał (fundusz) własny na początek okresu (BO), po korektach	28 625 930	23 258 135
1 Kapitał (fundusz) podstawowy na początek okresu	32 400 000	32 400 000
1.1 Zmiany kapitału (funduszu) podstawowego	0	0
a) zwiększenie		
b) zmniejszenie		
1.2 Kapitał (fundusz) podstawowy na koniec okresu	32 400 000	32 400 000
2 Należne wpłaty na kapitał podstawowy na początek okresu	0	0
2.1 Zmiana należnych wpłat na kapitał podstawowy	0	0
a) zwiększenie		
b) zmniejszenie		
2.2 Należne wpłaty na kapitał podstawowy na koniec okresu	0	0
3 Udziały (akcje) własne na początek okresu	0	0
a) zwiększenie		
b) zmniejszenie		
3.1 Udziały (akcje) własne na koniec okresu	0	0
4 Kapitał (fundusz) zapasowy na początek okresu	2 505 227	2 505 227
4.1 Zmiany kapitału (funduszu) zapasowego	0	0
a) zwiększenie		
b) zmniejszenie		
4.2 Stan kapitału (funduszu) zapasowego na koniec okresu	2 505 227	2 505 227
5 Kapitał (fundusz) z aktualizacji wyceny na początek okresu	334 362	334 362
5.1 Zmiany kapitału (funduszu) z aktualizacji wyceny	0	0
a) zwiększenie		
b) zmniejszenie		
5.2 Kapitał (fundusz) z aktualizacji wyceny na koniec okresu	334 362	334 362
6 Pozostałe kapitały (fundusze) rezerwowe na początek okresu	0	0
6.1 Zmiany pozostałych kapitałów (funduszy) rezerwowych	0	0
a) zwiększenie		
b) zmniejszenie		
6.2 Pozostałe kapitały (fundusze) rezerwowe na koniec okresu	0	0
7 Różnice kursowe z przeliczenia	0	0
8 Zysk (strata) z lat ubiegłych na początek okresu	-6 613 659	-11 981 454
8.1 Zysk z lat ubiegłych na początek okresu	0	0
8.2 Zysk z lat ubiegłych na początek okresu, po korektach	0	0
a) zwiększenie		
b) zmniejszenie		
8.3 Zysk z lat ubiegłych na koniec okresu	0	0
8.4 Strata z lat ubiegłych na początek okresu,	6 613 659	11 981 454
8.5 Strata z lat ubiegłych na początek okresu, po korektach	6 613 659	11 981 454
a) zwiększenie		
b) zmniejszenie		
8.6 Strata z lat ubiegłych na koniec okresu	6 613 659	11 981 454
8.7 Zysk (strata) z lat ubiegłych na koniec okresu	-6 613 659	-11 981 454
9 Wynik netto	3 154 802	2 318 908
a) zysk	3 154 802	2 318 908
b) strata netto		
II Kapitał (fundusz) własny na koniec okresu (BZ)	31 780 733	25 577 042
III Kapitał (fundusz) własny, po uwzględnieniu proponowanego podziału zysku (pokrycia straty)	31 780 733	25 577 042

Sprawozdanie z przepływów pieniężnych

	I kwartał 2018/okres 01-01-2018 01-03-2018	I kwartał 2017/okres 01-01-2017 01-03-2017
A Przepływy środków pieniężnych z działalności operacyjnej		
I Zysk (strata) brutto	3 808 496	2 823 204
II Korekty razem	-3 393 485	-2 269 204
1 Amortyzacja	328 442	301 563
2 Zyski (straty) z tytułu różnic kursowych		
3 Odsetki i udziały w zyskach (dywidendy)	55 709	37 205
4 Zysk (strata) z działalności inwestycyjnej	-41 958	430
5 Zmiana stanu rezerw		9 000
6 Zmiana stanu zapasów	-169 623	158 707
7 Zmiana stanu należności	-1 585 334	-1 034 650
8 Zmiana stanu zobowiązań krótkoterminowych, z wyjątkiem pożyczek i kredytów	1 559 613	991 984
9 Zmiana stanu rozliczeń międzyokresowych	-105 123	-168 363
10 Inne korekty z działalności operacyjnej	-3 435 210	-2 565 080
Gotówka z działalności operacyjnej	415 011	554 000
Podatek dochodowy zapłacony/zwrócony		-18 641
III Przepływy pieniężne netto z działalności operacyjnej (I ±II)	415 011	535 359
B Przepływy środków pieniężnych z działalności inwestycyjnej		
I Wpływy	57 128	6 654
1 Zbycie wartości niematerialnych i prawnych oraz rzeczowych aktywów trwałych	57 128	6 654
2 Zbycie inwestycji w nieruchomości oraz wartości niematerialne i prawne		
3 Z aktywów finansowych		
4 Inne wpływy inwestycyjne		
II Wydatki	202 068	64 396
1 Nabycie wartości niematerialnych i prawnych oraz rzeczowych aktywów trwałych	202 068	64 396
2 Inwestycje w nieruchomości oraz wartości niematerialne i prawne		
3 Na aktywa finansowe		
4 Dywidendy i inne udziały w zyskach wypłacone udziałowcom (akcjonariuszom) mniejszościowym		
5 Inne wydatki inwestycyjne		
III Przepływy pieniężne netto z działalności inwestycyjnej (I - II)	-144 940	-57 742
C Przepływy środków pieniężnych z działalności finansowej		
I Wpływy	158 112	0
1 Wpływy netto z wydania udziałów (emisji akcji) i innych instrumentów kapitałowych oraz dopłat do kapitału		
2 Kredyty i pożyczki	158 112	
3 Emisja dłużnych papierów wartościowych		
4 Inne wpływy finansowe		
II Wydatki	275 619	361 710
1 Nabycie udziałów (akcji) własnych		
2 Dywidendy i inne wypłaty na rzecz właścicieli		
3 Inne, niż wypłaty na rzecz właścicieli, wydatki z tytułu podziału zysku		
4 Spłaty kredytów i pożyczek		81 006
5 Wykup dłużnych papierów wartościowych		
6 Z tytułu innych zobowiązań finansowych		
7 Płatności zobowiązań z tytułu umów leasingu finansowego	219 909	241 347
8 Odsetki	55 709	39 357
9 Inne wydatki finansowe		
III Przepływy pieniężne netto z działalności finansowej (I - II)	-117 507	-361 710
D Przepływy pieniężne netto razem (A.III ±B.III ± C.III)	152 564	115 906
E Bilansowa zmiana stanu środków pieniężnych, w tym	152 564	115 906
- zmiana stanu środków pieniężnych z tytułu różnic kursowych		
F Środki pieniężne na początek okresu	148 815	224 831
G Środki pieniężne na koniec okresu (F ± D), w tym	301 379	340 737
- o ograniczonej możliwości dysponowania		

VI. Wybrane skonsolidowane dane finansowe

Sprawozdanie z sytuacji finansowej Grupy Kapitałowej

	2018-03-31	2017-12-31	31.03.2017
AKTYWA			
A Aktywa trwałe	19 399 786	20 232 068	21 545 492
I Wartości niematerialne i prawne	2 083	3 610	16 383
II Rzeczowe aktywa trwałe	8 480 200	8 607 197	8 931 045
III Należności długoterminowe			
IV Inwestycje długoterminowe	9 106 795	9 106 795	9 106 795
V Długoterminowe rozliczenia międzyokresowe	1 810 708	2 514 467	3 491 269
B Aktywa obrotowe	10 793 825	8 764 568	9 343 097
I Zapasy	3 048 734	2 879 111	2 498 700
II Należności krótkoterminowe	7 278 308	5 692 974	6 226 161
III Inwestycje krótkoterminowe	322 466	170 005	469 177
IV Krótkoterminowe rozliczenia międzyokresowe	144 316	22 478	149 057
C Aktywa finansowe wyceniane w wartości godziwej poprzez wynik finansowy	14 496 583	11 061 373	6 184 435
A k t y w a r a z e m	44 690 194	40 058 010	37 073 024
PASYWA			
A Kapitał (fundusz) własny	31 858 054	28 704 093	25 658 304
I Kapitał (fundusz) podstawowy	32 400 000	32 400 000	32 400 000
II Należne wpłaty na kapitał zakładowy (wielkość ujemna)			
III Udziału (akcje) własne (wielkość ujemna)			
IV Kapitał zapasowy	2 505 227	2 505 227	2 505 227
V Kapitał z aktualizacji wyceny	334 362	334 362	334 362
VI Pozostałe kapitały (fundusze) rezerwowe			
VII Zysk (strata) z lat ubiegłych	-6 535 496	-11 899 292	-11 899 292
VIII Zysk (strata) netto	3 153 961	5 363 796	2 318 008
IX Odpisy z zysku netto w ciągu roku obrotowego (wielkość ujemna)			
B Zobowiązania i rezerwy na zobowiązania	12 832 140	11 353 917	11 414 719
I Zobowiązania długoterminowe	5 724 931	6 022 795	6 265 828
II Zobowiązania krótkoterminowe	7 107 209	5 331 122	5 148 891
P a s y w a r a z e m	44 690 194	40 058 010	37 073 024

Sprawozdanie z całkowitych dochodów Grupy Kapitałowej

	I kwartał 2018/okres 01-01-2018 01-03-2018	I kwartał 2017/okres 01-01-2017 01-03-2017
A Przychody netto ze sprzedaży produktów, towarów i materiałów, w tym:	6 395 521	5 065 032
- od jednostek powiązanych	124 510	196 689
I Przychody netto ze sprzedaży produktów	6 120 383	4 864 486
II Przychody netto ze sprzedaży towarów i materiałów	275 137	200 546
B Koszty sprzedanych produktów, towarów i materiałów, w tym:	5 005 838	3 872 945
- jednostkom powiązanym	97 456	150 397
I Koszt wytworzenia sprzedanych produktów	4 785 016	3 670 475
II Wartość sprzedanych towarów i materiałów	220 821	202 470
C Zysk (strata) brutto ze sprzedaży	1 389 683	1 192 088
D Koszty sprzedaży	269 985	258 029
E Koszty ogólnego zarządu	811 924	651 065
F Zysk (strata) ze sprzedaży	307 773	282 995
G Pozostałe przychody operacyjne	155 305	85 264
I Zysk ze zbycia niefinansowych aktywów trwałych	41 958	0
II Dotacje	33 350	33 350
III Inne przychody operacyjne	79 996	51 914
H Pozostałe koszty operacyjne	34 233	37 530
I Strata ze zbycia niefinansowych aktywów trwałych		430
II Aktualizacja wartości aktywów niefinansowych	937	
III Inne koszty operacyjne	33 296	37 101
I Zysk (strata) z działalności operacyjnej	428 845	330 728
J Przychody finansowe	3 435 240	2 567 305
I Dywidendy i udziały w zyskach, w tym:		
- od jednostek powiązanych		
II Odsetki, w tym:	30	2 225
- od jednostek powiązanych		2 153
III Zysk ze zbycia inwestycji		
IV Aktualizacja wartości inwestycji	3 435 210	2 565 080
V Inne		
K Koszty finansowe	56 430	75 730
I Odsetki w tym:	55 739	41 583
- dla jednostek powiązanych		
II Strata ze zbycia inwestycji		
III Aktualizacja wartości inwestycji		
IV Inne	690	34 147
L Zysk (strata) z działalności gospodarczej	3 807 655	2 822 304
M Wynik zdarzeń nadzwyczajnych	0	0
I Zyski nadzwyczajne		
II Straty nadzwyczajne		
N Zysk (strata) brutto	3 807 655	2 822 304
O Podatek dochodowy		18 641
P Pozostałe obowiązkowe zmniejszenia zysku (zwiększenia straty)	653 694	485 655
R Zysk (strata) netto	3 153 961	2 318 008

Sprawozdanie ze zmian w kapitale własnym Grupy Kapitałowej

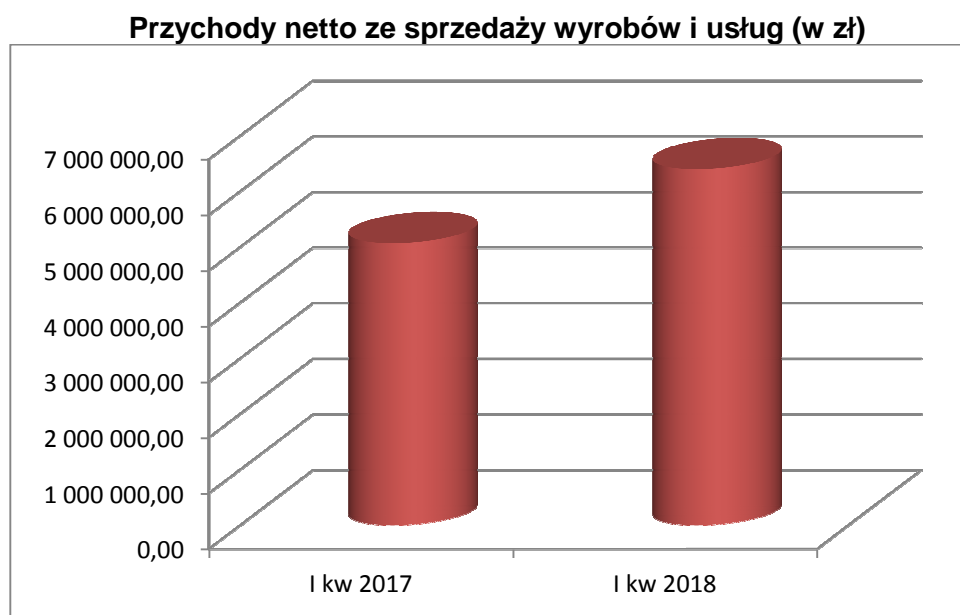
	I kwartał 2018/okres 01-01-2018 01-03-2018	I kwartał 2017/okres 01-01-2017 01-03-2017
I Kapitał (fundusz) własny na początek okresu (BO)	32 349 013	32 349 013
I.a. Kapitał (fundusz) własny na początek okresu (BO), po korektach	32 349 013	32 349 013
1 Kapitał (fundusz) podstawowy na początek okresu	32 400 000	32 400 000
1.1 Zmiany kapitału (funduszu) podstawowego	0	0
a) zwiększenie		
b) zmniejszenie		
1.2 Kapitał (fundusz) podstawowy na koniec okresu	32 400 000	32 400 000
2 Należne wpłaty na kapitał podstawowy na początek okresu	0	0
2.1 Zmiana należnych wpłat na kapitał podstawowy	0	0
a) zwiększenie		
b) zmniejszenie		
2.2 Należne wpłaty na kapitał podstawowy na koniec okresu	0	0
3 Udziały (akcje) własne na początek okresu	0	0
a) zwiększenie		
b) zmniejszenie		
3.1 Udziały (akcje) własne na koniec okresu	0	0
4 Kapitał (fundusz) zapasowy na początek okresu	2 505 227	2 505 227
4.1 Zmiany kapitału (funduszu) zapasowego	0	0
a) zwiększenie		
b) zmniejszenie		
4.2 Stan kapitału (funduszu) zapasowego na koniec okresu	2 505 227	2 505 227
5 Kapitał (fundusz) z aktualizacji wyceny na początek okresu	334 362	334 362
5.1 Zmiany kapitału (funduszu) z aktualizacji wyceny	0	0
a) zwiększenie		
b) zmniejszenie		
5.2 Kapitał (fundusz) z aktualizacji wyceny na koniec okresu	334 362	334 362
6 Pozostałe kapitały (fundusze) rezerwowe na początek okresu	0	0
6.1 Zmiany pozostałych kapitałów (funduszy) rezerwowych	0	0
a) zwiększenie		
b) zmniejszenie		
6.2 Pozostałe kapitały (fundusze) rezerwowe na koniec okresu	0	0
7 Różnice kursowe z przeliczenia	0	0
8 Zysk (strata) z lat ubiegłych na początek okresu	-6 535 496	-11 899 292
8.1 Zysk z lat ubiegłych na początek okresu	0	0
8.2 Zysk z lat ubiegłych na początek okresu, po korektach	0	0
a) zwiększenie		
b) zmniejszenie		
8.3 Zysk z lat ubiegłych na koniec okresu	0	0
8.4 Strata z lat ubiegłych na początek okresu,	6 535 496	11 899 292
8.5 Strata z lat ubiegłych na początek okresu, po korektach	6 535 496	11 899 292
a) zwiększenie		
b) zmniejszenie		
8.6 Strata z lat ubiegłych na koniec okresu	6 535 496	11 899 292
8.7 Zysk (strata) z lat ubiegłych na koniec okresu	-6 535 496	-11 899 292
9 Wynik netto	3 153 961	2 318 008
a) zysk	3 153 961	2 318 008
b) strata netto		
II Kapitał (fundusz) własny na koniec okresu (BZ)	31 858 054	25 658 304
III Kapitał (fundusz) własny, po uwzględnieniu proponowanego podziału zysku (pokrycia straty)	31 858 054	25 658 304

Sprawozdanie z przepływów pieniężnych Grupy Kapitałowej

	I kwartał 2018/okres 01-01-2018 01-03-2018	I kwartał 2017/okres 01-01-2017 01-03-2017
A Przepływy środków pieniężnych z działalności operacyjnej		
I Zysk (strata) brutto	3 807 655	2 822 304
II Korekty razem	-3 392 747	-2 269 204
1 Amortyzacja	328 442	301 563
2 Zyski (straty) z tytułu różnic kursowych		
3 Odsetki i udziały w zyskach (dywidendy)	55 709	37 205
4 Zysk (strata) z działalności inwestycyjnej	-41 958	430
5 Zmiana stanu rezerw		9 000
6 Zmiana stanu zapasów	-169 623	158 707
7 Zmiana stanu należności	-1 585 334	-1 034 650
8 Zmiana stanu zobowiązań krótkoterminowych, z wyjątkiem pożyczek i kredytów	1 560 351	991 984
9 Zmiana stanu rozliczeń międzyokresowych	-105 123	-168 363
10 Inne korekty z działalności operacyjnej	-3 435 210	-2 565 080
Gotówka z działalności operacyjnej	414 908	553 100
Podatek dochodowy zapłacony/zwrócony		-18 641
III Przepływy pieniężne netto z działalności operacyjnej (I ±II)	414 908	534 459
B Przepływy środków pieniężnych z działalności inwestycyjnej		
I Wpływy	57 128	6 654
1 Zbycie wartości niematerialnych i prawnych oraz rzeczowych aktywów trwałych	57 128	6 654
2 Zbycie inwestycji w nieruchomości oraz wartości niematerialne i prawne		
3 Z aktywów finansowych		
4 Inne wpływy inwestycyjne		
II Wydatki	202 068	64 396
1 Nabycie wartości niematerialnych i prawnych oraz rzeczowych aktywów trwałych	202 068	64 396
2 Inwestycje w nieruchomości oraz wartości niematerialne i prawne		
3 Na aktywa finansowe		
4 Dywidendy i inne udziały w zyskach wypłacone udziałowcom (akcjonariuszom) mniejszościowym		
5 Inne wydatki inwestycyjne		
III Przepływy pieniężne netto z działalności inwestycyjnej (I - II)	-144 940	-57 742
C Przepływy środków pieniężnych z działalności finansowej		
I Wpływy	158 112	0
1 Wpływy netto z wydania udziałów (emisji akcji) i innych instrumentów kapitałowych oraz dopłat do kapitału		
2 Kredyty i pożyczki	158 112	
3 Emisja dłużnych papierów wartościowych		
4 Inne wpływy finansowe		
II Wydatki	275 619	361 710
1 Nabycie udziałów (akcji) własnych		
2 Dywidendy i inne wypłaty na rzecz właścicieli		
3 Inne, niż wypłaty na rzecz właścicieli, wydatki z tytułu podziału zysku		81 006
4 Spłaty kredytów i pożyczek		
5 Wykup dłużnych papierów wartościowych		
6 Z tytułu innych zobowiązań finansowych		
7 Płatności zobowiązań z tytułu umów leasingu finansowego	219 909	241 347
8 Odsetki	55 709	39 357
9 Inne wydatki finansowe		
III Przepływy pieniężne netto z działalności finansowej (I - II)	-117 507	-361 710
D Przepływy pieniężne netto razem (A.III ±B.III ± C.III)	152 461	115 006
E Bilansowa zmiana stanu środków pieniężnych, w tym	152 461	115 006
- zmiana stanu środków pieniężnych z tytułu różnic kursowych		
F Środki pieniężne na początek okresu	170 005	249 270
G Środki pieniężne na koniec okresu (F ± D), w tym	322 466	364 276
- o ograniczonej możliwości dysponowania		

VII. Charakterystyka istotnych dokonań lub niepowodzeń emitenta w okresie, którego dotyczy raport, wraz z opisem najważniejszych czynników i zdarzeń, w szczególności o nietypowym charakterze, mających wpływ na osiągnięte wyniki

W I kwartale 2018 roku Emitent osiągnął przychody ze sprzedaży wyrobów i usług na poziomie 6,4 mln zł, tj. o ponad 1,3 mln zł więcej (26,3%) niż w porównywalnym kwartale poprzedniego roku oraz o ponad 1,8 mln zł. wyższe niż w IV kwartale 2017.



W I kwartale br. Emitent, zgodnie z przyjętymi założeniami, koncentrował się na wzroście obrotów w trzech kluczowych dla Spółki sektorach: rolnym, budowlanym oraz części dla branży motoryzacyjnej. Nawiązując do uzyskanego w 2017 roku certyfikatu IRIS Spółka w pierwszym kwartale odnotowała znaczny wzrost obrotów w częściach dla branży kolejowej, który będzie kontynuowany w kolejnych kwartałach 2018.

Dostarczenie próbnych serii detali dla nowych klientów z branży rolnej oraz kolejowej przełożyło się na kolejne zamówienia większych partii wyrobów co wpłynęło na wzrost udziału tych branż w ogólnej sprzedaży spółki.

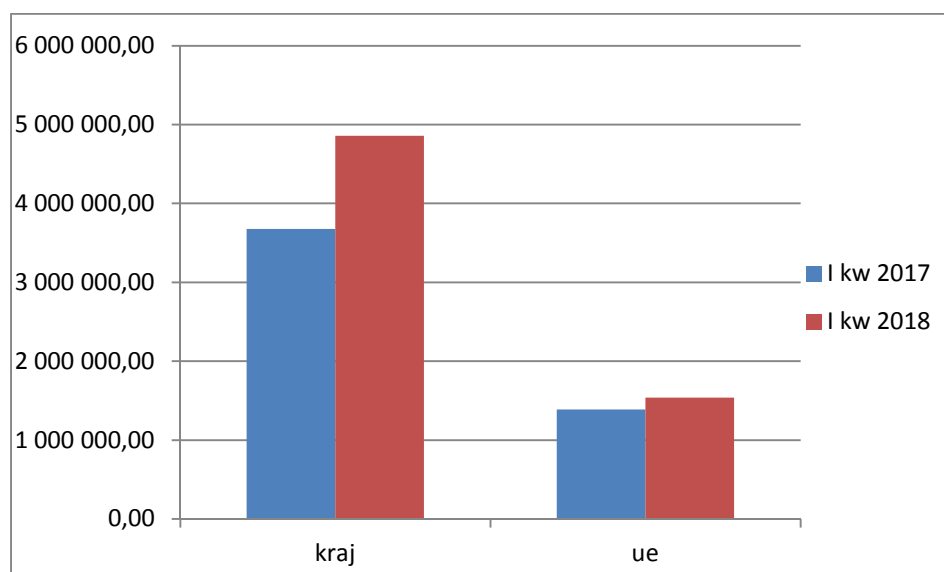
W raportowanym kwartale pozyskano łącznie 16 nowych kontrahentów. Wartość sprzedaży nowym klientom w I kwartale br. wyniosła ponad 37 tys. zł.

Przychody netto Spółki ze sprzedaży w kolejnych miesiącach omawianego kwartału kształtowały się następująco:

Styczeń 2018	2 105 302,33 zł.
Luty 2018	2 214 084,74 zł.
Marzec 2018	2 076 133,72 zł.

Przychody ze sprzedaży w I kwartale br (podobnie jak w poprzednich kwartałach) wypracowane zostały w głównej mierze na rynku krajowym (75,9%), natomiast 24,1% przychodów Spółka zrealizowała na rynkach zagranicznych (Francja, Niemcy, Litwa i Czechy).

W I kwartale br odnotowano wzrost (ponad 10%) sprzedaży na rynki zagraniczne w porównaniu z I kwartałem 2017 roku.

Struktura sprzedaży kraj/UE w I kwartale 2017 i 2018 roku (w zł)

Na działalności operacyjnej w I kwartale 2018 roku zanotowano zysk w wysokości prawie 430 tys. (prawie 30% więcej niż w I kwartale 2017 roku).

Na wielkość wypracowanych przychodów ze sprzedaży miały wpływ niżej wymienione czynniki:

- sukcesywne rozszerzanie oferty asortymentowej dla dwóch kluczowych dla Spółki branż: rolniczej i budowlanej,
- rozpoczęcie dostaw w branży kolejowej
- marża sprzedaży na najbardziej popularnych wyrobach,
- dostęp do sprawdzonego i konkurencyjnego cenowo outsourcingu,
- zmiana koniunktury na rynku krajowym

VIII. Inicjatywy podejmowane w okresie objętym raportem w obszarze rozwoju prowadzonej działalności, nastawione na wprowadzenie rozwiązań innowacyjnych w przedsiębiorstwie

W omawianym okresie w efekcie wdrożenia systemu IRIS obowiązującego w branży kolejowej, Spółka rozpoczęła dostawy dla pierwszych klientów z branży i sukcesywnie zwiększa udział tego segmentu w sprzedaży. W związku z podjęciem decyzji o rozszerzeniu asortymentu produkowanego przez CSY S.A. o wyroby dedykowane na rynek motoryzacji, przeznaczone na pierwszy montaż, Spółka rozpoczęła przygotowania do wdrożenia wymagań określonych przez specyfikację IATF. Dodatkowo Spółka podjęła decyzję o wdrożeniu systemu ISO 14001.

W omawianym okresie została dostarczona i wdrożona do produkcji szlifierka zamówiona w roku ubiegłym.

IX. Komentarz Zarządu Emitenta dotyczący realizacji prognoz finansowych

Spółka nie publikowała prognoz finansowych na rok 2018.

X. Informacje dotyczące liczby osób zatrudnionych przez emitenta, w przeliczeniu na pełne etaty

Liczba osób zatrudnionych w CSY S.A. wg stanu na dzień 31.03.2018 r. w przeliczeniu na pełne etaty wynosiła 123 osoby.

XI. Plany i przewidywania na kolejny kwartał

Spółka przewiduje, że w II kwartale 2018 roku osiągnie przychody ze sprzedaży na poziomie porównywalnym do przychodów w I kwartale 2018 roku. W obszarze sprzedaży prowadzone będą dalsze działania mające na celu pozyskanie nowych klientów oraz dywersyfikację segmentów oraz rynków zbytu. W obszarze zarządzania jakością Spółka przygotowuje się do odnowieniem certyfikatu ISO 9001:2015 oraz audytu nadzoru systemu IRIS.

XII. Oświadczenie Zarządu

Zarząd CSY S.A. oświadcza, że według jego najlepszej wiedzy wybrane jednostkowe oraz skonsolidowane informacje finansowe za I kwartał 2018 r. jak i dane porównywalne za analogiczny okres roku poprzedniego sporządzone zostały zgodnie z przepisami obowiązującymi Emitenta oraz że jednostkowy oraz skonsolidowany raport kwartalny z działalności Spółki oraz Grupy Kapitałowej zawiera prawdziwy obraz rozwoju i osiągnięć oraz sytuacji Emitenta.

Michał Kielan

Prezes Zarządu

Mariusz Matusik

Wiceprezes Zarządu

Dobromir Niewiński

Członek Zarządu