

SKRÓCONY ŚRÓDROCZNY SKONSOLIDOWANY RAPORT KWARTALNY
QSr 1/2025
GRUPY KAPITAŁOWEJ PPH KOMPAP S.A.
ZA OKRES 01.01.2025- 31.03.2025

(zgodnie z § 60 i § 62 Rozporządzenia Ministra Finansów z dnia 29 marca 2018 roku - Dz. U. z 2018 r. poz. 757) w sprawie informacji bieżących i okresowych przekazywanych przez emitentów papierów wartościowych oraz warunków uznawania za równoważne informacji wymaganych przepisami prawa państwa niebędącego państwem członkowskim

zawierający skrócone śródroczne skonsolidowane sprawozdanie finansowe za
I kwartał 2025 według MSR 34 w walucie PLN
oraz skrócone śródroczne jednostkowe sprawozdanie finansowe za
I kwartał 2025 według MSR 34 w walucie PLN

16 maja 2025 roku

SPIS TREŚCI

I. OŚWIADCZENIE ZARZĄDU	3
II. WYBRANE DANE FINANSOWE	4
III. INFORMACJE OGÓLNE I STRUKTURA ORGANIZACJI GRUPY KAPITAŁOWEJ	5
IV. SKRÓCONE ŚRÓDROCZNE SKONSOLIDOWANE SPRAWOZDANIE FINANSOWE ZA I KWARTAŁ 2025 ROKU	11
Śródroczne skrócone skonsolidowane sprawozdanie z całkowitych dochodów	11
Śródroczne skrócone skonsolidowane sprawozdanie z sytuacji finansowej	12
Śródroczne skrócone skonsolidowane sprawozdanie ze zmian w kapitale własnym	13
Śródroczne skrócone skonsolidowane sprawozdanie z przepływów pieniężnych	14
Dane objaśniające do kwartalnego skróconego skonsolidowanego sprawozdania finansowego	15
Pozostałe informacje do kwartalnego skróconego skonsolidowanego sprawozdania finansowego	18
V. SKRÓCONE ŚRÓDROCZNE JEDNOSTKOWE SPRAWOZDANIE FINANSOWE ZA I KWARTAŁ 2025 ROKU	21
Jednostkowe skrócone sprawozdanie z całkowitych dochodów	21
Jednostkowe skrócone sprawozdanie z sytuacji finansowej	22
Jednostkowe skrócone sprawozdanie ze zmian w kapitale własnym	23
Jednostkowe skrócone sprawozdanie z przepływów pieniężnych	24
ZATWIERDZENIE KWARTALNEGO RAPORTU FINANSOWEGO	25

Laskowice, 16 maja 2025 r.

Oświadczenie Zarządu

Zgodnie z wymogami Rozporządzenia Ministra Finansów z dnia 29 marca 2018 roku - Dz. U. z 2018 r. poz. 757) w sprawie informacji bieżących i okresowych przekazywanych przez emitentów papierów wartościowych oraz warunków uznawania za równoważne informacji wymaganych przepisami prawa państwa niebędącego państwem członkowskim Zarząd PPH Kompap S.A. niniejszym oświadcza, iż:

Śródroczne skrócone skonsolidowane sprawozdanie finansowe oraz śródroczne skrócone jednostkowe sprawozdanie finansowe sporządzone za okres od 1 stycznia 2025 roku do 31 marca 2025 roku oraz dane porównywalne sporządzone zostały według jego najlepszej wiedzy zgodnie z obowiązującymi zasadami rachunkowości oraz że odzwierciedlają w sposób prawdziwy, rzetelny i jasny sytuację majątkową i finansową odpowiednio Grupy Kapitałowej PPH Kompap S.A. i PPH Kompap S.A. oraz ich wynik finansowy.

Prezes Zarządu - Waldemar Lipka

.....
Zarząd

SKRÓCONY ŚRÓDROCZNY SKONSOLIDOWANY RAPORT KWARTALNY QSr 1/2025**Wszystkie kwoty wyrażone są w tysiącach złotych polskich (o ile nie wskazano inaczej)**

Wybrane dane finansowe prezentowane w sprawozdaniu finansowym przeliczono na walutę Euro w następujący sposób:

- Pozycje dotyczące sprawozdania z całkowitych dochodów oraz sprawozdania z przepływów pieniężnych za bieżący okres sprawozdawczy przeliczono według kursu stanowiącego średnią arytmetyczną średnich kursów ogłaszanych przez NBP obowiązujących na ostatni dzień każdego miesiąca roku. Kurs ten wynosił 1EURO = 4,1848 dla okresu bieżącego i 4,3211 dla okresu porównawczego.
- Pozycje sprawozdania z sytuacji finansowej przeliczono według średniego kursu ogłoszonego przez NBP, obowiązującego na dzień bilansowy. Kurs ten wynosił 1 EURO = 4,1839 dla okresu bieżącego oraz dla okresu porównawczego tj., z dnia 31.12.2024 średni kurs NBP wynosił 4,2730.

WYBRANE SKONSOLIDOWANE DANE FINANSOWE

Wyszczególnienie	tys. PLN		tys. EUR	
	31.03.2025	31.03.2024 31.12.2024*	31.03.2025	31.03.2024 31.12.2024*
Przychody ze sprzedaży	25 113	25 056	6 001	5 799
Zysk (strata) z działalności operacyjnej	576	662	138	153
Zysk (strata) brutto	651	834	156	193
Zysk (strata) netto przypadający akcjonariuszom jednostki dominującej	538	485	129	112
Przepływy środków pieniężnych netto z działalności operacyjnej	1 174	1 984	281	459
Przepływy środków pieniężnych netto z działalności inwestycyjnej	1 161	(10)	277	(2)
Przepływy środków pieniężnych netto z działalności finansowej	(1 591)	(548)	(380)	(127)
Zmiana stanu środków pieniężnych i ich ekwiwalentów	744	1 426	178	330
Aktywa razem	112 882	113 536	26 980	26 571
Zobowiązania długoterminowe	17 128	17 944	4 094	4 199
Zobowiązania krótkoterminowe	19 463	19 839	4 652	4 643
Kapitał własny przypadający akcjonariuszom jednostki dominującej	76 291	75 753	18 234	17 728
Kapitał zakładowy	5 617	5 617	1 343	1 315
Liczba akcji	4 680 496	4 680 496	4 680 496	4 680 496
Zysk (strata) przypadający na jedną akcję (w zł / EUR)	0,11	0,10	0,03	0,02
Rozwodniony zysk (strata) przypadający na jedną akcję (w zł / EUR)	0,11	0,10	0,03	0,02
Wartość księgowa na jedną akcję (w zł / EUR)	16,30	16,18	3,90	3,79
Rozwodniona wartość księgowa na jedną akcję (w zł / EUR)	16,30	16,18	3,90	3,79
Wyplacona dywidenda na jedną akcję (w zł / EUR)	-	-	-	-

WYBRANE DANE FINANSOWE JEDNOSTKI DOMINUJĄCEJ

Wyszczególnienie	tys. PLN		tys. EUR	
	31.03.2025	31.03.2024 31.12.2024*	31.03.2025	31.03.2024 31.12.2024*
Przychody ze sprzedaży	5 532	5 850	1 322	1 354
Zysk (strata) z działalności operacyjnej	130	40	31	9
Zysk (strata) brutto	189	(3 530)	45	(817)
Zysk (strata) netto	165	(3 552)	39	(822)
Przepływy środków pieniężnych netto z działalności operacyjnej	(1 614)	(299)	(386)	(69)
Przepływy środków pieniężnych netto z działalności inwestycyjnej	545	(5 398)	130	(1 249)
Przepływy środków pieniężnych netto z działalności finansowej	(29)	5 350	(7)	1 238
Zmiana stanu środków pieniężnych i ich ekwiwalentów	(1 098)	(347)	(262)	(80)
Aktywa razem	27 813	27 467	6 648	6 428
Zobowiązania długoterminowe	1 016	1 069	243	250
Zobowiązania krótkoterminowe	3 550	3 316	848	776
Kapitał własny	23 247	23 082	5 556	5 402
Kapitał zakładowy	5 617	5 617	1 343	1 315
Liczba akcji	4 680 496	4 680 496	4 680 496	4 680 496
Zysk (strata) przypadający na jedną akcję (w zł / EUR)	0,04	(0,76)	0,01	(0,18)
Rozwodniony zysk (strata) przypadający na jedną akcję (w zł / EUR)	0,04	(0,76)	0,01	(0,18)
Wartość księgowa na jedną akcję (w zł / EUR)	4,97	4,93	1,19	1,15
Rozwodniona wartość księgowa na jedną akcję (w zł / EUR)	4,97	4,93	1,19	1,15
Wyplacona dywidenda na jedną akcję (w zł / EUR)	-	-	-	-

* dane dotyczące pozycji Sprawozdania z sytuacji finansowej są zaprezentowane według stanu na 31.12.2024 r.

Grupa Kapitałowa Przedsiębiorstwo Produkcyjno - Handlowe KOMPAP S.A.

SKRÓCONY ŚRÓDROCZNY SKONSOLIDOWANY RAPORT KWARTALNY QSr 1/2025

**Wszystkie kwoty wyrażone są w tysiącach złotych polskich (o ile nie wskazano inaczej)
Waluta sprawozdawcza: złoty polski (PLN)**

Dane objaśniające do kwartalnego skróconego skonsolidowanego sprawozdania finansowego

INFORMACJE OGÓLNE

Podstawowe informacje o Jednostce Dominującej Grupy Kapitałowej

Jednostka Dominująca PPH KOMPAP S.A. została utworzona na podstawie statutu Spółki, sporządzonej w formie aktu notarialnego w dniu 30 marca 1989 roku (Rep. A Nr II 727/1989). Siedziba Spółki mieści się w Laskowicach przy ul. Parkowej 56, Polska. Spółka wpisana jest do Krajowego Rejestru Sądowego pod nr KRS 0000064285. Wpis do rejestru przedsiębiorców nastąpił na podstawie postanowienia Sądu Rejonowego dla Łodzi Śródmieścia w Łodzi (Polska) z dnia 23 listopada 2001 r.

Podstawowym przedmiotem działalności Spółki według Polskiej Klasyfikacji Działalności jest pozostałe drukowanie (18.12.Z), działalność usługowa związana z przygotowaniem do druku (18.13.Z), intrologatorstwo i podobne usługi (18.14.Z).

Według klasyfikacji działalności przyjętej w Europejskiej Klasyfikacji Działalności, Spółka działa w sektorze: przemysł drzewny.

Akcje Emitenta są notowane na GPW od 1996 roku.

Skład osobowy Zarządu:

Waldemar Lipka	- Prezes Zarządu,
----------------	-------------------

Skład osobowy Rady Nadzorczej:

Jakub Knabe	- Przewodniczący Rady Nadzorczej,
Edward Łaskawiec	- Członek Rady Nadzorczej,
Piotr Ciosk	- Członek Rady Nadzorczej,
Piotr Nowak	- Członek Rady Nadzorczej.
Magdalena Czarzasta	- Członek Rady Nadzorczej.
Aleksandra Lipka	- Członek Rady Nadzorczej.

Podstawowe segmenty działalności Grupy Kapitałowej

Podstawowym przedmiotem działalności spółek wchodzących w skład Grupy Kapitałowej jest poligrafia i działalność usługowa związana z poligrafią.

Rola PPH KOMPAP S.A. w Grupie Kapitałowej

PPH KOMPAP S.A. jest Jednostką Dominującą Grupy Kapitałowej

Wskazanie czasu trwania działalności Jednostki Dominującej, jeżeli jest oznaczony

Czas trwania działania Jednostki Dominującej i Grupy Kapitałowej jest nieograniczony.

Podstawowe informacje dotyczące Grupy Kapitałowej.

PPH KOMPAP S.A. jest podmiotem dominującym w stosunku do podmiotów zależnych:

- OzGraf Olsztyńskich Zakładów Graficznych S.A. z siedzibą w Olsztynie
- Białostockich Zakładów Graficznych S.A. z siedzibą w Białymstoku
- Komunikacja Masowa Sp. z o.o. z siedzibą w Laskowicach

Grupa Kapitałowa Przedsiębiorstwo Produkcyjno - Handlowe KOMPAP S.A.

SKRÓCONY ŚRÓDROCZNY SKONSOLIDOWANY RAPORT KWARTALNY QSr 1/2025

**Wszystkie kwoty wyrażone są w tysiącach złotych polskich (o ile nie wskazano inaczej)
Waluta sprawozdawcza: złoty polski (PLN)**

W/w Podmioty (tj. OzGraf Olsztyńskie Zakłady Graficzne S.A., Białostockie Zakłady Graficzne S.A. oraz Komunikacja Masowa Sp. z o.o.) Jednostka Dominująca objęła skonsolidowanym sprawozdaniem finansowym (konsolidacja metodą pełną).

Jednostkami powiązanymi w stosunku do Grupy Kompap są także podmioty zależne od osoby Prezesa Zarządu P. Waldemara Lipki, a nie objęte konsolidacją, tj.:

- Grand Spółka z ograniczoną odpowiedzialnością z siedzibą w Sopocie

Transakcje z w/w podmiotami są w niniejszym śródrocznym sprawozdaniu finansowym wykazywane jako transakcje z podmiotami powiązanymi i jako nie objęte konsolidacją nie podlegają wyłączeniom konsolidacyjnym.

<i>Nazwa spółki</i>	<i>Adres</i>	<i>Ilość posiadanych akcji</i>	<i>Wartość nominalna akcji</i>	<i>Łączna wartość nominalna akcji</i>	<i>Łączny kapitał Zakładowy (zarejestrowany)</i>	<i>Udział % w kapitale zakładowym</i>
OzGraf Olsztyńskie Zakłady Graficzne S.A.	10-417 Olsztyn; ul. Towarowa 2	773 198	1,30 PLN	1 005 157 PLN	1 005 157 PLN	100,00%
Białostockie Zakłady Graficzne S.A.	15-111 Białystok, ul. Tysiąclecia Państwa Polskiego 2	880 323	1,14 PLN	1 003 568 PLN	1 003 568 PLN	100,00%
Komunikacja Masowa Sp. z o.o.	86-130 Łaskowice, ul. Parkowa 56	15 941	100,00 PLN	1 594 100 PLN	1 594 100 PLN	100,00%

OzGraf Olsztyńskie Zakłady Graficzne Spółka Akcyjna z siedzibą w Olsztynie, ul. Towarowa nr 2, zarejestrowana w Sądzie Rejonowym w Olsztynie, VIII Wydział Gospodarczy KRS, pod numerem 0000076084.

Emitent posiada 100% w kapitale zakładowym spółki i 100% głosów na zgromadzeniu wspólników spółki.

Przedmiotem działalności spółki jest:

- Wydawanie książek (58.11.Z)
- Wydawanie wykazów oraz list (np. adresowych, telefonicznych) (58.12.Z)
- Wydawanie gazet (58.13.Z)
- Wydawanie czasopism i pozostałych periodyków (58.14.Z)
- Pozostała działalność wydawnicza (58.19.Z)
- Drukowanie gazet (18.11.Z)
- Pozostałe drukowanie (18.12.Z)
- Działalność usługowa związana z przygotowywaniem do druku (18.13.Z)
- Introligatorstwo i pozostałe usługi (18.14.Z)
- Reprodukacja zapisanych nośników informacji (18.20.Z)
- Pozostała sprzedaż detaliczna prowadzona w niewyspecjalizowanych sklepach (47.19.Z)
- Sprzedaż detaliczna książek prowadzona w wyspecjalizowanych sklepach (47.61.Z)
- Sprzedaż detaliczna gazet i artykułów piśmiennych prowadzona w wyspecjalizowanych sklepach (47.62.Z)
- Sprzedaż detaliczna nagrań dźwiękowych i audiowizualnych prowadzona w wyspecjalizowanych sklepach (47.63.Z)
- Sprzedaż detaliczna prowadzona przez domy sprzedaży wysyłkowej lub internet(47.91.Z)
- Pozostała sprzedaż detaliczna prowadzona poza siecią sklepową, straganami i targowiskami (47.99.Z)

Grupa Kapitałowa Przedsiębiorstwo Produkcyjno - Handlowe KOMPAP S.A.

SKRÓCONY ŚRÓDROCZNY SKONSOLIDOWANY RAPORT KWARTALNY QSr 1/2025

**Wszystkie kwoty wyrażone są w tysiącach złotych polskich (o ile nie wskazano inaczej)
Waluta sprawozdawcza: złoty polski (PLN)**

Białostockie Zakłady Graficzne Spółka Akcyjna z siedzibą w Białymstoku, ul. Tysiąclecia Państwa Polskiego 2, zarejestrowana w Sądzie Rejonowym w Białymstoku, XII Wydział Gospodarczy KRS, pod numerem 0000148154.

Emitent posiada 100% w kapitale zakładowym spółki i 100% głosów na zgromadzeniu wspólników spółki.

Przedmiotem działalności spółki jest:

- Produkcja artykułów piśmiennych
- Pozostałe drukowanie
- Działalność usługowa związana z przygotowywaniem do druku (18.13.Z)
- Introligatorstwo i pozostałe usługi (18.14.Z)
- Naprawa i konserwacja maszyn
- Instalowanie maszyn przemysłowych, sprzętu i wyposażenia
- Sprzedaż hurtowa pozostałych artykułów użytku domowego
- Wydawanie książek
- Pozostała działalność wydawnicza
- Wynajem i zarządzanie nieruchomościami własnymi lub dzierżawionymi
- Wydawanie wykazów oraz list (np. adresowych, telefonicznych) (58.12.Z)
- Wydawanie gazet (58.13.Z)
- Wydawanie czasopism i pozostałych periodyków (58.14.Z)
- Drukowanie gazet (18.11.Z)
- Reprodukacja zapisanych nośników informacji (18.20.Z)
- Pozostała sprzedaż detaliczna prowadzona w niewyspecjalizowanych sklepach (47.19.Z)
- Sprzedaż detaliczna książek prowadzona w wyspecjalizowanych sklepach (47.61.Z)
- Sprzedaż detaliczna nagrań dźwiękowych i audiowizualnych prowadzona w wyspecjalizowanych sklepach (47.63.Z)
- Sprzedaż detaliczna prowadzona przez domy sprzedaży wysyłkowej lub internet(47.91.Z)
- Pozostała sprzedaż detaliczna prowadzona poza siecią sklepową, straganami i targowiskami (47.99.Z)

Komunikacja Masowa Spółka z ograniczoną odpowiedzialnością z siedzibą w 86-130 Laskowice, ul. Parkowa 56, zarejestrowana w KRS, pod numerem 0000945136.

Emitent posiada 100% w kapitale zakładowym spółki i 100% głosów na zgromadzeniu wspólników spółki.

Przedmiotem działalności spółki jest:

- Pozostałe drukowanie (18.12.Z)
- Drukowanie gazet (18.11.Z)
- Działalność usługowa związana z przygotowywaniem do druku (18.13.Z)
- Introligatorstwo i pozostałe usługi (18.14.Z)
- Reprodukacja zapisanych nośników informacji (18.20.Z)
- Naprawa i konserwacja maszyn (33.12.Z)
- Sprzedaż hurtowa niewyspecjalizowana (46.90.Z)
- Magazynowanie i przechowywanie towarów (52.10.Z)
- Pozostała działalność pocztowa i kurierska (53.20.Z)
- Wydawanie książek (58.11.Z)

Niniejsze śródroczne skonsolidowane sprawozdanie finansowe obejmuje dane za okres od 01.01.2025 do 31.03.2025 oraz zawiera dane porównywalne dla sprawozdania z całkowitych dochodów, zestawienia zmian w kapitale własnym oraz sprawozdania z przepływów pieniężnych za okres śródroczny zakończony dnia 31 marca 2024 roku, a w przypadku sprawozdania z sytuacji finansowej zawiera dane porównywalne na dzień 31 grudnia 2024 roku.

Podstawa sporządzenia skonsolidowanego sprawozdania finansowego

Skonsolidowane sprawozdanie finansowe sporządza PPH KOMPAP S.A. jako Jednostka Dominująca w stosunku do trzech jednostek zależnych (OzGraf Olsztyńskich Zakładów Graficznych S.A. Białostockich Zakładów Graficznych S.A. oraz Komunikacji Masowej Sp. z o.o.).

Skonsolidowane sprawozdanie finansowe sporządza się i dokumentację konsolidacyjną przechowuje się w siedzibie jednostki dominującej.

Niniejsze śródroczne skrócone skonsolidowane sprawozdanie finansowe zostało sporządzone przy założeniu kontynuowania działalności gospodarczej przez spółki wchodzące w skład Grupy w dającej się przewidzieć przyszłości. Na dzień jego zatwierdzenia nie stwierdza się istnienia okoliczności wskazujących na zagrożenie kontynuowania działalności przez Grupę.

SKRÓCONY ŚRÓDROCZNY SKONSOLIDOWANY RAPORT KWARTALNY QSr 1/2025

**Wszystkie kwoty wyrażone są w tysiącach złotych polskich (o ile nie wskazano inaczej)
Waluta sprawozdawcza: złoty polski (PLN)**

Zgodność skonsolidowanego sprawozdania finansowego z Międzynarodowymi Standardami Rachunkowości, waluta sprawozdawcza oraz zastosowany poziom zaokrągleń

Niniejsze skrócone skonsolidowane sprawozdanie finansowe Grupy Kapitałowej za okres od 01.01.2025 do 31.03.2025 zostało sporządzone zgodnie z Międzynarodowym Standardem Rachunkowości nr 34 Śródroczna Sprawozdawczość Finansowa.

Śródroczne skrócone skonsolidowane sprawozdanie finansowe nie obejmuje wszystkich informacji oraz ujawnień wymaganych w rocznym skonsolidowanym sprawozdaniu finansowym i należy je czytać łącznie ze skonsolidowanym sprawozdaniem finansowym Grupy za rok zakończony dnia 31 grudnia 2024 roku i podanym do publicznej wiadomości dnia 24 kwietnia 2025 roku.

Skonsolidowane skrócone sprawozdanie finansowe jest przedstawione w złotych polskich (PLN), a wszystkie wartości, o ile nie wskazano inaczej, podane są w tysiącach złotych.

Zarząd Grupy Kapitałowej potwierdza, że prezentowane śródroczne skrócone skonsolidowane sprawozdanie finansowe w sposób rzetelny przedstawia sytuację finansową, wyniki oraz przepływy środków pieniężnych.

a) Zmiany do standardów przyjęte przez Radę Międzynarodowych Standardów Rachunkowości (RMSR) oraz zatwierdzone do stosowania w UE:

Do zastosowania pierwszy raz po 1 stycznia 2024 roku:

Zmiany do MSR 1 – Klasyfikacja zobowiązań jako krótkoterminowe lub długoterminowe oraz zobowiązania długoterminowe powiązane z warunkami.

- Zmiany do MSR 7 i MSSR 7 – Mechanizmy finansowania dostawców,
- Zmiany do MSSF 16 – Zobowiązanie z tytułu leasingu w ramach sprzedaży i leasingu zwrotnego.

Do zastosowania pierwszy raz po 1 stycznia 2025 roku:

- Zmiany do MSR 21 – Brak wymienialności.

Standardy i interpretacje obowiązujące w wersji opublikowanej przez IASB, lecz nie zatwierdzone przez Unię Europejską, wykazywane są poniżej w punkcie dotyczącym standardów i interpretacji, które nie weszły w życie.

Zastosowanie standardu lub interpretacji przed datą ich wejścia w życie: w niniejszym skonsolidowanym sprawozdaniu finansowym nie skorzystano z dobrowolnego wcześniejszego zastosowania standardu lub interpretacji

b) Nowe standardy oraz zmiany do istniejących standardów przyjęte przez Radę Międzynarodowych Standardów Rachunkowości (RMSR), niezatwierdzone do stosowania w UE:

- Zmiany do MSSF 9 i MSSF 7 - Zmiany do klasyfikacji i wyceny instrumentów finansowych (wejście w życie 1 stycznia 2026),
- Zmiany do MSSF 9 i MSSF 7 - Kontrakty oparte o energię elektryczną zależną od czynników naturalnych (wejście w życie 1 stycznia 2026),
- Zmiany do MSSF 1, MSSF 7, MSSF 9, MSSF 10 i MSR 7 – Coroczne poprawki do standardów rachunkowości MSSF – wydanie 11 (wejście w życie 1 stycznia 2026),
- MSSF 18 – Prezentacja i ujawnienia w sprawozdaniach finansowych (wejście w życie 1 stycznia 2027),
- MSSF 19 – Jednostki zależne niemające znaczenia dla interesu publicznego: ujawnienie informacji (wejście w życie 1 stycznia 2027).

Standardy oraz zmiany do standardów przyjęte przez RMSR do stosowania po 1 stycznia 2016 r., ale odrzucone lub odroczone przez UE:

- MSSF14 – odroczone salda z regulowanej działalności,
- Zmiany do MSSF 10 i MSR 28 - sprzedaż lub wniesienia aktywów pomiędzy inwestorem a jego jednostką stowarzyszoną lub wspólnym przedsięwzięciem oraz późniejsze zmiany.

Grupa postanowiła nie skorzystać z możliwości wcześniejszego zastosowania powyższych nowych standardów oraz zmian do istniejących standardów. Według szacunków Grupy, wyżej wymienione nowe standardy oraz zmiany do istniejących standardów nie miałyby istotnego wpływu na skonsolidowane sprawozdanie finansowe, jeżeli zostałyby zastosowane przez Grupę na dzień bilansowy.

SKRÓCONY ŚRÓDROCZNY SKONSOLIDOWANY RAPORT KWARTALNY QSr 1/2025

**Wszystkie kwoty wyrażone są w tysiącach złotych polskich (o ile nie wskazano inaczej)
Waluta sprawozdawcza: złoty polski (PLN)**

STOSOWANE ZASADY RACHUNKOWOŚCI

Zasady rachunkowości

Przy sporządzeniu skróconego skonsolidowanego śródrocznego sprawozdania finansowego zastosowane zostały te same zasady rachunkowości oraz te same metody obliczeniowe, co w ostatnim publikowanym rocznym sprawozdaniu finansowym (tj. skonsolidowanym sprawozdaniu finansowym za rok obrotowy 2024).

Transakcje w walutach obcych

Transakcje przeprowadzane w walucie innej niż polski złoty (PLN) są księgowane po kursie waluty obowiązującym na dzień poprzedzający dzień przeprowadzenia transakcji. Na dzień bilansowy, aktywa i pasywa pieniężne denominowane w walutach obcych są przeliczane według średniego kursu NBP obowiązującego na ten dzień. Aktywa i pasywa niepieniężne wyceniane w wartości godziwej i denominowane w

Zyski i straty wynikłe z przeliczania walut są odnoszone bezpośrednio do sprawozdania z całkowitych dochodów, za wyjątkiem przypadków, gdy powstały one wskutek wyceny aktywów i pasywów niepieniężnych, w przypadku których zmiany wartości godziwej odnosi się bezpośrednio na kapitał.

Waluta	Średni kurs NBP na 31.03.2025	Średni kurs NBP na 31.03.2024
EURO	4,1839	4,3009
USD	3,8643	3,9886
GBP	5,0020	5,0300

ZAŁOŻENIA DOTYCZĄCE SZACUNKÓW

Sporządzenie sprawozdań finansowych zgodnie z MSSF UE wymaga od Zarządu Jednostki Dominującej ujęcia ocen i szacunków, które mają wpływ na zastosowane zasady rachunkowości oraz wykazywane aktywa, pasywa przychody oraz koszty. Rzeczywiste wartości tych pozycji mogą się różnić od wartości szacowanych. Oceny i szacunki weryfikowane są na bieżąco. Obszary podlegające ocenom i szacunkom wpływające na sprawozdanie finansowe są następujące:

- podatek odroczony – Zarząd dokonuje oceny czy realizacja różnic przejściowych oraz możliwość wykorzystania strat podatkowych jest prawdopodobna oraz szacuje niepewność dotyczącą przewidywanych zmian w obowiązujących przepisach podatkowych,
- odpisy aktualizujące należności -przy wyliczeniu odpisu według modelu oczekiwanych strat kredytowych dla należności z tytułu dostaw i usług oraz pozostałych należności Grupa stosuje uproszczoną kalkulację odpisu uwzględniając oczekiwane straty kredytowe za cały okres istnienia pozycji,
- stawki amortyzacyjne - wysokości stawek amortyzacyjnych ustalana jest na podstawie przewidywanego okresu ekonomicznej użyteczności składników rzeczowego majątku trwałego oraz wartości niematerialnych. Grupa corocznie dokonuje weryfikacji przyjętych okresów ekonomicznej użyteczności na podstawie bieżących szacunków,
- utrata wartości rzeczowych aktywów trwałych – Zarząd dokonuje oceny czy istnieją przesłanki wskazujące na możliwość wystąpienia utraty wartości pojedynczych składników aktywów lub ośrodków wypracowujących środki pieniężne,
- rezerwy – tworzenie rezerw wymaga dokonania szacunków prawdopodobieństwa wpływu korzyści ekonomicznych oraz określenia wysokości stanowiącej najbardziej właściwy szacunek nakładów niezbędnych do wypełnienia obowiązku obecnego na koniec okresu sprawozdawczego.

Zasady rachunkowości na temat głównych założeń na przyszłość oraz źródła niepewności dotyczące szacunków podane są w poszczególnych punktach rozdziału STOSOWANE ZASADY RACHUNKOWOŚCI.

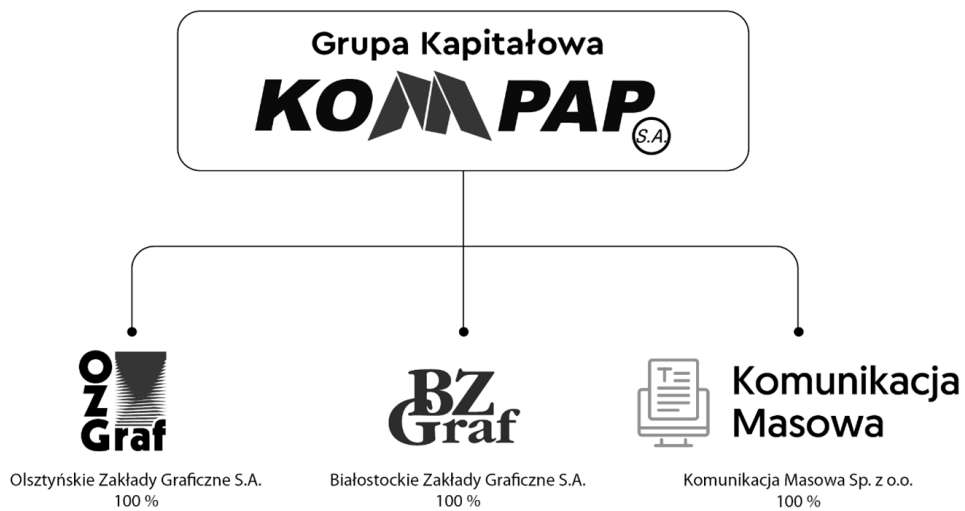
Charakter oraz wartość bilansowa szacunków na dzień bilansowy, zmiany szacunków w okresie przedstawione są w poszczególnych notach do sprawozdania.

Grupa Kapitałowa Przedsiębiorstwo Produkcyjno - Handlowe KOMPAP S.A.

SKRÓCONY ŚRÓDROCZNY SKONSOLIDOWANY RAPORT KWARTALNY QSr 1/2025

**Wszystkie kwoty wyrażone są w tysiącach złotych polskich (o ile nie wskazano inaczej)
Waluta sprawozdawcza: złoty polski (PLN)**

STRUKTURA ORGANIZACYJNA GRUPY KAPITAŁOWEJ NA DZIEŃ 31.03.2025



Grupa Kapitałowa Przedsiębiorstwo Produkcyjno - Handlowe KOMPAP S.A.

SKRÓCONY ŚRÓDROCZNY SKONSOLIDOWANY RAPORT KWARTALNY QSr 1/2025

Wszystkie kwoty wyrażone są w tysiącach złotych polskich (o ile nie wskazano inaczej)

Waluta sprawozdawcza: złoty polski (PLN)

ŚRÓDROCZNE SKRÓCONE SKONSOLIDOWANE SPRAWOZDANIE Z CAŁKOWITYCH DOCHODÓW

Wariant kalkulacyjny	za okres od 01.01.2025 do 31.03.2025	za okres od 01.01.2024 do 31.03.2024
Działalność kontynuowana		
Przychody ze sprzedaży	25 113	25 056
Koszt własny sprzedaży	21 076	20 957
Zysk (strata) brutto ze sprzedaży	4 037	4 099
Koszty sprzedaży	728	735
Koszty ogólnego zarządu	3 197	2 947
Pozostałe przychody operacyjne	483	246
Pozostałe koszty operacyjne	19	1
Zysk (strata) na działalności operacyjnej	576	662
Przychody (koszty) finansowe	75	172
Pozostałe zyski (straty) z inwestycji	-	-
Zysk (strata) brutto	651	834
Podatek dochodowy	(113)	(349)
Zysk (strata) netto z działalności kontynuowanej	538	485
Działalność zaniechana		
Zysk (strata) nettoz działalności zaniechanej	-	-
Działalność kontynuowana i zaniechana		
Zysk (strata) netto za rok obrotowy	538	485
Inne całkowite dochody		
Inne całkowite dochody	-	-
Całkowite dochody za rok obrotowy	538	485
Zysk (strata) netto przypadający na:		
- akcjonariuszy podmiotu dominującego	538	485
- udziały niekontrolujące	-	-
Zysk (strata) netto	538	485
Całkowite dochody za rok obrotowy przypadające na:		
- akcjonariuszy podmiotu dominującego	538	485
- udziały niekontrolujące	-	-
CAŁKOWITE DOCHODY ZA ROK OBROTOWY	538	485
Zysk (strata) netto na jedną akcję zwykłą:		
z działalności kontynuowanej		
- podstawowy	0,11	0,10
- rozwodniony	0,11	0,10
z działalności kontynuowanej i zaniechanej		
- podstawowy	0,11	0,10
- rozwodniony	0,11	0,10

Grupa Kapitałowa Przedsiębiorstwo Produkcyjno - Handlowe KOMPAP S.A.
SKRÓCONY ŚRÓDROCZNY SKONSOLIDOWANY RAPORT KWARTALNY QSr 1/2025

Wszystkie kwoty wyrażone są w tysiącach złotych polskich (o ile nie wskazano inaczej)

Waluta sprawozdawcza: złoty polski (PLN)

ŚRÓDROCZNE SKRÓCONE SKONSOLIDOWANE SPRAWOZDANIE Z SYTUACJI FINANSOWEJ

Aktywa	na dzień 31.03.2025	na dzień 31.12.2024
AKTYWA TRWAŁE	83 452	86 650
Wartości niematerialne	123	123
Rzeczowe aktywa trwałe	78 665	81 808
Nieruchomości inwestycyjne	4 607	4 646
Aktywa z tytułu odroczonego podatku dochodowego	57	73
AKTYWA OBROTOWE	29 430	26 886
Zapasy	6 928	7 382
Należności z tytułu dostaw i usług	14 726	13 978
Pozostałe należności krótkoterminowe	1 902	1 259
Rozliczenia międzyokresowe	1 075	212
Środki pieniężne i ich ekwiwalenty	4 799	4 055
AKTYWA RAZEM	112 882	113 536

Pasywa	na dzień 31.03.2025	na dzień 31.12.2024
KAPITAŁ WŁASNY	76 291	75 753
Kapitał własny przypadający akcjonariuszom jednostki dominującej	76 291	75 753
Kapitał akcyjny	5 617	5 617
Kapitał zapasowy	33 309	33 309
Pozostałe kapitały rezerwowe	9 220	9 220
Zyski zatrzymane, z tego:	28 145	27 607
Wynik finansowy bieżącego okresu	538	2 364
Zysk lat ubiegłych	27 607	25 243
Kapitał własny przypadający udziałom niekontrolującym	-	-
ZOBOWIĄZANIA	36 591	37 783
Zobowiązania długoterminowe	17 128	17 944
Zobowiązania długoterminowe z tytułu leasingu finansowego	6 181	6 945
Rezerwy długoterminowe	622	624
Rezerwa z tytułu odroczonego podatku dochodowego	10 325	10 375
Zobowiązania krótkoterminowe	19 463	19 839
Krótkoterminowe kredyty i pożyczki	1 259	1 894
Krótkoterminowe zobowiązania z tytułu leasingu finansowego	2 525	2 570
Zobowiązania z tytułu dostaw i usług	9 424	10 067
Pozostałe zobowiązania krótkoterminowe	4 976	3 797
Rezerwy krótkoterminowe	880	1 031
Rozliczenia międzyokresowe bierne	399	480
PASYWA RAZEM	112 882	113 536

Grupa Kapitałowa Przedsiębiorstwo Produkcyjno-Handlowe KOMPAP S.A.
SKRÓCONY ŚRÓDROCZNY SKONSOLIDOWANY RAPORT KWARTALNY QSr 1/2025

*Wszystkie kwoty wyrażone są w tysiącach złotych polskich (o ile nie wskazano inaczej)
Waluta sprawozdawcza: złoty polski (PLN)*

SKONSOLIDOWANE SPRAWOZDANIE ZE ZMIAN W KAPITALE WŁASNYM NA DZIEŃ 31.03.205 ROKU								
Wyszczególnienie	Kapitał przypadający na udziałowców jednostki dominującej						Kapitał własny przypadający udziałom niekontrolującym	Kapitał własny razem
	Kapitał akcyjny	Kapitał zapasowy	Pozostałe kapitały rezerwowe	Wynik finansowy netto roku obrotowego	Zysk lat ubiegłych	Razem		
Kapitał własny na dzień 01.01.2024 r.	5 617	36 408	8 720	4 199	23 360	78 304	-	78 304
Zmiany zasad (polityki) rachunkowości	-	-	-	-	-	-	-	-
Saldo po zmianach	5 617	36 408	8 720	4 199	23 360	78 304	-	78 304
Zmiany w kapitale własnym w okresie 01.01.2024 - 31.03.2024 r.								
Podział wyniku finansowego	-	-	-	(4 199)	4 199	-	-	-
Suma dochodów całkowitych	-	-	-	485	-	485	-	485
Suma zmian w kapitale własnym	-	-	-	(3 714)	4 199	485	-	485
Kapitał własny na dzień 31.03.2024 r.	5 617	36 408	8 720	485	27 559	78 789	-	78 789
Kapitał własny na dzień 01.01.2025 r.	5 617	33 309	9 220	2 364	25 243	75 753	-	75 753
Zmiany zasad (polityki) rachunkowości	-	-	-	-	-	-	-	-
Saldo po zmianach	5 617	33 309	9 220	2 364	25 243	75 753	-	75 753
Zmiany w kapitale własnym w okresie 01.01.2025 - 31.03.2025 r.								
Podział wyniku finansowego	-	-	-	(2 364)	2 364	-	-	-
Suma dochodów całkowitych	-	-	-	538	-	538	-	538
Suma zmian w kapitale własnym	-	-	-	(1 826)	2 364	538	-	538
Kapitał własny na dzień 31.03.2025 r.	5 617	33 309	9 220	538	27 607	76 291	-	76 291

Grupa Kapitałowa Przedsiębiorstwo Produkcyjno-Handlowe KOMPAP S.A.

SKRÓCONY ŚRÓDROCZNY SKONSOLIDOWANY RAPORT KWARTALNY QSr 1/2025

Wszystkie kwoty wyrażone są w tysiącach złotych polskich (o ile nie wskazano inaczej)
Waluta sprawozdawcza: złoty polski (PLN)

SKONSOLIDOWANE SPRAWOZDANIE Z PRZEPŁYWÓW PIENIĘŻNYCH ZA OKRES OD 01.01.2025 DO 31.03.2025		
	za okres	
	od 01.01.2025 do 31.03.2025	od 01.01.2024 do 31.03.2024
Przepływy środków pieniężnych z działalności operacyjnej		
Zysk przed opodatkowaniem, w tym	651	834
Korekty:	2 167	2 052
amortyzacja	2 256	1 906
zyski/straty z inwestycji	(234)	-
odsetki	145	146
Gotówka z działalności operacyjnej przed zmianami w kapitale pracującym	2 818	2 886
zmiany w kapitale pracującym	(1 497)	(558)
zmiana stanu zapasów	454	(1 260)
zmiana stanu należności	(1 389)	643
zmiana stanu zobowiązań	535	864
zmiana stanu rezerw	(152)	(144)
inne korekty	(945)	(661)
Gotówka z działalności operacyjnej	1 321	2 328
podatek dochodowy zapłacony	(147)	(344)
Środki pieniężne netto z działalności operacyjnej	1 174	1 984
Przepływy środków pieniężnych z działalności inwestycyjnej		
zakup środków trwałych i wartości niematerialnych	-	(10)
wpływy ze zbycia rzeczowych aktywów trwałych i wartości niematerialnych	1 161	-
Środki pieniężne netto z działalności inwestycyjnej	1 161	(10)
Przepływy środków pieniężnych z działalności finansowej		
wpływy z tytułu zaciągnięcia kredytów i pożyczek	-	724
spłata zobowiązań z tytułu leasingu finansowego	(810)	(1 123)
spłata kredytów i pożyczek	(636)	(3)
odsetki zapłacone	(145)	(146)
Środki pieniężne netto z działalności finansowej	(1 591)	(548)
Przepływy pieniężne netto razem	744	1 426
Środki pieniężne i ich ekwiwalenty na początek okresu	4 055	6 674
Środki pieniężne i ich ekwiwalenty na koniec okresu	4 799	8 100
w tym środki na rachunku VAT	9	63
ZMIANA STANU GOTÓWKI	744	1 426

Grupa Kapitałowa Przedsiębiorstwo Produkcyjno - Handlowe KOMPAP S.A.
SKRÓCONY ŚRÓDROCZNY SKONSOLIDOWANY RAPORT KWARTALNY QSr 1/2025

Wszystkie kwoty wyrażone są w tysiącach złotych polskich (o ile nie wskazano inaczej)
Waluta sprawozdawcza: złoty polski (PLN)

NOTA NR 1
ODPISY WARTOŚCI ZAPASÓW DO WARTOŚCI NETTO MOŻLIWEJ DO UZYSKANIA ORAZ ODWRÓCENIE TAKICH ODPISÓW

W I kwartale 2025 roku nie dokonywano zmian w wysokości odpisów aktualizujących wartość zapasów.

NOTA NR 2
INFORMACJE O ODPISACH AKTUALIZUJĄCYCH WARTOŚĆ POZOSTAŁYCH AKTYWÓW I ODWRÓCENIU TAKICH ODPISÓW

W I kwartale 2025 roku nie dokonywano zmian w wartości odpisów aktualizujących wartość należności.

NOTA NR 3
ODPISY AKTUALIZUJĄCE Z TYTUŁU UTRATY WARTOŚCI RZECZOWYCH AKTYWÓW TRWAŁYCH, WARTOŚCI NIEMATERIALNYCH LUB INNYCH AKTYWÓW ORAZ ODWRÓCENIE TYCH ODPISÓW

W okresie od 1 stycznia 2025 r. do 31 marca 2025 r. nie dokonano zmian w wartości odpisów aktualizujących z tytułu utraty wartości środków trwałych.

NOTA NR 4
NABYCIE I SPRZEDAŻ RZECZOWYCH AKTYWÓW TRWAŁYCH

Wyszczególnienie	od 01.01.2025 do 31.03.2025
Zbycie i nabycie składników środków trwałych:	
- Zbycie środków trwałych:	1 161
- Nabycie środków trwałych:	-

NOTA NR 5
INFORMACJE O UTWORZENIU ZWIĘKSZENIU, WYKORZYSTANIU I ROZWIĄZANIU REZERW

W okresie od 1 stycznia 2025 r. do 31 marca 2025 r. rozwiązano rezerwy krótkoterminowe na łączną kwotę 151 tys. zł., rezerwy długoterminowe zmniejszyły się o wartość 2 tys. zł.

NOTA NR 6
INFORMACJE O REZERWACH I AKTYWACH Z TYTUŁU ODROZONEGO PODATKU DOCHODOWEGO

W okresie sprawozdawczym wartość aktywów z tytułu podatku odroczonego zmniejszono o kwotę 16 tys. zł., wartość rezerwy z tytułu podatku zmniejszono o kwotę 50 tys. zł.

NOTA NR 7
POCZYNIONE ZOBOWIĄZANIA NA RZECZ DOKONANIA ZAKUPU RZECZOWYCH AKTYWÓW TRWAŁYCH

W I kwartale 2025 roku nie odnotowano takich zdarzeń.

NOTA NR 8
KOREKTY BŁĘDÓW POPRZEDNICH OKRESÓW

Nie dokonywano.

NOTA NR 9
NIESPŁACONE POŻYCZKI LUB NARUSZENIE POSTANOWIEŃ UMOWY POŻYCZKOWEJ, W SPRAWIE KTÓREJ NIE PODJĘTO ŻADNYCH DZIAŁAŃ NAPRAWCZYCH ANI PRZED DNIEM BILANSOWYM ANI PO TYM DNIE

W I kwartale 2025 roku nie odnotowano takich zdarzeń.

Grupa Kapitałowa Przedsiębiorstwo Produkcyjno - Handlowe KOMPAP S.A.
SKRÓCONY ŚRÓDROCZNY SKONSOLIDOWANY RAPORT KWARTALNY QSr 1/2025

Wszystkie kwoty wyrażone są w tysiącach złotych polskich (o ile nie wskazano inaczej)
Waluta sprawozdawcza: złoty polski (PLN)

NOTA NR 10
SEGMENTY DZIAŁALNOŚCI - BRANŻOWE I GEOGRAFICZNE W OKRESIE 01.01.2025 - 31.03.2025

W działalności Grupy Kapitałowej wyróżniamy dwa segmenty operacyjne, których wyniki są regularnie przeglądane przez główny organ odpowiedzialny za podejmowanie decyzji operacyjnych celem oceny działalności tych segmentów. Segment "działalność produkcyjna" obejmuje przede wszystkim sprzedaż wyrobów gotowych, tj. książek, katalogów, czasopism i innych artykułów poligraficznych oraz świadczenie usług introligatorskich, usług za wynajem sali produkcyjnej, usług scanningu i innych usług poligraficznych. Segment "sprzedaż towarów i materiałów" obejmuje przede wszystkim sprzedaż składanek komputerowych, rolek termicznych, folii, makulatury oraz złomu płyt offsetowych. Grupa Kapitałowa nie dokonuje alokacji aktywów i pasywów do poszczególnych segmentów.

Segmenty operacyjne								
	01-03.2025				01-03.2024			
	Działalność produkcyjna i usługowa	Działalność handlowa	Uzgodnienie do danych skonsolidowanych	Skonsolidowane sprawozdanie finansowe	Działalność produkcyjna i usługowa	Działalność handlowa	Uzgodnienie do danych skonsolidowanych	Skonsolidowane sprawozdanie finansowe
Przychody ogółem, z tego:	26 359	1 029	-2 275	25 113	26 195	747	-1 886	25 056
- wewnątrz grupowe	1 940	335	-2 275	0	1 826	60	-1 886	0
- od klientów zewnętrznych	24 419	694	0	25 113	24 369	687	0	25 056
Koszty ogółem, z tego:	22 762	668	-2 354	21 076	22 479	395	-1 917	20 957
- wewnątrz grupowe	2 016	338	-2 354	0	1 847	70	-1 917	0
- od klientów zewnętrznych	20 746	330	0	21 076	20 632	325	0	20 957
wynik brutto ze sprzedaży w działalności handlowej i produkcyjnej	3 597	361	79	4 037	3 716	352	31	4 099
Pozycje niealokowane								
Koszty sprzedaży	728				735			
Koszty ogólnego zarządu	3 197				2 947			
Pozostałe przychody operacyjne	483				246			
Pozostałe koszty operacyjne	19				1			
Przychody i koszty finansowe netto	75				172			
Zysk (strata) brutto	651				834			
Podatek dochodowy	-113				-349			
Zysk (strata) netto z działalności kontynuowanej:	538				485			
- przypadający akcjonariuszom podmiotu dominującego	538				485			
- przypadający akcjonariuszom mniejszościowym	0				0			

Grupa Kapitałowa Przedsiębiorstwo Produkcyjno - Handlowe KOMPAP S.A.
SKRÓCONY ŚRÓDROCZNY SKONSOLIDOWANY RAPORT KWARTALNY QSr 1/2025

Wszystkie kwoty wyrażone są w tysiącach złotych polskich (o ile nie wskazano inaczej)
Waluta sprawozdawcza: złoty polski (PLN)

PRZYCHODY Z UMÓW Z KLIENTAMI W SEGMENTACH W OKRESIE OD 01.01.2025 DO 31.03.2025						
	01-03.2025			01-03.2024		
	Działalność produkcyjna i usługowa	Działalność handlowa	Razem	Działalność produkcyjna i usługowa	Działalność handlowa	Razem
Przychody z umów z klientami, w tym:	24 419	694	25 113	24 369	687	25 056
Przychody z tytułu świadczonych usług	6 401	-	6 401	7 198	-	7 198
Przychody ze sprzedaży produktów, towarów i materiałów	18 018	694	18 712	17 171	687	17 858

NOTA NR 11
ZMIANA PREZENTACJI W OKRESIE ZA KTÓRY SPORZĄDZANE JEST SPRAWOZDANIE I W OKRESACH PORÓWNAWCZYCH

W niniejszym skróconym kwartalnym skonsolidowanym sprawozdaniu finansowym nie dokonano zmian prezentacji danych finansowych.

NOTA NR 12
ZMIANY UMÓW KREDYTOWYCH, LEASINGOWYCH ORAZ ZOBOWIĄZAŃ WARUNKOWYCH LUB AKTYWÓW WARUNKOWYCH

W BzGraf (kredyt w Alior Banku o wartości 1 000 tys.), w ciągu roku 2025 co miesiąc będzie obniżana kwota kredytu o 10 tys zł., co obniży kwotę kredytu w rachunku bieżącym do kwoty 880.000 zł.do dnia ostatecznej spłaty do dnia 01.12.2025 r.

NOTA NR 13
INFORMACJE O ISTOTNYCH UMOWACH ZAWARTYCH W OKRESIE od 1 stycznia 2025 do 16 maja 2025

W dniu 11.02.2025 Spółka Ozgraf podpisała umowę z firmą 2PRESS Holding S.R.O. z Pragi na sprzedaż maszyny poligraficznej drukującej Heidelberg SX 102-8-P za kwotę 700 tys. eur. Sprzedaz ma nastąpić do końca 2 kwartału 2025 r.

NOTA NR 14
ZDARZENIA PO DACIE BILANSU

Nie wystąpiły.

POZOSTAŁE INFORMACJE
DO SKRÓCONEGO ŚRÓDROCZNEGO SKONSOLIDOWANEGO RAPORTU KWARTALNEGO QSr 1/2025
Grupy Kapitałowej Przedsiębiorstwa Produkcyjno - Handlowego KOMPAP S.A.

1. OPIS ORGANIZACJI GRUPY KAPITAŁOWEJ EMITENTA, ZE WSKAZANIEM JEDNOSTEK PODLEGAJĄCYCH KONSOLIDACJI

Skonsolidowane sprawozdanie finansowe obejmuje sprawozdanie PPH KOMPAP S.A. oraz sprawozdania finansowe jednostki zależnej OzGraf - Olsztyńskie Zakłady Graficzne S.A., BzGraf - Białostockie Zakłady Graficzne S.A. oraz Komunikacja Masowa Sp. z o.o. Sprawozdanie finansowe jednostki zależnej sporządzone jest za ten sam okres sprawozdawczy co sprawozdanie jednostki dominującej, przy wykorzystaniu spójnych zasad rachunkowości. Skonsolidowane sprawozdanie finansowe zostało sporządzone zgodnie z MSR 27 *Skonsolidowane i jednostkowe sprawozdania finansowe*.

W dniu 31 marca 2025 r. Grupa Kapitałowa PPH KOMPAP S.A. składała się z jednostki dominującej i jednostek zależnych: tj. OzGraf – Olsztyńskie Zakłady Graficzne S.A. , BzGraf - Białostockie Zakłady Graficzne S.A. oraz Komunikacja Masowa Sp. z o.o. - działających w branży poligraficznej. Przy sporządzeniu sprawozdania skonsolidowanego zastosowano metodę konsolidacji pełną.

2. WSKAZANIE SKUTKÓW ZMIAN W STRUKTURZE JEDNOSTKI GOSPODARCZEJ, W TYM W WYNIKU POŁĄCZENIA JEDNOSTEK GOSPODARCZYCH, PRZEJĘCIA LUB SPRZEDAŻY JEDNOSTEK GRUPY KAPITAŁOWEJ EMITENTA, INWESTYCJI DŁUGOTERMINOWYCH, PODZIAŁU, RESTRUKTURYZACJI I ZANIECHANIA DZIAŁALNOŚCI

W okresie sprawozdawczym nie wystąpiły zmiany w strukturze jednostki gospodarczej, w tym w wyniku połączeń, przejęcia lub sprzedaży.

3. STANOWISKO ZARZĄDU ODNOŚNIE DO MOŻLIWOŚCI ZREALIZOWANIA WCZEŚNIEJ PUBLIKOWANYCH PROGNOZ

PPH KOMPAP S.A. nie publikowała prognoz dotyczących roku 2025.

4. WSKAZANIE AKCJONARIUSZY POSIADAJĄCYCH CO NAJMNIEJ 5% OGÓLNEJ LICZBY GŁOSÓW NA WALNYM

Akcjonariusze PPH KOMPAP S.A. posiadający bezpośrednio lub pośrednio przez podmioty zależne co najmniej 5 % ogólnej liczby głosów na walnym zgromadzeniu PPH KOMPAP S.A. wg stanu na dzień przekazania raportu kwartalnego za I kwartał 2025 r., tj. na dzień 16 maja 2025 r.

Nazwa Akcjonariusza Spółki	Liczba posiadanych akcji	% udział w kapitale zakładowym	Liczba posiadanych głosów na WZA	% udział w ogólnej liczbie głosów na WZA	Zmiany w strukturze własności od dnia opublikowania raportu rocznego za 2024 r., tj. od dnia 25.04.2025r.
Waldemar Lipka	1.521.053	32,50%	1.521.053	32,50%	Bez zmian
łącznie Danuta i Witold Knabe	1.283.151	27,41%	1.283.151	27,41%	Bez zmian
w tym:					
Danuta Knabe	955.482	20,41%	955.482	20,41%	
Witold Knabe	327.669	7,00%	327.669	7,00%	
Edward Łaskawiec	1.107.305	23,66%	1.107.305	23,66%	Bez zmian

POZOSTAŁE INFORMACJE
DO SKRÓCONEGO ŚRÓDROCZNEGO SKONSOLIDOWANEGO RAPORTU KWARTALNEGO QSr 1/2025
Grupy Kapitałowej Przedsiębiorstwa Produkcyjno - Handlowego KOMPAP S.A.

5. Skład Zarządu i Rady Nadzorczej i zestawienie stanu posiadania akcji PPH KOMPAP S.A. lub uprawnień do nich przez osoby zarządzające i nadzorujące Spółki na dzień przekazania raportu kwartalnego, wraz ze wskazaniem zmian w stanie posiadania

Skład Zarządu PPH KOMPAP S.A. w okresie od dnia 01.01.2025 r. do dnia przekazania raportu kwartalnego za I kwartał 2025 tj. na dzień 16 maja - Waldemar Lipka- Prezes Zarządu

Skład Rady Nadzorczej PPH KOMPAP S.A. w okresie od dnia 01.01.2025 r. do dnia przekazania raportu kwartalnego za I kwartał 2024 tj. na dzień 16 maja 2024 r.:

Skład Rady Nadzorczej PPH KOMPAP S.A. w okresie od dnia 01.01.2025 r. do do dnia 01.03.2025r.:

- Jakub Knabe – Przewodniczący Rady Nadzorczej
- Marek Głuchowski– Wiceprzewodniczący Rady Nadzorczej
- Edward Łaskawiec – Członek Rady Nadzorczej
- Piotr Ciosk - Członek Rady Nadzorczej
- Magdalena Czarzasta - Członek Rady Nadzorczej
- Piotr Nowak - Członek Rady Nadzorczej

Skład Rady Nadzorczej PPH KOMPAP S.A. w okresie od dnia 02.03.2025 r. do dnia 14.04.2025 r.:

- Jakub Knabe – Przewodniczący Rady Nadzorczej
- Edward Łaskawiec – Członek Rady Nadzorczej
- Piotr Ciosk - Członek Rady Nadzorczej
- Magdalena Czarzasta - Członek Rady Nadzorczej
- Piotr Nowak - Członek Rady Nadzorczej

Skład Rady Nadzorczej PPH KOMPAP S.A. w okresie od dnia 14.04.2025 r. do dnia przekazania raportu kwartalnego:

- Jakub Knabe – Przewodniczący Rady Nadzorczej
- Edward Łaskawiec – Członek Rady Nadzorczej
- Piotr Ciosk - Członek Rady Nadzorczej
- Magdalena Czarzasta - Członek Rady Nadzorczej
- Piotr Nowak - Członek Rady Nadzorczej
- Aleksandra Lipka - Członek Rady Nadzorczej

ZESTAWIENIE STANU POSIADANIA AKCJI PPH KOMPAP S.A. LUB UPRAWNIENI DO NICH PRZEZ OSOBY ZARZĄDZAJĄCE I NADZORUJĄCE SPÓŁKI W OKRESIE WG STANU NA DZIEŃ PUBLIKACJI RAPORTU KWARTALNEGO ZA I KWARTAŁ 2025 R. TJ. NA DZIEŃ 16 MAJA 2025 R.

Imię i nazwisko	Funkcja	Ilość akcji	Zmiana stanu posiadanych akcji od dnia opublikowania raportu rocznego za 2024 r., tj. od dnia 25.04.2025 r.
OSOBY ZARZĄDZAJĄCE			
Waldemar Lipka	Prezes Zarządu	1.521.053	bez zmian
OSOBY NADZORUJĄCE			
Członek Rady Nadzorczej, który nie wyraził zgody na publikację swoich danych osobowych	Przewodniczący Rady Nadzorczej	10.030	bez zmian
Magdalena Czarzasta	Członek Rady Nadzorczej	Nie posiada	bez zmian
Edward Łaskawiec	Członek Rady Nadzorczej	1.107.305	bez zmian
Piotr Ciosk	Członek Rady Nadzorczej	Nie posiada	bez zmian
Piotr Nowak	Członek Rady Nadzorczej	Nie posiada	bez zmian
Aleksandra Lipka	Członek Rady Nadzorczej	Nie posiada	bez zmian

POZOSTAŁE INFORMACJE

DO SKRÓCONEGO ŚRÓDROCZNEGO SKONSOLIDOWANEGO RAPORTU KWARTALNEGO QSr 1/2025

Grupy Kapitałowej Przedsiębiorstwa Produkcyjno - Handlowego KOMPAP S.A.

6. WSKAZANIE POSTĘPOWAŃ TOCZĄCYCH SIĘ PRZED SĄDEM, ORGANEM WŁAŚCIWYM DLA POSTĘPOWANIA ARBITRAŻOWEGO LUB ORGANEM ADMINISTRACJI PUBLICZNEJ

Według wiedzy Zarządu PPH KOMPAP S.A. na chwilę sporządzenia niniejszego Raportu kwartalnego nie toczyły się przed jakimkolwiek sądem, sądem arbitrażowym lub organem administracji publicznej żadne postępowania dotyczące zobowiązań wierzycelności emitenta lub jednostki od niego zależnej, których wartość lub łączna wartość przekraczałaby 10% kapitałów własnych PPH KOMPAP S.A.

7. INFORMACJE O ZAWARCIU TRANSAKCJI Z PODMIOTAMI POWIĄZANYMI

W I kwartale 2025 r. jednostka dominująca i jednostki zależne nie zawierały istotnych transakcji z podmiotami powiązanymi na innych warunkach niż rynkowe.

8. INFORMACJE O UDZIELENIU PRZEZ JEDNOSTKĘ DOMINUJĄCĄ LUB PRZEZ JEDNOSTKĘ OD NIEJ ZALEŻNĄ PORĘCZEŃ KREDYTU, PORĘCZEŃ POŻYCZKI LUB UDZIELENIU GWARANCJI

W I kwartale 2025 r. jednostka dominująca oraz jednostki zależne nie udzielały poręczeń kredytów lub pożyczek, jak również nie udzielały gwarancji, których łączna wartość przekraczałaby 10% kapitałów własnych PPH KOMPAP S.A.

9. INFORMACJE NA TEMAT ZMIAN SYTUACJI GOSPODARCZEJ I WARUNKÓW PROWADZENIA DZIAŁALNOŚCI, KTÓRE MAJĄ ISTOTNY WPŁYW NA WARTOŚĆ GODZIWĄ AKTYWÓW FINANSOWYCH I ZOBOWIĄZAŃ FINANSOWYCH JEDNOSTKI, NIEZALEŻNIE OD TEGO, CZY TE AKTYWA I ZOBOWIĄZANIA SĄ UJĘTE W WARTOŚCI GODZIWEJ CZY W SKORYGOWANEJ CENIE NABYCIA;

W okresie objętym niniejszym sprawozdaniem nie miały miejsce zdarzenia, o których mowa w niniejszym punkcie.

10. INFORMACJE O NIESPŁACENIU KREDYTU LUB POŻYCZKI LUB NARUSZENIU ISTOTNYCH POSTANOWIEŃ UMOWY KREDYTU LUB POŻYCZKI, W ODNIESIENIU DO KTÓRYCH NIE PODJĘTO ŻADNYCH DZIAŁAŃ NAPRAWCZYCH DO KOŃCA OKRESU SPRAWOZDAWCZEGO;

W okresie objętym niniejszym sprawozdaniem nie miały miejsce zdarzenia, o których mowa w niniejszym punkcie.

11. W PRZYPADKU INSTRUMENTÓW FINANSOWYCH WYCENIANYCH W WARTOŚCI GODZIWEJ - INFORMACJE O ZMIANIE SPOSOBU (METODY) JEJ USTALENIA;

W okresie objętym niniejszym sprawozdaniem nie miały miejsce zdarzenia, o których mowa w niniejszym punkcie.

12. INFORMACJĘ DOTYCZĄCĄ ZMIANY W KLASYFIKACJI AKTYWÓW FINANSOWYCH W WYNIKU ZMIANY CELU LUB WYKORZYSTANIA TYCH AKTYWÓW;

W okresie objętym niniejszym sprawozdaniem nie miały miejsce zdarzenia, o których mowa w niniejszym punkcie.

13. INFORMACJĘ DOTYCZĄCĄ EMISJI, WYKUPU I SPŁATY NIEUDZIAŁOWYCH I KAPITAŁOWYCH PAPIERÓW WARTOŚCIOWYCH;

Nie miała miejsca emisja, wykup czy spłaty nieudziałowych i kapitałowych papierów wartościowych.

14. INFORMACJE DOTYCZĄCE WYPŁACONEJ (LUB ZADEKLAROWANEJ) DYWIDENDY, ŁĄCZNIE I W PRZELICZENIU NA JEDNĄ AKCJĘ, Z PODZIAŁEM NA AKCJE ZWYKŁE I UPRIWILEJOWANE;

Nie miała miejsca wypłata dywidendy.

15. INFORMACJE O SEZONOWOŚCI SPRZEDAŻY

W działalności Grupy Kapitałowej występuje niewielka sezonowość, pierwsze półrocze to ok. 45% przychodów rocznych, oraz występują czynniki wpływające istotnie okresowo na wyniki finansowe. Występuje czasami również większa aktywność w zakresie sprzedaży w okresie maj-czerwiec i wrzesień-listopad.

16. INNE INFORMACJE, KTÓRE ZDANIEM EMITENTA SĄ ISTOTNE DLA OCENY SYTUACJI KADROWEJ, MAJĄTKOWEJ, FINANSOWEJ, WYNIKU FINANSOWEGO I ICH ZMIAN, ORAZ INFORMACJE, KTÓRE SĄ ISTOTNE DLA OCENY MOŻLIWOŚCI REALIZACJI ZOBOWIĄZAŃ PRZEZ EMITENTA

W ocenie Zarządu PPH KOMPAP S.A. na dzień sporządzenia niniejszego Raportu kwartalnego nie występują inne informacje istotne dla oceny sytuacji emitenta niż wskazane w niniejszym Raporcie kwartalnym.

W ocenie Zarządu PPH KOMPAP S.A. na dzień sporządzenia niniejszego Raportu kwartalnego nie ma jakichkolwiek zagrożeń co do możliwości realizacji zobowiązań przez emitenta.

17. WSKAZANIE CZYNNIKÓW, KTÓRE BĘDĄ MIAŁY ISTOTNY WPŁYW NA WYNIKI W PERSPEKTYWIE CO NAJMNIEJ KOLEJNEGO KWARTAŁU

W ocenie Zarządu PPH KOMPAP S.A. na wyniki emitenta w II kwartale 2025 r. oraz w III kwartale 2025 r. wpływać będą następujące

- a. stabilny portfel wypłacalnych klientów;
- b. dalsza poprawa wydajności produkcji;
- c. optymalizacja zatrudnienia;
- e. efekt synergii zakupów OZGraf S.A. i BZGraf S.A.

Przedsiębiorstwo Produkcyjno - Handlowe KOMPAP S.A.
SKRÓCONY ŚRÓDROCZNY JEDNOSTKOWY RAPORT KWARTALNY
ZA QSr 1/ 2025

Wszystkie kwoty wyrażone są w tysiącach złotych polskich (o ile nie wskazano inaczej)
Waluta sprawozdawcza: złoty polski (PLN)

ŚRÓDROCZNE JEDNOSTKOWE SPRAWOZDANIE Z CAŁKOWITYCH DOCHODÓW

Wariant kalkulacyjny	za okres	
	od 01.01.2025 do 31.03.2025	od 01.01.2024 do 31.03.2024
<i>Działalność kontynuowana</i>		
Przychody ze sprzedaży	5 532	5 850
Koszt własny sprzedaży	4 889	5 358
Zysk (strata) brutto ze sprzedaży	643	492
Koszty sprzedaży	139	187
Koszty ogólnego zarządu	453	372
Pozostałe przychody operacyjne	83	107
Pozostałe koszty operacyjne	4	-
Zysk(strata) na działalności operacyjnej	130	40
Przychody i koszty finansowe netto	59	(3 570)
Zysk (strata) brutto	189	(3 530)
Podatek dochodowy	24	22
Zysk (strata) netto z działalności kontynuowanej	165	(3 552)
<i>Działalność zaniechana</i>		
Zysk (strata) netto z działalności zaniechanej		
<i>Działalność zniechana i kontynuowana</i>		
Zysk (strata) netto za rok obrotowy	165	(3 552)
<i>Inne całkowite dochody</i>		
Całkowite dochody za rok obrotowy	165	(3 552)
Zysk(strata) netto przypadający na:		
-akcjonariuszy podmiotu dominującego	165	(3 552)
-udziały niekontrolujące		
Całkowite dochody za rok obrotowy przypadające na :		
-akcjonariusz podmiotu dominującego	165	(3 552)
-udziały niekontrolujące		
Zysk(strat) netto na jedną akcję zwykłą:	PLN / akcję	PLN / akcję
<i>z działalności kontynuowanej</i>		
-akcjonariusza podmiotu dominującego	0,04	(0,76)
-udziały niekontrolujące	0,04	(0,76)
<i>z działalności kontynuowanej i zaniechanej</i>		
-akcjonariusza podmiotu dominującego	0,04	(0,76)
-udziały niekontrolujące	0,04	(0,76)
CAŁKOWITY DOCHÓD ZA ROK OBROTOWY	165	(3 552)

Przedsiębiorstwo Produkcyjno - Handlowe KOMPAP S.A.

ŚRÓDROCZNY SKRÓCONY JEDNOSTKOWY RAPORT KWARTALNY QSr 1/2025

Wszystkie kwoty wyrażone są w tysiącach złotych polskich (o ile nie wskazano inaczej)

Waluta sprawozdawcza: złoty polski (PLN)

ŚRÓDROCZNE SKRÓCONE JEDNOSTKOWE SPRAWOZDANIE Z SYTUACJI FINANSOWEJ

Aktywa	na dzień	na dzień
	31.03.2025	31.12.2024
AKTYWA TRWAŁE	17 229	17 507
Wartości niematerialne	-	-
Rzeczowe aktywa trwałe	9 913	10 176
Aktywa z tytułu podatku odroczonego	57	73
Aktywa finansowe w jednostkach powiązanych - udziały, akcje	7 259	7 259
AKTYWA OBROTOWE	10 584	9 959
Zapasy	774	892
Należności z tytułu dostaw i usług	4 542	2 422
Pozostałe należności	165	268
Środki pieniężne i ich ekwiwalenty	488	1 586
Udzielone pożyczki	4 261	4 750
Czynne rozliczenia międzyokresowe kosztów	354	42
AKTYWA RAZEM	27 813	27 467

Pasywa	na dzień	na dzień
	31.03.2025	31.12.2024
KAPITAŁ WŁASNY przypadający akcjonariuszom jednostki dominującej	23 247	23 082
Kapitał akcyjny	5 617	5 617
Kapitał zapasowy ze sprzedaży akcji powyżej ich wartości nominalnej	10 624	10 624
Kapitał z aktualizacji wyceny	308	308
Kapitał zapasowy	6 711	6 711
Pozostałe kapitały rezerwowe	-	-
Zyski zatrzymane z tego:	(13)	(178)
Zysk z lat ubiegłych	(178)	119
Zysk/strata za okres bieżący	165	(297)
ZOBOWIĄZANIA	4 566	4 385
Zobowiązania długoterminowe	1 016	1 069
Rezerwy długoterminowe	76	77
Rezerwa na podatek odroczonego	704	756
Zobowiązania z tytułu leasingu finansowego	236	236
Zobowiązania krótkoterminowe	3 550	3 316
Zobowiązania z tytułu dostaw i usług	1 818	2 028
Zobowiązania pozostałe	1 014	500
Zobowiązania z tytułu świadczeń pracowniczych	377	376
Zobowiązania z tytułu leasingu finansowego	88	117
Rezerwy krótkoterminowe	152	198
Rozliczenia międzyokresowe	101	96
PASYWA RAZEM	27 813	27 467

Przedsiębiorstwo Produkcyjno - Handlowe KOMPAP S.A.

SKRÓCONY ŚRÓDROCZNY JEDNOSTKOWY RAPORT KWARTALNY QSr 1/2025

*Wszystkie kwoty wyrażone są w tysiącach złotych polskich (o ile nie wskazano inaczej)
Waluta sprawozdawcza: złoty polski (PLN)*

ŚRÓDROCZNE JEDNOSTKOWE SPRAWOZDANIE ZE ZMIAN W KAPITALE WŁASNYM NA DZIEŃ 31.03.2025 ROKU

Wyszczególnienie	Kapitał akcyjny	Kapitał zapasowy	Kapitał z aktualizacji wyceny	Pozostałe kapitały rezerwowe	Wynik finansowy netto roku obrotowego	Zyski z lat ubiegłych	Razem kapitał własny	Kapitał własny przypadający udziałom niekontrolującym	Kapitał własny razem
Kapitał własny na dzień 01.01.2024 roku	5 617	20 581	308	-	1 669	119	28 294	-	28 294
Suma zmian w kapitale własnym	-	-	-	-	(5 221)	1 669	(3 552)	-	(3 552)
Podział wyniku finansowego					(1 669)	1 669	-		-
Zysk (strata) netto za okres od 01.01. do 31.03.2024 roku					(3 552)	-	(3 552)		(3 552)
Suma dochodów całkowitych					(3 552)		(3 552)		(3 552)
Suma innych całkowitych dochodów					0		-		-
Kapitał własny na dzień 31.03.2024 rok	5 617	20 581	308	-	(3 552)	1 788	24 742	-	24 742
Kapitał własny na dzień 01.01.2025 roku	5 617	17 335	308	-	(297)	119	23 082	-	23 082
Suma zmian w kapitale własnym	-	-	-	-	462	(297)	165	-	165
Podział wtniku finansowego					297	(297)	-		-
Zysk(starta) netto za okres od 01.01.2025 do 31.03.2025 roku					165		165		165
Suma całkowitych					165		165		165
Suma innych całkowitych dochodów							-		-
Kapitał własny na dzień 31.03.2025 rok	5 617	17 335	308	-	165	(178)	23 247	-	23 247

Przedsiębiorstwo Produkcyjno - Handlowe KOMPAP S.A.

SKRÓCONY ŚRÓDROCZNY JEDNOSTKOWY RAPORT KWARTALNY QSr 1/2025

Wszystkie kwoty wyrażone są w tysiącach złotych polskich (o ile nie wskazano inaczej)

Waluta sprawozdawcza: złoty polski (PLN)

ŚRÓDROCZNE SKRÓCONE JEDNOSTKOWE SPRAWOZDANIE Z PRZEPŁYWÓW PIENIĘŻNYCH

Metoda pośrednia	za okres	
	od 01.01.2025 do 31.03.2025	od 01.01.2024 do 31.03.2024
Przepływy środków pieniężnych z działalności operacyjnej		
Zysk /strata przed opodatkowaniem, w tym	189	(3 530)
Korekty:	207	180
amortyzacja	263	229
zyski/straty z inwestycji	-	-
odsetki	(56)	(49)
Gotówka z działalności operacyjnej przed zmianami w kapitale pracującym	396	(3 350)
zmiany w kapitale pracującym	(1 985)	3 075
obciążenia wyniku podatkiem dochodowym	-	2
zmiana stanu zapasów	118	(575)
zmiana stanu należności	(2 017)	4 138
zmiana stanu zobowiązań	305	(83)
zmiana stanu rezerw	(47)	(58)
inne korekty	(344)	(349)
Gotówka z działalności operacyjnej	(1 589)	(275)
odsetki zapłacone	-	-
podatki dochodowy zapłacony	(25)	(24)
Środki pieniężne netto z działalności operacyjnej	(1 614)	(299)
Przepływy środków pieniężnych z działalności inwestycyjnej		
zakup środków trwałych i wartości niematerialnych	-	-
przychody ze sprzedaży środków trwałych	-	-
spłacone pożyczki	545	2
wydatki na nabycie udziałów w pozostałych jednostkach	-	-
udzielone pożyczki	-	(5 400)
Środki pieniężne netto z działalności inwestycyjnej	545	(5 398)
Przepływy środków pieniężnych z działalności finansowej		
wpływy netto z wydania udziałów (emisji akcji) i innych instrumentów kapitałowych i dopłat do kapitału	-	5 350
spłata zobowiązań z tytułu leasingu finansowego	(29)	-
Środki pieniężne netto z działalności finansowej	(29)	5 350
Przepływy pieniężne netto razem	(1 098)	(347)
Środki pieniężne i ich ekwiwalenty na początek okresu	1 586	1 610
Środki pieniężne i ich ekwiwalenty na koniec okresu	488	1 263
w tym środki na rachunku VAT	-	55
ZMIANA STANU GOTÓWKI	(1 098)	(347)

Grupa Kapitałowa Przedsiębiorstwo Produkcyjno - Handlowe KOMPAP S.A.

SKRÓCONY ŚRÓDROCZNY SKONSOLIDOWANY RAPORT KWARTALNY QSr 1/2025

*Wszystkie kwoty wyrażone są w tysiącach złotych polskich (o ile nie wskazano inaczej)
Waluta sprawozdawcza: złoty polski (PLN)*

ZATWIERDZENIE KWARTALNEGO RAPORTU FINANSOWEGO
--

Niniejszy kwartalny raport finansowy został zatwierdzony do publikacji przez Zarząd w dniu 16 maja 2025 r.

Dorota Dąbrowska

Osoba, której powierzono prowadzenie ksiąg rachunkowych

Katarzyna Wojewódka

Osoba sporządzająca skonsolidowane sprawozdanie finansowe

Prezes Zarządu - Waldemar lipka

Zarząd