

**SPRAWOZDANIE ZARZĄDU  
Z DZIAŁALNOŚCI SPÓŁKI**

 **HERKULES** S.A.

**w 2017 roku**

**Warszawa, kwiecień 2018 roku**



## Spis treści

1.	Najistotniejsze informacje na temat działalności Herkules S.A. w 2017 r. ....	5
2.	Dane identyfikujące Spółkę. ....	7
2.1.	Dane rejestrowe. ....	7
2.2.	Kapitał zakładowy i jego zmiany w okresie sprawozdawczym. ....	7
2.3.	Informacje dotyczące nabycia akcji własnych. ....	8
2.4.	Warunkowe podwyższenie kapitału zakładowego. ....	9
2.5.	Jednostki zależne. ....	10
3.	Zarys działalności Herkules S.A. w 2017 r. ....	12
3.1.	Informacja o rodzajach działalności wykonywanych przez Spółkę i obsługiwanych rynkach zbytu. ....	12
3.2.	Perspektywy rozwoju Spółki. ....	14
3.3.	Czynniki ryzyka i zagrożenia. ....	15
3.4.	Umowy znaczące dla działalności Spółki. ....	18
3.5.	Powiązania kapitałowe i organizacyjne Spółki oraz inwestycje finansowe i kapitałowe. ....	20
3.6.	Opis istotnych transakcji z podmiotami powiązаныmi. ....	20
3.7.	Oddziały i zakłady posiadane przez Spółkę. ....	22
3.8.	Zagadnienia dotyczące środowiska naturalnego. ....	22
3.9.	Badania i rozwój. ....	23
3.10.	Zagadnienia osobowe. ....	23
3.11.	Wskazanie postępowań toczących się przed sądem, organem właściwym dla postępowania arbitrażowego lub organem administracji publicznej, których wartość stanowi co najmniej 10 % kapitałów własnych Spółki. ....	24
4.	Sytuacja ekonomiczno - finansowa. ....	25
4.1.	Wybrane dane finansowe w złotych i w euro. ....	25
4.2.	Aktualna sytuacja finansowa. ....	26
4.3.	Czynniki i nietypowe zdarzenia mające wpływ na wynik z działalności. ....	32
4.4.	Zdarzenia istotnie wpływające na działalność Spółki, jakie nastąpiły w okresie objętym niniejszym sprawozdaniem, a także po jego zakończeniu, do dnia opublikowania sprawozdania finansowego, w tym również. ....	33
4.5.	Ocena zarządzania zasobami finansowymi. ....	34
4.6.	Przewidywana sytuacja finansowa. ....	34
4.7.	Wykorzystanie wpływów z emisji. ....	35
4.8.	Kredyty i pożyczki, poręczenia i gwarancje. ....	35
4.9.	Instrumenty finansowe. ....	40
4.10.	Różnice pomiędzy wynikami finansowymi a uprzednio opublikowaną prognozą. ....	41
4.11.	Charakterystyka zewnętrznych i wewnętrznych czynników istotnych dla rozwoju przedsiębiorstwa. ....	41
5.	Pozostałe informacje. ....	42
5.1.	Skutki zmian w strukturze Grupy Kapitałowej Herkules. ....	42
5.2.	Zmiany w podstawowych zasadach zarządzania przedsiębiorstwem. ....	42
5.3.	Umowy zawarte między Spółką a osobami zarządzającymi, przewidujące rekompensatę w przypadku ich rezygnacji lub zwolnienia z zajmowanego stanowiska. ....	43
5.4.	Wartość wynagrodzeń, nagród lub korzyści otrzymanych od Spółki przez osoby zarządzające i nadzorujące. ....	43
5.5.	Ilość i wartość nominalna akcji Spółki oraz jej spółki zależnej będących w posiadaniu osób zarządzających i nadzorujących. ....	44

5.6.	Informacje o znanych Spółce umowach (w tym również zawartych po dniu bilansowym), w wyniku których, mogą w przyszłości nastąpić zmiany w proporcjach posiadanych akcji przez dotychczasowych akcjonariuszy i obligatariuszy. ....	45
5.7.	Informację o systemie kontroli programów akcji pracowniczych; .....	45
5.8.	Informacje o współpracy z podmiotem uprawnionym do badania sprawozdań finansowych. ....	46
6.	Oświadczenie Zarządu w sprawie stosowania ładu korporacyjnego. ....	47
6.1.	Informacje dotyczące stosowanych zasad ładu korporacyjnego. ....	47
6.2.	System kontroli wewnętrznej w odniesieniu do procesu sporządzania sprawozdań finansowych.....	49
6.3.	Wskazanie akcjonariuszy posiadających bezpośrednio lub pośrednio znaczne pakiety akcji. ....	50
6.4.	Wskazanie posiadaczy wszelkich papierów wartościowych, które dają specjalne uprawnienia kontrolne w stosunku do Spółki, wraz z opisem tych uprawnień. ....	50
6.5.	Wskazanie wszelkich ograniczeń dotyczących wykonywania prawa głosu. ....	50
6.6.	Wskazanie wszelkich ograniczeń dotyczących przenoszenia prawa własności papierów wartościowych. ....	50
6.7.	Zasady powoływania i odwoływania osób zarządzających oraz uprawnienia osób zarządzających. ....	50
6.8.	Opis zasad zmiany statutu. ....	51
6.9.	Zasady działania walnego zgromadzenia i jego zasadnicze uprawnienia oraz opis praw akcjonariuszy i sposobu ich wykonywania. ....	51
6.10.	Skład osobowy organów zarządzających, nadzorujących lub administrujących i zmiany, które w nich zaszły.....	52
6.11.	Zasady działania Rady Nadzorczej. ....	53
6.12.	Zasady działania Zarządu. ....	54
6.13.	Polityka dywidendy.....	54
7.	Oświadczenie Zarządu dotyczące rzetelności sporządzenia sprawozdania finansowego. ....	55
8.	Oświadczenie Zarządu dotyczące wyboru podmiotu badającego sprawozdanie finansowe. ....	55

## 1. Najistotniejsze informacje na temat działalności Herkules S.A. w 2017 r.

Poniżej zaprezentowano skrócone dane wynikowe przedstawione w odniesieniu do wartości wypracowanych w 2016 r.

Lp.	Pozycje	Za okres 01.01. - 31.12.2017	Za okres 01.01. - 31.12.2016
<b>A</b>	<b>Przychody ze sprzedaży</b>	<b>118 231</b>	<b>98 475</b>
I	Sprzedaż towarów	7 998	491
II	Sprzedaż produktów	110 233	97 984
<b>B</b>	<b>Koszty działalności operacyjnej</b>	<b>107 812</b>	<b>88 215</b>
	w tym: amortyzacja	16 715	16 841
<b>C</b>	<b>Zysk (strata) ze sprzedaży</b>	<b>10 419</b>	<b>10 260</b>
D	Pozostałe przychody operacyjne	3 430	3 241
E	Pozostałe koszty operacyjne	1 924	1 213
<b>F</b>	<b>Zysk (strata) z działalności operacyjnej</b>	<b>11 925</b>	<b>12 288</b>
G	Przychody finansowe	4 441	1 421
H	Koszty finansowe	8 158	3 610
<b>I</b>	<b>Zysk (strata) brutto</b>	<b>8 208</b>	<b>10 099</b>
K	Podatek dochodowy	928	1 834
<b>M</b>	<b>Zysk (strata) netto z całej działalności</b>	<b>7 280</b>	<b>8 265</b>

Miniony rok obrotowy zamknął się wzrostem sprzedaży o 20% w relacji do roku 2016 r. Co prawda w wykazanych wyżej wartościach sprzedaży towarów jest ujęta jednorazowa transakcja sprzedaży składników majątkowych spółki zależnej na wartość nieco ponad 7 mln zł, jednak nawet po jej eliminacji uzyskany wzrost jest znaczący. Wynika to przede wszystkim z bardzo dobrej sytuacji w segmencie żurawi, a zwłaszcza żurawi wieżowych. Dobra koniunktura w budownictwie mieszkaniowym oraz zlecenia ze strony budownictwa przemysłowego, czy też kilka projektów na prestiżowe wysokościowce potwierdzają pozycję Herkules S.A. jako lidera tego sektora.

Gorzej prezentuje się sytuacja żurawi kołowych. Po likwidacji rynku siłowni wiatrowych w Polsce ten rodzaj sprzętu nie zyskuje już takich marży jak dawniej. Cieszy natomiast nieznaczna poprawa w sprzedaży usług żurawi gąsienicowych, które znalazły zatrudnienie na rynkach ościennych. Z zadowoleniem można też przyjąć 13% wzrost sprzedaży w segmencie budownictwa telekomunikacyjnego.

W okresie objętym niniejszym sprawozdanie EBIT ukształtował się na poziomie bliskim 12 mln zł, co jest wartością tylko o 3% niższą od uzyskanej w 2016 r. Podobną stabilność potwierdza wynik EBITDA z obu porównywanych okresów na poziomie ok. 29 mln zł. Poza działalnością operacyjną na uzyskane wyniki EBIT/EBITDA wpłynęła pozytywnie sprzedaż składników majątkowych, z drugiej zaś strony zostały one obniżone ze względu na konieczność utworzenia odpisów aktualizujących należności

Istotnym sukcesem minionego okresu jest realizacja kilku inwestycji sprzętowych i otwarcie współpracy z producentami żurawi na niezwykle korzystnych dla Spółki zasadach. Kooperacja z Terex i Manitowoc zaowocowała umowami na dostawy i obsługę serwisową nowych maszyn oraz odkup maszyn używanych dotychczas przez Herkules S.A. Poza obniżeniem kosztów serwisu i poprawą zdolności operacyjnej, kontrakty te dają Spółce możliwość korzystania z nowych technologii w procesie odnawiania bazy sprzętowej przy trzyletniej rotacji użytkowanych maszyn. Do dnia dzisiejszego na nowych zasadach Spółka pozyskała już 8 maszyn, a kolejne 4 są już zakontraktowane na wiosenną dostawę. Wspominając inwestycje sprzętowe warto podkreślić nabycie 3 żurawi wieżowych Terex w wysokich grupach udźwigu (300 – 600 tm). Zakupy te zostały zrealizowane m.in. do realizacji projektów prestiżowych stołecznych wieżowców.

Opisując pozytywną stronę biznesu Herkules S.A. należy pamiętać, że Spółka w tym okresie po raz kolejny wypłaciła dywidendę w wysokości blisko 7 mln zł i zrealizowała skup akcji za kwotę ponad 10 mln zł. Operacje te zostały wykonane przy zachowanym bezpiecznym poziomie płynności bieżącej i bez angażowania finansowania zewnętrznego. Wskazuje to na efektywność operacyjną oraz racjonalne zarządzanie stroną finansową działalności prowadzonej przez Spółkę. Finalnie warto podkreślić wysokie przepływy z działalności operacyjnej (25,6 mln zł, tj. +29%), które świadczą o bardzo dobrej konwersji operacyjnej działalności Grupy na środki finansowe. To ważny aspekt pozwalający oceniać kondycję przedsiębiorstwa przez wszystkie grupy interesariuszy.

Jednym z najważniejszych wydarzeń minionego roku było wstępne rozstrzygnięcie przez PKP Polskie Linie Kolejowe kontraktu na realizację budowy systemu ERTMS/GSM-R dotyczącego bezprzewodowej łączności cyfrowej. Jako jeden z członków konsorcjum pod przewodnictwem Nokia Solutions and Networks w dniu 29 marca br. Herkules S.A. poprzez swoją spółkę zależną SPC-3 Sp. z o.o. podpisała wiążącą umowę na budowę sieci GSM-R na ponad 13 tys. km linii kolejowych w całym kraju. Zadaniem Grupy Kapitałowej Herkules będzie produkcja i montaż ok. 1,2 tys. szt. telekomunikacyjnych masztów (wież) antenowych razem z kontenerami instalacyjnymi do rozlokowania infrastruktury IT. Oczekiwana wartość przychodów z tego niezwykle ambitnego przedsięwzięcia to niespełna 300 mln zł przez okres najbliższych 5 lat.

Z drugiej strony w 2017 r. spotkały Spółkę negatywne zdarzenia o charakterze jednorazowym wpływające na wyniki finansowe. W konsekwencji zmian w zakresie polskiej polityki energetycznej, spółka zależna Viatron S.A., wyspecjalizowana w montażach turbin, relokowała swoją działalność na rynek skandynawski. Na skutek wypadku i uszkodzenia technicznego swego podstawowego żurawia, Viatron S.A. przerwała swoją normalną działalność i zmuszona została do otwarcia postępowania restrukturyzacyjnego. Sytuacja ta znalazła wprost odbicie w obniżeniu wyniku jednostkowego Herkules S.A. o odpis całkowitej wartości akcji tej spółki o 4,3 mln zł. Innym Drugim niekorzystnym zdarzeniem była konieczność utworzenia odpisu aktualizującego wartość należności handlowych od spółek Grupy Kapitałowej Vistal Gdynia o ponad 0,8 mln zł.

## 2. Dane identyfikujące Spółkę.

### 2.1. Dane rejestrowe.

nazwa (firma)	Herkules S.A.
forma prawna	Spółka akcyjna
siedziba	Warszawa
adres	ul. Annopol 5, 03-236 Warszawa
REGON	017433674
PKD	7732Z
NIP	9512032166
KRS	0000261094

Herkules S.A. jest obecną nazwą spółki Gastel Żurawie S.A. (wcześniej EFH Żurawie Wieżowe S.A.). EFH Żurawie Wieżowe S.A. powstała z przekształcenia spółki z ograniczoną odpowiedzialnością EFH Żurawie Wieżowe Sp. z o.o. z siedzibą w Warszawie, która funkcjonowała do dnia 31 lipca 2006 r. i zarejestrowana była pod nr KRS 0000069998. EFH Żurawie Wieżowe S.A. jest następcą prawnym EFH Żurawie Wieżowe Sp. z o.o.

W dniu 3 marca 2010 r. zarejestrowane zostało połączenie Gastel Żurawie S.A. ze spółką Gastel S.A. Połączenie nastąpiło w drodze przejęcia przez Spółkę Gastel Żurawie S.A. (spółka przejmująca pod względem prawnym) spółki Gastel S.A. (spółka przejmowana pod względem prawnym) w trybie art. 492 § 1 pkt. 1 k.s.h. tj. poprzez przeniesienie całego majątku spółki przejmowanej na spółkę przejmującą z jednoczesnym podwyższeniem kapitału zakładowego spółki przejmującej poprzez emisję akcji, które spółka przejmująca wydała akcjonariuszom spółki przejmowanej. W 2011 r. uchwalono zmianę firmy Spółki z Gastel Żurawie S.A. na Herkules S.A.

Herkules S.A. jest zarejestrowana w rejestrze przedsiębiorców prowadzonym przez Sąd Rejonowy dla m. st. Warszawy XIII Wydział Gospodarczy KRS pod numerem 0000261094.

### 2.2. Kapitał zakładowy i jego zmiany w okresie sprawozdawczym.

Na dzień publikacji niniejszego raportu kapitał akcyjny Herkules S.A. wynosi 86 824 280,00 zł i dzieli się na 43 412 140 akcji:

- 1 711 250 na okaziciela serii A o wartości nominalnej po 2,00 zł każda,
- 1 711 250 akcji na okaziciela serii B o wartości nominalnej po 2,00 zł każda,
- 3 800 000 akcji na okaziciela serii C o wartości nominalnej po 2,00 zł każda,
- 326 600 akcji na okaziciela serii D o wartości nominalnej po 2,00 zł każda,
- 2 407 500 akcji na okaziciela serii E o wartości nominalnej po 2,00 zł każda,
- 11 749 470 akcji na okaziciela serii F o wartości nominalnej po 2,00 zł każda,
- 21 706 070 akcji na okaziciela serii H o wartości nominalnej po 2,00 zł każda.

Wszystkie akcje są i posiadają tożsame prawa. Na jedną akcję przypada jeden głos na Walnym Zgromadzeniu Spółki.

Powyższy stan nie ulegał zmianom w okresie od dnia 1 stycznia 2017 r. i jest aktualny na dzień publikacji niniejszego raportu.

### **2.3. Informacje dotyczące nabycia akcji własnych.**

#### **Program skupu zgodnie z uchwałą z 25 maja 2016 r.**

W dniu 25 maja 2016 r. Nadzwyczajne Walne Zgromadzenie Herkules S.A. upoważniło Zarząd Spółki do nabycia akcji własnych w celu ich późniejszego umorzenia. Upoważnienie udzielone Zarządowi obejmowało możliwość przeprowadzenia skupu akcji własnych w okresie od 1 czerwca 2016 r. do 31 grudnia 2017 r. łączna liczba nabywanych akcji miała nie przekroczyć 5% ogólnej liczby akcji, a wysokość środków przeznaczonych na skup miała być nie większa niż 10 853 035,00 zł.

Akcje miały być nabywane z wyłączeniem transakcji pakietowych za pośrednictwem domu maklerskiego w obrocie anonimowym na GPW, a Spółka nabywać miała dziennie nie więcej niż 30% dziennego wolumenu obrotów. Ponadto dopuszczono ogłoszenie wezwania po cenie nie niższej niż 5 zł za akcję. Termin rozpoczęcia i zakończenia nabywania akcji miał zostać określony i opublikowany przez Zarząd Spółki. Skup akcji miał być poddawany analizie przez Radę Nadzorczą, która mogłaby go wstrzymać na podstawie stosownej uchwały. Skup akcji własnych sfinansowany miał być środkami własnymi Spółki zgromadzonymi na celowym kapitale rezerwowym w kwocie 10 853 035,00 zł wydzielonym z kapitału zapasowego powstałego z zysków lat ubiegłych.

Po zakończeniu procesu nabywania akcji własnych, Zarząd Spółki miałby zwołać Walne Zgromadzenie Spółki celem podjęcia uchwał o umorzeniu skupionych akcji i obniżeniu kapitału zakładowego Spółki.

Opracowany przez Zarząd program skupu akcji własnych został w dniu 15 lipca 2016 r. pozytywnie zaopiniowany przez Radę Nadzorczą Spółki, a następnie w dniu 28 lipca 2016 r. przyjęty przez Zarząd Spółki do realizacji.

W dniu 10 lutego 2017 r. Nadzwyczajne Walne Zgromadzenie Herkules S.A. zmieniło uchwałę z 25 maja 2016 r. dotyczącą upoważnienia Zarządu do nabycia akcji własnych, a w ślad za tym Zarząd Spółki w dniu 20 lutego 2017 r. uchylił obowiązujący dotychczas program i uchwalił nowy, uwzględniający zmiany wprowadzone przez Walne Zgromadzenie.

Nowy program zakładał możliwość skupu do 11% ogólnej liczby akcji (czyli 4 775 336 akcji), a wielkość środków przeznaczonych na skup była nie większa niż 23 876 680,00 zł. Środki te pochodziły z celowego funduszu rezerwowego wydzielonego z kapitału zapasowego powstałego z zysków lat ubiegłych. Według tej treści programu skupu akcje były nabywane z wyłączeniem transakcji pakietowych za pośrednictwem domu maklerskiego w obrocie anonimowym na GPW, a Spółka nabywać mogła dziennie nie więcej niż 25% dziennego wolumenu obrotów. Ponadto dopuszczono ogłoszenie wezwania po cenie nie niższej niż 4 zł za akcję. Najistotniejsza zmiana w programie to możliwość nabycia przez Spółkę akcji własnych w drodze składania zaproszeń do składania ofert sprzedaży akcji poza rynkiem regulowanym z możliwością dokonania proporcjonalnej redukcji zleceń sprzedaży akcji własnych złożonych przez akcjonariuszy. Obowiązujący program skupu akcji własnych został opublikowany przez spółkę raportem bieżącym nr 41/2017 w dniu 20 lutego 2017 r.

W wrześniu 2016 r. w celu realizacji skupu akcji własnych w drodze transakcji giełdowych, Herkules S.A. zawarła z Domem Maklerskim BZWBK umowę dotyczącą obsługi powyższego procesu, a pierwsze transakcje zostały zawarte we wrześniu 2016 r. Do dnia publikacji niniejszego sprawozdania Spółka skupiła tą drogą łącznie 618 035 akcji stanowiących 1,42% jej kapitału akcyjnego oraz ogólnej liczby głosów na walnym zgromadzeniu.

W kwietniu 2017 r. Spółka zawarła z Noble Securities S.A. umowę o świadczenie usług maklerskich w zakresie organizacji i przeprowadzenia kompleksowej obsługi skupu akcji własnych poza obrotem zorganizowanym. Na przełomie maja i czerwca 2017 r. Spółka wystosowała do akcjonariuszy zaproszenie do składania ofert na zakup akcji i w tym trybie dokonano nabycia łącznie 825 000 akcji stanowiących 1,90% kapitału akcyjnego oraz ogólnej liczby głosów na walnym zgromadzeniu.



W grudniu 2017 r., w tym samym trybie, jak wyżej, Spółka wystosowała do akcjonariuszy kolejne zaproszenie do składania ofert na zakup. W tej transzy nabyto 1 200 000 akcji stanowiących 2,76% kapitału akcyjnego oraz ogólnej liczby głosów na walnym zgromadzeniu.

Wyżej opisany program skupu akcji własnych wygasł w dniu 31 grudnia 2017 r. Łącznie w wyniku realizacji tego programu Herkules S.A. nabyła 2 643 035 akcji stanowiących 6,09% kapitału akcyjnego oraz ogólnej liczby głosów na walnym zgromadzeniu.

#### **Program skupu zgodnie z uchwałą z 13 lutego 2018 r.**

W dniu 13 lutego 2018 r. Nadzwyczajne Walne Zgromadzenie Herkules S.A. ponownie upoważniło Zarząd Spółki do nabycia akcji własnych w celu ich późniejszego umorzenia. Upoważnienie udzielone Zarządowi obejmuje możliwość przeprowadzenia skupu akcji własnych w okresie od 19 lutego 2018 r. do 31 grudnia 2019 r. Nowy program zakłada możliwość skupu do 8,07% ogólnej liczby akcji (czyli 3 500 000 akcji), a wielkość środków przeznaczonych na skup ma być nie większa niż 13 184 345,91 zł. Środki te pochodzą z majątku utworzonego uprzednio na mocy uchwały z maja 2016 r. celowego funduszu rezerwowego wydzielonego z kapitału zapasowego powstałego z zysków lat ubiegłych.

Według obecnej treści programu skupu akcje mają być nabywane z wyłączeniem transakcji pakietowych za pośrednictwem domu maklerskiego w obrocie anonimowym na GPW, a Spółka nabywać może dziennie nie więcej niż 30% dziennego wolumenu obrotów. Ponadto dopuszcza się ogłoszenie wezwania po cenie nie niższej niż 4zł za akcję, a także nabycie w drodze składania zaproszeń do składania ofert sprzedaży akcji poza rynkiem regulowanym z możliwością dokonania proporcjonalnej redukcji zleceń sprzedaży akcji własnych złożonych przez akcjonariuszy.

Uchwała zobowiązuje Zarząd do uzyskania zgody Rady Nadzorczej dla proponowanych ilości i ceny nabywanych akcji. Termin zakończenia nabywania akcji zostanie określony i opublikowany przez Zarząd, który kierując się interesem Spółki ma prawo zakończyć nabywanie akcji przed granicznym terminem lub zrezygnować ze skupu w całości lub w części.

Do dnia publikacji niniejszego sprawozdania Zarząd Herkules S.A. nie ustalił jeszcze terminów rozpoczęcia i zakończenia nabywania akcji i nie przedsięwziął innych czynności związanych ze skupem wg powyższej uchwały.

#### **2.4. Warunkowe podwyższenie kapitału zakładowego**

W 2010 r. Spółka zarejestrowała w Krajowym Rejestrze Sądowym warunkowe podwyższenie kapitału zakładowego. Wartość warunkowego podwyższenia kapitału zakładowego Spółki została ustalona do wysokości 3 800 000 zł. w drodze emisji nie więcej niż 1 900 000 akcji zwykłych na okaziciela serii I. Podwyższenie to związane było z wprowadzeniem w Spółce motywacyjnego programu warrantów subskrypcyjnych i obowiązywało do 31 grudnia 2013 r. W trakcie realizacji Programu wszystkie wynikające z niego warranty zostały przydzielone uczestnikom, jednak żadna z Osób uprawnionych nie zgłosiła chęci realizacji prawa z warrantów. W dniu 20 grudnia 2013 r. Nadzwyczajne Walne Zgromadzenie Spółki Herkules S.A. uchwaliło wydłużenie okresu trwania programu do końca 2016 r., jednakże, w związku z brakiem wymaganej większości głosów, nie uchwaliło przedłużenia okresu obowiązywania kapitału warunkowego. W związku z powyższym obecnie warunkowe podwyższenie kapitału zakładowego jest bezzasadne.

## 2.5. Jednostki zależne.

Herkules S.A. jest jednostką dominującą w Grupie Kapitałowej Herkules. W skład Grupy Kapitałowej Herkules wchodzi jednostki zależne kapitałowo: Gastel Hotele Sp. z o.o., Gastel Prefabrykacja S.A., Viatron S.A. oraz PGMB Budopol S.A.

**Gastel Hotele Sp. z o.o.** z siedzibą w Warszawie przy ul. Annopol 5, zarejestrowana w rejestrze przedsiębiorców prowadzonym przez Sąd Rejonowy dla m. st. Warszawy XIII Wydział Gospodarczy KRS pod numerem 0000259201. Herkules S.A. posiada 7 900 udziałów tej spółki o łącznej wartości nominalnej 3 950 tys. zł, co stanowi 98,75% jej udziałów.

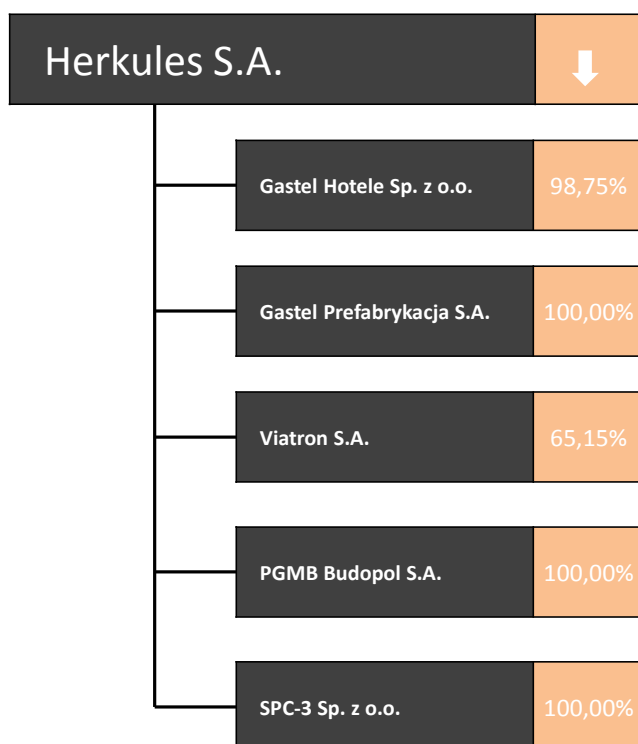
**Gastel Prefabrykacja S.A.** to spółka z siedzibą w Karsinie przy ul. Dworcowej 30A, zarejestrowana w rejestrze przedsiębiorców prowadzonym przez Sąd Rejonowy Gdańsk Północ w Gdańsku, VIII Wydział Gospodarczy KRS pod numerem 0000441812. Herkules S.A. posiada 12 566 000 akcji tej spółki o łącznej wartości nominalnej 12 566 tys. zł, co stanowi 100% jej kapitału.

**Viatron S.A. w restrukturyzacji (dalej zwana Viatron S.A.)** to spółka z siedzibą w Gdyni przy pl. Kaszubskim 8/505, zarejestrowana w rejestrze przedsiębiorców prowadzonym przez Sąd Rejonowy Gdańsk - Północ w Gdańsku, VIII Wydział Gospodarczy KRS pod numerem 0000400738. Herkules S.A. posiada 743 535 akcji tej spółki o łącznej wartości nominalnej 743,5 tys. zł, co stanowi 65,15% jej kapitału. Spółka Viatron jest notowana w Alternatywnym Systemie Obrotu na rynku NewConnect.

**PGMB Budopol S.A.** (Przedsiębiorstwo Gospodarki Maszynami Budownictwa Budopol S.A.) z siedzibą w Mińsku Mazowieckim przy ul. Kościuszki 13 zarejestrowana w rejestrze przedsiębiorców prowadzonym przez Sąd Rejonowy dla m. st. Warszawy XIV Wydział Gospodarczy KRS pod numerem 0000041345. Herkules S.A. posiada bezpośrednio 7 885 akcji PGMB Budopol S.A. o wartości nominalnej 788 500 zł, co stanowi 100% łącznej liczby jej akcji dających 15 735 głosów (100% łącznej liczby głosów).

**SPC-3 Sp. z o.o.** – spółka z siedzibą w Warszawie przy ul. Annopol 5 zarejestrowana w rejestrze przedsiębiorców prowadzonym przez Sąd Rejonowy dla m. st. Warszawy XIII Wydział Gospodarczy KRS pod numerem 0000572360. Herkules S.A. posiada bezpośrednio 100 udziałów SPC-3 Sp. z o.o. o wartości nominalnej 5 000 zł, co stanowi 100% łącznej liczby jej udziałów.

Na dzień publikacji niniejszego sprawozdania graficzna struktura Grupy Kapitałowej Herkules przedstawia się następująco:



Grupa Kapitałowa Herkules nie posiada jednostek nadrzędnych.

Poniżej przedstawiono zależności kapitałowe pomiędzy Herkules S.A. a spółkami zależnymi.

Spółka zależna	Udziały posiadane przez Herkules S.A.	Udział Herkules S.A. w kapitale i w głosach/akcjach	Charakter powiązania
Gastel Hotele Sp. z o.o.	7 900 udziałów o łącznej wartości nominalnej 3 950 tys. zł	98,75%	kapitałowy
Gastel Prefabrykacja S.A.	12 566 000 akcji o łącznej wartości nominalnej 12 566 tys. zł	100,00%	kapitałowy
Viatron S.A.	743 535 akcji o łącznej wartości nominalnej 743,5 tys. zł,	65,15%	kapitałowy
PGMB Budopol S.A.	7 885 akcji o łącznej wartości nominalnej 788,5 tys. zł	100,00%	kapitałowy
SPC-3 Sp. z o.o.	100 udziałów łącznej wartości nominalnej 5 tys. zł	100,00%	kapitałowy

W relacjach obowiązujących w Grupie Kapitałowej nie ma ograniczeń w korzystaniu z aktywów spółek zależnych i rozliczania zobowiązań spółek zależnych. Nie istnieją jakiegokolwiek porozumienia ograniczające tytuł własności udziałów i akcji spółek zależnych oraz żadne z akcji lub udziałów nie są uprzywilejowane względem pozostałych.

### 3. Zarys działalności Herkules S.A. w 2017 r.

#### 3.1. Informacja o rodzajach działalności wykonywanych przez Spółkę i obsługiwanych rynkach zbytu.

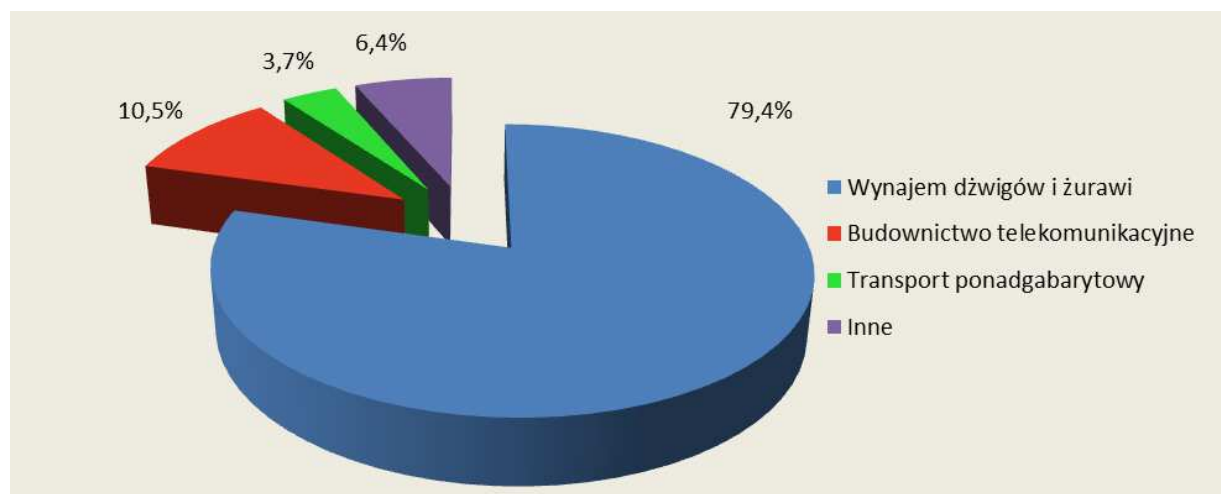
Herkules S.A. jest dominującym podmiotem w Grupie Kapitałowej Herkules. Zadaniem Spółki jest prowadzenie podstawowej działalności operacyjnej oraz zarządzanie Grupą Kapitałową.

Spółka w ramach prowadzonej działalności operacyjnej specjalizuje się w usługach sprzętowych, zarówno wynajmu żurawi różnego typu, jak i usługach transportu ponadgabarytowego. Ponadto Spółka świadczy usługi ogólnobudowlano-montażowe, w tym budowy obiektów telekomunikacyjnych i elektrowni wiatrowych. Poniżej wykazano podstawowe kierunki operacyjne:

- wynajem dźwigów kołowych hydraulicznych i kratowych (od października 2014 r. również poprzez swoją spółkę zależną Viatron)
- wynajem żurawi wieżowych (od stycznia 2016 r. również poprzez swoją spółkę zależną PGMB Budopol)
- wynajem dźwigów gąsienicowych
- drogowy transport ponadgabarytowy
- kompleksowa obsługa procesów inwestycyjnych
- generalne wykonawstwo obiektów telekomunikacyjnych
- generalne wykonawstwo farm wiatrowych (od października 2014 r. również poprzez swoją spółkę zależną Viatron)

Z uwagi na zaistniałe problemy na rynku transportu ponadgabarytowego spowodowane przede wszystkim zapaścią polskiego sektora inwestycji w siłownie wiatrowe, Spółka obecnie stopniowo wygasza działalność w tym zakresie.

Poniżej przedstawiono strukturę sprzedaży zrealizowanej w spółce Herkules w 2017 r. według podstawowych działów operacyjnych.



Oferta Herkules S.A. kierowana jest zasadniczo do sektora budowlanego i jego wszelkich gałęzi, począwszy od budownictwa infrastrukturalnego i drogowego, poprzez budownictwo mieszkaniowe, aż po wykonawstwo skomplikowanych obiektów przemysłowych i energetycznych. W tym celu Spółka zbudowała silne zaplecze maszynowo – logistyczne, składające się przede wszystkim z urządzeń transportu pionowego, w tym również wysokotonażowych żurawi kratowych na podwoziach gąsienicowych. Szeroki zakres działalności budowlano – montażowej oraz produkcyjnej pozwala na kompleksową obsługę zleczanych projektów, a zebrane doświadczenia i dywersyfikacja działalności pozwalają Spółce szukać nowych rynków i branży, na których może ona odnieść sukces.

Własna baza środków transportu drogowego sprawia, że Spółka może świadczyć usługi przewozowe w sposób komplementarny w stosunku do pozostałych rodzajów działalności i może to stanowić czynnik obniżający koszty operacyjne w poszczególnych segmentach funkcjonowania przedsiębiorstwa.

Spółka aktywnie działa w sektorze budownictwa energetycznego i telekomunikacyjnego uczestnicząc w budowie sieci przesyłowych i przekaźnikowych oraz świadcząc kompleksowe usługi wznoszenia i wyposażenia stacji bazowych. W zakresie tym Spółka współpracuje od lat z największymi na rynku operatorami telekomunikacyjnymi. Spółka jest także aktywna w zakresie budowy obiektów energetyki wiatrowej.

Herkules S.A. prowadzi działalność operacyjną w swojej siedzibie oraz poprzez rozwiniętą sieć przedstawicielstw na terenie Polski. W Republice Federalnej Niemiec działa także utworzony w październiku 2014 r. oddział spółki dominującej Herkules S.A. Zweigniederlassung Deutschland z siedzibą w Berlinie. Berliński oddział został utworzony w celu intensyfikacji działań sprzedażowych w głównie w zakresie usług transportowych i dźwigowych na rynku niemieckim. Zasadnicza część uzyskiwanych przychodów pochodzi z rynku krajowego – Herkules S.A. znajduje tu zazwyczaj około 85% - 95% odbiorców. Spółka dzięki operatywności działu sprzedaży oraz koordynacji działań swoich biur i przedstawicielstw terenowych obejmuje zasięgiem całą Polskę, koncentrując się na dużych ośrodkach miejskich.

Liczba aktywnych w 2017 r. odbiorców Spółki liczy ponad 500 podmiotów. Poniżej przedstawiono pięciu odbiorców o największym udziale w sprzedaży Herkules S.A. w 2017 r. wg udziału obrotów tych podmiotów w ogólnej sumie przychodów Spółki. Żadne z poniższych przedsiębiorstw nie jest podmiotem powiązanim z Herkules S.A.

- Enercon (wynajem żurawi) – 6,4% sumy przychodów,
- Warbud (wynajem żurawi) – 5,9% sumy przychodów,
- Budimex (wynajem żurawi) – 5,3% sumy przychodów,
- Polkomtel (budownictwo telekomunikacyjne) – 3,2% sumy przychodów,
- Erbud (wynajem żurawi) – 2,5% sumy przychodów,

Poniżej przedstawiono zróżnicowanie sprzedaży zrealizowanej w 2017 r. według siedziby odbiorców.

Kraj odbiorcy	Udział w sprzedaży
Polska	90,4%
Niemcy	6,1%
Czechy	1,2%
Szwecja	0,7%
Włochy	0,5%
Litwa	0,4%
Pozostałe	0,7%
Razem	100,0%

Baza dostawców operacyjnych Spółki charakteryzuje się niskim stopniem koncentracji, w 2017 r. odnotowano kontakty handlowe z blisko 1800 podmiotów. W okresie objętym niniejszym sprawozdaniem obroty z żadnym z nich nie przekroczyły 10% ogólnej wartości przychodów ze sprzedaży. Największe obroty w zakresie podstawowej działalności operacyjnej Spółki odnotowano z następującymi przedsiębiorstwami:

- PGMB Budopol (wynajem żurawi) – 6,4% sumy przychodów
- PKN Orlen (paliwa) – 3,7% sumy przychodów
- Obsługa Żurawi Usługi Budowlane K. Klepacz (obsługa żurawi) – 3,6% sumy przychodów
- PHU Dymanowscy (obsługa żurawi) – 1,9% sumy przychodów
- Gastel Prefabrykacja (prefabrykaty żelbetowe) – 1,6% sumy przychodów,

PGMB Budopol S.A. i Gastel Prefabrykacja S.A. są podmiotami powiązаныmi z Herkules S.A.

### 3.2. Perspektywy rozwoju Spółki.

Nadrzędnym celem Spółki jest stabilny i trwały wzrost wartości firmy. W celu realizacji tego zamierzenia Spółka stale umacnia swoją pozycję rynkową organicznie rozwijając strukturę i posiadany potencjał. Rozszerzenie bazy sprzętowej jest również jednym z narzędzi pozwalających na pozyskanie kontraktów o większej wartości oraz dywersyfikacji ryzyka poprzez realizację prac dla różnych segmentów rynku. Ponadto Zarząd Spółki analizuje otoczenie branżowe, zwłaszcza sektor usług sprzętowych dla budownictwa, w celu akwizycji innych uczestników rynków, jeśli warunki i okoliczności ewentualnej takiej transakcji mogą być korzystne dla rozwoju przedsiębiorstwa.

Wypracowana przez kilkanaście lat funkcjonowania na rynku pozycja Spółki, jej potencjał biznesowy i finansowy, zdolność do dalszego finansowania oraz posiadane przez nią narzędzia pozwalają zakładać wykonalność przyjętej przez Spółkę strategii.

Efektom, do którego dąży Herkules S.A. jest stworzenie przedsiębiorstwa zdolnego do świadczenia w pełni kompleksowych wielowymiarowych i komplementarnych usług dla budownictwa, a rozwój własnego potencjału usługowego i produkcyjnego pozwoli umocnić pozycję konkurencyjną w zakresie oferowanych usług i produktów.

W perspektywie długookresowej zamierzeniem Spółki jest uzyskanie w segmencie usług sprzętowych pozycji lidera w Europie Środkowej oferującego kompleksową obsługę projektów w zakresie wszelkiego rodzaju sprzętu dźwigowego (hydrauliczne, wieżowe, terenowe, gąsienicowe, pływające), transportu ponadgabarytowego (drogowy, wodny śródlądowy i morski), logistyki i projektów montażu.

Do 2015 r. istotnym elementem przychodów Spółki był segment energetyki wiatrowej. Niestety, w związku z niekorzystną zmianą zasad wspierania źródeł czystej energii w Polsce oraz ze względu na nowe ustawodawstwo ograniczające swobodę lokacji farm wiatrowych, polski sektor inwestycji w turbiny wiatrowe w 2016 roku całkowicie wyhamował. Stała obecność w tej branży od 2008 r., bliska współpraca z czołowymi producentami turbin wiatrowych, szerokie doświadczenie w montażu turbin w różnych warunkach, komplementarność sprzętowa oraz innowacyjność działania są przesłankami, które Spółka chce wykorzystać w dalszym uczestnictwie w tym sektorze za granicą.

Uzupełnieniem działań operacyjnych w segmencie klasycznego budownictwa oraz energetyki wiatrowej z pewnością wciąż będzie uczestnictwo w rynku instalacji teletechnicznych. Z uwagi na dynamiczną zmienność i ciągły rozwój technologii telekomunikacyjnych, Zarząd Spółki postrzega wciąż ten sektor jako wart zainteresowania, zwłaszcza w zakresie potencjalnych publicznych inwestycji w tego typu infrastrukturę.

Efektywność i okres wdrażania strategii oraz osiągnięcie rozmiarów pozwalających na jej realizację uzależnione są w znaczącym stopniu od możliwości ekspansji stwarzanych przez otoczenie ekonomiczne i wewnętrzne uwarunkowania rozwoju.

### **3.3. Czynniki ryzyka i zagrożenia.**

#### **Ryzyko rozwoju rynku budowlanego**

W ujęciu długookresowym wielkość polskiego rynku budowlanego wykazuje tendencję wzrostową, jednakże Spółka dostrzega ryzyko krótkookresowych wahań koniunkturalnych, które podczas wzrostów są czynnikiem zwiększającym dynamicznie sprzedaż i wpływającym pozytywnie na uzyskiwane rezultaty działalności gospodarczej, natomiast w okresie spadków wpływają negatywnie na poziom przychodów i osiągnięte wyniki. W celu ograniczenia powyższego ryzyka Spółka prowadzi monitoring koniunktury na rynku budowlanym.

#### **Ryzyko związane z konkurencją**

Rosnąca koniunktura w branży budowlanej oraz związane z tym faktem zwiększone zapotrzebowanie na usługi oraz produkty powoduje, że w większości segmentów rynku budowlanego, które obsługuje Spółka, konkurencja pomiędzy podmiotami jest umiarkowana. Zmiany w sektorze spowodować mogą jednak wzrost konkurencji i w rezultacie spadek cen, a także konieczność poszerzania oferty, dokonywania wzmożonych inwestycji, podejmowania wykwalifikowanych pracowników oraz konieczność ekspansji na odległych rynkach. Powyższe czynniki prowadzić mogą do zwiększania kosztów, a przez to do pogorszenia wyników finansowych Spółki. Spółka obserwuje i analizuje działania konkurencji w celu zminimalizowania tego ryzyka.

#### **Ryzyko związane z działalnością w segmentach rynku niezwiązanych z budownictwem – wykonawstwo farm wiatrowych, transport ponadgabarytowy**

Spółka kontynuuje rozpoczętą w ubiegłych latach działalność w odmiennych od sektora budowlanego segmentach rynku, takich jak energetyka wiatrowa i transport ponadgabarytowy. Trudno jest jednoznacznie stwierdzić, że długookresowy rozwój Spółki w tych segmentach będzie zgodny z jej założeniami. Ewentualne trudności w pozyskiwaniu i utrzymaniu się na nowych rynkach mogą mieć wpływ na uzyskiwane przez Spółkę wyniki finansowe, jednakże pozytywne perspektywy rozwoju tych segmentów ograniczają ryzyko jej działalności. Ponadto działalność w zakresie budowy farm wiatrowych bazuje na doświadczeniach i potencjale budownictwa telekomunikacyjnego Spółki, a transport ponadgabarytowy jest usługą komplementarną z pozostałymi usługami sprzętowymi, co w opinii Zarządu minimalizuje ryzyko Spółki w tym zakresie.

#### **Ryzyko związane z rozwojem Grupy**

Planowane przez Spółkę kolejne etapy rozwoju, w szczególności ewentualny rozwój Grupy Kapitałowej i związana z tym ekspansja na nowych rynkach, wpłyną w znaczący sposób na skalę i jakość prowadzonej działalności, kreując nowe jakościowo problemy dla Spółki i jej kierownictwa. Dalsza ekspansja rynkowa Herkules S.A. powoduje dodatkowe ryzyka związane z zarządzaniem dynamicznie rosnącą organizacją. Zarząd Spółki podejmuje stosowne działania mające na celu zminimalizowanie tych ryzyk.

#### **Ryzyko związane z kanałami dystrybucyjnymi**

Spółka opiera swoją działalność podstawową w dużej mierze na współpracy z firmami wykonawczymi, co przy obecnym tempie rozwoju rynku zapewnia stabilność wzrostu. Ewentualne zmiany warunków współpracy stanowią mogą przejściowe utrudnienia, jednakże znaczna dywersyfikacja prowadzonej działalności ogranicza ryzyko ich wystąpienia.

### **Ryzyko związane z niezrealizowaniem planowanej ekspansji rynkowej**

Planowany przez Spółkę program ekspansji opiera się w znacznym stopniu na założeniu pozyskania finansowania zewnętrznego. Niemożność pozyskania dodatkowych środków finansowych w planowanej przez Spółkę wysokości, lub też znaczne przesunięcie w czasie terminu sfinalizowania ich pozyskania może doprowadzić do zmiany harmonogramu realizacji planowanej strategii rozwoju Spółki, a w konsekwencji do zmniejszenia tempa planowanej ekspansji rynkowej i może mieć wpływ na uzyskiwane przez Spółkę wyniki finansowe.

### **Ryzyko związane z niezrealizowaniem procesu konsolidacji**

Jedną z projektowanych dróg rozwoju Spółki jest konsolidacja rynku usług dla budownictwa w segmencie usług sprzętowych. W tym celu Spółka rozważa inwestycje kapitałowe w wybrane podmioty. Efekty rozmów z wybranymi przedsiębiorstwami będą wpływały na decyzje Spółki odnośnie ostatecznych kierunków działań konsolidacyjnych. Charakter działań mających na celu konsolidację branży powoduje ryzyko przedłużania się w czasie tego procesu, w szczególności w związku z procesami decyzyjnymi podejmowanymi przez podmioty będące celem konsolidacji. W skrajnym przypadku może nie dojść do inwestycji kapitałowych w podmioty, z którymi Spółka będzie prowadziła rozmowy.

### **Ryzyko związane z inwestycjami kapitałowymi**

W związku z rozważanymi działaniami konsolidacyjnymi Spółki należy wziąć pod uwagę ryzyko inwestycyjne polegające na wyborze takich podmiotów, które mogą wymagać (szczególnie w pierwszym okresie inwestycji) zainwestowania przez Spółkę znacznych środków finansowych oraz ewentualnej restrukturyzacji celem utrzymania i wzmocnienia ich dotychczasowej pozycji rynkowej. Charakter działań podejmowanych przez Spółkę prowadzić może do tego, iż zwłaszcza w pierwszym etapie procesu konsolidacji początkowa mniejsza efektywność działalności tych podmiotów może mieć wpływ na wyniki finansowe Spółki.

### **Ryzyko związane ze zmianą polityki dostawców wobec Spółki**

Spółka współpracuje z wieloma dostawcami, z którymi ma podpisane długoterminowe umowy. Aktualnie nie występuje uzależnienie od jednego dostawcy w żadnym z segmentów prowadzonej działalności. W opinii Spółki w każdym przypadku jest możliwość zastąpienia jednego dostawcy innym, co może jednak wiązać się z krótkookresowymi problemami z tego tytułu.

### **Ryzyko koncentracji kluczowych decyzji**

Znaczny pakiet akcji spółki dominującej znajduje się w rękach jednego z członków Zarządu, czyli osoby, która posiada decydujący wpływ na podejmowanie przez Spółkę kluczowych decyzji, z czym należy liczyć się także w przyszłości. Dotychczasowa działalność Herkules S.A. potwierdza, że osobiste zaangażowanie akcjonariusza dysponującego znacznym pakietem akcji w zarządzanie i utrzymywanie relacji rynkowych jest dla niej korzystne. Ponieważ nie ma gwarancji, że powyższa osoba pozostanie w przyszłości znaczącym akcjonariuszem, należy wziąć również pod uwagę, że ewentualna jego rezygnacja z aktywnego udziału w zarządzaniu działalnością Spółki może mieć niekorzystny wpływ na jej sytuację finansową i pozycję rynkową. Jednakże osiągnięta przez Spółkę pozycja rynkowa, w tym funkcjonujący w niej korporacyjny model zarządzania, wskazuje na możliwość sprawnego funkcjonowania operacyjnego Herkules S.A. niezależnie od osobistego zaangażowania właściciela w jej bieżące zarządzanie. Ponadto planowana strategia konsolidacji rynku usług sprzętowych będzie powodować pozyskiwanie kadry zarządzającej, co dodatkowo ogranicza powyższe ryzyko.

### **Ryzyko rynku pracy**

Osiągane przez Spółkę wyniki finansowe zależą w znacznym stopniu od kompetencji, doświadczenia oraz zaangażowania jej kluczowych pracowników. Pojawiające się na rynku nowe podmioty, jak również podmioty dotychczas istniejące, starają się wraz ze wzrostem liczby zleceń pozyskiwać wykwalifikowaną kadrę poprzez oferowanie konkurencyjnych warunków zatrudnienia. Istnieje zatem ryzyko, że wraz z odchodzeniem kluczowych pracowników oraz trudnościami z zatrudnieniem nowych pracowników Spółka będzie miała ograniczone



możliwości podejmowania nowych projektów lub będzie zmuszona do zwiększania kosztów wynagrodzeń. Emitent jest w stanie pozyskiwać nowych pracowników, jednak ewentualna nagła utrata kluczowych pracowników może przejściowo wpływać niekorzystnie na działalność i wyniki finansowe Spółki.

#### **Ryzyko związane z sezonowością sprzedaży**

W segmentach rynku budowlanego, w których Spółka prowadzi działalność, występuje charakterystyczna dla całego rynku budowlanego sezonowość sprzedaży. W efekcie Spółka odnotowuje wysokie wykorzystanie mocy usługowych i produkcyjnych w miesiącach kwiecień-listopad (w sezonie) i niskie w pozostałych miesiącach (poza sezonem). W celu ograniczenia wpływu tego zjawiska na wyniki finansowe Spółki podejmuje ona kroki zmierzające do dywersyfikacji prowadzonej działalności oraz dostosowuje potencjał usługowy i produkcyjny do zmieniającego się poziomu popytu. Wynikiem powyższych działań jest wzrost udziału usług związanych z dźwigami gąsienicowymi, transportem ponadgabarytowym oraz generalnym wykonawstwem farm wiatrowych w strukturze sprzedaży Spółki.

#### **Ryzyko kontroli należności**

Herkules S.A. prowadzi politykę dywersyfikacji źródeł przychodów i stara się maksymalnie je różnicować. W poszczególnych segmentach działalności działania sprzedażowe prowadzą do pozyskiwania projektów dotyczących różnych dziedzin gospodarki i różnych sektorów budownictwa, energetyki, czy telekomunikacji. Polityka handlowa zakłada także zróżnicowanie pozyskiwanych kontrahentów pod względem ich potencjału i stabilności rynkowej. Niezależnie od powyższego umowy ramowe z odbiorcami zawierane przez Spółkę na czas nieokreślony lub kontrakty na czas określony mogą powodować krótkookresową koncentrację przychodów, jednakże historyczne dane wskazują, że ryzyko to jest znikome.

#### **Ryzyko związane z zaangażowaniem Spółki za granicą**

Tempo rozwoju oraz wielkość rynku budowlanego w krajach sąsiadujących z Polską, podobnie jak na innych rynkach Europy, jest trudne do oszacowania. Potencjalnie niestabilny rozwój może wpływać na wielkość sprzedaży realizowanej przez Spółkę na tych rynkach. Niewielki poziom sprzedaży na rynki zagraniczne pozwala oceniać powyższe ryzyko jako ograniczone.

#### **Ryzyko związane z otoczeniem prawnym**

Spółka prowadzi działalność w Polsce i jest w związku z powyższym narażona na ryzyko zmian w otoczeniu prawnym i regulacyjnym w Polsce. Otoczenie prawne oraz regulacyjne w Polsce podlegało oraz nadal podlega częstym zmianom, a ponadto przepisy prawa nie są stosowane w sposób jednolity przez sądy oraz organy administracji publicznej. Przepisy prawne dotyczące prowadzenia działalności gospodarczej przez Spółkę, które w ostatnich latach ulegają częstym zmianom, to przede wszystkim: prawo podatkowe, prawo pracy i ubezpieczeń społecznych, prawo handlowe oraz inne uregulowania dotyczące podmiotów gospodarczych zajmujących się rynkiem budowlanym czy usługami sprzętowymi.

Niektóre przepisy prawne budzą wątpliwości interpretacyjne, w związku z czym istnieje ryzyko niekorzystnych zmian przepisów lub ich interpretacji w przyszłości. Może to negatywnie wpłynąć na działalność, pozycję rynkową, sprzedaż, wyniki finansowe i perspektywy rozwoju Spółki.

#### **Ryzyko związane ze zmianami w polskim systemie podatkowym**

Jednym z istotniejszych czynników, które mogą mieć wpływ na działalność Spółki, mogą być zmiany systemu podatkowego oraz zmiany przepisów podatkowych. Ponadto wiele z obecnie obowiązujących przepisów podatkowych nie zostało sformułowanych w sposób dostatecznie precyzyjny i brak jest ich jednoznacznej wykładni, co może powodować sytuacje odmiennej ich interpretacji przez Spółkę oraz przez organy skarbowe. W związku z rozbieżnymi interpretacjami przepisów podatkowych w przypadku podmiotu z obszaru Polski, zachodzi większe ryzyko niż w przypadku podmiotów działających w bardziej stabilnych systemach podatkowych. Działalność Herkules S.A. oraz jej ujęcie podatkowe w deklaracjach i zeznaniach podatkowych mogą zostać uznane

przez organy podatkowe za niezgodne z przepisami podatkowymi. Istnieje ryzyko zmian przepisów podatkowych oraz przyjęcia przez organy podatkowe interpretacji przepisów podatkowych odmiennej od będącej podstawą wyliczenia zobowiązania podatkowego przez Spółkę. Może to negatywnie wpłynąć na działalność, pozycję rynkową, sprzedaż, wyniki finansowe i perspektywy rozwoju Herkules S.A.

#### **Ryzyko związane z sytuacją makroekonomiczną Polski**

Wyniki makroekonomiczne polskiej gospodarki oraz tempo jej rozwoju mają istotny wpływ na rynek budowlany oraz inne sektory, na których działa Herkules S.A. Koniunktura gospodarcza kraju sprzyja inwestycjom przedsiębiorstw oraz organów administracji państwowej i samorządowej, a przez to wzrości poziom inwestycji w branżach obsługiwanych przez Spółkę ze szczególnym uwzględnieniem budownictwa infrastrukturalnego oraz związanego z ochroną środowiska. Pogorszenie sytuacji makroekonomicznej w kraju jest czynnikiem, który może wpłynąć negatywnie na pozycję rynkową Spółki oraz jej wyniki finansowe.

#### **Ryzyko kursowe**

Spółka narażona jest na ryzyko zmiany kursów walut. Znacząca część zakupów sprzętu budowlanego pochodzi z importu i jest nominowana głównie w euro. Ponadto, Spółka posiada część umów kredytowych i leasingowych nominowanych w walutach obcych. Spółka nie stosuje zabezpieczeń przed ryzykiem kursowym, jednakże w opinii Zarządu osiągnięta przez Spółkę pozycja rynkowa oraz koniunktura na rynku budowlanym pozwalają przenieść w znaczącym stopniu ewentualny wzrost cen z tego tytułu na odbiorców. Dodatkowo część przychodów Spółki (przede wszystkim w segmencie energetyki wiatrowej i transportu ponadgabarytowego) jest nominowana w euro, co stanowi naturalną asekurację dla ryzyka kursowego.

#### **Ryzyko związane z możliwością utraty środków trwałych**

Spółka prowadząc działalność gospodarczą zaciąga zobowiązania finansowe w instytucjach finansowych, których spłata zabezpieczana jest na aktywach majątku trwałego, zarówno na nieruchomościach jak i ruchomościach wykorzystywanych w działalności gospodarczej. Tym samym istnieje ryzyko utraty znaczących aktywów trwałych w przypadku nieterminowego regulowania zobowiązań finansowych, co może doprowadzić do skorzystania przez wierzycieli z zabezpieczeń rzeczowych.

W ocenie Spółki ryzyko utraty aktywów majątku trwałego nie jest znaczne i w celu jego zminimalizowania Spółka dokłada wszelkich starań, aby terminowo wywiązywać się z zaciągniętych zobowiązań finansowych.

#### **Ryzyko posiadanych udziałów i akcji.**

Inwestycje w jednostkach zależnych oparte na instrumentach udziałowych (kapitałowych) mogą zostać ograniczone lub wyeliminowane na skutek działania czynników zewnętrznych lub działania zarządów spółek zależnych. Ryzyko rozproszenia własności w Grupie Kapitałowej Herkules oraz ograniczenia lub utraty kontroli nad spółkami zależnymi ocenia się jako znikome z uwagi na skupienie własności udziałów w jednym podmiocie oraz bezpośrednie sprawowanie nadzoru operacyjnego i finansowego nad podmiotami zależnymi przez Spółkę Dominującą.

### **3.4. Umowy znaczące dla działalności Spółki.**

Poniżej wykazano umowy znaczące, o których istotności Spółka informowała w okresie objętym niniejszym sprawozdaniem do chwili jego zatwierdzenia.

- W marcu 2017 r. Herkules S.A. zawarła umowę z Terex Global GmbH dotyczącą długofalowej współpracy w zakresie dostaw i wymiany żurawi kołowych. Umowa zawarta na okres 4 lat o szacowanej wartości blisko 14 mln eur zakłada dostawę nowych żurawi, odkup żurawi używanych oraz trzyletnią gwarancję techniczną i usługi serwisowe.

- W kwietniu 2017 r. Herkules S.A. zawarła umowę z noble Securieties S.A. dotyczącą organizacji i realizacji skupu akcji własnych w drodze skierowania przez Emitenta do akcjonariuszy wezwania do składania ofert sprzedaży akcji.
- W maju 2017 r. Herkules S.A. zawarła ze spółka Victoria Dom S.A. przedwstępny umowę sprzedaży nieruchomości przy ul. Szlacheckiej. Łączna cena sprzedaży wynosi 4,9 mln zł. Umowa ostateczna ma być zawarta po uzyskaniu przez nabywcę stosownych decyzji o warunkach zabudowy, jednak nie później niż do końca 2018 r.
- W sierpniu 2017 r. Herkules S.A. zawarła umowę z Manitowoc Crane Group dotyczącą współpracy w zakresie dostaw i wymiany żurawi kołowych. Umowa określa nabycie 4 żurawi kołowych Grove oraz odkup żurawia GTK 1100 będącego własnością spółki zależnej Viatron S.A. Szacowana wartość tej umowy wniosła 3,7 mln euro. Kontrakt przewiduje także trzyletnią gwarancję techniczną i usługi serwisowe.
- We wrześniu 2017 r. Spółka zrezygnowała z usług Getin Noble Bank S.A. i przeniosła całość swojego finansowania do Banku Zachodniego WBK S.A. poprzez podwyższenie obowiązujących limitów kredytowo – gwarancyjnych. Zmiana powyższa dotyczyła także spółki zależnej Gastel Prefabrykacja S.A. i nie pociągnęła za sobą podwyższenia poziomu długu odsetkowego ponad stan sprzed jej dokonania.
- W grudniu Herkules S.A. zawarła z Enercon GmbH umowę świadczenia usług żurawiami kratowymi i hydraulicznymi montażu turbin wiatrowych na terenie Niemiec. Szacowana wartość tego kontraktu to 5 mln zł przez okres od stycznia do czerwca 2018 r.
- W lutym 2018 r. Spółka zawarła z Gastel Prefabrykacja S.A umowę pożyczki, która przyznaje spółce zależnej możliwość korzystania z limitu pożyczkowego do kwoty 6,5 mln zł. Kontrakt ten został podpisany w związku z projektem wdrożenia produkcji innowacyjnych fundamentów palowych przez Gastel Prefabrykacja S.A. Przedsięwzięcie to zyskało dofinansowanie Programu Operacyjnego Inteligentny Rozwój 2014-2020 z PARP. Limit jest udostępniony do 30 czerwca 2020 r., a jego spłata ma trwać do końca 2025 r.
- W marcu 2018 r. Spółka poinformowała o zawarciu z Warbud S.A. 8 umów dotyczących wynajmu żurawi wieżowych o łącznej wartości 11 mln zł. Kontraktem charakteryzującym się najwyższym potencjalnym przychodem jest umowa dotycząca wznoszenia wysokościewca Varso w Warszawie o wartości blisko 5 mln zł.
- W marcu 2018 r. został zawarty kontrakt pomiędzy konsorcjum tworzoną przez Nokia Solutions And Network Sp. z o.o. oraz spółki Wasko S.A. z siedzibą w Gliwicach (poprzez spółkę zależną SPC-1 Sp. z o.o.), Pozbud T&R S.A. z siedzibą w Poznaniu (poprzez spółkę zależną SPC-2 Sp. z o.o.) i Herkules S.A. (poprzez spółkę zależną SPC-3 Sp. z o.o.) a PKP Polskie Linie Kolejowe S.A. dla celów budowy systemu łączności kolejowej GSM-R. Przedmiotowy kontrakt o wartości 2,3 mld zł może przynieść Grupie Herkules blisko 300 mln zł przychodów
- W związku z powyższym kontraktem dotyczącym GSM-R, Herkules S.A. w marcu 2018 r. poręczyła za SPC-3 Sp. z o.o. i jej zobowiązania wobec Banku Gospodarstwa Krajowego w kwestii zobowiązań z umowy dotyczącej gwarancji należytego wykonania kontraktu. Gwarancja dotyczy całego okresu realizacji wraz z okresem odpowiedzialności z tytułu rękojmi do czerwca 2028 r. Suma gwarancyjna wynosi 34,3 mln zł i ulegnie redukcji do 10,3 mln zł w czerwcu 2023 r.
- W kwietniu 2018 r. Spółka zawarła z Millennium Leasing Sp. z o.o. umowy leasingu dwóch żurawi kołowych i dwóch żurawi wieżowych. Łączna wartość tych kontraktów to 13,8 mln zł.

### 3.5. Powiązania kapitałowe i organizacyjne Spółki oraz inwestycje finansowe i kapitałowe.

W skład Grupy Kapitałowej Herkules obok jednostki dominującej Herkules S.A. wchodzi także jednostki zależne kapitałowo: Gastel Hotele Sp. z o.o., Gastel Prefabrykacja S.A., Viatron S.A., PGMB Budopol S.A. oraz SPC-3 Sp. z o.o. Charakter tej zależności jest szczegółowo przedstawiony w informacji 2.5 niniejszego sprawozdania.

W otoczeniu Herkules S.A. występują jednostki powiązane, którymi są zazwyczaj osoby i podmioty prowadzące działalność gospodarczą związane z osobami stanowiącymi organy zarządzające, nadzorcze i kontrolne Spółki.

W okresie objętym niniejszym sprawozdaniem Herkules S.A. nie uczestniczyła w jakichkolwiek wspólnych przedsięwzięciach.

W dniu 21 września 2017 r. Herkules S.A. nabyła od dotychczasowych udziałowców (Nokia Solutions and Networks Sp. z o.o. i Nokia Solutions and Networks BV) 100% udziałów spółki SPC-3 Sp. z o.o. SPC-3 jest spółką celową powołaną dla celów realizacji zleceń budowy systemu łączności GSM-R dla kolei.

Transakcja nabycia związana jest z udziałem SPC-3 Sp. z o.o. w konsorcjum, które zostało stworzone dla celów ofertowania w procesie przetargowym ogłoszonym przez PKP Polskie Linie Kolejowe S.A. z siedzibą w Warszawie (Zamawiający) pod nazwą „Budowa infrastruktury systemu ERTMS/GSM-R na liniach kolejowych PKP Polskie Linie Kolejowe S.A. w ramach NPW ERTMS” oraz dla celów realizacji powyższego projektu. W konsorcjum tym poza jego liderem – Nokia Solutions And Network Sp. z o.o. są spółki Wasko S.A. z siedzibą w Gliwicach (poprzez spółkę zależną SPC-1 Sp. z o.o.), Pozbud T&R S.A. z siedzibą w Poznaniu (poprzez spółkę zależną SPC-2 Sp. z o.o.) i Herkules S.A. (poprzez spółkę zależną SPC-3 Sp. z o.o.).

### 3.6. Opis istotnych transakcji z podmiotami powiązanymi.

Poniżej wykazano najistotniejsze zdarzenia wynikające ze współpracy Herkules S.A. z podmiotami powiązanymi. Całość transakcji z podmiotami powiązanymi przedstawiona jest w sprawozdaniu finansowym za 2017 r.

#### Transakcje z Gastel Prefabrykacja S.A.

W okresie objętym niniejszym sprawozdaniem Herkules S.A. nabywała od Gastel Prefabrykacja S.A. przede wszystkim wyprodukowane przez tę spółkę elementy sieci teletechnicznych (maszty, słupy, kontenery instalacyjne) do obsługi realizowanych przez dział Budownictwa Telekomunikacyjnego projektów budowy i modernizacji infrastruktury telekomunikacyjnej oraz żelbetowe balasty do żurawi. Spółka Gastel Prefabrykacja S.A. kupowała od spółki dominującej przede wszystkim usługi dźwigowe i w mniejszym zakresie projektowe (projekty budowlane). Spółka dominująca świadczy też dla spółki zależnej obsługę księgową. Poniżej wykazano obroty pomiędzy spółkami w poszczególnych prezentowanych okresach.

Obroty Herkules S.A. – Gastel Prefabrykacja S.A.	01.01. – 31.12.2017	01.01.-31.12.2016
Nabycia Herkules S.A. od Gastel Prefabrykacja S.A.	1 841	657
Sprzedaż Herkules S.A. do Gastel Prefabrykacja S.A.	705	509

Po dniu bilansowym w lutym 2018 r. Herkules S.A. przyznała spółce Gastel Prefabrykacja S.A. limit pożyczkowy o charakterze obrotowym w wysokości 6,5 mln zł, z którego spółka zależna może korzystać do końca czerwca 2020 r. Wykorzystany limit pożyczki ma być zwrócony do końca 2025 r. Powyższa pożyczka związana jest z zapotrzebowaniem Gastel Prefabrykacja S.A. na sfinansowanie projektu wprowadzenia na rynek innowacyjnych fundamentów palowych, na który spółka ta pozyskała dotację od PARP. Łączna wartość projektu to 14,2 mln zł, a pozyskane dofinansowanie ma wynosić 5,2 mln zł. Realizacja ma ruszyć w drugiej połowie 2018 r. Umowa została zawarta na warunkach rynkowych.

#### Transakcje z Colos Crane

Colos Crane (d. Kaameleon) jest jednym z podmiotów powiązanych personalnie. Podmiot ten współpracuje z Herkules S.A. świadcząc na zasadach outsourcingu usługi serwisowe i roboty budowlane związane z pracą żurawi posiadanych przez Spółkę Dominującą. Świadczy także usługi dźwigowe. Współpraca powyższa realizowana jest na warunkach rynkowych.

W okresie objętym niniejszym sprawozdaniem Colos Crane otrzymywał od Herkules S.A. przede wszystkim refaktury dotyczące kosztów obsługi biura i dostawy mediów, a także pozyskiwał usługi transportowe i dźwigowe.

Poniżej wykazano obroty pomiędzy oboma podmiotami w poszczególnych prezentowanych okresach.

Obroty Herkules S.A. – Colos Crane	01.01. – 31.12.2017	01.01.-31.12.2016
Nabycia Herkules S.A. od Colos Crane	1 628	3 606
Sprzedaż Herkules S.A. do Colos Crane	76	119

#### Transakcje z Viatron S.A.

W okresie objętym niniejszym sprawozdaniem Herkules S.A. udostępniała spółce Viatron S.A. żurawie do obsługi jej projektów sprzedażowych poszerzając tym samym paletę dostępnego sprzętu. Spółka dominująca świadczyła także dla spółki zależnej obsługę księgową. Współpraca powyższa była realizowana na warunkach rynkowych.

W końcu 2017 r. Viatron S.A. sprzedała do Herkules S.A. dwa żurawie kołowe za łączną kwotę netto 7,8 mln zł. To zbycie odbyło się w drodze realizacji zastawu rejestrowego, który uprzednio zabezpieczał pożyczki udzielone Spółce przez spółkę dominującą.

Ponadto w okresie objętym sprawozdaniem Spółka wynajmowała spółce dominującej swój samochód serwisowy. Współpraca była realizowana na warunkach rynkowych.

Poniżej wykazano obroty pomiędzy powyższymi podmiotami w prezentowanych okresach.

Obroty Herkules S.A. – Viatron S.A.	01.01. – 31.12.2017	01.01.-31.12.2016
Nabycia Herkules S.A. od Viatron S.A.	9 235	0
Sprzedaż Herkules S.A. do Viatron S.A.	876	2 225

Niezależnie od transakcji handlowych w marcu 2017 r. na wniosek Viatron S.A. i w ramach porozumienia o wstąpieniu w prawa wierzyciela, spółka dominująca dokonała spłaty całości zadłużenia Viatron S.A. na rzecz De Lage Landen Leasing Polska S.A. Wstępując w prawa pożyczkodawcy spółka Herkules S.A. zachowała sobie prawa

do istniejących zabezpieczeń na kluczowych składnikach majątkowych spółki zależnej (żurawie kołowe, naczepy). Wartość dokonanej spłaty to 6,8 mln zł.

W maju 2017 r. Viatron S.A. otrzymała od Herkules S.A. pożyczkę na działalność bieżącą w kwocie 0,5 mln zł.

W końcu grudnia 2017 r. na wniosek Viatron S.A. Herkules S.A. spłaciła w jej imieniu zobowiązanie wobec Banku Zachodniego WBK S.A. z tytułu zaciągniętego kredytu w rachunku bieżącym.

Wszystkie transakcje mające charakter kredytowy były zawarte na warunkach rynkowych.

Środki z opisanej wyżej transakcji sprzedaży żurawi zostały rozliczone z większą częścią zobowiązań Viatron S.A. wobec spółki dominującej.

### Transakcje z PGMB Budopol S.A.

Poniżej wykazano obroty pomiędzy PGMB Budopol S.A. i jej spółką dominującą w prezentowanych okresach. Głównym przedmiotem sprzedaży spółki zależnej do Herkules S.A. był wynajem żurawi wieżowych, natomiast spółka dominująca nabywała przede wszystkim usługi wynajmu żurawi kołowych, usług transportowych oraz obsługi księgowej. Obecnie Herkules S.A. jest jedynym odbiorcą PGMB Budopol S.A., gdyż zewnętrzna działalność handlowa prowadzona jest przez personel działu wynajmu żurawi wieżowych Herkules S.A.

Obroty Herkules S.A. – PGMB Budopol S.A.	01.01. – 31.12.2017	01.01.-31.12.2016
Nabycia Herkules S.A. od PGMB Budopol S.A.	7 596	2 964
Sprzedaż Herkules S.A. do PGMB Budopol S.A.	146	544

### 3.7. Oddziały i zakłady posiadane przez Spółkę.

Działalność Spółki prowadzona jest z jej siedziby w Warszawie oraz poprzez wyodrębnione funkcjonalnie filie i zakłady zlokalizowane w Gdańsku, Gdyni, Poznaniu, Wrocławiu i Katowicach.

W dniu 23 października 2014 r. został zarejestrowany oddział spółki dominującej w Niemczech pod nazwą Herkules S.A. Zweigniederlassung Deutschland z siedzibą w Berlinie. Berliński oddział został utworzony w celu intensyfikacji działań eksportowych, głównie w zakresie usług transportowych i dźwigowych na rynku niemieckim.

### 3.8. Zagadnienia dotyczące środowiska naturalnego.

Działalność Herkules S.A. ma wpływ na środowisko naturalne. Spółka jest emitentem zanieczyszczeń w postaci pyłów i gazów wprowadzanych do powietrza (emisja spalin z posiadanych środków transportu) oraz wytwarza w procesie prowadzonej aktywności odpady sklasyfikowane zgodnie z ustawą o ochronie środowiska jako niebezpieczne i inne odpady (głównie pozostałości materiałów eksploatacyjnych). Spółka prowadzi szczegółową ewidencję powyższych zjawisk i zgodną z wymogami prawa gospodarkę odpadami, m. in. prowadzi selektywną zbiórkę odpadów, a materiały niebezpieczne przekazuje wyspecjalizowanym podmiotom celem utylizacji lub odzysku. Spółka jest płatnikiem opłat z tytułu emisji pyłów i gazów.

W trosce o środowisko naturalne realizowana polityka zakupów zakłada inwestowanie w nowoczesne środki transportu i maszyny charakteryzujące się niskim współczynnikiem emisji spalin (silniki o klasie emisji min. EURO 4). Wypracowana kultura korporacyjna także wpływa na oszczędności w zakresie zużycia materiałów eksploatacyjnych i biurowych.

### 3.9. Badania i rozwój.

W okresie objętym niniejszym sprawozdaniem Herkules S.A. nie prowadziła prac badawczo – rozwojowych związanych z prowadzoną działalnością gospodarczą.

### 3.10. Zagadnienia osobowe.

Poniżej przedstawiono strukturę zatrudnienia Herkules S.A. wg segmentów działalności aktualną na dzień bilansowy 31 grudnia 2017 r. oraz 31 grudnia 2016 r.

Grupy pracownicze	stan na 31.12.2017		stan na 31.12.2016	
	liczebność	struktura	liczebność	struktura
Zarząd	3	2%	3	2%
Żurawie hydrauliczne	62	37%	63	38%
Żurawie wieżowe	50	30%	39	24%
Transport	6	4%	12	7%
Telekomunikacja	8	5%	9	5%
Sprzedaż	13	8%	13	8%
Działy wsparcia	25	15%	26	16%
Razem	167	100%	165	100%
w tym: kadra kierownicza	37	22%	37	22%

W okresie objętym niniejszym sprawozdaniem średnioroczne zatrudnienie w Spółce w przeliczeniu na etaty wyniosło 160.

Poniżej przedstawiono podział wypłaconych w Herkules S.A. wynagrodzeń w okresie objętym niniejszym sprawozdaniem wynagrodzeń wg formy zatrudnienia.

Formy zatrudnienia	2017		2016	
	wartość wynagrodzeń	struktura	wartość wynagrodzeń	struktura
wynagrodzenia z tytułu umów o pracę	12 522	90%	10 561	88%
pozostałe formy	1 365	10%	1 473	12%
Razem	13 887	100%	12 034	100%

Poniżej przedstawiono strukturę zatrudnienia Herkules S.A. wg wykształcenia aktualną na dzień bilansowy 31 grudnia 2017 r. oraz 31 grudnia 2016 r.

Grupy pracownicze	31.12.2017		31.12.2016	
	liczebność	struktura	liczebność	struktura
Wyższe	32	19%	46	28%
Średnie	54	32%	55	33%
Zasadnicze zawodowe	73	44%	55	33%
Podstawowe	8	5%	9	5%
Razem	167	100%	165	100%

**3.11. Wskazanie postępowań toczących się przed sądem, organem właściwym dla postępowania arbitrażowego lub organem administracji publicznej, których wartość stanowi co najmniej 10 % kapitałów własnych Spółki.**

W okresie objętym niniejszym sprawozdaniem Herkules S.A. nie uczestniczyła w postępowaniach przed sądem, organem właściwym dla postępowania arbitrażowego lub organem administracji publicznej, które jednostkowo lub łącznie dotyczyłyby wartości stanowiących co najmniej 10% kapitałów własnych.



#### 4. Sytuacja ekonomiczno - finansowa.

##### 4.1. Wybrane dane finansowe w złotych i w euro

###### Podstawowe pozycje sprawozdania z sytuacji finansowej w przeliczeniu na euro

Wyszczególnienie	w tys. PLN		w tys. EUR	
	na dzień 31.12.2017	na dzień 31.12.2016	na dzień 31.12.2017	na dzień 31.12.2016
<b>Aktywa razem</b>	<b>373 777</b>	<b>361 122</b>	<b>89 615</b>	<b>81 628</b>
Aktywa trwałe	315 182	310 013	75 567	70 075
Aktywa obrotowe	58 595	51 109	14 049	11 553
<b>Pasywa razem</b>	<b>373 777</b>	<b>361 122</b>	<b>89 615</b>	<b>81 628</b>
Kapitał własny	200 070	209 797	47 968	47 422
- w tym: kapitał akcyjny	86 824	86 824	20 817	19 626
Zobowiązania i rezerwy	173 707	151 325	41 647	34 205

Do przeliczenia danych sprawozdania z sytuacji finansowej za ostatni dzień okresu 2017 – 31 grudnia 2017 r., przyjęto kurs euro ustalony przez NBP na ten dzień, tj. kurs 4,1709 zł/EUR.

Do przeliczenia danych sprawozdania z sytuacji finansowej za ostatni dzień okresu 2016 – 31 grudnia 2016 r., przyjęto kurs euro ustalony przez NBP na ten dzień, tj. kurs 4,4240 zł/EUR.

###### Podstawowe pozycje rachunku zysków i strat oraz przepływów pieniężnych w przeliczeniu na euro

Wyszczególnienie	w tys. PLN		w tys. EUR	
	12 miesięcy od 01.01. do 31.12.2017	12 miesięcy od 01.01. do 31.12.2016	12 miesięcy od 01.01. do 31.12.2017	12 miesięcy od 01.01. do 31.12.2016
Przychody ze sprzedaży	118 231	98 475	27 854	22 505
Zysk z działalności operacyjnej	11 925	12 288	2 809	2 808
Zysk brutto	8 208	10 099	1 934	2 308
Zysk netto	7 280	8 265	1 715	1 889
EBITDA	28 640	29 129	6 747	6 657
Przepływy pieniężne z działalności operacyjnej	25 570	19 874	6 024	4 542
Przepływy pieniężne z działalności inwestycyjnej	14 613	-1 083	3 443	-248
Przepływy pieniężne z działalności finansowej	-37 827	-25 861	-8 912	-5 910
Przepływy pieniężne razem	2 356	-7 070	555	-1 616
Środki pieniężne na koniec okresu	9 602	7 246	2 262	1 656
Średnia ważona liczba akcji w okresie	43 412 140	43 412 140	43 412 140	43 412 140
Zysk netto z działalności kontynuowanej przypadający na 1 akcję (w zł)	0,17	0,19	0,04	0,04

Do przeliczenia danych sprawozdania z całkowitych dochodów za okres 01.01.2017 r. – 31.12.2017 r., przyjęto kurs średni euro, obliczony jako średnia arytmetyczna kursów ustalonych przez NBP na ostatni dzień każdego miesiąca w tym okresie, tj. kurs 4,2447 zł/EUR. Do przeliczenia danych sprawozdania z całkowitych dochodów za okres 01.01.2016 r. – 31.12.2016 r., przyjęto kurs średni euro, obliczony jako średnia arytmetyczna kursów ustalonych przez NBP na ostatni dzień każdego miesiąca w tym okresie, tj. kurs 4,3757 zł/EUR.

#### 4.2. Aktualna sytuacja finansowa.

Poniżej przedstawiono wartości wynikowe uzyskane przez Herkules S.A. w 2017 i 2016 r.

Lp.	Pozycje	Za okres 01.01. - 31.12.2017	Za okres 01.01. - 31.12.2016	Zmiana wartościowa 2016 / 2015	Zmiana procentowa 2016 / 2015
<b>A</b>	<b>Przychody ze sprzedaży</b>	<b>118 231</b>	<b>98 475</b>	<b>19 756</b>	<b>20%</b>
I	Sprzedaż towarów	7 998	491	7 507	1529%
II	Sprzedaż produktów	110 233	97 984	12 249	13%
<b>B</b>	<b>Koszty działalności operacyjnej</b>	<b>107 812</b>	<b>88 215</b>	<b>19 597</b>	<b>22%</b>
I	Amortyzacja	16 715	16 841	-126	-1%
II	Zużycie materiałów i energii	11 650	9 844	1 806	18%
III	Usługi obce	51 597	42 655	8 942	21%
IV	Podatki i opłaty	613	609	4	1%
V	Wynagrodzenia	13 887	12 034	1 853	15%
VI	Ubezpieczenia społeczne i inne świadczenia	2 670	2 325	345	15%
VII	Pozostałe koszty rodzajowe	4 308	3 684	624	17%
VIII	Zmiana stanu produktów	-6	0	-6	
IX	Wartość sprzedanych towarów i materiałów	6 378	223	6 155	2760%
<b>C</b>	<b>Zysk (strata) ze sprzedaży</b>	<b>10 419</b>	<b>10 260</b>	<b>159</b>	<b>2%</b>
D	Pozostałe przychody operacyjne	3 430	3 241	189	6%
E	Pozostałe koszty operacyjne	1 924	1 213	711	59%
<b>F</b>	<b>Zysk (strata) z działalności operacyjnej</b>	<b>11 925</b>	<b>12 288</b>	<b>-363</b>	<b>-3%</b>
G	Przychody finansowe	4 441	1 421	3 020	213%
H	Koszty finansowe	8 158	3 610	4 548	126%
<b>I</b>	<b>Zysk (strata) brutto</b>	<b>8 208</b>	<b>10 099</b>	<b>-1 891</b>	<b>-19%</b>
K	Podatek dochodowy	928	1 834	-906	-49%
<b>M</b>	<b>Zysk (strata) netto z całej działalności</b>	<b>7 280</b>	<b>8 265</b>	<b>-985</b>	<b>-12%</b>

Prezentowane powyżej zestawienie wskazuje 20% wzrost sprzedaży z działalności podstawowej i 22% wzrost kosztów operacyjnych. Jest to obraz nieco zakłócony jednorazowym zdarzeniem związanym ze sprzedażą składników majątkowych nabytych uprzednio od spółki zależnej Viatron S.A. Transakcja ta jest wykazana w przychodach ze sprzedaży towarów oraz w pozycji wartość sprzedanych towarów i materiałów. Pomijając to zdarzenie, przyrost wolumenu sprzedaży to to zasługa przede wszystkim działu żurawi wieżowych (+10 mln zł) oraz gąsienicowych (+2,5 mln zł). Przyrostom przychodu towarzyszy także wzrost kosztów z podstawowej działalności

operacyjnej. Szczególnie zwraca uwagę przyrost zużycia materiałów i energii o blisko 2 mln zł, co jest spowodowane głównie wzrostem zużycia paliw do żurawi mobilnych oraz zwiększeniem zakupów części zamiennych do żurawi kołowych i wieżowych. Widoczny wzrost wartości usług obcych wynika ujęcia w spółce Herkules S.A. wszystkich kosztów usług wynajmu posiadanych przez Grupę Kapitałowa żurawi wieżowych, a więc także tych, które są w ewidencji spółki zależnej PGMB Budopol S.A. Spółka ta wynajmuje do Herkules S.A. swoje maszyny na kontrakty zawierane przez spółkę dominującą, która z kolei ponosi wszelkie koszty uboczne tej działalności (obsługa, montaż, serwis itp.). W okresie porównywalnym PGMB Budopol posiadała jeszcze pule własnych kontraktów klientami zewnętrznymi, stąd ten rozkład był inny. Poniżej, na koniec niniejszej analizy zaprezentowano rachunek zysków i strat z wyłączeniem zdarzeń jednorazowych i z dołączonymi danymi wynikowymi PGMB Budopol S.A., które pokazują potencjał Herkules S.A. z ujęciem w jego działalności kompletnych operacji na żurawach wieżowych.

Obraz relacji rezultatów podstawowej działalności w 2017 r. do 2016 r. jest także zakłócone o jednorazowe rozwiązanie rezerwy na premie dla osób zarządzających – 0,8 mln zł, które obniża koszty wynagrodzeń w 2016 r.

Zysk na sprzedaży w prezentowanym okresie osiągnięto na poziomie 10,4 mln zł to jest o 2% więcej niż w ubiegłym roku. W pozostałej działalności operacyjnej zwracają uwagę koszty, w których ujęto odpis aktualizujący należności od spółek Grupy Vistal Gdynia na ponad 0,8 mln zł. Fakt ten ma istotne znaczenie dla obniżenia wyniku EBIT, który wyniósł niespełna 12 mln zł i był niższy od ubiegłorocznego o 3%.

Warto szczegółowo przyjrzeć się działalności finansowej Spółki, w której w 2017 r. ujęto dwa zdarzenia o wyjątkowym charakterze:

Pozycje	Za okres 01.01. - 31.12.2017	Za okres 01.01. - 31.12.2016	Zmiana wartościowa 2016 / 2015	Zmiana procentowa 2016 / 2015
<b>Przychody finansowe</b>	<b>4 441</b>	<b>1 421</b>	<b>3 020</b>	<b>213%</b>
Odsetki	430	136	294	216%
Inne	4 011	1 285	2 726	212%
<b>Koszty finansowe</b>	<b>8 158</b>	<b>3 610</b>	<b>4 548</b>	<b>126%</b>
Odsetki	3 415	3 445	-30	-1%
Strata ze zbycia inwestycji	4 430	0	4 430	
Inne	313	165	148	90%

W przychodach wykazano dywidendę otrzymaną od spółki zależnej PGMB Budopol S.A. z zysku za 2016 r. w kwocie 4 mln zł. W kosztach ujęty jest odpis wartości inwestycji w akcje spółki Viatron S.A. na kwotę 4,4 mln zł. W związku z koniecznością okresowego zawieszenia działalności przez spółkę zależną dokonano odpisu pełnej wartości bilansowej tego aktywa.

Po uwzględnieniu działalności finansowej zysk brutto wypracowany przez Spółkę wyniósł 8,2 mln zł i był niższy od wartości osiągniętej w 2016 r. o 19%, a zysk netto uzyskano na poziomie blisko 7,3 mln zł, a więc mniej od ubiegłorocznego o 12%.

Poniżej zaprezentowano porównanie wartości sprzedaży dla wyróżnianych przez Spółkę segmentów operacyjnych osiągnięte w 2016 i 2017 r. W segmencie dźwigów widoczne są efekty dobrego okresu dla usług świadczonych żurawiami wieżowymi (budownictwo), choć rezultat ten byłby jeszcze wyższy, gdyby nie słaba koniunktura w części dotyczącej żurawi kołowych. Cieszy 13% wzrost sprzedaży w budownictwie telekomunikacyjnym, segment transportu stopniowo wygaszany charakteryzuje się planowym spadkiem wolumenu sprzedaży. W segmencie „inne” ujęta jest opisana wyżej transakcja sprzedaży składników majątkowych spółki zależnej.

Wartość	Okres	Dźwigi	Budownictwo telekom.	Transport	Inne	Razem
sprzedaż	2017	93 868	12 391	4 361	7 611	118 231
sprzedaż	2016	81 525	10 954	5 442	554	98 475
dynamika sprzedaży	2017 / 2016	15,14%	13,12%	-19,86%	1273,83%	20,06%

Poniżej zaprezentowano porównanie wartości wyniku w segmentach operacyjnych dla 2016 i 2017 r. Jak wspomniano wcześniej, obraz rentowności podstawowego segmentu jest nieco zakłócony poprzez rejestrowanie w Herkules S.A. kosztów związanych z obsługą żurawi wynajmowanych od spółki zależnej PGMB Budopol S.A. Interesująco wypada przyrost wyniku w segmencie budownictwa telekomunikacyjnego oraz w uszczuplonym operacyjnie i organizacyjnie dziale transportu ponadgabarytowego.

Wartość	Okres	Dźwigi	Budownictwo telekom.	Transport	Inne	Razem
wynik segmentu	2017	14 812	1 415	-970	1 423	16 680
wynik segmentu	2016	16 959	342	-1 691	-1 063	14 547
dynamika wyniku segmentu	2017 / 2016	-12,66%	313,74%	42,64%	233,87%	14,66%

Jak już wspomniano poniżej zamieszczone jest porównanie wartości wynikowych dla podstawowej działalności operacyjnej z pominięciem zdarzeń jednorazowych związanych z problemami spółki zależnej Viatron S.A. i uwzględnieniem połączenia działań operacyjnych z PGMB Budopol S.A. oraz z wyłączeniem z danych 2016 r. incydentalnego rozwiązania rezerwy na premie dla osób zarządzających – 0,8 mln zł w Herkules S.A., a także rozwiązania rezerwy na restrukturyzację PGMB Budopol S.A. – 1,1 mln zł.

Lp.	Pozycja	Za okres 01.01. - 31.12.2017	Za okres 01.01. - 31.12.2016	Zmiana wartościowa 2017 / 2016	Zmiana procentowa 2016 / 2016
<b>A</b>	<b>Przychody ze sprzedaży</b>	<b>111 546</b>	<b>107 732</b>	<b>3 814</b>	<b>4%</b>
I	Sprzedaż towarów	845	491	354	72%
II	Sprzedaż produktów	110 701	107 241	3 460	3%
<b>B</b>	<b>Koszty działalności operacyjnej</b>	<b>99 617</b>	<b>96 465</b>	<b>3 152</b>	<b>3%</b>
I	Amortyzacja	19 121	19 438	(317)	-2%
II	Zużycie materiałów i energii	11 755	10 542	1 213	12%
III	Usługi obce	45 861	43 547	2 314	5%
IV	Podatki i opłaty	674	788	-114	-14%
V	Wynagrodzenia	14 525	15 229	-704	-5%
VI	Ubezpieczenia społeczne i inne świadczenia	2 786	2 725	61	2%
VII	Pozostałe koszty rodzajowe	4 451	3 973	478	12%
VIII	Zmiana stanu produktów	-6	0	-6	
IX	Wartość sprzedanych towarów i materiałów	450	223	227	102%
<b>C</b>	<b>Zysk (strata) ze sprzedaży</b>	<b>11 929</b>	<b>11 267</b>	<b>662</b>	<b>6%</b>

**Dynamika wartości aktywów:**

Lp.	Aktywa	Stan na 31.12.2017	Stan na 31.12.2016	Zmiana wartościowa 31.12.2017 / 31.12.2016	Zmiana procentowa 31.12.2017 / 31.12.2016
<b>I</b>	<b>AKTYWA TRWAŁE ( długoterminowe)</b>	<b>315 182</b>	<b>310 013</b>	<b>5 169</b>	<b>2%</b>
1	Wartości niematerialne	141	254	-113	-44%
2	Rzeczowe aktywa trwałe	268 981	259 442	9 539	4%
3	Wartość firmy	12 713	12 713	0	0%
4	Inwestycje w jednostkach zależnych	27 280	31 704	-4 424	-14%
5	Nieruchomości inwestycyjne	3 880	3 880	0	0%
6	Pozostałe aktywa finansowe	1 212	1 066	146	14%
7	Rozliczenia międzyokresowe długoterminowe	975	954	21	2%
<b>II</b>	<b>AKTYWA OBROTOWE</b>	<b>58 595</b>	<b>51 109</b>	<b>7 486</b>	<b>15%</b>
1	Zapasy	14 581	13 485	1 096	8%
2	Należności z tytułu dostaw i usług oraz pozostałe należności	31 656	29 131	2 525	9%
3	Pozostałe aktywa finansowe	1 000	0	1 000	
4	Środki pieniężne i inne ekwiwalenty	9 602	7 246	2 356	33%
5	Rozliczenia międzyokresowe kosztów	1 756	1 247	509	41%
	<b>AKTYWA RAZEM</b>	<b>373 777</b>	<b>361 122</b>	<b>12 655</b>	<b>4%</b>

Łączna wartość aktywów trwałych wykazuje stabilny poziom na oba porównywane dni bilansowe. Wzrost rzeczowych aktywów trwałych o 4% to inwestycja przede wszystkim w nowe żurawie kołowe. Zmniejszenie pozycji Inwestycji w jednostki zależne wiąże się z odpisem wartości bilansowej posiadanych przez Spółkę akcji Viatron S.A. Wzrost w pozycji pozostałych aktywów finansowych o 15% to przyrost salda pożyczki dla spółki zależnej Gastel Hotele Sp. z o.o., która jest przygotowywana do finalizacji projektu sprzedaży apartamentów w obiekcie w Krynicy – Zdroju. Najistotniejsza zmiana w składnikach majątku obrotowego to wzrost należności krótkoterminowych o 9%, co wynika głównie ze istotnego wzrostu należności z tytułu VAT (o 5,8 mln zł) i spadku należności w grupie należności handlowych (o 4 mln zł). Warto również zauważyć wzrost poziomu środków pieniężnych o 33%. Na dzień bilansowy 31 grudnia 2017 r. wartość całkowita aktywów Spółki wyniosła 374 mln zł i była o 4% wyższa w stosunku do wartości z zakończenia 2016 r.

**Dynamika wartości pasywów:**

Lp.	Pasywa	Stan na 31.12.2017	Stan na 31.12.2016	Zmiana wartościowa 31.12.2017 / 31.12.2016	Zmiana procentowa 31.12.2017 / 31.12.2016
<b>I</b>	<b>KAPITAŁ WŁASNY</b>	<b>200 070</b>	<b>209 797</b>	<b>-9 727</b>	<b>-5%</b>
1	Kapitał podstawowy	86 824	86 824	0	0%
2	Akcje własne	-10 692	-631	-10 061	1594%
3	Kapitał rezerwowy na wykup akcji	23 877	10 853	13 024	120%
4	Zyski zatrzymane	26 435	38 140	-11 705	-31%
5	Kapitał zapasowy (nadwyżka ze sprzedaży akcji)	59 941	59 941	0	0%
6	Zysk (strata) z lat ubiegłych	6 405	6 405	0	0%
8	Zysk (strata) netto bieżącego okresu	7 280	8 265	-985	-12%

Lp.	Pasywa	Stan na 31.12.2017	Stan na 31.12.2016	Zmiana wartościowa 31.12.2017 / 31.12.2016	Zmiana procentowa 31.12.2017 / 31.12.2016
<b>II</b>	<b>ZOBOWIĄZANIA DŁUGOTERMINOWE</b>	<b>112 121</b>	<b>102 947</b>	<b>9 174</b>	<b>9%</b>
1	Rezerwa z tytułu odroczonego podatku dochodowego	19 448	19 183	265	1%
2	Rezerwa na świadczenia emerytalne i podobne	157	134	23	17%
3	Kredyty i pożyczki	10 889	16 535	-5 646	-34%
4	Zobowiązania z tytułu leasingu finansowego	57 256	40 690	16 566	41%
5	Rozliczenia międzyokresowe przychodów	24 371	26 405	-2 034	-8%
6	Inne zobowiązania długoterminowe	0	0	0	
<b>III</b>	<b>ZOBOWIĄZANIA KRÓTKOTERMINOWE</b>	<b>61 586</b>	<b>48 378</b>	<b>13 208</b>	<b>27%</b>
1	Kredyty i pożyczki	21 058	21 962	-904	-4%
2	Zobowiązania z tytułu leasingu finansowego	16 206	7 117	9 089	128%
3	Rezerwa na świadczenia emerytalne i podobne	8	8	0	0%
4	Rozliczenia międzyokresowe bierne	50	33	17	52%
5	Zobowiązania z tytułu dostaw i usług oraz pozostałe zobowiązania	21 885	17 339	4 546	26%
7	Rozliczenia międzyokresowe przychodów	2 379	1 919	460	24%
<b>PASYWA RAZEM</b>		<b>373 777</b>	<b>361 122</b>	<b>12 655</b>	<b>4%</b>

Spadek wartości kapitałów własnych o 5% wynika przede wszystkim z realizacji skupu akcji własnych i ujęcia skupionych walorów w tej części pasywów. Wzrost łącznej wartości zobowiązań długoterminowych to wypadkowa spadku poziomu długu kredytowego (planowa spłata niektórych zobowiązań) oraz przyrostu wartości zobowiązań leasingowych (inwestycje w nowe żurawie). Podobnie scharakteryzować można również krótkoterminową część długu odsetkowego – spadkowi kredytów towarzyszy dość istotny wzrost zobowiązań z tytułu leasingu. Zwraca uwagę także przyrost zobowiązań handlowych i pozostałych o kwotę 4,5 mln zł.

#### Struktura pionowa aktywów:

Lp.	Aktywa	Stan na 31.12.2017		Stan na 31.12.2016	
		dane liczbowe	udział w sumie bilansowej	dane liczbowe	udział w sumie bilansowej
<b>I.</b>	<b>AKTYWA TRWAŁE ( długoterminowe)</b>	<b>315 182</b>	<b>84%</b>	<b>310 013</b>	<b>86%</b>
1	Wartości niematerialne	141	0%	254	0%
2	Rzeczowe aktywa trwałe	268 981	72%	259 442	72%
3	Wartość firmy	12 713	3%	12 713	4%
4	Pozostałe aktywa długoterminowe	33 347	9%	37 604	10%
<b>II</b>	<b>AKTYWA OBROTOWE</b>	<b>58 595</b>	<b>16%</b>	<b>51 109</b>	<b>14%</b>
1	Zapasy	14 581	4%	13 485	4%
2	Należności z tytułu dostaw i usług oraz pozostałe należności	31 656	8%	29 131	8%
3	Pozostałe aktywa krótkoterminowe	10 602	3%	7 246	2%
4	Rozliczenia międzyokresowe kosztów	1 756	0%	1 247	0%
<b>AKTYWA RAZEM</b>		<b>373 777</b>	<b>100%</b>	<b>361 122</b>	<b>100%</b>

**Struktura pionowa pasywów:**

Lp.	Pasywa	Stan na 31.12.2017		Stan na 31.12.2016	
		dane liczbowe	udział w sumie bilansowej	dane liczbowe	udział w sumie bilansowej
<b>I</b>	<b>KAPITAŁ WŁASNY</b>	<b>200 070</b>	<b>54%</b>	<b>209 797</b>	<b>58%</b>
1	Kapitał podstawowy	86 824	23%	86 824	24%
2	Akcje własne	-10 692	-3%	-631	0%
3	Kapitał rezerwowy na wykup akcji	23 877	6%	10 853	3%
4	Zyski zatrzymane	26 435	7%	38 140	11%
5	Kapitał zapasowy (nadwyżka ze sprzedaży akcji)	59 941	16%	59 941	17%
6	Zysk (strata) z lat ubiegłych	6 405	2%	6 405	2%
7	Zysk (strata) netto bieżącego okresu	7 280	2%	8 265	2%
<b>II</b>	<b>ZOBOWIĄZANIA DŁUGOTERMINOWE</b>	<b>112 121</b>	<b>30%</b>	<b>102 947</b>	<b>29%</b>
1	Rezerwy długoterminowe	19 605	5%	19 317	5%
2	Kredyty i pożyczki oraz zobowiązania z tytułu leasingu finansowego	68 145	18%	57 225	16%
3	Pozostałe zobowiązania długoterminowe	24 371	7%	26 405	7%
<b>III</b>	<b>ZOBOWIĄZANIA KRÓTKOTERMINOWE</b>	<b>61 586</b>	<b>16%</b>	<b>48 378</b>	<b>13%</b>
1	Kredyty i pożyczki oraz zobowiązania z tytułu leasingu finansowego	37 264	10%	29 079	8%
2	Zobowiązania z tytułu dostaw i usług oraz pozostałe zobowiązania	21 885	6%	17 339	5%
3	Rezerwy krótkoterminowe i rozliczenia międzyokresowe przychodów	2 437	1%	1 960	1%
<b>PASYWA RAZEM</b>		<b>373 777</b>	<b>100%</b>	<b>361 122</b>	<b>100%</b>

**Wskaźniki efektywności gospodarowania:**

	Za okres 01.01. - 31.12.2017	Za okres 01.01. - 31.12.2016
wskaźnik marży zysku (straty) na sprzedaży <i>wynik na sprzedaży/przychody ze sprzedaży</i>	8,8%	10,4%
wskaźnik marży zysku netto <i>wynik finansowy netto/przychody ze sprzedaży</i>	6,2%	8,4%
stopa zwrotu aktywów (ROA) <i>wynik finansowy netto/aktywa ogółem</i>	1,9%	2,3%
stopa zwrotu kapitału własnego (ROE) <i>wynik finansowy netto/kapitał własny</i>	3,6%	3,9%

**Rotacja głównych składników majątku obrotowego:**

	Stan na 31.12.2017	Stan na 31.12.2016
cykl rotacji należności <i>przeciętny stan należności z tytułu dostaw i usług x ilość dni/przychody ze sprzedaży</i>	80 dni	92 dni
cykl rotacji zobowiązań <i>przeciętny stan zobowiązań z tytułu dostaw i usług x ilość dni/przychody ze sprzedaży</i>	47 dni	48 dni

**Płynność finansowa:**

	Stan na 31.12.2017	Stan na 31.12.2016
wskaźnik płynności bieżącej <i>aktywa obrotowe/zobowiązania krótkoterminowe</i>	0,95	1,06
wskaźnik płynności szybkiej <i>(aktywa obrotowe - zapasy)/zobowiązania krótkoterminowe</i>	0,71	0,78

**Stopień zadłużenia i struktura finansowania majątku:**

	Stan na 31.12.2017	Stan na 31.12.2016
wskaźnik pokrycia majątku trwałego kapitałem własnym <i>kapitał własny/aktywa trwałe</i>	0,63	0,68
wskaźnik ogólnego zadłużenia <i>zobowiązania ogółem/aktywa ogółem</i>	0,46	0,42
wskaźnik zadłużenia kapitału własnego <i>zobowiązania ogółem/kapitał własny</i>	0,87	0,72

**4.3. Czynniki i nietypowe zdarzenia mające wpływ na wynik z działalności**

Jak wspomniano wyżej na wynik 2017 r. wpłynęły następujące czynniki nietypowe i nie wynikające z normalnej działalności operacyjnej:

Lp.	Zdarzenie	Pozycja ujawnienia	Wartość ujęta w sprawozdaniu skonsolidowanym
1	Sprzedaż przez Herkules S.A. składników majątkowych nabytych od spółki zależnej Viatron S.A.	Przychody ze sprzedaży towarów	7 153
		Wartość sprzedanych towarów i materiałów	5 928
2	Odpisy aktualizujące należności od spółek Grupy Vistal Gdynia	Pozostałe koszty operacyjne	825
3	Pozostałe odpisy aktualizujące należności	Pozostałe koszty operacyjne	608
4	Odpis wartości inwestycji w akcje Viatron S.A.	Koszty finansowe – strata ze zbycia inwestycji	4 430



Porównując wartości zrealizowane w roku obrotowym 2017 do 2016 r. warto pamiętać o tym, że na jednostkowy wynik okresu porównywalnego korzystnie wpłynęło incydentalne rozwiązanie rezerwy na premie dla osób zarządzających – 0,8 mln zł.

#### **4.4. Zdarzenia istotnie wpływające na działalność Spółki, jakie nastąpiły w okresie objętym niniejszym sprawozdaniem, a także po jego zakończeniu, do dnia opublikowania sprawozdania finansowego, w tym również**

Rok 2017 r. jest z pewnością kolejnym okresem dobrej passy w części biznesu związanej z wynajmem żurawi wieżowych. Dobra koniunktura w budownictwie mieszkaniowym, projekty przemysłowe i prestiżowe wysokościowce sprawiły, że ten rok był niezwykle udany, a spółka potwierdziła swoją rolę lidera w sektorze żurawi stacjonarnych z flotą wzbogaconą do ponad 270 jednostek. Gorzej prezentuje się wykorzystanie żurawi mobilnych, dla których zdecydowanie trudniej jest znaleźć zatrudnienie po wyhamowaniu polskiego sektora energetyki wiatrowej w 2016 r. Konsekwencją ograniczeń tego sektora energetycznego jest stopniowa rezygnacja Spółki z prowadzenia usług transportu ponadgabarytowego.

Zarząd Spółki dostrzegając powyższe problemy poszukuje nowych możliwości zastosowania posiadanych maszyn, prowadzi intensywne działania zmierzające do pozyskania do obsługi projektów z dziedziny energetyki wiatrowej za granicą oraz dzięki planom zdecydowanego odnowienia floty żurawi kołowych podwyższenia jakości i efektywności usług. Przykładem takich działań może być interesujący kontrakt z niemieckim Enerconem na wykorzystanie żurawi gąsienicowych Herkulesa przy montażu turbin w Niemczech oraz zawarta w marcu 2017 r. umowa o współpracy z koncernem Terex w zakresie dostaw i serwisu żurawi kołowych Demag.

Umowa dotycząca żurawi Demag dotyczy długofalowej współpracy w zakresie dostaw i wymiany żurawi kołowych. Została zawarta na okres 4 lat na szacowaną wartość blisko 14 mln eur. Zakłada dostawy nowych żurawi, odkup żurawi używanych oraz trzyletnią gwarancję techniczną i usługi serwisowe. Zawarcie tego kontraktu zapewni istotne korzyści serwisowe, a także stosunkowo szybką rotację maszyn i dostęp do wciąż nowych technologii, co będzie miało korzystny wpływ na koszty użytkowania maszyn i jakość świadczonych przez Herkules S.A. usług.

Mówiąc o inwestycjach w maszyny warto także wspomnieć kontrakt zawarty w sierpniu 2017 r. z Manitowoc Crane Group dotyczący dostawy 4 nowych żurawi kołowych Grove o łącznej wartości blisko 4 mln euro. Umowa ta została zawarta na warunkach podobnych do tych z Terexem w zakresie serwisu technicznego i kwestii odkupu jednostek używanych przez Herkules S.A.

Ponadto w styczniu Spółka pozyskała nowy żuraw wieżowy Terex o udźwigu 560 tm o wartości ponad 3 mln zł.

Zdecydowanie niekorzystnym zdarzeniem minionego roku były problemy operacyjne spółki zależnej Viatron S.A., która po uszkodzeniu użytkowanego podstawowego żurawia zmuszona była okresowo zawiesić działalność i wystąpić do właściwego sądu o otwarcie postępowania restrukturyzacyjnego. Na skutek tych zdarzeń Herkules S.A. dokonała odpisu aktualizującego wartość akcji spółki zależnej na ponad 4 mln zł.

Negatywny wpływ na wyniki Spółki miały również kwestie ściągalności należności. W 2017 utworzono odpisy aktualizujące wartość tych aktywów na kwotę ponad 1,4 mln zł, z czego ponad 0,8 mln zł dotyczy wierzytelności od spółek Grupy Kapitałowej Vistal Gdynia.

W minionym okresie Grupa Kapitałowa Herkules powiększyła się o kolejny podmiot. We wrześniu 2017 r. Herkules S.A. nabyła od dotychczasowych udziałowców (Nokia Solutions and Networks Sp. z o.o. i Nokia Solutions and Networks BV) 100% udziałów spółki SPC-3 Sp. z o.o. SPC-3 jest spółką celową powołaną dla celów realizacji zleceń budowy systemu łączności GSM-R dla kolei.

Transakcja nabycia związana jest z udziałem SPC-3 Sp. z o.o. w konsorcjum, które zostało stworzone dla celów ofertowania w procesie przetargowym ogłoszonym przez PKP Polskie Linie Kolejowe S.A. z siedzibą w Warszawie (Zamawiający) pod nazwą „Budowa infrastruktury systemu ERTMS/GSM-R na liniach kolejowych PKP Polskie Linie Kolejowe S.A. w ramach NPW ERTMS” oraz dla celów realizacji powyższego projektu. W konsorcjum tym poza jego liderem – Nokia Solutions And Network Sp. z o.o. są spółki Wasko S.A. z siedzibą w Gliwicach (poprzez spółkę zależną SPC-1 Sp. z o.o.), Pozbud T&R S.A. z siedzibą w Poznaniu (poprzez spółkę zależną SPC-2 Sp. z o.o.) i Herkules S.A. (poprzez spółkę zależną SPC-3 Sp. z o.o.).

Przedmiotowy kontrakt o wartości 2,3 mld zł został zawarty w marcu 2018 r. i może przynieść Grupie Herkules blisko 300 mln zł przychodów – zdecydowana ich część przypadnie w udziale kooperacji SPC-3 Sp. z o.o. ze spółką zależną Gastel Prefabrykacja S.A., jednakże w realizacji wezmą udział również żurawie kołowe Herkules S.A.

#### **4.5. Ocena zarządzania zasobami finansowymi.**

W okresie objętym niniejszym sprawozdaniem Spółka prowadziła szereg przedsięwzięć, które miały wpływ na obniżenie poziomu jej kapitału obrotowego. Jednym z takich zdarzeń jest realizacja skupu akcji własnych, która kosztowała ponad 10 mln zł. Podobny charakter miała wypłata blisko 7 mln zł dywidendy dla akcjonariuszy z zysku za 2016 r. Herkules S.A. wygenerowała ze swej działalności poziom nadwyżki pieniężnej wystarczający do obsługi tych zadań przeprowadzając również szereg interesujących inwestycji w nowy sprzęt. Powyższe zdarzenia nie kolidowały ze stabilną obsługą zobowiązań bieżących.

#### **4.6. Przewidywana sytuacja finansowa.**

Zgodnie z przyjętymi planami ekonomicznymi, działalność gospodarcza Spółki w 2018 r. finansowana będzie z:

- wypracowanych w trakcie realizowanych działań środków obrotowych,
- zobowiązań i rezerw (w tym zobowiązania długoterminowego z tytułu leasingu, zobowiązań z tytułu dostaw i usług);
- kredytów inwestycyjnych;
- kredytów obrotowych wspierających działalność operacyjną.

Spółka prowadzi politykę zmierzającą do ograniczenia finansowania odsetkowego i zamierza w dalszym stopniu zmniejszać w miarę możliwości poziom tych zobowiązań, jednak nowe inwestycje (zwłaszcza w segmencie żurawi) mogą wpłynąć na wzrost zadłużenia odsetkowego. Zawarte umowy dostaw żurawi kołowych przewidują odkup żurawi dotychczas używanych przez Spółkę, tak więc sprzedaże te oraz korzystne warunki finansowania nabycia będą zmniejszać ryzyko negatywnego wpływu tych transakcji na płynność Spółki

Na kapitał obrotowy Spółki może niekorzystnie wpłynąć realizacja kolejnego programu skupu akcji własnych, który został uchwalony w lutym 2018 r., jednak jego uruchomienie i realizacja zależy od decyzji Zarządu, który kierując się interesem Spółki ma prawo zakończyć nabywanie akcji przed granicznym terminem lub zrezygnować ze skupu w całości lub w części

Perspektywy sprzedażowe dostrzegane w obsługiwanych sektorach pozwalają przypuszczać, że sytuacja płynnościowa Spółki powinna wciąż być optymalna. Niezależnie od pozytywnych przewidywań Zarząd Spółki nie rezygnuje z polityki ograniczania kosztów i maksymalizacji marży, co w okresie koniunktury pozytywnie wpływać będzie na wyniki finansowe, a w okresie dekoniunktury pozwoli asekurować działalność przed spadkami sprzedaży i rentowności.

#### 4.7. Wykorzystanie wpływów z emisji.

W okresie objętym niniejszym sprawozdaniem Spółka nie realizowała żadnej emisji papierów wartościowych.

#### 4.8. Kredyty i pożyczki, poręczenia i gwarancje.

##### Kredyty bankowe i pożyczki udzielone Spółce

Poniżej przedstawiono wykaz kredytów i pożyczek otwartych w spółkach Grupy Kapitałowej na dzień bilansowy 31 grudnia 2017 r. w podziale na poszczególne umowy o finansowanie.

##### Zawarte przez Herkules S.A. umowy o charakterze finansowania bieżącego:

Nazwa banku	rodzaj zobowiązania	waluta kredytu	kwota pozyskana [PLN]	kwota pozostała do spłaty [PLN]	Oprocentowanie*	Data przyznania	Termin spłaty	Zabezpieczenie
BPS	limit zadłużenia	PLN	6 500	5 130	WIBOR 1M + marża banku	2012-09-26	2018-09-25	hipoteka i zastaw rejestrowy na składnikach majątku trwałego
Bank Zachodni WBK	limit zadłużenia	PLN	12 500	10 294	WIBOR 1M + marża banku	2010-08-26	2018-09-10	hipoteka i zastaw rejestrowy na składnikach majątku trwałego
<b>Razem</b>			<b>19 000</b>	<b>15 424</b>				

We wrześniu 2017 Spółka we współpracy z Bankiem Polskiej Spółdzielczości odnowiła na kolejny rok limit zadłużenia oraz limit gwarancyjny udzielony przez ten bank.

W lipcu 2017 r. Spółka w porozumieniu z Bankiem Zachodnim WBK odnowiła na kolejny rok limit zadłużenia oraz limit gwarancyjny udzielony przez ten bank.

We wrześniu 2017 r. Spółka dokonała przedterminowej spłaty limitu w rachunku bieżącym w wysokości 2 mln zł w Getin Noble Bank i podwyższyła o tę kwotę dotychczas dostępny limit w Banku Zachodnim WBK. Ponadto limit ten został ponownie podwyższony o 1 mln zł w grudniu 2017 r.

**Zawarte przez Herkules S.A. umowy o charakterze finansowania inwestycyjnego:**

Nazwa banku	rodzaj zobowiązania	waluta kredytu	kwota pozyskana [PLN]	kwota pozostała do spłaty [PLN]	Oprocentowanie*	Data przyznania	Termin spłaty	Zabezpieczenie
BPS	kredyt inwestycyjny	PLN	11 800	1 046	WIBOR 1M + marża banku	2009-02-25	2018-12-31	zastaw rejestrowy na składnikach majątku trwałego
BPS	kredyt inwestycyjny	PLN	18 846	2 076	WIBOR 1M + marża banku	2009-06-18	2019-03-31	zastaw rejestrowy na składnikach majątku trwałego, przelew wierzytelności z 2 umów handlowych
BPS	kredyt inwestycyjny	PLN	2 735	114	WIBOR 3M + marża banku	2012-04-24	2018-03-30	zastaw rejestrowy na składnikach majątku trwałego
BPS	kredyt inwestycyjny	PLN	2 190	1 433	WIBOR 3M + marża banku	2016-01-25	2020-07-31	zastaw rejestrowy na składnikach majątku trwałego
Bank Zachodni WBK	kredyt inwestycyjny	PLN	2 470	2 348	WIBOR 1M + marża banku	2017-09-11	2023-02-28	hipoteka na nieruchomości
SG Equipment Leasing Polska	pożyczka	PLN	842	181	WIBOR 1M + marża finansującego	2014-02-27	2019-03-01	zastaw rejestrowy na składnikach majątku trwałego
SG Equipment Leasing Polska	pożyczka	PLN	659	76	WIBOR 1M + marża finansującego	2014-06-16	2018-04-25	zastaw rejestrowy na składnikach majątku trwałego
M Leasing	pożyczka	PLN	15 210	8 663	WIBOR 1M + marża finansującego	2014-06-10	2019-09-30	zastaw rejestrowy na składnikach majątku trwałego
Siemens Finance	pożyczka	PLN	463	150	WIBOR 1M + marża finansującego	2014-07-01	2019-06-15	zastaw rejestrowy na składnikach majątku trwałego
Siemens Finance	pożyczka	PLN	544	186	WIBOR 1M + marża finansującego	2014-07-08	2019-07-15	zastaw rejestrowy na składnikach majątku trwałego
SG Equipment Leasing Polska	pożyczka	PLN	759	250	WIBOR 1M + marża finansującego	2014-06-30	2019-06-05	zastaw rejestrowy na składnikach majątku trwałego
<b>Razem</b>			<b>56 518</b>	<b>16 523</b>				

We wrześniu 2017 r. Spółka spłaciła przedterminowo kredyt inwestycyjny w Getin Noble Bank środkami pozyskanymi z kredytu uruchomionego w Banku Zachodnim WBK.

**Zobowiązania leasingowe:**

Poniżej przedstawiono wykaz zadłużenia z tytułu leasingu na dzień bilansowy 31 grudnia 2017 r. i na 31 grudnia 2016 r. w podziale na przedsiębiorstwa finansujące:

Lp.	Treść	2017-12-31	2016-12-31
1	AKF Leasing Polska	8 684	9 534
2	BZ WBK Leasing	273	464
3	Carefleet	1 461	1 516
4	Deutsche Leasing Polska	2 370	0
5	Millennium Leasing	36 229	24 503
6	SG Equipment Leasing Polska	14 721	0
7	Siemens Finance	9 681	11 790
8	Volkswagen Leasing	43	0
<b>Razem</b>		<b>73 462</b>	<b>47 807</b>

W wolumenie umów leasingowych Spółka posiada kontrakty dotyczące niektórych żurawi kołowych, które zawierają stosunkowo wysoką wartość rezydualną (75% i 82%), Zgodnie z zawartymi umowami dostawy, Spółka ma możliwość odsprzedaży poleasingowych maszyn do dostawcy za tę wartość pod warunkiem nabycia kolejnych maszyn, niezależnie od formy ich finansowania. Uznając, że wartości te są obciążone niższym ryzykiem ekspozycyjnym, poniżej wykazano relację tego składnika długu do całości zadłużenia leasingowego.

Lp.	Treść	2017-12-31	2016-12-31
1	Całkowite zadłużenie leasingowe	73 462	47 807
2	Podwyższone wartości rezydualne (z możliwością refundacji)	20 895	0
3	Udział podwyższonych wartości rezydualnych w długu leasingowym	28%	0%
4	Zadłużenie leasingowe z pominięciem podwyższonych wartości rezydualnych	52 567	47 807

Poniżej wykazana wartość zobowiązań z tytułu leasingu ujmowanego pozabilansowo (umowy mające bilansowo charakter leasingu operacyjnego).

Lp.	Treść	31.12.2017	31.12.2016
1	Volkswagen Leasing	192	71
<b>Razem</b>		<b>192</b>	<b>71</b>

#### **Pożyczki udzielone przez Spółkę:**

- Pożyczka udzielona spółce Gastel Hotele Sp. z o.o. na podstawie umowy zawartej w październiku 2007 r. Pożyczka ta jest zasileniem pieniężnym dla spółki zależnej, która nie prowadzi działalności operacyjnej ponosi koszty utrzymania składników majątkowych (nieruchomość hotelowa w Krynicy Zdroju w budowie). W celu sprawniejszego administrowania spółką, Zarząd Herkules S.A. okresowo podwyższa saldo tej pożyczki w miarę potrzeb spółki zależnej. Obecnie uzgodniony limit zadłużenia to 1 000 tys. zł. Pożyczka oprocentowana jest stałą stopą odpowiadającą warunkom rynkowym, a odsetki płatne są na koniec okresu pożyczki. Termin spłaty pożyczki wyznaczony jest na dzień 31 grudnia 2019 r. Na dzień bilansowy 31 grudnia 2017 r. saldo tej pożyczki powiększone o odsetki wyniosło 1 212 tys. zł.

2. W marcu 2017 r. na wniosek Viatron S.A. i w ramach porozumienia o wstąpieniu w prawa wierzyciela, spółka dominująca dokonała spłaty całości zadłużenia Viatron S.A. na rzecz De Lage Landen Leasing Polska S.A. Wstępując w prawa pożyczkodawcy spółka Herkules S.A. zachowała sobie prawa do istniejących zabezpieczeń na kluczowych składnikach majątkowych spółki zależnej (żurawie kołowe, naczepy). Wartość dokonanej spłaty to 6,8 mln zł. Dług ten został rozliczony w grudniu 2017 r.
3. W maju 2017 r. Viatron S.A. otrzymała od Herkules S.A. pożyczkę na działalność bieżącą w kwocie 0,5 mln zł. Dług ten został rozliczony w grudniu 2017 r.
4. W końcu grudnia 2017 r. na wniosek Viatron S.A. Herkules S.A. spłaciła w jej imieniu zobowiązanie wobec Banku Zachodniego WBK S.A. z tytułu zaciągniętego kredytu w rachunku bieżącym. Dług ten został rozliczony w styczniu 2018 r.
5. Po dniu bilansowym w lutym 2018 r. Herkules S.A. przyznała spółce Gastel Prefabrykacja S.A. limit pożyczkowy o charakterze obrotowym w wysokości 6,5 mln zł, z którego spółka zależna może korzystać do końca czerwca 2020 r. Wykorzystany limit pożyczki ma być zwrócony do końca 2025 r. Powyższa pożyczka związana jest z zapotrzebowaniem Gastel Prefabrykacja S.A. na sfinansowanie projektu wprowadzenia na rynek innowacyjnych fundamentów palowych, na który spółka ta pozyskała dotację od PARP.
6. Po dniu bilansowym w marcu 2018 r. Herkules S.A. przyznała spółce SPC-3 Sp. z o.o. limit pożyczkowy o charakterze obrotowym w wysokości 1 mln zł, z którego spółka zależna może korzystać do marca 2020 r.

Poza wyżej opisanymi zdarzeniami w okresie objętym niniejszym sprawozdaniem Herkules S.A. nie udzielała innym podmiotom jakichkolwiek pożyczek, ani nie otrzymała żadnych pożyczek od tych spółek.

### **Otrzymane gwarancje**

Poniżej wykazano gwarancje funkcjonujące w okresie objętym niniejszym sprawozdaniem:

Lp.	Rodzaj zobowiązania	Beneficjent	Data otwarcia	Data wygaśnięcia	Wartość zobowiązania na otwarcie pozycji	Kwota zobowiązania na 31.12.2017	Wartość zobowiązania na dzień publikacji raportu
1	gwarancja usunięcia wad i usterek	Alcatel-Lucent Polska Sp. z o.o.bz	2012-02-29	2018-02-04	300	300	0
2	gwarancja dobrego wykonania kontraktu	Elektromontaż - Poznań S.A.	2014-10-01	2018-09-30	20	20	20
3	gwarancja dobrego wykonania kontraktu	Polkomtel Sp. z o.o.	2014-09-25	2018-09-23	4 000	4 000	4 000
4	gwarancja dobrego wykonania kontraktu	Nokia Solutions And Networks Sp. z o.o.	2015-05-04	2018-07-31	50	50	50
5	gwarancja odpowiedzialności za wady	Wielkopolski Urząd Wojewódzki	2016-01-17	2019-07-09	6	6	6
6	gwarancja odpowiedzialności za wady	Kancelaria Sejmu	2015-08-06	2019-08-03	7	7	7
7	gwarancja dobrego wykonania kontraktu	Energa Operator S.A.	2016-05-04	2021-02-03	92	92	92
8	gwarancja odpowiedzialności za wady	Polskie Sieci Elektroenergetyczne S.A.	2018-01-01	2020-09-13	79	79	79
9	gwarancja dobrego wykonania kontraktu	Networks! Sp. z o.o.	2017-01-15	2020-01-14	100	100	100
10	gwarancja dobrego wykonania kontraktu	Orange Polska S.A.	2017-07-12	2018-07-11	150	150	150
11	gwarancja dobrego wykonania kontraktu	Nokia Solutions And Networks Sp. z o.o.	2017-11-02	2020-11-01	20	20	20
<b>Razem</b>					4 824	4 824	4 524

**Inne zobowiązania pozabilansowe**

Poniżej wykazano aktywne w 2017 r. weksle wystawione przez Herkules S.A. na zabezpieczenie roszczeń kontrahentów wraz z otwartym saldem na dzień bilansowy. Poza niżej wymienionymi weksłami Spółki zabezpieczone są wykazywane bilansowo zobowiązania leasingowe oraz niektóre zobowiązania kredytowe.

Lp.	Rodzaj zobowiązania	Beneficjent	Data otwarcia	Data wygaśnięcia	Kwota zobowiązania na 31.12.2017
1	zabezpieczenie dostaw paliw	Pol-Oil Corporation Sp. z o.o.	2010-10-12	bezterminowo	3
2	zabezpieczenie dostaw paliw	PKN Orlen S.A.	2013-03-15	bezterminowo	316
3	zabezpieczenie dostaw komponentów serwisowych	Inter Cars S.A.	2015-02-15	bezterminowo	115
<b>Razem</b>					<b>434</b>

**Udzielone poręczenia**

Poniżej wykazano aktywne na dzień bilansowy poręczenia Herkules S.A. za zobowiązania spółek zależnych. Na dzień bilansowy nie funkcjonowały żadne inne poręczenia udzielone przez Spółkę.

Lp.	Rodzaj zobowiązania	Beneficjent	Data otwarcia	Data wygaśnięcia	Kwota zobowiązania na 31.12.2017
1	poręczenie spłaty zobowiązania leasingowego za Gastel Prefabrykacja	SG Equipment Leasing Polska Sp. z o.o.	2014-02-13	2019-02-15	54
2	poręczenie spłaty zobowiązania leasingowego za Gastel Prefabrykacja	SG Equipment Leasing Polska Sp. z o.o.	2014-05-15	2019-05-20	332
3	poręczenie spłaty limitu zadłużenia w linii kredytowo-gwarancyjnej za Gastel Prefabrykacja	Bank Zachodni WBK S.A	2017-09-11	2018-09-10	6 000
<b>Razem</b>					<b>6 386</b>

Niezależnie od powyższego w dniu 20 maja 2013 r. Herkules S.A. poręczyła za spłatę zobowiązań przez Gastel Prefabrykacja S.A. wobec Energa-Operator Logistyka Sp. z o.o. Poręczenie dotyczy ewentualnych wymagalnych przyszłych zobowiązań handlowych wobec tej spółki do kwoty 500 tys. zł, wynikającej z prowadzonej przez Gastel Prefabrykacja S.A. i Energa-Operator Logistyka Sp. z o.o. współpracy handlowej i ma charakter bezterminowy. Na dzień bilansowy 31 grudnia 2017 r. nie istniały zobowiązania Gastel Prefabrykacja wobec tego kontrahenta.

Po dniu bilansowym – w marcu 2018 r. spółka Herkules S.A. w ramach uzgodnionego zabezpieczenia poręczyła za spółkę SPC-3 Sp. z o.o. za zobowiązania wynikające z umowy o udzielenie spółce zależnej bankowej gwarancji należytego wykonania kontraktu udzielonej przez Bank Gospodarstwa Krajowego na rzecz PKP Polskie Linie Kolejowe S.A. Wartość zobowiązania wynikająca z gwarancji to 34 321 tys. zł.

W kwietniu 2018 r. spółka Herkules S.A. w ramach uzgodnionego zabezpieczenia poręczyła za spółkę SPC-3 Sp. z o.o. za zobowiązania wynikające z umowy o udzielenie spółce zależnej bankowej gwarancji zwrotu zaliczki 17 161 tys. zł udzielonej przez Bank Gospodarstwa Krajowego na rzecz PKP Polskie Linie Kolejowe S.A. w związku z realizacją umowy dotyczącej budowy systemu GSM-R dla PKP Polskich Linii Kolejowych S.A.

#### 4.9. Instrumenty finansowe.

W ramach działalności operacyjnej i finansowej Spółka jest narażona na ryzyka związane przede wszystkim z posiadanymi instrumentami finansowymi. Ryzyko to można określić jako ryzyko rynkowe, w skład którego wchodzi ryzyko walutowe, ryzyko stopy procentowej, ryzyko płynności oraz ryzyko kredytowe. Spółka zarządza ryzykiem finansowym w celu ograniczenia niekorzystnego wpływu zmian kursów walutowych i stóp procentowych, jak również stabilizacji przepływów pieniężnych oraz zapewnienia odpowiedniego poziomu płynności i elastyczności finansowej. Zasady zarządzania ryzykiem finansowym w Spółce są ustalane przez Zarząd.

Poniżej wykazano uwarunkowania, które wywierają mogący znaczący wpływ na wartość aktywów finansowych i zobowiązań finansowych Spółki w grupach aktywów i pasywów wykazujących istotne wartości:

**należności z tytułu dostaw i usług** – na ich wartość oddziałują czynniki związane z ogólną sytuacją makroekonomiczną oraz koniunktura panująca w sektorach, w których działa Herkules S.A.; spadki popytu i wzrost konkurencji mogą wpłynąć negatywnie na negocjowane terminy płatności oraz poziom wypłacalności kontrahentów, co skutkować będzie tworzeniem odpisów aktualizujących; w związku z zagrożeniem spłat należności od niektórych kontrahentów, na dzień bilansowy utworzono stosowne odpisy aktualizujące;

**aktywa przeznaczone do sprzedaży** – wartość tej pozycji jest uzależniona od ewentualnej transakcji sprzedaży w chwili jej realizacji; na dzień publikacji niniejszego raportu nie dostrzega się zagrożeń z tego tytułu;

**udzielone pożyczki** – pożyczki udzielone przez spółkę dominującą oprocentowane są stałą stopą procentową, a więc wartości okresowych spłat nie podlegają wahaniom zależnym od warunków rynkowych stóp procentowych, jednakże kondycja ekonomiczna pożyczkobiorców zależna od warunków panujących w gospodarce może negatywnie wpłynąć na zdolność do spłaty przez nich zobowiązania; na dzień publikacji niniejszego raportu nie dostrzega się istotnych zagrożeń z tego tytułu;

**rozliczenia międzyokresowe przychodów z tytułu dotacji** – wartość przyszłych wpływów z tytułu dofinansowania UE nie jest uzależniona wprost od czynników makroekonomicznych, pod warunkiem wypełnienia przez Spółkę zobowiązań wynikających z zawartych umów o dotację, na dzień publikacji niniejszego raportu nie dostrzega się zagrożeń z tego tytułu;

**kredyty bankowe i zobowiązania leasingowe** – Spółka jest narażona na ryzyko kursowe (część zobowiązań leasingowych jest nominowanych w walutach obcych) oraz ryzyko stopy procentowej, a więc na wzrost kosztów obsługi długu bankowego i leasingowego; warunki panujące w gospodarce wprost oddziałują na wysokość bazowych stóp procentowych, jak również w nieco mniejszym stopniu na wysokość marży narzuconej przez instytucje finansujące; sytuacja ogólnogospodarcza istniejąca w danym okresie ma także istotny wpływ na zdolność Spółki do wywiązywania się z zobowiązań wobec instytucji finansujących, a negatywne efekty w tym zakresie mogą skutkować również podwyższeniem kosztów obsługi długu; na dzień publikacji niniejszego raportu nie dostrzega się zagrożeń z tego tytułu;

**zobowiązania z tytułu dostaw i usług** – ogólna sytuacja makroekonomiczna oraz uwarunkowania panujące w obsłużanych przez spółkę dominującą sektorach mają wpływ na otrzymywane przez Spółkę wpływy, a więc i na zdolność do regulowania przez nią zobowiązań, negatywne efekty pogorszenia koniunktury mogą skutkować



wzrostem kosztów obsługi zobowiązań handlowych o naliczane przez kontrahentów odsetki, lub też o koszty ich windykacji; na dzień publikacji niniejszego raportu nie dostrzega się zagrożeń z tego tytułu;

**zobowiązania z tytułu wynagrodzeń** – niska dynamika poziomu wynagrodzeń i ich częściowe uzależnienie od osiągniętych efektów ekonomicznych nie stwarzają istotnego ryzyka w relacji do warunków panujących w gospodarce.

Spółka nie posiada, ani nie emituje pochodnych instrumentów finansowych przeznaczonych do obrotu.

#### **4.10. Różnice pomiędzy wynikami finansowymi a uprzednio opublikowaną prognozą.**

Spółka nie publikowała prognozy wyników finansowych na 2017 r.

#### **4.11. Charakterystyka zewnętrznych i wewnętrznych czynników istotnych dla rozwoju przedsiębiorstwa.**

W ujęciu makroekonomicznym Herkules S.A. jest beneficjentem koniunktury panującej przede wszystkim na rynku budowlanym, dlatego też najistotniejszym czynnikiem sprzyjającym rozwojowi Spółki jest wzrost tego sektora, zarówno w zakresie budownictwa mieszkaniowego, biurowo - handlowego jak i infrastruktury drogowej i przemysłowej, a także budowy instalacji teletechnicznych. Spółka stara się także poszukiwać projektów sprzedażowych za granicą – zwłaszcza w sektorze energetyki wiatrowej. Na działalność prowadzoną przez Spółkę duży wpływ ma polityka gospodarcza państwa i stanowione przez nie przepisy prawa, zarówno branżowego, jak i fiskalno – ekonomicznego.

Uwarunkowania ogólnogospodarcze wpływają na najważniejsze prorozwojowe czynniki mikroekonomiczne funkcjonujące wewnątrz struktury przedsiębiorstwa, do których należą przede wszystkim:

- liczebność i zróżnicowanie bazy sprzętowej,
- komplementarność oferowanych usług i produktów,
- stopień wykorzystania sprzętu,
- sprawność realizacyjna,
- udział w dużych projektach infrastrukturalnych
- terytorialny zasięg działania i liczebność filii (przedstawicielstw),
- wykwalifikowana i właściwa liczebnie kadra pracownicza.

## 5. Pozostałe informacje

### 5.1. Skutki zmian w strukturze Grupy Kapitałowej Herkules.

Z uwagi na zaistniałe problemy na rynku transportu ponadgabarytowego spowodowane przede wszystkim zapaścią polskiego sektora inwestycji w siłownie wiatrowe, Herkules S.A. w okresie objętym niniejszym sprawozdaniem zaczęła stopniowo wygaszać działalność w tym zakresie, by zminimalizować koszty działu operacyjnego funkcjonującego w tym sektorze. W celu dalszego ograniczenia strat związanych z funkcjonowaniem tego segmentu, zlikwidowano działalność spedycyjną i ograniczono zlecenia średnioterminowe. Obecnie Spółka prowadzi działania zmierzające do sprzedaży części zestawów transportowych lub ich wynajmu długoterminowego.

We wrześniu 2017 r. Herkules S.A. nabyła od dotychczasowych udziałowców (Nokia Solutions and Networks Sp. z o.o. i Nokia Solutions and Networks BV) 100% udziałów spółki SPC-3 Sp. z o.o. SPC-3 jest spółką celową powołaną dla celów realizacji zleceń budowy systemu łączności GSM-R dla kolei.

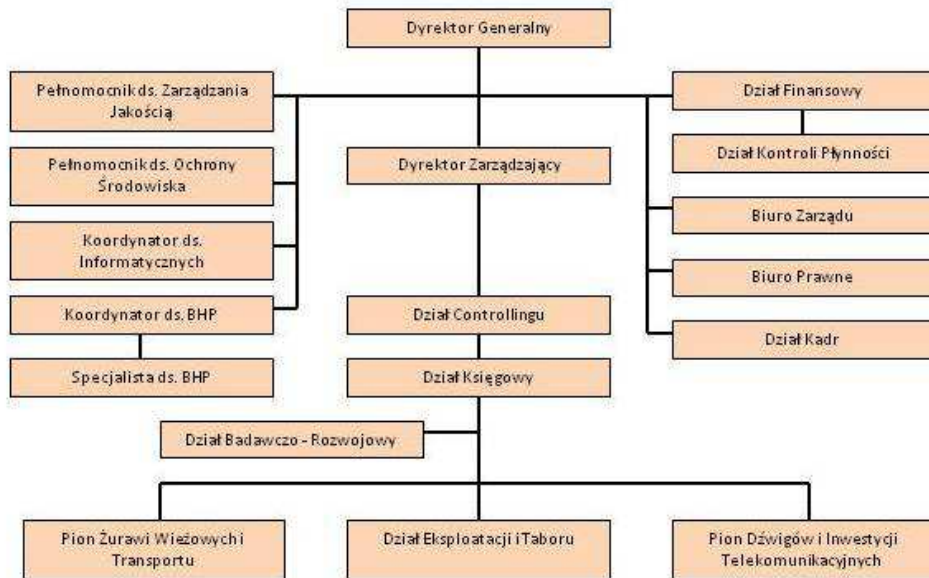
Transakcja nabycia związana jest z udziałem SPC-3 Sp. z o.o. w konsorcjum, które zostało stworzone dla celów ofertowania w procesie przetargowym ogłoszonym przez PKP Polskie Linie Kolejowe S.A. z siedzibą w Warszawie (Zamawiający) pod nazwą „Budowa infrastruktury systemu ERTMS/GSM-R na liniach kolejowych PKP Polskie Linie Kolejowe S.A. w ramach NPW ERTMS” oraz dla celów realizacji powyższego projektu. W konsorcjum tym poza jego liderem – Nokia Solutions And Network Sp. z o.o. są spółki Wasko S.A. z siedzibą w Gliwicach (poprzez spółkę zależną SPC-1 Sp. z o.o.), Pozbud T&R S.A. z siedzibą w Poznaniu (poprzez spółkę zależną SPC-2 Sp. z o.o.) i Herkules S.A. (poprzez spółkę zależną SPC-3 Sp. z o.o.).

Poza powyższą akwizycją w okresie objętym niniejszym sprawozdaniem nie zaszły żadne zmiany w strukturze Grupy Kapitałowej Herkules. Zależności pomiędzy spółkami zostały przedstawione w informacji dotyczącej jednostek zależnych w rozdziale pierwszym niniejszego sprawozdania.

### 5.2. Zmiany w podstawowych zasadach zarządzania przedsiębiorstwem.

Poniżej przedstawiono strukturę organizacyjną spółki. Funkcje w obszarze nadzoru i realizacji wymogów środowisk certyfikowanych dotyczą funkcjonujących w Spółce standardów zarządzania niektórymi procesami, które wdrożono z uwagi na dbałość o efektywność i nowoczesność realizowanych usług, a także bezpieczeństwo dla wykonawców, użytkowników i środowiska naturalnego. Potwierdzeniem skuteczności zmian są nadane certyfikaty:

- certyfikowany system zarządzania jakością ISO 9001
- certyfikowany system zarządzania środowiskowego ISO 14001
- certyfikowany system zarządzania bezpieczeństwem i higieną pracy OHSAS 18001



### 5.3. Umowy zawarte między Spółką a osobami zarządzającymi, przewidujące rekompensatę w przypadku ich rezygnacji lub zwolnienia z zajmowanego stanowiska.

Członkowie Zarządu Herkules S.A. obecnej kadencji posiadają uprawnienie do odszkodowania w wysokości 36-krotności wynagrodzenia z tytułu pełnienia funkcji członka Zarządu w przypadku odwołania ich z Zarządu Spółki przed upływem kadencji, na którą zostali powołani, lub obniżenia wysokości ich wynagrodzeń z tytułu pełnienia funkcji członka Zarządu.

Ponadto członkom Zarządu Spółki przysługuje uprawnienie do odszkodowania w przypadku wypowiedzenia im umów o pracę lub obniżenia wysokości ich wynagrodzeń z tytułu umów o pracę. Odszkodowanie to przysługuje Prezesowi Zarządu i Wiceprezesowi Zarządu w wysokości 24-krotności wynagrodzenia z tytułu umowy o pracę, a Członkowi Zarządu w wysokości 18-krotności wynagrodzenia z tytułu umowy o pracę.

### 5.4. Wartość wynagrodzeń, nagród lub korzyści otrzymanych od Spółki przez osoby zarządzające i nadzorujące.

Poniżej wykazano wartość wynagrodzeń otrzymanych w 2017 r. przez osoby nadzorujące i zarządzające w Herkules S.A. Osoby nadzorujące otrzymywały wynagrodzenie z tytułu pełnienia funkcji w Radzie Nadzorczej Spółki. Osoby zarządzające otrzymywały wynagrodzenie z tytułu umowy o pracę, wynagrodzenie z tytułu pełnienia funkcji oraz nagrody z tytułu pełnienia funkcji.

Osoby zarządzające i nadzorujące	Wynagrodzenia wypłacone w 2017 r. [tys. zł]	Wynagrodzenia wypłacone w 2016 r. [tys. zł]
Grzegorz Żółcik (Zarząd)	415	1 643
Tomasz Kwieciński (Zarząd)	408	1 633
Krzysztof Oleński (Zarząd)	346	838
Beata Kwiecińska (Rada Nadzorcza)	7	73
Michał Kwieciński (Rada Nadzorcza)	0	0
Łukasz Dziekoński (Rada Nadzorcza)	37	38
Jan Sołdaczuk (Rada Nadzorcza)	88	60
Danuta Dąbrowska (Rada Nadzorcza)	4	37
Piotr Kwaśniewski (Rada Nadzorcza)	17	40
Mariusz Bukowiński (Rada Nadzorcza)	5	0
Jacek Osowski (Rada Nadzorcza)	32	0
Wojciech Szwankowski (Rada Nadzorcza)	27	0
Marcin Kołodziejczyk (Rada Nadzorcza)	27	0
Razem	1 413	4 362

Dodatkowo w kosztach wynagrodzeń Spółki wykazanych w sprawozdaniu finansowym na dzień 31 grudnia 2017 r. ujęto rezerwę w kwocie 240 tys. zł. Wartość ta wynika z realizacji motywacyjnego programu przeznaczonego dla osób zajmujących kluczowe stanowiska w Spółce. Program oparty jest na instrumentach pochodnych, których wartość jest efektem wypracowanych przez Grupę Kapitałową wyników w danym roku obrotowym. Jednostki instrumentu pochodnego przyznawane są osobom uprawnionym przez Radę Nadzorczą Spółki. Wypłata wartości wynikających z instrumentu pochodnego nastąpi po zatwierdzeniu sprawozdania finansowego za dany rok obrotowy przez Zwyczajne Walne Zgromadzenie Akcjonariuszy. Certyfikaty potwierdzające nabycie praw do instrumentu pochodnego przysługują Grzegorzowi Żółcikowi – Prezesowi Zarządu, Tomaszowi Kwiecińskiemu – Wiceprezesowi Zarządu oraz Krzysztofowi Oleńskiemu – Członkowi Zarządu.

#### **5.5. Ilość i wartość nominalna akcji Spółki oraz jej spółki zależnej będących w posiadaniu osób zarządzających i nadzorujących.**

Zgodnie z posiadanymi przez Spółkę informacjami poniżej wykazuje się liczbę i wartość nominalną akcji Herkules S.A. oraz udziałów spółki zależnej Gastel Hotele sp. z o.o. będących w posiadaniu osób zarządzających i nadzorujących spółka Herkules S.A. na dzień opublikowania niniejszego sprawozdania.

Osoba	Pełniona funkcja	Ilość posiadanych akcji Herkules S.A. w dniu publikacji raportu	Wartość nominalna posiadanych akcji Herkules S.A. w dniu publikacji raportu	Ilość posiadanych udziałów Gastel Hotele Sp. z o.o. w dniu publikacji raportu	Wartość nominalna posiadanych udziałów Gastel Hotele Sp. z o.o. w dniu publikacji raportu
<b>osoby zarządzające</b>					
Grzegorz Żółcik	Prezes Zarządu	551 172	1 102 344,00	0	0,00
Tomasz Kwieciński	Wiceprezes Zarządu	7 028 573	14 057 146,00	50	25 000,00
Krzysztof Oleński	Członek Zarządu	0	0,00	0	0,00
Tadeusz Orlik	Prokurent	0	0,00	0	0,00
<b>osoby nadzorujące</b>					
Jan Sołdaczuk	Przewodniczący Rady Nadzorczej	0	0,00	0	0,00
Łukasz Dziekoński	Członek Rady Nadzorczej	0	0,00	0	0,00
Wojciech Szwankowski	Członek Rady Nadzorczej	0	0,00	0	0,00
Marcin Kotodziejczyk	Członek Rady Nadzorczej	0	0,00	0	0,00
Piotr Kwaśniewski	Członek Rady Nadzorczej	10 581	21 162,00	0	0,00
Błażej Dowgielski	Członek Rady Nadzorczej	0	0,00	0	0,00

Żadna z osób zarządzających i nadzorujących nie posiada akcji spółek Gastel Prefabrykacja S.A., Viatron S.A. ani PGMB Budopol S.A., jak również udziałów SPC-3 Sp. z o.o.

**5.6. Informacje o znanych Spółce umowach (w tym również zawartych po dniu bilansowym), w wyniku których, mogą w przyszłości nastąpić zmiany w proporcjach posiadanych akcji przez dotychczasowych akcjonariuszy i obligatariuszy.**

Nie odnotowano zawarcia jakichkolwiek umów o wskazanej treści.

**5.7. Informację o systemie kontroli programów akcji pracowniczych;**

W okresie objętym niniejszym sprawozdaniem w Herkules S.A. nie funkcjonował żaden program akcji pracowniczych.

**5.8. Informacje o współpracy z podmiotem uprawnionym do badania sprawozdań finansowych.**

	Przegląd jednostkowego i skonsolidowanego sprawozdania finansowego za I półrocze 2017 r.	Badanie jednostkowego i skonsolidowanego sprawozdania finansowego za 2017 r.
Wybrany podmiot uprawniony:	Misters Audytor Adviser Sp. z o.o.	
Data zawarcia umowy:	08.08.2017	
Okres umowy:	od 08.08.2017 do 30.04.2018	
Wynagrodzenie netto podmiotu z tytułu przeprowadzenia badania [tys. zł]	23	30
Wynagrodzenie podmiotu z innych tytułów	Spółka nie korzystała z innych usług	
Zobowiązanie z pow. tytułu na dzień publikacji raportu [tys. zł]	0	0

	Przegląd jednostkowego i skonsolidowanego sprawozdania finansowego za I półrocze 2016 r.	Badanie jednostkowego i skonsolidowanego sprawozdania finansowego za 2016 r.
Wybrany podmiot uprawniony:	MAKTE Kancelaria Audytorów i Doradców Sp. z o.o.	
Data zawarcia umowy:	18.07.2016	
Okres umowy:	od 18.07.2016 r. do 30.04.2017	
Wynagrodzenie netto podmiotu z tytułu przeprowadzenia badania [tys. zł]	22	30
Wynagrodzenie podmiotu z innych tytułów	Spółka nie korzystała z innych usług	
Zobowiązanie z pow. tytułu na dzień publikacji raportu [tys. zł]	0	0

## 6. Oświadczenie Zarządu w sprawie stosowania ładu korporacyjnego.

### 6.1. Informacje dotyczące stosowanych zasad ładu korporacyjnego.

Herkules S.A. dokłada należytych starań by zapewnić wszystkim akcjonariuszom równy dostęp do informacji o Spółce oraz pełne poszanowanie praw wszystkich akcjonariuszy. W związku z powyższym Zarząd Herkules S.A. oświadcza, iż mając na względzie dobry wizerunek Spółki, jej rozwój oraz zapewnienie równowagi pomiędzy interesami wszystkich podmiotów zaangażowanych w funkcjonowanie Herkules S.A., w 2017 r. Spółka stosowała zasady zawarte w dokumencie „Dobre Praktyki Spółek Notowanych na GPW 2016”, będącym załącznikiem do Uchwały nr 26/1413/2015 Rady Nadzorczej Giełdy Papierów Wartościowych w Warszawie S.A. z dnia 13 października 2015 roku za, wyjątkiem zasad opisanych poniżej, które w tym okresie były nie stosowane lub stosowane w ograniczonym zakresie.

#### **Polityka informacyjna i komunikacja z inwestorami**

*I.Z.1.3. schemat podziału zadań i odpowiedzialności pomiędzy członków zarządu, sporządzony zgodnie z zasadą II.Z.1,*

Spółka nie stosuje powyższej zasady. W Spółce nie został przyjęty szczegółowy podział zadań i odpowiedzialności członków zarządu. Zarząd działa w sposób kolegialny.

*I.Z.1.8. zestawienia wybranych danych finansowych spółki za ostatnie 5 lat działalności, w formie umożliwiającej przetwarzanie tych danych przez ich odbiorców,*

Spółka nie stosuje powyższej zasady. Wszelkie dane finansowe są zawarte w raportach okresowych publikowanych na stronie internetowej Spółki. Z uwagi na bezpieczeństwo oraz w celu zapobieżenia wystąpienia ewentualnej manipulacji dane finansowe nie są dostępne w wersjach umożliwiających ich przetwarzanie.

*I.Z.1.10. prognozy finansowe – jeżeli spółka podjęła decyzję o ich publikacji - opublikowane w okresie co najmniej ostatnich 5 lat, wraz z informacją o stopniu ich realizacji,*

Nie ma zastosowania. Spółka w okresie ostatnich 5 lat nie publikowała prognoz finansowych.

*I.Z.1.15. informację zawierającą opis stosowanej przez spółkę polityki różnorodności w odniesieniu do władz spółki oraz jej kluczowych menedżerów; opis powinien uwzględniać takie elementy polityki różnorodności, jak płeć, kierunek wykształcenia, wiek, doświadczenie zawodowe, a także wskazywać cele stosowanej polityki różnorodności i sposób jej realizacji w danym okresie sprawozdawczym; jeżeli spółka nie opracowała i nie realizuje polityki różnorodności, zamieszcza na swojej stronie internetowej wyjaśnienie takiej decyzji,*

Spółka nie stosuje powyższej zasady. W Spółce nie została przyjęta polityka różnorodności. Przy obsadzaniu kluczowych stanowisk głównymi kryteriami, jakimi kieruje się Zarząd są doświadczenie, odpowiednie wykształcenie, kompetencje oraz potencjał.

*I.Z.1.16. informację na temat planowanej transmisji obrad walnego zgromadzenia - nie później niż w terminie 7 dni przed datą walnego zgromadzenia,*

Spółka nie stosuje powyższej zasady. Spółka nie planuje transmisji obrad walnego zgromadzenia.

*I.Z.1.20. zapis przebiegu obrad walnego zgromadzenia, w formie audio lub video,*

Spółka nie stosuje powyższej zasady. Spółka nie prowadzi zapisu obrad walnego zgromadzenia w formie audio lub video.

*I.Z.2. Spółka, której akcje zakwalifikowane są do indeksów giełdowych WIG20 lub mWIG40, zapewnia dostępność swojej strony internetowej również w języku angielskim, przynajmniej w zakresie wskazanym w zasadzie I.Z.1.*

*Niniejszą zasadę powinny stosować również spółki spoza powyższych indeksów, jeżeli przemawia za tym struktura ich akcjonariatu lub charakter i zakres prowadzonej działalności.*

Nie ma zastosowania. Akcje Spółki nie są zakwalifikowane do indeksów giełdowych WIG20 lub mWIG40.

#### **Zarząd i Rada Nadzorcza**

*II.Z.1. Wewnętrzny podział odpowiedzialności za poszczególne obszary działalności spółki pomiędzy członków zarządu powinien być sformułowany w sposób jednoznaczny i przejrzysty, a schemat podziału dostępny na stronie internetowej spółki.*

Spółka nie stosuje powyższej zasady. W Spółce nie został przyjęty szczegółowy podział zadań pomiędzy członków zarządu. Zarząd działa w sposób kolegialny.

*II.Z.7. W zakresie zadań i funkcjonowania komitetów działających w radzie nadzorczej zastosowanie mają postanowienia Załącznika I do Zalecenia Komisji Europejskiej, o którym mowa w zasadzie II.Z.4. W przypadku gdy funkcję komitetu audytu pełni rada nadzorcza, powyższe zasady stosuje się odpowiednio.*

Zasada nie miała zastosowania w Spółce do czasu powołania Komitetu Audytu tj. 13 lipca 2017 r.

*II.Z.8. Przewodniczący komitetu audytu spełnia kryteria niezależności wskazane w zasadzie II.Z.4.*

Zasada nie miała zastosowania w Spółce do czasu powołania Komitetu Audytu tj. 13. Lipca 2017 r

#### **Systemy i funkcje wewnętrzne**

*III.Z.4. Co najmniej raz w roku osoba odpowiedzialna za audyt wewnętrzny (w przypadku wyodrębnienia w spółce takiej funkcji) i zarząd przedstawiają radzie nadzorczej własną ocenę skuteczności funkcjonowania systemów i funkcji, o których mowa w zasadzie III.Z.1, wraz z odpowiednim sprawozdaniem.*

Spółka nie stosuje powyższej zasady. W Spółce nie został wyodrębniony audyt wewnętrzny.

*III.Z.5. Rada nadzorcza monitoruje skuteczność systemów i funkcji, o których mowa w zasadzie III.Z.1, w oparciu między innymi o sprawozdania okresowo dostarczane jej bezpośrednio przez osoby odpowiedzialne za te funkcje oraz zarząd spółki, jak również dokonuje rocznej oceny skuteczności funkcjonowania tych systemów i funkcji, zgodnie z zasadą II.Z.10.1. W przypadku gdy w spółce działa komitet audytu, monitoruje on skuteczność systemów i funkcji, o których mowa w zasadzie III.Z.1, jednakże nie zwalnia to rady nadzorczej z dokonania rocznej oceny skuteczności funkcjonowania tych systemów i funkcji.*

Spółka nie stosuje powyższej zasady. W Spółce nie istnieją sformalizowane systemy kontroli wewnętrznej, zarządzania ryzykiem oraz compliance. Kontrolę na procesami działalności bieżącej, zarządzania ryzykiem, zgodności działalności z prawem sprawuje zarząd, wykorzystując przyjętą w Spółce strukturę organizacyjną.

#### **Walne zgromadzenie i relacje z akcjonariuszami**

*IV.Z.2. Jeżeli jest to uzasadnione z uwagi na strukturę akcjonariatu spółki, spółka zapewnia powszechnie dostępną transmisję obrad walnego zgromadzenia w czasie rzeczywistym.*

Spółka nie stosuje powyższej zasady. Spółka nie przewiduje transmisji obrad walnego zgromadzenia w czasie rzeczywistym.

#### **Konflikt interesów i transakcje z podmiotami powiązanymi**

*V.Z.6. Spółka określa w regulacjach wewnętrznych kryteria i okoliczności, w których może dojść w spółce do konfliktu interesów, a także zasady postępowania w obliczu konfliktu interesów lub możliwości jego zaistnienia. Regulacje wewnętrzne spółki uwzględniają między innymi sposoby zapobiegania, identyfikacji i rozwiązywania konfliktów interesów, a także zasady wyłączenia członka zarządu lub rady nadzorczej od udziału w rozpatrywaniu sprawy objętej lub zagrożonej konfliktem interesów.*

Spółka nie stosuje powyższej zasady. W Spółce nie został przyjęty katalog okoliczności prowadzących do konfliktu interesów.



### **Wynagrodzenia**

*VI.Z.2. Aby powiązać wynagrodzenie członków zarządu i kluczowych menedżerów z długookresowymi celami biznesowymi i finansowymi spółki, okres pomiędzy przyznaniem w ramach programu motywacyjnego opcji lub innych instrumentów powiązanych z akcjami spółki, a możliwością ich realizacji powinien wynosić minimum 2 lata.*

Nie ma zastosowania. W Spółce nie funkcjonują programy motywacyjne oparte na opcjach lub innych instrumentach powiązanych za akcjami Spółki.

*VI.Z.4. Spółka w sprawozdaniu z działalności przedstawia raport na temat polityki wynagrodzeń, zawierający co najmniej:*

- 1) ogólną informację na temat przyjętego w spółce systemu wynagrodzeń,*
- 2) informacje na temat warunków i wysokości wynagrodzenia każdego z członków zarządu, w podziale na stałe i zmienne składniki wynagrodzenia, ze wskazaniem kluczowych parametrów ustalania zmiennych składników wynagrodzenia i zasad wypłaty odpraw oraz innych płatności z tytułu rozwiązania stosunku pracy, zlecenia lub innego stosunku prawnego o podobnym charakterze – oddzielnie dla spółki i każdej jednostki wchodzącej w skład grupy kapitałowej,*
- 3) informacje na temat przysługujących poszczególnym członkom zarządu i kluczowym menedżerom pozafinansowych składników wynagrodzenia,*
- 4) wskazanie istotnych zmian, które w ciągu ostatniego roku obrotowego nastąpiły w polityce wynagrodzeń, lub informację o ich braku,*
- 5) ocenę funkcjonowania polityki wynagrodzeń z punktu widzenia realizacji jej celów, w szczególności długoterminowego wzrostu wartości dla akcjonariuszy i stabilności funkcjonowania przedsiębiorstwa.*

Spółka nie stosuje powyższej zasady. W Spółce nie została przyjęta polityka wynagrodzeń.

### **6.2. System kontroli wewnętrznej w odniesieniu do procesu sporządzania sprawozdań finansowych.**

W Herkules S.A. nie istnieje odrębna komórka organizacyjna, której przedmiotem działania byłaby kontrola wewnętrzna i zarządzanie ryzykiem w odniesieniu do procesu sporządzania sprawozdań finansowych. Czynności te podejmowane są na wszystkich szczeblach struktury organizacyjnej Spółki i nadzór nad przedmiotowym procesem sprawowany jest zarówno przez dyrektora działu ekonomiczno-finansowego, jak i przez Zarząd Spółki w zakresie swego normalnego funkcjonowania.

W lipcu 2017 r. w Radzie Nadzorczej Spółki został wyodrębniony Komitet Audytu. Komitet Audytu posiada kompetencje w zakresie monitorowania relacji Spółki z podmiotami powiązаныmi, procesu sprawozdawczości finansowej, skuteczności systemów kontroli wewnętrznej, audytu wewnętrznego oraz zarządzania ryzykiem, a także wykonywania czynności rewizji finansowej, w szczególności monitorowania wykonania przez podmiot uprawniony badania sprawozdań finansowych. Ponadto w szczególności może kontrolować niezależność podmiotu uprawnionego do badania sprawozdań finansowych, informować Radę Nadzorczą o wynikach badania oraz wyjaśnienie w jaki sposób badanie to przyczyniło się do rzetelności sprawozdawczości finansowej w Spółce, dokonywać oceny niezależności biegłego rewidenta na potrzeby zatwierdzenia świadczona przez niego dozwolonych usług niebędących badaniem, opracować politykę w zakresie wyboru podmiotu uprawnionego do badania sprawozdań finansowych oraz politykę świadczenia przez firmę audytorską dozwolonych usług niebędących badaniem.

Niezależnie od powyższego corocznym końcowym efektem działań kontrolnych w zakresie procesu sporządzania sprawozdań finansowych jest m.in. publikowane sprawozdanie z oceny sprawozdania finansowego oraz zwięzła ocena sytuacji Spółki. Corocznie publikowana jest także ocena pracy Rady Nadzorczej, jako przegląd jej działań podjętych w danym roku obrotowym.

**6.3. Wskazanie akcjonariuszy posiadających bezpośrednio lub pośrednio znaczne pakiety akcji.**

Poniżej zamieszczono wykaz akcjonariuszy o istotnym bezpośrednim udziale w strukturze właścicielskiej na dzień publikacji niniejszego raportu. Jako kryterium doboru niżej wykazanych podmiotów przyjęto posiadanie przez nie (bezpośrednio lub pośrednio) pakietów akcji dających co najmniej 5 % w ogólnej liczbie głosów na walnym zgromadzeniu Herkules S.A.

Akcjonariusz	Liczba akcji	Udział w kapitale zakładowym	Liczba głosów	Udział w liczbie głosów
Tomasz Kwieciński	7 028 573	16,19%	7 028 573	16,19%
Nationale Nederlanden Powszechno Towarzystwo Emerytalne S.A.	5 516 458	12,71%	5 516 458	12,71%
AgioFunds Towarzystwo Funduszy Inwestycyjnych S.A.	4 829 556	11,12%	4 829 556	11,12%
ALTUS TFI S.A.	2 269 520	6,38%	2 269 520	6,38%
razem liczba akcji /głosów w kapitale zakładowym	43 412 140		43 412 140	

**6.4. Wskazanie posiadaczy wszelkich papierów wartościowych, które dają specjalne uprawnienia kontrolne w stosunku do Spółki, wraz z opisem tych uprawnień.**

Zgodnie z posiadanymi przez Zarząd informacjami żaden z akcjonariuszy Herkules S.A. nie posiada specjalnych uprawnień kontrolnych wobec Spółki.

**6.5. Wskazanie wszelkich ograniczeń dotyczących wykonywania prawa głosu.**

Spółce nie są znane żadne ograniczenia w zakresie wykonywania prawa głosu przypadające na jej akcje.

**6.6. Wskazanie wszelkich ograniczeń dotyczących przenoszenia prawa własności papierów wartościowych.**

Spółce nie są znane żadne ograniczenia w zakresie przenoszenia prawa własności jej papierów wartościowych.

**6.7. Zasady powoływania i odwoływania osób zarządzających oraz uprawnienia osób zarządzających.**

Zgodnie z §21 Statutu Spółki Zarząd Spółki składa się, z co najmniej dwóch członków, w tym Prezesa i Wiceprezesa/ów Zarządu. Prezes, Wiceprezesi i członkowie Zarządu powoływani i odwoływani są przez Radę Nadzorczą. Kadencja Zarządu trwa trzy lata. Kadencja obecnego Zarządu trwa do Zwyczajnego Walnego

Zgromadzenia Spółki zatwierdzającego sprawozdanie finansowe za 2017 r. Do składania oświadczeń w imieniu Spółki upoważnionych jest dwóch członków Zarządu działających łącznie lub jeden członek Zarządu działający łącznie z prokurentem. Uprawnienia osób zarządzających określa Statut Spółki i Regulamin Zarządu uchwalony przez Radę Nadzorczą. Dokumenty te nie zawierają postanowień dających prawo osobom zarządzającym do podjęcia decyzji o wykupie akcji oraz o emisji akcji.

#### **6.8. Opis zasad zmiany statutu.**

Zmiana statutu Spółki wymaga uchwały Walnego Zgromadzenia Spółki.

#### **6.9. Zasady działania walnego zgromadzenia i jego zasadnicze uprawnienia oraz opis praw akcjonariuszy i sposobu ich wykonywania.**

Walne Zgromadzenie Herkules S.A. działa na podstawie kodeksu spółek handlowych, Statutu Spółki oraz Regulaminu. Walne Zgromadzenie zwołuje się w trybie zwyczajnym i nadzwyczajnym. Zwyczajne Walne Zgromadzenie jest zwoływane przez Zarząd najpóźniej do końca czerwca każdego roku obrotowego. Nadzwyczajne Walne Zgromadzenie może być zwołane w miarę potrzeb na wniosek Zarządu, Rady Nadzorczej lub akcjonariuszy reprezentujących, co najmniej jedną dwudziestą część kapitału zakładowego lub połowę ogółu głosów. Walne Zgromadzenia odbywają się w siedzibie Spółki.

Uchwały Walnego Zgromadzenia, poza innymi sprawami wymienionymi w kodeksie spółek handlowych, wymaga:

- 1) rozpatrzenie i zatwierdzenie sprawozdania Zarządu z działalności Spółki oraz sprawozdania finansowego za ubiegły rok obrotowy,
- 2) udzielenie absolutorium członkom organów Spółki z wykonania przez nich obowiązków,
- 3) wszelkie postanowienia, dotyczące roszczeń o naprawienie szkody, wyrządzonej przy zawiązaniu Spółki lub sprawowaniu zarządu lub nadzoru,
- 4) zbycie i wydzierżawienie przedsiębiorstwa lub jego zorganizowanej części oraz ustanowienie na nich ograniczonego prawa rzeczowego,
- 5) emisja obligacji zamiennych lub z prawem pierwszeństwa oraz emisja papierów wartościowych imiennych lub na okaziciela uprawniających ich posiadacza do zapisu lub objęcia akcji, z wyłączeniem prawa poboru (warrantów subskrypcyjnych),
- 6) nabycie własnych akcji, które mają być zaoferowane do nabycia pracownikom Spółki lub osobom, które były zatrudnione w Spółce lub spółce z nią powiązanej przez okres co najmniej trzech lat,
- 7) udzielenie upoważnienia do nabywania własnych akcji instytucji finansowej, która nabywa akcje Spółki na własny rachunek celem ich dalszej odsprzedaży z zastrzeżeniem, że upoważnienie może być udzielone na okres nie dłuższy niż rok,
- 8) zawarcie umowy przewidującej zarządzanie przez Spółkę spółką zależną lub przekazywanie zysku przez spółkę zależną,
- 9) uchwalanie kierunków działalności Spółki,
- 10) określanie sposobu podziału zysku lub pokrycia strat,
- 11) określenie dnia, według którego ustala się listę akcjonariuszy uprawnionych do dywidendy za dany rok obrotowy (dnia dywidendy),

- 12) zmiana statutu Spółki,
- 13) powoływanie i odwoływanie członków Rady Nadzorczej,
- 14) ustalanie zasad wynagradzania członków Rady Nadzorczej,
- 15) uchwalanie regulaminu działania Rady Nadzorczej,
- 16) połączenie spółek, przekształcenia Spółki, jej rozwiązanie i likwidacja,
- 17) wybór likwidatorów Spółki,
- 18) rozpatrywanie i rozstrzyganie innych spraw wniesionych przez Radę Nadzorczą, Zarząd lub akcjonariuszy.
- 19) nabycie akcji własnych w celu ich dobrowolnego umorzenia oraz w innych celach wskazanych w art. 362 Kodeksu spółek handlowych.

Wyłączono z kompetencji Walnego Zgromadzenia podejmowanie uchwał w sprawie nabycia i zbycia nieruchomości, użytkowania wieczystego lub udziału w nieruchomości, które przekazano w zakres kompetencji Rady Nadzorczej.

W Walnym Zgromadzeniu akcjonariusze mogą uczestniczyć osobiście bądź przez swoich pełnomocników. Każda akcja daje prawo do jednego głosu na Walnym Zgromadzeniu. Walne Zgromadzenie jest zdolne do powzięcia wiążących uchwał bez względu na ilość reprezentowanych na nim akcji, o ile przepisy kodeksu spółek handlowych lub niniejszego statutu nie stanowią inaczej. Uchwały zapadają bezwzględną większością głosów oddanych, o ile przepisy kodeksu spółek handlowych nie stanowią inaczej.

W Herkules S.A. obowiązuje Regulamin Walnego Zgromadzenia, którego pełny tekst jest dostępny publicznie na internetowej stronie Spółki [www.herkules-polska.pl](http://www.herkules-polska.pl).

#### **6.10. Skład osobowy organów zarządzających, nadzorujących lub administrujących i zmiany, które w nich zaszły.**

##### **Rada Nadzorcza Spółki**

Na dzień 1 stycznia 2017 r. Rada Nadzorcza pełniła swoją funkcję w poniższym składzie:

1. Jan Sołdaczuk – Przewodniczący Rady Nadzorczej
2. Beata Kwiecińska
3. Danuta Dąbrowska
4. Piotr Kwaśniewski
5. Łukasz Dziekoński

Zmiany w roku obrotowym 2017:

- 17 stycznia 2017 – rezygnacja Danuty Dąbrowskiej
- 4 lutego 2017 – odwołanie Beaty Kwiecińskiej
- 4 lutego 2017 – powołanie Jacka Osowskiego
- 10 lutego 2017 – powołanie Mariusza Bukowińskiego
- 29 marca 2017 – powołanie Marcina Kołodziejczyka
- 29 marca 2017 - powołanie Wojciecha Szwankowskiego
- 29 marca 2017 – odwołanie Piotra Kwaśniewskiego
- 29 marca 2017 – odwołanie Mariusza Bukowińskiego
- 12 grudnia 2017 – powołanie Błażeja Dowgielskiego

12 grudnia 2017 – powołanie Piotra Kwaśniewskiego

Na dzień 31 grudnia 2017 r. Rada Nadzorcza pełniła swoją funkcję w poniższym składzie:

1. Jan Sołdaczuk – Przewodniczący Rady Nadzorczej
2. Wojciech Szwankowski
3. Łukasz Dziekoński
4. Marcin Kołodziejczyk
5. Jacek Osowski
6. Piotr Kwaśniewski
7. Błażej Dowgielski

W dniu 13 lutego 2018 r. rezygnację złożył Jacek Osowski.

Na dzień publikacji niniejszego raportu Rada Nadzorcza pełni swoją funkcję w poniższym składzie:

1. Jan Sołdaczuk – Przewodniczący Rady Nadzorczej
2. Wojciech Szwankowski
3. Łukasz Dziekoński
4. Marcin Kołodziejczyk
5. Piotr Kwaśniewski
6. Błażej Dowgielski

#### **Zarząd Spółki**

Na dzień 1 stycznia 2017 r. skład osobowy Zarządu Herkules S.A. przedstawiał się następująco:

Grzegorz Żółcik - Prezes Zarządu  
Tomasz Kwieciński - Wiceprezes Zarządu  
Krzysztof Oleński - Członek Zarządu

Powyższy stan nie uległ zmianie w okresie do dnia zatwierdzenia niniejszego sprawozdania.

#### **Inne osoby zarządzające.**

Prokurentem Herkules S.A. jest Pan Tadeusz Orlik – Zastępca Dyrektora ds. Finansowych w Herkules S.A. Ustanowiona od dnia 1 sierpnia 2013 r. prokura ma charakter łączny – dla skutecznego reprezentowania Spółki (składania oświadczeń w imieniu Spółki) wymagane jest współdziałanie prokurenta z jednym z członków Zarządu Spółki.

#### **6.11. Zasady działania Rady Nadzorczej.**

Rada Nadzorcza działa na podstawie Statutu Herkules S.A. Składa się, co najmniej z 5 członków, powoływanych i odwoływanych przez Walne Zgromadzenie. Liczbę członków Rady Nadzorczej określa Walne Zgromadzenie. Rada Nadzorcza wybiera ze swojego grona Przewodniczącego. Kadencja Rady Nadzorczej trwa trzy lata.

Do kompetencji Rady Nadzorczej należy wykonywanie stałego nadzoru nad działalnością Spółki, a w szczególności: ocena sprawozdań z działalności Spółki i sprawozdań finansowych, wniosków Zarządu dotyczących podziału

zysków albo pokrycia straty, a także składanie Walnemu Zgromadzeniu corocznego pisemnego sprawozdania z wyników tej oceny, powoływanie i odwoływanie członków Zarządu, ustalanie zasad wynagradzania członków Zarządu, reprezentowanie Spółki w umowach i sporach z członkami Zarządu, zawieszanie, z ważnych powodów w czynnościach poszczególnych lub wszystkich członków Zarządu oraz delegowanie członków Rady Nadzorczej, na okres nie dłuższy niż trzy miesiące, do czasowego wykonywania czynności członków Zarządu, którzy zostali odwołani, złożyli rezygnację albo z innych przyczyn nie mogą sprawować swoich czynności, wybór biegłego rewidenta do zbadania sprawozdań finansowych Spółki, uchwalanie regulaminu pracy Zarządu, podejmowanie uchwał w sprawach nabycia i zbycia nieruchomości, użytkowania wieczystego lub udziału w nieruchomości. Uchwały Rady Nadzorczej ponadto wymaga powołanie prokurenta.

Członkowie Rady Nadzorczej wykonują swoje obowiązki i prawa osobiście. Rada Nadzorcza podejmuje uchwały, jeżeli na posiedzeniu jest obecna większość jej członków, a wszyscy członkowie Rady zostali zaproszeni. Uchwały Rady Nadzorczej zapadają bezwzględną większością głosów obecnych na posiedzeniu członków Rady. W razie równości głosów rozstrzyga głos Przewodniczącego Rady. Członkowie Rady Nadzorczej mogą brać udział w podejmowaniu uchwał Rady, oddając swój głos na piśmie za pośrednictwem innego członka Rady Nadzorczej. Oddanie głosu na piśmie nie może dotyczyć spraw wprowadzonych do porządku obrad na posiedzeniu Rady Nadzorczej. Rada Nadzorcza może podejmować uchwały w trybie pisemnym lub przy wykorzystaniu środków bezpośredniego porozumiewania się na odległość. Uchwała jest ważna, gdy wszyscy członkowie Rady zostali powiadomieni o treści projektu uchwały (tryb ten nie dotyczy powołania członka Zarządu oraz odwołania i zawieszania w czynnościach członka Zarządu).

Rada Nadzorcza w swym działaniu kieruje się Regulaminem Rady Nadzorczej uchwalonym przez Walne Zgromadzenie Spółki. Regulamin ten jest dostępny publicznie na internetowej stronie Spółki [www.herkules-polska.pl](http://www.herkules-polska.pl).

#### **6.12. Zasady działania Zarządu.**

Zarząd jest organem kolegalnym, który kieruje działalnością Spółki, reprezentuje Spółkę na zewnątrz i jest władny podejmować wszelkie decyzje nie zastrzeżone w kompetencjach Walnego Zgromadzenia i Rady Nadzorczej. Zarząd składa się, z co najmniej dwóch członków, w tym Prezesa i Wiceprezesa/ów Zarządu. Prezes, Wiceprezesi i członkowie Zarządu powoływani i odwoływani są przez Radę Nadzorczą. Kadencja Zarządu trwa trzy lata. Do składania oświadczeń w imieniu Spółki upoważnionych jest dwóch członków Zarządu działających łącznie lub jeden członek Zarządu działający łącznie z prokurentem. Zarząd działa na podstawie przepisów kodeksu spółek handlowych, Statutu, uchwał Rady Nadzorczej i Walnego Zgromadzenia oraz uchwalonego przez Radę Nadzorczą Regulaminu Zarządu, który określa szczegółowy tryb działania Zarządu, w tym sprawy wymagające kolegalnego rozpatrzenia, a także zakres kompetencji i odpowiedzialności Zarządu oraz organizację posiedzeń Zarządu. Regulamin ten jest dostępny publicznie na internetowej stronie Spółki [www.herkules-polska.pl](http://www.herkules-polska.pl).

#### **6.13. Polityka dywidendy.**

W dniu 25 kwietnia 2016 r. Zarząd Spółki podjął uchwałę o przyjęciu w spółce Herkules S.A. polityki dywidendy. Zgodnie z jej treścią Zarząd Spółki będzie corocznie rekomendował Zwyczajnemu Walnemu Zgromadzeniu wypłatę dywidendy w wysokości co najmniej 40% jednostkowego zysku netto uzyskanego w poprzednim roku obrotowym. Przy rekomendacji podziału wyniku Zarząd będzie brał pod uwagę aktualną i przewidywaną sytuację finansową Spółki, przewidywane potrzeby kapitałowe i bezpieczny poziom zadłużenia.

**7. Oświadczenie Zarządu dotyczące rzetelności sporządzenia sprawozdania finansowego.**

Zarząd Herkules S.A. siedzibą w Warszawie w osobach Grzegorza Żółcika – Prezesa Zarządu, Tomasza Kwiecińskiego – Wiceprezesa Zarządu i Krzysztofa Oleńskiego – Członka Zarządu, wedle swej najlepszej wiedzy oświadcza, że roczne sprawozdanie finansowe za 2017 r. oraz dane porównywalne sporządzone zostały zgodnie z obowiązującymi zasadami rachunkowości oraz że odzwierciedlają w sposób prawdziwy, rzetelny i jasny sytuację majątkową i finansową Spółki a także jej wynik finansowy, oraz że sprawozdanie z działalności Spółki zawiera prawdziwy obraz rozwoju, osiągnięć oraz sytuacji Spółki, w tym opis podstawowych ryzyk i zagrożeń.

**8. Oświadczenie Zarządu dotyczące wyboru podmiotu badającego sprawozdanie finansowe.**

Zarząd Herkules S.A. z siedzibą w Warszawie oświadcza, że podmiot uprawniony do badania sprawozdań finansowych, dokonujący badania sprawozdania finansowego Spółki za 2017 r. – Misters Audytor Adviser Sp. z o.o. siedzibą w Warszawie, został wybrany zgodnie z przepisami prawa. Podmiot ten oraz biegły rewident dokonujący tego badania spełniali warunki do wyrażenia bezstronnej i niezależnej opinii o badanym sprawozdaniu finansowym, zgodnie z obowiązującymi przepisami i normami zawodowymi.

Warszawa, dnia 24 kwietnia 2018 r.

Zarząd Spółki Herkules S.A.

Grzegorz Żółcik  
Prezes Zarządu

Tomasz Kwieciński  
Wiceprezes Zarządu

Krzysztof Oleński  
Członek Zarządu