



**SKRÓCONE ŚRÓDROCZNE SKONSOLIDOWANE  
SPRAWOZDANIE FINANSOWE ZA OKRES  
OD 01 STYCZNIA 2016 ROKU  
DO 30 CZERWCA 2016 ROKU**

**30 sierpnia 2016 roku**

(wszystkie kwoty w tabelach wyrażone w tysiącach PLN, o ile nie podano inaczej)

## **SPIS TREŚCI**

<b>A. WYBRANE DANE FINANSOWE</b>	<b>1</b>
<b>B. ŚRÓDROCZNE SKRÓCONE SKONSOLIDOWANE SPRAWOZDANIE FINANSOWE GRUPY KAPITAŁOWEJ COMPERIA.PL S.A. ZA 6 MIESIĘCY 2016 ROKU</b>	<b>5</b>
<b>C. ŚRÓDROCZNE SKRÓCONE JEDNOSTKOWE SPRAWOZDANIE FINANSOWE SPÓŁKI COMPERIA.PL S.A. ZA 6 MIESIĘCY 2016 ROKU</b>	<b>28</b>

(wszystkie kwoty w tabelach wyrażone w tysiącach PLN, o ile nie podano inaczej)

## OŚWIADCZENIA ZARZĄDU COMPERIA.PL

Niniejszym oświadczamy, iż wedle naszej najlepszej wiedzy:

- a. skrócone śródroczne skonsolidowane sprawozdanie finansowe i dane porównywalne oraz śródroczne skrócone jednostkowe sprawozdanie finansowego sporządzone zostały zgodnie z obowiązującymi zasadami rachunkowości oraz odzwierciedlają w sposób prawdziwy, rzetelny i jasny sytuację majątkową i finansową oraz jej wynik finansowy Grupy kapitałowej Comperia.pl oraz Spółki Comperia.pl,
- b. półroczne sprawozdanie Zarządu z działalności Grupy kapitałowej Comperia.pl zawiera prawdziwy obraz rozwoju i osiągnięć oraz sytuacji Grupy kapitałowej, w tym opis podstawowych zagrożeń i ryzyka;
- c. podmiot uprawniony do badania sprawozdań finansowych, dokonujący przeglądu skróconego śródrocznego skonsolidowanego sprawozdania finansowego oraz skróconego śródrocznego jednostkowego sprawozdania finansowego, został wybrany zgodnie z przepisami prawa oraz podmiot ten oraz biegli rewidenci, dokonujący tego przeglądu, spełniali warunki do wydania bezstronnego i niezależnego raportu z przeglądu o badanym skróconym śródrocznym skonsolidowanym sprawozdaniu finansowym oraz skróconym śródrocznym jednostkowym sprawozdaniu finansowym, zgodnie z obowiązującymi przepisami i normami zawodowymi;

Warszawa, 30 sierpnia 2016 roku

Zarząd Comperia.pl S.A.:

---

Karol Wilczko  
Wiceprezes Zarządu

---

Łukasz Tatarkiewicz  
Członek Zarządu

---

Szymon Fiecek  
Członek Zarządu

(wszystkie kwoty w tabelach wyrażone w tysiącach PLN, o ile nie podano inaczej)

## A. WYBRANE DANE FINANSOWE

Wybrane dane finansowe, zawierające podstawowe pozycje skróconego skonsolidowanego sprawozdania finansowego (również przeliczone na euro).

	tys. PLN			tys. EUR		
	za okres od 2016-01-01 do 2016-06-30	za okres od 2015-01-01 do 2015-12-31	za okres od 2015-01-01 do 2015-06-30	za okres od 2016-01-01 do 2016-06-30	za okres od 2015-01-01 do 2015-12-31	za okres od 2015-01-01 do 2015-06-30
Przychody netto ze sprzedaży	5 645	18 912	11 970	1 289	4 519	2 895
Zysk (strata) ze sprzedaży	-4 425	-3 352	-86	-1 010	-801	-21
Zysk (strata) z działalności operacyjnej	-3 848	-2 235	846	-878	-534	205
Zysk na okazijnym nabyciu	-	-	-	-	-	-
Zysk (strata) przed opodatkowaniem	-3 837	-2 178	883	-876	-520	213
Zysk (strata) netto	-3 711	-2 341	765	-847	-559	185
Przepływy pieniężne netto z działalności operacyjnej	-944	857	2 990	-216	205	723
Przepływy pieniężne netto z działalności inwestycyjnej	-1 467	-4 768	-3 669	-335	-1 139	-887
Przepływy pieniężne netto z działalności finansowej	-	-59	-	-	-14	-
Przepływy pieniężne netto – razem	-2 411	-3 970	-679	-550	-949	-164
Aktywa/Pasywa razem	23 203	27 516	30 564	5 243	6 457	7 287
Aktywa trwałe	19 598	20 507	20 703	4 428	4 812	4 936
Aktywa obrotowe	3 606	7 009	9 861	815	1 645	2 351
Kapitał własny	17 529	21 240	24 525	3 961	4 984	5 847
Zobowiązania razem	5 674	6 276	6 039	1 282	1 473	1 440
Zobowiązania długoterminowe	2 795	3 521	2 997	632	826	714
Zobowiązania krótkoterminowe	2 879	2 755	3 042	651	646	725
Liczba akcji (tys. szt.) <sup>1</sup>	2 157 891	2 157 891	2 157 891	2 157 891	2 157 891	2 157 891
<b>Zysk (strata) na jedną akcję zwykłą (w PLN / EUR )</b>	<b>-1,72</b>	<b>-1,09</b>	<b>0,35</b>	<b>-0,39</b>	<b>-0,26</b>	<b>0,09</b>
<b>Rozwodniony zysk (strata) na jedną akcję zwykłą (w zł / EUR )</b>	<b>-1,72</b>	<b>-1,09</b>	<b>0,35</b>	<b>-0,39</b>	<b>-0,26</b>	<b>0,09</b>
<b>Wartość księgowa na jedną akcję (w PLN /EUR )</b>	<b>8,12</b>	<b>9,84</b>	<b>11,37</b>	<b>1,85</b>	<b>2,35</b>	<b>2,75</b>

Wybrane pozycje sprawozdania z sytuacji finansowej zaprezentowane w raporcie w walucie EURO zostały przeliczone według, ogłoszonego przez Narodowy Bank Polski, średniego kursu euro z dnia 30 czerwca 2016 r. 4,4255 PLN/EURO; z dnia 30 czerwca 2015 r. 4,1944 PLN/EURO, dnia 31 grudnia 2015 r. 4,2615 PLN/EURO.

Wybrane pozycje sprawozdania z całkowitych dochodów oraz sprawozdania z przepływów pieniężnych przeliczono na EURO według, ogłoszonego przez Narodowy Bank Polski, kursu stanowiącego średnią arytmetyczną średnich kursów dla EURO, obowiązujących na ostatni dzień każdego zakończonego miesiąca w roku obrotowym 2016 r. oraz okresów od 1 stycznia 2015 do 30 czerwca 2015 oraz od 1 stycznia 2016 do 30 czerwca 2016 roku (odpowiednio: 4,1848 PLN/EURO, 4,1341 PLN/EURO i 4,3805 PLN/EURO).

<sup>1</sup>Zastosowano średnią ważoną liczbę akcji zwykłych występujących w ciągu okresu (MSR 33 Zysk przypadający na jedną akcję, pkt 20)

(wszystkie kwoty w tabelach wyrażone w tysiącach PLN, o ile nie podano inaczej)

**B. ŚRÓDROCZNE SKRÓCONE SKONSOLIDOWANE SPRAWOZDANIE FINANSOWE GRUPY KAPITAŁOWEJ COMPERIA.PL S.A. ZA 6 MIESIĘCY 2016 ROKU**

**SKRÓCONE ŚRÓDROCZNE SKONSOLIDOWANE SPRAWOZDANIE Z ZYSKÓW I STRAT ORAZ POZOSTAŁYCH CAŁKOWITYCH DOCHODÓW**

SPRAWOZDANIE Z CAŁKOWITYCH DOCHODÓW	Nota	30.06.2016 PLN'000	30.06.2015 PLN'000
<b>Działalność kontynuowana</b>			
<b>Przychody</b>		<b>6 256</b>	<b>12 929</b>
Przychody ze sprzedaży		5 645	11 970
Pozostałe przychody		612	959
<b>Koszty działalności operacyjnej</b>		<b>10 104</b>	<b>12 083</b>
Usługi obce		4 712	7 508
Wynagrodzenia		2 345	2 290
Amortyzacja		2 298	1 771
Podatki i opłaty		128	38
Ubezpieczenie społeczne i inne świadczenia		338	157
Zużycie materiałów i surowców		114	95
Pozostałe koszty		168	223
<b>Zysk (strata) z działalności operacyjnej</b>		<b>-3 848</b>	<b>846</b>
<b>Zysk na okazjnym nabyciu</b>		<b>0</b>	<b>0</b>
Przychody finansowe		13	42
Koszty finansowe		2	5
<b>Zysk (strata) przed opodatkowaniem</b>		<b>-3 837</b>	<b>883</b>
Podatek dochodowy		-125	118
<b>Zysk (strata) netto z działalności kontynuowanej</b>		<b>-3 711</b>	<b>765</b>
<b>Zysk (strata) netto z działalności zaniechanej</b>		<b>-</b>	<b>-</b>
<b>Inne całkowite dochody</b>		<b>-</b>	<b>-</b>
<b>Całkowite dochody ogółem</b>		<b>-3 711</b>	<b>765</b>
<hr/>			
Średnia ważona liczba wyemitowanych akcji zwykłych zastosowana do obliczenia podstawowego zysku na jedną akcję <sup>2</sup>		2 157 891	2 157 891
Zysk netto na jedną akcję zwykłą z działalności kontynuowanej		-1,72	0,35
Zysk netto na jedną akcję zwykłą z działalności zaniechanej		0	0

<sup>2</sup> Zastosowano średnią ważoną liczbę akcji zwykłych występujących w ciągu okresu (MSR 33 Zysk przypadający na jedną akcję, pkt 20).

(wszystkie kwoty w tabelach wyrażone w tysiącach PLN, o ile nie podano inaczej)

## SKRÓCONE ŚRÓDROCZNE SKONSOLIDOWANE SPRAWOZDANIE Z SYTUACJI FINANSOWEJ

AKTYWA	Nota	30.06.2016	31.12.2015
<b>Aktywa trwałe</b>		<b>19 598</b>	<b>20 507</b>
Wartości niematerialne		18 957	19 762
Rzeczowe aktywa trwałe		176	202
Udziały w jednostce zależnej		-	-
Aktywa z tytułu podatku odroczonego		465	544
<b>Aktywa obrotowe</b>		<b>3 606</b>	<b>7 009</b>
Należności z tytułu dostaw i usług		2 838	2 489
Należności pozostałe		55	1 125
Należność z tytułu podatku dochodowego		255	558
Środki pieniężne i ich ekwiwalenty		244	2 655
Pozostałe aktywa		214	181
<b>Aktywa razem</b>		<b>23 203</b>	<b>27 516</b>

PASYWA	Nota	30.06.2016	31.12.2015
<b>Razem kapitały</b>		<b>17 529</b>	<b>21 240</b>
Kapitał akcyjny		216	216
Kapitał zapasowy		25 731	25 184
Kapitał z wyceny opcji menedżerskich		197	197
Zyski zatrzymane		-8 615	-4 356
- w tym zysk (strata) netto		-3 711	-2 341
<b>Udziały niedające kontroli</b>		-	-
<b>Zobowiązanie długoterminowe</b>		<b>2 795</b>	<b>3 521</b>
Rezerwa z tytułu podatku odroczonego		1 198	1 403
Pozostałe rezerwy		1	1
Dotacje		1 596	2 117
<b>Zobowiązania krótkoterminowe</b>		<b>2 879</b>	<b>2 755</b>
Kredyty bankowe i pożyczki zaciągnięte		-	-
Zobowiązania z tytułu dostaw i usług		1 154	1 181
Zobowiązania pozostałe		672	823
Zobowiązanie z tytułu podatku dochodowego		-	-
Pozostałe rezerwy		308	155
Dotacje		745	596
<b>Pasywa razem</b>		<b>23 203</b>	<b>27 516</b>

(wszystkie kwoty w tabelach wyrażone w tysiącach PLN, o ile nie podano inaczej)

## SKRÓCONE ŚRÓDROCZNE SKONSOLIDOWANE SPRAWOZDANIE Z PRZEPŁYWÓW PIENIĘŻNYCH

	1.01.2016- 30.06.2016	1.01.2015- 30.06.2015
<b>PRZEPŁYWY ŚRODKÓW PIENIĘŻNYCH Z DZIAŁALNOŚCI OPERACYJNEJ</b>		
<b>I. Zysk / strata brutto</b>	<b>-3 837</b>	<b>883</b>
<b>II. Korekty</b>	<b>2892</b>	<b>2 107</b>
1. Amortyzacja	2 298	1 771
2. Odsetki i udziały w zyskach (dywidendy)	-	-
3. Zysk (strata) z działalności inwestycyjnej	-	-
4. Zmiana stanu rezerw	153	-51
5. Zmiana stanu należności	1024	1 001
6. Zmiana stanu zobowiązań krótkoterminowych, z wyjątkiem pożyczek i kredytów	-105	-121
7. Zmiana stanu zobowiązań z tytułu dotacji	-372	-394
8. Podatek dochodowy zapłacony	-73	-101
9. Zmiana stanu pozostałych aktywów	-33	1
10. Koszty programu motywacyjnego	-	-
11. Zysk na okazjnym nabyciu	-	-
<b>III. Przepływy pieniężne netto z działalności operacyjnej (I-II)</b>	<b>-944</b>	<b>2 990</b>
<b>PRZEPŁYWY ŚRODKÓW PIENIĘŻNYCH Z DZIAŁALNOŚCI INWESTYCYJNEJ</b>		
<b>I. Wpływy</b>	-	-
<b>II. Wydatki</b>	<b>1 467</b>	<b>3 669</b>
1. Nabycie rzeczowych aktywów trwałych i wartości niematerialnych i prawnych	1 467	3 669
<b>III. Przepływy pieniężne netto z działalności inwestycyjnej (I-II)</b>	<b>-1 467</b>	<b>-3 669</b>
<b>PRZEPŁYWY ŚRODKÓW PIENIĘŻNYCH Z DZIAŁALNOŚCI FINANSOWEJ</b>		
<b>I. Wpływy</b>	-	-
1. Dopłaty do kapitału	-	-
2. Kredyty bankowe i pożyczki zaciągnięte	-	-
3. Inne wpływy finansowe	-	-
<b>II. Wydatki</b>	-	-
1. Spłata kredytów bankowych i pożyczek zaciągniętych	-	-
2. Odsetki	-	-
3. Inne wydatki finansowe	-	-
<b>III. Przepływy pieniężne netto z działalności finansowej (I-II)</b>	-	-
<b>PRZEPŁYWY PIENIĘŻNE NETTO RAZEM</b>	<b>-2 411</b>	<b>-679</b>
<b>BILANSOWA ZMIANA STANU ŚRODKÓW PIENIĘŻNYCH, W TYM</b>	<b>-2 411</b>	<b>-679</b>
- zmiana stanu środków pieniężnych z tytułu różnic kursowych	-	-
<b>ŚRODKI PIENIĘŻNE NA POCZĄTEK OKRESU</b>	<b>2 655</b>	<b>6 625</b>
<b>ŚRODKI PIENIĘŻNE NA KONIEC OKRESU (F +/- D), W TYM</b>	<b>244</b>	<b>5 946</b>
- o ograniczonej możliwości dysponowania	-	-

(wszystkie kwoty w tabelach wyrażone w tysiącach PLN, o ile nie podano inaczej)

## SKRÓCONE ŚRÓDROCZNE SKONSOLIDOWANE SPRAWOZDANIE ZE ZMIAN W KAPITALE WŁASNYM

ZA OKRES OD DNIA 01.01.2016 ROKU DO 30.06.2016 ROKU

	Kapitał zakładowy	Kapitał zapasowy	Kapitał z wyceny opcji menedżerskich	Kapitał rezerwowy	Zyski zatrzymane	Kapitał własny razem
<b>Stan na 1 stycznia 2016 roku</b>	216	25 184	197	-	-4 356	21 240
<b>Całkowite dochody:</b>	-	547	-	-	-4 259	-3 711
Zysk/strata netto roku obrotowego	-	-	-	-	-3 711	-3 711
Podział wyniku finansowego	-	547	-	-	-547	-
<b>Transakcje z właścicielami:</b>	-	-	-	-	-	-
Zawarcie umowy opcji menedżerskich na akcje	-	-	-	-	-	-
Emisja akcji/wydanie udziałów	-	-	-	-	-	-
Koszty emisji akcji	-	-	-	-	-	-
Przebieganie wyniku lat ubiegłych	-	-	-	-	-	-
Agio	-	-	-	-	-	-
<b>Stan na 30 czerwca 2016 roku</b>	216	25 731	197	-	-8615	17 529

ZA OKRES OD DNIA 01.01.2015 ROKU DO 31.12.2015 ROKU

	Kapitał zakładowy	Kapitał zapasowy	Kapitał z wyceny opcji menedżerskich	Kapitał rezerwowy	Zyski zatrzymane	Kapitał własny razem
<b>Stan na 1 stycznia 2015 roku</b>	216	19 415	197	-	3 804	23 631
<b>Całkowite dochody:</b>	-	5 769	-	-	-8 610	-2 391
Zysk/strata netto roku obrotowego	-	-	-	-	-2 341	-2 341
Podział wyniku finansowego	-	5 769	-	-	-5 769	-
Korekta podatku za rok poprzedni	-	-	-	-	-49	-49
<b>Transakcje z właścicielami:</b>	-	-	-	-	-	-
Zawarcie umowy opcji menedżerskich na akcje	-	-	-	-	-	-
Emisja akcji/wydanie udziałów	-	-	-	-	-	-
Koszty emisji akcji	-	-	-	-	-	-
<b>Stan na 31 grudnia 2015 roku</b>	216	25 184	197	-	-4 356	21 240



(wszystkie kwoty w tabelach wyrażone w tysiącach PLN, o ile nie podano inaczej)

## WYBRANE INFORMACJE OBJAŚNIAJĄCE

### 1 Informacje podstawowe

#### Dane Jednostki Dominującej

[Comperia.pl S.A.](#) (Jednostka Dominująca, Spółka) powstała z przekształcenia spółki Comperia.pl spółka z ograniczoną odpowiedzialnością w spółkę akcyjną. Przekształcenie Comperia.pl spółki z o.o. w spółkę akcyjną nastąpiło na podstawie uchwały Nadzwyczajnego Zgromadzenia Wspólników Grupy z dnia 8 czerwca 2011 roku (akt notarialny Rep A nr 9827/2011).

Jednostka Dominująca została wpisana do rejestru przedsiębiorców Krajowego Rejestru Sądowego, prowadzonego przez Sąd Rejonowy dla m. st. Warszawy w Warszawie, XIII Wydział Krajowego Rejestru Gospodarczego pod numerem KRS 0000390656 w dniu 4 lipca 2011 roku. Spółka posiada numer NIP 9512209854 oraz symbol REGON 140913752.

Siedziba Jednostki Dominującej mieści się w Warszawie(kod pocztowy: 02-673), przy ulicy Konstruktorskiej 13.

Czas trwania Jednostki Dominującej jest nieoznaczony.

Podstawowym przedmiotem działalności jest pośrednictwo finansowe.

#### Dane jednostki zależnej

Comperia Ubezpieczenia spółka z ograniczoną odpowiedzialnością została założona dnia 17 maja 2013 roku (akt notarialny Rep A nr 3273/2013).

Została wpisana do rejestru przedsiębiorców Krajowego rejestru Sadowego prowadzonego przez Sad Rejonowy dla m. ST. Warszawy w Warszawie, XIII Wydział Gospodarczy Krajowego Rejestru Sądowego pod numerem 0000465027 w dniu 7 czerwca 2013 roku. Spółka posiada numer NIP 5213649980 oraz symbol REGON 140913752.

Siedziba Jednostki Zależnej mieści się w Warszawie (kod pocztowy: 02-673), przy ulicy Konstruktorska 13. Jednostka zależna posiada oddział w Lublinie.

Czas trwania Jednostki Zależnej jest nieoznaczony.

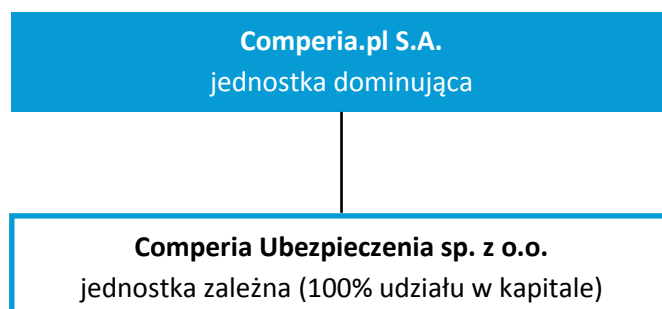
Jednostka zależna prowadzi działalność w zakresie pośrednictwa ubezpieczeniowego oraz działalność w zakresie sprzedaży w formie licencji aplikacji do zarządzania multiagencją ubezpieczeniową.

#### Opis organizacji Grupy Kapitałowe

W skład [Grupy Comperia.pl](#) (Grupa) wchodzi Comperia.pl S.A. oraz Comperia Ubezpieczenia spółka z o.o. Comperia.pl S.A. jest porównywarką produktów finansowych. Comperia Ubezpieczenia (wobec, której podmiotem dominującym jest Comperia.pl S.A.) została założona w maju 2013 roku. Comperia Ubezpieczenia sp. z o.o. prowadzi działalność w zakresie pośrednictwa ubezpieczeniowego oraz sprzedaży w formie licencji aplikacji do zarządzania multiagencją ubezpieczeniową.

(wszystkie kwoty w tabelach wyrażone w tysiącach PLN, o ile nie podano inaczej)

### Struktura Grupy kapitałowej Comperia.pl:



W okresie od 1 stycznia 2016 roku do 30 czerwca 2016 roku w Grupie nie zachodziły żadne zmiany organizacyjne.

### Organy Spółki

Skład Zarządu Comperia.pl S.A., Jednostki Dominującej, na dzień 30 czerwca 2016 roku oraz na dzień sporządzenia skróconego śródrocznego skonsolidowanego sprawozdania finansowego przedstawiał się następująco:

- Karol Wilczko – Wiceprezes Zarządu,
- Łukasz Tatarkiewicz – Członek Zarządu,
- Szymon Fiecek – Członek Zarządu.

W okresie od 01 stycznia do 30 czerwca 2016 roku miały miejsce następujące zmiany w Zarządzie Spółki:

- w dniu 29 kwietnia 2016 roku Rada Nadzorcza Spółki powołała do zarządu Spółki Pana Łukasza Tatarkiewicza;
- w dniu 24 czerwca 2016 roku Pan Bartosz Michałek zrezygnował z funkcji Prezesa Zarządu Spółki;
- w dniu 24 czerwca 2016 roku Rada Nadzorcza Spółki powołała do Zarządu Spółki Pana Szymona Fiecka.

Wszyscy członkowie Zarządu powołani są na wspólną kadencję.

Kompetencje i zasady pracy Zarządu Comperia.pl S.A. określone zostały w następujących dokumentach:

- Statut Spółki (dostępny na stronie internetowej Spółki),
- Regulamin Zarządu (dostępny na stronie internetowej Spółki),
- Kodeks Spółek Handlowych.

Skład Rady Nadzorczej na dzień 30 czerwca 2016 roku oraz na dzień sporządzenia skróconego śródrocznego skonsolidowanego sprawozdania finansowego przedstawiał się następująco:

- Marek Dojnow - Przewodniczący Rady Nadzorczej,
- Derek Alexander Christopher - Wiceprzewodniczący Rady Nadzorczej,
- Bartosz Michałek- Członek Rady Nadzorczej,
- Adam Jabłoński - Członek Rady Nadzorczej,
- Jacek Łubiński - Członek Rady Nadzorczej.

(wszystkie kwoty w tabelach wyrażone w tysiącach PLN, o ile nie podano inaczej)

W okresie od 01 stycznia do 30 czerwca 2016 roku miały miejsce następujące zmiany w Radzie Nadzorczej Spółki:

- w dniu 24 czerwca 2016 roku Pan Przemysław Czuk oraz Pan Tomasz Góreczny złożyli rezygnacje z pełnionych funkcji w Radzie Nadzorczej Spółki. W związku ze złożonymi rezygnacjami w tym samym dniu Rada Nadzorcza dokonała uzupełnienia składu Rady o Pana Adama Jabłońskiego oraz Pana Bartosza Michałka.

Kompetencje i zasady pracy Rady Nadzorczej Comperia.pl S.A. określone zostały w następujących dokumentach:

- Statut Spółki (dostępny na stronie internetowej Spółki),
- Regulamin Rady Nadzorczej (dostępny na stronie internetowej Spółki),
- Kodeks Sądów Handlowych.

## 2 Przyjęte zasady rachunkowości

### Oświadczenie o zgodności oraz ogólne zasady sporządzania

Prezentowane śródroczne skrócone skonsolidowane sprawozdanie finansowe zostało sporządzone zgodnie z Międzynarodowymi Standardami Sprawozdawczości Finansowej (MSSF) w szczególności w zgodności z MSR 34 „Śródroczne sprawozdania finansowe” oraz z Rozporządzeniem Ministra Finansów z dnia 19 lutego 2009 roku w sprawie informacji bieżących i okresowych przekazywanych przez emitentów papierów wartościowych oraz zgodnie z odpowiednimi standardami rachunkowości mającymi zastosowanie do śródrocznej sprawozdawczości finansowej przyjętymi przez Unię Europejską, opublikowanymi i obowiązującymi w czasie przygotowywania skróconego śródrocznego skonsolidowanego sprawozdania finansowego. Niniejsze śródroczne skrócone skonsolidowane sprawozdanie finansowe przedstawia rzetelnie sytuację finansową Grupy Kapitałowej Comperia.pl S.A. na dzień 30 czerwca 2016 roku oraz 31 grudnia 2015 roku, wyniki jej działalności za okres 6 miesięcy zakończony dnia 30czerwca 2016 roku i 30czerwca 2015 roku oraz przepływy pieniężne i zestawienie zmian w kapitale własnym za okres 6 miesięcy zakończony 30czerwca 2016 roku i 30czerwca 2015 roku.

Skrócone śródroczne skonsolidowane sprawozdanie finansowe zostało sporządzone przy założeniu kontynuowania działalności gospodarczej przez spółki z Grupy Kapitałowej Comperia.pl w dającej się przewidzieć przyszłości. Na dzień autoryzacji niniejszego skróconego śródrocznego skonsolidowanego sprawozdania finansowego nie stwierdza się istnienia okoliczności wskazujących na zagrożenie kontynuowania działalności przez Grupę.

Skrócone śródroczne skonsolidowane sprawozdanie finansowe nie zawiera wszystkich informacji, które ujawniane są w rocznym skonsolidowanym sprawozdaniu finansowym sporządzonym zgodnie z MSSF. Niniejsze skrócone śródroczne skonsolidowane sprawozdanie finansowe należy czytać łącznie ze skonsolidowanym sprawozdaniem finansowym Grupy Kapitałowej Comperia.pl za rok 2015.

Przy sporządzaniu śródrocznego skróconego skonsolidowanego sprawozdania finansowego przestrzegano tych samych zasad (polityki) rachunkowości i metod obliczeniowych co w ostatnim rocznym sprawozdaniu finansowym.

Walutą funkcjonalną i walutą prezentacji wszystkich pozycji sprawozdania finansowego jest PLN.

Sprawozdanie finansowe i wszystkie dane objaśniające są podawane w tysiącach PLN.

Niniejsze skrócone śródroczne skonsolidowane sprawozdanie finansowe zostało zatwierdzone do publikacji przez Zarząd jednostki dominującej Comperia.pl S.A. w dniu 30 sierpnia 2016 roku.

(wszystkie kwoty w tabelach wyrażone w tysiącach PLN, o ile nie podano inaczej)

### **Nowe standardy, interpretacje i zmiany opublikowanych standardów**

W niniejszym skróconym śródrocznym skonsolidowanym sprawozdaniu finansowym, dokonane przez Zarząd osądy w zakresie stosowanych przez Grupę Kapitałową Comperia.pl zasad rachunkowości i głównych źródeł szacowania niepewności, były takie same jak opisane w skonsolidowanym sprawozdaniu finansowym za rok 2015.

Grupa Kapitałowa Comperia.pl zamierza przyjąć opublikowane, lecz nie obowiązujące do dnia publikacji niniejszego skróconego śródrocznego skonsolidowanego sprawozdania finansowego zmiany w międzynarodowych standardach, zgodnie z datą ich wejścia w życie. Oszacowanie wpływu zmian oraz wprowadzenia nowych MSSF na przyszłe skonsolidowane sprawozdanie finansowe zostało przedstawione w skonsolidowanym sprawozdaniu finansowym za rok 2015.

### **3 Opis organizacji grupy kapitałowej emitenta, ze wskazaniem jednostek podlegających konsolidacji, a w przypadku emitenta będącego jednostką dominującą, który na podstawie obowiązujących go przepisów nie ma obowiązku lub może nie sporządzać skonsolidowanych sprawozdań finansowych - również wskazanie przyczyny i podstawy prawnej braku konsolidacji.**

Grupa Kapitałowa Comperia.pl S.A. obejmuje:

- jednostkę dominującą Comperia.pl S.A.,
- jednostkę zależną Comperia Ubezpieczenia sp. z o.o., w której jednostka dominująca posiada 100% udziałów.

Spółka zależna podlega konsolidacji metodą pełną.

### **4 Wskazanie skutków zmian w strukturze jednostki gospodarczej, w tym w wyniku połączenia jednostek gospodarczych, przejęcia lub sprzedaży jednostek grupy kapitałowej emitenta, inwestycji długoterminowych, podziału, restrukturyzacji i zaniechania działalności.**

W I półroczu 2016 roku nie wystąpiły zmiany w strukturze Grupy Kapitałowej Comperia.pl

### **5 Stanowisko zarządu odnośnie do możliwości zrealizowania wcześniej publikowanych prognoz wyników na dany rok, w świetle wyników zaprezentowanych w raporcie kwartalnym w stosunku do wyników prognozowanych.**

Zarząd Jednostki Dominującej nie publikował skonsolidowanych prognoz za rok 2016.

(wszystkie kwoty w tabelach wyrażone w tysiącach PLN, o ile nie podano inaczej)

- 6 Wskazanie akcjonariuszy posiadających bezpośrednio lub pośrednio przez podmioty zależne co najmniej 5 % ogólnej liczby głosów na walnym zgromadzeniu emitenta na dzień przekazania raportu półrocznego wraz ze wskazaniem liczby posiadanych przez te podmioty akcji, ich procentowego udziału w kapitale zakładowym, liczby głosów z nich wynikających i ich procentowego udziału w ogólnej liczbie głosów na walnym zgromadzeniu oraz wskazanie zmian w strukturze własności znacznych pakietów akcji emitenta w okresie od przekazania poprzedniego raportu półrocznego.**

Akcjonariusz	Liczba akcji	% akcji	Wartość nominalna (w PLN)	Liczba głosów na walnym zgromadzeniu	% udział głosów na walnym zgromadzeniu
Talnet Holding Limited	352 239	16,32%	35 223,90	697 239	24,52%
Marek Dojnow	213 452	9,89%	21 345,20	417 883	14,70%
Adam Jabłoński	141 941	6,58%	14 194,10	278 227	9,78%
Bartosz Michałek	192 334	8,91%	19 233,40	192 334	6,76%
Karol Wilczko	183 831	8,52%	18 383,10	183 831	6,46%
Pozostali	1 074 094	49,78%	107 409,40	1 074 094	37,77%
<b>SUMA</b>	<b>2 157 891</b>	<b>100,00%</b>	<b>215 789,10</b>	<b>2 843 608</b>	<b>100,00%</b>

Według informacji posiadanych przez Jednostkę dominującą w okresie od dnia przekazania ostatniego skonsolidowanego raportu kwartalnego do dnia publikacji niniejszego raportu wystąpiły następujące zmiany w strukturze własności znacznych pakietów akcji:

- Pan Marek Dojnow zwiększył stan posiadania o 3 591 akcji (0,16% udziału w kapitale) co odpowiada 3 591 głosom (0,13% ogólnej liczby głosów);
- Pan Bartosz Michałek zwiększył stan posiadania o 1 666 akcji (0,07% udziału w kapitale) co odpowiada 1 666 głosom (0,05% ogólnej liczby głosów).

- 7 Zestawienie stanu posiadania akcji emitenta lub uprawnień do nich przez osoby zarządzające i nadzorujące emitenta na dzień przekazania raportu kwartalnego, wraz ze wskazaniem zmian w stanie posiadania, w okresie od przekazania poprzedniego raportu kwartalnego, odrębnie dla każdej z osób.**

Akcjonariusz	Liczba akcji	Wartość nominalna (zł)	Udział w kapitale	Udział w głosach
Bartosz Michałek	192 334	19 233,40	8,91%	6,76%
Karol Wilczko	183 831	18 383,10	8,52%	6,46%
Marek Dojnow	213 452	21 345,20	9,89%	14,70%
Adam Jabłoński	141 941	278 227,00	6,58%	9,78%
Szymon Fiecek	15 000	1 500,00	0,70%	0,53%
Łukasz Tatarzewicz	6 717	671,70	0,31%	0,24%

(wszystkie kwoty w tabelach wyrażone w tysiącach PLN, o ile nie podano inaczej)

Według informacji posiadanych przez Grupę w okresie od dnia przekazania ostatniego skonsolidowanego raportu kwartalnego do dnia publikacji niniejszego raportu wystąpiły następujące zmiany w liczbie akcji posiadanych przez osoby zarządzające lub nadzorujące Comperia.pl S.A.:

- Pan Bartosz Michałek zwiększył stan posiadania o 1 666 akcji (0,07% udziału w kapitale) co odpowiada 1 666 głosom (0,05% ogólnej liczby głosów);
- Pan Marek Dojnow zwiększył stan posiadania o 3 591 akcji (0,16% udziału w kapitale) co odpowiada 3 591 głosom (0,13% ogólnej liczby głosów);
- Pan Łukasz Tatarkiewicz zwiększył stan posiadania o 600 akcji (0,03% udziału w kapitale) co odpowiada 600 głosom (0,02% ogólnej liczby głosów).

Osoby zarządzające i nadzorujące Comperia.pl S.A. nie posiadały udziałów w jednostkach powiązanych Spółki.

#### **8 Wskazanie postępowań toczących się przed sądem, organem właściwym dla postępowania arbitrażowego lub organem administracji publicznej.**

W I półroczu 2016 roku żadna ze spółek Grupy Comperia.pl nie była stroną postępowań toczących się przed sądem, organem właściwym dla postępowania arbitrażowego lub organem administracji publicznej, których wartość stanowiła co najmniej 10 % kapitałów własnych spółki.

#### **9 Wskazanie korekt błędów poprzednich okresów**

W okresie I półrocza 2016 roku nie wykryto błędów poprzednich okresów.

#### **10 Informacje o zawarciu przez emitenta lub jednostkę od niego zależną jednej lub wielu transakcji z podmiotami powiązаныmi, jeżeli pojedynczo lub łącznie są one istotne i zostały zawarte na innych warunkach niż rynkowe, z wyjątkiem transakcji zawieranych przez emitenta będącego funduszem z podmiotem powiązany, wraz ze wskazaniem ich wartości, przy czym informacje dotyczące poszczególnych transakcji mogą być zgrupowane według rodzaju, z wyjątkiem przypadku, gdy informacje na temat poszczególnych transakcji są niezbędne do zrozumienia ich wpływu na sytuację majątkową, finansową i wynik finansowy emitenta.**

Spółki Grupy Comperia.pl. nie zawierały w I połowie 2016 roku transakcji z podmiotami powiązаныmi, które pojedynczo lub łącznie są istotne i zostały zawarte na innych warunkach niż rynkowe.

#### **11 Informacje o udzieleniu przez emitenta lub przez jednostkę od niego zależną poręczeń kredytu lub pożyczki lub udzieleniu gwarancji - łącznie jednemu podmiotowi lub jednostce zależnej od tego podmiotu, jeżeli łączna wartość istniejących poręczeń lub gwarancji stanowi równowartość co najmniej 10 % kapitałów własnych emitenta.**

W I półroczu 2016 roku żadna ze spółek Grupy Comperia.pl nie udzieliła poręczeń kredytu lub pożyczki ani nie udzieliła gwarancji - łącznie jednemu podmiotowi lub jednostce zależnej od tego podmiotu - jeżeli łączna wartość istniejących poręczeń lub gwarancji stanowiła równowartość co najmniej 10% kapitałów własnych spółki.

(wszystkie kwoty w tabelach wyrażone w tysiącach PLN, o ile nie podano inaczej)

## 12 Informacje o niespłaceniu kredytu lub pożyczki lub naruszeniu istotnych postanowień umowy kredytu lub pożyczki, w odniesieniu do których nie podjęto żadnych działań naprawczych do końca okresu sprawozdawczego

Spółki z Grupy Comperia.pl na dzień 30 czerwca 2016nie były stroną żadnych umów kredytowych lub pożyczkowych, w przypadku których doszłoby do naruszenia postanowień umownych.

## 13 Przychody ze sprzedaży

PRZYCHODY ZE SPRZEDAŻY (STRUKTURA RZECZOWA/ RODZAJE DZIAŁALNOŚCI)	1.01.2016- 31.06.2016	1.01.2015- 31.06.2015
<b>Przychody ze sprzedaży usług</b>	<b>5 645</b>	<b>11 970</b>
w tym: od jednostek powiązanych		
<b>Pozostałe przychody</b>	<b>612</b>	<b>959</b>
w tym: od jednostek powiązanych		
<b>Przychody sprzedaży, razem</b>	<b>6 256</b>	<b>12 929</b>
w tym: od jednostek powiązanych		

Grupa uzyskuje przychody przede wszystkim z reklamy efektywnościowej oraz sprzedaży powierzchni reklamowej na stronach internetowych, będących narzędziami pozwalającymi na porównywanie różnych produktów finansowych.

## 14 Pozostałe przychody operacyjne

Wyszczególnienie	1.01.2016- 30.06.2016	1.01.2015- 30.06.2015
Przychody z tytułu dotacji	372	349
Rozwiązane rezerwy	98	478
Pozostałe przychody	141	132
<b>Razem</b>	<b>612</b>	<b>959</b>

Jako przychody z działalności operacyjnej, z tytułu dotacji Grupa ujmuje odpisy z tytułu rozliczenia okresowego dotacji otrzymanych na zakup środków trwałych i wytworzenie wartości niematerialnej w okresie amortyzacji środków trwałych proporcjonalnie do okresu ich amortyzacji.

(wszystkie kwoty w tabelach wyrażone w tysiącach PLN, o ile nie podano inaczej)

## 15 Koszty działalności operacyjnej

Wyszczególnienie	1.01.2016- 30.06.2016	1.01.2015- 30.06.2015
Usługi obce	4 712	7 508
Wynagrodzenia	2 345	2 290
Amortyzacja	2 298	1 771
Podatki i opłaty	128	38
Ubezpieczenie społeczne i inne świadczenia	338	157
Zużycie materiałów i surowców	114	95
Pozostałe koszty	168	223
<b>Razem</b>	<b>10 104</b>	<b>12 083</b>

KOSZTY AMORTYZACJI	1.01.2016- 30.06.2016	1.01.2015- 30.06.2015
Amortyzacja rzeczowych aktywów trwałych	116	49
Amortyzacja wartości niematerialnych	2 182	1 723
<b>Koszty amortyzacji, razem</b>	<b>2 298</b>	<b>1 771</b>

KOSZTY USŁUG OBCYCH	1.01.2016- 30.06.2016	1.01.2015- 30.06.2015
Usługi podwykonawców	1 492	1 041
Usługi marketingowe	2 165	5 417
Usługi najmu	273	265
Usługi informatyczne	78	48
Usługi sprzedaży	89	-
Pozostałe usługi	616	738
<b>Koszty usług obcych, razem</b>	<b>4 712</b>	<b>7 508</b>

Wysoki udział usług obcych w kosztach działalności podstawowej wynikał z charakteru prowadzonej przez Grupę działalności. Główne pozycje w kosztach usług w pierwszej połowie roku 2016 to koszty związane z Programem Partnerskim ComperiaLead oraz koszty marketingowe.

ŚWIADCZENIA PRACOWNICZE	1.01.2016- 30.06.2016	1.01.2015- 30.06.2015
Wynagrodzenia	2 344	2 290
Ubezpieczenia społeczne i inne świadczenia	338	157
Koszty programu opcji menedżerskich	-	-
<b>Razem koszty świadczeń</b>	<b>2 683</b>	<b>2 447</b>



(wszystkie kwoty w tabelach wyrażone w tysiącach PLN, o ile nie podano inaczej)

POZOSTAŁE KOSZTY OPERACYJNE	1.01.2016- 30.06.2016	1.01.2015- 30.06.2015
Pakiety medyczne	43	38
Odpisy aktualizujące należności	-	-
Podróże służbowe	44	77
Pozostałe	81	107
<b>Razem</b>	<b>168</b>	<b>223</b>

#### 16 Zysk na okazjnym nabyciu

W okresie od 01 stycznia 2016 roku do 30 czerwca 2016 roku nie wystąpiła taka sytuacja .

#### 17 Przychody finansowe

W ramach przychodów finansowych za okres I półrocza 2016 roku Grupa wykazuje odsetki otrzymane od środków pieniężnych od lokat bankowych w kwocie 7 tys. zł.

#### 18 Rzeczowe aktywa trwałe i wartości niematerialne

RZECZOWE AKTYWA TRWAŁE	30.06.2016	31.12.2015
a) środki trwałe, w tym:	176	202
urządzenia techniczne i maszyny	119	139
<b>Rzeczowe aktywa trwałe</b>	<b>176</b>	<b>202</b>

	30.06.2016	31.12.2015
Zmiana stanu w wartości brutto		
<b>Stan na początek okresu</b>	<b>462</b>	<b>349</b>
<b>Stan brutto na koniec okresu:</b>	<b>552</b>	<b>462</b>
Odpis aktualizujący na początek okresu:	-	-
Odpis aktualizujący na koniec okresu	-	-
<b>Stan netto na koniec okresu:</b>	<b>552</b>	<b>462</b>

WARTOŚCI NIEMATERIALNE	30.06.2016	31.12.2015
Prace rozwojowe oraz inne wartości niematerialne	18 192	18 694
Wartości niematerialne w toku wytwarzania	765	1 068
<b>Razem</b>	<b>18 957</b>	<b>19 762</b>

Na dzień 30 czerwca 2016 roku Grupa w ramach innych wartości niematerialnych wykazuje nabyte licencje oraz prace rozwojowe.

(wszystkie kwoty w tabelach wyrażone w tysiącach PLN, o ile nie podano inaczej)

Prace rozwojowe, aktywowane w pozycji wartości niematerialnych dotyczą aktywowanych kosztów budowy stron internetowych i programów komputerowych zapewniających pożądaną na tych stronach użyteczność oraz kosztów budowy integrującego systemu informatycznego.

Wszystkie wartości niematerialne są własnością Grupy, żadne nie są używane na podstawie najmu, dzierżawy lub innej umowy, w tym umowy leasingu.

Grupa nie dokonywała zabezpieczeń na wartościach niematerialnych.

Na dzień 30 czerwca 2016 roku Grupa nie posiadała zawartych umów zobowiązujących ją do zakupu wartości niematerialnych.

Grupa posiada wartości niematerialne i prawne o nieokreślonym czasie używania.

W związku z prowadzonym przeglądem oraz weryfikacją założeń biznesowych dotyczących poszczególnych obszarów działalności Grupy szczegółowa analiza przydatności oraz dochodowości wszystkich wartości niematerialnych i prawnych (w tym wartości o nieokreślonym okresie używania) oraz ewentualne odpisy z tytułu trwałej utraty wartości (jeśli wystąpi taka konieczność) rozpoznane będą w rocznym sprawozdaniu finansowym.

### ZMIANY WARTOŚCI NIEMATERIALNYCH

Stan na	30.06.2016	31.12.2015
ZMIANY POZOSTAŁYCH WARTOŚCI NIEMATERIALNYCH WG GRUP RODZAJOWYCH (poza wartościami niematerialnymi w toku wytwarzania i wartością firmy)	<b>Prace rozwojowe, inne wartości niematerialne</b>	<b>Pozostałe wartości niematerialne razem</b>
<b>Wartość brutto wartości niematerialnych na początek okresu</b>	<b>29 465</b>	<b>21 691</b>
<b>zwiększenia</b>	<b>1 378</b>	<b>7 782</b>
nabycie	1 378	7 782
inne	-	-
<b>zmniejszenia</b>	<b>-</b>	<b>8</b>
<b>Wartość brutto wartości niematerialnych na koniec okresu</b>	<b>30843</b>	<b>29 465</b>
<b>Skumulowana amortyzacja na początek okresu</b>	<b>-9 703</b>	<b>-5 939</b>
<b>amortyzacja za okres</b>	<b>-2 183</b>	<b>-3 764</b>
<b>zwiększenia</b>	<b>-2 183</b>	<b>-3 764</b>
amortyzacja okresu bieżącego	-2 183	-3 764
<b>zmniejszenia</b>	<b>-</b>	<b>8</b>
<b>Skumulowana amortyzacja na koniec okresu</b>	<b>-11 886</b>	<b>-9 703</b>
Odpisy z tytułu utraty wartości na początek okresu		
Odpisy z tytułu utraty wartości na koniec okresu		
<b>Wartość netto pozostałych wartości niematerialnych na koniec okresu</b>	<b>18 957</b>	<b>19 762</b>

(wszystkie kwoty w tabelach wyrażone w tysiącach PLN, o ile nie podano inaczej)

## 19 Należności handlowe oraz pozostałe należności

Wyszczególnienie	30.06.2016	31.12.2015
Należności handlowe	3 073	2 675
Odpis aktualizujący wartość należności	235	186
Należności handlowe netto	2 838	2 489
Należności z tytułu podatku dochodowego	255	558
Inne należności	55	1 125
<b>Razem</b>	<b>3 148</b>	<b>4 172</b>

Wyszczególnienie	30.06.2016	31.12.2015
<b>Należności pozostałe, w tym:</b>	<b>55</b>	<b>1 125</b>
- należności dochodzone na drodze sądowej	-	-
Należności publiczno-prawne, bez podatku bieżącego	-	184
Dotacje	-	-
Należności pozostałe (w tym zaliczki na środki trwałe, zapasy, dostawy)	55	-
<b>Należności pozostałe brutto, razem</b>	<b>55</b>	<b>1 125</b>
Odpisy aktualizujące wartość należności	-	-
<b>Należności pozostałe netto, razem</b>	<b>55</b>	<b>1 125</b>
- w tym od jednostek powiązanych	-	-

Wartość księgową netto należności jest zbliżona do ich wartości godziwej.

Zmiany stanu odpisu aktualizującego wartości należności handlowych:

Wyszczególnienie	30.06.2016	31.12.2015
<b>Stan na dzień 1 stycznia</b>	<b>235</b>	<b>0</b>
Utworzenie odpisów	0	235
Odwrocenie odpisów ("·")	0	0
<b>Razem</b>	<b>235</b>	<b>235</b>

## 20 Pozostałe aktywa

POZOSTAŁE AKTYWA	30.06.2016	31.12.2015
VAT do rozliczenia	63	-
Koszty usług obcych	151	181
<b>Krótkoterminowe pozostałe aktywa, razem</b>	<b>214</b>	<b>181</b>

(wszystkie kwoty w tabelach wyrażone w tysiącach PLN, o ile nie podano inaczej)

## 21 Środki pieniężne i ich ekwiwalenty

Wyszczególnienie	30.06.2016	31.12.2015
Środki pieniężne w kasie i w banku	244	682
Lokaty krótkoterminowe	0	1 973
<b>Razem</b>	<b>244</b>	<b>2 655</b>

Wszystkie środki pieniężne wykazywane w skróconym skonsolidowanym sprawozdaniu finansowym na 30 czerwca 2016 roku były w walucie PLN.

## 22 Kapitał podstawowy

Na dzień 30 czerwca 2016 roku, kapitał Jednostki dominującej wynosił 215.789,10 zł i dzielił się na następujące serie akcji o wartości nominalnej 0,10 zł każda:

Seria akcji	Liczba akcji	Rodzaj
Seria A	685 717	imienne, uprzywilejowane co do głosu w stosunku 2:1)
Seria A	404 703	zwykłe, na okaziciela
Seria B	124 080	zwykłe, na okaziciela
Seria C	121 450	zwykłe, na okaziciela
Seria D	26 041	zwykłe, na okaziciela
Seria E	220 900	zwykłe, na okaziciela
Seria F	575.000	zwykłe, na okaziciela
<b>Razem</b>	<b>2 157 891</b>	

## 23 Pozostałe kapitały

W ramach kapitału zapasowego, którego wartość na koniec czerwca 2016 roku wyniosła 25.731 tys. zł. Spółka wykazała między innymi nadwyżkę ceny emisyjnej nad wartością nominalną akcji objętych ofertą publiczną oraz poniesionych kosztów emisji.

POZOSTAŁE KAPITAŁY	30.06.2016	31.12.2015
- Zyski lat ubiegłych	547	5 769
- Nadwyżka wartości emisyjnej nad nominalną	25 184	19 415
- Koszty emisji akcji	0	0
Kapitał z wyceny opcji menedżerskich	197	197
Zyski zatrzymane		
<b>Pozostałe kapitały razem</b>	<b>25 928</b>	<b>25 381</b>

(wszystkie kwoty w tabelach wyrażone w tysiącach PLN, o ile nie podano inaczej)

## 24 Rezerwy na świadczenia pracownicze i pozostałe

REZERWY Z TYTUŁU ŚWIADCZEŃ PRACOWNICZYCH (WG TYTUŁÓW)	30.06.2016	31.12.2015
<b>Stan na początek okresu</b>	<b>1</b>	<b>1</b>
rezerwa na odprawy emerytalne i podobne	1	1
inne	-	-
<b>Zwiększenia z tytułu:</b>	-	-
rezerwa na odprawy emerytalne i podobne	-	-
inne	-	-
<b>Wykorzystanie z tytułu:</b>	-	-
rezerwa na odprawy emerytalne i podobne	-	-
inne	-	-
<b>Rozwiązanie z tytułu:</b>	-	-
rezerwa na odprawy emerytalne i podobne	-	-
inne	-	-
<b>Stan na koniec okresu</b>	<b>1</b>	<b>1</b>
rezerwa na odprawy emerytalne i podobne	1	1
inne	-	-

ZMIANA STANU POZOSTAŁYCH REZERW (WG TYTUŁÓW)	30.06.2016	31.12.2015
<b>Stan na początek okresu</b>	<b>155</b>	-
<b>Zwiększenia z tytułu:</b>	<b>223</b>	<b>155</b>
rezerwa na niewykorzystane urlopy	55	85
rezerwa na odprawy	96	-
rezerwa na koszty	72	72
<b>Wykorzystanie z tytułu:</b>	<b>70</b>	-
rezerwa na niewykorzystane urlopy	-	-
rezerwa na premie	-	-
rezerwa na bonus	-	-
<b>Rozwiązanie z tytułu:</b>	<b>70</b>	-
rezerwa na niewykorzystane urlopy	-	-
rezerwa na premie	-	-
rezerwa na bonus	70	-
<b>Stan na koniec okresu</b>	<b>308</b>	<b>155</b>

## 25 Zobowiązanie finansowe

Na dzień 30 czerwca 2016 roku Grupa Comperia.pl nie wykazuje zobowiązań finansowych.

## 26 Zobowiązania handlowe oraz pozostałe zobowiązania

Wyszczególnienie	30.06.2016	31.12.2015
Zobowiązania handlowe	1 154	1 181
Zobowiązania publiczno-prawne	399	429
Zobowiązania z tytułu wynagrodzeń	268	386
Pozostałe zobowiązania	5	8
<b>Razem</b>	<b>1 826</b>	<b>2 004</b>

(wszystkie kwoty w tabelach wyrażone w tysiącach PLN, o ile nie podano inaczej)

Wartość księgową zobowiązań jest zbliżona do ich wartości godziwej.

Wartości bilansowe zobowiązań krótkoterminowych są wyrażone w całości w walucie PLN.

## 27 Świadczenia pracownicze

Wyszczególnienie	30.06.2016	31.12.2015
Zobowiązania z tytułu wynagrodzeń	268	386
<b>Razem</b>	<b>268</b>	<b>386</b>

Z tytułu świadczeń pracowniczych w sprawozdaniu z całkowitych dochodów ujęto następujące kwoty:

Wyszczególnienie	1.01.2016- 30.06.2016	1.01.2015- 30.06.2015
Koszty bieżącego zatrudnienia	2 345	2 290
Koszty ubezpieczeń społecznych	338	157
<b>Razem</b>	<b>2 683</b>	<b>2 447</b>

## 28 Wynagrodzenie kluczowego personelu Spółek z Grupy

Wynagrodzenie osób wchodzących w skład organów zarządzających oraz nadzorujących Jednostki Dominującej wypłacone lub należne:

Wyszczególnienie	1.01.2016- 30.06.2016	1.01.2015- 30.06.2015
Organy zarządzające	457	276
Organy nadzorujące	-	-
<b>Razem</b>	<b>457</b>	<b>276</b>

## 29 Przychody przyszłych okresów, dotacje

PRZYCHODY PRZYSZŁYCH OKRESÓW - DOTACJE	30.06.2016	31.12.2015
<b>Przychody przyszłych okresów długoterminowe , w tym:</b>	<b>1 596</b>	<b>2 117</b>
Dotacje	1 596	2 117
<b>Przychody przyszłych okresów krótkoterminowe, w tym:</b>	<b>745</b>	<b>596</b>
Dotacje	745	596
<b>Dotacje, razem:</b>	<b>2 341</b>	<b>2 713</b>

## 30 Podatek dochodowy

Wyszczególnienie	1.01.2016- 30.06.2016	1.01.2015- 30.06.2015
Podatek bieżący	-	312
Podatek odroczony	-125	-194
<b>Razem</b>	<b>-125</b>	<b>118</b>

(wszystkie kwoty w tabelach wyrażone w tysiącach PLN, o ile nie podano inaczej)

Część bieżąca i odroczonego podatku dochodowego w roku 2015 i 2016 ustalona została według stawki równej 19% dla podstawy opodatkowania podatkiem dochodowym.

Grupa wykazała stratę podatkową w 2013 i 2014 okresie, która została aktywowana na 31 grudnia 2014 roku w wysokości 1.730 tys. zł. Stratę podatkową Grupa planuje rozliczyć w przyszłości z dochodem do opodatkowania.

W latach 2015-2016 nie wystąpił podatek odroczonego ujęty bezpośrednio w kapitale własnym na dzień bilansowy.

Najistotniejsze różnice przejściowe, od których Grupa tworzy aktywa i rezerwę z tytułu odroczonego podatku dochodowego dotyczą nabytych składników majątku Telepolis wykazywanych w wartościach niematerialnych, które nie mają wartości podatkowej, aktywowanej straty podatkowej Grupy za okres 6 miesięcy 2016 roku, różnic w wartościach netto podatkowych i bilansowych majątku trwałego oraz rezerw kosztowych oraz z tytułu strat podatkowych możliwych do rozliczenia w okresach następnych.

### 31 Zysk przypadający na jedną akcję

Podstawowy zysk na akcję wylicza się jako iloraz zysku przypadającego na akcjonariuszy Jednostki Dominującej oraz średniej ważonej liczby akcji zwykłych w trakcie roku.

<b>WYLICZENIE ZYSKU ROZWODNIONEGO</b>	<b>1.01.2016- 30.06.2016</b>	<b>1.01.2015- 31.12.2015</b>	<b>1.01.2015- 30.06.2015</b>
Wynik netto z działalności kontynuowanej	-3 711	-2 341	765
Wynik netto na działalności zaniechanej	-	-	-
Wynik netto, razem	-3 711	-2 341	765
Odsetki od umarzalnych akcji uprzywilejowanych zamiennych na akcje zwykłe	-	-	-
Wynik netto przypadający na zwykłych akcjonariuszy, zastosowany do obliczenia rozwodnionego zysku na jedną akcję	-3 711	-2 341	765

<b>LICZBA AKCJI</b>	<b>1.01.2016- 30.06.2016</b>	<b>1.01.2015- 31.12.2015</b>	<b>1.01.2015- 30.06.2015</b>
Średnia ważona liczba wyemitowanych akcji zwykłych zastosowana do obliczenia podstawowego zysku na jedną akcję	2 157 891	2 157 891	2 157 891
Wpływ rozwodnienia:	-	-	-
Opcje na akcje	-	-	-
Umarzalne akcje uprzywilejowane	-	-	-
Średnia ważona liczba akcji zwykłych zastosowana do obliczenia rozwodnionego zysku na jedną akcję	2 157 891	2 157 891	2 157 891

<b>WYLICZENIE ZYSKU NA JEDNĄ AKCJĘ</b>	<b>1.01.2016- 30.06.2016</b>	<b>1.01.2015- 31.12.2015</b>	<b>1.01.2015- 30.06.2015</b>
Zysk netto na jedną akcję zwykłą z działalności kontynuowanej	-1,72	-1,09	0,35
Rozwodniony zysk netto na jedną akcję zwykłą z działalności kontynuowanej	-1,72	-1,09	0,35

### 32 Istotne zmiany wielkości szacunkowych.

W I półroczu 2016 roku w Grupie nie wystąpiły istotne zmiany w przedmiotowym zakresie. Na dzień 30 czerwca 2016 dokonano aktualizacji wartości rezerwy na niewykorzystane urlopy.

(wszystkie kwoty w tabelach wyrażone w tysiącach PLN, o ile nie podano inaczej)

**33 Zwięzły opis istotnych dokonań lub niepowodzeń emitenta w okresie, którego dotyczy raport, wraz z wykazem najważniejszych zdarzeń ich dotyczących.**

Zdaniem Zarządu jednostki dominującej Comperia.pl S.A. nie wystąpiły istotne dokonania i niepowodzenia w Grupie w I półroczu 2016 roku.

**34 Opis czynników i zdarzeń, w szczególności o nietypowym charakterze, mających znaczący wpływ na osiągnięte wyniki finansowe.**

Nie wystąpiły.

**35 Objasnienia dotyczące sezonowości lub cykliczności działalności emitenta w prezentowanym okresie.**

Nie dotyczy.

**36 Informację dotyczącą emisji, wykupu i spłaty nieudziałowych i kapitałowych papierów wartościowych.**

Nie dotyczy.

**37 Informacje dotyczące wypłaconej (lub zadeklarowanej) dywidendy, łącznie i w przeliczeniu na jedną akcję, z podziałem na akcje zwykłe i uprzywilejowane.**

W I półroczu 2016 roku nie wypłacano dywidendy.

**38 Wskazanie zdarzeń, które wystąpiły po dniu, na który sporządzono skrócone śródroczne skonsolidowane sprawozdanie finansowe, nieujętych w tym sprawozdaniu, a mogących w znaczący sposób wpłynąć na przyszłe wyniki finansowe emitenta.**

Nie wystąpiły.

**39 Informacje dotyczące zmian zobowiązań warunkowych lub aktywów warunkowych, które nastąpiły od czasu zakończenia ostatniego roku obrotowego.**

Nie wystąpiły.



(wszystkie kwoty w tabelach wyrażone w tysiącach PLN, o ile nie podano inaczej)

#### **40 Rodzaj oraz kwoty pozycji wpływających na aktywa, zobowiązania, kapitał, wynik finansowy netto lub przepływy środków pieniężnych, które są nietypowe ze względu na ich rodzaj, wielkość lub częstotliwość.**

Grupa nie odnotowała nietypowych zdarzeń w okresie od 01 stycznia do 30 czerwca 2016 roku.

#### **41 Zarządzanie ryzykiem finansowym**

Do głównych instrumentów finansowych, które posiada Grupa, należą aktywa finansowe, takie jak należności z tytułu dostaw i usług, środki pieniężne i depozyty krótkoterminowe, które powstają bezpośrednio w toku prowadzonej przez nią działalności.

W okresie objętym sprawozdaniem Grupa nie prowadziła obrotu instrumentami finansowymi.

Główne rodzaje ryzyka wynikającego z instrumentów finansowych Grupy obejmują ryzyko stopy procentowej, ryzyko związane z płynnością, ryzyko walutowe oraz ryzyko kredytowe. Zarząd Jednostki Dominującej weryfikuje i uzgadnia zasady zarządzania każdym z tych rodzajów ryzyka – zasady te zostały w skrócie omówione poniżej. Jednostka monitoruje również ryzyko cen rynkowych dotyczące wszystkich posiadanych przez nią instrumentów finansowych.

##### **Ryzyko stopy procentowej**

Narażenie Grupy na ryzyko wywołane zmianami stóp procentowych nie jest istotne ze względu na brak długoterminowych zobowiązań finansowych. Dostępne formy finansowania działalności są oparte o zmienną stopę procentową bazującą na stawce WIBOR. Oprocentowanie instrumentów finansowych o zmiennym oprocentowaniu jest aktualizowane w okresach poniżej jednego roku. Grupa na bieżąco monitoruje sytuację związaną z decyzjami Rady Polityki Pieniężnej, mającymi bezpośredni wpływ na rynek stóp procentowych w kraju.

##### **Ryzyko kredytowe**

Grupa stara się zawierać transakcje wyłącznie z renomowanymi firmami o dobrej zdolności kredytowej. Ponadto, dzięki bieżącemu monitorowaniu stanów należności, narażenie Grupy na ryzyko nieściągalnych należności jest nieznaczne. W odniesieniu do innych aktywów finansowych Grupy, takich jak środki pieniężne i ich ekwiwalenty, ryzyko kredytowe powstaje w wyniku niemożności dokonania zapłaty przez drugą stronę umowy, a maksymalna wartość ekspozycji na to ryzyko równa jest wartości bilansowej tych instrumentów.

##### **Ryzyko związane z płynnością**

Zarządy Spółek z Grupy na bieżąco monitorują ryzyko braku funduszy. Celem Grupy jest utrzymanie równowagi pomiędzy ciągłością a elastycznością finansowania poprzez korzystanie z różnych źródeł finansowania.

##### **Ryzyko walutowe**

Grupa prowadzi działalność głównie na rynku krajowym w walucie polskiej, dlatego nie jest w istotny sposób na ryzyko kursowe. Większość należności i zobowiązań denominowana jest w walucie krajowej. Grupa nie stosuje pochodnych instrumentów zabezpieczających przed ryzykiem kursowym.

(wszystkie kwoty w tabelach wyrażone w tysiącach PLN, o ile nie podano inaczej)

Wartość bilansowa i wartość godziwa klas instrumentów finansowych.

	Kategoria zgodnie z MSR 39	Wartość bilansowa		Wartość godziwa	
		30.06.2016	31.12.2015	30.06.2016	31.12.2015
<b>Aktywa finansowe</b>					
Należności z tytułu dostaw i usług	PiN	2 838	2 489	2 838	2 489
Należności pozostałe	PiN	55	1 125	55	1 125
Środki pieniężne i ich ekwiwalenty	DDS	244	2 655	244	2 655
<b>Zobowiązania finansowe</b>					
Kredyty bankowe i pożyczki zaciągnięte	PZFwgZK	-	-	-	-
Zobowiązania z tytułu dostaw i usług	PZFwgZK	1 154	1 181	-	1 181
Zobowiązania pozostałe	PZFwgZK	672	823	-	823
Zobowiązanie z tytułu podatku dochodowego	PZFwgZK	-	-	-	-

Użyte skróty:

- WwWGpWF – Aktywa/ zobowiązania finansowe wyceniane w wartości godziwej przez wynik finansowy,  
PiN – Pożyczki i należności,  
PZFwgZK – Pozostałe zobowiązania finansowe wyceniane według zamortyzowanego kosztu,  
DDS – Aktywa finansowe dostępne do sprzedaży

Wartość godziwa instrumentów finansowych, jakie Grupa posiadała na dzień 30 czerwca 2016 roku i 31 grudnia 2015 roku nie odbiegała istotnie od wartości prezentowanej w sprawozdaniach finansowych za poszczególne lata z następujących powodów :

- w odniesieniu do instrumentów krótkoterminowych ewentualny efekt dyskonta nie jest istotny,
- instrumenty te dotyczą transakcji zawieranych na warunkach rynkowych.

Jednostka dokonuje wyceny wartości godziwej posługując się następującą hierarchią:

- ceny notowane (nieskorygowane) z aktywnych rynków dla identycznych aktywów lub zobowiązań,
- dane wejściowe inne, niż notowane ceny poziomu 1, które są pośrednio lub bezpośrednio możliwe do zaobserwowania. Jeśli składnik aktywów lub zobowiązanie ma określony okres życia, dane wejściowe muszą być możliwe do zaobserwowania zasadniczo przez cały ten okres.
- dane wejściowe, które nie opierają się na danych rynkowych możliwych do zaobserwowania. Zastosowane założenia muszą odzwierciedlać te, które byłyby zastosowane przez uczestników rynku, włączając ryzyko.

Na dzień 30 czerwca 2016 roku i 31 grudnia 2015 roku Jednostka nie posiadała instrumentów finansowych wycenionych w wartości godziwej.

Ze względu na brak istotności aktywów i zobowiązań finansowych w walutach obcych (wartości na poszczególne dni bilansowe poniżej 1 tys. zł) nie zostanie przedstawiona szczegółowa struktura walutowa instrumentów finansowych.

Na dzień 30 czerwca 2016 nie wystąpiły zdarzenia mające wpływ na wartość godziwą aktywów finansowych i zobowiązań finansowych jednostki.

Nie dokonano zmiany w klasyfikacji aktywów finansowych w wyniku zmiany celu lub wykorzystania tych aktywów.

## 42 Zarządzanie kapitałem.

Głównym celem zarządzania kapitałem Grupy jest utrzymanie dobrego ratingu kredytowego i bezpiecznych wskaźników kapitałowych, które wspierałyby działalność operacyjną Grupy i zwiększały wartość dla jej akcjonariuszy.

Grupa zarządza strukturą kapitałową i w wyniku zmian warunków ekonomicznych wprowadza do niej zmiany. W celu utrzymania lub skorygowania struktury kapitałowej, Grupa może zmienić wypłatę dywidendy dla

(wszystkie kwoty w tabelach wyrażone w tysiącach PLN, o ile nie podano inaczej)

akcjonariuszy, zwrócić kapitał akcjonariuszom lub wyemitować nowe akcje. W okresie od 01 stycznia do 30 czerwca 2016 roku nie wprowadzono żadnych zmian do celów, zasad i procesów obowiązujących w tym obszarze.

Wyszczególnienie	30.06.2016	31.12.2015
Oprocentowane kredyty i pożyczki	-	-
Zobowiązania leasingowe	-	-
Zobowiązania handlowe i pozostałe zobowiązania	1 826	2 003
Środki pieniężne i ich ekwiwalenty	-244	-2 655
<b>Zadłużenie netto</b>	<b>1 583</b>	<b>-652</b>
Kapitał własny	17 529	21 240
Kapitał i zadłużenie netto	19 112	-
<b>Wskaźnik dźwigni</b>	<b>1,09</b>	<b>0,97</b>

#### 43 Działalność zaniechana

Działalność zaniechana w bieżącym oraz poprzednim okresie sprawozdawczym nie wystąpiła.

(wszystkie kwoty w tabelach wyrażone w tysiącach PLN, o ile nie podano inaczej)

**C. ŚRÓDROCZNE SKRÓCONE JEDNOSTKOWE SPRAWOZDANIE FINANSOWE SPÓŁKI  
COMPERIA.PL S.A. ZA 6 MIESIĘCY 2016 ROKU**

**SKRÓCONE ŚRÓDROCZNEJEDNOSTKOWESPRAWOZDANIE Z ZYSKÓW ISTRAT ORAZ POZOSTAŁYCH  
CAŁKOWITYCH DOCHODÓW**

SPRAWOZDANIE Z CAŁKOWITYCH DOCHODÓW	01.01.2016- 30.06.2016	01.01.2015- 30.06.2015
	PLN'000	PLN'000
<b>Działalność kontynuowana</b>		
<b>Przychody</b>	<b>6 111</b>	<b>13 134</b>
Przychody ze sprzedaży	5 670	12 391
Pozostałe przychody	441	743
<b>Koszty działalności operacyjnej</b>	<b>8 400</b>	<b>10 827</b>
Usługi obce	4 638	7 749
Wynagrodzenia	1 473	1 043
Amortyzacja	1 802	1 633
Podatki i opłaty	45	37
Ubezpieczenie społeczne i inne świadczenia	228	116
Zużycie materiałów i surowców	99	94
Pozostałe koszty	115	154
<b>Zysk (strata) z działalności operacyjnej</b>	<b>-2 289</b>	<b>2 307</b>
<b>Zysk na okazyjnym nabyciu</b>	<b>-</b>	<b>-</b>
Przychody finansowe	13	42
Koszty finansowe	2	4
<b>Zysk (strata) przed opodatkowaniem</b>	<b>-2 278</b>	<b>2 344</b>
Podatek dochodowy	-384	152
<b>Zysk (strata) netto z działalności kontynuowanej</b>	<b>-1 894</b>	<b>2 192</b>
<b>Zysk (strata) netto z działalności zaniechanej</b>	<b>-</b>	<b>-</b>
<b>Inne całkowite dochody</b>	<b>-</b>	<b>-</b>
<b>Całkowite dochody ogółem</b>	<b>-1 894</b>	<b>2 192</b>
Średnia ważona liczba wyemitowanych akcji zwykłych zastosowana do obliczenia podstawowego zysku na jedną akcję	2 157 891	2 157 891
Zysk netto na jedną akcję zwykłą z działalności kontynuowanej	0,88	1,02
Zysk netto na jedną akcję zwykłą z działalności zaniechanej	-	-

(wszystkie kwoty w tabelach wyrażone w tysiącach PLN, o ile nie podano inaczej)

**SKRÓCONE ŚRÓDROCZNE JEDNOSTKOWE SPRAWOZDANIE Z SYTUACJI FINANSOWEJ**

<b>AKTYWA</b>	<b>Nota</b>	<b>30.06.2016</b>	<b>31.12.2015</b>
		<b>PLN'000</b>	<b>PLN'000</b>
<b>Aktywa trwałe</b>		<b>25 659</b>	<b>25 440</b>
Wartości niematerialne		15 341	16 215
Rzeczowe aktywa trwałe		123	138
Udziały w jednostce zależnej*		9 291	8 878
Pożyczki udzielone jednostce zależnej		661	-
Aktywa z tytułu podatku odroczonego		243	209
<b>Aktywa obrotowe</b>		<b>3 189</b>	<b>6 591</b>
Należności z tytułu dostaw i usług		2 508	3 009
Należności pozostałe		14	275
Należność z tytułu podatku dochodowego		255	558
Środki pieniężne i ich ekwiwalenty		209	2 587
Pozostałe aktywa		204	163
<b>Aktywa razem</b>		<b>28 848</b>	<b>32 031</b>

<b>PASYWA</b>	<b>Nota</b>	<b>30.06.2016</b>	<b>31.12.2015</b>
		<b>PLN'000</b>	<b>PLN'000</b>
<b>Kapitał własny akcjonariuszy</b>		<b>24 036</b>	<b>25 930</b>
Kapitał akcyjny		216	216
Kapitał zapasowy		25 731	25 184
Kapitał z wyceny opcji menedżerskich		197	197
Zyski zatrzymane		-2 108	333
- w tym zysk (strata) netto		-1 894	547
<b>Zobowiązanie długoterminowe</b>		<b>2 215</b>	<b>2 863</b>
Rezerwa z tytułu podatku odroczonego		1 052	1 403
Pozostałe rezerwy		1	1
Dotacje		1 161	1 460
<b>Zobowiązania krótkoterminowe</b>		<b>2 597</b>	<b>3 238</b>
Kredyty bankowe i pożyczki zaciągnięte		-	-
Zobowiązania z tytułu dostaw i usług		932	1 073
Zobowiązania pozostałe		762	1 414
Zobowiązanie z tytułu podatku dochodowego		-	-
Pozostałe rezerwy		308	155
Dotacje		596	596
<b>Pasywa razem</b>		<b>28 848</b>	<b>32 031</b>

(wszystkie kwoty w tabelach wyrażone w tysiącach PLN, o ile nie podano inaczej)

## SKRÓCONE ŚRÓDROCZNE JEDNOSTKOWE SPRAWOZDANIE ZE ZMIAN W KAPITALE WŁASNYM

ZA OKRES OD DNIA 01.01.2016 ROKU DO 30.06.2016 ROKU

SPRAWOZDANIE ZE ZMIAN W KAPITALE WŁASNYM	Kapitał zakładowy	Kapitał zapasowy	Kapitał z wyceny opcji menedżerskich	Zyski zatrzymane	Kapitał własny razem
<b>Stan na 1 stycznia 2016 roku</b>	216	25 184	197	333	25 930
<b>Całkowite dochody:</b>	-	547	-	-2 442	-2 442
Zysk/strata netto roku obrotowego	-	-	-	-1 894	-1 347
Podział wyniku finansowego	-	547	-	-547	-547
<b>Transakcje z właścicielami:</b>	-	-	-	-	-
Zawarcie umowy opcji menedżerskich na akcje	-	-	-	-	-
Emisja akcji/wydanie udziałów	-	-	-	-	-
Koszty emisji akcji	-	-	-	-	-
<b>Stan na 30 czerwca 2016 roku</b>	216	25 731	197	-2 108	24 036

ZA OKRES OD DNIA 01.01.2015 ROKU DO 31.12.2015 ROKU

SPRAWOZDANIE ZE ZMIAN W KAPITALE WŁASNYM	Kapitał zakładowy	Kapitał zapasowy	Kapitał z wyceny opcji menedżerskich	Zyski zatrzymane	Kapitał własny razem
<b>Stan na 1 stycznia 2015 roku</b>	216	19 415	197	5 605	25 431
<b>Całkowite dochody:</b>	-	5 769	-	-5 271	498
Zysk/strata netto roku obrotowego	-	-	-	547	547
Podział wyniku finansowego	-	5 769	-	-5 769	-
Korekta podatku za rok poprzedni	-	-	-	-49	-49
<b>Transakcje z właścicielami:</b>	-	-	-	-	-
Zawarcie umowy opcji menedżerskich na akcje	-	-	-	-	-
Emisja akcji/wydanie udziałów	-	-	-	-	-
Koszty emisji akcji	-	-	-	-	-
<b>Stan na 31 grudnia 2015 roku</b>	216	25 184	197	333	25 930

(wszystkie kwoty w tabelach wyrażone w tysiącach PLN, o ile nie podano inaczej)

**SKRÓCONE ŚRÓDROCZNE JEDNOSTKOWE SPRAWOZDANIE Z PRZEŁYWÓW PIENIĘŻNYCH**

SPRAWOZDANIE Z PRZEŁYWÓW PIENIĘŻNYCH	01.01.2016- 30.06.2016 PLN'000	01.01.2015- 30.06.2015 PLN'000
<b>PRZEŁYWY ŚRODKÓW PIENIĘŻNYCH Z DZIAŁALNOŚCI OPERACYJNEJ</b>		
<b>I. Zysk / strata brutto</b>	<b>-2 278</b>	<b>2 344</b>
<b>II. Korekty</b>	<b>1 627</b>	<b>2 290</b>
1. Amortyzacja	1 802	1 633
2. Odsetki i udziały w zyskach (dywidendy)	-	-
3. Zysk (strata) z działalności inwestycyjnej	-	-
4. Zmiana stanu rezerw	151	14
5. Zmiana stanu należności	1 065	1 299
6. Zmiana stanu zobowiązań krótkoterminowych, z wyjątkiem pożyczek i kredytów	-979	-229
7. Zmiana stanu zobowiązań z tytułu dotacji	-298	-339
8. Podatek dochodowy zapłacony	-73	-88
9. Zmiana stanu pozostałych aktywów	-41	-
10. Koszty programu motywacyjnego	-	-
11. Zysk na okazijnym nabyciu Telepolis	-	-
<b>III. Przepływy pieniężne netto z działalności operacyjnej (I±II)</b>	<b>-651</b>	<b>4 634</b>
<b>PRZEŁYWY ŚRODKÓW PIENIĘŻNYCH Z DZIAŁALNOŚCI INWESTYCYJNEJ</b>		
<b>I. Wpływy</b>	-	-
<b>II. Wydatki</b>	<b>1 727</b>	<b>4 787</b>
1. Nabycie rzeczowych aktywów trwałych i wartości niematerialnych i prawnych	911	1 559
2. Nabycie udziałów w jednostce zależnej	-	3 228
3. Dopłaty do kapitału w jednostce zależnej	156	-
4. Pożyczki udzielone jednostce zależnej	661	-
<b>III. Przepływy pieniężne netto z działalności inwestycyjnej (I-II)</b>	<b>-1 727</b>	<b>-4 787</b>
<b>PRZEŁYWY ŚRODKÓW PIENIĘŻNYCH Z DZIAŁALNOŚCI FINANSOWEJ</b>		
<b>I. Wpływy</b>	-	-
1. Dopłaty do kapitału	-	-
2. Kredyty bankowe i pożyczki zaciągnięte	-	-
3. Inne wpływy finansowe	-	-
<b>II. Wydatki</b>	-	-
1. Spłata kredytów bankowych i pożyczek zaciągniętych	-	-
2. Odsetki	-	-
3. Inne wydatki finansowe	-	-
<b>III. Przepływy pieniężne netto z działalności finansowej (I-II)</b>	-	-
<b>PRZEŁYWY PIENIĘŻNE NETTO RAZEM</b>	<b>-2 378</b>	<b>-153</b>
<b>BILANSOWA ZMIANA STANU ŚRODKÓW PIENIĘŻNYCH, W TYM</b>	<b>-2 378</b>	<b>-153</b>
- zmiana stanu środków pieniężnych z tytułu różnic kursowych	-	-
<b>ŚRODKI PIENIĘŻNE NA POCZĄTEK OKRESU</b>	<b>2 587</b>	<b>6 061</b>
<b>ŚRODKI PIENIĘŻNE NA KONIEC OKRESU (F +/- D), W TYM</b>	<b>209</b>	<b>5 908</b>
- o ograniczonej możliwości dysponowania	-	-

(wszystkie kwoty w tabelach wyrażone w tysiącach PLN, o ile nie podano inaczej)

## DODATKOWE NOTY OBJAŚNIAJĄCE

W związku z prowadzonym przeglądem oraz weryfikacją założeń biznesowych dotyczących poszczególnych obszarów działalności Grupy szczegółowa analiza przydatności oraz dochodowości wszystkich wartości niematerialnych i prawnych (w tym wartości o nieokreślonym okresie używania) a także wartości spółki Comperia Ubezpieczenia sp. z o.o. oraz ewentualne odpisy z tytułu trwałej utraty wartości (jeśli wystąpi taka konieczność) rozpoznane będą w rocznym sprawozdaniu finansowym

Warszawa, 30 sierpnia 2016 roku

Zarząd Comperia.pl S.A.:

---

Karol Wilczko  
Wiceprezes Zarządu

---

Łukasz Tatarkiewicz  
Członek Zarządu

---

Szymon Fiecek  
Członek Zarządu