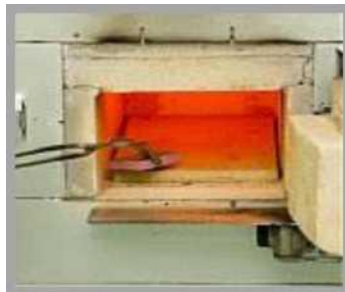


# Raport kwartalny Spółki SZAR S.A. I kwartał 2018r od 01.01.2018r do 31.03.2018r



---

14 maja 2018r

**RAPORT ZAWIERA NASTĘPUJACE DANE:**

- I. Podstawowe informacje o Spółce.
- II. Wybrane dane finansowe z rachunku zysków i strat oraz bilansu za okres od 01.01.2018r. do 31.03.2018r. wraz z danymi porównywalnymi.
- III. Informacje o zasadach przyjętych przy sporządzaniu raportu.
- IV. Komentarz Zarządu Spółki na temat czynników i zdarzeń, które miały wpływ na osiągnięte wyniki finansowe.
- V. Informacja Zarządu Spółki na temat aktywności, jaką w okresie objętym raportem spółka podejmowała w obszarze rozwoju prowadzonej działalności, w szczególności poprzez działania nastawione na wprowadzenie rozwiązań innowacyjnych.
- VI. Stanowisko odnośnie do możliwości zrealizowania publikowanych prognoz wyników na dany rok w świetle wyników zaprezentowanych w raporcie kwartalnym.
- VII. Opis stanu realizacji działań i inwestycji Emitenta oraz harmonogramu realizacji.
- VIII. Wskazanie jednostek wchodzących w skład grupy kapitałowej Emitenta.
- IX. Wskazanie przyczyn nie sporządzania skonsolidowanych sprawozdań finansowych grupy kapitałowej.
- X. Informacja o strukturze akcjonariatu emitenta, ze wskazaniem akcjonariuszy posiadających na dzień przekazania raportu co najmniej 5% głosów na walnym zgromadzeniu.
- XI. Informacje dotyczące liczby zatrudnionych przez Emitenta w przeliczeniu na pełne etaty



### c) Przedmiot działalności

Działalność operacyjna SZAR S.A. prowadzona była na trzech podstawowych obszarach:

- imporcie i zakupach krajowych surowców sypkich tj. antracytu, boksytu, fluorytu, piasek chromitowy oraz innych materiałów z przeznaczeniem na rynek krajowy, eksport oraz na potrzeby własnej produkcji,
- produkcji i sprzedaży krajowej i exportowej lekkich konstrukcji metalowych oraz produkcji profili zamkniętych
- usług logistycznych w zakresie przeładunków, składowania surowców.

W zakresie produkcji konstrukcji metalowych i profili, Spółka jest producentem:

- o lekkich konstrukcji metalowych, m.in. stojaków, balkonów, pojemników transportowych i magazynowych,
- o profili zamkniętych zgrzewanych indukcyjnie z blach zimnowalcowanych, aluminiowanych i ocynkowanych.

W zakresie przerobu materiałów węglowych Spółka jest producentem:

- Materiałów wsadowych i pomocniczych dla metalurgii:
  - o nawęglaczy do stali płynnej
  - o speniaczy żuźlotwórczych
- Mieszanek uszczelniających:
  - o do uszczelniania otworu spustowego pieca elektrycznego typu E.B.T.
  - o do zamknięć suwakowych jako uszczelnienie układu wylewowego kadzi odlewniczej
- Zasypek:
  - o rafinacyjna - do rafinacji żuźła w kadziach odlewniczych
  - o odsiarczająca - do eliminacji siarki ze stali w kadzi odlewniczej
  - o izolacyjno-rafinująca - do izolacji przed wtórnym utlenieniem się stali w kadzi
- Ekogroszku

Pozostała działalność Spółki stanowi:

- handel surowcami sypkimi używanymi w metalurgicznych procesach wielkopiecowych, typu boksyt, chromix,
- handel gotowymi wyrobami stalowymi,
- sezonowo handel solą drogową,
- świadczenie usług logistyczno-przeładunkowych z wykorzystaniem potencjału baz przeładunkowych położonych przy szerokim torze w Sławkowie, Staszowie i Woli Baranowskiej.

Spółka pracuje w oparciu o System Zarządzania Jakością wg normy EN ISO 9001:2008.

## II. Wybrane dane finansowe z rachunku zysków i strat oraz bilansu za okres od 01.01.2017r. do 31.12.2017r. wraz z danymi porównywalnymi.

RACHUNEK ZYSKÓW I STRAT		Za okres	Za okres
WARIANT KALKULACYJNY		od 01.01.2018 do 31.03.2018	od 01.01.2017 do 31.03.2017
<b>A</b>	<b>Przychody ze sprzedaży produktów, towarów i mater.</b>	<b>10 301 389,14 zł</b>	<b>7 188 267,78 zł</b>
I	Przychody netto ze sprzedaży produktów	5 442 114,45 zł	6 075 186,34 zł
II	Przychody netto ze sprzedaży towarów i materiałów	4 859 274,69 zł	1 113 081,44 zł
<b>B</b>	<b>Koszty sprzedanych produktów, towarów i materiałów</b>	<b>9 761 924,63 zł</b>	<b>6 504 787,37 zł</b>
I	Koszt wytworzenia sprzedanych produktów	4 943 897,75 zł	5 471 022,47 zł
II	Wartość sprzedanych towarów i materiałów	4 818 026,88 zł	1 033 764,90 zł
<b>C</b>	<b>Zysk (strata) brutto ze sprzedaży ( A-B )</b>	<b>539 464,51 zł</b>	<b>683 480,41 zł</b>
D	Koszty sprzedaży	11 097,25 zł	152 409,99 zł
E	Koszty ogólnego zarządu	146 912,43 zł	335 081,87 zł
<b>F</b>	<b>Zysk (strata) ze sprzedaży ( C-D-E )</b>	<b>381 454,83 zł</b>	<b>195 988,55 zł</b>
G	Pozostałe przychody operacyjne	6 852,84 zł	124 627,85 zł
I	Zysk ze zbycia niefinansowych aktywów trwałych	0,00 zł	0,00 zł
II	Dotacje	0,00 zł	100 800,00 zł
III	Inne przychody operacyjne	6 852,84 zł	23 827,85 zł
H	Pozostałe koszty operacyjne	0,00 zł	24 700,82 zł
I	Strata ze zbycia niefinansowych aktywów trwałych	0,00 zł	0,00 zł
II	Aktualizacja wartości aktywów niefinansowych	0,00 zł	0,00 zł
III	Inne koszty operacyjne	0,00 zł	24 700,82 zł
<b>I</b>	<b>Zysk (strata) z działalności operacyjnej (F+G-H)</b>	<b>388 307,67 zł</b>	<b>295 915,58 zł</b>
J	Przychody finansowe	0,00 zł	0,00 zł
I	Dywidendy i udziały w zyskach	0,00 zł	0,00 zł
II	w tym od jednostek powiązanych	0,00 zł	0,00 zł
III	Odsetki	0,00 zł	0,00 zł
IV	w tym od jednostek powiązanych	0,00 zł	0,00 zł
V	Zysk ze zbycia inwestycji	0,00 zł	0,00 zł
VI	Aktualizacja wartości inwestycji	0,00 zł	0,00 zł
VII	Inne	0,00 zł	0,00 zł
K	Koszty finansowe	26 788,90 zł	22 890,26 zł
I	Odsetki	15 518,00 zł	17 714,26 zł
II	w tym dla jednostek powiązanych	0,00 zł	0,00 zł
III	Strata ze zbycia inwestycji	0,00 zł	0,00 zł
IV	Aktualizacja wartości inwestycji	0,00 zł	0,00 zł
V	Inne	11 270,90 zł	5 176,00 zł
<b>L</b>	<b>Zysk (strata) z działalności gospodarczej (I+J-K)</b>	<b>361 518,77 zł</b>	<b>273 025,32 zł</b>
M	Wynik zdarzeń nadzwyczajnych (M.I. - M.II)	0,00 zł	0,00 zł
I	Zyski nadzwyczajne	0,00 zł	0,00 zł
II	Straty nadzwyczajne	0,00 zł	0,00 zł
<b>N</b>	<b>Zysk (strata) brutto ( L+/-M )</b>	<b>361 518,77 zł</b>	<b>273 025,32 zł</b>
O	Podatek dochodowy	0,00 zł	0,00 zł
P	Pozostałe obow. zmniejszenia zysku (związk. straty)	0,00 zł	0,00 zł
<b>Q</b>	<b>Zysk (strata) netto (N-O-P)</b>	<b>361 518,77 zł</b>	<b>273 025,32 zł</b>

BILANS	Za okres	Za okres
	od 01.01.2018	od 01.01.2017
	do 31.03.2018	do 31.03.2017
<b>AKTYWA</b>		
<b>Aktywa trwałe</b>	6 756 708,39	7 848 248,75
Wartości niematerialne i prawne	19 403,79	8 328,33
Koszty zakończonych prac rozwojowych	-	0
Wartość firmy	-	0
Inne wartości niematerialne i prawne	19 403,79	8 328,33
Zaliczki na poczet wartości niemater. i prawnych	-	0
Rzeczowe aktywa trwałe	5 223 087,43	6 248 379,29
Środki trwałe	4 169 554,85	1 230 470,33
grunty (w tym prawo użytkowania wiecz. gruntu)	57 799,90	50 799,90
budynki, lokale i obiekty inżyn. lądowej i wodnej	710 777,38	799 272,66
urządzenia techniczne i maszyny	3 263 682,47	304 099,45
środki transportu	125 494,20	55 475,27
inne środki trwałe	11 800,90	20 823,05
Środki trwałe w budowie	1 053 532,58	5 017 908,96
Zaliczki na środki trwałe w budowie	-	0
Należności długoterminowe	-	18 361,72
Od jednostek powiązanych	-	0
Od pozostałych jednostek	-	18 361,72
Inwestycje długoterminowe	1 399 706,41	1 409 706,41
Nieruchomości	1 399 706,41	1 409 706,41
Wartości niematerialne i prawne	-	0,00
Długoterminowe aktywa finansowe	-	0
w jednostkach powiązanych	-	0
udziały lub akcje	-	0
inne papiery wartościowe	-	0
udzielone pożyczki	-	0
inne długoterminowe aktywa finansowe	-	0
w pozostałych jednostkach	-	0
udziały lub akcje	-	0
inne papiery wartościowe	-	0
udzielone pożyczki	-	0
inne długoterminowe aktywa finansowe	-	0
Inne inwestycje długoterminowe	-	0
Długoterminowe rozliczenia międzyokresowe	114 510,76	163 473,00
Aktywa z tytułu odroczonego podatku dochodowego	114 510,76	163 473,00
Inne rozliczenia międzyokresowe	-	0
<b>Aktywa obrotowe</b>	<b>14 063 702,72</b>	<b>13 277 545,77</b>
Zapasy	5 250 631,74	5 221 482,50
Materiały	3 532 849,23	4 963 507,99
Półprodukty i produkty w toku	-	0
Produkty gotowe	1 360 876,01	241 164,72

Zaliczki na dostawy	31 571,84	16809,79
Towary	325 334,66	0
Należności krótkoterminowe	7 877 140,85	6 548 796,67
Należności od jednostek powiązanych	-	0
z tytułu dostaw i usług, o okresie spłaty:	-	0
do 12 miesięcy	-	0
powyżej 12 miesięcy	-	0
Inne	-	0
Należności od pozostałych jednostek	7 877 140,85	6 548 796,67
z tytułu dostaw i usług, o okresie spłaty:	7 809 060,17	6 533 551,02
do 12 miesięcy	7 809 060,17	6 533 551,02
powyżej 12 miesięcy	-	0
z tytułu pod., dotacji, ceł, ubezpie. społ. i zdr.	-	0
Inne	64 132,68	15 245,65
dochodzone na drodze sądowej	3 948,00	0
Inwestycje krótkoterminowe	854 072,74	1 437 779,69
Krótkoterminowe aktywa finansowe	854 072,74	1 437 779,69
w jednostkach powiązanych	-	0
udziały lub akcje	-	0
inne papiery wartościowe	-	0
udzielone pożyczki	-	0
inne krótkoterminowe aktywa finansowe	-	0
w pozostałych jednostkach	595 773,65	691 107,05
udziały lub akcje	-	0
inne papiery wartościowe	-	0
udzielone pożyczki	595 773,65	691 107,05
inne krótkoterminowe aktywa finansowe	-	0
środki pieniężne i inne aktywa pieniężne	258 299,09	746 672,64
środki pieniężne w kasie i na rachunkach	258 299,09	746 672,64
inne środki pieniężne	-	0
inne aktywa pieniężne	-	0
Inne inwestycje krótkoterminowe	-	0
Krótkoterminowe rozliczenia międzyokresowe	81 857,39	69 486,91
<b>Należne wpłaty na kapitał podst. (wielkość ujemna)</b>	<u>2 000 000,00</u>	<u>2 000 000,00</u>
<b>Aktywa razem</b>	<u>22 820 411,11</u>	<u>23 125 794,52</u>
<b>Kapitał (fundusz) własny</b>	<b>14 985 916,86</b>	<b>14 877 881,47</b>
Kapitał (fundusz) podstawowy	11 000 000,00	11 000 000,00
Udziały (akcje) własne (wielkość ujemna)	-	0
Kapitał (fundusz) zapasowy	3 624 398,09	3 604 856,15
Kapitał z aktualizacji wyceny	-	0
Pozostałe kapitały (fundusze) rezerwowe	-	0
Zysk (strata) z lat ubiegłych	-	0
Zysk (strata) netto	361 518,77	273 025,32
Odpisy z zysku netto w roku obrot. (wielk. ujemna)	-	0
<b>Zobowiązania i rezerwy na zobowiązania</b>	<b>7 834 494,25</b>	<b>8 247 913,05</b>

Rezerwy na zobowiązania	206 412,68	340 554,00
Rezerwa z tytułu odroczonego podatku dochodowego	193 412,68	340 554,00
Rezerwa na świadczenia emerytalne i podobne	-	0
Długoterminowa	-	0
Krótkoterminowa	-	0
Pozostałe rezerwy	13 000,00	0
Długoterminowe	-	0
Krótkoterminowe	13 000,00	0
Zobowiązania długoterminowe	70 111,62	0
Wobec jednostek powiązanych	-	0
Wobec pozostałych jednostek	70 111,62	0
kredyty i pożyczki	-	0
z tytułu emisji dłużnych papierów wartościowych	-	0
inne zobowiązania finansowe	70 111,62	0
Inne	-	0
Zobowiązania krótkoterminowe	7 557 969,95	7 907 359,05
Wobec jednostek powiązanych	-	0
z tytułu dostaw i usług, o okresie wymagalności:	-	0
do 12 miesięcy	-	0
powyżej 12 miesięcy	-	0
Inne	-	0
Wobec pozostałych jednostek	7 557 969,95	7 907 359,05
kredyty i pożyczki	5 862 677,82	3 461 843,85
z tytułu emisji dłużnych papierów wartościowych	-	0
inne zobowiązania finansowe	27 331,71	0
z tytułu dostaw i usług, o okresie wymagalności:	559 273,93	3 926 133,52
do 12 miesięcy	559 273,93	3 926 133,52
powyżej 12 miesięcy	-	0
zaliczki otrzymane na dostawy	-	0
zobowiązania wekslowe	-	0
z tytułu podatków, ceł, ubezpiec. i innych świadczeń	967 887,35	321 126,32
z tytułu wynagrodzeń	140 799,14	198 255,36
Inne	-	0
Fundusze specjalne	-	0
Rozliczenia międzyokresowe	-	0
Ujemna wartość firmy	-	0
Inne rozliczenia międzyokresowe	-	0
Długoterminowe	-	0
Krótkoterminowe	-	0
<b>Pasywa razem</b>	<b>22 820 411,11</b>	<b>23 125 794,52</b>



SKRÓCONY RACHUNEK PRZEPŁYWÓW	Za okres	Za okres
	od 01.01.2018	od 01.01.2017
	do 31.03.2018	do 31.03.2017
	tys. PLN	tys. PLN
<b>A. Przepływy śr. pieniężnych z dział. operacyjnej</b>		
I. Zysk/Strata netto	362	273
II. Korekty razem	168	-647
III. Przepływy z dział operacyjnej	530	-374
<b>B. Przepływy śr. pieniężnych z dział. inwestycyjnej</b>		
I. Wpływy	112	124
II. Wydatki	20	24
III. Przepływy z dział inwestycyjnej	92	100
<b>C. Przepływy śr. pieniężnych z dział. finansowej</b>		
I. Wpływy	0	0
II. Wydatki	-615	-725
III. Przepływy z dział. finansowej	-615	-725
<b>D. Przepływy pieniężne netto razem</b>	<b>7</b>	<b>-999</b>
<b>E. Bilansowa zmiana środków pieniężnych</b>		
<b>F. Środki pieniężne na początek okresu</b>	<b>251</b>	<b>1746</b>
<b>G. Środki pieniężne na koniec okresu</b>	<b>258</b>	<b>747</b>

ZESTAWIENIE ZMIAN W KAPITALE WŁASNYM	Za okres	Za okres
	od 01.01.2018 do 31.03.2018	od 01.01.2017 do 31.03.2017
	tys. PLN	tys. PLN
<b>I. Kapitał (fundusz) własny na początek okresu (BO)</b>	<b>15 042</b>	<b>12 426</b>
1. Kapitał(fundusz) podstawowy na początek okresu	11 000	11 000
1.2. Kapitał (fundusz) podstawowy na koniec okresu	11 000	11 000
2. Należne wpłaty na kapitał podst. na początek okresu		
2.2. Należne wpłaty na kapitał podst. na koniec okresu		
3. Udziały (akcje) własne na początek okresu		
3.2. Udziały (akcje)własne na koniec okresu		
4. Kapitał (fundusz)zapasowy na początek okresu	3 624	3 426
4.2. Kapitał (fundusz)zapasowy na koniec okresu	3 624	3 605
5. Kapitał (fundusz) z aktualizacji na początek okresu		
5.2. Kapitał (fundusz)z aktualizacji na koniec okresu		
6. Pozostałe kapitały (fundusze)rezerwowe na począt.		
6.2. Pozostałe kapitały (fundusze)rezerwowe na koniec		
7. Zysk (strata) z lat ubiegłych na początek okresu		
7.6. Strata z lat ubiegłych na koniec okresu		
8. Wynik netto	362	273
<b>II. Kapitał(fundusz) własny na koniec okresu (BZ)</b>	<b>14 986</b>	<b>12 878</b>
<b>III. Kapitał (fundusz)własny, po uwzględnieniu proponowanego podziału zysku (pokrycie straty)</b>	<b>14 986</b>	<b>12 878</b>

### III. Informacje o zasadach przyjętych przy sporządzaniu raportu.

#### a) Zasady polityki rachunkowości

Zasady rachunkowości przyjęte przy sporządzaniu sprawozdania finansowego są zgodne z ustawą o rachunkowości.

Skrócone sprawozdanie finansowe Spółki zostało sporządzone przy założeniu kontynuowania działalności gospodarczej przez Spółkę w dającej się przewidzieć przyszłości. Nie istnieją żadne okoliczności wskazujące na zagrożenie kontynuowania przez Spółkę działalności.

#### b) Metody wyceny:

##### Środki trwałe i WNiP

Wartość początkową środków trwałych i wartości niematerialnych i prawnych ujmowano w księgach w wysokości cen nabycia lub kosztu wytworzenia.

Amortyzacja obliczona została zgodnie z zasadami właściwymi dla amortyzacji podatkowej, przy czym: odpisów amortyzacyjnych dokonuje się w każdym przypadku, gdy wartość środka trwałego w dniu przyjęcia do użytkowania jest wyższa od 3500,- za wyjątkiem komputerów, które bez względu na wartość zalicza się do środków trwałych. Rzeczowe aktywa trwałe do 3500,- odpisuje się jednorazowo w koszty w m-cu wydania do użytkowania i pozabilansowo wpisuje się do ewidencji "Wyposażenie".

Środki trwałe umarzane były metodą liniową, za pomocą stawek przewidzianych w Ustawie o podatku dochodowym osób prawnych,

Wartości niematerialne i prawne amortyzuje się zgodnie z zasadami właściwymi dla amortyzacji podatkowej. Programy komputerowe bez względu na wartość zaliczane są do wartości niematerialnych i prawnych.

##### Inwestycje długoterminowe wycenia się wg

wartości rynkowej

##### Środki obrotowe

Bilansowa wycena środków obrotowych została dokonana w sposób następujący:

##### Zapasy

Rozchód materiałów i towarów prowadzi się metodą FIFO

##### Surowce

Surowce wg cen nabycia

##### Materiały

Materiały wg cen zakupu

##### Towary

Towary wg cen nabycia

##### Produkty

Produkty wg kosztu wytworzenia

<b>Należności, roszczenia i zobowiązania:</b>	Należności i zobowiązania w kwocie nominalnej. Kontrahenci nie naliczają odsetek.  Odpisy aktualizujące dokonuje się od dłużników postawionych w stan likwidacji lub upadłości; kwestionowanych przez dłużników oraz tych, z zapłatą których dłużnik zalega, a wg oceny sytuacji majątkowej i finansowej dłużnika, przeterminowanych powyżej 365 dni lub nie przeterminowanych o znacznym stopniu prawdopodobieństwa nieściągalności. spłata należności w umownej kwocie nie jest prawdopodobna;
<b>Aktywa i rezerwy z tytułu odroczonego podatku dochodowego</b>	utworzono aktywa i rezerwę na odroczony podatek dochodowy
<b>Środki pieniężne</b>	w wartości nominalnej
<b>Kredyty i pożyczki</b>	w wartości wymagającej zapłaty
<b>Kapitały własne</b>	w wartości nominalnej
<b>Rezerwy na zobowiązania</b>	w wartości nominalnej
<b>Fundusze specjalne</b>	nie ma
<b>Rozliczenia międzyokresowe</b>	w wartości nominalnej
<b>Wynik finansowy</b>	w wiarygodnie ustalonej wartości, przy zachowaniu zasady memoriału, współmierności, ostrożności i realizacji. Są to wyniki wstępne.

#### **IV. Komentarz Zarządu Spółki na temat czynników i zdarzeń, które miały wpływ na osiągnięte wyniki finansowe.**

Spółka SZAR SA po I kwartale 2018r osiągnęła przychody ze sprzedaży w wysokości 10 301 389,14 zł. W analogicznym okresie roku ubiegłego sprzedaż wyniosła 7 188 267,78 zł.

Na poziomie marż netto na sprzedaży Spółka wygenerowała zysk w wysokości 381 454,83 zł. Spółka uzyskała rentowność na sprzedaży uwzględniającą wyższą marżę oraz dzięki ścisłej restrukturyzacji kosztów podstawowej działalności.

#### **V. Informacja Zarządu Spółki na temat aktywności, jaką w okresie objętym raportem spółka podejmowała w obszarze rozwoju prowadzonej działalności, w szczególności poprzez działania nastawione na wprowadzenie rozwiązań innowacyjnych.**

W omawianym kwartale Spółka nie wprowadziła rozwiązań innowacyjnych.

**VI. Stanowisko odnośnie do możliwości zrealizowania publikowanych prognoz wyników na dany rok w świetle wyników zaprezentowanych w raporcie kwartalnym.**

Na dzień sporządzenia niniejszego raportu kwartalnego, Emitent nie publikował prognoz wyników finansowych.

**VII. Opis stanu realizacji działań i inwestycji Emitenta oraz harmonogramu realizacji.**

Spółka nie realizowała emisji publicznej pod inwestycje, w związku z powyższym powyższy punkt nie dotyczy Emitenta.

**VIII. Wskazanie jednostek wchodzących w skład grupy kapitałowej Emitenta.**

Na dzień sporządzenia niniejszego Raportu Kwartalnego Emitent nie posiada udziałów w innych podmiotach gospodarczych.

**IX. Wskazanie przyczyn nie sporządzania skonsolidowanych sprawozdań finansowych grupy kapitałowej**

Na dzień sporządzenia niniejszego Raportu Kwartalnego Emitent nie posiada udziałów w innych podmiotach gospodarczych i nie ma obowiązku sporządzania skonsolidowanych sprawozdań finansowych grupy kapitałowej.

**X. Informacja o strukturze akcjonariatu Emitenta, ze wskazaniem akcjonariuszy posiadających na dzień przekazania raportu co najmniej 5% głosów na walnym zgromadzeniu.**

Akcjonariusz	Seria	Ilość akcji	Kapitał	Ilość głosów na WZA	Udział % w kapitale	Udział % w głosach na WZA
Szymon Rurarz	A, B	16.850.000	1.685.000	28.950.000	<b>15,32%</b>	26,32%
Beata Rurarz-Grocholska	A	27.900.000	2.790.000	55.800.000	<b>25,37%</b>	50,73%
Częstochockie Centrum Innowacji Sp. z o.o.	C	9.970.000	997.000	9.970.000	<b>9,06%</b>	9,06%
Pozostali	B, C	15.280.000	1.528.000	15.280.000	<b>13,89%</b>	13,89%
Emisja	D	40.000.000	4.000.000 w tym opłacony 2.000.000	0	<b>36,36%</b>	0
<b>Razem</b>	-----	<b>110.000.000</b>	<b>11.000.000</b> w tym opłacony <b>9.000.000</b>	<b>110.000.000</b>	<b>100%</b>	<b>100%</b>

akcje serii A są uprzywilejowane w ten sposób, iż każdej akcji serii A odpowiadają dwa głosy na WZA.

**XI. Informacje dotyczące liczby zatrudnionych przez Emitenta w przeliczeniu na pełne etaty. Stan zatrudnienia na 31.03.2018r. wynosił 46 pełnych etatów.**

Szymon Rurarz  
Prezes Zarządu