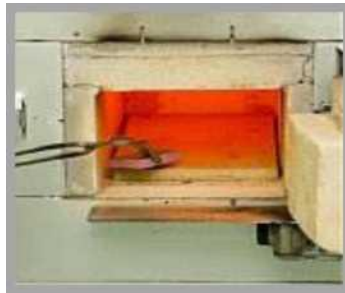


Raport kwartalny Spółki SZAR S.A. II kwartał 2016r od 01.01.2016r do 30.09.2016r



14 listopada 2016r

RAPORT ZAWIERA NASTĘPUJACE DANE:

- I. Podstawowe informacje o Spółce.
- II. Wybrane dane finansowe z rachunku zysków i strat oraz bilansu za okres od 01.01.2016r. do 30.09.2016r. wraz z danymi porównywalnymi.
- III. Informacje o zasadach przyjętych przy sporządzaniu raportu.
- IV. Komentarz Zarządu Spółki na temat czynników i zdarzeń, które miały wpływ na osiągnięte wyniki finansowe.
- V. Informacja Zarządu Spółki na temat aktywności, jaką w okresie objętym raportem spółka podejmowała w obszarze rozwoju prowadzonej działalności, w szczególności poprzez działania nastawione na wprowadzenie rozwiązań innowacyjnych.
- VI. Stanowisko odnośnie do możliwości zrealizowania publikowanych prognoz wyników na dany rok w świetle wyników zaprezentowanych w raporcie kwartalnym.
- VII. Opis stanu realizacji działań i inwestycji Emitenta oraz harmonogramu realizacji.
- VIII. Wskazanie jednostek wchodzących w skład grupy kapitałowej Emitenta.
- IX. Wskazanie przyczyn nie sporządzania skonsolidowanych sprawozdań finansowych grupy kapitałowej.
- X. Informacja o strukturze akcjonariatu emitenta, ze wskazaniem akcjonariuszy posiadających na dzień przekazania raportu co najmniej 5% głosów na walnym zgromadzeniu.
- XI. Informacje dotyczące liczby zatrudnionych przez Emitenta w przeliczeniu na pełne etaty

c) Przedmiot działalności

Działalność operacyjna SZAR S.A. prowadzona była na trzech podstawowych obszarach:

- imporcie i zakupach krajowych surowców sypkich tj. antracytu, boksytu, fluorytu, piasku chromitowego oraz innych materiałów z przeznaczeniem na rynek krajowy, eksport oraz na potrzeby własnej produkcji,
- produkcji i sprzedaży krajowej i exportowej lekkich konstrukcji metalowych oraz produkcji profili zamkniętych
- usług logistycznych w zakresie przeładunków, składowania surowców.

W zakresie produkcji konstrukcji metalowych i profili, Spółka jest producentem:

- o lekkich konstrukcji metalowych, m.in. stojaków, balkonów, pojemników transportowych i magazynowych,
- o profili zamkniętych zgrzewanych indukcyjnie z blach zimnowalcowanych, aluminiowanych i ocynkowanych.

W zakresie przerobu materiałów węglowych Spółka jest producentem:

- Materiałów wsadowych i pomocniczych dla metalurgii:
 - o nawęglaczy do stali płynnej
 - o speniaczy żużlotwórczych
- Mieszanek uszczelniających:
 - o do uszczelniania otworu spustowego pieca elektrycznego typu E.B.T.
 - o do zamknięć suwakowych jako uszczelnienie układu wylewowego kadzi odlewniczej
- Zasypek:
 - o rafinacyjna - do rafinacji żużła w kadziach odlewniczych
 - o odsiarczająca - do eliminacji siarki ze stali w kadzi odlewniczej
 - o izolacyjno-rafinująca - do izolacji przed wtórnym utlenieniem się stali w kadzi
- Ekogroszku

Pozostała działalność Spółki stanowi:

- handel surowcami sypkimi używanymi w metalurgicznych procesach wielkopiecowych, typu boksyt, chromix,
- handel gotowymi wyrobami stalowymi,
- sezonowo handel solą drogową,
- świadczenie usług logistyczno-przeładunkowych z wykorzystaniem potencjału baz przeładunkowych położonych przy szerokim torze w Sławkowie, Staszowie i Woli Baranowskiej.

Spółka pracuje w oparciu o System Zarządzania Jakością wg normy EN ISO 9001:2008.

II. Wybrane dane finansowe z rachunku zysków i strat oraz bilansu za okres od 01.01.2016r. do 30.09.2016r. wraz z danymi porównywalnymi.

RACHUNEK ZYSKÓW I STRAT		Za okres	Za okres
WARIANT KALKULACYJNY		od 01.01.2016 do 30.09.2016	od 01.01.2015 do 30.09.2015
A	Przychody ze sprzedaży produktów, towarów i mater.	20 684 808,16	20 764 004,88
I	Przychody netto ze sprzedaży produktów	15 375 150,15	14 345 056,52
II	Przychody netto ze sprzedaży towarów i materiałów	5 309 658,01	6 418 948,36
III	w tym od jednostek powiązanych	-	-
B	Koszty sprzedanych produktów, towarów i materiałów	19 329 112,88	18 425 804,50
I	Koszt wytworzenia sprzedanych produktów	14 899 900,00	13 322 885,29
II	Wartość sprzedanych towarów i materiałów	4 429 212,88	5 102 919,21
III	w tym jednostkom powiązanym	-	-
C	Zysk (strata) brutto ze sprzedaży (A-B)	1 355 695,28	2 338 200,38
D	Koszty sprzedaży	737 675,49	864 618,94
E	Koszty ogólnego zarządu	1 322 335,97	1 830 332,02
F	Zysk (strata) ze sprzedaży (C-D-E)	- 704 316,18	- 356 750,58
G	Pozostałe przychody operacyjne	204 449,82	175 504,09
I	Zysk ze zbycia niefinansowych aktywów trwałych	29 844,43	24 275,03
II	Dotacje	-	-
III	Inne przychody operacyjne	174 605,39	151 229,06
H	Pozostałe koszty operacyjne	98 490,59	81 195,89
I	Strata ze zbycia niefinansowych aktywów trwałych	-	-
II	Aktualizacja wartości aktywów niefinansowych	-	-
III	Inne koszty operacyjne	98 490,59	81 195,89
I	Zysk (strata) z działalności operacyjnej (F+G-H)	- 598 356,95	- 262 442,38
J	Przychody finansowe	342 491,13	855 695,06
I	Dywidendy i udziały w zyskach	-	-
II	w tym od jednostek powiązanych	-	-
III	Odsetki	151 985,01	318 365,30
IV	w tym od jednostek powiązanych	-	-
V	Zysk ze zbycia inwestycji	-	-
VI	Aktualizacja wartości inwestycji	-	-
VII	Inne	190 506,12	537 329,76
K	Koszty finansowe	191 588,54	578 059,43
I	Odsetki	35 418,48	112 649,00
II	w tym dla jednostek powiązanych	-	-
III	Strata ze zbycia inwestycji	-	-
IV	Aktualizacja wartości inwestycji	-	-
V	Inne	156 170,06	465 410,43
L	Zysk (strata) z działalności gospodarczej (I+J-K)	- 447 454,36	15 193,25
M	Wynik zdarzeń nadzwyczajnych (M.I. - M.II)	-	-
I	Zyski nadzwyczajne	-	-
II	Straty nadzwyczajne	-	-
N	Zysk (strata) brutto (L+/-M)	- 447 454,36	15 193,25
O	Podatek dochodowy	-	-
P	Pozostałe obow. zmniejszenia zysku (zwiąk. straty)	-	-
Q	Zysk (strata) netto (N-O-P)	- 447 454,36	15 193,25

BILANS		Za okres od 01.01.2016 do 30.09.2016 PLN	Za okres od 01.01.2015 do 30.09.2015 PLN
AKTYWA			
A	Aktywa trwałe	7 537 570,24	6 599 568,81
I	Wartości niematerialne i prawne	9 195,66	10 279,83
	1 Koszty zakończonych prac rozwojowych	-	-
	2 Wartość firmy	-	-
	3 Inne wartości niematerialne i prawne	9 195,66	10 279,83
	4 Zaliczki na poczet wartości niemater. i prawnych	-	-
II	Rzeczowe aktywa trwałe	5 936 833,45	4 511 067,45
	1 Środki trwałe	1 396 498,59	1 635 514,13
	a grunty (w tym prawo użytkowania wiecz. gruntu)	58 031,30	58 494,10
	b budynki, lokale i obiekty inżyn. lądowej i wodnej	867 041,17	960 336,71
	c urządzenia techniczne i maszyny	352 919,14	478 111,51
	d środki transportu	100 383,77	116 470,40
	e inne środki trwałe	18 123,21	22 101,41
	2 Środki trwałe w budowie	4 540 334,86	2 875 553,32
	3 Zaliczki na środki trwałe w budowie	-	-
III	Należności długoterminowe	18 361,72	13 410,12
	1 Od jednostek powiązanych	-	-
	2 Od pozostałych jednostek	18 361,72	13 410,12
IV	Inwestycje długoterminowe	1 409 706,41	1 909 706,41
	1 Nieruchomości	1 409 706,41	1 409 706,41
	2 Wartości niematerialne i prawne	-	-
	3 Długoterminowe aktywa finansowe	-	500 000,00
	a w jednostkach powiązanych	-	-
	- udziały lub akcje	-	-
	- inne papiery wartościowe	-	-
	- udzielone pożyczki	-	-
	- inne długoterminowe aktywa finansowe	-	-
	b w pozostałych jednostkach	-	500 000,00
	- udziały lub akcje	-	500 000,00
	- inne papiery wartościowe	-	-
	- udzielone pożyczki	-	-
	- inne długoterminowe aktywa finansowe	-	-
	4 Inne inwestycje długoterminowe	-	-
V	Długoterminowe rozliczenia międzyokresowe	163 473,00	155 105,00
	1 Aktywa z tytułu odroczonego podatku dochodowego	163 473,00	155 105,00
	2 Inne rozliczenia międzyokresowe	-	-
B	Aktywa obrotowe	16 396 795,46	12 963 812,60
I	Zapasy	5 319 754,56	4 088 183,61
	1 Materiały	5 010 832,91	2 902 988,98
	2 Półprodukty i produkty w toku	-	-

	3	Produkty gotowe	278 070,82	1 154 343,76
	5	Zaliczki na dostawy	-	-
	6	Towary	30 850,83	30 850,87
II		Należności krótkoterminowe	8 767 526,86	6 865 847,67
	1	Należności od jednostek powiązanych	-	-
	a	z tytułu dostaw i usług, o okresie spłaty:	-	-
		- do 12 miesięcy	-	-
		- powyżej 12 miesięcy	-	-
	b	Inne	-	-
	2	Należności od pozostałych jednostek	8 767 526,86	6 865 847,67
	a	z tytułu dostaw i usług, o okresie spłaty:	8 181 136,46	6 806 859,04
		- do 12 miesięcy	8 181 136,46	6 806 859,04
		- powyżej 12 miesięcy	-	-
	b	z tytułu pod., dotacji, ceł, ubezsp. społ. i zdr.	461 649,64	40 955,15
	c	Inne	124 740,76	18 033,48
	d	dochodzone na drodze sądowej	-	-
III		Inwestycje krótkoterminowe	2 152 775,93	1 916 472,47
	1	Krótkoterminowe aktywa finansowe	2 152 775,93	1 916 472,47
	a	w jednostkach powiązanych	-	-
		- udziały lub akcje	-	-
		- inne papiery wartościowe	-	-
		- udzielone pożyczki	-	-
		- inne krótkoterminowe aktywa finansowe	-	-
	b	w pozostałych jednostkach	778 988,74	1 422 573,43
		- udziały lub akcje	-	-
		- inne papiery wartościowe	-	-
		- udzielone pożyczki	778 988,74	1 422 573,43
		- inne krótkoterminowe aktywa finansowe	-	-
	c	środki pieniężne i inne aktywa pieniężne	1 373 787,19	493 899,04
		- środki pieniężne w kasie i na rachunkach	1 373 787,19	493 899,04
		- inne środki pieniężne	-	-
		- inne aktywa pieniężne	-	-
	2	Inne inwestycje krótkoterminowe	-	-
IV		Krótkoterminowe rozliczenia międzyokresowe	156 738,11	93 308,85
		<u>Aktywa razem</u>	<u>23 934 365,70</u>	<u>19 563 381,41</u>

PASYWA			
A	Kapitał (fundusz) własny	11 978 700,31	13 906 679,15
I	Kapitał (fundusz) podstawowy	11 000 000,00	11 000 000,00
II	Należne wpłaty na kapitał podst. (wielkość ujemna) -	2 000 000,00 -	2 000 000,00
III	Udziały (akcje) własne (wielkość ujemna)	-	-
IV	Kapitał (fundusz) zapasowy	3 426 154,67	4 891 485,90
V	Kapitał z aktualizacji wyceny	-	-
VI	Pozostałe kapitały (fundusze) rezerwowe	-	-
VII	Zysk (strata) z lat ubiegłych	-	-
VIII	Zysk (strata) netto -	447 454,36	15 193,25
IX	Odpisy z zysku netto w roku obrot. (wielk. ujemna)	-	-
B	Zobowiązania i rezerwy na zobowiązania	11 955 665,39	5 656 702,26
I	Rezerwy na zobowiązania	340 554,00	346 758,00
1	Rezerwa z tytułu odroczonego podatku dochodowego	340 554,00	346 758,00
2	Rezerwa na świadczenia emerytalne i podobne	-	-
a	Długoterminowa	-	-
b	Krótkoterminowa	-	-
3	Pozostałe rezerwy	-	-
a	Długoterminowe	-	-
b	Krótkoterminowe	-	-
II	Zobowiązania długoterminowe	-	-
1	Wobec jednostek powiązanych	-	-
2	Wobec pozostałych jednostek	-	-
a	kredyty i pożyczki	-	-
b	z tytułu emisji dłużnych papierów wartościowych	-	-
c	inne zobowiązania finansowe	-	-
d	Inne	-	-
III	Zobowiązania krótkoterminowe	11 614 496,39	5 298 839,76
1	Wobec jednostek powiązanych	-	-
a	z tytułu dostaw i usług, o okresie wymagalności:	-	-
-	do 12 miesięcy	-	-
-	powyżej 12 miesięcy	-	-
b	Inne	-	-
2	Wobec pozostałych jednostek	11 614 496,39	5 298 839,76
a	kredyty i pożyczki	4 263 297,70	2 061 014,13
b	z tytułu emisji dłużnych papierów wartościowych	-	-
c	inne zobowiązania finansowe	-	-
d	z tytułu dostaw i usług, o okresie wymagalności:	6 478 035,33	2 777 731,43
-	do 12 miesięcy	6 478 035,33	2 777 731,43
-	powyżej 12 miesięcy	-	-
e	zaliczki otrzymane na dostawy	-	-
f	zobowiązania wekslowe	-	-

g	z tytułu podatków, ceł, ubezpiec. i innych świadczeń	662 796,41	274 983,77
h	z tytułu wynagrodzeń	199 830,12	112 387,55
i	Inne	10 536,83	72 722,88
3	Fundusze specjalne	-	-
IV	Rozliczenia międzyokresowe	615,00	11 104,50
1	Ujemna wartość firmy	-	-
2	Inne rozliczenia międzyokresowe	615,00	11 104,50
a	Długoterminowe	-	-
b	Krótkoterminowe	615,00	11 104,50
	<u>Pasywa razem</u>	<u>23 934 365,70</u>	<u>19 563 381,41</u>

SKRÓCONY RACHUNEK PRZEPLYWÓW	Za okres	Za okres
	od 01.01.2016	od 01.01.2015
	do 30.09.2016	do 30.09.2015
	tys. PLN	tys. PLN
A. Przepływy śr. pieniężnych z dział. operacyjnej		
I. Zysk/Strata netto	-447	15
II. Korekty razem	3781	3 482
III. Przepływy z dział operacyjnej	3 334	3 497
B. Przepływy śr. pieniężnych z dział. inwestycyjnej		
I. Wpływy	62	35
II. Wydatki	653	99
III. Przepływy z dział inwestycyjnej	-591	-64
C. Przepływy śr. pieniężnych z dział. finansowej		
I. Wpływy		
II. Wydatki	2366	3 063
III. Przepływy z dział. finansowej	-2366	-3 063
D. Przepływy pieniężne netto razem	377	370
E. Bilansowa zmiana środków pieniężnych		
F. Środki pieniężne na początek okresu	997	124
G. Środki pieniężne na koniec okresu	1374	494

ZESTAWIENIE ZMIAN W KAPITALE WŁASNYM	Za okres	Za okres
	od 01.01.2016 do 30.09.2016	od 01.01.2015 do 30.09.2015
	tys. PLN	tys. PLN
I. Kapitał (fundusz) własny na początek okresu (BO)	12 426	13 892
1. Kapitał(fundusz) podstawowy na początek okresu	12 426	13 892
1.2. Kapitał (fundusz) podstawowy na koniec okresu	11 000	11 000
2. Należne wpłaty na kapitał podst. na początek okresu	-2 000	-2 000
2.2. Należne wpłaty na kapitał podst. na koniec okresu		
3. Udziały (akcje) własne na początek okresu		
3.2. Udziały (akcje)własne na koniec okresu		
4. Kapitał (fundusz)zapasowy na początek okresu	4 892	6 113

4.2. Kapitał (fundusz)zapasowy na koniec okresu	3 426	4 892
5. Kapitał (fundusz) z aktualizacji na początek okresu		
5.2. Kapitał (fundusz)z aktualizacji na koniec okresu		
6. Pozostałe kapitały (fundusze)rezerwowe na począt.		
6.2. Pozostałe kapitały (fundusze)rezerwowe na koniec		
7. Zysk (strata) z lat ubiegłych na początek okresu		
7.6. Strata z lat ubiegłych na koniec okresu		-1 221
8. Wynik netto	-447	15
II. Kapitał(fundusz) własny na koniec okresu (BZ)	11 979	13 907
III. Kapitał (fundusz)własny, po uwzględnieniu proponowanego podziału zysku (pokrycie straty)	11 979	13 907

III. Informacje o zasadach przyjętych przy sporządzaniu raportu.

a) Zasady polityki rachunkowości

Zasady rachunkowości przyjęte przy sporządzaniu sprawozdania finansowego są zgodne z ustawą o rachunkowości.

Skrócone sprawozdanie finansowe Spółki zostało sporządzone przy założeniu kontynuowania działalności gospodarczej przez Spółkę w dającej się przewidzieć przyszłości. Nie istnieją żadne okoliczności wskazujące na zagrożenie kontynuowania przez Spółkę działalności.

b) Metody wyceny:

Środki trwałe i WNiP

Wartość początkową środków trwałych i wartości niematerialnych i prawnych ujmowano w księgach w wysokości cen nabycia lub kosztu wytworzenia.

Amortyzacja obliczona została zgodnie z zasadami właściwymi dla amortyzacji podatkowej, przy czym: odpisów amortyzacyjnych dokonuje się w każdym przypadku, gdy wartość środka trwałego w dniu przyjęcia do użytkowania jest wyższa od 3500,- za wyjątkiem komputerów, które bez względu na wartość zalicza się do środków trwałych. Rzeczowe aktywa trwałe do 3500,- odpisuje się jednorazowo w koszty w m-cu wydania do użytkowania i pozabilansowo wpisuje się do ewidencji "Wyposażenie".

Środki trwałe umarzane były metodą liniową, za pomocą stawek przewidzianych w Ustawie o podatku dochodowym osób prawnych,

Wartości niematerialne i prawne amortyzuje się zgodnie z zasadami właściwymi dla amortyzacji podatkowej. Programy komputerowe bez względu na wartość zaliczane są do wartości niematerialnych i prawnych.

Inwestycje długoterminowe wycenia się wg	wartości rynkowej
Środki obrotowe	Bilansowa wycena środków obrotowych została dokonana w sposób następujący:
Zapasy	Rozchód materiałów i towarów prowadzi się metodą FIFO
Surowce	Surowce wg cen nabycia
Materiały	Materiały wg cen zakupu
Towary	Towary wg cen nabycia
Produkty	Produkty wg kosztu wytworzenia
Należności, roszczenia i zobowiązania:	Należności i zobowiązania w kwocie nominalnej. Kontrahenci nie naliczają odsetek. Odpisy aktualizujące dokonuje się od dłużników postawionych w stan likwidacji lub upadłości; kwestionowanych przez dłużników oraz tych, z zapłatą których dłużnik zalega, a wg oceny sytuacji majątkowej i finansowej dłużnika, przeterminowanych powyżej 365 dni lub nie przeterminowanych o znacznym stopniu prawdopodobieństwa nieściągalności. spłata należności w umownej kwocie nie jest prawdopodobna;
Aktywa i rezerwy z tytułu odroczonego podatku dochodowego	utworzono aktywa i rezerwę na odroczony podatek dochodowy
Środki pieniężne	w wartości nominalnej
Kredyty i pożyczki	w wartości wymagającej zapłaty
Kapitały własne	w wartości nominalnej
Rezerwy na zobowiązania	w wartości nominalnej
Fundusze specjalne	nie ma
Rozliczenia międzyokresowe	w wartości nominalnej
Wynik finansowy	w wiarygodnie ustalonej wartości, przy zachowaniu zasady memoriału, współmierności, ostrożności i realizacji

IV. Komentarz Zarządu Spółki na temat czynników i zdarzeń, które miały wpływ na osiągnięte wyniki finansowe.

Spółka SZAR SA w po III kwartałach 2016r osiągnęła przychody ze sprzedaży w wysokości 20 684 808,16 zł. W analogicznym okresie roku ubiegłego sprzedaż wyniosła 20 764 004,88 zł. Niższa o 1% sprzedaż w badanym okresie była wynikiem prowadzonej restrukturyzacji przychodów. Zarząd rozwija działalność produkcji profili metalowych i lekkich konstrukcji metalowych, sukcesywnie ograniczając obroty antracytem ze względu na brak sukcesywnych dostaw i dużą labilność cen surowca.

W zakresie obrotu wyrobami metalowymi sprzedaż wzrosła w III kwartale, co związane jest z pozyskaniem nowych odbiorców oraz prowadzeniem produkcji w systemie dwuzmianowym. Trzeba przyznać że miesiąc sierpień był dla Emitenta podwójnie obciążony ponieważ ograniczenia w ruchu transportowym z okazji Świątowych Dni Młodzieży, jaki i postój linii produkcyjnej spowodowany awarią zasilania znacznie ograniczył ilość produkcji i wpłynął na poziom sprzedaży kolejnych miesięcy. Spółka celem zabezpieczenia ciągłości produkcji i uniknięcia takich problemów podjęła działania budowy stacji zasilania energetycznego i dodatkowego magazynu wyrobów gotowych.

Brak możliwości zakupu antracytu po bieżąco niższych cenach i konieczność realizacji dostaw wyrobów węglonośnych pomimo drastycznych spadków cen rynkowych spowodowała wykazanie straty za III kw na poziomie 447 tys zł. Obecnie w związku z tendencją wzrostową cen węgla i koksu sytuacja ta nie będzie się powtarzać.

Zarząd kontynuuje założenie ograniczenia ryzyka obrotu surowcami pochodzenia ukraińskiego. Potwierdza to spadający udział w sprzedaży antracytu i wyrobów pochodnych. W III kw. 2016 roku wyniósł 26%, (tendencja spadkowa, dla porównania I kw wyniósł 28,2%), natomiast udział w ogólnym poziomie sprzedaży SZAR SA produkowanych rur i profili metalowych zgrzewanych indukcyjnie oraz wyrobów konstrukcji metalowych utrzymuje się na poziomie 40%. Pomimo nieznacznego spadku z powodów opisanych powyżej - w I kw 2016, który stanowił 43%).

W III kw. odnotowano wzrost sprzedaży materiałów sypkich, co stanowiło 28% udziału w przychodach firmy. Usługi logistyczne stanowią 7% przychodów Spółki.

V. Informacja Zarządu Spółki na temat aktywności, jaką w okresie objętym raportem spółka podejmowała w obszarze rozwoju prowadzonej działalności, w szczególności poprzez działania nastawione na wprowadzenie rozwiązań innowacyjnych.

Spółka w omawianym kwartale koncentrowała swoją aktywność na dwóch obszarach. Pierwszym z nich jest produkcja wyrobów metalowych w oparciu o własną produkcję -profile metalowe oraz produkcja lekkich konstrukcji metalowych. Emitent sukcesywnie poszerza swoją ofertę poprzez dozbieranie parku maszynowego. W ten sposób uruchomiona została produkcja elementów giętych na urządzeniu zakupionym przy wsparciu o środki finansowe pochodzące z dotacji, co pozwoli na pozyskanie kolejnych zamówień.

VI. Stanowisko odnośnie do możliwości zrealizowania publikowanych prognoz wyników na dany rok w świetle wyników zaprezentowanych w raporcie kwartalnym.

Na dzień sporządzenia niniejszego raportu kwartalnego, Emitent nie publikował prognoz wyników finansowych.

VII. Opis stanu realizacji działań i inwestycji Emitenta oraz harmonogramu realizacji.

Spółka nie realizowała emisji publicznej pod inwestycje, w związku z powyższym powyższy punkt nie dotyczy Emitenta.

VIII. Wskazanie jednostek wchodzących w skład grupy kapitałowej Emitenta.

Na dzień sporządzenia niniejszego Raportu Kwartalnego Emitent nie posiada udziałów w innych podmiotach gospodarczych.

IX. Wskazanie przyczyn nie sporządzania skonsolidowanych sprawozdań finansowych grupy kapitałowej

Na dzień sporządzenia niniejszego Raportu Kwartalnego Emitent nie posiada udziałów w innych podmiotach gospodarczych i nie ma obowiązku sporządzania skonsolidowanych sprawozdań finansowych grupy kapitałowej.

X. Informacja o strukturze akcjonariatu Emitenta, ze wskazaniem akcjonariuszy posiadających na dzień przekazania raportu co najmniej 5% głosów na walnym zgromadzeniu.

Akcjonariusz	Seria	Ilość akcji	Kapitał	Ilość głosów na WZA	Udział % w kapitale	Udział % w głosach na WZA
Szymon Rurarz	A, B	16.850.000	1.685.000	28.950.000	15,32%	26,32%
Beata Rurarz-Grocholska	A	27.900.000	2.790.000	55.800.000	25,37%	50,73%
Częstochowskie Centrum Innowacji Sp. z o.o.	C	9.970.000	997.000	9.970.000	9,06%	9,06%
Pozostali	B, C	15.280.000	1.528.000	15.280.000	13,89%	13,89%
Emisja	D	40.000.000	4.000.000 w tym opłacony 2.000.000	0	36,36%	0
Razem	-----	110.000.000	11.000.000 w tym opłacony 9.000.000	110.000.000	100%	100%

akcje serii A są uprzywilejowane w ten sposób, iż każdej akcji serii A odpowiadają dwa głosy na WZA.

XI. Informacje dotyczące liczby zatrudnionych przez Emitenta w przeliczeniu na pełne etaty.

Stan zatrudnienia na 30.09.2016r. wynosił 49 pełnych etatów.

Szymon Rurarz
Prezes Zarządu