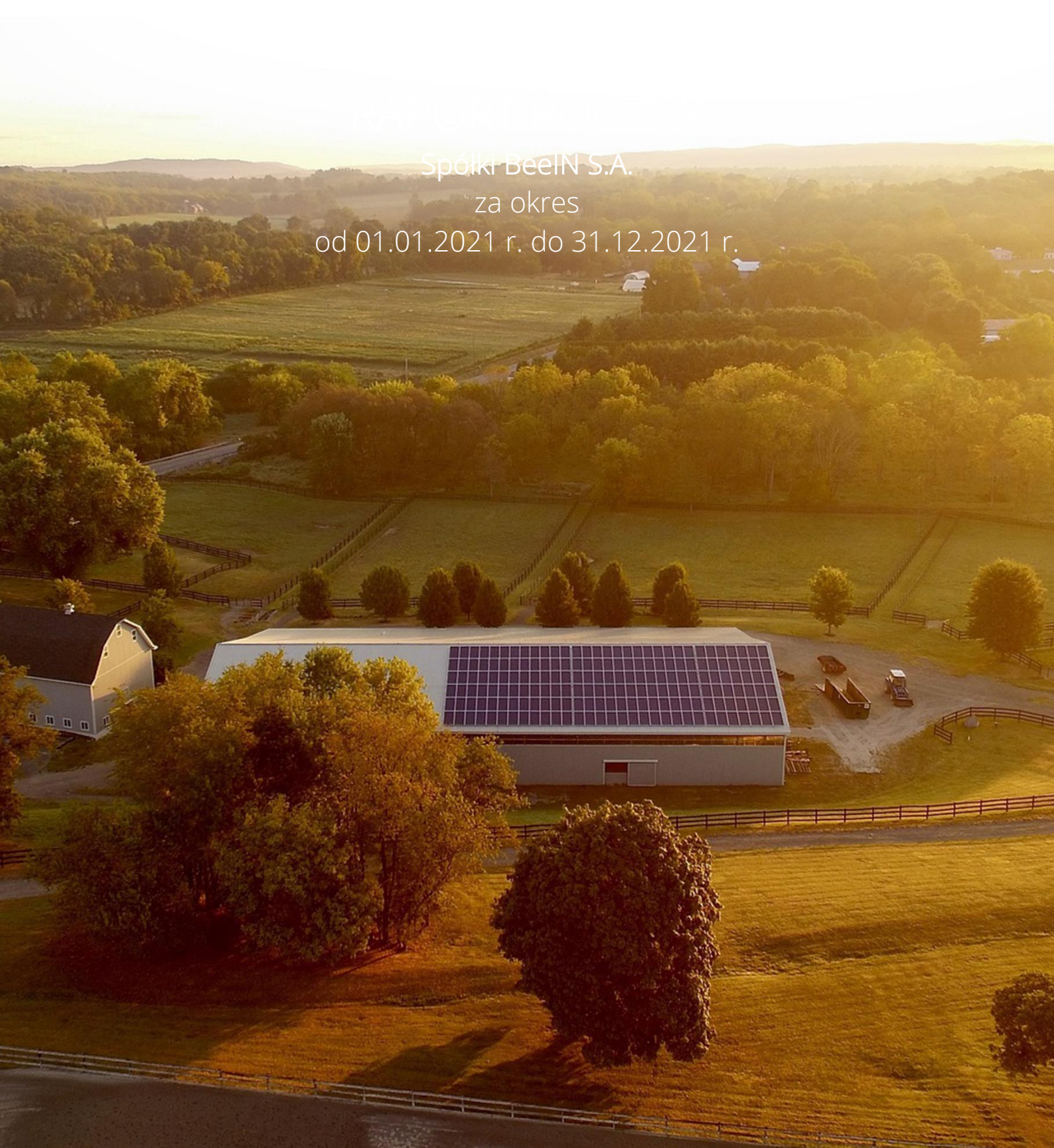




Spółki BeeIN S.A.  
za okres  
od 01.01.2021 r. do 31.12.2021 r.



## Spis Treści

1. Pismo Zarządu .....	3
2. Informacje podstawowe .....	4
3. Wybrane dane finansowe.....	7
4. Opis organizacji grupy kapitałowej .....	8
5. Wskazanie przyczyn niesporządzenia sprawozdań skonsolidowanych.....	8
6. Wybrane dane finansowe wszystkich jednostek zależnych emitenta nieobjętych konsolidacją.....	8
7. Roczne sprawozdanie finansowe.....	9
7.1. Wprowadzenie do sprawozdania finansowego .....	9
7.2. Bilans .....	13
7.3. Rachunek zysków i strat .....	17
7.4. Zestawienie zmian w kapitale własnym.....	18
7.5. Rachunek przepływów pieniężnych.....	20
7.6. Dodatkowe informacje i objaśnienia .....	22
8. Sprawozdanie Zarządu z działalności.....	25
9. Oświadczenie Zarządu.....	25
10. Sprawozdanie z badania rocznego sprawozdania finansowego .....	25
11. Informacje o stosowaniu zasad ładu korporacyjnego .....	26

## 1. Pismo Zarządu

Szanowni Państwo,

w listopadzie 2021 r. fotowoltaika po raz pierwszy wyprzedziła rynek elektrowni wiatrowych i zajęła miejsce lidera w sektorze OZE. Przyczyniła się do tego postępująca transformacja energetyczna, która wynika m.in. z dynamicznie rosnących cen energii elektrycznej oraz szerokiej dostępności dofinansowań i ulg podatkowych.

Czynniki te w połączeniu ze skuteczną realizacją przemyślanej strategii oraz rozszerzoną ofertą handlową, elastycznie dostosowywaną do potrzeb rynku, przełożyły się na rekordowe wyniki finansowe spółki BeelN. W 2021 r. przychody ze sprzedaży wyniosły **17,46 mln zł**, pozwalając firmie uzyskać dynamikę wzrostu rzędu ponad 200%. Spółka BeelN osiągnęła też rekordowy wzrost zysków netto – **1,18 mln zł (vs 0,3 mln zł w 2020 r.)** oraz imponujący wzrost EBITD-y **1,47 mln zł**, który wyniósł ponad 400% względem roku poprzedniego.

W odpowiedzi na potrzeby rynku, który wykazywał zwiększone zainteresowanie fotowoltaiką oraz pompami ciepła, Spółka zwiększyła asortyment produktów m.in. o innowacyjne panele z grafenową powłoką firmy ZNShine Solar oraz pompy ciepła marki SPRSUN oraz SPRSUN select. Dzięki zwinnemu dostosowywaniu się do zmiennych warunków rynkowych spółka była w pełni przygotowana na zaspokojenie rosnącego popytu na pompy ciepła, co znalazło odbicie w ubiegłorocznych zyskach. Dobra kondycja firmy oraz szybkie tempo jej rozwoju są także widoczne w sumie bilansowej – na przestrzeni roku nasze aktywa wzrosły z poziomu ponad 5,8 mln zł do ponad **7 mln zł**.

Rekordowe wyniki finansowe wieńczące rok 2021 są owocem trafnych decyzji biznesowych skorelowanych z prężnym rozwojem rynku OZE. Istotną rolę odegrały także zapowiedzi zmian prawnych w rozliczaniu wyprodukowanej energii, które w połączeniu z rosnącymi rachunkami za prąd i gaz zwiększyły zainteresowanie autokonsumpcją.

Z perspektywy czasu widzimy, że ten trend zwielokrotnił się w 2022 r., gdy po odcięciu dostaw gazu przez Rosję pompy ciepła stały się sposobem na znaczące obniżenie bieżących kosztów energii w gospodarstwach domowych. Mając na uwadze aktualną sytuację geopolityczną i jej następstwa w postaci zmian w polityce klimatycznej UE oraz rosnących cen gazu i energii elektrycznej, mamy satysfakcję że już w zeszłym roku nawiązaliśmy stałą współpracę z renomowanymi producentami pomp ciepła. Te decyzje sprawiają, że możemy zaprezentować Państwu bardzo dobre wyniki za rok 2021 ale co równie ważne z optymizmem patrzeć w przyszłość branży i beelN SA.

Zarząd BeelN S.A.  
/-/ Michał Sochacki  
/-/ Artur Lipiński

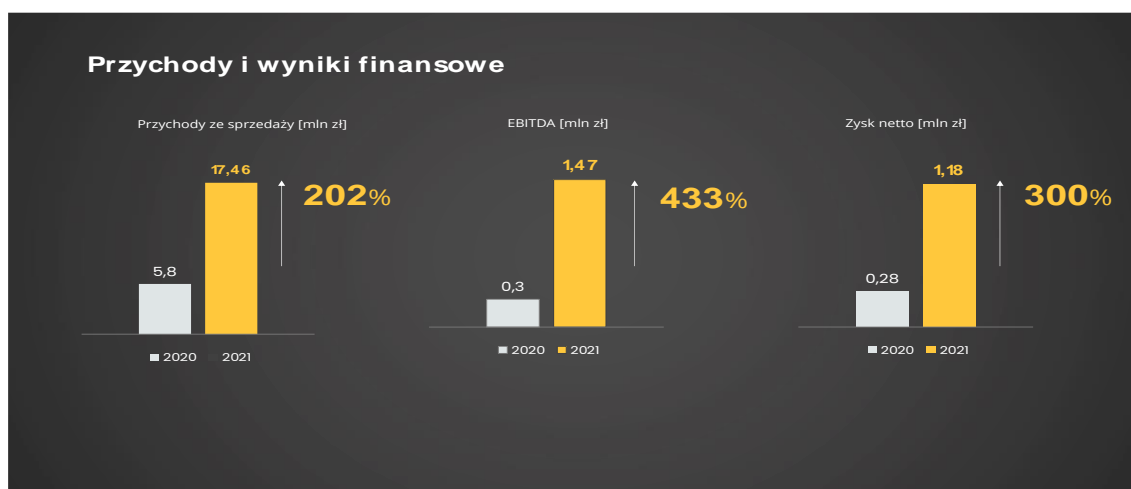


## 2. Informacje podstawowe

	
Nazwa (firma):	beeIN
Kraj:	Polska
Siedziba:	Siedlce
Adres:	08-110 Siedlce, ul. Ks. Stanisława Brzóska 42
Numer KRS:	0000584229
Oznaczenie Sądu:	Sąd Rejonowy Lublin-Wschód w Lublinie z siedzibą w Świdniku, VI Wydział Gospodarczy Krajowego Rejestru Sądowego
REGON:	362939538
NIP:	8212644781
Telefon:	+48 503 303 505
Poczta e-mail:	biuro.zarzadu@beein.pl
Strona www:	<a href="https://www.beein.pl">https://www.beein.pl</a>
Kapitał własny na koniec 2021	5.548.000,00 PLN
Kapitał zakładowy	116.000,00 PLN

### Komentarz dotyczący aktualnej i przewidywanej sytuacji finansowej

W 2021 r. spółka odnotowała wzrost marż, spowodowany efektem skali i optymalizacją operacyjno-kosztową. Przychody ze sprzedaży wyniosły 17,46 mln zł, osiągając dynamikę wzrostu rzędu 202%. Spółka BeeIN uzyskała też rekordowy wzrost zysków netto – 1,18 mln zł (vs 0,28 mln zł w 2020 r.) oraz dynamiczny wzrost EBITD-y, który wyniósł 433% względem roku poprzedniego, osiągając 1,47 mln zł.



**Na znaczącą poprawę wyników kluczowy wpływ miały następujące czynniki:**

- efektywne zarządzanie kapitałem pozyskanym w grudniu 2020 roku z emisji akcji serii B w wysokości 4 mln PLN,
- dynamiczne przyspieszenie transformacji energetycznej, do czego przyczyniły się rosnące ceny energii elektrycznej oraz dostępność programów wsparcia rozwoju OZE,
- rozszerzanie oferty handlowej o nowe komponenty ekosystemu OZE tj. pompy ciepła, zabezpieczenia ppoż,
- rozwój bazy stałych odbiorców profesjonalnych (B2B)

W związku z perspektywą intensywnych działań związanych z dotarciem do nowej grupy klientów oraz pozyskaniem nowych partnerów biznesowych, Zarząd ocenia perspektywę dalszego funkcjonowania Spółki jako pomyślną i będzie kontynuował działania mające na celu dynamiczne zwiększanie wartości majątku Spółki.

Zdarzenia istotnie wpływające na działalność jednostki, które wystąpiły w roku obrotowym, a także po jego zakończeniu, do dnia zatwierdzenia sprawozdania finansowego

**Obszar importu i handlu komponentami OZE:**

- Rozwój kanałów sprzedaży,
- Dalsza intensyfikacja działalności operacyjnej (wzrost jej skali),
- Rozszerzenie oferty handlowej m.in. o panele ZNShine Solar (pokryte powłoką grafenową -bifacial),
- Rozszerzenie oferty o pompy ciepła z serii SPRUN Select (linia Select produkowana na wyłączność Spółki),

**Pozostałe obszary działalności:**

Dalszy rozwój obszaru developmentu farm fotowoltaicznych :

- konsekwentne budowanie portfela projektów w Spółce celowej SESA1,
- zawarcie umowy o współpracy partnerskiej z biurem projektowym w zakresie wspólnego rozwijania projektów fotowoltaicznych o łącznej mocy 100MW,
- rozwój obszaru innowacyjnych usług poprzez uruchomienie projektu OutletOZE.pl

**Inne istotne zdarzenia:**

- Rozpoczęcie prac nad rebrandingiem spółki (m.in. zmiana nazwy na BeelN S.A.),
- Prowadzenie prac dot. debiutu spółki na rynku NewConnect,
- Kontynuacja zapoczątkowanego w 2020 roku modelu biznesowego opartego na ścisłej, bezpośredniej współpracy z wiodącymi producentami technologii OZE tj. DAH Solar, LEAPTON Solar, KehuaTech,

- Rozwój działalność w e-commerce w tym poprzez wyspecjalizowaną i innowacyjną, zewnętrzną platformę sprzedażową o zasięgu międzynarodowym (merXu),  
Ewolucja rynku OZE w Polsce związana z wymaganiami UE o neutralności klimatycznej oraz wsparcie tej transformacji programami rządowymi to wybrane czynniki tworzące potencjał Spółki.

### Przewidywania dotyczące rozwoju jednostki

Strategia rozwoju Emitenta zakłada wzrost organiczny w zgodzie z trendami rynkowymi obecnymi na rynku instalacji fotowoltaicznych, realizowany zarówno dzięki ekspansji na nowe rynki, jak również zwiększaniu liczby oferowanych produktów. Obecna strategia Spółki zakłada, że oczekiwany wzrost wyników powinien nastąpić, dzięki realizacji następujących celów strategicznych:

- rozszerzenie oferty handlowej o kolejnych dostawców technologii OZE w tym konstrukcje i panele o mocy powyżej 400w oraz panele klasy premium,
- dewelopment farm fotowoltaicznych, w tym inwestycje w spółki dedykowane do projektowania oraz budowy farm PV. Celem firmy jest obejmowanie w takich spółkach udziałów i przygotowywanie nowych projektów budowy farm,
- dalszy rozwój projektu związanego z marketplace OutletOZE.pl w tym rozwój usług demontażu, magazynowania oraz handlu używanymi komponentami OZE,
- rozwój usług w tym rozpoczęcie świadczenia usługi montażu, serwisu, monitoringu pomp ciepła marki SPRSUN Select i DAIKIN oraz nawiązywanie współpracy z kolejnymi renomowanymi dostawcami technologii grzewczych,
- rozwój własnego sklepu internetowego beelN.pl

W następnych latach Spółka w dalszym ciągu zamierza kontynuować działania związane z rozszerzaniem oferty handlowej. Ofertę swoich usług będzie kierować głównie do klientów biznesowych poprzez podejmowanie licznych działań marketingowych oraz autorskiego modelu współpracy partnerskiej.

Spółka planuje rozwój oferty handlowej z wykorzystaniem dźwigni finansowych oferowanych przez Bank którego klientem jest Spółka – kredyt obrotowy w wysokości do 5 mln.

### 3. Wybrane dane finansowe

Wybrane dane finansowe	Stan na	Stan na	Stan na	Stan na
	31.12.2021	31.12.2020	31.12.2021	31.12.2020
	PLN		EUR	
Kapitał własny	5 548 958,03	4 364 731,04	1 206 452,59	945 811,53
Kapitał zakładowy	116 000,00	116 000,00	25 220,68	25 136,52
Zobowiązania i rezerwy na zobowiązania	1 465 618,74	1 455 108,59	318 654,33	315 313,47
Zobowiązania długoterminowe	-	-	-	-
Zobowiązania krótkoterminowe	1 431 208,74	1 455 108,59	311 172,92	315 313,47
Aktywa razem	7 014 576,77	5 819 839,63	1 525 106,92	1 261 125,00
Należności długoterminowe	-	-	-	-
Należności krótkoterminowe	3 623 781,53	927 037,28	787 881,36	200 883,52
Środki pieniężne i inne aktywa pieniężne	888 314,94	1 426 872,71	193 137,14	309 194,92

Wybrane dane finansowe	okres	Okres	okres	Okres
	od 01.01.2021 do 31.12.2021	od 01.01.2020 do 31.12.2020	od 01.01.2021 do 31.12.2021	od 01.01.2020 do 31.12.2020
	PLN		EUR	
Przychody netto ze sprzedaży produktów, towarów i materiałów	17 467 045,70	5 802 227,77	3 815 848,32	1 296 819,04
Zysk (strata) ze sprzedaży	1 556 284,94	322 781,06	339 985,79	72 142,74
Amortyzacja	3 223,32	537,24	704,17	120,08
Zysk (strata) z działalności operacyjnej	1 553 331,13	328 006,09	339 340,50	73 310,56
Zysk (strata) brutto	1 476 921,99	310 364,23	322 648,17	69 367,54
Zysk (strata) netto	1 184 226,99	283 628,23	258 706,06	63 391,94
Przepływy pieniężne netto z działalności operacyjnej	- 290 873,54	- 3 847 545,00	- 63 578,92	- 859 940,32
Przepływy pieniężne netto z działalności inwestycyjnej	- 4 000,00	- 10 744,60	- 874,32	- 2 401,46
Przepływy pieniężne netto z działalności finansowej	- 243 684,23	5 266 561,99	- 53 264,31	1 777 095,79
Przepływy pieniężne netto, razem	- 538 557,77	1 408 272,39	- 117 717,55	314 754,01
Liczba akcji (w szt.)	1 160 000	1 160 000	1 160 000	1 160 000
Zysk (strata) na jedną akcję zwykłą	1,02	0,24	0,22	0,06
Wartość księgowa na jedną akcję	4,78	3,76	1,04	0,81

Przeliczenia kursu	2021	2020
Kurs euro na dzień bilansowy (31.12)	4,5994	4,6148
Średni kurs euro w okresie 01.01 do 31.12	4,5775	4,4742

#### 4. Opis organizacji grupy kapitałowej

Nazwa	Siedziba	Przedmiot działalności	Udział w kapitale / udział w głosach	Charakter powiązania	Metoda konsolidacji
SESA1 sp. z o.o.	Macierzysz	35 11, Z, WYTWARZANIE ENERGII ELEKTRYCZNE	80%	zależna	brak

5. Wskazanie przyczyn niesporządzenia sprawozdań skonsolidowanych przez podmiot dominujący lub przyczyn zwolnienia z konsolidacji w odniesieniu do każdej jednostki zależnej nieobjętej konsolidacją. Emitent nie sporządza sprawozdania skonsolidowanego podstawie art. 58 ustawy o rachunkowości.

6. Wybrane dane finansowe wszystkich jednostek zależnych emitenta nieobjętych konsolidacją

Wybrane dane finansowe – Spółka SESA 1 Sp. z o.o.	Stan na 31.12.2021	Stan na 31.12.2020
	PLN	
Kapitał własny	2 289,37	-
Kapitał zakładowy	5 000,00	-
Zobowiązania i rezerwy na zobowiązania	60 695,35	-
Zobowiązania długoterminowe	60 695,35	-
Zobowiązania krótkoterminowe	-	-
Aktywa razem	62 984,72	-
Należności długoterminowe	-	-
Należności krótkoterminowe	5 607,00	-
Środki pieniężne i inne aktywa pieniężne	3 058,70	-
Wybrane dane finansowe – Spółka SESA 1 Sp. z o.o.	okres od 01.01.2021 do 31.12.2021	okres od 01.01.2020 do 31.12.2020
	PLN	
Przychody netto ze sprzedaży produktów, towarów i materiałów	-	-
Zysk (strata) ze sprzedaży	- 2 015,10	-
Amortyzacja	-	-
Zysk (strata) z działalności operacyjnej	- 2 015,10	-
Zysk (strata) brutto	- 2 710,63	-
Zysk (strata) netto	- 2 710,63	-



## 7. Roczne sprawozdanie finansowe

Sprawozdanie finansowe zostało przygotowane zgodnie z wymogami ustawy z dnia 29 września 1994 roku o rachunkowości obowiązującymi jednostki kontynuujące działalność. Przyjęte przez Spółkę zasady rachunkowości stosowane były w sposób ciągły i są one zgodne z zasadami rachunkowości stosowanymi w poprzednim roku obrotowym. Jednostka sporządza rachunek zysków i strat w układzie porównawczym. W sprawozdaniu finansowym Jednostka wykazuje zdarzenia gospodarcze zgodnie z ich treścią ekonomiczną. Wynik finansowy Jednostki za dany rok obrotowy obejmuje wszystkie osiągnięte i przypadające na jej rzecz przychody oraz związane z tymi przychodami koszty zgodnie z zasadami memoriału, współmierności przychodów i kosztów oraz ostrożnej wyceny.

### 7.1. Wprowadzenie do sprawozdania finansowego

#### ***Zasady wyceny aktywów i pasywów:***

Poszczególne składniki aktywów i pasywów wycenia się stosując rzeczywiście poniesione na ich nabycie koszty, z zachowaniem zasady ostrożności.

#### ***Środki pieniężne***

Krajowe środki pieniężne w kasie i na rachunkach bankowych wycenia się według wartości nominalnej:

- wpływ walut na dewizowy rachunek bankowy wycenia się wg kursów kupna walut, stosowanych na ten dzień przez bank prowadzący rachunek dewizowy,
- rozchód walut wycenia się według kursu sprzedaży banku stosowanego na dzień ich rozchodu,
- na dzień bilansowy środki pieniężne wycenia się według średniego kursu ustalonego przez NBP na ten dzień.

#### ***Należności i zobowiązania***

Należności (w tym z tytułu pożyczek) w walucie polskiej wycenia się w kwocie wymaganej zapłaty z zachowaniem zasady ostrożności, a zobowiązania (w tym z tytułu kredytów) w walucie polskiej wykazywane są w kwocie wymagającej zapłaty.

#### ***Inwestycje w akcje i udziały w jednostkach podporządkowanych***

Akcje i udziały w jednostkach podporządkowanych zaliczone do aktywów trwałych wycenia się według ceny nabycia. W przypadku trwałej utraty wartości, nie później niż na koniec okresu sprawozdawczego, wartość udziałów i akcji pomniejsza się o odpis wyrażający trwałą utratę wartości.

#### ***Trwała utrata wartości aktywów***

Na każdy dzień bilansowy ocenia się czy istnieją obiektywne dowody wskazujące na trwałą utratę wartości składnika bądź grupy aktywów. Jeśli takie dowody istnieją, ustala się szacowaną, możliwą do odzyskania wartość składnika aktywów i dokonuje się odpisu aktualizującego z tytułu utraty wartości, w kwocie równej różnicy między wartością możliwą do odzyskania i wartością bilansową.

#### ***Aktywa oraz zobowiązania finansowe przeznaczone do obrotu***

Krótkoterminowe dłużne papiery wartościowe przeznaczone do obrotu wycenia się wg ceny nabycia skorygowanej o naliczone odsetki, dyskonto, premie, jednak nie wyżej niż cena sprzedaży netto; jeżeli tak określona wartość jest wyższa od ceny sprzedaży netto, różnicę zalicza się do kosztów finansowych. Nabyte udziały, akcje oraz inne aktywa finansowe przeznaczone do obrotu ujmuje się w księgach rachunkowych na dzień ich

nabycia lub powstania według cen nabycia. Na dzień bilansowy aktywa oraz zobowiązania finansowe przeznaczone do obrotu są wyceniane do wartości godziwej. Skutki zmian wartości inwestycji krótkoterminowych, z wyłączeniem pozycji zabezpieczanych i instrumentów zabezpieczających, wpływają w pełnej wysokości odpowiednio na przychody lub koszty finansowe.

***Aktywa i zobowiązania finansowe utrzymywane do terminu zapadalności, pożyczki udzielone i należności własne***

Aktywa oraz zobowiązania finansowe utrzymywane do terminu zapadalności, pożyczki udzielone i należności własne wycenia się wg metody zamortyzowanego kosztu z uwzględnieniem efektywnej stopy procentowej. Udzielone pożyczki i należności własne przeznaczone do sprzedaży w okresie do 3 miesięcy, wycenia się według wartości rynkowej lub inaczej określonej wartości godziwej. Skutki wyceny odnosi się w przychody lub koszty finansowe. Pożyczki udzielone i należności własne, które Spółka przeznacza do sprzedaży w krótkim terminie, zalicza się do aktywów finansowych przeznaczonych do obrotu.

***Aktywa finansowe dostępne do sprzedaży***

Aktywa finansowe dostępne do sprzedaży wycenia się w wartości godziwej zaś skutki przeszacowania zalicza się odpowiednio do przychodów lub kosztów finansowych okresu sprawozdawczego.

***Wartości niematerialne i prawne***

Wartości niematerialne i prawne wycenia się według cen nabycia lub kosztów wytworzenia pomniejszonych o dotychczasowe odpisy umorzeniowe. Odpisy amortyzacyjne są dokonywane przy zastosowaniu metody liniowej.

***Rzeczowe aktywa trwałe***

Środki trwałe oraz środki trwałe w budowie wycenia się według cen nabycia lub kosztów wytworzenia pomniejszonych o dotychczasowe odpisy umorzeniowe. Spółka prowadzi ewidencję środków trwałych, do których zalicza się składniki mienia, przy czym dla środków trwałych o wartości do 10 000 zł ustala się odpisy amortyzacyjne jednorazowo w miesiącu oddania ich do użytkowania, zgodnie z art. 32 ust. 6 ustawy o rachunkowości. Odpisy amortyzacyjne są dokonywane przy zastosowaniu metody liniowej. Jednostka stosuje odrębne stawki dla amortyzacji bilansowej i podatkowej. Odpisy amortyzacji dokonywane są zgodnie z planem amortyzacji sporządzonym odrębnie dla amortyzacji bilansowej i podatkowej. Inwentaryzacja rzeczowych aktywów trwałych jest przeprowadzana w formie spisu z natury.

***Rozliczenia międzyokresowe***

Rozliczenia międzyokresowe czynne ustala się w wysokości kosztów przypadających na następne okresy sprawozdawcze. Rozliczenia międzyokresowe bierne ustala się w wysokości przypadającej na bieżący okres sprawozdawczy. Przewidywane, lecz nie poniesione, wydatki objęte biernymi rozliczeniami międzyokresowymi zwiększają na bieżąco koszty, nie później niż do końca roku obrachunkowego następnego po roku ich ustalenia. W związku z przejściowymi różnicami między wykazywaną w księgach rachunkowych wartością aktywów i pasywów a ich wartością podatkową oraz stratą podatkową możliwą do odliczenia w przyszłości, jednostka ustala aktywa z tytułu odroczonego podatku dochodowego. W okresie sprawozdawczym jednostka odstąpiła od ustalania aktywów i pasywów z tytułu odroczonego podatku dochodowego na podstawie art. 37 ust. 10.

***Kapitały własne***

Kapitał zakładowy wykazuje się w wysokości określonej w umowie lub statucie i wpisanej w rejestrze sądowym. Zadeklarowane, lecz niewniesione wkłady kapitałowe ujmuje się jako należne wpłaty na poczet kapitału. Kapitał zapasowy tworzony jest z odpisów z czystego zysku rocznego Spółki. Ponadto do kapitału zapasowego zalicza się również nadwyżkę powstałą w wyniku sprzedaży akcji powyżej ich wartości nominalnej po potrąceniu kosztów emisji. Inwentaryzacja kapitałów własnych jest przeprowadzana w formie porównania danych ewidencyjnych z dokumentacją.

#### ***Rezerwy***

Rezerwy - zgodnie z art. 3 ust. 1 pkt 21 ustawy to - zobowiązania, których termin wymagalności lub kwota nie są pewne. Jednostka tworzy rezerwy zgodnie z obowiązkiem prawnym lub zwyczajowo oczekiwanym obowiązkiem handlowym, to jest wtedy, gdy występuje na tyle duże prawdopodobieństwo, że zajdzie konieczność wywiązania się jednostki z ciężącego na niej obowiązku, a koszty lub straty wymagające poniesienia dla wywiązania się z tego obowiązku są na tyle znaczące, że ich nieuwzględnienie w wyniku finansowym tego okresu, w którym obowiązek powstał, spowodowałoby istotne zniekształcenie obrazu sytuacji majątkowej, finansowej i wyniku finansowego jednostki. W związku z przejściowymi różnicami między wykazywaną w księgach rachunkowych wartością aktywów i pasywów, a ich wartością podatkową oraz stratą podatkową możliwą do odliczenia w przyszłości, jednostka tworzy rezerwę z tytułu odroczonego podatku dochodowego. Rezerwę z tytułu odroczonego podatku dochodowego tworzy się w wysokości kwoty podatku dochodowego wymagającej w przyszłości zapłaty w związku z występowaniem dodatnich różnic przejściowych, tj. różnic, które spowodują zwiększenie podstawy obliczenia podatku dochodowego w przyszłości. Wysokość rezerwy z tytułu odroczonego podatku dochodowego ustala się przy uwzględnieniu stawek podatku dochodowego obowiązujących w roku powstania obowiązku podatkowego. W okresie sprawozdawczym jednostka odstąpiła od ustalania aktywów i pasywów z tytułu odroczonego podatku dochodowego na podstawie art. 37 ust. 10.

#### ***Przychody ze sprzedaży***

Przychodem z tytułu świadczenia usług jest kwota należna z tego tytułu od odbiorcy, pomniejszona o podatek od towarów i usług (VAT) oraz rabaty.

#### ***Pozostałe przychody i koszty operacyjne***

Pozostałe przychody i koszty operacyjne są to przychody i koszty niezwiązane bezpośrednio z podstawową działalnością Spółki.

#### ***Przychody i koszty finansowe***

Przychody finansowe są to należne przychody z operacji finansowych, natomiast koszty finansowe są to poniesione koszty operacji finansowych. Wycena aktywów finansowych do wartości godziwej prezentowana jest w pozycji "aktualizacja inwestycji", odpowiednio w przychodach lub kosztach finansowych. Ujemne różnice kursowe oraz odsetki od zobowiązań i kredytów inwestycyjnych po oddaniu inwestycji do użytkowania obciążają koszty operacji finansowych.

#### ***Podatek dochodowy***

Zobowiązania z tytułu podatku dochodowego naliczane są zgodnie z przepisami ustawy o podatku dochodowym od osób prawnych. Podatek dochodowy od osób prawnych jest obliczany w oparciu o zysk brutto ustalony na podstawie przepisów o rachunkowości, skorygowany o przychody nie stanowiące przychodów podlegających opodatkowaniu oraz koszty niestanowiące kosztów uzyskania przychodów.

#### ***Wynik finansowy***

Na wynik finansowy składają się: wynik na działalności podstawowej, wynik na pozostałej działalności operacyjnej, wynik na działalności finansowej, obowiązkowe obciążenia wyniku. Spółka sporządza rachunek zysków i strat w wariantcie porównawczym. Rachunek przepływów pieniężnych sporządzono metodą pośrednią.

## 7.2. Bilans

Wyszczególnienie	31.12.2021	31.12.2020
<b>AKTYWA</b>		
<b>A. AKTYWA TRWAŁE</b>	<b>80 589,74</b>	<b>79 813,06</b>
<b>I. Wartości niematerialne i prawne</b>		
1. Koszty zakończonych prac rozwojowych	-	-
2. Wartość firmy	-	-
3. Inne wartości niematerialne i prawne	-	-
4. Zaliczki na wartości niematerialne i prawne	-	-
<b>II. Rzeczowe aktywa trwałe</b>	<b>56 589,74</b>	<b>59 813,06</b>
1. Środki trwałe	56 589,74	59 813,06
a) grunty (w tym prawo wieczystego użytkowania gruntu)	49 605,70	49 605,70
b) budynki, lokale i obiekty inżynierii lądowej i wodnej	-	-
c) urządzenia techniczne i maszyny	6 984,04	10 207,36
d) środki transportu	-	-
e) inne środki trwałe	-	-
2. Środki trwałe w budowie	-	-
3. Zaliczki na środki trwałe w budowie	-	-
<b>III. Należności długoterminowe</b>	<b>-</b>	<b>-</b>
1. Od jednostek powiązanych	-	-
2. Od pozostałych jednostek, w których jednostka posiada zaangażowanie w kapitale	-	-
3. Od pozostałych jednostek	-	-
<b>IV. Inwestycje długoterminowe</b>	<b>24 000,00</b>	<b>20 000,00</b>
1. Nieruchomości	-	-
2. Wartości niematerialne i prawne	-	-
3. Długoterminowe aktywa finansowe	24 000,00	20 000,00
a) w jednostkach powiązanych	4 000,00	-
- udziały lub akcje	-	-
- inne papiery wartościowe	-	-
- udzielone pożyczki	-	-
- inne długoterminowe aktywa finansowe	-	-
b) w pozostałych jednostkach, w których jednostka posiada zaangażowanie w kapitale	-	-
- udziały lub akcje	-	-
- inne papiery wartościowe	-	-
- udzielone pożyczki	-	-
- inne długoterminowe aktywa finansowe	-	-
c) w pozostałych jednostkach	20 000,00	20 000,00
- udziały lub akcje	-	-
- inne papiery wartościowe	20 000,00	20 000,00
- udzielone pożyczki	-	-
- inne długoterminowe aktywa finansowe	-	-
<b>V. Długoterminowe rozliczenia międzyokresowe</b>		
1. Aktywa z tytułu odroczonego podatku dochodowego	-	-
2. Inne rozliczenia międzyokresowe	-	-



## Wyszczególnienie

31.12.2021 31.12.2020

B. AKTYWA OBROTOWE		
	6 933 987,03	5 740 026,57
<b>I. Zapasy</b>	<b>2 125 359,39</b>	<b>3 233 987,91</b>
1. Materiały	-	-
2. Półprodukty i produkty w toku	-	-
3. Produkty gotowe	-	-
4. Towary	1 768 588,92	1 560 727,26
5. Zaliczki na dostawy	356 770,47	1 673 260,65
<b>II. Należności krótkoterminowe</b>	<b>3 623 781,53</b>	<b>927 037,28</b>
1. Należności od jednostek powiązanych	-	-
a) z tytułu dostaw i usług, o okresie spłaty:	-	-
- do 12 miesięcy	-	-
- powyżej 12 miesięcy	-	-
b) inne	-	-
2. Należności od pozostałych jednostek, w których jednostka posiada zaangażowanie w kapitale	-	-
a) z tytułu dostaw i usług, o okresie spłaty:	-	-
- do 12 miesięcy	-	-
- powyżej 12 miesięcy	-	-
b) inne	-	-
3. Należności od pozostałych jednostek	3 623 781,53	927 037,28
a) z tytułu dostaw i usług, o okresie spłaty:	3 623 283,75	907 061,28
- do 12 miesięcy	3 623 283,75	907 061,28
- powyżej 12 miesięcy	-	-
b) z tytułu podatków, dotacji, ceł, ubezpieczeń społecznych i zdrowotnych oraz innych świadczeń	497,78	19 976,00
c) inne	-	-
d) dochodzone na drodze sądowej	-	-
<b>III. Inwestycje krótkoterminowe</b>	<b>948 314,94</b>	<b>1 426 872,71</b>
1. Krótkoterminowe aktywa finansowe	948 314,94	1 426 872,71
a) w jednostkach powiązanych	60 000,00	-
- udziały lub akcje	-	-
- inne papiery wartościowe	-	-
- udzielone pożyczki	60 000,00	-
- inne krótkoterminowe aktywa finansowe	-	-
b) w pozostałych jednostkach	-	-
- udziały lub akcje	-	-
- inne papiery wartościowe	-	-
- udzielone pożyczki	-	-
- inne krótkoterminowe aktywa finansowe	-	-
c) środki pieniężne i inne aktywa pieniężne	888 314,94	1 426 872,71
- środki pieniężne w kasie i na rachunkach	888 314,94	1 426 872,71
- inne środki pieniężne	-	-
- inne aktywa pieniężne	-	-
2. Inne inwestycje krótkoterminowe	-	-
<b>IV. Krótkoterminowe rozliczenia międzyokresowe</b>	<b>236 531,17</b>	<b>152 128,67</b>
<b>C. NALEŻNE WPŁATY NA KAPITAŁ PODSTAWOWY</b>	<b>-</b>	<b>-</b>
<b>D. UDZIAŁY (AKCJE) WŁASNE</b>	<b>-</b>	<b>-</b>
<b>AKTYWA RAZEM:</b>	<b>7 014 576,77</b>	<b>5 819 839,63</b>

Wyszczególnienie	31.12.2021	31.12.2020
<b>PASYWA</b>		
<b>A. KAPITAŁ (FUNDUSZ) WŁASNY</b>	<b>5 548 958,03</b>	<b>4 364 731,04</b>
I. Kapitał (fundusz) podstawowy	116 000,00	116 000,00
II. Kapitał (fundusz) zapasowy, w tym:	3 975 249,69	3 975 249,69
- nadwyżka wartości sprzedaży (wartości emisyjnej) nad wartością nominalną udziałów (akcji)	3 975 249,69	3 975 249,69
III. Kapitał (fundusz) z aktualizacji wyceny, w tym:	-	-
- z tytułu aktualizacji wartości godziwej	-	-
IV. Pozostałe kapitały (fundusze) rezerwowe, w tym:	-	-
- tworzone zgodnie z umową (statutem) spółki	-	-
- na udziały (akcje) własne	-	-
V. Zysk (strata) z lat ubiegłych	273 481,35	-10 146,88
VI. Zysk (strata) netto roku obrotowego	1 184 226,99	283 628,23
VII. Odpisy z zysku netto w ciągu roku obrotowego (wielkość ujemna)	-	-
<b>B. ZOBOWIĄZANIA I REZERWY NA ZOBOWIĄZ.</b>	<b>1 465 618,74</b>	<b>1 455 108,59</b>
I. Rezerwy na zobowiązania	-	-
1. Rezerwa z tytułu odroczonego podatku dochodowego	-	-
2. Rezerwa na świadczenia emerytalne i podobne	-	-
- długoterminowa	-	-
- krótkoterminowa	-	-
3. Pozostałe rezerwy	-	-
- długoterminowa	-	-
- krótkoterminowa	-	-
II. Zobowiązania długoterminowe	-	-
1. Wobec jednostek powiązanych	-	-
2. Wobec pozostałych jednostek, w których jednostka posiada zaangażowanie w kapitale	-	-
3. Wobec pozostałych jednostek	-	-
a) kredyty i pożyczki	-	-
b) z tytułu emisji dłużnych papierów wartościowych	-	-
c) inne zobowiązania finansowe	-	-
d) inne	-	-
III. Zobowiązania krótkoterminowe	1 431 208,74	1 455 108,59
1. Wobec jednostek powiązanych	-	-
a) z tytułu dostaw i usług, o okresie wymagalności:	-	-
- do 12 miesięcy	-	-
- powyżej 12 miesięcy	-	-
b) inne	-	-
2. Wobec pozostałych jednostek, w których jednostka posiada zaangażowanie w kapitale	-	-
a) z tytułu dostaw i usług, o okresie wymagalności:	-	-
- do 12 miesięcy	-	-
- powyżej 12 miesięcy	-	-
b) inne	-	-
3. Wobec pozostałych jednostek	1 431 208,74	1 455 108,59
a) kredyty i pożyczki	1 091 628,07	1 275 312,30
b) z tytułu emisji dłużnych papierów wartościowych	-	-
c) inne zobowiązania finansowe	-	-
d) z tytułu dostaw i usług, o okresie wymagalności:	38 834,50	95 383,84
- do 12 miesięcy	38 834,50	95 383,84
- powyżej 12 miesięcy	-	-
e) zaliczki otrzymane na dostawy	-	-
f) zobowiązania wekslowe	-	-
g) z tytułu podatków, ceł, ubezpieczeń i innych świadczeń	300 746,17	84 412,45
h) z tytułu wynagrodzeń	-	-
i) inne	-	-
4. Fundusze specjalne	-	-
IV. Rozliczenia międzyokresowe	34 410,00	-
1. Ujemna wartość firmy	-	-

2. Inne rozliczenia międzyokresowe	34 410,00	-
- długoterminowe	-	-
- krótkoterminowe	34 410,00	-
<b>PASYWA RAZEM:</b>	<b>7 014 576,77</b>	<b>5 819 839,63</b>

### 7.3. Rachunek zysków i strat

Wyszczególnienie	2021	2020
<b>A Przychody netto ze sprzedaży i zrównane z nimi,</b>	<b>17 467 045,70</b>	<b>5 802 227,77</b>
<i>w tym: od jednostek powiązanych</i>	-	-
I. Przychody netto ze sprzedaży produktów	1 900,00	-
II. Zmiana stanu produktów (zwiększenie - wartość dodatnia, zmniejszenie - wartość ujemna)	-	-
III. Koszt wytworzenia produktów na własne potrzeby jednostki	-	-
IV. Przychody netto ze sprzedaży towarów i materiałów	17 465 145,70	5 802 227,77
<b>B. Koszty działalności operacyjnej</b>	<b>15 910 760,76</b>	<b>5 479 446,71</b>
I. Amortyzacja	3 223,32	537,24
II. Zużycie materiałów i energii	52 620,42	4 020,21
III. Usługi obce	848 082,68	212 152,88
IV. Podatki i opłaty, w tym:	182 143,33	22 240,08
<i>- podatek akcyzowy</i>	-	-
V. Wynagrodzenia	122 097,14	42 349,27
VI. Ubezpieczenia społeczne i inne świadczenia	10 185,75	5 361,24
VII. Pozostałe koszty rodzajowe	29 533,40	377,96
VIII. Wartość sprzedanych towarów i materiałów	14 662 874,72	5 192 407,83
<b>C. Wynik ze sprzedaży (A-B)</b>	<b>1 556 284,94</b>	<b>322 781,06</b>
<b>D. Pozostałe przychody operacyjne</b>	<b>726,37</b>	<b>5 703,63</b>
I. Zysk ze zbycia niefinansowych aktywów trwałych	-	-
II. Dotacje	-	5 700,00
III. Aktualizacja wartości aktywów niefinansowych	-	-
IV. Inne przychody operacyjne	726,37	3,63
<b>E. Pozostałe koszty operacyjne</b>	<b>3 680,18</b>	<b>478,60</b>
I. Strata ze zbycia niefinansowych aktywów trwałych	-	-
II. Aktualizacja wartości aktywów niefinansowych	-	-
III. Inne koszty operacyjne	3 680,18	478,60
<b>F. Wynik z działalności operacyjnej (C+D-E)</b>	<b>1 553 331,13</b>	<b>328 006,09</b>
<b>G. Przychody finansowe</b>	<b>-</b>	<b>-</b>
I. Dywidendy i udziały w zyskach, w tym:	-	-
<i>- od jednostek powiązanych</i>	-	-
<i>- od jednostek pozostałych, w których jednostka posiada zaangażowanie w kapitale</i>	-	-
II. Odsetki, w tym:	-	-
<i>- od jednostek powiązanych</i>	-	-
III. Zysk ze zbycia inwestycji	-	-
IV. Aktualizacja wartości inwestycji	-	-
V. Inne	-	-
<b>H. Koszty finansowe</b>	<b>76 409,14</b>	<b>17 641,86</b>
I. Odsetki, w tym:	27 862,51	14 811,69
<i>- dla jednostek powiązanych</i>	-	-
II. Strata ze zbycia inwestycji	-	-
III. Aktualizacja wartości inwestycji	-	-
IV. Inne	48 546,63	2 830,17
<b>K. Wynik brutto (I+/-J)</b>	<b>1 476 921,99</b>	<b>-</b>
L. Podatek dochodowy	292 695,00	26 736,00
M. Pozostałe obowiązkowe zmniejszenia zysku (zwiększenia straty)	-	-
<b>N. Wynik netto (K-L-M)</b>	<b>1 184 226,99</b>	<b>283 628,23</b>

## 7.4.Zestawienie zmian w kapitale własnym

Treść pozycji	2021	2020
<b>I.Kapitał własny na początek okresu (BO)</b>	4 364 731,04	89 853,12
a) zmiany przyjętych zasad (polityki) rachunkowości	-	-
b) korekty błędów podstawowych	-	-
<b>I.a. Kapitał własny na początek okresu (BO), po uzgodnieniu do danych porównywalnych</b>	<b>4 364 731,04</b>	<b>89 853,12</b>
<b>1. Kapitał podstawowy na początek okresu</b>	<b>116 000,00</b>	<b>100 000,00</b>
1.1. Zmiany kapitału podstawowego	-	16 000,00
a) zwiększenia (z tytułu)	-	16 000,00
- wydania udziałów (emisji akcji)	-	16 000,00
- inne	-	-
b) zmniejszenia (z tytułu)	-	-
- umorzenia udziałów (akcji)	-	-
- inne	-	-
1.2. Kapitał podstawowy na koniec okresu	116 000,00	116 000,00
<b>2. Kapitał zapasowy na początek okresu</b>	<b>3 975 249,69</b>	-
2.1. Zmiany kapitału zapasowego	-	3 975 249,69
a) zwiększenia (z tytułu)	-	3 975 249,69
- emisji akcji powyżej wartości nominalnej	-	3 975 249,69
- z tytułu zakupów środków trwałych (z ZFRON)	-	-
- różnica z wyceny rozchodowych śr. trwałych	-	-
- podziału zysku	-	-
b) zmniejszenia (z tytułu)	-	-
- pokrycia straty	-	-
- pokrycie kosztów emisji	-	-
- wypłata dywidendy	-	-
2.2. Kapitał zapasowy na koniec okresu	3 975 249,69	3 975 249,69
<b>3. Kapitał z aktualizacji wyceny na początek okresu</b>	-	-
3.1. Zmiany kapitału z aktualizacji wyceny	-	-
a) zwiększenia	-	-
b) zmniejszenia	-	-
3.2. Kapitał z aktualizacji wyceny na koniec okresu	-	-
<b>4. Pozostałe kapitały rezerwowe na początek okresu</b>	-	-
4.1. Zmiany pozostałych kapitałów rezerwowych	-	-
a) zwiększenia	-	-
b) zmniejszenia	-	-
4.2. Pozostałe kapitały rezerwowe na koniec okresu	-	-
<b>5. Zysk (strata) z lat ubiegłych na początek okresu</b>	<b>273 481,35</b>	<b>- 10 146,88</b>
5.1. Zysk z lat ubiegłych na początek okresu	283 628,23	-
a) zmiany przyjętych zasad (polityki) rachunkowości	-	-
b) korekty błędów podstawowych	-	-
5.2. Zysk z lat ubiegłych na początek okresu, po korektach	283 628,23	-
5.3. Zmiany zysku z lat ubiegłych	-	-
a) zwiększenia	-	-
b) zmniejszenia – pokrycie straty z lat poprzednich	10 146,88	-
5.4. Zysk z lat ubiegłych na koniec okresu	273 481,35	-
5.5. Strata z lat ubiegłych na początek okresu	10 146,88	-
a) zmiany przyjętych zasad (polityki) rachunkowości	-	-
b) korekty błędów podstawowych	-	-
5.6. Strata lat ubiegłych na początek okresu, po korektach	10 146,88	-
5.7. Zmiany straty z lat ubiegłych	- 10 146,88	-
a) zwiększenia (z tytułu)	-	-
- przeniesienia straty z lat ubiegłych do pokrycia	-	-
b) zmniejszenia (z tytułu)	10 146,88	-
- pokrycia straty zyskiem	-	-
5.8. Strata z lat ubiegłych na koniec okresu	-	10 146,88
5.9. Zysk (strata) z lat ubiegłych na koniec okresu	273 481,35	- 10 146,88



<b>6. Wynik netto</b>		
a) zysk netto	1 184 226,99	283 628,23
b) strata netto	-	-
c) odpisy z zysku	-	-
<b>II. Kapitał własny na koniec okresu (BZ)</b>	<b>5 548 958,03</b>	<b>4 364 731,04</b>
<b>III. Kapitał własny po uwzględnieniu proponowanego podziału zysku (pokrycia traty)</b>	<b>5 548 958,03</b>	<b>4 364 731,04</b>

## 7.5. Rachunek przepływów pieniężnych

Wyszczególnienie	2021	2020
<b>A. PRZEŁYWY ŚRODKÓW PIENIĘŻNYCH Z DZIAŁALNOŚCI OPERACYJNEJ</b>		
<b>I. Zysk (strata) netto</b>	<b>1 184 226,99</b>	<b>283 628,23</b>
<b>II. Korekty razem</b>	<b>- 1 475 100,53</b>	<b>- 4 131 173,23</b>
1. Amortyzacja	3 223,32	537,24
2. Zyski (straty) z tytułu różnic kursowych	-	-
3. Odsetki i udziały w zyskach (dywidendy)	-	-
4. Zysk (strata) z działalności inwestycyjnej	-	-
5. Zmiana stanu rezerw	-	-
6. Zmiana stanu zapasów	1 108 628,52	- 3 233 987,91
7. Zmiana stanu należności	- 2 696 744,25	- 923 874,28
8. Zmiana stanu zobowiązań krótkoterminowych, z wyjątkiem pożyczek i kredytów	159 784,38	178 280,39
9. Zmiana stanu rozliczeń międzyokresowych	- 49 992,50	- 152 128,67
10. Inne korekty	-	-
<b>III. Przepływy pieniężne netto z działalności operacyjnej (I +/-II)</b>	<b>- 290 873,54</b>	<b>- 3 847 545,00</b>
<b>B. PRZEŁYWY ŚRODKÓW PIENIĘŻNYCH Z DZIAŁALNOŚCI INWESTYCYJNEJ</b>		
<b>I. Wpływy</b>	<b>-</b>	<b>-</b>
1. Zbycie wartości niematerialnych i prawnych oraz rzeczowych aktywów trwałych	-	-
2. Zbycie inwestycji w nieruchomości oraz wartości niematerialne i prawne	-	-
3. Z aktywów finansowych, w tym:	-	-
a) w jednostkach powiązanych	-	-
b) w pozostałych jednostkach	-	-
-zbycie aktywów finansowych	-	-
-dywidendy i udziały w zyskach	-	-
-splata udzielonych pożyczek długoterminowych	-	-
-odsetki	-	-
-inne wpływy z aktywów finansowych	-	-
4. Inne wpływy inwestycyjne	-	-
<b>II. Wydatki</b>	<b>4 000,00</b>	<b>10 744,60</b>
1. Nabycie wartości niematerialnych i prawnych oraz rzeczowych aktywów trwałych	-	10 744,60
2. Inwestycje w nieruchomości oraz wartości niematerialne i prawne	-	-
3. Na aktywa finansowe, w tym:	4 000,00	-
a) w jednostkach powiązanych	4 000,00	-
b) w pozostałych jednostkach	-	-
-nabycie aktywów finansowych	-	-
-udzielone pożyczki długoterminowe	-	-
4. Inne wydatki inwestycyjne	-	-
<b>III. Przepływy pieniężne netto z działalności inwestycyjnej (I-II)</b>	<b>- 4 000,00</b>	<b>- 10 744,60</b>
<b>C. PRZEŁYWY ŚRODKÓW PIENIĘŻNYCH Z DZIAŁALNOŚCI FINANSOWEJ</b>		
<b>I. Wpływy</b>	<b>-</b>	<b>5 266 561,99</b>
1. Wpływy netto z wydania udziałów (emisji akcji) i innych instrumentów kapitałowych	-	3 991 249,69
2. Kredyty i pożyczki	-	1 275 312,30
3. Emisja dłużnych papierów wartościowych	-	-
4. Inne wpływy finansowe	-	-
<b>II. Wydatki</b>	<b>243 684,23</b>	<b>-</b>
1. Nabycie udziałów (akcji) własnych	-	-
2. Dywidendy i inne wypłaty na rzecz właścicieli	-	-
3. Inne niż wypłaty na rzecz właścicieli, wydatki z tytułu podziału zysku	-	-
4. Splaty kredytów i pożyczek	183 684,23	-
5. Wykup dłużnych papierów wartościowych	-	-
6. Z tytułu innych zobowiązań finansowych	-	-
7. Płatności zobowiązań z tytułu umów leasingu finansowego	-	-
8. Odsetki	-	-
9. Inne wydatki finansowe	60 000,00	-
<b>III. Przepływy pieniężne netto z działalności finansowej (I-II)</b>	<b>- 243 684,23</b>	<b>5 266 561,99</b>
<b>D. PRZEŁYWY PIENIĘŻNE NETTO, RAZEM (A.III+/-B.III+/-C.III)</b>	<b>- 538 557,77</b>	<b>1 408 272,39</b>

E.	BILANSOWA ZMIANA ŚRODKÓW PIENIĘŻNYCH, W TYM	- 538 557,77	1 408 272,39
	- zmiana stanu środków pieniężnych z tytułu różnic kursowych	-	-
F.	ŚRODKI PIENIĘŻNE NA POCZĄTEK OKRESU	1 426 872,71	18 600,32
G.	ŚRODKI PIENIĘŻNE NA KONIEC OKRESU (F+/-D), W TYM	888 314,94	1 426 872,71
	- o ograniczonej możliwości dysponowania	888 314,94	1 426 872,71

## 7.6. Dodatkowe informacje i objaśnienia

- Nota 1 Zmiany w długoterminowych aktywach finansowych w jednostkach zależnych  
 Nota 2 Zmiany w długoterminowych aktywach finansowych w jednostkach pozostałych  
 Nota 3 Zmiany w krótkoterminowych aktywach finansowych w jednostkach powiązanych  
 Nota 4 Środki pieniężne i inne aktywa pieniężne  
 Nota 5 Struktura własności kapitału podstawowego  
 Nota 6 Należności - Powiązania składników aktywów w bilansie  
 Nota 7 Zobowiązania - Powiązania składników pasywów w bilansie  
 Nota 8 Transakcje zawarte ze stronami powiązаныmi określonymi w Międzynarodowych Standardach Rachunkowości przyjętych Rozp. WE nr 1606/2002, zawarte na innych warunkach niż rynkowe  
  
 Nota 9 Kursy dewiz przyjęte do wyceny pozycji sprawozdania finansowego wyrażonych w walutach  
 Nota 10 Wykaz czynnych i biernych rozliczeń międzyokresowych  
 Nota 11 Zmiany w środkach trwałych

### Nota 1

#### Zmiany w długoterminowych aktywach finansowych w jednostkach zależnych

Wyszczególnienie	Długoterminowe aktywa finansowe w jednostkach zależnych, w tym:			
	udziały lub akcje	udzielone pożyczki	inne długoterminowe aktywa finansowe	Razem
Stan na początek okresu	-	-	-	-
<b>Zwiększenia, w tym:</b>	<b>4 000,00</b>	-	-	<b>4 000,00</b>
- nabycie	4 000,00	-	-	4 000,00
- korekty aktualizujące wartość	-	-	-	-
- przemieszczenie wewnętrzne	-	-	-	-
<b>Zmniejszenia, w tym:</b>	-	-	-	-
- sprzedaż	-	-	-	-
- korekty aktualizujące wartość	-	-	-	-
- przemieszczenie wewnętrzne	-	-	-	-
<b>Stan na koniec okresu</b>	<b>4 000,00</b>	-	-	<b>4 000,00</b>
w tym w cenie nabycia	4 000,00	-	-	4 000,00

### Nota 2

#### Zmiany w długoterminowych aktywach finansowych w jednostkach pozostałych

Wyszczególnienie	Długoterminowe aktywa finansowe w jednostkach pozostałych, w tym:			
	udziały lub akcje	udzielone pożyczki	inne długoterminowe aktywa finansowe	Razem
Stan na początek okresu	-	-	20 000,00	20 000,00
<b>Zwiększenia, w tym:</b>	-	-	-	-
- nabycie	-	-	-	-
- korekty aktualizujące wartość	-	-	-	-
- przemieszczenie wewnętrzne	-	-	-	-
<b>Zmniejszenia, w tym:</b>	-	-	-	-
- sprzedaż	-	-	-	-
- korekty aktualizujące wartość	-	-	-	-
- przemieszczenie wewnętrzne	-	-	-	-
<b>Stan na koniec okresu</b>	-	-	<b>20 000,00</b>	<b>20 000,00</b>
w tym w cenie nabycia	-	-	20 000,00	20 000,00

### Nota 3

#### Zmiany w krótkoterminowych aktywach finansowych w jednostkach powiązanych

Wyszczególnienie	Długoterminowe aktywa finansowe w jednostkach pozostałych, w tym:			
	udziały lub akcje	udzielone pożyczki	inne długoterminowe aktywa finansowe	Razem
Stan na początek okresu	-	-	-	-
<b>Zwiększenia, w tym:</b>	-	<b>60 000,00</b>	-	<b>60 000,00</b>
- nabycie	-	-	-	-
- korekty aktualizujące wartość	-	-	-	-
- przemieszczenie wewnętrzne	-	-	-	-
<b>Zmniejszenia, w tym:</b>	-	-	-	-

- sprzedaż	-	-	-	-
- korekty aktualizujące wartość	-	-	-	-
- przemieszczenie wewnętrzne	-	-	-	-
<b>Stan na koniec okresu</b>	-	<b>60 000,00</b>		<b>60 000,00</b>
w tym w cenie nabycia	-	60 000,00		60 000,00

#### Nota 4

##### Środki pieniężne i inne aktywa pieniężne

Wyszczególnienie	31.12.2021	31.12.2020
1. Środki pieniężne w kasie	105 902,50	54 902,57
2. Środki pieniężne na rachunku VAT (split payment)	12 905,81	241 453,04
3. Środki pieniężne na rachunkach bankowych	769 506,63	1 130 517,10
4. Inne środki pieniężne	-	-
5. Inne aktywa pieniężne	-	-
<b>Razem</b>	<b>888 314,94</b>	<b>1 426 872,71</b>

#### Nota 5

##### Kapitał podstawowy

Wyszczególnienie	2021	2020
1. Wysokość kapitału podstawowego	<b>1 160 000,00</b>	<b>1 160 000,00</b>
Seria A akcje na okaziciela	1 000 000,00	1 000 000,00
Seria B akcje na okaziciela	160 000,00	160 000,00
3. Wartość nominalna jednej akcji	<b>0,10</b>	<b>0,10</b>

#### Nota 6

##### Należności

Wyszczególnienie	Kwota brutto roku obrotowego	Odpisy aktualizujące wartość	Kwota brutto roku poprzedzającego	Odpisy aktualizujące wartość
<b>Należności od pozostałych jednostek</b>	<b>3 623 781,53</b>	-	<b>927 037,28</b>	-
krótkoterminowe	3 623 781,53	-	927 037,28	-
- z tytułu dostaw i usług o okresie spłaty:	3 623 283,75	-	907 061,28	-
- do 12 miesięcy	3 623 283,75	-	24 922,67	-
- z tytułu podatków, dotacji, ceł, ubezpieczeń społecznych i zdrowotnych oraz innych tytułów publicznoprawnych	497,78	-	19 976,00	-
- inne należności	-	-	-	-

#### Nota 7

##### Zobowiązania

Wyszczególnienie	Kwota roku obrotowego 2021	Kwota roku poprzedzającego
<b>Zobowiązania od pozostałych jednostek</b>	<b>1 431 208,74</b>	<b>1 455 108,59</b>
krótkoterminowe	1 431 208,74	1 275 312,30
- z tytułu pożyczek i kredytów	1 091 628,07	257 512,26
- z tytułu emisji dłużnych papierów wartościowych	-	-
- z tytułu dostaw i usług o okresie wymagalności:	38 834,50	95 383,84
- do 12 miesięcy	38 834,50	95 383,84
- z tytułu podatków, ceł, ubezpieczeń społecznych i zdrowotnych oraz innych tytułów publicznoprawnych	300 746,17	84 412,45
- z tytułu wynagrodzeń	-	-
- inne	-	-

#### Nota 8

Transakcje zawarte ze stronami powiązanymi określonymi w Międzynarodowych Standardach Rachunkowości przyjętych Rozp. WE nr 1606/2002, zawarte na innych warunkach niż rynkowe

Nie wystąpiły transakcje na innych warunkach niż rynkowe.

#### Nota 9

Kursy dewiz przyjęte do wyceny pozycji sprawozdania finansowego wyrażonych w walutach obcych

Waluta	kurs dla okresu sprawozdawczego	kurs dla okresu poprzedzającego
Euro	4,5994	4,5051
USD	4,0600	3,6901



**Nota 10**
**Wykaz czynnych i biernych rozliczeń międzyokresowych**

Wyszczególnienie	31.12.2021	31.12.2020
Krótkoterminowe rozliczenia międzyokresowe kosztów (czynne), w tym:	236 531,17	152 128,67
1. koszty emisji akcji serii	236 531,17	152 128,67
Rozliczenia międzyokresowe (bierne), w tym:	34 410,00	-
1. Zaliczki na sprzedaż	34 410,00	-

**Nota 10**
**Zmiany w środkach trwałych**

Wyszczególnienie	Grunty	Maszyny i urządzenia	Razem
<b>Wartość brutto na początek okresu</b>	<b>49 605,70</b>	<b>10 744,60</b>	<b>60 350,30</b>
Zwiększenia	-	-	-
Zmniejszenia, w tym:	-	-	-
- zbycie (zorganizowana część przedsiębiorstwa)	-	-	-
<b>Wartość brutto na koniec okresu</b>	<b>-</b>	<b>-</b>	<b>-</b>
<b>Umorzenie na początek okresu</b>	<b>-</b>	<b>537,24</b>	<b>537,24</b>
Umorzenia bieżące - zwiększenia	-	3 223,32	3 223,32
Zmniejszenia, w tym:	-	-	-
- zbycie	-	-	-
<b>Umorzenie na koniec okresu</b>	<b>-</b>	<b>3 760,56</b>	<b>3 760,56</b>
<b>Odpisy z tytułu trwałej utraty wartości na początek okresu</b>	<b>-</b>	<b>-</b>	<b>-</b>
Zwiększenia	-	-	-
Zmniejszenia	-	-	-
<b>Odpisy z tytułu trwałej utraty wartości na koniec okresu</b>	<b>-</b>	<b>-</b>	<b>-</b>
<b>Wartość księgowa netto na początek okresu</b>	<b>49 607,70</b>	<b>10 207,36</b>	<b>59 813,06</b>
<b>Wartość księgowa netto na koniec okresu</b>	<b>49 605,70</b>	<b>6 984,04</b>	<b>56 589,74</b>

## 8. Sprawozdanie Zarządu z działalności

Sprawozdanie zarządu z działalności stanowi załącznik do niniejszego raportu.

## 9. Oświadczenie Zarządu

Oświadczenie zarządu spółki BEEIN S.A. w sprawie rzetelności sporządzenia sprawozdania finansowego za okres od 01.01.2021 r. do 31.12.2021 r.

Zarząd BEEIN S.A. oświadcza, iż wedle jego najlepszej wiedzy, roczne sprawozdanie finansowe i dane porównywalne sporządzone zostały zgodnie z *przepisami obowiązującymi Spółkę*, oraz że odzwierciedlają w sposób prawdziwy, rzetelny i jasny sytuację majątkową i finansową Spółki oraz jej wynik finansowy, oraz że sprawozdanie z działalności Spółki zawiera prawdziwy obraz sytuacji Spółki, w tym opis podstawowych zagrożeń i ryzyk.

Zarząd BeelN S.A.  
/-/ Michał Sochacki  
/-/ Artur Lipiński

Oświadczenie zarządu spółki BEEIN S.A. w sprawie wyboru podmiotu uprawnionego do badania sprawozdania finansowego za rok 2021

Zarząd BEEIN S.A. oświadcza, iż wybór firmy audytorskiej przeprowadzającej badanie rocznego sprawozdania finansowego został dokonany zgodnie z przepisami, w tym zgodnie z przepisami dotyczącymi wyboru i procedury wyboru firmy audytorskiej oraz, iż firma audytorska oraz członkowie zespołu wykonującego badanie, spełniali warunki do sporządzenia bezstronnego i niezależnego sprawozdania z badania rocznego sprawozdania finansowego zgodnie z obowiązującymi przepisami, standardami wykonywania zawodu i zasadami etyki zawodowej.

Zarząd BeelN S.A.  
/-/ Michał Sochacki  
/-/ Artur Lipiński

## 10. Sprawozdanie z badania rocznego sprawozdania finansowego

Sprawozdanie z badania rocznego sprawozdania finansowego stanowi załącznik do niniejszego raportu rocznego.

## 11. Informacje o stosowaniu zasad ładu korporacyjnego

LP.	ZASADA	TAK/ NIE/ NIE DOTYCZY	KOMENTARZ
1.	Spółka powinna prowadzić przejrzystą i efektywną politykę informacyjną, zarówno z wykorzystaniem tradycyjnych metod, jak i z użyciem nowoczesnych technologii, zapewniających szybkość, bezpieczeństwo oraz szeroki dostęp do informacji. Spółka korzystając w jak najszerszym stopniu z tych metod, powinna zapewnić odpowiednią komunikację z inwestorami i analitykami, umożliwiać transmitowanie obrad walnego zgromadzenia z wykorzystaniem sieci Internet, rejestrować przebieg obrad i upubliczniać go na stronie internetowej.	TAK  Z wyłączeniem transmisji oraz upublicznienia obrad	Emitent prowadzi stronę korporacyjną pod adresem <a href="https://beein.pl/">https://beein.pl/</a> w zakładce Relacje Inwestorskie W ocenie Zarządu koszty związane z techniczną obsługą transmisji oraz rejestracji obraz WZA są niewspółmierne do potencjalnych korzyści
2.	Spółka powinna zapewnić efektywny dostęp do informacji niezbędnych do oceny sytuacji i perspektyw spółki oraz sposobu jej funkcjonowania.	TAK	
3.	<b>Spółka prowadzi korporacyjną stronę internetową i zamieszcza na niej:</b> <b>3.1.</b> podstawowe informacje o spółce i jej działalności (strona startowa),	TAK	Emitent prowadzi stronę korporacyjną pod adresem <a href="https://beein.pl/">https://beein.pl/</a> w zakładce Relacje Inwestorskie na której dostępne są informacje wymagane w punkcie 3.
	<b>3.2.</b> opis działalności emitenta ze wskazaniem rodzaju działalności, z której Emitent uzyskuje najwięcej przychodów,	TAK	
	<b>3.3.</b> opis rynku, na którym działa Emitent, wraz z określeniem pozycji emitenta na tym rynku,	TAK	
	<b>3.4.</b> życiorysy zawodowe członków organów spółki,	TAK	
	<b>3.5.</b> powzięte przez zarząd, na podstawie oświadczenia członka rady nadzorczej, informacje o powiązaniach członka rady nadzorczej z akcjonariuszem dysponującym akcjami reprezentującymi	TAK	

	nie mniej niż 5% ogólnej liczby głosów na walnym zgromadzeniu spółki,		
	<b>3.6.</b> dokumenty korporacyjne spółki,	TAK	
	<b>3.7.</b> zarys planów strategicznych spółki,	TAK	
	<b>3.8.</b> opublikowane prognozy wyników finansowych na bieżący rok obrotowy, wraz z założeniami do tych prognoz (w przypadku, gdy emitent takie publikuje),	NIE	Spółka nie publikowała prognoz wyników finansowych.
	<b>3.9.</b> strukturę akcjonariatu Emitenta, ze wskazaniem głównych akcjonariuszy oraz akcji znajdujących się w wolnym obrocie,	TAK	
	<b>3.10.</b> dane oraz kontakt do osoby, która jest odpowiedzialna w spółce za relacje inwestorskie oraz kontakty z mediami,	TAK	
	<b>3.11.</b> Skreślony.		
	<b>3.12.</b> opublikowane raporty bieżące i okresowe,	TAK	
	<b>3.13.</b> kalendarz zaplanowanych dat publikacji finansowych raportów okresowych, dat walnych zgromadzeń, a także spotkań z inwestorami i analitykami oraz konferencji prasowych,	TAK	
	<b>3.14.</b> informacje na temat zdarzeń korporacyjnych, takich jak wypłata dywidendy oraz innych zdarzeń skutkujących nabyciem lub ograniczeniem praw po stronie akcjonariusza, z uwzględnieniem terminów oraz zasad przeprowadzania tych operacji. Informacje te powinny być zamieszczane w terminie umożliwiającym podjęcie przez inwestorów decyzji inwestycyjnych,	TAK	
	<b>3.15.</b> Skreślony.		
	<b>3.16.</b> pytania akcjonariuszy dotyczące spraw objętych porządkiem obrad, zadawane przed i w trakcie walnego zgromadzenia, wraz z odpowiedziami na zadawane pytania,	TAK	
	<b>3.17.</b> informację na temat powodów odwołania walnego zgromadzenia, zmiany	TAK	

	terminu lub porządku obrad wraz z uzasadnieniem,		
	<b>3.18.</b> informację o przerwie w obradach walnego zgromadzenia i powodach zarządzenia przerwy,	TAK	
	<b>3.19.</b> informacje na temat podmiotu, z którym spółka podpisała umowę o świadczenie usług Autoryzowanego Doradcy ze wskazaniem nazwy, adresu strony internetowej, numerów telefonicznych oraz adresu poczty elektronicznej Doradcy,	TAK	
	<b>3.20.</b> Informację na temat podmiotu, który pełni funkcję animatora akcji emitenta,	TAK	
	<b>3.21.</b> dokument informacyjny (prospekt emisyjny) spółki, opublikowany w ciągu ostatnich 12 miesięcy,	TAK	
	<b>3.22.</b> Skreślony.		
	<b>3.23.</b> Informacje zawarte na stronie internetowej powinny być zamieszczane w sposób umożliwiający łatwy dostęp do tych informacji. Emitent powinien dokonywać aktualizacji informacji umieszczanych na stronie internetowej. W przypadku pojawienia się nowych, istotnych informacji lub wystąpienia istotnej zmiany informacji umieszczanych na stronie internetowej, aktualizacja powinna zostać przeprowadzona niezwłocznie.	TAK	
4.	Spółka prowadzi korporacyjną stronę internetową, według wyboru emitenta, w języku polskim lub angielskim. Raporty bieżące i okresowe powinny być zamieszczane na stronie internetowej co najmniej w tym samym języku, w którym następuje ich publikacja zgodnie z przepisami obowiązującymi emitenta.	TAK	Dostępne na stronie <a href="https://beein.pl/">https://beein.pl/</a> w zakładce Relacje Inwestorskie
5.	Spółka powinna prowadzić politykę informacyjną ze szczególnym uwzględnieniem potrzeb inwestorów indywidualnych. W tym celu Spółka, poza swoją stroną korporacyjną powinna wykorzystywać indywidualną dla danej spółki sekcję relacji inwestorskich	TAK	

	znajdującą na stronie www.GPWInfoStrefa.pl.		
6.	Emitent powinien utrzymywać bieżące kontakty z przedstawicielami Autoryzowanego Doradcy, celem umożliwienia mu prawidłowego wykonywania swoich obowiązków wobec emitenta. Spółka powinna wyznaczyć osobę odpowiedzialną za kontakty z Autoryzowanym Doradcą.	TAK	
7.	W przypadku, gdy w spółce nastąpi zdarzenie, które w ocenie emitenta ma istotne znaczenie dla wykonywania przez Autoryzowanego Doradcę swoich obowiązków, Emitent niezwłocznie powiadamia o tym fakcie Autoryzowanego Doradcę.	TAK	
8.	Emitent powinien zapewnić Autoryzowanemu Doradcy dostęp do wszelkich dokumentów i informacji niezbędnych do wykonywania obowiązków Autoryzowanego Doradcy.	TAK	
9.	Emitent przekazuje w raporcie rocznym:	TAK	
	9.1. informację na temat łącznej wysokości wynagrodzeń wszystkich członków zarządu i rady nadzorczej,	TAK	
	9.2. informację na temat wynagrodzenia Autoryzowanego Doradcy otrzymywanego od emitenta z tytułu świadczenia wobec emitenta usług w każdym zakresie.	TAK	
10.	Członkowie zarządu i rady nadzorczej powinni uczestniczyć w obradach walnego zgromadzenia w składzie umożliwiającym udzielenie merytorycznej odpowiedzi na pytania zadawane w trakcie walnego zgromadzenia.	TAK	
11.	Przynajmniej 2 razy w roku Emitent, przy współpracy Autoryzowanego Doradcy, powinien organizować publicznie dostępne spotkanie z inwestorami, analitykami i mediami.	TAK	Emitent zamierza w miarę potrzeb organizować publiczne spotkania biorąc pod uwagę ich koszt i zapotrzebowanie ze strony interesariuszy
12.	Uchwała walnego zgromadzenia w sprawie emisji akcji z prawem poboru powinna precyzować cenę emisyjną albo mechanizm jej ustalenia lub zobowiązać	TAK	

	organ do tego upoważniony do ustalenia jej przed dniem ustalenia prawa poboru, w terminie umożliwiającym podjęcie decyzji inwestycyjnej.		
13.	Uchwały walnego zgromadzenia powinny zapewnić zachowanie niezbędnego odstępu czasowego pomiędzy decyzjami powodującymi określone zdarzenia korporacyjne a datami, w których ustalone są prawa akcjonariuszy wynikające z tych zdarzeń korporacyjnych.	TAK	
13a.	W przypadku otrzymania przez zarząd emitenta od akcjonariusza posiadającego co najmniej połowę kapitału zakładowego lub co najmniej połowę ogółu głosów w spółce, informacji o zwołaniu przez niego nadzwyczajnego walnego zgromadzenia w trybie określonym w art.399 §3 Kodeksu spółek handlowych, zarząd emitenta niezwłocznie dokonuje czynności, do których jest zobowiązany w związku z organizacją i przeprowadzeniem walnego zgromadzenia. Zasada ta ma zastosowanie również w przypadku upoważnienia przez sąd rejestrowy akcjonariuszy do zwołania nadzwyczajnego walnego zgromadzenia na podstawie art. 400 §3 Kodeksu spółek handlowych.	TAK	
14.	Dzień ustalenia praw do dywidendy oraz dzień wypłaty dywidendy powinny być tak ustalone, aby czas przypadający pomiędzy nimi był możliwie najkrótszy, a w każdym przypadku nie dłuższy niż 15 dni roboczych. Ustalenie dłuższego okresu pomiędzy tymi terminami wymaga szczegółowego uzasadnienia.	TAK	
15.	Uchwała walnego zgromadzenia w sprawie wypłaty dywidendy warunkowej może zawierać tylko takie warunki, których ewentualne ziszczenie nastąpi przed dniem ustalenia prawa do dywidendy.	TAK	
16.	Emitent publikuje raporty miesięczne, w terminie 14 dni od zakończenia miesiąca. Raport miesięczny powinien zawierać co najmniej: <ul style="list-style-type: none"> <li>informacje na temat wystąpienia tendencji i zdarzeń w otoczeniu</li> </ul>	NIE	Emitent informuje o bieżących wydarzeniach w spółce za pośrednictwem raportów bieżących oraz poprzez zamieszczanie informacji na stronie internetowej Spółki pod

	<p>rynkowym emitenta, które w ocenie emitenta mogą mieć w przyszłości istotne skutki dla kondycji finansowej oraz wyników finansowych emitenta,</p> <ul style="list-style-type: none"> <li>• zestawienie wszystkich informacji opublikowanych przez emitenta w trybie raportu bieżącego w okresie objętym raportem,</li> <li>• informacje na temat realizacji celów emisji, jeżeli taka realizacja, choćby w części, miała miejsce w okresie objętym raportem,</li> <li>• kalendarz inwestora, obejmujący wydarzenia mające mieć miejsce w nadchodzącym miesiącu, które dotyczą emitenta i są istotne z punktu widzenia interesów inwestorów, w szczególności daty publikacji raportów okresowych, planowanych walnych zgromadzeń, otwarcia subskrypcji, spotkań z inwestorami lub analitykami, oraz oczekiwany termin publikacji raportu analitycznego.</li> </ul>		<p>adresem <a href="https://beein.pl/">https://beein.pl/</a> w zakładce Relacje Inwestorskie</p>
<p>16a.</p>	<p>W przypadku naruszenia przez emitenta obowiązku informacyjnego określonego w Załączniku nr 3 do Regulaminu Alternatywnego Systemu Obrotu („Informacje bieżące i okresowe przekazywane w alternatywnym systemie obrotu na rynku NewConnect”) emitent powinien niezwłocznie opublikować, w trybie właściwym dla przekazywania raportów bieżących na rynku NewConnect, informację wyjaśniającą zaistniałą sytuację.</p>	<p>TAK</p>	
<p>17.</p>	<p>Skreślony.</p>		