



Raport kwartalny

Grupy Kapitałowej „DINO POLSKA” S.A.

za III kwartał 2022 r.



„DINO POLSKA” Spółka Akcyjna („Dino”, „Dino Polska”, „Spółka”, „jednostka dominująca”)

Spółka akcyjna z siedzibą w Krotoszynie i adresem przy ul. Ostrowskiej 122, 63-700 Krotoszyn, zarejestrowana w rejestrze przedsiębiorców Krajowego Rejestru Sądowego pod numerem 0000408273. Numer NIP: 6211766191, REGON: 300820828. Na 30 września 2022 r. kapitał zakładowy Spółki wynosił 9 804 000,00 zł i składał się z 98 040 000 akcji o wartości nominalnej 0,10 zł każda.

Niniejszy dokument („Raport za III kwartał 2022 r.”, „Raport”) zawiera skrócone kwartalne skonsolidowane sprawozdanie finansowe (niebadane) Grupy Kapitałowej Dino Polska za III kwartał 2022 r. („Grupa Kapitałowa”, „Grupa”, „Grupa Dino”), („Sprawozdanie Finansowe”), skróconą informację finansową Spółki oraz dodatkowo informacje wymagane przez właściwe przepisy prawa.

Źródłem danych w niniejszym Raporcie, o ile nie wskazano inaczej, jest Dino. Dniem sporządzenia niniejszego dokumentu („Data Raportu”) jest 3 listopada 2022 r.

SPIS TREŚCI

1.	Wybrane dane finansowe Grupy Dino	4
2.	Sprawozdanie Zarządu z działalności	5
2.1.	Działalność Grupy Kapitałowej Dino Polska	5
2.1.1.	Profil działalności	5
2.1.2.	Podsumowanie działalności Grupy Dino w III kwartale 2022 r.	6
2.1.3.	Czynniki, które będą miały wpływ na działalność i wyniki Dino	11
2.2.	Akcjonariusze Spółki i akcje w posiadaniu osób zarządzających i nadzorujących.....	12
2.3.	Segmenty operacyjne.....	13
3.	Skonsolidowane skrócone sprawozdanie finansowe Grupy Kapitałowej „DINO POLSKA” S.A. .	14
3.1.	Skrócony skonsolidowany rachunek zysków i strat.....	14
3.2.	Skrócone skonsolidowane sprawozdanie z całkowitych dochodów	15
3.3.	Skrócone skonsolidowane sprawozdanie z sytuacji finansowej.....	16
3.4.	Skrócone skonsolidowane sprawozdanie z przepływów pieniężnych	17
3.5.	Skrócone skonsolidowane zestawienie zmian w kapitale własnym.....	18
4.	Jednostkowe skrócone sprawozdanie finansowe „DINO POLSKA” S.A.	19
4.1.	Wybrane jednostkowe dane finansowe	19
4.2.	Skrócony jednostkowy rachunek zysków i strat.....	20
4.3.	Skrócony jednostkowy bilans	21
4.4.	Skrócony jednostkowy rachunek przepływów pieniężnych	22
4.5.	Skrócone jednostkowe zestawienie zmian w kapitale własnym	23
5.	Informacje dodatkowe do sprawozdania finansowego	24
5.1.	Zasady przyjęte przy sporządzeniu śródrocznego sprawozdania kwartalnego.....	24
5.2.	Grupa Kapitałowa – informacje ogólne	26
5.3.	Sezonowości i cykliczności działalności	28
5.4.	Inne informacje.....	28
6.	Pozostałe informacje.....	31

1. WYBRANE DANE FINANSOWE GRUPY DINO

	w tys. PLN		w tys. EUR*	
	01.01.2022- 30.09.2022	01.01.2021- 30.09.2021	01.01.2022- 30.09.2022	01.01.2021- 30.09.2021
Przychody ze sprzedaży	14 108 719	9 498 075	3 009 539	2 083 597
Zysk z działalności operacyjnej	1 100 090	731 328	234 661	160 432
Zysk brutto	996 491	699 650	212 562	153 483
Zysk netto	803 883	569 769	171 477	124 990
Liczba akcji (w szt.)	98 040 000	98 040 000	98 040 000	98 040 000
Podstawowy / rozwodniony zysk na akcję w PLN, EUR	8,20	5,81	1,75	1,27
Przepływy środków pieniężnych z działalności operacyjnej	909 753	756 508	194 060	165 955
Przepływy środków pieniężnych z działalności inwestycyjnej	(1 117 242)	(1 038 462)	(238 320)	(227 808)
Przepływy środków pieniężnych z działalności finansowej	254 320	(109 843)	54 249	(24 096)
Zmiana netto stanu środków pieniężnych i ich ekwiwalentów	46 831	(391 797)	9 990	(85 949)

* w przypadku danych w EUR wykorzystano średnią arytmetyczną kursów ogłoszonych przez Narodowy Bank Polski dla EUR obowiązujących na ostatni dzień każdego miesiąca w danym okresie sprawozdawczym:

- średnia kursów NBP za I-III kwartał 2022 roku: 4,6880
- średnia kursów NBP za I-III kwartał 2021 roku: 4,5585

	w tys. PLN		w tys. EUR*	
	30.09.2022	31.12.2021	30.09.2022	31.12.2021
Aktywa razem	8 267 872	7 168 531	1 697 785	1 558 580
Aktywa trwale razem	6 038 953	5 183 347	1 240 082	1 126 962
Aktywa obrotowe razem	2 228 919	1 985 184	457 702	431 618
Kapitał własny	3 874 073	3 070 190	795 530	667 520
Kapitał podstawowy	9 804	9 804	2 013	2 132
Zobowiązania długoterminowe	1 500 117	1 092 804	308 045	237 597
Zobowiązania krótkoterminowe	2 893 682	3 005 537	594 210	653 463

* w przypadku danych w EUR wykorzystano średnie kursy EUR/PLN publikowane przez Narodowy Bank Polski:

- kurs średni NBP na dzień 30 września 2022 roku: 4,8698
- kurs średni NBP na dzień 31 grudnia 2021 roku: 4,5994

2. SPRAWOZDANIE ZARZĄDU Z DZIAŁALNOŚCI

2.1. Działalność Grupy Kapitałowej Dino Polska

2.1.1. Profil działalności

Dino to polska sieć średniej wielkości supermarketów spożywczych zlokalizowanych w pobliżu miejsc zamieszkania klientów. Spółka jest jedną z najszybciej rozwijających się sieci handlu detalicznego artykułami spożywczymi w Polsce pod względem liczby sklepów i przychodów ze sprzedaży.

Na dzień 30 września 2022 r. sieć Dino tworzyło 2 069 sklepów o łącznej powierzchni sali sprzedaży 812 601 m². Dino Polska posiada wieloletnie doświadczenie i potwierdzoną zdolność w zakresie otwierania nowych sklepów, dzięki czemu w okresie trzech lat do 30 września 2022 r. zwiększyła liczbę sklepów o 956, czyli o 86%. Ekspansji geograficznej towarzyszy znaczący wzrost przychodów ze sprzedaży w istniejącej sieci sklepów (LfL), który w okresie styczeń-wrzesień 2022 r., w porównaniu z analogicznym okresem 2021 r., wyniósł 28,3%. Dino Polska kontynuuje szybki rozwój swojej sieci, konsekwentnie wyszukując lokalizacje pod nowe sklepy.

Strategia działania Dino Polska oparta jest na wystandaryzowanym projekcie sklepu dysponującego miejscami parkingowymi dla klientów i zaopatrywanego w każdy dzień tygodnia w produkty świeże. Powierzchnia sali sprzedaży większości sklepów wynosi 400 m². Każdy sklep oferuje klientom ok. 5 tys. pozycji asortymentowych (SKU), w większości produktów pod znanymi markami oraz produktów świeżych, a także posiada stoisko mięsne z obsługą.

Model biznesowy Dino Polska jest w wysokim stopniu skalowalny. Obejmuje scentralizowane zarządzanie wspierane przez odpowiednie systemy informatyczne, sieć logistyczną opartą na siedmiu centrach dystrybucyjnych oraz zarządzaną przez Dino sieć transportu. Dino zaopatruje się w większość produktów bezpośrednio u producentów lub ich głównych przedstawicieli. Duże i ciągle rosnące wolumeny zamówień u dostawców przynoszą korzyści w postaci efektu skali oraz sprawiają, że Dino jest już w stanie dokonywać zakupów towarów na korzystnych warunkach, które powinny się dalej stopniowo poprawiać wraz z dalszym rozwojem sieci sprzedaży. Te czynniki, w połączeniu z dźwignią operacyjną i dojrzewaniem sieci sklepów, skutkują konsekwentną poprawą rentowności Grupy Dino.

Strategia Dino zakłada dalszy rozwój działalności poprzez skoncentrowanie się na trzech kluczowych obszarach:

- kontynuacja szybkiego organicznego wzrostu liczby sklepów – zamiarem Zarządu Dino Polska jest utrzymanie wysokiego tempa wzrostu powierzchni sali sprzedaży w marketach Dino w kolejnych latach. Zarząd Dino Polska planuje wykorzystywać możliwości organicznego rozwoju sieci w dotychczasowej formie poprzez: (i) dalsze zagęszczanie sklepów na obecnych obszarach działalności, oraz (ii) konsekwentną ekspansję w nowych regionach, które docelowo powinny się charakteryzować zbliżonym nasyceniem sklepów Dino, jak pozostałe regiony.
- kontynuacja wzrostu przychodów ze sprzedaży w istniejącej sieci sklepów (LfL) – w celu dalszego zwiększania przychodów ze sprzedaży w istniejącej sieci sklepów (LfL) Dino Polska będzie podejmować działania zmierzające do zwiększenia liczby klientów robiących zakupy w sklepach Dino i wartości zakupów pojedynczego klienta.
- konsekwentna poprawa rentowności – w minionych latach Dino Polska wypracowała trwały wzrost marży EBITDA. Celem jest dalsza poprawa rentowności dzięki zwiększaniu skali działalności, korzystnej charakterystyce modelu biznesowego oraz inicjatywom strategicznym podejmowanym przez Dino Polska.

Realizacji celów biznesowych Dino Polska towarzyszy regularna analiza ryzyka i możliwości związanych ze zmianami klimatu. Oszczędne i racjonalne gospodarowanie zasobami naturalnymi jest wpisane w kulturę organizacyjną Spółki, a realizowana strategia za cel stawia stopniowe ograniczanie wpływu działalności Grupy Dino Polska na środowisko naturalne. W 2022 r. Dino Polska kontynuuje montaż paneli fotowoltaicznych na

dachach marketów Dino, dzięki czemu zapotrzebowanie Grupy Dino na energię elektryczną w coraz większym stopniu jest zaspokajane z odnawialnych źródeł energii. Liczba marketów Dino posiadających własne instalacje fotowoltaiczne zwiększyła się z 802 na koniec 2021 r. do 1476 na koniec września 2022 r., a łączna moc paneli wzrosła do 53MW. W okresie styczeń-wrzesień 2022 r. Dino Polska wygenerowała 34,5 GWh energii elektrycznej ze słońca, a w analogicznym okresie 2021 r. 13,2 GWh.

2.1.2. Podsumowanie działalności Grupy Dino w III kwartale 2022 r.

W III kwartale 2022 r. przychody Grupy Dino wyniosły 5 367,8 mln PLN i były o 1 880,7 mln PLN, czyli o 53,9% wyższe niż w III kw. 2021 r. Równocześnie koszt własny sprzedaży wzrósł o 56,0% do 4 080,6 mln PLN. Narastająco, po 9 miesiącach 2022 r. przychody Grupy Dino wyniosły 14 108,7 mln PLN i były o 4 610,6 mln PLN, czyli o 48,5% wyższe niż w analogicznym okresie 2021 r. Równocześnie koszt własny sprzedaży wzrósł o 49,8% do 10 660,5 mln PLN.

Poniższa tabela przedstawia wybrane pozycje skonsolidowanego rachunku zysków i strat.

(w tys. PLN)	III kw. 2022	III kw. 2021	zmiana	I-III kw. 2022	I-III kw. 2021	zmiana
Przychody ze sprzedaży	5 367 782	3 487 043	53,9%	14 108 719	9 498 075	48,5%
Koszt własny sprzedaży	(4 080 600)	(2 616 417)	56,0%	(10 660 472)	(7 114 195)	49,8%
Zysk brutto ze sprzedaży	1 287 182	870 626	47,8%	3 448 247	2 383 880	44,6%
Pozostałe przychody operacyjne	2 264	2 044	10,8%	7 647	6 201	23,3%
Koszty sprzedaży i marketingu	(785 586)	(547 392)	43,5%	(2 241 898)	(1 569 677)	42,8%
Koszty ogólnego zarządu	(39 784)	(29 274)	35,9%	(103 815)	(80 238)	29,4%
Pozostałe koszty operacyjne	(4 552)	(3 105)	46,6%	(10 091)	(8 838)	14,2%
Zysk z działalności operacyjnej	459 524	292 899	56,9%	1 100 090	731 328	50,4%
Przychody finansowe	1 213	166	630,7%	2 505	810	209,3%
Koszty finansowe	(41 530)	(11 481)	261,7%	(106 104)	(32 488)	226,6%
Zysk brutto	419 207	281 584	48,9%	996 491	699 650	42,4%
Podatek dochodowy	(79 837)	(52 824)	51,1%	(192 608)	(129 881)	48,3%
Zysk netto	339 370	228 760	48,4%	803 883	569 769	41,1%

W III kwartale 2022 r. wynik EBITDA zwiększył się rok do roku o 49,8% do 536,0 mln PLN. Marża EBITDA wyniosła 10,0%, podczas gdy rok temu było to 10,3%. Narastająco, po 9 miesiącach 2022 r. zysk EBITDA zwiększył się rok do roku o 44,9% do 1 319,5 mln PLN. Marża EBITDA wyniosła 9,4%, podczas gdy rok temu było to 9,6%.

Poniższa tabela przedstawia wynik EBITDA.

(w tys. PLN)	III kw. 2022	III kw. 2021	zmiana	I-III kw. 2022	I-III kw. 2021	zmiana
Zysk netto	339 370	228 760	48,4%	803 883	569 769	41,1%
Podatek dochodowy	(79 837)	(52 824)	51,1%	(192 608)	(129 881)	48,3%
Wynik na działalności finansowej	(40 317)	(11 315)	256,3%	(103 599)	(31 678)	227,0%
EBIT	459 524	292 899	56,9%	1 100 090	731 328	50,4%
Marża EBIT	8,6%	8,4%	-	7,8%	7,7%	-
Amortyzacja	(76 517)	(64 929)	17,8%	(219 373)	(179 193)	22,4%
EBITDA	536 041	357 828	49,8%	1 319 463	910 521	44,9%
Marża EBITDA	10,0%	10,3%	-	9,4%	9,6%	-

Przychody ze sprzedaży

Znacząca poprawa przychodów jest wynikiem rozwoju sieci sklepów Dino o nowe placówki oraz wzrostu przychodów w istniejących sklepach (like for like, LfL)¹. Wzrost sprzedaży LfL wyniósł w III kwartale 2022 r. 33,2% w stosunku do analogicznego okresu 2021 r. W okresie styczeń-wrzesień 2022 r. wzrost sprzedaży LfL wyniósł 28,3%.

Tabela poniżej przedstawia porównanie trendów inflacyjnych w Polsce oraz wzrost przychodów ze sprzedaży w istniejącej sieci sklepów (LfL) Dino.

%	2022			I-III kw.			2021	2020	2019
	III kw.	II kw.	I kw.	2022	2021	2020			
Inflacja (deflacja)	16,3	13,9	9,7	13,3	4,2	3,6	5,1	3,4	2,3
Inflacja cen żywności	17,4	13,4	8,7	13,2	2,0	5,8	3,2	4,7	4,9
Dino LfL	33,2	29,8	20,4	28,3	9,9	13,0	12,4	12,6	11,6

Świeże produkty, w tym mięso, wędliny i droób, odpowiadały za 38,9% sprzedaży Grupy w III kw. 2022 r. i za 39,0% w okresie styczeń-wrzesień 2022 r.

W tabeli poniżej przedstawiono strukturę przychodów ze sprzedaży według produktów za wskazane okresy.

%	III kw. 2022	III kw. 2021	I-III kw. 2022	I-III kw. 2021
Produkty spożywcze świeże	38,9	36,7	39,0	37,5
Pozostałe produkty spożywcze*	50,0	51,2	49,2	49,9
Artykuły niespożywcze	11,1	12,1	11,8	12,6

* w szczególności: żywność dla dzieci, produkty śniadaniowe, dania gotowe, napoje, słodczyce, przekąski, mrożonki, przetwory, tłuszcze, produkty zbożowe i sypkie, przyprawy, a także alkohol i tytoń

Rozwój sieci marketów Dino

W III kw. 2022 r. uruchomione zostały 94 nowe sklepy Dino. Narastająco od początku 2022 r. otwartych zostało łącznie 256 sklepów. Na dzień 30 września 2022 r. sieć Dino liczyła 2 069 marketów.

Poniższa tabela przedstawia informacje na temat liczby sklepów Grupy Dino na wskazane daty.

	Na dzień 30 września		Na dzień 31 grudnia		
	2022	2021	2021	2020	2019
Liczba otwarcie nowych sklepów (od początku roku)	256	234	343	255	243
Łączna liczba sklepów	2 069	1 706	1 815	1 473	1 218
Łączna powierzchnia sali sprzedaży (m ²)	812 601	666 843	710 433	573 489	472 224
Wzrost powierzchni sali sprzedaży r/r	21,9%	25,2%	23,9%	21,4%	25,7%

Koszt własny sprzedaży

Koszt własny sprzedaży stanowił odpowiednio 76,0% i 75,0% przychodów ze sprzedaży w III kwartale 2022 r. i III kw. 2021 r. Koszt własny sprzedaży wzrósł o 1 464,2 mln PLN, czyli o 56,0%, do 4 080,6 mln PLN w III kw. 2022 r. w porównaniu z 2 616,4 mln PLN w III kw. 2021 r., przy odpowiednim 53,9-procentowym wzroście przychodów ze sprzedaży. Wzrost ten był spowodowany głównie wzrostem skali działalności Grupy Dino w związku z ekspansją sieci sklepów Grupy Dino oraz rosnącą sprzedażą w istniejącej sieci sklepów (LfL), a także, w mniejszym stopniu, rosnącymi cenami zakupu towarów handlowych.

¹ Sklep jest uwzględniany w kalkulacji przychodów LfL w 13. pełnym miesiącu jego istnienia.

Koszty sprzedaży i marketingu

Koszty sprzedaży i marketingu wzrosły o 238,2 mln PLN, czyli o 43,5%, do 785,6 mln PLN w III kw. 2022 r. w porównaniu z 547,4 mln PLN w III kw. 2021 r. Wzrost ten był spowodowany głównie wzrostem skali działalności Grupy Dino i związaną z tym ekspansją sieci sklepów oraz rosnącą sprzedażą w istniejących sklepach (LfL), co wiązało się z koniecznością ponoszenia większych kosztów związanych z utrzymaniem sklepów i przechowywaniem towarów.

Koszty ogólnego zarządu

Koszty ogólnego zarządu wzrosły o 10,5 mln PLN, czyli o 35,9%, do 39,8 mln PLN w III kw. 2022 r. w porównaniu z 29,3 mln PLN w III kw. 2021 r. Było to spowodowane głównie ekspansją sieci sklepów Dino (niektóre funkcje administracyjne rosły wraz z ekspansją sieci sklepów Dino).

Koszty w układzie rodzajowym

Poniższa tabela przedstawia koszty w ujęciu rodzajowym.

(w tys. PLN)	III kw. 2022	III kw. 2021	zmiana	I-III kw. 2022	I-III kw. 2021	zmiana
Amortyzacja	76 517	64 929	17,8%	219 373	179 193	22,4%
Zużycie materiałów i energii	459 304	269 096	70,7%	1 211 975	749 753	61,6%
Usługi obce	162 441	122 376	32,7%	453 644	310 367	46,2%
Podatki i opłaty	91 825	62 173	47,7%	251 805	175 726	43,3%
Koszty świadczeń pracowniczych	541 572	393 081	37,8%	1 556 360	1 140 453	36,5%
Pozostałe koszty rodzajowe	23 002	15 286	50,5%	55 890	38 843	43,9%
Wartość sprzedanych towarów i materiałów	3 553 916	2 265 955	56,8%	9 265 699	6 175 040	50,1%
Koszty według rodzajów ogółem, w tym:	4 908 577	3 192 896	53,7%	13 014 746	8 769 375	48,4%
Pozycje ujęte w koszcie własnym sprzedaży	4 080 600	2 616 417	56,0%	10 660 472	7 114 195	49,8%
Pozycje ujęte w kosztach sprzedaży i marketingu	785 586	547 392	43,5%	2 241 898	1 569 677	42,8%
Pozycje ujęte w kosztach ogólnego zarządu	39 784	29 274	35,9%	103 815	80 238	29,4%
Zmiana stanu produktów	2 607	(187)	-	8 561	5 265	62,6%

Łączne koszty wzrosły o 1 715,7 mln PLN, czyli o 53,7%, do 4 908,6 mln PLN w III kw. 2022 r. w porównaniu z 3 192,9 mln PLN w III kw. 2021 r., głównie w rezultacie wzrostu: (i) wartości sprzedanych towarów i materiałów (o 1 288,0 mln PLN), (ii) zużycia materiałów i energii (o 190,2 mln PLN) oraz (iii) kosztu świadczeń pracowniczych (o 148,5 mln PLN). Wzrost ten był spowodowany głównie ekspansją sieci sklepów Dino oraz rosnącą sprzedażą w istniejącej sieci sklepów (LfL).

Koszty świadczeń pracowniczych wzrosły o 148,5 mln PLN, czyli o 37,8%, do 541,6 mln PLN w III kw. 2022 r. w porównaniu z 393,1 mln PLN w III kw. 2021 r. Wzrost ten wynikał przede wszystkim ze wzrostu liczby pracowników Grupy Dino z 29 632 na dzień 30 września 2021 r. do 35 652 na dzień 30 września 2022 r., w związku ze zwiększeniem skali działalności Grupy Dino i związaną z tym ekspansją sieci sklepów Dino oraz rosnącą sprzedażą w istniejącej sieci sklepów (LfL) oraz ze wzrostu średniego wynagrodzenia w Grupie Dino.

Zużycie materiałów i energii wzrosło o 190,2 mln PLN, czyli o 70,7%, do 459,3 mln PLN w III kw. 2022 r. w porównaniu z 269,1 mln PLN w III kw. 2021 roku. Wzrost ten był spowodowany zwiększeniem skali działalności Grupy Dino i związaną z tym ekspansją sieci sklepów Dino oraz rosnącą sprzedażą w istniejącej sieci sklepów (LfL) oraz znaczącym wzrostem ceny energii elektrycznej.

Usługi obce, które obejmowały w szczególności usługi transportowe oraz usługi serwisowe, wzrosły o 40,1 mln PLN, czyli o 32,7%, do 162,4 mln PLN w III kw. 2022 r. w porównaniu ze 122,4 mln PLN w III kw. 2021 roku. Wzrost ten był spowodowany zwiększeniem skali działalności Grupy Dino i związaną z tym ekspansją sieci sklepów Dino oraz rosnącą sprzedażą w istniejącej sieci sklepów (LfL), a także inflacją cen usług obcych, w szczególności inflacją kosztów transportu w związku z rosnącymi cenami paliw.

Koszty finansowe

Koszty finansowe Grupy Dino wzrosły o 30,0 mln PLN, tj. o 261,7%, do 41,5 mln PLN w III kw. 2022 roku w porównaniu z 11,5 mln PLN w III kw. 2021 roku. Wzrost ten wynikał ze wzrostu stóp procentowych.

Bilans – aktywa

Poniższa tabela przedstawia wybrane pozycje bilansu.

(w tys. PLN)	30.09.2022	30.06.2022	31.12.2021	30.09.2021	Zmiana 30.09.22 / 31.12.21	Zmiana 30.09.22 / 30.09.21
Rzeczowe aktywa trwałe	5 791 292	5 515 433	4 911 353	4 583 239	17,9%	26,4%
Aktywa z tytułu prawa do użytkowania	124 850	131 559	139 931	160 735	-10,8%	-22,3%
Aktywa niematerialne	95 872	96 119	96 947	98 029	-1,1%	-2,2%
Aktywa z tytułu podatku odroczonego	26 939	26 407	35 116	21 197	-23,3%	27,1%
Aktywa trwałe razem	6 038 953	5 769 518	5 183 347	4 863 200	16,5%	24,2%
Zapasy	1 558 025	1 532 394	1 373 463	971 820	13,4%	60,3%
Należności z tytułu dostaw i usług oraz pozostałe należności	135 170	135 328	144 012	62 943	-6,1%	114,7%
Należności z tytułu podatku dochodowego	0	0	55	38	-100,0%	-100,0%
Pozostałe aktywa niefinansowe	68 946	64 218	47 712	62 595	44,5%	10,1%
Pozostałe aktywa finansowe	1 332	1 476	1 327	1 219	0,4%	9,3%
Środki pieniężne i ich ekwiwalenty	465 446	153 160	418 615	88 621	11,2%	425,2%
Aktywa obrotowe razem	2 228 919	1 886 576	1 985 184	1 187 236	12,3%	87,7%
SUMA AKTYWÓW	8 267 872	7 656 094	7 168 531	6 050 436	15,3%	36,6%

Suma aktywów wzrosła o 1 099,3 mln PLN, czyli o 15,3%, z 7 168,5 mln PLN na dzień 31 grudnia 2021 r. do 8 267,9 mln PLN na dzień 30 września 2022 r. W stosunku do 30 września 2021 r. suma aktywów zwiększyła się o 2 217,4 mln PLN, czyli o 36,6%. Na dzień 30 września 2022 r. głównymi składnikami sumy aktywów były: (i) rzeczowe aktywa trwałe (stanowiące 70,0%) oraz (ii) zapasy (stanowiące 18,8%).

Aktywa trwałe wzrosły o 855,6 mln PLN, czyli o 16,5%, z 5 183,3 mln PLN na dzień 31 grudnia 2021 r. do 6 039,0 mln PLN na dzień 30 września 2022 r. Wzrost ten był spowodowany głównie zwiększeniem rzeczowych aktywów trwałych, co z kolei było spowodowane głównie rozwojem sieci sprzedaży (nowe sklepy Dino) i nakładami inwestycyjnymi.

Aktywa obrotowe zwiększyły się o 243,7 mln PLN, czyli o 12,3%, z 1 985,2 mln PLN na dzień 31 grudnia 2021 r. do 2 228,9 mln PLN na dzień 30 września 2022 r. Wzrost był głównie spowodowany zwiększeniem stanu zapasów o 184,6 mln PLN, co z kolei było spowodowane wzrostem skali działalności Grupy Dino.

Bilans – pasywa

Poniższa tabela przedstawia wybrane pozycje bilansu.

(w tys. PLN)	30.09.2022	30.06.2022	31.12.2021	30.09.2021	Zmiana 30.09.22 / 31.12.21	Zmiana 30.09.22 / 30.09.21
Kapitał własny	3 874 073	3 534 703	3 070 190	2 836 332	26,2%	36,6%
Kapitał podstawowy	9 804	9 804	9 804	9 804	0,0%	0,0%
Kapitał zapasowy	3 512 021	3 512 021	2 707 720	2 707 720	29,7%	29,7%
Zyski zatrzymane	344 748	5 378	345 166	111 308	-0,1%	209,7%
Pozostałe kapitały własne	7 500	7 500	7 500	7 500	0,0%	0,0%
Kapitał własny ogółem	3 874 073	3 534 703	3 070 190	2 836 332	26,2%	36,6%
Oprocentowane kredyty i pożyczki	815 121	713 400	583 014	629 221	39,8%	29,5%
Zobowiązania z tytułu leasingu (LT)	36 636	36 514	46 621	50 800	-21,4%	-27,9%
Pozostałe zobowiązania	120	120	150	150	-20,0%	-20,0%
Zobowiązania z tytułu wyemitowanych papierów wartościowych (LT)	620 000	450 000	450 000	249 937	37,8%	148,1%
Rezerwy na świadczenia pracownicze	4 827	4 827	4 827	2 844	0,0%	69,7%
Rezerwa z tytułu odroczonego podatku dochodowego	23 412	20 566	8 187	38 543	186,0%	-39,3%
Rozliczenia międzyokresowe (LT)	1	2	5	2	-80,0%	-50,0%
Zobowiązania długoterminowe razem	1 500 117	1 225 429	1 092 804	971 497	37,3%	54,4%
Zobowiązania z tytułu dostaw i usług oraz pozostałe zobowiązania	2 375 970	2 429 864	2 454 051	1 682 289	-3,2%	41,2%
Bieżąca część oprocentowanych kredytów i pożyczek	346 105	324 645	196 169	271 761	76,4%	27,4%
Zobowiązania z tytułu leasingu (ST)	21 130	25 316	27 721	27 627	-23,8%	-23,5%
Zobowiązania z tytułu wyemitowanych papierów wartościowych (ST)	8 553	6 496	171 642	170 923	-	-95,0%
Zobowiązania z tytułu podatku dochodowego	62 088	24 249	93 017	26 962	-33,3%	130,3%
Rozliczenia międzyokresowe (ST)	77 892	83 448	60 993	61 713	27,7%	26,2%
Rezerwy na świadczenia pracownicze i pozostałe rezerwy	1 944	1 944	1 944	1 332	0,0%	45,9%
Zobowiązania krótkoterminowe razem	2 893 682	2 895 962	3 005 537	2 242 607	-3,7%	29,0%
Zobowiązania razem	4 393 799	4 121 391	4 098 341	3 214 104	7,2%	36,7%
SUMA PASYWÓW	8 267 872	7 656 094	7 168 531	6 050 436	15,3%	36,6%

Na dzień 30 września 2022 r. głównymi składnikami zobowiązań były: (i) zobowiązania z tytułu dostaw i usług oraz pozostałe zobowiązania stanowiące 54,1%; (ii) oprocentowane kredyty i pożyczki (część długoterminowa) stanowiące 18,6% oraz (iii) długoterminowe zobowiązania z tytułu wyemitowanych papierów wartościowych stanowiące 14,1%. Zobowiązania razem wzrosły o 295,5 mln PLN, czyli o 7,2%, z 4 098,3 mln PLN na dzień 31 grudnia 2021 r. do 4 393,8 mln PLN na dzień 30 września 2022 r.

Dług netto Grupy Dino² wyniósł 1 382,1 mln PLN na dzień 30 września 2022 r., co oznacza wzrost o 325,5 mln PLN w stosunku do 31 grudnia 2021 r. Wskaźnik dług netto do wyniku EBITDA za ostatnie 12 miesięcy wyniósł 0,82x na dzień 30 września 2022 r. Na dzień 31 grudnia 2021 r. wskaźnik ten wynosił 0,83x.

² Definiowane jako oprocentowane kredyty i pożyczki oraz zobowiązania z tytułu leasingu + zobowiązania z tytułu wyemitowanych papierów wartościowych + bieżąca część oprocentowanych kredytów i pożyczek oraz zobowiązań z tytułu leasingu pomniejszone o środki pieniężne i ich ekwiwalenty.

Przepływy pieniężne

Poniższa tabela przedstawia wybrane pozycje sprawozdania z przepływów pieniężnych.

(w tys. PLN)	III kw. 2022	III kw. 2021	zmiana	I-III kw. 2022	I-III kw. 2021	zmiana
Środki pieniężne netto z działalności operacyjnej, w tym:	460 872	228 031	102,1%	909 753	756 508	20,3%
zysk brutto	419 207	281 584	48,9%	996 491	699 650	42,4%
amortyzacja	76 517	64 929	17,8%	219 373	179 193	22,4%
zmiana kapitału pracującego	(40 124)	(100 879)	-60,2%	(213 108)	(8 196)	2500,1%
inne	5 272	(17 603)	-	(93 003)	(114 139)	-18,5%
Środki pieniężne netto z działalności inwestycyjnej	(393 286)	(329 567)	19,3%	(1 117 242)	(1 038 462)	7,6%
Środki pieniężne netto z działalności finansowej	244 700	(13 632)	-	254 320	(109 843)	-
Zwiększenie netto stanu środków pieniężnych i ich ekwiwalentów	312 286	(115 168)	-	46 831	(391 797)	-

Grupa Dino wypracowała środki pieniężne netto z działalności operacyjnej w III kw. 2022 r. w kwocie 460,9 mln PLN. W III kw. 2021 r. przepływy te wyniosły 228,0 mln PLN.

Przepływy pieniężne netto z działalności inwestycyjnej wyniosły 393,3 mln PLN w III kw. 2022 r. i były o 19,3% większe niż w III kw. 2021 r. Wysoki poziom nakładów inwestycyjnych wynika przede wszystkim z wysokiego tempa otwarć nowych marketów Dino oraz budowy ósmego centrum dystrybucyjnego Spółki (w miejscowości Kaliska w województwie kujawsko-pomorskim). Szacowane przez Spółkę nakłady inwestycyjne w całym 2022 r. wyniosą około 1,4 mld PLN.

2.1.3. Czynniki, które będą miały wpływ na działalność i wyniki Dino

Zarząd Dino ocenia, że na działalność i wyniki Grupy Dino do końca 2022 roku, a także w kolejnych kwartałach, mogą mieć wpływ następujące czynniki:

- tempo otwierania nowych sklepów przez Dino Polska i towarzyszące temu nakłady inwestycyjne, na co negatywnie może wpływać wysoka inflacja w sektorze budowlanym i rosnące koszty finansowania dłużnego; priorytety Zarządu Spółki dotyczące kolejnych kwartałów obejmują prowadzenie restrykcyjnej selekcji lokalizacji pod nowe sklepy Dino w celu utrzymania inflacji kosztów budowy sklepów na możliwie najniższym poziomie, przy jednoczesnym ograniczaniu korzystania z finansowania dłużnego; Zarząd Spółki oczekuje, że: i) w całym 2022 r. liczba otwarć nowych sklepów będzie nieznacznie wyższa niż w 2021 r., kiedy otwarte zostały 343 sklepy Dino, ii) w 2023 r. całkowita liczba sklepów Dino wzrośnie o niskich kilkanaście procent,
- zmiany w poziomie wydatków na konsumpcję wywołane zmieniającą się sytuacją gospodarczą, w szczególności wysoką inflacją żywności oraz wysoką inflacją ogółem, która może prowadzić do pogarszania się dochodów rozporządzalnych konsumentów,
- rosnące ceny towarów rolnych, energii elektrycznej, gazu ziemnego, opakowań oraz koszty pracy co przekłada się na rosnące koszty produkcji żywności, a tym samym na wzrost cen po jakich sieci handlowe nabywają produkty od producentów żywności; wymienione wyżej czynniki bezpośrednio wpływają także na koszty operacyjne Grupy Dino Polska i łącznie mogą wywierać presję na rentowość Grupy,
- wysokie tempo wzrostu skali działalności Spółki, co powinno korzystnie przekładać się na zwiększanie efektywności działania Spółki, osiąganie korzyści skali oraz na optymalizację kosztów operacyjnych, a także zwiększanie efektywności obsługi logistycznej placówek handlowych.

Szczególnym czynnikiem, który może wpływać na działalność Dino Polska jest wojna w Ukrainie. Choć Dino Polska nie prowadzi działalności poza granicami Polski i co do zasady nie zaopatruje się w produkty w Rosji i w Ukrainie, a tym samym, na Datę Raportu, nie stwierdza istotnego bezpośredniego wpływu wojny na działalność Spółki, to nie można wykluczyć, że w wyniku eskalacji konfliktu militarnego, jego wpływu na gospodarkę Ukrainy oraz w wyniku sankcji nałożonych na Rosję, dojdzie do zaburzeń na międzynarodowych

rynkach towarów rolnych i innych surowców. To z kolei może zwiększać presję na wzrost kosztów produkcji żywności, które to koszty mogą być następnie przenoszone na sieci handlowe, a także może to wpłynąć na dalszy, ogólny wzrost kosztów działalności operacyjnej producentów żywności i podmiotów zajmujących się jej dystrybucją. Ewentualny wpływ konfliktu militarnego, w kraju sąsiadującym z Polską, na nastroje polskich konsumentów, w przypadku działalności Dino Polska może być minimalizowany przez fakt, że sklepy Dino zajmują się dystrybucją żywności, czyli produktów podstawowej potrzeby. Z kolei napływ uchodźców z Ukrainy do Polski oraz korzystna charakterystyka cenowa produktów oferowanych w markach Dino mogą prowadzić do zwiększonego popytu konsumentów na te produkty. W celu przeciwdziałania ryzykom związanym z wojną w Ukrainie Dino Polska podejmuje inicjatywy ukierunkowane na poszerzenie bazy producentów żywności, z którymi współpracuje oraz na wzmocnienie relacji z dostawcami. Ponadto, w celu zapewnienia wysokiej dostępności produktów w marketach Dino, Spółka stara się utrzymywać wysokie stany zapasów w swoich magazynach. Równocześnie, aby zapewnić atrakcyjność marketów Dino dla konsumentów, a tym samym by utrzymać korzystną dynamikę przychodów, ceny kilkuset kluczowych produktów są regularnie weryfikowane i ustalane na poziomie konkurencyjnym w stosunku do sieci dyskontowych.

Z racji niepewności co do przyszłych warunków gospodarczych oczekiwania i przewidywania Zarządu są obciążone wysoką dozą niepewności.

2.2. Akcjonariusze Spółki i akcje w posiadaniu osób zarządzających i nadzorujących

Na Datę Raportu kapitał zakładowy Spółki wynosi 9 804 000 PLN i dzieli się na 98 040 000 akcji zwykłych na okaziciela serii A, o wartości nominalnej 0,10 PLN każda. W Spółce nie istnieją akcje dające specjalne uprawnienia kontrolne. Nie istnieją też żadne ograniczenia dotyczące wykonywania prawa głosu i przenoszenia praw własności akcji Dino.

Struktura akcjonariatu „DINO POLSKA” S.A. wg stanu na Datę Raportu.

	Liczba akcji oraz liczba głosów na walnym zgromadzeniu	Udział w kapitale zakładowym i w głosach na walnym zgromadzeniu
Tomasz Biernacki wraz z podmiotem zależnym ³	50 160 000	51,16%
Pozostali akcjonariusze	47 880 000	48,84%

Na Datę Raportu, według najlepszej wiedzy Spółki, posiadaczem akcji Dino, stanowiących – bezpośrednio lub pośrednio – co najmniej 5% liczby głosów na walnym zgromadzeniu, był jedynie Tomasz Biernacki, przewodniczący Rady Nadzorczej Dino Polska.

Na Datę Raportu Michał Krauze, Członek Zarządu Spółki posiadał 30 000 akcji Spółki. W stosunku do stanu na dzień publikacji raportu za I półrocze 2022 r. liczba akcji posiadanych przez Michała Krauze nie zmieniła się. Izabela Biadała, Członek Zarządu posiadała na Datę Raportu 80 akcji Spółki (bez zmian w stosunku do stanu na dzień publikacji raportu za I półrocze 2022 r.).

Spośród członków Rady Nadzorczej akcje Dino na Datę Raportu posiadali: Tomasz Biernacki (Przewodniczący Rady Nadzorczej) – zgodnie z danymi zawartymi w tabeli powyżej, Eryk Bajera (Członek Rady Nadzorczej) – 33 667 akcji (wraz z podmiotem kontrolowanym) oraz Sławomir Jakszuk (Członek Rady Nadzorczej) – 1 600 akcji. Liczba akcji Spółki posiadanych przez Członków Rady Nadzorczej nie zmieniła się w stosunku do stanu na dzień publikacji raportu za I półrocze 2022 r.

³ BT Kapitał Sp. z o.o., podmiot zależny od Tomasza Biernackiego, posiada 160 tys. akcji Spółki.

2.3. Segmenty operacyjne

Grupa Kapitałowa „DINO POLSKA” S.A. funkcjonuje w jednym sektorze biznesowym, posiada jeden segment operacyjny i sprawozdawczy w postaci sprzedaży w sieci detalicznej.

Przychody dzielą się ze względu na typ produktu lub towaru, grupę produktową. Zarząd natomiast nie dokonuje szczegółowych pomiarów wyników operacyjnych na podstawie żadnej z powyższych kategorii, stąd problematycznym jest ustalenie jednoznacznego wpływu alokacji zasobów na poszczególne kategorie. Jako taka, informacja na temat przychodów osiąganych w podziale na poszczególne kategorie, ma ograniczoną wartość decyzyjną. Ponieważ najmniejszym obszarem działalności dla którego Zarząd analizuje wskaźniki dochodowości jest poziom Grupy Kapitałowej „DINO POLSKA” S.A. jako całość, wyodrębniono tylko jeden segment operacyjny.

<i>(w tys. PLN)</i>	<i>01.01.2022- 30.09.2022</i>	<i>01.01.2021- 30.09.2021</i>
Przychody ze sprzedaży produktów i usług	1 563 003	1 112 933
Przychody ze sprzedaży towarów i materiałów	12 545 716	8 385 142
Razem	14 108 719	9 498 075

3. SKONSOLIDOWANE SKRÓCONE SPRAWOZDANIE FINANSOWE GRUPY KAPITAŁOWEJ „DINO POLSKA” S.A.

3.1. Skrócony skonsolidowany rachunek zysków i strat

za okres od dnia 1 stycznia 2022 roku do 30 września 2022 roku (w tys. PLN)

<i>(w tysiącach złotych)</i>	<u>01.01.2022- 30.09.2022</u>	<u>01.01.2021- 30.09.2021</u>	<u>01.07.2022- 30.09.2022</u>	<u>01.07.2021- 30.09.2021</u>
Przychody ze sprzedaży	14 108 719	9 498 075	5 367 782	3 487 043
Koszt własny sprzedaży	(10 660 472)	(7 114 195)	(4 080 600)	(2 616 417)
Zysk brutto ze sprzedaży	3 448 247	2 383 880	1 287 182	870 626
Pozostałe przychody operacyjne	7 647	6 201	2 264	2 044
Koszty sprzedaży i marketingu	(2 241 898)	(1 569 677)	(785 586)	(547 392)
Koszty ogólnego zarządu	(103 815)	(80 238)	(39 784)	(29 274)
Pozostałe koszty operacyjne	(10 091)	(8 838)	(4 552)	(3 105)
Zysk z działalności operacyjnej	1 100 090	731 328	459 524	292 899
Przychody finansowe	2 505	810	1 213	166
Koszty finansowe	(106 104)	(32 488)	(41 530)	(11 481)
Zysk brutto	996 491	699 650	419 207	281 584
Podatek dochodowy	(192 608)	(129 881)	(79 837)	(52 824)
Zysk netto	803 883	569 769	339 370	228 760
Zysk przypadający:				
Akcjonariuszom jednostki dominującej	803 883	569 769	339 370	228 760
Akcjonariuszom niekontrolującym				
Zysk na jedną akcję:				
– podstawowy z zysku przypadający akcjonariuszom jednostki dominującej	8,20	5,81	3,46	2,33
– podstawowy z zysku z działalności kontynuowanej przypadający akcjonariuszom jednostki dominującej	8,20	5,81	3,46	2,33
– rozwodniony z zysku przypadający akcjonariuszom jednostki dominującej	8,20	5,81	3,46	2,33
– rozwodniony z zysku z działalności kontynuowanej przypadający akcjonariuszom jednostki dominującej	8,20	5,81	3,46	2,33

3.2. Skrócone skonsolidowane sprawozdanie z całkowitych dochodów

za okres od dnia 1 stycznia 2022 roku do 30 września 2022 roku (w tys. PLN)

<i>(w tysiącach złotych)</i>	<i>01.01.2022- 30.09.2022</i>	<i>01.01.2021- 30.09.2021</i>	<i>01.07.2022- 30.09.2022</i>	<i>01.07.2021- 30.09.2021</i>
Zysk netto za okres sprawozdawczy	803 883	569 769	339 370	228 760
<i>Pozycje nie podlegające przeklasyfikowaniu do zysku w kolejnych okresach sprawozdawczych:</i>				
Inne całkowite dochody netto nie podlegające przeklasyfikowaniu do zysku/(straty) w kolejnych okresach sprawozdawczych	-	-	-	-
Inne całkowite dochody netto	-	-	-	-
Całkowity dochód w okresie sprawozdawczym	803 883	569 769	339 370	228 760
Całkowity dochód przypadający:				
Akcjonariuszom jednostki dominującej	803 883	569 769	339 370	228 760
Akcjonariuszom niekontrolującym	-	-	-	-
	803 883	569 769	339 370	228 760

3.3. Skrócone skonsolidowane sprawozdanie z sytuacji finansowej

na dzień 30 września 2022 roku (w tys. PLN)

*(w tysiącach złotych)***AKTYWA**

	30.09.2022	30.06.2022	31.12.2021	30.09.2021
Rzeczowe aktywa trwałe	5 791 292	5 515 433	4 911 353	4 583 239
Aktywa z tytułu prawa do użytkowania	124 850	131 559	139 931	160 735
Aktywa niematerialne	95 872	96 119	96 947	98 029
Aktywa z tytułu podatku odroczonego	26 939	26 407	35 116	21 197
Aktywa trwale razem	6 038 953	5 769 518	5 183 347	4 863 200

Zapasy	1 558 025	1 532 394	1 373 463	971 820
Należności z tytułu dostaw i usług oraz pozostałe należności	135 170	135 328	144 012	62 943
Należności z tytułu podatku dochodowego	-	-	55	38
Pozostałe aktywa niefinansowe	68 946	64 218	47 712	62 595
Pozostałe aktywa finansowe	1 332	1 476	1 327	1 219
Środki pieniężne i ich ekwiwalenty	465 446	153 160	418 615	88 621
Aktywa obrotowe razem	2 228 919	1 886 576	1 985 184	1 187 236
SUMA AKTYWÓW	8 267 872	7 656 094	7 168 531	6 050 436

PASYWA

Kapitał własny (przypadający akcjonariuszom jednostki dominującej)	3 874 073	3 534 703	3 070 190	2 836 332
Kapitał podstawowy	9 804	9 804	9 804	9 804
Kapitał zapasowy	3 512 021	3 512 021	2 707 720	2 707 720
Zyski zatrzymane	344 748	5 378	345 166	111 308
Pozostałe kapitały własne	7 500	7 500	7 500	7 500
Udziały niekontrolujące	-	-	-	-
Kapitał własny ogółem	3 874 073	3 534 703	3 070 190	2 836 332

Oprocentowane kredyty i pożyczki	815 121	713 400	583 014	629 221
Zobowiązania z tytułu leasingu	36 636	36 514	46 621	50 800
Zobowiązania z tytułu wyemitowanych papierów wartościowych	620 000	450 000	450 000	249 937
Pozostałe zobowiązania	120	120	150	150
Rezerwy na świadczenia pracownicze	4 827	4 827	4 827	2 844
Rezerwa z tytułu odroczonego podatku dochodowego	23 412	20 566	8 187	38 543
Rozliczenia międzyokresowe	1	2	5	2
Zobowiązania długoterminowe razem	1 500 117	1 225 429	1 092 804	971 497

Zobowiązania z tytułu dostaw i usług oraz pozostałe zobowiązania	2 375 970	2 429 864	2 454 051	1 682 289
Bieżąca część oprocentowanych kredytów i pożyczek	346 105	324 645	196 169	271 761
Zobowiązania z tytułu leasingu	21 130	25 316	27 721	27 627
Zobowiązania z tytułu wyemitowanych papierów wartościowych	8 553	6 496	171 642	170 923
Zobowiązania z tytułu podatku dochodowego	62 088	24 249	93 017	26 962
Rozliczenia międzyokresowe	77 892	83 448	60 993	61 713
Rezerwy na świadczenia pracownicze	1 944	1 944	1 944	1 332
Zobowiązania krótkoterminowe razem	2 893 682	2 895 962	3 005 537	2 242 607

Zobowiązania razem	4 393 799	4 121 391	4 098 341	3 214 104
SUMA PASYWÓW	8 267 872	7 656 094	7 168 531	6 050 436

3.4. Skrócone skonsolidowane sprawozdanie z przepływów pieniężnych

za okres od dnia 1 stycznia 2022 roku do 30 września 2022 roku (w tys. PLN)

<i>(w tysiącach złotych)</i>	01.01.2022- 30.09.2022	01.01.2021- 30.09.2021	01.01.2022- 30.09.2022	01.01.2021- 30.09.2021
Przepływy środków pieniężnych z działalności operacyjnej				
Zysk brutto	996 491	699 650	419 207	281 584
<i>Korekty o pozycje:</i>				
Amortyzacja	(86 738)	56 858	41 665	(53 553)
(Zysk)/strata na działalności inwestycyjnej	219 373	179 193	76 517	64 929
Zmiana stanu należności z tytułu dostaw i usług oraz pozostałych należności	7 884	3 652	3 663	866
Zmiana stanu zapasów	5 602	50 507	(13 082)	(20 596)
Zmiana stanu zobowiązań z wyjątkiem kredytów i pożyczek	(184 562)	(96 673)	(25 631)	(82 167)
Przychody z tytułu odsetek	(34 148)	37 970	(1 411)	1 884
Koszty z tytułu odsetek	(2 505)	(669)	(1 213)	(275)
Zmiana stanu rozliczeń międzyokresowych	105 595	32 561	41 395	11 487
Zmiana stanu rezerw	(3 896)	2 253	1 112	(4 089)
Podatek dochodowy zapłacony	-	-	-	-
Pozostałe	(200 081)	(151 936)	(39 685)	(25 592)
Środki pieniężne netto z działalności operacyjnej	909 753	756 508	460 872	228 031
Przepływy środków pieniężnych z działalności inwestycyjnej				
Sprzedaż rzeczowych aktywów trwałych i aktywów niematerialnych	4 883	2 489	3 059	801
Nabycie rzeczowych aktywów trwałych i aktywów niematerialnych	(1 124 627)	(1 041 343)	(397 703)	(330 476)
Odsetki otrzymane	2 505	669	1 213	275
Splata udzielonych pożyczek	1 267	1 043	458	366
Udzielenie pożyczek	(1 270)	(1 320)	(313)	(533)
Środki pieniężne netto z działalności inwestycyjnej	(1 117 242)	(1 038 462)	(393 286)	(329 567)
Przepływy środków pieniężnych z działalności finansowej				
Płatności zobowiązań z tytułu leasingu	(22 127)	(35 545)	(7 086)	(12 101)
Wpływy z tytułu zaciągnięcia pożyczek/ kredytów	640 865	128 070	256 148	77 932
Splata pożyczek/ kredytów	(258 823)	(169 807)	(132 967)	(67 975)
Emisja dłużnych papierów wartościowych	170 000	-	170 000	-
Wykup dłużnych papierów wartościowych	(170 000)	-	-	-
Odsetki zapłacone	(105 595)	(32 561)	(41 395)	(11 488)
Środki pieniężne netto z działalności finansowej	254 320	(109 843)	244 700	(13 632)
Zwiększenie netto stanu środków pieniężnych i ich ekwiwalentów	46 831	(391 797)	312 286	(115 168)
Środki pieniężne na początek okresu	418 615	480 418	153 160	203 789
Środki pieniężne na koniec okresu	465 446	88 621	465 446	88 621

3.5. Skrócone skonsolidowane zestawienie zmian w kapitale własnym

za okres od dnia 1 stycznia 2022 roku do 30 września 2022 roku (w tys. PLN)

<i>(w tysiącach złotych)</i>	<i>Przypadający akcjonariuszom jednostki dominującej</i>				
	<i>Kapitał podstawowy</i>	<i>Kapitał zapasowy</i>	<i>Zyski zatrzymane</i>	<i>Pozostałe kapitały własne</i>	<i>Razem</i>
Na dzień 1 stycznia 2022 roku	9 804	2 707 720	345 166	7 500	3 070 190
Zysk netto za rok 2022	-	-	803 883	-	803 883
Inne całkowite dochody netto za rok 2022	-	-	-	-	-
<i>Calkowity dochód za rok</i>	-	-	803 883	-	803 883
Podział wyniku finansowego za rok 2021	-	804 301	(804 301)	-	-
Na dzień 30 września 2022 roku	9 804	3 512 021	344 748	7 500	3 874 073
Na dzień 1 stycznia 2021 roku	9 804	2 063 322	185 937	7 500	2 266 563
Zysk netto za rok 2021	-	-	805 303	-	805 303
Inne całkowite dochody netto za rok 2021	-	-	(1 676)	-	(1 676)
<i>Calkowity dochód za rok</i>	-	-	803 627	-	803 627
Podział wyniku finansowego za rok 2020	-	644 398	(644 398)	-	-
Na dzień 31 grudnia 2021 roku	9 804	2 707 720	345 166	7 500	3 070 190
Na dzień 1 stycznia 2021 roku	9 804	2 063 322	185 937	7 500	2 266 563
Zysk netto za rok 2021	-	-	569 769	-	569 769
Inne całkowite dochody netto za rok 2021	-	-	-	-	-
<i>Calkowity dochód za rok</i>	-	-	569 769	-	569 769
Podział wyniku finansowego za rok 2020	-	644 398	(644 398)	-	-
Na dzień 30 września 2021 roku	9 804	2 707 720	111 308	7 500	2 836 332

4. JEDNOSTKOWE SKRÓCONE SPRAWOZDANIE FINANSOWE „DINO POLSKA” S.A.

4.1. Wybrane jednostkowe dane finansowe

	w tys. PLN		w tys. EUR*	
	01.01.2022- 30.09.2022	01.01.2021- 30.09.2021	01.01.2022- 30.09.2022	01.01.2021- 30.09.2021
Przychody ze sprzedaży	14 067 190	9 497 291	3 000 680	2 083 425
Zysk z działalności operacyjnej	913 244	565 304	194 805	124 011
Zysk brutto	801 250	531 508	170 915	116 597
Zysk netto	647 284	429 707	138 073	94 265
Liczba akcji (w szt.)	98 040 000	98 040 000	98 040 000	98 040 000
Podstawowy / rozwodniony zysk na akcję w PLN, EUR	6,60	4,38	1,41	0,96
Przeływy środków pieniężnych z działalności operacyjnej	747 682	661 618	159 488	145 139
Przeływy środków pieniężnych z działalności inwestycyjnej	(874 818)	(989 913)	(186 608)	(217 158)
Przeływy środków pieniężnych z działalności finansowej	189 227	(41 437)	40 364	(9 090)
Zmiana netto stanu środków pieniężnych i ich ekwiwalentów	62 091	(369 732)	13 245	(81 108)

W przypadku danych w EUR wykorzystano średnią arytmetyczną kursów ogłoszonych przez Narodowy Bank Polski dla EUR obowiązujących na ostatni dzień każdego miesiąca w danym okresie sprawozdawczym:

- średnia kursów NBP za I-III kwartał 2022 roku: 4,6880
- średnia kursów NBP za I-III kwartał 2021 roku: 4,5585

	w tys. PLN		w tys. EUR*	
	30.09.2022	31.12.2021	30.09.2022	31.12.2021
Aktywa razem	7 454 596	6 564 444	1 530 781	1 427 239
Aktywa trwałe razem	5 264 164	4 480 034	1 080 982	974 047
Aktywa obrotowe razem	2 190 432	2 084 410	449 799	453 192
Kapitał własny	2 954 708	2 307 424	606 741	501 679
Kapitał podstawowy	9 804	9 804	9 804	2 132
Zobowiązania długoterminowe	1 281 128	923 671	263 076	200 824
Zobowiązania krótkoterminowe	3 044 622	3 210 864	625 205	698 105

* w przypadku danych w EUR wykorzystano średnie kursy EUR/PLN publikowane przez Narodowy Bank Polski:

- kurs średni NBP na dzień 30 września 2022 roku: 4,8698
- kurs średni NBP na dzień 31 grudnia 2021 roku: 4,5994

4.2. Skrócony jednostkowy rachunek zysków i strat

za okres od dnia 1 stycznia 2022 do 30 września 2022 roku (w tys. PLN)

<i>(w tysiącach złotych)</i>	01.01.2022- 30.09.2022	01.01.2021- 30.09.2021	01.07.2022- 30.09.2022	01.07.2021- 30.09.2021
A. Przychody netto ze sprzedaży i zrównane z nimi, w tym:	14 067 190	9 497 291	5 350 521	3 486 806
I. Przychody netto ze sprzedaży produktów	35 098	28 667	12 292	11 269
IV. Przychody netto ze sprzedaży towarów i materiałów	14 032 092	9 468 624	5 338 229	3 475 537
B. Koszty działalności operacyjnej	13 151 382	8 929 055	4 959 029	3 248 257
I. Amortyzacja	169 525	132 406	59 426	47 730
II. Zużycie materiałów i energii	245 140	128 589	88 880	43 611
III. Usługi obce	574 066	447 373	201 925	169 364
IV. Podatki i opłaty	240 546	165 569	87 705	59 012
V. Wynagrodzenia	1 154 476	840 363	397 658	285 537
VI. Ubezpieczenia społeczne i inne świadczenia	274 348	199 676	99 095	70 418
VII. Pozostałe koszty rodzajowe	55 053	38 147	22 725	14 979
VIII. Wartość sprzedanych towarów i materiałów	10 438 228	6 976 932	4 001 615	2 557 606
C. Zysk/ (strata) ze sprzedaży (A – B)	915 808	568 236	391 492	238 549
D. Pozostałe przychody operacyjne	6 546	5 015	1 993	1 521
E. Pozostałe koszty operacyjne	9 110	7 947	4 147	2 937
F. Zysk/ (strata) z działalności operacyjnej (C+D-E)	913 244	565 304	389 338	237 133
G. Przychody finansowe	3 654	4 227	1 466	65
H. Koszty finansowe	115 648	38 023	37 120	12 922
I. Zysk/ (strata) brutto (F + G - H)	801 250	531 508	353 684	224 276
J. Podatek dochodowy	153 966	101 801	67 659	42 932
K. Pozostałe obowiązkowe zmniejszenia zysku (zwiększenia straty)	-	-	-	-
L. Zysk/ (strata) netto (I – J - K)	647 284	429 707	421 343	181 344

4.3. Skrócony jednostkowy bilans

na dzień 30 września 2022 roku (w tys. PLN)

(w tysiącach złotych)

	30.09.2022	30.06.2022	31.12.2021	30.09.2021
Aktywa				
A. Aktywa trwałe	5 264 164	5 044 203	4 480 034	4 194 257
I. Wartości niematerialne i prawne	20 101	20 447	21 486	22 710
II. Rzeczowe aktywa trwałe	4 406 317	4 189 298	3 637 916	3 364 025
III. Należności długoterminowe	-	-	-	-
IV. Inwestycje długoterminowe	755 831	755 831	755 831	755 831
V. Długoterminowe rozliczenia międzyokresowe	81 915	78 627	64 801	51 691
B. Aktywa obrotowe	2 190 432	1 800 218	2 084 410	1 310 416
I. Zapasy	1 502 362	1 489 682	1 344 303	939 980
II. Należności krótkoterminowe	168 089	156 266	199 230	101 001
III. Inwestycje krótkoterminowe	497 256	128 723	535 115	253 500
IV. Krótkoterminowe rozliczenia międzyokresowe	22 725	25 547	5 762	15 935
C. Należne wpłaty na kapitał (fundusz) podstawowy	-	-	-	-
D. Udziały (akcje) własne	-	-	-	-
Aktywa razem	7 454 596	6 844 421	6 564 444	5 504 673

(w tysiącach złotych)

	30.09.2022	30.06.2022	31.12.2021	30.09.2021
Pasywa				
A. Kapitał (fundusz) własny	2 954 708	2 668 683	2 307 424	2 145 914
I. Kapitał (fundusz) podstawowy	9 804	9 804	9 804	9 804
II. Kapitał (fundusz) zapasowy	2 267 272	2 267 272	1 676 055	1 676 055
III. Kapitał (fundusz) z aktualizacji wyceny	-	-	-	-
IV. Pozostałe kapitały (fundusze) rezerwowe	-	-	-	-
V. Zysk (strata) z lat ubiegłych	-	-	-	-
VI. Zysk (strata) netto	647 284	361 259	591 217	429 707
VII. Pozostałe składniki kapitałów własnych	30 348	30 348	30 348	30 348
VIII. Odpisy z zysku netto w ciągu roku obrotowego (wielkość ujemna)	-	-	-	-
B. Zobowiązania i rezerwy na zobowiązania	4 499 888	4 175 738	4 257 020	3 358 759
I. Rezerwy na zobowiązania	108 012	102 077	67 654	88 952
II. Zobowiązania długoterminowe	1 281 128	966 886	923 671	763 614
III. Zobowiązania krótkoterminowe	3 044 622	3 033 652	3 210 864	2 460 921
IV. Rozliczenia międzyokresowe	66 126	73 123	54 831	45 272
Pasywa razem	7 454 596	6 844 421	6 564 444	5 504 673

4.4. Skrócony jednostkowy rachunek przepływów pieniężnych

za okres od dnia 1 stycznia 2022 roku do 30 września 2022 roku (w tys. PLN)

(w tysiącach złotych)

	<u>01.01.2022-</u> <u>30.09.2022</u>	<u>01.01.2021-</u> <u>30.09.2021</u>	<u>01.07.2022-</u> <u>30.09.2022</u>	<u>01.07.2021-</u> <u>30.09.2021</u>
A. Przepływy środków pieniężnych z działalności operacyjnej				
I. Zysk/ (strata) netto	647 284	429 707	286 025	181 344
II. Korekty razem	100 398	231 911	131 964	11 271
1. Amortyzacja	169 525	132 406	59 426	47 730
2. Zyski/ (straty) z tytułu różnic kursowych	-	-	-	-
3. Odsetki i udziały w zyskach (dywidendy)	97 089	30 267	34 755	11 210
4. Zysk/ (strata) z działalności inwestycyjnej	7 945	3 253	3 653	951
5. Zmiana stanu rezerw	40 358	37 279	5 935	6 666
6. Zmiana stanu zapasów	(158 059)	(92 362)	(12 680)	(88 194)
7. Zmiana stanu należności	14 940	41 575	(12 622)	(20 513)
8. Zmiana stanu zobowiązań krótkoterminowych, z wyjątkiem pożyczek i kredytów	(48 618)	91 306	60 960	62 873
9. Zmiana stanu rozliczeń międzyokresowych	(22 782)	(11 813)	(7 463)	(9 452)
III. Przepływy pieniężne netto z działalności operacyjnej (I±II)	747 682	661 618	417 989	192 615
B. Przepływy środków pieniężnych z działalności inwestycyjnej				
I. Wpływy	382 924	77 041	211 923	39 807
1. Zbycie wartości niematerialnych i prawnych oraz rzeczowych aktywów trwałych	21 257	1 988	4 031	480
2. Zbycie inwestycji w nieruchomości oraz wartości niematerialne i prawne	-	-	-	-
3. Z aktywów finansowych, w tym:	361 667	75 053	207 892	39 327
a) w jednostkach powiązanych	360 919	75 052	207 442	39 327
b) w pozostałych jednostkach	748	1	450	-
- odsetki	748	1	450	-
II. Wydatki	(1 257 742)	(1 066 954)	(583 118)	(364 326)
1. Nabycie wartości niematerialnych i prawnych oraz rzeczowych aktywów trwałych	(997 786)	(941 646)	(344 331)	(316 833)
2. Inwestycje w nieruchomości oraz wartości niematerialne i prawne	-	-	-	-
3. Na aktywa finansowe, w tym:	(259 956)	(125 308)	(238 787)	(47 493)
a) w jednostkach powiązanych	(259 956)	(125 308)	(238 787)	(47 493)
III. Przepływy pieniężne netto z działalności inwestycyjnej (I-II)	(874 818)	(989 913)	(371 195)	(324 519)
C. Przepływy środków pieniężnych z działalności finansowej				
I. Wpływy	673 312	144 069	425 595	79 931
1. Wpływy netto z wydania udziałów (emisji akcji) i innych instrumentów kapitałowych oraz dopłat do kapitału	-	-	-	-
2. Kredyty i pożyczki	503 312	144 069	255 595	79 931
3. Emisja dłużnych papierów wartościowych	170 000	-	170 000	-
4. Inne wpływy finansowe	-	-	-	-
II. Wydatki	(484 085)	(185 506)	(134 749)	(64 314)
1. Nabycie udziałów (akcji) własnych	-	-	-	-
2. Dywidendy i inne wypłaty na rzecz właścicieli	-	-	-	-
3. Inne, niż wypłaty na rzecz właścicieli, wydatki z tytułu podziału zysku	-	-	-	-
4. Spłaty kredytów i pożyczek	(189 115)	(126 147)	(95 005)	(44 771)
5. Wykup dłużnych papierów wartościowych	(170 000)	-	-	-
6. Z tytułu innych zobowiązań finansowych	-	-	-	-
7. Płatności zobowiązań z tytułu umów leasingu finansowego	(10 189)	(22 181)	(2 907)	(6 797)
8. Odsetki	(97 574)	(31 090)	(35 356)	(11 087)
9. Inne wydatki finansowe	(17 207)	(6 088)	(1 481)	(1 659)
III. Przepływy pieniężne netto z działalności finansowej (I-II)	189 227	(41 437)	290 846	15 617
D. Przepływy pieniężne netto razem (A.III±B.III±C.III)	62 091	(369 732)	337 640	(116 287)
E. Bilansowa zmiana stanu środków pieniężnych, w tym	62 091	(369 732)	337 640	(116 287)
F. Środki pieniężne na początek okresu	380 269	423 645	104 720	170 200
G. Środki pieniężne na koniec okresu (F±D), w tym	442 360	53 913	442 360	53 913
- o ograniczonej możliwości dysponowania	811	968	716	953

4.5. Skrócone jednostkowe zestawienie zmian w kapitale własnym

za okres od dnia 1 stycznia 2022 roku do 30 września 2022 roku (w tys. PLN)

(w tysiącach złotych)

	<i>01.01.2022- 30.09.2022</i>	<i>01.01.2021- 31.12.2021</i>	<i>01.01.2021- 30.09.2021</i>
I. Kapitał (fundusz) własny na początek okresu (BO)	2 307 424	1 716 207	1 716 207
I.a. Kapitał (fundusz) własny na początek okresu (BO), po korektach	2 307 424	1 716 207	1 716 207
1. Kapitał (fundusz) podstawowy na początek okresu	9 804	9 804	9 804
1.1. Zmiany kapitału (funduszu) podstawowego	-	-	-
1.2. Kapitał (fundusz) podstawowy na koniec okresu	9 804	9 804	9 804
2. Kapitał (fundusz) zapasowy na początek okresu	1 676 055	1 208 019	1 208 019
2.1. Zmiany kapitału (funduszu) zapasowego	591 217	468 036	468 036
a) zwiększenie	591 217	468 036	468 036
- podziału zysku	591 217	468 036	468 036
b) zmniejszenie	-	-	-
2.2. Stan kapitału (funduszu) zapasowego na koniec okresu	2 267 272	1 676 055	1 676 055
3. Kapitał (fundusz) z aktualizacji wyceny na początek okresu	-	-	-
3.1. Zmiany kapitału (funduszu) z aktualizacji wyceny	-	-	-
3.2. Kapitał (fundusz) z aktualizacji wyceny na koniec okresu	-	-	-
4. Pozostałe kapitały (fundusze) rezerwowe na początek okresu	-	-	-
4.1. Zmiany pozostałych kapitałów (funduszy) rezerwowych	-	-	-
4.2. Pozostałe kapitały (fundusze) rezerwowe na koniec okresu	-	-	-
5. Zysk/ (strata) z lat ubiegłych na początek okresu	591 217	468 036	468 036
5.1. Zysk z lat ubiegłych na początek okresu	591 217	468 036	468 036
5.2. Zysk z lat ubiegłych na początek okresu, po korektach	591 217	468 036	468 036
a) zwiększenie	-	-	-
b) zmniejszenie	(591 217)	(468 036)	(468 036)
- podział zysku - przeniesienie na kapitał zapasowy	(591 217)	(468 036)	(468 036)
5.3. Zysk z lat ubiegłych na koniec okresu	-	-	-
5.4. Strata z lat ubiegłych na początek okresu	-	-	-
5.5. Strata z lat ubiegłych na początek okresu, po korektach	-	-	-
a) zwiększenie	-	-	-
b) zmniejszenie	-	-	-
5.6. Strata z lat ubiegłych na koniec okresu	-	-	-
5.7. Zysk/ (strata) z lat ubiegłych na koniec okresu	-	-	-
6. Wynik netto	647 284	591 217	429 707
a) zysk netto	647 284	591 217	429 707
b) strata netto	-	-	-
c) odpisy z zysku	-	-	-
7. Pozostałe składniki kapitałów własnych na początek okresu	30 348	30 348	30 348
7.1 Zmiana pozostałych składników kapitałów własnych	-	-	-
7. Pozostałe składniki kapitałów własnych na koniec okresu	30 348	30 348	30 348
8. Odpisy z zysku netto w ciągu roku obrotowego (wielkość ujemna)	-	-	-
II. Kapitał (fundusz) własny na koniec okresu (BZ)	2 954 708	2 307 424	2 145 914
III. Kapitał (fundusz) własny, po uwzględnieniu proponowanego podziału zysku (pokrycia straty)	2 954 708	2 307 424	2 145 914

5. INFORMACJE DODATKOWE DO SPRAWOZDANIA FINANSOWEGO

5.1. Zasady przyjęte przy sporządzeniu śródrocznego sprawozdania kwartalnego

Sprawozdanie skonsolidowane

Prezentowane śródroczne (kwartalne) skrócone skonsolidowane sprawozdanie finansowe zostało sporządzone zgodnie:

- Międzynarodowym Standardem Rachunkowości 34 – Śródroczna sprawozdawczość finansowa oraz Międzynarodowymi Standardami Sprawozdawczości Finansowej (dalej „MSSF”) opublikowanymi w Rozporządzeniu Komisji (WE) nr 1725/2003 z dnia 29 września 2003 roku z późniejszymi zmianami,
- w zakresie nieuregulowanym powyższymi standardami zgodnie z wymogami ustawy 29 września 1994 roku o rachunkowości (Dz. U. z 2016 r. poz. 1047) i wydanymi na jej podstawie przepisami wykonawczymi,
- zgodnie z wymogami określonymi w rozporządzeniu Ministra Finansów z dnia 19 lutego 2009 roku w sprawie informacji bieżących i okresowych przekazywanych przez emitentów papierów wartościowych (Dz. U. z 2009 r., Nr 33, poz. 259).

Stosowane zasady rachunkowości są takie same jak te, zgodnie z którymi sporządzono skonsolidowane sprawozdanie finansowe za rok 2021.

Niniejsze śródroczne (kwartalne) skrócone skonsolidowane sprawozdanie finansowe zostało sporządzone przy założeniu kontynuowania działalności przez spółki wchodzące w skład Grupy w dającej się przewidzieć przyszłości.

Śródroczne (skrócone) skonsolidowane sprawozdanie finansowe za okres od 1 stycznia 2022 roku do 30 września 2022 roku zostało sporządzone w złotych polskich z zaokrągleniem do tysiąca złotych (chyba, że zaznaczono inaczej).

Sprawozdanie jednostkowe

Prezentowane śródroczne (kwartalne) skrócone jednostkowe sprawozdanie finansowe zostało sporządzone zgodnie z:

- przepisami ustawy 29 września 1994 roku o rachunkowości (Dz. U. z 2016 r. poz. 1047) i wydanymi na jej podstawie przepisami wykonawczymi,
- zgodnie z wymogami określonymi w rozporządzeniu Ministra Finansów z dnia 19 lutego 2009 roku w sprawie informacji bieżących i okresowych przekazywanych przez emitentów papierów wartościowych (Dz. U. z 2009 r., Nr 33, poz. 259).

Stosowane zasady rachunkowości są takie same jak te, zgodnie z którymi sporządzono jednostkowe sprawozdanie finansowe za rok 2021.

Niniejsze śródroczne (kwartalne) jednostkowe sprawozdanie finansowe zostało sporządzone przy założeniu kontynuowania działalności przez Spółkę w dającej się przewidzieć przyszłości.

Śródroczne (skrócone) jednostkowe sprawozdanie finansowe za okres od 1 stycznia 2022 roku do 30 września 2022 roku zostało sporządzone w złotych polskich z zaokrągleniem do tysiąca złotych (chyba, że zaznaczono inaczej).

Różnice w wartości ujawnionych danych oraz istotne różnice dotyczące przyjętych zasad (polityki) rachunkowości pomiędzy sprawozdaniem finansowym sporządzonym zgodnie z polskimi zasadami rachunkowości, a sprawozdaniem finansowym, które zostałoby sporządzone zgodnie z MSSF

Spółka jest jednostką dominującą Grupy Kapitałowej, która ma obowiązek sporządzania skonsolidowanego sprawozdania finansowego zgodnie ze standardami MSSF przyjętymi przez UE. Grupa Kapitałowa, w której Spółka jest jednostką dominującą, sporządziła swoje pierwsze roczne skonsolidowane sprawozdanie finansowe zgodnie z MSSF przyjętymi przez UE za rok obrotowy zakończony 31 grudnia 2013 roku. Grupa wybrała 1 stycznia 2013 roku, jako dzień przejścia na MSSF.

Data przejścia przez Spółkę na MSSF nie może być definitywnie ustalona, ponieważ Spółka ani nie podjęła decyzji odnośnie tej daty, ani nie sporządziła swego pierwszego sprawozdania finansowego zgodnie z MSSF przyjętymi przez UE. Gdyby sprawozdanie finansowe było sporządzane zgodnie z MSSF, główne różnice pomiędzy zasadami rachunkowości przyjętymi dla załączonego sprawozdania a MSSF, przy założeniu, że dniem przejścia na MSSF jest 1 stycznia 2013 roku, dotyczyłyby w szczególności następujących obszarów:

- ustalenie wartości rezydualnej środków trwałych,
- wydzielenie komponentów oraz ustalenie odpisów amortyzacyjnych przez rzeczywiste okresy użytkowania,
- wycofanie naliczonych odpisów amortyzacyjnych dla znaków firmowych na dzień przejścia Grupy na MSSF,
- rozpoznanie środków trwałych oraz zobowiązań z tytułu leasingu wg MSSF16.

Prezentacja niektórych pozycji sprawozdań finansowych wg polskich zasad rachunkowości i MSSF może się różnić. Różnice w prezentacji nie będą miały wpływu na kapitał własny i wynik netto Spółki. Składniki poszczególnych pozycji sprawozdania finansowego, jak i zakres informacji dodatkowej do sprawozdania finansowego według polskich zasad rachunkowości i MSSF mogą różnić się w istotnym stopniu.

Zestawienie skutków ujawnionych różnic w obszarze zysku netto i kapitału własnego:

	30.09.2022
Kapitał własny wg PZR	2 954 708
Korekta amortyzacji z tytułu wartości rezydualnej	1 294
Korekta amortyzacji z tytułu wyodrębnienia komponentów	(6 276)
Korekta - amortyzacja znaków firmowych	8 401
Korekta - najem środków trwałych (MSSF 16)	(8 535)
Kapitał własny wg MSSF	2 949 592
Zysk netto wg PZR	647 284
Korekta amortyzacji z tytułu wartości rezydualnej	(81)
Korekta amortyzacji z tytułu wyodrębnienia komponentów	(2 289)
Korekta - amortyzacja znaków firmowych	586
Korekta - najem środków trwałych (MSSF 16)	536
Zyski/straty aktuarialne dotyczące świadczeń pracowniczych	-
Zysk netto wg MSSF	646 036
Inne całkowite dochody	-

Identyfikacja różnic i ich wycena wymaga dokonania szacunków i założeń, które wpływają na wykazane wielkości. Mimo, że przyjęte założenia i szacunki opierają się na najlepszej wiedzy Spółki, rzeczywiste wielkości mogą się różnić od przewidywanych. Niniejsza nota identyfikująca główne obszary różnic pomiędzy polskimi standardami rachunkowości a MSSF została sporządzona w oparciu o MSSF, które obowiązują na dzień 30 września 2022 roku i przy założeniu, że dniem przejścia na MSSF jest 1 stycznia 2013 roku. Ze względu na

to, że wciąż trwają prace nad kolejnymi standardami oraz zmianami obecnych standardów istnieje możliwość, że standardy według których Spółka sporządzi swoje pierwsze sprawozdanie finansowe według MSSF będą się różniły od standardów zastosowanych do sporządzenia niniejszej noty. Założenie dotyczące daty, na którą ustalone by były wartości aktywów i zobowiązań w sprawozdaniu finansowym Spółki sporządzonym zgodnie z MSSF wynika z możliwości skorzystania przez Zarząd ze zwolnienia przewidzianego w paragrafie 24 MSSF 1, zgodnie z którym Spółka może przyjąć wartości wykazywane w skonsolidowanym sprawozdaniu finansowym zgodnym z MSSF jednostki dominującej na podstawie daty przejścia na stosowanie MSSF jednostki dominującej czyli 1 stycznia 2013 roku jednakże Zarząd Spółki może w każdej sytuacji zmienić tę decyzję i może przyjąć swą własną datę przejścia na stosowanie MSSF.

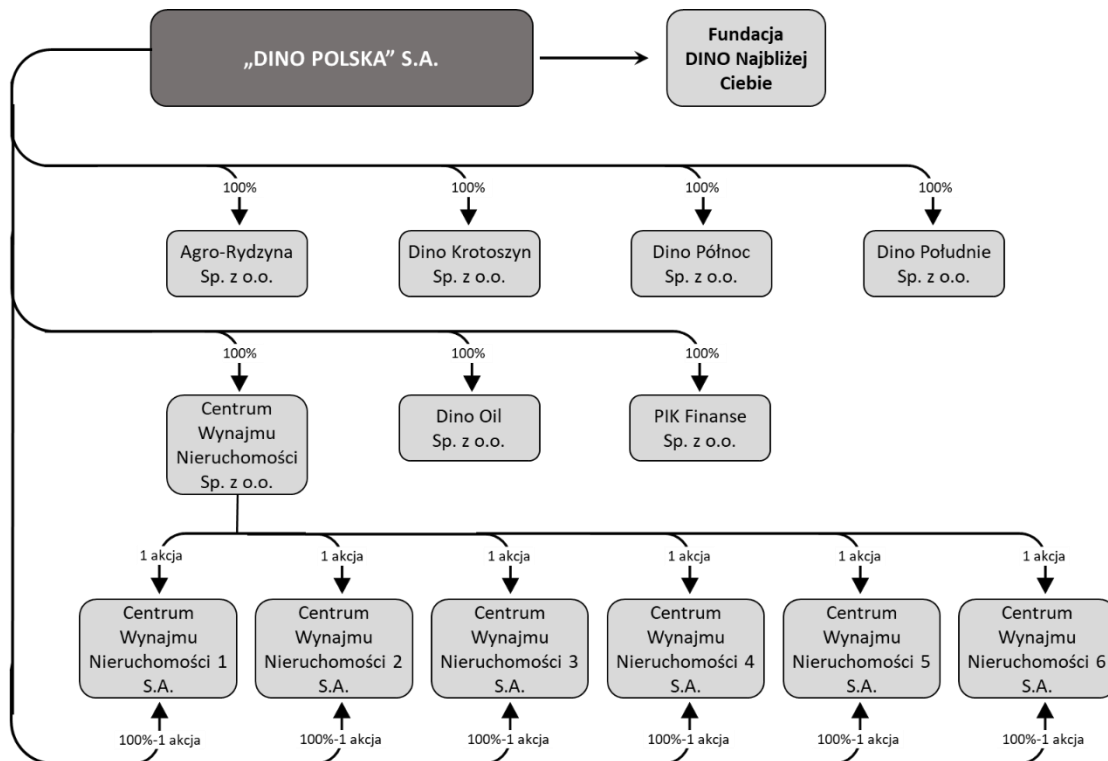
Ponadto, zgodnie z MSSF, tylko kompletne sprawozdanie finansowe, zawierające bilans, sprawozdanie z całkowitych dochodów i/lub rachunek zysków i strat, zestawienie zmian w kapitale, rachunek przepływów pieniężnych wraz z danymi porównywalnymi i notami objaśniającymi może przedstawiać w sposób rzetelny sytuację finansową, wyniki działalności i przepływy pieniężne zgodnie z MSSF.

5.2. Grupa Kapitałowa – informacje ogólne

Dino Polska jest jednostką dominującą Grupy Kapitałowej Dino Polska. Spółka prowadzi działalność operacyjną polegającą na zarządzaniu siecią sklepów pod marką Dino. Spółka zarządza między innymi: logistyką dostaw do sklepów, sprzedażą, doбором asortymentu oferowanego w sklepach oraz wspiera pozostałe Spółki Zależne (Centra Wynajmu Nieruchomości) w realizacji procesów inwestycyjnych związanych z pozyskiwaniem nowych lokalizacji i uruchamianiem nowych sklepów. Spółka jest również właścicielem większości nieruchomości, na których zlokalizowane są sklepy, oraz wynajmuje obiekty, w których zlokalizowane są sklepy, od podmiotów zewnętrznych oraz pozostałych Spółek z Grupy będących właścicielami nieruchomości.

Pracami Dino Polska, na dzień Raportu, kieruje dwuosobowy Zarząd, w składzie: Izabela Biadała, dyrektor operacyjno-administracyjny i Członek Zarządu oraz Michał Krauze, dyrektor finansowy i Członek Zarządu. Rada Nadzorcza Spółki funkcjonuje w pięcioosobowym składzie (Tomasz Biernacki – przewodniczący, oraz członkowie: Eryk Bajer, Sławomir Jakszuk, Piotr Nowjalis, Maciej Polanowski).

W skład Grupy wchodzi „DINO POLSKA” S.A. oraz następujące spółki zależne:



W III kw. 2022 r. nie nastąpiły istotne zmiany w organizacji Grupy Kapitałowej Dino Polska.

Konsolidacji podlegają jednostki zależne w okresie od dnia objęcia nad nimi kontroli przez Grupę, a przestają być konsolidowane od dnia ustania kontroli. Sprawowanie kontroli przez jednostkę dominującą ma miejsce, wtedy gdy:

- posiada władzę nad danym podmiotem,
- podlega ekspozycji na zmienne zwroty lub posiada prawa do zmiennych zwrotów z tytułu swojego zaangażowania w danej jednostce,
- ma możliwość wykorzystania władzy w celu kształtowania poziomu generowanych zwrotów.

Spółka weryfikuje fakt sprawowania kontroli nad innymi jednostkami, jeżeli wystąpiła sytuacja wskazująca na zmianę jednego lub kilku z wyżej wymienionych warunków sprawowania kontroli. W sytuacji, gdy Spółka posiada mniej niż większość praw głosu w danej jednostce, ale posiadane prawa głosu są wystarczające do jednostronnego kierowania istotnymi działaniami tej jednostki, oznacza to, że sprawuje nad nią władzę. W momencie oceny czy prawa głosu w danej jednostce są wystarczające dla zapewnienia władzy, Spółka analizuje wszystkie istotne okoliczności, w tym:

- wielkość posiadanego pakietu praw głosu w porównaniu do rozmiaru udziałów i stopnia rozproszenia praw głosu posiadanych przez innych udziałowców;
- potencjalne prawa głosu posiadane przez Spółkę, innych udziałowców lub inne strony;
- prawa wynikające z innych ustaleń umownych; a także
- dodatkowe okoliczności, które mogą dowodzić, że Spółka posiada lub nie posiada możliwości kierowania istotnymi działaniami w momentach podejmowania decyzji, w tym schematy głosowania zaobserwowane na poprzednich zgromadzeniach udziałowców.

5.3. Sezonowości i cykliczności działalności

Przychody ze sprzedaży oraz wyniki finansowe wykazywane w poszczególnych kwartałach są odzwierciedleniem sezonowości w sprzedaży. Grupa uzyskuje wzrost przychodów ze sprzedaży w okresach okołoswiątecznych oraz w okresie letnim. Ponadto przychody Grupy Dino zależą od liczby otwieranych sklepów, a ta w okresie zimowym, szczególnie w I kwartale roku, z uwagi na warunki atmosferyczne ograniczające możliwość prowadzenia prac budowlanych, jest niższa niż w pozostałych kwartałach roku, w szczególności niż w III i IV kwartale.

5.4. Inne informacje

Kwoty i zdarzenia o charakterze nietypowym

W okresie od 1 stycznia 2022 roku do 30 września 2022 roku nie wystąpiły zdarzenia o charakterze nietypowym mającym wpływ na sprawozdanie finansowe Dino Polska.

Odpisy aktualizujące

W okresie objętym niniejszym sprawozdaniem Grupa nie utworzyła odpisów aktualizujących wartość zapasów.

Skonsolidowane dane finansowe
za okres od 1 stycznia 2022 roku do 30 września 2022 roku

(w tys. PLN)	30.09.2022	31.12.2021	Zmiana
Odpisy aktualizujące wartość należności	1 150	1 175	(25)

Jednostkowe dane finansowe
za okres od 1 stycznia 2022 roku do 30 września 2022 roku

(w tys. PLN)	30.09.2022	31.12.2021	Zmiana
Odpisy aktualizujące wartość należności	1 084	1 109	(25)

Informacje o utworzeniu, zwiększeniu, wykorzystaniu i rozwiązaniu rezerw

Skonsolidowane dane finansowe
za okres od 1 stycznia 2022 roku do 30 września 2022 roku

(w tys. PLN)	30.09.2022	31.12.2021	Zmiana
Rezerwa z tytułu odroczonego podatku dochodowego	23 412	8 187	15 225
Rezerwa na świadczenia emerytalne i podobne	6 771	6 771	-
	30 183	14 958	15 225

Jednostkowe dane finansowe
za okres od 1 stycznia 2022 roku do 30 września 2022 roku

(w tys. PLN)	30.09.2022	31.12.2021	Zmiana
Rezerwa z tytułu odroczonego podatku dochodowego	101 730	61 372	40 358
Rezerwa na świadczenia emerytalne i podobne	6 282	6 282	-
	108 012	67 654	40 358

Informacje o rezerwach i aktywach z tytułu odroczonego podatku dochodowego

Skonsolidowane dane finansowe
za okres od 1 stycznia 2022 roku do 30 września 2022 roku

(w tys. PLN)	30.09.2022	31.12.2021	Zmiana
Rezerwa z tytułu odroczonego podatku dochodowego	23 412	8 187	15 225
Aktywo z tytułu odroczonego podatku dochodowego	26 939	35 116	(8 177)
			23 402

Jednostkowe dane finansowe
za okres od 1 stycznia 2022 roku do 30 września 2022 roku

(w tys. PLN)	30.09.2022	31.12.2021	Zmiana
Rezerwa z tytułu odroczonego podatku dochodowego	101 730	61 372	40 358
Aktywo z tytułu odroczonego podatku dochodowego	81 915	64 801	17 114
			23 244

Istotne transakcje nabycia i sprzedaży rzeczowych aktywów trwałych

W prezentowanym okresie na istotne transakcje nabycia rzeczowych aktywów trwałych składały się zakupy związane z dalszym rozwojem sieci sklepów Grupy Dino oraz rozbudową powierzchni magazynowych, a także zakupy związane z wyposażeniem sklepów oraz magazynów. W okresie od 1 stycznia do 30 września 2022 roku Grupa poniosła nakłady inwestycyjne na poziomie ok. 1 090 mln PLN, uwzględniając środki trwałe w budowie (w 2021 roku był to poziom ok. 985 mln PLN).

Istotne zobowiązania z tytułu dokonania zakupu rzeczowych aktywów trwałych

Na dzień sporządzenia sprawozdania finansowego zobowiązania z tytułu zakupów rzeczowych aktywów trwałych dotyczyły głównie zakupów usług budowlanych związanych z dalszym rozwojem sieci sklepów Grupy Dino Polska. Łącznie wynosiły one 178 292 tys. PLN. Zobowiązania inwestycyjne na koniec III kwartału 2021 roku wyniosły 131 328 tys. PLN.

Istotne rozliczenia z tytułu spraw sądowych

W okresie od 1 stycznia 2022 roku do 30 września 2022 roku nie wystąpiły istotne sprawy sądowe.

Korekty błędów poprzednich okresów

W okresie objętym niniejszym sprawozdaniem nie wystąpiły korekty błędów poprzednich okresów.

Informacje na temat zmian sytuacji gospodarczej i warunków prowadzenia działalności, które mają istotny wpływ na wartość godziwą aktywów finansowych i zobowiązań finansowych

W okresie sprawozdawczym nie wystąpiły zdarzenia objęte niniejszym punktem.

Informacje o niespłaceniu kredytu, pożyczki lub naruszeniu istotnych postanowień umowy kredytu lub pożyczki

W okresie sprawozdawczym nie wystąpiły zdarzenia objęte niniejszym punktem.

Informacje o transakcjach z podmiotami powiązanymi

Transakcje z podmiotami powiązanymi miały rutynowy charakter i zawierane były na warunkach rynkowych i po cenach nieodbiegających od cen stosowanych w transakcjach pomiędzy podmiotami niepowiązanymi. Transakcje w Grupie podlegały eliminacjom konsolidacyjnym w procesie konsolidacji.

Informacje o zmianie sposobu (metody) ustalania wartości godziwej instrumentów finansowych wycenianych w wartości godziwej oraz zmiany w klasyfikacji instrumentów finansowych

W okresie sprawozdawczym nie dokonywano zmian w metodzie (sposobie) ustalania wartości godziwej instrumentów finansowych oraz nie dokonywano zmian w klasyfikacji aktywów finansowych w wyniku zmiany celu lub wykorzystania tych aktywów.

Informację dotyczącą emisji, wykupu i spłaty nieudziałowych i kapitałowych papierów wartościowych

W dniu 28 lipca 2022 roku Dino Polska wyemitowało 170 000 szt. obligacji o wartości nominalnej 1 000 PLN każda i łącznej wartości 170 000 000,00 PLN. Obligacje zostały oprocentowane według zmiennej stopy procentowej wynoszącej WIBOR 3M powiększony o stałą marżę w wysokości 1,20 punktu procentowego w skali roku. Termin wykupu został wyznaczony na 28 lipca 2026 roku. Obligacje zostały zabezpieczone poręczeniem wybranych spółek z Grupy Kapitałowej Dino Polska S.A.

Informacje dotyczące wypłaconej (lub zadeklarowanej) dywidendy, łącznie i w przeliczeniu na jedną akcję, z podziałem na akcje zwykłe i uprzywilejowane

W okresie sprawozdawczym Jednostka Dominująca nie wypłacała i nie dokonywała wypłaty dywidendy.

Zdarzenia, które wystąpiły po dniu, na który sporządzono kwartalne skrócone sprawozdanie finansowe, nieujętych w tym sprawozdaniu, a mogących w znaczący sposób wpłynąć na przyszłe wyniki finansowe emitenta

Do dnia sporządzenia niniejszego sprawozdania finansowego nie wystąpiły zdarzenia mogące w znaczący sposób wpłynąć na przyszłe wyniki finansowe Grupy.

Informację dotyczącą zmian zobowiązań warunkowych lub aktywów warunkowych, które nastąpiły od czasu zakończenia ostatniego roku obrotowego

W okresie sprawozdawczym nie wystąpiły zmiany aktywów warunkowych. Na koniec okresu sprawozdawczego Grupa posiadała zobowiązania warunkowe wynikające z zawartych umów przedwstępnych w kwocie 693 392 tys. PLN (na dzień 30 września 2021 roku: 687 170 tys. PLN).

Inne informacje mogące w istotny sposób wpłynąć na ocenę sytuacji majątkowej, finansowej i wyniku finansowego emitenta

W okresie sprawozdawczym nie wystąpiły inne niż opisane wyżej istotne zdarzenia mogące w znaczący sposób wpłynąć na ocenę sytuacji majątkowej, finansowej oraz wynik finansowy Grupy.

6. POZOSTAŁE INFORMACJE

Stanowisko zarządu odnośnie do możliwości zrealizowania wcześniej publikowanych prognoz wyników

Zarząd Spółki nie publikował prognoz na 2022 rok.

Postępowania toczące się przed sądem, organem właściwym dla postępowania

Według najlepszej wiedzy Spółki przed sądem, organem właściwym dla postępowania administracyjnego lub organem administracji publicznej nie toczą się istotne postępowania dotyczące zobowiązań lub wierzytelności Dino Polska lub jednostek zależnych.

Informacje o transakcjach z podmiotami powiązanymi

Zarówno Jednostka Dominująca jak i jednostki zależne zawierają transakcje na warunkach rynkowych.

Udzielone przez emitenta lub przez jednostkę od niego zależną poręczenia, kredyty, pożyczki lub gwarancje

W okresie sprawozdawczym nie wystąpiły zdarzenia, o których mowa w nagłówku.

Pozostałe informacje

Do dnia publikacji raportu nie wystąpiły inne istotne zdarzenia wymagające ujawnienia.

PODPISY CZŁONKÓW ZARZĄDU

Izabela Biadała – Członek Zarządu

Michał Krauze – Członek Zarządu

Krotoszyn, 3 listopada 2022 r.