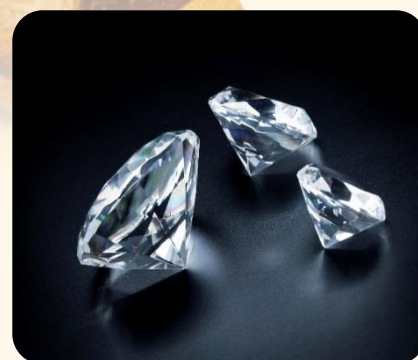


**Jednostkowy raport kwartalny spółki**  
**MENNICA SKARBOWA S.A.**  
**za III kwartał 2016 roku obejmujący okres**  
**od 1 lipca do 30 września 2016 roku**



**Warszawa, 14 listopada 2016 roku**

## Spis Treści

<b>PODSTAWOWE DANE O EMITENCIE .....</b>	<b>3</b>
DANE REJESTROWE EMITENTA .....	3
PRZEDMIOT DZIAŁALNOŚCI EMITENTA.....	4
WŁADZE EMITENTA .....	5
<i>RADA NADZORCZA EMITENTA .....</i>	<i>5</i>
<i>ZARZĄD EMITENTA .....</i>	<i>6</i>
<b>JEDNOSTKOWY RAPORT KWARTALNY .....</b>	<b>6</b>
WYBRANE JEDNOSTKOWE DANE FINANSOWE ZA III KWARTAŁ 2016 R. ORAZ DANE PORÓWNAWCZE ZA III KWARTAŁ 2015 R. ....	6
KOMENTARZ ZARZĄDU EMITENTA NA TEMAT CZYNNIKÓW I ZDARZEŃ, KTÓRE MIAŁY WPŁYW NA OSIĄGNIĘTE WYNIKI FINANSOWE ..	9
INFORMACJA ZARZĄDU EMITENTA NA TEMAT AKTYWNOŚCI, JAKĄ W OKRESIE OBJĘTYM RAPORTEM EMITENT PODEJMOWAŁ W OBSZARZE ROZWOJU PROWADZONEJ DZIAŁALNOŚCI, W SZCZEGÓLNOŚCI POPRZEC DZIAŁANIA NASTAWIONE NA WPROWADZENIE ROZWIĄZAŃ INNOWACYJNYCH W PRZEDSIĘBIORSTWIE. ....	10
JEDNOSTKI WCHODZĄCE W SKŁAD GRUPY KAPITAŁOWEJ EMITENTA NA OSTATNI DZIEŃ OKRESU OBJĘTEGO RAPORTEM .....	11
INFORMACJA O STRUKTURZE AKCJONARIATU EMITENTA, ZE WSKAZANIEM AKCJONARIUSZY POSIADAJĄCYCH, NA DZIEŃ SPORZĄDZENIA RAPORTU, CO NAJMNIEJ 5% GŁOSÓW NA WALNYM ZGROMADZENIU .....	11
INFORMACJE DOTYCZĄCE LICZBY OSÓB ZATRUDNIONYCH PRZEZ EMITENTA .....	12
<b>INFORMACJE DOTYCZĄCE INFORMACJI PRZEKAZANYCH W RAPORCIE.....</b>	<b>12</b>
<b>SPIS TABEL .....</b>	<b>13</b>

## **Informacje przyjęte podczas sporządzania danych finansowych zamieszczonych w jednostkowym raporcie kwartalnym**

Dane finansowe obejmujące okres od 1 lipca 2016 r. do 30 września 2016 r. zostały sporządzone w oparciu o przyjętą politykę rachunkowości Emitenta, a w szczególności zgodnie z zasadami rachunkowości, przedstawionymi w Ustawie o Rachunkowości.

W niniejszym raporcie przedstawiono również dane porównywalne obejmujące III kwartał 2015 r.

Dane finansowe przedstawione w niniejszym raporcie kwartalnym nie były badane przez Biegłego Rewidenta. Dane finansowe są wyrażone w walucie polskiej (PLN).

Rokiem obrotowym Emitenta jest rok kalendarzowy.

### PODSTAWOWE DANE O EMITENCIE

#### DANE REJESTROWE EMITENTA

<b>Nazwa (firma):</b>	<b>Mennica Skarbowa Spółka Akcyjna</b>
Siedziba:	Warszawa
Kraj:	Polska
Adres:	00-013 Warszawa, ul. Jasna 1
Telefon:	48 22 188 11 66
Fax:	48 22 188 11 67
Email:	biuro@mennicaskarbowa.pl
Adres strony internetowej:	www2.mennicaskarbowa.pl
REGON	142951136
NIP:	701-03-07-347
Numer KRS:	0000391546
Oznaczenie Sądu:	Sąd Rejonowy dla m.st. Warszawy w Warszawie, XII Wydział Gospodarczy KRS

## PRZEDMIOT DZIAŁALNOŚCI EMITENTA

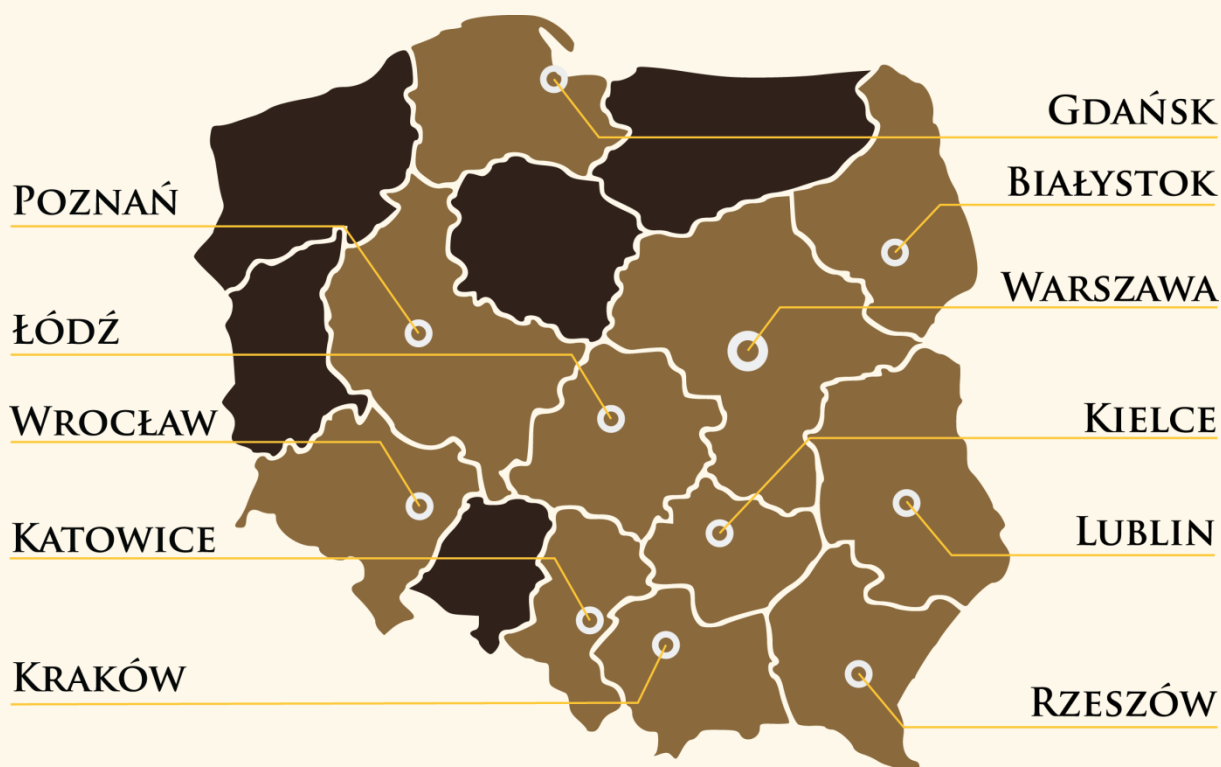
Mennica Skarbowa S.A. to jeden z największych sprzedawców złota inwestycyjnego oraz innych metali szlachetnych na polskim rynku. Zajmuje się obrotem (sprzedażą i skupem) oraz przechowywaniem towarów inwestycyjnych, takich jak złoto, srebro i diamenty oraz doradztwem w zakresie dywersyfikacji portfela inwestycyjnego w ramach inwestycji alternatywnych. Emitent prowadzi również sprzedaż oraz skup biżuterii, a także złomu złota i srebra.

Spółka dostarcza najwyższej jakości fizyczne produkty inwestycyjne (złote oraz srebrne sztabki i monety, a także diamenty inwestycyjne). W tym celu oferuje produkty z renomowanych mennic z całego świata, zrzeszonych w the London Bullion Market Association (m.in. Argor-Heraeus, PAMP, Perth Mint, Metalor, Rand).

Kamienie szlachetne dostępne w Mennicy Skarbowej posiadają certyfikację największych i najbardziej cenionych na świecie instytucji certyfikujących, tj.: GIA (Gemological Institute of America), IGI (International Gemological Institute) oraz HRD (HogeRaadVoor Diamant / High DiamondCouncil).

Emitent współpracuje jedynie z pewnymi i rzetelnymi dostawcami, minimalizując tym samym ryzyko gospodarcze oraz zapewniając najwyższy poziom oferowanych usług i produktów.

Głównymi kanałami dotarcia do klienta są stacjonarne oddziały (punkty Obsługi Klienta) zlokalizowane na terenie całego kraju oraz Internet. Emitent posiada 11 oddziałów, zlokalizowanych w następujących miastach:



Emitent zarządza kilkoma serwisami internetowymi, działając jednocześnie pod kilkoma markami.

- [www.mennicaskarbowa.pl](http://www.mennicaskarbowa.pl)
- [www.skup.zlota.pl](http://www.skup.zlota.pl)
- [www.sklepmennicy.pl](http://www.sklepmennicy.pl)



Spółka posiada również szereg innych domen internetowych przekierowujących ruch na główny serwis internetowy [www.mennicaskarbowa.pl](http://www.mennicaskarbowa.pl).

Mennica Skarbowa S.A. jest notowana na warszawskiej Giełdzie Papierów Wartościowych, na rynku NewConnect od roku 2012. Spółka otrzymała wyróżnienia: Rekin Biznesu 2013 od Miesięcznika Kapitałowego, e-Gazeta Biznesu 2014 oraz 2015 od Pulsu Biznesu, Geparda Biznesu 2015 od Instytutu Nowoczesnego Biznesu, a ponadto nieprzerwanie od roku 2011 posiada status Rzetelnej Firmy. Mennica Skarbowa S.A. stara się przybliżyć rynek metali szlachetnych każdemu zainteresowanemu. Wychodząc naprzeciw Klientom, wciąż rozszerza swoją ofertę. Potwierdzając wiarygodność działalności Spółki, posiada ona wpis do rejestru działalności kantorowej Narodowego Banku Polskiego w zakresie sprzedaży i zakupu złota dewizowego oraz platyny dewizowej. Emitent wypełnia szereg obowiązków ciążących na niej, jako instytucji obowiązanej w myśl przepisów o przeciwdziałaniu praniu pieniędzy i finansowaniu terroryzmu.

Potencjałem Spółki jest wiedza i wieloletnie doświadczenie na rynku finansowym posiadane przez kadrę menedżerską. Zespół Emitenta składa się ze specjalistów łączących doświadczenie wyniesione zarówno z rynku kapitałowego, inwestycji alternatywnych jak i doradztwa inwestycyjnego.

## WŁADZE EMITENTA

### RADA NADZORCZA EMITENTA

Rada Nadzorcza składa się z pięciu Członków:

- **Ewa Żołędowska** - Przewodnicząca Rady Nadzorczej,
- **Bartłomiej Knichnicki** - Wiceprzewodniczący Rady Nadzorczej,
- **Wiktor Ostrowski** - Członek Rady Nadzorczej,
- **Anna Rybicka** - Członek Rady Nadzorczej,
- **Kasjan Wyligata** – Członek Rady Nadzorczej.

## ZARZĄD EMITENTA

Zarząd Emitenta składa się z trzech Członków:

- **Jarosław Żołędowski** - pełniący funkcję Prezesa Zarządu,
- **Daria Buryś** - pełniąca funkcję Członka Zarządu,
- **Agnieszka Libner** – pełniąca funkcję Członka Zarządu.

Dnia 2 lipca 2016 r. na posiedzeniu Rady Nadzorczej doszło do zmian osobowych w Zarządzie Emitenta, poprzez powołanie nowego Członka Zarządu w osobie Pani Agnieszki Libner, która pełniła wcześniej funkcję Przewodniczącej Rady Nadzorczej Emitenta.

## JEDNOSTKOWY RAPORT KWARTALNY

WYBRANE JEDNOSTKOWE DANE FINANSOWE ZA III KWARTAŁ 2016 R. ORAZ DANE PORÓWNAWCZE ZA III KWARTAŁ 2015 R.

**Tabela 1. Skrócone jednostkowe dane finansowe z bilansu**

Pozycje z Bilansu (w zł)	Stan na dzień 30.09.2016	Stan na dzień 30.09.2015
<b>A. Aktywa trwałe</b>	729 881	423 181
I. Wartości niematerialne i prawne	2 808	0
II. Rzeczowe aktywa trwałe	261 325	13 667
III. Należności długoterminowe	9 587	4 736
IV. Inwestycje długoterminowe	400 000	400 000
V. Długoterminowe rozliczenia międzyokresowe	56 161	4 778
<b>B. Aktywa obrotowe</b>	7 978 818	4 735 603
I. Zapasy	6 618 561	3 272 242
II. Należności krótkoterminowe	418 348	10 984
III. Inwestycje krótkoterminowe	932 275	1 438 823
IV. Krótkoterminowe rozliczenia międzyokresowe	9 633	13 554
<b>A. Kapitał (fundusz) własny</b>	2 827 822	1 689 444
I. Kapitał (fundusz) podstawowy	208 020	104 010
II. Kapitał (fundusz) zapasowy	1 728 860	968 150
III. Kapitał (fundusz) z aktualizacji wyceny	0	0
IV. Pozostałe kapitały (fundusze) rezerwowe	0	0
V. Zysk (strata) z lat ubiegłych	0	-47 104
VI. Zysk (strata) Netto	890 942	664 388
VII. Odpisy z zysku netto w ciągu roku obrotowego (-)	0	0
<b>B. Zobowiązania i rezerwy na zobowiązania</b>	5 880 877	3 469 341
I. Rezerwy na zobowiązania	48 944	0
II. Zobowiązania długoterminowe	162 535	0
III. Zobowiązania krótkoterminowe	5 669 398	3 469 341
IV. Rozliczenia międzyokresowe	0	0
<b>SUMA</b>	8 708 699	5 158 784

Tabela 2. Skrócony jednostkowy Rachunek Zysków i Strat

Pozycja w RZIS (w zł)	III kwartał 2016 (01.07.2016 - 30.09.2016)	III kwartał 2015 (01.07.2015 - 30.09.2015)	Narastająco od 1.01.2016 do 30.09.2016	Narastająco od 1.01.2015 do 30.09.2015
<b>A. Przychody netto ze sprzedaży i zrównane z nimi</b>	34 039 832	31 610 710	102 311 307	74 496 813
<b>I. Przychody netto ze sprzedaży produktów</b>	15 577	26 568	57 955	57 883
<b>II. Zmiana stanu produktów (zwiększenie - wartość dodatnia, zmniejszenie - wartość ujemna)</b>	0	0	0	0
<b>III. Koszty wytworzenia produktów na własne potrzeby jednostki</b>	0	0	0	0
<b>IV. Przychody netto ze sprzedaży towarów i materiałów</b>	34 024 255	31 584 142	102 253 353	74 438 930
<b>B. Koszty działalności operacyjnej</b>	33 560 234	31 250 062	101 074 639	73 636 826
<b>I. Amortyzacja</b>	25 630	9 957	44 798	23 603
<b>II. Zużycie materiałów i energii</b>	48 795	12 824	105 083	46 426
<b>III. Usługi obce</b>	378 768	219 803	1 147 720	628 888
<b>IV. Podatki i opłaty, w tym:</b>	179 205	47 103	400 233	117 862
<b>V. Wynagrodzenia</b>	248 794	78 314	559 186	200 207
<b>VI. Ubezpieczenia społeczne i inne świadczenia</b>	13 163	7 336	32 299	18 140
<b>VII. Pozostałe koszty rodzajowe</b>	208 282	113 509	602 011	290 536
<b>VIII. Wartość sprzedanych towarów i materiałów</b>	32 457 597	30 761 215	98 183 309	72 311 166
<b>C. Zysk (strata) ze sprzedaży (A - B)</b>	479 598	360 649	1 236 668	859 987
<b>D. Pozostałe przychody operacyjne:</b>	62	1	2 267	276
<b>I. Zysk ze zbycia niefinansowych aktywów trwałych</b>	0	0	0	0
<b>II. Dotacje</b>	0	0	0	0
<b>III. Inne przychody operacyjne</b>	62	1	2 267	276
<b>E. Pozostałe koszty operacyjne</b>	1 270	3 965	3 133	3 978
<b>I. Strata ze zbycia niefinansowych aktywów trwałych</b>	0	0	0	0
<b>II. Aktualizacja wartości aktywów niefinansowych</b>	0	0	0	0
<b>III. Inne koszty operacyjne</b>	1 270	3 965	3 133	3 978
<b>F. Zysk (strata) z działalności operacyjnej (C + D - E)</b>	478 390	356 685	1 235 803	856 284
<b>G. Przychody finansowe</b>	0	261	0	1 083
<b>I. Dywidendy i udziały w zyskach</b>	0	0	0	0
<b>II. Odsetki</b>	0	261	0	1 083
<b>III. Zysk ze zbycia inwestycji</b>	0	0	0	0
<b>IV. Inne</b>	0	0	0	0
<b>H. Koszty finansowe</b>	52 999	29 726	135 637	37 569
<b>I. Odsetki</b>	27 404	2 839	57 772	7 086
<b>II. Strata ze zbycia inwestycji</b>	0	0	0	0



III. Aktualizacja wartości inwestycji	0	0	0	0
IV. inne	25 595	26 887	77 865	30 483
I. Zysk (strata) brutto (F+G-H)	425 391	327 219	1 100 166	819 798
J. Podatek dochodowy	80 867	62 173	209 224	155 410
K. Pozostałe obowiązkowe zmniejszenia zysku (zwiększenia straty)	0	0	0	0
L. Zysk (strata) netto (I - J- K)	344 524	265 046	890 942	664 388

Tabela 3. Skrócone jednostkowe Sprawozdanie ze Zmian w Kapitale Własnym

Wyszczególnienie		III kwartał 2016 (01.07.2016 – 30.09.2016)	III kwartał 2015 (01.07.2015 – 30.09.2015)	Narastająco od 01.01.2016 r. do 30.09.2016 r.	Narastająco od 01.01.2015 r. do 30.09.2015 r.
I	Kapitał własny na początek okresu (BO)	2 483 298	1 424 397	1 936 880	1 129 065
II	Kapitał własny na koniec okresu (BZ)	2 827 822	1 689 444	2 827 822	1 689 444
III	Kapitał własny na koniec okresu, po uwzględnieniu proponowanego podziału zysku poza kapitały własne	2 827 822	1 689 444	2 827 822	1 689 444

Tabela 4. Skrócone jednostkowe Sprawozdanie z Przepływów Pieniężnych

POZYCJE Z RACHUNKU PRZEPŁYWU ŚRODKÓW PIENIĘŻNYCH		III kwartał 2016 (01.07.2016 - 30.09.2016)	III kwartał 2015 (01.07.2015- 30.09.2015)	Narastająco od 01.01.2016 r. do 30.09.2016 r.	Narastająco od 01.01.2015 r. do 30.09.2015 r.
A	Przepływy środków pieniężnych z działalności operacyjnej				
I	Zysk (strata) netto	344 524	265 046	890 942	664 388
II	Korekty razem	-456 296	610 132	-3 213 514	598 037
III	Przepływy pieniężne netto z działalności operacyjnej (I +/- II)	-111 772	875 179	-2 322 572	1 262 425
B	Przepływy środków pieniężnych z działalności inwestycyjnej				
I	Wpływy	41 000	2 646	80 000	2 646
II	Wydatki	102 119	-15 528	207 859	16 077
III	Przepływy pieniężne netto z działalności inwestycyjnej (I-II)	-61 119	18 174	-127 859	-13 431



<b>C</b>	<b>Przepływy środków pieniężnych z działalności finansowej</b>				
<b>I</b>	<b>Wpływy</b>	389 167	54 921	2 936 248	54 921
<b>II</b>	<b>Wydatki</b>	41 262	200 000	126 747	200 000
<b>III</b>	<b>Przepływy pieniężne netto z działalności finansowej (I-II)</b>	347 905	-145 079	2 809 501	-145 079
<b>D</b>	<b>Przepływy pieniężne netto, razem (A.III +/- B.III +/- C.III)</b>	175 013	748 273	359 070	1 103 915
<b>E</b>	<b>Bilansowa zmiana stanu środków pieniężnych</b>	175 013	748 273	359 073	1 104 500
<b>F</b>	<b>Środki pieniężne na początek okresu</b>	757 260	689 964	573 203	334 322
<b>G</b>	<b>Środki pieniężne na koniec okresu (F+/-D)</b>	932 273	1 438 237	932 273	1 438 237

#### KOMENTARZ ZARZĄDU EMITENTA NA TEMAT CZYNNIKÓW I ZDARZEŃ, KTÓRE MIAŁY WPŁYW NA OSIĄGNIĘTE WYNIKI FINANSOWE

Emitent informuje, iż jednostkowe przychody ze sprzedaży w trzecim kwartale 2016 r. wyniosły 34,0 mln zł, w porównaniu do 31,6 mln za III kwartał 2015 r. Wzrost sprzedaży o 7,7% to efekt między innymi otwarcia nowych oddziałów oraz rosnącej marki sklepu mennicaskarbowa.pl. Od stycznia do września 2016 roku przychody ze sprzedaży wyniosły 102,3 mln zł, co stanowi wzrost o ponad 37% w porównaniu z analogicznym okresem roku ubiegłego i jest wartością porównywalną do przychodów ze sprzedaży za cały 2015 rok. Jest to najwyższy poziom sprzedaży za III kwartały od początku działalności Spółki.

Największą wartość w kosztach operacyjnych stanowi wartość sprzedanych towarów i materiałów, która wyniosła 32,4 mln zł w III kwartale 2016, co stanowi 95,35% przychodów ze sprzedaży (w III kwartale 2015 roku było to 30,8 mln zł, które stanowi 97,31% przychodów). Wynik ten pokazuje wzrost marży ze sprzedanych towarów, co w połączeniu ze zwiększeniem obrotów wpływa na wyższy zysk ze sprzedaży.

Wśród pozostałych kosztów operacyjnych, w III kwartale 2016 roku wzrosły koszty wynagrodzeń oraz usługi obce, co jest związane z otwarciem nowych oddziałów.

Dynamiczny rozwój Spółki wpłynął na wzrost zysku ze sprzedaży o 33% w III kwartale 2016 roku (w porównaniu do III kwartału 2015 roku) oraz o 43,8% za okres od 01.01.2016 – 30.09.2016 r. (w porównaniu do okresu od 01.01.2015 r. do 30.09.2015 r.).

Wzrost kosztów finansowych w III kwartale 2016 roku w porównaniu do analogicznego okresu roku poprzedniego wynikał z wykorzystania kredytu bankowego do zwiększenia stanu towarów i zwiększenia skali działalności.

Zysk netto za III kwartał 2016 roku wyniósł 344,5 tys. zł, co stanowi wzrost o 30% w porównaniu z analogicznym okresem roku poprzedniego. Zysk netto za okres 01.01.2016 do 30.09.2016 roku wygenerowany przez Spółkę wyniósł blisko 891 tys. zł, w porównaniu do 664 tys. zł w analogicznym okresie roku ubiegłego. Oznacza to wzrost o 34.1%.

Tak wysoka dynamika zysku netto, pomimo otwarcia nowych oddziałów i kosztów z tym związanych wynika ze strategii Zarządu, konsekwentnie realizowanej od początku roku.

Wśród zmian w aktywach i pasywach, należy zwrócić uwagę na wzrost zapasów, co wynika z rozwoju Spółki oraz zwiększenia obrotów, a w szczególności ze zwiększenia liczby oddziałów, z wykorzystania linii kredytowej do zakupu towarów oraz przyjętej strategii konkurencji, opartej na możliwości dostarczenia Klientowi towarów w ciągu 24 godzin.

Emitent na dzień 30 września 2016 r. posiadał kapitał własny w wysokości 2 827,8 tys. zł, na który składa się m.in. kapitał podstawowy, kapitał zapasowy, zysk netto i zysk z lat ubiegłych. Istotną pozycję w pasywach na koniec III kwartału 2016 roku stanowią zobowiązania krótkoterminowe o wartości 5 669,4 tys. zł, w których największy udział mają kredyty i pożyczki, przeznaczone na wspomniane już wcześniej zwiększenie skali działania Spółki. Inne istotne pozycje zobowiązań to zobowiązania z tytułu dostaw i usług oraz zaliczki otrzymane na dostawy i usługi, co wynika z profilu prowadzonej działalności.

Zarząd Emitenta informuje, iż nie publikował jednostkowych prognoz przychodów oraz zysku netto.

INFORMACJA ZARZĄDU EMITENTA NA TEMAT AKTYWNOŚCI, JAKĄ W OKRESIE OBJĘTYM RAPORTEM EMITENT PODEJMOWAŁ W OBSZARZE ROZWOJU PROWADZONEJ DZIAŁALNOŚCI, W SZCZEGÓLNOŚCI POPRZEZ DZIAŁANIA NASTAWIONE NA WPROWADZENIE ROZWIĄZAŃ INNOWACYJNYCH W PRZEDSIĘBIORSTWIE.

Spółka Mennica Skarbowa S.A. stale podejmuje działania marketingowe mające na celu promocję swojej marki i produktów oferowanych na rynku. Uruchamiane przez Spółkę nowe oddziały, co szczególnie nabrało zwiększonej dynamiki w trzecim kwartale 2016 roku (podwojenie ich dotychczasowej ilości), oraz prowadzone aktywne działania w ramach promocji, marketingu i usprawnień organizacyjnych, pozwoliły na zwiększenie efektywności samej organizacji i przełożyły się na wzrost sprzedaży w trzecim kwartale oraz wypracowanie satysfakcjonujących wyników finansowych.

Ponadto Mennica Skarbowa S.A. skupiała się na rozwoju skupu złota od osób indywidualnych. Powyższa działalność pozwala Emitentowi zwiększyć marżowość poprzez pozyskiwanie tańszych produktów, jak również zdywersyfikować źródła osiąganych przychodów i uniezależnić je od koniunktury na złoto.

Zwyczajne Walne Zgromadzenie Akcjonariuszy 30 czerwca 2016 roku podjęło uchwałę w zakresie podwyższenia kapitału zakładowego Spółki, który został zarejestrowany 19 września 2016 roku przez

Sąd Rejonowy dla m.st. Warszawy. Emitent podwyższył kapitał zakładowy z kwoty 104 010,00 zł do kwoty 208 020,00 zł, czyli o 104 010,00 zł ze środków własnych Spółki poprzez zwiększenie wartości nominalnych wszystkich dotychczasowych akcji serii A i B. Podwyższenie kapitału zakładowego było podyktowane możliwością rozpoczęcia przez Spółkę działalności lombardowej, czyli udzielania krótkoterminowych pożyczek zabezpieczonych złotem, innymi metalami oraz kamieniami szlachetnymi, a także biżuterią.

Poza powyższymi działaniami Spółka cały czas aktywnie rozbudowuje i dopracowuje swój główny kanał sprzedaży, tj. sklep internetowy [www.MennicaSkarbowa.pl](http://www.MennicaSkarbowa.pl) oraz podpisuje umowy z indywidualnymi doradcami finansowymi z całego kraju na oferowanie przez nich produktów Spółki.

Spółka stale szuka nowych rozwiązań mających na celu usprawnienie funkcjonowania jednostki i jednocześnie zwiększenie bezpieczeństwa jej organizacji.

#### JEDNOSTKI WCHODZĄCE W SKŁAD GRUPY KAPITAŁOWEJ EMITENTA NA OSTATNI DZIEŃ OKRESU OBJĘTEGO RAPORTEM

Zarząd spółki Mennica Skarbowa informuje, iż na dzień 30 września 2016 r. Grupę Kapitałową Emitenta stanowiły:

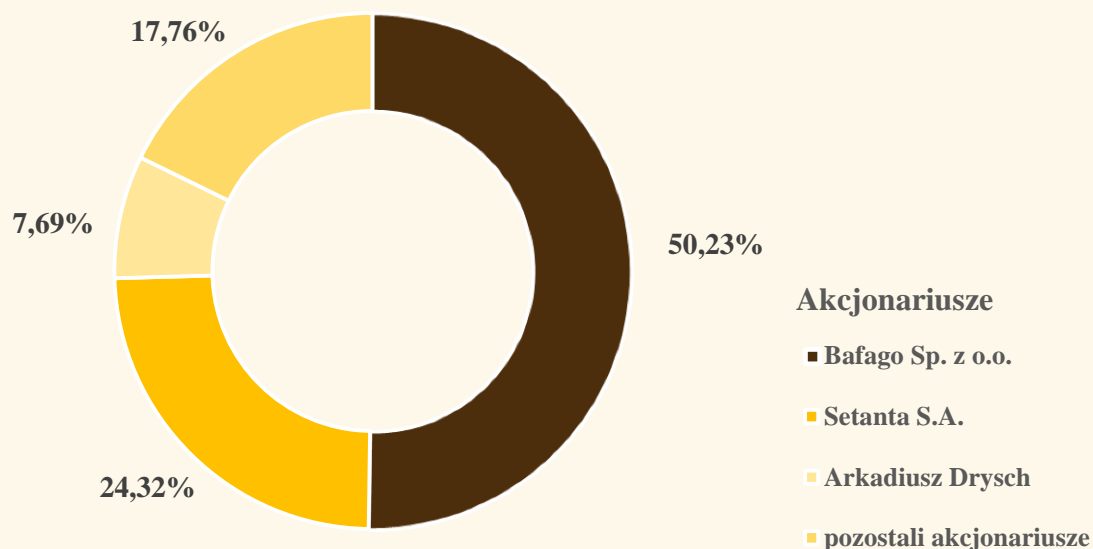
1. Spółka Mennica Skarbowa S.A. z siedzibą w Warszawie,
2. Spółka MS Metale Sp. z o.o. z siedzibą w Warszawie.

#### INFORMACJA O STRUKTURZE AKCJONARIATU EMITENTA, ZE WSKAZANIEM AKCJONARIUSZY POSIADAJĄCYCH, NA DZIEŃ SPORZĄDZENIA RAPORTU, CO NAJMNIEJ 5% GŁOSÓW NA WALNYM ZGROMADZENIU

**Tabela 5. Struktura akcjonariuszy spółki Mennica Skarbowa S.A. na dzień 30 września 2016 roku**

Akcjonariusz	Liczba akcji	Udział w kapitale zakładowym	Udział w ogólnej liczbie głosów na WZ
Bafago Sp. z o.o.	522.400	50,23%	50,23%
Setanta S.A.	252.912	24,32%	24,32%
Arkadiusz Drysch	80.000	7,69%	7,69%
pozostali akcjonariusze	184.788	17,76%	17,76%
Razem	1.040.100	100,00%	100,00%

### Udział akcjonariuszy w kapitale zakładowym



**Tabela 6. Udział akcjonariuszy w kapitale zakładowym spółki Mennica Skarbowa S.A. na dzień 30 września 2016 roku.**

#### INFORMACJE DOTYCZĄCE LICZBY OSÓB ZATRUDNIONYCH PRZEZ EMITENTA

Na dzień 30.09.2016 r. liczba osób zatrudnionych przez Emitenta, w przeliczeniu na pełne etaty wynosiła 27.

#### INFORMACJE DOTYCZĄCE INFORMACJI PRZEKAZANYCH W RAPORCIE

Zarząd Emitenta informuje, iż niniejszy jednostkowy raport kwartalny został opracowany zgodnie z Regulaminem ASO, a w szczególności Załącznikiem nr 3 do Regulaminu ASO. Zgodnie z najlepszą wiedzą Emitenta wszelkie informacje przekazane w niniejszym raporcie są prawdziwe, rzetelne i zgodne ze stanem faktycznym.

## SPIS TABEL

TABELA 1. SKRÓCONE JEDNOSTKOWE DANE FINANSOWE Z BILANSU .....	6
TABELA 2. SKRÓCONY JEDNOSTKOWY RACHUNEK ZYSKÓW I STRAT .....	7
TABELA 3. SKRÓCONE JEDNOSTKOWE SPRAWOZDANIE ZE ZMIAN W KAPITALE WŁASNYM .....	8
TABELA 4. SKRÓCONE JEDNOSTKOWE SPRAWOZDANIE Z PRZEPŁYWÓW PIENIĘŻNYCH .....	8
TABELA 5. STRUKTURA AKCJONARIUSZY SPÓŁKI MENNICA SKARBOWA S.A. NA DZIEŃ 30 WRZEŚNIA 2016 ROKU.....	11
TABELA 6. UDZIAŁ AKCJONARIUSZY W KAPITALE ZAKŁADOWYM SPÓŁKI MENNICA SKARBOWA S.A. NA DZIEŃ 30 WRZEŚNIA 2016 ROKU .....	12