



**SPRAWOZDANIE NA TEMAT INFORMACJI
NIEFINANSOWYCH GRUPY KAPITAŁOWEJ
OT LOGISTICS I OT LOGISTICS S.A. ZA 2018 ROK**

2018

1. List Prezesa Zarządu

Szanowni Państwo,

Oddajemy w Państwa ręce sprawozdanie na temat informacji niefinansowych Grupy Kapitałowej OT Logistics i OT Logistics S.A. Obejmuje ono rok 2018 i – podobnie jak ubiegłoroczna, pierwsza w naszej historii publikacja tego typu – w sposób kompleksowy odnosi się do działań związanych ze społeczną odpowiedzialnością biznesu, które realizuje nasza organizacja, czyli szeroko pojętymi kwestiami społecznymi, pracowniczymi czy też ochroną środowiska.

Grupa Kapitałowa OT Logistics to ponad dwadzieścia spółek działających nie tylko na terenie Polski, ale i całej Europy oraz w Stanach Zjednoczonych. Wszędzie, gdzie jesteśmy, staramy się być jak najlepszym sąsiadem. Konsekwentnie dbamy o rozwój lokalnych społeczności, w których funkcjonujemy, bo to właśnie z nich wywodzi się blisko dwa tysiące naszych pracowników. Z uwagi na charakter naszej działalności, przede wszystkim dbamy o ograniczanie naszego śladu ekologicznego. Nasza strategia rozwoju oraz przyjęty model biznesowy opierają się bowiem na zrozumieniu podstawowej prawdy: mamy tylko jedną planetę, a jej naturalny kapitał jest ograniczony i musimy o niego zadbać. Wypracowanie modelu rozwoju społecznego i gospodarczego, który nie powoduje degradacji środowiska naturalnego to konieczność, a zarazem zadanie bez precedensu w historii naszej cywilizacji.

Bezustannie staramy się ograniczać i wykluczać niekorzystne dla środowiska czynniki, zarówno w trakcie codziennej działalności, jak i w prowadzonych długoterminowych projektach. Jako lider w transporcie

wodnym śródlądowym w Europie Środkowej szczególnie promujemy transport ładunków żeglugą śródlądową, będącą najbardziej ekologiczną gałęzią transportu. Aktywnie szukamy nowych, niskoemisyjnych rozwiązań i staramy się w sposób optymalny wykorzystywać nasze zasoby. Wprowadziliśmy szereg proekologicznych rozwiązań w obszarze administracji i infrastruktury. Dążymy do ograniczenia zużycia energii elektrycznej oraz racjonalnego gospodarowania surowcami. Nie zapominamy również o ograniczeniu ilości odpadów i – przede wszystkim – edukacji pracowników w tym zakresie. Inwestujemy także w nowoczesne technologie, które pozwalają na zwiększanie skali naszej działalności bez negatywnego wpływu na środowisko naturalne.

W czerwcu 2018 roku w naszym porcie w Świnoujściu oddaliśmy do użytku elewator zbożowy o powierzchni 12,5 tys. m² i pojemności ponad 110 tys. m³. Inwestycja pozwoliła nam na usprawnienie i zwiększenie możliwości przeładunkowych produktów agro, jednocześnie zapewniając najwyższe standardy bezpieczeństwa oraz ochrony środowiska. Zwiększenie przeładunków agro odbywa się bez negatywnych konsekwencji dla otoczenia portu i mieszkańców Świnoujścia. Podczas realizacji inwestycji dokonaliśmy między innymi obfitych nasadzeń drzew na granicy terminalu oraz w obrębie elewatora. Wykorzystaliśmy też nowoczesną technologię, która znacząco ogranicza efekt pylenia, a także zainstalowaliśmy dodatkowe układy pochłaniania pyłu zbożowego. Podjęliśmy działania promujące ekologiczną postawę nie tylko wśród naszych koleżanek i kolegów (między innymi poprzez przyjęcie tzw. Zielonej Listy, czyli zbioru zalecanych proekologicznych zachowań),

ale także współpracowników i partnerów biznesowych. Rozpoczęliśmy wprowadzanie wspólnych standardów i zasad dla dostawców i odbiorców biorących udział w postępowaniach zakupowych, również w celu wyboru najbardziej ekologicznych rozwiązań. Chcemy, aby także nasi zewnętrznymi interesariusze mieli świadomość, że zagadnienia środowiskowe są bardzo ważnym aspektem działalności spółek z Grupy Kapitałowej OT Logistics.

Od 2017 roku współpracujemy ze Stowarzyszeniem Stop Nieuczciwym Pracodawcom. Do dziś jesteśmy jedyną firmą w Polsce z branży TSL, która przystąpiła do tej inicjatywy. Realizowane przez stowarzyszenie kampanie mają na celu wsparcie pracowników, których prawa nie są przestrzegane oraz upowszechnianie wiedzy dotyczącej praw i obowiązków pracowników i pracodawcy. Kwestie etyczne są dla nas szczególnie istotne, bo są wyrazem szacunku wobec drugiego człowieka, ale i dojrzałej kultury korporacyjnej. Staramy się ją upowszechniać nie tylko wewnątrz naszej organizacji, ale także wśród naszych interesariuszy i partnerów biznesowych.

Od lat dostrzegamy potrzebę rozwoju kompetencji zawodowych i dopasowania oferty edukacyjnej do potrzeb biznesu, a przez to zabezpieczenia zaplecza kadrowego Grupy Kapitałowej OT Logistics w przyszłości. To dlatego aktywnie współpracujemy ze szkołami ponadpodstawowymi i uczelniami wyższymi, aby wesprzeć przekazywaną przez nich wiedzę praktyką i doświadczeniem naszych pracowników. Wraz z Akademią Morską w Szczecinie, Uniwersytetem Gdańskim oraz Politechniką Poznańską realizujemy programy stażowe. Pozostajemy także w nieustannym kontakcie ze środowiskami naukowymi z Uniwersytetu Wrocławskiego, Politechniki Wrocławskiej oraz Zachodniopomorskiego Uniwersytetu Technologicznego w Szczecinie, pracując wspólnie nad projektami wsparcia rewitalizacji Odrzańskiej Drogi Wodnej oraz innowacji w obszarze żeglugi śródlądowej. W 2018 roku zaczęliśmy intensywnie przeciwdziałać skutkom luki pokoleniowej w zawodach kolejowych. Spółka OT Logistics, Kolej Bałtycka S.A. oraz Zespół Szkół Nr 4 im. Armii Krajowej w Szczecinie podpisały umowę o współpracy, której celem jest promocja szkolnictwa zawodowego i przeciwdziałania skutkom kurczących się zasobów kadrowych, zwłaszcza w zawodach związanych z koleją. Gościem specjalnym uroczystości podpisania umowy była Anna Zalewska, Minister Edukacji Narodowej. Od 15 marca 2018 roku nasi managerowie odbyli szereg spotkań z uczniami, podczas których mieli

oni okazję przedstawić założenia zainauguowanego również w ubiegłym roku programu stażowego pt. „Od stażysty do specjalisty”, a słuchacze – poznać Grupę oraz możliwości podjęcia pracy po ukończeniu stażu w naszej organizacji.

Naszym głównym celem w zakresie społecznej odpowiedzialności biznesu jest budowanie wartości dla naszego najbliższego otoczenia. Każdego dnia staramy się wspierać akcje społeczne i działania na rzecz lokalnych społeczności, a także mieć wpływ na rozwój kultury fizycznej i promowanie zdrowego trybu życia. Przykładem takiego zaangażowania jest wieloletnie wsparcie rumskiego klubu tenisowego Akademia Tenisa Stołowego „Małe Trójmiasto”, za które zostaliśmy nagrodzeni podczas niedawnej Rumskiej Gali Sportu.

Angażujemy się lokalnie, ale jesteśmy otwarci również na szersze zakrojone inicjatywy, takie jak charytatywna akcja „Klaski dla Gambii”, której pomysłodawcą jest dr Maciej Kalarus z Akademii Techniczno-Humanistycznej w Bielsku-Białej. Dzięki OT Logistics S.A. oraz C.Hartwig Gdynia S.A. i wykorzystaniu naszego doświadczenia w spedycji morskiej, ponad 22 tysiące par klasków (ważących aż 3 tony!) dotarło do dzieci w Afryce, które nie mogą sobie pozwolić nawet na tak skromny wydatek. Klaski pozwalają na ograniczenie ryzyka zakażeń i chorób, które mogą się dostać do organizmu dzieci chodzących na co dzień boso.

Zależy nam na tym, aby być organizacją transparentną, uczciwą i jawnie komunikującą swoją działalność w każdym jej aspekcie. To dlatego nasz raport niefinansowy za 2018 rok jest kompleksowym i obszernym sprawozdaniem z naszej pozafinansowej działalności. Zachęcam Państwa do lektury dokumentu, który pozwoli Państwu poznać działalność i strukturę Grupy Kapitałowej OT Logistics oraz zobaczyć, w jaki sposób staramy się rozwijać naszą organizację w zgodzie z zasadami zrównoważonego wzrostu.

Z poważaniem,

Radosław Krawczyk
Prezes Zarządu OT Logistics S.A.





NASI INTERESARIUSZE

G4-24

- Akcjonariusze
- Pracownicy
- Klienci i dostawcy
- Organizacje branżowe
- Lokalne grupy (organizacje pozarządowe)
- Administracja publiczna
- Media



Interesariusze		Formy komunikacji
Interesariusze wewnętrzni	Władze	<ul style="list-style-type: none"> - raporty sprawozdawczości zarządczej - cykliczne spotkania bezpośrednie - posiedzenia Zarządu oraz Rady Nadzorczej - komunikacja korporacyjna
	Pracownicy	<ul style="list-style-type: none"> - spotkania integracyjne - bezpośrednie spotkania - komunikacja korporacyjna - kontakt z przedstawicielami pracowników - raporty bieżące i okresowe - szkolenia
	Spółki wchodzące w skład Grupy	<ul style="list-style-type: none"> - bezpośrednie spotkania - informacje przekazywane na potrzeby konsolidacji wyników finansowych - posiedzenia organów spółek zależnych - komunikacja korporacyjna
Potencjalni pracownicy	Studenci/uczniowie	<ul style="list-style-type: none"> - udział w Targach Pracy - program praktyk - strona internetowa - spotkania bezpośrednie
	Inni potencjalni pracownicy	<ul style="list-style-type: none"> - działania w zakresie rozwoju szkolnictwa zawodowego - procesy rekrutacyjne - raporty bieżące i okresowe - strona internetowa

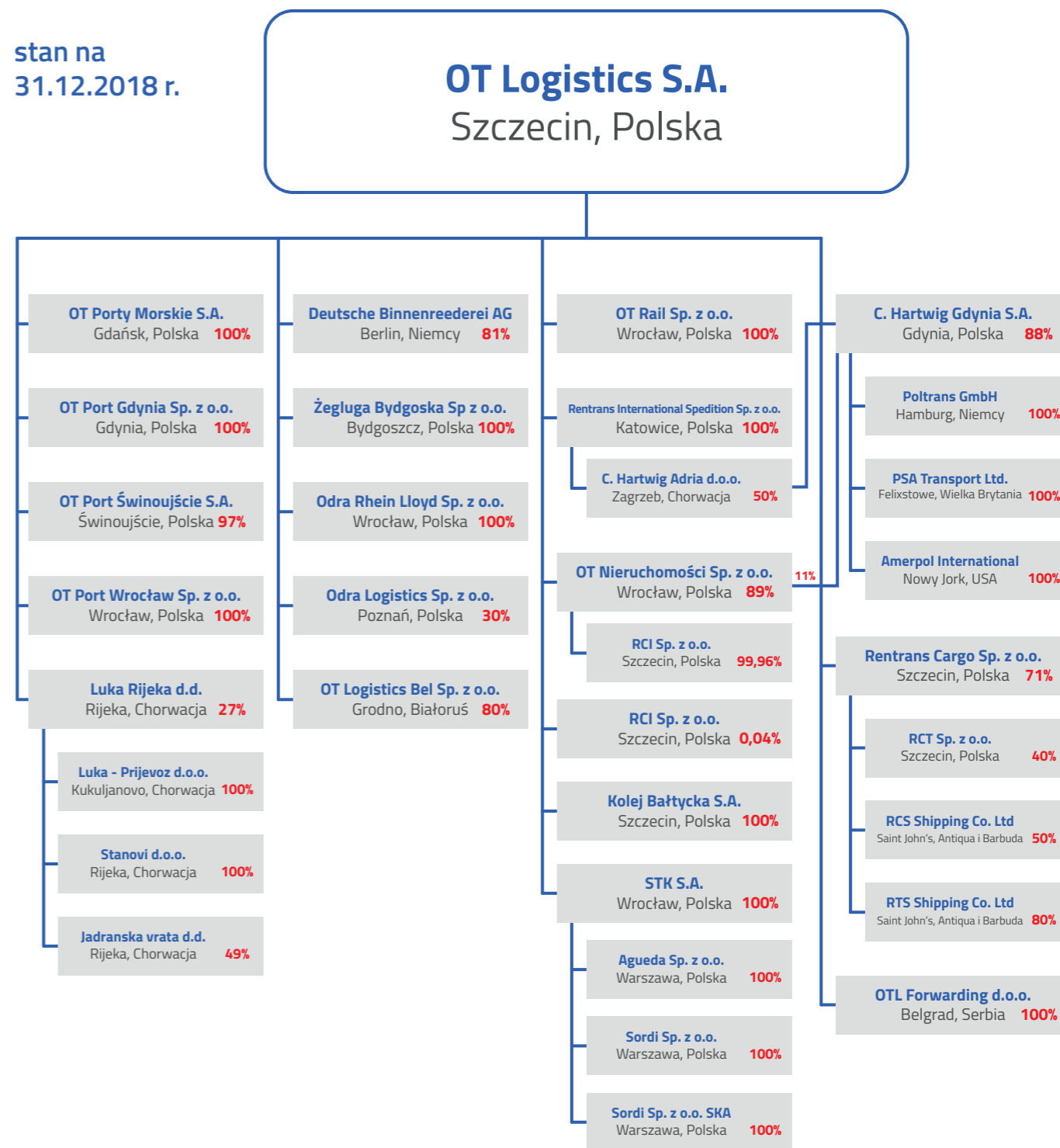
2. Działalność operacyjna Grupy Kapitałowej OT Logistics

Interesariusze		Formy komunikacji
Klienci i dostawcy/ podwykonawcy		<ul style="list-style-type: none"> – bezpośrednie spotkania – kontakt telefoniczny, mailowy korespondencyjny – raporty bieżące i okresowe oraz publikacje w mediach – udział w imprezach branżowych
Społeczeństwo	Społeczności lokalne	<ul style="list-style-type: none"> – bezpośrednie spotkania – strona internetowa oraz komunikacja w mediach
Środowisko	Podmioty związane z ochroną środowiska naturalnego	<ul style="list-style-type: none"> – raporty i sprawozdania dotyczące wpływu na środowisko – komunikacja w tym uzyskiwanie decyzji oraz realizacja wymagań zawartych w decyzjach otrzymanych od inwestorów w obszarze nadzoru przyrodniczego, gospodarki wodno-ściekowej, emisji i gospodarki odpadami w toku inwestycji – spotkania bezpośrednie oraz kontakt korespondencyjny
Organy administracji publicznej		<ul style="list-style-type: none"> – raporty i sprawozdania – bezpośrednie spotkania – kontakt korespondencyjny – strona internetowa
Uczestnicy rynku finansowego	Inwestorzy, instytucje finansowe	<ul style="list-style-type: none"> – bezpośrednie spotkania – rozmowy telefoniczne, kontakt mailowy oraz korespondencyjny – raporty bieżące i okresowe – strona internetowa – informacje prasowe
	Akcjonariusze	<ul style="list-style-type: none"> – bezpośrednie spotkania – rozmowy telefoniczne, kontakt mailowy oraz korespondencyjny – raporty bieżące i okresowe – strona internetowa – informacje prasowe – walne zgromadzenia

Struktura organizacyjna Grupy Kapitałowej OT Logistics

G4-3, G4-5 – G4-7

stan na 31.12.2018 r.



Zarząd Spółki

Radosław Krawczyk Prezes Zarządu

- Kilkunastoletnie doświadczenie zawodowe, związane z zarządzaniem finansami przedsiębiorstw a w szczególności: płynnością finansową, ryzykiem finansowym, polityką ubezpieczeniową i kredytową, windykacją należności, restrukturyzacją finansową i operacyjną. Do 2017 roku był związany zawodowo z Grupą PKP Cargo, pełniąc funkcję Dyrektora Finansowego oraz Członka Zarządu w spółkach zależnych Grupy w Polsce i w Niemczech. Posiada również wieloletnie doświadczenie w radach nadzorczych spółek prawa handlowego. Ukończył Szkołę Główną Handlową w Warszawie na kierunku Finanse i Bankowość, jak również studia MBA (Executive Master of Business Administration).
- W OT Logistics S.A. od września 2017 roku, początkowo jako Dyrektor Finansowy Spółki, a następnie jako Wiceprezes Zarządu ds. finansowych. Odpowiada za realizację strategii, misji oraz krótko- i długoterminowych celów Spółki w zakresie finansów, a także organizację i zarządzanie pracą działów Pionu Finansowego OT Logistics S.A. (m.in. controllingu i konsolidacji, zakupów, IT oraz administracji). Nadzoruje ponadto prace Centrum Usług Wspólnych, w którym skupione są działania Grupy z zakresu księgowości, kadr i płac.



Andrzej Klimek Wiceprezes Zarządu ds. Operacyjnych

- Kilkunastoletnie doświadczenie zawodowe związane z zarządzaniem produkcją i logistyką. Wykładowca Politechniki Poznańskiej oraz w Wyższej Szkole Bankowej w Poznaniu. Pełnił funkcje menadżerskie w wielu spółkach, pracował między innymi w latach 2004-2007 w Odratrans S.A., H. Cegielski – Poznań S.A., STOMIL – Poznań S.A. i JAMALEX sp. z o.o., gdzie przygotowywał i wdrażał rozwiązania z zakresu zarządzania strategicznego i optymalizacji procesów zarządzania produkcją i systemami logistycznymi.
- W OT Logistics S.A. od 1 lipca 2017 r., odpowiada za koordynację działań operacyjnych realizowanych przez spółki Grupy Kapitałowej OT Logistics, a także koordynację sprzedaży w kraju.

Daniel Ryczek Członek Zarządu

- Absolwent Wydziału Prawa Uniwersytetu Marii Curie Skłodowskiej w Lublinie. Ukończył również studia podyplomowe z zakresu zarządzania w Szkole Głównej Handlowej oraz na Politechnice Warszawskiej. Pełnił funkcję Członka Zarządu PKP Cargo SA ds. międzynarodowych oraz ds. strategii, a następnie Prezesa Zarządu spółki Cargosped – operatora intermodalnego z Grupy PKP Cargo. Otworzył i następnie prowadził przez kilka lat polski oddział spółki Raillogix BV z siedzibą w Rotterdamie. Od grudnia 2017 roku w OT Logistics S.A. sprawuje funkcję Dyrektora Dywizji Kolejowej oraz Prezesa Zarządu w spółce Rentrans International Spedition sp. z o.o.
- W OT Logistics S.A. Pan Daniel Ryczek odpowiada za obszar handlu.

Kamil Jedynak p.o. Członka Zarządu

- Pan Kamil Jedynak w 1998 r. ukończył studia magisterskie z Ekonomii na wydziale Handlu Zagranicznego Akademii Ekonomicznej w Krakowie. Posiada doświadczenie w koncernach międzynarodowych w zakresie rozwoju biznesu, zarządzania, analizy finansowej, sprzedaży i marketingu, optymalizacji i restrukturyzacji kosztowo-operacyjnej. W trakcie kariery zawodowej pracował dla takich firm jak: Euro Logistics Sp. z o.o., DHL Logistics Sp. z o.o., British Petroleum Poland.
- W OT Logistics S.A. Pan Kamil Jedynak odpowiada za realizację Planu Naprawczego.

Grupa Kapitałowa OT logistics w liczbach:

G4-9



2054 pracowników*

Nasza flota

blisko 800 jednostek pływających



*Przeciętne zatrudnienie w Grupie Kapitałowej OT Logistics w 2018 roku.

Tabor liczący

44 lokomotywy

649 wagonów

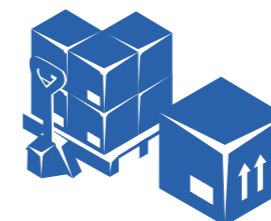


Potencjał przeładunkowy

ponad 8 000 000 ton w tym:



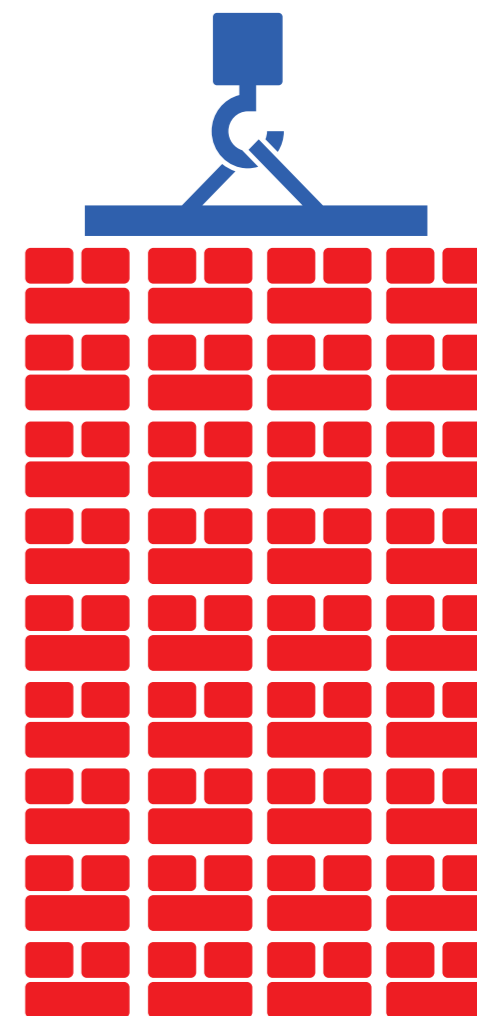
ładunki
masowe



ładunki
drobnicowe



ładunki
ponadgabarytowe





O nas

Grupa Kapitałowa OT Logistics to największy operator portowy w Polsce, na południowym Bałtyku i w Chorwacji oraz lider w transporcie wodnym śródlądowym od Kaliningradu w Rosji po porty w Niemczech i Holandii. Grupa skupia również podmioty wyspecjalizowane w transporcie drogowym, kolejowym, a także spedycji i logistyce. W skład Grupy Kapitałowej OT Logistics wchodzi ponad 20 spółek operujących na rynku przewozu towarów, spedycji morskiej, kolejowej, drogowej, lotniczej, przeładunków w portach morskich i terminalach śródlądowych, jak i transportu żegluga śródlądową.

Od 2013 roku jesteśmy spółką publiczną notowaną na Warszawskiej Giełdzie Papierów Wartościowych. Naszymi głównymi udziałowcami są polski I Fundusz Mistral S.A. oraz fundusze emerytalne (Met Life, Allianz).

W roku 2018 Grupa Kapitałowa OT Logistics wypracowała blisko 983 mln zł skonsolidowanych przychodów ze sprzedaży.



2003

Sprzedaż pakietu akcji stanowiących 50,36% kapitału zakładowego Odratrans S.A. na rzecz spółek: Izo-Erg Sp. z o.o. oraz Izo-Invest Sp. z o.o., a w dalszym okresie dokonanie przez te podmioty skupu pozostałych akcji i uzyskanie łącznie we wrześniu 2004 roku 93,9% udziału w kapitale zakładowym spółki.

Przejęcie pakietu kontrolnego w spółce Żegluga Bydgoska S.A., pozwalającego na osiągnięcie 80% udziału w rynku transportu wodnego śródlądowego w Polsce.

2004



Pozyskanie inwestora kapitałowego NPN II S.A.R.L. z siedzibą w Luksemburgu, z udziałem 18,90% akcji Spółki.

2007



2009

Nabycie przez Odratrans S.A. udziałów w spółkach spedycyjnych Rentrans Cargo Sp. z o.o. i Rentrans International Spedition Sp. z o.o.; rozwój w sektorze spedycji kolejowej i morskiej na terenie Polski i Europy.

Nabycie przez Odratrans S.A. pakietu ponad 40% udziałów w Porcie Handlowym Świnoujście Sp. z o.o.; wejście na rynek przeładunków portowych.

Pierwsza emisja obligacji Odratrans S.A., a następnie wprowadzenie ich do obrotu na rynku Catalyst w lutym 2012 roku.

Zapoczątkowanie wdrażania w Odratrans S.A. zintegrowanego systemu informatycznego klasy ERP, wspomagającego zarządzanie firmą.



2012

2011



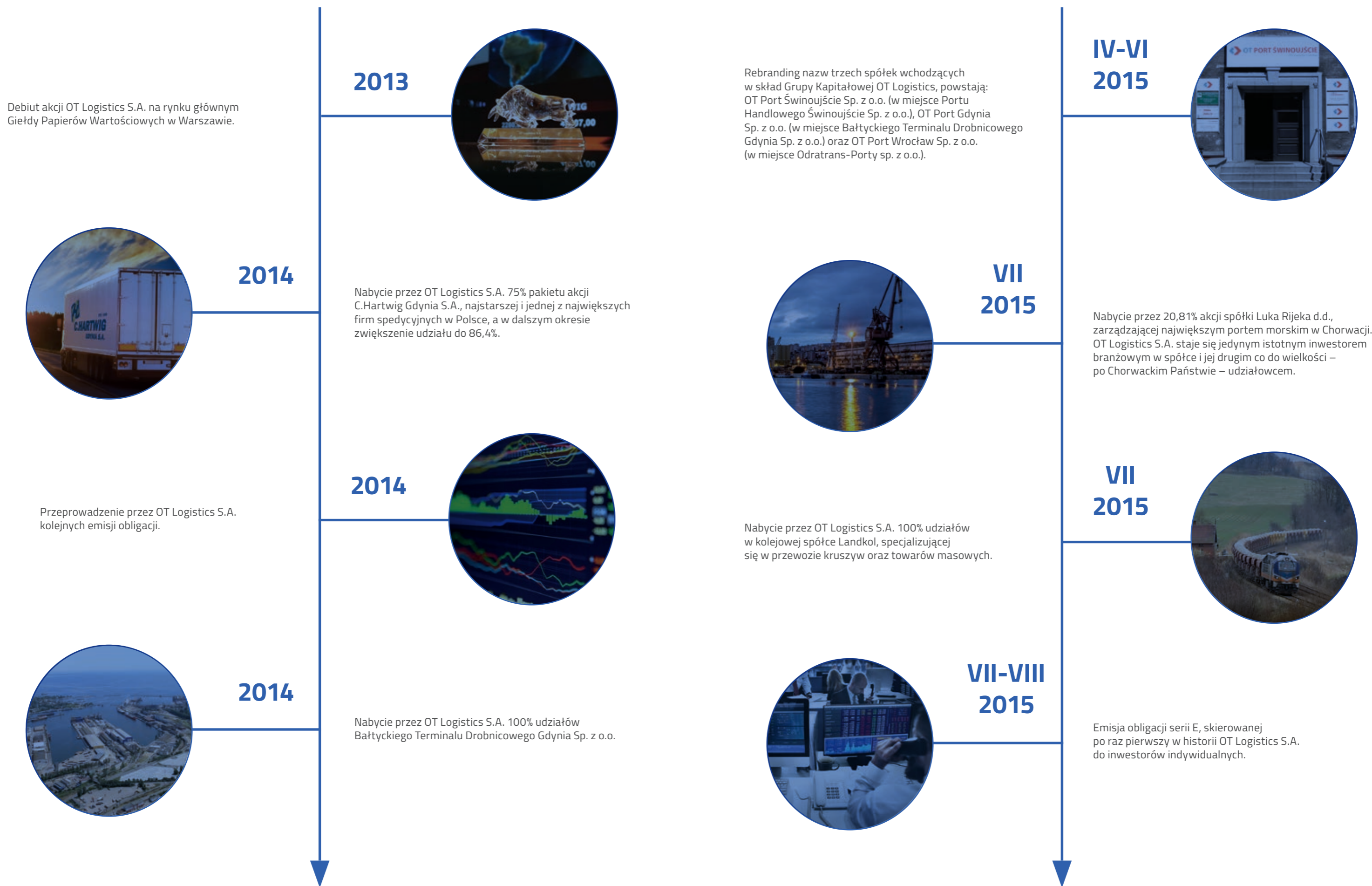
Połączenie dokonane przez przeniesienie całego majątku spółek Izo-Invest Sp. z o.o. i Izo-Erg Sp. z o.o. na spółkę I Fundusz Mistral S.A.

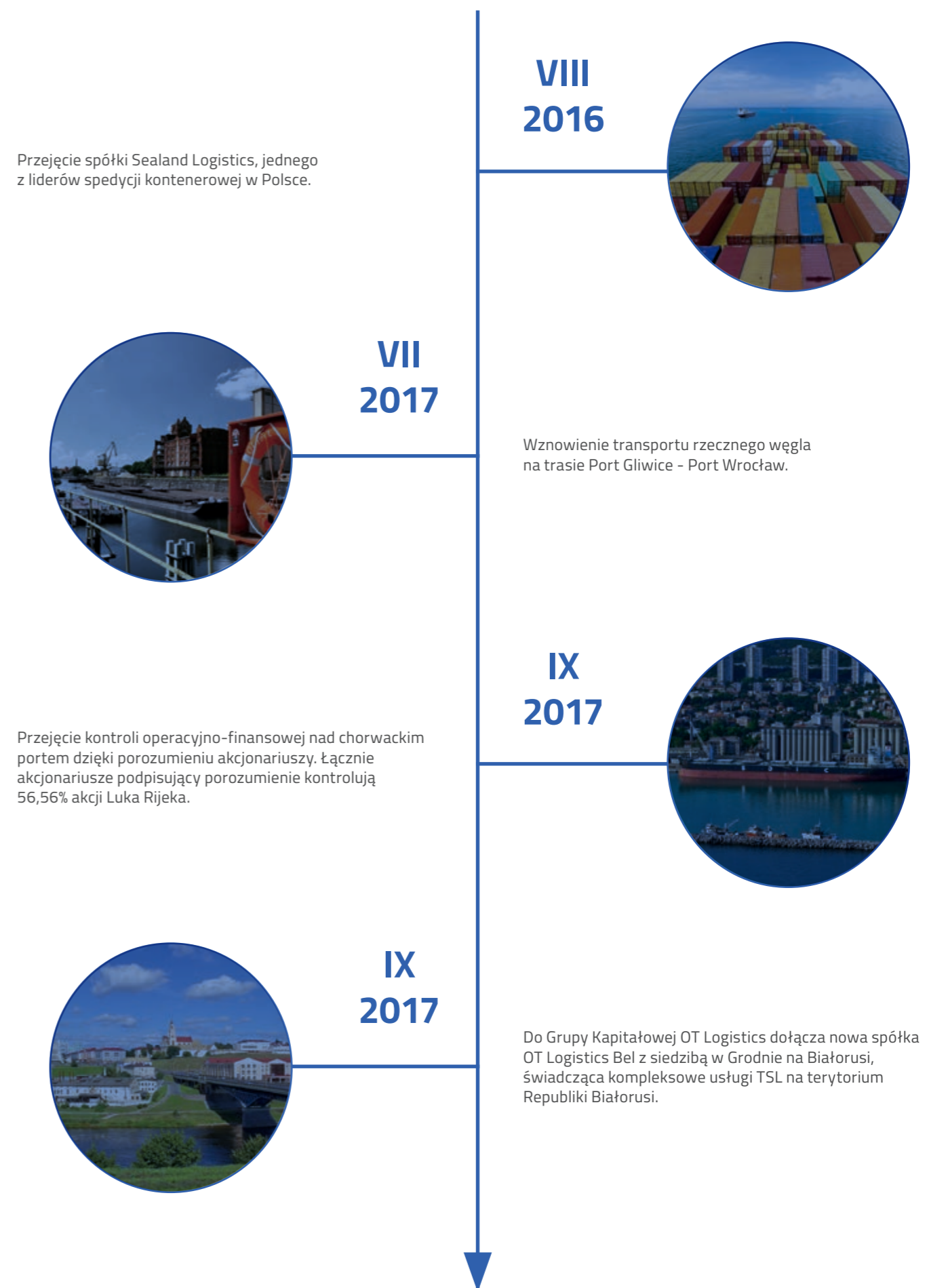
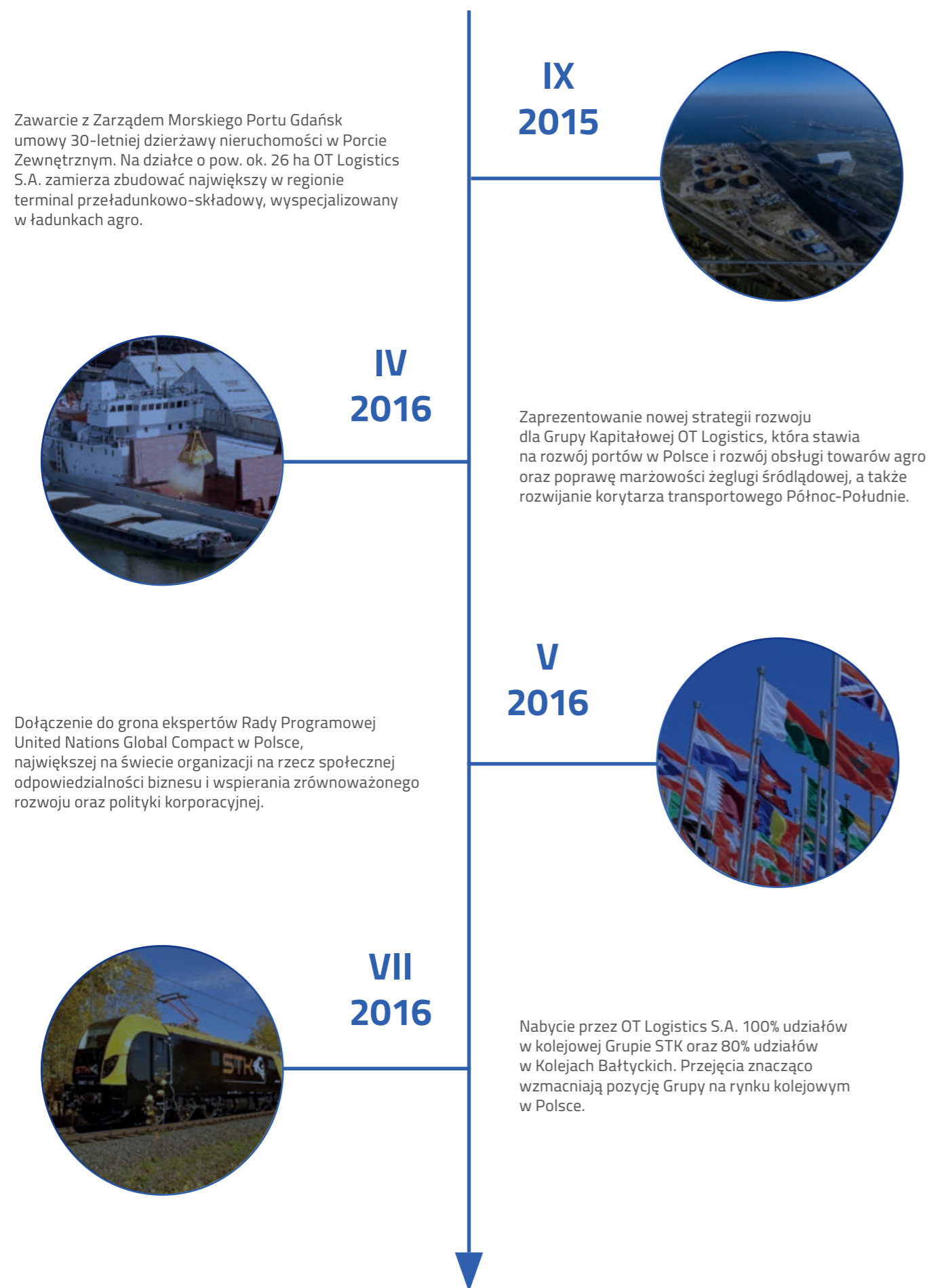
Zmiana nazwy spółki z Odratrans S.A. na OT Logistics S.A.

Przejęcie przez OT Logistics S.A. kontroli nad Portem Handlowym Świnoujście Sp. z o.o. poprzez nabycie pakietu kontrolnego udziałów od DB Schenker Rail Polska S.A.

2008







Nabycie dodatkowych 2,7% akcji Luka Rijeka w ramach zakończonego wezwania; współpraca z Funduszem Ekspansji Zagranicznej FIZ, zarządzanym przez PFR TFI i sprzedaż 8,75% udziałów Luka Rijeka. OT Logistics S.A. na koniec 2017 roku pozostaje w bezpośrednim posiadaniu 26,51% akcji operatora chorwackiego portu.



**I
2018**

Do Grupy Kapitałowej OT Logistics dołącza nowa spółka OTL Forwarding z siedzibą w Belgradzie, w Serbii. Spółka zapewnia kompleksową obsługę spedycyjną i transportową klientom z Serbii, Chorwacji, Słowenii, Bośni i Hercegowiny, Czarnogóry oraz Macedonii.



**VI
2018**

**XII
2017**



C.Hartwig Gdynia łączy się ze swoją spółką zależną Sealand Logistics, jednym z liderów spedycji kontenerowej w Polsce.

**III
2018**



STK S.A., spółka z Grupy Kapitałowej OT Logistics, podpisała umowę dot. współpracy z Koleją Kaliningradzką, będącą filią Kolei Rosyjskich (RZD OAO). Dzięki temu porozumieniu Grupa może prowadzić przewozy kolejowe pomiędzy Polską a Obwodem Kaliningradzkim, rozszerzając tym samym zakres usług, które może świadczyć swoim klientom w ramach przewozów z oraz do Polski.

W OT Port Świnoujście należącym do Grupy Kapitałowej OT Logistics oddano do użytku nowy elewator zbożowy, zwiększając możliwości Grupy w zakresie przeładunku produktów agro. Nowy elewator ma powierzchnię 12,5 tys. m² i pojemność ponad 110 tys. m³. Może pomieścić 85 tys. ton zboża. Całkowity koszt inwestycji, współfinansowanej przez Zarząd Morskich Portów Szczecin-Świnoujście, wyniósł blisko 47 mln zł.



**VII
2018**

Deutsche Binnenreederei AG, największy w Niemczech operator żeglugi śródlądowej należący do Grupy Kapitałowej OT Logistics, uruchomił we współpracy z Sächsische Binnenhäfen Oberelbe regularną linię przewozu ładunków projektowych i ciężkich po Łabie. Tak zwana linia EPCL zapewnia całoroczne połączenia pomiędzy portami śródlądowymi należącymi do SBO oraz portami morskimi.



**XII
2018**

**VI
2018**



C.Hartwig Gdynia, jeden z liderów rynku międzynarodowej spedycji kontenerowej w Polsce, 1 lipca obchodził 160-lecie działalności. Spółka zatrudnia ponad 300 wysoko wykwalifikowanych specjalistów, którzy wspierają jej klientów w przewozie ok. 15 mln ton różnych ładunków rocznie.

**VII
2018**



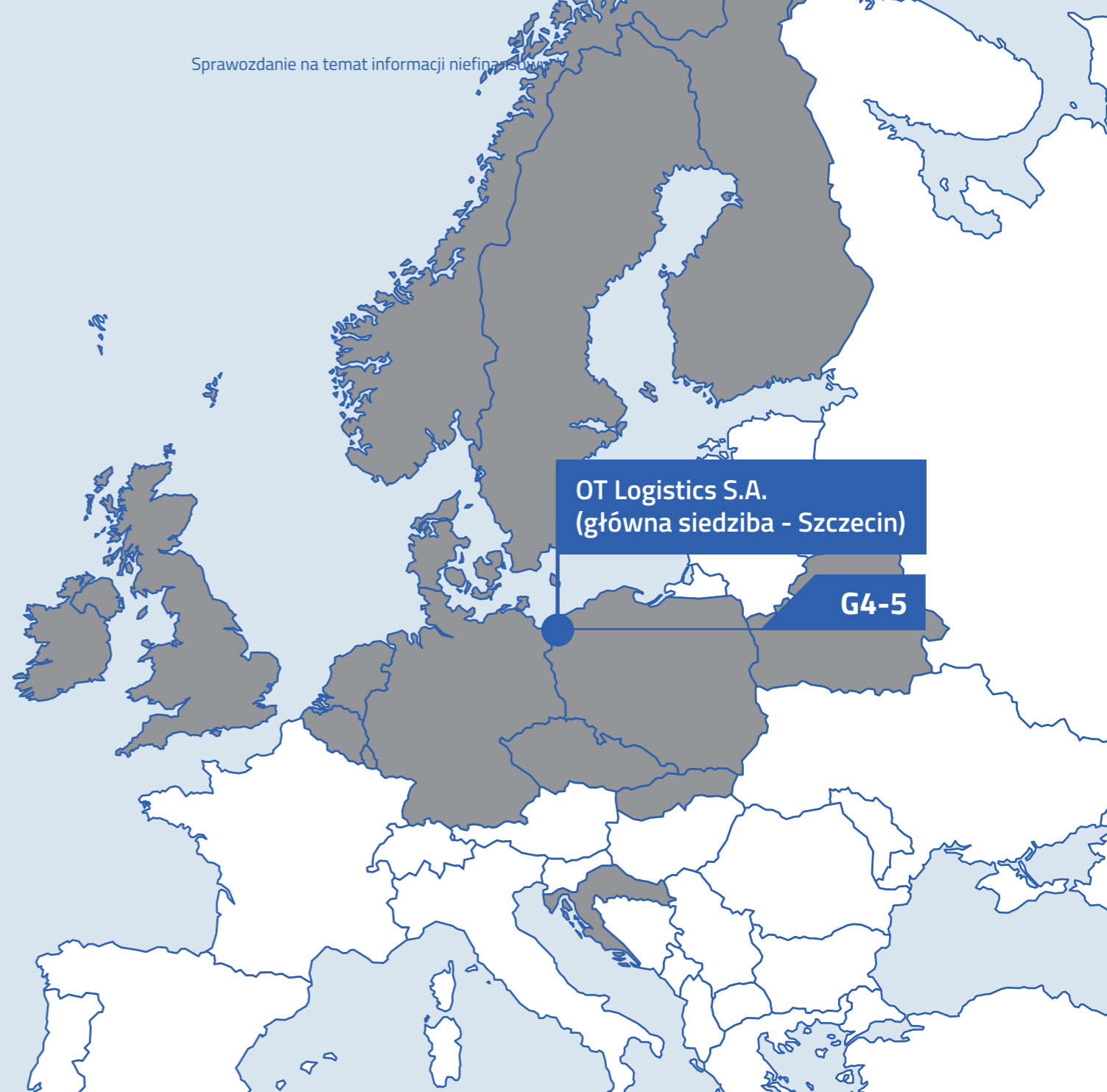
Rada Nadzorcza OT Logistics zatwierdziła plan naprawczy Spółki, którego celem jest poprawa płynności finansowej oraz osiągnięcie w 2020 r. skonsolidowanej rentowności EBITDA na poziomie ok. 10%. Jednocześnie Rada przyjęła rezygnację dotychczasowego prezesa Spółki, Pana Zbigniewa Nowika. Na jego miejsce, jako pełniącego obowiązki prezesa, Rada Nadzorcza oddelegowała Waldemara Maja, członka Rady Nadzorczej OT Logistics.

Przedmiot i zasięg działalności Grupy Kapitałowej OT Logistics



Grupa Kapitałowa OT Logistics świadczy usługi na terenie Polski, Niemiec, Czech, Słowacji, Białorusi, Wielkiej Brytanii, Chorwacji, krajów Beneluxu, Skandynawii, Półwyspu Bałkańskiego oraz USA.

G4-6, G4-8



OT Logistics S.A.
(główna siedziba - Szczecin)

G4-5



G4-8

Grupa Kapitałowa OT Logistics to organizacja logistyczna o zasięgu międzynarodowym, skupiona wokół obszarów transportu, spedycji i logistyki. Podmiotem dominującym jest spółka OT Logistics S.A.



Transport towarów żeglugą śródlądową



Przeładunki w portach



Dzierżawa floty



Usługi spedycyjne



Magazynowanie i przechowywanie towarów



Wydobywanie żwiru i piasku



Organizacja procesów logistycznych



Usługi wspierające transport wodny



Najem nieruchomości

Dokąd zmierzamy w perspektywie najbliższych 5 lat?

G4-1

GRUPA KAPITAŁOWA OT LOGISTICS W 2021 R.

Lider w zakresie obsługi transportowo-logistycznej w Europie Centralnej i Wschodniej z przychodami na poziomie 1 mld EUR rocznie

MISJA:

Doskonałość usług i satysfakcja klientów, pracowników i akcjonariuszy

WIZJA:

Największy operator logistyczny w Europie

NAJBLIŻSZE 5 LAT

Nr 1 w obsłudze produktów agro w basenie Morza Bałtyckiego (bez Rosji) oraz Morza Adriatyckiego. Udział w rynku przeładunków agro w polskich portach morskich na poziomie 50%

Podwojenie przeładunków w porcie Rijeka

Rozwijanie terminali portowych

Rozwój transportu śródlądowego i kolejowego poprzez zmianę profilu usług

Spedycja - wejście do pierwszej 10-ki spedytorów w Polsce 5% udziału w kontenerowej spedycji morskiej. Obecność na rynku usług logistycznych w krajach korytarza Północ-Południe

Zbudowanie pozycji środkowoeuropejskiego operatora kolejowo-logistycznego poprzez wzrost organiczny i budowanie aliansów strategicznych

Strategia Grupy Kapitałowej OT Logistics i jej wpływ na otoczenie

G4-1



- ograniczanie emisji szkodliwych substancji (smogu, spalin)
- ograniczenie ruchu drogowego na rzecz kolei i żeglugi (niższe zużycie paliwa)
- wspieranie transportu śródlądowego i kolejowego
- prace nad uregulowaniem polskich rzek
- podnoszenie standardu życia pracowników w Polsce
- zwiększanie bezpieczeństwa poprzez ograniczanie ruchu kołowego i ryzyka wypadków drogowych
- przeciwdziałanie bezrobociu i ubóstwu poprzez zapewnienie i tworzenie miejsc pracy
- realizowanie przejrzystej polityki zatrudnienia tj. likwidacja nierówności dochodów, budowanie satysfakcji pracowników, work balance
- zabezpieczenie zapotrzebowania na żywność (walka z głodem), reakcja na ciągły przyrost populacji i urbanizacji, aktywizacja terenów rolniczych - rozwój sektora agro
- realizowanie polityki społecznej odpowiedzialności biznesu tj. zaangażowanie w działania lokalne, wspieranie inicjatyw samorządowych
- kooperacja, nauka i współpraca z najlepszymi, doskonalenie i dzielenie się wiedzą
- zagospodarowanie istniejących aktywów (terminale portowe, flota, infrastruktura)
- odciążenie przepełnionych portów zachodnioeuropejskich
- wspieranie inwestycji w zakresie żeglugi śródlądowej i kolei
- krótszy czas realizacji zamówień, możliwość większej częstotliwości dostaw
- przyczynianie się do inwestycji infrastrukturalnych w danym rejonie

Założenia naszej strategii przyczyniają się do poprawy jakości życia społeczeństwa, mają korzystny wpływ na gospodarkę oraz środowisko naturalne!

Kluczowe skutki działalności firmy w aspekcie zrównoważonego rozwoju:

Nasza oferta jest kompleksowa i wszechstronna. Jednak to, co ją szczególnie wyróżnia, to najwyższa jakość oferowanych usług. Poprzez stałe

poszerzanie segmentu usług Grupa Kapitałowa OT Logistics skutecznie realizuje strategię one stop shop, oferując kompleksowe usługi TSL.

Strategia One-Stop-Shop

G4-12

SPEDYCJA

- C.HARTWIG GDYNIA
- C.HARTWIG ADRIA
- RENTRANS INTERNATIONAL SPEDITION
- RENTRANS CARGO
- POLTRANS
- OTL FORWARDING

LOGISTYKA (PORTY I TERMINALE PRZEŁADUNKOWE)

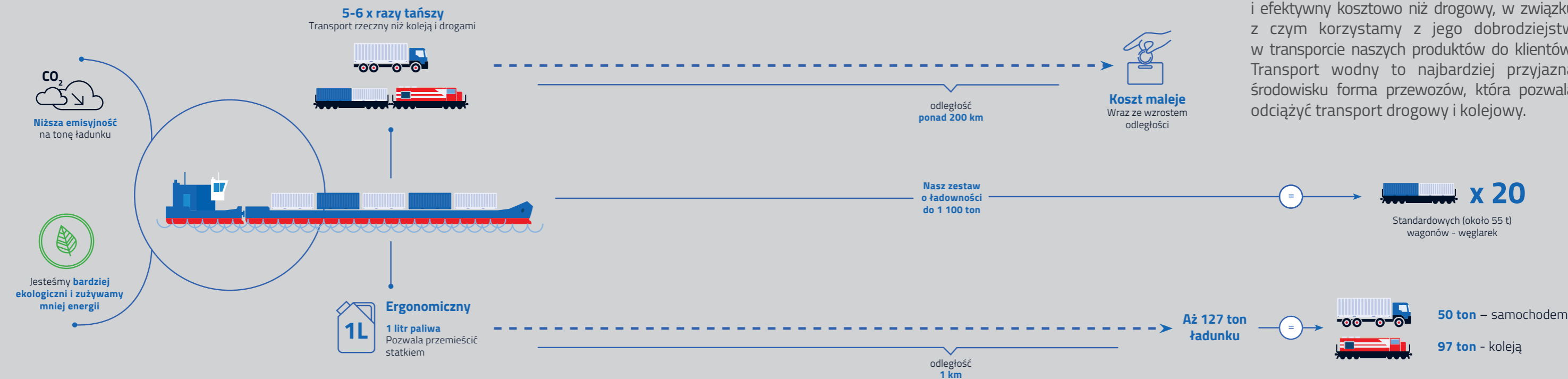
- OT PORT GDYNIA
- OT PORT ŚWINOUJŚCIE
- OT PORT WROCŁAW
- PORT W RIJECE (CHORWACJA)
- TERMINAL W GDAŃSKU (docelowo)



TRANSPORT (WODNY – BARKAMI ORAZ LĄDOWY - DROGOWY I KOLEJOWY)

- C.HARTWIG GDYNIA
- C.HARTWIG ADRIA
- DEUTSCHE BINNENREEDEREI
- OT LOGISTICS
- OT RAIL
- RENTRANS INTERNATIONAL SPEDITION
- ŻEGLUGA BYDGOSKA
- STK
- KOLEJ BAŁTYCKA
- OT LOGISTICS BEL

Korzyści transportu żeglugą śródlądową



Transport wodny jest bardziej ekologiczny i efektywny kosztowo niż drogowy, w związku z czym korzystamy z jego dobrodziejstw w transporcie naszych produktów do klientów. Transport wodny to najbardziej przyjazna środowisku forma przewozów, która pozwala odciążyć transport drogowy i kolejowy.

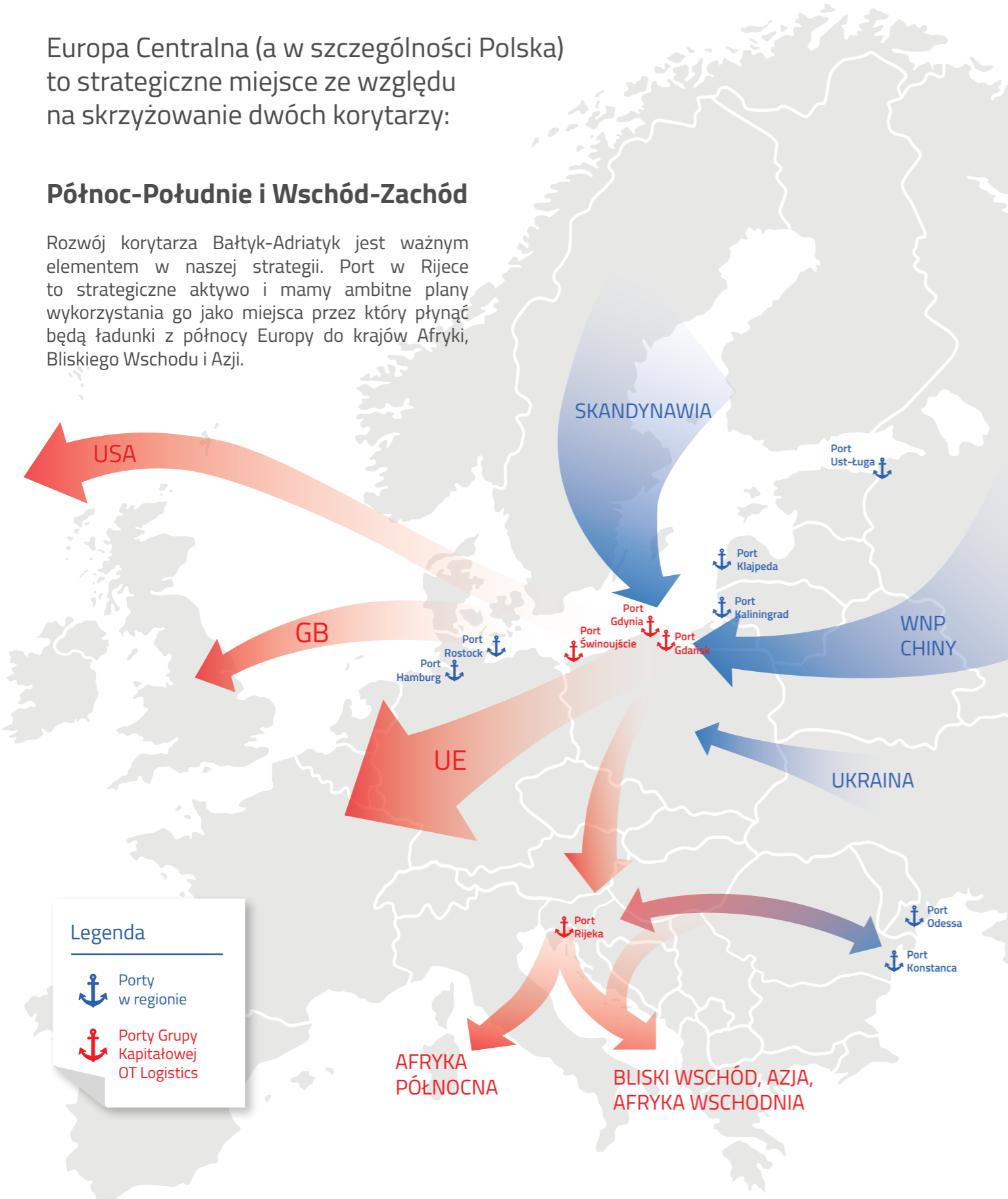
Skrzyżowanie dwóch korytarzy

G4-12

Europa Centralna (a w szczególności Polska) to strategiczne miejsce ze względu na skrzyżowanie dwóch korytarzy:

Północ-Południe i Wschód-Zachód

Rozwój korytarza Bałtyk-Adriatyk jest ważnym elementem w naszej strategii. Port w Rijece to strategiczne aktywo i mamy ambitne plany wykorzystania go jako miejsca przez który płynąć będą ładunki z północy Europy do krajów Afryki, Bliskiego Wschodu i Azji.



Segmenty działalności

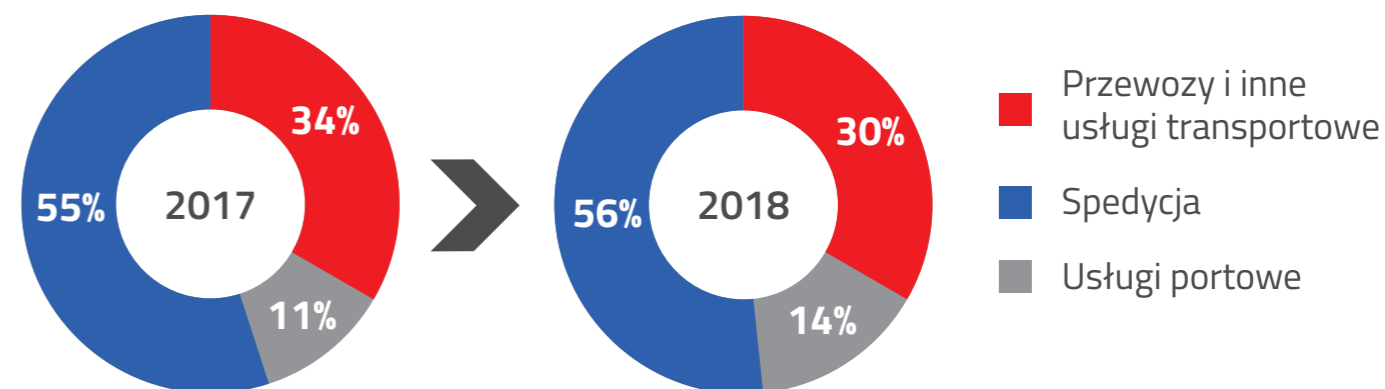
G4-4, G4-8

Przychody w roku 2018 wg segmentów działalności:



Przewozy i inne usługi transportowe	30% przychodów	OT Logistics S.A. Deutsche Binnenreederei Żegluga Bydgoska STK Kolej Bałtycka OT Rail
Spedycja	56% przychodów	OT Logistics S.A. C.Hartwig Gdynia Rentrans International Spedition Rentrans Cargo C.Hartwig Adria OT Logistics Bel OTL Forwarding
Usługi portowe	14% przychodów	OT Port Gdynia OT Port Świnoujście OT Port Wrocław Luka Rijeka

Struktura przychodów [%]





Porty

G4-8, G4-9

OT Port Gdynia to obecnie najbardziej uniwersalny terminal portowy, w strategicznej lokalizacji Europy na Bałtyku, z ponad dwudziestoletnim doświadczeniem. Terminal jest zlokalizowany w obrębie basenu IV i V portu Gdynia z bezpośrednim dostępem do 6 nabrzeży portowych o dopuszczalnym zanurzeniu statków max. do 13,00 m i łącznej długości niespełna 4 km.

Spółka świadczy usługi przeładunkowo-składowe drobnicy zjednostkowanej m.in. papieru, celulozy, wyrobów stalowych, ładunków pochodzenia chemicznego, wyrobów drewnopochodnych, sztuk ciężkich, project cargo, naczep, pojazdów, jak również kontenerów. Terminal realizuje także przeładunki ładunków masowych agro takich jak pszenicy, kukurydzy i innych zbóż, oraz pozostałych ładunków masowych suchych m.in. śruty, biomasy, koks, kruszyw, klinkieru, czy też dolomitu.

Usługi przeładunkowo-składowe drobnicy zjednostkowanej i ładunków masowych:

- papier, celuloza,
- wyroby stalowe,
- ładunki pochodzenia chemicznego (nawozy),
- wyroby drewnopochodne,
- sztuki ciężkie, project cargo,
- naczepy, pojazdy,
- kontenery,
- śruta, biomasa,
- zboża,
- koks,
- klinkier, dolomity



Specjalistyczne magazyny do **składowania papieru i celulozy**



Dedykowany terminal **ro-ro**

Obsługa statków o maksymalnym zanurzeniu

do 13 m

Roczny potencjał przeładunkowy **4 mln ton**



OT Port Gdynia został odpowiednio przystosowany do rosnących wymagań rynku, dotyczących handlu produktami paszowymi oraz zbożami. W latach 2017-2018 otwarte zostały dwa nowe magazyny lekkiej konstrukcji, o łącznej powierzchni blisko 10 tys. m² i maksymalnej pojemności 26 tys. ton przy składowaniu zbóż lub 38 tys. ton przy składowaniu śruty, które dedykowane są do obsługi statków klasy „Panamax”, przy głębokowodnym Nabrzeżu Rumuńskim. Dążąc do podwyższania jakości w obsłudze ładunków paszowych Spółka otrzymała Certyfikat Międzynarodowej rejestracji GMP+B3 na procesy magazynowania i przeładunku materiałów paszowych. W 2018 roku OT Port Gdynia odnowiła również certyfikaty ISO 9001:2015 oraz ISO 22000:2005 HACCP, tym samym wychodząc naprzeciw potrzebom swoich klientów stale poprawia jakość wykonywanych usług w zakresie obsługi pozostałych ładunków.

OT Port Gdynia świadczy usługi zarówno w technologii konwencjonalnej (system lo-lo), jak i w technologii ro-ro oraz sto-ro. Spółka posiada dedykowany terminal ro-ro, który wyposażony jest w 3 rampy ro-ro (w tym jedną dwu-poziomową), specjalistyczne magazyny pod składowanie papieru i celulozy, wiaty ro-ro oraz place składowe dla jednostek tocznych i naczep drogowych. Terminal posiada dominującą pozycję w Polsce w przeładunku w technologii ro-ro ładunków tocznych, czy naczep, a także przeładunku i magazynowaniu papieru oraz wyrobów papierniczych, w tym celulozy.

Spółka obsługuje regularne połączenia żeglugowe do Skandynawii, Stanów Zjednoczonych, Europy Zachodniej, Afryki Zachodniej, jak również serwisy czarterowe do Ameryki Centralnej, Północnej i Południowej.



Usytuowany u ujścia rzeki Świny do Bałtyku OT Port Świnoujście to port morski o charakterze uniwersalnym, który bazując na wieloletnim doświadczeniu, wykwalifikowanej kadrze pracowniczej oraz posiadanych zasobach suprastruktury i infrastruktury, zapewnia obsługę przeładunkową dla szerokiego spektrum towarów masowych i drobnicowych, zarówno w eksporcie jak i imporcie, dowolnego środka transportu lądowego lub wodnego.

OT Port Świnoujście to największe centrum obsługi ładunków masowych na polskim wybrzeżu, gwarantujące szybkie i solidne wykonanie usług w zakresie przeładunków i składowania węgla, koks, rudy, biomasy, produktów leśnych, zbóż, nawozów. Spółka obsługuje również towary drobnicowe, takie jak wyroby stalowe, kontenery, konstrukcje, sztuki ciężkie (maksymalnie do 250 ton), ładunki paletyzowane, big bagi, elementy wież wiatrowych. Powierzchnia składowa w magazynach krytych i boksach wynosi 26 tys. m². Powierzchnia składowa placów otwartych to ponad 250 tys. m².

OT Port Świnoujście prowadzi działalność przeładunkową na trzech wyspecjalizowanych i doskonale wyposażonych nabrzeżach o łącznej długości 1 410 metrów.

Na trzech nabrzeżach – Górników, Hutników i Chemików – obsługiwane są statki o maksymalnym zanurzeniu 13,2 metra, na których przeładowuje

się głównie węgiel, kruszywa, rudy, drobnicę, sztuki ciężkie i kontenery. Przy Nabrzeżu Chemików znajduje się magazyn kryty o powierzchni 13,5 tys. m², umożliwiający złożenie 100 tys. ton rudy. Na tym nabrzeżu usytuowany jest również terminal przeładunku paku płynnego DEZA.

W sierpniu 2016 roku na Nabrzeżu Chemików powstał również elewator zbożowy, mogący pomieścić 17 tys. ton zboża i innych produktów agro, o powierzchni składowej 4 tys. m². Wartość inwestycji to 7,6 mln zł.

W czerwcu 2018 roku został oddany do użytku nowy elewator zbożowy zwiększający możliwości Grupy w zakresie przeładunku produktów agro. Nowy elewator ma powierzchnię 12,5 tys. m² i pojemność ponad 110 tys. m³. Może on pomieścić 85 tys. ton zboża. Podczas realizacji inwestycji dokonano m.in. nasadzeń drzew na granicy terminalu. Wykorzystano też nowoczesną technologię, która znacząco ograniczy efekt pylenia, a także zainstalowano dodatkowe układy pochłaniania pyłu zbożowego. Całkowity koszt inwestycji, współfinansowanej przez Zarząd Morskich Portów Szczecin Świnoujście, wyniósł blisko 47 mln zł.



Potencjał składowy wynosi ok.

1 000 000 ton

różnych ładunków masowych

Zanurzenie **13,2 m**Roczny potencjał przeładunkowy **8 mln ton**

Powierzchnia składowa magazynów krytych **26 000 m²**

Powierzchnia składowa placów otwartych **ponad 250 000 m²**



Nabrzeża łącznej długości **1410 m**



Strategicznie usytuowany port w Rijece, ze względu na rozbudowę Kanału Sueskiego oraz potencjał do znaczącego rozwoju, daje możliwości ekspansji geograficznej naszym klientom zainteresowanym obrotem towarowym pomiędzy Europą, a krajami basenu morza Śródziemnego oraz Oceanu Indyjskiego. Nabycie udziałów w Porcie w Rijece to kolejny istotny krok w budowaniu pozycji Grupy Kapitałowej OT Logistics jako lidera w korytarzu transportowym Bałtyk-Adriatyk. Chorwacki terminal pozwoli nam zaoferować kompleksową obsługę na terenie Europy Środkowo-Wschodniej. OT Logistics S.A. jest w posiadaniu 27% akcji spółki Luka Rijeka d.d., zarządzającej największym portem morskim w Chorwacji.



Masowy terminal o nazwie Bakar ma naturalne zanurzenie umożliwiające obsługę masowców klasy „suezmax”. Obecne zdolności przeładunkowe portu to ponad 4 mln ton (2,5 mln ton towarów masowych i 1,5 mln ton towarów drobnicowych). Ponadto Luka Rijeka posiada 49% udział w terminalu kontenerowym o zdolnościach przeładunkowych na poziomie 600 tys. TEU.

Luka Rijeka d.d. jest operatorem największego portu morskiego w Chorwacji, notowanym na giełdzie w Zagrzebiu. Jej podstawowym przedmiotem działalności są usługi portowe, w tym usługi załadunku, rozładunku, magazynowania i transportu ładunków masowych, drobnicowych, drewna, zbóż, a także zwierząt i owoców. Port w Rijece jest jednym z największych portów na Adriatyku. Posiada kilka terminali: uniwersalny, drobnicowy i masowy.



Usługi przeładunkowe i składowanie drobnicy zjednostkowanej i ładunków masowych:

- ruda żelaza,
- węgiel,
- drewno,
- zboża,
- zwierzęta,
- owoce,
- stal,
- inne ładunki drobnicowe i masowe.



Maksymalne zanurzenie, możliwość przyjmowania statków oceanicznych **18 m**

Roczny potencjał przeładunkowy **4 000 000 ton**



8 terminali specjalistycznych, dla różnych rodzajów ładunków



Ilości przeładowane w głównych asortymentach:

OT PORT GDYNIA OT Logistics Group	2016	2017	2018
Grupa asortymentowa	tys. ton	tys. ton	tys. ton
Agro masowe	1 414	1 240	742
Inne masowe	660	278	279
Pojazdy	496	52	59
Wyroby papiernicze	309	337	310
Chemikalia	193	154	170
Wyroby stalowe	121	120	480
Pozostała drobnica	35	57	79
Jednostki toczne	44	529	617
Kontenery	27	26	29
RAZEM	3 300	2 793	2 764

OT PORT ŚWINOUJŚCIE OT Logistics Group	2016	2017	2018
Grupa asortymentowa	tys. ton	tys. ton	tys. ton
Węgiel, koks	1 595	1 076	2 281
Rudy	1 069	2 084	2 758
Zboża	792	530	416
Drobnica	161	135	45
Inne masowe	58	92	86
RAZEM	3 674	3 917	5586

LUKARIJEKA OT Logistics Group	2016	2017	2018
Grupa asortymentowa	tys. ton	tys. ton	tys. ton
Ładunki masowe	1 195	1 613	1 717
Drewno	411	471	437
Wyroby stalowe	331	221	174
Pozostała drobnica	97	83	60
Kontenery	70	76	64
Bydło	55	55	64
Kamień	25	27	18
RAZEM	2 184	2 547	2 534

Żegluga

Jesteśmy liderem w transporcie wodnym śródlądowym w Europie Środkowej, a zarazem jednym z większych podmiotów rynku usług transportu wodnego śródlądowego w Unii Europejskiej. Mamy dominującą pozycję w Polsce i bardzo silną na rynku Niemiec Wschodnich. Naszym niewątpliwym atutem jest nasza flota – posiadamy blisko 700 jednostek o nośności ponad 300 tys. ton, co czyni ją jedną z największych w Unii Europejskiej!

Realizujemy długoterminowe kontrakty na transport węgla, świadczymy też usługi transportu ponadgabarytowego. Obok towarów masowych ważnym elementem naszej działalności jest przewóz kontenerów. Najsilniejszą pozycję w tym segmencie osiągnęliśmy na liniach pomiędzy portem w Hamburgu a portami śródlądowymi w centrum i na południu Niemiec (ponad 100 tys. TEU rocznie).

Bardzo dbamy o nasz tabor i stale go modernizujemy. Systematycznie dostosowujemy również nasze obiekty pływające do wymogów unijnych, wymieniając silniki główne i pomocnicze, które spełniają normy czystości spalin zgodnie z EU Stage IIIA. Na bieżąco wprowadzamy nowe rozwiązania, jak na przykład System Automatycznej Identyfikacji (AIS) w połączeniu z systemem nawigacji informatycznej (ECDIS), co poprawia bezpieczeństwo żeglugi. Informatyzujemy także komunikację z jednostkami poprzez elektroniczny system zleceń i planowania ruchu (lokalizacja GPS).

W Polsce pływamy przede wszystkim po Odrze i dolnym odcinku Wisły oraz na Zalewie Wiślanym. W Niemczech – po Odrze, Łabie, Haweli, Wezerze oraz licznych kanałach, między innymi po Kanale Śródlądowym, Kanale Haweli, Kanale Odra-Sprewa,



Kanale Odra-Hawela. Najczęściej przewozimy towary masowe: zboża, złom, klinkier, węgiel, rudy metali, kruszywa, kamień hydrotechniczny, nawozy i ładunki ponadnormatywne. Ważnym elementem naszej działalności jest przewóz kontenerów.

Jesteśmy niekwestionowanym liderem przy transporcie kontenerów barkami śródlądowymi do i z portu w Hamburgu (przewozimy ponad 100 tys. TEU rocznie). Z Hamburga mamy regularną sieć połączeń kontenerowych i dostaw między innymi do takich portów śródlądowych, jak: Hanower, Minden, Aken, Brunzwik, Magdeburg czy Riesa. W 2012 roku otworzyliśmy regularne połączenie między Elblągiem i portami Obwodu Kaliningradzkiego.

W lipcu 2017 roku OT Logistics wznowiła transport węgla ze śląskich kopalni do firmy energetycznej Kogeneracja Wrocław. Był to pierwszy od kilku lat transport rzeczny węgla na trasie Port Gliwice - Wrocław. W okresie od lipca do grudnia 2017 roku

nasze barki przewiozły na tej trasie ok. 127 tys. ton węgla. W 2018 roku z Gliwickiego Portu w kierunku Wrocławia wypłynęło w sumie 421 barek z węglem energetycznym. Łączna ilość surowca dostarczonego do wrocławskiej elektrociepłowni drogą wodną wyniosła 206 808 ton, o 63% więcej niż w poprzednim sezonie żeglugowym.

W lipcu 2018 roku Deutsche Binnenreederei AG (DBR), największy w Niemczech operator żeglugi śródlądowej należący do Grupy Kapitałowej OT Logistics, uruchomił regularną linię przewozu ładunków projektowych i ciężkich po Łabie. Było to możliwe dzięki nawiązaniu współpracy z Sächsische Binnenhäfen Oberelbe (SBO).

Tak zwana linia EPCL (linia do Przewozu ładunków Ponadgabarytowych po Łabie) zapewnia całoroczne połączenia pomiędzy portami śródlądowymi należącymi do SBO oraz portami morskimi. Wykorzystanie wyspecjalizowanej floty umożliwiło żeglugę na płytkich wodach i skuteczny transport ładunków ponadgabarytowych drogami wodnymi do głębokości 120 cm po rzece Łabie. Barki pchane obsługujące linię EPCL stacjonują w portach SBO, dzięki czemu flota jest gotowa do załadunku w każdej chwili.

Nasza flota:

Flota żeglugi śródlądowej podzielona jest między 4 spółki należące do Grupy Kapitałowej OT Logistics tj. OT Logistics S.A., Deutsche Binnenreederei AG, Żegluga Bydgoska Sp. z o.o. i Rentrans Cargo Sp. z o.o.

Flota śródlądowa Grupy	Ilość
Barki motorowe śródlądowe	28
Barki pchane śródlądowe	504
Pchacze śródlądowe	108
Pontony śródlądowe	17
Promy śródlądowe	2
Pozostałe	24
SUMA	683

TRANSPORT BARKAMI (w tys. ton)			
Rodzaj ładunku	2016	2017	2018
Razem, w tym:	4 949	4 610	3 311
Węgiel	2 400	1 562	732
Piaski i kruszywa	1 309	1 502	1244
Złom	362	404	334
Zboża i pasze	291	300	194
Klinkier	337	447	238
Nawozy	70	80	58
Wyroby stalowe	81	185	307
Inne	99	129	204
Kontenery (w tys. TEU)	93	96	100



Grupa Kapitałowa OT Logistics zapewnia kompleksową obsługę przewozów kolejowych na terenie całej Europy, organizuje przewozy towarowe całopociągowe na bazie wagonów kolejowych własnych lub powierzonych. Nasze główne specjalizacje to przewóz ładunków z przekroczoną skrajnią, kruszyw, węgla oraz paliwa do portów morskich Grupy Kapitałowej OT Logistics w Świnoujściu, Gdańsku oraz Gdyni, jak również kompleksowa obsługa bocznic kolejowych w zakresie prac manewrowych i logistyki kolejowej.

W 2018 roku spółki wchodzące w skład Grupy Kapitałowej OT Logistics przewiozły koleją ponad 5,6 mln ton, głównie węgla i koks 56%, chemii 13%, stali 11% oraz kamienia 12%.

Spółki OT Rail, Kolej Bałtycka oraz STK posiadają licencję na przewóz koleją na terenie Polski. Dodatkowo STK posiada w swoich zasobach lokomotywy, które mają dopuszczenie do pracy na terenie Czech. Na dzień dzisiejszy w Grupie Kapitałowej zatrudnionych jest 126 maszynistów, a stan posiadanej taboru to 55 lokomotyw i 310 wagonów.

W czerwcu 2018 roku STK S.A. podpisała umowę dot. współpracy z Koleją Kaliningradzką, będącą filią Kolei Rosyjskich (RZD OAO). Dzięki temu porozumieniu Grupa może prowadzić przewozy kolejowe pomiędzy Polską a Obwodem Kaliningradzkim, rozszerzając tym samym zakres usług, które może świadczyć swoim klientom w ramach przewozów z oraz do Polski. Już w sierpniu 2018 roku rozpoczęła pierwsze przewozy z Rosji, co pomogło jej znacząco wzmocnić kompleksową ofertę i wesprzeć realizację strategii. W jej ramach Grupa Kapitałowa OT Logistics zamierza zwiększyć swój udział w przeładunkach towarów na tzw. Nowym Jedwabnym Szlaku z Chin.

Przewiezione **5,6 mln ton**
w roku 2018, w tym:



105 maszynistów

56%
węgiel i koks

13%
chemia

11%
stal

12%
kamień

Tabor:

44 lokomotywy **649** wagonów

TRANSPORT KOLEJOWY (w tys. ton)			
Lata	2016	2017	2018
Ogółem, w tym:	5 349,8	5 445,9	5 566,9
Węgiel, koks	2 328,8	1 911,6	3 112,6
Stal	796,1	991,8	617
Chemia	1 677,6	1 703,3	745,8
Kamień	157,1	570,2	690,9
Rudy metali	24,7	28,9	129,5
Pozostałe	365,5	240,1	271,1



W oparciu o swoich multi-spedytorów – C.Hartwig Gdynia, Rentrans Cargo, Rentrans International Spedition i OT Logistics, a także wyspecjalizowaną w obsłudze kontenerów chorwacką spółkę C.Hartwig Adria – Grupa Kapitałowa OT Logistics realizuje dostawy wszelkich, nawet najbardziej specjalistycznych towarów. Świadczymy kompleksowe usługi na rynku polskim i międzynarodowym w zakresie spedycji morskiej, drogowej, kolejowej, lotniczej, multimodalnej, targowej i linii drobnicowych.

Oferujemy usługi magazynowe, wspierające transport i agencji celnej. Obsługujemy ładunki masowe, drobnicowe, skonteneryzowane, specjalne i ponadnormatywne. Dzięki rozbudowanej strukturze Grupy Kapitałowej OT Logistics zapewniamy pełną obsługę ładunków, począwszy od organizacji transportu, po magazynowanie i dystrybucję towarów.

C.Hartwig Gdynia jest jednym z liderów polskiego rynku morskich przewozów kontenerowych i multimodalnych. Świadczy pełen zakres usług w ramach obsługi ładunków całokontenerowych, drobnicy morskiej, ładunków masowych, a także transportu samochodowego. Ma własną agencję celną oraz specjalistyczny

dział logistyki targowej. Ponieważ posiada spółki zależne w Stanach Zjednoczonych, Wielkiej Brytanii i Niemczech, obejmuje całość łańcucha logistycznego swoich klientów.

C.Hartwig Gdynia jest jedynym polskim spedytorem, który wykonuje usługi przewoźnika NVOCC (Non Vessel Operating Common Carrier) w obrotach między Polską, a Stanami Zjednoczonymi. Zgodnie z licencją przyznaną przez FMC (Federal Maritime Commission), oferuje bezpośrednie przewozy dom-dom w relacji Polska-USA i USA-Polska na bazie własnego konosamentu.

We wrześniu 2017 roku do Grupy Kapitałowej OT Logistics dołącza nowa spółka OT Logistics Bel z siedzibą w Grodnie na Białorusi, świadcząca kompleksowe usługi TSL na terytorium Republiki Białorusi.

W marcu 2018 roku w ramach Grupy Kapitałowej OT Logistics została powołana spółka OTL Forwarding, z siedzibą w Belgradzie, w Serbii. Spółka zapewnia kompleksową obsługę spedycyjną i transportową klientom z Serbii, Chorwacji, Słowenii, Bośni i Hercegowiny, Czarnogóry oraz Macedonii. OTL Forwarding świadczy m. in usługi spedycji krajowej i międzynarodowej (spedycja rzeczna, kolejowa, lądowa, lotnicza), usługi przeładunkowe, transport towarów ponadgabarytowych, usługi typu Project Cargo, przewóz towarów w temperaturach kontrolowanych oraz obsługę celną.

C.Hartwig Gdynia: **263** specjalistów

Własna flota samochodów kontraktowych, ciągników i naczep



ponad **59,8 tys.** kontenerów (TEU) obsługiwanych w 2018 roku



ILOŚCI KONTENERÓW OBSŁUŻONYCH W EKSPORCIE I IMPORCIE W TEU			
	2016	2017	2018
RAZEM	39 753	41 955	59 855

Ład korporacyjny



Przez cały 2018 rok Spółka podlegała zasadom ładu korporacyjnego zawartym w dokumencie Dobre Praktyki Spółek Notowanych na GPW 2016 uchwalonym na mocy Uchwały Nr 26/1413/2015 Rady Nadzorczej Giełdy Papierów Wartościowych w Warszawie S.A. z dnia 13 października 2015 roku.

Spółka OT Logistics S.A. uznaje zasady ładu korporacyjnego, jako wyznacznik zachowań i podstawowy element kultury korporacyjnej. Spółka przywiązuje szczególną uwagę do przejrzystości działania oraz otwartej komunikacji z interesariuszami w duchu dialogu i zaufania. Informacja na temat stanu stosowania przez Emitenta rekomendacji i zasad zawartych w Zbiorze Dobre Praktyki Spółek Notowanych na GPW 2016 oraz pełny tekst zbioru zasad dostępny jest na stronie internetowej Spółki w zakładce Relacje Inwestorskie.

Zarządzanie ryzykiem

G4-2

W OT Logistics S.A. jak i Grupie Kapitałowej OT Logistics zidentyfikowano szereg ryzyk związanych z bieżącym funkcjonowaniem, a także potencjalnych szans i ograniczeń wynikających z otoczenia biznesowego i społecznego. W celu ich ograniczenia w Grupie funkcjonuje system zarządzania ryzykiem, który nie został sformalizowany, ale bieżąca ocena wystąpienia danego ryzyka w krótkim i długim okresie jest przedmiotem cyklicznych spotkań realizowanych w trakcie posiedzeń tzw. rozszerzonego Zarządu, tj. Zarządu OT Logistics S.A. oraz dyrektorów poszczególnych dywizji. Wyżej wymienione osoby wspierają się w ocenie ryzyk informacjami z podległych jednostek operacyjnych, a także współpracują z dyrektorami poszczególnych pionów funkcjonalnych, m.in. pionu personalnego, finansowego, handlowego itp. Szczególnej ocenie podlegają ryzyka związane z realizacją działalności strategicznej Grupy.

Zakres zidentyfikowanych ryzyk finansowych zawiera Sprawozdanie Zarządu Spółki OT Logistics S.A. oraz Grupy Kapitałowej OT Logistics za 2018 rok, a poniżej przedstawiono kluczowe niefinansowe ryzyka, które mogą wpłynąć na działalność OT Logistics S.A. i Grupy Kapitałowej OT Logistics.



Ryzyko konkurencji

Działalność Grupy narażona jest na ryzyko związane z konkurencją. Polityka cenowa podmiotów działających w branży transportu, spedycji, logistyki oraz przeładunków portowych może mieć wpływ na wyniki finansowe Grupy Kapitałowej OT Logistics, w przypadku, gdy podmioty konkurencyjne będą świadczyć usługi w cenie znacznie niższej niż spółki z Grupy Kapitałowej lub też poczynione zostaną inwestycje w rozwój konkurencyjnych podmiotów (krajowe i zagraniczne porty morskie). Powyższe może powodować konieczność dostosowania cen oferowanych przez spółki z Grupy, co może skutkować zmniejszeniem uzyskiwanej marży. Ryzyko to jest jednak minimalizowane ze względu na szereg czynników:

- z uwagi na rozbudowaną infrastrukturę przewozowo-logistyczną Grupa Kapitałowa OT Logistics ma możliwość oferowania bardziej kompleksowych usług niż konkurencja, w tym połączenia usług transportu, spedycji i logistyki;
- z uwagi na dużą liczbę jednostek pływających, Grupa Kapitałowa OT Logistics ma możliwość realizowania dużych kontraktów, przy których potencjał konkurencji na terenie Polski i Niemiec jest mniejszy.

Grupa Kapitałowa OT Logistics stale rozszerza zakres usług i zwiększa zakres działania. W związku z powyższym liczba podmiotów, które mają możliwość konkurowania z Grupą w pełnym zakresie świadczonych przez usług oraz w pełnym zakresie terytorialnym jest bardzo ograniczona.



Ryzyko związane z niestabilnością systemu podatkowego i prawnego

Niestabilność systemu podatkowego oraz nieprecyzyjność regulacji podatkowych może negatywnie wpływać na działalność i wyniki finansowe Grupy Kapitałowej. Ulegające zmianie interpretacje przepisów podatkowych, stosowane przez organy podatkowe, długie okresy przedawnienia zobowiązań podatkowych oraz możliwość nakładania wysokich kar pieniężnych i innych sankcji powodują, że ryzyko związane z niestabilnością systemu podatkowego w Polsce jest znacząco wyższe niż w krajach rozwiniętych o bardziej ustabilizowanym systemie prawa podatkowego. Dodatkowe ryzyka mogą powodować zmiany wprowadzane w polskim systemie prawnym np. regulacje w dziedzinie prawa handlowego, prawa pracy i ubezpieczeń społecznych czy prawa papierów wartościowych. Przepisy polskiego prawa przechodzą proces zmian związanych z dostosowaniem polskich przepisów do przepisów unijnych. Zmiany te mogą mieć wpływ na otoczenie prawne działalności Grupy i na jego wyniki finansowe. Mogą ponadto stwarzać problemy wynikające z niejednolitej wykładni prawa, a interpretacje dotyczące zastosowania przepisów bywają często niejednoznaczne lub rozbieżne.



Ryzyko ograniczenia działalności spedycji kolejowej związane z remontami trakcji

Skumulowanie ilości i przedłużające się remonty trakcji kolejowych, wykorzystywanych przez Grupę Kapitałową do działalności w obszarze spedycji kolejowej oraz niekorzystne warunki atmosferyczne mogące negatywnie wpłynąć na przepustowość danej linii bądź jej czasowe wyłączenie z użytku, może czasowo ograniczyć działalność na danej linii, a tym samym negatywnie oddziaływać na wyniki finansowe osiągnięte przez Grupę. W szczególności może to wpływać na jej wyniki finansowe, w tym na wartość przychodów uzyskiwanych z tytułu świadczenia usług transportu kolejowego. Jednakże trzeba mieć na uwadze, że Zarządy Spółek wchodzących w skład Grupy przy realizacji usług spedycji kolejowej biorą pod uwagę ryzyko związane z remontami trakcji oraz niekorzystnymi warunkami atmosferycznymi, starając się minimalizować to ryzyko.



Ryzyko związane z korzystaniem z państwowej infrastruktury kolejowej

Spółki z Grupy Kapitałowej świadczą usługi transportu kolejowego korzystając z infrastruktury kolejowej zarządzanej przez PKP Polskie Linie Kolejowe S.A. Oferta wspomnianych spółek jest zależna od polityki cenowej związanej z poborem opłat za dostęp do infrastruktury prowadzonej przez zarządcę państwowych linii kolejowych. Nie można wykluczyć, że znaczący wzrost stawek opłat za dostęp do infrastruktury kolejowej lub wzrost cen energii elektrycznej sprzedawanej przez PKP Energetyka Sp. z o.o. może spowodować zmniejszenie konkurencyjności oferty spółek z Grupy Kapitałowej OT Logistics.

Według Grupy ryzyko związane z korzystaniem z państwowej infrastruktury kolejowej nie powinno stanowić istotnego zagrożenia dla działalności Grupy Kapitałowej OT Logistics. Świadczą o tym ogólnoeuropejskie oraz wewnątrz krajowe trendy rozwoju transportu w kierunku rozwiązań przyjaznych środowisku, bezpieczniejszych oraz bardziej efektywnych. Znacząca część środków z funduszy Unii Europejskiej, które przeznaczone dla Polski, stanowi środki na działania promujące rozbudowę infrastruktury pod przewozy intermodalne. Ponadto Ministerstwo Infrastruktury wdraża Strategię Rozwoju Transportu w Polsce do roku 2020, w której priorytetem jest implementacja rozwiązań intermodalnych dla przewozu ładunków. W związku z powyższym istnieje uzasadnione przekonanie, iż opłaty za dostęp do infrastruktury kolejowej będą kształtować się w sposób umożliwiający prowadzenie działalności intermodalnej na zasadach rozsądnej konkurencji rynkowej.



Ryzyko związane z możliwością utraty kluczowej kadry pracowniczej

Działalność spółek z Grupy Kapitałowej jest w dużej mierze zależna od wiedzy, umiejętności i doświadczenia kadry zarządzającej. Członkowie Zarządu, jak i kluczowi pracownicy zatrudnieni przez Spółki z Grupy Kapitałowej są osobami o wieloletnim doświadczeniu w branży spedycyjnej, transportowej i logistycznej. Ich zaangażowanie w działalność Grupy Kapitałowej OT Logistics jest jednym z czynników stanowiących o dotychczasowych sukcesach. Utrata kadry menadżerskiej lub kluczowych pracowników mogłaby niekorzystnie wpłynąć na prowadzoną przez Grupę działalność i osiągnięte wyniki finansowe.



Ryzyko utraty wyspecjalizowanych pracowników jednostek pływających, pracowników kolejowych i portowych

Otwarcie rynków pracy po przystąpieniu Polski do Unii Europejskiej spowodowało nową sytuację na rynku pracy m.in. polskich marynarzy śródlądowych. Pojawienie się ofert pracy, głównie holenderskich armatorów, może spowodować wzrost kosztów usług świadczonych na rzecz Grupy Kapitałowej OT Logistics przez załogi pływające, a w konsekwencji negatywnie wpłynąć na osiągnięte wyniki finansowe. Grupa obecnie nie zauważa znaczącego wzrostu kosztów z tego tytułu, jednak należy mieć na uwadze, iż w przyszłości takie ryzyko może wystąpić. Dodatkowym czynnikiem mającym wpływ na wzrost kosztów Grupy Kapitałowej jest spadek liczby wykwalifikowanych załóg, powodowany odchodzeniem z zawodu doświadczonych pracowników przy jednoczesnym braku kształcenia nowych kadr. Kolejnymi czynnikami ryzyka mogą być tendencje widoczne na rynku pracy, takie jak ograniczenia w dostępie do wykwalifikowanych kadr w działalności portowej lub kolejowej, wynikające ze zmiany modelu szkolnictwa w ostatnich dziesięcioleciach, skrócenia wieku emerytalnego, a także presja płacowa wśród pracowników zarówno wewnętrznych jak i tymczasowych. W celu ograniczenia powyższych ryzyk Grupa aktywnie współpracuje ze szkołami różnego szczebla w celu wsparcia szkolnictwa profilowanego i praktycznego przygotowania do zawodu młodych kadr.



Ryzyko braku realizacji strategii Grupy Kapitałowej OT Logistics

Realizowana przez Zarząd Grupy OT Logistics strategia rozwoju zakłada dalsze umacnianie pozycji rynkowej poprzez akwizycję podmiotów działających w branży logistycznej, funkcjonujących na rynku środkowoeuropejskim. Istnieje ryzyko, iż tak zdefiniowana strategia nie przyniesie spodziewanych rezultatów ekonomicznych w zakładanym horyzoncie czasowym z uwagi na typowe elementy ryzyka związanego z inwestycjami kapitałowymi. Co więcej, przeprowadzenie transakcji przejęcia, dokonanie niezbędnych zmian w działalności przejmowanego podmiotu oraz różnice w kulturze organizacji mogą wywrzeć negatywny wpływ na działalność oraz wyniki finansowe Grupy, a także podmiotu przejmowanego. Ponadto podmioty przejmowane mogą być obciążone zobowiązaniami, być stroną sporów i postępowań lub mieć inne problemy natury organizacyjnej, prawnej lub finansowej, które mogą niekorzystnie wpłynąć na działalność Grupy Kapitałowej, po przeprowadzeniu procesu akwizycji. Grupa poprzez staranne badanie podmiotów, które mogą być celem akwizycji oraz korzystanie z doświadczonych doradców stara się minimalizować powyższe ryzyko. Godnym podkreślenia jest również fakt, że Grupa Kapitałowa OT Logistics posiada duże doświadczenie w zakresie przejmowania innych Spółek, co było wykorzystywane do realizacji dotychczasowej strategii.





G4-EN29, G4-EN31

Grupa Kapitałowa OT Logistics nie pozostaje obojętna na globalne wyzwania dotyczące ochrony środowiska naturalnego i jego zasobów. **Jako jeden z największych przewoźników zarówno w Polsce, jak i w Europie, zajmujących się transportem ładunków żeglugą śródlądową, przyczyniamy się do zmniejszania niekorzystnego wpływu prowadzenia biznesu na środowisko.**

W zakresie prowadzonej działalności staramy się działać chroniąc środowisko naturalne, wyznaczając cele zmierzające do troski o nie. W związku z trwającymi procesami restrukturyzacyjnymi i optymalizacyjnymi wewnątrz Grupy Kapitałowej OT Logistics, monitorujemy przestrzeganie odpowiednich norm i przepisów w całej Grupie poprzez nieformalne regulacje. Nie dysponujemy jeszcze wspólną polityką środowiskową dla wszystkich spółek z Grupy, ale bezustannie staramy się ograniczać i wykluczać niekorzystne dla środowiska czynniki, zarówno w trakcie codziennej działalności, jak i w prowadzonych długoterminowych projektach.

Po ubiegłorocznej edycji raportu podjęliśmy decyzję o przygotowaniu i wdrożeniu wspólnej dla całej organizacji polityki środowiskowej. Zależy nam, aby rozwój Grupy Kapitałowej OT Logistics następował z uwzględnieniem jej wpływu na środowisko naturalne i w poszanowaniu jego zasobów. Prace nad tym dokumentem trwają. Niezależnie od przygotowywanego opracowania, podejmujemy kolejne kroki wpisujące się w zrównoważony rozwój. Jednym z pierwszych podjętych przez nas działań było wprowadzenie proekologicznych rozwiązań w obszarze administracji i infrastruktury. Dążymy do ograniczenia zużycia energii elektrycznej oraz racjonalnego gospodarowania surowcami. Nie zapominamy również o ograniczeniu ilości odpadów i – przede wszystkim – edukacji pracowników w tym zakresie. Podjęliśmy działania promujące ekologiczną postawę nie tylko wśród naszych kolegów i koleżanek, ale także współpracowników i partnerów biznesowych. Rozpoczęliśmy wprowadzanie wspólnych standardów i zasad dla dostawców i odbiorców, biorących udział w postępowaniach zakupowych, również w celu wyboru najbardziej

ekologicznych rozwiązań. Chcemy, aby także nasi zewnętrzni interesariusze mieli świadomość, że zagadnienia środowiskowe są bardzo ważnym aspektem działalności spółek z Grupy Kapitałowej OT Logistics.

Mimo braku wewnętrznych procedur w obszarze środowiska, w spółkach Grupy Kapitałowej OT Logistics na bieżąco monitorujemy wybrane wskaźniki środowiskowe w wyszczególnionych obszarach działalności. Realizujemy wszelkie procedury i postępowania zgodnie z ustawami i rozporządzeniami obowiązującymi w zakresie ochrony środowiska oraz ze wszelkimi innymi wymogami środowiskowymi, którym możemy podlegać. W razie potrzeby kontaktujemy się z odpowiednimi władzami i współpracujemy z nimi przy monitorowaniu zgodności naszych działań z obowiązującymi przepisami ustawowymi i wykonawczymi. Niestety, w związku z brakiem ujednoczenia procedur oraz spójnego wzoru do zbierania i analizowania danych, nie jesteśmy w stanie zaprezentowanie globalnych wyników dla całej organizacji.

3. Ochrona środowiska w Grupie Kapitałowej OT Logistics

OGRANICZENIE EMISJI GAZÓW CIEPLARNIANYCH POPRAZ ZMIANĘ FORM KOMUNIKACJI TRADYCYJNEJ. MATERIAŁY I SUROWCE.

G4-EN1, G4-EN2



Wdrożenie „Elektronicznego obiegu dokumentów” (elektroniczny system zarządzania i archiwizacji dokumentów).



Komunikacja wewnątrz i zewnątrzgrupowa przeprowadzana jest głównie w formie tele- i wideokonferencji.



Zachęcamy swoich kontrahentów do korzystania z *e-Faktur* poprzez kampanię informacyjną, w której przedstawiamy zalety tego nowoczesnego i ekonomicznego sposobu komunikacji. Dzięki temu nie gromadzimy już ton papierowych dokumentów, gdyż nie drukujemy otrzymywanych *e-Faktur*. Oszczędzamy nie tylko papier i miejsce na półkach, ale także zmniejszamy zużycie kartridży oraz tonerów do drukarek.



Korzystanie z zakupów w Internecie oraz wprowadzenie elektronicznego systemu zamawiania produktów (materiały biurowe, artykuły spożywcze, artykuły wyposażeniowe) dedykowanego dostawcy przez system PlusWorkflow dla całej Grupy Kapitałowej OT Logistics.



Ustawienia na urządzeniach kopiujących dotyczące wydruków dwustronnych, co znacznie ograniczyło zużycie papieru w spółkach Grupy.

Ze względu na nieprodukcyjny charakter działalności spółek z Grupy Kapitałowej OT Logistics, nie mamy w naszej organizacji do czynienia z przetwarzaniem materiałów i surowców na większą skalę. Od kilku lat konsekwentnie wdrażamy elektroniczny obieg dokumentów i zachęcamy do tego typu rozwiązań naszych klientów. W 2018 roku elektroniczne faktury otrzymała ponad połowa naszych kontrahentów. W większości naszych biur wprowadziliśmy nowoczesne i ekologiczne rozwiązanie, tj. funkcje wydruku podążającego, co pozwala na znaczące zmniejszenie zużycia papieru i realną zmianę nawyków związanych z drukowaniem. Realizacja wydruku jest teraz możliwa dopiero po wprowadzeniu swojego hasła do drukarki. Jednocześnie w ustawieniach urządzeń kopiujących wprowadzona została funkcja wydruków dwustronnych. Wspomniane działania w widoczny sposób zmniejszyły zużycie papieru w naszych spółkach.

OGRANICZENIE ZUŻYCIA ENERGII ELEKTRYCZNEJ

G4-EN3 – G4-EN7

Energia elektryczna, którą nasze spółki wykorzystują w swojej codziennej działalności, pochodzi w całości z sieci energetycznej. Nie dysponujemy wiedzą, czy pochodzi z odnawialnych czy też nieodnawialnych źródeł energii. W zależności od spółki, umowy na jej dostarczenie zawarte są z odpowiednimi zakładami energetycznym działającymi w regionie bądź, w przypadku umów najmu/dzierżawy, ze stroną umowy i w takiej sytuacji rozliczane są zgodnie ze wskazaniami zainstalowanych urządzeń pomiarowych.

Oszczędność energii to jeden z najważniejszych priorytetów ekologicznych Grupy. Zdajemy sobie sprawę nie tylko z negatywnego wpływu na środowisko marnotrawionej energii elektrycznej, ale również z potencjalnych korzyści finansowych możliwych do osiągnięcia dzięki oszczędnej polityce energetycznej. Nie lekceważymy drobnych z pozoru działań, takich jak choćby tryb stand-by komputerów – w skali naszej organizacji i liczby pracujących osób, przekłada się to na realne zmniejszenie wpływu środowiskowego.

Przykładem promocji proekologicznych postaw może być stworzona dla Pracowników Grupy Kapitałowej OT Logistics tzw. **Zielona Lista**, czyli zbiór zasad, który nasi nowi koledzy i koleżanki otrzymują w ramach pakietu powitalnego.

ZIELONA LISTA

- Zachęcaj naszych klientów do korzystania z eko-faktury.
- Zbieraj makulaturę, prowadź selekcję odpadów.
- Drukuj tylko niezbędne dokumenty!
- Promuj eko-postawę.
- Gaś „czerwone lampki”.
- Oszczędzaj energię.
- Rozważnie korzystaj z klimatyzacji.
- Podróżuj ekologicznie.
- Korzystaj z eko-toreb i pojemników.

Normą w naszych biurach są również żarówki energooszczędne, automatyczne wyłączniki światła, oświetlenie typu LED.

Czy wiesz, że...

Wszystkie neony ze znakami towarowymi, znajdujące się na budynkach, w których mieszczą się biura naszych spółek, są wyprodukowane przy użyciu oświetlenia typu LED.



W prowadzonej przez nas działalności branży TSL, ale również żeglugi śródlądowej, spedycji kolejowej i przeładunków w portach morskich i śródlądowych oraz w wynajmie powierzchni znajdujących się w zasobach spółek zależnych, stosujemy się do wdrażania procedur w zakresie ograniczenia emisji gazów cieplarnianych przy pomocy zmniejszenia zużycia energii elektrycznej i ciepłej poprzez poprawę efektywności energetycznej, sukcesywnie modernizując oświetlenie i wprowadzając termomodernizację na kolejnych nieruchomościach, będących własnością spółek – co jest wynikiem przeprowadzonego audytu energetycznego zgodnie z normą PNEN 16247 w naszych spółkach, który dokładnie przedstawia możliwości zastosowania rozwiązań w zakresie poprawy efektywności energetycznej na posiadanych nieruchomościach.

REDUKCJA EMISJI CO₂ W TRANSPORCIE

G4-EN15 – G4-EN21



Wprowadzenie „Polityki Flotowej”, w której wprowadzamy zasadę „jazdy ekologicznej” wśród pracowników korzystających z samochodów służbowych oraz zastosowaniu wśród pracowników tzw. pool cars, które minimalizują liczbę pracowników korzystających z samochodów służbowych i weryfikują konieczność wykorzystania samochodu do celów służbowych. Promujemy również korzystanie z komunikacji zbiorowej zarówno lokalnie jak i zamiejscowo, poprzez zakupywanie biletów komunikacji miejskiej.



Optymalizujemy trasy pokonywane przez pracowników z działów mobilnych poprzez okresowe weryfikacje przebiegów samochodów służbowych.



Spółki w Grupie Kapitałowej OT Logistics w ramach polityki samochodowej wymieniają sukcesywnie flotę samochodową na nowoczesną i zarazem ekonomiczniejszą. Wśród wykorzystywanych samochodów jednym z kryteriów wyboru samochodu jest wybór silnika o parametrach z najniższą emisją CO₂. Ponadto korzystamy z samochodów flotowych wyposażonych w system CSR, do którego istnieje możliwość zastosowania AdBlue z którego korzystamy. AdBlue konwertuje szkodliwe NOx ze spalin silnika wysokoprężnego na nieszkodliwy azot i parę wodną, co w znacznym stopniu ogranicza emisję tlenków azotu (NOx), które stanowią główne źródło zanieczyszczenia atmosferycznego i powodują powstawanie smogu w miastach.



W spółkach posiadających flotę śródlądową została podjęta decyzja o wymianie starych **silników głównych** na bardziej ekologiczne, z niższą emisją spalin. Wymiana ta została przeprowadzona na kilku naszych pchaczach. Z kolei na innych pchaczach w 2017 roku zostały wymienione **silniki pomocnicze** (agregaty). Wymiana była współfinansowana przez niemiecki Urząd ds. dróg wodnych i żeglugi śródlądowej (Generaldirektion Wasserstraßen und Schifffahrt). Jest to program dot. montażu/wymiany silników z mniejszą emisją spalin.

W końcu 2016 roku przyjęliśmy Politykę Flotową, w której nakłaniamy pracowników korzystających z floty samochodów służbowych, do eco-drivingu, tj. ekologicznej, ekonomicznej i płynnej jazdy pojazdem oraz świadomego podejścia do tematyki poruszania się po drogach. Energia każdego grama benzyny lub oleju napędowego może być spożytkowana optymalnie pod warunkiem, że kierowca zna i stosuje technikę i taktykę eko-jazdy. Technika to umiejętności, m.in. szybkiej zmiany biegów, energicznego przyspieszania i hamowania silnikiem, a także dbanie o kondycję techniczną pojazdu. Do taktyki należy m.in. uważna obserwacja drogi i jej otoczenia, w konsekwencji przewidywanie zdarzeń mogących nastąpić w ciągu najbliższych kilku lub kilkadziesiąt sekund. To dlatego w planach mamy wprowadzenie szkoleń z eco-drivingu dla wszystkich pracowników korzystających z samochodów służbowych.



W celu ograniczenia ilości pojazdów służbowych stworzyliśmy tzw. samochody wspólne (pool cars), które mają na celu zmniejszenie liczby pracowników korzystających z samochodów służbowych oraz bieżącą weryfikację wyjazdów takimi pojazdami. Promujemy również korzystanie z komunikacji zbiorowej, zarówno lokalnie, jak i zamiejscowo. Optymalizujemy również trasy pokonywane przez pracowników z działów mobilnych poprzez okresowe weryfikacje przebiegów samochodów służbowych. Przygotowujemy się także do zawarcia umów na korzystanie z miejskich wypożyczalni samochodów. W ramach polityki ekologicznej sukcesywnie wymieniamy naszą flotę samochodową, pozyskując nowoczesne pojazdy, spełniające najwyższe normy ekologiczne.

REDUKCJA ILOŚCI WYTWARZANYCH ODPADÓW ORAZ NEGATYWNEGO ODDZIAŁYWANIA NA ŚRODOWISKO. ZUŻYCIE WODY.

G4-EN22 – G4-EN26, G4-EN8 – G4-EN10



Wprowadzenie selektywnego sposobu gromadzenia śmieci i odpadów na nieruchomościach.



Utylizację odpadów elektrycznych i elektronicznych u odpowiedzialnych odbiorców, którzy zapewniają, zgodnie z ustawą z dnia 27 kwietnia 2001 r. o odpadach, odbiór tego typu odpadów oraz bezpieczny dla środowiska przerób, odzysk i recykling, zgodny z obowiązującymi przepisami polskimi oraz Unii Europejskiej.



Stosowanie wysokiej klasy olei silnikowych, hydraulicznych o wydłużonym okresie wykorzystania, z jednoczesną segregacją i magazynowaniem w szczelnych, metalowych beczkach.



Zastępowanie, głównie w spółkach portowych, czyszcii odpowiednim czyszcivem papierowym o specjalnej strukturze wchłaniania cieczy, oleju.



Gromadzenie odpadów stałych z piaskowników i z odwadniania olejów w separatorach w osadnikach, a następnie ich odbieranie przez specjalistyczne firmy, posiadające stosowne decyzje w zakresie gospodarowania odpadami.



W zakresie gospodarki odpadami spółki z Grupy Kapitałowej OT Logistics, ze względu na specyfikę swojej działalności, posiadają indywidualne umowy na konkretne działania, w tym na odbiór i skup odpadów o konkretnych kodach uznanych za niebezpieczne. Są to m.in. mineralne oleje silnikowe, smarowe, przekładniowe, opakowania zawierające pozostałości substancji niebezpiecznych, sorbenty, materiały filtracyjne, tkaniny, ubrania ochronne, opony samochodowe, baterie i akumulatory, odpady z drewna, szkła i tworzyw sztucznych zawierające lub zanieczyszczone substancjami niebezpiecznymi i inne. Ponadto spółki posiadają standardowe umowy o świadczenie usług z przedsiębiorstwami komunalnymi w poszczególnych regionach na odbiór odpadów komunalnych, głównie segregowanych.

W ramach prowadzonej działalności, spółki starają się dążyć do zapobiegania powstawaniu odpadów oraz minimalizowania ich ilości poprzez zakup surowców i materiałów w opakowaniach zwrotnych. Jako Grupa dążymy też do maksymalizacji segregacji odpadów, prowadzenia działalności przy użyciu sprzętu i urządzeń ograniczających powstawanie odpadów, jak również magazynowania i przenoszenia odpadów w taki sposób, aby ich kontakt ze środowiskiem był jak najmniejszy oraz aby ich wpływ na zdrowie ludzi był jak najmniej inwazyjny. Prowadzimy także stałą segregację odpadów w zależności od ich rodzaju i frakcji. Oddzielamy od innych odpadów odpady z tworzyw sztucznych, makulaturę, odpady organiczne, odpady zielone, metale oraz odpady niebezpieczne.

W zakresie gospodarki odpadami staramy się prowadzić kontrolę zarówno nad prawidłowym zbieraniem, magazynowaniem i segregowaniem odpadów, jak również ich regularnym przekazywaniem specjalistycznym firmom. Stale staramy się podnosić świadomość pracowników w zakresie prowadzenia prawidłowej gospodarki odpadami, ponieważ to oni w toku wykonywanych prac bezpośrednio uczestniczą w wytwarzaniu odpadów i mają największy wpływ na ich ilość.

Podobnie jak w przypadku odpadów, uregulowaliśmy również sposoby korzystania z wody i oraz odprowadzania ścieków. Nasze spółki mają umowy na dostarczanie wody oraz odprowadzanie ścieków zawarte z odpowiednimi lokalnymi zakładami wodno-kanalizacyjnymi oraz – w sytuacji najmu/dzierżawy nieruchomości – umowy z bezpośrednimi odbiorcami, rozliczane na podstawie wskazań urządzeń pomiarowych. W jednostkowych sytuacjach, na nieruchomościach, gdzie znajdują się baseny portowe, posiadamy również operaty wodnoprawne na szczególne korzystanie z wód i odprowadzanie wód opadowych z kanalizacji deszczowej.

Bioróżnorodność

G4-EN11 – G4-EN14

Spółki z Grupy Kapitałowej OT Logistics nie prowadzą swojej działalności na obszarach chronionych czy na obszarach o dużej wartości pod względem bioróżnorodności poza obszarami chronionymi. Wyjątkiem w tym zakresie jest teren, który OT Logistics dzierżawi od Zarządu Morskiego Portu Gdańsk S.A., a w ramach którego

– na końcu Pirsu Rudowego w Porcie Północnym – znajduje się siedlisko łęgowe rybitwy rzecznej podlegające ochronie zgodnie z Decyzją Urzędu Miasta w Gdańsku WS/1/7639/I5D/2010-2011/AN/108542 z dnia 01.03.2011 oraz Decyzją Regionalnej Dyrekcji Ochrony Środowiska w Gdańsku RDOŚ-Gd-WOO.4211.7.2014.AT.KP.19



z dnia 15.11.2017. Teren obszaru chronionego wynosi 0,3 ha (cały dzierżawiony teren to 26 ha) i obecnie zajmuje go około 400 osobników gatunku. Rybitwa rzeczna podlega w Polsce ochronie gatunkowej ścisłej, zaś w Unii Europejskiej – dyrektywie siedliskowej. Na dzierżawionym od Zarządu Morskiego Portu Gdańsk terenie, OT Logistics planuje wybudowanie terminalu przeładunkowo-składowego ładunku masowych. W ramach tej inwestycji, planowane jest docelowo dokonanie pełnej kompensacji siedliska w nowe miejsce wskazane przez Urząd Morski, bez żadnych szkód i negatywnych skutków.

Odstępstwo w aspekcie bioróżnorodności dotyczy również pośrednio spółki OT Port Świnoujście ze względu na jej lokalizację, tj. miasto Świnoujście,

które w swojej lewobrzeżnej części jest uzdrowiskiem, a na którego całej powierzchni rozciąga się obszar, na którym świadczone są usługi wypoczynkowo-turystyczne. W bezpośrednim lub też pośrednim sąsiedztwie spółki znajdują się obszary objęte ochroną w ramach programu NATURA 2000, tj. Specjalne Obszary Ochrony Siedlisk (SOO): Wolin i Uznam (PLH320019) oraz Ujście Odry i Zalew Szczeciński (PLH320018), jak również Obszary Specjalnej Ochrony Ptaków (OSO): Delta Świny (PLB320002) i Zalew Szczeciński (PLB320009). Wobec powyższego bliskość tych obszarów oraz cele dla których zostały powołane dodatkowo stymulują OT Port Świnoujście do szczególnej dbałości o środowisko w jej obrębie oraz sąsiedztwie.

Sprawozdawczość

Większość spółek z Grupy Kapitałowej OT Logistics zobligowana jest do sporządzenia każdego roku raportów środowiskowych do poszczególnych urzędów i terminowego ich przekazywania oraz uiszczania opłat z tego tytułu, a są to m.in.:

- zbiorcze zestawienie informacji o zakresie korzystania ze środowiska (Urząd Marszałkowski Województwa Zachodniopomorskiego – Wydział Ochrony Środowiska – Biuro Opłat Środowiskowych i Gospodarki Odpadami),
- zbiorcze zestawienie danych o rodzajach i ilości odpadów wytworzonych w minionym roku,
- sprawozdania w zakresie wykorzystania

środowiska do Głównego Urzędu Statystycznego. Sprawozdania składane są wyłącznie w formie elektronicznej, na podstawie **art. 30 ustawy z dnia 29 czerwca 1995 r. o statystyce publicznej (Dz.U.2012.591 j.t.)**, który stanowi, iż podmioty gospodarki narodowej są zobowiązane do przekazywania systematycznie lub okresowo, nieodpłatnie informacji i danych statystycznych dotyczących prowadzonej działalności, w formach i terminach oraz według zasad metodologicznych określonych szczegółowo w programie badań statystycznych statystyki publicznej.

Zgodność z regulacjami

G4-EN29

W zakresie prowadzonej działalności nasze spółki podlegają wszelkim rygorom prawnym dotyczącym ochrony środowiska. Sposób, a zwłaszcza prawidłowość prowadzonej działalności, podlegają stałej kontroli prowadzonej przez uprawnione organy. Spółki w prowadzonej działalności przestrzegają wszelkich standardów środowiskowych, niwelując

ewentualne oddziaływanie na środowisko (np. emisje hałasu czy też emisje niezorganizowane w obrębie zajmowanej nieruchomości). Na dzień 31 grudnia 2018 roku, czyli na dzień sporządzenia niniejszego raportu, według naszej wiedzy, nie toczą się przeciwko nam żadne postępowania dotyczące niezgodności z przepisami środowiskowymi.



Struktura Organizacyjna Grupy Kapitałowej OT Logistics

aktualizacja 31.12.2018 r.



Za wsparcie Zarządu OT Logistics oraz spółek Grupy Kapitałowej OT Logistics w obszarze zarządzania zasobami ludzkimi odpowiada Dział Personalny OT Logistics S.A.

Do zadań Działu Personalnego należy m.in.:

- prognozowanie potrzeb w zakresie rozwoju zasobów ludzkich niezbędnych do realizacji celów firmy i stabilnego wzrostu,
- kształtowanie struktury organizacyjnej,
- definiowanie zakresów odpowiedzialności danego stanowiska i wymaganych kompetencji,
- rekrutacja pracowników,
- wdrożenie nowozatrudnionych pracowników – pomoc w adaptacji w nowym środowisku,
- szkolenia pracowników – odpowiadanie na potrzeby organizacji i współpracowników,
- rozwijanie kompetencji zawodowych pracowników,
- ocena wyników pracy i przekazywanie pracownikom informacji zwrotnej,
- motywacja pracowników w celu zachęcania pracowników do większego zaangażowania.

4. Polityka Personalna i Bezpieczeństwo Pracy w Grupie Kapitałowej OT Logistics



Spółki Grupy Kapitałowej OT Logistics prowadzą działalność z poszanowaniem norm międzynarodowych:

- Powszechna Deklaracja Praw Człowieka z 1948 r.,
- Deklaracja Międzynarodowej Organizacji Pracy dotycząca podstawowych zasad i praw w pracy,
- Wytyczne OECD,
- Międzynarodowy Pakt ONZ – Global Compact.

WEWNĘTRZNE DOKUMENTY	Zakres
Regulamin Pracy	<ul style="list-style-type: none"> ▪ obowiązki pracodawcy i pracownika, ▪ zapisy na temat praw człowieka, ochrony mienia, czasu pracy, ▪ ochrona pracy kobiet i młodocianych, ▪ zasady wypłaty wynagrodzenia, ▪ bezpieczeństwo i higiena pracy.
Regulamin Wynagradzania	<ul style="list-style-type: none"> ▪ system wynagrodzeń oraz stawki wynagrodzenia zasadniczego, ▪ pozostałe stawki wynagrodzenia za pracę (takie jak dodatki i premie), ▪ zasady waloryzacji wynagrodzeń, ▪ zakres świadczeń socjalnych.
Procedura Antymobbingowa	<ul style="list-style-type: none"> ▪ stanowi załącznik do Regulaminów Pracy Spółek Grupy
Zasady równego traktowania w zatrudnieniu	<ul style="list-style-type: none"> ▪ stanowi załącznik do Regulaminów Pracy Spółek Grupy

ZATRUDNIENIE W GRUPIE KAPITAŁOWEJ OT LOGISTICS

G4-LA1 – G4-LA3

Efektywne działanie i rozwój Grupy jest możliwy dzięki wykwalifikowanej kadrze pracowniczej. **To pracownicy są najistotniejszym zasobem Grupy Kapitałowej OT Logistics.**

Dzięki ich zaangażowaniu, kompetencjom i doświadczeniu budujemy organizację opartą na wartościach i z powodzeniem realizujemy wyznaczone zadania.

Zatrudnienie w Grupie Kapitałowej OT Logistics ze względu na grupę pracowniczą:

Nasi pracownicy zajmują stanowiska specjalistyczne, fizyczne i tworzą trzon kadry kierowniczej.



Zatrudnienie w Grupie Kapitałowej OT Logistics ze względu na rodzaj umowy o pracę:

Dominującą formą zatrudnienia jest umowa o pracę. Większość naszych pracowników zatrudniona jest na umowę o pracę **na czas nieokreślony, w pełnym wymiarze godzin.**



Na koniec 2018 roku Grupa Kapitałowa OT Logistics liczyła

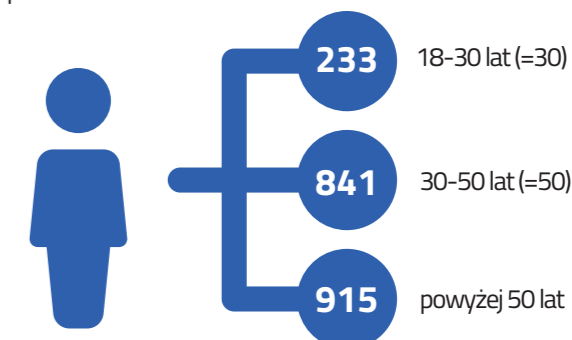
1989 pracowników

Przeciętne zatrudnienie w Grupie Kapitałowej OT Logistics w 2018 roku wynosiło 2054 pracowników.



Zatrudnienie w grupach wiekowych w Grupie Kapitałowej OT Logistics:

Najliczniejszą grupą wiekową w naszej firmie są pracownicy powyżej 50 lat. Jest wśród nich wielu ekspertów i mentorów dla pracowników młodszych pokoleń.



Zatrudnienie ze względu na rodzaj umowy o pracę i płeć:

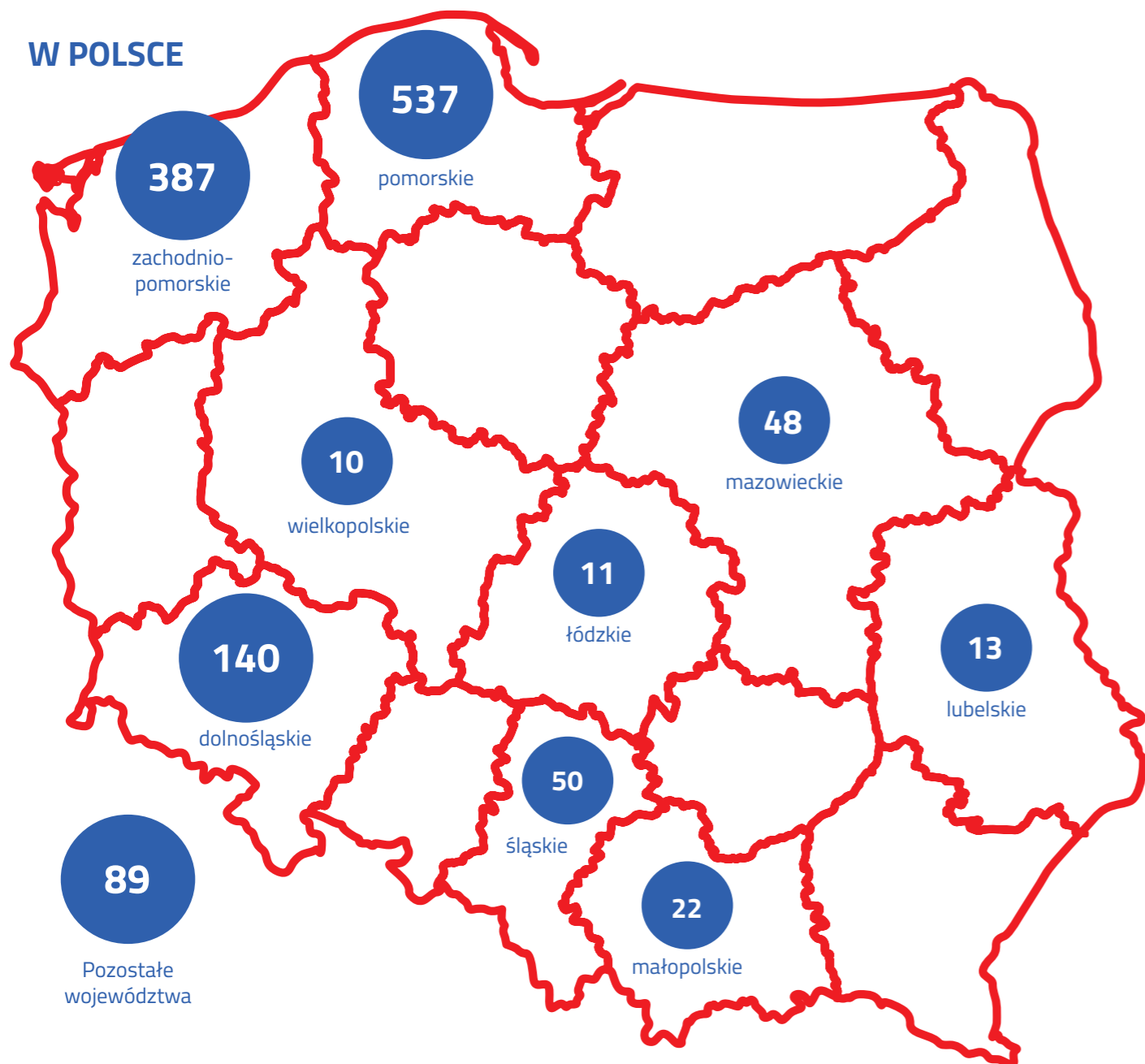
Grupa zatrudnia na różnych stanowiskach zarówno kobiety, jak i mężczyzn. Przez wzgląd na specyfikę branży większość z pracowników Grupy Kapitałowej OT Logistics to mężczyźni.



Zatrudnienie w podziale na lokalizacje:

Najwięcej pracowników zatrudniamy w województwie pomorskim, zachodniopomorskim oraz dolnośląskim, a także na terenie Chorwacji.

W POLSCE



ZA GRANICĄ



W 2018 roku w całej Grupie zatrudniliśmy 395 nowych pracowników, zwolniliśmy natomiast 368 osób.

Zmiany w wielkości zatrudnienia wynikają zarówno z naturalnych odejść pracowników, jak i zmian w modelu biznesowym wdrażanym w poszczególnych spółkach w zależności od zaistniałych potrzeb (np. zwolnienia grupowe, przejścia pracowników w trybie art. 231 Kodeksu Pracy).

Zwolnienia grupowe odbywały się w zgodności z obowiązującymi przepisami i z poszanowaniem praw zwalnianych Pracowników.

395 nowych pracowników

BENEFITY POZAPŁACOWE

Grupa Kapitałowa OT Logistics dba o swoich pracowników w sposób kompleksowy. Oferuje między innymi benefity w postaci pakietu medycznego oraz ubezpieczenia na życie. Świadczenia te przysługują wszystkim pracownikom etatowym. W Grupie Kapitałowej OT Logistics istnieje zakładowy Fundusz Świadczeń Socjalnych, skoncentrowany na pomocy tym z pracowników, którzy jej najbardziej potrzebują. Wysokość świadczeń z Funduszu zależy od sytuacji życiowej, rodzinnej i materialnej, w jakiej znajduje się dana osoba.

WYNAGRODZENIA

G4-LA13

W Grupie Kapitałowej OT Logistics funkcjonują jasne i przejrzyste systemy wynagrodzeń zgodnie z Regulaminami Wynagradzania obowiązującymi w spółkach. Dużą wagę przykładamy również do właściwego kształtowania wynagrodzenia, odpowiednio do rodzaju, charakteru i specyfiki wykonywanej pracy.



POLITYKA SZKOLENIOWA

G4-LA9 – G4-LA11

Formalne zasady szkoleniowe w Grupie Kapitałowej OT Logistics są w trakcie przygotowania. Nasza obecna oferta szkoleniowa jest dostosowana do sytuacji życiowej i zawodowej oraz etapu rozwoju kariery pracowników. Dążymy do tego, aby proces rozwojowy realizował postulaty modelu 70/20/10, czyli zawierał elementy rozwoju poprzez praktyczne doświadczenie, szkolenia oraz pracy z przełożonym. Oznacza to, że rozwój i uczenie się naszych pracowników zależy w 70% od zdobywanego doświadczenia, 20% to uczenie się od innych (głównie od przełożonych, współpracowników albo mentorów), a 10% to zdobywanie wiedzy poprzez klasyczne formy nauczania (szkolenia wewnętrzne i zewnętrzne, warsztaty itp.). Każdy Pracownik jest odpowiedzialny za zarządzanie swoją karierą, a przełożeni wspierają rozwój członków swoich zespołów.

Nasi pracownicy mają możliwość rozwoju osobistego poprzez praktyczne doświadczenie, rozwój w oparciu o:

- informację zwrotną od przełożonego,
- system ocen.

Dwa razy do roku organizujemy również proces oceny pracowniczej opartej na MBO (ang. Management by Objectives pol. Zarządzanie przez cele), w czasie którego cele strategiczne i operacyjne Grupy Kapitałowej OT Logistics kaskadowane są pracownikom. Proces jest opisany procedurą. Dla każdego procesu oceny wyznaczony jest szczegółowy harmonogram. Obsługa systemu Oceny MBO wspomagana jest systemem informatycznym.

Systemowi ocen podlegają:



Wszyscy Pracownicy
OT Logistics S.A.



Członkowie Zarządów
spółek Grupy Kapitałowej
OT Logistics



Pracownicy zatrudnieni
na stanowiskach menedżerskich
i innych wyznaczonych
przez Zarząd danej spółki Grupy
Kapitałowej.

CZAS PRACY

Zgodnie z Regulaminem Pracy czas pracy pracowników nie może przekraczać 40 godzin w przeciętnie pięciodniowym tygodniu pracy w różnym okresie rozliczeniowym (okres rozliczeniowy jest różny w różnych spółkach). W niektórych spółkach został wdrożony specjalny informatyczny system do planowania i monitorowania czasu pracy, uwzględniający – już na etapie planowania grafików – zapotrzebowanie kadrowe w systemie rozliczeniowym oraz zapewniający zgodność z obowiązującą literą prawa i wewnętrznymi regulacjami Grupy Kapitałowej OT Logistics.

Zatrudnienie w Grupie Kapitałowej OT Logistics ze względu na wymiar czasu pracy:

Pełny wymiar	Niepełny wymiar
1952	37

*stan na 31.12.2018 r. wyrażony w osobach

ETYKA W BIZNESIE

G4-LA12

Każdego dnia dbamy o etykę zatrudniania – cenimy zaangażowanie zawodowe, poszanowanie różnorodności oraz praw pracowniczych.

Nie akceptujemy jakiegokolwiek łamania przepisów prawnych. Zobowiązaliśmy się także bezwzględnie przestrzegać następujących zasad:

- niekorzystania z pracy przymusowej,
- niekorzystania z pracy dzieci ani bezpośrednio ani pośrednio,
- niepodjęcie żadnych działań dyskryminacyjnych wobec pracowników w tym również na etapie rekrutacji, zawierania umów o pracę i jej realizacji.

Grupa Kapitałowa OT Logistics wymaga od każdego pracownika respektowania praw i odmienności kulturowej jednostek.

RÓWNOŚĆ

G4-HR3



Funkcjonujące w Grupie Kapitałowej OT Logistics polityki wynagradzania, świadczeń, rozwoju uwzględniają potrzeby i kontekst życiowy różnych grup pracowników. Zobowiązuje nas do tego Polityka Równego Traktowania w miejscu pracy.

W 2017 roku przygotowaliśmy i wdrożyliśmy Politykę Przeciwdziałania Dyskryminacji, molestowaniu i mobbingowi w miejscu pracy.

W Grupie nie wolno brać udziału w dyskryminacji w miejscu pracy, ani popierać lub tolerować dyskryminacji, między innymi w formie podejmowania decyzji o zatrudnieniu, szkoleniach, warunkach pracy, przydzielonych zadaniach, płacy, awansie, zakończeniu umowy w oparciu o płeć, wiek, wyznanie, stan

cywilny, rasę, przynależność do organizacji politycznych lub orientację seksualną.

Jakakolwiek dyskryminacja w zatrudnieniu, bezpośrednia lub pośrednia, w szczególności ze względu na płeć, wiek, niepełnosprawność, rasę, religię, narodowość, przekonania polityczne, przynależność związkową, pochodzenie etniczne, wyznanie, orientację seksualną, ze względu na zatrudnienie na czas określony lub nieokreślony, ze względu na zatrudnienie w pełnym lub niepełnym wymiarze czasu jest niedopuszczalna. W Grupie Kapitałowej OT Logistics nie zadajemy podczas procesu rekrutacji pytań o dyskryminującym charakterze lub niezwiązanych z realizacją zadań pracowniczych. Grupa przestrzega wszystkich przepisów w zakresie środowiska pracy chroniących zdrowie i bezpieczeństwo kobiet ciężarnych, po porodzie i karmiących.

PRZECIWDZIAŁANIE DYSKRYMINACJI I MOBBINGOWI

G4-HR3, G4-HR12

Grupa Kapitałowa OT Logistics podejmuje starania, by środowisko pracy było wolne od mobbingu oraz innych form przemocy psychicznej. Obowiązkiem każdego Pracownika jest podjęcie wszelkich starań, aby zjawisko mobbingu nie występowało. Pracownicy, którzy czują, że stali się ofiarami bezprawnej dyskryminacji, znęcania się lub molestowania powinni poinformować o tym Kierownika ds. Personalnych lub Zarząd zgodnie z Procedurą postępowania w przypadku wystąpienia mobbingu.



RÓŻNORODNOŚĆ

G4-LA12

Grupa Kapitałowa OT Logistics nie posiada wyodrębnionej formalnej polityki różnorodności, jednak kładzie duży nacisk na politykę równego traktowania i zarządzania różnorodnością.

Przede wszystkim w obszarze rekrutacji, oceny wyników pracy, awansów i wynagrodzeń. Grupa stosuje zasady zatrudnienia oparte przede wszystkim na wysokich kwalifikacjach oraz merytorycznym przygotowaniu do pełnienia określonej funkcji. Zatrudniamy osoby kompetentne, posiadające duże doświadczenie zawodowe i wykształcenie.

Istotną częścią realizacji zasad w obszarze różnorodności jest tworzenie właściwej atmosfery w pracy, która sprawia że pracownicy czują się doceniani, szanowani oraz mają poczucie, że mogą się rozwijać i w pełni realizować swój potencjał zawodowy.



RELACJE ZE STRONĄ PRACOWNICZĄ I WOLNOŚĆ ZRZESZANIA

G4-HR4

Wszyscy pracownicy Grupy Kapitałowej OT Logistics mają swobodę korzystania z przysługujących im praw do wstępowania do organizacji reprezentujących ich interesy jako pracowników. Grupa traktuje dialog społeczny jako ciągły i systematyczny proces prowadzenia bezpośredniego kontaktu z partnerami społecznymi. Przedstawiciele związków zawodowych mogą w nieskrępowany sposób prezentować swoje stanowiska, które są brane pod uwagę przy podejmowaniu decyzji w obszarze pracowniczym. Dialog służy poszukiwaniu konstruktywnych rozwiązań.



Członkowie związków zawodowych to ok. 760 pracowników.

Na koniec 2018 roku w spółkach Grupy Kapitałowej OT Logistics działalność związkową prowadziły międzyzakładowe i zakładowe organizacje związkowe:

- Organizacja Zakładowa NSZZ „Solidarność” Drobnica Portu Gdynia
- Wolny Związek Zawodowy Pracowników Gospodarki Morskiej
- Organizacja Międzyzakładowa NSZZ „Solidarność” przy OT Port Świnoujście
- Międzyzakładowa Organizacja Związkowa NSZZ „Solidarność 80” przy OT Port Świnoujście
- Związek Zawodowy Inżynierów i Techników Międzyzakładowa Organizacja Związkowa przy Zarządzie Morskich Portów Szczecin i Świnoujście S.A.
- Niezależny Samorządowy Związek Zawodowy „Portowców” Zarząd Zakładowy przy OT Port Świnoujście
- Międzyzakładowy Związek Zawodowy Maszynistów Regionu Śląsko-Dąbrowskiego w Katowicach

Przedmiotem dialogu w 2018 r. były:

- kwestie związane z podwyżkami wynagrodzeń,
- reorganizacja pracy,
- aspekty związane z trwającymi kontrolami Państwowej Inspekcji Pracy,
- zmiany w regulaminach spółki (pracy i wynagradzania),
- wypowiedzenia umów o pracę członkom związków,
- udział w Zakładowym Funduszu Świadczeń Socjalnych,
- wypłata ekwiwalentu pieniężnego za pranie odzieży,
- refundacja kosztów za okulary korekcyjne na stanowiskach związanych z obsługą monitorów.

Dialog w Grupie Kapitałowej OT Logistics prowadzony jest zgodnie z obowiązującymi przepisami.

BEZPIECZEŃSTWO I HIGIENA PRACY

G4-LA5 – G4-LA7

Bezpieczeństwo i zdrowie osób związanych z Grupą Kapitałową OT Logistics jest naszym nadrzędnym priorytetem. To dlatego w naszych spółkach wdrażamy rozwiązania techniczne i procesowe, które mają na celu zapewnić optymalny poziom bezpieczeństwa i higieny pracy. Dobre praktyki i procedury wypracowujemy od lat i nieustająco dążymy do tego, aby osiągać jeszcze lepsze rezultaty. Nasze działania rozszerzamy także poza firmę, dzieląc się dobrymi praktykami w ramach współpracy ze stowarzyszeniami branżowymi oraz naszymi partnerami biznesowymi. Możliwości dalszej poprawy sytuacji upatrujemy w działaniach miękkich, związanych bardziej z postawami i nawykami ludzi, niż w technologii czy jeszcze doskonalszych środkach ochrony indywidualnej lub zbiorowej. To dlatego przeprowadzamy regularne szkolenia z zakresu bezpieczeństwa i higieny pracy, jak również upowszechniamy wiedzę na ten temat wśród pracowników na łamach wewnętrznego magazynu pt. „Logistyk”.

W spółkach Grupy Kapitałowej OT Logistics wypadki przy pracy badane są zgodnie z obowiązującymi przepisami. Sposób zgłaszania i rejestrowania wypadków opisany jest w wewnętrznych procedurach spółek zależnych opracowanych na podstawie obowiązujących wymagań prawnych oraz ich dotychczasowych praktyk.

W Grupie Kapitałowej OT Logistics nie stwierdzono przypadków chorób zawodowych. Nasi pracownicy nie są także narażeni na konkretne choroby zawodowe. W naszej organizacji nie występują stanowiska pracy z przekroczeniami NDN (najwyższych dopuszczalnych natężeń) i NDS (najwyższych dopuszczalnych stężeń). Nie ma również stanowisk pracy z nieakceptowalnym poziomem ryzyka zawodowego.

INWESTYCJE

G4-HR1

Każda ważna umowa inwestycyjna W Grupie Kapitałowej OT Logistics jest analizowana pod kątem występowania zapisów dotyczących zgodności z prawami człowieka.

Umowy te zawierane są wyłącznie w krajach należących do Unii Europejskiej, w których ryzyko naruszenia praw człowieka jest niskie.

SPOŁECZNOŚCI LOKALNE

G4-S02

W naszej działalności ograniczamy prawdopodobieństwo wejścia osób niepowołanych na teren naszych spółek (zwłaszcza operatorów portowych Grupy), a tym samym ryzyko potencjalnych wypadków osób postronnych. Bez względu na przestrzegamy wszelkich regulacji dotyczących ogrodzenia i odpowiedniego oznakowania terenu. Nasi pracownicy ochrony podejmują

prewencyjne działania, które nie tylko chronią mienie, ale również pośrednio przyczyniają się do eliminowania niebezpieczeństwa, jakie mogą na siebie ściągnąć np. osoby, które chciałyby niepostrzeżenie „zwiedzić” port, nieświadomie narażając się tym samym na niebezpieczeństwo utraty zdrowia.



W 2018 roku spółki z naszej Grupy po raz pierwszy wzięły udział w akcji Dwie Godziny dla Rodziny, organizowanej przez Fundację Humanites. Ta szczególna inicjatywa jest związana z Międzynarodowym Dniem Rodzin obchodzonym 15 maja.

Akcja Dwie Godziny dla Rodziny jest kampanią społeczną narzec głębokich relacji rodzinnych, aby być razem, a nie „obok siebie”. W wymiarze globalnym Akcja Dwie Godziny dla Rodziny przeciwdziała

kryzysowi więzi, ma działanie profilaktyczne jeśli chodzi o nasze zdrowie mentalne i emocjonalne. Realizowana przez pracodawców na całym świecie jest symbolem integracji życia zawodowego i prywatnego w myśl hasła: „Mamy jedno życie w wielu rolach”. Badania przeprowadzane na wszystkich kontynentach świata pokazują, że silne i głębokie relacje z rodziną i przyjaciółmi są warunkiem naszego szczęścia, rozwoju i dobrostanu.



DZIAŁANIA GRUPY KAPITAŁOWEJ OT LOGISTICS NA RZECZ WDROŻENIA STANDARDÓW ETYCZNYCH ORAZ ZARZĄDZANIA ZGODNOŚCIĄ Z PRZEPISAMI PRAWA (COMPLIANCE)

Prowadzimy działalność gospodarczą na skalę światową. Towarzyszy nam coraz bardziej burzliwe i zmienne otoczenie biznesowe oraz społeczne. Natrafiamy na coraz to nowsze wyzwania, którym staramy się sprostać.

Duża zmienność prawa w skali krajowej i międzynarodowej wymaga od nas doskonalenia systemów zabezpieczających nasze działanie i rozwój. Stawiamy sobie coraz wyższe wymagania, wobec czego poziom naszych standardów korporacyjnych stale wzrasta. Szczególnym wyzwaniem jest należyta staranność i dbałość o bezwzględne działanie w zgodzie z prawem i etyką naszego biznesu. Traktujemy prawo działania, jako najwyższe dobro naszej Grupy. Jest ono niezbędne dla zachowania czołowej pozycji na krajowym rynku logistycznym, sięgania wyżej i dążenia do doskonałości operacyjnej naszych działań.

ZASADY, NORMY ZACHOWANIA

G4-56

Do realizacji tych szczytnych zamierzeń stosujemy program etyczny i zgodności zarządzania, w ramach którego funkcjonują kodeksy etyczne: Kodeks Etyczny Pracowników Grupy i Kodeks Etyczny Prowadzenia Biznesu.

Tworzymy nowe korporacyjne struktury zarządzania zgodnością i etyką, zarządzania ryzykiem korporacyjnym i kontroli wewnętrznej. Nasze programy i regulacje organizacyjne oparte zostały na najlepszych praktykach i normach światowych.

Celami strategicznymi naszego programu zgodności i etyki jest działanie prawe i uczciwe wobec pracowników, partnerów biznesowych oraz uczciwe podejście do naszego majątku. Uczciwe działania mają nie tylko wymiar etyczny, lecz także ekonomiczny. Naszym prawym działaniem obniżamy ryzyko strat materialnych i wizerunkowych, podnosimy bezpieczeństwo naszej Grupy i naszych miejsc pracy.

WIZJA

Największy operator logistyczny w Europie



MISJA

Doskonałość usług i satysfakcja klientów, pracowników i akcjonariuszy



WARTOŚCI

- Otwartość
- Twórczość
- Lojalność

5. Compliance w Grupie Kapitałowej OT Logistics

Informowanie o naruszeniu zasad postępowania niezgodnego z prawem i etyką

G4-57

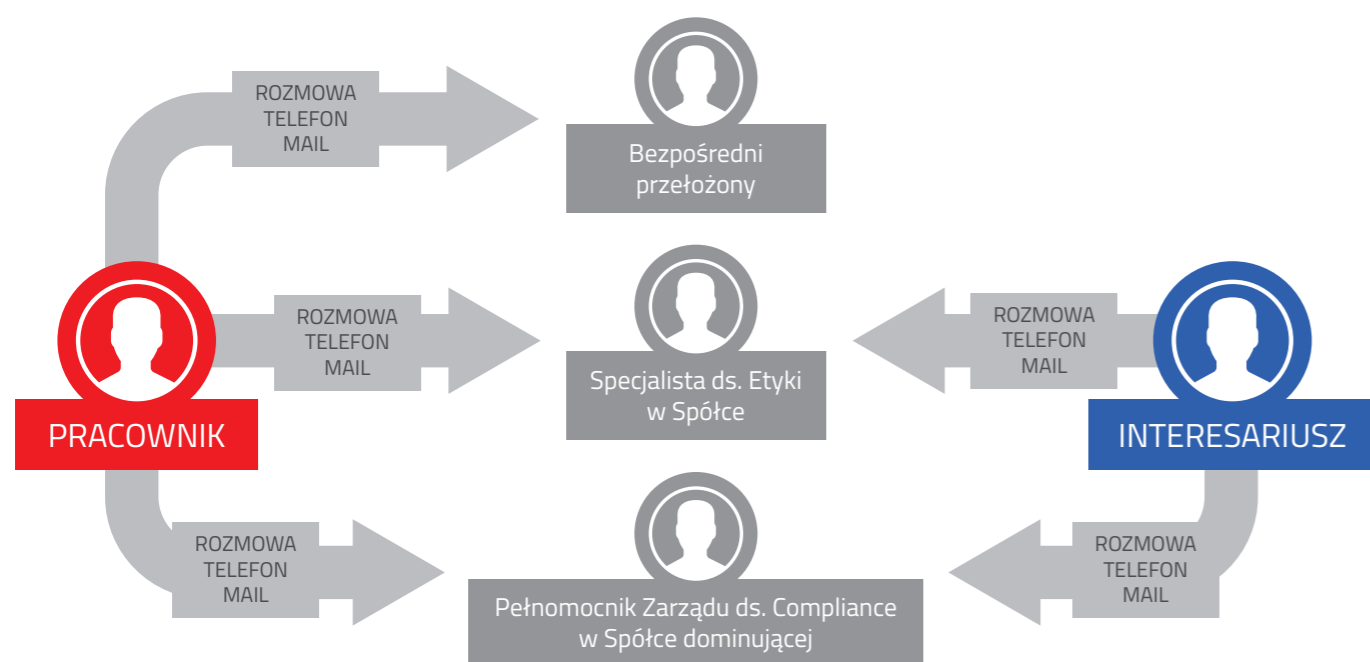
Członkowie najwyższego kierownictwa Grupy, członkowie zarządów spółek zależnych, wszyscy pracownicy Grupy Kapitałowej OT Logistics mają obowiązek zgłaszać przypadki możliwego naruszenia niniejszych kodeksów.

Zgłoszenia mogą mieć charakter anonimowy, nie stosuje się nagrywania rozmów i identyfikacji numeru telefonu osoby informującej.

Polityka zgodności Grupy Kapitałowej OT Logistics podkreśla pełną gotowość do współpracy z odpowiednimi organami państwowymi w przypadku pozyskania informacji o naruszeniu norm prawnych mających charakter przestępstwa.

W Grupie Kapitałowej OT Logistics obowiązuje następujący system zgłaszania nieprawidłowości:

G4-58



Kiedy powinno nastąpić zgłoszenie podejrzenia lub nieprawidłowości?

W przypadku wystąpienia wątpliwości dotyczących zasad Kodeksów Etycznych bądź innych regulacji wewnętrznych.

W przypadku podejrzenia wystąpienia ryzyka złamania zasad Kodeksów Etycznych lub innych obowiązujących zasad.

W przypadku posiadania informacji o faktycznie zaistniałej niezgodności z prawem, zasadami, normami.

Infrastruktura etyczna obowiązująca w Grupie Kapitałowej OT Logistics

Komitet ds. Etyki

Pełnomocnik Zarządu ds. Compliance w Spółce dominującej

Specjaliści ds. Etyki w Spółkach

Zaufana linia zgłaszania nadużyć

- telefon
- mail
- adres korespondencyjny

Osobom zgłaszającym nieprawidłowości (sygnalistom) Grupa gwarantuje ochronę, w tym anonimowość, na podstawie odrębnych przepisów o zachowaniu tajemnicy Spółki, danych osobowych, informacji niejawnych. Grupa nie dopuszcza do żadnych form działań odwetowych wobec sygnalistów. Zachowania noszące znamiona przestępstwa zgłaszane będą organom ścigania. W przypadku stwierdzenia nieodpowiedniego postępowania łamiącego normy etyczne lub obyczajowe, osoby odpowiedzialne zostaną pociągnięte do odpowiedzialności i poniosą konsekwencje dyscyplinarne zgodnie z obowiązującym prawem.

Grupa Kapitałowa OT Logistics wdraża standardy zarządzania zgodnością z przepisami prawa (compliance).

Grupa Kapitałowa OT Logistics, realizując z sukcesem swoje długookresowe cele strategiczne, kładzie nacisk na integrowanie kultury organizacyjnej Grupy, a w szczególności kultury uczciwości, działania zgodnie z prawem i kanonami etyki biznesu, jako warunku stabilnej działalności i rozwoju Grupy.

Kultura zgodności kształtowana na gruncie systemu zarządzania zgodnością (compliance), kodeksów etycznych Grupy, to wynik zrozumienia i poszanowania potrzeb interesariuszy i uczciwego, zgodnego wykonywania obowiązków pracowniczych. System zarządzania zgodnością, przy zachowaniu swojej autonomii, jest zintegrowany z funkcjami kontroli, finansowymi, ryzyka, jakości, ochrony środowiska oraz zdrowia i bezpieczeństwa.

Grupa Kapitałowa OT Logistics wdraża standardy zarządzania zgodnością z przepisami prawa (compliance)

System zgodności chroni naszą integralność, wspomaga zaangażowanie w ugruntowaniu kultury zgodności w Grupie. System zarządzania zgodnością (compliance) obejmuje zasady utworzenia (ustanawiania), rozwijania, wdrażania, oceny, obsługi i doskonalenia skutecznego i elastycznego zarządzania zgodnością w Grupie Kapitałowej OT Logistics. System opiera się na stosowanych w Grupie zasadach: dobrego zarządzania, proporcjonalności, transparentności i ciągłości (zrównoważonego rozwoju). Normy systemu, ich przestrzeganie, obowiązują wszystkich pracowników Grupy Kapitałowej OT Logistics. Oczekuje się, że przestrzegać powyższych norm będą wszyscy kontrahenci Grupy.

Działania handlowe zgodne z potrzebami i wymaganiami rynku

BADANIA SATYSFAKcji I LOJALNOŚCI KLIENTÓW, DZIAŁANIA NA RZECZ POPRAWY SATYSFAKcji I KOMUNIKACJI Z KLIENTAMI

W relacjach biznesowych jesteśmy dla naszych klientów partnerem, któremu mogą ufać. Dbamy o wymiar etyczny współpracy i poufność przekazywanych danych. Za sprawą informacji zwrotnych uzyskiwanych od klientów możemy nie tylko udoskonalać nasze procesy, ale również zwiększać innowacyjność, a tym samym wzmacniać przewagę konkurencyjną Grupy.

Grupa Kapitałowa OT Logistics podchodzi do wykonywanej przez siebie działalności gospodarczej z uczciwością, zawsze przestrzegając zasad etycznych w biznesie wobec swoich klientów. Jako operator logistyczny realizujący usługi w zakresie operacji portowych, żeglugi śródlądowej, transportu kolejowego, spedycji oraz magazynowania, chcemy - oprócz nowatorskich rozwiązań TSL - oferować naszym klientom działania przynoszące dodatkową wartość tzw. value-added services. Udziały rynkowe oraz przewagę nad konkurencją zdobywamy dzięki projektowemu podejściu do rynku i indywidualnemu skupieniu się na potrzebach klientów, w podziale na usługi, które oferujemy, oraz segmenty rynkowe, do których kierujemy naszą ofertę handlową, szczególnie jak: paliwa stałe, produkty rolne, materiały budowlane, nawozy i materiały chemiczne oraz rozwój rynków międzynarodowych. Dodatkowo, historycznie istotne dla nas są zagadnienia dla projektów heavy cargo oraz hydro-budowlanych, gdzie mamy długoletnie, wielorakie doświadczenie i rozległą znajomość rynku, klientów.

W relacjach biznesowych jesteśmy dla naszych klientów partnerem, któremu mogą ufać. Dbamy o wymiar etyczny współpracy i poufność przekazywanych danych. Za sprawą informacji zwrotnych uzyskiwanych od klientów możemy nie tylko udoskonalać nasze procesy, ale również zwiększać innowacyjność, a tym samym wzmacniać przewagę konkurencyjną Grupy.



Dbamy o wymiar etyczny współpracy i poufność przekazywanych informacji.



6. Działalność handlowa i odpowiedzialność za produkt w Grupie Kapitałowej OT Logistics



Dokładamy wszelkich starań, aby stale rozwijać możliwości operacyjne spółek Grupy Kapitałowej OT Logistics. Usprawniamy procedury, inwestujemy w szkolenie kadry handlowej. Doskonale wiemy, że nie tylko nasze aktywa, ale także pracownicy są unikatową wartością Grupy na rynku.

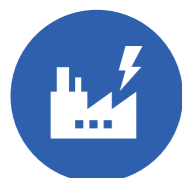
Badamy satysfakcję klientów, rozumiemy ich potrzeby

Nasza strategia handlowa opiera się na założeniach strategii Grupy Kapitałowej OT Logistics, co oznacza że jest budowana zgodnie z analizami rynku i segmentów, które są strategiczne dla naszej działalności, oraz informacją zwrotną od naszych klientów. Jako odpowiedzialny partner biznesowy

staramy się na każdym etapie naszej działalności rozumieć potrzeby klientów i stale poprawiać jakość ich obsługi. W tym celu w wybranych spółkach realizowany będzie projekt badania satysfakcji klientów, który docelowo obejmie wszystkie podmioty w naszej Grupie.

NASI KLIENCI:

korzystający z usługi obsługi ładunków luzem



elektrownie, elektrociepłownie, zakłady energetyczne



kopalnie węgla kamiennego, brunatnego oraz rud metali



zakłady przemysłu ciężkiego



zakłady przemysłu paliwowego, chemicznego



zakłady przemysłu papierniczego



firmy produkujące oraz dystrybutorzy nawozów, paliw, materiałów agro

korzystający z usługi logistyki dla ładunków zjednostkowanych



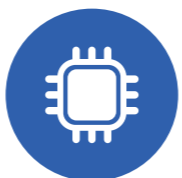
branża motoryzacyjna



branża lotnicza



branża spożywcza, dóbr konsumpcyjnych



branża elektroniczna

Relacje z klientami

Naszym celem jest budowanie trwałych relacji, opartych na wzajemnym szacunku i zaufaniu, które pozwalają czerpać obustronne korzyści. Z naszymi klientami jesteśmy w stałym kontakcie od ofertowania do zakończenia realizacji prac, czy to w ramach codziennych, pośrednich i bezpośrednich kontaktów handlowych, czy podczas

systematycznej realizacji aktualnych, otwartych projektów. Oferujemy swoją pomoc w zakresie doradztwa i planowania łańcucha dostaw. Wszyscy nasi klienci mają możliwość bieżącego zgłaszania nam swoich uwag poprzez przedstawienie informacji zwrotnej lub w ramach procedury reklamacyjnej.



Zależy nam, by oferowane przez nas usługi oraz doradztwo były na najwyższym poziomie. Udoskonalanie naszych wewnętrznych procedur poprawia jakość działań na zewnątrz Grupy, czego dowodem jest wysoka ocena naszych usług przez klientów, którzy doceniają przede wszystkim ich kompleksowość, dopasowanie do indywidualnych potrzeb a także możliwość korzystania z szerokiego portfela usług, dostępnego w ramach naszej Grupy.

Wierzymy, że odpowiedzialny operator logistyczny jest gwarantem jakości produktów, jakie są mu powierzane. To dlatego klienci postrzegają naszą Grupę, jako silną markę i rzetelnego partnera biznesowego. Dążymy do tego, aby nasi klienci byli nie tylko ważną częścią naszej organizacji,

ale by współtworzyli kierunki naszego rozwoju, by uczestniczyli w poprawie oferty i standardów obsługi. Razem chcemy się rozwijać, wspólnie usprawniać nasze biznesy, powodować, by stały się bardziej efektywne. Wiemy, że sukcesy naszych partnerów będą również naszymi sukcesami.

Chcemy być firmą pierwszego wyboru na rynku, dlatego ważne jest dla nas budowanie długotrwałych relacji z klientami, poprzez:

dopasowanie do indywidualnych potrzeb i specyfiki biznesu naszych klientów, zleconych usług,

profesjonalna, elastyczna i kompleksowa realizacja zleconych usług,

organizacja oparta na talentach, samoucząca się gdzie pracownicy dbając o interes klienta i naszej firmy, rozwijają się zawodowo.



Budując wyjątkowe rozwiązania transportowe, myślimy o klientach, którzy cenią sobie sprawną organizację, wysoki standard obsługi i chcą w stabilny oraz konsekwentny sposób rozwijać swój biznes.



Wsparcie klientów w ekologicznych wyborach

Dbając o środowisko naturalne poszukujemy dla naszych klientów rozwiązań przyjaznych otoczeniu przewoży barkami oraz koleją. W celu najbardziej optymalnego zużycia paliwa i zmniejszenia ingerencji w środowisko naturalne.

Nasze projekty przewidują przekierowanie strumieni ładunków na formy przewozów barkami oraz koleją.

Nasz tabor jest sukcesywnie modyfikowany i wymieniany na nowoczesne, bardziej efektywne i przyjazne środowisku maszyn.

Co więcej, propagujemy wśród klientów digitalizację obiegu informacji i dokumentów jak elektroniczny obieg faktur (e-Faktura) czy elektroniczne systemy awizacji transportów.



Formy komunikacji z klientami



spotkania bezpośrednie



udział w targach i konferencjach

ZDROWIE I BEZPIECZEŃSTWO KLIENTÓW

G4-PR1 – G4-PR2

Mając na uwadze wysokie standardy bezpieczeństwa pracy w naszej Grupie, dzielimy się tym podejściem i odpowiednimi rozwiązaniami z tego obszaru z naszymi klientami. Szczególnie dużo uwagi zwracane jest na przestrzeganie przepisów bezpieczeństwa i higieny pracy w naszych terminalach portowych, magazynach oraz podczas transportu – koleją czy barkami. Nie prowadzimy aktualnie statystyk i pomiarów usług ze względu na ich wpływ na zdrowie i bezpieczeństwo klienta, jednak jednoznacznie

wymagamy stosowania się do wewnętrznych regulacji, regulaminów i procedur np. w obszarze wymaganej odzieży ochronnej i sposobu poruszania się po obiektach podczas obsługi załadunku/ rozładunku statku, wagonów kolejowych czy jednostek pływających. Jest to wymagane w równym stopniu od naszych pracowników, podwykonawców - naszych i ewentualnie klienta, jak i samych pracowników klienta.

ZNAKOWANIE PRODUKTÓW I USŁUG

G4-PR3 – G4-PR5

W ramach naszych usług kluczowa jest wiedza i informacja o produkcie, który będzie przedmiotem wskazanej usługi:

- przeładunek
- magazynowanie
- transport



Fizyczna identyfikacja towaru odbywa się zawsze poprzez wymóg przedstawienia przez klienta Technicznej Karty Produktu (TKP) oraz dodatkowych wymogów klienta dla ww. obszarów usług. Dzięki takiemu trybowi postępowania umiemy zidentyfikować zagrożenia dla ludzi i środowiska, określić nasze możliwości techniczne spełnienia wymogów, ochrony produktu oraz przygotować stosowne środki zabezpieczające w przypadku wystąpienia niezgodności lub zagrożeń. Informacja o szczególnych warunkach obsługi

jest zawsze przekazywana poprzez szkolenie stanowiskowe pracownikom obsługi fizycznej. Są dystrybuowane instrukcje i Karty Produktu (TKD). W przypadku produktów niebezpiecznych (ADR) jest sprawdzane również przygotowanie ispełnieniewymogówobsługi przezkontrahentów naszych klientów np. odbiory własne środkami transportu drogowego. Nie prowadzimy obecnie statystyk występowanie takiego trybu pracy, choć nie jest to rzadkość w naszych kontraktach. Nie stwierdzono żadnego przypadku niezgodności w raportowanym okresie.

KOMUNIKACJA MARKETINGOWA

G4-PR6 – G4-PR7

Nasza komunikacja marketingowa jest oparta na bezpośrednim, prostym i jasnym przekazie. Zależy nam, aby nasza prawdziwość była dodatkowym atutem naszego serwisu obsługi klientów:

- nie podejmujemy się zadań, które przerastają nasze możliwości,
- dotrzymujemy podjętych zobowiązań,
- szczerze mówimy o problemach i jasno informujemy o podjętych przeciwdziałaniach na rzecz poprawy sytuacji i zabezpieczenia interesów naszych klientów,
- dbamy o jakość komunikatu i sposobu komunikacji, szczególnie tej bezpośredniej,
- szkolimy nasz zespół handlowy również w tym ważnym aspekcie sprzedaży.

Wszyscy nasi klienci są ważni i każdy z nich może liczyć na nasze optymalne zaangażowanie w stosunku do powierzonych zadań i zakresu współpracy. Klienci – partnerzy, którzy razem z nami, tworzą i rozwijają swój biznes, gdzie bliska i długoletnia współpraca umacnia wzajemne relacje, komunikacja jest jeszcze bardziej istotna, gdyż obejmuje również etapy projektowania rozwiązań i szukania najlepszych dostępnych rozwiązań – a to wymaga większej dbałości o szczegóły, przekazywaniu komunikatu zwrotnego oraz tworzenia zrozumiałej dokumentacji operacyjnej.

PRYWATNOŚĆ KLIENTA

G4-PR8

W 2018 roku wdrożyliśmy zasady i procedury w oparciu o przepisy RODO. Dział handlowy od samego początku objął swoim nadzorem i opieką kwestie bezpieczeństwa danych naszych klientów i podwykonawców. Procedury jasno określają jak, co i w jaki sposób- w obszarze danych – może być zbierane, przetwarzane, przekazywane i archiwizowane. Podpisaliśmy

stosowne porozumienia z naszymi głównymi klientami – partnerami, aby wzajemnie współpracować w obszarze ochrony danych, prywatności pracowników, kadry zarządzającej oraz poufności wzajemnych warunków handlowych.

Nie odnotowaliśmy żadnych przypadków niezgodności z regulacjami i procedurami.

ZGODNOŚĆ Z REGULACJAMI

G4-PR9



Nie odnotowaliśmy przypadku niezgodności z przepisami i regulacjami w obrębie oferowanych usług, a tym samym kar z tytułu niezgodności z prawem.

PRAKTYKI ZAKUPOWE

G4-EC9

Grupa OTL jest Grupą Kapitałową, której spółką dominującą jest OT Logistics S.A. W skład Grupy Kapitałowej OT Logistics wchodzi Spółki różnej wielkości i o różnym profilu działalności. Grupa Kapitałowa działa na rynku przeładunków portowych, transportu drogowego, kolejowego, morskiego, a także spedycji i logistyki.

Ze względu na potrzebę standaryzacji procesów, jak również centralizacji wielu funkcji wsparcia, przyjęto założenie, że nadzór nad obszarem zakupów w GK OTL będzie sprawował Centralny Dział Zakupów – komórka powołana w Centrali Spółki OT Logistics S.A., bezpośrednio podległa Członkowi Zarządu ds. Finansowych Grupy.

Centralny Dział Zakupów sprawuje nadzór nad wszystkimi zakupami realizowanymi w Spółkach z Grupy Kapitałowej OT Logistics. Komórką kieruje Dyrektor ds. Zakupów Grupy przy pomocy menadżerów ds. zakupów, odpowiedzialnych za poszczególne kategorie zakupowe. Jednym z podstawowych celów centralnej funkcji

zakupowej jest standaryzacja i automatyzacja procesów zakupowych przy maksymalnym wykorzystaniu potencjału zakupowego Grupy oraz obniżeniu kosztów pozyskania niezbędnych materiałów oraz usług. W celu sprawnego monitorowania wydatków całej Grupy jak również poszczególnych Spółek wprowadzony został jednolity sposób kategoryzacji wydatków oparty

W celu sprawnego monitorowania wydatków całej Grupy jak również poszczególnych Spółek wprowadzony został jednolity sposób kategoryzacji wydatków oparty o tzw. drzewo kategorii zakupowych.

o tzw. drzewo kategorii zakupowych. W ramach kategoryzacji wydatków wyodrębniono 17 głównych kategorii zakupowych (Biuro, Catering, Finanse, Flota samochodowa, HR, IT, Media, Marketing, Nieruchomości, Odzież i obuwie, Opakowania, Podróże, Recykling, Sprzątanie i higiena, Tabor oraz sprzęt specjalistyczny, a także Telekomunikacja i Transport) oraz blisko 270 podkategorii. W oparciu o przyjętą kategoryzację wydatków Grupa opracowała narzędzia analityczne umożliwiające bieżący monitoring wydatków w ramach poszczególnych kategorii, podkategorii, poszczególnych Spółek czy dostawców. Wprowadzone zostały również standardy dla zamówień realizowanych w formie przetargów tj. wprowadzono Regulamin Udzielania Zamówień,

jak również wprowadzono narzędzia zakupowe zapewniające transparentowość całego procesu i równy dostęp dostawców do bazy przetargów publikowanych przez Grupę. Obecnie wszystkie przetargi realizowane centralnie Grupa publikuje na swojej platformie przetargowej dostępnej na stronie www.

Z uwagi na specyfikę biznesu prowadzonego przez Grupę, największą pod względem wydatków kategorią zakupową, jest Transport który stanowi blisko 50% całości wydatków Grupy. Tworzą go takie podkategorie jak: usługi transportowe morskie, drogowe, kolejowe, opłaty za dostęp do infrastruktury, usługi przeładunkowe czy usługi manewrowe. Największy procent wydatków w kategorii Transport stanowi zakup usług transportu morskiego (27%) oraz zakup usług transportu samochodowego (24%). Zakupy kluczowych kategorii zakupowych takich jak między innymi: remonty jednostek pływających, naprawy i remonty taboru, zakup oleju napędowego, usługi telefonii komórkowej, zakup odzieży roboczej, usługi sprzątania czy ochrony, zakup floty samochodowej, ubezpieczenia, zakup energii elektrycznej na potrzeby kolei oraz nieruchomości i wiele innych, Grupa realizuje w oparciu o centralne przetargi. W ramach zarządzania obszarem zakupów, Centralny Dział Zakupów dla kluczowych kategorii opracowuje, korzystając z możliwych dźwigni zakupowych (agregacja wolumenu, standaryzacja specyfikacji), strategię zakupowe. Część zakupów, głównie kategorie specyficzne dla danej Spółki, realizowane są samodzielnie przez Spółki, przy czym Dział Zakupów monitoruje z poziomu centrali poziom wydatków w poszczególnych kategoriach i w przypadku potencjału do optymalizacji decyduje o centralizacji danej kategorii. Dział Zakupów sprawuje również nadzór nad sprzedażą majątku przeznaczanego do likwidacji (wagony, jednostki pływające). Sprzedaż majątku przeznaczanego do likwidacji realizowana jest w drodze przetargów ogłaszanych przez Centralny Dział Zakupów. W procesie wyboru dostawcy/kupującego wykorzystywane są narzędzia typu aukcje elektroniczne.





7. Społeczna odpowiedzialność biznesu w Grupie Kapitałowej OT Logistics



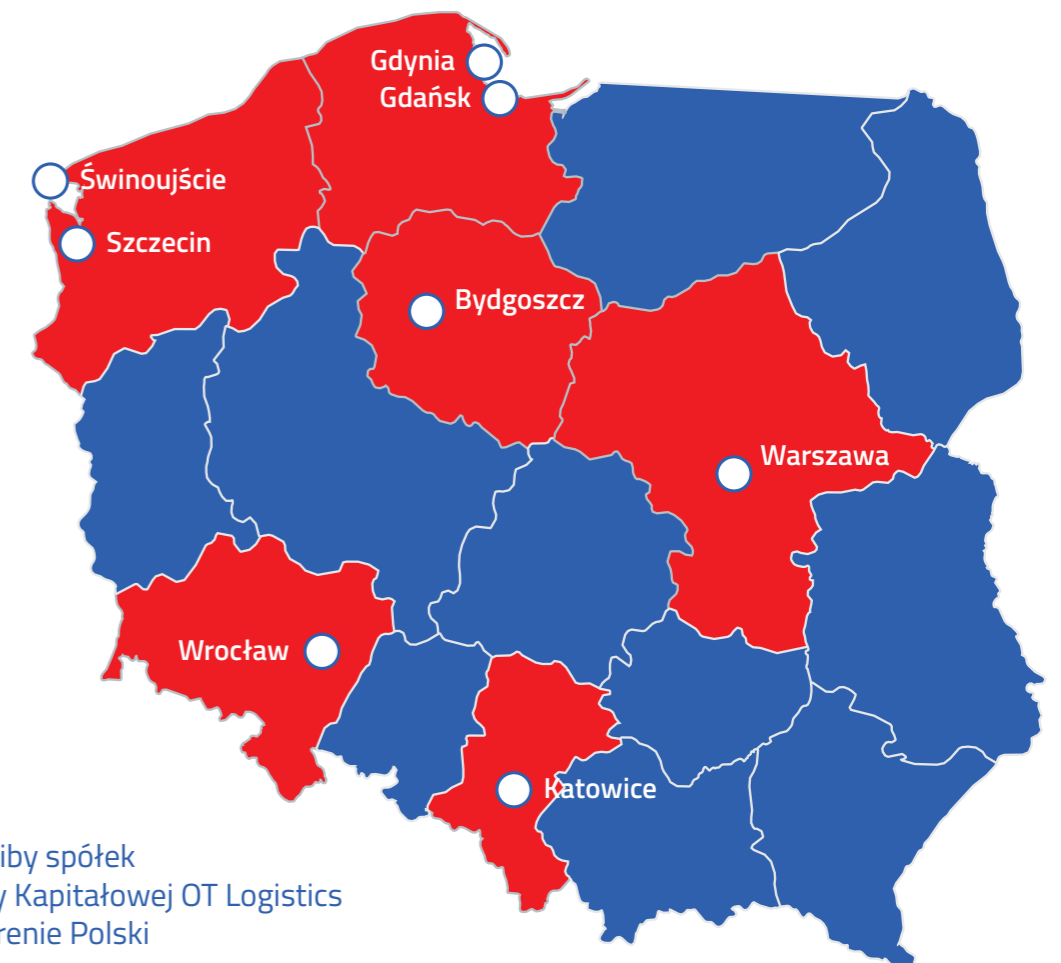
JESTEŚMY SPOŁECZNIE ODPOWIEDZIALNI!

G4-DMA, G4-SO1

Uważamy, że prowadzenie z sukcesem działalności biznesowej wiąże się z obowiązkiem aktywnego działania na rzecz społeczeństwa.

To dlatego **jesteśmy silnie zdeterminowani**, aby wszystkie nasze dążenia przyczyniały się do znaczącej poprawy świata, w którym żyjemy – nie tylko dla nas, zamieszkujących go dzisiaj – ale także dla następnych pokoleń, aby także one mogły cieszyć się wszystkimi jego zasobami.

Naszym priorytetem jest budowanie lepszej przyszłości dla wszystkich naszych interesariuszy poprzez dostarczanie najlepszych rozwiązań logistycznych. To poczucie wielkiej odpowiedzialności za nasze otoczenie wynika ze zrozumienia strategicznej roli naszej organizacji. Chcemy, aby nasze dążenia przyczyniały się do zrównoważonego rozwoju społeczności, gdzie prowadzimy działalność, co oznacza aktywną działalność w wielu regionach Polski.



Nasza działalność nie byłaby możliwa bez wykorzystywania zasobów środowiska naturalnego – świadomość tego faktu sprawia, że z dużą atencją odnosimy się zwłaszcza do inicjatyw lokalnych. Grupa Kapitałowa OT Logistics od lat otacza szczególną opieką regiony, w których realizuje swoją działalność. Chcemy być jak najlepszym sąsiadem! Dążymy do tego, aby być istotnym motorem wzrostu

gospodarczego i zatrudnienia w lokalnych społecznościach, a także promotorem działań na rzecz znaczącego wzmocnienia społeczeństwa. Pomagamy samorządom, organizacjom pozarządowym czy też szkołom i wyższym uczelniom w realizacji działań związanych między innymi z edukacją, kulturą, sportem i ekologią.



Grupa Kapitałowa OT Logistics od lat otacza szczególną opieką regiony, w których realizuje swoją działalność. Chcemy być jak najlepszym sąsiadem!



NASZE PRIORYTETY:



aktywne uczestnictwo w rozwoju zrównoważonych społeczności



tworzenie wartości łączących interes biznesu i społeczeństwa



wspieranie społeczności, różnorodności i wyzwiania potencjału społecznego

Obszary aktywności Grupy Kapitałowej OT Logistics w lokalnych społecznościach



sport amatorski



sport zawodowy



rozwój kultury fizycznej i promocja zdrowego trybu życia



propagowanie kultury i partnerstwo w organizacji wydarzeń kulturalnych



mecenat nad projektami wsparcia kultury i ochrony dziedzictwa narodowego



współpraca ze szkołami branżowymi obliczona na rozwój kompetencji zawodowych i wspierająca zabezpieczanie zaplecza kadrowego Grupy



współpraca z uczelniami wyższymi



wspieranie inicjatyw służących transferowi wiedzy oraz wymianie myśli i idei



edukacja proekologiczna



inicjatywy dotyczące przeciwdziałaniu wykluczeniu społecznemu oraz służące wyrównywaniu szans (zwłaszcza dzieci z rodzin ubogich i dysfunkcyjnych)



wsparcie dla projektów zainicjowanych przez społeczności lokalne



działalność charytatywna i wolontariacka (wspierająca lokalne inicjatywy, których celem jest niwelowanie barier społecznych)



KOMUNIKACJA TO PODSTAWA!

Wierzymy w siłę i znaczenie rozmowy. To dlatego staramy się komunikować często ze wszystkimi naszymi interesariuszami. **A jak się porozumiewamy?**

 Społeczności lokalne	 Media
Spotkania z mieszkańcami, władzami samorządowymi oraz organizacjami pozarządowymi	Spotkania bezpośrednie (regularne konferencje wynikowe i prasowe)
Partnerstwo w lokalnych wydarzeniach	Informacje prasowe
Wolontariat pracowniczy	Wyjazdy studyjne do spółek z Grupy Kapitałowej OT Logistics Partnerstwo przy organizacji imprez branżowych (targów, konferencji, seminariów etc.) Komentarze eksperckie



POLITYKA SPONSORINGOWA

W dniu 11.09.2017 roku Zarząd OT Logistics S.A. przyjął dokument pt. „Polityka sponsoringowa Grupy Kapitałowej OT Logistics”, który wszedł w życie z dniem 11.09.2017 roku. Celem dokumentu jest wyjaśnienie zagadnienia i jego znaczenia, jak również prezentacja standardów prowadzenia biznesu, opartego na społecznej odpowiedzialności i zrównoważonym rozwoju w celu zapewnienia jego długofalowej efektywności ekonomicznej.

To także deklaracja postawy otwartości Grupy na potrzebę niesienia pomocy (zwłaszcza finansowej) poprzez określenie zasad kształtujących działania sponsoringowe i charytatywne, podejmowane przez OT Logistics S.A. oraz jej spółki zależne.

Chcemy wyjść naprzeciw rosnącym potrzebom społecznym, gospodarczym, kulturowym, edukacyjnym oraz sportowym, a dzięki przyjęciu katalogu zasad realizacji polityki sponsoringowej i reguł współpracy, będziemy mogli koncentrować pomoc tam, gdzie może być ona najbardziej efektywnie wykorzystana.

Równocześnie, dzięki uporządkowaniu i skoordynowaniu działań sponsoringowych w Grupie, oczekiwana jest poprawa efektywności wydatkowych środków finansowych przeznaczonych na działania spółek z Grupy w omawianym obszarze. Polityka sponsoringowa podporządkowana jest ogólnej strategii rozwoju Grupy Kapitałowej OT Logistics i stanowi integralną część jej komunikacji zewnętrznej.



Tak działaliśmy w 2018 roku!

Z KLAPKAMI NA KRANIEC ŚWIATA

Aż 22.133 pary kłapek zebranych w ramach akcji „Klapki dla Gambii” ruszyło w drogę do Afryki dzięki wsparciu spółek OT Logistics S.A. i C.Hartwig Gdynia S.A., które zorganizowały i sfinansowały transport tej wysyłki na Czarny Ląd. Akcja zorganizowana przez Koło Naukowe „Horyzont” działające przy Akademii Techniczno-Humanistycznej w Bielsku-Białej spotkała się z ogromnym odzewem. Zebrane obuwie ważyło prawie 3 tony! Akcję wsparły m.in. szkoły, uczelnie, punkty usługowe, drużyny harcerskie, parafie czy też sklepy. Podczas ubiegłorocznej, pierwszej edycji akcji studenci zebrali 680 par kłapek, które sami zawieźli samochodem do Gambii. Wszystkie trafiły do potrzebujących dzieci, jednak zapotrzebowanie na buty jest tam wciąż ogromne. Gambia to jeden z najbiedniejszych krajów Afryki. Zbierane przez organizatorów akcji klapki przede wszystkim wspierają w profilaktyce chorób i chronią chodzące zazwyczaj boso dzieci przed skaleczeniami, które w tropikalnym klimacie często przeradzają się w niebezpiecznie infekcje. Klapki to także ochrona stóp najmłodszych Gambijczyków przed ukąszeniami węży i skorpionów, jak również przez nagrzanym od słońca, gorącym piaskiem.



17 lipca 2018 roku z gdańskiego portu kontener wyruszył w podróż do portu w Bandżul (ang. Banjul), do którego dotarł 20 sierpnia. Równoległe w podróż do Afryki wyruszył KlapCar, czyli samochód, w którym podróżowała z Bielska-Białej do Gambii grupa studentów - wolontariuszy. To oni osobiście wręczali zebrane klapki gambijskim dzieciakom. Jako Grupa Kapitałowa OT Logistics cieszyliśmy się, że mogliśmy wesprzeć akcję „Klapki dla Gambii” nie tylko finansowo. Nasze kompetencje, doświadczenia i kontakty pozwoliły nam zapewnić, że transport pewnie i bezpiecznie dotarł do portu przeznaczenia, a następnie do rąk gambijskich dzieci, wywołując na ich twarzach szerokie uśmiechy!



Tak działaliśmy w 2018 roku!



NAD RZEKĄ I Z RZEKĄ

We Wrocławiu ruch nad Odrą i na Odrze trwa niemal nieprzerwanie. To miasto jako jedno z nielicznych w Polsce naprawdę żyje nad rzeką i z rzeką. Bulwary tętniące życiem, wypełnione pasażerami statki turystyczne, kolorowe łódki i kajaki... Po co więc Wrocławowi dostęp do morza, skoro wystarczy mu Odra? I to właśnie ukochana rzeka wrocławian ma w stolicy Dolnego Śląska swoje wielkie święto. 12 maja już po raz kolejny odbył się Dzień Odry. Pogoda dopisywała od początku świętowania i bulwar Xawerego Dunikowskiego prędko zaroił się od setek gości. W programie znalazły się między innymi rejsy po Odrze, rodzinne regaty kajakarskie, akademickie wyścigi na ergometrach o puchar Viadrusa, pokazy ratownictwa wodnego czy warsztaty żeglarskie i ekologiczne.

OT Logistics S.A. aktywnie włączyła się w obchody wrocławskiego Dnia Odry. Przy bulwarze Marii i Lecha Kaczyńskich zacumował pchacz TUR-0-77. Kpt. ż. śr. Leszek Mańkowski wraz z załogą zdradzali odwiedzającym kulisy pracy na rzece. Dzieci mogły dowiedzieć się, jak transportuje się ładunki drogami wodnymi śródlądowymi i zaglądnąć nie tylko do kapitańskiej sterówki, ale także do maszynowni, gdzie bije mechaniczne serce TUR-a. Towarzystwa dotrzymywał im Majtuś Kajtuś, najmłodszy pracownik Grupy Kapitałowej OT Logistics. Ale z okazji Dnia Odry atrakcje czekały na gości także w oddalonym o kilka kilometrów od bulwaru Porcie Miejskim. To właśnie tam, OT Logistics wraz z Bractwem Mokrego Pokładu zorganizowały spacer z przewodnikiem – byłym pracownikiem portu, który opowiadał o tym, jak dawniej wyglądała żegluga na Odrze. Była to nie lada gratka dla wrocławian, bo nabrzeża przy basenie portowym są na co dzień zamknięte dla odwiedzających.

Tak działaliśmy w 2018 roku!



NOWA SALA ZABAW DLA DZIECI

Chorowanie i powrót do zdrowia wcale nie muszą być nudne! Wiedzą o tym mali podopieczni Oddziału Pediatrycznego Szpitala Miejskiego im. Jana Garduły w Świnoujściu. A wszystko za sprawą nowej świetlicy, którą podarował dzieciom OT Port Świnoujście! 27 sierpnia br. odbyła się uroczystość, podczas której odremontowana sala zabaw została oddana do użytku najmłodszym pacjentom. W spotkaniu wzięli udział przedstawiciele OT Port Świnoujście – Panowie Grzegorz Sorn i Krzysztof Gańcza, wykonawcy projektu oraz gospodarze placówki, którzy ugościli przybyłych przepysznym tortem. A było co świętować, bo świetlica zmieniła się nie do poznania! Pomysłodawczynią remontu była prezes szpitala, pani Dorota Konkolewska. Ostatni remont tych pomieszczeń wykonany został dziesięć lat temu. Dziś sala zabaw jest kolorowa i pełna przeróżnych atrakcji, dzięki

którym hospitalizowane dzieci mogą spędzić twórczo swój pobyt w szpitalu. W sali wydzielono strefy edukacyjne dla dzieci starszych i młodszych oraz strefę do gier i zabaw. Osoby dorosłe znalazły tu również miejsce by doglądać swych pociech lub uczestniczyć we wspólnej zabawie. Cieszymy się, że dzięki środkom finansowym przekazanym przez OT Port Świnoujście można było nadać temu miejscu zupełnie nowy charakter!



ŁYŻWIARSTWO SYNCHRONICZNE NA FALI



OT Logistics S.A. była jednym ze sponsorów międzynarodowych zawodów w łyżwiarstwie synchronicznym „Hevelius Cup 2018”, które odbyły się w dniach 10-11.02.2018 r. w Gdańsku. W czasie drugiej edycji zawodów na tafli lodowiska w historycznej Hali Olivia można było podziwiać i kibicować drużynom łyżwiarstwa synchronicznego z dziewięciu krajów.

Podczas dwóch dni imprezy mogliśmy zobaczyć rywalizację łyżwiarzy z Niemiec, Rosji, Holandii, Łotwy, Litwy, Węgrzech, Szwecji, Finlandii oraz Polski, co daje ponad 400 zawodników i 25 zespołów łyżwiarskich. Nasz kraj reprezentowany był przez 4 kluby: SKF Iceskater, GKŁ Olivia, MKS Axel, i Walley Synchron Dance. Na Międzynarodowych Zawodach w łyżwiarstwie Synchronicznym w Gdańsku sędziowie oceniali drużyny w ośmiu kategoriach wiekowych (Pre-Juvenile, Juvenile, Basic Novice, Mixed Age, Adult, Junior B, Junior i Senior). Polskie drużyny wywalczyły aż trzy złote krążki! Podwójne złoto zdobył gdański zespół Ice Fire. W kategoriach Pre-Juvenile oraz Basic Novice, pierwsze miejsce na podium zdobyła drużyna Ice Fire SKF Iceskater z Gdańska, zaś w kategorii Juvenile pierwsze miejsce zdobyła drużyna Le Soleil MKS Axel z Torunia. Ponadto, drużyny znaną z Wisły mogą poszczycić się dwoma srebrnymi i dwoma brązowymi medalami.

Hevelius Cup to aktualnie największe w kraju zawody łyżwiarstwa synchronicznego, odmiany łyżwiarstwa figurowego, w której rywalizują ze sobą drużyny złożone od 12 do 20 zawodników w kategoriach juniorskich oraz od 16 do 20 w kategoriach seniorskich. Formacje prezentują swój występ od ponad 2 do 4 minut do wybranej wcześniej muzyki. Narodziny tej dyscypliny sportu datuje się na lata 50. ubiegłego stulecia, a za jej kolebkę uważa się Stany Zjednoczone. W przeciwieństwie do łyżwiarstwa figurowego, występuje tu znacznie mniej takich elementów jak piruety czy spirale. Wśród typowych elementów dla łyżwiarstwa synchronicznego znajdują się przede wszystkim koła, intersekcje, młyny czy bloki. łyżwiarstwo synchroniczne to dyscyplina zdobywająca coraz większą popularność w Polsce. Aktualnie trwają zaawansowane prace by włączyć ją do programu zimowych igrzysk olimpijskich.

POMOŻECIE? POMOŻEMY!

Cieszymy się, kiedy możemy podzielić się z innymi naszym sukcesem. I dlatego to robimy! Chętnie włączamy się w akcje społeczne, jak również wspieramy różnorodne inicjatywy sportowe i kulturalne.



Polski Związek Szermierczy

W latach 2013-2017 sponsor strategiczny



Akademia Tenisa Stołowego „Małe Trójmiasto”

W latach 2014-2018 sponsor tytularny ATS MT I ligowej drużyny OT Logistics Kamix ATS



Opera na Zamku w Szczecinie

Sponsor sezonu artystycznego 2015/2016 i 2016/2017



Pomoc Maltańska

Wsparcie akcji charytatywnej pt.: „Opłatek Maltański”, Charytatywnego Koncertu Maltańskiego oraz Maltańskiego Dnia Dziecka



Do pracy jadę rowerem, a Ty?

Promowanie zdrowego trybu życia i poruszania się na rowerze przez spółki: OT Port Gdynia, C.Hartwig Gdynia i OT Logistics



Klub Podróżnika

Promowanie przez pracowników C.Hartwig Gdynia wspólnych wypraw w góry



Flis Odrzański

Coroczne wsparcie przy przeholowaniu tratwy po Odrze



Jackpot & Floating Orchestra

Współpraca przy projekcie nagrania świątecznej płyty, jako dodatek do magazynu Prestiż



Gala Chorwacka

Sponsor Gali Chorwackiej, imprezy zorganizowanej dla uczczenia 25-lecia niepodległości Republiki Chorwacji



Festiwal Ster na Bydgoszcz

Coroczny udział Żeglugi Bydgoskiej Sp. z o.o. w najważniejszym wodnym święcie w regionie



Dni Morza w Gdyni

Prezentacja C.Hartwig Gdynia S.A. lokalnej społeczności



Firefighter Combat Challenge 2015 w Szczecinie

Sponsor 5 edycji międzynarodowych zawodów pożarniczych



Podaruj Dzieciom Iskierkę Radości – Szczecińskie Szkoły dla Potrzebujących

Przekazanie darowizny przez Rentrans Cargo Sp. z o.o. na rzecz szczecińskich domów dziecka



Współpraca ze Szczecińskimi Domami Dziecka

Sfinansowanie przedstawienia oraz paczek świątecznych dla dzieci ze szczecińskiego domu dziecka, a także współfinansowanie rehabilitacji niepełnosprawnego sportowca



Akcja charytatywna „Cicha noc”

Udział pracowników Grupy Kapitałowej OT Logistics w akcji zbiórki pieluch dla chorych dzieci z Centrum Zdrowia Dziecka w Warszawie



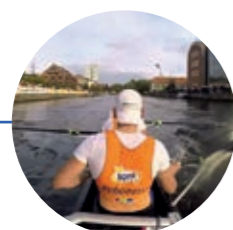
Bieg Dla Maćka

Charytatywna impreza sportowa



XI MTB C.Hartwig Gdynia Maraton oraz Bieg Niepodległości

C.Hartwig Gdynia sponsorem wyścigów rowerowych w roku 2016 oraz partnerem Biegu Niepodległości w roku 2015



Regionalne Towarzystwo Wioślarskie Lotto-Bydgosia

Żegluga Bydgoska sponsorem towarzystwa w 2015 roku



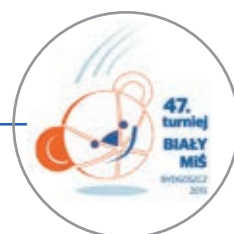
Klub Sportowy „GOSŁAW” i „SPARTA”

Rentrans International Spedition Sp. z o.o. sponsorem Klubu Sportowego „GOSŁAW” oraz Klubu Sportowego „SPARTA” w 2015 roku



Akademia Karate Kyokushin w Świnoujściu

OT Port Świnoujście Sp. z o.o. wspiera XXXI Mistrzostwa Europy w Karate Kyokushin w 2017 roku



Turniej „Biały Miś” w Bydgoszczy

Żegluga Bydgoska sponsorem turnieju „Biały Miś”, dla uczniów szkół podstawowych w Bydgoszczy



Pomnik Colleonego w Szczecinie

Sfinansowanie renowacji pomnika Colleonego w Szczecinie w 2013 roku



Rzeźba „Szermierz” w Warszawie

Współfinansowanie rzeźby pt. „Szermierz” w Alei Rzeźb Parku Olimpijskiego, w Muzeum Sportu



Tyгрысы w Miejskim Ogrodzie Zoologicznym w Gdańsku Oliwie

C.Hartwig Gdynia S.A. jako opiekun tygrysów w Miejskim Ogrodzie Zoologicznym w Gdańsku w latach 2015-2016



Grupa Kapitałowa OT Logistics uwzględnia w przyjętym modelu biznesowym odpowiedzialność przedsiębiorstwa wobec otoczenia oraz tych grup interesariuszy, na których jej działalność wywiera lub może wywierać znaczący wpływ. Równie istotne jak zapewnienie długoterminowego rozwoju naszej organizacji, jest dla nas prowadzenie naszej działalności biznesowej w sposób etyczny, prospołeczny, propracowniczy i prośrodowiskowy.

JESTEŚMY ZAWSZE TAM, GDZIE ROZMAWIA SIĘ O NASZEJ BRANŻY

G4-16

W latach 2013-2018 wzięliśmy udział w wielu branżowych inicjatywach, będąc strategicznym sponsorem bądź głównym partnerem wielu wydarzeń.

Chętnie dzielimy się naszym doświadczeniem z obszaru TSL. Aktywnie włączamy się w działania na rzecz dalszego rozwoju naszej branży, tak aby była jak najbardziej nowoczesna i innowacyjna!

Wzięliśmy udział w:



TRANSPORT WEEK
Gdańsk, Polska
2013



TRANSPORT LOGISTICS
Monachium, Niemcy
2013, 2015, 2017



MIĘDZYNARODOWY
KONGRES MORSKI
Szczecin, Polska
2013, 2015, 2016, 2017



BALTEXPO
Trójmiasto, Polska
2013, 2015, 2017



FORUM POLSKICH
MENADŻERÓW POLSKA
LOGISTYKA
Warszawa, Polska, 2013



COALTRANS POLAND
Sopot, Polska
2014



WATERWAYS
Bydgoszcz, Polska
2014



FORUM „ZMIENIAMY
POLSKI PRZEMYSŁ”
Warszawa
2016



POLSKO-CHORWACKIE
FORUM GOSPODARCZE
Warszawa, Polska
2016



EUROPEJSKI KONGRES
GOSPODARCZY
Katowice, Polska
2016, 2017, 2018



FORUM TRANSPORTU
INTERMODALNEGO
„FRACHT”
Gdańsk, Polska, 2017



KONGRES
INFRASTRUKTURY POLSKIEJ
Warszawa, Polska
2017



MIĘDZYNARODOWE TARGI BUDOWNICTWA
DROGOWEGO AUTOSTRADA-POLSKA
Kielce, Polska
2015, 2016, 2017



ARGUS FMB
Budapeszt, Węgry
2017



ŻEGLUGA ŁĄCZY
Wrocław, Polska
2018



W dniach 14-16 maja 2018 roku odbyła się 10. edycja Europejskiego Kongresu Gospodarczego w Katowicach, której partnerem została OT Logistics. Przedstawiciele Grupy Kapitałowej OT Logistics wzięli udział w pięciu sesjach tematycznych, dzieląc się swoimi doświadczeniami, odnosząc do aktualnych problemów branży oraz wskazując nowe trendy, kształtujące polską gospodarkę. Na zdjęciu: Andrzej Klimek, Wiceprezes Zarządu oraz Dyrektor Dywizji Żegluga Śródlądowej OT Logistics podczas debaty dotyczącej rewitalizacji polskich dróg wodnych.

W dniach 18-19 kwietnia 2018 roku w centrum konferencyjnym przy wrocławskiej Hali Stulecia odbyła się pierwsza w Polsce międzynarodowa konferencja poświęcona tematowi transportu wodnego śródlądowego pt. „Żegluga łączy”. Wśród prelegentów konferencji znalazł się Lech Lisicki, Dyrektor Segmentu Oversize i ładunków Specjalnych w OT Logistics, który wystąpił pierwszego dnia imprezy podczas sesji poświęconej przyszłości transportu wodnego śródlądowego, postępowi technologicznemu i innowacjom.



4 kwietnia 2018 roku w Ścinawie odbył się Konwent Wójtów, Burmistrzów i Prezydentów Miast Legnicko-Głogowskiego Okręgu Miedziowego poświęcony przywróceniu pełnej żeglowności Odrzańskiej Drogi Wodnej oraz kierunkom rozwoju samorządów leżących wzdłuż jej biegu w obszarze rozwoju gospodarczego, turystycznego oraz społecznego. O możliwościach żegluga transportowej na Odrze opowiadał Lech Lisicki, Dyrektor Segmentu Oversize i ładunków Specjalnych w OT Logistics.

PO PIERWSZE, EDUKACJA!

G4-15

OT Logistics S.A. oraz jej spółki zależne od lat prowadzą aktywną współpracę z uczelniami wyższymi i środowiskami naukowymi. **Zależy nam nie tylko na tym, aby upowszechnić wiedzę na temat gospodarki morskiej, żeglugi śródlądowej, ekologii i szeroko pojętej spedycji, ale również, aby wraz z wykładowcami kształcić najlepszą polską kadre!**



Wraz z Akademią Morską w Szczecinie, Uniwersytetem Gdańskim oraz Politechniką Poznańską realizujemy programy stażowe. Wraz z Katedrą Rewitalizacji Dróg Wodnych, Instytutu

Geografii Uniwersytetu Kazimierza Wielkiego w Bydgoszczy, już po raz drugi zorganizowaliśmy Ogólnopolską Olimpiadę Wiedzy o Żegludze i Drogach Wodnych. Olimpiada skierowana

była do uczniów szkół średnich, których profil nauczania związany jest z żeglugą morską i śródlądową, hydrotechniką i melioracjami. Patronat honorowy nad Olimpiadą sprawowali: Minister Gospodarki Morskiej i Żeglugi Śródlądowej Pan Marek Gróbarczyk, Komitet Transportu Polskiej Akademii Nauk – Sekcja Transportu Śródlądowego oraz Inicjatywa Sekretarza Generalnego ONZ Global Compact w Polsce – Program Żegluga Śródlądowa. Dużą satysfakcją dla naszej Grupy był zakończony sukcesem udział w Olimpiadzie uczniów z Zespołu Szkół Żeglugi Śródlądowej im. kmdr. Bolesława Romanowskiego z Nakła nad Notecią. Z tą szkołą współpracujemy od lat, aktywnie wspierając jej rozliczne inicjatywy.

W 2017 roku należąca do Grupy Kapitałowej OT Logistics spółka C.Hartwig Gdynia S.A. zasponsorowała pierwszą edycję Ogólnopolskiej Olimpiady Spedycyjno-Logistycznej dla uczniów szkół ponadgimnazjalnych, organizowaną przez Wydział Ekonomiczny Uniwersytetu Gdańskiego. Finał olimpiady odbył się 7 kwietnia 2017 roku. Do rywalizacji przystąpiło 42 finalistów wyłonionych spośród 2,5 tysiąca uczestników.

Pozostajemy także w nieustannym kontakcie z naukowcami z Uniwersytetu Wrocławskiego, Politechniki Wrocławskiej oraz Zachodniopomorskiego Uniwersytetu Technologicznego w Szczecinie, pracując z nimi nad projektami wsparcia rewitalizacji Odrzańskiej Drogi Wodnej oraz innowacji w obszarze żeglugi śródlądowej.

Od kilku lat współpracujemy również z Ośrodkiem „Pamięć i Przyszłość”, państwową instytucją kultury, której celem jest promowanie polskiego dziedzictwa narodowego i upowszechniania dorobku historycznego oraz kulturowego stworzonego przez Polaków po II wojnie światowej.

OT Logistics S.A. współpracuje również z Polsko-Białoruską Izbą Handlową w celu umożliwienia studentom Państwowego Białoruskiego Uniwersytetu w Mińsku, Instytutu Biznesu i Zarządzania Technologią nabycia praktycznych umiejętności w branży TSL i zgromadzenia materiałów do napisania pracy dyplomowej. Każdy student otrzymuje opiekuna merytorycznego, z którym pracuje nad projektem pracy dyplomowej.



W 2018 ROKU ZACZĘLIŚMY PRZECIWDZIAŁAĆ SKUTKOM LUKI POKOLENIOWEJ W ZAWODACH KOLEJOWYCH!

Spółka OT Logistics, Kolej Bałtycka S.A. oraz Zespół Szkół Nr 4 im. Armii Krajowej w Szczecinie podpisały umowę o współpracy, której celem jest promocja szkolnictwa

zawodowego oraz przeciwdziałanie skutkom luki pokoleniowej w zawodach kolejowych, m.in. wśród maszynistów. Gościem specjalnym uroczystości podpisania umowy była Anna



Zalewska, Minister Edukacji Narodowej. Spółki z Grupy Kapitałowej OT Logistics oraz ZS Nr 4 w Szczecinie chcą współpracować m. in. przy organizacji praktyk zawodowych, promowaniu zawodów technicznych wśród uczniów i ich rodziców, opracowywaniu programów nauczania i dostosowywaniu ich do potrzeb rynku pracy. OT Logistics i Kolej

Bałtycka planują również przekazywać ZS Nr 4 sprzęt, narzędzia i materiały do ćwiczeń, a także otworzyć pracownię patronacką dla uczniów oraz organizować szkolenia dla kadry inżynierskiej zatrudnionej w szkole.



WIDOK NA KARIERĘ - SPOTKANIA SPECJALISTÓW Z KANDYDATAMI NA STAŻYSTÓW

W dniu 15 marca br. odbyły się pierwsze spotkania managerów Grupy Kapitałowej OT Logistics z uczniami Zespołu Szkół Nr 4 im. Armii Krajowej w Szczecinie. Ich celem była prezentacja założeń programu stażowego pt. „Od stażysty do specjalisty”, będącego elementem współpracy pomiędzy oba podmiotami w zakresie promocji szkolnictwa

zawodowego i przeciwdziałania skutkom luki pokoleniowej, zwłaszcza w zawodach kolejowych. To pierwsze z cyklu spotkań, jakie przedstawiciele Grupy odbędą z młodzieżą szkół ponadpodstawowych.

Uczniowie najpierw zapoznali się z działalnością i strukturą Grupy Kapitałowej OT Logistics, specyfiką pracy w spółkach Grupy, a następnie – z zasadami programu stażowego, opierającego się zarówno na zajęciach praktycznych, jak i praktykach zawodowych. My też jesteśmy absolwentami szczecińskiej „kolejówki” – opowiadał młodym słuchaczom Dariusz Trzcński, Prezes Kolei Bałtyckiej. – To dlatego szczególnie z Wami chcielibyśmy się podzielić naszym doświadczeniem nie tylko z drogi edukacyjnej, ale także zawodowej. Branża kolejowa potrzebuje dobrze wykształconych kadr. Zajęcia teoretycznej praktycznej wsparte właściwą praktyką zawodową to najlepszy przepis na sukces w zawodzie – podkreślił.



TARGI SZKÓŁ I PRACODAWCÓW - GRUPA KAPITAŁOWA OT LOGISTICS Z OFERTĄ DLA GIMNAZJALISTÓW

26 kwietnia br. w Zachodniopomorskim Centrum Edukacji Morskiej i Politechnicznej w Szczecinie odbyły się Szczecińskie Targi Szkół Ponadgimnazjalnych. Szkoły – zarówno zawodowe, jak i ogólnokształcące – poprzez swoją bogatą ofertę, zachęcały uczniów III klas gimnazjum do spędzenia w ich murach kolejnych lat edukacji. Gimnazjaliści mieli możliwość bezpośredniego kontaktu z uczniami danej szkoły oraz jej kadrą pedagogiczną, a także zapoznania się z programem edukacyjnym czy listą zajęć fakultatywnych. Obok szkół na targach zaprezentowali się także pracodawcy. Swoje stoisko miała między innymi Grupa Kapitałowa OT Logistics, która wyszła do przyszłych uczniów szkół zawodowych z propozycją staży. Program stażowy pt. „Od stażysty do specjalisty”, realizowany wspólnie z Zespołem Szkół Nr 4 im. Armii

Krajowej w Szczecinie, spotkał się z dużym zainteresowaniem ze strony młodych gości imprezy. Jak mówili, możliwość odbycia praktyk zawodowych będzie mieć dla nich istotny wpływ na wybór szkoły ponadgimnazjalnej.



PROGRAM „OD STAŻYSTY DO SPECJALISTY”



Z raportu „Trendy HR 2017 – zmiana zasad w erze cyfryzacji” wynika, że dla polskich przedsiębiorstw jednym z trzech najważniejszych trendów w zarządzaniu kapitałem ludzkim jest pozyskiwanie utalentowanych pracowników. Potrzeba ta dotyczy również Grupy Kapitałowej OT Logistics.

W 2018 roku zdecydowaliśmy się na uruchomienie programu stażowego „Od Stażysty do Specjalisty”. Program, który pozwoli młodym, zdolnym i ambitnym osobom na rozpoczęcie swojej kariery zawodowej. Jest to program w pełni elastyczny i dostosowany do możliwości młodych ludzi. Stażysta poprzez wzięcie udziału w naszym programie zyskuje przede wszystkim wyjątkową okazję do zapoznania się ze specyfiką pracy w Grupie Kapitałowej OT Logistics, nabywa wiedzę oraz doświadczenie w branży TSL, w której jesteśmy liderem, a także praktycznie wykorzystuje umiejętności zdobyte w czasie nauki.

Grupa Kapitałowa OT Logistics daje przestrzeń do rozwoju oraz wsparcie na każdym etapie pracy. Dajemy możliwość rozwoju młodym i ambitnym osobom poprzez pracę i zdobywanie doświadczenia we wszystkich naszych dywizjach.

Szukamy osób, które chciałyby poznać tajniki poniższych specjalistycznych stanowisk:

Dywizja kolejowa:

- manewrowy, ustawiacz,
- rewident taboru kolejowego,
- prowadzący pojazdy kolejowe wyłącznie w obrębie bocznicy kolejowej,
- maszynista spalinowych/elektrycznych pojazdów trakcyjnych,
- zwrotniczy,
- nastawiacz,
- dyżurny ruchu,
- toromistrz.

Dywizja żeglugi śródlądowej:

- kapitan żeglugi śródlądowej,
- sternik żeglugi śródlądowej.

Dywizja portowa:

- sztauer,
- doker,
- trymer,
- lukowy,
- hakowy,
- chwytakowy,
- operator sprzętu zmechanizowanego,
- dźwignicowy,
- brygadzysta,
- operator podciągarki linowej wagonów.

Dywizja spedycyjna:

- spedytor drogowy międzynarodowy/krajowy.

Dla Grupy Kapitałowej OT Logistics jest to doskonała możliwość na poznanie nowego pokolenia (millenialsów), ich podejścia do pracy, a także świeżego spojrzenia na tematy, z którymi mamy do czynienia na co dzień. Dowiadujemy się także, jakie są potrzeby młodych ludzi, a co za tym idzie, możemy lepiej dostosowywać warunki pracy do kształtujących się potrzeb pracowników wchodzących na rynek pracy.

Stażysci mogą zdobyć realną wiedzę i co najważniejsze – praktykę, na którą najczęściej brakuje miejsca i czasu w planie dnia codziennego. Stażysci dowiadują się też, że sama, nawet najlepiej wyuczona, teoria w zderzeniu z rzeczywistością jest niewystarczająca.

Program stażowy dedykujemy studentom oraz absolwentom wyższych uczelni, ale także uczniom szkół ponadgimnazjalnych. Zapraszamy osoby, które są otwarte, zaangażowane i mające głowy pełne pomysłów. Jeśli po ukończonym programie mentorzy/opiekunowie będą zadowoleni z jakości wykonywanej przez stażystów pracy, nic nie stoi na przeszkodzie, aby zatrudnić ich jako potencjalnych pracowników. W ten sposób wiemy, że zatrudnimy najlepszego i najbardziej zmotywowanego stażystę.



Zapoznanie STAŻYSTÓW ze specyfiką pracy w Grupie Kapitałowej OT Logistics



Praktyki możesz odbyć w każdej dywizji naszej Grupy Kapitałowej, zgodnie z Twoim kierunkiem zainteresowań

Czas trwania i program praktyk ustalimy z Tobą indywidualnie



Praktyki są organizowane niezależnie od pory roku, po to, żebyś mógł z nich skorzystać w każdym dogodnym dla Ciebie terminie

Każdy praktykant/stażysta posiada opiekuna, doświadczonego pracownika Spółki, pod okiem którego będzie mieć możliwość podejmowania ciekawych zadań



Programy stażowe od lat cieszą się nieprzerwanym powodzeniem zarówno stażystów jak i pracodawców.



W 2016 roku Zbigniew Nowik, ówczesny Prezes Zarządu OT Logistics S.A., wszedł do grona ekspertów Rady Programowej United Nations Global Compact w Polsce.

Aktywnie działamy w ramach ONZ na rzecz zrównoważonego rozwoju, wspierając różnorakie inicjatywy organizacji, jak na przykład debatę poświęconą żegludze śródlądowej – zwłaszcza na Odrzańskiej Drodze Wodnej – oraz zrównoważonemu rozwojowi regionu Morza Bałtyckiego. W ostatnich latach nasi przedstawiciele brali także udział jako prelegenci w konferencjach Rady ds. Promocji Żeglugi Śródlądowej w Warszawie. W 2017 roku do składu Rady wszedł Andrzej Klimek, Wiceprezes Zarządu OT Logistics S.A., a zarazem Dyrektor Dywizji Żeglugi Śródlądowej. Bywamy także obecni na Kongresach Małych i Średnich Przedsiębiorstw Grupy Wyszehradzkiej – w 2016 roku byliśmy złotym sponsorem kolejnej edycji imprezy, która odbyła się w Jasnej na Słowacji.

NOWY ROK, NOWE ZOBOWIĄZANIA

G4-DMA-b

Chcąc usystematyzować i ujednoczyć nasze działania i zaangażowanie na rzecz lokalnych społeczności, zgodnie z zapowiedzią, **w 2018 roku opracowaliśmy dokument pt. „Polityka zaangażowania społecznego”**, który kompleksowo reguluje postępowanie Grupy Kapitałowej OT Logistics wobec lokalnych społeczności, a w tym: sposoby naszych interakcji z interesariuszami, nawiązywania i utrzymywania relacji oraz odpowiadania na oczekiwania.

Za pośrednictwem „Polityki zaangażowania społecznego” będziemy chcieli zachęcić naszych pracowników do aktywności na rzecz społeczności, w których pracują. Wraz z ogłoszeniem dokumentu, przeprowadzimy

wewnętrzne szkolenia, jak również zainicjujemy kampanię na rzecz propagowania wolontariatu. Dokument oczekuje na przyjęcie przez Zarząd w formie uchwały.

STOP NIEUCZCIWYM PRACODAWCOM

W 2017 roku zostaliśmy partnerem kampanii społecznej pod hasłem STOP NIEUCZCIWYM PRACODAWCOM. Jej nową odsłonę zainaugurowała EMISJA SPOTU REKLAMOWEGO, zachęcającego pracowników do przeciwstawiania się łamaniu praw pracowniczych. Kampania ma na celu wsparcie pracowników w walce o ich prawa, promowanie poszanowania i przestrzegania prawa pracy i praw pracowników oraz zasad fair play i wizerunku uczciwego pracodawcy.



W 2018 roku kontynuowaliśmy i zacieśniliśmy współpracę ze Stowarzyszeniem. Regularnie publikujemy na łamach naszego magazynu wewnętrznego dla pracowników pt. „Logistyk” artykuły dotyczące praw pracowniczych, przygotowywane przez prawników Stowarzyszenia, upowszechniając tym samym wiedzę na temat obowiązków i praw pracownika oraz pracodawcy.





Po raz drugi przygotowaliśmy zintegrowany raport niefinansowy dla Grupy Kapitałowej OT Logistics. Raport sporządziliśmy w oparciu o najlepsze praktyki w zakresie raportowania niefinansowego, m.in. przy wykorzystaniu międzynarodowych standardów raportowania Global Reporting Initiative (GRI G4).

W Raporcie prezentujemy wyniki działalności Grupy w okresie od 01.01.2018 do 31.12.2018 roku, chyba że w określonym fragmencie treści wskazano inaczej.

Poprzedni raport obejmował okres 2017 roku, a jego wersja PDF dostępna jest na naszej stronie internetowej:

www.otlogistics.com.pl/raport-niefinansowy/

W tegorocznym raporcie wszystkim naszym Interesariuszom chcemy zaprezentować:

- informacje o działaniach społecznych podejmowanych i kontynuowanych przez Grupę w 2018 roku,
- obszary i cele, które się udało osiągnąć i zrealizować oraz te, które wciąż są wyzwaniem i wymagają dalszych działań,
- skutki prowadzonych wcześniej projektów oraz złożyć deklaracje na kolejny rok.



Raport nie został zweryfikowany niezależną firmą audytorską, natomiast był weryfikowany wewnętrznie przez szeroką grupę biorącą udział w projekcie.

Tworząc Raport chcieliśmy się odnieść do wszelkich bieżących i potencjalnych oczekiwań naszych Interesariuszy, dlatego deklarujemy iż jesteśmy otwarci na dialog i zachęcamy do przekazywania komentarzy do Raportu oraz do podejmowanych przez naszą Grupę działań.

Wszelkie pytania czy sugestie prosimy przekazywać pod adres: raportniefinansowy@otlogistics.pl bądź listownie pod adres: OT Logistics S.A., ul. Zbożowa 4, 70-653 Szczecin.

8. O Raporcie