



Raport kwartalny
Grupy Kapitałowej „DINO POLSKA” S.A.
za I kwartał 2022 r.



Dino Polska Spółka Akcyjna („Dino”, „Spółka”, „jednostka dominująca”)

Spółka akcyjna z siedzibą w Krotoszynie i adresem przy ul. Ostrowskiej 122, 63-700 Krotoszyn, zarejestrowana w rejestrze przedsiębiorców Krajowego Rejestru Sądowego pod numerem 0000408273. Numer NIP: 6211766191, REGON: 300820828. Na 31 marca 2022 r. kapitał zakładowy Spółki wynosił 9 804 000,00 zł i składał się z 98 040 000 akcji o wartości nominalnej 0,10 zł każda.

Niniejszy dokument („Raport za I kwartał 2022 r.”, „Raport”) zawiera skrócone kwartalne skonsolidowane sprawozdanie finansowe (niebadane) Grupy Kapitałowej „DINO POLSKA” S.A. za I kwartał 2022 r. („Grupa Kapitałowa”, „Grupa”, „Grupa Dino”), („Sprawozdanie Finansowe”), skróconą informację finansową Spółki oraz dodatkowo informacje wymagane przez właściwe przepisy prawa.

Źródłem danych w niniejszym Raporcie, o ile nie wskazano inaczej, jest Dino. Raport został zatwierdzony do publikacji w dniu 5 maja 2022 r. („Data Raportu”). Dniem publikacji jest 5 maja 2022 r.

SPIS TREŚCI

1.	Wybrane dane finansowe Grupy Dino	4
2.	Sprawozdanie Zarządu z działalności	5
2.1.	Działalność Grupy Kapitałowej Dino	5
2.1.1.	Profil działalności.....	5
2.1.2.	Podsumowanie działalności Grupy Dino w I kwartale 2022 r.	6
2.1.3.	Czynniki, które będą miały wpływ na działalność i wyniki Dino	11
2.2.	Akcjonariusze Spółki i akcje w posiadaniu osób zarządzających i nadzorujących.....	12
2.3.	Segmenty operacyjne	12
3.	Skonsolidowane skrócone sprawozdanie finansowe Grupy Kapitałowej „DINO POLSKA” S.A.	13
3.1.	Skrócone skonsolidowany rachunek zysków i strat.....	13
3.2.	Skrócone skonsolidowane sprawozdanie z całkowitych dochodów	14
3.3.	Skrócone skonsolidowane sprawozdanie z sytuacji finansowej.....	15
3.4.	Skrócone skonsolidowane sprawozdanie z przepływów pieniężnych.....	16
3.5.	Skrócone skonsolidowane zestawienie zmian w kapitale własnym	17
4.	Jednostkowe skrócone sprawozdanie finansowe „DINO POLSKA” S.A.....	18
4.1.	Wybrane jednostkowe dane finansowe	18
4.2.	Skrócony jednostkowy rachunek zysków i strat	19
4.3.	Skrócony jednostkowy bilans	20
4.4.	Skrócony jednostkowy rachunek przepływów pieniężnych.....	21
4.5.	Skrócone jednostkowe zestawienie zmian w kapitale własnym	22
5.	Informacje dodatkowe do sprawozdania finansowego.....	23
5.1.	Zasady przyjęte przy sporządzeniu śródrocznego sprawozdania kwartalnego	23
5.2.	Grupa Kapitałowa – informacje ogólne	25
5.3.	Sezonowości i cykliczności działalności.....	26
5.4.	Inne informacje	26
6.	Pozostałe informacje	30

1. WYBRANE DANE FINANSOWE GRUPY DINO

	w tys. PLN		w tys. EUR*	
	01.01.2022- 31.03.2022	01.01.2021- 31.03.2021	01.01.2022- 31.03.2022	01.01.2021- 31.03.2021
Przychody ze sprzedaży	3 854 257	2 760 700	829 372	603 814
Zysk z działalności operacyjnej	262 854	187 765	56 562	41 068
Zysk brutto	235 115	177 336	50 593	38 787
Zysk netto	191 375	144 835	41 181	31 678
Liczba akcji (w szt.)	98 040 000	98 040 000	98 040 000	98 040 000
Podstawowy / rozwodniony zysk na akcję w PLN, EUR	1,95	1,48	0,42	0,32
Przepływy środków pieniężnych z działalności operacyjnej	(97 836)	193 095	(21 053)	42 233
Przepływy środków pieniężnych z działalności inwestycyjnej	(335 368)	(366 849)	(72 166)	(80 236)
Przepływy środków pieniężnych z działalności finansowej	292 010	(23 540)	62 836	(5 149)
Zmiana netto stanu środków pieniężnych i ich ekwiwalentów	(141 194)	(197 294)	(30 383)	(43 152)

* w przypadku danych w EUR wykorzystano średnią arytmetyczną kursów ogłoszonych przez Narodowy Bank Polski dla EUR obowiązujących na ostatni dzień każdego miesiąca w danym okresie sprawozdawczym:

- średnia kursów NBP za I kwartał 2022 roku:	4,6472 EUR/PLN
- średnia kursów NBP za I kwartał 2021 roku:	4,5721 EUR/PLN

	w tys. PLN		w tys. EUR*	
	31.03.2022	31.12.2021	31.03.2022	31.12.2021
Aktywa razem	7 409 268	7 168 531	1 592 535	1 558 580
Aktywa trwałe razem	5 433 597	5 183 347	1 167 888	1 126 962
Aktywa obrotowe razem	1 975 671	1 985 184	424 647	431 618
Kapitał własny	3 261 565	3 070 190	701 035	667 520
Kapitał podstawowy	9 804	9 804	2 107	2 132
Zobowiązania długoterminowe	1 317 854	1 092 804	283 257	237 597
Zobowiązania krótkoterminowe	2 829 849	3 005 537	608 243	653 463

* w przypadku danych w EUR wykorzystano średnie kursy EUR/PLN publikowane przez Narodowy Bank Polski:

- kurs średni NBP na dzień 31 marca 2022 roku:	4,6525 EUR/PLN
- kurs średni NBP na dzień 31 grudnia 2021 roku:	4,5994 EUR/PLN

2. SPRAWOZDANIE ZARZĄDU Z DZIAŁALNOŚCI

2.1. Działalność Grupy Kapitałowej Dino

2.1.1. Profil działalności

Dino to polska sieć średniej wielkości supermarketów spożywczych zlokalizowanych w pobliżu miejsc zamieszkania klientów. Spółka jest jedną z najszybciej rozwijających się sieci handlu detalicznego artykułami spożywczymi w Polsce pod względem liczby sklepów i przychodów ze sprzedaży.

Na dzień 31 marca 2022 r. sieć Dino tworzyło 1 880 sklepów o łącznej powierzchni sali sprzedaży 736 694 m². Dino Polska posiada wieloletnie doświadczenie i potwierdzoną zdolność w zakresie otwierania nowych sklepów, dzięki czemu w okresie trzech lat do 31 marca 2022 r. zwiększyła liczbę sklepów o 871, czyli o 86%. Ekspansji geograficznej towarzyszy znaczący wzrost przychodów ze sprzedaży w istniejącej sieci sklepów (LfL), który w okresie styczeń-marzec 2022 r., w porównaniu z analogicznym okresem 2021 r., wyniósł 20,4%. Dino Polska kontynuuje szybki rozwój swojej sieci, konsekwentnie wyszukując lokalizacje pod nowe sklepy.

Strategia działania Dino Polska oparta jest na wystandaryzowanym projekcie sklepu dysponującego miejscami parkingowymi dla klientów i zaopatrywanego w każdy dzień tygodnia w produkty świeże. Powierzchnia sali sprzedaży większości sklepów wynosi 400 m². Każdy sklep oferuje klientom ok. 5 tys. pozycji asortymentowych (SKU), w większości produktów pod znanymi markami oraz produktów świeżych, a także posiada stoisko mięsne z obsługą.

Model biznesowy Dino Polska jest w wysokim stopniu skalowalny. Obejmuje scentralizowane zarządzanie wspierane przez odpowiednie systemy informatyczne, sieć logistyczną opartą na siedmiu centrach dystrybucyjnych oraz zarządzaną przez Dino sieć transportu. Dino zaopatruje się w większość produktów bezpośrednio u producentów lub ich głównych przedstawicieli. Duże i ciągle rosnące wolumeny zamówień u dostawców przynoszą korzyści w postaci efektu skali oraz sprawiają, że Dino jest już w stanie dokonywać zakupów towarów na korzystnych warunkach, które powinny się dalej stopniowo poprawiać wraz z dalszym rozwojem sieci sprzedaży. Te czynniki, w połączeniu z dźwignią operacyjną i dojrzewaniem sieci sklepów, skutkują konsekwentną poprawą rentowności Grupy Dino.

Strategia Dino zakłada dalszy rozwój działalności poprzez skoncentrowanie się na trzech kluczowych obszarach:

- kontynuacja szybkiego organicznego wzrostu liczby sklepów – zamiarem Zarządu Dino Polska jest utrzymanie wysokiego tempa wzrostu powierzchni sali sprzedaży w marketach Dino w kolejnych latach. Zarząd Dino Polska planuje wykorzystywać możliwości organicznego rozwoju sieci w dotychczasowej formie poprzez: (i) dalsze zagęszczanie sklepów na obecnych obszarach działalności, oraz (ii) konsekwentną ekspansję w nowych regionach, które docelowo powinny się charakteryzować zbliżonym nasyceniem sklepów Dino, jak pozostałe regiony;
- kontynuacja wzrostu przychodów ze sprzedaży w istniejącej sieci sklepów (LfL) – w celu dalszego zwiększania przychodów ze sprzedaży w istniejącej sieci sklepów (LfL) Dino Polska będzie podejmować działania zmierzające do zwiększenia liczby klientów robiących zakupy w sklepach Dino i wartości zakupów pojedynczego klienta;
- konsekwentna poprawa rentowności – w minionych latach Dino Polska wypracowała trwały wzrost marży EBITDA. Celem jest dalsza poprawa rentowności dzięki zwiększaniu skali działalności, korzystnej charakterystyce modelu biznesowego oraz inicjatywom strategicznym podejmowanym przez Dino Polska.

Realizacji celów biznesowych Dino Polska towarzyszy regularna analiza ryzyka i możliwości związanych ze zmianami klimatu. Oszczędne i racjonalne gospodarowanie zasobami naturalnymi jest wpisane w kulturę organizacyjną Spółki, a realizowana strategia za cel stawia stopniowe ograniczanie wpływu działalności Grupy Dino Polska na środowisko naturalne. W 2022 r. Dino Polska kontynuuje montaż paneli fotowoltaicznych na dachach marketów Dino, dzięki czemu zapotrzebowanie Grupy Dino na energię elektryczną w coraz większym

stopniu jest zaspokajane z odnawialnych źródeł energii. W I kwartale 2022 r. liczba marketów Dino posiadających własne instalacje fotowoltaiczne zwiększyła się o 82 do 884, a łączna moc paneli wzrosła do 32,4 MW. W tym samym czasie Grupa Dino wygenerowała 23,5 GWh energii elektrycznej ze słońca, a w analogicznym okresie 2021 r. 4,1 GWh.

2.1.2. Podsumowanie działalności Grupy Dino w I kwartale 2022 r.

W I kwartale 2022 r. przychody Grupy Dino wyniosły 3 854,3 mln PLN i były o 1 093,6 mln PLN, czyli o 39,6% wyższe niż w I kw. 2021 r. Równocześnie koszt własny sprzedaży wzrósł o 39,9% do 2 876,9 mln PLN.

Poniższa tabela przedstawia wybrane pozycje skonsolidowanego rachunku zysków i strat.

(w tys. PLN)	I kw. 2022	I kw. 2021	zmiana
Przychody ze sprzedaży	3 854 257	2 760 700	39,6%
Koszt własny sprzedaży.....	(2 876 941)	(2 056 288)	39,9%
Zysk brutto ze sprzedaży	977 316	704 412	38,7%
Pozostałe przychody operacyjne.....	2 277	1 758	29,5%
Koszty sprzedaży i marketingu.....	(680 629)	(490 665)	38,7%
Koszty ogólnego zarządu.....	(33 831)	(25 309)	33,7%
Pozostałe koszty operacyjne.....	(2 279)	(2 431)	-6,3%
Zysk z działalności operacyjnej	262 854	187 765	40,0%
Przychody finansowe.....	460	193	138,3%
Koszty finansowe	(28 199)	(10 622)	165,5%
Zysk brutto	235 115	177 336	32,6%
Podatek dochodowy.....	(43 740)	(32 501)	34,6%
Zysk netto	191 375	144 835	32,1%

W I kwartale 2022 r. zysk EBITDA zwiększył się rok do roku o 37,1% do 332,8 mln PLN. Marża EBITDA wyniosła 8,6%, podczas gdy rok temu było to 8,8%.

Poniższa tabela przedstawia wynik EBITDA.

(w tys. PLN)	I kw. 2022	I kw. 2021	zmiana
Zysk netto	191 375	144 835	32,1%
Podatek dochodowy.....	43 740	32 501	34,6%
Ujemny wynik na działalności finansowej	27 739	10 429	166,0%
EBIT	262 854	187 765	40,0%
Marża EBIT.....	6,82%	6,80%	-
Amortyzacja.....	69 961	55 017	27,2%
EBITDA	332 815	242 782	37,1%
Marża EBITDA	8,63%	8,79%	-

Przychody ze sprzedaży

Znacząca poprawa przychodów jest wynikiem rozwoju sieci sklepów Dino o nowe placówki oraz wzrostu przychodów w istniejącej sieci sklepów (like for like, LfL)¹. Wzrost sprzedaży LfL wyniósł w I kwartale 2022 r. 20,4%, po wzroście o 7,0% w analogicznym okresie 2021 r.

¹ Sklep jest uwzględniany w kalkulacji przychodów LfL w 13. pełnym miesiącu jego istnienia.

Tabela poniżej przedstawia porównanie trendów inflacyjnych w Polsce oraz wzrost przychodów ze sprzedaży w istniejącej sieci sklepów (LfL) Dino.

%	I kw. 2022	I kw. 2021	2021	2020	2019
Inflacja (deflacja)	9,7	2,7	5,1	3,4	2,3
Inflacja cen żywności.....	8,7	0,6	3,2	4,7	4,9
Dino LfL.....	20,4	7,0	12,4	12,6	11,6

Świeże produkty, w tym mięso, wędliny i drób, odpowiadały za 38,6% sprzedaży Grupy w I kw. 2022 r.

W tabeli poniżej przedstawiono strukturę przychodów ze sprzedaży według produktów za wskazane okresy.

%	I kw. 2022	I kw. 2021
Produkty spożywcze świeże.....	38,6	38,7
Pozostałe produkty spożywcze*	48,9	48,5
Artykuły niespożywcze	12,5	12,8

* w szczególności: żywność dla dzieci, produkty śniadaniowe, dania gotowe, napoje, słodczyce, przekąski, mrożonki, przetwory, tłuszcze, produkty zbożowe i sypkie, przyprawy, a także alkohol i tytoń

Rozwój sieci marketów Dino

W I kw. 2022 r. Dino Polska uruchomiła 66 nowych sklepów. Na koniec marca 2022 r. sieć Dino obejmowała 1880 sklepów o łącznej powierzchni sali sprzedaży wynoszącej 736,7 tys. m kw. (+23,4% r/r). Rok wcześniej, w I kw. Dino Polska uruchomiła 59 sklepów.

Poniższa tabela przedstawia informacje na temat liczby sklepów Dino Polska na wskazane daty.

	na dzień 31 marca		na dzień 31 grudnia		
	2022	2021	2021	2020	2019
Liczba otwarcie nowych sklepów w kwartale/roku.....	66	59	343	255	243
Łączna liczba sklepów.....	1 880	1 532	1 815	1 473	1 218
Łączna powierzchnia sali sprzedaży (m ²).....	736 694	597 089	710 433	573 489	471 683

Koszt własny sprzedaży

Koszt własny sprzedaży stanowił odpowiednio 74,6% i 74,5% przychodów ze sprzedaży w I kwartale 2022 r. i 2021 r. Koszt własny sprzedaży wzrósł o 820,7 mln PLN, czyli o 39,9%, do 2 876,9 mln PLN w I kw. 2022 r. w porównaniu z 2 056,3 mln PLN w I kw. 2021 r., przy odpowiednim 39,6-procentowym wzroście przychodów ze sprzedaży. Wzrost ten był spowodowany głównie wzrostem skali działalności Grupy Dino w związku z ekspansją sieci sklepów Dino oraz rosnącą sprzedażą w istniejącej sieci sklepów (LfL), a także, w mniejszym stopniu, rosnącymi cenami zakupu towarów handlowych.

Koszty sprzedaży i marketingu

Koszty sprzedaży i marketingu wzrosły o 190,0 mln PLN, czyli o 38,7%, do 680,6 mln PLN w I kw. 2022 r. w porównaniu z 490,7 mln PLN w I kw. 2021 r. Wzrost ten był spowodowany głównie wzrostem skali działalności Grupy Dino i związaną z tym ekspansją sieci sklepów oraz rosnącą sprzedażą w istniejącej sieci sklepów (LfL), co wiązało się z koniecznością ponoszenia większych kosztów związanych z utrzymaniem sklepów, przechowywaniem towarów i marketingiem.

Koszty ogólnego zarządu

Koszty ogólnego zarządu wzrosły o 8,5 mln PLN do 33,8 mln PLN w I kw. 2022 r. w porównaniu z 25,3 mln PLN w I kw. 2021 r. Było to spowodowane głównie ekspansją sieci sklepów Dino.

Koszty w układzie rodzajowym

Poniższa tabela przedstawia koszty w ujęciu rodzajowym.

(w tys. PLN)	I kw. 2022	I kw. 2021*	zmiana
Amortyzacja.....	69 961	55 017	27,2%
Zużycie materiałów i energii	316 745	225 627	40,4%
Usługi obce.....	122 346	94 065	30,1%
Podatki i opłaty.....	73 025	52 378	39,4%
Koszty świadczeń pracowniczych	487 024	362 853	34,2%
Pozostałe koszty rodzajowe	14 465	9 887	46,3%
Wartość sprzedanych towarów i materiałów	2 514 493	1 778 551	41,4%
Koszty według rodzajów ogółem, w tym:.....	3 598 059	2 578 378	39,5%
Pozycje ujęte w koszcie własnym sprzedaży	2 876 941	2 056 288	39,9%
Pozycje ujęte w kosztach sprzedaży i marketingu	680 629	490 665	38,7%
Pozycje ujęte w kosztach ogólnego zarządu	33 831	25 309	33,7%
Zmiana stanu produktów	6 658	6 116	8,9%

* w raporcie za I kw. 2021 r. podatek od sprzedaży detalicznej, który wszedł w życie na początku 2021 r., został ujęty w pozycji „Wartość sprzedanych towarów i materiałów”; w raporcie za I półrocze 2021 r. Spółka dokonała zmiany prezentacyjnej i podatek od sprzedaży detalicznej został przeniesiony do pozycji „Podatki i opłaty”, zgodnie z danymi w powyższej tabeli.

Łączne koszty według rodzaju wzrosły o 1 019,7 mln PLN, czyli o 39,5%, do 3 598,1 mln PLN w I kw. 2022 r. w porównaniu z 2 578,4 mln PLN w I kw. 2021 r., głównie w rezultacie wzrostu: (i) wartości sprzedanych towarów i materiałów (o 735,9 mln PLN), (ii) kosztów świadczeń pracowniczych (o 124,2 mln PLN) oraz (iii) kosztów zużytych materiałów i energii (o 91,1 mln PLN). Wzrost ten był spowodowany głównie ekspansją sieci sklepów Dino oraz rosnącą sprzedażą w istniejącej sieci sklepów (LfL).

Koszty świadczeń pracowniczych wzrosły o 124,2 mln PLN, czyli o 34,2%, do 487,0 mln PLN w I kw. 2022 r. w porównaniu z 362,9 mln PLN w I kw. 2021 r. Wzrost ten wynikał przede wszystkim ze wzrostu liczby pracowników Grupy Dino o 26 964 na dzień 31 marca 2021 r. do 33 422 na dzień 31 marca 2022 r., w związku ze zwiększeniem skali działalności Grupy Dino i związaną z tym ekspansją sieci sklepów Dino oraz rosnącą sprzedażą w istniejącej sieci sklepów (LfL) oraz, w mniejszym stopniu, ze wzrostu średniego wynagrodzenia w Grupie Dino.

Zużycie materiałów i energii wzrosło o 91,1 mln PLN, czyli o 40,4%, do 316,7 mln PLN w I kw. 2022 r. w porównaniu z 225,6 mln PLN w I kw. 2021 roku. Wzrost ten był spowodowany zwiększeniem skali działalności Grupy Dino oraz znaczącym wzrostem ceny energii elektrycznej.

Usługi obce, które obejmowały w szczególności usługi transportowe, usługi najmu i dzierżawy oraz usługi serwisowe wzrosły o 28,3 mln PLN, czyli o 30,1%, do 122,3 mln PLN w I kw. 2022 r. w porównaniu z 94,1 mln PLN w I kw. 2021 roku. Wzrost ten był spowodowany zwiększeniem skali działalności Grupy Dino i związaną z tym ekspansją sieci sklepów Dino oraz rosnącą sprzedażą w istniejącej sieci sklepów (LfL).

Koszty finansowe

Koszty finansowe Grupy Dino wzrosły o 17,6 mln PLN, tj. o 165,5%, do 28,2 mln PLN w I kw. 2022 roku w porównaniu z 10,6 mln PLN w I kw. 2021 roku. Wzrost ten wynikał ze wzrostu stóp procentowych.

Bilans – aktywa

Poniższa tabela przedstawia wybrane pozycje bilansu.

<i>(w tys. PLN)</i>	31.03.2022	31.12.2021	31.03.2021	Zmiana 31.03.22 / 31.12.21	Zmiana 31.03.22 / 31.03.21
Rzeczowe aktywa trwałe	5 171 712	4 911 353	4 004 232	5,3%	29,2%
Aktywa z tytułu prawa do użytkowania.....	135 944	139 931	178 168	-2,8%	-23,7%
Aktywa niematerialne	97 071	96 947	98 460	0,1%	-1,4%
Pozostałe aktywa niefinansowe (długoterminowe)...	0	0	4	-	-100,0%
Aktywa z tytułu podatku odroczonego	28 870	35 116	20 546	-17,8%	40,5%
Aktywa trwałe razem.....	5 433 597	5 183 347	4 301 410	4,8%	26,3%
Zapasy	1 477 535	1 373 463	920 601	7,6%	60,5%
Należności z tytułu dostaw i usług oraz pozostałe należności	120 984	144 012	60 709	-16,0%	99,3%
Należności z tytułu podatku dochodowego.....	0	55	0	-100,0%	-
Pozostałe aktywa niefinansowe	98 401	47 712	74 237	106,2%	32,5%
Pozostałe aktywa finansowe	1 330	1 327	985	0,2%	35,0%
Środki pieniężne i ich ekwiwalenty	277 421	418 615	283 124	-33,7%	-2,0%
Aktywa obrotowe razem	1 975 671	1 985 184	1 339 656	-0,5%	47,5%
SUMA AKTYWÓW	7 409 268	7 168 531	5 641 066	3,4%	31,3%

Suma aktywów wzrosła o 240,7 mln PLN, czyli o 3,4%, z 7 168,5 mln PLN na dzień 31 grudnia 2021 r. do 7 409,3 mln PLN na dzień 31 marca 2022 r. W stosunku do 31 marca 2021 r. suma aktywów zwiększyła się o 1 768,2 mln PLN, czyli o 31,3%.

Na dzień 31 marca 2022 r. głównymi składnikami sumy aktywów były: (i) rzeczowe aktywa trwałe (stanowiące 69,8%), (ii) zapasy (stanowiące 19,9%), (iii) środki pieniężne i ekwiwalenty (stanowiące 3,7%).

Aktywa trwałe wzrosły o 250,3 mln PLN, czyli o 4,8%, z 5 183,3 mln PLN na dzień 31 grudnia 2021 r. do 5 433,6 mln PLN na dzień 31 marca 2022 r. W stosunku do 31 marca 2021 r. aktywa trwałe zwiększyły się o 1 132,2 mln PLN, czyli o 26,3%. W obu przypadkach wzrost ten był spowodowany zwiększeniem rzeczowych aktywów trwałych, co z kolei było głównie spowodowane rozwojem sieci sprzedaży Dino i nakładami inwestycyjnymi.

Aktywa obrotowe spadły o 9,5 mln PLN, czyli o 0,5%, z 1 985,2 mln PLN na dzień 31 grudnia 2021 r. do 1 975,7 mln PLN na dzień 31 marca 2022 r. Spadek ten był spowodowany obniżeniem się stanu środków pieniężnych i ekwiwalentów o 141,2 mln PLN.

W stosunku do 31 marca 2021 r. aktywa obrotowe wzrosły o 636,0 mln PLN, czyli o 47,5% i było to głównie spowodowane zwiększeniem zapasów (o 556,9 mln PLN), w wyniku zwiększenia skali działalności Grupy Dino.

Bilans – pasywa

Poniższa tabela przedstawia wybrane pozycje bilansu.

(w tys. PLN)	31.03.2022	31.12.2021	31.03.2021	Zmiana 31.03.22 / 31.12.21	Zmiana 31.03.22 / 31.03.21
Kapitał podstawowy	9 804	9 804	9 804	0,0%	0,0%
Kapitał zapasowy	2 707 720	2 707 720	2 063 322	0,0%	31,2%
Zyski zatrzymane	536 541	345 166	330 772	55,4%	62,2%
Pozostałe kapitały własne.....	7 500	7 500	7 500	0,0%	0,0%
Kapitał własny ogółem	3 261 565	3 070 190	2 411 398	6,2%	35,3%
Oprocentowane kredyty i pożyczki	797 823	583 014	723 582	36,8%	10,3%
Zobowiązania z tytułu leasingu (LT).....	43 073	46 621	61 358	-7,6%	-29,8%
Pozostałe zobowiązania.....	120	150	150	-20,0%	-20,0%
Zobowiązania z tytułu wyemitowanych papierów wartościowych (LT)	450 000	450 000	419 937	0,0%	7,2%
Rezerwy na świadczenia pracownicze.....	4 827	4 827	2 847	0,0%	69,5%
Rezerwa z tytułu odroczonego podatku dochodowego...	22 008	8 187	21 681	168,8%	1,5%
Rozliczenia międzyokresowe (LT).....	3	5	7	-40,0%	-57,1%
Zobowiązania długoterminowe razem	1 317 854	1 092 804	1 229 562	20,6%	7,2%
Zobowiązania z tytułu dostaw i usług oraz pozostałe zobowiązania.....	2 170 329	2 454 051	1 614 817	-11,6%	34,4%
Bieżąca część oprocentowanych kredytów i pożyczek...	306 510	196 169	218 139	56,2%	40,5%
Zobowiązania z tytułu leasingu (ST).....	25 485	27 721	37 452	-8,1%	-32,0%
Zobowiązania z tytułu wyemitowanych papierów wartościowych (ST)	173 951	171 642	905	1,3%	19 121,1%
Zobowiązania z tytułu podatku dochodowego	78 719	93 017	69 753	-15,4%	12,9%
Rozliczenia międzyokresowe (ST).....	72 911	60 993	57 711	19,5%	26,3%
Rezerwy na świadczenia pracownicze i pozostałe rezerwy	1 944	1 944	1 329	0,0%	46,3%
Zobowiązania krótkoterminowe razem	2 829 849	3 005 537	2 000 106	-5,8%	41,5%
Zobowiązania razem	4 147 703	4 098 341	3 229 668	1,2%	28,4%
SUMA PASYWÓW.....	7 409 268	7 168 531	5 641 066	3,4%	31,3%

Na dzień 31 marca 2022 r. głównymi składnikami zobowiązań były: (i) zobowiązania z tytułu dostaw i usług oraz pozostałe zobowiązania stanowiące 52,3%; (ii) oprocentowane kredyty i pożyczki (część długoterminowa) stanowiące 19,2%, oraz (iii) długoterminowe zobowiązania z tytułu wyemitowanych papierów wartościowych stanowiące 10,8%.

Zobowiązania razem wzrosły o 49,4 mln PLN, czyli o 1,2%, z 4 098,3 mln PLN na dzień 31 grudnia 2021 r. do 4 147,7 mln PLN na dzień 31 marca 2022 r. Zobowiązania razem wzrosły o 918,0 mln PLN, czyli o 28,4%, z 3 229,7 mln PLN na dzień 31 marca 2021 r. do 4 147,7 mln PLN na dzień 31 marca 2022 r.

Zobowiązania długoterminowe wzrosły o 225,1 mln PLN, czyli o 20,6%, z 1 092,8 mln PLN na dzień 31 grudnia 2021 r. do 1 317,9 mln PLN na dzień 31 marca 2022 r. W stosunku do 31 marca 2021 r. zobowiązania długoterminowe wzrosły o 88,3 mln PLN, czyli o 7,2%, głównie w związku z ekspansją sieci sklepów Dino.

Zobowiązania krótkoterminowe spadły o 175,7 mln PLN, czyli o 5,8%, z 3 005,5 mln PLN na dzień 31 grudnia 2021 r. do 2 829,8 mln PLN głównie w wyniku spadku zobowiązań z tytułu dostaw i usług oraz pozostałych zobowiązań.

Dług netto Grupy Dino² wyniósł 1 519,4 mln PLN na dzień 31 marca 2022 r., co oznacza wzrost o 462,8 mln PLN w stosunku do 31 grudnia 2021 r. i wzrost o 341,2 mln PLN w stosunku do 31 marca 2021 r. Wskaźnik dług netto do wyniku EBITDA za ostatnich 12 miesięcy wyniósł 1,12x na dzień 31 marca 2022 r. Na dzień 31 marca 2021 r. wskaźnik ten wynosił 1,08x.

Przepływy pieniężne

Poniższa tabela przedstawia wybrane pozycje sprawozdania z przepływów pieniężnych.

(w tys. PLN)	I kw. 2022	I kw. 2021	zmiana
Środki pieniężne netto z działalności operacyjnej, w tym:	(97 836)	193 095	-
zysk brutto	235 115	177 336	32,6%
amortyzacja	69 961	55 017	27,2%
zmiana kapitału pracującego	(375 429)	(11 980)	3 033,8%
inne	(27 483)	(27 278)	0,8%
Środki pieniężne netto z działalności inwestycyjnej	(335 368)	(366 849)	-8,6%
Środki pieniężne netto z działalności finansowej	292 010	(23 540)	-
Zwiększenie netto stanu środków pieniężnych i ich ekwiwalentów	(141 194)	(197 294)	-28,4%

Środki pieniężne netto z działalności operacyjnej w I kw. 2022 r. były ujemne i wyniosły (97,8) mln PLN. W I kw. 2021 r. przepływy te wyniosły 193,1 mln PLN. Przepływy pieniężne netto z działalności inwestycyjnej wyniosły (335,4) mln PLN w I kw. 2022 r., podczas gdy rok wcześniej wyniosły (366,8) mln PLN. Przeważająca część nakładów inwestycyjnych została przeznaczona na geograficzną ekspansję sieci marketów Dino. W lutym 2022 r. Zarząd Spółki podjął decyzję w sprawie rozpoczęcia budowy nowego centrum dystrybucyjnego Spółki w miejscowości Kaliska w województwie kujawsko-pomorskim. Zakończenie tej inwestycji jest planowane na przełom 2022 i 2023 r.

2.1.3. Czynniki, które będą miały wpływ na działalność i wyniki Dino

Zarząd Dino ocenia, że na działalność Grupy Dino w kolejnych kwartałach 2022 r. roku będą miały wpływ następujące czynniki:

- tempo otwierania nowych sklepów przez Grupę Dino i towarzyszące temu nakłady inwestycyjne;
- rosnące ceny towarów rolnych, energii elektrycznej, gazu ziemnego, opakowań oraz koszty pracy co przekłada się na rosnące koszty produkcji żywności, a tym samym na wzrost cen po jakich sieci handlowe nabywają produkty od producentów żywności. Ponadto wymienione wyżej czynniki bezpośrednio wpływają także na koszty operacyjne Grupy Dino Polska i łącznie mogą wywierać presję na rentowość Grupy;
- rosnące ceny towarów i usług konsumpcyjnych, które w przypadku zbyt wysokiego tempa wzrostu mogą w negatywny sposób przekładać się na siłę nabywczą konsumentów i ich skłonność do wydawania pieniędzy, a tym samym na wartość sprzedaży w sklepach Dino;
- zwiększanie efektywności działania Spółki, osiąganie korzyści skali oraz optymalizacja kosztów operacyjnych, a także zwiększenie efektywności obsługi logistycznej placówek handlowych.

Szczególnym czynnikiem, który będzie miał wpływ na działalność Dino Polska w 2022 r. jest wojna w Ukrainie. Choć Dino Polska nie prowadzi działalności poza granicami Polski i co do zasady nie zaopatruje się w produkty w Rosji i w Ukrainie, a tym samym, na Datę Raportu, nie stwierdza istotnego bezpośredniego wpływu wojny na działalność Spółki, to nie można wykluczyć, że w wyniku eskalacji konfliktu militarnego, jego wpływu na gospodarkę Ukrainy oraz w wyniku sankcji nałożonych na Rosję, dojdzie do zaburzeń na międzynarodowych rynkach towarów rolnych i innych surowców. To z kolei może zwiększać presję na wzrost kosztów produkcji

² Definiowane jako oprocentowane kredyty i pożyczki oraz zobowiązania z tytułu leasingu + zobowiązania z tytułu wyemitowanych papierów wartościowych + bieżąca część oprocentowanych kredytów i pożyczek oraz zobowiązań z tytułu leasingu pomniejszone o środki pieniężne i ich ekwiwalenty.

żywności, które to koszty mogą być następnie przenoszone na sieci handlowe, a także może to wpłynąć na ogólny wzrost kosztów działalności operacyjnej producentów żywności i podmiotów zajmujących się jej dystrybucją. Ewentualny wpływ konfliktu militarnego, w kraju sąsiadującym z Polską, na nastroje polskich konsumentów, w przypadku działalności Dino Polska może być minimalizowany przez fakt, że sklepy Dino zajmują się dystrybucją żywności, czyli produktów podstawowej potrzeby. Z kolei napływ uchodźców z Ukrainy do Polski może prowadzić do zwiększonego popytu na produkty oferowane w marketach Dino.

Z racji niepewności co do przyszłych warunków gospodarczych, oczekiwania i przewidywania Zarządu są obciążone wysoką dozą niepewności.

2.2. Akcjonariusze Spółki i akcje w posiadaniu osób zarządzających i nadzorujących

Na Datę Raportu kapitał zakładowy Spółki wynosi 9 804 000 PLN i dzieli się na 98 040 000 akcji zwykłych na okaziciela serii A, o wartości nominalnej 0,10 PLN każda. W Spółce nie istnieją akcje dające specjalne uprawnienia kontrolne. Nie istnieją też żadne ograniczenia dotyczące wykonywania prawa głosu i przenoszenia praw własności akcji Dino.

Struktura akcjonariatu „DINO POLSKA” S.A. wg stanu na Datę Raportu.

	Liczba akcji oraz liczba głosów na walnym zgromadzeniu	Udział w kapitale zakładowym i w głosach na walnym zgromadzeniu
Tomasz Biernacki wraz z podmiotem zależnym ³	50 160 000	51,16%
Pozostali akcjonariusze	47 880 000	48,84%

Na Datę Raportu, według najlepszej wiedzy Spółki, posiadaczem akcji Dino, stanowiących – bezpośrednio lub pośrednio – co najmniej 5% liczby głosów na walnym zgromadzeniu, był jedynie Tomasz Biernacki, przewodniczący Rady Nadzorczej Dino Polska.

Na Datę Raportu Michał Krauze, Członek Zarządu posiadał 30 000 akcji Spółki. W stosunku do stanu na dzień publikacji raportu rocznego za 2021 r. liczba akcji posiadanych przez Michała Krauze nie zmieniła się. Izabela Biadała, Członek Zarządu, posiadała na Datę Raportu 80 akcji Spółki (bez zmian w stosunku do stanu na dzień publikacji raportu za 2021 r.). Spośród członków Rady Nadzorczej akcje Dino na Datę Raportu posiadali: Tomasz Biernacki (Przewodniczący Rady Nadzorczej) – zgodnie z danymi zawartymi w tabeli powyżej, Eryk Bajer (Członek Rady Nadzorczej) – 33 667 akcji (wraz z podmiotem kontrolowanym) oraz Sławomir Jakszuk (Członek Rady Nadzorczej) – 1 600 akcji. W stosunku do daty przekazania raportu za 2021 r. liczba akcji Dino Polska posiadanych przez Członków Rady Nadzorczej Spółki nie zmieniła się.

2.3. Segmenty operacyjne

Grupa Kapitałowa „DINO POLSKA” S.A. funkcjonuje w jednym sektorze biznesowym, posiada jeden segment operacyjny i sprawozdawczy w postaci sprzedaży w sieci detalicznej. Przychody dzielą się ze względu na typ produktu lub towaru, grupę produktową. Zarząd natomiast nie dokonuje szczegółowych pomiarów wyników operacyjnych na podstawie żadnej z powyższych kategorii, stąd problematycznym jest ustalenie jednoznacznego wpływu alokacji zasobów na poszczególne kategorie. Jako taka, informacja na temat przychodów osiągniętych w podziale na poszczególne kategorie, ma ograniczoną wartość decyzyjną. Ponieważ najmniejszym obszarem działalności, dla którego Zarząd analizuje wskaźniki dochodowości jest poziom Grupy Kapitałowej „DINO POLSKA” S.A. jako całość, wyodrębniono tylko jeden segment operacyjny.

(w tys. PLN)	I kw. 2022	I kw. 2021
Przychody ze sprzedaży produktów i usług	422 332	345 055
Przychody ze sprzedaży towarów i materiałów	3 431 925	2 415 645
Razem	3 854 257	2 760 700

³ BT Kapitał Sp. z o.o., podmiot zależny od Tomasza Biernackiego, posiada 160 tys. akcji Spółki.

3. SKONSOLIDOWANE SKRÓCONE SPRAWOZDANIE FINANSOWE GRUPY KAPITAŁOWEJ „DINO POLSKA” S.A.

3.1. Skrócony skonsolidowany rachunek zysków i strat

za okres od dnia 1 stycznia 2022 roku do 31 marca 2022 roku (w tys. PLN)

	<i>01.01.2022- 31.03.2022</i>	<i>01.01.2021- 31.03.2021</i>
Działalność kontynuowana		
Przychody ze sprzedaży	3 854 257	2 760 700
Koszt własny sprzedaży	(2 876 941)	(2 056 288)
Zysk brutto ze sprzedaży	977 316	704 412
Pozostałe przychody operacyjne	2 277	1 758
Koszty sprzedaży i marketingu	(680 629)	(490 665)
Koszty ogólnego zarządu	(33 831)	(25 309)
Pozostałe koszty operacyjne	(2 279)	(2 431)
Zysk z działalności operacyjnej	262 854	187 765
Przychody finansowe	460	193
Koszty finansowe	(28 199)	(10 622)
Zysk brutto	235 115	177 336
Podatek dochodowy	(43 740)	(32 501)
Zysk netto z działalności kontynuowanej	191 375	144 835
Zysk netto za okres sprawozdawczy	191 375	144 835
Zysk przypadający: Akcjonariuszom jednostki dominującej	191 375	144 835
Zysk na jedną akcję:		
– podstawowy z zysku przypadający akcjonariuszom jednostki dominującej	1,95	1,48
– podstawowy z zysku z działalności kontynuowanej przypadający akcjonariuszom jednostki dominującej	1,95	1,48
– rozwodniony z zysku przypadający akcjonariuszom jednostki dominującej	1,95	1,48
– rozwodniony z zysku z działalności kontynuowanej przypadający akcjonariuszom jednostki dominującej	1,95	1,48

3.2. Skrócone skonsolidowane sprawozdanie z całkowitych dochodów

za okres od dnia 1 stycznia 2022 roku do 31 marca 2022 roku (w tys. PLN)

	<u>01.01.2022-</u> <u>31.03.2022</u>	<u>01.01.2021-</u> <u>31.03.2021</u>
Zysk netto za okres sprawozdawczy	191 375	144 835
<i>Pozycje nie podlegające przeklasyfikowaniu do zysku w kolejnych okresach sprawozdawczych:</i>		
Inne całkowite dochody netto nie podlegające przeklasyfikowaniu do zysku/(straty) w kolejnych okresach sprawozdawczych	-	-
Inne całkowite dochody netto	-	-
Całkowity dochód w okresie sprawozdawczym	191 375	144 835
Całkowity dochód przypadający:		
Akcjonariuszom jednostki dominującej	191 375	144 835
Akcjonariuszom niekontrolującym	-	-
	191 375	144 835

3.3. Skrócone skonsolidowane sprawozdanie z sytuacji finansowej

na dzień 31 marca 2022 roku (w tys. PLN)

	<u>31.03.2022</u>	<u>31.12.2021</u>	<u>31.03.2021</u>
AKTYWA			
Rzeczowe aktywa trwałe	5 171 712	4 911 353	4 004 232
Aktywa z tytułu prawa do użytkowania	135 944	139 931	178 168
Aktywa niematerialne	97 071	96 947	98 460
Pozostałe aktywa niefinansowe	-	-	4
Aktywa z tytułu podatku odroczonego	28 870	35 116	20 546
Aktywa trwale razem	5 433 597	5 183 347	4 301 410
Zapasy	1 477 535	1 373 463	920 601
Należności z tytułu dostaw i usług oraz pozostałe należności	120 984	144 012	60 709
Należności z tytułu podatku dochodowego	-	55	-
Pozostałe aktywa niefinansowe	98 401	47 712	74 237
Pozostałe aktywa finansowe	1 330	1 327	985
Środki pieniężne i ich ekwiwalenty	277 421	418 615	283 124
Aktywa obrotowe razem	1 975 671	1 985 184	1 339 656
SUMA AKTYWÓW	7 409 268	7 168 531	5 641 066
PASYWA			
Kapitał własny (przypadający akcjonariuszom jednostki dominującej)	3 261 565	3 070 190	2 411 398
Kapitał podstawowy	9 804	9 804	9 804
Kapitał zapasowy	2 707 720	2 707 720	2 063 322
Zyski zatrzymane	536 541	345 166	330 772
Pozostałe kapitały własne	7 500	7 500	7 500
Udziały niekontrolujące	-	-	-
Kapitał własny ogółem	3 261 565	3 070 190	2 411 398
Oprocentowane kredyty i pożyczki	797 823	583 014	723 582
Zobowiązania z tytułu leasingu	43 073	46 621	61 358
Zobowiązania z tytułu wyemitowanych papierów wartościowych	450 000	450 000	419 937
Pozostałe zobowiązania	120	150	150
Rezerwy na świadczenia pracownicze	4 827	4 827	2 847
Rezerwa z tytułu odroczonego podatku dochodowego	22 008	8 187	21 681
Rozliczenia międzyokresowe	3	5	7
Zobowiązania długoterminowe razem	1 317 854	1 092 804	1 229 562
Zobowiązania z tytułu dostaw i usług oraz pozostałe zobowiązania	2 170 329	2 454 051	1 614 817
Bieżąca część oprocentowanych kredytów i pożyczek	306 510	196 169	218 139
Zobowiązania z tytułu leasingu	25 485	27 721	37 452
Zobowiązania z tytułu wyemitowanych papierów wartościowych	173 951	171 642	905
Zobowiązania z tytułu podatku dochodowego	78 719	93 017	69 753
Rozliczenia międzyokresowe	72 911	60 993	57 711
Rezerwy na świadczenia pracownicze	1 944	1 944	1 329
Zobowiązania krótkoterminowe razem	2 829 849	3 005 537	2 000 106
Zobowiązania razem	4 147 703	4 098 341	3 229 668
SUMA PASYWÓW	7 409 268	7 168 531	5 641 066

3.4. Skrócone skonsolidowane sprawozdanie z przepływów pieniężnych

za okres od dnia 1 stycznia 2022 roku do 31 marca 2022 roku (w tys. PLN)

	<i>01.01.2022- 31.03.2022</i>	<i>01.01.2021- 31.03.2021</i>
Przepływy środków pieniężnych z działalności operacyjnej		
Zysk brutto	235 115	177 336
<i>Korekty o pozycje:</i>		
Amortyzacja	(332 951)	15 759
(Zysk)/strata na działalności inwestycyjnej	69 961	55 017
Zmiana stanu należności z tytułu dostaw i usług oraz pozostałych należności	1 473	1 122
Zmiana stanu zapasów	9 798	50 103
Zmiana stanu zobowiązań z wyjątkiem kredytów i pożyczek	(104 072)	(45 454)
Przychody z tytułu odsetek	(281 155)	(16 629)
Koszty z tytułu odsetek	(460)	(29)
Zmiana stanu rozliczeń międzyokresowych	27 730	10 649
Zmiana stanu rezerw	(18 310)	(11 082)
Podatek dochodowy zapłacony	-	-
Pozostałe	(37 916)	(27 938)
Środki pieniężne netto z działalności operacyjnej	(97 836)	193 095
Przepływy środków pieniężnych z działalności inwestycyjnej		
Sprzedaż rzeczowych aktywów trwałych i aktywów niematerialnych	178	398
Nabycie rzeczowych aktywów trwałych i aktywów niematerialnych	(336 003)	(367 234)
Odsetki otrzymane	460	29
Splata udzielonych pożyczek	382	334
Udzielenie pożyczek	(385)	(376)
Środki pieniężne netto z działalności inwestycyjnej	(335 368)	(366 849)
Przepływy środków pieniężnych z działalności finansowej		
Płatności zobowiązań z tytułu leasingu	(5 410)	(11 892)
Wpływy z tytułu zaciągnięcia pożyczek/ kredytów	384 707	69 950
Splata pożyczek/ kredytów	(59 556)	(70 949)
Odsetki zapłacone	(27 731)	(10 649)
Środki pieniężne netto z działalności finansowej	292 010	(23 540)
Zwiększenie netto stanu środków pieniężnych i ich ekwiwalentów	(141 194)	(197 294)
Środki pieniężne na początek okresu	418 615	480 418
Środki pieniężne na koniec okresu	277 421	283 124

3.5. Skrócone skonsolidowane zestawienie zmian w kapitale własnym

za okres od dnia 1 stycznia 2022 roku do 31 marca 2022 roku (w tys. PLN)

	<i>Przypadający akcjonariuszom jednostki dominującej</i>				
	<i>Kapitał podstawowy</i>	<i>Kapitał zapasowy</i>	<i>Zyski zatrzymane</i>	<i>Pozostałe kapitały własne</i>	<i>Razem</i>
Na dzień 1 stycznia 2022 roku	9 804	2 707 720	345 166	7 500	3 070 190
Zysk netto za rok 2022	-	-	191 375	-	191 375
Inne całkowite dochody netto za rok 2022	-	-	-	-	-
<i>Calkowity dochód za rok</i>	-	-	191 375	-	191 375
Na dzień 31 marca 2022 roku	9 804	2 707 720	536 541	7 500	3 261 565
Na dzień 1 stycznia 2021 roku	9 804	2 063 322	185 937	7 500	2 266 563
Zysk netto za rok 2021	-	-	805 303	-	805 303
Inne całkowite dochody netto za rok 2021	-	-	(1 676)	-	(1 676)
<i>Calkowity dochód za rok</i>	-	-	803 627	-	803 627
Podział wyniku finansowego za rok 2020	-	644 398	(644 398)	-	-
Na dzień 31 grudnia 2021 roku	9 804	2 707 720	345 166	7 500	3 070 190
Na dzień 1 stycznia 2021 roku	9 804	2 063 322	185 937	7 500	2 266 563
Zysk netto za rok 2021	-	-	144 835	-	144 835
Inne całkowite dochody netto za rok 2021	-	-	-	-	-
<i>Calkowity dochód za rok</i>	-	-	144 835	-	144 835
Na dzień 31 marca 2021 roku	9 804	2 063 322	330 772	7 500	2 411 398

4. JEDNOSTKOWE SKRÓCONE SPRAWOZDANIE FINANSOWE „DINO POLSKA” S.A.

4.1. Wybrane jednostkowe dane finansowe

	<i>w tys. PLN</i>		<i>w tys. EUR*</i>	
	<i>01.01.2022- 31.03.2022</i>	<i>01.01.2021- 31.03.2021</i>	<i>01.01.2022- 31.03.2022</i>	<i>01.01.2021- 31.03.2021</i>
Przychody ze sprzedaży	3 845 271	2 759 617	827 438	603 578
Zysk z działalności operacyjnej	203 874	126 146	43 870	27 590
Zysk brutto	175 276	115 916	37 716	25 353
Zysk netto	141 960	93 817	30 547	20 519
Liczba akcji (w szt.)	98 040 000	98 040 000	98 040 000	98 040 000
Podstawowy / rozwodniony zysk na akcję w PLN, EUR	1,45	0,96	0,31	0,21
Przepływy środków pieniężnych z działalności operacyjnej	(176 140)	153 762	(37 902)	33 630
Przepływy środków pieniężnych z działalności inwestycyjnej	(136 132)	(336 213)	(29 293)	(73 536)
Przepływy środków pieniężnych z działalności finansowej	172 535	968	37 127	212
Zmiana netto stanu środków pieniężnych i ich ekwiwalentów	(139 737)	(181 483)	(30 069)	(39 694)

* w przypadku danych w EUR wykorzystano średnią arytmetyczną kursów ogłoszonych przez Narodowy Bank Polski dla EUR obowiązujących na ostatni dzień każdego miesiąca w danym okresie sprawozdawczym:

- średnia kursów NBP za I kwartał 2022 roku:	4,6472 EUR/PLN
- średnia kursów NBP za I kwartał 2021 roku:	4,5721 EUR/PLN

	<i>w tys. PLN</i>		<i>w tys. EUR*</i>	
	<i>31.03.2022</i>	<i>31.12.2021</i>	<i>31.03.2022</i>	<i>31.12.2021</i>
Aktywa razem	6 594 739	6 564 444	1 417 461	1 427 239
Aktywa trwałe razem	4 722 712	4 480 034	1 015 091	974 047
Aktywa obrotowe razem	1 872 027	2 084 410	402 370	453 192
Kapitał własny	2 449 384	2 307 424	526 466	501 679
Kapitał podstawowy	9 804	9 804	2 107	2 132
Zobowiązania długoterminowe	1 015 643	923 671	218 300	200 824
Zobowiązania krótkoterminowe	2 972 194	3 210 864	638 838	698 105

* w przypadku danych w EUR wykorzystano średnie kursy EUR/PLN publikowane przez Narodowy Bank Polski:

- kurs średni NBP na dzień 31 marca 2022 roku:	4,6525 EUR/PLN
- kurs średni NBP na dzień 31 grudnia 2021 roku:	4,5994 EUR/PLN

4.2. Skrócony jednostkowy rachunek zysków i strat

za okres od dnia 1 stycznia 2022 do 31 marca 2022 roku (w tys. PLN)

	<i>01.01.2022- 31.03.2022</i>	<i>01.01.2021- 31.03.2021</i>
A. Przychody netto ze sprzedaży i zrównane z nimi, w tym:	3 845 271	2 759 617
I. Przychody netto ze sprzedaży produktów	11 833	7 675
IV. Przychody netto ze sprzedaży towarów i materiałów	3 833 438	2 751 942
B. Koszty działalności operacyjnej	3 640 563	2 632 527
I. Amortyzacja	53 642	41 247
II. Zużycie materiałów i energii	70 433	40 508
III. Usługi obce	164 468	135 749
IV. Podatki i opłaty	69 108	12 677
V. Wynagrodzenia	363 478	266 338
VI. Ubezpieczenia społeczne i inne świadczenia, w tym:	84 008	61 880
VII. Pozostałe koszty rodzajowe	14 178	9 709
VIII. Wartość sprzedanych towarów i materiałów	2 821 248	2 064 419
C. Zysk/ (strata) ze sprzedaży (A – B)	204 708	127 090
D. Pozostałe przychody operacyjne	1 831	1 461
E. Pozostałe koszty operacyjne	2 665	2 405
F. Zysk/ (strata) z działalności operacyjnej (C+D-E)	203 874	126 146
G. Przychody finansowe	425	1 705
H. Koszty finansowe	29 023	11 935
I. Zysk/ (strata) brutto (F + G - H)	175 276	115 916
J. Podatek dochodowy	33 316	22 099
K. Pozostałe obowiązkowe zmniejszenia zysku (zwiększenia straty)	-	-
L. Zysk/ (strata) netto (I – J - K)	141 960	93 817

4.3. Skrócony jednostkowy bilans

na dzień 31 marca 2022 roku (w tys. PLN)

	<u>31.03.2022</u>	<u>31.12.2021</u>	<u>31.03.2021</u>
Aktywa			
A. Aktywa trwale	4 722 712	4 480 034	3 638 265
I. Wartości niematerialne i prawne	21 520	21 486	23 866
II. Rzeczowe aktywa trwale	3 876 330	3 637 916	2 809 913
III. Należności długoterminowe	-	-	-
IV. Inwestycje długoterminowe	755 831	755 831	755 831
V. Długoterminowe rozliczenia międzyokresowe	69 031	64 801	48 655
B. Aktywa obrotowe	1 872 027	2 084 410	1 407 086
I. Zapasy	1 434 604	1 344 303	882 196
II. Należności krótkoterminowe	167 383	199 230	94 895
III. Inwestycje krótkoterminowe	244 358	535 115	410 660
IV. Krótkoterminowe rozliczenia międzyokresowe	25 682	5 762	19 335
C. Należne wpłaty na kapitał (fundusz) podstawowy	-	-	-
D. Udziały (akcje) własne	-	-	-
Aktywa razem	6 594 739	6 564 444	5 045 351
<i>(w tysiącach złotych)</i>			
Pasywa			
A. Kapitał (fundusz) własny	2 449 384	2 307 424	1 810 024
I. Kapitał (fundusz) podstawowy	9 804	9 804	9 804
II. Kapitał (fundusz) zapasowy	1 676 055	1 676 055	1 208 019
III. Kapitał (fundusz) z aktualizacji wyceny	-	-	-
IV. Pozostałe kapitały (fundusze) rezerwowe	-	-	-
V. Zysk (strata) z lat ubiegłych	591 217	-	468 036
VI. Zysk (strata) netto	141 960	591 217	93 817
VII. Pozostałe składniki kapitałów własnych	30 348	30 348	30 348
VIII. Odpisy z zysku netto w ciągu roku obrotowego (wielkość ujemna)	-	-	-
B. Zobowiązania i rezerwy na zobowiązania	4 145 355	4 257 020	3 235 327
I. Rezerwy na zobowiązania	92 709	67 654	69 674
II. Zobowiązania długoterminowe	1 015 643	923 671	1 017 016
III. Zobowiązania krótkoterminowe	2 972 194	3 210 864	2 102 072
IV. Rozliczenia międzyokresowe	64 809	54 831	46 565
Pasywa razem	6 594 739	6 564 444	5 045 351

4.4. Skrócony jednostkowy rachunek przepływów pieniężnych

za okres od dnia 1 stycznia 2022 roku do 31 marca 2022 roku (w tys. PLN)

	01.01.2022- 31.03.2022	01.01.2021- 31.03.2021
A. Przepływy środków pieniężnych z działalności operacyjnej		
I. Zysk/ (strata) netto	141 960	93 817
II. Korekty razem	(318 100)	59 945
1. Amortyzacja	53 642	41 247
2. Zyski/ (straty) z tytułu różnic kursowych	-	-
3. Odsetki i udziały w zyskach (dywidendy)	26 066	8 564
4. Zysk/ (strata) z działalności inwestycyjnej	2 070	1 130
5. Zmiana stanu rezerw	25 055	18 001
6. Zmiana stanu zapasów	(90 301)	(34 579)
7. Zmiana stanu należności	13 623	47 305
8. Zmiana stanu zobowiązań krótkoterminowych, z wyjątkiem pożyczek i kredytów	(334 083)	(10 839)
9. Zmiana stanu rozliczeń międzyokresowych	(14 172)	(10 884)
III. Przepływy pieniężne netto z działalności operacyjnej (I±II)	(176 140)	153 762
B. Przepływy środków pieniężnych z działalności inwestycyjnej		
I. Wpływy	170 823	31 143
1. Zbycie wartości niematerialnych i prawnych oraz rzeczowych aktywów trwałych	18 402	384
2. Zbycie inwestycji w nieruchomości oraz wartości niematerialne i prawne	-	-
3. Z aktywów finansowych, w tym:	152 421	30 759
a) w jednostkach powiązanych	152 266	30 759
b) w pozostałych jednostkach	155	-
- odsetki	155	-
II. Wydatki	(306 955)	(367 356)
1. Nabycie wartości niematerialnych i prawnych oraz rzeczowych aktywów trwałych	(305 922)	(315 475)
2. Inwestycje w nieruchomości oraz wartości niematerialne i prawne	-	-
3. Na aktywa finansowe, w tym:	(1 033)	(51 881)
a) w jednostkach powiązanych	(1 033)	(51 881)
III. Przepływy pieniężne netto z działalności inwestycyjnej (I-II)	(136 132)	(336 213)
C. Przepływy środków pieniężnych z działalności finansowej		
I. Wpływy	247 707	81 950
1. Wpływy netto z wydania udziałów (emisji akcji) i innych instrumentów kapitałowych oraz dopłat do kapitału	-	-
2. Kredyty i pożyczki	247 707	81 950
3. Emisja dłużnych papierów wartościowych	-	-
4. Inne wpływy finansowe	-	-
II. Wydatki	(75 172)	(80 982)
1. Nabycie udziałów (akcji) własnych	-	-
2. Dywidendy i inne wypłaty na rzecz właścicieli	-	-
3. Inne, niż wypłaty na rzecz właścicieli, wydatki z tytułu podziału zysku	-	-
4. Spłaty kredytów i pożyczek	(45 049)	(60 721)
5. Wykup dłużnych papierów wartościowych	-	-
6. Z tytułu innych zobowiązań finansowych	-	-
7. Płatności zobowiązań z tytułu umów leasingu finansowego	(1 555)	(8 326)
8. Odsetki	(26 952)	(10 280)
9. Inne wydatki finansowe	(1 616)	(1 655)
III. Przepływy pieniężne netto z działalności finansowej (I-II)	172 535	968
D. Przepływy pieniężne netto razem (A.III±B.III±C.III)	(139 737)	(181 483)
E. Bilansowa zmiana stanu środków pieniężnych, w tym	(139 737)	(181 483)
- zmiana stanu środków pieniężnych z tytułu różnic kursowych	-	-
F. Środki pieniężne na początek okresu	380 269	423 645
G. Środki pieniężne na koniec okresu (F±D), w tym	240 532	242 162
- o ograniczonej możliwości dysponowania	1 347	228

4.5. Skrócone jednostkowe zestawienie zmian w kapitale własnym

za okres od dnia 1 stycznia 2022 roku do 31 marca 2022 roku (w tys. PLN)

	<i>01.01.2022- 31.03.2022</i>	<i>01.01.2021- 31.12.2021</i>	<i>01.01.2021- 31.03.2021</i>
I. Kapitał (fundusz) własny na początek okresu (BO)	2 307 424	1 716 207	1 716 207
I.a. Kapitał (fundusz) własny na początek okresu (BO), po korektach	2 307 424	1 716 207	1 716 207
1. Kapitał (fundusz) podstawowy na początek okresu	9 804	9 804	9 804
1.1. Zmiany kapitału (funduszu) podstawowego	-	-	-
1.2. Kapitał (fundusz) podstawowy na koniec okresu	9 804	9 804	9 804
2. Kapitał (fundusz) zapasowy na początek okresu	1 676 055	1 208 019	1 208 019
2.1. Zmiany kapitału (funduszu) zapasowego	-	468 036	-
a) zwiększenie	-	468 036	-
- podziału zysku	-	468 036	-
b) zmniejszenie	-	-	-
2.2. Stan kapitału (funduszu) zapasowego na koniec okresu	1 676 055	1 676 055	1 208 019
3. Kapitał (fundusz) z aktualizacji wyceny na początek okresu	-	-	-
3.1. Zmiany kapitału (funduszu) z aktualizacji wyceny	-	-	-
3.2. Kapitał (fundusz) z aktualizacji wyceny na koniec okresu	-	-	-
4. Pozostałe kapitały (fundusze) rezerwowe na początek okresu	-	-	-
4.1. Zmiany pozostałych kapitałów (funduszy) rezerwowych	-	-	-
4.2. Pozostałe kapitały (fundusze) rezerwowe na koniec okresu	-	-	-
5. Zysk/ (strata) z lat ubiegłych na początek okresu	591 217	468 036	468 036
5.1. Zysk z lat ubiegłych na początek okresu	591 217	468 036	468 036
5.2. Zysk z lat ubiegłych na początek okresu, po korektach	591 217	468 036	468 036
a) zwiększenie	-	-	-
b) zmniejszenie	-	(468 036)	-
- podział zysku z lat ubiegłych	-	(468 036)	-
5.3. Zysk z lat ubiegłych na koniec okresu	591 217	-	468 036
5.4. Strata z lat ubiegłych na początek okresu	-	-	-
5.5. Strata z lat ubiegłych na początek okresu, po korektach	-	-	-
a) zwiększenie	-	-	-
b) zmniejszenie	-	-	-
5.6. Strata z lat ubiegłych na koniec okresu	-	-	-
5.7. Zysk/ (strata) z lat ubiegłych na koniec okresu	591 217	-	468 036
6. Wynik netto	141 960	591 217	93 817
a) zysk netto	141 960	591 217	93 817
b) strata netto	-	-	-
c) odpisy z zysku	-	-	-
7. Pozostałe składniki kapitałów własnych na początek okresu	30 348	30 348	30 348
7.1 Zmiana pozostałych składników kapitałów własnych	-	-	-
7. Pozostałe składniki kapitałów własnych na koniec okresu	30 348	30 348	30 348
8. Odpisy z zysku netto w ciągu roku obrotowego (wielkość ujemna)	-	-	-
II. Kapitał (fundusz) własny na koniec okresu (BZ)	2 449 384	2 307 424	1 810 024
III. Kapitał (fundusz) własny, po uwzględnieniu proponowanego podziału zysku (pokrycia straty)	2 449 384	2 307 424	1 810 024

5. INFORMACJE DODATKOWE DO SPRAWOZDANIA FINANSOWEGO

5.1. Zasady przyjęte przy sporządzeniu śródrocznego sprawozdania kwartalnego

Sprawozdanie skonsolidowane

Prezentowane śródroczne (kwartalne) skrócone skonsolidowane sprawozdanie finansowe zostało sporządzone:

- zgodnie z Międzynarodowym Standardem Rachunkowości 34 – Śródroczna sprawozdawczość finansowa oraz Międzynarodowymi Standardami Sprawozdawczości Finansowej (dalej „MSSF”) opublikowanymi w Rozporządzeniu Komisji (WE) nr 1725/2003 z dnia 29 września 2003 roku z późniejszymi zmianami,
- w zakresie nieuregulowanym powyższymi standardami zgodnie z wymogami ustawy z dnia 29 września 1994 roku o rachunkowości (Dz. U. z 2016 r. poz. 1047) i wydanymi na jej podstawie przepisami wykonawczymi,
- zgodnie z wymogami określonymi w rozporządzeniu Ministra Finansów z dnia 19 lutego 2009 roku w sprawie informacji bieżących i okresowych przekazywanych przez emitentów papierów wartościowych (Dz. U. z 2009 r., Nr 33, poz. 259).

Stosowane zasady rachunkowości są takie same jak te, zgodnie z którymi sporządzono skonsolidowane sprawozdanie finansowe za rok 2021.

Niniejsze śródroczne (kwartalne) skrócone skonsolidowane sprawozdanie finansowe zostało sporządzone przy założeniu kontynuowania działalności przez spółki wchodzące w skład Grupy w dającej się przewidzieć przyszłości.

Śródroczne (skrócone) skonsolidowane sprawozdanie finansowe za okres od 1 stycznia 2022 roku do 31 marca 2022 roku zostało sporządzone w złotych polskich z zaokrągleniem do tysiąca złotych (chyba, że zaznaczono inaczej).

Sprawozdanie jednostkowe

Prezentowane śródroczne (kwartalne) skrócone jednostkowe sprawozdanie finansowe zostało sporządzone zgodnie z:

- przepisami ustawy z dnia 29 września 1994 roku o rachunkowości (Dz. U. z 2016 r. poz. 1047) i wydanymi na jej podstawie przepisami wykonawczymi,
- wymogami określonymi w rozporządzeniu Ministra Finansów z dnia 19 lutego 2009 roku w sprawie informacji bieżących i okresowych przekazywanych przez emitentów papierów wartościowych (Dz. U. z 2009 r., Nr 33, poz. 259).

Stosowane zasady rachunkowości są takie same jak te, zgodnie z którymi sporządzono jednostkowe sprawozdanie finansowe za rok 2021.

Niniejsze śródroczne (kwartalne) jednostkowe sprawozdanie finansowe zostało sporządzone przy założeniu kontynuowania działalności przez Spółkę w dającej się przewidzieć przyszłości.

Śródroczne (skrócone) jednostkowe sprawozdanie finansowe za okres od 1 stycznia 2022 roku do 31 marca 2022 roku zostało sporządzone w złotych polskich z zaokrągleniem do tysiąca złotych (chyba, że zaznaczono inaczej).

Różnice w wartości ujawnionych danych oraz istotne różnice dotyczące przyjętych zasad (polityki) rachunkowości pomiędzy sprawozdaniem finansowym sporządzonym zgodnie z polskimi zasadami rachunkowości, a sprawozdaniem finansowym, które zostałoby sporządzone zgodnie z MSSF

Spółka jest jednostką dominującą Grupy Kapitałowej, która ma obowiązek sporządzania skonsolidowanego sprawozdania finansowego zgodnie ze standardami MSSF przyjętymi przez UE. Grupa Kapitałowa, w której Spółka jest jednostką dominującą, sporządziła swoje pierwsze roczne skonsolidowane sprawozdanie finansowe zgodnie z MSSF przyjętymi przez UE za rok obrotowy zakończony 31 grudnia 2013 roku. Grupa wybrała 1 stycznia 2013 roku, jako dzień przejścia na MSSF.

Data przejścia przez Spółkę na MSSF nie może być definitywnie ustalona, ponieważ Spółka ani nie podjęła decyzji odnośnie tej daty, ani nie sporządziła swego pierwszego sprawozdania finansowego zgodnie z MSSF przyjętymi przez UE. Gdyby sprawozdanie finansowe było sporządzane zgodnie z MSSF, główne różnice pomiędzy zasadami rachunkowości przyjętymi dla załączonego sprawozdania a MSSF, przy założeniu, że dniem przejścia na MSSF jest 1 stycznia 2013 roku, dotyczyłyby w szczególności następujących obszarów:

- ustalenie wartości rezydualnej środków trwałych,
- wydzielenie komponentów oraz ustalenie odpisów amortyzacyjnych przez rzeczywiste okresy użytkowania,
- wycofanie naliczonych odpisów amortyzacyjnych dla znaków firmowych na dzień przejścia Grupy na MSSF,
- rozpoznanie środków trwałych oraz zobowiązań z tytułu leasingu wg MSSF16.

Prezentacja niektórych pozycji sprawozdań finansowych wg polskich zasad rachunkowości i MSSF może się różnić. Różnice w prezentacji nie będą miały wpływu na kapitał własny i wynik netto Spółki. Składniki poszczególnych pozycji sprawozdania finansowego, jak i zakres informacji dodatkowej do sprawozdania finansowego według polskich zasad rachunkowości i MSSF mogą różnić się w istotnym stopniu.

Zestawienie skutków ujawnionych różnic w obszarze zysku netto i kapitału własnego:

	<u>31.03.2022</u>
Kapitał własny wg PZR	2 449 384
Korekta amortyzacji z tytułu wartości rezydualnej	1 445
Korekta amortyzacji z tytułu wyodrębnienia komponentów	(4 717)
Korekta - amortyzacja znaków firmowych	8 010
Korekta - najem środków trwałych (MSSF 16)	(9 014)
Kapitał własny wg MSSF	2 445 108
Zysk netto wg PZR	141 960
Korekta amortyzacji z tytułu wartości rezydualnej	(22)
Korekta amortyzacji z tytułu wyodrębnienia komponentów	(729)
Korekta - amortyzacja znaków firmowych	195
Korekta - najem środków trwałych (MSSF 16)	57
Zysk netto wg MSSF	141 461
Inne całkowite dochody	-

Identyfikacja różnic i ich wycena wymaga dokonania szacunków i założeń, które wpływają na wykazane wielkości. Mimo, że przyjęte założenia i szacunki opierają się na najlepszej wiedzy Spółki, rzeczywiste wielkości mogą się różnić od przewidywanych. Niniejsza nota identyfikująca główne obszary różnic pomiędzy polskimi

standardami rachunkowości a MSSF, została sporządzona w oparciu o MSSF, które obowiązują na dzień 31 marca 2022 roku i przy założeniu, że dniem przejścia na MSSF jest 1 stycznia 2013 roku. Ze względu na to, że wciąż trwają prace nad kolejnymi standardami oraz zmianami obecnych standardów, istnieje możliwość, że standardy według których Spółka sporządzi swoje pierwsze sprawozdanie finansowe według MSSF będą się różniły od standardów zastosowanych do sporządzenia niniejszej noty. Założenie dotyczące daty, na którą ustalone by były wartości aktywów i zobowiązań w sprawozdaniu finansowym Spółki sporządzonym zgodnie z MSSF, wynika z możliwości skorzystania przez Zarząd ze zwolnienia przewidzianego w paragrafie 24 MSSF 1, zgodnie z którym Spółka może przyjąć wartości wykazywane w skonsolidowanym sprawozdaniu finansowym zgodnym z MSSF jednostki dominującej na podstawie daty przejścia na stosowanie MSSF jednostki dominującej czyli 1 stycznia 2013 roku, jednakże Zarząd Spółki może w każdej sytuacji zmienić tę decyzję i może przyjąć swą własną datę przejścia na stosowanie MSSF.

Ponadto, zgodnie z MSSF, tylko kompletne sprawozdanie finansowe, zawierające bilans, sprawozdanie z całkowitych dochodów i/lub rachunek zysków i strat, zestawienie zmian w kapitale, rachunek przepływów pieniężnych wraz z danymi porównywalnymi i notami objaśniającymi może przedstawiać w sposób rzetelny sytuację finansową, wyniki działalności i przepływy pieniężne zgodnie z MSSF.

5.2. Grupa Kapitałowa – informacje ogólne

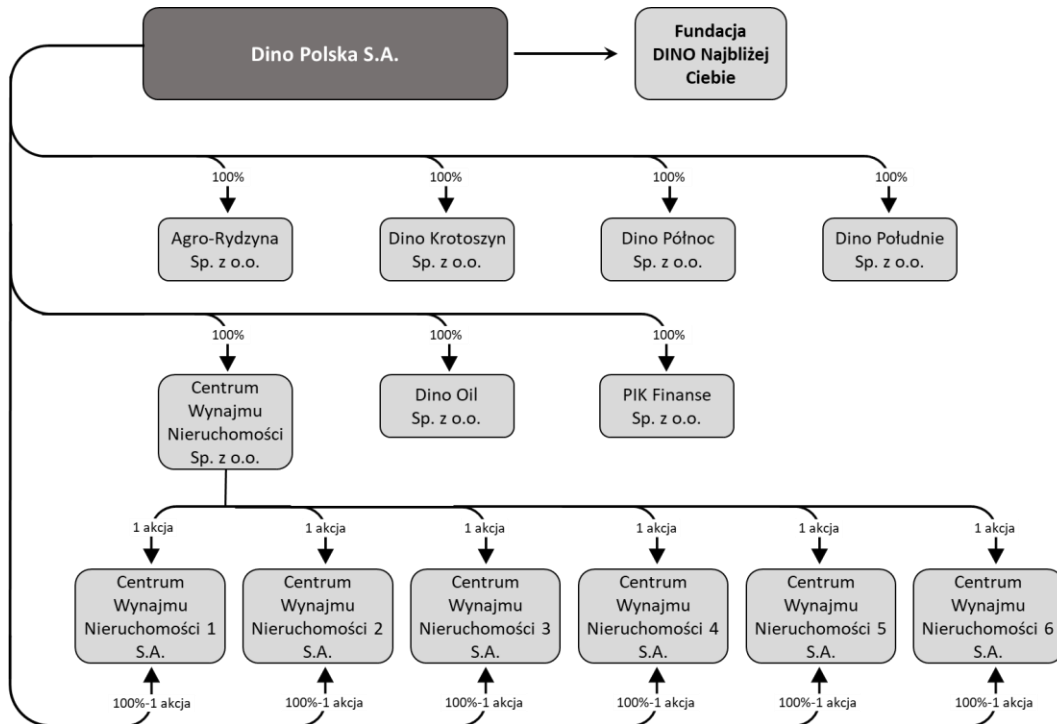
Dino Polska jest jednostką dominującą Grupy Kapitałowej Dino Polska. Spółka prowadzi działalność operacyjną polegającą na zarządzaniu siecią sklepów pod marką Dino. Spółka zarządza między innymi: logistyką dostaw do sklepów, sprzedażą, doбором asortymentu oferowanego w sklepach oraz wspiera pozostałe Spółki Zależne (Centra Wynajmu Nieruchomości) w realizacji procesów inwestycyjnych związanych z pozyskiwaniem nowych lokalizacji i uruchamianiem nowych sklepów. Spółka jest również właścicielem większości nieruchomości, na których zlokalizowane są sklepy, oraz wynajmuje obiekty, w których zlokalizowane są sklepy, od podmiotów zewnętrznych oraz pozostałych Spółek z Grupy będących właścicielami nieruchomości.

Pracami Dino Polska kieruje dwuosobowy Zarząd, w składzie: Izabela Biadała, Dyrektor Operacyjno-Administracyjny i Członek Zarządu, Michał Krauze, Dyrektor Finansowy i Członek Zarządu.

23 lutego 2022 r. Michał Muskała, w porozumieniu z Zarządem i Radą Nadzorczą Spółki, złożył rezygnację z pełnienia funkcji Członka Zarządu „DINO POLSKA” S.A., ze skutkiem na moment jej złożenia. Rezygnacja została uzasadniona przez Michała Muskałę potrzebą skoncentrowania się na pracy Członka Zarządu w spółkach zależnych „DINO POLSKA” S.A., odpowiedzialnych za procesy inwestycyjne Grupy Kapitałowej Dino Polska, w szczególności za budowę centrów dystrybucyjnych. Michał Muskała dalej pełni funkcję Członka Zarządu następujących spółek z Grupy Kapitałowej Dino Polska: Centrum Wynajmu Nieruchomości Sp. z o.o., Centrum Wynajmu Nieruchomości 1 S.A., Centrum Wynajmu Nieruchomości 2 S.A., Centrum Wynajmu Nieruchomości 3 S.A., Centrum Wynajmu Nieruchomości 4 S.A., Centrum Wynajmu Nieruchomości 5 S.A., Centrum Wynajmu Nieruchomości 6 S.A.

Rada Nadzorcza Spółki funkcjonuje w pięciosobowym składzie (Tomasz Biernacki – przewodniczący, oraz członkowie: Eryk Bajer, Sławomir Jakszuk, Piotr Nowjalis, Maciej Polanowski).

W skład Grupy Dino wchodzi „DINO POLSKA” S.A. oraz następujące spółki zależne:



W I kw. 2022 r. nie nastąpiły istotne zmiany w organizacji Grupy Kapitałowej Dino Polska.

5.3. Sezonowości i cykliczności działalności

Przychody ze sprzedaży oraz wyniki finansowe wykazywane w poszczególnych kwartałach są odzwierciedleniem sezonowości w sprzedaży. Grupa uzyskuje wzrost przychodów ze sprzedaży w okresach okołoswiątecznych oraz w okresie letnim. Ponadto przychody Grupy Dino zależą od liczby otwieranych sklepów, a ta w okresie zimowym, szczególnie w I kwartale roku, z uwagi na warunki atmosferyczne ograniczające możliwość prowadzenia prac budowlanych, jest niższa niż w pozostałych kwartałach roku, w szczególności niż w III i IV kwartale.

5.4. Inne informacje

Kwoty i zdarzenia o charakterze nietypowym

W okresie od 1 stycznia 2022 roku do 31 marca 2022 roku zdarzeniem o charakterze nietypowym dla działalności Grupy Dino była sytuacja epidemiologiczna w Polsce. W związku z nią Spółka stosuje wysoki reżim sanitarny we wszystkich obszarach działalności, w szczególności w sieci sklepów Dino, w centrach dystrybucyjnych i w zakładzie produkcyjnym. Spółka na bieżąco monitoruje sytuację epidemiologiczną i jej wpływ na swoją działalność. Na datę niniejszego Raportu wszystkie obszary działalności operacyjnej Spółki funkcjonują sprawnie i nie ma istotnych przesłanek do rewizji planów i celów, które Zarząd ustalił na 2022 rok.

Odpisy aktualizujące

W okresie objętym niniejszym sprawozdaniem Grupa nie utworzyła odpisów aktualizujących wartość zapasów.

Skonsolidowane dane finansowe
za okres od 1 stycznia 2022 roku do 31 marca 2022 roku

(w tys. PLN)	31.03.2022	31.12.2021	Zmiana
Odpisy aktualizujące wartość należności	1 209	1 175	34

Jednostkowe dane finansowe
za okres od 1 stycznia 2022 roku do 31 marca 2022 roku

(w tys. PLN)	31.03.2022	31.12.2021	Zmiana
Odpisy aktualizujące wartość należności	1 143	1 109	34

Informacje o utworzeniu, zwiększeniu, wykorzystaniu i rozwiązaniu rezerw

Skonsolidowane dane finansowe
za okres od 1 stycznia 2022 roku do 31 marca 2022 roku

(w tys. PLN)	31.03.2022	31.12.2021	Zmiana
Rezerwa z tytułu odroczonego podatku dochodowego	22 008	8 187	13 821
Rezerwa na świadczenia emerytalne i podobne	6 771	6 771	-
	28 779	14 958	13 821

Jednostkowe dane finansowe
za okres od 1 stycznia 2022 roku do 31 marca 2022 roku

(w tys. PLN)	31.03.2022	31.12.2021	Zmiana
Rezerwa z tytułu odroczonego podatku dochodowego	86 427	61 372	25 055
Rezerwa na świadczenia emerytalne i podobne	6 282	6 282	-
	92 709	67 654	25 055

Informacje o rezerwach i aktywach z tytułu odroczonego podatku dochodowego

Skonsolidowane dane finansowe
za okres od 1 stycznia 2022 roku do 31 marca 2022 roku

(w tys. PLN)	31.03.2022	31.12.2021	Zmiana
Rezerwa z tytułu odroczonego podatku dochodowego	22 008	8 187	13 821
Aktywo z tytułu odroczonego podatku dochodowego	28 870	35 116	(6 246)

Jednostkowe dane finansowe
za okres od 1 stycznia 2022 roku do 31 marca 2022 roku

(w tys. PLN)	31.03.2022	31.12.2021	Zmiana
Rezerwa z tytułu odroczonego podatku dochodowego	86 427	61 372	25 055
Aktywo z tytułu odroczonego podatku dochodowego	69 031	64 801	4 230

Istotne transakcje nabycia i sprzedaży rzeczowych aktywów trwałych

W prezentowanym okresie na istotne transakcje nabycia rzeczowych aktywów trwałych składały się zakupy związane z dalszym rozwojem sieci sklepów Grupy Dino oraz rozbudową powierzchni magazynowych, a także zakupy związane z wyposażeniem sklepów oraz magazynów. W okresie od 1 stycznia do 31 marca 2022 roku Grupa poniosła nakłady inwestycyjne (rozumiane jak suma nabyć rzeczowych aktywów trwałych, uwzględniając środki trwałe w budowie i nabyć aktywów niematerialnych, w ujęciu bilansowym) na poziomie ok. 327 mln PLN (w 2021 roku był to poziom ok. 299 mln PLN).

Istotne zobowiązania z tytułu dokonania zakupu rzeczowych aktywów trwałych

Na dzień sporządzenia sprawozdania finansowego zobowiązania z tytułu zakupów rzeczowych aktywów trwałych dotyczyły głównie zakupów usług budowlanych związanych z dalszym rozwojem sieci sklepów Grupy Dino Polska. Łącznie wynosiły one 225 600 tys. PLN. Zobowiązania inwestycyjne na koniec I kwartału 2021 roku wyniosły 110 535 tys. PLN.

Istotne rozliczenia z tytułu spraw sądowych

W okresie od 1 stycznia 2022 roku do 31 marca 2022 roku nie wystąpiły istotne sprawy sądowe.

Korekty błędów poprzednich okresów

W okresie objętym niniejszym sprawozdaniem nie wystąpiły korekty błędów poprzednich okresów.

Informacje na temat zmian sytuacji gospodarczej i warunków prowadzenia działalności, które mają istotny wpływ na wartość godziwą aktywów finansowych i zobowiązań finansowych

W okresie sprawozdawczym nie wystąpiły zdarzenia objęte niniejszym punktem.

Informacje o niespłaceniu kredytu lub pożyczki lub naruszeniu istotnych postanowień umowy kredytu lub pożyczki

W okresie sprawozdawczym nie wystąpiły zdarzenia objęte niniejszym punktem.

Informacje o transakcjach z podmiotami powiązаныmi

Transakcje z podmiotami powiązаныmi miały rutynowy charakter i zawierane były na warunkach rynkowych i po cenach nieodbiegających od cen stosowanych w transakcjach pomiędzy podmiotami niepowiązаныmi. Transakcje w Grupie podlegały eliminacjom konsolidacyjnym w procesie konsolidacji.

Informacje o zmianie sposobu (metody) ustalania wartości godziwej instrumentów finansowych wycenianych w wartości godziwej oraz zmiany w klasyfikacji instrumentów finansowych

W okresie sprawozdawczym nie dokonywano zmian w metodzie (sposobie) ustalania wartości godziwej instrumentów finansowych oraz nie dokonywano zmian w klasyfikacji aktywów finansowych w wyniku zmiany celu lub wykorzystania tych aktywów.

Informacje dotyczące emisji, wykupu i spłaty nieudziałowych i kapitałowych papierów wartościowych

W okresie sprawozdawczym nie wystąpiły zdarzenia, o których mowa w nagłówku.

Informacje dotyczące wypłaconej (lub zadeklarowanej) dywidendy, łącznie i w przeliczeniu na jedną akcję, z podziałem na akcje zwykłe i uprzywilejowane

W okresie sprawozdawczym Jednostka Dominująca nie wypłacała i nie dokonywała wypłaty dywidendy.

Zdarzenia, które wystąpiły po dniu, na który sporządzono kwartalne skrócone sprawozdanie finansowe, nieujęte w tym sprawozdaniu, a mogące w znaczący sposób wpłynąć na przyszłe wyniki finansowe emitenta

Do dnia sporządzenia niniejszego sprawozdania finansowego nie wystąpiły zdarzenia mogące w znaczący sposób wpłynąć na przyszłe wyniki finansowe Grupy.

Informacje dotyczące zmian zobowiązań warunkowych lub aktywów warunkowych, które nastąpiły od czasu zakończenia ostatniego roku obrotowego

W okresie sprawozdawczym nie wystąpiły zmiany aktywów warunkowych. Na koniec okresu sprawozdawczego Grupa posiadała zobowiązania warunkowe wynikające z zawartych umów przedwstępnych w kwocie 877 763 tys. PLN (na dzień 31 marca 2021 roku: 760 749 tys. PLN).

Inne informacje mogące w istotny sposób wpłynąć na ocenę sytuacji majątkowej, finansowej i wyniku finansowego emitenta

W okresie sprawozdawczym nie wystąpiły inne niż opisane wyżej istotne zdarzenia mogące w znaczący sposób wpłynąć na ocenę sytuacji majątkowej, finansowej oraz wynik finansowy Grupy.

6. POZOSTAŁE INFORMACJE

Stanowisko zarządu odnośnie możliwości zrealizowania wcześniej publikowanych prognoz wyników

Zarząd Spółki nie publikował prognoz za 2022 rok.

Postępowania toczące się przed sądem, organem właściwym dla postępowania

Według najlepszej wiedzy Spółki przed sądem, organem właściwym dla postępowania administracyjnego lub organem administracji publicznej nie toczą się istotne postępowania dotyczące zobowiązań lub wierzytelności Dino Polska lub jednostek zależnych.

Informacje o transakcjach z podmiotami powiązanymi

Zarówno Jednostka Dominująca jak i jednostki zależne zawierają transakcje na warunkach rynkowych.

Udzielone przez emitenta lub przez jednostkę od niego zależną poręczenia, kredyty, pożyczki lub gwarancje

W związku z podjętą w I kw. 2022 r. decyzją w sprawie rozpoczęcia budowy nowego centrum dystrybucyjnego Dino w miejscowości Kaliska w województwie kujawsko-pomorskim ("Inwestycja"), Spółka zawarła Umowę Poręczenia, w ramach której gwarantuje płatność należności wykonawcy Inwestycji (tj. spółki Trasko Invest Sp. z o. o.), których regulowanie będzie spoczywać na Centrum Wynajmu Nieruchomości Sp. z o.o., spółce zależnej "DINO POLSKA" S.A. odpowiedzialnej za realizację Inwestycji w ramach Grupy Dino. Poręczenie obowiązuje do kwoty netto 95 990 tys. PLN powiększonej o podatek VAT. Poręczenie jest ważne do dnia zapłaty ostatniej faktury na rzecz wykonawcy Inwestycji, nie dłużej niż do 31 maja 2023 r.

Pozostałe informacje

Do dnia publikacji raportu nie wystąpiły inne istotne zdarzenia wymagające ujawnienia.

PODPISY CZŁONKÓW ZARZĄDU

Izabela Biadała – Członek Zarządu

Michał Krauze – Członek Zarządu

Krotoszyn, 5 maja 2022 r.