



Sprawozdanie Zarządu z działalności  
Grupy Kapitałowej LW Bogdanka za  
III kwartał 2019 r.



Udział w rynku węgla kamiennego w Polsce

**15,9%**



Udział w rynku węgla energetycznego w Polsce

**21,3%**



Udział w dostawach węgla do energetyki zawodowej w Polsce

**27,7%**





**1. Podsumowanie operacyjne** 4-7

Najważniejsze wydarzenia w trakcie trzech kwartałów 2019 r.	6
Najważniejsze wydarzenia po dacie bilansowej	7

**2. Organizacja i działalność GK LW Bogdanka** 8-24

Struktura Grupy	9-10
Strategia rozwoju Grupy	11-12
Działania inwestycyjne	13-14
Otoczenie biznesowe	15-19
Zarządzanie ryzykiem	20
Zatrudnienie	21
CSR	22-24

**3. Sytuacja finansowa** 25-40

Produkcja, sprzedaż, zapasy węgla	26
Przychody ze sprzedaży i główni dostawcy GK LW Bogdanka	27
Wybrane dane finansowe GK LW Bogdanka	28-29
Bilans GK LW Bogdanka	30
Przepływy pieniężne GK LW Bogdanka	31
Wskaźniki ekonomiczne GK LW Bogdanka	32-33
Rezerwy GK LW Bogdanka	34
Koszty LW Bogdanka SA	35-37
Pozostałe informacje wpływające na sytuację finansową GK LW Bogdanka	38
Informacja o instrumentach finansowych, obligacje	39
Umowy dotyczące kredytów i pożyczek	40

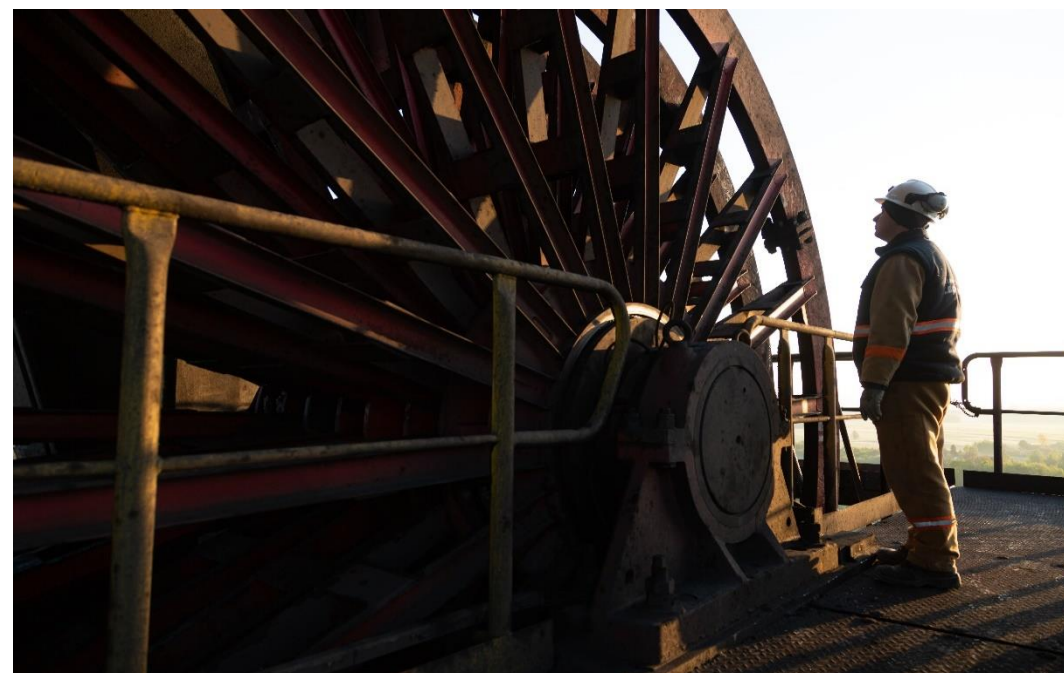
**4. Akcje i akcjonariat** 41-44

Struktura kapitału zakładowego i akcjonariat Jednostki Dominującej	42
Notowania akcji LW Bogdanka SA na GPW i rekomendacje analityków	43
Stan posiadania akcji LW Bogdanka SA przez członków organów Jednostki Dominującej	44

**5. Władze Spółki** 45-48

Zarząd Jednostki Dominującej	46
Rada Nadzorcza Jednostki Dominującej	47-48

**Słowniczek pojęć** 49-50

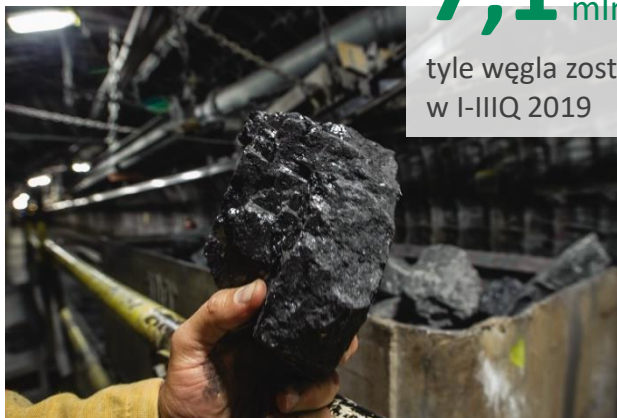




Podsumowanie  
operacyjne

1





**7,1** mln ton

tyle węgla zostało wydobyte  
w I-IIIQ 2019



**1 626,1** mln zł

to nasze skonsolidowane  
przychody ze sprzedaży  
w I-IIIQ 2019



**264,0** mln zł

tyle skonsolidowanego zysku  
netto wypracowaliśmy w  
I-IIIQ 2019

**7,1** mln ton

tyle węgla zostało sprzedane  
w I-IIIQ 2019



**319,7** mln zł

tyle skonsolidowanego  
zysku operacyjnego  
wypracowaliśmy w  
I-IIIQ 2019

5



**611,3** mln zł

to nasz poziom  
skonsolidowany EBITDA  
w I-IIIQ 2019



## Najważniejsze wydarzenia w trakcie trzech kwartałów 2019 r.

### I kwartał 2019 r.

#### Rezygnacja członka Zarządu

18 stycznia 2019 r. Zarząd LW Bogdanka SA otrzymał od Pana Marcina Kapkowskiego pełniącego funkcję Zastępcy Prezesa Zarządu ds. Zakupów i Inwestycji rezygnację z pełnienia funkcji członka Zarządu Spółki z dniem 31 stycznia 2019 r.

### II kwartał 2019 r.

#### Zmniejszenie udziału poniżej 5% przez fundusze inwestycyjne TFI PZU S.A.

9 kwietnia 2019 r. Zarząd LW Bogdanka SA powziął informację o zawiadomieniu od Towarzystwa Funduszy Inwestycyjnych PZU SA (TFI PZU) o zmniejszeniu łącznego udziału poniżej progu 5% w ogólnej liczbie głosów na Walnym Zgromadzeniu Spółki przez fundusze inwestycyjne zarządzane przez TFI PZU.

#### Rozwiązanie rezerwy na roszczenia ZUS z tytułu składki wypadkowej

24 kwietnia 2019 r. Zarząd LW Bogdanka SA powziął informację o wyroku Sądu Najwyższego z dnia 4 kwietnia 2019 r. w sprawie skargi kasacyjnej złożonej przez Zakład Ubezpieczeń Społecznych O/Lublin dotyczącej odwołania Spółki od decyzji ZUS w kwestii ustalenia wysokości stopy procentowej składki na ubezpieczenie wypadkowe.

Sąd Najwyższy odrzucił wniesioną skargę kasacyjną, zatem korzystny dla Spółki wyrok Sądu Apelacyjnego z 21 listopada 2017 r. stał się prawomocny i roszczenie zostało ostatecznie odrzucone. O toczącej się sprawie

Spółka informowała w swoich raportach okresowych. Na tej podstawie i po ustaleniu wpływu oraz rodzaju w/w zdarzenia po dniu bilansowym na śródroczne skonsolidowane sprawozdanie finansowe Grupy, Zarząd Spółki podjął decyzję o rozwiązaniu rezerwy w kwocie 22,7 mln zł (16,4 mln zł - kwota główna, 6,3 mln zł – odsetki) o czym spółka informowała w raporcie bieżącym 6/2019.

#### Zawarcie aneksu z Enea Elektrownia Połaniec SA dotyczącego ustaleń na 2021 r.

30 kwietnia 2019 r. podpisany został Aneks do Umowy Wieloletniej sprzedaży węgla energetycznego nr 3/W/2012, pomiędzy Spółką a Enea Elektrownia Połaniec SA. W wyniku zawarcia Aneksu Strony postanowiły zastosować formułę cenową obowiązującą dla okresu 2018 – 2020 służącą ustalenia ceny dostaw węgla, również w roku 2021.

W związku z tym, że w terminie do dnia 30 czerwca 2019 r. Strony dokonały ww. ustaleń, usunięty został z treści Umowy warunek rozwiązujący, o którym Spółka informowała w raporcie bieżącym nr 37/2016.

#### Rekomendacja Zarządu w sprawie wypłaty dywidendy z zysku netto za rok 2018

14 maja 2019 r. Zarząd LW Bogdanka SA podjął uchwałę w sprawie wniosku do Walnego Zgromadzenia Spółki, o podziale zysku netto za 2018 r. i wypłaty dywidendy dla akcjonariuszy Jednostki Dominującej. Zgodnie z uchwałą Zarząd zarekomendował przeznaczyć na wypłatę dywidendy kwotę 25.510.192,50 zł, tj. 0,75 zł na jedną akcję. Rada Nadzorcza Spółki w dniu 15 maja 2019 r. pozytywnie oceniła przedmiotowy wniosek Zarządu.

#### Powołanie Zarządu LW Bogdanka SA na nową kadencję.

15 maja 2019 r. Rada Nadzorcza Spółki podjęła uchwałę w sprawie powołania na nową kadencję dotychczasowych członków Zarządu LW Bogdanka SA.

#### Zwołanie Zwyczajnego Walnego Zgromadzenia LW Bogdanka SA

17 maja 2019 r. Zarząd LW Bogdanka SA zwołał na dzień 18 czerwca 2019 r. Zwyczajne Walne Zgromadzenie Lubelskiego Węgla Bogdanka SA w Bogdance.

#### Podjęcie uchwały w sprawie wypłaty dywidendy z zysku netto za 2018 r.

18 czerwca 2019 r. Zwyczajne Walne Zgromadzenie Spółki podjęło uchwałę w sprawie podziału zysku netto za 2018 r. i wypłaty dywidendy. Wypracowany przez Spółkę w roku 2018 zysk netto w kwocie 51.596.697,12 zł ZWZ postanowiło podzielić w następujący sposób:

- Kwotę 25.510.192,50 zł przeznaczyć na dywidendę co stanowiło 0,75 zł na jedną akcję.
- Pozostałą kwotę, tj. 26.086.504,62 zł przeznaczyć na kapitał rezerwowy Spółki.

Jednocześnie ZWZ ustaliło dzień dywidendy na 9 lipca 2019 r. oraz termin wypłaty dywidendy na 23 lipca 2019 r.

#### Zwołanie Nadzwyczajnego Walnego Zgromadzenia LW Bogdanka SA

25 czerwca 2019 r. na wniosek akcjonariusza Enea SA zostało zwołane na dzień 25 lipca 2019 r. Nadzwyczajne Walne Zgromadzenie LW Bogdanka SA w Bogdance.

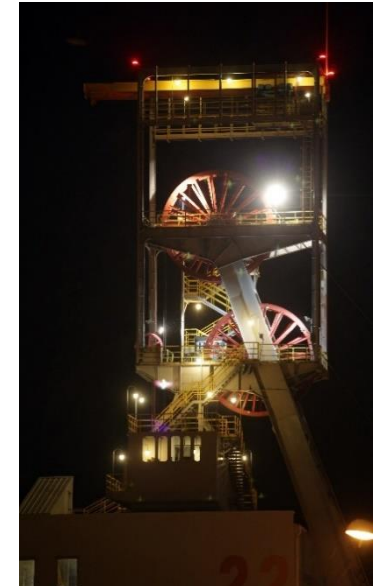
### III kwartał 2019 r.

#### Zmiany w składzie Rady Nadzorczej LW Bogdanka SA

25 lipca 2019 r. Nadzwyczajne Walne Zgromadzenie odwołało ze składu Rady Nadzorczej Pana Przemysława Krasadomskiego oraz powołało do składu Rady Nadzorczej Panią Izabelę Antczak-Bogajczyk.

#### Zwołanie Nadzwyczajnego Walnego Zgromadzenia LW Bogdanka SA

18 września 2019 r. na wniosek akcjonariusza Enea SA zostało zwołane na dzień 17 października 2019 r. Nadzwyczajne Walne Zgromadzenie LW Bogdanka SA w Bogdance.







## Najważniejsze wydarzenia po dniu bilansowym

### Obrady Nadzwyczajnego Walnego Zgromadzenia LW Bogdanka SA

17 października 2019 r. odbyło się Nadzwyczajne Walne Zgromadzenie LW Bogdanka SA. Przedmiotem obrad NWZ było podjęcie uchwał w sprawie zmian zasad kształtowania wynagrodzeń członków Zarządu i Rady Nadzorczej.

### Zwołanie Nadzwyczajnego Walnego Zgromadzenia LW Bogdanka SA

14 listopada 2019 r. na wniosek akcjonariusza Enea SA zostało zwołane na dzień 13 grudnia 2019 r. Nadzwyczajne Walne Zgromadzenie LW Bogdanka SA w Bogdance. Przedmiotem obrad NWZ będzie podjęcie uchwały w sprawie zmiany Statutu Spółki.

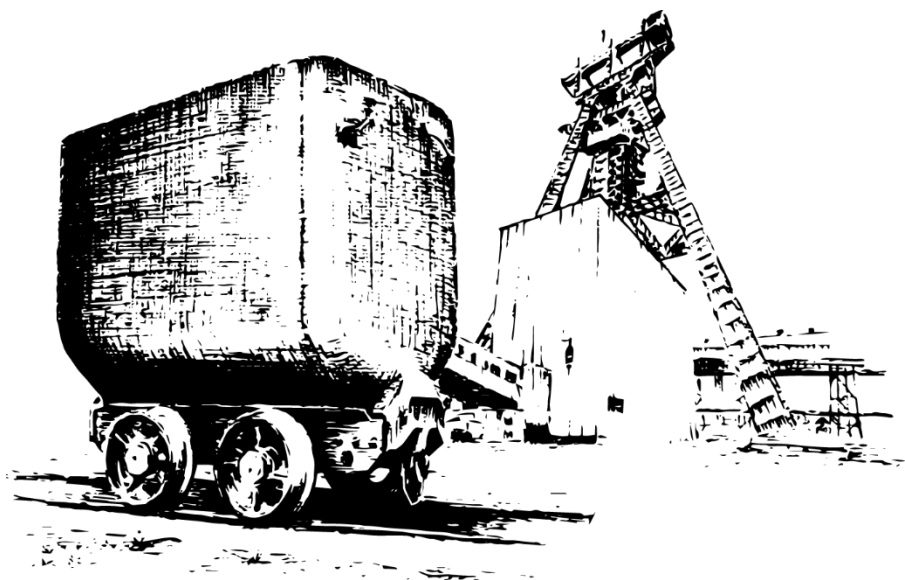




# 2

Organizacja  
i działalność  
GK LW Bogdanka





### Lubelski Węgiel Bogdanka Spółka Akcyjna

Adres: Bogdanka, 21-013 Puchaczów,  
woj. lubelskie  
Telefon: +48 81 462 51 00, +48 81 462 51 01  
Fax: +48 81 462 51 91  
www: www.lw.com.pl; www.ri.lw.com.pl  
REGON: 430309210  
NIP: 713-000-57-84  
e-mail: bogdanka@lw.com.pl

### Forma prawna i przepisy będące podstawą działalności Spółki

LW Bogdanka SA jest spółką akcyjną działającą na podstawie przepisów prawa polskiego. Spółka działa na podstawie m.in. następujących aktów prawnych:

- Ustawy z dnia 15 września 2000 r. – Kodeks spółek handlowych (Dz. U. 2019.505 ze zm.)
- Ustawy z dnia 9 czerwca 2011 r. - Prawo geologiczne i górnicze (Dz. U. 2019.868)

Założycielem Spółki jest Skarb Państwa reprezentowany przez Ministra Skarbu Państwa. Spółka może prowadzić działalność na terytorium Rzeczypospolitej Polskiej i poza jej granicami. Spółka została utworzona na czas nieoznaczony.

### Rys Historyczny

17 stycznia 1975 r.

podjęto decyzję o budowie kopalni pilotująco - wydobywczej w Bogdancie. Bogdanka była jedną z siedmiu kopalń, które miały powstać w Lubelskim Zagłębiu Węglowym, jednak w związku z zawieszeniem projektu okazała się jedyną

1 marca 1993 r.

przekształcenie przedsiębiorstwa państwowego w Jednoosobową Spółkę Skarbu Państwa pod firmą: Kopalnia Węgla Kamiennego "Bogdanka" SA

29 grudnia 1994 r.

w ramach realizacji postanowień ugody bankowej, w wyniku konwersji długu, KWK "Bogdanka,, SA przestała być Jednoosobową Spółką Skarbu Państwa, wobec objęcia przez nowych akcjonariuszy (wierzycieli) 4,0% akcji Spółki

25 czerwca 2009 r.

debiut na Giełdzie Papierów Wartościowych w Warszawie

9 marca 2010 r.

Skarb Państwa dokonał na Giełdzie Papierów Wartościowych sprzedaży 46,69% akcji Spółki. Tym samym przestał posiadać większościowy udział w kapitale zakładowym Spółki

4 stycznia 2012 r.

do obrotu na Giełdzie Papierów Wartościowych SA w Warszawie zostało wprowadzonych 3 208 111 akcji pracowniczych

4 lutego 2013 r.

wprowadzono dodatkowe 34 754 akcji. Łączna liczba akcji LW Bogdanka SA w obrocie wynosi 34 013 455. Pozostałych 135 akcji na dzień publikacji niniejszego raportu jest akcjami imiennymi

14 września 2015 r.

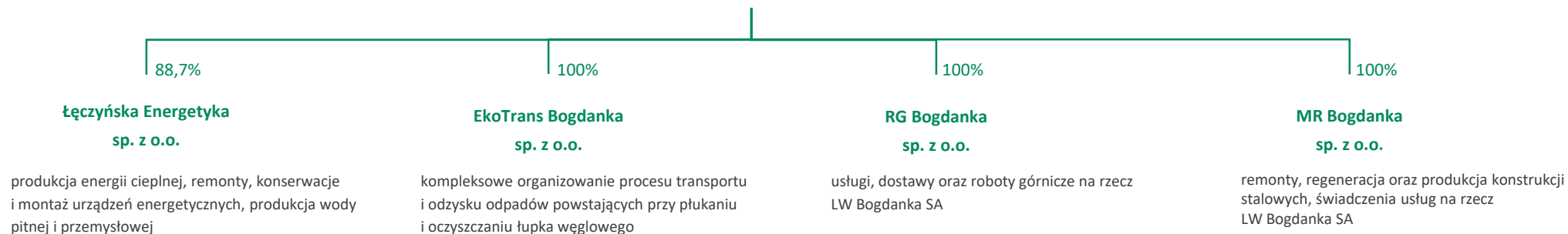
Enea SA ogłosiła wezwanie na akcje LW Bogdanka SA, w którym oświadczyła, iż zamierza uzyskać do 64,57% ogólnej liczby głosów na walnym zgromadzeniu Spółki

29 października 2015 r.

LW Bogdanka SA weszła w skład GK Enea



## GRUPA KAPITAŁOWA LUBELSKI WĘGIEL BOGDANKA



Wszystkie z powyższych jednostek zależnych, wchodzących w skład GK LW Bogdanka podlegają konsolidacji.

Na dzień przekazania Sprawozdania LW Bogdanka SA posiada także 22,41% akcji spółki Kolejowe Zakłady Maszyn „KOLZAM” S.A., której kapitał zakładowy wynosi 750 tys. zł. (umorzono postępowanie upadłościowe, spółka nie prowadzi działalności gospodarczej). Własność akcji została przeniesiona na Jednostkę Dominującą na zabezpieczenie rozliczeń finansowych za wykonanie usług przewozowych. Spółka ta nie została objęta konsolidacją.

### Zmiany w strukturze GK LW Bogdanka

W trakcie trzech kwartałów 2019 r. nie miały miejsca zmiany w strukturze GK LW Bogdanka oraz w powiązaniach organizacyjnych i kapitałowych Grupy z innymi podmiotami. W okresie tym nie zaszły także zmiany w strukturze GK LW Bogdanka w wyniku połączenia jednostek gospodarczych, przejęcia lub sprzedaży jednostek Grupy, inwestycji długoterminowych, podziału, restrukturyzacji i zaniechania działalności.







## Strategia rozwoju LW Bogdanka SA

9 lutego 2017 r. Jednostka Dominująca ogłosiła Strategię rozwoju LW Bogdanka SA Obszar Wydobywanie Grupy Enea do 2025 roku (perspektywa do 2030 r.) w tym politykę dywidendową. Przyjęta Strategia wpisuje się w Strategię Rozwoju Grupy Kapitałowej Enea w perspektywie do 2030 r., poprzez objęcie swym zakresem m.in. zaspokojenia rosnącego zapotrzebowania na węgiel energetyczny ze strony elektrowni i elektrociepłowni należących do obszaru Wytwarzania GK Enea oraz realizację 10 inicjatyw strategicznych przewidzianych przez GK Enea dla obszaru Wydobywanie.

### Wizja

Bogdanka jest mocnym ogniwem w łańcuchu wartości Grupy Enea i liderem efektywności w branży górniczej z najwyższymi standardami w zakresie bezpieczeństwa pracy.

### Misja

Bogdanka, budując bezpieczeństwo energetyczne kraju, jest pewnym i wiarygodnym dostawcą węgla dla energetyki zawodowej, utrzymującym przewagę konkurencyjną i trwały wzrost wartości Spółki, doskonaląc się w zakresie standardów bezpieczeństwa pracy, ochrony środowiska i wdrażaniu innowacyjnych rozwiązań.

### W ramach prac nad Strategią określone zostały dwa scenariusze rozwoju:

- **scenariusz bazowy**, ze średnią wielkością produkcji w latach 2017 - 2025 na poziomie około 8,5 mln ton i nakładami inwestycyjnymi w okresie 2016 - 2025 na poziomie 3,7 mld zł w ujęciu nominalnym
- **scenariusz elastycznego rozwoju**, ze średnią roczną prognozowaną wielkością produkcji w latach 2017 - 2025 na poziomie około 9,2 mln

ton i nakładami inwestycyjnymi w okresie 2016 - 2025 na poziomie 4,0 mld zł w ujęciu nominalnym.

[Mając na uwadze aktualną i przewidywaną sytuację rynkową, Jednostka Dominująca w swojej Strategii zamierza realizować scenariusz elastycznego rozwoju.](#)

### Przyjmując wyżej wskazane założenia Jednostka Dominująca będzie dążyła do osiągnięcia do 2025 r.:

- wskaźnika rentowności kapitału (ROE) na poziomie 10,9%
- wskaźnika rentowności aktywów (ROA) na poziomie 8,5%
- oraz zwiększenia wartości EBITDA w ujęciu nominalnym o 44,0% (w porównaniu do skorygowanej o odpis aktualizacyjny wartości osiągniętej w 2015 r.).

Jednostka Dominująca zakłada wzmocnienie pozycji rynkowej poprzez osiągnięcie co najmniej 25% udziału w rynku miałow energetycznych dostarczanych do energetyki zawodowej oraz wzmocnienie pozycji finansowej dzięki dalszemu obniżeniu UMCC w ujęciu realnym o 10% do 2025 r. w stosunku do 2015 r.

### W okresie obowiązywania strategii Zarząd skoncentruje się na kluczowych obszarach dla Jednostki Dominującej obejmujących:

1. Ścisłą współpracę i realizację synergii w ramach obszaru wydobywczego - wytwórczego Kozienice – Bogdanka - Połaniec
2. Podwojenie zasobów operatywnych w oparciu o złożę Ostrów i przedłużenie żywotności kopalni do ok. 50 lat
3. Realizację inicjatyw strategicznych obejmujących m.in.:
  - studium wykonalności budowy instalacji zgazowania węgla dla produkcji energii

- elektrycznej (IGCC) w ramach Grupy Enea
- programu dalszego zwiększenia poziomu bezpieczeństwa pracy
- wykorzystanie nowoczesnego wysokowydajnego kompleksu przodkowego
- kontynuację programu Kopalnia inteligentnych rozwiązań
- efektywną gospodarkę skałą płonną
- usługi operatorskie LW Bogdanka SA, oferowane na bazie wysokich standardów techniczno - zarządczych Jednostki Dominującej.

W perspektywie do 2030 r. kluczowa dla Jednostki Dominującej będzie budowa infrastruktury w Obszarze Górniczym Ludwin (złożę Ostrów), na którą wstępnie szacowane nakłady, które Jednostka Dominująca planuje ponieść po 2025 r., wynosić będą ok. 1,2 – 1,3 mld zł w ujęciu realnym. Projekt ten pozwoli zapewnić wydobycie dla kompleksu szybowego w polu Bogdanka w perspektywie po 2030 r.

### Spółeczna odpowiedzialność biznesu (CSR)

Ze względu na bardzo ważną rolę w regionie, Grupa niezmiennie stawia sobie za cel prowadzenie działalności biznesowej w zgodzie z założeniami strategii społecznej odpowiedzialności biznesu (CSR), obejmującej zapewnienie najwyższego poziomu bezpieczeństwa w miejscu pracy, efektywność środowiskową, ochronę lokalnej bioróżnorodności, stymulację rozwoju i zagwarantowanie bezpieczeństwa społeczności lokalnej, a także efektywne zarządzanie relacjami z wszystkimi grupami interesariuszy, oparte na zasadach zrównoważonego rozwoju.

### Polityka dywidendowa

Jednostka Dominująca w perspektywie średnio i długoterminowej chce pozostać spółką dywidendową, a zamiarem Zarządu jest wnioskowanie w przyszłości do Walnego Zgromadzenia o wypłatę dywidendy na poziomie do

50% zysku netto wykazanego w jednostkowym sprawozdaniu finansowym LW Bogdanka SA, sporządzanym zgodnie z MSSF UE.

W związku z dynamicznie zmieniającą się sytuacją rynkową, Spółka pracuje nad aktualizacją Strategii w ramach Grupy Enea.



## Strategia rozwoju spółek zależnych

### Strategia rozwoju

#### Łęczyńskiej Energetyki sp. z o.o.

Zarząd wyznaczył dla spółki następujące cele strategiczne do realizacji w okresie do 2021 r.:

- rozbudowa Stacji Uzdatniania Wody (SUW) – w związku z potrzebami technologicznymi LW Bogdanka SA, w 2019 r. zaplanowana jest kontynuacja tego zadania (dokończenie prac związanych z zestudzeniem wody ppoż., jak również prace w zakresie zagospodarowania koncentratu)
- modernizacja obiektów kotłowni w Bogdancie – w ramach tego zadania planuje się w 2019 r. wykonanie stacji transformatorowej i rozdzielni dla potrzeb kotłowni w Bogdancie oraz łącznika sekcji rozdzielni
- budowa nowej jednostki kotłowej w kotłowni w Bogdancie – ze względu na konieczność zapewnienia odbiorcom ciepła nieprzerwanej dostawy energii cieplnej (zagwarantowanie dodatkowej, rezerwowej mocy wytwórczej w celu ograniczenia ryzyka przerw w wytwarzaniu ciepła), przewiduje się wybudowanie nowego kotła dla potrzeb tej kotłowni. Dobór parametrów tego kotła będzie również uwzględniać przepisy w zakresie ochrony środowiska – w obecnym roku planowane jest wykonanie koncepcji w celu wypracowania założeń dla lat 2020-2021
- Modernizacja magistrali ciepłowniczej Bogdanka – Łęczna – realizacja tego zadania ma na celu redukcję znaczących strat przesyłowych, jak również pozwoli na zabezpieczenie sieci przed postępującą korozją, umożliwiając tym samym eksploatację w kolejnych latach.

### Strategia rozwoju

#### MR Bogdanka sp. z o.o.

Celami strategicznymi spółki są:

- rozwój możliwości w zakresie produkcji i remontów maszyn górniczych

Do głównych celów spółki należą:

- prowadzenie remontów maszyn i urządzeń górniczych
- produkcja konstrukcji stalowych ogólnego zastosowania, przy spełnieniu wszelkich wymogów formalno-prawnych
- wykonywanie prac związanych z regeneracją wyrobów masowych stosowanych w Jednostce Dominującej
- świadczenie usług naprawczych i adaptacyjnych infrastruktury biurowo - administracyjnej na powierzchni.

### Strategia rozwoju

#### EkoTrans Bogdanka sp. z o.o.

Spółka planuje w 2019 r. i latach następnych prowadzić działalność związaną z gospodarowaniem odpadami pogórnymi. W ramach odzysku i przetwarzania odpadów powstających w procesie przeróbki suchej i mokrej węgla kamiennego spółka planuje rocznie zagospodarować ok. 2,7 mln t odpadów.

### Strategia rozwoju

#### RG Bogdanka sp. z o.o.

Spółka prowadzi i będzie rozwijać działalność w zakresie robót pomocniczych i przygotowawczych na rzecz spółki matki - LW Bogdanka SA.







## Działania inwestycyjne zrealizowane w trzech kwartałach 2019 r.

W trzech kwartałach 2019 r. LW Bogdanka SA realizowała zaplanowane zadania inwestycyjne. Z tytułu realizacji inwestycji poniesiono nakłady na środki trwałe w łącznej kwocie 287.583 tys. zł. Plan na I-IIIQ 2019 r. obejmował: inwestycje rozwojowe – w tym zakupy maszyn i urządzeń, ich modernizacje i remonty – w tym wykonywanie i modernizację wyrobisk w polu Bogdanka, Nadrybie i Stefanów.

### INWESTYCJE ROZWOJOWE ORAZ REMONTY LW BOGDANKA SA



**Pole Ostrów – prace projektowe** – opracowano koncepcję programowo-przestrzenną, monitoring przyrodniczy, Regionalna Dyrekcja Ochrony Środowiska w Lublinie wydała postanowienie nakładające na spółkę konieczność przeprowadzenia oceny oddziaływania na środowisko dla planowanego przedsięwzięcia.

**Zakup i montaż nowych maszyn i urządzeń podlegających montażowi** – w I-IIIQ 2019 r. zakupiono i zamontowano maszyny oraz urządzenia na łączną kwotę 4.354 tys. zł z uwzględnieniem kosztów montażu. Zakupiono m.in. 2 szt. ciągników manewrowych akumulatorowych typu DMZ, odpylacz powietrza, kruszarkę węgla dla potrzeb zestawu ścianowego, przenośnik zgrzeblowy skrętny oraz przesiewacz wibracyjny typu PZ.

**Zakupy dóbr gotowych maszyn i urządzeń** – zakupiono dobra gotowe na kwotę 23.472 tys. zł. Najważniejsze to: urządzenia transportowe gotowe (m.in. cysterny do transportu oleju, wózki hamulcowe, wózki kopalniane średnie, zasobniki do transportu europalet, zasobniki kontenerowe z otwieranym dnem oraz zestawy osobowe kolejki podwieszanej), pompy i agregaty hydrauliczne (m.in. zespoły pompowo-mieszające ZPM-H, sprężarki śrubowe i agregaty sprężarkowe), urządzenia elektryczne (m.in. silniki elektryczne, wymuszalnik prądowy), urządzenia gotowe pozostałe (m.in. spawarki MAX, kotwiarki UWK, kamery introskopowe, analizator RI).

**Modernizacja i remonty maszyn i urządzeń** – 16.879 tys. zł przeznaczono m.in. na modernizację kombajnów chodnikowych, modernizację wciągników, modernizację próbkobierników, modernizacja windy frykcyjnej EPR a także remonty okresowe wagonów, remont kombajnu ścianowego i remont przenośników ścianowych.

**Inwestycje odtworzeniowe ZPMW** – w ramach zadania poniesiono nakład 3.840 tys. zł na zabudowę separatorów elektromagnetycznych na odstawie ZPMW, modernizację konstrukcji stalowych i elewacji, zabudowę pulsatorów na zbiornikach miałowych a także zabudowę wciągnika elektrycznego przejezdnego w obiekcie ZPMW.

### INWESTYCJE OPERACYJNE LW BOGDANKA SA



#### Nowe wyrobiska i modernizacja istniejących

Nowe wyrobiska realizowane były zgodnie z obowiązującym Harmonogramem Robót Górniczych. łączna długość wykonanych wyrobisk korytarzowych realizowanych w ramach inwestycji w I-IIIQ 2019 r. wyniosła 18,7 km, a ich wartość wyniosła 160.456 tys. zł.

Modernizacje wyrobisk w zakresie przebudów chodnikowych oraz przebudów wyrobisk pionowych były realizowane zgodnie z założonymi harmonogramami na łączną wartość 53.937 tys. zł.

#### Teleinformatyka

System alarmowania i monitorowania – wykonano m.in. samoczynną instalację monitorowania i gaszenia w komorze paliw w polu Bogdanka i Nadrybiu.

Projekt „Kopalnia inteligentnych rozwiązań” – wdrożenie systemu informatycznego zarządzania projektami w Spółce, w trakcie realizacji wdrożenie systemu zarządzania produkcją.

Systemy komputerowe – kontynuowano prace związane z wdrożeniem systemu do raportowania danych robót górniczych i usług w kopalni, a także wykonano rozbudowę i modernizację systemu data CENTER

Zakup urządzeń gotowych – w ramach zadania zakupiono systemy i urządzenia teleinformatyczne (m.in. urządzenia komputerowe stacjonarne i mobilne dołowe oraz oprogramowanie) na kwotę 674 tys. zł.

#### Inne

Budowa i modernizacja obiektów i instalacji – na modernizację istniejących obiektów budowlanych poniesiono nakłady w wys. 3.254 tys. zł w tym na modernizację budynku warsztatowego – 3.165 tys. zł, na systemy i urządzenia telekomunikacyjne 527 tys. zł.



## Działania inwestycyjne zrealizowane w I-IIIQ 2019 r.

## Wybrane pozycje nakładów inwestycyjnych w GK LW Bogdanka

[tys. zł]	Plan 2019*	Realizacja I-IIIQ 2019	Realizacja I-IIIQ 2019 [%]
Nowe wyrobiska i modernizacja istniejących	328 434	214 393	65,3%
Utrzymanie parku maszynowego	93 380	44 705	47,9%
Pozyskanie nowych koncesji	6 850	0	0,0%
Pole Ostrów	8 191	569	6,9%
Pozostałe inwestycje rozwojowe	44 128	24 251	55,0%
Teleinformatyka	6 743	1 552	23,0%
Administracja	20	31	155,0%
Transport	2 186	350	16,0%
Inne	7 157	1 732	24,2%
<b>Razem CAPEX LW Bogdanka SA</b>	<b>497 089</b>	<b>287 583</b>	<b>57,9%</b>
Łęczyńska Energetyka sp. z o.o.	13 000	3 907	30,1%
Pozostałe Spółki Zależne	1 456	3 199	219,7%
<b>Razem CAPEX GK LW Bogdanka</b>	<b>511 545</b>	<b>294 689</b>	<b>57,6%</b>

\*Spółka zaktualizowała przewidywany poziom realizacji planu nakładów inwestycyjnych na 2019 r. w związku z przesunięciami terminów realizacji niektórych zadań inwestycyjnych jak również w wyniku ograniczenia ilości planowanych na 2019 r. robót chodnikowych.

Realizacja dostaw urządzeń dla kompleksu kombajnowego przeznaczonych do eksploatacji pierwszej ściany w pokładzie 391 w polu VIII została przesunięta na styczeń 2020 r., w związku z czym nakłady na ten cel w wysokości 30 mln zł, na zakup zostaną poniesione w całości w 2020 r.

W zakresie robót przygotowawczych Spółka przewiduje zmniejszenie planowanej na 2019 r. długości wyrobisk o prawie 6 km (o szacowanej wartości 56,2 mln zł), na co składa się przede wszystkim:

- przesunięcie planowanego wykonania chodników badawczych w pokładzie 389 w polu V – 1350 m; (z przyczyn geomechanicznych wyrobisko powinno być wykonane po roku 2020),
- przesunięcie planowanego wykonania chodnika nadścianowego śc. 6/II/385 ze względów wentylacyjnych i ppoz –2034 m (drążony będzie rok później w okresie 2020-2021),
- zmniejszenie zakresu drążenia chodników przyścianowych ściany 4/VIII/385 w Stefanowie z tytułu zmiany prognozy geologicznej. Zmiana przebiegu granicznej izolacji miąższości pokładu (1,2 m) 385/2– 1230 m.

## Wartość nakładów inwestycyjnych poniesionych na wyrobiska w I-IIIQ 2019 r.

Wyrobiska i roboty razem	Metoda amortyzacji	Długość [mb]	Wartość węgla z wyrobisk [tys. zł]	Pełna wartość nakładów inwestycyjnych [tys. zł]	Wartość nakładów inwestycyjnych [tys. zł]
Wyrobiska przyścianowe	naturalna	15 771,6			
Wyrobiska podstawowe	liniowa	2 948,0	65 883	280 264	214 393
Przebudowy	liniowa / naturalna	1 904,7			

Łączna długość wykonanych wyrobisk korytarzowych w trzech kwartałach 2019 r. wyniosła 19 823,6 m. Przebudowy wyrobisk były realizowane zgodnie z założonymi harmonogramami. Łączne wydatki na przebudowy wyrobisk korytarzowych w tym okresie wyniosły 53.938 tys. zł. Łączne wydatki poniesione na nowe wyrobiska i modernizację istniejących wynoszą 160.456 tys. zł.

Do wartości wykazanych w tabeli nie są zaliczane przecinki, gdyż zaliczane są bezpośrednio w koszty. Natomiast w wartości łącznej długości są one uwzględniane. W tym przypadku jest to 1.104 m.







## Cena węgla na rynku międzynarodowym

### Ceny węgla CIF ARA

- 57,5 USD/t - średnia cena węgla CIF ARA w III kwartale 2019 r. -42,2% vs. III kwartał 2018 r. (99,5 USD/t)
- porównując ze średnią ceną węgla CIF ARA w II kwartale 2019 r. (54,5 USD/t) jest to wzrost o 5,5%

### Zapasy w portach ARA

- 7,2 mln ton węgla zapasów na koniec września 2019 r. w portach ARA – taki sam poziom jak w czerwcu 2019 r.

### Ceny w głównych portach na świecie

- 52,8 USD/t średnia cena FOB Baltic Ports w III kwartale 2019 r. vs. III kwartał 2018 r. (94,2 USD/t) – spadek o 43,9%
- porównując ze średnią ceną w II kwartale 2019 r. 51,1 USD/t jest to wzrost o 3,3%

### Chiny

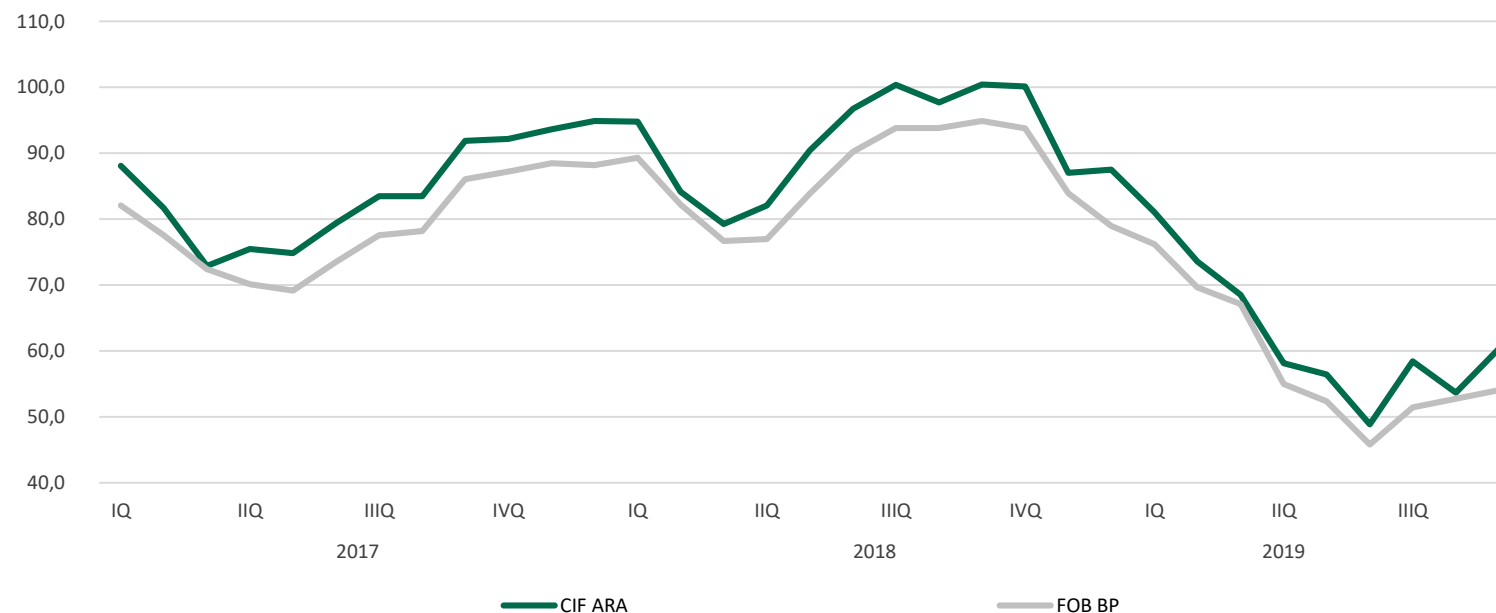
- wyprodukowano ok. 2,7 mld ton węgla w I-IIIQ 2019 , +3,8% vs. I-IIIQ 2018 (2,6 mld ton)
- import w I-IIIQ 2019 r. wyniósł 250,6 mln ton i był wyższy o ok. 9,4% w stosunku do I-IIIQ 2018 r. (229,0 mln ton)

### USA

- produkcja w I-IIIQ 2019 r. wyniosła 472,2 mln ton, -0,2% vs. I-IIIQ 2018 r. (512,3 mln ton)
- konsumpcja w I-IIIQ 2019 r. 420,3 mln ton, -12,2% vs. I-IIIQ 2018 r. (478,7 mln ton)
- eksport w I-IIIQ 2019 r. 64,8 mln ton węgla kamiennego, -18,1% r/r

### Rosja

- produkcja w I-IIIQ 2019 r. wyniosła 319,0 mln ton, +0,7% r/r.
- eksport w I-IIIQ 2019 r. (144 mln ton), podobnie jak w tym samym okresie 2018 r.





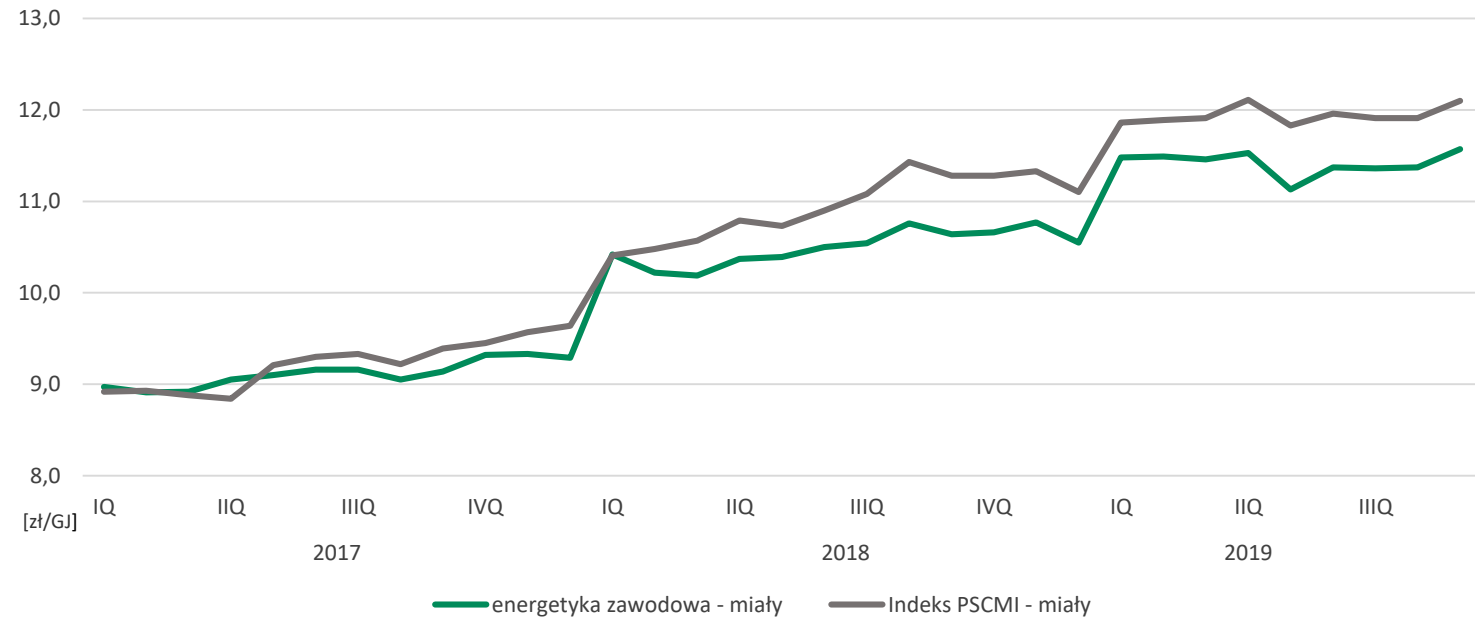
## Ceny miałów energetycznych na rynku krajowym

### Cena miałów energetycznych

- średnia cena roczna miałów energetycznych dla energetyki zawodowej w III kwartale 2019 r. wyniosła 11,43 zł/GJ, dynamika wzrostu cen wyniosła ok. 7,3% w okresie r/r
- porównując z II kwartałem 2019 r. (11,34 zł/GJ) – wzrost o 0,8%
- średnia wartość opałowa miałów dla Energetyki Zawodowej wyniosła około 21,7 GJ

### Ceny z notowań indeksu PSCMI

- średnia cena z notowań Indeksu PSCMI w III kwartale 2019 r. wyniosła ok. 11,97 zł/GJ, w porównaniu do średniej ceny w III kwartale 2018 r. (11,26 zł/GJ) wzrost wyniósł ok. 6,3%
- w II kwartale 2019 r. cena była na tym samym poziomie







## Produkcja, sprzedaż oraz stan zapasów węgla energetycznego na rynku krajowym w IIIQ 2019

### Produkcja węgla energetycznego w Polsce

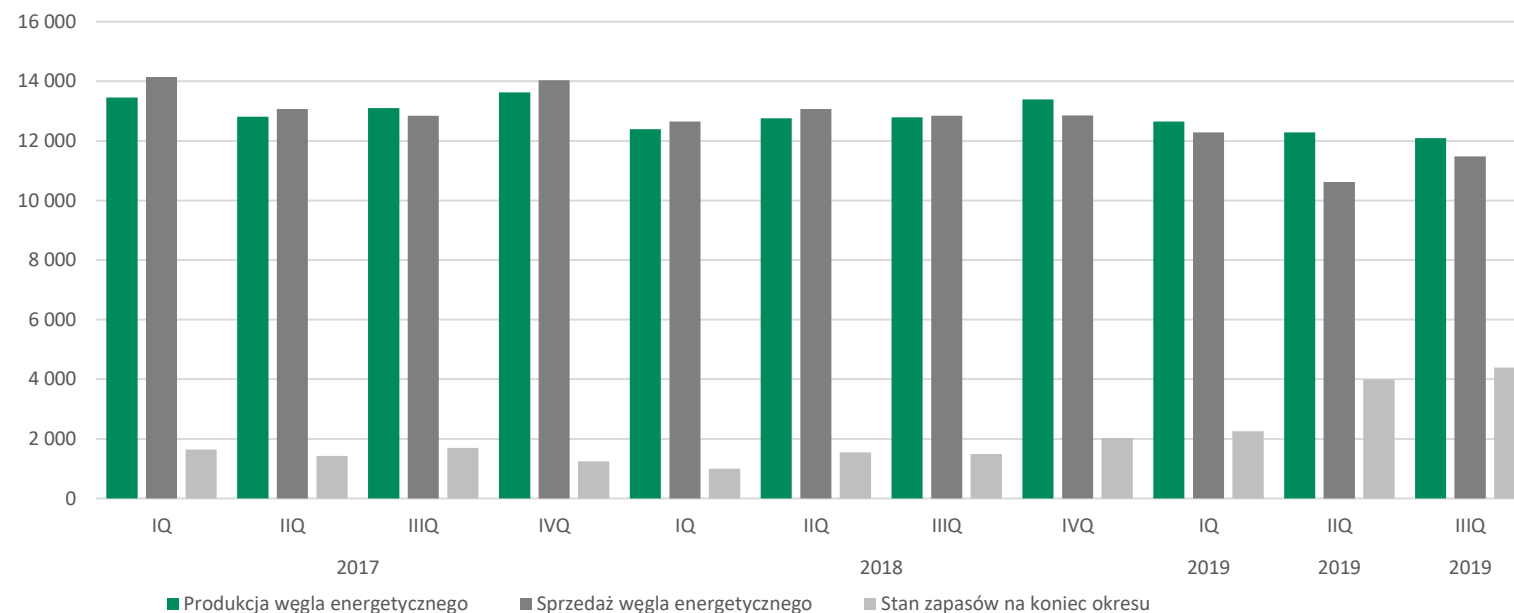
- w III kwartale 2019 r. wyprodukowano ok. 12,0 mln ton węgla energetycznego, taki poziom oznacza spadek o 6,3% r/r

### Sprzedaż węgla energetycznego w Polsce

- sprzedaż w III kwartale 2019 r. wyniosła ok. 11,5 mln ton, z czego sprzedaż do Energetyki Zawodowej wyniosła ok. 7,8 mln ton miałow energetycznych
- w porównaniu do III kwartału 2018 r., sprzedaż węgla energetycznego spadła o ok. 7,1%

### Zapasy węgla w Polsce

- na koniec III kwartału 2019 r. stan zapasów węgla energetycznego wynosił 4,4 mln ton w porównaniu do III kwartału 2018 r. (1,5 mln ton) nastąpił wzrost zapasów o ok 195,0%.





## Produkcja, sprzedaż oraz stan zapasów węgla energetycznego na rynku krajowym na koniec III kwartału 2019 r.

### Główni odbiorcy węgla energetycznego w Polsce

Głównym odbiorcą węgla energetycznego w Polsce jest energetyka zawodowa, gdzie trafiło ok. 7,8 mln ton miałów energetycznych w III kwartale 2019 r. Najważniejsi odbiorcy w ramach energetyki zawodowej to:

- Tauron
- PGE
- Enea
- PGNiG
- ENGIE
- ENERGA

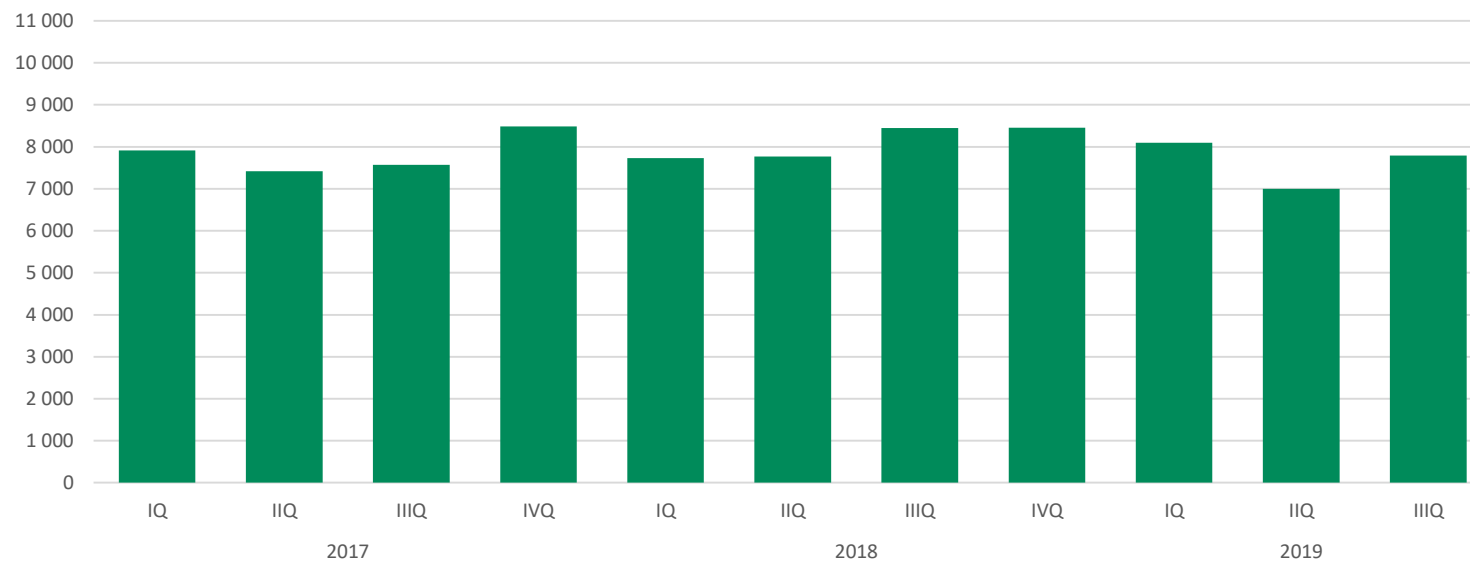
### Sprzedaż węgla energetycznego w Polsce

W trzech kwartałach 2019 r. w Polsce zostało sprzedane ok. 34,4 mln ton węgla energetycznego. Na rynek krajowy trafiło ok. 33,5 mln ton węgla, z czego blisko 28,8 mln ton stanowiły miały energetyczne.

### Eksport węgla

Na eksport w trzech kwartałach 2019 r. trafiło ok. 2,8 mln ton węgla, z czego około 0,9 mln ton dotyczy miałów energetycznych, z kolei eksport w III kwartale 2019 r. wyniósł 0,3 mln ton.

Sprzedaż węgla energetycznego do energetyki zawodowej





## Produkcja energii elektrycznej w Polsce

### Produkcja energii elektrycznej ogółem

- 118.351 GWh energii elektrycznej wyprodukowano w trzech kwartałach 2019 r., w porównaniu do trzech kwartałów 2018 r. był to spadek o 3.524 GWh (-2,9%).

### Produkcja energii elektrycznej z węgla

- głównym paliwem do produkcji energii elektrycznej był węgiel, z którego w trzech kwartałach 2019 r. wytworzono 90.317 GWh, taki poziom oznacza spadek o 7.189 GWh (-7,4%) w porównaniu do trzech kwartałów 2018 r.
- w trzech kwartałach 2019 r. węgiel stanowił źródło 76,3% całej produkcji energii elektrycznej w Polsce, jego udział w miksie paliwowym był niższy o 7,4%, porównując z trzema kwartałami 2018 r.

### Produkcja energii elektrycznej z węgla kamiennego

- z węgla kamiennego wyprodukowano 58.607 GWh energii elektrycznej (spadek o 3,1% w porównaniu do trzech kwartałów 2018 r.)

### Produkcja energii elektrycznej z węgla brunatnego

- z węgla brunatnego wyprodukowano 31.710 GWh (14,3% mniej w porównaniu do trzech kwartałów 2018 r.).

### Produkcja energii elektrycznej z elektrowni wiatrowych

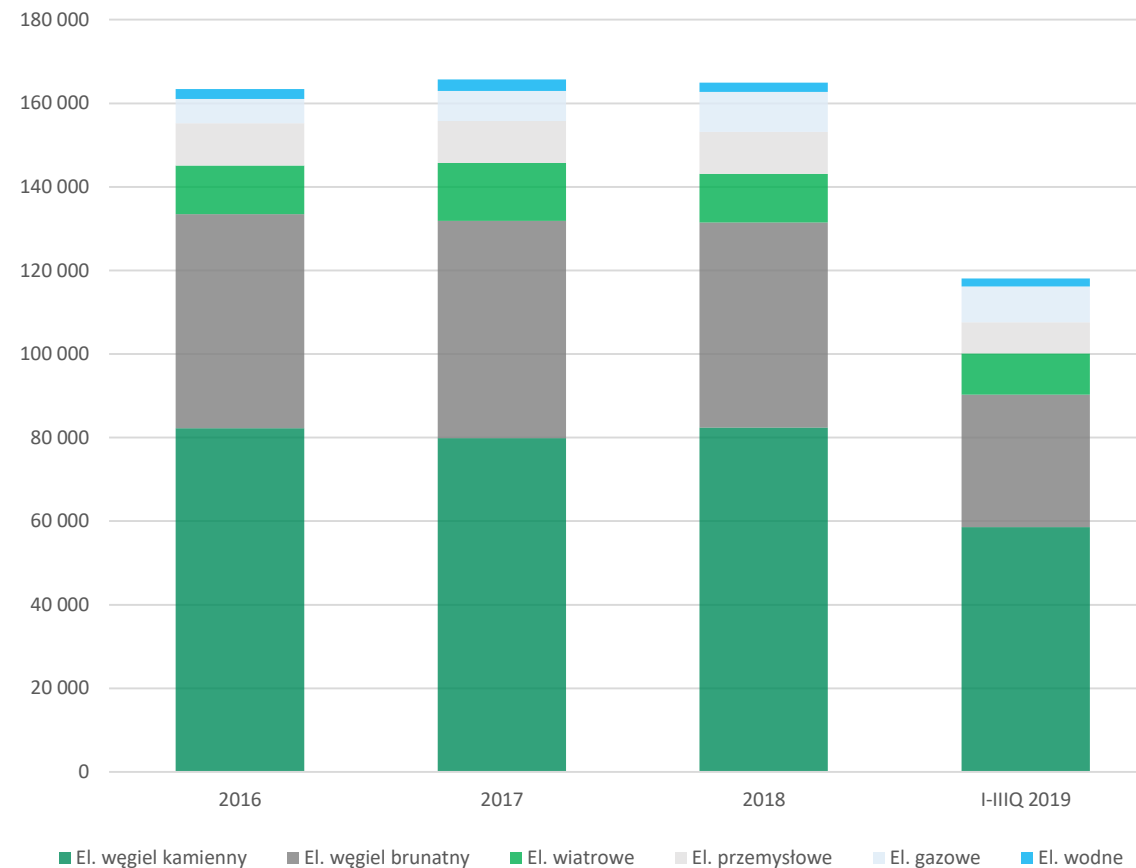
- w elektrowniach wiatrowych wyprodukowano 9.863 GWh, co w porównaniu do trzech kwartałów 2018 r. było wzrostem o 23,6%. Udział wiatru w produkcji energii elektrycznej wyniósł ok. 8,3%.

### Produkcja energii elektrycznej z elektrowni gazowych

- produkcja energii elektrycznej przez elektrownie gazowe wyniosła 8.515 GWh i był to wzrost o 18,0% w porównaniu do trzech kwartałów 2018 r.

### Krajowe zużycie energii elektrycznej

- 125.785 GWh energii elektrycznej zużyto w trzech kwartałach 2019 r., w porównaniu do trzech kwartałów 2018 r. był to spadek o 829 GWh (-0,7%).







## Opis czynników, które w ocenie GK LW Bogdanka będą miały wpływ na osiągnięte przez Jednostkę Dominującą i jej Spółki Zależne wyniki w perspektywie co najmniej kolejnego kwartału

Pełny opis ryzyk dotyczących działalności Grupy znajduje się w raporcie za 2018 r. Poniżej prezentujemy czynniki, które zdaniem Grupy są najistotniejsze w perspektywie kolejnego (czwartego) kwartału.

### Czynniki związane z polityką gospodarczą państwa wobec sektora górnictwa węgla kamiennego

Istotnym czynnikiem mającym wpływ na pozycję rynkową GK LW Bogdanka są plany Ministerstwa Gospodarki dotyczące przedsiębiorstw górnictwa węgla kamiennego oraz elektroenergetyki. W dniu 8 listopada 2019 r. przyjęty został zaktualizowany „Projekt polityki energetycznej Polski do 2040 roku”. Zakłada on, że polska gospodarka będzie nadal oparta na węglu kamiennym. Roczne zużycie węgla kamiennego w energetyce zawodowej nie będzie zwiększane, ale ze względu na wzrost zapotrzebowania na energię elektryczną zmieni się udział węgla w strukturze. Łączny udział węgla w wytwarzaniu energii elektrycznej będzie kształtował się na poziomie ok. 56-60% w 2030 r. Założenia te dają pozytywną perspektywę co do potencjału zbytu a co za tym idzie utrzymania poziomu produkcji przez Grupę.

### Czynniki związane z kształtowaniem się cen surowców energetycznych w Polsce i na świecie

Na kształtowanie się cen surowców energetycznych,

wpływają przede wszystkim ceny węgla energetycznego oraz surowców alternatywnych wobec węgla energetycznego (ropa naftowa, gaz, ziemny, źródła odnawialne) na rynkach światowych, a w konsekwencji na rynku krajowym. Ma to kluczowe znaczenie dla działalności prowadzonej przez Jednostkę Dominującą. Po wzrostach cen na rynku międzynarodowym w ostatnich dwóch latach, od początku 2019 r. nastąpił spadek cen spowodowany głównie sytuacją popytowo-podażową głównych odbiorców węgla importowanego w Europie. W 2019 r., na rynku krajowym kontynuowany był rozpoczęty w 2017 r. wzrost cen węgla energetycznego na rynku polskim związany ze zmniejszeniem krajowej produkcji węgla. W związku z ustabilizowaniem poziomu produkcji i zrównoważeniem sytuacji popytowo-podażowej w kraju, należy spodziewać się również ustabilizowania poziomu cen węgla.

### Czynniki związane z uruchomieniem wydobycia nowych złóż przez Jednostkę Dominującą

Istotnym aspektem prowadzonej przez Spółkę działalności operacyjnej jest konieczność zabezpieczenia przyszłych możliwości wydobywczych poprzez dostęp do nowych zasobów węgla. Ograniczenie potencjału produkcyjnego, może wpłynąć na skrócenie okresu żywotności zakładu górniczego i/lub zmniejszenie zakładanego poziomu wydobycia węgla kamiennego, a tym samym na wyniki finansowe osiągnięte przez LW Bogdanka SA w przyszłości.

W wyniku podjętych dotychczas działań LW Bogdanka SA uzyskała w listopadzie 2017 r. koncesję na eksploatację w złożu Ostrów (OG Ludwin), co pozwoliło na prawie dwukrotne zwiększenie posiadanych zasobów i zapewnienie bazy surowcowej na kolejne lata działalności. Jednocześnie LW Bogdanka SA dąży do dalszego zabezpieczenia zasobów znajdujących się w pobliżu obszarów, na których prowadzi działalność wydobywczą. Aktualnie w Ministerstwie Środowiska

procedowany jest ponownie wniosek Spółki o koncesję na eksploatację w złożu K-6, K-7. Trwają prace analityczne (analiza opłacalności) dotyczące projektu udostępnienia złóż w Obszarze Ludwin.

### Czynniki techniczne i technologiczne

Wydobywanie węgla z pokładów podziemnych jest procesem złożonym i podlegającym ostrym reżimom technicznym i technologicznym. W trakcie tego typu działalności mogą występować różne przestoje spowodowane przez planowane i nieplanowane (np. awarie) przerwy techniczne.

W tej grupie ryzyk istnieje ponadto ryzyko niespodziewanego, najczęściej lokalnego, pogorszenia się jakości złoża.

Przeciwdziałanie:

- dostępność infrastruktury – drugi szyb wydobywczy w Stefanowie
- system podziemnych zbiorników retencyjnych węgla
- zbiorniki węgla surowego na powierzchni
- korzystanie z nowoczesnego sprzętu i maszyn górniczych
- prace badawczo-rozwojowe mające na celu zwiększenie wydajności pracy oraz poprawę bezpieczeństwa pracy.

### Czynniki związane z silną pozycją związków zawodowych w Grupie

W sektorze górnictwa węgla kamiennego związki zawodowe zajmują znaczącą pozycję i odgrywają ważną rolę w kształtowaniu polityki kadrowo-płacowej wymuszając często, poprzez działania protestacyjne, renowację polityki płacowej. Według stanu na dzień przekazania Sprawozdania na terenie Grupy funkcjonuje sześć organizacji związkowych (w LWB są 4 organizacje związkowe zrzeszające 64,4% załogi) zatrudnionych pracowników. Silna pozycja związków zawodowych stwarza sytuację, w której istnieje ryzyko wzrostu kosztów wynagrodzeń powstałych w ramach wynegocjowanych porozumień płacowych w

przyszłości, co w konsekwencji może negatywnie wpłynąć na wyniki finansowe osiągnięte przez GK LW Bogdanka. Ponadto, ewentualne akcje protestacyjne i/lub strajki organizowane przez funkcjonujące w Grupie związki zawodowe mogą mieć wpływ na prowadzoną przez GK LW Bogdanka działalność operacyjną.

### Ryzyko utrudnień w dostawach do odbiorców Jednostki Dominującej realizowanych drogą kolejową

W związku z prowadzoną od połowy 2017 r. kompleksową modernizacją linii kolejowej nr 7 na odcinkach Lublin – Puławy oraz Dęblin – Pilawa, odbiorcy węgla z Jednostki Dominującej zmuszeni są do wykorzystywania innych kolejowych tras alternatywnych. W okresie zamknięcia linii nr 7 transport kolejowy węgla prowadzony jest głównie przez linię kolejową nr 30 oraz poprzez linie kolejowe nr 66 i 69. Zmiana tras oraz konieczność wykorzystania do transportu trakcji spalinowej powoduje wydłużenie czasu przejazdu, a co za tym idzie może niekorzystnie wpłynąć na prowadzone procesy logistyczne.

Według komunikatu prasowego PKP Polskie Linie Kolejowe S.A. w dniu 2 października 2018 r. wezwały wykonawcę Astaldi S.P.A wraz z konsorcjantami, do ponownego podjęcia prac na kontrakcie modernizacji linii kolejowej nr 7 na odcinku Dęblin – Lublin w związku z wcześniejszą wycofaniem się wykonawcy z realizacji prac na niniejszym kontrakcie. Jednakże wskutek niepodjęcia przez Astaldi S.P.A i konsorcjantów prac na ww. kontrakcie po wezwaniu z dnia 2 października 2018 r., PKP Polskie Linie Kolejowe S.A. w dniu 5 października 2018 r. złożyły oświadczenie o odstąpieniu od umowy z winy konsorcjantów. W komunikacie prasowym z dnia 29 marca 2019 r., PKP Polskie Linie Kolejowe S.A. poinformowały o podpisaniu z firmami Budimex oraz Track Tec Construction umów na kontynuowanie przerwanych prac na odcinku Dęblin – Lublin.

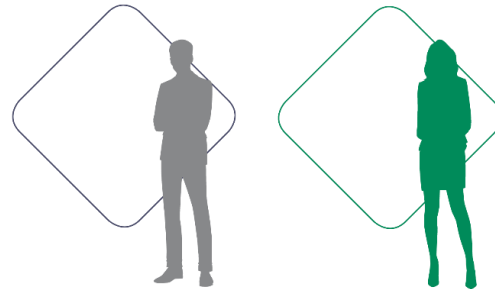


## Zmiany w stanie zatrudnienia

### Zatrudnienie w Grupie

W okresie trzech kwartałów 2019 r. nastąpiło zwiększenie zatrudnienia w Grupie Kapitałowej o 4,4% (porównując do III kwartałów 2018 r.), Największy wzrost procentowy liczby etatów został osiągnięty w RG Bogdanka sp. z o.o., co jest spowodowane przeniesieniem pracowników ze spółki MR Bogdanka sp. z o.o.

W porównaniu do stanu na koniec I półrocza 2019 r. stan zatrudnienia na koniec III kwartału 2019 r. zwiększył się o 34,1 etatów.



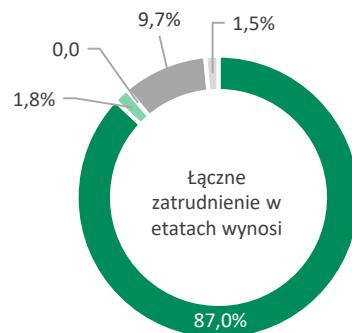
### Zatrudnienie w Jednostce Dominującej

W Jednostce Dominującej w na koniec III kwartału 2019 r. pracowało 87,0% ogółu zatrudnionych w Grupie.

Pracownicy na stanowiskach robotniczych stanowili 84,3% ogółu zatrudnionych. W porównaniu z trzema kwartałami 2018 r. o 141,0 etatów tj. o 4,1% wzrosła liczba pracowników zatrudnionych pod ziemią.

Pracownicy zatrudnieni pod ziemią stanowili podstawową grupę zatrudnionych w LW Bogdanka SA tj. 73,4%.

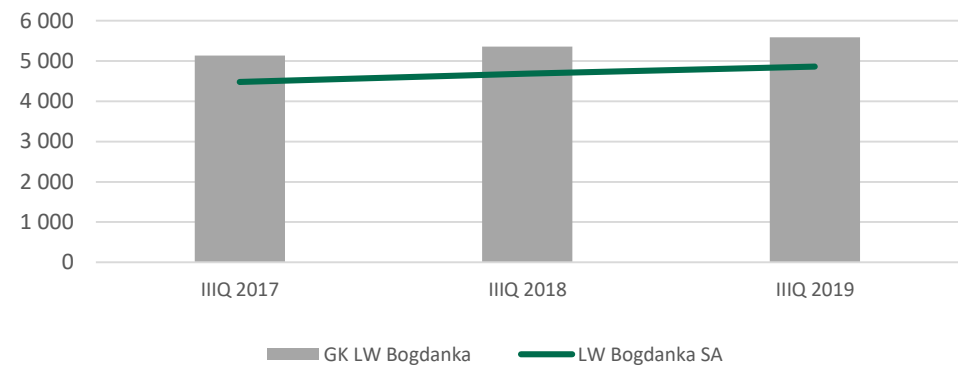
W III kwartale 2019 r. do LW Bogdanka SA przyjęto 86 osób, jednocześnie w tym samym okresie ze Spółki odeszło 61 osób.



### Struktura Zatrudnienia w GK LWB z podziałem na spółki

- LW Bogdanka SA
- Łęczyńska Energetyka sp. z o.o.
- EkoTrans sp. z o.o.
- RG Bogdanka sp. z o.o.
- MR Bogdanka sp. z o.o.

Zatrudnienie w etatach	30.09.2018	30.06.2019	30.09.2019	Struktura zatrudnienia w Grupie	Zmiana IIIQ 2019/ IIIQ 2018	Zmiana IIIQ 2019/ IIQ 2019
<b>Razem</b>						
Robotnicy ogółem	4 018,0	4 087,0	4 099,0	-	2,0%	0,3%
Robotnicy na dole	3 071,0	3 145,0	3 151,0	-	2,6%	0,2%
Robotnicy na powierzchni	947,0	942,0	948,0	-	0,1%	0,6%
Pracownicy etatowi na dole	356,0	408,0	417,0	-	17,1%	2,2%
Pracownicy etatowi na powierzchni	307,0	340,9	345,0	-	12,4%	1,2%
Dół ogółem	3 427,0	3 553,0	3 568,0	-	4,1%	0,4%
<b>LW Bogdanka SA</b>	<b>4 681,0</b>	<b>4 835,9</b>	<b>4 861,0</b>	<b>87,0%</b>	<b>3,8%</b>	<b>0,5%</b>
RG Bogdanka sp. z o.o.	342,0	526,6	541,0	9,7%	58,2%	2,7%
MR Bogdanka sp. z o.o.	231,2	88,5	84,5	1,5%	-63,5%	-4,5%
EkoTrans Bogdanka sp. z o.o.	1,0	1,0	1,0	0,0%	0,0%	0,0%
Łęczyńska Energetyka sp. z o.o.	96,5	99,5	98,1	1,8%	1,7%	-1,4%
<b>GK LW Bogdanka</b>	<b>5 351,7</b>	<b>5 551,5</b>	<b>5 585,6</b>	<b>100,0%</b>	<b>4,4%</b>	<b>0,6%</b>



## Zagadnienia społeczne

Nadrzędnymi wartościami, którymi kieruje się GK LW Bogdanka są uczciwość, profesjonalizm i odpowiedzialność. Wartości te zapewniają harmonijny rozwój przedsiębiorstwa realizującego swoje cele ekonomiczne w zgodzie z oczekiwaniami społecznymi i wymogami środowiska.

Od 2018 r. Spółka realizuje „Strategię społecznej odpowiedzialności na lata 2018 - 2021”, której proces powstawania poprzedzony został cyklem sesji dialogowych z kluczowymi interesariuszami Spółki, opartych na standardzie AA1000 (marzec 2018). Zaktualizowane podejście do zarządzania społeczną odpowiedzialnością można zdefiniować najkrócej jako „Wzrost wartości Spółki i rozwój społeczności lokalnej w oparciu o zasady zrównoważonego rozwoju, transparentności i edukacji dla różnorodnych grup”.

### Głównymi celami Strategii są:

- zagwarantowanie najwyższego poziomu bezpieczeństwa pracy
- ograniczenie wpływu działalności na bezpieczeństwo lokalnego otoczenia przyrodniczego
- zapewnienie bezpieczeństwa i stymulowanie rozwoju lokalnej społeczności
- transparentne i odpowiedzialne praktyki zarządcze.



### Podejście zarządcze

Od stycznia 2018 r. funkcjonuje System Zintegrowanego Zarządzania Ryzykiem Korporacyjnym (ERM). System ten wdrożony został w ramach procesu integracji w GK Enea, stosownie do uregulowań obowiązujących w tym zakresie w Grupie – w oparciu o obowiązujące „Akty pochodne”, którymi są:

- Polityka Zarządzania Ryzykiem Korporacyjnym w Grupie Enea
- Metodyka Zarządzania Ryzykiem Korporacyjnym w Grupie Enea.

**Zintegrowany System Zarządzania** – system zarządzania obejmujący System Zarządzania Jakością, System Zarządzania Środowiskowego oraz System Zarządzania Bezpieczeństwem i Higieną Pracy opiera się na normach: ISO 9001:2015, ISO 14001:2015, PN-N-18001:2004. W 2018 r. w Spółce odbył się audyt recertyfikujący, po którym potwierdzono, że system zarządzania w LW Bogdanka SA działa skutecznie, realizuje założone cele, zapewnia realizację założonej polityki oraz zdolność do spełnienia wymagań, przepisów prawnych, regulacyjnych i umów. Wśród silnych stron wymieniono zaangażowanie kierownictwa w kreowanie zasad bezpiecznej organizacji stanowisk pracy oraz wykorzystanie nowoczesnych aplikacji i systemów informatycznych.

### Etyka, antydyskryminacja i zarządzanie różnorodnością

Obowiązujący Kodeks wskazuje wartości i zasady etyczne, którymi należy kierować się w Spółce oraz w przystępny sposób przedstawia potencjalne sytuacje konfliktowe. Definiuje pożądane postawy związane z apolitycznością, relacjami między pracownikami, ochroną interesów Spółki, zakazem konkurencji, konfliktem interesów oraz przeciwdziałaniem łapownictwu, korupcji i dyskryminacji. Każdy nowo przyjęty pracownik zapoznawany jest z Kodeksem oraz wypełnia Raport o konflikcie interesów. Od 2018 r.

obowiązuje w całej Grupie.

Różnorodność i otwartość są wartościami leżącymi u podstaw polityki personalnej, w myśl przekonania, że zarządzanie różnorodnością przyczynia się do rozwoju oraz realizacji celów biznesowych Spółki.

Od 2015 r. niezmiennie obowiązuje „Kodeks postępowania dla Dostawców LW Bogdanka SA”. Dokument formalizuje pewne zasady, które od dłuższego czasu obowiązują w kontaktach z przedstawicielami dostawców - w większości wynikają z Kodeksu Etyki. Ma przyczynić się do zagwarantowania transparentności praktyk zarządczych i efektywnego zarządzania odpowiedzialnością w łańcuchu dostaw. Reguluje on kwestie związane z:

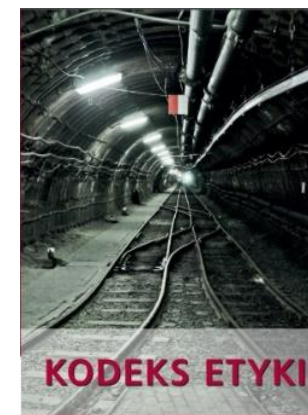
- przestrzeganiem prawa, w tym zagwarantowania przestrzegania praw człowieka,
- zapobieganiem dyskryminacji,
- stosunkami w miejscu pracy,
- bezpieczeństwem i higieną pracy (BHP)
- ochroną środowiska naturalnego.

Od podwykonawców pracujących na terenie LW Bogdanka SA oczekuje się, by ich pracownicy przestrzegali zapisów obowiązującego w Spółce Kodeksu Etyki. Mają też, zgodnie z zasadami zapisanymi w Kodeksie Etyki, możliwość przekazywania informacji o potencjalnych naruszeniach i zachowaniach nieetycznych. Niezależnie od tego, od lat obowiązkowo szkoleni są też w zakresie obowiązujących na terenie zakładów Spółki procedur BHP.

LW Bogdanka SA podejmuje wiele działań wspierających rozwój społeczności lokalnej. Współpracuje ze szkołami branżowymi wykorzystując dedykowane programy stażowe, stypendialne, a także wspomagając merytorycznie kadre pedagogiczną. Kooperuje również z okolicznymi jednostkami oświatowymi i naukowymi, dbając zarówno o najwyższy poziom edukacji formalnej, jak i pozaformalnej. To także promowanie profilaktyki i

dobrego zdrowia - włączanie lokalnych interesariuszy w organizowane lub współorganizowane akcje profilaktyczne.

Obszar aktywności społecznej reguluje obowiązująca od 2019 roku *Polityka zaangażowania społecznego LW Bogdanka SA*, spajająca fundusz darowizn i sponsoring społeczno-kulturalny, w której każdy zainteresowany znajdzie informacje o priorytetach Bogdanki w obszarze współpracy lokalnej, przykładach działań, które wspiera, czy procedurze rozpatrywania wniosków.



Od początku swojego istnienia GK LW Bogdanka wspiera swoje najbliższe otoczenie oraz lokalną społeczność m.in. poprzez dofinansowywanie szeregu inicjatyw społecznych, których celem jest rozwój sfery kulturalnej, naukowej, oświatowej, zdrowotnej, budowy infrastruktury gminnej oraz zabezpieczenie innych potrzeb lokalnej społeczności. Grupa jest także sponsorem działalności sportowej oraz kulturalnej. W III kwartale 2019 r. Jednostka Dominująca przyznała darowizny pieniężne i rzeczowe na łączną kwotę 351,7 tys. zł, finansowo wspierając m.in. Lubartowskie Hospicjum, Towarzystwo Przyjaciół Dzieci czy podopiecznych Caritas.



## Zagadnienia społeczne

### Realizowane inicjatywy

**Edukacja w C-Strefie** – specjalna strefa edukacyjna w Kopalni, w której pracownicy Spółki przekazują Interesariuszom (głównie dzieciom i młodzieży) informacje na temat tradycji, zwyczajów oraz charakterystyki pracy w kopalni.

**Partnerstwo z Warsztatem Terapii Zajęciowej w Janowicy**, którego uczestnicy regularnie prezentują swoją twórczość artystyczną w Kopalni, a w okresie świątecznym organizują kiermasz wyrobów rękodzielniczych.

**ZSK** - W maju 2019 r. w partnerstwie z Instytutem Badań Edukacyjnych LW Bogdanka SA współorganizowała seminarium pt. „KWALIFIKACJE PRZYSZŁOŚCI. ZINTEGROWANY SYSTEM KWALIFIKACJI W BRANŻY GÓRNICZEJ”. Seminarium dedykowane było osobom i instytucjom związanym z edukacją zawodową oraz branżą górniczą.

ZSK czyli Zintegrowany System Kwalifikacji to rozwiązanie systemowe, które ma na celu podniesienie poziomu kapitału ludzkiego w Polsce poprzez opisanie, uporządkowanie i zebranie wszystkich poszukiwanych na rynku pracy kwalifikacji w jednym, powszechnie dostępnym rejestrze.

**Bogdanka Społecznie Zaangażowana** – w sierpniu uruchomiony został program, który umożliwia pracownikom LW Bogdanka zgłaszanie inicjatyw i organizacji społecznych, które istotne są dla lokalnej społeczności i jednocześnie odpowiadają na potrzeby grup znajdujących się na mapie interesariuszy zewnętrznych Spółki. Pracownik raz w roku może otrzymać do 3,5 tys. zł na realizację inicjatywy – pomysły oceniane są przez Zespół powołany przez Z-cę Prezesa Zarządu ds. Pracowniczych i Społecznych. W pierwszych dwóch miesiącach zgłoszono 24 inicjatywy. Budżet programu na 2019 r. to 70 tys. zł.



### Efektywność w zarządzaniu bezpieczeństwem w miejscu pracy

Kwestie zarządzania bezpieczeństwem i higieną pracy (BHP) w LW Bogdanka SA stanowią element Zintegrowanego Systemu Zarządzania BHP, Jakością i Środowiskiem w LW Bogdanka SA. By podnieść bezpieczeństwo zatrudnionych w Spółce wdrożono lub utrzymano kilka (nadobowiązkowych) rozwiązań z zakresu BHP. W katalogu najistotniejszych należy wymienić: rozlokowanie na terenie kopalni telekardiografów do samodzielnego zapisu pomiaru pracy serca, dostępność defibrylatora oraz aparatów „Kazik” do poboru środków ochrony osobistej (ŚOS), a także wdrożenie „Programu poprawy bezpieczeństwa pracy – II edycja”, zawierającego szereg działań i wydarzeń propagujących wiedzę nt. BHP, profilaktykę oraz promujących inicjatywność w zakresie dążenia do poprawy poziomu bezpieczeństwa w Kopalni, m.in. Program „Pracujemy Bezpieczniej” czy programy profilaktyczne. Program „Pracujemy bezpiecznie!” – skrzynka inicjatyw pracowniczych” to program uruchomiony w styczniu 2018 r. którego głównym założeniem jest umożliwienie pracownikom zgłaszania własnych sugestii i pomysłów na usprawnienia w zakresie bezpieczeństwa i higieny pracy. Co ważne, pomysły nie muszą być wynalazcze i mogą dotyczyć różnych aspektów pracy kopalni. Aby zgłosić pomysł należy wypełnić ujednolicony formularz, a następnie wrzucić do specjalnej skrzynki lub wysłać mailem. Wnioski ocenia komisja w zmiennym składzie, powoływana na podstawie klucza merytorycznego przez Z-cę Prezesa Zarządu ds. Pracowniczych i Społecznych. Pozytywnie

ocenione i zaakceptowane przez Zarząd inicjatywy zostają wdrażane.

Tydzień Bezpieczeństwa 2019 – inicjatywa która na stałe wpisała się w kalendarz LW Bogdanka, skupiająca się na tematyce bezpieczeństwa w pracy i poza nią. W bieżącym roku zrealizowano prezentacje sprzętu i środków ochrony osobistej, konsultacje z producentami tego sprzętu, a także pokazy i symulacje zdarzeń wypadkowych. Ponadto program rozbudowano o działania prozdrowotne, polegające na organizacji stanowisk, w których można było wykonać podstawowe badania profilaktyczne. W akcji uczestniczyło ok. 200 os. Akcja bazuje na stwierdzeniu, że troska o zdrowie pracowników to inwestycja w podniesienie wydajności i zaangażowania załogi.



### Fundacja „Solidarni Górnicy”

Funkcjonująca przy GK LW Bogdanka Fundacja „Solidarni Górnicy” wpisuje się w potrzeby środowiska górniczego Spółki oraz lokalnego, niesie pomoc potrzebującym górnikom (np. po wypadkach), ich rodzinom znajdujących się z różnych powodów w trudnej sytuacji życiowej, zwłaszcza będących w niedostatku lub potrzebujących doraźnego wsparcia. Fundacja nie jest również obojętna na potrzeby dzieci z rodzin dysfunkcyjnych i ubogich. Wspiera i promuje rozwój utalentowanej młodzieży w lokalnej społeczności. Jesienią 2016 r. Fundacja otrzymała status Organizacji Pożytku Publicznego, co potwierdza jej duże zaangażowanie i skuteczność w realizacji celów prospołecznych. Dzięki temu Fundacji można było przekazać 1% podatku. Realizując cele statutowe Fundacja dofinansowywała

operacje, zabiegi, leczenie i rehabilitację zakup urządzeń i sprzętu medycznego (wózek inwalidzki, aparatura do badania wibracji, defibrylator, podnośnik dla osoby z niepełnosprawnością, winde inwalidzką, itp.) oraz dostosowanie infrastruktury (np. obiekty sanitarne, obiekty likwidujące bariery architektoniczne) dla potrzeb osób dotkniętych niepełnosprawnością. Na cele statutowe Fundacja wydała w III kw. 2019 r. 336 552,36 zł.



## Zagadnienia społeczne

### Kopalnia blisko natury

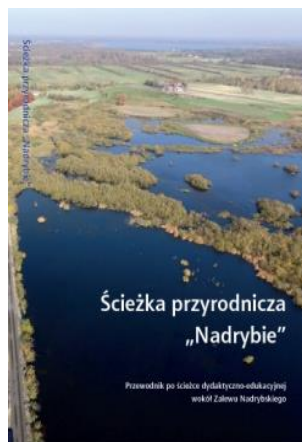
Efektywne zarządzanie środowiskowe opiera się na Zintegrowanym Systemie Zarządzania Jakością Środowiskiem i BHP. Jest on zgodny z normami PN-EN ISO 9001:2015, PN-EN ISO 14001:2015, PN-N-18001:2004 i dodatkowo w zakresie BHP z brytyjską normą BS OHSAS 18001:2007.

Spółka we współpracy Ogólnopolskim Towarzystwem Ochrony Ptaków (OTOP) od 2015 r. promuje ścieżkę edukacyjną „Nadrybie”. Wytoczono ją wokół Zalewu Nadrybskiego – sztucznego zbiornika, który powstał w wyniku prowadzonych tam robót górniczych. Ścieżka „Nadrybie” położona jest w obrębie Parku Krajobrazowego Pojezierza Łęczyńskiego, na szczególnie cennym przyrodniczo terenie chronionym dzięki sieci Natura 2000.

Dzięki tablicom informacyjnym oraz Przewodnikowi, zainteresowane osoby mogą samodzielnie zwiedzać ścieżkę. Edukacja, czy też standardowe spacery w otoczeniu przyrody w tym miejscu cieszą się dużym zainteresowaniem ze strony lokalnej społeczności – zwłaszcza uczniów szkół podstawowych. W II poł. roku w warsztatach przyrodniczych organizowanych przez Spółkę udział wzięło blisko 180 osób.

Od 2018 r. GK LW Bogdanka wspiera także OTOP w projekcie dotyczącym wzmocnienia południowo-wschodniej metapopulacji wodniczki poprzez odtworzenie odpowiednich dla ptaków warunków siedliskowych na historycznych lub potencjalnych obszarach występowania tego gatunku. Efektem działań będzie wzmocnienie korytarzy migracyjnych metapopulacji wodniczki w województwie lubelskim, stworzenie i utrzymanie systemu korytarzy ekologicznych – łańcuchów siedlisk pomostowych pomiędzy obszarami zajmowanymi przez wodniczkę, a poprzez to wzmocnienie głównych korytarzy ekologicznych: południowo-centralnego i wschodniego.

W ramach projektu podjęte zostały działania, zmierzające do regulacji i stabilizacji poziomu wody na fragmencie obszaru Krowiego Bagna, na terenie Polesia, w sąsiedztwie dawnego PGR Krychów. W tym celu trwają prace prowadzące do wybudowania zastawek piętrzących na rowach odwadniających zanikające Jezioro Łaskie oraz jego bezpośrednie sąsiedztwo – łąki trzęślicowe. Planowana jest budowa trzech zastawek, które umożliwią zatrzymywanie i magazynowanie wód roztopowych oraz zatrzymanie odpływu wody z terenu w okresie wiosennym i na początku lata.



W II połowie 2019 r. Spółka podjęła współpracę z Fundacją Krajobrazu w celu realizacji działań w zakresie środowiska, edukacji i zaangażowania społecznego. Pierwszy projekt pn. „Program Estetyka dla Miasta Łęczna” ma na celu stworzenie unikalnego planu dla Łęcznej, uwzględniającego zagospodarowanie zielonych terenów miasta w myśl zasad zrównoważonego rozwoju, przy uwzględnieniu opinii mieszkańców, ekspertów i samorządowców. Jego realizacja oparta jest o badania społeczne oraz warsztaty edukacyjne prowadzone przez naukowców z Katolickiego Uniwersytetu Lubelskiego. Warsztaty to również konsultacje ze specjalistami wielu dziedzin w tym z: arborystą, rzeźbiarzem, architektem krajobrazu, ogrodnikiem czy ekspertami od projektowania ciągów pieszych i rowerowych. W pierwszym spotkaniu, które dobieło się w siedzibie Urzędu Miasta w Łęcznej wzięło udział blisko 50 osób. Drugi projekt „Duże drzewa dla powiatu łęczyńskiego” ma na celu przeprowadzenie edukacji w zakresie sadzenia, roli w ekosystemie oraz pielęgnacji dużych dojrzałych drzew w przestrzeni miejskiej, który zakończony zostanie pokazowym procesem wykonania nasadzeń dwóch dużych drzew. Skierowany jest do uczniów 15 lokalnych szkół podstawowych – poprzez konkursu pt. „Przyjazna przestrzeń – posadźmy duże drzewo przy szkole” oraz organów administracji publicznej, lokalnych architektów, architektów krajobrazu i osób odpowiedzialnych za utrzymanie zieleni w mieście. Jedno drzewo posadzone zostanie w przestrzeni publicznej miasta Łęczna drugie w na terenach zwycięskiej szkoły. W ramach projektu opracowano również informator dla nauczycieli stanowiący scenariusz lekcji z różnych przedmiotów traktujący o roli dużych drzew w środowisku przyrodniczym.



We wrześniu 2019 r. LW Bogdanka współorganizowała „Piknik ekologiczny z Janem Pawłem II” zainicjowany przez Fundację Gaudium et Spes. Animatorzy prowadzący piknik poprzez realizację gier, zabaw i animacji o charakterze edukacyjnym przekazywali cenną wiedzę dotyczącą ekologii oraz metod i sposobów dbania o naszą planetę. Podczas pikniku zorganizowano zbiórkę odpadów, które da się poddać recyklingowi – w zamian wręczano sadzonkę drzewa oraz przeprowadzono konkurs pt. „I ty możesz zostać przyrodnikiem”.

W ramach współpracy z Fundacją Gaudium et Spes przedstawiciele Spółki wzięli również udział w konferencji pt. „Piękno tej ziemi skłania mnie do wołania o jej zachowanie dla przyszłych pokoleń”, na której przedstawili działalność LW Bogdanka w zakresie działań pro-środowiskowych oraz odpowiedzialności społecznej.







3

Sytuacja  
finansowa





## Produkcja, sprzedaż i zapasy węgla

## Produkcja, sprzedaż węgla handlowego Spółki

[tys. ton]	IIIQ 2018	IIIQ 2019	Zmiana	Zmiana %	I-IIIQ 2018	I-IIIQ 2019	Zmiana	Zmiana %
Wydobycie węgla brutto	3 727	3 564	-163	-4,4%	11 312	10 971	-341	-3,0%
Produkcja węgla handlowego	2 302	2 302	0	0,0%	6 820	7 127	307	4,5%
Uzysk (%)	61,8%	64,6%	2,8 p.p	4,5%	60,3%	65,0%	4,7 p.p	7,8%
Sprzedaż węgla handlowego	2 447	2 291	-156	-6,4%	6 788	7 061	273	4,0%
Nowe wyrobiska (km)	8.9	7.5	-1.4	-15,7%	28.6	21.7	-6.9	-24,1%

## Zapasy węgla handlowego Spółki

[tys. ton]	30.09.2018	31.12.2018	30.09.2019	Zmiana [%] 30.09.2019 / 31.12.2018	Zmiana [%] 30.09.2019 / 30.09.2018
Zapasy węgla		57	88	153	73,9%

## Struktura produkcji węgla handlowego

[%]	IIIQ 2018	IIIQ 2019	I-IIIQ 2018	I-IIIQ 2019
Miał	98,3%	99,2%	98,8%	99,3%
Orzech	0,4%	0,0%	0,2%	0,0%
Groszek	1,3%	0,8%	1,0%	0,7%
<b>Razem</b>	<b>100,0%</b>	<b>100,0%</b>	<b>100,0%</b>	<b>100,0%</b>

## Produkcja węgla

(-) wydobycie węgla brutto w ciągu trzech kwartałów 2019 r. spadło o 3,0%, tj. o 341 tys. ton  
 (+) produkcja węgla handlowego w ciągu trzech kwartałów 2019 r. wyniosła 7.127 tys. ton, czyli o 307 tys. ton więcej niż w analogicznym okresie 2018 r.  
 (+) średni uzysk za trzy kwartały 2019 r. wyniósł 65,0% wobec 60,3% w analogicznym okresie 2018 r.  
 (+) korzystny miks ścian, wysoki uzysk

## Sprzedaż węgla

(-) w III kwartale 2019 r. sprzedaż węgla spadła o 6,4% w stosunku do III kwartału 2018 r.  
 (+) w ciągu trzech kwartałów 2019 r. sprzedaż węgla handlowego wyniosła 7.061 tys. ton, tj. o 4,0% więcej niż w tym samym okresie 2018 r.  
 (+) na dynamiczny wzrost przychodów miał wpływ wzrost cen.

## Zapasy

(+) na koniec III kwartału 2019 r. stan zapasów węgla wyniósł 153 tys. ton, co oznacza wzrost o 65 tys. ton w stosunku do stanu na 31 grudnia 2018 r.  
 (+) prezentowany na koniec III kwartału 2019 r. poziom zapasu węgla odpowiada w przybliżeniu pięciodniowej produkcji węgla handlowego (na podstawie średniej 12-miesięcznej dobowej produkcji)  
 (+) osiągnięty poziom zapasu węgla jest wypadkową produkcji węgla handlowego oraz zrealizowanej sprzedaży węgla  
 (+) poziom zapasów pozwala na bezpieczne funkcjonowanie kopalni w przypadku wystąpienia problemów z wywozem węgla.

## Struktura produkcji węgla handlowego

(+) zwiększenie udziału produkcji miałów sprzedawanych do odbiorców przemysłowych  
 (-) zmniejszenie udziału orzecha i groszku w strukturze produkcji (sortyment dla odbiorców indywidualnych) – w związku z opublikowanym rozporządzeniem Ministra Energii z dnia 27 września 2018 r. w sprawie wymagań jakościowych dla paliw stałych, Spółka zobowiązana jest przekazywać odbiorcom świadectwo jakości węgla, co wiąże się z dodatkowymi kosztami i niższą opłacalnością. W związku z powyższym została ograniczona sprzedaż detaliczna.



## Przychody ze sprzedaży i główni odbiorcy GK LW Bogdanka

### Dynamika zmian asortymentu przychodów ze sprzedaży

[tys. zł]	IIIQ 2018	IIIQ 2019	Zmiana	Zmiana %	I-IIIQ 2018	I-IIIQ 2019	Zmiana	Zmiana %
Sprzedaż węgla	467 757	518 050	50 293	10,8%	1 299 855	1 590 019	290 164	22,3%
Pozostała działalność	7 177	6 004	-1 173	-16,3%	21 898	22 269	371	1,7%
Sprzedaż towarów i materiałów	4 751	3 722	-1 029	-21,7%	13 884	13 824	-60	-0,4%
<b>Razem</b>	<b>479 685</b>	<b>527 776</b>	<b>48 091</b>	<b>10,0%</b>	<b>1 335 637</b>	<b>1 626 112</b>	<b>290 475</b>	<b>21,7%</b>

### Struktura przychodów

[%]	IIIQ 2018	IIIQ 2019	I-IIIQ 2018	I-IIIQ 2019
Sprzedaż węgla	97,5%	98,2%	97,4%	97,8%
Pozostała działalność	1,5%	1,1%	1,6%	1,4%
Sprzedaż towarów i materiałów	1,0%	0,7%	1,0%	0,8%
<b>Razem</b>	<b>100,0%</b>	<b>100,0%</b>	<b>100,0%</b>	<b>100,0%</b>

### Struktura geograficzna przychodów ze sprzedaży

[tys. zł]	IIIQ 2018	Struktura	IIIQ 2019	Struktura	I-IIIQ 2018	Struktura	I-IIIQ 2019	Struktura
Sprzedaż krajowa	479 685	100,0%	527 776	100,0%	1 335 564	100,0%	1 626 075	100,0%
Sprzedaż zagraniczna	-	0,0%	-	0,0%	73	0,0%	37	0,0%
<b>Razem</b>	<b>479 685</b>	<b>100,0%</b>	<b>527 776</b>	<b>100,0%</b>	<b>1 335 637</b>	<b>100,0%</b>	<b>1 626 112</b>	<b>100,0%</b>

### Struktura geograficzna przychodów ze sprzedaży

Grupa koncentruje swoją działalność przede wszystkim na terenie Polski. W III kwartale 2019 r., jak i w ciągu trzech kwartałów 2019 r. eksport produktów i towarów dotyczył przede wszystkim sprzedaży węgla. W całym trzecim kwartale 2019 r. udział eksportu w całkowitych przychodach ze sprzedaży wyniósł 0,003% (37 tys. zł) wobec 0,01% w trakcie trzech kwartałów 2018 r. (73 tys. zł).

### Przychody ze sprzedaży

(+) w III kwartale 2019 r. Grupa uzyskała 527.776 tys. zł przychodów ze sprzedaży, co oznacza wzrost o 10,0% w stosunku do III kwartału 2018 r.

(+) w ciągu trzech kwartałów 2019 r. przychody ze sprzedaży wyniosły 1.626.112 tys. zł wobec 1.335.637 tys. zł w analogicznym okresie 2018 r., co oznacza wzrost o 21,7%.

Głównym źródłem przychodów ze sprzedaży Grupy jest produkcja i sprzedaż węgla energetycznego realizowana przez Jednostkę Dominującą. Działalność ta generuje w każdym z porównywanych okresów sprawozdawczych ok. 97-98% osiągniętych przez GK LW Bogdanka przychodów ze sprzedaży.

### Przychody z pozostałej działalności

W III kwartale 2019 r. przychody z pozostałej działalności (do której zakwalifikowane są m.in. przychody spółek zależnych) wyniosły 6.004 tys. zł (1,1% ogółu przychodów), wobec 7.177 tys. zł (1,5% przychodów) w analogicznym okresie 2018 r. (spadek o 16,3% r/r). Znaczącymi pozycjami w tej grupie były :

- przychody z usług transportu węgla świadczonych przez Jednostkę Dominującą na rzecz niektórych odbiorców węgla
- przychody Łęczyńskiej Energetyki z tytułu sprzedaży energii cieplnej do podmiotów zewnętrznych
- przychody z tytułu usług przemysłowych świadczonych dla firm wykonujących roboty zlecone przez Jednostkę Dominującą
- przychody z tytułu dzierżawy środków trwałych.

W okresie trzech kwartałów 2019 r. przychody z pozostałej działalności wyniosły 22.269 tys. zł wobec 21.898 tys. zł w roku poprzednim. Za wzrost przychodów w tej grupie odpowiadają wyższe przychody spółek zależnych z usług świadczonych poza GK LW Bogdanka.

Niższa wartość przychodów ze sprzedaży towarów i materiałów jest pochodną mniejszej sprzedaży złomu tj. obudów odzyskanych z likwidacji chodników, które nie nadają się do regeneracji i powtórnego wykorzystania.

### Główni odbiorcy

Ponad 94% ze zrealizowanej sprzedaży węgla (w ujęciu wartościowym) w trakcie trzech kwartałów 2019 r. odbywało się do Enea Wytwarzanie sp. z o.o., Enea Elektrownia Połaniec SA, ENERGA Elektrownie Ostrołęka SA, PGE Paliwa oraz Grupy Azoty Zakłady Azotowe Puławy SA.

W 2018 r. udział ww. odbiorców był zbliżony.

Główni odbiorcy wg udziału w przychodach:

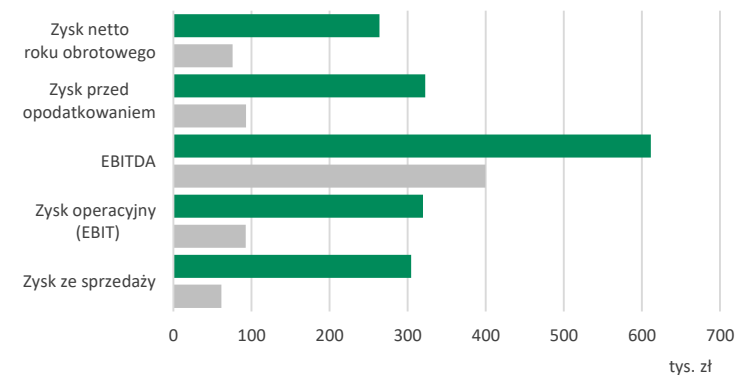
- Enea Wytwarzanie sp. z o.o. – Grupa Enea - ok. 63% udziału w przychodach
- Enea Elektrownia Połaniec SA – Grupa Enea - ok. 19% udziału w przychodach



## Podstawowe wyniki finansowe GK LW Bogdanka

### Analiza skonsolidowanego sprawozdania z wyniku

[tys. zł]	IIIQ 2018	IIIQ 2019	Zmiana	I-IIIQ 2018	I-IIIQ 2019	Zmiana
Przychody ze sprzedaży	479 685	527 776	10,0%	1 335 637	1 626 112	21,7%
Koszty sprzedanych produktów, towarów i materiałów, sprzedaży, administracyjne	465 191	447 564	-3,8%	1 274 194	1 321 771	3,7%
<b>Zysk ze sprzedaży</b>	<b>14 494</b>	<b>80 212</b>	<b>453,4%</b>	<b>61 443</b>	<b>304 341</b>	<b>395,3%</b>
Rentowność sprzedaży brutto	3,0%	15,2%	12,2 p.p	4,6%	18,7%	14,1 p.p
Pozostałe przychody	465	756	62,6%	30 825	3 286	-89,3%
Pozostałe koszty	320	237	-25,9%	1 076	713	-33,7%
<b>Zysk operacyjny netto</b>	<b>14 639</b>	<b>80 731</b>	<b>451,5%</b>	<b>91 192</b>	<b>306 914</b>	<b>236,6%</b>
Pozostałe zyski/(straty) netto	-64	-2 859	4 367,2%	1 421	12 765	798,3%
<b>Zysk operacyjny (EBIT)</b>	<b>14 575</b>	<b>77 872</b>	<b>434,3%</b>	<b>92 613</b>	<b>319 679</b>	<b>245,2%</b>
Rentowność EBIT	3,0%	14,8%	11,8 p.p	6,9%	19,7%	12,8 p.p
<b>EBITDA</b>	<b>120 823</b>	<b>176 927</b>	<b>46,4%</b>	<b>399 445</b>	<b>611 346</b>	<b>53,0%</b>
Rentowność EBITDA	25,2%	33,5%	8,3 p.p	29,9%	37,6%	7,7 p.p
Przychody finansowe	1 710	2 507	46,6%	11 851	10 806	-8,8%
Koszty finansowe	3 068	940	-69,4%	11 597	7 969	-31,3%
<b>Zysk przed opodatkowaniem</b>	<b>13 217</b>	<b>79 439</b>	<b>501,0%</b>	<b>92 867</b>	<b>322 516</b>	<b>247,3%</b>
Rentowność zysku przed opodatkowaniem	2,8%	15,1%	12,3 p.p	7,0%	19,8%	12,8 p.p
Podatek dochodowy	3 557	13 408	276,9%	16 854	58 562	247,5%
<b>Zysk netto roku obrotowego</b>	<b>9 660</b>	<b>66 031</b>	<b>583,6%</b>	<b>76 013</b>	<b>263 954</b>	<b>247,2%</b>
Rentowność netto	2,0%	12,5%	10,5 p.p	5,7%	16,2%	10,5 p.p



■ I-IIIQ 2019 ■ I-IIIQ 2018





## Podstawowe wyniki finansowe GK LW Bogdanka

### Przychody ze sprzedaży

Wartość przychodów ze sprzedaży w III kwartale 2019 r. wzrosła o 10,0% w stosunku do analogicznego okresu roku poprzedniego i wyniosła 527.776 tys. zł. W trakcie trzech kwartałów 2019 r. Grupa wygenerowała przychody na poziomie 1.626.112 tys. zł wobec 1.335.637 tys. zł w analogicznym okresie 2018 r. (wzrost o 21,7%).

### Koszty sprzedanych produktów, towarów i materiałów, sprzedaży, administracyjne

W III kwartale 2019 r. koszty sprzedanych produktów, towarów i materiałów oraz sprzedaży i administracyjne wyniosły 447.564 tys. zł i były niższe o 17.627 tys. zł w stosunku do analogicznego okresu roku poprzedniego, w którym wykazały wartość 465.191 tys. zł. Na koniec trzeciego kwartału 2019 r. koszty sprzedanych produktów, towarów i materiałów oraz sprzedaży i administracyjne były niższe o 47.577 tys. zł od wartości na koniec trzeciego kwartału 2018 r. i wyniosły 1.321.771 tys. zł (I-IIIQ 2019 r.) wobec 1.274.194 tys. zł (I-IIIQ 2018 r.).

### Zysk ze sprzedaży

W III kwartale 2019 r. zysk ze sprzedaży wyniósł 80.212 tys. zł, podczas gdy w analogicznym okresie 2018 r. zysk ze sprzedaży wyniósł 14.494 tys. zł. W trakcie trzech kwartałów 2019 r. Grupa wygenerowała zysk ze sprzedaży w wysokości 304.341 tys. zł wobec 61.443 tys. zł w tym samym okresie 2018 r.

### Pozostałe przychody

W III kwartale 2019 r. pozostałe przychody wyniosły 756 tys. zł wobec 465 tys. zł rok wcześniej. Natomiast w ciągu trzech kwartałów 2018 r. wartość pozostałych przychodów wyniosła 30.825 tys. zł i dominującą pozycją było rozliczenie umowy zawartej

między Jednostką Dominującą a konsorcjum firm Mostostal Warszawa SA oraz Acciona Infraestructuras (dodatni wpływ na wynik 28.666 tys. zł).

### Pozostałe koszty i pozostałe zyski/(straty) netto

Pozostałe koszty na koniec trzech kwartałów 2019 r. wyniosły 713 tys. zł podczas gdy w tym samym okresie 2018 r. wyniosły 1.076 tys. zł – dominującą pozycją w obydwu okresach były zapłacone odszkodowania oraz przekazane darowizny. W III kwartale 2019 r. pozostałe straty netto wyniosły 2.859 tys. zł wobec 64 tys. zł w III kwartale 2018 r. - co oznacza ich wzrost o 2.795 tys. zł. Pozostałe zyski netto w trakcie trzech kwartałów 2019 r. wyniosły 12.765 tys. zł wobec 1.421 tys. zł w trakcie trzech kwartałów 2018 r. (w związku z rozwiązaniem rezerwy na sporne roszczenie ZUS).

### EBIT

Wynik operacyjny w III kwartale 2019 r. wyniósł 77.872 tys. zł. Rentowność EBIT wyniosła w III kwartale 2019 r. 14,8%, tj. o 11,8 p.p. więcej aniżeli w III kwartale poprzedniego roku. Rentowność EBIT za trzy kwartały 2019 r. była wyższa o 12,8 p.p. w stosunku do trzeciego kwartału 2018 r. i wyniosła 19,7%.

### EBITDA

Wynik EBITDA w III kwartale 2019 r. zwiększył się o 46,4% w stosunku do III kwartału 2018 r. i wyniósł 176.927 tys. zł. Rentowność EBITDA w III kwartale 2019 r. była wyższa od tej osiągniętej w analogicznym okresie 2018 r. i wyniosła 33,5%. W trakcie trzech kwartałów 2019 r. Grupa uzyskała rentowność EBITDA na poziomie 37,6%, tj. o 7,7 p.p. więcej niż w tym samym okresie 2018 r. (wynik EBITDA wzrósł w analizowanym okresie o 53,0%). Wynik EBITDA w analizowanym okresie wyniósł 611.346 tys. zł wobec 399.445 tys. zł w 2018 r.

### Przychody finansowe

Przychody finansowe w III kwartale 2019 r. wyniosły

2.507 tys. zł (+46,6% rdr). W ciągu trzech kwartałów 2019 r. przychody finansowe wyniosły 10.806 tys. zł (-8,8% r/r). Za spadek przychodów finansowych w trakcie trzech kwartałów 2019 r. odpowiadają głównie:

- spadek przychodów odsetkowych z krótkoterminowych depozytów bankowych
- rozwiązanie w 2018 r. rezerwy na odsetki dotyczące podatku dochodowego (3.578 tys. zł),
- rozwiązanie w 2018 r. rezerwy na potencjalne odsetki od zobowiązania wobec konsorcjum firm Mostostal Warszawa SA oraz Acciona Infraestructuras (2.753 tys. zł),
- rozwiązanie w 2019 r. rezerwy na odsetki od spornego roszczenia ZUS.

### Koszty finansowe

Koszty finansowe za III kwartał 2019 r. były niższe o 69,4% od kosztów finansowych poniesionych w analogicznym okresie 2018 r. i wyniosły 940 tys. zł. Koszty finansowe za trzy kwartały 2019 r. wyniosły 7.969 tys. zł wobec 11.597 tys. zł w tym samym okresie 2018 r. (spadek o 31,3%). Na 30 września 2019 r. całkowite zadłużenie Grupy wynosiło 14.842 tys. zł, w wobec zadłużenia Grupy na 31 grudnia 2018 r. 17.142 tys. zł.

### Zysk przed opodatkowaniem

W III kwartale 2019 r. Grupa odnotowała zysk przed opodatkowaniem w wysokości 79.439 tys. zł wobec zysku wynoszącego 13.217 tys. zł w III kwartale 2018 r. Wynik przed opodatkowaniem za trzy kwartały 2019 r. wyniósł 322.516 tys. zł wobec 92.867 tys. zł w analogicznym okresie 2018 r.

### Zysk netto za okres obrotowy

W III kwartale 2019 r. Grupa osiągnęła zysk netto w wysokości 66.031 tys. zł wobec zysku 9.660 tys. zł w III kwartale 2018 r. Zysk netto Grupy za trzy kwartały 2019 r. wyniósł 263.954 tys. zł wobec 76.013 tys. zł w analogicznym okresie poprzedniego roku obrotowego.



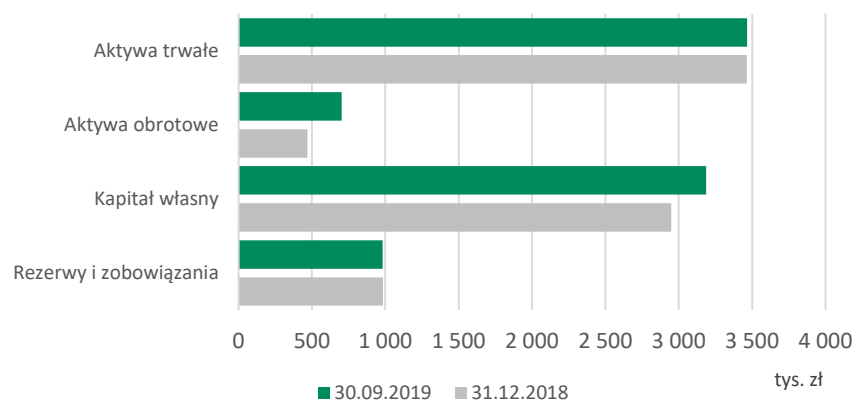


## Bilans GK LW Bogdanka

Bilans [tys. zł]	31.12.2018	30.09.2019	Zmiana
Suma aktywów	3 933 351	4 169 541	6,0%
Rentowność aktywów (ROA)*	1,3%	6,0%	4,7 p.p.
Aktywa trwałe	3 463 822	3 467 216	0,1%
Aktywa obrotowe	469 529	702 325	49,6%
Kapitał własny	2 950 116	3 187 927	8,1%
Rentowność kapitałów własnych (ROE)*	1,8%	7,9%	6,1 p.p.
Rezerwy i zobowiązania	983 235	981 614	-0,2%

\*w wyliczeniach uwzględniono wynik netto za ostatnie cztery kwartały oraz średni poziom aktywów oraz kapitałów własnych (stan na 30 września 2019 r. + stan na 31 grudnia 2018 r.)/2.

Analiza skonsolidowanego sprawozdania z sytuacji finansowej



## Aktywa

Suma bilansowa na 30 września 2019 r. w stosunku do wartości na 31 grudnia 2018 r. zwiększyła się o 236.190 tys. zł. i wyniosła 4.169.541 tys. zł., przy czym aktywa trwałe wzrosły o 3.394 tys. zł., a aktywa obrotowe wzrosły o 232.796 tys. zł. Wśród aktywów obrotowych wzrosła wartość należności handlowych oraz pozostałych należności o 39,0%, zapasów o 46,4%, oraz środków pieniężnych o 74,2%.

Na 30 września 2019 r. rentowność aktywów (ROA) wyniosła 6,0%, podczas gdy na koniec 2018 r. wyniosła ona 1,3%.

## Pasywa

Kapitał własny wzrósł o 8,1%. Było to wyłącznie efektem uzyskanego całkowitego dochodu za trzy kwartały 2019 r.

Rezerwy i zobowiązania spadły o 0,2% w stosunku do wartości na 31 grudnia 2018 r., przy czym zobowiązania krótkoterminowe spadły o 9,0% (przede wszystkim spadły rezerwy na pozostałe zobowiązania i obciążenia, zobowiązania handlowe oraz pozostałe zobowiązania, a wzrosły zobowiązania z tytułu bieżącego podatku dochodowego).

Na 30 września 2019 r. odnotowano wzrost rentowności kapitałów własnych o 6,1 p.p. w stosunku do końca 2018 r. Wartość wskaźnika na 30 września 2019 r. wyniosła 7,9%, wobec 1,8% na 31 grudnia 2018 r.



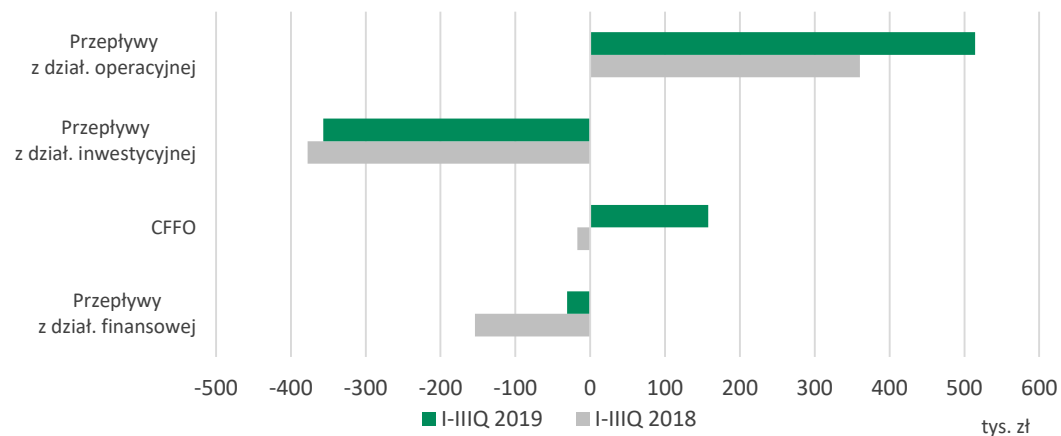


## Przepływy pieniężne GK LW Bogdanka

### Sytuacja pieniężna

[tys. zł]	IIIQ 2018	IIIQ 2019	Zmiana	I-IIIQ 2018	I-IIIQ 2019	Zmiana
Przepływy z działalności operacyjnej	144 345	180 938	25,4%	360 239	514 474	42,8%
Przepływy z działalności inwestycyjnej	-20 428	-118 864	481,9%	-377 476	-356 766	-5,5%
<b>CFFO*</b>	<b>123 917</b>	<b>62 074</b>	<b>-49,9%</b>	<b>-17 237</b>	<b>157 708</b>	<b>-</b>
Przepływy z działalności finansowej	-75 949	-27 092	-64,3%	-153 835	-31 051	-79,8%

\* suma przepływów operacyjnych i inwestycyjnych



W III kwartale 2019 r. Grupa osiągnęła wyższe o 25,4% przepływy pieniężne netto z działalności operacyjnej aniżeli w III kwartale 2018 r. – w 2019 r. wyniosły one 180.938 tys. zł wobec 144.345 tys. zł rok wcześniej. W trakcie trzech kwartałów 2019 r. GK LW Bogdanka wygenerowała 514.474 tys. zł przepływów z działalności operacyjnej (+42,8% r/r). Wzrost o 154.235 tys. zł w przepływach pieniężnych netto z działalności operacyjnej jest przede wszystkim pochodną wzrostu wyniku przed opodatkowaniem (wynik przed opodatkowaniem za trzy kwartały 2018 r. wyniósł 92.867 tys. zł, przy wyniku za analogiczny okres 2019 r. w wysokości 322.516 tys. zł, tj. co oznacza wzrost o 229.649 tys. zł).

Przepływy z działalności inwestycyjnej zwiększyły swoją wartość (w ujęciu bezwzględnym) w III kwartale 2019 r. o 481,9% (do -118.864 tys. zł) w stosunku do analogicznego okresu 2018 r. W okresie trzech kwartałów 2019 r. przepływy inwestycyjne były mniejsze o 5,5% od wartości przepływów z analogicznego okresu roku poprzedniego.

W III kwartale 2019 r. Grupa odnotowała ujemne przepływy z działalności finansowej w wysokości 27.092 tys. zł (wypłacono dywidendę w wysokości 25.510 tys. zł, spłacono kredyty o wartości 759 tys. zł, zapłacono odsetki w wysokości 87 tys. zł, dokonano płatności zobowiązań z tyt. umów leasingu finansowego 736 tys. zł). Natomiast w ciągu trzech kwartałów 2019 r. Grupa wygenerowała ujemne przepływy pieniężne z działalności finansowej w wysokości 31.051 tys. zł (wypłacono dywidendę w wysokości 25.510 tys. zł, spłacono kredyty o wartości 2.277 tys. zł, zapłacono odsetki w wysokości 499 tys. zł, dokonano płatności zobowiązań z tyt. umów leasingu finansowego 2.765 tys. zł).







## Wskaźniki zadłużenia i płynności

### GK LW Bogdanka

Spółka prezentuje wybrane wskaźniki APM, ponieważ w opinii Zarządu są one źródłem dodatkowych (oprócz danych prezentowanych w sprawozdaniach finansowych), wartościowych informacji o sytuacji finansowej i operacyjnej, jak również ułatwiają analizę i ocenę osiągniętych przez Spółkę wyników finansowych na przestrzeni poszczególnych okresów sprawozdawczych. Spółka prezentuje te konkretne alternatywne pomiary wyników ponieważ stanowią one standardowe miary i wskaźniki powszechnie stosowane w analizie finansowej. Dobór alternatywnych pomiarów wyników został poprzedzony analizą ich przydatności pod kątem dostarczenia inwestorom przydatnych informacji na temat sytuacji finansowej, przepływow pieniężnych i efektywności finansowej i w opinii Spółki pozwala na optymalną ocenę osiągniętych wyników finansowych.

#### Sytuacja pieniężna

[tys. zł]	31.12.2018	30.09.2019	Zmiana
Wskaźnik ogólnego zadłużenia	25,0%	23,5%	-1,5 p.p.
Wskaźnik (dług plus zobowiązania pracownicze)/EBITDA	0,39	0,28	-28,2%
Wskaźnik dług netto/EBITDA*	-0,33	-0,41	24,2%
Wskaźnik zadłużenia kapitałów własnych	33,3%	30,8%	-2,5 p.p.
Wskaźnik pokrycia aktywów trwałych kapitałami stałymi (aktywa trwałe/kapitały stałe)	97,1%	104,5%	7,4 p.p.
Wskaźnik zadłużenia krótkoterminowego (zobowiązania krótkoterminowe/pasywa)	11,4%	9,8%	-1,6 p.p.
Wskaźnik zadłużenia długoterminowego (zobowiązania długoterminowe/pasywa)	13,6%	13,8%	0,2 p.p.

\*Dług = długoterminowe zobowiązania z tytułu emisji obligacji + długoterminowe kredyty i pożyczki + krótkoterminowe kredyty i pożyczki

	31.12.2018	30.09.2019	Zmiana
Wskaźnik płynności bieżącej	1,28	1,89	47,7%
Wskaźnik płynności szybkiej	1,05	1,56	48,6%

W okresie objętym skonsolidowanym sprawozdaniem wskaźniki płynności Grupy utrzymywały się na wysokim, bezpiecznym poziomie - Grupa nie wykazuje trudności w regulowaniu zobowiązań.

#### Wskaźnik ogólnego zadłużenia

Wskaźnik ogólnego zadłużenia na 30 września 2019 r. spadł o 1,5 p.p. w stosunku do stanu na 31 grudnia 2018 r. i wyniósł 23,5% - spadł udział rezerw na pozostałe zobowiązania i obciążenia.

Poziom zadłużenia Grupy nie stanowił na 30 września 2019 r. zagrożenia dla jej działalności oraz zdolności do terminowego wywiązywania się z zobowiązań. Na podstawie średnio i długoterminowych prognoz analizowane są potrzeby finansowe Grupy, aby zapewnić płynność i stan gotówki na odpowiednim poziomie.

#### Wskaźnik dług plus zobowiązania pracownicze/EBITDA

Wskaźnik opisujący stosunek długu do wyniku EBITDA na koniec III kwartału 2019 r. spadł o 28,2% i wyniósł 0,28. Porównując dane wg stanu na 30 września 2019 r. wobec 31 grudnia 2018 r. odnotowano wyższy wzrost wyniku EBITDA (liczony krocząco za ostatnie cztery kwartały) niż poziomu zadłużenia.

#### Wskaźnik dług netto/EBITDA

Wskaźnik opisujący stosunek długu netto (suma oprocentowanych zobowiązań krótko- i długoterminowych minus gotówka i jej ekwiwalenty) do EBITDA spadł z -0,33 na 31 grudnia 2018 r. do -0,41 na 30 września 2019 r. Wartość długu netto spadła o ok. 130 mln zł i wyniosła -282 mln zł przy wzroście EBITDA o ok. 212 mln zł (EBITDA liczona krocząco za ostatnie cztery kwartały).

#### Wskaźnik zadłużenia kapitałów własnych

Wskaźnik zadłużenia kapitałów własnych na 30 września 2019 r. zmniejszył się w stosunku do stanu na 31 grudnia 2018 r. o 2,5 p.p. i wyniósł 30,8% - zobowiązania spadły o ok. 1,6 mln zł a kapitały własne wzrosły o ok. 238 mln zł.

#### Wskaźnik pokrycia aktywów trwałych kapitałami stałymi

Wskaźnik pokrycia aktywów trwałych kapitałami stałymi osiągnął poziom 104,5% (na 30 września 2019 r.) wobec 97,1% (na 31 grudnia 2018 r.) - w analizowanym okresie wzrosła zarówno wartość aktywów trwałych o ok. 3,4 mln zł, jak i wartość kapitałów stałych (suma kapitałów własnych i zobowiązań długoterminowych bez rezerw) o ok. 262 mln zł.



### Cykle rotacji należności i zobowiązań w GK LW Bogdanka

#### Cykle rotacji

[tys. zł]		31.12.2018	30.09.2019	Zmiana
1. Cykl rotacji zapasów	$\frac{\text{średni stan zapasów}}{\text{koszty sprzedanych towarów, produktów i materiałów}} \times \text{liczba dni w okresie}$	17	23	35,3%
2. Cykl rotacji należności*	$\frac{\text{średni stan należności}}{\text{przychody ze sprzedaży}} \times \text{liczba dni w okresie}$	43	41	-4,7%
3. Cykl rotacji zobowiązań**	$\frac{\text{średni stan zobowiązań}}{\text{koszty sprzedanych towarów, produktów i materiałów}} \times \text{liczba dni w okresie}$	74	74	0,0%
4. Cykl operacyjny	1+2	60	64	6,7%
5. Cykl konwersji gotówki	4-3	-14	-10	-28,6%

\* Należności handlowe oraz pozostałe należności

\*\* Zobowiązania handlowe oraz pozostałe zobowiązania

#### Cykl rotacji zapasów

Wskaźnik cyklu rotacji zapasów na 30 września 2019 r. wzrósł w stosunku do stanu na 31 grudnia 2018 r. i wynosi 23 dni. Średnio o 6 dni dłużej zajmuje upływanie zapasów.

#### Cykl rotacji należności

Cykl rotacji należności (liczony na podstawie pozycji bilansowej „Należności handlowe oraz pozostałe należności”) wyniósł 41 dni (wg stanu na 30 września 2019 r.) wobec 43 dni (wg stanu na 31 grudnia 2018 r.). Rok do roku odnotowano wyższy średni stan należności (o ok. 47 mln zł) przy spadku przychodów o ok. 131 mln zł.

#### Cykl rotacji zobowiązań

Cykl rotacji zobowiązań (liczony na podstawie pozycji bilansowej „Zobowiązania handlowe oraz pozostałe zobowiązania”) w okresie objętym informacjami finansowymi nie uległ zmianie w stosunku do wartości na koniec 2018 r. i wynosi 74 dni. W analizowanym okresie Grupa posiadała wyższy średni poziom krótkoterminowych zobowiązań handlowych (o ok. 6 mln zł) przy niższych kosztach sprzedanych produktów, towarów i materiałów (o ok. 373 mln zł)

#### Cykl operacyjny

Operacyjny cykl aktywów obrotowych (suma cyklu rotacji zapasów i należności handlowych) w analizowanym okresie uległ wydłużeniu i wyniósł 64 dni. Średnio po 64 dniach upływnia się majątek obrotowy Grupy.

#### Cykl konwersji gotówki

Rezultatem opisanych powyżej zmian było osiągnięcie cyklu konwersji gotówki wynoszącego na 30 września 2019 r. - 10 dni. Ujemna wartość wskaźnika oznacza, że Grupa korzysta z kredytu kupieckiego (finansowanie nieoprocentowanym kapitałem obcym).



## Rezerwy GK LW Bogdanka

Rezerwy bilansowe [tys. zł]	Stan na 30.09.2018	Stan na 31.12.2018	Stan na 30.09.2019	Zmiana IIIQ 2019/IIIQ 2018	Zmiana IIIQ 2019/31.12.2018
Rezerwy pracownicze	158 499	165 156	174 616	10,2%	5,7%
Rezerwa na podatek od nieruchomości	48 925	41 431	19 250	-60,7%	-53,5%
Rezerwa na koszty likwidacji kopalni i rekultywację gruntów	124 905	124 207	138 791	11,1%	11,7%
Szkody górnicze	3 450	3 184	2 498	-27,6%	-21,5%
Rezerwa na roszczenie ZUS z tytułu składki wypadkowej	22 323	22 658	-	-	-
Pozostałe	12 153	11 883	12 420	2,2%	4,5%
<b>Razem</b>	<b>370 255</b>	<b>368 519</b>	<b>347 575</b>	<b>-6,1%</b>	<b>-5,7%</b>

Całkowity stan rezerw na 30 września 2019 r. wyniósł 347.575 tys. zł, co oznacza spadek o 5,7% w stosunku do 31 grudnia 2018 r.

Zmiana stanu rezerw [tys. zł]	Zmiana IIIQ 2018	Zmiana IIIQ 2019	Zmiana IIIQ 2019/IIIQ 2018	Zmiana w I-IIIQ 2018	Zmiana w I-IIIQ 2019	Zmiana 2019/2018
Rezerwy pracownicze	723	794	-3,5%	1 478	9 460	540,1%
Rezerwa na podatek od nieruchomości	2 048	-26 797	-	6 572	-22 181	-
Rezerwa na koszty likwidacji kopalni i rekultywację gruntów	376	379	-0,8%	10 457	14 584	39,5%
Szkody górnicze	-783	-458	41,5%	-984	-686	-30,3%
Rezerwa na roszczenie ZUS z tytułu składki wypadkowej	327	-	-100,0%	983	-22 658	-
Pozostałe	-212	266	-	-5 490	537	-
<b>Razem</b>	<b>2 479</b>	<b>-25 816</b>	<b>-</b>	<b>13 016</b>	<b>-20 944</b>	<b>-</b>

## Miejsce ujęcia wpływu zmiany rezerw w skonsolidowanym sprawozdaniu finansowym

[tys. zł]	Zmiana rezerw w I-III Q 2019	Zmiana ujęta w działalności operacyjnej (EBITDA)	Zmiana ujęta poniżej wyniku z działalności operacyjnej - odsetki	W tym: Zmiana ujęta wyłącznie bilansowo - zwiększenie wartości bilansowej ŚT	Zmiana ujęta w Pozostałych Całkowitych Dochodach	Zmiana ujęta wyłącznie bilansowo - wykorzystanie rezerwy
Rezerwy pracownicze	9 460	22 332	3 127	-	781	-16 780
Rezerwa na podatek od nieruchomości	-22 181	3 713	1 782	-	-	-27 676
Rezerwa na koszty likwidacji kopalni i rekultywację gruntów	14 584	1 224	2 719	10 641	-	-
Szkody górnicze	-686	-	-	-	-	-686
Rezerwa na roszczenie ZUS z tytułu składki wypadkowej	-22 658	-16 398	-6 260	-	-	-
Pozostałe	537	485	222	-	-	-170
<b>Razem</b>	<b>-20 944</b>	<b>11 356</b>	<b>1 590</b>	<b>10 641</b>	<b>781</b>	<b>-45 312</b>

[tys. zł]	Zmiana rezerw w IIIQ 2019	Zmiana ujęta w działalności operacyjnej (EBITDA)	Zmiana ujęta poniżej wyniku z działalności operacyjnej - odsetki	W tym: Zmiana ujęta wyłącznie bilansowo - zwiększenie wartości bilansowej ŚT	Zmiana ujęta w Pozostałych Całkowitych Dochodach	Zmiana ujęta wyłącznie bilansowo - wykorzystanie rezerwy
Rezerwy pracownicze	794	5 137	1 027	-	-	-5 370
Rezerwa na podatek od nieruchomości	-26 797	530	349	-	-	-27 676
Rezerwa na koszty likwidacji kopalni i rekultywację gruntów	379	406	907	-934	-	-
Szkody górnicze	-458	-	-	-	-	-458
Rezerwa na roszczenie ZUS z tytułu składki wypadkowej	-	-	-	-	-	-
Pozostałe	266	256	73	-	-	-63
<b>Razem</b>	<b>-25 816</b>	<b>6 329</b>	<b>2 356</b>	<b>-934</b>	<b>-</b>	<b>-33 567</b>





## Koszty LW Bogdanka SA

## Koszty według rodzaju

[tys. zł]	IIIQ 2018	IIIQ 2019	Zmiana	I-IIIQ 2018	I-IIIQ 2019	Zmiana
Produkcja netto [tys. t]	2 302	2 302	0,0%	6 820	7 127	4,5%
Sprzedaż [tys. t]	2 447	2 291	-6,4%	6 788	7 061	4,0%
Amortyzacja	103 965	96 627	-7,1%	300 034	284 438	-5,2%
Zużycie materiałów i energii	125 021	135 355	8,3%	414 652	380 524	-8,2%
Usługi obce	118 939	135 185	13,7%	359 790	391 629	8,8%
Świadczenia na rzecz pracowników	123 316	153 386	24,4%	385 647	417 336	8,2%
Koszty reprezentacji i reklamy	3 736	3 221	-13,8%	6 997	6 427	-8,1%
Podatki i opłaty	11 122	20 079	80,5%	30 682	41 226	34,4%
Pozostałe koszty	534	690	29,2%	16 101	2 261	-86,0%
<b>Razem koszty rodzajowe</b>	<b>486 633</b>	<b>544 543</b>	<b>11,9%</b>	<b>1 513 903</b>	<b>1 523 841</b>	<b>0,7%</b>
Koszt wytworzenia świadczeń na własne potrzeby jednostki	-61 996	-99 362	60,3%	-208 523	-225 383	8,1%
Rozliczenia międzyokresowe	33 828	20 072	-40,7%	46 868	66 584	42,1%
Wartość węgla pozyskanego z wyrobisk	-26 234	-18 890	-28,0%	-87 690	-65 883	-24,9%
Rezerwy i inne korekty prezentacyjne pomiędzy układem rodzajowym a funkcjonalnym kosztów	2 425	50	-97,9%	69	22 731	32 843,5%
<b>Całkowite koszty produkcji</b>	<b>434 656</b>	<b>446 413</b>	<b>2,7%</b>	<b>1 264 627</b>	<b>1 321 890</b>	<b>4,5%</b>
Zmiana stanu produktów	25 901	-2 013	-	-1 832	-10 441	469,9%
Wartość sprzedanych towarów i materiałów	4 744	3 704	-21,9%	13 825	13 771	-0,4%
<b>Koszt własny produkcji sprzedanej, w tym:</b>	<b>465 301</b>	<b>448 104</b>	<b>-3,7%</b>	<b>1 276 620</b>	<b>1 325 220</b>	<b>3,8%</b>
Koszt sprzedanych produktów, towarów i materiałów	429 683	404 669	-5,8%	1 170 038	1 213 518	3,7%
Koszty sprzedaży	11 931	10 351	-13,2%	32 735	28 286	-13,6%
Koszty administracyjne	23 687	33 084	39,7%	73 847	83 416	13,0%

## IIIQ 2019

W III kwartale 2019 r. LW Bogdanka SA poniosła koszty wg układu rodzajowego w wysokości 544.543 tys. zł (+57.910 tys. zł r/r), tj. o 11,9% wyższe niż w III kwartale 2018 r. Na wzrost kosztów w III kwartale 2019 r. główny wpływ miała w szczególności wyższa wartość kosztów zużycia materiałów i energii, usług obcych, świadczeń na rzecz pracowników oraz podatków i opłat.

Wartość amortyzacji spadła o 7,1% (do 96.627 tys. zł) – spadła wartość amortyzacji naturalnej (ok. 4,3 mln zł), jednocześnie wykazana została amortyzacja prawa do korzystania z aktywów (leasing) ok. 0,8 mln zł. Łączna wartość kosztów zużytych materiałów i energii wzrosła w stosunku do III kwartału 2018 r. o 8,3% i wyniosła 135.355 tys. zł. W analizowanym okresie zakupiono części do remontu kombajnów i przenośników ścianowych (+ 6,0 mln zł), oraz wykonano więcej przebudów (+1,6 mln zł).

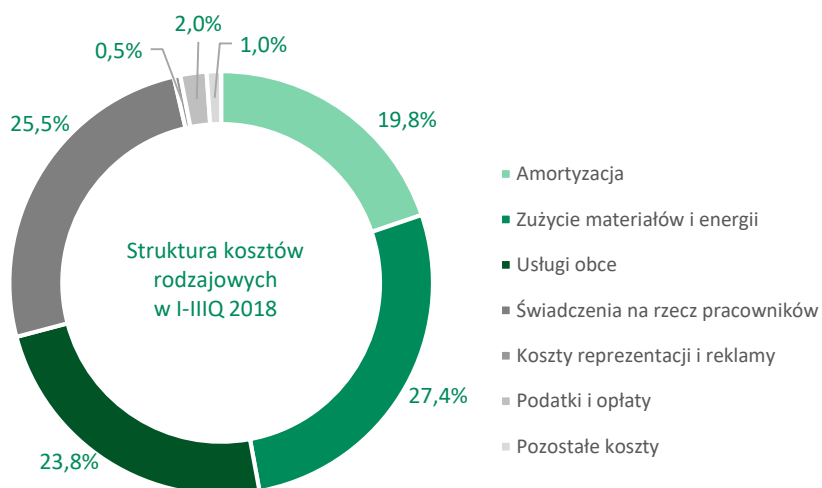
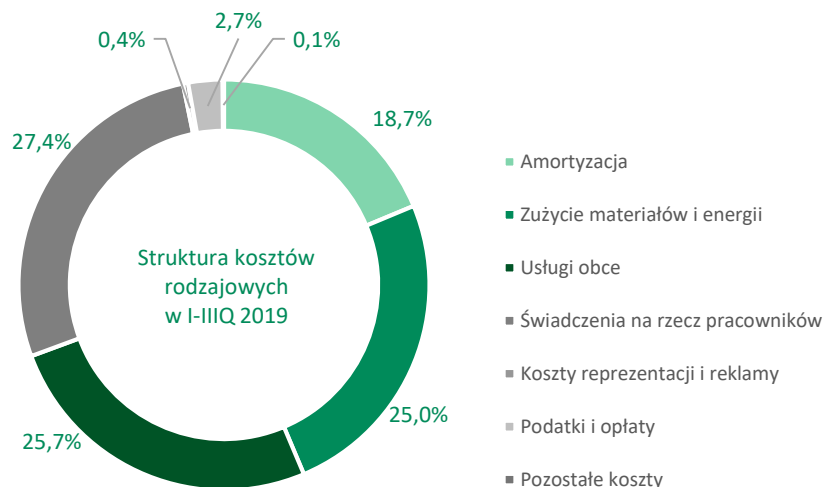
Wartość usług obcych w trakcie III kwartału 2019 r. w stosunku do III kwartału 2018 r. wzrosła ze 118.939 tys. zł do 135.185 tys. zł (+13,7%). W analizowanym okresie odnotowano przede wszystkim wzrost kosztów prac sobotnio-niedzielnich (+4,2 mln zł), usług wiertniczo-górnich (+ 9,5 mln zł), zagospodarowania odpadów (+1.6 mln zł) i pozostałych (+ 1,3 mln zł), a nastąpił spadek prac pomocniczych oraz prac dniówkowych (- 0,7 mln zł), oraz usług transportu węgla kolejną (-0,9 mln zł).

W III kwartale 2019 r. w stosunku do analogicznego okresu 2018 r. wartość świadczeń na rzecz pracowników wzrosła o 30.070 tys. zł.



## Koszty LW Bogdanka SA

## Koszty według rodzaju



## I-IIIQ 2019

W trakcie trzech kwartałów 2019 r. LW Bogdanka SA poniosła koszty rodzajowe w wysokości 1.523.841 tys. zł, tj. o 0,7% (+9.938 tys. zł) wyższe niż w analogicznym okresie 2018 r. Na wzrost kosztów w analizowanym okresie zasadniczy wpływ miał odnotowany wzrost kosztów usług obcych, świadczeń na rzecz pracowników oraz podatków i opłat. Wartość amortyzacji spadła o 5,2% (do 284.438 tys. zł) – spadła wartość amortyzacji środków trwałych oraz amortyzacja naturalna. Spadek wartości amortyzacji naturalnej jest pochodną mniejszego o 341 tys. ton wydobycia brutto.

Łączna wartość kosztów zużytych materiałów i energii spadła w stosunku do trzech kwartałów 2018 r. o 8,2% i wyniosła 380.524 tys. zł.

W analizowanym okresie wykonano o ok 6,9 km mniej wyrobisk, spadła liczba wykorzystanych obudów chodnikowych (-20 mln zł), wykorzystano mniej części do przenośnika JOY (-4,5 mln zł) oraz części do przenośnika ścianowego (-9,0 mln zł), zużyto mniej łańcuchów, szyn do tras kolejek podwieszanych oraz kabli i przewodów (-8,9 mln zł).

Wartość usług obcych w ciągu trzech kwartałów 2019 r. w stosunku do analogicznego okresu 2018 r. wzrosła z 359.790 tys. zł do 391.629 tys. zł (+8,8%). W analizowanym okresie największe wzrosty odnotowano w kosztach:

- prac sobotnio-niedzielnych (+11,8 mln zł),
- prac pomocniczych w dni czarne (+3,5 mln zł),
- drążenia i przebudowy istniejących wyrobisk (+15,8 mln zł),
- usług pozostałych - rekultywacja (+6,0 mln zł)

W trakcie trzech kwartałów 2019 r. w stosunku do analogicznego okresu 2018 r. wartość świadczeń na rzecz pracowników wzrosła o 31.689 tys. zł. W analizowanym okresie wzrosła przede wszystkim wartość wynagrodzeń (+23,5 mln zł) oraz narzutów na wynagrodzenia (+9,3 mln zł) za sprawą wzrostu średniego zatrudnienia i wprowadzenie PPE.

Wartości wydatków na reprezentację i reklamę utrzymują się na podobnym poziomie i dotyczy zaangażowania LW Bogdanka SA w lokalną akcję sponsoringową, promocję CSR, sponsoring społeczno-kulturalny.

Wartość podatków i opłat wzrosła w analizowanym okresie 2019 r. do 41.226 tys. zł z 30.682 tys. zł w tym samym okresie 2018 r. – wzrosła wartość podatku od nieruchomości (+8,8 mln zł, w związku ze złożonymi korektami deklaracji i uwzględnieniem w nich obudowy i wyposażenia w wyrobiskach), opłaty eksploatacyjnej (+1,2 mln zł) oraz wpłat PFRON (+0,7 mln zł).

Wartość pozostałych kosztów spadła z 16.101 tys. zł (trzy kwartały 2018 r.) do 2.261 tys. zł (trzy kwartały 2019 r.) – w I półroczu 2018 r. zawarto nową polisę ubezpieczeniową, obejmującą okresem ochronnym 18 miesięcy od daty jej podpisania.

Po skorygowaniu kosztów rodzajowych o zmianę stanu produktów i rozliczeń międzyokresowych, kosztów wytworzenia świadczeń na własne potrzeby jednostki oraz po uwzględnieniu kosztów sprzedanych towarów i materiałów otrzymano koszt własny sprzedaży, który za trzy kwartały 2019 r. wyniósł 1.325.220 tys. zł. Jest on wyższy o 3,8% w porównaniu z analogicznym okresem roku poprzedniego.

Przedstawione zmiany w grupie kosztów rodzajowych wpłynęły na zmianę ich struktury. Na koniec trzeciego kwartału 2019 r. (w stosunku do analogicznego okresu roku poprzedniego) spadł udział kosztów amortyzacji (do 18,7%), zużycia materiałów i energii (do 25,0%), kosztów reprezentacji i reklamy (do 2,7%), oraz pozostałych kosztów (do 0,1%), natomiast wzrósł udział usług obcych (do 25,7%), świadczeń na rzecz pracowników (do 27,4%), podatków i opłat (do 2,7%).



## Koszty LW Bogdanka SA

## Koszty według układu kalkulacyjnego



- Koszt sprzedanych produktów, towarów i materiałów

- Koszty sprzedaży

- Koszty administracyjne



- Koszt sprzedanych produktów, towarów i materiałów

- Koszty sprzedaży

- Koszty administracyjne

## Koszty wg układu kalkulacyjnego

Koszt własny produkcji sprzedanej (w układzie kalkulacyjnym) w III kwartale 2019 r. wyniósł 448.104 tys. zł, podczas gdy w analogicznym okresie roku poprzedniego wyniósł 465.301 tys. zł.

Koszt własny produkcji sprzedanej (w układzie kalkulacyjnym) za trzy kwartały 2019 r. wyniósł 1.325.220 tys. zł i był wyższy o 3,8% (48.600 tys. zł) od kosztu poniesionego w analogicznym okresie 2018 r.

[tys. zł]	IIIQ 2018	IIIQ 2019	Zmiana	I-IIIQ 2018	I-IIIQ 2019	Zmiana
Produkcja netto [tys. t]	2 302	2 302	0,0%	6 820	7 127	4,5%
Sprzedaż [tys. t]	2 447	2 291	-6,4%	6 788	7 061	4,0%
Koszt sprzedanych produktów, towarów i materiałów	429 683	404 669	-5,8%	1 170 038	1 213 518	3,7%
Koszty sprzedaży	11 931	10 351	-13,2%	32 735	28 286	-13,6%
Koszty administracyjne	23 687	33 084	39,7%	73 847	83 416	13,0%
<b>Koszt własny produkcji sprzedanej</b>	<b>465 301</b>	<b>448 104</b>	<b>-3,7%</b>	<b>1 276 620</b>	<b>1 325 220</b>	<b>3,8%</b>





## Pozostałe informacje wpływające na sytuację finansową GK LW Bogdanka

### Informacja o aktualnej i przewidywanej sytuacji gospodarczej i finansowej GK LW Bogdanka, a także ocena dotycząca zarządzania zasobami finansowymi

GK LW Bogdanka stale monitoruje poziomy kosztów, wskaźników oraz wartość zgromadzonej gotówki. Aktualne zadłużenie (zaciągnięta przez Łęczyńską Energetykę pożyczka z WFOŚiGW), łącznie z posiadanym poziomem gotówki gwarantują bieżące finansowanie.

W Jednostce Dominującej systematycznie prowadzone są prace mające na celu zoptymalizowanie procesu wydobywczego (pod kątem wykorzystywanej technologii, jak i planowanej rozciągłości złoża oraz prac udostępniających nowe pokłady węgla). Całość prac (planowanie nowych wyrobisk, wydobywanie i sprzedaż węgla handlowego) uwzględnia aktualne i przyszłe ryzyko rynkowe. Prace udostępniające (nowe wyrobiska) prowadzone są tak, aby uzyskać ciągłość wydobywania. Stale prowadzony jest także monitoring cen węgla na rynkach krajowych i międzynarodowych. GK LW Bogdanka na bieżąco reguluje zaciągnięte zobowiązania. Grupa efektywnie gospodaruje zasobami finansowymi, przy jednoczesnym lokowaniu wolnych środków finansowych w bankach (długość trwania i wartość lokat uzależniona jest od wewnętrznych krótkoterminowych prognoz finansowych). Na moment sporządzania informacji nie istnieją przesłanki, co do których istniałoby ryzyko nie wywiązywania się z zaciągniętych zobowiązań w przyszłości.

W 2019 r. Jednostka Dominująca weszła dobrze przygotowana. W 2018 r. zrealizowano rekordowo szeroki zakres prac przygotowawczych – dzięki temu szacowane wydobywanie na 2019 r. może wynieść ok. 9,4

mln ton, zgodnie z zapowiedziami ze Strategii. Priorytetem Grupy, poza wzrostem wydobywania, jest przygotowanie do udostępnienia złoża Ostrów, którego eksploatację w oparciu o infrastrukturę podziemną Jednostka Dominująca chce rozpocząć w 2020 r.

### Dostawcy

Udzielanie zamówień przez podmioty prowadzące działalność w zakresie wydobywania węgla kamiennego, w celu prowadzenia tej działalności, podlega przepisom o sektorowych zamówieniach publicznych. W GK LW Bogdanka wszystkie zamówienia powyżej określonych zgodnie z ustawą „Prawo zamówień publicznych” progów, udzielane są w oparciu o zasady obowiązujące w w/w ustawie. Pozostałe zamówienia udzielane są w oparciu o obowiązujące w Grupie wewnętrzne procedury.

Głównymi dostawcami dla GK LW Bogdanka są przede wszystkim firmy oferujące usługi i produkty specyficzne dla branży górniczej (drażnienie i przebudowy wyrobisk, odstawa urobku, a także dostawa obudów chodnikowych, specjalistycznych maszyn i urządzeń górniczych) oraz firmy dostarczające energię elektryczną. W okresie 1 stycznia - 30 września 2019 r. wartość obrotów z żadnym z dostawców nie przekroczyła 10% przychodów Grupy.

### Inwestycje i lokaty kapitałowe GK LW Bogdanka

Wartość środków pieniężnych będących w posiadaniu Grupy na koniec września 2019 r. wyniosła 423.258 tys. zł, z czego:

- w aktywach trwałych wykazana była kwota 125.808 tys. zł
- w aktywach obrotowych wykazana była kwota 297.450 tys. zł.

Kwota 125.808 tys. zł obejmuje środki zgromadzone przez Jednostkę Dominującą w ramach Funduszu Likwidacji Kopalń, z przeznaczeniem na pokrycie

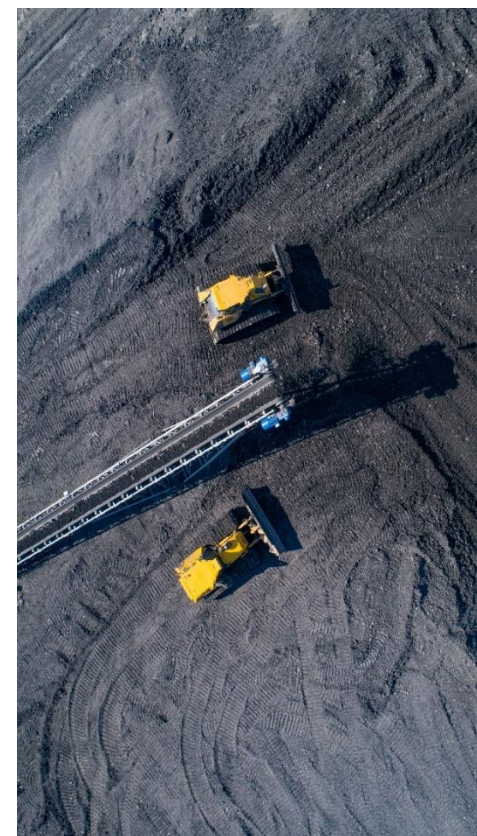
kosztów likwidacji zakładu górniczego (środki te utrzymywane są na lokacie bankowej). Kwota 297.450 tys. zł obejmuje środki pieniężne (dostępna gotówka) utrzymywane na krótko i średnioterminowych lokatach bankowych (w tym overnight) – poziom lokat uzależniony jest od wewnętrznych prognoz dotyczących wpływów i wydatków. Zgodnie z przyjętą Strategią, Grupa utrzymuje poziom gotówki dyspozycyjnej w wysokości co najmniej wartości średniomiesięcznych wpływów ze sprzedaży (1/12 planowanych rocznych przychodów ze sprzedaży). Środki zgromadzone w Jednostce Dominującej wynoszą 275.407 tys. zł, natomiast w Spółkach Zależnych 22.043 tys. zł (głównie po stronie Łęczyńskiej Energetyki). Poza środkami pieniężnymi Grupa wykazuje w bilansie inne inwestycje krótkoterminowe w kwocie 68 tys. zł, dotyczące lokat o pierwotnym terminie zapadalności powyżej 3 miesięcy.

### Ocena czynników i nietypowych zdarzeń mających wpływ na wynik z działalności

Zdarzeniem nietypowym mającym istotny wpływ na wyniki Grupy w okresie 9 miesięcy 2019 r. był wyrok Sądu Najwyższego z dnia 4 kwietnia 2019 r. w sprawie skargi kasacyjnej ZUS w sporze dotyczącym składki wypadkowej. Szczegółowy opis został przedstawiony w nocie nr 4 Skonsolidowanego raportu kwartalnego za okres 9 miesięcy zakończonych 30 września 2019 r. Poza powyższym w okresie 9 miesięcy 2019 r. w Grupie nie wystąpiły inne nietypowe zdarzenia, mające wpływ na wynik z jej działalności.

### Opis istotnych pozycji pozabilansowych GK LW Bogdanka w ujęciu podmiotowym, przedmiotowym i wartościowym

Szczegółowy opis został przedstawiony w nocie nr 10 Skonsolidowanego Raportu Kwartalnego GK LW Bogdanka za okres 9 miesięcy zakończonych 30 września 2019 r.





## Informacja o instrumentach finansowych, obligacje

### Informacja o pochodnych instrumentach finansowych

Na 30 września 2019 r. Jednostka Dominująca nie posiadała otwartych, pochodnych instrumentów finansowych.

### Obligacje

Na dzień 30 września 2019 r. Jednostka Dominująca nie posiadała czynnej umowy dotyczącej emisji obligacji oraz nie posiadała wyemitowanych i niewykupionych obligacji.

### Ocena możliwości realizacji zamierzeń inwestycyjnych

Na dzień przekazania niniejszego sprawozdania, LW Bogdanka SA nie widzi zagrożenia, co do możliwości pozyskania dodatkowego finansowania dłużnego, jednakże wskazuje na ryzyko, iż koszty jego pozyskania i obsługi mogą być wyższe od obecnie ponoszonych.

### Stanowisko Zarządu LW Bogdanka SA odnośnie możliwości zrealizowania wcześniej publikowanych prognoz wyników za dany rok, w świetle wyników zaprezentowanych w skonsolidowanym raporcie półrocznym w stosunku do wyników prognozowanych

LW Bogdanka SA nie publikowała prognoz wyników finansowych na 2019 r.

### Zasady sporządzenia Skonsolidowanego oraz Śródrocznego Skróconego Sprawozdania Finansowego

Śródroczne skrócone skonsolidowane Sprawozdanie finansowe za trzy kwartały 2019 r. GK LW Bogdanka sporządzone zostało zgodnie z Międzynarodowym Standardem Rachunkowości 34 „Śródroczna sprawozdawczość finansowa”. Sprawozdanie finansowe sporządzono przy zastosowaniu tych samych zasad rachunkowości dla okresu bieżącego i porównawczego, za wyjątkiem zastosowania po raz pierwszy z dniem 1 stycznia 2019 r. standardu MSSF 16 „Leasing”. Więcej informacji na ten temat, znajduje się w nocie nr 2 Skonsolidowanego Raportu Kwartalnego GK LW Bogdanka za okres 9 miesięcy zakończonych 30 września 2019 r.

### Istotne postępowania toczące się przed sądem, organem właściwym dla postępowania arbitrażowego lub organem administracji publicznej

Na dzień sporządzenia Sprawozdania Zarządu GK LW Bogdanka z działalności Grupy Kapitałowej za III kwartał 2019 r., Spółka ani jej spółki zależne nie są stronami istotnych postępowań toczących się przed sądem, organem właściwym dla postępowania arbitrażowego lub organem administracji publicznej dotyczących zobowiązań lub wierzytelności.





## Umowy dotyczące kredytów i pożyczek



### Informacje o udzielonych pożyczkach

W III kwartale 2019 r. Spółka nie zaciągała, nie udzielała i nie wypowiadała żadnych umów dotyczących pożyczek.

### Informacje o udzielonych i otrzymanych poręczeniach

W III kwartale 2019 r. LW Bogdanka SA oraz jednostki zależne nie udzielały ani nie otrzymywały żadnych poręczeń.

### Gwarancje udzielone przez LW Bogdanka SA

W III kwartale 2019 r. LW Bogdanka SA oraz jednostki zależne nie udzielały żadnych gwarancji.

### Gwarancje otrzymane przez LW Bogdanka SA

Według stanu na dzień 30 września 2019 r. LW Bogdanka SA nie udzielała bankom zlecenia wystawienia gwarancji.

### Transakcje z podmiotami powiązanimi

W okresie trzech kwartałów 2019 r. Jednostka Dominująca oraz jednostki zależne nie zawierały transakcji z podmiotami powiązanimi na warunkach innych niż rynkowe.

O wszystkich umowach istotnych z punktu widzenia swojej działalności Emitent informuje w formie raportów bieżących dostępnych na stronie internetowej: <http://ri.lw.com.pl/raporty-biezące>. Więcej informacji na temat umów z GK Enea oraz spółkami kontrolowanymi przez Skarb Państwa znajduje się w notcie nr 11 Skonsolidowanego Raportu Kwartalnego GK LW Bogdanka za okres 9 miesięcy zakończonych 30 września 2019 r.

### Umowy dotyczące kredytów i pożyczek spółek zależnych

Łęczyńska Energetyka sp. z o.o. kontynuuje spłatę pożyczki przyznanej zgodnie z umową z 9 czerwca 2014 r. (w kwocie 26.580 tys. zł) przez Wojewódzki Fundusz Ochrony Środowiska i Gospodarki Wodnej (WFOŚiGW) w Lublinie, z przeznaczeniem na dofinansowanie budowy Stacji Uzdatniania Wody w Bogdanie, której realizacja zakończyła się w lutym 2016 r. Jej oprocentowanie wynosi 0,7 stopy redyskontowej weksli ustalonej przez Radę Polityki Pieniężnej, nie mniej niż 4,0% w skali rocznej. W latach 2014 - 2016 wykorzystano 100% przyznanej w/w kwoty pożyczki, a jej sukcesywna spłata nastąpi w terminie do 31 lipca 2024 r. Poza powyższą pożyczką Łęczyńska Energetyka sp. z o.o. nie korzystała w okresie 1 stycznia 2019 r. – 30 września 2019 r. z zewnętrznych źródeł finansowania działalności.

W III kwartale 2019 r. spółki zależne: EkoTrans Bogdanka sp. z o.o., RG Bogdanka sp. z o.o., MR Bogdanka sp. z o.o. nie udzielały, nie zaciągały ani nie wypowiadały umów dotyczących kredytów i pożyczek.

Data początkowa	Data zakończenia	Kredytodawca	Kwota udzielonego kredytu [tys. zł]	Wysokość stopy procentowej	Zadłużenie z tyt. kredytów na 30 września 2019 r. [tys. zł]	Okres spłaty
16 grudnia 2016 r.	29 listopad 2019 r.	mBank SA	100 000	WIBOR 1M + marża	-	kredyt w rachunku bieżącym





Akcje i akcjonariat

4





## Struktura kapitału zakładowego i akcjonariat LW Bogdanka SA

### Struktura kapitału zakładowego

Kapitał zakładowy Spółki wynosi 170.067.950 zł i dzieli się na 34.013.590 akcji o wartości nominalnej 5 zł każda.

4 stycznia 2012 r. do obrotu na Giełdzie Papierów Wartościowych w Warszawie SA zostało wprowadzonych 3.208.111 akcji pracowniczych, a 4 lutego 2013 r. kolejne 34.754 akcji. Łączna liczba akcji Spółki w obrocie wynosi 34.013.455. Pozostałych 135 akcji na dzień publikacji niniejszego raportu jest akcjami imiennymi.

Ogólna liczba głosów wynikających ze wszystkich wyemitowanych akcji Emitenta odpowiada liczbie akcji i wynosi 34.013.590 głosów.

W Spółce występuje dominujący akcjonariusz strategiczny. Dominującym akcjonariuszem jest GK Enea, z większościowym pakietem akcji sięgającym 66,0% akcji LW Bogdanka SA (pakiet akcji głównego akcjonariusza wynosi 22.448.834 akcji, co w przeliczeniu na wartość nominalną wynosi 112.244.170 zł). Pozostałymi akcjonariuszami Emitenta są głównie inwestorzy instytucjonalni w postaci funduszy emerytalnych i inwestycyjnych.

### Akcje własne

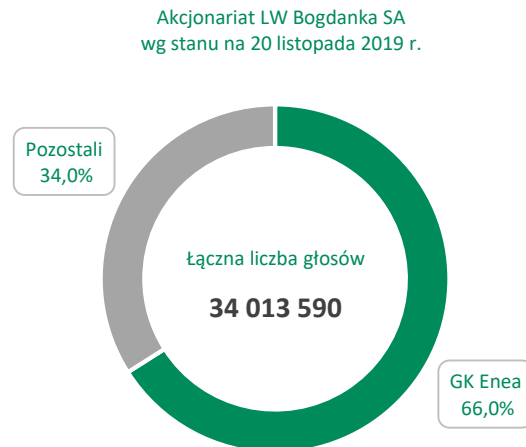
LW Bogdanka SA oraz spółki zależne z LW Bogdanka SA nie nabywały w III kwartale 2019 r. akcji własnych Spółki.

### Zmiany w strukturze akcjonariatu do dnia sporządzenia sprawozdania

Zgodnie z informacjami posiadanymi przez Jednostkę Dominującą w okresie od publikacji Skonsolidowanego Raportu Półrocznego za I półrocze 2019 r. nie miały miejsca zmiany w strukturze własności znacznych pakietów akcji.

### Struktura akcjonariatu

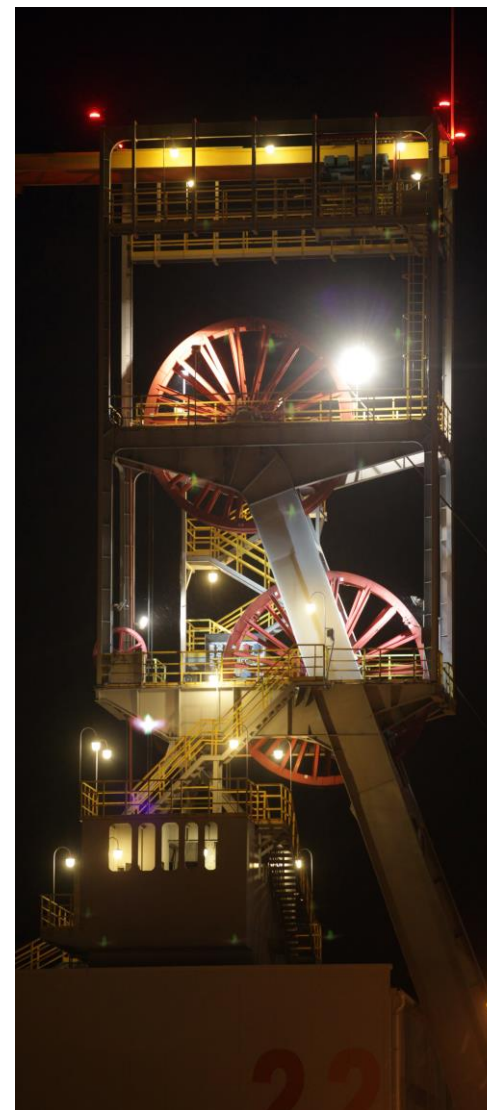
Poniższy schemat przedstawia strukturę akcjonariatu Spółki na dzień 20 listopada 2019 r.



### Udział akcji LW Bogdanka SA w indeksach

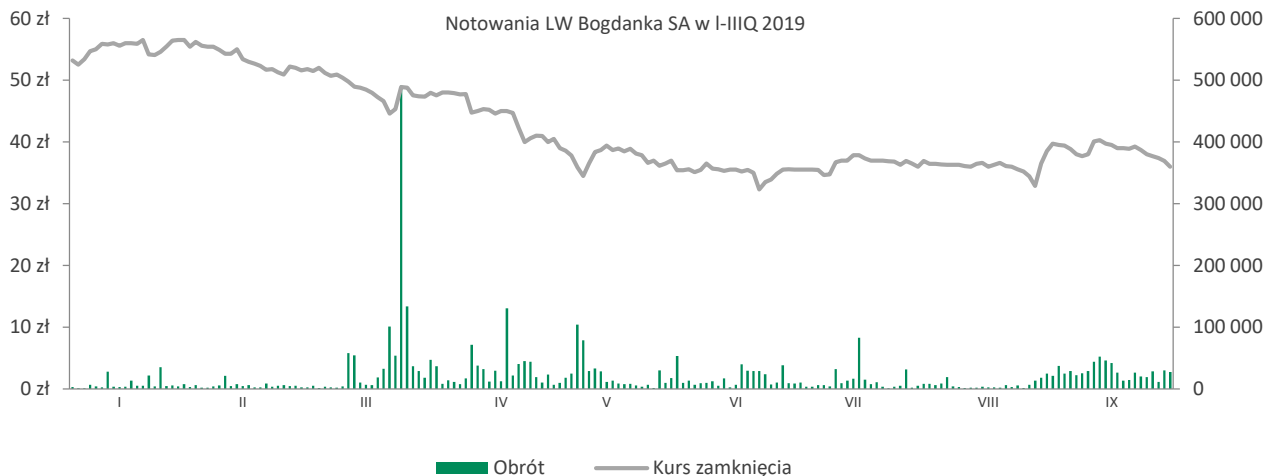
Spółka zadebiutowała na Giełdzie Papierów Wartościowych w Warszawie SA 25 czerwca 2009 r. W trakcie trzech kwartałów 2019 r. LW Bogdanka SA wchodziła w skład następujących indeksów giełdowych:

- WIG - obejmuje wszystkie spółki notowane na Głównym Rynku GPW SA, które spełnią bazowe kryteria uczestnictwa w indeksach
- mWIG40 - obejmuje 40 średnich spółek notowanych na Głównym Rynku GPW, spółka obecna w indeksie od 18 grudnia 2015 r.
- WIG Górnictwo – tworzą spółki zakwalifikowane do sektora „górnictwo” (wcześniejsza nazwa sektora „surowce”)
- WIG-Poland - w skład indeksu wchodzi wyłącznie akcje krajowych spółek notowanych na Głównym Rynku GPW, które spełnią bazowe kryteria uczestnictwa w indeksach
- WIGdiv – swoim portfelem obejmuje do 30 spółek, które w rankingu indeksów (sporządzanym na podstawie Uchwały Nr 871/2013 Zarządu Giełdy z późn. zm.) znalazły się na pozycji nie niższej niż 150 i charakteryzują się najwyższą stopą dywidendy na koniec listopada każdego roku oraz w ostatnich 5 latach obrotowych wypłaty dywidendę co najmniej trzykrotnie
- Respect Index – Indeks Spółek odpowiedzialnych społecznie.





## Notowania akcji LW Bogdanka SA na Giełdzie Papierów Wartościowych



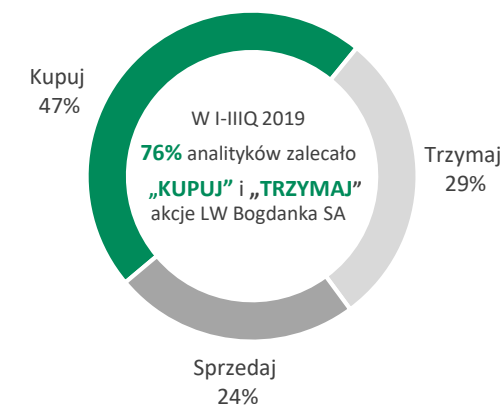
### Kluczowe dane dotyczące akcji:

	I-IIIQ 2018	I-IIIQ 2019
Kurs maksymalny [zł]	70,70	56,50
Kurs minimalny [zł]	45,20	32,30
Kurs ostatni [zł]	60,00	36,00
Kurs średni [zł]	56,99	42,78
Kapitalizacja na koniec okresu [mln zł]	2 040,82	1 224,49
Wartość księgową [mln zł]	2 972,80	3 187,92
C/Z [kapitalizacja giełdowa/zysk netto]	26,85	4,64
C/WK [kapitalizacja giełdowa/wartość księgową]	0,69	0,38
Średnia wartość obrotów na sesję [tys. zł]	779,0	866,7
Średni wolumen na sesję	13 756	20 462
Ilość akcji w obrocie [szt.]	34 013 590	34 013 590

## Rekomendacje analityków\*

Data wydania	Instytucja Rekomendacja	Cena docelowa	Cena w dniu wydania	
17 stycznia	IPOPEMA Securities	Sprzedaj	48,39 zł	60,71 zł
21 stycznia	Santander	Trzymaj	62,70 zł	56,50 zł
30 stycznia	Societe Generale	Trzymaj	60,00 zł	56,50 zł
31 stycznia	BOŚ DM	Kupuj	78,00 zł	54,20 zł
4 lutego	PKO BP Securities	Sprzedaj	50,00 zł	55,60 zł
21 lutego	Haitong	Kupuj	64,90 zł	51,80 zł
25 marca	Santander	Trzymaj	55,00 zł	48,80 zł
1 kwietnia	Societe Generale	Trzymaj	51,00 zł	48,00 zł
8 kwietnia	PKO BP Securities	Sprzedaj	40,00 zł	44,75 zł
9 kwietnia	BOŚ DM	Kupuj	68,00 zł	45,00 zł
16 kwietnia	Vestor DM	Kupuj	60,00 zł	45,00 zł
23 kwietnia	IPOPEMA Securities	Sprzedaj	36,42 zł	40,00 zł
21 maja	Santander	Kupuj	48,00 zł	38,90 zł
12 czerwca	Pekao IB	Kupuj	59,80 zł	35,60 zł
16 lipca	Ipopema	Kupuj	46,19 zł	37,85 zł
11 września	Santander	Kupuj	47,00 zł	40,10 zł
19 września	PKO BP Securities	Trzymaj	41,00 zł	38,90 zł

\*Powyższe informacje stanowią streszczenie z rekomendacji maklerskiej w rozumieniu Rozporządzenia Delegowanego Komisji (UE) 20161958 z 9 marca 2016 r.





## Stan posiadania akcji LW Bogdanka SA przez członków organów Spółki

### Udziały w jednostkach powiązanych Spółki

Członkowie Zarządu oraz Rady Nadzorczej LW Bogdanka SA nie posiadają udziałów w spółkach zależnych:

- Łęczyńska Energetyka sp. z o.o.
- EkoTRANS Bogdanka sp. z o.o.
- RG Bogdanka sp. z o.o.
- MR Bogdanka sp. z o.o.

### Potencjalne zmiany w strukturze akcjonariatu

4 lipca 2013 r. Zwyczajne Walne Zgromadzenie LW Bogdanka SA w ramach wprowadzenia w Jednostce Dominującej programu Opcji Menedżerskich podjęło uchwałę nr 26 w sprawie emisji do 1.360.540 imiennych warrantów subskrypcyjnych serii A.

Poza powyższym programem, Grupie nie są znane umowy oraz zdarzenia, w wyniku których w przyszłości mogłyby nastąpić zmiany w proporcjach akcji posiadanych przez dotychczasowych Akcjonariuszy.

W trzecim kwartale 2018 r., pomiędzy Jednostką Dominującą a wszystkimi beneficjentami Programu (osobami, którym potencjalnie mogą zostać przyznane opcje), zawarte zostały porozumienia, na podstawie których rozwiązane zostały umowy uczestnictwa beneficjentów w Programie. Każdemu beneficjentowi wypłacone zostały rekompensaty w wysokości 1 złoty. Wraz z zawarciem powyższych porozumień Program Opcji Menedżerskich został ostatecznie zakończony.

Zestawienie stanu posiadania akcji LW Bogdanka SA oraz akcji i udziałów w jednostkach powiązanych Spółki przez osoby zarządzające i nadzorujące LW Bogdanka SA

Imię i nazwisko	ZARZĄD				
	Liczba akcji Spółki na 20 listopada 2019 r.	Wartość nominalna akcji (zł)	Liczba akcji Spółki na 29 sierpnia 2019 r.	Wartość nominalna akcji (zł)	Liczba udziałów w Spółkach Zależnych
Artur Wasil	0	0	0	0	0
Dariusz Dumkiewicz	0	0	0	0	0
Artur Wasilewski	0	0	0	0	0
Adam Partyka	253	1 265	253	1 265	0
Imię i nazwisko	RADA NADZORCZA				
	Liczba akcji Spółki na 20 listopada 2019 r.	Wartość nominalna akcji (zł)	Liczba akcji Spółki na 29 sierpnia 2019 r.	Wartość nominalna akcji (zł)	Liczba udziałów w Spółkach Zależnych
Mirosław Kowalik	0	0	0	0	0
Szymon Jankowski	0	0	0	0	0
Izabela Antczak-Bogajczyk	0	0	0	0	0
Ewa Nowaczyk	0	0	0	0	0
Kamil Patyra	0	0	0	0	0
Mariusz Romańczuk	0	0	0	0	0
Anna Spoz	0	0	0	0	0
Michał Stopyra	0	0	0	0	0
<b>RAZEM</b>	253	1 265	253	1 265	0

\*Wg oświadczeń członków Zarządu i Rady Nadzorczej Emitenta





5

Władze



## Skład osobowy Zarządu LW Bogdanka SA na 20 listopada 2019 r.

W dniu 15 maja 2019 r. Rada Nadzorcza Spółki podjęła uchwały w sprawie powołania z dniem 19 czerwca 2019 r. Zarządu na nową kadencję w następującym składzie:



**Artur Wasil**  
Prezes Zarządu

W 2002 r. ukończył studia wyższe na Wydziale Górniczym Akademii Górniczo-Hutniczej w Krakowie, Kierunek – Górnictwo i Geologia, Specjalność – Geotechnika Górnicza. Z Lubelskim Zagłębiem Węglowym związany od 2002 r., kiedy to podjął pracę zawodową w Lubelskim Węglu Bogdanka SA gdzie przeszedł szczeble kariery zawodowej od stanowiska stażysty po sztygara oddziałowego oddziału wydobywczego. W 2012 r. podjął pracę w przedsiębiorstwie PRG Linter SA na stanowisku Dyrektora ds. Górniczych, a począwszy od 2014 r. objął stanowisko Prezesa Zarządu. Artur Wasil ukończył również studia podyplomowe w zakresie Zarządzania Projektami Europejskimi i Prawa Unii Europejskiej na Uniwersytecie Marii Curie-Skłodowskiej w Lublinie. Od 21 marca 2018 r. objął funkcję Prezesa Zarządu LW Bogdanka SA.



**Artur Wasilewski**  
Zastępca Prezesa Zarządu  
ds. Ekonomiczno-Finansowych

W 1998 r. ukończył studia wyższe na Politechnice Lubelskiej, kierunek Zarządzanie i Marketing, następnie w 2000 r. studia podyplomowe Finanse Przedsiębiorstw i Rynek Kapitałowy i w 2003 r. Master of Business Administration na Uniwersytecie Warszawskim & University of Illinois. Uczestnik licznych szkoleń z zakresu finansów i sprawozdawczości według MSR/MSSF. Członek Rad Nadzorczych spółek kapitałowych. W latach 1998 – 2000 pracował jako analityk finansowy w firmie konsultingowej „DEMOS” Sp. z o.o. zdobywając doświadczenie z zakresu analizy i wyceny przedsiębiorstw, doradztwa przy wprowadzaniu rozwiązań efektywnościowych oraz przygotowywaniu raportów prywatyzacyjnych dla Ministerstwa Skarbu Państwa. Od 2000 r. związany z Lubelskim Węglem Bogdanka SA Przeszedł szczeble kariery zawodowej od Analityka Finansowego, poprzez Kierownika Działu Planowania i Analiz do Głównego Ekonomisty. Od 2013 r. pełnił funkcję Dyrektora ds. Controllingu, w 2018 r. objął stanowisko Dyrektora ds. Controllingu i Finansów. Od października 2018 r. Z-ca Prezesa Zarządu ds. Ekonomiczno-Finansowych LW Bogdanka SA



**Adam Partyka**  
Zastępca Prezesa Zarządu  
ds. Pracowniczych i Społecznych

Ukończył studia magisterskie na Politechnice Lubelskiej na kierunku Inżynierskie zastosowanie informatyki oraz Studia podyplomowe na Wyższej Szkole Przedsiębiorczości i Administracji w Lublinie na kierunku Rachunkowość i finanse. Ukończył wiele szkoleń z zakresu: audytu, odpowiedzialności i kompetencji kadry zarządzającej, finansów dla menedżerów oraz kursów na członków zarządów i rad nadzorczych spółek. Z Lubelskim Węglem Bogdanka SA związany od 1985 r. Od czerwca 2014 r. pełnił funkcję Zastępcy Przewodniczącego Związku Zawodowego NSZZ „Solidarność”. W latach 2007 - 2014 pełnił funkcję sztygara zmianowego urządzeń elektrycznych pod ziemią. W latach 2006 - 2012 pełnił funkcję członka Rady Nadzorczej LW Bogdanka SA. Od 1 kwietnia 2016 r. objął funkcję Zastępcy Prezesa Zarządu ds. Pracowniczych i Społecznych w LW Bogdanka SA.



**Dariusz Dumkiewicz**  
Zastępca Prezesa Zarządu  
ds. Rozwoju

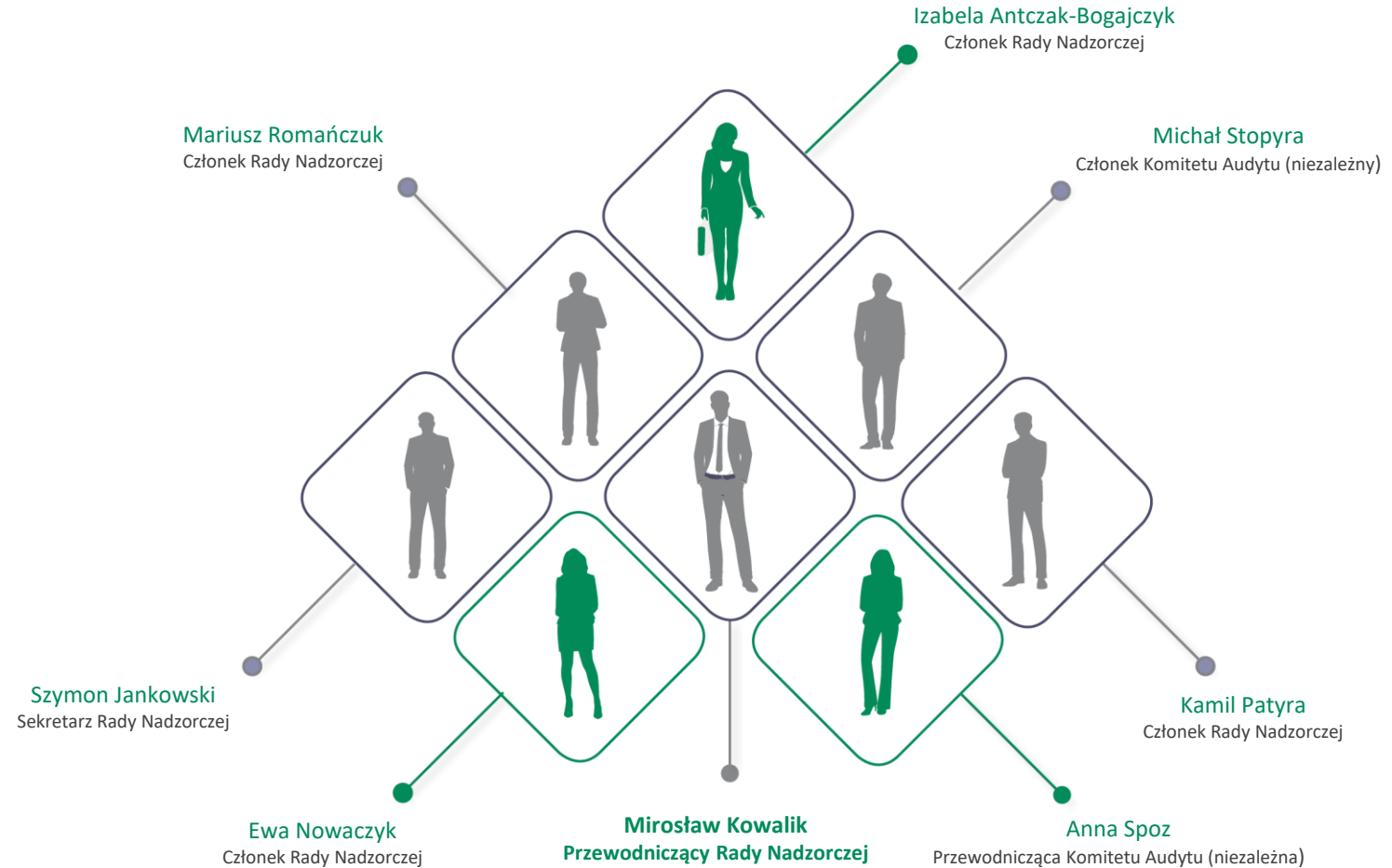
W 2002 r. ukończył studia wyższe na Wydziale Prawa i Administracji UMCS w Lublinie - kierunek prawo, studia podyplomowe „Zarządzanie projektami i prawo UE” organizowane przez UMCS i Lubelską Fundację Rozwoju oraz w 2018 r. Master of Business Administration na Politechnice Lubelskiej. Dariusz Dumkiewicz posiada 16 letnie doświadczenie zawodowe związane z prowadzeniem projektów rozwojowych i inwestycyjnych. W latach 2002-2006 zatrudniony był w Urzędzie Miasta Lublin na stanowiskach kierowniczych związanych z realizacją projektów finansowanych ze środków UE. W 2006 r. pełnił rolę doradcy Ministra w Ministerstwie Pracy i Polityki Społecznej oraz eksperta ds. Rozwoju Polski Wschodniej w Ministerstwie Rozwoju. W 2007 r. objął stanowisko Dyrektora Departamentu Strategii i Rozwoju w Urzędzie Marszałkowskim woj. lubelskiego. Odpowiedzialny był za negocjacje z Komisją Europejską i finansowanie strategicznych dla województwa inwestycji infrastrukturalnych. Od 2008 r. był Członkiem Zarządu, Wiceprezesem spółek consultingowych doradzających przedsiębiorstwom w szczególności z branży energetycznej. W 2016 r. objął stanowisko Dyrektora Lubelskiego Oddziału PSG sp. z o.o., dystrybutora gazu ziemnego w Grupie Kapitałowej Polskie Górnictwo Naftowe i Gazownictwo SA Od 15 października 2018 r. Zastępca Prezesa Zarządu ds. Rozwoju w LW Bogdanka SA.



## Skład osobowy Rady Nadzorczej LW Bogdanka SA na 20 listopada 2019 r.

### Zmiany w składzie Rady Nadzorczej

W dniu 25 lipca 2019 r. miały miejsce zmiany w składzie Radu Nadzorczej Spółki. Nadzwyczajne Walne Zgromadzenie LW Bogdanka SA odwołało Pana Przemysława Krasadomskiego ze składu Rady Nadzorczej Spółki, a na jego miejsce powołana została Pani Izabela Antczak-Bogajczyk.







## Skład osobowy Rady Nadzorczej Spółki na 20 listopada 2019 r.

### Mirosław Kowalik

od ponad 20 lat związany jest z branżą energetyczną, pełniąc funkcje zarządcze na szczeblu operacyjnym i strategicznym. W 2015 r. kierował firmą SNC Lavalin sp. z o.o. Polska na randze Wiceprezesa Zarządu i Dyrektora ds. Rozwoju Biznesu. W latach 1999-2015 pracował na różnych stanowiskach menedżerskich dla Grupy ALSTOM Power, ostatnio jako Dyrektor ds. Sprzedaży i Marketingu. W latach 1995-1998 związany z koncernem ABB. 7 stycznia 2016 r. został powołany na stanowisko Prezesa Zarządu Enea SA. Mirosław Kowalik jest absolwentem Wydziału Elektrycznego Akademii Morskiej w Gdyni. Ukończył studia menedżerskie MBA (program Rotterdam School of Management we współpracy z Uniwersytetem Gdańskim oraz Gdańską Fundacją Kształcenia Menedżerów) uzyskując tytuł Executive Master of Business Administration. Jest również absolwentem studiów podyplomowych Zarządzanie Finansami Przedsiębiorstw w Szkole Głównej Handlowej w Warszawie. Aktualnie odbywa studium doktoranckie Executive Doctor of Business Administration w Polskiej Akademii Nauk, Instytut Nauk Ekonomicznych.

### Izabela Antczak-Bogajczyk

jest absolwentką Uniwersytetu im. Adama Mickiewicza w Poznaniu na Wydziale Prawo i Administracja, ukończonego z wyróżnieniem. Posiada tytuł zawodowy radcy prawnego, wpisana na listę radców prawnych Okręgowej Izby Radców Prawnych w Poznaniu. Uczestniczka licznych kursów i konferencji z dziedziny prawa, finansów i ekonomii. Wieloletni praktyk życia gospodarczego, obsługiwała podmioty gospodarcze jak i osoby fizyczne, współpracowała z publicznymi placówkami służby zdrowia, a także wspierała organizacje konsumenckie. Od 2009 r. związana z Grupą Kapitałową ENEA, najpierw jako radca prawny spółki ENEA Operator sp. z o.o., gdzie zetknęła się z zagadnieniami rynku energii w Polsce, w tym dotyczącymi funkcjonowania

operatorów systemów dystrybucyjnych. Kolejno jako radca prawny pracowała w spółkach ENEA Centrum sp. z o.o. oraz ENEA S.A. Od 2017 r. jest Kierownikiem Biura Obsługi Prawnej ENEA S.A. Od stycznia 2018 r. do lipca 2019 r. była Członkiem Rady Nadzorczej ENEA Serwis sp. z o.o.

### Szymon Jankowski

jest absolwentem Akademii Ekonomicznej w Poznaniu, ukończył studia na Wydziale Zarządzania na kierunku Zarządzanie i Marketing. Ukończył również Studium Podyplomowe Uniwersytetu Ekonomicznego w Poznaniu w zakresie prawa gospodarczego oraz Studium Podyplomowe Wyższej Szkoły Bankowej w Poznaniu w zakresie odnawialnych źródeł energii. Posiadane kompetencje rozwijał poprzez szkolenia z zakresu nadzoru właścicielskiego oraz analizy finansowej przedsiębiorstw. Odbił kurs dla kandydatów na członków rad nadzorczych w spółkach Skarbu Państwa zakończony egzaminem i uzyskaniem dyplomu. Z energetyką zawodową związany od ponad 21 lat. Pracę rozpoczął w 1994 r. w Rejonie Dystrybucji Leszno należącym do Energetyki Poznańskiej SA gdzie do roku 1999 kierował zespołem ds. finansowo-księgowych. Od roku 1999 do chwili obecnej, na różnych stanowiskach sprawuje nadzór właścicielski nad spółkami Grupy Kapitałowej Enea, ostatnio na stanowisku koordynatora ds. nadzoru właścicielskiego. Posiada doświadczenie w nadzorowaniu spółek kapitałowych w sektorze energetycznym, usługowym i IT - pełnił funkcje członka rady nadzorczej m.in. w Enea Operator sp. z o.o., Enea Centrum sp. z o.o., BHU SA, Energetyka Poznańska Zakład Transportu sp. z o.o., ITSERWIS sp. z o.o.

### Ewa Nowaczyk

jest absolwentką Akademii Ekonomicznej w Poznaniu, ukończyła studia na Wydziale Zarządzania na kierunku Zarządzanie i Marketing. Ukończyła również Studia

Podyplomowe Uniwersytetu Ekonomicznego w Poznaniu w zakresie Polskich i Międzynarodowych Standardów Rachunkowości. W 2007 r. odbyła kurs dla kandydatów na członków rad nadzorczych w spółkach Skarbu Państwa zakończony egzaminem i uzyskaniem dyplomu. Z Enea SA związana od 2003 r., gdzie rozpoczęła pracę w Departamencie Finansowym. Obecnie zatrudniona w Enea Centrum sp. z o.o. na stanowisku Doradcy Dyrektora Departamentu Finansowo Księgowego. Posiada doświadczenie w nadzorowaniu spółek kapitałowych - pełniła funkcje członka rady nadzorczej m.in. w Energetyka Poznańska Zakład Transportu sp. z o.o., Szpital Uzdrowski ENERGETYK sp. z o.o.

### Kamil Patyra

jest absolwentem Uniwersytetu Marii Curie-Skłodowskiej w Lublinie, gdzie ukończył studia na Wydziale Prawa i Administracji na kierunku Administracja. Z LW Bogdanka SA związany od 2004 r., gdzie rozpoczął pracę jako ślusarz maszyn i urządzeń pod ziemią. Od 2015 r. oddelegowany na stanowisko Zakładowego Społecznego Inspektora Pracy.

### Mariusz Romańczuk

ukończył studia wyższe na Akademii Górniczo Hutniczej w Krakowie, kierunek Górnictwo i Geologia, specjalność; Eksploatacja Złóż Surowców Mineralnych oraz Górnictwo Podziemne. W LW Bogdanka SA od 1989 r., obecnie na stanowisku Zastępcy kierownika Działu Techniki Strzałowej, Szttygar Oddziałowy.

### Anna Spoz

jest absolwentką Uniwersytetu Mikołaja Kopernika w Toruniu, ukończyła studia magisterskie na Wydziale Nauk Ekonomicznych i Zarządzania na kierunku Zarządzanie i Marketing. Posiada tytuł doktora nauk ekonomicznych w dziedzinie ekonomii nadany uchwałą Rady Wydziału Nauk Ekonomicznych UMCS w Lublinie. Absolwentka studiów podyplomowych na

UMCS, uczestniczka licznych kursów i konferencji w zakresie rachunkowości, finansów i prawa podatkowego. Uzyskała certyfikat ukończenia kursu dla kandydatów na głównych księgowych organizowany przez Stowarzyszenie Księgowych w Polsce Oddział Okręgowy w Toruniu. Od 2002 r. zatrudniona w POLTOR Sp. z o.o., obecnie na stanowisku dyrektora ds. ekonomiczno-finansowych. Od 2013 r. adiunkt na Katolickim Uniwersytecie Lubelskim Jana Pawła II. Wieloletni praktyk w dziedzinie rachunkowości, podatków, finansów i zarządzania. Autorka publikacji z zakresu zarządzania (restrukturyzacja przedsiębiorstw), finansów przedsiębiorstw i sprawozdawczości finansowej przedsiębiorstw wg UoR i MSSF.

### Michał Stopyra

jest absolwentem Akademii Górniczo – Hutniczej w Krakowie, gdzie ukończył studia o specjalności podziemna eksploatacja złóż na Wydziale Górniczym oraz uzyskał stopień Doktora Nauk Technicznych. Swoją karierę zawodową rozpoczął od pracy w kopalniach w Polsce i w Norwegii by następnie długotrwale związać się z pracą naukową na wydziale Górniczym AGH. Pan Michał Stopyra od 1993 r. prowadził również działalność doradczą nakierowaną na współpracę z przemysłem. W swojej karierze pracował m.in. jako rzeczoznawca WUG, konsultant firm produkujących urządzenia górnicze jak również jako kierownik projektów górniczych w Polsce i na świecie (Niemcy, Czechy, Hiszpania, Kolumbia, Rosja). W latach 2000 – 2012 Pan Michał Stopyra pełnił funkcję członka Rady Nadzorczej w spółce Techniczno Górnicza Spółka Akcyjna TEGONA SA w Katowicach. Od 2013 r. pełni funkcję członka Rady Nadzorczej LW Bogdanka SA.





## Słowniczek Pojęć





- **CSR** – Corporate Social Responsibility
- **Dług netto/ EBITDA** – iloczyn długu netto (suma oprocentowanych zobowiązań krótko i długoterminowych minus gotówka i jej ekwiwalenty) do EBITDA
- **EBIT** – zysk operacyjny liczony przed odsetkami i opodatkowaniem
- **EBITDA** – EBIT powiększony o deprecjację i amortyzację oraz odpisy aktualizacyjne
- **PTE** - Plan techniczno-ekonomiczny
- **LWB** – Lubelski Węgiel Bogdanka SA
- **MSSF** – Międzynarodowe Standardy Sprawozdawczości Finansowej
- **Rentowność sprzedaży brutto** – Wskaźnik rentowności sprzedaży oblicza się jako iloraz zysku oraz wartości sprzedaży
- **Rentowność EBITDA** – stosunek zysku operacyjnego powiększonego o amortyzację do przychodów
- **Rentowność EBIT** – iloraz EBIT liczony dla okresu i przychodów ze sprzedaży okresu
- **Rentowność brutto** – iloraz zysku brutto (przed opodatkowaniem) i sprzedaży netto
- **Rentowność netto** – iloraz zysku netto i sprzedaży netto
- **Rentowność aktywów (ROA)** - wskaźnik rentowności aktywów - stosunek zysku netto spółki do wartości jej aktywów
- **Rentowność kapitałów własnych (ROE)** – stosunek zysk netto do kapitałów własnych
- **Respect Index** – Indeks w skład którego wchodzi spółki odpowiedzialne społecznie
- **WFOŚiGW** – Wojewódzki Fundusz Ochrony Środowiska i Gospodarki Wodnej
- **Wskaźnik ogólnego zadłużenia** – stosunek zobowiązań ogółem do majątku ogółem
- **Wskaźnik zadłużenia kapitałów własnych** – relacja zobowiązań ogółem do kapitałów własnych
- **Wskaźnik pokrycia aktywów trwałych kapitałami stałymi** – Iloraz sumy kapitałów własnych, zobowiązań długoterminowych, długoterminowych rozliczeń międzyokresowych i aktywów trwałych
- **Wskaźnik zadłużenia krótkoterminowego** – stosunek zadłużenia krótkoterminowego do aktywów ogółem
- **Wskaźnik zadłużenia długoterminowego** – iloraz zobowiązań długoterminowych i kapitałów własnych
- **Wskaźnik płynności bieżącej** – stosunek aktywów obrotowych i zobowiązań krótkoterminowych
- **Wskaźniki płynności szybkiej** – określa możliwości spłacania bieżących zobowiązań najbardziej płynnymi aktywami spółki



### Podpisy wszystkich członków Zarządu

Artur Wasil

Prezes Zarządu

Adam Partyka

Zastępca Prezesa Zarządu  
ds. Pracowniczych i Społecznych

Artur Wasilewski

Zastępca Prezesa Zarządu  
ds. Ekonomiczno-Finansowych

Dariusz Dumkiewicz

Zastępca Prezesa Zarządu  
ds. Rozwoju

*Bogdanka, dnia 20 listopada 2019 r.*



LW Bogdanka SA  
Bogdanka  
21-013 Puchaczów

e-mail: [ri@lw.com.pl](mailto:ri@lw.com.pl)