



**Sprawozdanie z działalności
Grupy Kapitałowej Rubicon Partners
za okres od 1 stycznia 2017 roku
do 30 czerwca 2017 roku**

SPIS TREŚCI

Rozdział I	3
Podstawowe informacje dotyczące jednostki dominującej - Rubicon Partners	3
Rozdział II	7
Opis struktury Grupy Kapitałowej Rubicon Partners S.A. oraz wskazanie zmian w strukturze	7
Rozdział III	10
Omówienie podstawowych wielkości ekonomiczno finansowych Grupy Kapitałowej Rubicon Partners S.A. oraz Rubicon Partners S.A. w pierwszym półroczu 2017 roku oraz czynników które będą miały wpływ na przyszłe wyniki Grupy.....	10
Rozdział IV	15
Dodatkowe informacje	15

Rozdział I

Podstawowe informacje dotyczące jednostki dominującej - Rubicon Partners

1. Informacje podstawowe

Rubicon Partners S.A. (Emitent, Spółka) jest spółką wpisaną do krajowego rejestru sądowego przez Sąd Rejonowy dla m.st. Warszawy, XII Wydział Gospodarczy Krajowego Rejestru Sądowego pod numerem KRS 0000037652.

Przedmiotem działalności Spółki jest:

- Działalność holdingów finansowych 64,20 Z,
- Działalność trustów, funduszy i podobnych instytucji finansowych 64,30 Z,
- Pozostała finansowa działalność usługowa gdziekolwiek niesklasyfikowana z wyłączeniem ubezpieczeń i funduszy emerytalnych 64,99 Z,
- Pozostała działalność wspomagająca usługi finansowe z wyłączeniem ubezpieczeń i funduszy emerytalnych 66,19 Z,
- Pozostałe formy udzielania kredytów 64,92 Z,
- Zarządzanie nieruchomościami wykonywane na zlecenie 68,32 Z.

Na dzień 30 czerwca 2017 r. kapitał zakładowy Rubicon Partners S.A. 22 923 tys. zł i dzielił się na 3 820 500 akcji zwykłych, na okaziciela o wartości nominalnej 6,00 zł każda, uprawniających do 3 820 500 głosów na walnym zgromadzeniu, w tym:

- 3 820 500 akcji zwykłych na okaziciela serii A2, o wartości nominalnej 6,00 złotych każda.

2. Dane identyfikacyjne jednostki dominującej

Pełna nazwa (firma):	Rubicon Partners Spółka Akcyjna
Skrót firmy:	Rubicon Partners S.A.
Siedziba:	00-688 Warszawa, ul. Emilii Plater 28
Telefon:	(+48 22) 209 98 00
Fax:	(+48 22) 209 98 01
Adres internetowy:	www.rubiconpartners.pl
E-mail:	biuro@rubiconpartners.pl
Numer identyfikacji podatkowej NIP:	525-13-47-519
Numer ewidencji statystycznej REGON:	10952945
Biegły rewident dokonującym przeglądu sprawozdania finansowego za pierwsze półrocze 2017 r:	WBS Audyt Sp. z o.o. wpisana na listę podmiotów uprawnionych do badania sprawozdań finansowych pod nr 3685

3. Informacje o strukturze właścicielskiej Emitenta *)

Zgodnie z informacjami posiadanymi przez Emitenta, na dzień publikacji raportu akcjonariuszami posiadającymi ponad 5% głosów na Walnym Zgromadzeniu Akcjonariuszy były następujące podmioty:

Grupa Kapitałowa Rubicon Partners – 30 czerwca 2017 r.
Sprawozdanie z działalności
 (wszystkie kwoty podano w tysiącach złotych)

<i>Nazwa Akcjonariusza *)</i>	<i>Liczba posiadanych akcji</i>	<i>Udział procentowy w kapitale zakładowym</i>	<i>Liczba głosów na WZ</i>	<i>Udział procentowy w ogólnej liczbie głosów na WZ</i>
Amerorg Enterprises Limited **)	808 793	21,17%	808 793	21,17%
PAGED S.A.	500 000	13,09%	500 000	13,09%
MBMB Sp. z o.o.	307 585	8,05%	307 585	8,05%
Pozostali	2 204 122	57,69%	2 204 122	57,69%
	3 820 500	100,00%	3 820 500,00	100,00%

*) Powyższa informacja prezentowana jest wyłącznie na podstawie oficjalnych zawiadomień otrzymanych przez Emitenta od akcjonariuszy na dzień 30.06.2017 r.

**) Powyższa informacja prezentowana jest wyłącznie na podstawie oficjalnego zawiadomienia otrzymanego przed Zwyczajnym Walnym Zgromadzeniem od pełnomocnika (raport bieżący nr 20/2016 z 21 kwietnia 2016 r.) przez Emitenta od pełnomocnika akcjonariusza na dzień publikacji sprawozdania, tj. 31.08.2017 r.

**) wraz z podmiotami zależnymi

Zmiany w strukturze własności znacznych pakietów akcji w okresie od 12 maja 2017 r. do dnia publikacji raportu

<i>Nazwa Akcjonariusza *)</i>	<i>Liczba posiadanych akcji</i>	<i>Udział procentowy w kapitale zakładowym</i>	<i>Liczba akcji/Liczba głosów na WZ</i>	<i>Udział w kapitale zakładowym / Udział w liczbie głosów na WZ</i>	<i>Liczba akcji/Liczba głosów na WZ</i>	<i>Udział w kapitale zakładowym / Udział w liczbie głosów na WZ</i>
					<i>stan na dzień przekazania bieżącego raportu okresowego</i>	
Amerorg Enterprises Limited **)	808 793	21,17%	0	0,00%	808 793	21,17%
PAGED S.A.	500 000	13,09%	0	0,00%	500 000	13,09%
MBMB Sp. z o.o.	307 585	8,05%	0	0,00%	307 585	8,05%
Pozostali	2 204 122	57,69%	0	0,00%	2 204 122	57,69%
	3 820 500	100,00%			3 820 500	100,00%

4. Informacja o stanie posiadania akcji Emitenta lub uprawnień do nich (opcji) przez osoby zarządzające i nadzorujące Emitenta na dzień publikacji raportu

	<i>Liczba posiadanych akcji</i>	<i>Udział w kapitale zakładowym</i>	<i>Liczba głosów na WZ</i>	<i>Udział procentowy w liczbie głosów na WZ</i>
	<i>stan na dzień przekazania poprzedniego raportu okresowego</i>		<i>stan na dzień przekazania bieżącego raportu okresowego</i>	
Zarząd:	-	0,00%	-	-
Członek Rady Nadzorczej	8 896	0,23%	8 896	0,23%

Grupa Kapitałowa Rubicon Partners – 30 czerwca 2017 r.

Sprawozdanie z działalności

(wszystkie kwoty podano w tysiącach złotych)

Zmiany w stanie posiadania akcji Emitenta lub uprawnień do nich (opcji) przez osoby zarządzające i nadzorujące Emitenta w okresie od 12 maja 2017 r. do dnia publikacji raportu

Nazwa Akcjonariusza	Liczba akcji/Liczba głosów na WZ	Udział w kapitale zakładowym / Udział w liczbie głosów na WZ	Liczba akcji/Liczba głosów na WZ	Udział w kapitale zakładowym / Udział w liczbie głosów na WZ	Liczba akcji/Liczba głosów na WZ	Udział w kapitale zakładowym / Udział w liczbie głosów na WZ
	stan na dzień przekazania poprzedniego raportu okresowego		zmiany		stan na dzień przekazania niniejszego raportu okresowego	
Zarząd	-	-	-	-	-	-
Członek Rady Nadzorczej	8 896	0,23%	-	-	8 896	0,23%

5. Władze Emitenta

Władzami Emitenta są: Zarząd, Rada Nadzorcza i Walne Zgromadzenie.

Skład Zarządu Emitenta na dzień 30 czerwca 2017 r.:

Członek Zarządu: Piotr Karmelita
Członek Zarządu: Grzegorz Golec

Skład Rady Nadzorczej na 30 czerwca 2017 r. przedstawiał się następująco:

Przewodniczący: Robert Ciszek
Sekretarz: Tomasz Łuczyński
Członkowie: Robert Ditrych
Monika Nowakowska
Ewaryst Zagajewski

6. Podstawa sporządzenia sprawozdania finansowego, stosowane metody wyceny aktywów i pasywów oraz przychodów i kosztów przy sporządzaniu sprawozdania finansowego Rubicon Partners S.A.

Niniejsze sprawozdanie finansowe zostało sporządzone zgodnie z Międzynarodowymi Standardami Sprawozdawczości Finansowej („MSSF”) w kształcie zatwierdzonym przez Unię Europejską, w zakresie nieuregulowanym powyższymi standardami - zgodnie z wymogami ustawy 29 września 1994 roku o rachunkowości (Dz. U. z 2013 roku, poz. 330) i wydanymi na jej podstawie przepisami wykonawczymi.

MSSF obejmują Standardy i Interpretacje zaakceptowane przez Radę Międzynarodowych Standardów Rachunkowości („RMSR”) oraz Komitet ds. Interpretacji Międzynarodowej Sprawozdawczości Finansowej („KIMS”).

7 Okres za jaki zostało sporządzone sprawozdanie finansowe

Śródroczne skrócone skonsolidowane sprawozdanie finansowe zawiera dane za okres od 1 stycznia 2017 roku do 30 czerwca 2017 roku. Dane porównawcze prezentowane są według stanu na dzień 31 grudnia 2016 roku dla śródrocznego skonsolidowanego sprawozdania z sytuacji finansowej oraz śródrocznego sprawozdania ze zmian w skonsolidowanym kapitale własnym, za okres od 01 stycznia 2016 roku do 30 czerwca 2016 roku dla śródrocznego skonsolidowanego rachunku zysków i strat zawierającego sprawozdanie z całkowitych dochodów, śródrocznego skonsolidowanego sprawozdania z przepływów pieniężnych.

8 Strategia Rubicon Partners S.A. - omówienie polityki inwestycyjnej Spółki w raportowanym okresie wraz z analizą działań związanych z realizacją jego celu

W sierpniu 2014 roku Zarząd opublikował założenia strategii Emitenta (raport bieżący nr 64/2014 z dnia 18 sierpnia 2014 roku). Ze względu na charakter działalności Spółki podstawowym czynnikiem zewnętrznym wpływającym na jego działalność jest koniunktura na rynku kapitałowym. Zgodnie z przyjętą strategią, Emitent przekształcił się w grupę kapitałową, prowadzącą działalność w obszarze bankowości inwestycyjnej. Działalność usługowa jest prowadzona przez spółki-córki Emitenta, natomiast działalność inwestycyjna jest obecnie prowadzona bezpośrednio przez Emitenta, a docelowo przez wyspecjalizowany podmiot zależny – Rubicon Partners Ventures Sp. z o.o. – który rozpoczął działalność w grudniu 2016 roku. Oznacza to, że docelowo Rubicon Partners S.A. nie będzie prowadził działalności operacyjnej, a stanie się spółką holdingową, która skoncentruje się na zarządzaniu spółkami zależnymi.

W ramach działalności doradczej mogą pojawić się transakcje związane z pośrednictwem przy sprzedaży lub zakupie akcji spółek notowanych na GPW i będą one realizowane bezpośrednio przez Rubicon Partners S.A. Kluczowym elementem strategii jest też ograniczanie zadłużenia zarówno Rubicon Partners S.A. jak i całej Grupy Kapitałowej.

Zarząd zamierza koncentrować się na świadczeniu usług doradczych i w tym celu w dalszym ciągu rozbudowywać zespół analityczny. Działalność doradcza z sukcesem od kilku lat prowadzona jest poprzez spółkę zależną Rubicon Partners Corporate Finance S.A., która posiada atrakcyjny portfel zleceń od klientów polskich i zagranicznych. Zlecenia obejmują zarówno mandaty na plasowanie emisji akcji i obligacji, transakcje M&A oraz transakcje prywatne na rynku publicznym. Rubicon Partners Corporate Finance S.A., mimo niezbyt sprzyjających warunków rynkowych w 2016 roku, odnotował wzrost liczby obsługiwanych transakcji oraz realizowanych marż. Spodziewamy się, że do końca 2017 roku uda się powtórzyć przychody zrealizowane w 2016 roku.

Dodatkowo Rubicon Partners Corporate Finance S.A. kontynuuje inwestycje o charakterze start-up w formule services for equity. Doradztwo dla nowo powstających przedsięwzięć (pozyskanie kapitału, przygotowanie strategii rozwoju, itd.) opłacane jest prawem do objęcia udziałów po preferencyjnych cenach. W związku z planowanym istotnym wzrostem tego typu transakcji w kolejnych latach działalność ta oraz większość dotychczasowych inwestycji została przeniesiona do nowo powołanego podmiotu zależnego – Rubicon Partners Ventures Sp. z o.o.

W 2016 roku Rubicon Partners S.A. bardzo ograniczył przychody ze sprzedaży usług doradztwa co związane było ze słabą koniunkturą na rynku giełdowym. W pierwszej połowie 2017 roku przy znaczącej poprawie koniunktury giełdowej udało się znacząco poprawić przychody, które wyniosły w tym okresie ponad 3 mln zł.

Całość działalności związanej z pośrednictwem przy nabywaniu i zbywaniu akcji realizowana jest na rynku polskim. Nie występuje tutaj uzależnienie od jednego klienta, a transakcje w kolejnych latach realizowane są dla różnych podmiotów. Kluczowa dla tej działalności jest koniunktura giełdowa. Przy rosnącym rynku zarówno sprzedający, jak i kupujący są bardziej zainteresowani zawieraniem transakcji, gdzie Rubicon Partners S.A. może wystąpić jako pośrednik kojarzący popyt z podażą. Spodziewamy się, że do końca 2017 roku nastąpi dalszy wzrost ilości i wartości transakcji, co jest wynikiem dynamicznego wzrostu indeksów giełdowych jaki obserwujemy od początku 2017 roku.

Rozdział II

Opis struktury Grupy Kapitałowej Rubicon Partners S.A. oraz wskazanie zmian w strukturze

1. Opis organizacji Grupy Kapitałowej ze wskazaniem jednostek podlegających konsolidacji oraz wskazanie skutków zmian w strukturze jednostki gospodarczej

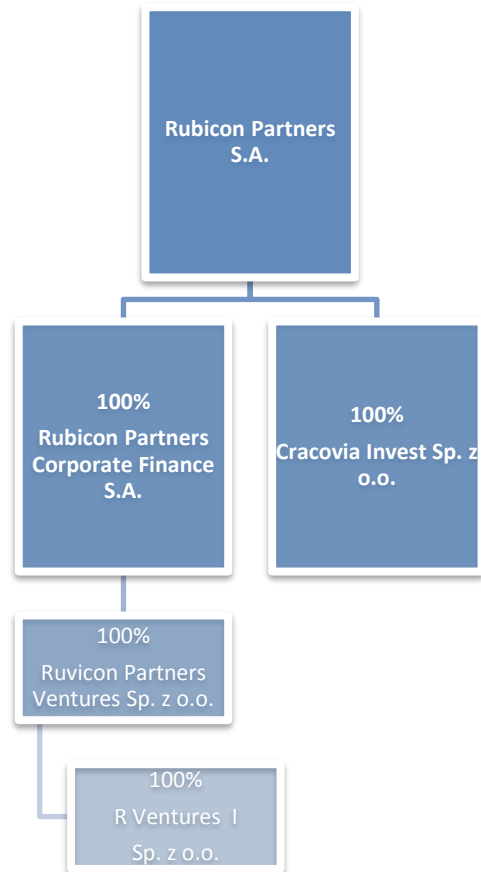
a) Jednostka Dominująca

Nazwa jednostki	Siedziba
Rubicon Partners S.A.	00-688 Warszawa, ul. Emilii Plater 28

b) Udziały Rubicon Partners S.A. w jednostkach zależnych, objętych konsolidacją metodą pełną poprzez kontrolę bezpośrednią, na dzień 30 czerwca 2017 roku

Nazwa spółki	Siedziba	Przedmiot działalności	Udział w kapitale zakładowym spółki	Udział w ogólnej liczbie głosów na WZ
1. Rubicon Partners Corporate Finance S.A.	00-688 Warszawa, Emilii Plater 28	Pozostałe doradztwo w zakresie prowadzenia działalności gospodarczej i zarządzania	100%	100%
2. Cracovia Invest Sp. z o.o.	00-688 Warszawa, Emilii Plater 28	Kupno i sprzedaż nieruchomości na własny rachunek	100%	100%
3. Rubicon Partners Ventures Sp. z o.o.	00-688 Warszawa, Emilii Plater 28	Działalność holdingów finansowych	100%	100%
4. R Ventures I Sp. z o.o.	20-721 Lublin, Kujawska 1	Działalność holdingów finansowych	100%	100%

Graficzna prezentacja struktury Grupy Kapitałowej



Grupa Kapitałowa Rubicon Partners – 30 czerwca 2017 r.

Sprawozdanie z działalności

(wszystkie kwoty podano w tysiącach złotych)

Zmiany w strukturze jednostki

W pierwszym półroczu 2017 r. Rubicon Partners Ventures Sp. z o.o. - spółka zależna od Rubicon Partners Corporate Finance S.A. nabyła 100% udziałów w spółce R Ventures I Sp. z o.o. Kapitał zakładowy spółki R Ventures I Sp. z o.o. wynosi 5 tys. zł i stanowi 100 % kapitału zakładowego spółki i daje prawo do 100 % głosów. Przedmiotem działalności R Ventures I Sp. z o.o. jest pozostałe pośrednictwo pieniężne.

Rozdział III

Omówienie podstawowych wielkości ekonomiczno finansowych Grupy Kapitałowej Rubicon Partners S.A. oraz Rubicon Partners S.A. w pierwszym półroczu 2017 roku oraz czynników które będą miały wpływ na przyszłe wyniki Grupy

1. Omówienie podstawowych wielkości ekonomiczno-finansowych, ujawnionych w prezentowanym sprawozdaniu finansowym, w szczególności opis czynników i zdarzeń, w tym o nietypowym charakterze, mających znaczący wpływ na działalność emitenta i osiągnięte przez niego zyski lub poniesione straty, a także omówienie perspektyw rozwoju działalności emitenta w najbliższym roku obrotowym

Grupa Kapitałowa Rubicon Partners

W okresie od 1 stycznia 2017 roku do 30 czerwca 2017 roku Grupa Kapitałowa Rubicon Partners osiągnęła zysk netto w wysokości 400 tys. zł. W analogicznym okresie 2016 r. Grupa osiągnęła stratę netto w wysokości 138 tys. zł.

Główne czynniki, które wpłynęły na osiągnięte wyniki to:

- przychody z działalności operacyjnej w wysokości 3 392 tys. zł (pierwsze półrocze 2016: 2 892 tys. zł),
- strata ze sprzedaży instrumentów finansowych w wysokości 21 tys. zł (pierwsze półrocze 2016: zysk: 202 tys. zł),
- notowania spółek na Giełdzie Papierów Wartościowych, które przyniosły zyski w wysokości 21 tys. zł w pozycji wycena instrumentów w wartości godziwej przez wynik finansowy (pierwsze półrocze 2016: zysk 202 tys. zł),
- koszty finansowe w wysokości 864 tys. zł, które w pierwszym półroczu 2016 roku wyniosły 308 tys. zł,
- koszty działalności operacyjnej w porównaniu z analogicznym okresem poprzedniego roku zmalały i wyniosły 2 327 tys. zł (pierwsze półrocze 2016: 3 464 tys. zł),
- przychody finansowe w wysokości 216 tys. zł, na które składają się głównie przychody z tytułu odsetek (za analogiczny okres 2016 r. 672 tys. zł).

W pierwszym półroczu 2017 r. w strukturze aktywów i pasywów Grupy miały miejsce istotne zmiany. Zwiększyło się zadłużenie, a także portfel aktywów płynnych – udziałów i akcji spółek notowanych.

Należności Grupy Kapitałowej na 30 czerwca 2017 r. wynosiły 3 186 tys. zł i były niższe o 1 877 tys. zł od stanu na początek roku. Główną pozycją należności były należności z tytułu dostaw i usług 2 490 tys. zł.

Zobowiązania Grupy Kapitałowej na 30 czerwca 2017 r. wynosiły 22 778 tys. zł i były wyższe o 5 629 tys. zł od stanu na początek bieżącego roku. Najistotniejszą pozycją zobowiązań były krótkoterminowe pożyczki i wyemitowane obligacje w łącznej wysokości 6 606 tys. zł oraz zobowiązania z tytułu dostaw i usług oraz pozostałe zobowiązania w kwocie 2 868 tys. zł.

Rubicon Partners S.A.

W okresie od 1 stycznia 2017 roku do 30 czerwca 2017 roku Rubicon Partners S.A. osiągnęła zysk w kwocie 2 136 tys. zł. W analogicznym okresie 2016 r. Rubicon Partners S.A. osiągnęła stratę netto w wysokości 1 043 tys. zł.

Główne czynniki, które wpłynęły na osiągnięte wyniki to:

- przychody z działalności operacyjnej w wysokości 3 194 tys. zł (pierwsze półrocze 2016: 651 tys. zł),
- strata ze sprzedaży instrumentów finansowych w wysokości 21 tys. zł (pierwsze półrocze 2016: zysk: 202 tys. zł),
- notowania spółek na Giełdzie Papierów Wartościowych, które przyniosły zyski w wysokości 21 tys. zł w pozycji wycena instrumentów w wartości godziwej przez wynik finansowy (pierwsze półrocze 2016: zysk 186 tys. zł),

Grupa Kapitałowa Rubicon Partners – 30 czerwca 2017 r.

Sprawozdanie z działalności

(wszystkie kwoty podano w tysiącach złotych)

- koszty finansowe w wysokości 453 tys. zł, które w pierwszym półroczu 2016 roku wyniosły 768 tys. zł,
- koszty działalności operacyjnej Emitenta w porównaniu z analogicznym okresem poprzedniego roku zmalały i wyniosły 790 tys. zł (pierwsze półrocze 2016: 1 742 tys. zł),
- przychody finansowe w wysokości 202 tys. zł, na które składają się głównie przychody z tytułu odsetek (za analogiczny okres 2016 r. 596 tys. zł).

Na 30 czerwca 2017 r. należności Rubicon Partners S.A. wyniosły 2 390 tys. zł i były niższe o 1 813 tys. zł od stanu na początek roku. Główną pozycją należności są należności z tytułu dostaw i usług oraz pozostałe.

Zobowiązania Rubicon Partners S.A. na 30 czerwca 2017 r. wyniosły 12 507 tys. zł i są niższe o 1 697 tys. zł od stanu na początek bieżącego roku. Najistotniejszą pozycją zobowiązań są zobowiązania z tytułu wyemitowanych obligacji w łącznej wysokości 6 609 tys. zł oraz zobowiązania z tytułu kredytów i pożyczek w kwocie 2 800 tys. zł.

Na dzień 30 czerwca 2017 r. portfel inwestycyjny Emitenta obejmował udziały w 2 podmiotach zależnych, 1 podmiocie mniejszościowych (PPP), 3 spółkach mniejszościowych notowanych, 1 spółce mniejszościowej nie notowanej.

Wartość portfela inwestycyjnego na dzień 30 czerwca 2017 r. wynosiła 20 966 tys. zł i zmniejszyła się od początku roku o kwotę 70 tys. zł. Główne zmiany wynikały ze sprzedaży akcji spółek oraz z ich wyceny na dzień bilansowy.

Informacje dotyczące emisji, wykupu i spłaty dłużnych i kapitałowych papierów wartościowych

Obligacje serii J

W dniu 12 kwietnia 2016 r. Zarząd Spółki podjął uchwałę dotyczącą emisji do 6 300 obligacji serii J o wartości nominalnej 1 tys. zł. W dniu 14 kwietnia 2016 r. dokonano przydziału 6 300 szt. obligacji na okaziciela serii J o łącznej wartości nominalnej 6 300 tys. zł. Termin wykupu obligacji został ustalony na 14 kwietnia 2017 r.

W dniu 30 maja 2016 roku, dokonała wcześniejszego wykupu 296 sztuk obligacji serii J. Wykup został dokonany za zgodą wszystkich obligatariuszy oraz zgodnie ze zmienionymi warunkami emisji.

W dniu 24 czerwca 2016 roku Krajowy Depozyt Papierów Wartościowych S.A. podjął uchwałę w sprawie rejestracji w depozycie papierów wartościowych 6 004 (sześć tysięcy cztery) obligacje na okaziciela serii J spółki Rubicon Partners S.A. o wartości nominalnej 1 000,00 zł jeden tysiąc złotych każda i terminie wykupu w dniu 14 kwietnia 2017 roku wyemitowanych na podstawie Uchwały Nr 2 z dnia 12 kwietnia 2016 roku Zarządu tej spółki, oraz oznaczyć je kodem PLNFI0500111.

W dniu 4 kwietnia 2017 roku zostały zawarte Porozumienia w sprawie zmiany warunków emisji Obligacji Serii J ze wszystkimi Obligatariuszami ("Porozumienia").

Na mocy podpisanych Porozumień oraz podjętej Uchwały z dnia 4 kwietnia 2017 roku w sprawie zmiany warunków emisji obligacji serii J nastąpiła zmiana postanowień w zakresie wydłużenia terminu wykupu Obligacji z 14 kwietnia 2017 do 29 grudnia 2017, wprowadzenia zapisów w zakresie wcześniejszej, przedterminowej częściowej spłaty należności głównej Obligacji poprzez częściową spłatę wartości nominalnej Obligacji (obniżenie wartości nominalnej Obligacji) oraz zmiany warunków oprocentowania polegających na zwiększeniu marży o 1% tj. do 600 punktów procentowych dotycząca okresu od 15 kwietnia 2017 do 29 grudnia 2017 r.

2. Opis podstawowych zagrożeń i ryzyka związanych z pozostałymi miesiącami roku obrotowego

Grupa Rubicon Partners na bieżąco monitoruje istotne czynniki ryzyka dla swojej działalności w celu ich identyfikowania, zapobiegania i ewentualnego eliminowania skutków.

Grupa Kapitałowa Rubicon Partners – 30 czerwca 2017 r.

Sprawozdanie z działalności

(wszystkie kwoty podano w tysiącach złotych)

Obciążenie ryzykiem stopy procentowej

Spółki Grupy finansują swoją działalność kapitałami obcymi w postaci pożyczek oraz poprzez emisję papierów wartościowych. Część długu, z którego korzysta jest oprocentowana zmienną stopą procentową, opartą na stawce WIBOR + stała marża. Występuje zatem ryzyko wzrostu kosztów obsługi zadłużenia, spowodowane wzrostem stawki WIBOR.

Z drugiej strony Spółki Grupy prowadzą działalność polegającą na udzielaniu pożyczek. W zawartych umowach Spółki Rubicon Partners stosują stałe stopy procentowe. W tym obszarze nie występuje ryzyko zmiany stopy procentowej.

Przy obecnej skali długu odsetkowego wpływ zmian stopy procentowej na koszty obsługi długu jest minimalny. Przy wzroście stóp procentowych o 100 punktów bazowych (tj. wzrost oprocentowania o 1%) dla wszystkich umów pożyczek i obligacji koszty finansowe wzrosną rocznie o 112 tys. zł.

Ryzyko walutowe

W Grupie Rubicon Partners S.A. na dzień 30 czerwca 2017 r. nie występują istotne inwestycje i zobowiązania w walutach obcych. Spółka nie ponosi zatem bezpośredniego ryzyka związanego z kursem walutowym.

Ryzyko związane z płynnością finansową

Celem Grupy Rubicon Partners jest utrzymanie równowagi pomiędzy ciągłością a elastycznością finansowania.

W tym celu wykorzystuje się zewnętrzne źródła finansowania oraz odpowiednie zarządzanie gotówką, w taki sposób aby zapewnić regulowanie wymagalnych płatności. Brak bieżących wpływów z działalności doradczej może powodować zachwianie bieżącej płynności i opóźnienia w płatnościach dla pracowników oraz podwykonawców. Spółka wspomaga się w takich przypadkach pożyczkami od spółek zależnych lub podmiotów zewnętrznych. Przy obecnej skali działalności Spółki (ograniczona liczba pracowników) ryzyko utraty płynności oceniamy jako bardzo niskie.

Zarządzanie kapitałem

Głównym celem zarządzania kapitałem Grupy jest utrzymanie dobrego ratingu kredytowego i bezpiecznych wskaźników kapitałowych, które wspierałyby działalność operacyjną Grupy i zwiększały wartość dla jej akcjonariuszy.

Spółka dominująca zarządza strukturą kapitałową i w wyniku zmiany warunków ekonomicznych wprowadza do niej zmiany. W celu utrzymania lub skorygowania struktury kapitałowej, Spółka dominująca może zmienić wypłatę dywidendy dla akcjonariuszy, zwrócić kapitał akcjonariuszom lub wyemitować nowe akcje.

Strategia Grupy zakłada, że jednym z kluczowych zadań Zarządu jest ograniczenie zadłużenia, a nawet doprowadzenie do całkowitej spłaty pożyczek i obligacji zaciągniętych od podmiotów spoza Grupy Kapitałowej. Zakładając, że Spółka dominująca jest oceniana przez pryzmat kondycji całej Grupy Kapitałowej ryzyko związane z zarządzaniem kapitałem postrzegamy jako bardzo niskie. Naszym celem nie jest prowadzenie inwestycji w oparciu o kapitał dłużny, a więc nie planujemy pozyskiwania pożyczek, czy też emisji obligacji. W związku z tym utrzymywanie wskaźnika kapitałów własnych do zadłużenia na określonym poziomie, który byłby atrakcyjny dla podmiotów udzielających finansowania, nie jest naszym zdaniem istotne.

Ryzyko związane ze świadczeniem usług pośrednictwa

Grupa działa na rynku usług pośrednictwa, które to usługi są bardzo zależne od koniunktury giełdowej. Transakcje dotyczą akcji spółek publicznych i przy słabej koniunkturze giełdowej trudno jest skłonić zarówno sprzedających (ze względu na niskie wyceny), jak i kupujących (ze względu na brak rosnącego rynku) do zawierania transakcji. W 2016 roku rynek giełdowy znajdował się w trendzie bocznym, co skutkowało zdecydowanie mniejszą liczbą transakcji. Spodziewamy się, że w 2017 roku nastąpi znaczący wzrost ilości i wartości transakcji, co jest wynikiem dynamicznego wzrostu indeksów giełdowych jaki obserwujemy od początku 2017 roku (w okresie od początku roku do połowy marca 2017 roku indeks szerokiego rynku WIG wzrósł o 14,71%). Istnieje ryzyko, że przy utrzymującej się przez parę lat słabej koniunkturze giełdowej, która może być spowodowana czynnikami zewnętrznymi (załamanie gospodarki

Grupa Kapitałowa Rubicon Partners – 30 czerwca 2017 r.

Sprawozdanie z działalności

(wszystkie kwoty podano w tysiącach złotych)

światowej i bessa na największych rynkach giełdowych), jak i czynnikami wewnętrznymi (polityka gospodarcza rządu, likwidacja OFE, itp.) Spółka przez wiele miesięcy nie będzie mogła realizować usług na poziomie zapewniającym pokrycie bieżących kosztów.

Spółka dominująca minimalizuje to ryzyko poprzez dywersyfikację przychodów w ramach grupy kapitałowej. Spółka zależna – Rubicon Partners Corporate Finance S.A. – koncentruje się na usługach doradczych w zakresie fuzji i przejęć na rynku prywatnym, obsługi transakcji dla funduszy private equity i doradztwie restrukturyzacyjnym.

Ryzyko kredytowe kontrahentów

Grupa narażona jest na ryzyko związane z niewywiązywaniem się z umów przez kontrahentów. Po pierwsze ryzyko to dotyczy wiarygodności kredytowej oraz dobrej woli odbiorców, z którym Grupa współpracuje w zakresie realizowanych projektów inwestycyjnych, po drugie dotyczy ono wiarygodności kredytowej kontrahentów, z którymi zawiera transakcje. Maksymalna ekspozycja na ryzyko kredytowe odpowiada wartości księgowej aktywów finansowych.

Ryzyko to identyfikowane jest każdorazowo, przy zawieraniu umowy z klientem oraz później, podczas rozliczania płatności.

Pomiar tego typu ryzyka opiera się na wiedzy o skargach lub toczących się procesach przeciw klientowi podczas zawierania umowy. Co dwa tygodnie przeprowadza się kontrolę rozliczonych płatności dotyczących podpisanych kontraktów, razem z analizą rachunków zysków i strat projektów.

Celem Spółki jest minimalizowanie kwoty nieściągalnych należności.

Ryzyko biznesowe

Ryzyko biznesowe związane z prowadzoną przez Spółkę działalnością gospodarczą i powstające w wyniku określonych decyzji inwestycyjnych dążących do realizacji określonej strategii rozwoju firmy.

Ryzyko to identyfikowane jest każdorazowo, na etapie rozmów z potencjalnymi kontrahentami.

Ryzyko zmiany cen instrumentów finansowych

W związku z tym, iż Grupa bierze aktywny udział w obrocie papierami wartościowymi w spółki notowane, jest narażona na ryzyko cenowe z tytułu posiadanych inwestycji.

3. Wskazanie czynników, które będą miały wpływ na wyniki Grupy Kapitałowej w perspektywie kolejnego półrocza

Podstawowe czynniki, które będą miały wpływ na wynik finansowy Emitenta i Grupy Kapitałowej w drugim półroczu 2017 roku to:

- kursy akcji spółek notowanych na rynku papierów wartościowych,
- wynik na sprzedaży akcji i udziałów oraz przychody z tytułu odsetek,
- harmonogram zamykania transakcji obsługiwanych przez spółki Grupy, generujące przychody o charakterze prowizyjnych (tzw. success fee),
- koszty działania Emitenta i spółek Grupy, w tym koszty obsługi zadłużenia i odyskiwanie wierzytelności.

4. Charakterystyka struktury aktywów i pasywów skonsolidowanego bilansu, w tym z punktu widzenia płynności Grupy Kapitałowej

	30.06.2017		31.12.2016	
Środki pieniężne i ich ekwiwalenty	2 962	8,11%	108	0,35%
Należności z tytułu dostaw i usług, pożyczek oraz pozostałe	3 186	8,72%	5 063	16,60%
Pozostałe aktywa notowane	2 405	6,58%	2 561	8,40%
Inwestycje w jednostkach stowarzyszonych notowane	-	-	-	-
Pozostałe aktywa finansowe nienotowane	11 930	32,66%	6 705	21,99%
Inwestycje w jednostkach stowarzyszonych nienotowane	-	-	39	0,13%
Aktywa klasyfikowane jako przeznaczone do sprzedaży nienotowane	-	-	-	-
Pozostałe aktywa finansowe	-	-	-	-

Grupa Kapitałowa Rubicon Partners – 30 czerwca 2017 r.

Sprawozdanie z działalności

(wszystkie kwoty podano w tysiącach złotych)

Pozostałe aktywa	172	0,47%	148	0,49%
Inwestycje w jednostkach zależnych	-	-	-	-
Aktywa z tytułu podatku odroczonego	709	1,94%	702	2,30%
Pozostałe wartości niematerialne	2 524	6,91%	2 524	8,28%
Nieruchomości inwestycyjne	-	-	5 500	18,04%
Wartość firmy	7 110	19,47%	7 110	23,31%
Rzeczowe aktywa trwałe	27	0,07%	36	0,12%
Aktywa klasyfikowane jako przeznaczone do sprzedaży	5 500	15,06%	-	-
Aktywa razem	36 525	100,00%	30 496	100,00%
Zobowiązania krótkoterminowe	19 744	54,06%	14 109	46,27%
Zobowiązania długoterminowe	3 034	8,31%	3 040	9,97%
Rezerwy	-	-	-	-
Kapitał własny	13 747	37,64%	13 347	43,77%
<i>Kapitał przypadające akcjonariuszom jednostki dominującej</i>	<i>13 747</i>	<i>37,64%</i>	<i>13 347</i>	<i>43,77%</i>
	36 525	100,00%	30 496	100,00%

Wyszczególnienie		j.m.	30.06.2017	2016
Podstawowe wielkości i wskaźniki struktury				
Suma bilansowa		tys. zł.	36 525	30 496
Wynik netto (+/-)		tys. zł.	400	(1 754)
Przychody		tys. zł.	3 392	3 337
Wskaźnik struktury portfela inwestycyjnego	(notowane krajowe akcje, inne papiery wartościowe i instrumenty finansowe/nienotowane krajowe papiery wartościowe, udziały i inne instrumenty finansowe)		0,20	0,22
Wskaźnik struktury pasywów (źródeł finansowania)	(kapitał własny / kapitał obcy)		0,60	0,78
Wskaźniki płynności				
Wskaźnik płynności	(środki pieniężne i inne aktywa pieniężne) / bieżące zobowiązania		0,39	0,55
Wskaźniki rentowności				
Rentowność aktywów (ROA)	(wynik netto / stan aktywów)100	%	1,10	(5,75)
Rentowność kapitałów własnych (ROE)	(wynik netto / stan kapitałów własnych) 100	%	2,91	(13,14)
Wskaźniki zadłużenia				
Wskaźnik ogólnego zadłużenia	(zobowiązania i rezerwy / aktywa ogółem)100	%	62,36%	56,23%
Stopa zadłużenia (wskaźnik zadłużenia kapitału własnego)	(zobowiązania ogółem / kapitały własne)100	%	165,69%	128,49%
Pozostałe wskaźniki				
Wartość aktywów netto na 1 akcję	wartość aktywów netto/liczba akcji		3,60	3,49
Zysk/strata netto na 1 akcję	zysk (strata) netto/liczba akcji*		0,10	(0,46)
Zysk/strata netto na 1 akcję w okresie	zysk (strata) netto/liczba akcji - średnia ważona liczba akcji w okresie *		0,10	(0,46)

5. Inne istotne wydarzenia w okresie sprawozdawczym i po dacie bilansu

W dniu 31 lipca 2017 r. Spółka dokonała spłaty części wartości nominalnej obligacji na okaziciela serii J. Wartość dokonanej spłaty części wartości nominalnej na jedną obligację wynosiła 541 zł. Łącznie Spółka spłaciła kwotę 3 248 tys. zł. Spłata została dokonana zgodnie z warunkami emisji obligacji.

Rozdział IV

Dodatkowe informacje

1. Wskazanie postępowań toczących się przed sądem, organem właściwym dla postępowania arbitrażowego lub organem administracji publicznej

Na dzień 30 czerwca 2017 r. oraz 31 sierpnia 2017 r. były prowadzone sprawy sądowo-administracyjne, których Rubicon Partners S.A. był stroną:

- sprawy o zwrot należności na łączną kwotę 1 266 tys. zł,
- na powyższe należności Spółka dokonała 100% odpisu.

Na 30 czerwca 2017 r. oraz 31 sierpnia 2017 r. były prowadzone sprawy sądowo-administracyjne, których Rubicon Partners Corporate Finance S.A. był stroną:

- sprawy o zwrot należności na łączną kwotę 591 tys. zł.

Na 30 czerwca 2017 r. oraz 31 sierpnia 2017 r. nie były prowadzone sprawy sądowo-administracyjne, których Cracovia Invest Sp. z o.o., Rubicon Partners Ventures Sp. z o.o. oraz R Ventures I Sp. z o.o. byłyby stroną.

2. Informacje dotyczące postępowań sądowych, których wartość przekracza 10% kapitałów własnych

Na dzień publikacji niniejszego raportu Spółka dominująca wraz ze spółkami zależnymi nie była stroną w żadnym postępowaniu toczącym się przed sądem, organem właściwym dla postępowania arbitrażowego lub organem administracji publicznej, których pojedyncza lub łączna wartość przekraczałaby równowartość 10% kapitałów własnych Spółki.

Na 30 czerwca 2017 r. oraz na dzień publikacji niniejszego sprawozdania nie toczyły się żadne postępowania, w których Spółka dominująca oraz spółki zależne byłyby pozwany.

3. Informacje o istotnych transakcjach zawartych przez emitenta lub jednostkę od niego zależną z podmiotami powiązаныmi na innych warunkach niż rynkowe, wraz z ich kwotami oraz informacjami określającymi charakter tych transakcji

Informacje o transakcjach z jednostkami powiązаныmi zostały przedstawione w notach objaśniających do sprawozdania finansowego w punkcie 6.

Nie było transakcji na warunkach nie rynkowych.

4. Informacje o udzieleniu przez emitenta lub przez jednostkę od niego zależną poręczeń kredytu lub pożyczki lub udzieleniu gwarancji – łącznie jednemu podmiotowi lub jednostce zależnej od tego podmiotu, jeżeli łączna wartość istniejących poręczeń lub gwarancji stanowi równowartość co najmniej 10% kapitałów własnych emitenta

Nie dotyczy.

5. Stanowisko Zarządu odnośnie możliwości zrealizowania wcześniej publikowanych prognoz

Podmiot dominujący, ani Grupa nie publikowały prognoz na 2017 rok i jego poszczególne kwartały.

6. Inne informacje, które zdaniem Rubicon Partners S.A. są istotne dla oceny sytuacji kadrowej, majątkowej, finansowej, wyniku finansowego i ich zmian, oraz informacje, które są istotne dla oceny możliwości realizacji zobowiązań przez Rubicon Partners S.A. i Grupę Kapitałową Rubicon Partners

Nie występują inne istotne informacje dla oceny sytuacji kadrowej, majątkowej, finansowej, wyniku finansowego i ich zmian, oraz informacje, które są istotne dla oceny możliwości realizacji zobowiązań poza informacjami już przedstawionymi w powyższym sprawozdaniu.

Grupa Kapitałowa Rubicon Partners – 30 czerwca 2017 r.

Sprawozdanie z działalności

(wszystkie kwoty podano w tysiącach złotych)

7. Ważniejsze osiągnięcia w dziedzinie badań i rozwoju

W pierwszej połowie 2017 roku Emitent nie prowadził działalności w obszarze badań i rozwoju.

8. Akcje/udziały własne

W pierwszym półroczu 2017 r. Spółka nie nabywała akcji/udziałów własnych.

9. Posiadane oddziały (zakłady)

W pierwszym półroczu 2017 roku Spółka nie posiadała oddziałów (zakładów).

10. Informacje o przeciętnym zatrudnieniu z podziałem na grupy zawodowe

Lp.	wyszczególnienie	30.06.2017	31.12.2016	30.06.2016
1	pracownicy umysłowi	7	7	7
2	pracownicy fizyczni	0	0	0
	Razem	7	7	7

11. Informacje dotyczące zagadnień środowiska naturalnego

Nie dotyczy.

Grzegorz Golec
Członek Zarządu

Piotr Karmelita
Członek Zarządu

Warszawa, dnia 31 sierpnia 2017 r.