



**SPRAWOZDANIE ZARZĄDU Z DZIAŁALNOŚCI IMPEL S.A.
W ROKU OBROTOWYM 2017**

Wrocław, 21 marca 2018 r.

Spis treści

I. Impel S.A. - informacje ogólne	3
1. Podstawowe informacje	3
2. Informacje o powiązaniach organizacyjnych i kapitałowych Impel S.A. z innymi podmiotami, z uwzględnieniem okresu do dnia sporządzenia niniejszego sprawozdania	4
3. Zmiany w podstawowych zasadach zarządzania Impel S.A.	6
II. Informacja o podstawowych produktach i usługach oraz rynkach zbytu	7
III. Oceny i perspektywy rozwoju	7
IV. Impel S.A. - aktualna sytuacja finansowa	7
1. Zasady sporządzania rocznego sprawozdania finansowego Impel S.A.	7
2. Komentarz do podstawowych wielkości ekonomiczno – finansowych ujawnionych w rocznym sprawozdaniu finansowym Impel S.A. wraz z informacją dotyczącą istotnych czynników mających wpływ na osiągnięty w 2017 roku wynik netto	8
3. Podstawowe wskaźniki finansowe Impel S.A.	10
4. Objasnienie różnic pomiędzy wynikami finansowymi wskazanymi w sprawozdaniu a wcześniej publikowanymi prognozami wyników na 2017 rok	11
5. Wskazanie czynników, które będą miały wpływ na przyszłe wyniki Impel S.A.	11
V. Pozostałe informacje finansowe i majątkowe	11
1. Pożyczki	12
2. Aktywne poręczenia i gwarancje udzielone i otrzymane przez Impel S.A. w 2017 roku ze szczególnym uwzględnieniem poręczeń i gwarancji udzielonych jednostkom powiązanim wg stanu na dzień 31 grudnia 2017 roku.	12
3. Ocena możliwości realizacji zamierzeń inwestycyjnych, w tym inwestycji kapitałowych, w porównaniu do posiadanych środków, z uwzględnieniem możliwych zmian w strukturze finansowania działalności.	13
4. Informacja o instrumentach finansowych w zakresie ryzyka: zmiany cen, kredytowego, istotnych zakłóceń przepływów środków pieniężnych oraz utraty płynności finansowej, na jakie narażona jest jednostka oraz o przyjętych przez jednostkę celach i metodach zarządzania ryzykiem finansowym, łącznie z metodami zabezpieczenia istotnych rodzajów planowanych transakcji, dla których stosowana jest rachunkowość zabezpieczeń.	13
5. Ocena dotycząca zarządzania zasobami finansowymi, ze szczególnym uwzględnieniem zdolności wywiązywania się z zaciągniętych zobowiązań oraz określenie ewentualnych zagrożeń i działań, jakie Emitent podjął lub zamierza podjąć w celu przeciwdziałania tym zagrożeniom	15
6. Istotne transakcje zawarte przez Impel S.A. z podmiotami powiązanymi, na innych warunkach niż rynkowe, wraz z ich kwotami oraz informacjami określającymi charakter tych transakcji.	15
VI. Istotne zdarzenia 2017 roku oraz zdarzenia, jakie nastąpiły po dniu 31 grudnia 2017 roku	15
1. Nadzwyczajne Walne Zgromadzenie	15
2. Zwyczajne Walne Zgromadzenie	15
3. Nadzwyczajne Walne Zgromadzenie	16
4. Zmiany w Radzie Nadzorczej Impel S.A.	16
5. Zmiany w Zarządzie Impel S.A.	16
VII. Akcje i akcjonariat	16
1. Kurs akcji Impel S.A. w 2017 roku	16
2. Polityka wypłaty dywidendy	17
3. Rekomendacje wydane w 2017 roku oraz do dnia sporządzenia niniejszego sprawozdania.	18
4. Struktura akcji Impel S.A.	18
5. Struktura akcjonariatu	18
6. Akcje własne	19
7. Opis wykorzystania wpływów z emisji papierów wartościowych	19
8. Umowy, w wyniku których mogą w przyszłości nastąpić zmiany w proporcjach posiadanych akcji przez dotychczasowych akcjonariuszy	19
9. Akcje Impel S.A. oraz akcje i udziały w jednostkach powiązanych, będące w posiadaniu osób zarządzających i nadzorujących Spółkę	19
VIII. Pozostałe informacje	20
1. Zatrudnienie w Impel S.A.	20
2. System kontroli programów akcji pracowniczych	20
3. Umowy znaczące	20
4. Informacje o postępowaniach toczących się przed sądem, organem właściwym dla postępowania arbitrażowego lub organem administracji publicznej	20
5. Relacje inwestorskie	20
6. Umowa z podmiotem uprawnionym do badania sprawozdań finansowych	21
IX. Oświadczenie o stosowaniu ładu korporacyjnego przez Impel S.A.	22
X. Oświadczenia Zarządu	39

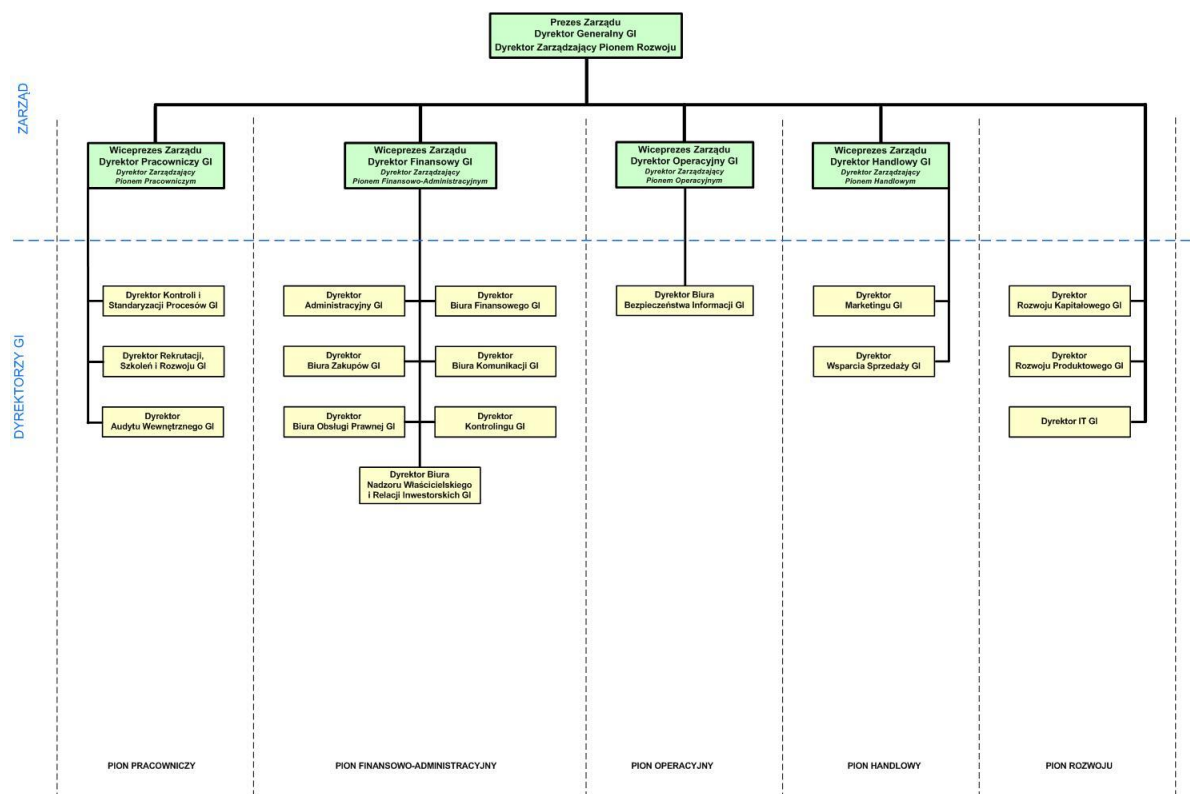
I. Impel S.A. - informacje ogólne.

1. Podstawowe informacje

Jednostką dominującą w Grupie Impel jest Impel S.A. („Emitent”, „Spółka”), która koncentruje się na nadzorze i zarządzaniu spółek z Grupy w ramach posiadanych w spółkach udziałów i akcji. Wpływ na funkcjonowanie spółek Grupy ma miejsce na poziomie zarządczym przez Zarząd Impel S.A., pełniący funkcję Zarządu Korporacyjnego Grupy Impel, przez organy statutowe spółek – zgromadzenia wspólników, a także poprzez pracę poszczególnych jego Biur.

Rolą Emitenta jest strategiczne zarządzanie Grupą i podejmowanie decyzji odnośnie jej rozwoju, w tym decyzji dotyczących inwestycji (zaangażowanie kapitałowe w nowe przedsięwzięcia, nabywanie lub zbywanie akcji lub udziałów w spółkach, wnoszenie wkładów), gospodarki finansowej, polityki rachunkowości i controllingu oraz działań marketingowych. Impel S.A. świadczy na rzecz spółek Grupy usługi doradcze zarządzania strategicznego i korporacyjnego oraz usługę windykacji. Rolę Emitenta w sposób szczególnie określa Zarządzenie Prezesa Zarządu Impel S.A. z dnia 21 listopada 2016 roku w sprawie struktury organizacyjnej Grupy Impel.

Schemat organizacyjny Impel S.A. na dzień 31.12.2017 roku



Grupa Impel to grupa firm specjalizujących się w outsourcingu usług dla przedsiębiorstw, która oferuje największą na rynku polskim liczbę usług dla biznesu. Grupa zapewnia szerokie kompetencje optymalizujące obszary organizacji pracy, doboru technologii oraz zarządzania personelem. Jej klientami są przedsiębiorstwa, instytucje finansowe, służby zdrowia i opieki społecznej oraz administracji publicznej. W skład Grupy, poza Impel S.A., wchodzi spółki dedykowane obsłudze procesów biznesowych i pomocniczych. Na ofertę usług Grupy składają się produkty z zakresu obsługi nieruchomości, bezpieczeństwa, obsługi procesów biznesowych i usług IT. Szczegółowy opis struktury Grupy został zaprezentowany w „Sprawozdaniu Zarządu z działalności Grupy Impel w roku obrotowym 2017”.

2. Informacje o powiązaniach organizacyjnych i kapitałowych Impel S.A. z innymi podmiotami, z uwzględnieniem okresu do dnia sporządzenia niniejszego sprawozdania.

Objęte przez Impel S.A. udziały w ramach powołania nowego podmiotu, podwyższenia kapitału zakładowego lub nabycia udziałów.

W 2017 roku oraz do dnia sporządzenia niniejszego sprawozdania Impel S.A. objęła udziały/akcje w następujących spółkach:

Udziały objęte w spółce	Objęty kapitał zakładowy (w zł)	Data podjęcia uchwały przez NWZ spółki/ data zawiązania spółki/data transakcji	Udział w kapitale spółki po transakcji (w %)
Impel Agile S.A.	100 000	29.11.2016 (zarejestrowane w dniu 05.06.2017 roku)	100
Asset Rent Management sp. z o. o.	3 700 000	09.02.2017	99,9
Sanpro Interim BPO sp. z o.o. Sp. k.	3 100 000	29.03.2017	75,61
Impel Food Hygiene Tech Solutions sp. z o.o. Sp. k.	2 500 000	31.03.2017	74,47
Impel Catering sp. z o.o Sp. k. ¹	2 500 000	31.03.2017	15,15
Impel Agile S.A.	500 000	28.06.2017	83
Sanpro Interim BPO sp. z o.o. Sp. k.	500 000	27.07.2017	78,26
Sanpro Consulting BPO sp. z o.o. Sp. k.	200 000	27.07.2017	16,67
Impel ATM Management sp. z o.o. Sp. k.	350 000	28.08.2017	63,64
Impel Market Company sp. z o.o. Sp. k. ²	756 000	31.08.2017	39,85
Impel Food Hygiene Tech Solutions sp. z o.o. Sp. k.	773 000	31.08.2017	79,24
DC System Company sp. z o.o. Sp. k.	1 559 000	31.08.2017	41,16
Impel Tech Solutions sp. z o.o. Sp. k. ³	1 000 000	29.09.2017	8,1
Sanpro Interim BPO sp. z o.o. Sp. k.	400 000	23.10.2017	80
Impel Food Hygiene Tech Solutions sp. z o.o. Sp. k.	1 300 000	31.10.2017	84,21
Sanpro Interim BPO sp. z o.o. Sp. k.	650 000	30.11.2017	82,30
Impel Tech Solutions sp. z o.o. Sp. k. ³	800 000	21.12.2017	13,64
Climbex S.A. ⁴	7 000 000	22.12.2016	70
	9 000 000	22.12.2017	84,21
MarketCo sp. z o.o.	10 870 800	12.01.2018	100

1. W dniu 01.02.2018 roku prawa komplementariusza, tj. Company sp. z o.o. nabyła spółka Impel Catering sp. z o.o., co zostało potwierdzone zmianą umowy spółki. Spółka zmieniła firmę na Impel Catering sp. z o.o. Sp. k.
2. W dniu 11.10.2017 roku Company sp. z o.o. zbyła ogół praw i obowiązków w spółce na rzecz Market System sp. z o.o. Spółka zmieniła firmę na: Impel Market System sp. z o.o. Sp. k.
3. W dniu 05.10.2017 roku Wspólnicy Impel Tech Solutions Company sp. z o.o. Sp. k. wyrazili zgodę na zmianę firmy spółki na Impel Tech Solutions sp. z o.o. Sp. k., w związku ze zbyciem praw i obowiązków przez komplementariusza Company sp. z o.o. na rzecz Tech Solutions sp. z o.o.
4. Podwyższenie kapitału z 22.12.2017 nie zostało zarejestrowane w KRS.

Sprzedaż przez Impel S.A. udziałów w ramach Grupy.

W 2017 roku oraz do dnia sporządzenia niniejszego sprawozdania Impel S.A. nie dokonała zbycia udziałów/akcji w ramach Grupy Impel.

Udziały Impel S.A. w spółkach zależnych i współzależnych.

W 2017 roku z uwzględnieniem okresu do dnia sporządzenia niniejszego sprawozdania Impel S.A. posiada udziały w następujących spółkach:

Nazwa jednostki ze wskazaniem formy prawnej	Przedmiot działalności	Udział Impel S.A. (w %)
Impel Facility Services sp. z o.o. ¹	usługi porządkowo - czystościowe	100,00
Company sp. z o.o.	usługi zarządzania	100,00
Impel Catering sp. z o.o. ²	usługi outsourcingowe	100,00
Market System sp. z o.o. ³	usługi outsourcingowe	100,00
PRO sp. z o.o.	usługi zarządzania	100,00
Security Partner sp. z o.o.	usługi zarządzania	100,00
Tech Solutions sp. z o.o. ⁴	usługi outsourcingowe	100,00
Impel Business Solutions sp. z o.o.	usługi rachunkowo-księgowe, usługi doradztwa w prowadzeniu działalności gospodarczej, usługi kadrowo-płacowe	100,00
Impel Synergies sp. z o.o. ⁵	Zintegrowany FM	100,00
Impel Safety Security Partner sp. z o.o. Sp. k. ⁶	usługi fizycznej ochrony osób i mienia	99,00
Impel Defender Security Partner sp. z o.o. Sp. k. ⁷	usługi fizycznej ochrony osób i mienia	99,00
Impel Rental PRO sp. z o.o. Sp. k.	usługi rentalu (wynajmu i serwisu) odzieży i bielizny płaskiej oraz pralnictwa bielizny fasonowej (odzieży roboczej)	99,92
Impel Food Hygiene Tech Solutions sp. z o.o. Sp. k.	specjalistyczne usługi porządkowo -czystościowe na rzecz zakładów produkcyjnych w branży spożywczej	84,21
Gwarant Agencja Ochrony S.A.	usługi fizycznej i technicznej ochrony osób i mienia	73,1
Climbex S.A. ⁸	specjalistyczne usługi czystościowe na rzecz zakładów produkcyjnych	70,00
Impel Serviks SIA	usługi porządkowo -czystościowe	66,99
Impel Expert sp. z o.o.	usługi outsourcingowe	61,00

1 Spółka powstała w wyniku połączenia Impel Security Polska sp. z o. o. i Impel Cleaning sp. z o.o.

2 W dniu 17.08.2017 roku Zgromadzenie Wspólników 4 Sports sp. z o.o. podjęło uchwałę o zmianie firmy na Impel Catering sp. z o.o. zmiany zostały zarejestrowane w KRS w dniu 29.01.2018 roku.

3 W dniu 24.08.2017 roku Zgromadzenie Wspólników Consensus Company Bis sp. z o.o. zmieniło firmę spółki na Market System sp. z o.o.

4 W dniu 19.07.2017 roku Wspólnicy spółki Rest&More sp. z o.o. podjęli uchwałę w przedmiocie zmiany firmy spółki na Tech Solutions sp. z o.o.

5 W dniu 27 lutego 2017 roku spółka zmieniła firmę z OPM sp. z o.o.

6 W dniu 02.06.2017 roku spółka zmieniła firmę z ISP Security Partner sp. z o.o. Sp. k.

7 W dniu 02.06.2017 roku spółka zmieniła firmę z IPSP Security Partner sp. z o.o. Sp. k.

8 W dniu 22.12.2017 roku nastąpiło podwyższenie kapitału zakładowego Climbex S.A. poprzez emisję 900.000 akcji serii G o wartości nom 10 zł. Po zarejestrowaniu podwyższenia kapitału przez sąd w dniu 15.03.2018 r., akcje w podwyższonym kapitale objęła Impel S.A., która posiada obecnie 84,21% akcji w Climbex S.A.

Inspert Data Management sp. z o.o.	usługi informatyczne	60,00
SI-Consulting sp. z o.o.	usługi teleinformatyczne, konsulting w zakresie konfigurowania i wdrażania ZSI	51,00
Brokers Union sp. z o.o.	pośrednictwo ubezpieczeniowe	51,00
Impel Market System sp. z o.o. Sp. k. ⁹	usługi porządkowo -czystościowe	39,85
DC System Company sp. z o.o. Sp. k.	usługi porządkowo - czystościowe (sprząatanie obiektów m.in. biurów i hoteli)	26,00
Impel Catering Company sp. z o.o. Sp. k. ¹⁰	usługi w zakresie przygotowywania i dostarczania żywności	25,88
Impel Tech Solutions sp. z o.o. Sp. k. ¹¹	usługi technicznego utrzymania nieruchomości, techniczno - inżynieryjne, klimatyzacji, wentylacji, wyposażenia obiektów oraz usługi technicznej ochrony mienia	13,64
Hospital Service Company sp. z o.o. Sp. k.	usługi opieki przy pacjencie	10,07

3. Zmiany w podstawowych zasadach zarządzania Impel S.A.

W dniu 28 marca 2017 roku Rada Nadzorcza Spółki powołała z dniem 1 kwietnia 2017 roku w skład Zarządu Impel S.A. Pana Mirosława Grebera.

W dniu 12 lipca 2017 roku Pan Bogdan Dzik złożył rezygnację z pełnienia funkcji Członka Zarządu Impel S.A.

Na dzień 31 grudnia 2017 roku oraz na dzień przekazania niniejszego sprawozdania skład Zarządu przedstawia się następująco:

Imię i nazwisko Funkcja	Zakres kompetencji
Grzegorz Dzik Prezes Zarządu Dyrektor Zarządzający Pionem Rozwoju	Odpowiedzialny za strategię rozwoju, zarządzanie innowacjami, M&A oraz bezpieczeństwo informacji w Grupie Impel.
Jakub Dzik Wiceprezes Zarządu Dyrektor Zarządzający Pionem Operacyjnym	Odpowiedzialny za zarządzanie wykonawstwem usług przez spółki GI w ramach przyjętych Modeli Dostarczania Usług Ustala standardy kontraktowania, realizacji i raportowania usług. Odpowiedzialny za dostarczenie usług i rynkowy rozwój Grupy Impel. Odpowiedzialny za dostarczanie Grupie Impel usług informatycznych, kadrowo – księgowych, doradztwa podatkowego przez CUW w ramach GI.
Monika Chudobska Wiceprezes Zarządu Dyrektor Zarządzający Pionem Pracowniczym	Odpowiedzialna za politykę HR Grupy Impel, nadzór nad systemami zatrudniania i standaryzacją procesów w obszarze HR, zarządzanie jakością oraz kontrolę wewnętrzną na wszystkich szczeblach zarządzania.
Wojciech Rembikowski Wiceprezes Zarządu Dyrektor Zarządzający Pionem Finansowo – Administracyjnym	Odpowiedzialny za obszary finansowe, ekonomiczne i administracyjne, centralizację zakupów na rzecz Grupy Impel, komunikację wewnętrzną i PR, obsługę prawną, nadzór właścicielski i relacje z inwestorami.
Mirosław Greber Wiceprezes Zarządu Dyrektor Zarządzający Pionem Handlowym	Opowiada za zarządzanie sprzedażą usług we wszystkich obszarach biznesowych, kanałach dystrybucji i segmentach rynku. Nadzoruje zarządzanie portfelem marek GI i obszarem Marketingu GI.

⁹ W dniu 11.10.2017 roku Company sp. z o.o. zbyła ogół praw i obowiązków w spółce na rzecz Market System sp. z o.o., w wyniku czego Spółka działa pod firmą: Impel Market system sp. z o.o. Sp. k.

¹⁰ W dniu 01.02.2018 roku prawa komplementariusza, tj. Company sp. z o.o. nabyła spółka Impel Catering sp. z o.o., co zostało potwierdzone zmianą umowy spółki. Spółka zmieniła firmę na Impel Catering sp. z o.o. Sp. k.

¹¹ W dniu 05.10.2017 roku Wspólnicy Impel Tech Solutions Company sp. z o.o. Sp. k. wyrazili zgodę na zmianę firmy spółki na Impel Tech Solutions sp. z o.o. Sp. k., w związku ze zbyciem praw i obowiązków przez komplementariusza Company sp. z o.o. na rzecz Tech Solutions sp. z o.o.

We wrześniu 2017 roku Zarząd przyjął Politykę Korporacyjną Grupy Impel.

Dokument ten wprowadził macierzową strukturę zarządzania Grupą Impel polegającą na tym, że za prowadzenie operacji gospodarczych odpowiadają poszczególne Obszary Biznesowe, a koordynację ujednoczenia standardów zarządzania zapewniają Piony Funkcjonalne. Pionami Funkcjonalnymi kierują Dyrektorzy Zarządzający Pionów będący jednocześnie Członkami Zarządu Impel SA wraz z podległymi im Dyrektorami Funkcjonalnymi GI. Obszarami Biznesowymi kierują Dyrektorzy Zarządzający Obszarami Biznesowymi wraz z podległymi im Dyrektorami Wykonawczymi Pionów Obszaru Biznesowego. Obszary Biznesowe dzielą się na Grupy Produktowe kierowane przez Dyrektorów Grup Produktowych.

Najważniejsze zmiany w strukturze Impel S.A. w 2017 roku to:

- likwidacja Zakładu Ochrona;
- połączenie pionów administracyjnego i ekonomicznego w finansowo-administracyjny;
- przeniesienie kontrolingu z nadzoru dyrektora generalnego BPO pod nadzór dyrektora finansowego;
- utworzenie pionu handlowego;
- utworzenie dyrektora handlowego w pionie handlowym;
- utworzenie dyrektora wsparcia sprzedaży w pionie handlowym;
- utworzenie dyrektora operacyjnego w miejsce dyrektorów generalnych BPO/FM w pionie operacyjnym;
- utworzenie dyrektora rozwoju produktowego w pionie rozwoju;
- dyrektor rozwoju korporacyjnego zostaje dyrektorem rozwoju kapitałowego w pionie rozwoju;
- przeniesienie dyrektora marketingu z pionu rozwoju do pionu handlowego;
- przeniesienie dyrektora IT z pionu administracyjnego do pionu rozwoju.

W styczniu 2018 roku nastąpiło wydzielenie usług administracyjnych do wyspecjalizowanego podmiotu gospodarczego działającego pod firmą HR for Business sp. z o.o. oraz wydzielono część usług kontrolingu do Spółki Impel Business Solutions sp. z o.o.

II. Informacja o podstawowych produktach i usługach oraz rynkach zbytu.

Zgodnie ze strategią Grupy Impel – spółka Impel S.A. jest spółką zarządzającą, nie prowadzącą bezpośredniego wykonawstwa usług, pełniącą rolę partnera, doradcy i integratora usług outsourcingowych na rynku. Informacje o usługach świadczonych przez spółki Grupy zostały przedstawione w *Sprawozdaniu Zarządu z działalności Grupy Impel za rok obrotowy 2017*.

III. Oceny i perspektywy rozwoju.

Model zarządzania sprzedażą w Grupie Impel zakłada zdecentralizowanie jej do poziomu Obszarów Biznesowych, przy strategicznej, koordynacyjnej, standaryzacyjnej i nadzorującej roli Impel S.A. Impel S.A., jako Emitent i właściciel spółek zależnych Grupy, nie prowadząc bezpośrednio wykonawstwa usług, wyznacza strategię kierunku rozwoju Grupy i Obszarów, które to zarządzają działalnością operacyjną i handlową.

Informacje w zakresie istotnych czynników rozwoju, czynników ryzyk i zagrożeń oraz perspektywy strategii rozwoju zostały przedstawione w *Sprawozdaniu Zarządu z działalności Grupy Impel za rok obrotowy 2017*.

IV. Impel S.A. - aktualna sytuacja finansowa.

1. Zasady sporządzania rocznego sprawozdania finansowego Impel S.A.

Sprawozdanie finansowe Spółki zostało przygotowane zgodnie z:

- Międzynarodowymi Standardami Sprawozdawczości Finansowej (MSSF) w kształcie zatwierdzonym przez UE. MSSF obejmują standardy i interpretacje zaakceptowane przez Radę Międzynarodowych Standardów Rachunkowości (RMSR) oraz Komisję ds. Interpretacji Sprawozdawczości finansowej (IFRIC),

- Ustawą o rachunkowości z dnia 29.09.1994 r. (Dz. U. 2018 poz. 395),
- przepisami rozporządzenia Ministra Finansów z dnia 19 lutego 2009 r. w sprawie informacji bieżących i okresowych przekazywanych przez emitentów papierów wartościowych oraz warunków uznawania za równoważne informacji wymaganych przepisami prawa państwa nie będącego państwem członkowskim (Dz.U. 2014.133 t.j. z późniejszymi zmianami).

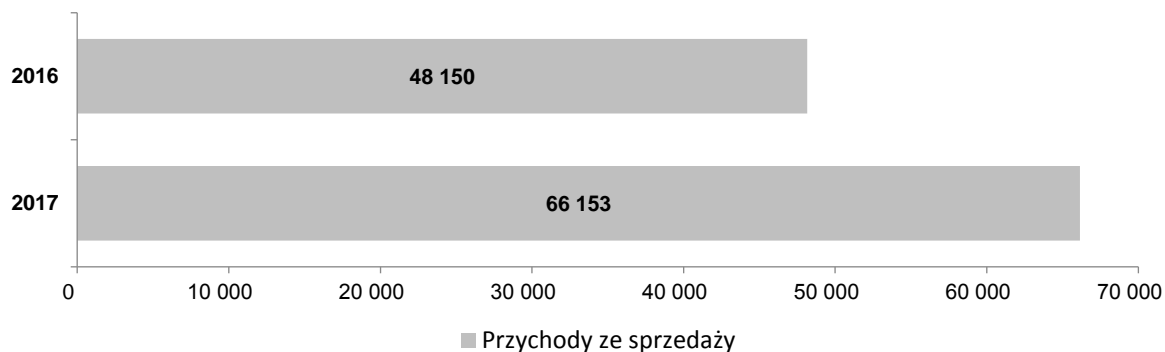
Sprawozdanie finansowe zostało sporządzone przy założeniu kontynuowania działalności gospodarczej Spółki. Na dzień podpisania sprawozdania finansowego Zarząd nie stwierdza istnienia faktów i okoliczności, które wskazywałyby na zagrożenia dla możliwości kontynuacji działalności przez Spółkę.

2. Komentarz do podstawowych wielkości ekonomiczno – finansowych ujawnionych w rocznym sprawozdaniu finansowym Impel S.A. wraz z informacją dotyczącą istotnych czynników mających wpływ na osiągnięty w 2017 roku wynik netto.

Przychody

Przychody ze sprzedaży usług, materiałów i towarów w roku 2017 wyniosły 66 153 tys. złotych, co oznacza ich wzrost o 37,4% w stosunku do roku ubiegłego. Podobnie jak w latach ubiegłych, głównym przedmiotem działalności Spółki była realizacja usług wspierających dla podmiotów zależnych oraz świadczenie usług doradczych zarządzania strategicznego i korporacyjnego.

Przychody świadczone na rzecz podmiotów powiązanych w okresie od stycznia do grudnia 2017 roku wyniosły 64 318 tys. złotych, co stanowi 97,2% ogółu przychodów ze sprzedaży Spółki (w tym samym okresie 2016 roku przychody od jednostek powiązanych wyniosły 46 443 tys. złotych, co stanowiło 96,5% udziału przychodów ze sprzedaży). Przychody ze sprzedaży do podmiotów spoza Grupy kształtowały się na poziomie 1 835 tys. złotych i były na zbliżonym poziomie do analogicznego okresu roku poprzedniego (wzrost o 129 tys. złotych w stosunku do roku poprzedniego).



Pozostałe przychody operacyjne w 2017 roku wyniosły 14 857 tys. złotych, w tym głównie dywidendy i udziały w zyskach otrzymane od spółek Grupy na łączną kwotę 13 577 tys. złotych, stanowiące 91,4% tych przychodów. Drugą istotną pozycją było odwrócenie odpisów aktualizujących aktywa które wyniosły w 2017 roku 938 tys. złotych.

Przychody finansowe w badanym okresie kształtują się na poziomie 3 483 tys. złotych, co oznacza ich spadek w stosunku do roku 2016 o 1 645 tys. złotych, tj. 32,1%.

Koszty

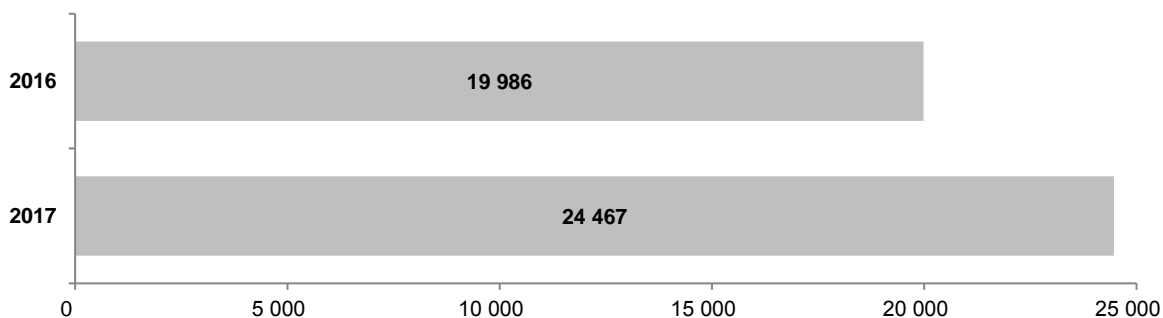
Koszty działalności operacyjnej w 2017 roku wyniosły 43 624 tys. złotych, co oznacza ich wzrost o 1003 tys. złotych w stosunku do 2016 roku, tj. o 2,4%. Zmiany kosztów działalności operacyjnej dotyczy głównie usług obcych oraz pozostałych kosztów rodzajowych.

Pozostałe koszty operacyjne w roku 2017 wyniosły 14 341 tys. złotych, wobec 5 208 tys. złotych w roku 2016, co oznacza ich wzrost o 9 133 tys. złotych i wynika głównie z dokonania w roku 2017 odpisów wartości udziałów w spółkach zależnych które wyniosły w 2017 roku 13 577 tys. złotych.

Koszty finansowe w badanym okresie wyniosły 3 689 tys. złotych i były wyższe w stosunku do ubiegłorocznych o 184 tys. złotych, tj. o 5,2%.

EBIT

Uzyskany w 2017 roku wynik z działalności operacyjnej ukształtował się na poziomie 24 467 tys. zł, wobec 19 986 tys. złotych, co oznacza wzrost o 4 481 tys. złotych.



EBITDA

Wynik EBITDA wyniósł w 2017 roku 24 950 tys. złotych wobec 21 046 tys. złotych z roku 2016, co oznacza wzrost o 3 904 tys., tj. 18,5%.

Zysk netto

Wynik netto w analizowanym okresie wyniósł 17 895 tys. złotych, wobec 18 721 tys. złotych w roku 2016, co oznacza obniżenie wyniku o 826 tys. złotych, tj. o 4,6%.

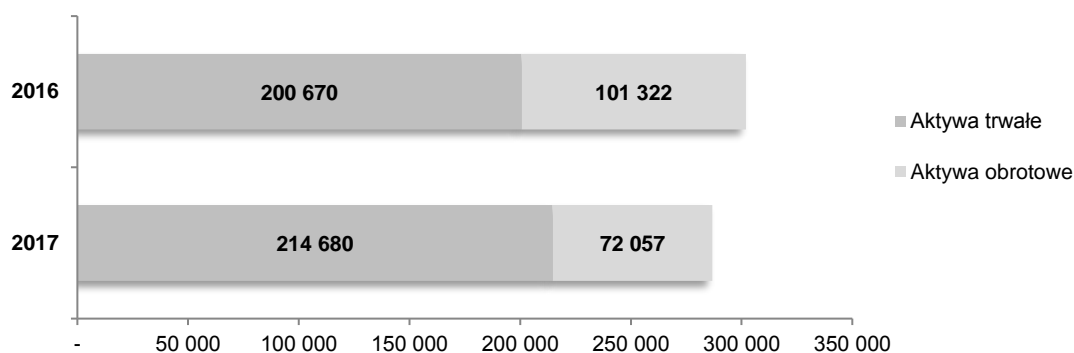
Struktura aktywów i pasywów

Suma bilansowa w sprawozdaniu Impel S.A. na 31 grudnia 2017 roku zamknęła się kwotą 286 737 tys. zł i była niższa w stosunku do stanu na 31 grudnia 2016 roku o 15 255 tys. zł, (tj. o 5,1%). Udział aktywów trwałych według stanu na 31 grudnia 2017 roku wyniósł 74,9%, wobec 66,4% na 31 grudnia 2016 roku. W stosunku do stanu bilansowego na 31 grudnia 2016 roku poziom aktywów trwałych wzrósł o 14 010 tys. zł, tj. o 7,0%, poziom aktywów obrotowych zmniejszył się o 29 265 tys. zł, tj. o 28,9%.

	Stan na	Stan na	Przyrost	Dynamika	Struktura	
	31.12.2016 r.	31.12.2017 r.			31.12.2016 r.	31.12.2017 r.
	1	2	3=2-1	4=2/1		
Aktywa trwałe	200 670	214 680	14 010	107,0%	66,4%	74,9%
Aktywa obrotowe	101 322	72 057	-29 265	71,1%	33,6%	25,1%
RAZEM AKTYWA	301 992	286 737	-15 255	94,9%	100,0%	100,0%
Kapitał (fundusz) własny	212 820	230 750	17 930	108,4%	70,5%	80,5%
Zobowiązania długoterminowe	7 379	4 109	-3 270	55,7%	2,4%	1,4%
Zobowiązania krótkoterminowe	81 793	51 878	-29 915	63,4%	27,1%	18,1%
RAZEM PASYWA	301 992	286 737	-15 255	94,9%	100,0%	100,0%

Po stronie źródeł finansowania udział kapitałów własnych w pasywach ogółem kształtował się na 31 grudnia 2017 roku na poziomie 80,5% wobec 70,5% z 31 grudnia 2016 roku. Udział zobowiązań długoterminowych w sumie bilansowej obniżył się do poziomu 1,4%. Zmniejszył również udział zobowiązań krótkoterminowych z 27,1% w 2016 roku do 18,1% w roku 2017.

Kapitały



Kapitał własny Impel S.A. na dzień 31 grudnia 2017 roku wyniósł 230 750 tys. złotych i uległ zwiększeniu w stosunku do stanu na 31 grudnia 2016 roku, głównie na kapitale rezerwowym roku 2017 w kwocie 18 721 tys. złotych.

3. Podstawowe wskaźniki finansowe Impel S.A.

Syntetycznej oceny sytuacji ekonomiczno-finansowej Impel S.A. dokonano za pomocą analizy wskaźnikowej badając kształtowanie się wartości wskaźników w obszarach rentowności, płynności, rotacji i zadłużenia.

Wskaźniki	Definicja	2017	2016
Wskaźniki rentowności			
Marża EBIT	EBIT/przychody ze sprzedaży i dotacji	36,2%	40,2%
Marża EBITDA	EBITDA/przychody ze sprzedaży i dotacji	36,9%	42,3%
Rentowność netto	Zysk/strat netto/przychody ze sprzedaży i dotacji	26,5%	37,6%
Stopa zwrotu z kapitału własnego ROE	Zysk/strat netto/kapitał własny na koniec okresu	7,8%	8,8%
Stopa zwrotu z aktywów ROA	Zysk/strat netto/aktywa na koniec okresu	6,2%	6,2%
Wskaźniki płynności			
Płynność bieżąca	Aktywa obrotowe/zobowiązania bieżące	1,39	1,24
Płynność szybka	(Aktywa obrotowe - zapasy)/zobowiązania bieżące	1,39	1,23
Kapitał pracujący (w mln zł)	Aktywa obrotowe - zobowiązania krótkoterminowe	20,2	19,5
Udział kapitału pracującego w całości aktywów	Kapitał pracujący/aktywa	7,0%	6,5%
Wskaźniki rotacji			
Rotacja należności (w dniach)	(Należności netto z tytułu dostaw i usług/przychody łącznie)*360	179	328
Rotacja zobowiązań (w dniach)	(Zobowiązania z tytułu dostaw i usług/koszty sprzedanych towarów i produktów)*360	38	44
Wskaźniki zadłużenia			

Zadłużenia ogółem	Zobowiązania ogółem/aktywa	0,20	0,30
Wskaźnik zobowiązań do kapitału własnego	Zobowiązania ogółem/kapitał własny	0,24	0,42
Dług netto (w mln zł)	Pożyczki i kredyty krótko i długoterminowe – środki pieniężne	20,0	34,7

EBIT Impel S.A. za rok 2017 wyniósł 24 467 tys. zł i był wyższy o 22,4% w porównaniu z ubiegłym rokiem. Marża EBIT spadła z 40,2% w roku 2016 do 36,2% w roku 2017 w wyniku wyższej dynamiki sprzedaży r/r na poziomie 37,4%.

Poprawa wyniku operacyjnego wpłynęła na wzrost zysku brutto Spółki (wzrost r/r o 12,3%). Spadł wynik netto (spadek r/r o 4,4%) oraz rentowność wyniku netto (spadek z 37,6% do 26,5%) ale większy wpływ na niższą rentowność nie miał spadek wyniku netto a wysoka dynamika sprzedaży.

Wraz ze spadkiem wyniku netto w stosunku do roku poprzedniego, pogorszyła się wartość wskaźnika zwrotu z kapitału własnego ROE (spadek z 8,8% do 7,8%). Stopa zwrotu z aktywów ROA wzrosła z 6,2% do 6,24%.

W roku 2017 poprawiła się zarówno płynność bieżąca do poziomu 1,39 (wzrost r/r o 12,1%) jak i szybkość 1,39 (wzrost r/r o 12,6%). Było to spowodowane niższym spadkiem aktywów obrotowych w porównaniu do spadku zobowiązań bieżących.

Na koniec 2017 spadł dług netto z 34 675 tys. zł do 20 019 tys. zł. Wpłynęło to na poprawę wskaźników zadłużenia ogółem (spadek z 0,30 do 0,20) i wskaźnika zobowiązań do kapitału własnego (z 0,42 do 0,24).

4. Objaśnienie różnic pomiędzy wynikami finansowymi wskazanymi w sprawozdaniu a wcześniej publikowanymi prognozami wyników na 2017 rok.

Impel S.A. nie publikowała prognoz wyników finansowych dotyczących 2017 roku.

5. Wskazanie czynników, które będą miały wpływ na przyszłe wyniki Impel S.A.

Na przyszłe wyniki Impel S.A. wpływ będą miały następujące czynniki:

- Poziom otrzymanych dywidend ze spółek zależnych,
- Poziom odpisów na udziały w spółkach zależnych,
- Wahania kursów walut PLN/EUR,
- Ryzyko udzielonych poręczeń dla spółek GI (np. brak spłaty pożyczek lub realizacja gwarancji bankowych),
- Ryzyko związane z postępowaniami kontrolnymi.

V. Pozostałe informacje finansowe i majątkowe.

Na dzień 31 grudnia 2017 roku wartość zadłużenia z tytułu kredytów w Impel S.A. wynosiła 53 463 tys. zł. 97% zadłużenia wynikała z wykorzystania kredytów w rachunku bieżącym o charakterze krótkoterminowym, natomiast 3% dotyczy kredytu nieodnawialnego. W analogicznym okresie roku 2016 zadłużenie to wynosiło 62 188 tys. zł.

Zmiany w umowach kredytowych (nowozawarte oraz zmieniające wartość kredytów):

Kredytodawca	Rodzaj kredytu	Kwota kredytu (w tys. złotych)	Termin ostatecznej spłaty kredytu	Waluta	Oprocentowanie
Bank Handlowy S.A.	zmniejszenie kwoty – linia kredytowa dla Impel Facility Services Sp. z o.o. i Agrobud BHP S.A.	15 000	08.06.2018	PLN	WIBOR 1M + marża banku
BZ WBK S.A.	zwiększenie kwoty – linia kredytowo – gwarancyjna dla spółek z Grupy Impel	64 400	30.09.2018	PLN	WIBOR 1M + marża banku
Credit Agricole Bank S.A.	zwiększenie kwoty – linia kredytowo – gwarancyjna dla spółek z Grupy Impel	38 400	29.06.2018	PLN	WIBOR 1M + marża banku

W 2017 roku zakończona została umowa kredytowa z Deutsche Bank Polska S.A. Pozostałe kredyty krótkoterminowe z terminem spłaty przypadającym w 2017 roku zostały przedłużone. W 2017 roku nie

doszło do wypowiedzenia umów kredytowych przez żadną ze stron (Bank; Impel S.A.). Szczegółowe dane dotyczące wszystkich udzielonych Impel S.A. kredytów zostały zawarte w *Notach objaśniających do sprawozdania finansowego Impel S.A.*

1. Pożyczki.

W 2017 roku Impel S.A. nie zostały Spółce wypowiedziane umowy dotyczące pożyczek.

W 2017 roku Impel S.A. nie zaciągnęła nowych pożyczek.

Pożyczki udzielone przez Impel S.A. w 2017 roku ze szczególnym uwzględnieniem pożyczek udzielonych jednostkom powiązanim wg stanu na dzień 31 grudnia 2017 roku.

Na dzień 31 grudnia 2017 roku saldo należności z tytułu udzielonych pożyczek przez Impel S.A. spółkom zależnym spadło do kwoty 2 700 tys. złotych oraz 72 tys. euro. W analogicznym okresie roku 2016 saldo to wynosiło 13 050 tys. złotych. W 2017 roku Impel S.A. udzieliła łącznie 72 tys. euro pożyczek do swoich podmiotów zależnych.

Pożyczkobiorca	Kwota nominalna (w tys. euro)	Wysokość oprocentowania	Waluta	Termin wymagalności
Climbex Industrial Solutions GmbH	72	EURIBOR 1M + marża	EUR	30.09.2019

Szczegółowe dane dotyczące wszystkich udzielonych przez Impel S.A. pożyczek zostały zawarte w *Notach objaśniających do sprawozdania finansowego Impel S.A.*

2. Aktywne poręczenia i gwarancje udzielone i otrzymane przez Impel S.A. w 2017 roku ze szczególnym uwzględnieniem poręczeń i gwarancji udzielonych jednostkom powiązanim wg stanu na dzień 31 grudnia 2017 roku.

Poręczenia i gwarancje otrzymane w 2017 roku przez Impel S.A.

Impel S.A. nie otrzymała w 2017 roku nowego poręczenia swoich zobowiązań.

Aktywne gwarancje i poręczenia udzielone w 2017 roku przez Impel S.A.

Gwarancje	Przedmiot gwarancji	Gwarancje wystawione przez Impel S.A. w 2017 roku i aktywne na dzień 31.12.2017 roku (w tys. zł)
BZ WBK S.A. – linia gwarancyjna	należyte wykonanie umowy, gwarancje wadialne	30
Raiffeisen Bank Polska S.A. – linia gwarancyjna	należyte wykonanie umowy, gwarancje wadialne	534
Credit Agricole Bank Polska S.A. – linia gwarancyjna	należyte wykonanie umowy, gwarancje wadialne	154

Poręczenie dla spółek	Gwarancje w ramach poręczanych przez Impel S.A. linii gwarancyjnych wystawione w 2017 roku i aktywne na dzień 31.12.2017 roku na rzecz pozostałych podmiotów [w tys. zł]	Leasing - wg nominalnej wartości umów zawartych w 2017 roku i aktywnych na 31.12.2017 roku [w tys. zł]	Linie kredytowe - umowy zawarte w 2017 roku (także zwiększenia) wg wartości nominalnej [w tys. zł]
Impel Provider Security Partner sp. z o.o. Sp. k.	-	559	-
Impel Tech Solutions sp. z o.o. Sp. k.	798	1 316	-
Impel Catering sp. z o.o. Sp. k.	-	1 283	-
Impel Facility Services sp. z o.o.	13 377	15 372	-
DC System Company sp. z o.o. Sp. k.	-	1 730	-
SI-Consulting sp. z o.o.	328	5 510	-
Hospital Service Company sp. z o.o. Sp. k.	-	198	-

Impel S.A.
Sprawozdanie Zarządu z działalności Impel S.A. w 2017 roku

Impel Food Hygiene Tech Solutions sp. z o.o. Sp. k.	-	324	-
Impel Business Solutions Sp. z o.o.	-	154	-
Impel Airport Partner Sp. z o.o.	-	59	-
Sanpro Interim BPO Sp. z o.o. Sp. k.	-	112	-
SI-eCommerce Sp. z o.o.	-	72	-
Impel Rental Pro Sp. z o.o. Sp. k.	-	227	-
Impel Monitoring sp. z o.o. Sp. k.	-	72	-
Impel Cash Solutions sp. z o.o.	-	3 088	-
Agrobud BHP S.A.	-	610	-
Impel Market Company sp. z o.o. Sp. k.	-	2 154	-
Impel Visual Solutions S.A.	-	157	-
Centrum Badawczo – Rozwojowe Partner sp. z o.o.	-	317	-
Climbex S.A.	-	28	-
Impel ATM Management Sp. z o.o. Sp. k.	-	1 642	-
Impel Digital Sp. z o.o.	-	173	-
Praxima Krakpol Sp. z o.o.	-	80	-
Impel Synergies Sp. z o.o.	-	294	-
Consensus Company sp. z o.o.	-	151	-
Sanpro Consulting BPO Sp. z o.o. Sp. k.	-	400	-
Biuro Podróży Partner BPO Sp. z o.o. Sp. k.	504	48	-
Climbex Industrial Solutions GmbH	-	-	1.043
Poręczenie leasingu SAP dla spółek Grupy Impel (CHG)	-	-	31 014*

* Pomimo formy prawnej umowy leasingowej, treść ekonomiczna transakcji nie spełnia kryteriów kwalifikacji jako leasing finansowy (zgodnie z MSR 17 Leasingi), w związku z czym zobowiązanie w Sprawozdaniu Finansowym wykazywane jest w pozycjach „Pożyczki i kredyty finansowe”.

Szczegółowe informacje dotyczące zobowiązań warunkowych Impel S.A. zostały zawarte w *Dodatkowych notach objaśniających do sprawozdania finansowego Impel S.A.*

W 2017 roku Impel S.A. nie korzystała z pochodnych instrumentów finansowych.

3. Ocena możliwości realizacji zamierzeń inwestycyjnych, w tym inwestycji kapitałowych, w porównaniu do posiadanych środków, z uwzględnieniem możliwych zmian w strukturze finansowania działalności.

Źródłem finansowania zamierzeń inwestycyjnych Impel S.A. (w tym inwestycji kapitałowych) zaplanowanych do realizacji w roku 2018 będą środki własne oraz kredyty bankowe (posiadane wolne limity kredytowe oraz planowane, nowo pozyskane kredyty).

4. Informacja o instrumentach finansowych w zakresie ryzyka: zmiany cen, kredytowego, istotnych zakłóceń przepływów środków pieniężnych oraz utraty płynności finansowej, na jakie narażona jest jednostka oraz o przyjętych przez jednostkę celach i metodach zarządzania ryzykiem finansowym, łącznie z metodami zabezpieczenia istotnych rodzajów planowanych transakcji, dla których stosowana jest rachunkowość zabezpieczeń.

Cel i zasady zarządzania ryzykiem finansowym dla Impel S.A.

Do głównych instrumentów finansowych, z których korzysta Spółka, należą kredyty w rachunku bieżącym, umowy leasingu finansowego i operacyjnego oraz udzielane dla spółek z Grupy Impel oraz podmiotów pozostałych pożyczki. Spółka posiada również aktywa finansowe, takie jak należności z tytułu dostaw i usług, środki pieniężne i depozyty krótkoterminowe, które powstają bezpośrednio w toku prowadzonej przez nią działalności.

Główne rodzaje ryzyka wynikającego z instrumentów finansowych stosowanych w Spółce obejmują ryzyko stopy procentowej, przepływów pieniężnych, ryzyko płynności oraz ryzyko kredytowe. Biuro Finansowe Impel S.A. weryfikuje i uzgadnia zasady zarządzania każdym z tych rodzajów ryzyk – zasady te zostały w skrócie omówione poniżej.

Ryzyko stopy procentowej

Ryzyko stopy procentowej jest to niebezpieczeństwo niekorzystnego wpływu zmian stopy procentowej na kondycję finansową przedsiębiorstwa, które powstaje w odniesieniu do udzielonych pożyczek, zaciągniętych kredytów oraz środków pieniężnych zgromadzonych na rachunkach bankowych. Ryzyko wynika ze zmiennego oprocentowania opartego o stawkę WIBOR powiększonego o wynegocjowaną marżę, co naraża Spółkę na ryzyko zmiany przepływów pieniężnych w wyniku zmiany stopy procentowej. Ryzyko w odniesieniu do kredytów niwelowane jest przez krótkoterminowe depozyty środków pieniężnych, również o zmiennym oprocentowaniu. Ponadto wysokość kredytów nie zagraża bieżącej działalności Spółki. W przypadku środków pieniężnych na rachunkach bankowych, Spółka korzysta z usług wiarygodnych instytucji finansowych.

W okresie sprawozdawczym Spółka nie dokonywała zabezpieczenia planowanych transakcji, w zakresie zabezpieczenia przed ryzykiem zmiany stóp procentowych, przy zastosowaniu pochodnych instrumentów zabezpieczających.

Zmiana stopy procentowej o 1 punkt procentowy (tj. np. wzrost/spadek stawki WIBOR1M o 1) spowodowałyby zmianę przychodów odsetkowych oraz kosztów odsetkowych Impel S.A. odpowiednio o +/- 325 tys. zł. oraz +/- 386 tys. zł w skali roku.

Ryzyko kredytowe

Ryzykiem kredytowym zarządza się na szczeblu całej Grupy Impel. Ryzyko kredytowe definiowane jest jako brak możliwości wywiązywania się ze swoich zobowiązań przez podmioty, z którymi współpracuje Grupa Impel (Banki, klienci, pożyczkobiorcy). Jednym z obszarów ryzyka kredytowego jest, w przypadku środków pieniężnych i ich ekwiwalentów, pochodnych instrumentów finansowych oraz depozytów w bankach i innych instytucjach finansowych, wiarygodność podmiotów, z którymi Spółka prowadzi współpracę. Wszystkie podmioty, w których prowadzone są rachunki bankowe Spółki oraz z którymi zawierane są transakcje depozytowe, są bankami działającymi w polskim sektorze finansowym, które dysponują odpowiednim kapitałem własnym i stabilną pozycją rynkową. Dodatkowo krótkoterminowy charakter lokat (w większości lokaty jednodniowe) powoduje, że ryzyko kredytowe w tym obszarze można uznać za niskie.

Spółka nie korzysta z instrumentów pochodnych. Ryzyko kredytowe związane z udzielonymi przez Spółkę pożyczkami dla podmiotów pozostałych, ze względu na ich niską wartość oraz krótkie terminy spłaty, można uznać za nieznaczne.

Znaczącym obszarem ryzyka kredytowego jest wiarygodność kredytowa klientów, z którymi zawierane są transakcje sprzedaży towarów i usług. Ryzyko powstaje w przypadku zaangażowania kredytowego w odniesieniu do klientów hurtowych i detalicznych – co obejmuje również nierozliczone należności i zobowiązania do zawarcia transakcji. Jeżeli klienci posiadają niezależny rating, Spółka korzysta z niego. W przeciwnym wypadku, kontrola ryzyka ocenia wiarygodność kredytową klienta, uwzględniając jego pozycję finansową, doświadczenia z przeszłości i inne czynniki. Indywidualne limity ryzyka określa się na podstawie wewnętrznych i zewnętrznych ratingów, zgodnie z wytycznymi określonymi przez Zarząd. Jakość kredytową aktywów finansowych, które nie są przeterminowane ani nie utraciły na wartości, można oszacować poprzez odniesienia do:

- zewnętrznych ratingów oceniających wypłacalność kontrahenta (jeżeli są dostępne),
- historycznych informacji o opóźnieniach w realizowaniu płatności przez kontrahenta.

W przypadku tych aktywów finansowych, które na dzień publikacji niniejszego sprawozdania są przeterminowane, ani nie utraciły na wartości, kierownictwo nie przewiduje żadnych strat z tytułu niewywiązania się kontrahentów ze zobowiązań.

Ryzyko związane z płynnością

Spółka monitoruje ryzyko utraty lub zachwiania płynności finansowej przy pomocy narzędzia do okresowego planowania płynności. Narzędzie to uwzględnia terminy wymagalności/zapadalności

zarówno inwestycji jak i aktywów finansowych oraz prognozowane przepływy pieniężne z działalności operacyjnej.

5. Ocena dotycząca zarządzania zasobami finansowymi, ze szczególnym uwzględnieniem zdolności wywiązywania się z zaciągniętych zobowiązań oraz określenie ewentualnych zagrożeń i działań, jakie Emitent podjął lub zamierza podjąć w celu przeciwdziałania tym zagrożeniom.

Celem Spółki jest utrzymanie równowagi pomiędzy ciągłością a elastycznością finansowania, poprzez korzystanie z rozmaitych źródeł finansowania, takich jak kredyty w rachunku bieżącym, kredyty obrotowe, kredyty inwestycyjne, leasing. Zaangażowanie kredytowe Spółki (wysokość przyznanych limitów kredytowych dla kredytów odnawialnych + przyznane limity linii gwarancyjnych + zadłużenie z tytułu kredytów nieodnawialnych na koniec danego okresu) uległo zwiększeniu w porównaniu do poprzedniego okresu. Zaangażowanie kredytowe Spółki (wysokość przyznanych limitów kredytowych dla kredytów odnawialnych + przyznane limity linii gwarancyjnych + zadłużenie z tytułu kredytów nieodnawialnych na koniec danego okresu) uległo zmniejszeniu w porównaniu do poprzedniego okresu. Spółka posiada na dzień 31 grudnia 2017 roku 22% zaangażowania kredytowego w jednym banku oraz 16% i 14% w dwóch kolejnych bankach. W ocenie Zarządu Korporacyjnego nie występuje ryzyko koncentracji źródeł finansowania. W umowach kredytów i pożyczek występują klauzule mówiące o wcześniejszej spłacie w przypadku pogorszenia sytuacji finansowej spółek. Wskaźniki finansowe określające zdolność do spłaty zobowiązań dla Spółki są na bezpiecznym poziomie. Na 31 grudnia 2017 roku w terminie do 1 roku do spłaty przypada 100% wartości nominalnej zaciągniętych przez Spółkę kredytów.

6. Istotne transakcje zawarte przez Impel S.A. z podmiotami powiązаныmi, na innych warunkach niż rynkowe, wraz z ich kwotami oraz informacjami określającymi charakter tych transakcji.

W okresie sprawozdawczym wszystkie transakcje zawierane przez Impel S.A. z podmiotami powiązаныmi były zawierane na warunkach rynkowych.

Transakcje rynkowe pomiędzy podmiotami zawierane w roku 2017 miały charakter typowy i wynikały bądź to z bieżącej działalności spółek Grupy, bądź były uwarunkowane w umowach z instytucjami finansowymi (bankami). Do transakcji tych należały przede wszystkim umowy pożyczki lub umowy poręczenia zawierane w ramach Grupy, które zostały opisane w Rozdziale IV *Pozostałe informacje finansowe i majątkowe* niniejszego sprawozdania.

Transakcje z podmiotami powiązаныmi zostały również zaprezentowane w *Dodatkowych notach objaśniających do skonsolidowanego sprawozdania finansowego Grupy Impel*.

VI. Istotne zdarzenia 2017 roku oraz zdarzenia, jakie nastąpiły po dniu 31 grudnia 2017 roku.

1. Nadzwyczajne Walne Zgromadzenie

W dniu 30 marca 2017 roku odbyło się Nadzwyczajne Walne Zgromadzenie Impel S.A. przedmiotem którego było:

- wyrażenie zgody przez Nadzwyczajne Walne Zgromadzenie na zawarcie umowy poręczenia przez Prezesa Zarządu Spółki Impel S.A. z ARM Finanse spółka z o.o. (po przekształceniu od dnia 17 lutego 2017 roku ARM Finanse Rent Management spółka z ograniczoną odpowiedzialnością spółka komandytowa) z siedzibą we Wrocławiu.
- podjęcie uchwały w sprawie wyrażenia zgody przez Nadzwyczajne Walne Zgromadzenie na zawarcie umowy poręczenia przez Prezesa Zarządu Spółki Impel S.A. z Asset Rent Management spółka z ograniczoną odpowiedzialnością z siedzibą we Wrocławiu.

2. Zwyczajne Walne Zgromadzenie

W dniu 9 czerwca 2017 roku odbyło się Zwyczajne Walne Zgromadzenie Impel S.A. przedmiotem którego było min.:

- podjęcie uchwały w sprawie zatwierdzenia sprawozdania Zarządu z działalności Spółki i sprawozdania finansowego Impel S.A. za rok kończący się 31 grudnia 2016 roku,

- podjęcie uchwały w sprawie zatwierdzenia sprawozdania Zarządu z działalności Grupy Impel i skonsolidowanego sprawozdania finansowego Grupy Impel za rok kończący się 31 grudnia 2016 roku,
- podjęcie uchwały w sprawie przeznaczenia wyniku finansowego za 2016 rok,
- podjęcie uchwał w sprawie udzielenia absolutorium członkom Zarządu oraz Radzie Nadzorczej z działalności w 2016 roku,
- podjęcie uchwał w sprawie zmian w składzie Rady Nadzorczej; informacja opublikowana przez Spółkę w raporcie bieżącym numer 20/2017 z dnia 9 czerwca 2017 roku.

3. Nadzwyczajne Walne Zgromadzenie

W dniu 16 listopada 2017 roku odbyło się Nadzwyczajne Walne Zgromadzenie Impel S.A. przedmiotem którego było podjęcie uchwały w sprawie uzupełnienia składu Rady Nadzorczej Impel S.A. Szczegółowe informacje w tym zakresie zostały opublikowane w raporcie numer 35/2017 z dnia 16.11.2017 roku.

4. Zmiany w Radzie Nadzorczej Impel S.A.

- W dniu 9 czerwca 2017 roku Przewodniczący Rady Nadzorczej Pan Krzysztof Obłój oraz Członek Rady Nadzorczej Pan Edward Laufer złożyli rezygnację z członkostwa w Radzie Nadzorczej Impel S.A.
- W dniu 9 czerwca 2017 roku Zwyczajne Walne Zgromadzenie Impel S.A. powołało w skład Rady Nadzorczej Pana Stefana Forlicza na Przewodniczącego Rady Nadzorczej i Panią Danutę Czajkę na Członka Rady Nadzorczej.
- W dniu 16 października 2017 roku Pani Danuta Czajka złożyła rezygnację z pełnienia funkcji Członka Rady Nadzorczej Impel S.A.
- W dniu 16 listopada 2017 roku Nadzwyczajne Walne Zgromadzenie Akcjonariuszy Impel S.A. powołało w skład Rady Nadzorczej Impel S.A. Pana Andrzeja Kaletę na Członka Rady Nadzorczej.

5. Zmiany w Zarządzie Impel S.A.

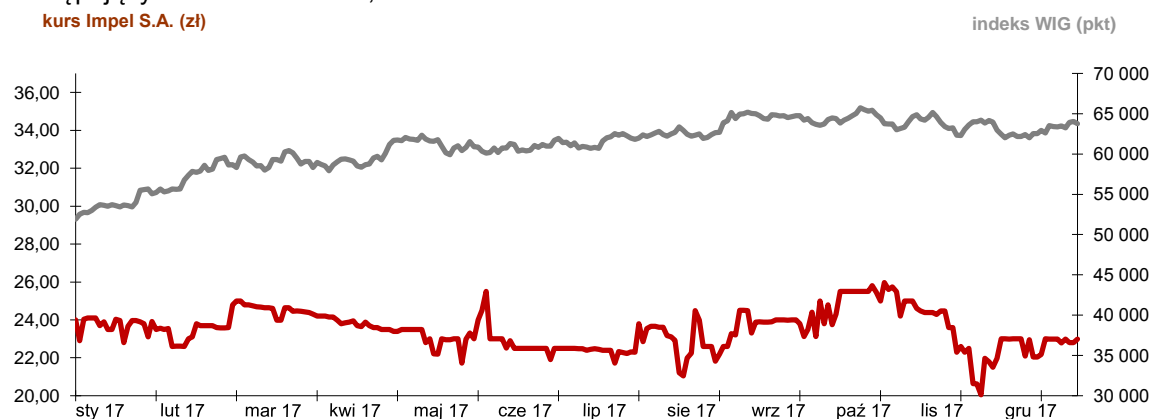
W dniu 28 marca 2017 roku Rada Nadzorcza Spółki powołała z dniem 1 kwietnia 2017 roku w skład Zarządu Impel S.A. Pana Mirosława Grebera.

W dniu 12 lipca 2017 roku Pan Bogdan Dzik złożył rezygnację z pełnienia funkcji Członka Zarządu Impel S.A.

VII. Akcje i akcjonariat

1. Kurs akcji Impel S.A. w 2017 roku.

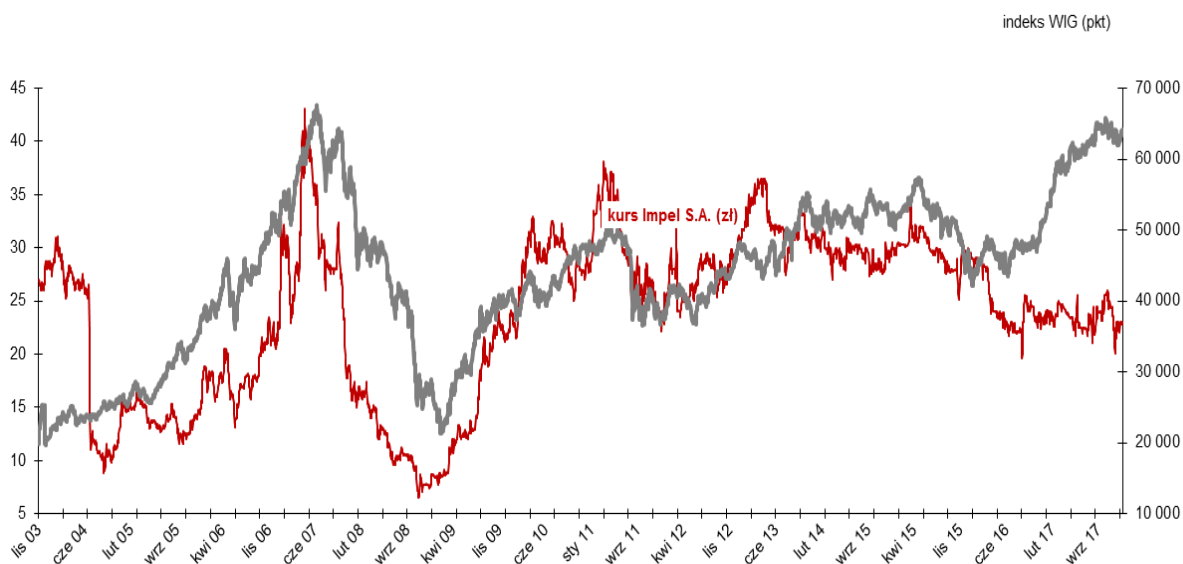
Akcje Impel S.A. notowane są na rynku podstawowym w systemie notowań ciągłych i wchodzą w skład następujących indeksów: WIG, WIG-Poland oraz InvestorMS.



Kluczowe dane dotyczące akcji Impel S.A. /opracowane na podstawie danych GPW

	2017	2016
Kurs maksymalny (zł)	25,97	29,97
Kurs minimalny (zł)	20,05	19
Kurs ostatni (zł)	22,98	23,42
Wartość obrotów (mln zł)	5,63	10,72
Średni wolumen na sesję	954	1 798
Kapitalizacja na koniec okresu (mln zł)	296	301
Kapitalizacja na koniec okresu (%)	0,07	0,07
Wartość księgową (mln zł)	316,16	302,68
C/WK	0,94	1,00
Stopa dywidendy (%)	-	4,27

Historyczny kurs akcji Impel S.A. od debiutu giełdowego w roku 2003 na tle indeksu WIG.



2. Polityka wypłaty dywidendy.

Zarząd Impel S.A. rekomendując spółce podział zysku, za każdym razem uwzględnia bieżącą kondycję finansową Spółki oraz jej Grupy, umożliwiającą utrzymanie odpowiedniego poziomu płynności finansowej oraz plany rozwoju. Rekomendacja wypłaty dywidendy w każdym roku obrotowym jest uzależniona w szczególności od ogólnej wysokości zadłużenia, spodziewanych nakładów kapitałowych, potencjalnych akwizycji oraz planowanych wyników finansowych.

W dniu 27 lutego 2018 roku Zarząd Impel S.A. podjął decyzję, iż nie będzie rekomendować Radzie Nadzorczej i Zwyczajnemu Walnemu Zgromadzeniu wypłaty dywidendy z zysku za 2017 rok.

Dywidenda i stopa dywidendy /opracowane na podstawie danych GPW

Za rok obrotowy	Dywidenda na akcję (w zł)	Stopa dywidendy (w %, na koniec okresu)
2003	0,34	2,5
2004	0	-

2005	0,68	3,1
2006	0,27	1,6
2007	0	-
2008	1,00	3,7
2009	1,50	5,3
2010	2,00	8,5
2011	1,50	4,6
2012	1,50	4,8
2013	0	-
2014	1,50	5,0
2015	1,00	4,3
2016	0	-

3. Rekomendacje wydane w 2017 roku oraz do dnia sporządzenia niniejszego sprawozdania.

W 2017 roku analitycy nie wydawali rekomendacji dotyczących Impel S.A.

4. Struktura akcji Impel S.A.

Łączna liczba wszystkich akcji Impel S.A. (wg stanu na dzień 31 grudnia 2017 roku oraz na dzień sporządzenia niniejszego sprawozdania) wynosi 12 865 177 sztuk. Wartość nominalna wszystkich akcji wynosi 64 325 885 zł.

Struktura akcji Spółki na dzień 31 grudnia 2017 roku oraz na dzień sporządzenia niniejszego sprawozdania

	Ilość akcji	Rodzaj akcji	Wartość nominalna 1 akcji (w zł)	Ilość głosów na WZ (w szt.)	Ilość akcji w obrocie (w szt.)
A	200 000	zwykłe na okaziciela	5	200 000	200 000
B	100 000	zwykłe na okaziciela	5	100 000	100 000
C	5 000 000	imienne uprzywilejowane	5	10 000 000	-
C	3 538 462	zwykłe na okaziciela	5	3 538 462	3 538 462
D	3 313 000	zwykłe na okaziciela	5	3 313 000	3 313 000
E	713 715	zwykłe na okaziciela	5	713 715	713 715

5. Struktura akcjonariatu.

Struktura akcjonariatu Spółki na dzień 31 grudnia 2017 roku oraz na dzień sporządzenia niniejszego sprawozdania - zgodnie z wiedzą Spółki.

Akcjonariusz	Liczba akcji	Udział w kapitale zakładowym (w %)	Liczba głosów	Udział w ogólnej liczbie głosów (w %)
Nutit a.s. ¹⁾	4 989 195	38,78%	7 889 195	44,16%
Trade Bridge Czechy a.s. ²⁾	2 907 593	22,60%	5 007 593	28,03%

Józef Biegaj	129 016	1,0%	129 016	0,72%
OFE PZU „Złota Jesień” ³⁾	1 506 000	11,71%	1 506 000	8,43%
Altus TFI S.A. ⁴⁾	1 392 863	10,83%	1 392 863	7,80%
Pozostali akcjonariusze	1 940 510	15,08%	1 940 510	10,86%

1) na podstawie zawiadomienia, które wpłynęło do Spółki w dniu 27 lipca 2016 roku

2) na podstawie zawiadomienia, które wpłynęło do Spółki w dniu 21 września 2016 roku.

3) według wiedzy Spółki.

4) wniosek Altus o umieszczenie sprawy na ZWZ - zaświadczenia o stanie posiadanych akcji na dzień 18.05.2017 roku.

6. Akcje własne.

W 2017 roku Impel S.A. nie posiadała akcji własnych.

7. Opis wykorzystania wpływów z emisji papierów wartościowych.

W 2017 roku Impel S.A. nie dokonywała emisji papierów wartościowych.

8. Umowy, w wyniku których mogą w przyszłości nastąpić zmiany w proporcjach posiadanych akcji przez dotychczasowych akcjonariuszy.

W dniu 7 marca 2017 roku Zarząd Impel S.A. otrzymał powiadomienia dotyczące transakcji ustanowienia przez osobę zarządzającą, tj. Pana Grzegorza Dzika oraz osobę blisko związaną z osobą pełniącą obowiązki zarządcze, tj. Trade Bridge Czechy a.s. zastawu zwykłego na 2100 000 akcjach imiennych uprzywilejowanych Impel S.A., o czym Spółka informowała w raporcie bieżącym 6/2017.

W dniu 4 stycznia 2018 roku Zarząd Impel S.A. otrzymał powiadomienie dotyczące transakcji ustanowienia przez podmiot blisko związany z osobą pełniącą obowiązki zarządcze, tj. Trade Bridge Czechy a.s.- podmiot blisko związany z Józefem Biegajem – Członkiem Rady Nadzorczej Impel S.A., zastawu rejestrowego na 162 602 akcjach na okaziciela serii C Impel S.A., o czym Spółka informowała raportem bieżącym numer 1/2018.

9. Akcje Impel S.A. oraz akcje i udziały w jednostkach powiązanych, będące w posiadaniu osób zarządzających i nadzorujących Spółkę.

Zgodnie z najlepszą wiedzą Spółki na dzień 31 grudnia 2017 roku oraz na dzień sporządzenia niniejszego sprawozdania stan posiadania akcji Impel S.A. przez osoby zarządzające i nadzorujące przedstawia się następująco:

	Liczba akcji (w szt.)	Łączna wartość nominalna akcji (w zł)
Zarząd		
Grzegorz Dzik <i>pośrednio przez Nutit a.s.</i> ¹⁾	4 989 195	24 945 975
Monika Chudobska	-	-
Jakub Dzik <i>pośrednio przez Nutit a.s.</i>	4 989 195	24 945 975
Mirosław Greber	-	-
Wojciech Rembikowski	-	-
Rada Nadzorcza		
Stefan Forlicz	-	-
Józef Biegaj	129 016	645 080
Józef Biegaj <i>pośrednio przez Trade Bridge Czechy a.s.</i> ²⁾	2 907 593	14 537 965

Andrzej Kaleta	-	-
Andrzej Malinowski	-	-
Piotr Pawłowski	-	-
Piotr Urbańczyk	-	-

1) na podstawie zawiadomienia, które wpłynęło do Spółki w dniu 27 lipca 2016 roku

2) na podstawie zawiadomienia, które wpłynęło do Spółki w dniu 21 września 2016 roku.

W okresie 2017 roku oraz do dnia przekazania niniejszego sprawozdania nie nastąpiły zmiany stanu posiadania akcji przez osoby zarządzające i nadzorujące Impel S.A.

W 2017 roku osoby zarządzające w Impel S.A. posiadały pośrednio akcje w spółce z Grupy Impel – Pan Grzegorz Dzik i Jakub Dzik posiadali akcje w spółce Impel Agile S.A. pośrednio przez spółkę Nutit a.s. Spółka Impel Agile weszła do Grupy Impel w dniu 05.06.2017 roku, w dniu 28.06.2017 roku Nutit a.s. sprzedał akcje Impel Agile S.A.

VIII. Pozostałe informacje

1. Zatrudnienie w Impel S.A.

Stan zatrudnienia w Impel S.A. /w zaokrągleniu do pełnego etatu/

	Niepełnosprawni [w etatach]	Pełnosprawni [w etatach]	Ogółem [w etatach]
na dzień 31.12.2016 roku	102	84	186
na dzień 31.12.2017 roku	101	97	198

2. System kontroli programów akcji pracowniczych.

W roku 2017 w Grupie Impel nie funkcjonował system kontroli programów akcji pracowniczych.

3. Umowy znaczące.

W 2017 roku Impel S.A. nie zawarła umów, które spełniałyby kryteria umowy znaczącej.

4. Informacje o postępowaniach toczących się przed sądem, organem właściwym dla postępowania arbitrażowego lub organem administracji publicznej.

W okresie sprawozdawczym Impel S.A. nie była podmiotem postępowań toczących się przed sądem, organem właściwym dla postępowania arbitrażowego, czy też przed organem administracji publicznej, dotyczących zobowiązań lub wierzytelności, których wartość (pojedyncza oraz łączna) stanowiłaby 10% kapitałów własnych Impel S.A.

5. Relacje inwestorskie.

Relacje inwestorskie, jako wyodrębnione w strukturze Impel S.A. Biuro Nadzoru Właścicielskiego i Relacji Inwestorskich (dalej: Biuro), podlegają bezpośrednio Wiceprezesowi Zarządu ds. Finansowych i Administracyjnych.

W 2017 roku Biuro skupiało się na głównie na budowaniu oraz utrzymywaniu pozytywnych relacji z otoczeniem inwestorskim Spółki, które realizowane było za pomocą następujących działań:

a) publikacji raportów bieżących i okresowych,

- b) okresowych spotkań z analitykami i zarządzającymi funduszami,
- c) telekonferencji z analitykami i zarządzającymi funduszami,
- d) spotkań z inicjatywy analityków/zarządzających.

Do zadań Biura należały zarówno działania o charakterze merytorycznym (tj. przygotowywanie prezentacji i raportów, uczestnictwo w spotkaniach), jak i organizacyjnym (np. organizacja spotkań i telekonferencji z inwestorami). Działania Biura skupiały się na kształtowaniu pożądanego wizerunku Spółki wśród inwestorów, a przede wszystkim wśród jej akcjonariuszy. Celem Biura było również należyte wypełnianie obowiązków informacyjnych gwarantujących akcjonariuszom dostęp do kompleksowej i rzetelnej informacji. Biuro monitorowało także przestrzeganie przez Spółkę zasad Dobrych Praktyk.

W 2017 roku Impel S.A. opublikowała 39 raportów bieżących oraz 4 raporty okresowe. Publikacja raportów okresowych powiązana była każdorazowo z prezentacją wyników finansowych oraz wydarzeń minionych okresów dla analityków i zarządzających. W wyżej wymienionych spotkaniach brali udział przedstawiciele funduszy i innych instytucji finansowych (m.in.: Allianz TFI, Altus TFI, PZU AM, Trigon TFI, Quercus TFI, PZU OFE, Aviva, OFE, Noble TFI).

Przy okazji raportów okresowych Biuro brało udział w przygotowywaniu prezentacji Zarządu Spółki przedstawiających w sposób syntetyczny uzyskane przez Spółkę wyniki finansowe, jej osiągnięcia i plany rozwoju.

Użytecznym narzędziem komunikacji Spółki jest również jej strona internetowa. Spółka prowadzi politykę informacyjną poprzez stronę internetową Relacji Inwestorskich <http://www.impel.pl/notowania-na-gpw.php>, na bieżąco aktualizowaną i funkcjonującą równolegle w dwóch wersjach językowych – w języku polskim i angielskim.

Impel S.A. jest członkiem Stowarzyszenia Emitentów Giełdowych, reprezentującego środowisko spółek notowanych na Giełdzie Papierów Wartościowych S.A. w Warszawie.

6. Umowa z podmiotem uprawnionym do badania sprawozdań finansowych.

W dniu 30 czerwca 2015 roku Rada Nadzorcza Impel S.A., zgodnie z rekomendacją Komitetu Audytu, dokonała wyboru spółki Ernst&Young Audyt Polska sp. z o.o. Sp. k. z siedzibą w Warszawie do badania i przeglądu sprawozdań finansowych Impel S.A. i skonsolidowanych sprawozdań finansowych Grupy Impel za lata 2015 – 2017.

W dniu 20 lipca 2015 roku pomiędzy Impel S.A. a Ernst&Young Audyt Polska sp. z o.o. Sp. k. została zawarta umowa na przeprowadzenie badania sprawozdań finansowych Spółki i skonsolidowanych sprawozdań finansowych Grupy za lata 2015 – 2017 oraz przeprowadzenie przeglądu skróconych sprawozdań finansowych Spółki i przeglądu skróconych skonsolidowanych sprawozdań finansowych Grupy za okresy zakończone 30 czerwca 2015 roku, 30 czerwca 2016 roku i 30 czerwca 2017 roku.

Badanie sprawozdań finansowych spółek zależnych odbywa się na podstawie odrębnych umów.

Wynagrodzenie podmiotu uprawnionego do badania sprawozdań finansowych, odrębnie za:		Za rok obrotowy kończący się 31.12.2016 (w zł)	Za rok obrotowy kończący się 31.12.2017 (w zł)
1.	badanie rocznego jednostkowego i skonsolidowanego sprawozdania finansowego ¹⁾	127 000	190 000
2.	inne usługi poświadczające, w tym przegląd półrocznego skróconego i skonsolidowanego sprawozdania finansowego ²⁾	70 000	80 000
3.	usługi doradztwa podatkowego	149 147	25 276
	razem	346 147	295 276

¹⁾ zgodnie z umową wykazywane jest łączne wynagrodzenie za przeprowadzenie badania sprawozdania finansowego Impel S.A. i skonsolidowanego sprawozdania finansowego Grupy Impel

²⁾ zgodnie z umową wykazywane jest łączne wynagrodzenie za przeprowadzenie przeglądu skróconego sprawozdania finansowego Impel S.A. i skróconego skonsolidowanego sprawozdania finansowego Grupy Impel.

IX. Oświadczenie o stosowaniu ładu korporacyjnego przez Impel S.A.

Oświadczenie spełnia wymogi określone w §91 ust.1 pkt 1 Rozporządzenia Ministra Finansów z dnia 19 lutego 2009 roku w sprawie informacji bieżących i okresowych przekazywanych przez emitentów papierów wartościowych oraz warunków uznawania za równoważne informacji wymaganych przepisami prawa państwa niebędącego państwem członkowskim (Dz.U. Nr 33, poz.259, z późniejszymi zmianami). Przekazanie niniejszego Oświadczenia spełnia również zapis § 29 ust. 5 Regulaminu Giełdy Papierów Wartościowych w Warszawie S.A.

1. Zbiór zasad ładu korporacyjnego, któremu podlega Impel S.A. oraz miejsca, gdzie tekst zbioru zasad jest publicznie dostępny.

Od 2016 roku Impel S.A. podlega zasadom ładu korporacyjnego określonym w dokumencie „Dobre Praktyki Spółek Notowanych na GPW 2016” wprowadzonym uchwałą nr 26/1413/2015 Rady Giełdy z dnia 13 października 2015 roku. Spółka przekazała do wiadomości publicznej raport dotyczący stosowania nowych dobrych praktyk oraz zamieściła na swojej stronie internetowej, zgodnie z wymogami zasady I.Z.1.13, informację na temat stanu stosowania przez Spółkę rekomendacji i zasad zawartych w DPSN 2016.

2. Odstępiania od postanowień zbioru zasad Dobre Praktyki Spółek Notowanych na GPW 2016.

W roku 2017 Impel S.A. stosowała zasady Dobrych Praktyk Spółek Notowanych na GPW, o których mowa w pkt 1 z wyłączeniem:

Zasady I.R.2. *Jeżeli spółka prowadzi działalność sponsoringową, charytatywną lub inną o zbliżonym charakterze, zamieszcza w rocznym sprawozdaniu z działalności informację na temat prowadzonej polityki w tym zakresie.*

Ze względu na dotychczasową politykę informacyjną oraz tajemnicę handlową Spółka nie będzie ujawniać szczegółów prowadzonej przez nią działalności charytatywnej i sponsoringowej.

Spółka prowadzi korporacyjną stronę internetową i zamieszcza na niej, w czytelnej formie i wyodrębnionym miejscu, oprócz informacji wymaganych przepisami prawa:

I.Z.1.16. *informację na temat planowanej transmisji obrad walnego zgromadzenia - nie później niż w terminie 7 dni przed datą walnego zgromadzenia,*

Spółka nie transmituje obrad walnych zgromadzeń.

I.Z.1.20. *zapis przebiegu obrad walnego zgromadzenia, w formie audio lub wideo,*

Spółka nie prowadzi zapisu przebiegu obrad walnych zgromadzeń za pomocą środków audiowizualnych.

II.Z.2. *Zasiadanie członków zarządu spółki w zarządach lub radach nadzorczych spółek spoza grupy kapitałowej spółki wymaga zgody rady nadzorczej.*

Rada Nadzorcza posiada informacje w zakresie pełnienia funkcji przez Członków Zarządu Spółki w zarządach lub radach nadzorczych spółek spoza Grupy Impel. Pełnienie funkcji w Zarządzie Impel S.A. to główny obszar aktywności zawodowej jej Członków.

II.Z.3. *Przynajmniej dwóch członków rady nadzorczej spełnia kryteria niezależności, o których mowa w zasadzie II.Z.4.*

W związku z powołaniem w dniu 09.06.2017 roku przez Zwyczajne Walne Zgromadzenie akcjonariuszy Pana Stefana Forlicza oraz z powołaniem w dniu 16.11.2017 roku przez Nadzwyczajne Walne Zgromadzenie Akcjonariuszy Pana Andrzeja Kalety w skład Rady Nadzorczej Impel S.A. Spółka stosuje zasadę, gdyż wymienione osoby spełniają kryteria niezależności, określone w Załączniku II do Zalecenia Komisji Europejskiej 2005/162/WE z dnia 15 lutego 2005 r. dotyczący roli dyrektorów niewykonawczych lub będących członkami rady nadzorczej spółek giełdowych i komisji rady (nadzorczej).

II.Z.8. *Przewodniczący komitetu audytu spełnia kryteria niezależności wskazane w zasadzie II.Z.4.*

Przewodniczący Komitetu Audytu Rady Nadzorczej Emitenta nie spełnia kryteriów niezależności, o których mowa w zasadzie II.Z.4, w związku z faktem, iż pełni on swoją funkcję w Radzie Emitenta

dłużej niż trzy kadencje. Według Emitenta fakt ten nie wpływa na faktyczną niezależność oraz wykonywanie obowiązków przez Komitet.

Poza czynnościami wynikającymi z przepisów prawa raz w roku rada nadzorcza sporządza i przedstawia zwyczajnemu walnemu zgromadzeniu:

II.Z.10.4 *Ocenę racjonalności prowadzonej przez spółkę polityki, o której mowa w rekomendacji I.R.2, albo informację o braku takiej polityki.*

Rada Nadzorcza będzie przedstawiać ZWZ całościową ocenę sytuacji Spółki, o której mowa w zasadzie II.Z.10.1, nie skupiając się na przygotowywaniu ocen wybranych obszarów działalności.

III.R.1. *Spółka wyodrębnia w swojej strukturze jednostki odpowiedzialne za realizację zadań w poszczególnych systemach lub funkcjach, chyba że wyodrębnienie jednostek organizacyjnych nie jest uzasadnione z uwagi na rozmiar lub rodzaj działalności prowadzonej przez spółkę.*

Budowa struktury organizacyjnej Emitenta oraz jego Grupy oparta jest o wydzielone pionierzy: operacyjny, handlowy, finansowo-administracyjny, rozwoju i pracowniczy.

W maju 2016 roku została wyodrębniona jednostka odpowiedzialna za audyt wewnętrzny, tj. Dyrektor Audytu Wewnętrznego. W związku z tym, od tej daty spółka zaczęła stosować zasadę.

III.Z.2. *Z zastrzeżeniem zasady III.Z.3, osoby odpowiedzialne za zarządzanie ryzykiem, audyt wewnętrzny i compliance podlegają bezpośrednio prezesowi lub innemu członkowi zarządu, a także mają zapewnioną możliwość raportowania bezpośrednio do rady nadzorczej lub komitetu audytu.*

Powyższa zasada jest stosowana, osoby odpowiedzialne za zarządzanie ryzykiem, audyt wewnętrzny i compliance podlegają bezpośrednio Członkowi Zarządu i mają możliwość bezpośredniego raportowania do Zarządu i Rady Nadzorczej.

III.Z.3. *W odniesieniu do osoby kierującej funkcją audytu wewnętrznego i innych osób odpowiedzialnych za realizację jej zadań zastosowanie mają zasady niezależności określone w powszechnie uznanych, międzynarodowych standardach praktyki zawodowej audytu wewnętrznego.*

Zasada jest stosowana w Spółce, w odniesieniu do Dyrektora Audytu Wewnętrznego GI mają zastosowanie zasady niezależności.

IV.R.2. *Jeżeli jest to uzasadnione z uwagi na strukturę akcjonariatu lub zgłaszane spółce oczekiwania akcjonariuszy, o ile spółka jest w stanie zapewnić infrastrukturę techniczną niezbędną dla sprawnego przeprowadzenia walnego zgromadzenia przy wykorzystaniu środków komunikacji elektronicznej, powinna umożliwić akcjonariuszom udział w walnym zgromadzeniu przy wykorzystaniu takich środków, w szczególności poprzez:*

- 1) transmisję obrad walnego zgromadzenia w czasie rzeczywistym,
- 2) dwustronną komunikację w czasie rzeczywistym, w ramach której akcjonariusze mogą wypowiadać się w toku obrad walnego zgromadzenia, przebywając w miejscu innym niż miejsce obrad walnego zgromadzenia,
- 3) wykonywanie, osobiście lub przez pełnomocnika, prawa głosu w toku walnego zgromadzenia.

Rekomendacja nie jest stosowana w zakresie pkt 1) i 2). Statut oraz Regulamin Obrad Walnego Zgromadzenia Impel S.A. nie przewiduje możliwości udziału w Walnym Zgromadzeniu przy wykorzystaniu środków komunikacji elektronicznej. Ponadto Emitent nie dysponuje infrastrukturą umożliwiającą wykonywanie prawa głosu przy użyciu środków komunikacji elektronicznej gwarantującej bezpieczeństwo techniczne oraz bezpieczeństwo prawne obsługi Zgromadzeń. W ocenie Zarządu Spółki dotychczasowy przebieg Walnych Zgromadzeń nie wskazuje również na potrzebę dokonywania transmisji Zgromadzeń w czasie rzeczywistym.

IV.Z.2. *Jeżeli jest to uzasadnione z uwagi na strukturę akcjonariatu spółki, spółka zapewnia powszechnie dostępną transmisję obrad walnego zgromadzenia w czasie rzeczywistym.*

W ocenie Zarządu Emitenta dotychczasowy przebieg Walnych Zgromadzeń nie wskazuje na potrzebę dokonywania transmisji Zgromadzeń w czasie rzeczywistym.

V.Z.6 *Spółka określa w regulacjach wewnętrznych kryteria i okoliczności, w których może dojść w spółce do konfliktu interesów, a także zasady postępowania w obliczu konfliktu interesów lub możliwości jego zaistnienia. Regulacje wewnętrzne spółki uwzględniają między innymi sposoby zapobiegania, identyfikacji i rozwiązywania konfliktów interesów, a także zasady wyłączania członka zarządu lub rady nadzorczej od udziału w rozpatrywaniu sprawy objętej lub zagrożonej konfliktem interesów.*

Emitent aktualnie nie posiada przyjętych regulacji wewnętrznych określających kryteria i okoliczności, w których może dojść w Spółce do konfliktu interesów, nie posiada również uregulowanych zasad

postępowania w obliczu konfliktu interesów lub możliwości jego zaistnienia. Spółka prowadzi prace nad opracowaniem stosownej regulacji wewnętrznej.

VI.Z.4. Spółka w sprawozdaniu z działalności przedstawia raport na temat polityki wynagrodzeń, zawierający co najmniej:

- 1) ogólną informację na temat przyjętego w spółce systemu wynagrodzeń,
 - 2) informacje na temat warunków i wysokości wynagrodzenia każdego z członków zarządu, w podziale na stałe i zmienne składniki wynagrodzenia, ze wskazaniem kluczowych parametrów ustalania zmiennych składników wynagrodzenia i zasad wypłaty odpraw oraz innych płatności z tytułu rozwiązania stosunku pracy, zlecenia lub innego stosunku prawnego o podobnym charakterze – oddzielnie dla spółki i każdej jednostki wchodzącej w skład grupy kapitałowej,
 - 3) informacje na temat przysługujących poszczególnym członkom zarządu i kluczowym menedżerom pozafinansowych składników wynagrodzenia,
 - 4) wskazanie istotnych zmian, które w ciągu ostatniego roku obrotowego nastąpiły w polityce wynagrodzeń, lub informację o ich braku,
 - 5) ocenę funkcjonowania polityki wynagrodzeń z punktu widzenia realizacji jej celów, w szczególności długoterminowego wzrostu wartości dla akcjonariuszy i stabilności funkcjonowania przedsiębiorstwa.
- Spółka corocznie w sprawozdaniu z działalności przedstawia informację o wynagrodzeniach osób zarządzających i nadzorujących zg. z wymogami §91 ust. 6 pkt 17 Rozporządzenia Ministra Finansów w sprawie informacji bieżących i okresowych (...).

3. Opis głównych cech stosowanych w Grupie Impel systemów kontroli wewnętrznej i zarządzania ryzykiem w odniesieniu do procesu sporządzania skonsolidowanych sprawozdań finansowych.

Zarząd Korporacyjny Grupy Impel jest odpowiedzialny za system kontroli wewnętrznej w Grupie i jego skuteczność w procesie sporządzania sprawozdań finansowych (jednostkowych i skonsolidowanych) i raportów okresowych przygotowywanych i publikowanych w zakresie przewidzianym dla spółek, których akcje notowane są na Giełdzie Papierów Wartościowych S.A. w Warszawie.

Proces sporządzania sprawozdań finansowych oparty jest o wewnętrzne procedury regulujące ten proces, mechanizmy zarządzania systemami informatycznymi służącymi do ewidencji i sprawozdawczości finansowej, zasady nadzoru nad sporządzaniem sprawozdań finansowych, zasady weryfikacji i oceny sprawozdań oraz zarządzanie ryzykiem korporacyjnym. Do podstawowych regulacji w zakresie sporządzania sprawozdań finansowych należą:

- Międzynarodowe Standardy Sprawozdawczości Finansowej („MSSF”) oraz Ustawa o rachunkowości (w zakresie nieregulowanym przez MSSF),
- Polityka Rachunkowości Grupy Kapitałowej Impel według Międzynarodowych Standardów Sprawozdawczości Finansowej,
- procedury zamykania okresów sprawozdawczych w SAP ERP,
- wymogi sporządzania sprawozdań finansowych i skonsolidowanych sprawozdań finansowych określone w Rozporządzeniu Ministra Finansów w sprawie informacji bieżących i okresowych przekazywanych przez emitentów papierów wartościowych oraz warunków uznawania za równoważne informacji wymaganych przepisami prawa państwa niebędącego państwem członkowskim,
- regularne przeglądy i badania publikowanych sprawozdań finansowych przez biegłego rewidenta.

Za przygotowywanie sprawozdań finansowych odpowiedzialny jest pion finansowo-administracyjny kierowany przez Dyrektora Finansowo Administracyjnego – Członka Zarządu Spółki. Księgi rachunkowe poszczególnych spółek Grupy w większości prowadzone są przez spółkę Impel Business Solutions sp. z o.o., która świadczy usługi rachunkowo-księgowe oraz kadrowo-płacowe na rzecz Impel S.A. i pozostałych spółek Grupy. Księgi rachunkowe prowadzone są w zintegrowanym systemie informatycznym, według jednolitych zasad zgodnie z obowiązującą w Grupie polityką rachunkowości. Przy sporządzaniu sprawozdań finansowych obowiązuje jednolity format narzędzia, który obowiązuje również dla wyliczania podatków (podatek dochodowy od osób prawnych i podatek VAT). W zależności od rodzaju i wartości transakcji funkcjonuje zasada podwójnej (a w określonych przypadkach potrójnej) kontroli księgowania transakcji gospodarczych oraz procedury księgowe jednolite dla księgowania tożsamyh transakcji gospodarczych.

Pakiety sprawozdawcze są weryfikowane przez audytorów badających spółki z Grupy. Sprawozdania finansowe spółek Grupy sporządzane są przez ich głównych księgowych, skonsolidowane sprawozdania finansowe – przez Dyrektora ds. sprawozdawczości i analiz.

Niezależna ocena rzetelności i prawidłowości sporządzanych sprawozdań finansowych dokonywana jest przez biegłych rewidentów. Do badania sprawozdań finansowych kluczowych spółek Grupy Impel oraz sprawozdania skonsolidowanego za 2017 rok wybrano firmę Ernst&Young Audyty Polska sp. z o.o. Sp. k. Badaniu podlega w szczególności adekwatność danych finansowych oraz zakres koniecznych ujawnień. Wyniki audytów raportowane są Dyrektorowi Finansowemu – Wiceprezesowi Zarządu Impel S.A., Komitetowi Audytu, a następnie Radzie Nadzorczej Spółki.

Sprawozdania finansowe spółek Grupy są zatwierdzane przez Zgromadzenia Wspólników/ Walne Zgromadzenia tych spółek. Sprawozdania finansowe Impel S.A. i Grupy są zatwierdzane przez Zarząd Impel S.A. Zatwierdzone dokumenty podlegają publikacji, zgodnie z obowiązującymi przepisami, wg kalendarza publikacji raportów okresowych zatwierdzanym corocznie przez Zarząd Impel S.A. W ramach Grupy Impel funkcjonuje spółka Business Tax Professionals sp. z o.o. Sp. k., która zajmuje się nadzorem realizacji strategii podatkowej Grupy oraz jej modyfikacją do bieżących potrzeb, przeprowadza audyty podatkowe w celu weryfikacji ryzyk podatkowych Grupy, nadzoruje realizację polityki w zakresie cen transferowych w Grupie oraz podejmuje inne działania wynikające z wyżej wymienionej strategii.

W Grupie Impel dokonuje się corocznych przeglądów strategii i długoterminowych planów biznesowych. Przygotowywany corocznie budżet na kolejny rok przyjmowany jest przez Zarząd Korporacyjny Grupy Impel i przedstawiany Radzie Nadzorczej Spółki. W trakcie roku Zarząd analizuje bieżące wyniki finansowe, porównując je z przyjętym budżetem i wykorzystując stosowaną w Grupie sprawozdawczość zarządczą. Kierownictwo średniego i wyższego szczebla pionu finansowo-administracyjnego pod nadzorem Wiceprezesa Zarządu – Dyrektora Finansowo Administracyjnego GI po zamknięciu księgowym każdego miesiąca kalendarzowego analizuje wspólnie wyniki finansowe Spółki w porównaniu do założeń budżetowych.

W Grupie Impel, funkcjonuje audyt wewnętrzny, jako jednostka organizacyjna działająca centralnie. Jego funkcje wewnętrzne zostały określone w Regulaminie Zarządu oraz w Zarządzeniu Prezesa Zarządu ws. struktury organizacyjnej.

System zarządzania ryzykiem i zgodność działalności z prawem i regulacjami wewnętrznymi (compliance) zostały przypisane do kompetencji Wiceprezesa Zarządu – Dyrektora Finansowo Administracyjnego, a audyt wewnętrzny do Wiceprezesa Zarządu – Dyrektora Pracowniczego.

W Grupie Impel funkcjonuje proces zarządzania ryzykiem korporacyjnym. Ryzyka są identyfikowane i oceniane oraz podejmowane są działania ograniczające ich ewentualny wpływ na działalność Grupy. Mapa ryzyk po przyjęciu jej przez Zarząd Korporacyjny, jest przekazywana Komitetowi Audytu, a następnie Radzie Nadzorczej Spółki.

4. Akcjonariusze posiadający bezpośrednio lub pośrednio znaczne pakiety akcji Impel S.A.

Wykaz akcjonariuszy posiadających, według stanu na dzień 31 grudnia 2017 roku, oraz na dzień sporządzenia niniejszego sprawozdania, bezpośrednio i pośrednio znaczne pakiety akcji Spółki, przedstawia poniższa tabela:

Akcjonariusz	Liczba akcji	Udział w kapitale zakładowym (w %)	Liczba głosów	Udział w ogólnej liczbie głosów (w %)
Nutit a.s. ¹⁾	4 989 195	38,78%	7 889 195	44,16%
Trade Bridge Czechy a.s. ²⁾	2 907 593	22,60%	5 007 593	28,03%
Józef Biegaj	129 016	1,0%	129 016	0,72%
OFE PZU „Złota Jesień” ³⁾	1 506 000	11,71%	1 506 000	8,43%
Altus TFI S.A. ⁴⁾	1 392 863	10,83%	1 392 863	7,80%
Pozostali akcjonariusze	1 940 510	15,08%	1 940 510	10,86%

1) na podstawie zawiadomienia, które wpłynęło do Spółki w dniu 27 lipca 2016 roku

2) na podstawie zawiadomienia, które wpłynęło do Spółki w dniu 21 września 2016 roku.

3) według wiedzy Spółki.

4) wniosek Altus o umieszczenie sprawy na ZWZ - zaświadczenia o stanie posiadanych akcji na dzień 18.05.2017 roku.

Zmiany w zakresie akcjonariuszy posiadających znaczne pakiety akcji, w tym informacja o zmianach stanu posiadanych akcji przez osoby zarządzające i nadzorujące Impel S.A. opisane zostały w Rozdziale VII pkt 5 i 9 niniejszego sprawozdania.

5. Posiadacze wszelkich papierów wartościowych, które dają specjalne uprawnienia kontrolne, wraz z opisem tych uprawnień.

Żaden z posiadaczy papierów wartościowych wyemitowanych przez Impel S.A. nie posiada specjalnych uprawnień kontrolnych wobec Spółki.

Każda akcja Spółki daje prawo do jednego głosu, z zastrzeżeniem, iż 5 000 000 akcji serii C Impel S.A. jest akcjami imiennymi uprzywilejowanymi w ten sposób, że jedna akcja daje prawo do dwóch głosów na WZ Spółki. Ponadto, w przypadku, gdy Walne Zgromadzenie ustali nieparzystą liczbę Członków Rady Nadzorczej, 3, 4 lub 5 Członków Rady Nadzorczej (odpowiednio w przypadku, gdy Walne Zgromadzenie ustali liczbę Członków Rady na 5, 7 lub 9 członków) w tym Przewodniczącego, powołują i odwołują akcjonariusze posiadający akcje imienne uprzywilejowane serii C. Natomiast w przypadku, gdy Walne Zgromadzenie ustali parzystą liczbę Członków Rady Nadzorczej, połowę członków Rady Nadzorczej, w tym Przewodniczącego powołują i odwołują w głosowaniu podczas Walnego Zgromadzenia bezwzględną większością głosów wynikających z akcji imiennych uprzywilejowanych serii C, akcjonariusze posiadający akcje imienne uprzywilejowane serii C. Pozostałych Członków Rady Nadzorczej powołuje i odwołuje, Walne Zgromadzenie.

Na dzień sporządzenia niniejszego sprawozdania, akcje imienne uprzywilejowane serii C stanowią 38,86% kapitału zakładowego Spółki oraz 55,97% ogólnej liczby głosów na jej WZ. Właścicielami ww. akcji są Nutit a.s. i Trade Bridge Czechy a.s. z siedzibami w Republice Czeskiej (podmioty kontrolowane przez Pana Grzegorz Dzika i Józefa Biegaję). Zasady ich zbywania reguluje § 7 Statutu Impel S.A.

6. Ograniczenia odnośnie wykonywania prawa głosu.

Nie występują jakiegokolwiek ograniczenia w zakresie wykonywania prawa głosu przypadające na akcje Impel S.A.

7. Ograniczenia dotyczące przenoszenia prawa własności papierów wartościowych.

5.000.000 akcji imiennych uprzywilejowanych serii C Impel S.A. podlega ograniczeniom w ich zbywaniu. Zasady zbywania ww. akcji reguluje § 7 Statut Impel S.A., zgodnie z zapisami którego o zamiarze ich zbycia akcjonariusz obowiązany jest powiadomić Zarząd Spółki. Prawo pierwszeństwa nabycia ww. akcji przysługuje pozostałym akcjonariuszom posiadającym akcje uprzywilejowane.

Prawo pierwszeństwa akcjonariusze mogą wykonywać przez złożenie Zarządowi pisemnego oświadczenia o zamiarze ich nabycia. W przypadku złożenia oświadczeń przez kilku akcjonariuszy posiadających akcje imienne uprzywilejowane, akcjonariusze ci korzystają z prawa pierwszeństwa proporcjonalnie do liczby posiadanych już akcji imiennych uprzywilejowanych serii C.

Jeżeli po wyczerpaniu procedury ww. akcje pozostaną nienabyte przez uprawnionych akcjonariuszy, Zarząd ma prawo wskazać osobę spośród pozostałych akcjonariuszy Spółki, która zapłaci za akcje ustaloną cenę. W razie braku wskazania nabywcy lub jeśli wskazany przez Zarząd nabywca nie zapłaci ustalonej ceny nabycia akcji, akcjonariusz może swobodnie zbyć akcje imienne uprzywilejowane serii C.

8. Sposób działania Walnego Zgromadzenia, jego zasadnicze uprawnienia oraz opis praw akcjonariuszy i sposobu ich wykonywania.

Walne Zgromadzenie Impel S.A. działa w oparciu o przepisy KSH, Statut Spółki oraz Regulamin Walnego Zgromadzenia Impel S.A. Uchwał Walnego Zgromadzenia wymagają następujące sprawy:

1) rozpatrzenie i zatwierdzenie sprawozdania Zarządu Spółki z działalności Spółki oraz sprawozdania finansowego za ubiegły rok obrotowy;

- 2) powzięcie uchwały o podziale zysków albo o pokryciu strat;
- 3) udzielenie członkom organów Spółki absolutorium z wykonania przez nich obowiązków;
- 4) ustalanie zasad wynagradzania członków Rady Nadzorczej;
- 5) zmiana statutu Spółki;
- 6) podwyższenie lub obniżenie kapitału zakładowego;
- 7) połączenie Spółki i przekształcenie Spółki;
- 8) rozwiązanie i likwidacja Spółki;
- 9) emisja obligacji zamiennych lub z prawem pierwszeństwa;
- 10) umorzenie akcji;
- 11) tworzenie funduszy celowych;
- 12) wyrażenie zgody na zbycie lub wydzierżawienie przedsiębiorstwa lub jego zorganizowanej części oraz ustanowienie na nich użytkowania lub innego ograniczonego prawa rzeczowego;
- 13) wszelkie postanowienia dotyczące roszczeń o naprawienie szkody wyrządzonej przy zawiązywaniu Spółki lub sprawowaniu zarządu albo nadzoru;
- 14) uchwalanie regulaminu obrad Walnego Zgromadzenia;
- 15) zatwierdzanie regulaminu Rady Nadzorczej.

Walne Zgromadzenie zwołuje się przez ogłoszenie dokonywane na stronie internetowej Spółki oraz w sposób określony dla przekazywania raportów bieżących zgodnie z przepisami o ofercie publicznej i warunkach wprowadzenia instrumentów finansowych do zorganizowanego systemu obrotu oraz o spółkach publicznych. Ogłoszenia dokonuje się co najmniej na dwadzieścia sześć dni przed terminem Walnego Zgromadzenia.

Nadzwyczajne Walne Zgromadzenie zwołuje Zarząd Spółki z własnej inicjatywy lub na pisemny wniosek Rady Nadzorczej, akcjonariusza lub akcjonariuszy reprezentujących 1/20 kapitału zakładowego. Zwołanie Nadzwyczajnego Walnego Zgromadzenia na wniosek Rady Nadzorczej lub akcjonariuszy reprezentujących 1/20 kapitału zakładowego Spółki powinno nastąpić w ciągu dwóch tygodni od daty zgłoszenia wniosku.

Rada Nadzorcza może zwołać Zwyczajne Walne Zgromadzenie, jeżeli Zarząd Spółki nie zwoła go w terminie określonym w Statucie oraz Nadzwyczajne Walne Zgromadzenie, jeżeli zwołanie go uzna za wskazane. Prawo zwołania Zwyczajnego Walnego Zgromadzenia, jeżeli Zarząd Spółki nie zwoła go w terminie określonym w Statucie, przysługuje również akcjonariuszowi lub akcjonariuszom reprezentującym 1/5 kapitału zakładowego Spółki.

Akcjonariusze reprezentujący co najmniej połowę kapitału zakładowego lub co najmniej połowę ogółu głosów w Spółce mogą zwołać Nadzwyczajne Walne Zgromadzenie i wyznaczyć przewodniczącego tego zgromadzenia.

Akcjonariusz Spółki posiadający akcje na okaziciela ma prawo uczestniczyć w Walnym Zgromadzeniu Spółki, jeżeli na szesnaście dni przed datą Walnego Zgromadzenia (dzień rejestracji uczestnictwa w walnym zgromadzeniu) jest akcjonariuszem Spółki, to jest na jego rachunku papierów wartościowych są zapisane akcje Spółki oraz w terminie nie wcześniej niż po ogłoszeniu o Walnym Zgromadzeniu i nie później niż w pierwszym dniu powszednim po dniu rejestracji złożył żądanie wystawienia imiennego zaświadczenia o prawie uczestnictwa w Nadzwyczajnym Walnym Zgromadzeniu w podmiocie prowadzącym rachunek papierów wartościowych, na którym zapisane są akcje Spółki.

Akcjonariusz Spółki posiadający akcje imienne ma prawo uczestniczyć w Walnym Zgromadzeniu Spółki, jeżeli na szesnaście dni przed datą Walnego Zgromadzenia (dzień rejestracji uczestnictwa w walnym zgromadzeniu), jest akcjonariuszem Spółki, tj. na jego rachunku papierów wartościowych są zapisane akcje Spółki oraz w terminie nie wcześniej niż po ogłoszeniu o Walnym Zgromadzeniu i nie później niż w ostatnim dniu powszednim przed dniem rejestracji złożył w podmiocie prowadzącym rachunek papierów wartościowych, na którym zapisane są akcje Spółki, żądanie wystawienia świadectwa depozytowego stwierdzającego posiadanie akcji w dniu rejestracji i dostarczył to świadectwo Spółce najpóźniej na 7 dni przed datą Walnego Zgromadzenia.

W Walnym Zgromadzeniu mają prawo uczestniczenia również Członkowie Zarządu i Rady Nadzorczej oraz inne osoby, o ile wynika to z przepisów prawa. Ponadto Zarząd może zapraszać na Walne Zgromadzenie w charakterze obserwatorów gości i ekspertów.

Akcjonariuszowi lub akcjonariuszom reprezentującym co najmniej 1/20 kapitału zakładowego przysługuje prawo żądania umieszczenia określonych spraw w porządku obrad Walnego Zgromadzenia. Żądanie powinno zostać zgłoszone Zarządowi Spółki nie później niż na 21 dni przed terminem Nadzwyczajnego Walnego Zgromadzenia. Żądanie powinno zawierać uzasadnienie lub projekt uchwały dotyczącej proponowanego punktu porządku obrad.

Walne Zgromadzenie może podejmować uchwały jedynie w sprawach objętych porządkiem obrad, chyba że cały kapitał zakładowy jest reprezentowany na Walnym Zgromadzeniu, a nikt z obecnych nie zgłosił sprzeciwu dotyczącego powzięcia uchwały.

Akcjonariusz lub akcjonariusze reprezentujący co najmniej 1/20 kapitału zakładowego mogą przed terminem Walnego Zgromadzenia zgłaszać Spółce na piśmie lub przy wykorzystaniu środków komunikacji elektronicznej projekty uchwał dotyczące spraw wprowadzonych do porządku obrad Walnego Zgromadzenia lub spraw, które mają zostać wprowadzone do porządku obrad. Spółka niezwłocznie ogłasza projekty uchwał na stronie internetowej.

Każdy Uczestnik Walnego Zgromadzenia może podczas Walnego Zgromadzenia zgłaszać projekty uchwał dotyczące spraw wprowadzonych do porządku obrad oraz wносить propozycje zmian i uzupełnień do projektów uchwał objętych porządkiem Walnego Zgromadzenia - do czasu zamknięcia dyskusji nad punktem porządku obrad obejmującym projekt uchwały, której taka propozycja dotyczy. Propozycje te wraz z krótkim uzasadnieniem winny być składane na piśmie - osobno dla każdego projektu uchwały - z podaniem imienia i nazwiska osoby zgłaszającej propozycję, na ręce Przewodniczącego.

Uchwały zapadają bezwzględną większością głosów, chyba że Statut lub bezwzględnie obowiązujące przepisy prawa przewidują surowsze wymogi co do podjęcia danej uchwały. Do ważności uchwał Walnego Zgromadzenia wymagana jest obecność akcjonariuszy reprezentujących co najmniej 30% kapitału zakładowego. Głosowania nad uchwałami są jawne, z wyjątkiem sytuacji określonych w art. 420 KSH, tj. przy wyborach oraz nad wnioskami o odwołanie członków organów Spółki lub likwidatorów, nad wnioskami o pociągnięcie członków organów Spółki lub likwidatorów do odpowiedzialności, jak również w sprawach osobowych, oraz na żądanie choćby jednego z akcjonariuszy obecnych lub reprezentowanych na Walnym Zgromadzeniu. Uchwały w sprawie istotnej zmiany przedmiotu działalności Spółki zapadają zawsze w jawnym głosowaniu imiennym.

Uczestnikom Walnego Zgromadzenia przysługuje prawo zgłoszenia sprzeciwu wobec decyzji Przewodniczącego dotyczących spraw porządkowych. W razie zgłoszenia sprzeciwu, Walne Zgromadzenie rozstrzyga o utrzymaniu w mocy lub uchyleniu decyzji Przewodniczącego.

Uczestnikowi Walnego Zgromadzenia przysługuje, w każdym punkcie porządku obrad i w każdej sprawie porządkowej, prawo do jednego wystąpienia i do jednej repliki. Czas wystąpienia Przewodniczący może ograniczyć do 5 minut, a czas repliki do 3 minut.

W roku 2017 Walne Zgromadzenie Impel S.A. obradowało trzy razy, Nadzwyczajne Walne Zgromadzenie w dniach: 30.03.2017 roku i 16.11.2017 roku oraz Zwyczajne Walne Zgromadzenie w dniu 09.06.2017 roku. Walne Zgromadzenia były zwoływane z własnej inicjatywy przez Zarząd Spółki. Obrady nie były odwoływane ani przerywane. Na obradach byli obecni Członkowie Zarządu i Rady Nadzorczej Spółki. Wszystkie uchwały podjęte przez Walne Zgromadzenia zostały opublikowane w trybie raportu bieżącego oraz zamieszczone na stronie internetowej Spółki w zakładce Relacje Inwestorskie.

9. Opis zasad zmiany Statutu Impel S.A.

Zmiana Statutu Impel S.A. należy zgodnie z § 27 pkt.1.5 Statutu Spółki do kompetencji Walnego Zgromadzenia Impel S.A. Zmiana Statutu może być uchwalona przez Walne Zgromadzenie większością trzech czwartych głosów. W przypadku zamierzonej zmiany statutu, w ogłoszeniu o zwołaniu Walnego Zgromadzenia powołuje się dotychczas obowiązujące postanowienia, jak również treść projektowanych zmian. Jeżeli jest to uzasadnione znacznym zakresem zmian, ogłoszenie zawiera projekt nowego tekstu jednolitego Statutu wraz z wyliczeniem nowych lub zmienionych postanowień Statutu.

W uchwale zmieniającej Statut, Walne Zgromadzenie może upoważnić Radę Nadzorczą do ustalenia jednolitego tekstu zmienionego Statutu lub wprowadzenia innych zmian o charakterze redakcyjnym.

Zmiana Statutu staje się skuteczna z chwilą wpisu zmian do KRS. Obowiązek zgłoszenia zmian Statutu spoczywa na Zarządzie Spółki. Zarząd zobowiązany jest zgłosić zmianę Statutu w ciągu 3 miesięcy od powzięcia odpowiedniej uchwały. W przypadku, kiedy zmiana Statutu polega na podwyższeniu kapitału zakładowego spółki akcyjnej, może ona być zgłoszona w ciągu 6 miesięcy od uchwalenia podwyższenia kapitału zakładowego, a jeżeli udzielona została zgoda na wprowadzenie akcji nowej emisji do

publicznego obrotu - od dnia udzielenia tej zgody, o ile wniosek o udzielenie zgody albo zawiadomienie o emisji zostanie złożony przed upływem czterech miesięcy od dnia powzięcia uchwały o podwyższeniu kapitału zakładowego. Natomiast uchwała o obniżeniu kapitału zakładowego zgłaszana jest do KRS nie później niż z upływem 6 miesięcy od dnia jej powzięcia.

W 2017 roku Walne Zgromadzenie nie dokonywało zmian w Statucie Impel S.A.

10. Opis zasad dotyczących powoływania i odwoływania osób zarządzających oraz ich uprawnień, w szczególności prawo do podjęcia decyzji o emisji lub wykupie akcji.

Członkowie Zarządu Impel S.A. są powoływani i odwoływani zgodnie z przepisami KSH oraz postanowieniami Statutu Spółki. Zarząd Impel S.A. składa się od trzech do siedmiu członków, w tym Prezesa. Liczbę Członków Zarządu oraz ich stanowiska określa Rada Nadzorcza. Kadencja Członków Zarządu trwa trzy kolejne lata. Prezesa Zarządu oraz pozostałych członków Zarządu powołuje i odwołuje Rada Nadzorcza.

Decyzja o emisji lub wykupie akcji Impel S.A. leży w kompetencji Walnego Zgromadzenia.

11. Skład osobowy i zmiany, które w nim zaszły w ciągu ostatniego roku obrotowego oraz opis działania organów zarządzających i nadzorujących Impel S.A.

Rada Nadzorcza

Rada Nadzorcza Impel S.A. działa w oparciu o przepisy KSH, Statut Spółki oraz Regulamin Rady Nadzorczej Impel S.A. Zgodnie ze Statutem Rada Nadzorcza składa się z nie mniej niż pięciu i nie więcej niż dziewięciu członków. Liczbę Członków Rady Nadzorczej określa Walne Zgromadzenie. Członkowie Rady Nadzorczej powoływani i odwoływani są w następujący sposób:

1. W przypadku, gdy Walne Zgromadzenie ustali nieparzystą liczbę Członków Rady Nadzorczej:
 - a) 3, 4 lub 5 Członków Rady Nadzorczej odpowiednio w przypadku, gdy Walne Zgromadzenie ustali liczbę Członków Rady na 5, 7 lub 9 członków, w tym Przewodniczącego powołują i odwołują, w głosowaniu podczas Walnego Zgromadzenia bezwzględną większością głosów wynikających z akcji imiennych uprzywilejowanych serii C, akcjonariusze posiadający akcje imienne uprzywilejowane serii C,
 - b) pozostałych Członków Rady Nadzorczej, w liczbie określonej przez Walne Zgromadzenie powołuje i odwołuje, Walne Zgromadzenie.
2. W przypadku, gdy Walne Zgromadzenie ustali parzystą liczbę Członków Rady Nadzorczej:
 - a) połowę Członków Rady Nadzorczej, w tym Przewodniczącego powołują i odwołują, w głosowaniu podczas Walnego Zgromadzenia bezwzględną większością głosów wynikających z akcji imiennych uprzywilejowanych serii C, akcjonariusze posiadający akcje imienne uprzywilejowane serii C,
 - b) pozostałych Członków Rady Nadzorczej, w liczbie określonej przez Walne Zgromadzenie powołuje i odwołuje Walne Zgromadzenie.

Rada Nadzorcza sprawuje stały nadzór nad działalnością Spółki we wszystkich dziedzinach jej działania. Jest zwoływana w miarę potrzeby, nie rzadziej jednak niż raz na kwartał. Członkowie Rady Nadzorczej powoływani są na okres wspólnej kadencji trwającej trzy kolejne lata. Mandat Członka Rady Nadzorczej, powołanego przed upływem danej kadencji Rady Nadzorczej wygasa równocześnie z wygaśnięciem mandatów pozostałych Członków Rady Nadzorczej. Rada Nadzorcza podejmuje uchwały, jeżeli na posiedzeniu jest obecna co najmniej połowa jej członków, a wszyscy jej członkowie zostali zaproszeni. Uchwały Rady Nadzorczej zapadają bezwzględną większością głosów. W przypadku równej liczby głosów decyduje głos Przewodniczącego Rady. Głosowania są jawne za wyjątkiem głosowania w sprawie powołania, odwołania lub zawieszenia Członka Zarządu.

W dniu 25 kwietnia 2015 roku Zwyczajne Walne Zgromadzenie ustaliło liczbę Członków Rady kolejnej X kadencji na sześć osób oraz powołało Członków Rady X kadencji.

W dniu 9 czerwca 2017 roku Przewodniczący Rady Nadzorczej Pan Krzysztof Obłój oraz Członek Rady Nadzorczej Pan Edward Laufer zostali rezygnacją z członkostwa w Radzie Nadzorczej Impel S.A.

W dniu 9 czerwca 2017 roku Zwyczajne Walne Zgromadzenie Impel S.A. powołało w skład Rady Nadzorczej Pana Stefana Forlicza na Przewodniczącego Rady Nadzorczej i Panią Danutę Czajkę na Członka Rady Nadzorczej.

W dniu 16 października 2017 roku Pani Danuta Czajka złożyła rezygnację z pełnienia funkcji Członka Rady Nadzorczej Impel S.A.

W dniu 16 listopada 2017 roku Nadzwyczajne Walne Zgromadzenie Akcjonariuszy Impel S.A. powołało w skład Rady Nadzorczej Impel S.A. Pana Andrzeja Kaletę na Członka Rady Nadzorczej.

Skład Rady Nadzorczej na dzień 31 grudnia 2017 roku przedstawiał się następująco:

– Stefan Forlicz - Przewodniczący Rady Nadzorczej

Absolwent Politechniki Wrocławskiej na kierunku elektronika i automatyzacja. W latach 1973-2006 związany zawodowo z wrocławską Akademią Ekonomiczną im. Oskara Langego, w której był m.in. kierownikiem Katedry Ekonomii Matematycznej w Instytucie Ekonomii. Doktor nauk ekonomicznych i doktor habilitowany nauk ekonomicznych. W 1996 roku uzyskał tytuł profesora. Wykładał także w Katedrze Ekonomii i Badań Regionalnych na Wydziale Zarządzania i Inżynierii Produkcji Politechniki Opolskiej. Brał udział w utworzeniu we Wrocławiu Wyższej Szkoły Bankowej, w której od 1998 roku pełni funkcję rektora. Był także kierownikiem Katedry Metod Ilościowych WSB we Wrocławiu, a w 2013 stanął na czele Instytutu Ekonomii tej uczelni. W 2013 roku Narodowy Uniwersytet Górniczy w Dniepropietrowsku nadał mu tytuł doktora honoris causa. Zainteresowania naukowe Stefana Forlicza koncentrują się w szeroko pojętej ekonomii, ze szczególnym uwzględnieniem ekonometrii i statystyki, ekonomii matematycznej, ekonomii informacji oraz mikroekonomii.

Od 9 czerwca 2017 roku Przewodniczący Rady Nadzorczej Impel S.A.

– Andrzej Malinowski - Zastępca Przewodniczącego Rady Nadzorczej

Od 2001 roku Prezydent organizacji Pracodawcy Rzeczypospolitej Polskiej. Pracował w administracji rządowej, był m.in. podsekretarzem stanu w Ministerstwie Handlu Wewnętrznego i Usług oraz podsekretarzem stanu w Ministerstwie Rolnictwa i Gospodarki Żywnościowej.

W 1996 roku Prezes Rady Ministrów powierzył mu funkcję pełnomocnika do spraw organizacji Ministerstwa Gospodarki, następnie został w nim sekretarzem stanu. Współtworzył koncepcję i funkcjonowanie Ministerstwa Gospodarki, które do dziś działa w wypracowanym przez niego kształcie. Poseł na Sejm, pełnił funkcję wiceprzewodniczącego Komisji Stosunków Gospodarczych z Zagranicą oraz pracował na kierowniczych stanowiskach w spółkach prawa handlowego. Był członkiem polskiej delegacji sejmowej do Zgromadzenia Parlamentarnego Rady Europy. Przewodniczył BIAC Polska - Komitetowi Doradczemu ds. Przemysłu i Handlu przy OECD. Członek Narodowej Rady Integracji Europejskiej oraz przedstawiciel polskich pracodawców w Europejskim Komitecie Ekonomiczno - Społecznym.

W 2005 roku został wybrany pierwszym wiceprezydentem Europejskiej Organizacji Pracodawców Przedsiębiorstw Sektora Publicznego. Jest również reprezentantem Pracodawców RP w Międzynarodowej Organizacji Pracodawców (IOE). Od 2013 roku bierze udział w pracach grupy roboczej ds. infrastruktury i inwestycji Business-20 (B20 - biznesowego zaplecza grupy G20). Od 1 stycznia 2014 roku pełni funkcję przewodniczącego Międzynarodowej Rady Koordynacyjnej Związków Pracodawców (ICCEU). Zasiada w Radach Nadzorczych Spółek Marvipol Development S.A., British Automotive Holding S.A., British Automotive Polska S.A., Exact Systems S.A., OT Logistics S.A. Ukończył Akademię Ekonomiczną w Poznaniu, następnie uzyskał stopień doktora nauk ekonomicznych. Od 24 stycznia 2002 roku Członek Rady Nadzorczej Impel S.A.

– Józef Biegaj - Członek Rady

Współzałożyciel oraz główny akcjonariusz Impel S.A. (pośrednio przez Trade Brige Czechy a.s.).

W latach 1999 - 2001 Członek Rady Nadzorczej Impel S.A., w latach 2001-2005 Prezes Zarządu Impel Security Polska Sp. z o.o., od roku 2005 do dnia 28 czerwca 2014 roku Wiceprezes Zarządu Impel S.A. ds. Handlowych.

Ponadto od 2007 roku zasiada w Radzie Nadzorczej Vantage Development S.A. oraz od lipca 2016 roku w Radzie Nadzorczej Volleyball Wrocław S.A. Od roku 2012 Członek Rady Fundacji Kraina Siatkówki (wcześniej pod nazwą „Młoda Gwardia”).

Ukończył studia wyższe na Wydziale Budownictwa Maszyn Górniczych i Hutniczych Akademii Górniczo-Hutniczej w Krakowie.

Od 11 sierpnia 2014 roku Członek Rady Nadzorczej Impel S.A.

– Andrzej Kaleta - Członek Rady

Andrzej Kaleta tytuł naukowy profesora nauk ekonomicznych otrzymał 7 stycznia 2014 roku. Jako nauczyciel akademicki związany z wrocławską Akademią Ekonomiczną, przekształconą w Uniwersytet Ekonomiczny, na którym objął stanowisko profesora zwyczajnego. W 2002 roku został kierownikiem Katedry Zarządzania Strategicznego na Wydziale Nauk Ekonomicznych. W kwietniu 2016 roku został wybrany na rektora Uniwersytetu Ekonomicznego we Wrocławiu na kadencję 2016 – 2020. Specjalista w zakresie ekonomii przemysłu drobnego, polityki przemysłowej, strategii konkurencji i zarządzania

strategicznego. Autor ok. 180 publikacji, organizator konferencji naukowej pod nazwą „Zarządzanie strategiczne w teorii i praktyce”. W 2012 roku został redaktorem naukowym czasopisma „Nauki o zarządzaniu”. Członek Komitetu Nauk Organizacji i Zarządzania PAN w kadencji 2015 – 2018. Od 16 listopada 2017 roku Członek Rady Nadzorczej Impel S.A.

– Piotr Pawłowski - Członek Rady

Działacz społeczny, założyciel wielu organizacji non-profit, w tym w szczególności: Stowarzyszenia Przyjaciół Integracji (1995) i Fundacji „Integracja” (1997), które prowadzą kompleksowe i profesjonalne działania na rzecz poprawy jakości życia osób z niepełnosprawnością. Twórca i redaktor naczelny ogólnopolskiego magazynu „Integracja” i portalu www.niepelnosprawni.pl. Autor i twórca audycji telewizyjnych, kampanii społecznych i programów edukacyjnych. Uczestnik i prelegent wielu konferencji krajowych i międzynarodowych. Autor artykułów i współautor wielu publikacji. Członek Krajowej Rady Konsultacyjnej przy Pełnomocniku Rządu ds. Osób Niepełnosprawnych i Vice Prezes Koalicji na Rzecz Osób z Niepełnosprawnością. Przewodniczący Zespoły ds. Osób Niepełnosprawnych przy Prezesie Urzędu Transportu Kolejowego. Członek Rady Fundacji Integralia, Zarządu Fundacji ASHOKA oraz Światowego Związku Artystów Malujących Ustami i Stopami. Społeczny doradca Rzecznika Praw Dziecka. Otrzymał m.in.: Krzyż Kawalerski Orderu Odrodzenia Polski, Medal Komisji Edukacji Narodowej, Medal im. Wacława Szuberta przyznany przez PAN Polską Akademię Nauk. Nagrodę im. Andrzeja Bączkowskiego, Nagrodę Totus oraz Nagrody Rzecznika Praw Obywatelskich i Rzecznika Praw Dziecka. Honorowy Obywatel Miasta Gdyni. Z wykształcenia pedagog i filozof. Od 8 września 2003 roku Członek Rady Nadzorczej Impel S.A.

– Piotr Urbańczyk - Członek Rady

Związany z bankowością od 1992 roku. Karierę zawodową rozpoczął w ówczesnym Banku Zachodnim S.A. (obecnie BZ WBK), gdzie przepracował 6 lat, z czego ostatnie cztery na stanowisku Dyrektora Skarbu. W latach 1998 - 2000 Członek Zarządu Lukas Banku S.A., następnie od roku 2002 Wiceprezes Zarządu Dominet Banku S.A. odpowiedzialny za zagadnienia związane z szeroko pojętym obszarem finansów, księgowości, sprawozdawczości oraz rynków kapitałowych, gdzie wraz z zespołem, którym kierował, przeprowadził szereg nowatorskich na polskim rynku kapitałowym transakcji w tym pierwszą w Polsce sekurytyzację kredytów regularnych, czy też rynkową emisję obligacji podporządkowanych. W latach 2007 - 2009 związany z Grupą Finansową Fortis. W latach 2009 – 2015 zasiadał w Zarządzie Meritum Banku ICB S.A. Obecnie pełni funkcję Prezesa Zarządu w Best TFI S.A. Absolwent wrocławskiego Uniwersytetu Ekonomicznego. Ukończył kurs z zakresu zarządzania bankiem w Graduate School of Banking w Colorado oraz kurs dla członków rad nadzorczych spółek skarbu państwa, a także odbył liczne szkolenia m.in. z zakresu zasad organizacji obrotu amerykańskimi rządowymi papierami wartościowymi, finansów, marketingu, pracy dealera dewizowego oraz zarządzania personelem. Ponadto odbył praktykę w zakresie zarządzania oddziałem banku komercyjnego w Bank One in Boulder w Colorado. Od 19 maja 2008 roku Członek Rady Nadzorczej Impel S.A.

W roku 2017 posiedzenia Rady Nadzorczej odbywały się regularnie, uczestniczyli w nich wytypowani Członkowie Zarządu. Rada odbyła 6 posiedzeń oraz podjęła 28 uchwał, w tym siedem w trybie obiegowym.

Zarząd dostarczał Radzie Nadzorczej wyczerpujących informacji o wszystkich istotnych sprawach dotyczących działalności Spółki. Na posiedzeniach Rady Nadzorczej zapadały uchwały w sprawach, które były wymienione w porządku obrad przesłanym Członkom Rady Nadzorczej w zawiadomieniu o posiedzeniu.

W roku 2017 Rada Nadzorcza koncentrowała się wokół spraw mających istotne znaczenie dla działalności Impel S.A. i jej Grupy. Rada Nadzorcza powołała nowych Członków Zarządu oraz Członków Komitetu Audytu.

Na posiedzeniach poruszała zagadnienia dotyczące priorytetów na 2017 rok. W toku swoich prac Rada Nadzorcza poruszała tematy dotyczące m.in.: cyberbezpieczeństwa Grupy Impel, polityki HR Grupy Impel, struktury Grupy Impel, zmian w prawie mających wpływ na funkcjonowanie Grupy Impel, sytuacji na rynku, mapy ryzyk na 2017 rok, omawiała wyniki Grupy Impel. Rada Nadzorcza dwukrotnie zatwierdziła Regulamin Zarządu Impel S.A., przyjęła także, wymagane Ustawą z dnia 11 maja 2017 roku o biegłych rewidentach, firmach audytorskich oraz nadzorze publicznym: polityki i procedurę wyboru firmy audytorskiej oraz świadczenia przez firmę audytorską usług nie będących badaniem. Rada Nadzorcza zatwierdziła nowelizację Regulaminu Komitetu Audytu.

Zgodnie z obowiązującym prawem, Rada Nadzorcza pozytywnie oceniła sprawozdania finansowe oraz sprawozdania Zarządu z działalności Impel S.A. i Grupy oraz wniosek Zarządu dotyczący podziału zysku za 2016 rok.

Komitet Audytu

Komitet Audytu Rady Nadzorczej Impel S.A. po raz pierwszy został powołany w dniu 17 października 2014 roku i działa zgodnie z przepisami Ustawy o biegłych rewidentach, firmach audytorskich oraz nadzorze publicznym oraz § 7 a pkt 2 Regulaminu Rady Nadzorczej Impel S.A. Uprawnienia i kompetencje Członków Komitetu Audytu reguluje art. 390 §1 KSH.

Skład Komitetu Audytu na dzień 31 grudnia 2017 roku i na dzień publikacji sprawozdania przedstawia się następująco:

- Piotr Urbańczyk – Przewodniczący Komitetu,
- Józef Biegaj – Członek Komitetu,
- Stefan Forlicz – Członek Komitetu.

Z dniem 17 lipca 2017 roku Pan Józef Biegaj złożył rezygnację z pełnienia funkcji Członka Komitetu Audytu Rady Nadzorczej Impel S.A. W tym samym dniu Rada Nadzorcza powołała Pana Stefana Forlicza i Panią Danutę Czajkę w skład Komitetu Audytu.

W związku ze złożeniem rezygnacji przez Członka Rady Nadzorczej, Panią Danutę Czajkę, Rada Nadzorcza uzupełniła skład Komitetu Audytu i w dniu 20 października 2017 roku powołała Pana Józefa Biegaję na Członka Komitetu Audytu.

W ramach swoich prac w 2017 roku Komitet Audytu m.in.:

- a) odbył spotkania z biegłym rewidentem w celu omówienia przebiegu audytu rocznego za 2016 rok, i następnie w celu omówienia rezultatów przeglądu rocznego i półrocznego,
- b) ocenił sprawozdania Zarządu z działalności Impel S.A. i Grupy Impel oraz sprawozdania finansowe Impel S.A. i Grupy Impel za rok 2016 oraz zapoznał się z wnioskami z badania audytora,
- c) ocenił sytuację Impel S.A., z uwzględnieniem oceny systemów kontroli wewnętrznej, zarządzania ryzykiem, compliance.
- d) ocenił sposób wypełniania przez Impel S.A. obowiązków informacyjnych dotyczących stosowania zasad ładu korporacyjnego, określonych w Regulaminie Giełdy oraz przepisach dotyczących informacji bieżących i okresowych przekazywanych przez emitentów papierów wartościowych.
- e) sporządził sprawozdanie z działalności Komitetu Audytu Rady Nadzorczej w roku 2016.
- f) opracował (w wyniku wykonania obowiązków z art. 130 ust. 1 pkt. 5-7 Ustawy z dnia 11 maja 2017 roku o biegłych rewidentach, firmach audytorskich oraz nadzorze publicznym):
 - Politykę wyboru firmy audytorskiej do przeprowadzenia badania.
 - Politykę świadczenia przez firmę audytorską przeprowadzającą badanie, przez podmioty powiązane z firmą audytorską oraz przez członka sieci firmy audytorskiej dozwolonych usług nie będących badaniem.
 - Procedurę wyboru firmy audytorskiej.

Poza wskazanym Komitetem Audytu w Radzie Nadzorczej Emitenta nie został powołany żaden inny komitet.

Zarząd

Zarząd Spółki działał na podstawie przepisów KSH, Statutu, Regulaminu Zarządu Impel S.A. oraz zgodnie z zasadami „Dobrych Praktyk Spółek Notowanych na GPW”, z wyłączeniem zasad, o których mowa w Rozdziale IX pkt 2 niniejszego sprawozdania.

Pracami Zarządu Spółki kieruje Prezes Zarządu. Do ważności uchwał Zarządu wymagana jest obecność co najmniej połowy Członków Zarządu, przy czym konieczne jest uprzednie zawiadomienie wszystkich Członków Zarządu o planowanym posiedzeniu. Uchwały zapadają bezwzględna większością głosów, w razie równości głosów za i przeciw decyduje głos Prezesa Zarządu.

Poszczególni Członkowie Zarządu uprawnieni i obowiązani są do samodzielnego działania w sprawach dotyczących obszaru swojego działania. W zakresie spraw im powierzonych Członkowie Zarządu ponoszą odpowiedzialność wobec Spółki, jak również wobec osób trzecich, chyba że inaczej stanowią bezwzględnie obowiązujące przepisy prawa. Każdy Członek Zarządu odpowiada za optymalizację organizacyjno – ekonomiczną powierzonego zakresu spraw, w szczególności za maksymalizację ROIC. Do kompetencji Zarządu należy kierowanie wszelkimi działaniami Spółki z wyłączeniem spraw, które na mocy postanowień KSH lub Statutu Spółki są przekazane do wyłącznej kompetencji Walnego Zgromadzenia lub Rady Nadzorczej. Poszczególni Członkowie Zarządu zarządzają powierzonymi im obszarami działalności Spółki, a ich pracę koordynuje Prezes Zarządu. Zarząd może udzielać prokury, do jej ustanowienia wymagana jest zgoda wszystkich Członków Zarządu. Do odwołania prokury uprawniony jest każdy z Członków Zarządu jednoosobowo.

Zgodnie z Regulaminem Zarządu Impel S.A., zatwierdzonym przez Radę Nadzorczą w dniu 1 sierpnia 2017 roku, uchwał Zarządu wymagają w szczególności następujące sprawy:

1. Zatwierdzanie strategii oraz celów strategicznych Grupy Impel oraz nadzór nad ich realizacją.
2. Zatwierdzanie strategii oraz celów strategicznych obszarów produktowych oraz spółek nie wchodzących w skład obszarów produktowych.
3. Przyjęcie struktury organizacyjnej Spółki i Grupy Impel.
4. Ustalanie Regulaminu Zarządu Spółki oraz Regulaminu Korporacyjnego.
5. Przyjęcie skonsolidowanego planu finansowego Grupy Impel obejmującego plany finansowe jednostek organizacyjnych Grupy Impel.
6. Dysponowanie środkami finansowymi pozyskanymi w wyniku publicznej emisji akcji Spółki.
7. Zaciąganie zobowiązań przez Spółkę lub rozporządzanie prawami o wartości brutto powyżej 500.000 zł.
8. Rozpoczynanie przez Spółkę projektów, których łączna wartość brutto może przekroczyć 500.000 zł.
9. Zawarcie kontraktu na świadczenie usług lub realizację innych świadczeń przez Spółkę o wartości miesięcznej netto powyżej 500.000 zł.
10. Rozpoczynanie działań gospodarczych Spółki lub spółek zależnych w nowych obszarach działalności gospodarczej, zatwierdzanie związanych z tym planów finansowych.
11. Podejmowanie decyzji w przedmiocie zakończenia działań gospodarczych Spółki lub spółek zależnych w dotychczasowych obszarach działalności gospodarczej.
12. Rozpoczynanie projektów inwestycyjnych Spółki lub spółek zależnych o wartości powyżej 500.000 zł oraz zatwierdzanie związanych z nimi planów finansowych.
13. Udzielanie przez Spółkę lub spółki zależne innym podmiotom pożyczek oraz wszelkiego rodzaju poręczeń lub innych zabezpieczeń, za wyjątkiem:
 - a) pożyczek i poręczeń do kwoty 500.000 zł,
 - b) pożyczek i poręczeń powyżej kwoty 500.000 zł na rzecz spółki zależnej, gdy takie poręczenie lub pożyczka zostały umieszczone w zatwierdzonym przez Zarząd skonsolidowanym planie finansowym Grupy Impel,
 - c) pożyczek z ZFŚS i ZFRON.
14. Zawijanie nowych spółek, nabywanie lub zbywanie udziałów/akcji spółek, w tym przenoszenie udziałów kapitałowych w spółkach osobowych (ogółu praw i obowiązków wspólnika spółki osobowej), umorzenie kapitału, podział, połączenie lub przekształcenie przez Spółkę lub spółkę zależną.
15. Wyrażanie zgody na zbycie i wydzierżawienie przedsiębiorstwa spółki bezpośrednio zależnej lub jego zorganizowanej części oraz ustanowieniem na nim ograniczonego prawa rzeczowego.
16. Zwolnienie zwyczajnego i nadzwyczajnego Walnego Zgromadzenia Akcjonariuszy Spółki.
17. Przyjęcie sprawozdania finansowego Spółki i skonsolidowanego Grupy Impel.
18. Projekt podziału zysku lub sposobu pokrycia strat Spółki.
19. Inne sprawy przedstawiane przez Zarząd na Walnym Zgromadzeniu Akcjonariuszy Spółki.
20. Udzielanie upoważnień do nadzoru nad spółkami zależnymi.
21. Zatwierdzanie sprawozdania zarządów bilansu oraz rachunków zysków i strat za rok obrachunkowy spółek bezpośrednio zależnych oraz zajęcie stanowiska w wymienionych sprawach w stosunku do pozostałych spółek zależnych.
22. Zatwierdzanie podziału zysku lub sposobu pokrycia straty w spółkach bezpośrednio zależnych oraz zajęcie stanowiska w stosunku do pozostałych spółek zależnych.
23. Udzielanie członkom zarządów nadzorowanych spółek bezpośrednio zależnych absolutorium z wykonania obowiązków.
24. Utworzenie kapitałów zapasowych, funduszy rezerwowych i celowych w Spółce i w spółkach zależnych.
25. Wnioskowanie do Rady Nadzorczej Spółki o zbycie lub nabycie nieruchomości lub udziału w nieruchomości.
26. Wyrażanie zgody na zakup lub zbycie nieruchomości przez spółkę zależną.
27. Zajęcie stanowiska w przedmiocie zmiany umowy/statutu spółki zależnej.
28. Wprowadzenie ograniczeń kompetencyjnych dla zarządów spółek bezpośrednio zależnych.
29. Wyrażenie zgody na udzielenie darowizny przez Spółkę.
30. Każda sprawa, w której co najmniej jeden Członek Zarządu zwróci się z wnioskiem o podjęcie uchwały.

Prezes Zarządu – Dyrektor Generalny Grupy Impel, funkcjonalnie Dyrektor Zarządzający Pionem Rozwoju, który:

1. koordynuje i organizuje pracę Zarządu - Dyrektorów Zarządzających Pionami funkcjonalnymi;

2. zarządza strategią i celami strategicznymi Grupy Impel, nadzoruje strategie Pionów funkcjonalnych i Obszarów Biznesowych;
3. zarządza Pionem Rozwoju, zapewnia rozwój, doskonalenie produktów, procesów poprzez innowacje, nowe technologie. Nadzoruje portfele produktowe;
4. nadzoruje procesy i projekty mające na celu zwiększenie efektywności działania GI, poprzez wykorzystanie dostępnych technologii i metod organizacji pracy;
5. zarządza transakcjami M&A, procesem inwestycji i dezinwestycji kapitałowych;
6. wydaje i nadzoruje wydawanie aktów prawa wewnętrznego GI (w tym polityk, procedur, zarządzeń, itd.);
7. zapewnia współpracę pomiędzy jednostkami organizacyjnymi GI;
8. nadzoruje realizację funkcji Dyrektorów Wykonawczych Obszarów Biznesowych;
9. nadzoruje systemy wynagrodzeń i systemy motywacyjne w GI;
10. odpowiada za nadzór nad bezpieczeństwem informacji w Grupie Impel.

Wiceprezes Zarządu – funkcjonalnie Dyrektor Zarządzający Pionem Operacyjnym Grupy Impel, który:

1. zarządza Pionem, w zakresie: (i) regulacji, (ii) strategii i planowania, (iii) nadzoru wykonawstwa;
2. ustala strukturę i obsadę stanowisk dyrektorskich w Pionie;
3. wyznacza i nadzoruje realizację celów merytorycznych i finansowych Pionu, w tym KPI (przychód, marża, zwrot z kapitału pracującego ROIC, produktywność);
4. ustala „Modele Dostarczania Usług”, zasady stosowania, standardy prawne i biznesowe stosowania (wykonawstwo bezpośrednie, podwykonawstwo, konsorcja, udzielanie referencji, udzielanie know how – franczyza);
5. ustala i nadzoruje: (i) standardy realizacji usług, (ii) zasady kontraktowania usług, (iii) zgodność realizacji ze standardami i zakresem umów, standardy wydajności i jakości;
6. nadzoruje jakość i wydajność dostarczania usług: (i) bezpośrednio (Grupy Produktowe, Struktury Terytorialne), (ii) pośrednio (Podwykonawcy);
7. nadzoruje dostarczanie usług dla spółek GI przez właściwe Grupy Produktowe;
8. ustala i nadzoruje prawne i biznesowe zasady współpracy z podwykonawcami, standardy firm podwykonawczych, warunki ich wyboru, wspólny udział w konsorcjach, standardy umów z podwykonawcami, standardy kalkulacji ceny;
9. ustala i nadzoruje standardy zawierania umów z udzielaniem odpisów na PFRON na kontraktach GI;
10. ustala standardy raportowania, nadzoruje ich dostarczanie i wykorzystywanie w Pionie;
11. nadzoruje właściwe dekretowanie kosztów, w tym harmonogramowanie i właściwe lokowanie pracowników na kontraktach GI;
12. wspiera tworzenie i wdrażanie innowacji produktowych, procesowych i organizacyjnych. Zapewnia współpracę struktur terenowych z klientem z w zakresie innowacji, w tym poprzez vested outsourcing;
13. zapewnia informatyzację i automatyzację dostarczania usług, wykorzystanie aplikacji informatycznych dla klienta;
14. uczestniczy w opracowaniu i wdrożeniu systemów płacowych i motywacyjnych;
15. wspiera produktowo nową sprzedaż, dosprzedaż i sprzedaż pakietową.

Wiceprezes Zarządu – funkcjonalnie Dyrektor Zarządzający Pionem Finansowo – Administracyjnym, który:

1. zarządza Pionem, w zakresie: (i) regulacji, (ii) strategii i planowania działań, (iii) nadzoru Pionu, (iv) wsparcia biznesu;
2. ustala strukturę i obsadę stanowisk dyrektorskich w Pionie;
3. wyznacza i nadzoruje realizację celów merytorycznych i finansowych Pionu, w tym KPI (stopa podatkowa spółek Grupy, zwrot z kapitału pracującego ROIC, rentowność marży, itp.);
4. zarządza kosztami Pionu Finansowo - Administracyjnego. Planuje i nadzoruje wykonanie budżetu, cele menedżerów i zespołów realizujących funkcje finansowo – administracyjne;
5. odpowiada, kreuje i realizuje polityki ekonomiczno - finansowe, zapewniające spółkom GI płynność finansową i zdolność rozwoju;
6. zarządza obsługą finansową i administracyjną: fakturowaniem, zakupami, logistyką, windykacją należności;
7. nadzoruje rachunkowość ewidencji zdarzeń gospodarczych przez spółki GI w zakresie prawidłowości lokowania kosztów, rzetelności i zgodności z przepisami prawa;
8. zarządza controllingiem finansowym w zakresie wyznaczania standardów gromadzenia i weryfikacji danych, raportowania. Ustala, doskonali i nadzoruje dostarczanie informacji zarządczej kierownictwu Grupy Impel oraz zapewnia jej optymalne wykorzystanie;

9. zapewnia obsługę prawną GI, oraz właścicielski nadzór spółek GI;
10. nadzoruje sprawozdawczość finansową w tym skonsolidowaną, oraz planowanie finansowe;
11. określa polityki i standardy rozliczeń oraz raportowania dla wszystkich spółek i struktur organizacyjnych GI;
12. sprawuje nadzór nad prawidłowością rozliczeń z budżetem państwa z tytułu podatków, innych obciążeń o charakterze publiczno-prawnym (z wyłączeniem zobowiązań wynikających z zatrudniania pracowników);
13. nadzoruje ceny transakcyjne pomiędzy spółkami GI pod względem ich zgodności z prawem;
14. odpowiada za wypełnianie obowiązków informacyjnych spółki publicznej, sprawuje nadzór nad relacjami z inwestorami (akcjonariuszami), Giełdą Papierów Wartościowych, Komisją Nadzoru Finansowego oraz innymi uczestnikami rynku publicznego;
15. nadzoruje działalność GI w obszarze PR i komunikacji wewnętrznej;
16. nadzoruje proces pozyskiwania i rozliczania pomocy publicznej, z wyłączeniem spełniania warunków zatrudniania osób niepełnosprawnych;
17. nadzoruje wdrażanie programów restrukturyzacyjnych w Grupie Impel.

Wiceprezes Zarządu – funkcjonalnie Dyrektor Zarządzający Pionem Pracowniczym, który:

1. zarządza Pionem, w zakresie: (i) regulacji, (ii) strategii i planowania działań, (iii) nadzoru Pionu, (iv) wsparcia biznesu;
2. ustala strukturę i obsadę stanowisk dyrektorskich w Pionie;
3. wyznacza i nadzoruje realizację celów merytorycznych i finansowych Pionu, w tym KPI (produktywność, fluktuacja, itd.);
4. zarządza kosztami Pionu Pracowniczego. Planuje i nadzoruje wykonanie budżetu oraz celów poszczególnych menedżerów i zespołów realizujących funkcje Pionu;
5. zarządza procesami rekrutacji, obsługi płacowej i kadrowej, systemami ocen okresowych pracowników, rozwojem kompetencji pracowników, karier i programami sukcesji;
6. zarządza wynagrodzeniami, systemami płacowymi i motywacyjnymi w Grupie Impel;
7. Zatwierdza systemy płacowe i motywacyjne w porozumieniu z Dyrektorami Zarządzającymi Pionów GI i Dyrektorami Wykonawczymi OB;
8. nadzoruje procesy i systemy zarządzania jakością;
9. zarządza audytem wewnętrznym;
10. wykonują funkcję pracodawcy w rozumieniu Kodeksu Pracy w Spółce Impel S.A. Odpowiada i nadzoruje wykonywania tej funkcji w spółkach GI;
11. pełni nadzór nad spełnianiem warunków zatrudnienia osób niepełnosprawnych, koniecznych do uzyskiwania pomocy publicznej w spółkach GI;
12. pełni nadzór nad służbami BHP w GI;
13. nadzoruje obsługę należności publiczno-prawnych zakresie ustawy o podatku PIT i ustawy o ubezpieczeniach społecznych, nadzoruje proces harmonogramowania;
14. zapewnia obsługę kontroli ZUS i PIP.

Wiceprezes Zarządu – funkcjonalnie Dyrektor Zarządzający Pionem Handlowym, który:

1. zarządza Pionem, w zakresie: (i) regulacji, (ii) strategii i planowania, (iii) nadzoru wykonawstwa;
2. ustala strukturę i obsadę stanowisk dyrektorskich w Pionie;
3. wyznacza i nadzoruje realizację celów merytorycznych i sprzedażowych Pionu, w tym KPI (przychody, marże, WEH, zwrot z kapitału pracującego ROIC nowej sprzedaży, itd.), zakres produktowy i kanały, metody sprzedaży, segmentacje rynku;
4. wdraża sprzedaż opartą o innowacje produktowe, procesowe. Ustala we współpracy z klientem najbardziej pożądane kierunki zmiany produktów. Dba o generowanie innowacyjnych potrzeb klienta, udostępnia klientowi informacje o technologiach i metodach organizacji pracy, zwłaszcza opartych o aplikacje informatyczne;
5. zapewnia współpracę pomiędzy Grupami Produktowymi, w szczególności poprzez sprzedaż pakietową lub zintegrowaną, które zwiększają efektywność handlową Grupy Impel;
6. zarządza budżetem Pionu Handlowego GI, w tym budżetem zespołów handlowych w poszczególnych strukturach GI. Nadzoruje wykonanie budżetu oraz realizację celów sprzedażowych poszczególnych zespołów;
7. uczestniczy w opracowaniu i wdrożeniu systemów płacowych i motywacyjnych dla Pionu;
8. ustala i nadzoruje standardy procesów sprzedaży, optymalizuje stosowane technologie i metody organizacji pracy, zarządza wiedzą w tym zakresie;
9. ustala i nadzoruje standardy sprzedaży odpisowej na PFRON na kontraktach GI;
10. ustala standardy raportowania, nadzoruje ich dostarczanie i wykorzystywanie w Pionie;
11. zarządza relacjami z potencjalnymi i aktualnymi klientami GI ze szczególnym uwzględnieniem Klientów Kluczowych;

12. zapewnia wsparcie marketingowe dla Pionu sprzedaży i Grup Produktowych, promocję i reklamę, komunikację w obszarze sprzedaży;
13. prowadzi badania i analizy rynkowe, dba o komunikowanie i wykorzystanie ich wyników;
14. zarządza markami handlowymi spółek i produktów GI.

W dniu 28 marca 2017 roku Rada Nadzorcza Spółki powołała z dniem 1 kwietnia 2017 roku w skład Zarządu Impel S.A. Pana Mirosława Grebera.

W dniu 12 lipca 2017 roku Pan Bogdan Dzik złożył rezygnację z pełnienia funkcji Członka Zarządu Impel S.A.

Skład Zarządu na dzień 31 grudnia 2017 roku przedstawiał się następująco:

Grzegorz Dzik – Prezes Zarządu, Dyrektor Generalny Grupy Impel, funkcjonalnie Dyrektor Zarządzający Pionem Rozwoju

Założyciel i główny akcjonariusz Impel S.A. W latach 1999 - 2004 Przewodniczący Rady Nadzorczej Impel S.A., od 5 stycznia 2004 roku Prezes jej Zarządu. Zasiada w Radach Nadzorczych spółek: Vantage Development S.A., TIM S.A. i Climbex S.A.

Aktywny działacz na rzecz środowisk gospodarczych. W latach 1998 - 2012 Prezes, a od września 2012 roku Przewodniczący Rady Zachodniej Izby Gospodarczej – Pracodawcy i Przedsiębiorcy, organizacji zrzeszającej dolnośląskich przedsiębiorców, fundatora Nagrody Gospodarczej Dolnośląski Gryf. W latach 2002 - 2005 oraz od 2016 roku Wiceprezydent Konfederacji Pracodawców Polskich. W 2009 roku powołany na Konsula Honorowego Ukrainy. Czynny działacz społeczny i charytatywny. Od 2006 roku Przewodniczący Rady Fundacji „Na ratunek dzieciom z chorobą nowotworową”, z której działalnością związany jest od roku 1998. Inicjator budowy kliniki dla dzieci „Przyłodek Nadziei”. Od 2000 roku Członek Rady Społecznej Akademickiego Szpitala Klinicznego we Wrocławiu. W roku 2003 powołany przez Jana Nowaka - Jeziorańskiego na Członka Rady Kolegium Europy Wschodniej. Laureat prestiżowych nagród i wyróżnień.

Absolwent Wydziału Budownictwa Lądowego na Politechnice Wrocławskiej.

Monika Chudobska - Wiceprezes Zarządu – funkcjonalnie Dyrektor Zarządzający Pionem Pracowniczym

Związana z Grupą Impel od roku 2000. Zdobywała doświadczenie kolejno jako Dyrektor Biura Zarządu, następnie pełniła funkcję Prezesa Zarządu spółek: Seiso Sp. z o.o. (usługi porządkowo-czystościowe), Impel Airport Partner Sp. z o.o. (usługi handlingowe). Od roku 2006 pracowała na rzecz spółki Impel Cleaning Sp. z o.o. jako Dyrektor Administracyjny, a obecnie Dyrektor Personalny.

Pani Monika Chudobska jest absolwentką Wydziału Prawa, Administracji i Ekonomii Uniwersytetu Wrocławskiego.

Jakub Dzik - Wiceprezes Zarządu – funkcjonalnie Dyrektor Zarządzający Pionem Operacyjnym Grupy Impel

Związany z Grupą Impel od roku 2009. Wcześniej, w latach 2007-2008 zatrudniony był w Kancelarii Adwokackiej Jerzy Dereń. W roku 2008 roku objął funkcję Prezesa Zarządu Mobile Technology Sp. z o.o. Od 2009 roku zatrudniony w Impel S.A., kolejno w Biurze Obsługi Prawnej, następnie od 2010 roku w Biurze Operacyjnym. W latach 2009-2013 pełnił funkcję Członka Rady Nadzorczej Impel S.A. W latach 2013 -2016 pełnił funkcję Wiceprezesa Zarządu Impel Security Polska Sp. z o.o. Od kwietnia 2014 roku zasiada w Radzie Nadzorczej Gwarant S.A., a od maja 2015 roku w Radzie Nadzorczej Vantage Development S.A. Od roku 2015 pełni funkcję Wiceprezesa Zarządu Polskiego Związku Pracodawców Ochrona. W lutym 2016 roku powołany na Członka Zarządu Impel S.A. W czerwcu 2017 roku został powołany do Rady Nadzorczej Impel Agile S.A.

Pan Jakub Dzik jest absolwentem Wydziału Prawa, Administracji i Ekonomii Uniwersytetu Wrocławskiego oraz Programu Master of Business Administration IESE Business School – University of Navarra.

Mirosław Greber - Wiceprezes Zarządu – funkcjonalnie Dyrektor Zarządzający Pionem Handlowym

Absolwent Wydziału Prawa i Administracji Uniwersytetu Wrocławskiego. Tytuł radcy prawnego zdobył w Okręgowej Izbie Radców Prawnych w Wałbrzychu. W 2012 roku uzyskał tytuł adwokata. Posiada wieloletnie doświadczenie na stanowiskach zarządczych. W latach 1997 – 2011 Prezes Zarządu Wałbrzyskiej Specjalnej Strefy Ekonomicznej i twórca jej sukcesów. Przyciągnął do Wałbrzyskiej Specjalnej Strefy Ekonomicznej inwestorów m.in. z Japonii, Korei Południowej czy Niemiec, którzy łącznie zrealizowali tam inwestycje za 12 mld zł, dzięki czemu WSSE uznana została najlepszą w Polsce, trzecią w Europie oraz 17. strefą ekonomiczną na świecie w rankingu z 2010 roku przeprowadzonym przez brytyjski "Financial Times". W roku 2012 otrzymał Krzyż Kawalerski Orderu

Odrodzenia Polski. Od 2012 roku związany z Grupą Impel – najpierw jako Prezes Zarządu komplementariusza Impel Monitoring Sp. z o.o. Sp. k., a od 2014 roku jako Prezes Zarządu Impel Security Polska Sp. z o.o., zarządzający całym obszarem bezpieczeństwa. W 2016 roku w Votum S.A. sprawował funkcję Członka Zarządu ds. Handlowych. W lutym 2017 roku wrócił do Grupy Impel na stanowisko Dyrektora Handlowego Grupy Impel. 1 kwietnia 2017 roku powołany na Członka Zarządu Impel S.A. Od listopada 2017 roku pełni również funkcję Prezesa Zarządu w wiodących spółkach Grupy Impel, tj. Impel Security Polska Sp. o.o. i Impel Cleaning Sp. z o.o., obecnie w połączonym podmiocie pod nazwą: Impel Facility Services Sp. z o.o.

Wojciech Rembikowski - Wiceprezes Zarządu – funkcjonalnie Dyrektor Zarządzający Pionem Finansowo – Administracyjnym

Związany z Impelem od 1995 roku. Od 1999 roku dyrektor finansowy Impel S.A. Od roku 2007 Wiceprezes Zarządu Impel S.A. Zasiada w Radzie Nadzorczej spółki Impel Agile S.A. Członek Prezydium Rady Krajowej Polskiej Organizacji Pracodawców Osób Niepełnosprawnych. Posiada uprawnienia Członka Rady Nadzorczej przy Ministerstwie Skarbu Państwa. Broker Ubezpieczeniowy. Absolwent wrocławskiej Akademii Ekonomicznej. Ukończył również studia podyplomowe na Akademii Controllingu w Gdańsku, w Szkole Głównej Handlowej w Warszawie oraz Międzynarodowe Studia MBA przy Uniwersytecie Warszawskim i College of Business University of Illinois.

12. Wynagrodzenia Zarządu i Rady Nadzorczej Impel S.A. (wyłacone w 2017 roku, brutto w tys. zł).

Wynagrodzenia Członków Zarządu są ustalane na podstawie przejrzystych procedur i zasad, z uwzględnieniem ich charakteru motywacyjnego oraz zapewnienia efektywnego i płynnego zarządzania Spółką. Wynagrodzenia odpowiadają kryteriom zakresu odpowiedzialności wynikającym z pełnionej funkcji, pozostając w rozsądnej relacji do poziomu wynagrodzeń Członków Zarządu na rynku krajowym.

W 2017 roku Członkowie Zarządu otrzymywali comiesięczne wynagrodzenie z tytułu umów o pracę oraz, zgodnie z decyzją Rady Nadzorczej z dnia 14 kwietnia 2014 roku, z dnia 4 kwietnia 2016 roku oraz z dnia 24 listopada 2017 roku, stałe miesięczne wynagrodzenie z tytułu powołania do Zarządu Spółki. Członkowie Zarządu otrzymali również dodatkowe wynagrodzenie przyznane na podstawie Regulaminu Nagród dla Kadry Menedżerskiej Grupy Impel, przyjętego przez Radę Nadzorczą Spółki uchwałą z dnia 28 lutego 2011 roku oraz na podstawie indywidualnych parametrów nagród ustalonych dla poszczególnych Członków Zarządu za rok 2016. W 2017 roku dwóch Członków Zarządu Impel S.A. otrzymało wynagrodzenie ze stosunku pracy w Impel Facility Services sp. z o.o.: Pan Bogdan Dzik oraz Pan Mirosław Greber.

Osoba zarządzająca Impel S.A.	Okres pełnienia funkcji w 2017 roku	Wynagrodzenie (brutto w tys. zł) ¹⁾	Wynagrodzenie z innych tytułów (np. nagrody, brutto w tys. zł)	Wynagrodzenie otrzymane z tytułu pełnienia funkcji we władzach spółek zależnych (brutto w tys. zł)	Razem (brutto w tys. zł)
Grzegorz Dzik	01.01–31.12	865,89	324,0	-	1189,89
Jakub Dzik	01.01–31.12	575,58	207,0	-	782,58
Monika Chudobaska	01.01–31.12	481,20	171,0	-	652,20
Bogdan Dzik ²⁾	01.01–12.07	444,91	-	733,2	1178,11
Wojciech Rembikowski	01.01–31.12	635,25	341,73	-	976,98
Mirosław Greber ³⁾	01.04–31.12	354,03		9,10	363,13

1) łączne wynagrodzenie brutto z tytułu umowy o pracę i powołania do Zarządu Impel S.A.

2) rezygnacja z funkcji Członka Zarządu w dniu 12.07.2017 roku.

3) Członek Zarządu powołany z dniem 01.04.2017 roku.

Wysokość wynagrodzenia Rady Nadzorczej Impel S.A. otrzymanego w roku 2017 wynika z uchwały ZWZ Spółki z dnia 29 czerwca 2009 roku w sprawie ustalenia zasad wynagradzania Członków Rady

Nadzorczej. Wysokość miesięcznego wynagrodzenia poszczególnych Członków Rady uzależniona jest od pełnionej przez nich funkcji w Radzie. W 2017 roku Członkowie Rady Nadzorczej Impel S.A. nie otrzymali wynagrodzeń ani nagród z tytułu pełnienia funkcji we władzach spółek zależnych Grupy Impel za wyjątkiem Pana Józefa Biegaja, który pobierał wynagrodzenia ze stosunku pracy w Impel S.A.

Osoba nadzorująca Impel S.A.	Okres pełnienia funkcji w 2017 roku	Wynagrodzenie (brutto w tys. zł)	Wynagrodzenie z innych tytułów (np. nagrody, brutto w tys. zł)	Wynagrodzenie otrzymane z tytułu pełnienia funkcji we władzach spółek zależnych (brutto w tys. zł)	Razem (brutto w tys. zł)
Krzysztof Obłój	01.01 – 09.06	56,0	-	-	56,0
Andrzej Malinowski	01.01 – 31.12	60,0	-	-	60,0
Edward Laufer	01.01 – 09.06	28,0	-	-	28,0
Piotr Urbańczyk	01.01 – 31.12	48,0	-	-	48,0
Piotr Pawłowski	01.01 – 31.12	48,0	-	-	48,0
Józef Biegaj	01.01 – 31.12	479,5 ¹	-	-	479,5
Stefan Forlicz	09.06 – 31.12	53,86	-	-	53,86
Danuta Czajka	09.06 – 16.10	18,93	-	-	18,93
Andrzej Kaleta	16.11 – 31.12	2,0	-	-	2,0

¹⁾ w wynagrodzeniu zostało ujęte wynagrodzenie brutto z tytułu umowy o pracę w Impel S.A.

13. Umowy zawarte pomiędzy Impel S.A. a osobami zarządzającymi, przewidujące rekompensatę w przypadku ich rezygnacji lub zwolnienia z zajmowanego stanowiska bez ważnej przyczyny lub gdy ich odwołanie lub zwolnienie następuje z powodu połączenia Emitenta przez przejęcie.

Poza standardowymi umowami o pracę zawartymi pomiędzy osobami zarządzającymi a Impel S.A. w 2017 roku nie zawarto umów przewidujących rekompensatę w przypadku rezygnacji tych osób lub zwolnienia ich z zajmowanego stanowiska bez ważnej przyczyny lub gdy ich odwołanie lub zwolnienie następowaloby z powodu połączenia Spółki poprzez przejęcie.

X. Oświadczenia Zarządu

1. Oświadczenie w sprawie rzetelności sporządzenia sprawozdania finansowego

Zarząd Impel S.A. oświadcza, iż zgodnie z jego wiedzą roczne sprawozdanie finansowe Impel S.A. za okres od 1 stycznia do 31 grudnia 2017 roku i dane porównywalne sporządzone zostały zgodnie z obowiązującymi zasadami rachunkowości i odzwierciedlają w sposób prawdziwy, rzetelny i jasny sytuację majątkową i finansową Impel S.A. i jej wynik finansowy.

Zawarte w niniejszych dokumentach sprawozdanie Zarządu z działalności Impel S.A. zawiera prawdziwy obraz rozwoju i osiągnięć oraz jej sytuacji, w tym opis podstawowych ryzyk i zagrożeń.

2. Oświadczenie w sprawie podmiotu uprawnionego do badania sprawozdania finansowego

Zarząd Impel S.A. oświadcza, iż podmiot uprawniony do badania sprawozdań finansowych, dokonujący badania rocznego sprawozdania finansowego Impel S.A. za okres od 1 stycznia do 31 grudnia 2017 roku został wybrany zgodnie z przepisami prawa. Podmiot ten oraz biegli rewidenci, dokonujący badania tego sprawozdania, spełniali warunki konieczne do wydania bezstronnej i niezależnej opinii o badanym rocznym sprawozdaniu finansowym, zgodnie z obowiązującymi przepisami i normami zawodowymi.

PODPISY CZŁONKÓW ZARZĄDU SPÓŁKI

Data	Imię i Nazwisko	Stanowisko/funkcja	Podpis
21.03.2018	Grzegorz Dzik	Prezes Zarządu	
21.03.2018	Monika Chudobska	Członek Zarządu	
21.03.2018	Jakub Dzik	Członek Zarządu	
21.03.2018	Mirosław Greber	Członek Zarządu	
21.03.2018	Wojciech Rembikowski	Członek Zarządu	