

**Solutions
for demanding
business.**

ASSECO
SOUTH EASTERN EUROPE

**RAPORT GRUPY ASSECO SOUTH EASTERN EUROPE
ZA I KWARTAŁ 2017 ROKU**

**ŚRÓDROCZNE SKRÓCONE SKONSOLIDOWANE
SPRAWOZDANIE FINANSOWE
GRUPY ASSECO SOUTH EASTERN EUROPE
ZA I KWARTAŁ 2017 ROKU**

Rzeszów, dnia 26 kwietnia 2017 roku

**ŚRÓDROCZNE SKRÓCONE SKONSOLIDOWANE SPRAWOZDANIE FINANSOWE
GRUPY KAPITAŁOWEJ ASSECO SOUTH EASTERN EUROPE
ZA I KWARTAŁ 2017 ROKU**

Spis treści	Strona
WYBRANE DANE FINANSOWE GRUPY ASSECO SOUTH EASTERN EUROPE	4
ŚRÓDROCZNY SKRÓCONY SKONSOLIDOWANY RACHUNEK ZYSKÓW I STRAT	5
ŚRÓDROCZNE SKRÓCONE SKONSOLIDOWANE SPRAWOZDANIE Z CAŁKOWITYCH DOCHODÓW	5
ŚRÓDROCZNY SKRÓCONY SKONSOLIDOWANY BILANS	6
ŚRÓDROCZNE SKRÓCONE SPRAWOZDANIE ZE ZMIAN W SKONSOLIDOWANYM KAPITAŁE WŁASNYM	7
ŚRÓDROCZNY SKRÓCONY SKONSOLIDOWANY RACHUNEK PRZEPŁYWÓW PIENIĘŻNYCH	8
ŚRÓDROCZNY SKRÓCONY SKONSOLIDOWANY RACHUNEK PRZEPŁYWÓW PIENIĘŻNYCH	8
DODATKOWE INFORMACJE I OBJAŚNIENIA	9
I. INFORMACJE OGÓLNE	9
II. ZNACZĄCY AKCJONARIUSZE	9
III. SKŁAD ORGANÓW ZARZĄDZAJĄCYCH I NADZORUJĄCYCH EMITENTA	9
IV. AKCJE EMITENTA ORAZ PRAWA DO AKCJI BĘDĄCE W POSIADANIU ZARZĄDU ORAZ RADY NADZORCZEJ	10
V. ORGANIZACJA GRUPY KAPITAŁOWEJ ASSECO SOUTH EASTERN EUROPE	10
VI. SKUTKI ZMIAN W STRUKTURZE EMITENTA	11
VII. ZASADY RACHUNKOWOŚCI ZASTOSOWANE PRZY SPORZĄDZANIU SKONSOLIDOWANEGO SPRAWOZDANIA FINANSOWEGO	11
1. Podstawa sporządzenia śródrocznego skróconego skonsolidowanego sprawozdania finansowego	11
2. Oświadczenie o zgodności	11
3. Istotne zasady rachunkowości	11
4. Waluta funkcjonalna i waluta sprawozdań finansowych	12
5. Profesjonalny osąd i szacunki	12
6. Sezonowość działalności	12
7. Zmiany stosowanych zasad rachunkowości	12
8. Korekta błędów	12
VIII. INFORMACJE DOTYCZĄCE SEGMENTÓW DZIAŁALNOŚCI	13
IX. INFORMACJE DOTYCZĄCE STRUKTURY GEOGRAFICZNEJ WYNIKÓW	15
X. PODSUMOWANIE I ANALIZA WYNIKÓW GRUPY KAPITAŁOWEJ ASSECO SOUTH EASTERN EUROPE	16
XI. CZYNNIKI, KTÓRE W OCENIE ZARZĄDU BĘDĄ MIAŁY WPŁYW NA OSIĄGNIĘTE PRZEZ GRUPĘ WYNIKI W PERSPEKTYWIE CO NAJMNIEJ DO KOŃCA KOLEJNEGO KWARTAŁU	20
XII. NOTY OBJAŚNIAJĄCE DO SKRÓCONEGO ŚRÓDROCZNEGO SKONSOLIDOWANEGO SPRAWOZDANIA FINANSOWEGO	21
1. Struktura przychodów ze sprzedaży	21
2. Struktura kosztów działalności	21
3. Przychody i koszty finansowe	21
4. Zysk przypadający na jedną akcję	21
5. Informacje dotyczące wypłaconej/zadeklarowanej dywidendy	21
6. Rzeczowe aktywa trwałe i wartości niematerialne	22
7. Wartość firmy	22
8. Należności krótkoterminowe	22
9. Aktywa finansowe	23
10. Środki pieniężne i depozyty krótkoterminowe	23
11. Czynne rozliczenia międzyokresowe	23
12. Oprocentowane kredyty bankowe i pożyczki	23
13. Długoterminowe i krótkoterminowe zobowiązania finansowe	24
14. Zobowiązania krótkoterminowe	24
15. Bierne rozliczenia międzyokresowe kosztów, rozliczenia międzyokresowe przychodów	24
16. Zmiana wartości odpisów aktualizujących składniki aktywów	24
17. Emisja, wykup i spłata nieudziałowych i kapitałowych papierów wartościowych	24
18. Zatrudnienie	25
19. Umowy outsourcingowe - Grupa jako leasingodawca	25
20. Zobowiązania i należności warunkowe	25
XIII. TRANSAKcje Z PODMIOTAMI POWIĄZANYMI	25
XIV. INFORMACJE O TOCZĄCYCH SIĘ POSTĘPOWANIACH DOTYCZĄCYCH ZOBOWIĄZAŃ ALBO WIERZYTELNOŚCI ASSECO SOUTH EASTERN EUROPE S.A. LUB JEDNOSTEK OD NIEJ ZALEŻNYCH	25
XV. STANOWISKO ZARZĄDU ODNOŚNIE MOŻLIWOŚCI ZREALIZOWANIA WCZEŚNIEJ PUBLIKOWANYCH PROGNOZ WYNIKÓW 26	26
XVI. INFORMACJE O UDZIELENIU PRZEZ EMITENTA PORĘCZEŃ KREDYTU LUB POŻYCZKI LUB UDZIELENIU GWARANCJI	26
XVII. INFORMACJE O INNYCH ISTOTNYCH CZYNNIKACH MOGĄCYCH WPŁYNAĆ NA OCENĘ SYTUACJI KADROWEJ, MAJĄTKOWEJ ORAZ FINANSOWEJ	26
XVIII. ZNACZĄCE ZDARZENIA PO DNIU BILANSOWYM	26
XIX. ZNACZĄCE ZDARZENIA DOTYCZĄCE LAT UBIEGŁYCH	26
Asseco South Eastern Europe S.A. podstawowe dane finansowe za I kwartał 2017 roku	27

**ŚRÓDROCZNE SKRÓCONE SKONSOLIDOWANE SPRAWOZDANIE FINANSOWE
GRUPY KAPITAŁOWEJ ASSECO SOUTH EASTERN EUROPE
ZA I KWARTAŁ 2017 ROKU**

Niniejsze śródroczne skrócone skonsolidowane sprawozdanie finansowe zostało zatwierdzone do publikacji przez Zarząd Asseco South Eastern Europe S.A.

Zarząd Asseco South Eastern Europe S.A.:

Piotr Jeleński

Prezes Zarządu



Miljan Mališ

Członek Zarządu



Miodrag Mirčetić

Członek Zarządu



Marcin Rułnicki

Członek Zarządu



WYBRANE DANE FINANSOWE GRUPY ASSECO SOUTH EASTERN EUROPE

	3 miesiące do 31 marca 2017 (niebadane)	3 miesiące do 31 marca 2016 (niebadane)	3 miesiące do 31 marca 2017 (niebadane)	3 miesiące do 31 marca 2016 (niebadane)
	tys. PLN	tys. PLN	tys. EUR	tys. EUR
I. Przychody ze sprzedaży	133 205	119 873	31 057	27 519
II. Zysk z działalności operacyjnej	12 844	10 216	2 995	2 345
III. Zysk brutto	12 969	10 212	3 024	2 344
IV. Zysk za okres sprawozdawczy	10 152	8 149	2 367	1 871
V. Zysk za okres sprawozdawczy przypadający Akcjonariuszom Jednostki Dominującej	10 082	8 149	2 351	1 871
VI. Środki pieniężne netto z działalności operacyjnej	3 036	(9 195)	708	(2 111)
VII. Środki pieniężne netto z działalności inwestycyjnej	(16 304)	(9 678)	(3 801)	(2 222)
VIII. Środki pieniężne netto z działalności finansowej	(5 420)	(4 865)	(1 264)	(1 117)
IX. Środki pieniężne i ich ekwiwalenty na koniec okresu	95 673	80 213	22 672	18 792
X. Zysk za okres sprawozdawczy na jedną akcję zwykłą przypisany Akcjonariuszom Jednostki Dominującej (w PLN/EUR)	0,19	0,16	0,05	0,04
XI. Rozwodniony zysk za okres sprawozdawczy na jedną akcję zwykłą przypisany Akcjonariuszom Jednostki Dominującej (w PLN/EUR)	0,19	0,16	0,05	0,04

Wybrane dane finansowe prezentowane w śródrocznym skróconym skonsolidowanym sprawozdaniu finansowym przeliczono na walutę EUR w następujący sposób:

- pozycje dotyczące śródrocznego skróconego skonsolidowanego rachunku zysków i strat oraz śródrocznego skróconego skonsolidowanego rachunku przepływów pieniężnych przeliczono według kursu stanowiącego średnią arytmetyczną średnich kursów ogłaszanych przez NBP obowiązujących na ostatni dzień każdego miesiąca. Kurs ten wyniósł:
 - w okresie od 1 stycznia 2017 roku do 31 marca 2017 roku 1 EUR = 4,2891 PLN
 - w okresie od 1 stycznia 2016 roku do 31 marca 2016 roku 1 EUR = 4,3559 PLN
- stan środków pieniężnych Grupy na koniec bieżącego okresu sprawozdawczego i analogicznego w okresie poprzednim przeliczono według średnich kursów ogłoszonych przez NBP. Kurs ten wyniósł:
 - kurs obowiązujący w dniu 31 marca 2017 roku 1 EUR = 4,2198 PLN
 - kurs obowiązujący w dniu 31 marca 2016 roku 1 EUR = 4,2684 PLN

ŚRÓDROCZNY SKRÓCONY SKONSOLIDOWANY RACHUNEK ZYSKÓW I STRAT

	Nota	3 miesiące do 31 marca 2017 (niebadane)	3 miesiące do 31 marca 2016 (niebadane)
Przychody ze sprzedaży	1	133 205	119 873
Koszt własny sprzedaży (-)	2	(102 647)	(91 860)
Zysk brutto ze sprzedaży		30 558	28 013
Koszty sprzedaży (-)	2	(8 084)	(8 838)
Koszty ogólnego zarządu (-)	2	(9 533)	(9 354)
Zysk netto ze sprzedaży		12 941	9 821
Pozostałe przychody operacyjne		453	391
Pozostałe koszty operacyjne (-)		(550)	(145)
<i>Udział w wynikach jednostek stowarzyszonych i wspólnych przedsięwzięciach (+/-)</i>		-	149
Zysk z działalności operacyjnej		12 844	10 216
Przychody finansowe	3	2 160	1 501
Koszty finansowe (-)	3	(2 035)	(1 505)
Zysk brutto		12 969	10 212
Podatek dochodowy (bieżące i odroczone obciążenie podatkowe) (+/-)		(2 817)	(2 063)
Zysk za okres sprawozdawczy		10 152	8 149
Przypadający:			
Akcjonariuszom Jednostki Dominującej		10 082	8 149
Akcjonariuszom niekontrolującym		70	-
Skonsolidowany zysk za okres sprawozdawczy (w złotych) przypisany Akcjonariuszom ASEE S.A. przypadający na jedną akcję:			
Podstawowy ze skonsolidowanego zysku z działalności kontynuowanej za okres sprawozdawczy	4	0,19	0,16
Rozwodniony ze skonsolidowanego zysku z działalności kontynuowanej za okres sprawozdawczy	4	0,19	0,16

ŚRÓDROCZNE SKRÓCONE SKONSOLIDOWANE SPRAWOZDANIE Z CAŁKOWITYCH DOCHODÓW

	3 miesiące do 31 marca 2017 (niebadane)	3 miesiące do 31 marca 2016 (niebadane)
Zysk za okres sprawozdawczy	10 152	8 149
Pozostałe dochody całkowite, w tym:	(32 000)	2 188
<i>Mogące podlegać przeklasyfikowaniu na zyski lub straty:</i>	<i>(32 000)</i>	<i>2 188</i>
Różnice kursowe z przeliczenia jednostek zależnych	(32 000)	2 188
SUMA DOCHODÓW CAŁKOWITYCH ZA OKRES	(21 848)	10 337
Przypadająca:		
<i>Akcjonariuszom Jednostki Dominującej</i>	<i>(21 824)</i>	<i>10 337</i>
<i>Akcjonariuszom niekontrolującym</i>	<i>(24)</i>	<i>-</i>

ŚRÓDROCZNY SKRÓCONY SKONSOLIDOWANY BILANS

AKTYWA	Nota	31 marca 2017 roku (niebadane)	31 grudnia 2016 roku (badane)	31 marca 2016 roku (przekształcone)
Aktywa trwałe		615 381	642 938	621 943
Rzeczowe aktywa trwałe	6	100 522	102 161	87 341
Nieruchomości inwestycyjne		679	1 160	1 149
Wartości niematerialne	6	27 745	30 180	32 798
Wartość firmy	7	482 520	505 634	490 762
Inwestycje wyceniane metodą praw własności		-	-	1 165
Zaliczki na akcje i udziały w jednostkach podporządkowanych		-	-	5 023
Długoterminowe aktywa finansowe	9	257	162	172
Należności długoterminowe		287	385	855
Aktywa z tytułu odroczonego podatku dochodowego		2 253	2 621	2 152
Długoterminowe rozliczenia międzyokresowe	11	1 118	635	526
Aktywa obrotowe		243 973	303 510	219 556
Zapasy		18 780	23 474	19 420
Rozliczenia międzyokresowe	11	15 286	14 380	13 302
Należności handlowe	8	82 647	126 498	79 289
Należności z tytułu podatku dochodowego od osób prawnych		1 083	166	334
Pozostałe należności budżetowe		1 357	1 002	1 262
Należności z tytułu wyceny kontraktów IT		15 290	11 722	19 364
Inne należności	8	3 763	3 632	3 784
Krótkoterminowe aktywa finansowe	9	10 094	3 090	2 588
Środki pieniężne i depozyty krótkoterminowe	10	95 673	119 546	80 213
SUMA AKTYWÓW		859 354	946 448	841 499

ŚRÓDROCZNY SKRÓCONY SKONSOLIDOWANY BILANS

PASYWA	Nota	31 marca 2017 roku (niebadane)	31 grudnia 2016 roku (badane)	31 marca 2016 roku (przekształcone)
Kapitał własny (przypisany akcjonariuszom Jednostki Dominującej)		683 468	730 201	676 814
Kapitał podstawowy		518 942	518 942	518 942
Nadwyżka ze sprzedaży akcji powyżej wartości nominalnej		38 825	38 825	38 825
Różnice kursowe z przeliczenia jednostek zależnych		(98 332)	(66 426)	(76 551)
Zyski (straty) z lat ubiegłych i wynik okresu bieżącego		224 033	238 860	195 598
Udziały niekontrolujące		2 186	2 210	-
Kapitał własny ogółem		685 654	732 411	676 814
Zobowiązania długoterminowe		25 352	29 279	23 616
Oprocentowane kredyty bankowe i pożyczki	12	17 971	21 807	19 114
Rezerwy z tytułu odroczonego podatku dochodowego		1 821	1 328	844
Długoterminowe zobowiązania handlowe i pozostałe		605	696	71
Długoterminowe rezerwy		1 234	1 274	1 125
Długoterminowe zobowiązania finansowe	13	1 888	2 756	1 697
Długoterminowe rozliczenia międzyokresowe przychodów	15	1 833	1 418	765
Zobowiązania krótkoterminowe		148 348	184 758	141 069
Oprocentowane kredyty bankowe i pożyczki	12	19 661	22 789	24 157
Zobowiązania handlowe	14	43 640	68 674	37 601
Zobowiązania z tytułu podatku dochodowego od osób prawnych	14	2 422	2 539	1 333
Pozostałe zobowiązania budżetowe	14	8 270	22 143	7 908
Zobowiązania finansowe	13	25 846	1 198	22 553
Zobowiązania i rezerwy z tytułu wyceny kontraktów IT		5 055	7 811	6 556
Pozostałe zobowiązania	14	11 391	23 373	11 855
Krótkoterminowe rezerwy		889	864	1 622
Rozliczenia międzyokresowe przychodów	15	16 922	21 752	14 008
Rozliczenia międzyokresowe kosztów	15	14 252	13 615	13 476
SUMA ZOBOWIĄZAŃ		173 700	214 037	164 685
SUMA PASYWÓW		859 354	946 448	841 499

ŚRÓDROCZNE SKRÓCONE SPRAWOZDANIE ZE ZMIAN W SKONSOLIDOWANYM KAPITALE WŁASNYM

za okres 3 miesiące do dnia 31 marca 2017 roku

	Kapitał podstawowy	Nadwyżka ze sprzedaży akcji powyżej wartości nominalnej	Różnice kursowe z przeliczenia jednostek zależnych	Zyski (straty) z lat ubiegłych i wynik okresu bieżącego	Kapitał własny dla Akcjonariuszy Jednostki Dominującej	Udziały niekontrolujące	Kapitał własny ogółem
Na dzień 1 stycznia 2017 roku	518 942	38 825	(66 426)	238 860	730 201	2 210	732 411
Zysk (strata) za okres sprawozdawczy	-	-	-	10 082	10 082	70	10 152
Pozostałe dochody całkowite	-	-	(31 906)	-	(31 906)	(94)	(32 000)
Suma dochodów całkowitych za okres sprawozdawczy	-	-	(31 906)	10 082	(21 824)	(24)	(21 848)
Dywidenda	-	-	-	(24 909)	(24 909)	-	(24 909)
Na dzień 31 marca 2017 roku (niebadane)	518 942	38 825	(98 332)	224 033	683 468	2 186	685 654

za okres 12 miesięcy do dnia 31 grudnia 2016 roku

	Kapitał podstawowy	Nadwyżka ze sprzedaży akcji powyżej wartości nominalnej	Różnice kursowe z przeliczenia jednostek zależnych	Zyski (straty) z lat ubiegłych i wynik okresu bieżącego	Kapitał własny dla Akcjonariuszy Jednostki Dominującej	Udziały niekontrolujące	Kapitał własny ogółem
Na dzień 1 stycznia 2016 roku	518 942	38 825	(78 739)	209 247	688 275	-	688 275
Zysk (strata) za okres sprawozdawczy	-	-	-	51 468	51 468	80	51 548
Pozostałe dochody całkowite	-	-	12 313	-	12 313	-	12 313
Suma dochodów całkowitych za okres sprawozdawczy	-	-	12 313	51 468	63 781	80	63 861
Zmiany w składzie Grupy Kapitałowej, w tym:	-	-	-	(59)	(59)	2 130	2 071
<i>Nabycie udziałów w spółce zależnej</i>	-	-	-	-	-	5 063	5 063
<i>Nabycie udziałów niekontrolujących</i>	-	-	-	(59)	(59)	(2 933)	(2 992)
Dywidenda	-	-	-	(21 796)	(21 796)	-	(21 796)
Na dzień 31 grudnia 2016 roku (badane)	518 942	38 825	(66 426)	238 860	730 201	2 210	732 411

za okres 3 miesiące do dnia 31 marca 2016 roku

	Kapitał podstawowy	Nadwyżka ze sprzedaży akcji powyżej wartości nominalnej	Różnice kursowe z przeliczenia jednostek zależnych	Zyski (straty) z lat ubiegłych i wynik okresu bieżącego	Kapitał własny dla Akcjonariuszy Jednostki Dominującej	Udziały niekontrolujące	Kapitał własny ogółem
Na dzień 1 stycznia 2016 roku	518 942	38 825	(78 739)	209 247	688 275	-	688 275
Zysk (strata) za okres sprawozdawczy	-	-	-	8 149	8 149	-	8 149
Pozostałe dochody całkowite	-	-	2 188	-	2 188	-	2 188
Suma dochodów całkowitych za okres sprawozdawczy	-	-	2 188	8 149	10 337	-	10 337
Dywidenda	-	-	-	(21 798)	(21 798)	-	(21 798)
Na dzień 31 marca 2016 roku (przekształcone)	518 942	38 825	(76 551)	195 598	676 814	-	676 814

ŚRÓDROCZNY SKRÓCONY SKONSOLIDOWANY RACHUNEK PRZEPŁYWÓW PIENIĘŻNYCH

Nota	3 miesiące do 31 marca 2017 (niebadane)	3 miesiące do 31 marca 2016 (niebadane)
Przepływy środków pieniężnych z działalności operacyjnej		
Zysk brutto	12 969	10 212
Korekty o pozycje:	(7 011)	(17 257)
Amortyzacja	9 439	8 683
Zmiana stanu zapasów	1 472	(6 972)
Zmiana stanu należności	32 702	(407)
Zmiana stanu zobowiązań, rozliczeń międzyokresowych i rezerw	(51 328)	(19 181)
Przychody i koszty odsetkowe	167	214
Zyski / Straty z różnic kursowych	1 409	660
Zyski / Straty z działalności inwestycyjnej	(875)	(208)
Inne	3	(46)
Środki pieniężne netto wygenerowane z działalności operacyjnej	5 958	(7 045)
Zapłacony podatek dochodowy	(2 922)	(2 150)
Środki pieniężne netto z działalności operacyjnej	3 036	(9 195)
Przepływy środków pieniężnych z działalności inwestycyjnej		
Wpływy ze sprzedaży rzeczowych aktywów trwałych i wartości niematerialnych	130	151
Nabycie rzeczowych aktywów trwałych i wartości niematerialnych	(8 759)	(3 999)
Wydatki z tytułu projektów rozwojowych	(633)	(1 006)
Zaliczki na akcje i udziały w jednostkach podporządkowanych	-	(5 144)
Wpływy ze sprzedaży instrumentów finansowych w wartości godziwej przez wynik finansowy	2 097	4 122
Nabycie aktywów finansowych w wartości godziwej przez wynik finansowy	(9 412)	(3 964)
Pożyczki spłacone	13	35
Pożyczki udzielone	-	(48)
Otrzymane odsetki	260	179
Pozostałe	-	(4)
Środki pieniężne netto z działalności inwestycyjnej	(16 304)	(9 678)

ŚRÓDROCZNY SKRÓCONY SKONSOLIDOWANY RACHUNEK PRZEPŁYWÓW PIENIĘŻNYCH

Nota	3 miesiące do 31 marca 2017 (niebadane)	3 miesiące do 31 marca 2016 (niebadane)
Przepływy środków pieniężnych z działalności finansowej		
Wpływy / (Spłata) pożyczek/kredytów krótkoterminowych	-	827
Wpływy z pozostałych pożyczek/kredytów	1 347	26
Spłata pozostałych pożyczek/kredytów	(6 138)	(5 208)
Spłata zobowiązań z tytułu leasingu finansowego	(263)	(202)
Zapłacone odsetki	(366)	(308)
Środki pieniężne netto z działalności finansowej	(5 420)	(4 865)
Zwiększenie/(Zmniejszenie) netto stanu środków pieniężnych i ich ekwiwalentów	(18 688)	(23 738)
Różnice kursowe netto	(4 780)	205
Środki pieniężne i ich ekwiwalenty na dzień 1 stycznia	118 058	99 868
Środki pieniężne i ich ekwiwalenty na dzień 31 marca	10	94 590
		76 335

DODATKOWE INFORMACJE I OBJAŚNIENIA

I. INFORMACJE OGÓLNE

Grupa Asseco South Eastern Europe („Grupa”, „Grupa ASEE”) to grupa kapitałowa, której Jednostką Dominującą jest Asseco South Eastern Europe Spółka Akcyjna („Jednostka Dominująca”, „ASEE S.A.”, „Spółka”, „Emitent”) z siedzibą w Rzeszowie, przy ul. Olchowej 14

Jednostka Dominująca Asseco South Eastern Europe S.A. została utworzona 10 kwietnia 2007 roku. Od dnia 28 października 2009 roku Spółka jest notowana na rynku podstawowym Giełdy Papierów Wartościowych w Warszawie S.A.

ASEE S.A. jest jednostką dominującą Grupy Asseco South Eastern Europe. Jednostka Dominująca może działać na obszarze Rzeczypospolitej Polskiej oraz poza jej granicami. Czas trwania Jednostki Dominującej oraz jednostek wchodzących w skład Grupy jest nieograniczony.

Grupa Asseco South Eastern Europe prowadzi działalność w zakresie sprzedaży oprogramowania własnego i obcego, jak również świadczenia usług wdrożeniowych, integracyjnych i outsourcingowych. Grupa dostarcza rozwiązania IT, rozwiązania z obszaru uwierzytelniania, systemy do rozliczania płatności internetowych, jak również prowadzi sprzedaż i obsługę bankomatów i terminali płatniczych oraz świadczy usługi integracyjne i wdrożeniowe systemów i sprzętu informatycznego. Grupa prowadzi działalność na terenie Polski, krajów Europy Południowo-Wschodniej oraz Turcji.

Dokładny opis działalności z wyszczególnieniem oferty produktowej został zamieszczony w sprawozdaniu finansowym Grupy za rok 2016, dostępnym na stronie internetowej Emitenta www.asseco.com/see.

Niniejsze śródroczne skrócone skonsolidowane sprawozdanie finansowe obejmuje okres śródroczny zakończony dnia 31 marca 2017 roku oraz zawiera dane porównywalne dla rachunku zysków i strat, sprawozdania z całkowitych dochodów, zestawienia zmian w kapitale własnym oraz sprawozdania z przepływów pieniężnych za okres śródroczny zakończony dnia 31 marca 2016 roku i dla danych bilansowych na dzień 31 grudnia 2016 roku oraz na dzień 31 marca 2016 roku.

Grupa sporządza sprawozdania finansowe zgodnie z Międzynarodowymi Standardami Sprawozdawczości Finansowej (MSSF) zatwierdzonymi przez Unię Europejską.

Niniejsze śródroczne skonsolidowane sprawozdanie finansowe zostało przez Zarząd ASEE S.A. zatwierdzone do publikacji w dniu 26 kwietnia 2017 roku.

II. ZNACZĄCY AKCJONARIUSZE

Według najlepszej wiedzy Zarządu ASEE S.A. na dzień 31 marca 2017, na dzień publikacji niniejszego raportu tj. na dzień 26 kwietnia 2017 roku oraz na dzień 31 grudnia 2016 roku lista akcjonariuszy posiadających bezpośrednio bądź przez podmioty zależne co najmniej 5% ogólnej liczby głosów na Walnym Zgromadzeniu Akcjonariuszy przedstawiała się następująco:

Akcjonariusz	Liczba posiadanych akcji i głosów na WZA	Udział w kapitale zakładowym i w ogólnej liczbie głosów na WZA
Asseco Poland S.A.	28 716 032	55,34%
Aviva OFE	8 609 136	16,59%
Pozostali akcjonariusze	14 569 083	28,07%
	51 894 251	100,00%

Na dzień 31 marca 2017 roku, na dzień publikacji niniejszego sprawozdania tj. na dzień 26 kwietnia 2017 roku oraz na dzień 31 marca 2016 roku kapitał zakładowy ASEE S.A. wyniósł 518 942 510 PLN i dzielił się na 51 894 251 sztuk akcji zwykłych o wartości nominalnej 10,00 PLN każda, dających łącznie 51 894 251 głosów na Walnym Zgromadzeniu Akcjonariuszy ASEE S.A.

III. SKŁAD ORGANÓW ZARZĄDZAJĄCYCH I NADZORUJĄCYCH EMITENTA

Na dzień publikacji niniejszego sprawozdania tj. na dzień 26 kwietnia 2017 roku skład Zarządu i Rady Nadzorczej Spółki przedstawiał się następująco:

Rada Nadzorcza	Zarząd
Adam Góral	Piotr Jeleński
Jacek Duch	Miljan Mališ
Jozef Klein	Miodrag Mirčetić
Artur Kucharski	Marcin Rulnicki
Gabriela Żukowicz	

W okresie sprawozdawczym miała miejsce następująca zmiana w składzie Rady Nadzorczej Spółki:

Z dniem 30 marca 2017 roku wygasły mandaty członków Rady Nadzorczej ASEE S.A. W tym samym dniu Zwyczajne Walne Zgromadzenie Spółki podjęło uchwałę w sprawie powołania Artura Kucharskiego na członka Rady Nadzorczej kolejnej kadencji, na okres od dnia 31 marca 2017 roku do dnia 31 marca 2022 roku. Wykonując swoje uprawnienia statutowe, akcjonariusze Spółki – Asseco Poland oraz Europejski Bank Odbudowy i Rozwoju – powołali ponadto w skład Rady Nadzorczej kolejnej kadencji następujące osoby: Adama Górala, Gabrielę Żukowicz, Jozefa Klein oraz Jacka Ducha. Jan Dauman oraz Przemysław Sęczkowski nie zostali powołani na kolejną kadencję w Radzie Nadzorczej.

IV. AKCJE EMITENTA ORAZ PRAWA DO AKCJI BĘDĄCE W POSIADANIU ZARZĄDU ORAZ RADY NADZORCZEJ

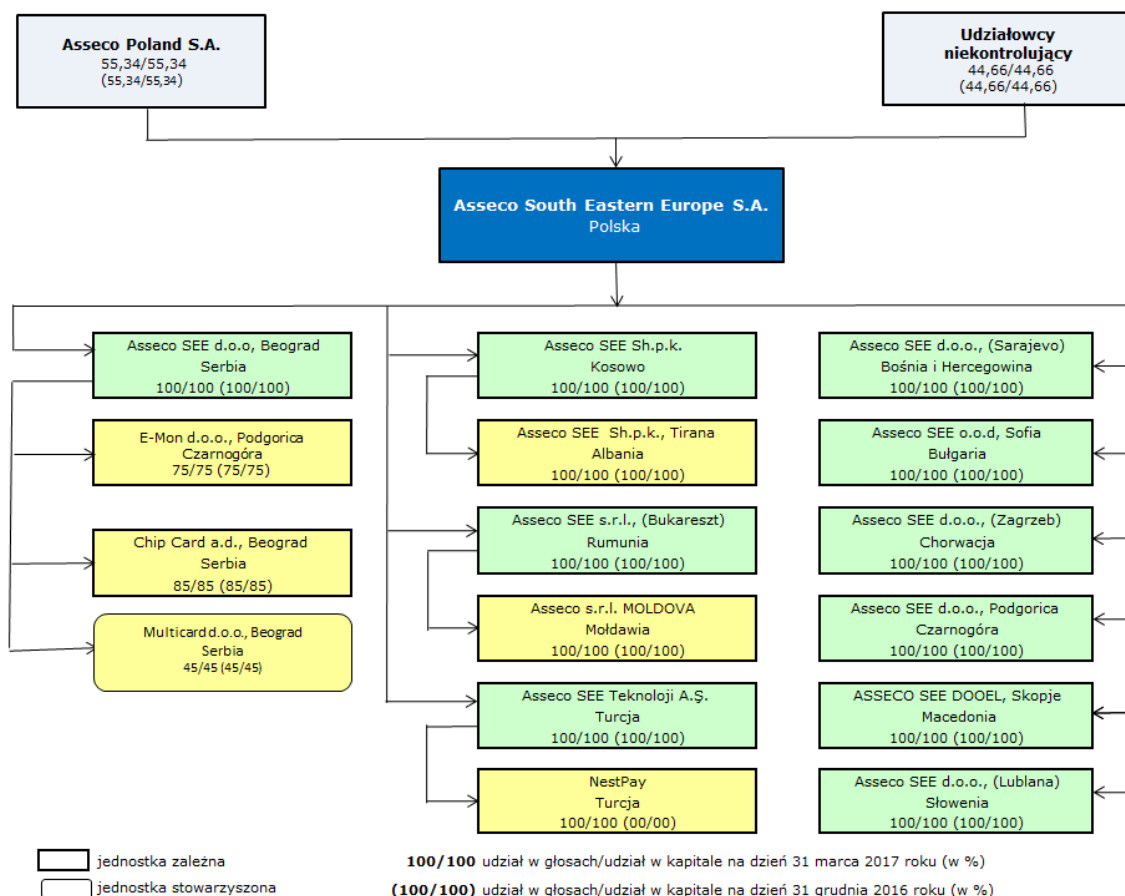
Członkowie Rady Nadzorczej	liczba akcji – stan na dzień			
	26 kwietnia 2017	31 marca 2017	17 lutego 2017	31 grudnia 2016
Adam Góral ¹⁾	-	-	-	-
Jacek Duch ²⁾	-	-	-	-
Jan Dauman	n/d	n/d	-	-
Jozef Klein	-	-	n/d	n/d
Artur Kucharski	-	-	-	-
Przemysław Sęczkowski	n/d	n/d	-	-
Gabriela Żukowicz	150	150	150	150

- 1) Adam Góral, Prezes Zarządu Asseco Poland, jest akcjonariuszem spółki Asseco Poland S.A., akcjonariusza ASEE S.A.; na dzień 31 grudnia 2016 roku oraz na dzień 26 kwietnia 2017 roku Asseco Poland S.A. posiadała 28 716 032 szt. akcji ASEE S.A.
- 2) Jacek Duch, Przewodniczący Rady Nadzorczej Asseco Poland, jest akcjonariuszem spółki Asseco Poland S.A., akcjonariusza ASEE S.A.; na dzień 31 marca 2017 roku oraz na dzień 26 kwietnia 2017 roku Asseco Poland S.A. posiadała 28 716 032 szt. akcji ASEE S.A.

Członkowie Zarządu	liczba akcji – stan na dzień			
	26 kwietnia 2017	31 marca 2017	17 lutego 2017	31 grudnia 2016
Piotr Jeleński	550	550	550	550
Miljan Mališ ³⁾	-	-	-	-
Miodrag Mirčetić ⁴⁾	-	-	-	-
Marcin Rulnicki	-	-	-	-

- 3) Miljan Mališ, członek Zarządu ASEE S.A. jest udziałowcem spółki Mini Invest d.o.o., byłego akcjonariusza ASEE S.A.; na dzień 31 grudnia 2016 roku Mini Invest d.o.o. posiadała 500 000 szt. akcji ASEE S.A., na dzień 26 kwietnia 2017 roku nie jest akcjonariuszem ASEE S.A.
- 4) Miodrag Mirčetić, członek Zarządu ASEE S.A. jest udziałowcem spółki I4-INVENTION d.o.o., byłego akcjonariusza ASEE S.A.; na dzień 31 grudnia 2016 roku I4-INVENTION d.o.o. posiadała 330 016 szt. akcji ASEE S.A., na dzień 26 kwietnia 2017 roku nie jest akcjonariuszem ASEE S.A.

V. ORGANIZACJA GRUPY KAPITAŁOWEJ ASECO SOUTH EASTERN EUROPE



Powyżej przedstawiono strukturę Grupy ASEE wraz z udziałem procentowym w kapitale i głosach na zgromadzeniach akcjonariuszy/wspólników na dzień 31 marca 2017 roku.

Jednostką dominującą w stosunku do Asseco South Eastern Europe S.A. jest Asseco Poland S.A. (jednostka dominująca wyższego szczebla).

Asseco Poland S.A. posiadała na dzień 31 marca 2017 roku 55,34% udziałów w kapitale własnym ASEE S.A.

W strukturze Grupy spółka E-Mon Czarnogóra od dnia 1 października 2016 roku traktowana jest jako spółka zależna i konsolidowana metodą pełną. Do dnia objęcia kontroli przez ASEE Serbia spółka traktowana była jako spółka współzależna oraz ujmowana metodą praw własności zgodnie z MSSF 11.

Multicard Serbia jest jednostką stowarzyszoną, ujmowaną metodą praw własności. Do dnia 30 września 2013 roku Multicard Serbia była traktowana jako jednostka zależna i konsolidowana metodą pełną.

Pozostałe spółki z Grupy są traktowane jako podmioty zależne i konsolidowane metodą pełną.

Na dzień 31 marca 2017 roku oraz na dzień 31 grudnia 2016 roku udział w ogólnej liczbie głosów posiadanych przez Grupę w podmiotach zależnych jest równy udziałowi Grupy w kapitałach tych jednostek.

VI. SKUTKI ZMIAN W STRUKTURZE EMITENTA

W okresie 3 miesięcy zakończonym dnia 31 marca 2017 roku wystąpiła następująca zmiana w strukturze Grupy Emitenta:

W dniu 20 stycznia 2017 roku zostało zarejestrowane połączenie spółki ASEE Serbia (spółka przejmująca) oraz EMS d o.o. Serbia (spółka przejmowana) Powyższe połączenie pozostaje bez wpływu na skonsolidowane sprawozdanie Grupy ASEE.

VII. ZASADY RACHUNKOWOŚCI ZASTOSOWANE PRZY SPORZĄDZANIU SKONSOLIDOWANEGO SPRAWOZDANIA FINANSOWEGO

1. Podstawa sporządzenia śródrocznego skróconego skonsolidowanego sprawozdania finansowego

Śródroczne skrócone skonsolidowane sprawozdanie finansowe zostało sporządzone zgodnie z zasadą kosztu historycznego, z wyjątkiem instrumentów pochodnych i aktywów wycenianych w wartości godziwej przez wynik finansowy.

Śródroczne skrócone skonsolidowane sprawozdanie finansowe jest prezentowane w polskich złotych („PLN”), a wszystkie wartości, o ile nie wskazano inaczej, podane są w tysiącach PLN.

Śródroczne skrócone skonsolidowane sprawozdanie finansowe zostało sporządzone przy założeniu kontynuacji działalności w dającej się przewidzieć przyszłości przez Grupę, jak również przez Jednostkę Dominującą oraz jednostki podporządkowane.

Na dzień zatwierdzenia niniejszego sprawozdania nie stwierdza się okoliczności wskazujących na zagrożenie kontynuowania działalności przez Spółkę oraz spółki Grupy w okresie co najmniej 12 miesięcy po dacie bilansowej.

2. Oświadczenie o zgodności

Niniejsze śródroczne skrócone skonsolidowane sprawozdanie finansowe zostało sporządzone zgodnie z Międzynarodowym Standardem Rachunkowości 34 „Śródroczna Sprawozdawczość Finansowa”, zatwierdzonym przez UE („MSR 34”).

Niektóre jednostki Grupy prowadzą swoje księgi rachunkowe zgodnie z polityką (zasadami) rachunkowości określonymi przez przepisy lokalne. Śródroczne skrócone skonsolidowane sprawozdanie finansowe zawiera korekty niezawarte w księgach rachunkowych jednostek Grupy, wprowadzone w celu doprowadzenia sprawozdań finansowych tych jednostek do zgodności z MSSF.

3. Istotne zasady rachunkowości

Opis istotnych zasad rachunkowości stosowanych przez Grupę ASEE znajduje się w skonsolidowanym sprawozdaniu finansowym za rok zakończony dnia 31 grudnia 2016 roku, przekazany do publicznej wiadomości w dniu 17 lutego 2017 roku, dostępnym na stronie internetowej Emitenta: www.asseco.com/see. Śródroczne skrócone skonsolidowane sprawozdanie finansowe nie obejmuje wszystkich informacji oraz ujawnień wymaganych w rocznym skonsolidowanym sprawozdaniu finansowym i należy je czytać łącznie ze skonsolidowanym sprawozdaniem finansowym Grupy za rok zakończony dnia 31 grudnia 2016 roku.

Zasady (polityka) rachunkowości zastosowane do sporządzenia niniejszego raportu są spójne z tymi, które zastosowano przy sporządzaniu skonsolidowanego sprawozdania finansowego za rok zakończony w dniu 31 grudnia 2016 roku, z wyjątkiem zastosowania zmian standardów oraz nowych interpretacji obowiązujących dla okresów rocznych rozpoczynających się w dniu lub po 1 stycznia 2017 roku.

4. Waluta funkcjonalna i waluta sprawozdań finansowych

Walutą funkcjonalną Jednostki Dominującej oraz walutą sprawozdawczą niniejszego skróconego śródrocznego skonsolidowanego sprawozdania finansowego jest polski złoty (PLN).

Jednostkowe i skonsolidowane sprawozdania spółek z Grupy sporządzane są w walutach podstawowych środowisk gospodarczych, w których działają (w walutach funkcjonalnych). Walutami funkcjonalnymi jednostek bezpośrednio zależnych od ASEE S.A. są lej rumuński, kuna chorwacka, dinar serbski, denar macedoński, euro, lira turecka, lewa bułgarska, wymiennalna marka (Bośnia i Hercegowina) oraz polski złoty.

5. Profesjonalny osąd i szacunki

Sporządzenie skonsolidowanego sprawozdania finansowego zgodnie z MSSF wymaga dokonania szacunków i założeń, które wpływają na wielkości wykazane w sprawozdaniu finansowym. Mimo że przyjęte założenia i szacunki opierają się na najlepszej wiedzy kierownictwa Grupy na temat bieżących działań i zdarzeń, rzeczywiste wyniki mogą się różnić od przewidywanych. Główne obszary, w których w procesie zastosowania zasad (polityki) rachunkowości, miał duże znaczenie profesjonalny osąd kierownictwa nie uległy zmianie w stosunku do tego co zostało opisane w rocznym sprawozdaniu finansowym za rok 2016.

6. Sezonowość działalności

Działalność Grupy podlega sezonowości, jeżeli chodzi o rozkład przychodów w poszczególnych kwartałach roku. Ponieważ duża część przychodów generowana jest przez kontrakty na usługi IT z dużymi przedsiębiorstwami i instytucjami państwowymi, przychody w IV kwartale roku są zwykle wyższe niż w pozostałych kwartałach. Jest to spowodowane faktem zamykania budżetów rocznych na realizację projektów informatycznych w wyżej wymienionych podmiotach i realizacją zakupów inwestycyjnych sprzętu i licencji.

7. Zmiany stosowanych zasad rachunkowości

W okresie sprawozdawczym nie wystąpiły zmiany stosowanych zasad rachunkowości, z wyjątkiem zastosowania zmian standardów oraz nowych interpretacji obowiązujących dla okresów rozpoczynających się w dniu lub po dniu 1 stycznia 2017 roku.

8. Korekta błędów

W okresie sprawozdawczym nie wystąpiły zdarzenia skutkujące koniecznością dokonania korekty błędów.

VIII. INFORMACJE DOTYCZĄCE SEGMENTÓW DZIAŁALNOŚCI

Grupa Asseco South Eastern Europe wyodrębnia następujące segmenty sprawozdawcze, stanowiące odzwierciedlenie struktury prowadzonej działalności:

- a) Rozwiązania w sektorze bankowym,
- b) Rozwiązania w obszarze płatności,
- c) Integracja systemów.

Rozwiązania w sektorze bankowym

Oferta ASEE w segmencie Rozwiązania w sektorze bankowym obejmuje rozwiązanie omnikanalowe pod marką Digital Edge, zaprojektowane do dystrybucji produktów i usług bankowych za pomocą nowych, alternatywnych kanałów oraz w celu poprawy relacji i komunikacji z klientem, a także zintegrowane centralne systemy bankowe oparte na platformie Oracle i Microsoft, rozwiązania uwierzytelniające, informatyczne systemy raportujące do sprawozdawczości obowiązkowej i informacji zarządczej, jak również systemy służące do zarządzania ryzykiem i przeciwdziałania oszustwom transakcyjnym. Ponadto naszym klientom oferujemy usługi on-line 24x7 oraz doradztwo w obszarze bankowości elektronicznej i cyfrowej transformacji.

Rozwiązania w obszarze płatności

ASEE oferuje kompletne rozwiązania obsługujące płatności dokonywane przy użyciu lub bez użycia kart, przeznaczone zarówno dla instytucji finansowych, jak i niefinansowych. Oferta obejmuje rozwiązania dla handlu elektronicznego (NestPay®, MSU), płatności mobilnych (mPOS, HCE), przetwarzania kart płatniczych oraz usługi związane z bankomatami i terminalami płatniczymi POS.

Dostarczamy oprogramowanie oraz usługi, w tym bankomaty i terminale płatnicze oferowane również w „modelu outsourcingowym” umożliwiającym klientom wynajęcie urządzeń oraz skorzystanie z usług serwisowych i usług zarządzania infrastrukturą.

Integracja systemów

Grupa Asseco South Eastern Europe jest czołowym graczem na rynku usług integracyjnych w Kosowie, Macedonii, Rumunii oraz Serbii. Grupa świadczy usługi na rzecz sektorów finansowego, przemysłowego i publicznego w ramach następujących linii biznesowych: rozwój infrastruktury IT, wdrożenia i usługi wsparcia, zapewnienie ciągłości procesów biznesowych, automatyzacja działalności oraz rozwój dostosowanego do indywidualnych potrzeb klienta oprogramowania. W segmencie Integracja Systemów prezentowana jest również grupa własnych rozwiązań ASEE. Dotyczy to między innymi rozwiązania służącego zarządzaniu treścią BPS, rozwiązania contact center LIVE, rozwiązania służącego do zarządzania cyklem życia aktywów Fidelity oraz systemu bilingowego dla przedsiębiorstw użyteczności publicznej SKAI. Ponadto, w ramach segmentu Integracja systemów, oferowane jest rozwiązanie LeaseFlex, służące do kompleksowego zarządzania cyklem życia produktów leasingowych i aktywów.

Dokładny opis działalności z wyszczególnieniem oferty produktowej został zamieszczony w sprawozdaniu finansowym Grupy za rok 2016.

Za okres 3 miesięcy zakończony dnia 31 marca 2017 roku i na dzień 31 marca 2017 roku w tys. PLN (niebadane)	Rozwiązania w bankowości (I)	Rozwiązania w obszarze płatności (II)	Integracja systemów (III)	Nieprzypisane	Eliminacje/ Uzgodnienia	Razem
Przychody ze sprzedaży:	36 293	54 694	48 702	1 613	(8 097)	133 205
Sprzedaż na rzecz klientów zewnętrznych	32 370	53 047	47 788	-	-	133 205
Sprzedaż między lub/i wewnątrz segmentu	3 923	1 647	914	1 613	(8 097)	-
Zysk brutto ze sprzedaży	9 338	12 651	8 569	-	-	30 558
Koszty sprzedaży (-)	(2 355)	(2 429)	(3 300)	-	-	(8 084)
Koszty zarządu (-)	(3 346)	(3 916)	(2 271)	-	-	(9 533)
Zysk netto ze sprzedaży	3 637	6 306	2 998	-	-	12 941
<i>Wartość firmy</i>	<i>196 502</i>	<i>106 683</i>	<i>179 335</i>	-	-	482 520

Za okres 3 miesięcy zakończony dnia 31 marca 2017 roku w tys. EUR (niebadane)	Rozwiązania w bankowości (I)	Rozwiązania w obszarze płatności (II)	Integracja systemów (III)	Nieprzypisane	Eliminacje/ Uzgodnienia	Razem
Przychody ze sprzedaży:	8 462	12 752	11 355	376	(1 888)	31 057
Sprzedaż na rzecz klientów zewnętrznych	7 547	12 368	11 142	-	-	31 057
Sprzedaż między lub/i wewnątrz segmentu	915	384	213	376	(1 888)	-
Zysk brutto ze sprzedaży	2 177	2 950	1 998	-	-	7 125
Koszty sprzedaży (-)	(549)	(566)	(770)	-	-	(1 885)
Koszty zarządu (-)	(780)	(914)	(529)	-	-	(2 223)
Zysk netto ze sprzedaży	848	1 470	699	-	-	3 017

Powyższe dane zostały przeliczone według kursu średniego wynoszącego w okresie od 1 stycznia 2017 do 31 marca 2017 roku 1 EUR = 4,2891

Za okres 3 miesięcy zakończony dnia 31 marca 2016 roku i na dzień 31 marca 2016 roku w tys. PLN (niebadane)	Rozwiązania w bankowości (I)	Rozwiązania w obszarze płatności (II)	Integracja systemów (III)	Nieprzypisane	Eliminacje/ Uzgodnienia	Razem
Przychody ze sprzedaży:	33 656	46 812	46 267	2 902	(9 764)	119 873
Sprzedaż na rzecz klientów zewnętrznych	29 790	45 707	44 376	-	-	119 873
Sprzedaż między lub/i wewnątrz segmentu	3 866	1 105	1 891	2 902	(9 764)	-
Zysk brutto ze sprzedaży	6 389	14 060	7 564	-	-	28 013
Koszty sprzedaży (-)	(2 731)	(2 548)	(3 559)	-	-	(8 838)
Koszty zarządu (-)	(3 461)	(3 309)	(2 584)	-	-	(9 354)
Zysk netto ze sprzedaży	197	8 203	1 421	-	-	9 821
<i>wartość firmy</i>	<i>194 700</i>	<i>110 157</i>	<i>185 905</i>	-	-	490 762

Za okres 3 miesięcy zakończony dnia 31 marca 2016 roku w tys. EUR (niebadane)	Rozwiązania w bankowości (I)	Rozwiązania w obszarze płatności (II)	Integracja systemów (III)	Nieprzypisane	Eliminacje/ Uzgodnienia	Razem
Przychody ze sprzedaży:	7 727	10 747	10 621	666	(2 242)	27 519
Sprzedaż na rzecz klientów zewnętrznych	6 839	10 493	10 187	-	-	27 519
Sprzedaż między lub/i wewnątrz segmentu	888	254	434	666	(2 242)	-
Zysk brutto ze sprzedaży	1 467	3 228	1 736	-	-	6 431
Koszty sprzedaży (-)	(627)	(585)	(817)	-	-	(2 029)
Koszty zarządu (-)	(795)	(760)	(592)	-	-	(2 147)
Zysk netto ze sprzedaży	45	1 883	327	-	-	2 255

Powyższe dane zostały przeliczone według kursu średniego wynoszącego w okresie od 1 stycznia 2016 do 31 marca 2016 roku 1 EUR = 4,3559

IX. INFORMACJE DOTYCZĄCE STRUKTURY GEOGRAFICZNEJ WYNIKÓW

Za okres 3 miesięcy zakończony dnia 31 marca 2017 roku w tys. PLN	Albania	Bośnia	Bułgaria	Chorwacja	Czarnogóra	Kosowo	Macedonia	Polska	Rumunia	Serbia	Słowenia	Turcja	Razem
Przychody ze sprzedaży	250	4 000	1 079	23 292	2 152	2 662	11 678	1 487	38 147	31 394	3 928	13 136	133 205
Koszt własny sprzedaży (-)	(153)	(2 614)	(1 040)	(18 142)	(1 311)	(2 202)	(7 870)	(1 157)	(33 625)	(23 577)	(3 094)	(7 862)	(102 647)
Zysk brutto ze sprzedaży	97	1 386	39	5 150	841	460	3 808	330	4 522	7 817	834	5 274	30 558
Koszty sprzedaży (-)	(14)	(160)	(70)	(1 312)	(40)	(82)	(704)	(140)	(1 585)	(2 402)	(56)	(1 519)	(8 084)
Koszty ogólnego zarządu (-)	(60)	(355)	(260)	(1 826)	(192)	(251)	(783)	(5)	(1 561)	(2 346)	(182)	(1 712)	(9 533)
Zysk /(strata) netto ze sprzedaży	23	871	(291)	2 012	609	127	2 321	185	1 376	3 069	596	2 043	12 941
Pozostałe przychody operacyjne	-	22	8	46	-	25	62	213	36	4	-	37	453
Pozostałe koszty operacyjne	-	-	(13)	(4)	-	(4)	(31)	(183)	(22)	(287)	-	(6)	(550)
Udział w wynikach jednostek stowarzyszonych	-	-	-	-	-	-	-	-	-	-	-	-	-
Zysk /(strata) z działalności operacyjnej	23	893	(296)	2 054	609	148	2 352	215	1 390	2 786	596	2 074	12 844

Za okres 3 miesięcy zakończony dnia 31 marca 2017 roku w tys. EUR	Albania	Bośnia	Bułgaria	Chorwacja	Czarnogóra	Kosowo	Macedonia	Polska	Rumunia	Serbia	Słowenia	Turcja	Razem
Przychody ze sprzedaży	58	933	252	5 431	502	621	2 722	347	8 893	7 320	916	3 062	31 057
Koszt własny sprzedaży (-)	(36)	(609)	(242)	(4 230)	(306)	(513)	(1 835)	(270)	(7 840)	(5 497)	(721)	(1 833)	(23 932)
Zysk brutto ze sprzedaży	22	324	10	1 201	196	108	887	77	1 053	1 823	195	1 229	7 125
Koszty sprzedaży (-)	(3)	(37)	(16)	(306)	(9)	(19)	(164)	(33)	(370)	(560)	(13)	(355)	(1 885)
Koszty ogólnego zarządu (-)	(14)	(83)	(61)	(426)	(45)	(59)	(183)	(1)	(364)	(547)	(42)	(398)	(2 223)
Zysk /(strata) netto ze sprzedaży	5	204	(67)	469	142	30	540	43	319	716	140	476	3 017
Pozostałe przychody operacyjne	-	5	2	11	-	6	14	50	8	1	-	9	106
Pozostałe koszty operacyjne	-	-	(3)	(1)	-	(1)	(7)	(43)	(5)	(67)	-	(1)	(128)
Udział w wynikach jednostek stowarzyszonych	-	-	-	-	-	-	-	-	-	-	-	-	-
Zysk /(strata) z działalności operacyjnej	5	209	(68)	479	142	35	547	50	322	650	140	484	2 995

Za okres 3 miesięcy zakończony dnia 31 marca 2016 roku w tys. PLN	Albania	Bośnia	Bułgaria	Chorwacja	Czarnogóra	Kosowo	Macedonia	Polska	Rumunia	Serbia	Słowenia	Turcja	Razem
Przychody ze sprzedaży	721	3 931	1 880	18 080	1 416	2 800	12 187	1 640	17 748	39 586	4 803	15 081	119 873
Koszt własny sprzedaży (-)	(584)	(2 753)	(1 599)	(15 163)	(916)	(2 259)	(8 009)	(889)	(15 081)	(31 085)	(3 796)	(9 726)	(91 860)
Zysk brutto ze sprzedaży	137	1 178	281	2 917	500	541	4 178	751	2 667	8 501	1 007	5 355	28 013
Koszty sprzedaży (-)	(12)	(165)	(37)	(1 568)	(36)	(73)	(798)	(307)	(1 504)	(2 655)	(76)	(1 607)	(8 838)
Koszty ogólnego zarządu (-)	(62)	(412)	(214)	(1 813)	(165)	(237)	(816)	(5)	(1 410)	(2 241)	(229)	(1 750)	(9 354)
Zysk /(strata) netto ze sprzedaży	63	601	30	(464)	299	231	2 564	439	(247)	3 605	702	1 998	9 821
Pozostałe przychody operacyjne	-	-	22	22	31	17	59	2	42	10	-	186	391
Pozostałe koszty operacyjne	-	-	(20)	(8)	(4)	(13)	(20)	(2)	(1)	(76)	-	(1)	(145)
Udział w wynikach jednostek stowarzyszonych	-	-	-	-	149	-	-	-	-	-	-	-	149
Zysk /(strata) z działalności operacyjnej	63	601	32	(450)	475	235	2 603	439	(206)	3 539	702	2 183	10 216

Za okres 3 miesięcy zakończony dnia 31 marca 2016 roku w tys. EUR	Albania	Bośnia	Bułgaria	Chorwacja	Czarnogóra	Kosowo	Macedonia	Polska	Rumunia	Serbia	Słowenia	Turcja	Razem
Przychody ze sprzedaży	166	902	432	4 151	325	643	2 798	376	4 074	9 088	1 103	3 461	27 519
Koszt własny sprzedaży (-)	(134)	(632)	(367)	(3 481)	(210)	(519)	(1 839)	(204)	(3 462)	(7 136)	(871)	(2 233)	(21 088)
Zysk brutto ze sprzedaży	32	270	65	670	115	124	959	172	612	1 952	232	1 228	6 431
Koszty sprzedaży (-)	(3)	(38)	(8)	(360)	(8)	(17)	(183)	(70)	(345)	(610)	(17)	(370)	(2 029)
Koszty ogólnego zarządu (-)	(14)	(95)	(49)	(416)	(38)	(54)	(187)	(1)	(324)	(514)	(53)	(402)	(2 147)
Zysk /(strata) netto ze sprzedaży	15	137	8	(106)	69	53	589	101	(57)	828	162	456	2 255
Pozostałe przychody operacyjne	-	-	5	5	7	4	14	-	10	2	-	42	89
Pozostałe koszty operacyjne	-	-	(5)	(2)	(1)	(3)	(5)	-	-	(17)	-	-	(33)
Udział w wynikach jednostek stowarzyszonych	-	-	-	-	34	-	-	-	-	-	-	-	34
Zysk /(strata) z działalności operacyjnej	15	137	8	(103)	109	54	598	101	(47)	813	162	498	2 345

X. PODSUMOWANIE I ANALIZA WYNIKÓW GRUPY KAPITAŁOWEJ ASSECO SOUTH EASTERN EUROPE

tys. PLN	3 miesiące do 31 marca 2017 (niebadane)	3 miesiące do 31 marca 2016 (niebadane)	Zmiana %
Przychody ze sprzedaży	133 205	119 873	11%
Zysk brutto ze sprzedaży	30 558	28 013	9%
Zysk netto ze sprzedaży	12 941	9 821	32%
Zysk z działalności operacyjnej	12 844	10 216	26%
EBITDA	22 283	18 899	18%
Zysk za okres sprawozdawczy	10 152	8 149	25%
Zysk za okres sprawozdawczy przypadający Akcjonariuszom Jednostki Dominującej	10 082	8 149	24%

tys. EUR	3 miesiące do 31 marca 2017 (niebadane)	3 miesiące do 31 marca 2016 (niebadane)	Zmiana %
Przychody ze sprzedaży	31 057	27 519	13%
Zysk brutto ze sprzedaży	7 125	6 431	11%
Zysk netto ze sprzedaży	3 017	2 255	34%
Zysk z działalności operacyjnej	2 995	2 345	28%
EBITDA	5 195	4 339	20%
Zysk za okres sprawozdawczy	2 367	1 871	27%
Zysk za okres sprawozdawczy przypadający Akcjonariuszom Jednostki Dominującej	2 351	1 871	26%

Wyniki finansowe Grupy ASEE osiągnięte w pierwszym kwartale 2017 roku były widocznie lepsze niż w analogicznym okresie roku poprzedniego. Wzrost sprzedaży spowodował poprawę wyników finansowych na wszystkich poziomach. Wyższe przychody zanotował każdy z trzech segmentów działalności, natomiast do poprawy wyniku z działalności operacyjnej w największym stopniu przyczynił się segment Rozwiązania w sektorze bankowym. Lepszy wynik z działalności operacyjnej zanotował także segment Integracja systemów. Z kolei wynik operacyjny segmentu Rozwiązania w obszarze płatności osiągnięty w pierwszym kwartale 2017 roku był nieco niższy niż w pierwszych trzech miesiącach roku poprzedniego.

Przychody ze sprzedaży

W pierwszym kwartale 2017 roku przychody ze sprzedaży wyrażone w PLN wyniosły 133,2 mln, co oznacza wzrost o 13,3 mln (11%) w stosunku do analogicznego okresu roku poprzedniego. Przychody wyrażone w EUR wyniosły 31,1 mln, po wzroście o 3,5 mln (13%).

tys. PLN	3 miesiące do 31 marca 2017 (niebadane)	3 miesiące do 31 marca 2016 (niebadane)	Zmiana
Rozwiązania w sektorze bankowym	32 370	29 790	9%
Rozwiązania w obszarze płatności	53 047	45 707	16%
Integracja systemów	47 788	44 376	8%
	133 205	119 873	11%

tys. EUR	3 miesiące do 31 marca 2017 (niebadane)	3 miesiące do 31 marca 2016 (niebadane)	Zmiana
Rozwiązania w sektorze bankowym	7 547	6 839	10%
Rozwiązania w obszarze płatności	12 368	10 493	18%
Integracja systemów	11 142	10 187	9%
	31 057	27 519	13%

W największym stopniu do wzrostu przychodów Grupy ASEE przyczyniła się większa sprzedaż segmentu Rozwiązania w obszarze płatności. W pierwszym kwartale 2017 roku segment zanotował przychody na poziomie 12,4 mln EUR, co oznacza wzrost o blisko 2 mln EUR (prawie 18%). Znaczący wzrost sprzedaży zrealizowano w linii odpowiedzialnej za usługi związane z utrzymaniem terminali płatniczych (o 1,1 mln EUR) oraz w linii odpowiedzialnej za utrzymanie bankomatów (o 0,4 mln EUR). Przychody z utrzymania rosły przede wszystkim w Rumunii, a także w Chorwacji. O kolejne 0,4 mln EUR sprzedaż segmentu wzrosła w związku z usługami przetwarzania i autoryzacji transakcji płatniczych, których Grupa ASEE nie oferowała jeszcze w pierwszym kwartale 2016 roku.

Przychody segmentu Integracja systemów wyniosły w pierwszym kwartale 2017 roku 11,1 mln EUR i wzrosły o ponad 0,9 mln EUR (9%) w stosunku do analogicznego okresu roku poprzedniego. Wyższą sprzedaż odnotowano w części segmentu odpowiedzialnej za dostawy infrastruktury i usługi integracyjne, głównie za sprawą kontraktów realizowanych w Rumunii. Przychody części segmentu oferującej własne oprogramowanie były w pierwszym kwartale 2017 roku nieco niższe niż w analogicznym okresie roku poprzedniego.

Sprzedaż segmentu Rozwiązania w sektorze bankowym w pierwszym kwartale 2017 roku wzrosła w stosunku do roku poprzedniego o 0,7 mln EUR (10%) i wyniosła 7,5 mln EUR. Wzrost ten wynikał w największym stopniu z wyższych niż rok wcześniej przychodów ze sprzedaży rozwiązań uwierzytelniających i mobilnych zrealizowanych przez spółkę ASEE Chorwacja.

Struktura sprzedaży według rodzaju w pierwszym kwartale 2017 roku nie zmieniła się w stosunku do analogicznego okresu roku poprzedniego. Udział wartości sprzedaży własnych produktów i usług w całości przychodów Grupy ASEE wyniósł 62,2%, podczas gdy w pierwszych trzech miesiącach 2016 roku było to 62,3%. Mimo podobnej struktury sprzedaży, marża zysku brutto ze sprzedaży po pierwszych trzech miesiącach 2017 roku nieco spadła i wyniosła 22,9%, podczas gdy w analogicznym okresie roku poprzedniego było to 23,4%. Niewielki spadek marży to w największym stopniu efekt niższej rentowności odsprzedaży infrastruktury i licencji stron trzecich.

Zysk brutto ze sprzedaży

Wspomniany powyżej wzrost przychodów ze sprzedaży o 3,5 mln EUR przy jednoczesnym wzroście kosztu własnego sprzedaży o nieco ponad 2,8 mln EUR, spowodował wzrost zysku brutto ze sprzedaży w pierwszym kwartale roku 2017 o 0,7 mln EUR, czyli prawie 11%.

Koszty wytworzenia w pierwszych trzech miesiącach 2017 roku wyniosły nieco ponad 11,7 mln EUR i były o prawie 0,8 mln EUR wyższe niż w tym samym okresie roku poprzedniego. W tym samym czasie o blisko 2,1 mln EUR wzrosła wartość odsprzedanych towarów, materiałów i usług obcych (COGS).

Zysk netto ze sprzedaży

Wzrost zysku brutto ze sprzedaży o 694 tys. EUR w połączeniu ze spadkiem kosztów sprzedaży o 144 tys. EUR oraz wzrostem kosztów ogólnego zarządu o 76 tys. EUR dał w efekcie wzrost skonsolidowanego zysku netto ze sprzedaży za pierwszy kwartał 2017 roku o 762 tys. EUR.

tys. PLN	3 miesiące do 31 marca 2017 (niebadane)	3 miesiące do 31 marca 2016 (niebadane)	Zmiana
Rozwiązania w sektorze bankowym	3 637	197	1746%
Rozwiązania w obszarze płatności	6 306	8 203	-23%
Integracja systemów	2 998	1 421	111%
	12 941	9 821	32%

tys. EUR	3 miesiące do 31 marca 2017 (niebadane)	3 miesiące do 31 marca 2016 (niebadane)	Zmiana
Rozwiązania w sektorze bankowym	848	45	1784%
Rozwiązania w obszarze płatności	1 470	1 883	-22%
Integracja systemów	699	327	114%
	3 017	2 255	34%

Wzrost wartości skonsolidowanego zysku netto ze sprzedaży Grupy ASEE w pierwszym kwartale 2017 roku to przede wszystkim zasługa lepszych wyników segmentów Rozwiązania w sektorze bankowym (wzrost o 0,8 mln EUR) oraz w mniejszym stopniu segmentu Integracja systemów (wzrost o prawie 0,4 mln EUR). Te pozytywne zmiany zostały częściowo skompensowane spadkiem zysku netto ze sprzedaży w segmencie Rozwiązania w obszarze płatności (o 0,4 mln EUR). Przyczyny zmian zostały bardziej szczegółowo opisane powyżej - w sekcji dotyczącej przychodów ze sprzedaży oraz poniżej - w sekcji odnoszącej się do zysku z działalności operacyjnej.

Zysk z działalności operacyjnej

Zysk z działalności operacyjnej Grupy ASEE po pierwszym kwartale 2017 roku wyniósł 3 mln EUR, co oznacza wzrost o ponad 0,6 mln EUR (28%) w stosunku do analogicznego okresu roku ubiegłego.

Do wzrostu zysku z działalności operacyjnej w największym stopniu przyczyniły się rezultaty osiągnięte przez segment Rozwiązania w sektorze bankowym. W pierwszym kwartale 2017 roku segment zanotował zysk z działalności operacyjnej w wysokości 0,8 mln EUR, podczas gdy rok wcześniej było to zaledwie 45 tys. EUR. Niezbyt udany pierwszy kwartał 2016 roku to efekt braku nowych istotnych projektów wdrożeniowych oraz konieczności utworzenia rezerw na dodatkowe koszty w projektach znajdujących się w fazie realizacji. Bardziej efektywne wykorzystanie zasobów oraz brak dodatkowych kosztów rezerw pozwoliły osiągnąć istotnie lepszy wynik z działalności operacyjnej w pierwszych trzech miesiącach 2017 roku. Wyniki segmentu zauważalnie poprawiły się w Chorwacji (wzrost o 0,5 mln EUR), a także w Bośni i Hercegowinie oraz w Rumunii.

O blisko 0,4 mln EUR poprawił się wynik z działalności operacyjnej segmentu Integracja systemów. Wyższy zysk odnotowała część segmentu oferująca własne oprogramowanie. Poprawa jest przede wszystkim efektem niższych kosztów segmentu w Turcji, gdzie pod koniec 2016 roku przeprowadzono reorganizację operacji segmentu, a także wyższej sprzedaży zrealizowanej przez spółkę ASEE Rumunia.

Segment Rozwiązania w obszarze płatności zanotował w pierwszym kwartale 2017 roku zysk z działalności operacyjnej na poziomie 1,5 mln EUR. Oznacza to spadek w stosunku do analogicznego okresu ubiegłego roku o prawie 0,4 mln EUR (22%). Niższy wynik operacyjny dotyczył zarówno części segmentu odpowiedzialnej za płatności fizyczne, gdzie zrealizowano mniej dostaw infrastruktury, a także ponoszono wyższe niż w ubiegłym roku koszty napraw bankomatów, jak i części rozliczającej płatności internetowe, gdzie zanotowano wzrost kosztów w związku z rozwojem nowych linii biznesowych, przy nieco niższej niż w ubiegłym roku sprzedaży. Pogorszenie wyniku w obszarze fizycznych płatności dotknęło przede wszystkim Serbię i Bułgarię, natomiast w części obsługującej płatności internetowe Turcję.

EBITDA

tys. PLN	3 miesiące do 31 marca 2017 (niebadane)	3 miesiące do 31 marca 2016 (niebadane)	Zmiana
Rozwiązania w sektorze bankowym	4 907	2 021	143%
Rozwiązania w obszarze płatności	13 386	14 016	-4%
Integracja systemów	3 990	2 862	39%
	22 283	18 899	18%

tys. EUR	3 miesiące do 31 marca 2017 (niebadane)	3 miesiące do 31 marca 2016 (niebadane)	Zmiana
Rozwiązania w sektorze bankowym	1 144	464	147%
Rozwiązania w obszarze płatności	3 121	3 218	-3%
Integracja systemów	930	657	42%
	5 195	4 339	20%

Skonsolidowana wartość EBITDA Grupy ASEE po pierwszym kwartale 2017 roku wyniosła 5,2 mln EUR, co oznacza wzrost o prawie 0,9 mln EUR (20%) w stosunku do analogicznego okresu roku ubiegłego. W największym stopniu do wzrostu wartości EBITDA przyczynił się segment Rozwiązania w sektorze bankowym (wzrost o blisko 0,7 mln EUR). O kolejne 0,3 mln EUR wartość EBITDA wzrosła w segmencie Integracja systemów.

Analiza wskaźnikowa

tys. PLN	3 miesiące do 31 marca 2017 (niebadane)	3 miesiące do 31 marca 2016 (niebadane)
Marża zysku brutto ze sprzedaży	22,9%	23,4%
Marża zysku EBITDA	16,7%	15,8%
Marża zysku operacyjnego	9,6%	8,5%
Marża zysku za okres sprawozdawczy	7,6%	6,8%
Stopa zwrotu z kapitału własnego (ROE)	7,8%	6,6%
Stopa zwrotu z aktywów (ROA)	6,3%	5,3%

Powyższe wskaźniki zostały wyliczone według następujących wzorów:
 Marża zysku brutto ze sprzedaży = zysk brutto ze sprzedaży / przychody ze sprzedaży
 Marża zysku EBITDA = (zysk operacyjny + amortyzacja) / przychody ze sprzedaży
 Marża zysku operacyjnego = zysk operacyjny / przychody ze sprzedaży

Z kolei segment Rozwiązania w obszarze płatności zanotował w pierwszym kwartale 2017 roku spadek wartości EBITDA o 0,1 mln EUR.

Zysk netto

Skonsolidowany zysk netto Grupy ASEE za pierwszy kwartał 2017 roku wyniósł 2,37 mln EUR i wzrósł o 0,5 mln EUR (27%) w stosunku do analogicznego okresu roku ubiegłego.

Wynik z działalności finansowej Grupy ASEE w pierwszych trzech miesiącach 2017 roku wyniósł 29 tys. EUR, podczas gdy w analogicznym okresie roku ubiegłego było to -1 tys. EUR. W bieżącym roku Grupa ASEE zanotowała nieco wyższe przychody z odsetek. Ponadto, w pierwszym kwartale 2016 roku w kosztach finansowych prezentowano część kosztów związanych z nabyciem spółki Chip Card a.d. w Serbii.

Koszt podatku dochodowego w pierwszym kwartale 2017 roku wyniósł 657 tys. EUR (efektywna stopa podatkowa 21,7%) w porównaniu do 474 tys. EUR w roku ubiegłym (efektywna stopa podatkowa 20,2%). Obciążenie podatkiem dochodowym wynika z bieżących operacji w poszczególnych krajach oraz z podatków związanych z otrzymywanymi przez spółkę holdingową dywidendami od spółek zależnych. W pierwszym kwartale 2017 roku podjęto uchwałę w sprawie wypłaty dywidendy w kwocie 2,1 mln EUR z Macedonii do spółki holdingowej, co wiąże się z koniecznością zapłaty podatku u źródła i wpłynęło na wyższą efektywną stopę podatkową. W ciągu pierwszych trzech miesięcy 2016 roku do spółki holdingowej nie wpłynęły żadne dywidendy, stąd całość kosztu podatku dochodowego w tym okresie wynika z bieżących operacji. Efektywna stopa podatkowa z wyłączeniem podatku związanego z wypłatą dywidend spadła w pierwszym kwartale 2017 roku przede wszystkim z uwagi na niższe niż w analogicznym okresie ubiegłego roku obciążenie podatkiem w Turcji oraz w Serbii.

Marża zysku za okres sprawozdawczy = zysk za okres sprawozdawczy przypisany Akcjonariuszom Jednostki Dominującej / przychody ze sprzedaży
 Stopa zwrotu z kapitału własnego (ROE) = zysk za okres ostatnich 12 miesięcy zakończonych na dzień bilansowy przypisany Akcjonariuszom Jednostki Dominującej / średnioroczne kapitały własne przypisane Akcjonariuszom Jednostki Dominującej
 Stopa zwrotu z aktywów (ROA) = zysk za okres ostatnich 12 miesięcy zakończonych na dzień bilansowy przypisany Akcjonariuszom Jednostki Dominującej / średnioroczne aktywa

Marża zysku brutto ze sprzedaży w pierwszym kwartale 2017 roku wyniosła 22,9%, co oznacza spadek o 0,5 punktu procentowego w stosunku do pierwszych trzech miesięcy 2016 roku. Jak opisano powyżej, spadek marży na tym poziomie to przede

wszystkim efekt niższej rentowności odsprzedaży infrastruktury i rozwiązań stron trzecich.

Mimo niższej marży brutto na sprzedaży, zysk na tym poziomie wzrósł o 0,7 mln EUR, a dzięki oszczędnościom w kosztach sprzedaży oraz niewielkim tylko wzrostom kosztów ogólnego zarządu, zysk netto na sprzedaży wzrósł o 0,8 mln EUR. W efekcie, marże na kolejnych poziomach wzrosły w pierwszym kwartale 2017 roku w stosunku do analogicznego okresu roku poprzedniego. Marża zysku EBITDA wzrosła z 15,8% do 16,7%, marża zysku operacyjnego z 8,5% do 9,6%, a marża zysku netto z 6,8% do 7,6%. W konsekwencji wzrostu zysku netto za ostatnich 12 miesięcy, po pierwszym kwartale poprawiły się wskaźniki ROE oraz ROA. Stopa zwrotu z kapitału własnego wyniosła 7,8%, co oznacza wzrost o 1,2 punktu procentowego, natomiast stopa zwrotu z aktywów osiągnęła poziom 6,3% po wzroście o 1 punkt procentowy.

	31 marca 2017 (niebadane)	31 grudnia 2016 (badane)	31 marca 2016 (niebadane)
Kapitał pracujący (w tys. PLN)	95 625	118 752	78 487
Wskaźnik płynności bieżącej	1,64	1,64	1,56
Wskaźnik płynności szybkiej	1,41	1,44	1,32
Wskaźnik natychmiastowej płynności	0,71	0,66	0,59

Powyższe wskaźniki zostały wyliczone według następujących wzorów:
 Kapitał pracujący = aktywa obrotowe (krótkoterminowe) - zobowiązania krótkoterminowe
 Wskaźnik płynności bieżącej = aktywa obrotowe (krótkoterminowe) / zobowiązania krótkoterminowe
 Wskaźnik płynności szybkiej = (aktywa obrotowe - zapasy - rozliczenia międzyokresowe - należności budżetowe - należności z tytułu wyceny kontraktów IT) / zobowiązania krótkoterminowe
 Wskaźnik natychmiastowej płynności = (krótkoterminowe aktywa finansowe + środki pieniężne i depozyty krótkoterminowe) / zobowiązania krótkoterminowe

Kapitał pracujący spadł w stosunku do stanu z końca grudnia 2016 roku o 23,1 mln PLN. W pierwszym kwartale 2017 roku suma aktywów obrotowych spadła o 59,5 mln PLN, przede wszystkim w wyniku zmniejszenia się salda należności handlowych o prawie 44 mln PLN oraz środków pieniężnych i krótkoterminowych aktywów finansowych o blisko 17 mln PLN. W tym samym czasie zobowiązania krótkoterminowe spadły o 36,4 mln PLN. Zmiana stanu zobowiązań to przede wszystkim efekt spadku wartości zobowiązań handlowych (o 25 mln PLN), zobowiązań budżetowych (o 13,9 mln PLN) oraz pozostałych zobowiązań (o 12 mln PLN). Z kolei rozpoznano zobowiązanie finansowe wobec akcjonariuszy ASEE z tytułu dywidendy w kwocie 24,9 mln PLN.

Wskaźnik płynności bieżącej na koniec marca 2017 wyniósł 1,64 i pozostawał na poziomie porównywalnym do stanu z końca roku poprzedniego. Wskaźnik płynności szybkiej spadł nieco w stosunku do końca roku w efekcie głębszego spadku płynnych aktywów obrotowych (szczególnie należności handlowych) niż zobowiązań krótkoterminowych. Z kolei zmniejszenie salda środków pieniężnych w pierwszym kwartale było mniejsze niż zobowiązań krótkoterminowych, stąd poprawa wskaźnika natychmiastowej płynności.

Analiza zadłużenia

	31 marca 2017 roku (badane)	31 grudnia 2016 roku (badane)	31 marca 2016 roku (badane)
Wskaźnik zadłużenia ogólnego	20,2%	22,6%	19,6%
Dług / kapitał własny	5,5%	6,1%	6,4%
Dług / (dług + kapitał własny)	5,2%	5,7%	6,0%

Powyższe wskaźniki zostały wyliczone według następujących wzorów:
 Wskaźnik zadłużenia ogólnego = (zobowiązania długoterminowe + zobowiązania krótkoterminowe) / aktywa
 Dług / kapitał własny = oprocentowane kredyty bankowe / kapitały własne
 Dług / (dług + kapitał własny) = oprocentowane kredyty bankowe / (oprocentowane kredyty bankowe + kapitały własne)

Wskaźnik zadłużenia ogólnego spadł z 22,6% na koniec 2016 roku do 20,2% na dzień 31 marca 2017 roku. Zmiana jest efektem spadku zobowiązań krótkoterminowych, co opisano powyżej, a także zmniejszenia w pierwszym kwartale 2017 roku zobowiązań z tytułu kredytów o kwotę 6,9 mln PLN. Niższe saldo oprocentowanych kredytów i pożyczek wpłynęło na poprawę relacji długu do kapitałów własnych oraz długu do sumy zobowiązań odsetkowych i kapitału własnego.

Rachunek przepływów pieniężnych

	3 miesiące do 31 marca 2017 (niebadane)	3 miesiące do 31 marca 2016 (niebadane)
Środki pieniężne na początek okresu	118 058	99 868
Środki pieniężne netto z działalności operacyjnej	3 036	(9 195)
Środki pieniężne netto z działalności inwestycyjnej	(16 304)	(9 678)
Środki pieniężne netto z działalności finansowej	(5 420)	(4 865)
Różnice kursowe netto	(4 780)	205
Środki pieniężne na koniec okresu	94 590	76 335

Środki pieniężne netto z działalności operacyjnej w pierwszym kwartale 2017 roku wyniosły 3 mln PLN. Tradycyjnie, przepływy z działalności operacyjnej w pierwszych trzech miesiącach roku pozostają w Grupie ASEE na niskim poziomie. Jest to efekt zmiany relacji gotówki do pozostałych elementów kapitału obrotowego, po dobrym zazwyczaj czwartym kwartale poprzedniego roku. Na koniec grudnia 2016 roku saldo środków pieniężnych (w tym aktywów krótkoterminowych) w Grupie ASEE było stosunkowo wysokie (blisko 123 mln PLN) przy wysokich saldach zobowiązań

handlowych, publiczno-prawnych i pozostałych (łącznie 114 mln PLN). W trakcie pierwszych trzech miesięcy 2017 roku Grupa ASEE spłaciła zobowiązania krótkoterminowe w kwocie ponad 51 mln PLN, podczas gdy łączna zmiana stanu należności i zapasów, która wpłynęła na wzrost salda gotówki, wyniosła w tym czasie tylko 34 mln PLN. Tak duże wahania poziomu kapitału obrotowego Grupy wynikają z wartości i faz realizowanych projektów, a przede wszystkim z harmonogramu rozliczeń z dostawcami i klientami ASEE. Stąd największe zmiany sald należności i zobowiązań dotyczą krajów, w których realizowane i rozliczane są znaczące projekty. W pierwszych trzech miesiącach 2017 roku były to: Chorwacja, Macedonia, Rumunia, Serbia oraz Turcja. Ponadto, pierwszy kwartał to okres spłaty zobowiązań publiczno-prawnych związanych z wynikami spółek za czwarty kwartał, a także wypłaty wynagrodzeń zmiennych dotyczących roku poprzedniego, co dodatkowo obciąża przepływy pieniężne bez wpływu na rachunek wyników i tym samym pogarsza konwersję bieżącego wyniku na gotówkę.

Wydatki w ramach działalności inwestycyjnej w pierwszym kwartale 2017 roku wyniosły 16,3 mln PLN, co oznacza wzrost o 6,6 mln PLN w stosunku

do analogicznego okresu roku ubiegłego. Najistotniejszą pozycją w przepływach inwestycyjnych w pierwszych trzech miesiącach 2017 były wydatki na nabycie rzeczowych aktywów trwałych i wartości niematerialnych i prawnych, których wartość wyniosła blisko 9 mln PLN. W tej pozycji prezentowane są między innymi nakłady na infrastrukturę wykorzystywaną w outsourcingu procesów płatniczych w kwocie ponad 7 mln PLN, a także oprogramowanie wykorzystywane przy przetwarzaniu transakcji płatniczych, infrastruktura informatyczna oraz samochody służbowe. Drugą największą pozycją w przepływach z działalności inwestycyjnej były nabycia i sprzedaże jednostek pieniężnych funduszy inwestycyjnych, których wartość netto wyniosła w pierwszym kwartale 2017 roku 7,3 mln PLN.

Przepływy z działalności finansowej w pierwszym kwartale 2017 roku zamknęły się saldem -5,4 mln PLN. Ujemny przepływ wynika przede wszystkim ze spłat kredytów i pożyczek, które o 4,8 mln PLN przewyższyły nowe zaciągnięcia. Spłaty te dotyczyły głównie finansowania zaciągniętego na zakup infrastruktury wykorzystywanej w projektach outsourcingowych realizowanych przez segment Rozwiązania w obszarze płatności.

XI. CZYNNIKI, KTÓRE W OCENIE ZARZĄDU BĘDĄ MIAŁY WPŁYW NA OSIĄGNIĘTE PRZEZ GRUPĘ WYNIKI W PERSPEKTYWIE CO NAJMNIEJ DO KOŃCA KOLEJNEGO KWARTAŁU

Czynniki, które będą miały wpływ na osiągnięte przez Grupę wyniki w perspektywie co najmniej do końca kolejnego kwartału zostały uwzględnione i wskazane w ramach podsumowania i analizy wyników Grupy ASEE opisanych w punkcie IX tego sprawozdania.

Czynniki mogące mieć wpływ na wyniki finansowe Grupy w 2017 roku zostały również opisane w sprawozdaniu Zarządu z działalności Grupy za rok 2016.

W uzupełnieniu przytoczonych opisów, na osiągnięte przez Grupę wyniki w perspektywie kolejnego kwartału wpływ będą miały typowe czynniki kształtujące działalność operacyjną Grupy (istniejący portfel zamówień, efektywność ich realizacji, potencjalne nowe umowy, itd.). Grupa kontynuuje inwestycje w nowe produkty.

XII. NOTY OBJAŚNIAJĄCE DO SKRÓCONEGO ŚRÓDROCZNEGO SKONSOLIDOWANEGO SPRAWOZDANIA FINANSOWEGO
1. Struktura przychodów ze sprzedaży

Przychody operacyjne w I kwartale 2017 roku oraz w okresie porównywalnym kształtowały się następująco:

Przychody ze sprzedaży według rodzaju	3 miesiące do 31 marca 2017 (niebadane)	3 miesiące do 31 marca 2016 (niebadane)
Oprogramowanie i usługi własne	82 889	74 703
Oprogramowanie i usługi obce	21 342	18 093
Sprzęt i infrastruktura	28 974	27 077
	133 205	119 873

2. Struktura kosztów działalności

	3 miesiące do 31 marca 2017 (niebadane)	3 miesiące do 31 marca 2016 (niebadane)
Świadczenia na rzecz pracowników (-)	(42 434)	(41 171)
Usługi obce nie projektowe i outsourcing pracowników (-)	(4 679)	(4 739)
Amortyzacja (-)	(9 439)	(8 683)
Koszty utrzymania majątku i samochodów służbowych (-)	(8 569)	(7 565)
Podróże służbowe (-)	(811)	(882)
Reklama (-)	(651)	(459)
Pozostałe koszty (-)	(1 404)	(2 447)
	(67 987)	(65 946)
Koszt własny sprzedaży, w tym:	(102 647)	(91 860)
Wartość odsprzedanych towarów i usług obcych (-)	(52 277)	(44 106)
Koszty wytworzenia (-)	(50 370)	(47 754)
Koszty sprzedaży (-)	(8 084)	(8 838)
Koszty ogólnego zarządu (-)	(9 533)	(9 354)

3. Przychody i koszty finansowe

Przychody finansowe	3 miesiące do 31 marca 2017 (niebadane)	3 miesiące do 31 marca 2016 (niebadane)
Przychody odsetkowe z pożyczek udzielonych, depozytów bankowych i lokat	385	306
Zyski z wyceny instrumentów pochodnych	1 165	543
Dodatnie różnice kursowe	586	652
Pozostałe przychody finansowe	24	-
	2 160	1 501

Koszty finansowe	3 miesiące do 31 marca 2017 (niebadane)	3 miesiące do 31 marca 2016 (niebadane)
Koszty odsetkowe (-)	(213)	(305)
Opłaty i prowizje bankowe (-)	(103)	(12)
Ujemne różnice kursowe (-)	(1 598)	(825)
Koszty związane z nabyciem spółek (-)	-	(113)
Koszty odsetek od leasingu finansowego (-)	(32)	(25)
Strata z wyceny instrumentów pochodnych (-)	(89)	(225)
	(2 035)	(1 505)

4. Zysk przypadający na jedną akcję

Zysk podstawowy przypadający na jedną akcję oblicza się poprzez podzielenie zysku przypadającego Akcjonariuszom Jednostki Dominującej za okres sprawozdawczy przez średnią ważoną liczbę wyemitowanych akcji zwykłych występujących w ciągu roku obrotowego. W okresie sprawozdawczym jak i w okresie porównywalnym nie występowały elementy rozładniające podstawowy zysk przypadający na akcję.

Poniżej przedstawione zostały dane dotyczące zysku oraz akcji, które posłużyły do wyliczenia podstawowego i rozwodnionego zysku na jedną akcję:

	3 miesiące do 31 marca 2017 (niebadane)	3 miesiące do 31 marca 2016 (niebadane)
Skonsolidowany zysk za okres sprawozdawczy przypadający Akcjonariuszom ASEE S.A.	10 082	8 149

Średnia ważona liczba wyemitowanych akcji zwykłych zastosowana do obliczenia podstawowego zysku na jedną akcję

	3 miesiące do 31 marca 2017 (niebadane)	3 miesiące do 31 marca 2016 (niebadane)
Średnia ważona liczba wyemitowanych akcji zwykłych	51 894 251	51 894 251

Skonsolidowany zysk za okres sprawozdawczy (w złotych) przypisany Akcjonariuszom ASEE S.A. przypadający na jedną akcję:

	3 miesiące do 31 marca 2017 (niebadane)	3 miesiące do 31 marca 2016 (niebadane)
Podstawowy ze skonsolidowanego zysku z działalności kontynuowanej za okres sprawozdawczy	0,19	0,16
Rozwodniony ze skonsolidowanego zysku z działalności kontynuowanej za okres sprawozdawczy	0,19	0,16

5. Informacje dotyczące wypłaconej/zadeklarowanej dywidendy

Zwyczajne Walne Zgromadzenie Spółki Asseco South Eastern Europe S.A. z siedzibą w Rzeszowie działające w oparciu o art. 395 § 2 pkt. 2) Kodeksu Spółek Handlowych oraz na podstawie §12 ust. 4 pkt. 2) Statutu Spółki podzieliło zysk za rok obrotowy 2016 w wysokości 19 069,06 PLN oraz postanowiło przeznaczyć na wypłatę dywidendy część środków kapitału rezerwowego, utworzonego uchwałą nr 7 Zwyczajnego Walnego Zgromadzenia Spółki z dnia 31 marca 2016 roku w sposób następujący:

a) kwota 1 525,52 PLN z zysku za rok obrotowy 2016 została przeznaczona zgodnie z art. 396 § 1 KSH na kapitał zapasowy,

b) kwota 17 543,54 PLN z zysku za rok obrotowy 2016 oraz kwota 24 891 696,94 PLN stanowiąca część ww. kapitału rezerwowego zostały przeznaczone do podziału między wszystkich akcjonariuszy Spółki w kwocie 0,48 PLN na jedną akcję Spółki.

Zwyczajne Walne Zgromadzenie Spółki określiło datę ustalenia prawa do dywidendy na dzień 30 czerwca 2017 roku oraz termin wypłaty dywidendy na dzień 14 lipca 2017 roku.

Liczba akcji objętych dywidendą wynosi 51 894 251.

6. Rzeczowe aktywa trwałe i wartości niematerialne

	Środki trwałe	Wartości niematerialne
Wartość netto na dzień 1 stycznia 2017 roku	102 161	30 180
Zakupy (+)	7 467	794
Kapitalizacja kosztów projektów rozwojowych (+)	-	671
Przeniesienie z zapasów (+)	2 809	-
Leasing finansowy (+)	336	-
Pozostałe zmiany (+/-)	-	-
Odpis amortyzacyjny (-)	(7 597)	(1 872)
Sprzedaż i likwidacja (-)	(326)	-
Różnice kursowe z przeliczenia jednostek zależnych (+/-)	(4 328)	(2 028)
Wartość netto na dzień 31 marca 2017 roku	100 522	27 745

	Środki trwałe	Wartości niematerialne
Wartość netto na dzień 1 stycznia 2016 roku	86 369	33 566
Zakupy (+)	3 968	385
Kapitalizacja kosztów projektów rozwojowych (+)	-	1 006
Przeniesienie z zapasów (+)	3 036	-
Leasing finansowy (+)	211	-
Pozostałe zmiany (+/-)	-	97
Odpis amortyzacyjny (-)	(6 553)	(2 168)
Sprzedaż i likwidacja (-)	(71)	-
Różnice kursowe z przeliczenia jednostek zależnych (+/-)	381	(88)
Wartość netto na dzień 31 marca 2016 roku	87 341	32 798

Wzrost wartości środków trwałych na dzień 31 marca 2017 roku (100 522 tys. PLN) i 31 grudnia 2016 roku (102 161 tys. PLN) w porównaniu do 31 marca 2016 roku (87 341 tys. PLN) wynika przede wszystkim z zakupu bankomatów, terminali płatniczych i pozostałych elementów infrastruktury przeznaczonej na wynajem w modelu outsourcingowym.

Wartość skapitalizowanych kosztów prac rozwojowych wyniosła w I kwartale 2017 roku 671 tys. PLN natomiast w okresie porównywalnym 2016 roku 1 006 tys. PLN.

Wartość zobowiązań z tytułu dokonania zakupu rzeczowych aktywów trwałych oraz wartości niematerialnych na dzień 31 marca 2017 roku wyniosła 1 328 tys. PLN, na dzień 31 grudnia 2016 roku 1 179 tys. PLN, natomiast na dzień 31 marca 2016 roku 497 tys. PLN.

7. Wartość firmy

W okresie sprawozdawczym i porównywalnym wystąpiły następujące zmiany wartości firmy:

	3 miesiące do 31 marca 2017 (niebadane)	12 miesięcy do 31 grudnia 2016 (badane)	3 miesiące do 31 marca 2016 (niebadane)
Wartość firmy na początek okresu	505 634	488 566	488 566
Rozwiązania w sektorze bankowym	205 749	193 556	193 556
Rozwiązania w obszarze płatności	111 842	110 292	110 292
Integracja systemów	188 043	184 718	184 718
Zmiany wartości firmy z konsolidacji w wyniku nabycia udziałów (+)	-	6 409	-
Rozwiązania w sektorze bankowym	-	6 315	-
Rozwiązania w obszarze płatności	-	94	-
Integracja systemów	-	-	-
Różnice kursowe z przeliczenia wartości firmy powstałej na zagranicznych jednostkach zależnych (+/-)	(23 114)	10 659	2 196
Rozwiązania w sektorze bankowym	(9 247)	5 878	1 144
Rozwiązania w obszarze płatności	(5 159)	1 456	(135)
Integracja systemów	(8 708)	3 325	1 187
Razem wartość bilansowa na koniec okresu	482 520	505 634	490 762
Rozwiązania w sektorze bankowym	196 502	205 749	194 700
Rozwiązania w obszarze płatności	106 683	111 842	110 157
Integracja systemów	179 335	188 043	185 905

8. Należności krótkoterminowe

Należności handlowe	31 marca 2017 (niebadane)	31 grudnia 2016 (badane)	31 marca 2016 (niebadane)
Należności z tytułu dostaw i usług, w tym:	71 426	117 511	71 236
Od jednostek powiązanych	870	837	755
Od jednostek pozostałych	73 278	119 940	73 462
Odpis aktualizujący należności nieściągalne (-)	(2 722)	(3 266)	(2 981)
Należności z tytułu dostaw niezafakturowanych, w tym:	11 221	8 987	8 053
Od jednostek powiązanych	-	25	-
Od jednostek pozostałych	11 221	8 962	8 053
	82 647	126 498	79 289
Inne należności	31 marca 2017 (niebadane)	31 grudnia 2016 (badane)	31 marca 2016 (niebadane)
Zaliczki przekazane pozostałym dostawcom	1 821	2 403	2 812
Należności z tytułu kaucji	339	354	434
Pozostałe należności	1 603	875	538
	3 763	3 632	3 784

Zaliczki przekazane pozostałym dostawcom dotyczą zaliczek wypłaconych podwykonawcom na poczet realizowanych kontraktów.

Na dzień 31 marca 2017 roku pozostałe należności obejmują należności z tytułu aktywów oddanych w leasing finansowy w kwocie 1 376 tys. PLN.

Pozostałe należności na dzień 31 marca 2017 roku, na dzień 31 grudnia 2016 roku oraz na dzień 31 marca 2016 roku obejmują także środki pieniężne zastrzeżone w kwocie 46 tys. PLN na dzień 31 marca 2017 roku (na dzień 31 grudnia 2016 roku: 174 tys. PLN, na dzień 31 marca 2016 roku: 166 tys. PLN).

9. Aktywa finansowe

	31 marca 2017 (niebadane)	31 grudnia 2016 (badane)	31 marca 2016 (niebadane)
Aktywa dostępne do sprzedaży:	135	138	123
Akcje/udziały w spółkach notowanych na rynkach regulowanych	115	117	103
Akcje/udziały w spółkach nienotowanych na rynkach regulowanych	20	21	20
Udzielone pożyczki:	85	89	49
Pożyczki udzielone jednostkom niepowiązanym	85	89	34
Pożyczki pracownicze	-	-	15
Aktywa finansowe utrzymywane do terminu wymagalności:	15	29	106
Lokaty 3 - 12 miesięcy	8	22	30
Lokaty powyżej 12 miesięcy	7	7	76
Aktywa finansowe wyceniane w wartości godziwej przez wynik finansowy:	10 116	2 996	2 482
Walutowe kontrakty typu forward	102	-	-
Jednostki uczestnictwa w funduszach inwestycyjnych	10 014	2 996	2 482

W aktywach finansowych wycenianych w wartości godziwej przez wynik finansowy na dzień 31 marca 2017 roku, 31 grudnia 2016 roku oraz 31 marca 2016 roku ujęte zostały jednostki uczestnictwa funduszy inwestycyjnych o wartości odpowiednio: 10 014 tys. PLN, 2 996 tys. PLN oraz 2 482 tys. PLN będące w posiadaniu ASEE Chorwacja i ASEE Macedonia. Wydatki na nabycie jednostek uczestnictwa funduszy inwestycyjnych w I kwartale 2017 roku wyniosły 9 412 tys. PLN.

Wartość księgowa posiadanych przez Grupę aktywów finansowych na dzień 31 marca 2017 roku, na dzień 31 grudnia 2016 roku oraz na dzień 31 marca 2016 roku nie różni się od ich wartości godziwej.

10. Środki pieniężne i depozyty krótkoterminowe

	31 marca 2017 (niebadane)	31 grudnia 2016 (badane)	31 marca 2016 (niebadane)
Środki pieniężne na rachunkach bankowych bieżących i w kasie	57 872	80 745	37 594
Lokaty krótkoterminowe	37 801	38 801	42 617
Ekwiwalenty środków pieniężnych		-	2
	95 673	119 546	80 213
Odsetki naliczone od środków pieniężnych na datę bilansową	(49)	(47)	(15)
Kredyty do zarządzania płynnością	(1 034)	(1 441)	(3 863)
Środki pieniężne ujęte w rachunku przepływów pieniężnych	94 590	118 058	76 335

11. Czynne rozliczenia międzyokresowe

Długoterminowe	31 marca 2017 (niebadane)	31 grudnia 2016 (badane)	31 marca 2016 (niebadane)
Przedpłacone usługi serwisowe i opłaty licencyjne	960	527	165
Pozostałe	158	108	361
	1 118	635	526

Krótkoterminowe	31 marca 2017 (niebadane)	31 grudnia 2016 (badane)	31 marca 2016 (niebadane)
Przedpłacone usługi serwisowe i opłaty licencyjne	10 013	9 883	8 182
Przedpłacone ubezpieczenia	1 326	644	1 419
Przedpłacone czynsze	401	391	486
Przedpłacone usługi doradcze	725	773	940
Przedpłacone inne usługi	856	845	433
Koszty usług dla których nie ujęto jeszcze przychodów	969	556	761
Pozostałe	996	1 288	1 081
	15 286	14 380	13 302

Czynne rozliczenia międzyokresowe kosztów na dzień 31 marca 2017 roku, 31 grudnia 2016 roku oraz na dzień 31 marca 2016 roku składały się głównie z kosztów usług serwisowych i opłat licencyjnych, które będą ponoszone sukcesywnie w okresach następnym (odpowiednio 10 973 tys. PLN, 10 410 tys. PLN, 8 347 tys. PLN).

12. Oprocentowane kredyty bankowe i pożyczki

Łączne zadłużenie Grupy ASEE na dzień 31 marca 2017 roku z tytułu wszystkich zaciągniętych kredytów i pożyczek wyniosło 37 632 tys. PLN, na dzień 31 grudnia 2016 roku 44 596 tys. PLN, natomiast na dzień 31 marca 2016 roku 43 271 tys. PLN.

Łączne wpływy oraz spłaty kredytów ujęte w rachunku przepływów pieniężnych w okresie 3 miesięcy 2017 roku wyniosły odpowiednio 1 347 tys. PLN (wpływy) oraz 6 138 tys. PLN (spłaty).

Na dzień 31 marca 2017 roku środki trwałe o wartości 1 329 tys. PLN stanowiły zabezpieczenie zaciągniętych kredytów. Kwota zobowiązania zabezpieczonego tymi aktywami wynosiła na dzień 31 marca 2017 roku 9 610 tys. PLN.

W okresach porównywalnych wartość aktywów stanowiących zabezpieczenie zaciągniętych kredytów oraz wartość zobowiązań zabezpieczonych tymi aktywami została opisana w raportach finansowych dotyczących tych okresów.

13. Długoterminowe i krótkoterminowe zobowiązania finansowe

Długoterminowe	31 marca 2017 (niebadane)	31 grudnia 2016 (badane)	31 marca 2016 (niebadane)
Kontrakty typu forward	-	821	102
Zobowiązania z tytułu leasingu finansowego	1 888	1 935	1 595
	1 888	2 756	1 697

Krótkoterminowe	31 marca 2017 (niebadane)	31 grudnia 2016 (badane)	31 marca 2016 (niebadane)
Zobowiązania z tytułu dywidendy do akcjonariuszy ASEE S.A	24 909	-	21 796
Kontrakty typu <i>forward</i>	-	240	-
Zobowiązania z tytułu leasingu finansowego	908	923	703
Pozostałe	29	35	54
	25 846	1 198	22 553

14. Zobowiązania krótkoterminowe

Zobowiązania handlowe	31 marca 2017 (niebadane)	31 grudnia 2016 (badane)	31 marca 2016 (niebadane)
Zobowiązania z tytułu dostaw i usług, w tym:	33 703	61 046	30 458
Wobec jednostek powiązanych	53	190	181
Wobec jednostek pozostałych	33 650	60 856	30 277
Zobowiązania z tytułu dostaw niezafakturowanych, w tym:	9 937	7 628	7 143
Wobec jednostek powiązanych	-	-	-
Wobec jednostek pozostałych	9 937	7 628	7 143
	43 640	68 674	37 601

Termin spłaty zobowiązań wynosi w Grupie średnio 114 dni.

Pozostałe zobowiązania krótkoterminowe	31 marca 2017 (niebadane)	31 grudnia 2016 (badane)	31 marca 2016 (niebadane)
Zobowiązania wobec pracowników z tytułu wynagrodzeń	3 657	12 127	3 635
Zaliczki otrzymane na dostawy	6 269	9 419	7 299
Zobowiązania z tytułu zakupu środków trwałych oraz wartości niematerialnych	723	1 179	497
Inne zobowiązania	742	648	424
	11 391	23 373	11 855

Krótkoterminowe zobowiązania budżetowe	31 marca 2017 (niebadane)	31 grudnia 2016 (badane)	31 marca 2016 (niebadane)
Podatek VAT	5 340	16 563	4 549
Podatek dochodowy od osób prawnych (CIT)	2 422	2 539	1 333
Podatek dochodowy od osób fizycznych (PIT)	658	2 014	821
Zobowiązania z tytułu ubezpieczeń społecznych	1 940	3 260	2 264
Pozostałe	332	306	274
	10 692	24 682	9 241

15. Bierne rozliczenia międzyokresowe kosztów, rozliczenia międzyokresowe przychodów

Krótkoterminowe bierne rozliczenia międzyokresowe kosztów	31 marca 2017 (niebadane)	31 grudnia 2016 (badane)	31 marca 2016 (niebadane)
Rezerwa na niewykorzystane urlopy	2 273	1 928	2 276
Rezerwa na premie dla pracowników	11 979	11 687	11 200
	14 252	13 615	13 476

Długoterminowe rozliczenia międzyokresowe przychodów	31 marca 2017 (niebadane)	31 grudnia 2016 (badane)	31 marca 2016 (niebadane)
Usługi serwisowe opłacone z góry	1 239	1 284	270
Dotacje do aktywów	224	-	495
Pozostałe	370	134	-
	1 833	1 418	765

Krótkoterminowe rozliczenia międzyokresowe przychodów	31 marca 2017 (niebadane)	31 grudnia 2016 (badane)	31 marca 2016 (niebadane)
Usługi serwisowe	15 402	13 609	12 406
Przedpłacone wdrożenia	727	1 894	353
Oplaty licencyjne	213	419	853
Dotacje do aktywów	142	443	143
Pozostałe	438	5 387	253
	16 922	21 752	14 008

16. Zmiana wartości odpisów aktualizujących składniki aktywów

	3 miesiące do 31 marca 2017 (niebadane)	3 miesiące do 31 marca 2016 (niebadane)
Należności handlowe		
Bilans otwarcia	(3 266)	(2 876)
Utworzenie	(165)	(408)
Wykorzystanie	316	95
Rozwiązanie	248	211
Różnice kursowe	145	(3)
Bilans zamknięcia	(2 722)	(2 981)
Zapasy		
Bilans otwarcia	(11 784)	(8 805)
Utworzenie	(900)	(933)
Wykorzystanie	-	-
Rozwiązanie	287	372
Różnice kursowe	526	(4)
Bilans zamknięcia	(11 871)	(9 370)

W okresie 3 miesięcy 2017 roku oraz w analogicznym okresie 2016 roku Grupa nie utworzyła lub nie odwróciła odpisów aktualizujących z tytułu utraty wartości aktywów finansowych, rzeczowych aktywów trwałych i wartości niematerialnych.

17. Emisja, wykup i spłata nieudziałowych i kapitałowych papierów wartościowych

W okresie sprawozdawczym Emitent nie dokonał emisji, wykupu i spłaty dłużnych papierów wartościowych.

18. Zatrudnienie

Zatrudnienie w Grupie na dzień	31 marca 2017 (niebadane)	31 grudnia 2016 (badane)	31 marca 2016 (niebadane)
Zarząd Jednostki Dominującej*	4	4	4
Zarządy Jednostek z Grupy	28	25	22
Działy produkcyjne	1 133	1 145	1 061
Działy handlowe	128	123	127
Działy administracyjne	182	183	182
	1 475	1 480	1 396

*Piotr Jeleński, Marcin Rułnicki pełnią funkcję w Zarządzie ASEE S.A. na podstawie umów o pracę. Pozostali członkowie Zarządu Spółki pełnią swoje funkcje w ASEE S.A. na mocy powołania.

Liczba osób zatrudnionych w spółkach Grupy na dzień	31 marca 2017 (niebadane)	31 grudnia 2016 (badane)	31 marca 2016 (niebadane)
ASEE S.A.	25	24	26
ASEE Rumunia	184	186	156
Grupa ASEE Serbia	523	510	467
ASEE Chorwacja	232	241	240
ASEE Kosowo	59	59	58
ASEE Turcja	170	178	178
ASEE Bułgaria	20	20	20
ASEE BiH	59	59	49
ASEE Macedonia	149	148	147
ASEE Słowenia	36	36	35
ASEE Czarnogóra	10	10	10
ASEE Nestpay	8	9	10
	1 475	1 480	1 396

19. Umowy outsourcingowe - Grupa jako leasingodawca

Grupa realizuje szereg kontraktów dotyczących outsourcingu procesów w obszarze płatności. Szacunki dotyczące łącznych przyszłych minimalnych opłat z tytułu tych umów zostały ustalone w następującej wysokości:

Minimalne przyszłe opłaty leasingowe	31 marca 2017 (niebadane)	31 grudnia 2016 (badane)	31 marca 2016 (niebadane)
(i) do roku	37 931	41 022	32 375
(ii) od roku do pięciu lat	45 982	46 892	57 437
(iii) powyżej pięciu lat	2 190	2 598	2 029
	86 103	90 512	91 841

20. Zobowiązania i należności warunkowe

W ramach działalności handlowej Grupa ASEE wykorzystuje dostępność gwarancji bankowych, jak również ubezpieczeniowych gwarancji kontraktowych, jako formy zabezpieczenia transakcji gospodarczych z różnymi organizacjami, firmami i podmiotami administracji. Wartość gwarancji na dzień 31 marca 2017 roku wynosiła 27 054 tys. PLN, na dzień 31 grudnia 2016 roku 29 561 tys. PLN, a na dzień 31 marca 2016 roku 27 846 tys. PLN.

Aktywa zabezpieczające bankowe linie gwarancyjne:

Kategoria aktywów	Wartość netto aktywów			Kwota wystawionej gwarancji zabezpieczonej aktywami		
	31 marca 2017 tys. PLN	31 grudnia 2016 tys. PLN	31 marca 2016 tys. PLN	31 marca 2017 tys. PLN	31 grudnia 2016 tys. PLN	31 marca 2016 tys. PLN
Należności handlowe	6 572	1 720	2 495	4 874	5 283	2 428
Pozostałe należności (zastrzeżone środki pieniężne)	39	167	159	642	1 466	2 096
	6 611	1 887	2 654	5 516	6 749	4 524

XIII. TRANSAKcje Z PODMIOTAMI POWIĄZANYMI

Do dnia zatwierdzenia niniejszego śródrocznego skróconego skonsolidowanego sprawozdania finansowego ASEE S.A. nie otrzymała informacji o zaistnieniu w okresie sprawozdawczym transakcji z podmiotami powiązanyymi, które zostałyby zawarte na innych warunkach niż rynkowe.

XIV. INFORMACJE O TOCZĄCYCH SIĘ POSTĘPOWANIACH DOTYCZĄCYCH ZOBOWIĄZAŃ ALBO WIERZYTELNOŚCI ASSECO SOUTH EASTERN EUROPE S.A. LUB JEDNOSTEK OD NIEJ ZALEŻNYCH

Na dzień 31 marca 2017 roku spółka ASEE Rumunia jest stroną postępowania sądowego wytoczonego przez Romsys S.R.L., która żąda od ASEE Rumunia zapłaty odszkodowania w wysokości 569 tys. EUR (wstępne oszacowanie) w celu zrekompensowania strat poniesionych od tej pory z tytułu rzekomo nieuczciwej konkurencji. Zarząd ASEE Rumunia, po zasięgnięciu opinii prawnej, uważa, że jest mało prawdopodobne, że spółka poniesie znaczne straty w związku z tym postępowaniem. Zgodnie ze stanowiskiem Zarządu, ASEE Rumunia utworzyła rezerwę tylko na koszty postępowania sądowego.

W prezentowanym okresie sprawozdawczym, przed sądem, organem właściwym dla postępowania arbitrażowego lub organem administracji publicznej nie toczyły się inne postępowania dotyczące zobowiązań albo wierzytelności ASEE S.A. lub jednostek od niej zależnych, których łączna wartość stanowiłaby co najmniej 10% kapitałów własnych Spółki.

Według wiedzy Zarządu ASEE S.A. w prezentowanym okresie sprawozdawczym nie wystąpiły w Grupie istotne rozliczenia z tytułu spraw sądowych.

**XV. STANOWISKO ZARZĄDU ODNOŚNIE
MOŻLIWOŚCI ZREALIZOWANIA
WCZEŚNIEJ PUBLIKOWANYCH PROGNOZ
WYNIKÓW**

Zarząd ASEE S.A. nie publikował prognoz wyników finansowych na 2017 rok.

**XVI. INFORMACJE O UDZIELENIU PRZEZ
EMITENTA PORĘCZEŃ KREDYTU LUB
POŻYCZKI LUB UDZIELENIU GWARANCJI**

W okresie 3 miesięcy zakończonym dnia 31 marca 2017 roku nie miało miejsca udzielenie przez Emitenta lub przez jednostkę od niego zależną poręczenia kredytu lub pożyczki lub udzielenie gwarancji - łącznie jednemu podmiotowi lub jednostce zależnej od tego podmiotu, gdzie łączna wartość istniejących poręczeń lub gwarancji stanowiłaby równowartość co najmniej 10% kapitałów własnych Emitenta.

**XVII. INFORMACJE O INNYCH ISTOTNYCH
CZYNNIKACH MOGĄCYCH WPŁYNAĆ NA
OCENĘ SYTUACJI KADROWEJ,
MAJĄTKOWEJ ORAZ FINANSOWEJ**

Według wiedzy Zarządu ASEE S.A. w prezentowanym okresie sprawozdawczym nie wystąpiły inne informacje o istotnych czynnikach mogących wpłynąć na ocenę sytuacji kadrowej, majątkowej oraz finansowej.

**XVIII. ZNACZĄCE ZDARZENIA PO DNIU
BILANSOWYM**

W okresie od dnia 31 marca 2017 roku do dnia zatwierdzenia niniejszego śródrocznego skróconego skonsolidowanego sprawozdania finansowego, tj. do dnia 26 kwietnia 2017 roku nie wystąpiły inne istotne zdarzenia, których ujawnienie mogłoby w istotny sposób wpłynąć na ocenę sytuacji kadrowej, majątkowej oraz finansowej Grupy ASEE.

**XIX. ZNACZĄCE ZDARZENIA DOTYCZĄCE LAT
UBIEGŁYCH**

Do dnia sporządzenia niniejszego śródrocznego skróconego skonsolidowanego sprawozdania finansowego, tj. do dnia 26 kwietnia 2017 roku, nie wystąpiły zdarzenia dotyczące lat ubiegłych, które nie zostały, a powinny być ujęte w księgach rachunkowych.

**Solutions
for demanding
business.**

ASSECO
SOUTH EASTERN EUROPE

**ASSECO SOUTH EASTERN EUROPE S.A.
PODSTAWOWE DANE FINANSOWE
ZA I KWARTAŁ 2017 ROKU**

Rzeszów, dnia 26 kwietnia 2017 roku

WYBRANE DANE FINANSOWE ASSECO SOUTH EASTERN EUROPE S.A.

	3 miesiące do 31 marca 2017 (niebadane)	3 miesiące do 31 marca 2016 (niebadane)	3 miesiące do 31 marca 2017 (niebadane)	3 miesiące do 31 marca 2016 (niebadane)
	tys. PLN	tys. PLN	tys. EUR	tys. EUR
I. Przychody z działalności holdingowej	10 674	2 408	2 489	553
II. Przychody z działalności operacyjnej	1 567	1 734	365	398
III. Zysk działalności operacyjnej	9 060	1 565	2 112	359
IV. Zysk brutto	8 913	1 356	2 078	311
V. Zysk za okres sprawozdawczy	8 104	1 051	1 889	241
VI. Środki pieniężne netto z działalności operacyjnej	(379)	319	(88)	73
VII. Środki pieniężne z działalności inwestycyjnej	12 874	(7 014)	3 002	(1 610)
VIII. Środki pieniężne z działalności finansowej	(3 521)	(823)	(821)	(189)
IX. Środki pieniężne i ich ekwiwalenty na koniec okresu	20 148	25 244	4 775	5 914
X. Zysk za okres sprawozdawczy na jedną akcję zwykłą (w PLN/EUR)	0,16	0,02	0,04	0,00
XI. Rozwodniony zysk za okres sprawozdawczy na jedną akcję zwykłą (w PLN/EUR)	0,16	0,02	0,04	0,00

Wybrane dane finansowe prezentowane w skróconym sprawozdaniu finansowym przeliczono na walutę EUR w następujący sposób:

- pozycje dotyczące śródrocznego skróconego rachunku zysków i strat oraz śródrocznego skróconego rachunku przepływów pieniężnych przeliczono według kursu stanowiącego średnią arytmetyczną średnich kursów ogłaszanych przez NBP obowiązujących na ostatni dzień każdego miesiąca. Kurs ten wyniósł:
 - w okresie od 1 stycznia 2017 roku do 31 marca 2017 roku 1 EUR = 4,2891 PLN
 - w okresie od 1 stycznia 2016 roku do 31 marca 2016 roku 1 EUR = 4,3559 PLN
- stan środków pieniężnych Spółki na koniec bieżącego okresu sprawozdawczego i analogicznego w okresie poprzednim przeliczono według średnich kursów ogłoszonych przez NBP. Kurs ten wyniósł:
 - kurs obowiązujący w dniu 31 marca 2017 roku 1 EUR = 4,2198 PLN
 - kurs obowiązujący w dniu 31 marca 2016 roku 1 EUR = 4,2684 PLN

**SKRÓCONY RACHUNEK ZYSKÓW I STRAT
ASSECO SOUTH EASTERN EUROPE S.A.**

	3 miesiące do 31 marca 2017 (niebadane)	3 miesiące do 31 marca 2016 (niebadane)
Działalność holdingowa	10 674	2 408
Przychody z tytułu dywidend	9 061	-
Przychody ze sprzedaży usług	1 613	2 408
Działalność operacyjna	1 567	1 734
Przychody ze sprzedaży usług IT i oprogramowania	1 567	1 734
Przychody ze sprzedaży razem	12 241	4 142
Koszt własny sprzedaży (-)	(2 564)	(1 763)
Zysk brutto ze sprzedaży	9 677	2 379
Koszty sprzedaży (-)	(634)	(797)
Koszty ogólnego zarządu (-)	(14)	(17)
Zysk netto ze sprzedaży	9 029	1 565
Pozostałe przychody operacyjne	214	2
Pozostałe koszty operacyjne (-)	(183)	(2)
Zysk z działalności operacyjnej	9 060	1 565
Przychody finansowe	1 437	877
Koszty finansowe (-)	(1 584)	(1 086)
Zysk brutto	8 913	1 356
Podatek dochodowy (bieżące i odroczone obciążenie podatkowe) (+/-)	(809)	(305)
Zysk za okres sprawozdawczy	8 104	1 051
Zysk za okres sprawozdawczy (w złotych) przypadający na jedną akcję		
Podstawowy z działalności kontynuowanej za okres sprawozdawczy	0,16	0,02
Rozwodniony z działalności kontynuowanej za okres sprawozdawczy	0,16	0,02

**SKRÓCONE SPRAWOZDANIE Z CAŁKOWITYCH DOCHODÓW
ASSECO SOUTH EASTERN EUROPE S.A.**

	3 miesiące do 31 marca 2017 (niebadane)	3 miesiące do 31 marca 2016 (niebadane)
Zysk za okres sprawozdawczy	8 104	1 051
Pozostałe dochody całkowite	-	-
SUMA DOCHODÓW CAŁKOWITYCH ZA OKRES	8 104	1 051

**SKRÓCONY BILANS
ASSECO SOUTH EASTERN EUROPE S.A.**

AKTYWA	31 marca 2017 roku (niebadane)	31 grudnia 2016 roku (badane)	31 marca 2016 roku (niebadane)
Aktywa trwałe	601 417	606 970	626 724
Rzeczowe aktywa trwałe	352	507	361
Wartość firmy z połączenia	4 567	4 567	4 567
Wartości niematerialne	884	925	683
Inwestycje w jednostkach zależnych	580 101	580 101	588 565
Długoterminowe aktywa finansowe	10 226	14 478	25 671
Aktywa z tytułu odroczonego podatku dochodowego	-	416	261
Inne należności długoterminowe	5 287	5 976	6 616
Aktywa obrotowe	47 483	38 308	39 814
Zapasy	2	2	2
Rozliczenia międzyokresowe	2 082	900	1 302
Należności handlowe	1 813	1 569	3 493
Inne należności krótkoterminowe	10 535	1 719	1 566
Krótkoterminowe aktywa finansowe	12 903	22 910	8 207
Środki pieniężne i depozyty krótkoterminowe	20 148	11 208	25 244
SUMA AKTYWÓW	648 900	645 278	666 538

**SKRÓCONY BILANS
ASSECO SOUTH EASTERN EUROPE S.A.**

PASYWA	31 marca 2017 roku (niebadane)	31 grudnia 2016 roku (badane)	31 marca 2016 roku (niebadane)
Kapitał własny			
Kapitał podstawowy	518 942	518 942	518 942
Nadwyżka ze sprzedaży akcji powyżej wartości nominalnej	38 825	38 825	38 825
Zyski z lat ubiegłych i wynik okresu bieżącego	50 821	67 626	68 658
Kapitał własny ogółem	608 588	625 393	626 425
Zobowiązania długoterminowe	8 512	12 025	11 409
Oprocentowane kredyty bankowe	8 132	11 204	11 307
Długoterminowe zobowiązania finansowe	-	821	102
Rezerwa z tytułu odroczonego podatku dochodowego	380	-	-
Zobowiązania krótkoterminowe	31 800	7 860	28 704
Oprocentowane kredyty bankowe	3 401	4 453	3 015
Zobowiązania handlowe	641	831	1 157
Zobowiązania budżetowe	250	398	406
Zobowiązania finansowe	24 909	240	21 796
Pozostałe zobowiązania	14	101	360
Rozliczenia międzyokresowe przychodów	2 007	783	1 503
Rozliczenia międzyokresowe kosztów	403	951	310
Rezerwy krótkoterminowe	175	103	157
SUMA ZOBOWIĄZAŃ	40 312	19 885	40 113
SUMA PASYWÓW	648 900	645 278	666 538

**SKRÓCONE SPRAWOZDANIE ZE ZMIAN W KAPITALE WŁASNYM
ASSECO SOUTH EASTERN EUROPE S.A.**

za okres 3 miesięcy do dnia 31 marca 2017 roku, za okres 3 miesięcy do dnia 31 marca 2016 roku oraz
za okres 12 miesięcy do dnia 31 grudnia 2016 roku

	Kapitał podstawowy	Nadwyżka ze sprzedaży akcji powyżej wartości nominalnej	Zyski (straty) z lat ubiegłych i wynik okresu bieżącego	Kapitał własny ogółem
Na dzień 1 stycznia 2017 roku	518 942	38 825	67 626	625 393
Zysk za okres sprawozdawczy	-	-	8 104	8 104
Suma dochodów całkowitych za okres sprawozdawczy	-	-	8 104	8 104
Dywidendy	-	-	(24 909)	(24 909)
Na dzień 31 marca 2017 roku (niebadane)	518 942	38 825	50 821	608 588
Na dzień 1 stycznia 2016 roku	518 942	38 825	89 403	647 170
Zysk za okres sprawozdawczy	-	-	1 051	1 051
Suma dochodów całkowitych za okres sprawozdawczy	-	-	1 051	1 051
Dywidendy	-	-	(21 796)	(21 796)
Na dzień 31 marca 2016 roku (niebadane)	518 942	38 825	68 658	626 425
Na dzień 1 stycznia 2016 roku	518 942	38 825	89 403	647 170
Zysk za okres sprawozdawczy	-	-	19	19
Suma dochodów całkowitych za okres sprawozdawczy	-	-	-	-
Dywidendy	-	-	(21 796)	(21 796)
Na dzień 31 grudnia 2016 roku (badane)	518 942	38 825	67 626	625 393

**SKRÓCONY RACHUNEK PRZEPIŁYWÓW PIENIĘŻNYCH
ASSECO SOUTH EASTERN EUROPE S.A.**

	3 miesiące do dnia 31 marca 2017 (niebadane)	3 miesiące do dnia 31 marca 2016 (niebadane)
Przepływy środków pieniężnych z działalności operacyjnej		
Zysk brutto	8 913	1 356
Korekty o pozycje:	(9 310)	(1 389)
Amortyzacja	89	60
Zmiana stanu należności	(99)	(854)
Zmiana stanu zobowiązań, rozliczeń międzyokresowych i rezerw	(404)	(839)
Przychody i koszty odsetkowe	(150)	(230)
Zyski / Straty z różnic kursowych	1 230	468
Zyski / Straty z działalności inwestycyjnej	(9 971)	4
Inne	(5)	2
Wybrane przepływy operacyjne	362	361
Wpływy ze sprzedaży akcji / udziałów w jednostkach zależnych	362	361
Środki pieniężne netto wykorzystane w działalności operacyjnej	(35)	328
Zapłacony podatek dochodowy	(344)	(9)
Środki pieniężne netto z działalności operacyjnej	(379)	319
Przepływy środków pieniężnych z działalności inwestycyjnej		
Nabycie rzeczowych aktywów trwałych i wartości niematerialnych	(164)	(188)
Wpływy ze sprzedaży rzeczowych aktywów trwałych i wartości niematerialnych	20	-
Nabycie/rozliczenie aktywów finansowych w wartości godziwej przez wynik finansowy	(89)	-
Wpływy z tytułu założenia lokat	-	(4)
Otrzymane odsetki	248	254
Udzielone pożyczki	-	(8 183)
Splacone pożyczki	12 859	1 107
Środki pieniężne netto z działalności inwestycyjnej	12 874	(7 014)
Przepływy środków pieniężnych z działalności finansowej		
Splaty kredytu	(3 420)	(751)
Splacone odsetki	(101)	(72)
Środki pieniężne netto z działalności finansowej	(3 521)	(823)
Zwiększenie/(Zmniejszenie) netto stanu środków pieniężnych i ich ekwiwalentów	8 974	(7 518)
Różnice kursowe netto	(34)	(167)
Środki pieniężne i ich ekwiwalenty na dzień 1 stycznia	11 208	32 929
Środki pieniężne i ich ekwiwalenty na dzień 31 marca	20 148	25 244