

SKONSOLIDOWANY RAPORT ZA III KWARTAŁ 2022



Grupa Kapitałowa Stalprofil S.A.
Stalprofil S.A. Capital Group

Stal Wspólnym Mianownikiem
Steel as a common denominator

25 listopad 2022

SPIS TREŚCI

I. WYBRANE DANE FINANSOWE.....	4
II. KWARTALNE SKRÓCONE SKONSOLIDOWANE SPRAWOZDANIE FINANSOWE GRUPY KAPITAŁOWEJ STALPROFIL S.A.....	6
1. Skonsolidowane sprawozdanie z sytuacji finansowej Grupy Kapitałowej STALPROFIL S.A.....	6
2. Skonsolidowane sprawozdanie z zysków lub strat i innych całkowitych dochodów Grupy Kapitałowej STALPROFIL S.A.	8
3. Skonsolidowane sprawozdanie z przepływów pieniężnych Grupy Kapitałowej STALPROFIL S.A. 9	9
4. Skonsolidowane sprawozdanie ze zmian w kapitale własnym Grupy Kapitałowej STALPROFIL S.A. 10	10
5. Odpisy aktualizujące wartość zapasów Grupa Kapitałowa STALPROFIL S.A.	12
6. Odpisy aktualizujące wartość należności Grupa Kapitałowa STALPROFIL S.A.	12
7. Rezerwy Grupa Kapitałowa STALPROFIL S.A.	13
8. Odroczone podatki dochodowe Grupa Kapitałowa STALPROFIL S.A.	14
III. KWARTALNE SKRÓCONE SPRAWOZDANIE FINANSOWE STALPROFIL S.A.....	15
1. Sprawozdanie z sytuacji finansowej STALPROFIL S.A.....	15
2. Sprawozdanie z zysków lub strat i innych całkowitych dochodów STALPROFIL S.A.....	17
3. Sprawozdanie z przepływów pieniężnych STALPROFIL S.A.....	18
4. Sprawozdanie ze zmian w kapitale własnym STALPROFIL S.A.	19
5. Odpisy aktualizujące wartość zapasów STALPROFIL S.A.	21
6. Odpisy aktualizujące wartość należności STALPROFIL S.A.	21
7. Rezerwy STALPROFIL S.A.	22
8. Odroczone podatki dochodowe STALPROFIL S.A.	23
IV. INFORMACJE O ZASADACH PRZYJĘTYCH PRZY SPORZĄDZANIU RAPORTU, W TYM O ZMIANACH STOSOWANYCH ZASAD.....	24
1. Opis ważniejszych, stosowanych zasad rachunkowości.	24
2. Zmiana w klasyfikacji aktywów finansowych w wyniku zmiany celu ich wykorzystania.	25
3. Korekty błędów poprzednich okresów.	25
4. Wpływ pandemii COVID-19 na działalność Grupy STALPROFIL S.A.	26
5. Wpływ wojny na skonsolidowane śródroczne skrócone sprawozdanie finansowe STALPROFIL S.A.....	26
6. Analiza wpływu zmiany sytuacji gospodarczej w związku z Rozpoczęciem inwazji Federacji Rosyjskiej na Ukrainę na wycenę innych aktywów i zobowiązań Spółek GK Stalprofil S.A.	27
V. INFORMACJA DODATKOWA DO SKONSOLIDOWANEGO KWARTALNEGO SPRAWOZDANIA FINANSOWEGO GRUPY KAPITAŁOWEJ STALPROFIL S.A.....	29
1. Objasnienia dotyczące sezonowości lub cykliczności działalności Grupy Kapitałowej STALPROFIL S.A. w III kwartale 2022 r.	29
2. Informacje o istotnych transakcjach nabycia i sprzedaży rzeczowych aktywów trwałych oraz o istotnych zobowiązaniach z tytułu dokonania zakupu rzeczowych aktywów trwałych.	29
3. Zmiany sytuacji gospodarczej i warunków prowadzenia działalności, które mają istotny wpływ na wartość godziwą aktywów finansowych i zobowiązań finansowych jednostki.....	30
4. Informacje o niespłaceniu kredytu lub pożyczki lub naruszeniu istotnych postanowień umowy kredytu lub pożyczki.	30
5. Emisje, wykup i spłata nieudziałowych i kapitałowych papierów wartościowych.	30
6. Wypłacona lub zadeklarowana dywidenda.	30

7. Zmiana zobowiązań warunkowych lub aktywów warunkowych, które nastąpiły od czasu zakończenia ostatniego roku obrotowego.	31
8. Wskazanie zdarzeń, które wystąpiły po dniu, na który sporządzono sprawozdanie finansowe, nieuwjętych w tym sprawozdaniu, a mogących w znaczący sposób wpłynąć na przyszłe wyniki finansowe.....	31
VI. INFORMACJA DODATKOWA DO RAPORTU KWARTALNEGO GRUPY KAPITAŁOWEJ	
STALPROFIL S.A.....	32
1. Informacje ogólne.	32
2. Opis zmian organizacji Grupy Kapitałowej STALPROFIL S.A.....	33
3. Zwięzły opis dokonań lub niepowodzeń i wykaz najważniejszych zdarzeń mających miejsce w III kwartale 2022 r.....	35
4. Opis czynników i zdarzeń, w szczególności o nietypowym charakterze, mających istotny wpływ na osiągnięte wyniki w III kw. 2022 r.	37
5. Informacje o zawarciu przez emitenta lub jednostki zależne istotnych transakcji z podmiotami powiązаныmi, zawartych na innych warunkach niż rynkowe.	41
6. Informacje o udzieleniu przez STALPROFIL S.A. lub przez jednostki od niego zależne poręczeń kredytu lub pożyczki lub udzieleniu gwarancji.	42
7. Informacja o toczących się postępowaniach oraz istotnych rozliczeniach z tytułu spraw sądowych.	43
8. Stanowisko Zarządu w sprawie możliwości zrealizowania wcześniej opublikowanych prognoz.	45
9. Zestawienie stanu posiadania akcji emitenta przez osoby zarządzające i nadzorujące.	45
10. Wykaz akcjonariuszy posiadających co najmniej 5% głosów na Walnym Zgromadzeniu STALPROFIL S.A.	45
11. Inne informacje mogące w istotny sposób wpłynąć na ocenę sytuacji majątkowej, finansowej i wyniku finansowego Grupy Kapitałowej STALPROFIL S.A. oraz informacje, które są istotne dla oceny możliwości realizacji zobowiązań.....	46
12. Istotne umowy bankowe zawarte w okresie sprawozdawczym oraz po jego zakończeniu.	50
13. Wskazanie czynników mających wpływ na wyniki finansowe Grupy Kapitałowej STALPROFIL S.A. w perspektywie co najmniej kolejnego kwartału	51

I. WYBRANE DANE FINANSOWE.

WYBRANE DANE FINANSOWE GRUPA KAPITAŁOWA STALPROFIL SA	w tys. zł		w tys. EUR	
	III kwartał 2022 narastająco	III kwartał 2021 narastająco	III kwartał 2022 narastająco	III kwartał 2021 narastająco
Przychody netto ze sprzedaży produktów, usług, towarów i materiałów	1 755 471	1 137 770	374 461	249 593
Zysk (strata) z działalności operacyjnej	109 090	112 394	23 270	24 656
Zysk (strata) brutto	108 679	115 345	23 182	25 303
Zysk (strata) netto przypadający /(a) na akcjonariuszy jednostki dominującej	80 373	87 157	17 144	19 120
Przepływy pieniężne netto z działalności operacyjnej	112 694	88 475	24 039	19 409
Przepływy pieniężne netto z działalności inwestycyjnej	(17 992)	(30 163)	(3 838)	(6 617)
Przepływy pieniężne netto z działalności finansowej	(51 422)	(74 805)	(10 969)	(16 410)
Zmiana stanu środków pieniężnych i ekwiwalentów	43 417	(16 561)	9 261	(3 633)
	30.09.2022	31.12.2021	30.09.2022	31.12.2021
Aktywa razem	1 185 798	1 203 949	243 500	261 762
Zobowiązania długoterminowe	59 871	55 985	12 294	12 172
Zobowiązania krótkoterminowe	538 499	625 715	110 579	136 043
Kapitał własny przypadający akcjonariuszom jednostki dominującej	492 723	433 350	101 179	94 219
Kapitał zakładowy	1 750	1 750	359	380
Liczba akcji	17 500 000	17 500 000	17 500 000	17 500 000
Zysk (strata) na jedną akcję zwykłą (w zł / EUR)	4,59	4,98	0,98	1,09

Wybrane dane finansowe prezentowane w sprawozdaniu finansowym przeliczono na walutę Euro w następujący sposób:

- Pozycje dotyczące skonsolidowanego sprawozdania z zysków lub strat i innych całkowitych dochodów, skonsolidowanego sprawozdania z przepływów pieniężnych oraz skonsolidowanego zysku przypadającego na jedną akcję za trzy kwartały 2022 r. (trzy kwartały 2021 r.) przeliczono według kursu stanowiącego średnią arytmetyczną średnich kursów ogłaszanych przez NBP obowiązujących na ostatni dzień każdego miesiąca trzech kwartałów. Kurs ten wyniósł 1 EURO = 4,6880 zł (1 EURO = 4,5585 zł).
- Pozycje dotyczące skonsolidowanego sprawozdania z sytuacji finansowej przeliczono według średniego kursu ogłoszonego przez NBP, obowiązującego na dzień bilansowy. Kurs ten wyniósł na 30 września 2022 r. - 1 EURO = 4,8698 zł (na 31 grudnia 2021 r. - 1 EURO = 4,5994 zł).

Dane bilansowe dotyczące okresu poprzedniego prezentowane są na koniec roku obrotowego 2021.

WYBRANE DANE FINANSOWE STALPROFIL SA	w tys. zł		w tys. EUR	
	III kwartał 2022 narastająco	III kwartał 2021 narastająco	III kwartał 2022 narastająco	III kwartał 2021 narastająco
Przychody netto ze sprzedaży produktów, usług, towarów i materiałów	953 293	704 229	203 347	154 487
Zysk (strata) z działalności operacyjnej	84 142	96 397	17 948	21 147
Zysk (strata) brutto	87 061	98 488	18 571	21 605
Zysk (strata) netto	70 818	80 107	15 106	17 573
Przepływy pieniężne netto z działalności operacyjnej	40 437	7 073	8 626	1 552
Przepływy pieniężne netto z działalności inwestycyjnej	(10 172)	(21 297)	(2 170)	(4 672)
Przepływy pieniężne netto z działalności finansowej	(24 348)	(21 567)	(5 194)	(4 731)
Zmiana stanu środków pieniężnych i ekwiwalentów	5 917	(35 791)	1 262	(7 851)
	30.09.2022	31.12.2021	30.09.2022	31.12.2021
Aktywa razem	615 328	575 592	126 356	125 145
Zobowiązania długoterminowe	17 570	17 580	3 608	3 822
Zobowiązania krótkoterminowe	202 416	203 803	41 566	44 311
Kapitał własny	395 342	354 209	81 182	77 012
Kapitał zakładowy	1 750	1 750	359	380
Liczba akcji	17 500 000	17 500 000	17 500 000	17 500 000
Zysk (strata) na jedną akcję zwykłą (w zł / EUR)	4,05	4,58	0,86	1,00

Wybrane dane finansowe prezentowane w sprawozdaniu finansowym przeliczono na walutę Euro w następujący sposób:

- Pozycje dotyczące jednostkowego sprawozdania z zysków lub strat i innych całkowitych dochodów, jednostkowego sprawozdania z przepływów pieniężnych oraz jednostkowego zysku przypadającego na jedną akcję za trzy kwartały 2022 r. (trzy kwartały 2021 r.) przeliczono według kursu stanowiącego średnią arytmetyczną średnich kursów ogłaszanych przez NBP obowiązujących na ostatni dzień każdego miesiąca trzech kwartałów. Kurs ten wyniósł 1 EURO = 4,6880 zł (1 EURO = 4,5585 zł).
- Pozycje dotyczące jednostkowego sprawozdania z sytuacji finansowej przeliczono według średniego kursu ogłoszonego przez NBP, obowiązującego na dzień bilansowy. Kurs ten wyniósł na 30 września 2022 r. - 1 EURO = 4,8698 zł (na 31 grudnia 2021 r. - 1 EURO = 4,5994 zł).

Dane bilansowe dotyczące okresu poprzedniego prezentowane są na koniec roku obrotowego 2021.

Wszystkie dane przedstawiono w tys. PLN chyba, że wskazano inaczej.

II. KWARTALNE SKRÓCONE SKONSOLIDOWANE SPRAWOZDANIE FINANSOWE GRUPY KAPITAŁOWEJ STALPROFIL S.A.

1. Skonsolidowane sprawozdanie z sytuacji finansowej Grupy Kapitałowej STALPROFIL S.A.

AKTYWA	Na dzień 30.09.2022	Na dzień 30.06.2022	Na dzień 31.12.2021	Na dzień 30.09.2021
Aktywa trwałe (długoterminowe)	309 623	308 977	307 392	305 513
Rzeczowe aktywa trwałe	275 822	275 717	278 638	276 083
Wartość firmy	3 583	3 583	3 583	3 583
Inne wartości niematerialne	550	592	632	648
Aktywa z tytułu odroczonego podatku dochodowego	28 672	28 035	23 359	24 171
Długoterminowe należności i rozliczenia międzyokresowe	996	1 050	1 180	1 028
Aktywa obrotowe (krótkoterminowe)	876 175	868 373	896 557	689 245
Zapasy	365 318	404 885	471 089	316 072
Krótkoterminowe należności i rozliczenia międzyokresowe	379 718	411 190	348 405	320 276
Należności z tytułu podatku dochodowego	-	-	91	11
Krótkoterminowe aktywa finansowe	36 564	11 762	25 848	22 955
Walutowe kontrakty terminowe	35	5	1	95
Środki pieniężne i ich ekwiwalenty	94 540	40 531	51 123	29 836
Aktywa razem	1 185 798	1 177 350	1 203 949	994 758

PASYWA	Na dzień 30.09.2022	Na dzień 30.06.2022	Na dzień 31.12.2021	Na dzień 30.09.2021
Kapitał własny	587 428	569 288	522 249	492 376
Kapitał własny przypadający akcjonariuszom jednostki dominującej:	492 723	476 386	433 350	404 744
Kapitał podstawowy	1 750	1 750	1 750	1 750
Nadwyżka ze sprzedaży akcji powyżej ich wartości nominalnej	8 000	8 000	8 000	8 000
Pozostałe kapitały rezerwowe	(652)	(652)	(652)	(503)
Zyski zatrzymane	483 625	467 288	424 252	395 497
Udziały niekontrolujące	94 705	92 902	88 899	87 632
Zobowiązania długoterminowe	59 871	60 224	55 985	55 733
Rezerwy	1 636	1 636	1 638	1 295
Rezerwa z tytułu odroczonego podatku dochodowego	7 211	6 754	6 589	6 559
Długoterminowe kredyty bankowe i pożyczki	7 756	9 160	8 969	9 138
Pozostałe długoterminowe zobowiązania finansowe	17 834	17 307	18 992	18 708
Długoterminowe zobowiązania i rozliczenia międzyokresowe	25 434	25 367	19 797	20 033
Zobowiązania krótkoterminowe	538 499	547 838	625 715	446 649
Rezerwy	33 153	35 717	25 027	19 374
Krótkoterminowe kredyty bankowe i pożyczki	133 368	142 738	154 210	58 779
Krótkoterminowa część długoterminowych kredytów bankowych i pożyczek	4 617	1 616	1 616	3 247
Pozostałe krótkoterminowe zobowiązania finansowe	4 112	29 183	3 933	3 182
Krótkoterminowe zobowiązania i rozliczenia międzyokresowe	348 253	321 674	415 563	340 660
Zobowiązania z tytułu podatku dochodowego	14 008	16 910	25 286	20 513
Walutowe kontrakty terminowe	988	-	80	894
Pasywa razem	1 185 798	1 177 350	1 203 949	994 758

2. Skonsolidowane sprawozdanie z zysków lub strat i innych całkowitych dochodów Grupy Kapitałowej STALPROFIL S.A.

WARIANT KALKULACYJNY	Za okres od 01.07. do 30.09.2022	Za okres od 01.01. do 30.09.2022	Za okres od 01.07. do 30.09.2021	Za okres od 01.01. do 30.09.2021
Przychody ze sprzedaży produktów, usług, towarów i materiałów	575 954	1 755 471	370 034	1 137 770
Koszty sprzedanych produktów, usług, towarów i materiałów	527 390	1 555 427	317 451	953 403
Zysk / (strata) brutto ze sprzedaży	48 564	200 044	52 583	184 367
Pozostałe przychody	943	2 234	2 666	7 339
Koszty sprzedaży	16 962	46 806	7 956	37 312
Koszty ogólnego zarządu	11 994	44 010	12 140	38 848
Pozostałe koszty	87	2 372	2 423	3 152
Zysk / (strata) z działalności operacyjnej	20 464	109 090	32 730	112 394
Przychody finansowe	2 001	7 909	1 263	5 254
Koszty finansowe	2 864	8 320	606	2 303
Zysk / (strata) brutto	19 601	108 679	33 387	115 345
Podatek dochodowy	3 829	20 939	6 448	22 052
Zysk / (strata) netto z działalności gospodarczej	15 772	87 740	26 939	93 293
Zysk / (strata) netto za rok obrotowy	15 772	87 740	26 939	93 293
Przypadający/a na:				
Akcjonariuszy jednostki dominującej	12 408	80 373	25 205	87 157
Udziały niekontrolujące	3 364	7 367	1 734	6 136
Pozostałe dochody całkowite	-	-	-	-
Pozycje, które zostaną przekwalifikowane na zyski lub straty po spełnieniu określonych warunków	-	-	-	-
Pozycje, które nie zostaną przekwalifikowane	-	-	-	-
Dochody całkowite razem	15 772	87 740	26 939	93 293
Przypadające na:				
Akcjonariuszy jednostki dominującej	12 408	80 373	25 205	87 157
Udziały niekontrolujące	3 364	7 367	1 734	6 136

	Za okres od 01.01. do 30.09.2022	Za okres od 01.01. do 30.09.2021
Zysk / (strata) na jedną akcję: (w zł)		
- podstawowy z wyniku finansowego działalności kontynuowanej	4,59	4,98
- podstawowy z wyniku finansowego działalności zaniechanej	-	-
- podstawowy z wyniku finansowego za rok obrotowy	4,59	4,98
- rozwodniony z wyniku finansowego działalności kontynuowanej	4,59	4,98
- rozwodniony z wyniku finansowego działalności zaniechanej	-	-
- rozwodniony z wyniku finansowego za rok obrotowy	4,59	4,98

3. Skonsolidowane sprawozdanie z przepływów pieniężnych Grupy Kapitałowej STALPROFIL S.A.

METODA POŚREDNIA	Za okres od 01.07. do 30.09.2022	Za okres od 01.01. do 30.09.2022	Za okres od 01.07. do 30.09.2021	Za okres od 01.01. do 30.09.2021
Przepływy środków pieniężnych z działalności operacyjnej				
Zysk / (strata) brutto	19 601	108 679	33 387	115 345
Korekty o pozycje:	94 562	4 015	(44 893)	(26 870)
Amortyzacja środków trwałych	4 092	11 794	3 863	11 312
Amortyzacja wartości niematerialnych	49	171	61	175
Zyski / straty z tytułu różnic kursowych	779	1 025	1 537	1 184
Przychody z tytułu odsetek	(498)	(616)	-	-
Koszty z tytułu odsetek	2 635	7 817	568	2 176
Zysk / strata z tytułu działalności inwestycyjnej	(317)	(326)	(39)	(137)
Zmiana stanu rezerw	(2 564)	8 124	1 303	6 777
Zmiana stanu zapasów	39 582	105 771	(85 807)	(28 392)
Zmiana stanu należności i rozliczeń międzyokresowych czynnych	31 510	(18 330)	(32 700)	(31 387)
Zmiana stanu zobowiązań i rozliczeń międzyokresowych biernych	26 205	(74 599)	68 711	23 784
Zapłacony / zwrócony podatek dochodowy	(6 911)	(36 816)	(2 390)	(12 362)
Przepływy środków pieniężnych netto z działalności operacyjnej	114 163	112 694	(11 506)	88 475
Przepływy środków pieniężnych z działalności inwestycyjnej				
Wpływy ze sprzedaży środków trwałych i wartości niematerialnych	337	358	2	187
Wpływy ze sprzedaży aktywów finansowych	11 719	37 567	-	-
Wpływy z tytułu odsetek	315	433	-	-
Wydatki na nabycie rzeczowych aktywów trwałych i wartości niematerialnych	3 834	8 239	1 535	7 540
Wydatki netto na nabycie podmiotów zależnych i stowarzyszonych			-	1
Wydatki na nabycie krótkoterminowych aktywów finansowych	36 337	48 100	3 986	22 955
Inne wpływy (wydatki) inwestycyjne	79	(11)	29	146
Przepływy środków pieniężnych netto z działalności inwestycyjnej	(27 721)	(17 992)	(5 490)	(30 163)
Przepływy środków pieniężnych z działalności finansowej				
Wpływy z kredytów i pożyczek	226	126 366	21 406	37 580
Spłata kredytów i pożyczek	8 028	145 698	27 491	102 916
Płatności zobowiązań z tytułu umów leasingu finansowego	(435)	1 708	992	2 949
Dywidendy wypłacone akcjonariuszom Spółki	22 561	22 561	4 360	4 360
Zapłacone odsetki	2 399	6 817	322	1 151
Inne wpływy (wydatki) finansowe	(233)	(1 004)	(239)	(1 009)
Przepływy środków pieniężnych netto z działalności finansowej	(32 560)	(51 422)	(11 998)	(74 805)
Zwiększenie / (zmniejszenie) stanu środków pieniężnych i ekwiwalentów środków pieniężnych przed uwzględnieniem różnic kursowych	53 882	43 280	(28 994)	(16 493)
Zyski / (straty) z tytułu różnic kursowych dotyczące wyceny środków pieniężnych i ekwiwalentów środków pieniężnych	127	137	28	(82)
Zwiększenie / (zmniejszenie) stanu środków pieniężnych i ekwiwalentów środków pieniężnych	54 009	43 417	(28 966)	(16 575)
Środki pieniężne i ekwiwalenty środków pieniężnych na początek okresu	40 531	51 123	58 802	46 411
Środki pieniężne i ekwiwalenty środków pieniężnych na koniec okresu	94 540	94 540	29 836	29 836

4. Skonsolidowane sprawozdanie ze zmian w kapitale własnym Grupy Kapitałowej STALPROFIL S.A.

	Kapitał podstawowy	Nadwyżka ze sprzedaży akcji powyżej ich wartości nominalnej	Pozostałe kapitały rezerwowe	Zyski zatrzymane	Kapitał własny przypadający na akcjonariuszy jednostki dominującej	Udziały niekontrolujące	Kapitał własny ogółem
Saldo na dzień 01.07.2022 roku	1 750	8 000	(652)	467 288	476 386	92 902	569 288
Zysk / (strata) za rok obrotowy				12 408	12 408	3 364	15 772
Inne całkowite dochody					-		-
Całkowite dochody	-	-	-	12 408	12 408	3 364	15 772
Dywidendy				3 929	3 929	(1 561)	2 368
Zwiększenie / (zmniejszenie) kapitału własnego	-	-	-	16 337	16 337	1 803	18 140
Saldo na dzień 30.09.2022 roku	1 750	8 000	(652)	483 625	492 723	94 705	587 428
Saldo na dzień 01.01.2022 roku	1 750	8 000	(652)	424 252	433 350	88 899	522 249
Zysk / (strata) za rok obrotowy				80 373	80 373	7 367	87 740
Inne całkowite dochody					-		-
Całkowite dochody	-	-	-	80 373	80 373	7 367	87 740
Dywidendy				(21 000)	(21 000)	(1 561)	(22 561)
Zwiększenie / (zmniejszenie) kapitału własnego	-	-	-	59 373	59 373	5 806	65 179
Saldo na dzień 30.09.2022 roku	1 750	8 000	(652)	483 625	492 723	94 705	587 428

	Kapitał podstawowy	Nadwyżka ze sprzedaży akcji powyżej ich wartości nominalnej	Pozostałe kapitały rezerwowe	Zyski zatrzymane	Kapitał własny przypadający na akcjonariuszy jednostki dominującej	Udziały niekontrolujące	Kapitał własny ogółem
Saldo na dzień 01.01.2021 roku	1 750	8 000	(503)	311 140	320 387	83 056	403 443
Zysk / (strata) za rok obrotowy				115 912	115 912	7 403	123 315
Inne całkowite dochody			(149)		(149)		(149)
Całkowite dochody	-	-	(149)	115 912	115 763	7 403	123 166
Dywidendy				(2 800)	(2 800)	(1 560)	(4 360)
Zwiększenie / (zmniejszenie) kapitału własnego	-	-	(149)	113 112	112 963	5 843	118 806
Saldo na dzień 31.12.2021 roku	1 750	8 000	(652)	424 252	433 350	88 899	522 249
Saldo na dzień 01.01.2021 roku	1 750	8 000	(503)	311 140	320 387	83 056	403 443
Zysk / (strata) za rok obrotowy				87 157	87 157	6 136	93 293
Inne całkowite dochody					-		-
Całkowite dochody	-	-	-	87 157	87 157	6 136	93 293
Dywidendy				(2 800)	(2 800)	(1 560)	(4 360)
Zwiększenie / (zmniejszenie) kapitału własnego	-	-	-	84 357	84 357	4 576	88 933
Saldo na dzień 30.09.2021 roku	1 750	8 000	(503)	395 497	404 744	87 632	492 376

5. Odpisy aktualizujące wartość zapasów Grupa Kapitałowa STALPROFIL S.A.

Za okres od 01.07. do 30.09.2022

	Kwota odpisów aktualizujących wartości zapasów na początek okresu	Kwoty odwrócenia odpisów aktualizujących zapasy ujęte jako pomniejszenie tych odpisów w okresie	Kwoty odpisów aktualizujących wartości zapasów ujętych w okresie jako koszt	Kwota odpisów aktualizujących wartości zapasów na koniec okresu
	1	2	3	4 = 1 - 2 + 3
Materiały	8 802	4	-	8 798
Produkty w toku	14	11	19	22
Wyroby gotowe	93	-	-	93
Towary	43 582	14 068	10 498	40 012
RAZEM	52 491	14 083	10 517	48 925

Za okres od 01.01. do 30.09.2022

	Kwota odpisów aktualizujących wartości zapasów na początek okresu	Kwoty odwrócenia odpisów aktualizujących zapasy ujęte jako pomniejszenie tych odpisów w okresie	Kwoty odpisów aktualizujących wartości zapasów ujętych w okresie jako koszt	Kwota odpisów aktualizujących wartości zapasów na koniec okresu
	1	2	3	4 = 1 - 2 + 3
Materiały	7 625	5 545	6 718	8 798
Produkty w toku	22	22	22	22
Wyroby gotowe	1 024	931	-	93
Towary	19 202	18 765	39 575	40 012
RAZEM	27 873	25 263	46 315	48 925

6. Odpisy aktualizujące wartość należności Grupa Kapitałowa STALPROFIL S.A.

	Za okres od 01.07. do 30.09.2022	Za okres od 01.01. do 30.09.2022
Odpisy aktualizujące z tytułu utraty wartości na początek okresu	17 757	17 098
Ujęcie w okresie odpisów aktualizujących z tytułu utraty wartości	407	2 166
należności z tytułu dostaw i usług, w tym:	407	968
należność główna	114	48
należność odsetkowa	293	920
pozostałe należności	-	1 198
Odwrócenie w okresie odpisu aktualizującego z tytułu utraty wartości	268	1 368
Odpisy aktualizujące z tytułu utraty wartości na koniec okresu, w tym:	17 896	17 896
należności z tytułu dostaw i usług, w tym:	4 993	4 993
należność główna	3 748	3 748
należność odsetkowa	1 245	1 245
pozostałe należności	12 903	12 903

7. Rezerwy Grupa Kapitałowa STALPROFIL S.A.

Za okres od 01.07. do 30.09.2022

	Rezerwy dotyczące zakończonych kontraktów	Rezerwy na inne naprawy gwarancyjne	Rezerwy na świadczenia pracownicze i tym podobne	Pozostałe rezerwy	Razem
Wartość na początek okresu, w tym:	52	21 674	9 648	5 979	37 353
krótkoterminowe na początek okresu	52	21 674	8 012	5 979	35 717
długoterminowe na początek okresu	-	-	1 636	-	1 636
Zwiększenia	-	-	1 036	1 045	2 081
utworzone w okresie i zwiększenie istniejących			1 036	1 045	2 081
Zmniejszenia	11	98	3 355	1 181	4 645
wykorzystane w ciągu roku	11	98	3 355	798	4 262
rozwiązane ale niewykorzystane			-	383	383
Wartość na koniec okresu w tym:	41	21 576	7 329	5 843	34 789
krótkoterminowe na koniec okresu	41	21 576	5 693	5 843	33 153
długoterminowe na koniec okresu			1 636	-	1 636

Za okres od 01.01. do 30.09.2022

	Rezerwy dotyczące zakończonych kontraktów	Rezerwy na inne naprawy gwarancyjne	Rezerwy na świadczenia pracownicze i tym podobne	Pozostałe rezerwy	Razem
Wartość na początek okresu, w tym:	58	13 673	5 280	7 654	26 665
krótkoterminowe na początek okresu	58	13 673	3 642	7 654	25 027
długoterminowe na początek okresu	-	-	1 638	-	1 638
Zwiększenia	-	11 345	9 056	3 929	24 330
utworzone w okresie i zwiększenie istniejących		11 345	9 056	3 929	24 330
Zmniejszenia	17	3 442	7 007	5 740	16 206
wykorzystane w ciągu roku	17	238	6 043	3 791	10 089
rozwiązane ale niewykorzystane		3 204	964	1 949	6 117
Wartość na koniec okresu w tym:	41	21 576	7 329	5 843	34 789
krótkoterminowe na koniec okresu	41	21 576	5 693	5 843	33 153
długoterminowe na koniec okresu			1 636	-	1 636

8. Odroczone podatki dochodowe Grupa Kapitałowa STALPROFIL S.A.

	Bilans			Rachunek zysków i strat	
	Na dzień 30.09.2022	Na dzień 30.06.2022	Na dzień 31.12.2021	Za okres od 01.07. do 30.09.2022	Za okres od 01.01. do 30.09.2022
Rezerwa z tytułu odroczonego podatku dochodowego					
dotatnie różnice kursowe	342	31	19	311	323
wycena rzeczowych aktywów trwałych	339	342	348	(3)	(9)
różnica pomiędzy amortyzacją podatkową a bilansową	662	597	412	65	250
bonifikata na towary	-	-	555	-	(555)
Odszkodowania	-	-	36	-	(36)
odsetki nie objęte odpisem aktualizującym	41	41	72	-	(31)
wartość środków trwałych w leasingu	4 871	4 917	5 147	(46)	(276)
kontrakty długoterminowe	956	826	-	130	956
Rezerwa brutto z tytułu odroczonego podatku dochodowego	7 211	6 754	6 589		
Aktywa z tytułu odroczonego podatku dochodowego					
naliczone odsetki	26	32	38	6	12
wartość zobowiązań z tytułu leasingu	3 930	4 020	4 280	90	350
ujemne różnice kursowe	311	41	11	(270)	(300)
rezerwy na przyszłe koszty	9 945	8 664	6 847	(1 281)	(3 098)
rezerwy na świadczenia pracownicze	1 383	1 830	863	447	(520)
odpisy aktualizacyjne na należności	471	471	352	-	(119)
odpisy aktualizacyjne na zapasy	9 536	10 214	5 537	678	(3 999)
różnica pomiędzy amortyzacją podatkową a bilansową	1	-	1	(1)	-
koszty n.k.u.p. / koszty podatkowe w przyszłych okresach/	919	538	182	(381)	(737)
kontrakty długoterminowe	-	-	3 093	-	3 093
Pozostałe	146	141	226	(5)	80
niezrealizowana marża	1 864	1 944	1 789	80	(75)
aktualizacja wyceny rezerw na świadczenia pracownicze	140	140	140	-	-
Aktywa brutto z tytułu odroczonego podatku dochodowego	28 672	28 035	23 359		
Obciążenie / (uznanie) z tytułu odroczonego podatku dochodowego wykazane w sprawozdaniu z zysków lub strat				(180)	(4 691)
Obciążenie / (uznanie) z tytułu odroczonego podatku dochodowego wykazane w sprawozdaniu z innych całkowitych dochodów				-	-

III. KWARTALNE SKRÓCONE SPRAWOZDANIE FINANSOWE STALPROFIL S.A.**1. Sprawozdanie z sytuacji finansowej STALPROFIL S.A.**

AKTYWA	Na dzień 30.09.2022	Na dzień 30.06.2022	Na dzień 31.12.2021	Na dzień 30.09.2021
Aktywa trwałe (długoterminowe)	168 856	175 170	175 435	186 738
Rzeczowe aktywa trwałe	105 110	105 362	106 016	105 172
Inne wartości niematerialne	432	460	500	504
Długoterminowe aktywa finansowe	45 702	51 034	55 087	67 525
Aktywa z tytułu odroczonego podatku dochodowego	17 314	17 968	13 418	13 134
Długoterminowe należności i rozliczenia międzyokresowe	298	346	414	403
Aktywa obrotowe (krótkoterminowe)	446 472	399 271	400 157	374 933
Zapasy	177 425	217 301	172 731	159 747
Krótkoterminowe należności i rozliczenia międzyokresowe, w tym:	207 011	166 183	182 171	183 550
należności z tytułu dostaw i usług	199 185	157 328	180 321	178 311
należności z tytułu przekazanych zaliczek	145	-	-	-
rozliczenia międzyokresowe z tytułu wyceny kontraktów	5 029	4 345	2	2 082
Krótkoterminowe aktywa finansowe	36 567	11 766	25 852	22 957
Walutowe kontrakty terminowe	35	5	1	95
Środki pieniężne i ich ekwiwalenty	25 434	4 016	19 402	8 584
Aktywa razem	615 328	574 441	575 592	561 671

PASYWA	Na dzień 30.09.2022	Na dzień 30.06.2022	Na dzień 31.12.2021	Na dzień 30.09.2021
Kapitał własny	395 342	391 621	354 209	340 328
Kapitał podstawowy	1 750	1 750	1 750	1 750
Nadwyżka ze sprzedaży akcji powyżej ich wartości nominalnej	8 000	8 000	8 000	8 000
Kapitał zapasowy	297 522	297 522	212 103	212 103
Kapitał rezerwowy z aktualizacji wyceny aktywów	17 252	22 384	25 937	38 368
Zysk / (strata) z lat ubiegłych i roku bieżącego	70 818	61 965	106 419	80 107
Zobowiązania długoterminowe	17 570	17 065	17 580	16 395
Rezerwy	1 250	1 250	1 250	885
Rezerwa z tytułu odroczonego podatku dochodowego	5 038	4 630	4 293	3 868
Pozostałe długoterminowe zobowiązania finansowe	10 697	10 594	11 437	11 037
Długoterminowe zobowiązania i rozliczenia międzyokresowe	585	591	600	605
Zobowiązania krótkoterminowe	202 416	165 755	203 803	204 948
Rezerwy	28 444	31 014	18 931	11 252
Krótkoterminowe kredyty bankowe i pożyczki	6	5 774	2	7
Pozostałe krótkoterminowe zobowiązania finansowe	2 154	23 806	2 690	1 862
Krótkoterminowe zobowiązania i rozliczenia międzyokresowe, w tym:	158 403	90 063	156 908	172 200
zobowiązania z tytułu dostaw i usług	146 654	70 289	128 864	125 942
zobowiązania z tytułu otrzymanych zaliczek	587	514	378	136
rozliczenia międzyokresowe z tytułu wyceny kontraktów	-	-	16 275	27 335
Zobowiązania z tytułu podatku dochodowego	13 409	15 098	25 272	19 627
Pasywa razem	615 328	574 441	575 592	561 671

2. Sprawozdanie z zysków lub strat i innych całkowitych dochodów STALPROFIL S.A.

WARIANT KALKULACYJNY	Za okres od 01.07. do 30.09.2022	Za okres od 01.01. do 30.09.2022	Za okres od 01.07. do 30.09.2021	Za okres od 01.01. do 30.09.2021
Przychody ze sprzedaży produktów, usług, towarów i materiałów	307 659	953 293	265 112	704 229
Koszty sprzedanych produktów, usług, towarów i materiałów	287 943	822 223	224 773	567 147
Zysk / (strata) brutto ze sprzedaży	19 716	131 070	40 339	137 082
Pozostałe przychody	530	806	375	1 070
Koszty sprzedaży	7 862	23 829	6 619	20 549
Koszty ogólnego zarządu	4 719	22 080	6 258	20 515
Pozostałe koszty	37	1 825	300	691
Zysk / (strata) z działalności operacyjnej	7 628	84 142	27 537	96 397
Przychody finansowe	3 281	4 174	2 576	2 911
Koszty finansowe	455	1 255	237	820
Zysk / (strata) brutto	10 454	87 061	29 876	98 488
Podatek dochodowy	1 601	16 243	5 295	18 381
Zysk / (strata) netto z działalności gospodarczej	8 853	70 818	24 581	80 107
Zysk / (strata) netto za rok obrotowy	8 853	70 818	24 581	80 107
Pozostałe dochody całkowite	(5 132)	(8 685)	(4 342)	14 015
Pozycje, które zostaną przekwalifikowane na zyski lub straty po spełnieniu określonych warunków:	(5 132)	(8 685)	(4 342)	14 015
Zyski / (straty) z tytułu aktualizacji wyceny aktywów (akcje i udziały w spółkach zależnych)	(5 132)	(8 685)	(4 342)	14 015
Pozycje, które nie zostaną przekwalifikowane	-	-	-	-
Dochody całkowite razem	3 721	62 133	20 239	94 122

	Za okres od 01.01. do 30.09.2022	Za okres od 01.01. do 30.09.2021
Zysk / (strata) na jedną akcję w PLN:		
- podstawowy z wyniku finansowego działalności kontynuowanej	4,05	4,58
- podstawowy z wyniku finansowego działalności zaniechanej	-	-
- podstawowy z wyniku finansowego za rok obrotowy	4,05	4,58
- rozwodniony z wyniku finansowego działalności kontynuowanej	4,05	4,58
- rozwodniony z wyniku finansowego działalności zaniechanej	-	-
- rozwodniony z wyniku finansowego za rok obrotowy	4,05	4,58

3. Sprawozdanie z przepływów pieniężnych STALPROFIL S.A.

METODA POŚREDNIA	Za okres od 01.07. do 30.09.2022	Za okres od 01.01. do 30.09.2022	Za okres od 01.07. do 30.09.2021	Za okres od 01.01. do 30.09.2021
Przepływy środków pieniężnych z działalności operacyjnej				
Zysk / (strata) brutto	10 454	87 061	29 876	98 488
Korekty o pozycje:	61 332	(46 624)	(20 284)	(91 415)
Amortyzacja środków trwałych	1 784	5 318	1 721	5 052
Amortyzacja wartości niematerialnych	28	95	29	89
Zyski / straty z tytułu różnic kursowych	(205)	140	(119)	(118)
Przychody z tytułu odsetek	(507)	(720)	(7)	(25)
Koszty z tytułu odsetek	274	891	199	779
Przychody z tytułu dywidend	(2 369)	(2 369)	(2 369)	(2 369)
Zysk / strata z tytułu działalności inwestycyjnej	(308)	(308)	(39)	(118)
Zmiana stanu rezerw	(2 570)	9 513	193	3 548
Zmiana stanu zapasów	39 877	(4 692)	(18 290)	(39 846)
Zmiana stanu należności i rozliczeń międzyokresowych czynnych	(40 781)	(11 924)	(16 875)	(61 430)
Zmiana stanu zobowiązań i rozliczeń międzyokresowych biernych	68 337	(11 311)	15 521	9 836
Zapłacony / zwrócony podatek dochodowy	(2 228)	(31 257)	(248)	(6 813)
Przepływy środków pieniężnych netto z działalności operacyjnej	71 786	40 437	9 592	7 073
Przepływy środków pieniężnych z działalności inwestycyjnej				
Wpływy ze sprzedaży środków trwałych i wartości niematerialnych	308	321	1	154
Wpływy ze sprzedaży aktywów finansowych	11 719	37 567	-	-
Wpływy z tytułu odsetek	325	538	8	26
Wpływy z tytułu dywidend	2 369	2 369	2 369	2 369
Spłaty udzielonych pożyczek	200	80 700	500	500
Inne wpływy inwestycyjne	79	441	32	164
Wydatki na nabycie rzeczowych aktywów trwałych i wartości niematerialnych	1 415	3 556	441	1 537
Wydatki na nabycie krótkoterminowych aktywów finansowych	36 337	48 100	3 986	22 955
Udzielone pożyczki	-	80 000	-	-
Inne wydatki	-	452	3	18
Przepływy środków pieniężnych netto z działalności inwestycyjnej	(22 752)	(10 172)	(1 520)	(21 297)
Przepływy środków pieniężnych z działalności finansowej				
Wpływy z kredytów i pożyczek	6	4	4	4
Spłata kredytów i pożyczek	5 801	278	15 748	15 855
Płatności zobowiązań z tytułu umów leasingu finansowego	673	2 179	701	2 153
Dywidendy wypłacone akcjonariuszom Spółki	21 000	21 000	2 800	2 800
Zapłacone odsetki	196	599	120	370
Inne wydatki	75	296	73	393
Przepływy środków pieniężnych netto z działalności finansowej	(27 739)	(24 348)	(19 438)	(21 567)
Zwiększenie / (zmniejszenie) stanu środków pieniężnych i ekwiwalentów środków pieniężnych	21 295	5 917	(11 366)	(35 791)
Środki pieniężne i ekwiwalenty środków pieniężnych na początek okresu	4 016	19 402	19 937	44 482
Zyski / (straty) z tytułu różnic kursowych dotyczące wyceny środków pieniężnych i ekwiwalentów środków pieniężnych	123	115	13	(107)
Środki pieniężne i ekwiwalenty środków pieniężnych na koniec okresu	25 434	25 434	8 584	8 584

4. Sprawozdanie ze zmian w kapitale własnym STALPROFIL S.A.

	Kapitał podstawowy	Nadwyżka ze sprzedaży akcji powyżej ich wartości nominalnej	Kapitał zapasowy	Kapitał rezerwowy z aktualizacji wyceny aktywów	Zysk / (strata) z lat ubiegłych i roku bieżącego	Razem
Saldo na dzień 01.07.2022 roku	1 750	8 000	297 522	22 384	61 965	391 621
Zyski / (straty) z tytułu aktualizacji wyceny aktywów (akcje i udziały w spółkach zależnych)				(5 132)		(5 132)
Zysk / (strata) za rok obrotowy					8 853	8 853
Saldo na dzień 30.09.2022 roku	1 750	8 000	297 522	17 252	70 818	395 342
Saldo na dzień 01.01.2022 roku	1 750	8 000	212 103	25 937	106 419	354 209
Zyski / (straty) z tytułu aktualizacji wyceny aktywów (akcje i udziały w spółkach zależnych)				(8 685)		(8 685)
Podział zysku netto			85 419		(85 419)	-
Zysk / (strata) za rok obrotowy					70 818	70 818
Dywidendy					(21 000)	(21 000)
Saldo na dzień 30.09.2022 roku	1 750	8 000	297 522	17 252	70 818	395 342

	Kapitał podstawowy	Nadwyżka ze sprzedaży akcji powyżej ich wartości nominalnej	Kapitał zapasowy	Kapitał rezerwowy z aktualizacji wyceny aktywów	Zysk / (strata) z lat ubiegłych i roku bieżącego	Razem
Saldo na dzień 01.01.2021 roku	1 750	8 000	201 009	24 353	13 894	249 006
Zyski / (straty) z tytułu aktualizacji wyceny aktywów (akcje i udziały w spółkach zależnych)				1 777		1 777
Zyski / (straty) aktuarialne dotyczące rezerw na świadczenia pracownicze				(238)		(238)
Podatek dochodowy związany z pozycjami prezentowanymi w kapitale lub przeniesionymi z kapitału				45		45
Podział zysku netto			11 094		(11 094)	-
Zysk / (strata) za rok obrotowy					106 419	106 419
Dywidendy					(2 800)	(2 800)
Saldo na dzień 31.12.2021 roku	1 750	8 000	212 103	25 937	106 419	354 209
Saldo na dzień 01.01.2021 roku	1 750	8 000	201 009	24 353	13 894	249 006
Zyski / (straty) z tytułu aktualizacji wyceny aktywów (akcje i udziały w spółkach zależnych)				14 015		14 015
Podział zysku netto			11 094		(11 094)	-
Zysk / (strata) za rok obrotowy					80 107	80 107
Dywidendy					(2 800)	(2 800)
Saldo na dzień 30.09.2021 roku	1 750	8 000	212 103	38 368	80 107	340 328

5. Odpisy aktualizujące wartość zapasów STALPROFIL S.A.

Za okres od 01.07. do 30.09.2022

	Kwota odpisów aktualizujących wartości zapasów na początek okresu	Kwoty odwrócenia odpisów aktualizujących zapasy ujęte jako pomniejszenie tych odpisów w okresie	Kwoty odpisów aktualizujących wartości zapasów ujętych w okresie jako koszt	Kwota odpisów aktualizujących wartości zapasów na koniec okresu
	1	2	3	4 = 1 - 2 + 3
Materiały	1 181	4	-	1 177
Towary	41 522	14 068	10 498	37 952
RAZEM	42 703	14 072	10 498	39 129

- Wartość odpisów aktualizujących wartość zapasów do ceny sprzedaży netto, dokonanych w okresie 01.07. do 30.09.2022: 10.498 tys. zł

Za okres od 01.01. do 30.09.2022

	Kwota odpisów aktualizujących wartości zapasów na początek okresu	Kwoty odwrócenia odpisów aktualizujących zapasy ujęte jako pomniejszenie tych odpisów w okresie	Kwoty odpisów aktualizujących wartości zapasów ujętych w okresie jako koszt	Kwota odpisów aktualizujących wartości zapasów na koniec okresu
	1	2	3	4 = 1 - 2 + 3
Materiały	620	167	724	1 177
Towary	17 350	16 921	37 523	37 952
RAZEM	17 970	17 088	38 247	39 129

- Wartość odpisów aktualizujących wartość zapasów wolnorotujących, dokonanych w okresie 01.01. do 30.09.2022: 3.483 tys. zł

- Wartość odpisów aktualizujących wartość zapasów do ceny sprzedaży netto, dokonanych w okresie 01.01. do 30.09.2022: 34.040 tys. zł.

6. Odpisy aktualizujące wartość należności STALPROFIL S.A.

	Za okres od 01.07. do 30.09.2022	Za okres od 01.01. do 30.09.2022
Odpisy aktualizujące z tytułu utraty wartości na początek okresu	15 976	14 938
Ujęcie w okresie odpisów aktualizujących z tytułu utraty wartości	241	1 646
należności z tytułu dostaw i usług, w tym:	241	590
należność główna	(6)	11
należność odsetkowa	247	579
Pozostałe (odpis ECL na szacowane straty kredytowe)	-	1 056
Odwrócenie w okresie odpisu aktualizującego z tytułu utraty wartości	170	537
Odpisy aktualizujące z tytułu utraty wartości na koniec okresu, w tym:	16 047	16 047
należności z tytułu dostaw i usług, w tym:	3 359	3 359
należność główna	2 659	2 659
należność odsetkowa	700	700
Pozostałe	12 688	12 688

7. Rezerwy STALPROFIL S.A.

Za okres od 01.07. do 30.09.2022

	Rezerwy dotyczące zakończonych kontraktów	Rezerwy na inne naprawy gwarancyjne	Rezerwy na świadczenia pracownicze i tym podobne	Pozostałe rezerwy	Razem
Wartość na początek okresu, w tym:	52	21 674	9 262	1 276	32 264
krótkoterminowe na początek okresu	52	21 674	8 012	1 276	31 014
długoterminowe na początek okresu	-	-	1 250	-	1 250
Zwiększenia	-	-	1 036	26	1 062
utworzone w okresie i zwiększenie istniejących	-	-	1 036	26	1 062
Zmniejszenia	11	98	3 355	168	3 632
wykorzystane w ciągu roku	11	98	3 355	168	3 632
rozwiązane ale niewykorzystane	-	-	-	-	-
Wartość na koniec okresu w tym:	41	21 576	6 943	1 134	29 694
krótkoterminowe na koniec okresu	41	21 576	5 693	1 134	28 444
długoterminowe na koniec okresu	-	-	1 250	-	1 250

Za okres od 01.01. do 30.09.2022

	Rezerwy dotyczące zakończonych kontraktów	Rezerwy na inne naprawy gwarancyjne	Rezerwy na świadczenia pracownicze i tym podobne	Pozostałe rezerwy	Razem
Wartość na początek okresu, w tym:	58	13 673	4 890	1 560	20 181
krótkoterminowe na początek okresu	58	13 673	3 640	1 560	18 931
długoterminowe na początek okresu	-	-	1 250	-	1 250
Zwiększenia	-	11 345	8 724	331	20 400
utworzone w okresie i zwiększenie istniejących	-	11 345	8 724	331	20 400
Zmniejszenia	17	3 442	6 671	757	10 887
wykorzystane w ciągu roku	17	238	5 739	757	6 751
rozwiązane ale niewykorzystane	-	3 204	932	-	4 136
Wartość na koniec okresu w tym:	41	21 576	6 943	1 134	29 694
krótkoterminowe na koniec okresu	41	21 576	5 693	1 134	28 444
długoterminowe na koniec okresu	-	-	1 250	-	1 250

8. Odroczonego podatek dochodowy STALPROFIL S.A.

	Bilans			Rachunek zysków i strat	
	Na dzień 30.09.2022	Na dzień 30.06.2022	Na dzień 31.12.2021	Za okres od 01.07. do 30.09.2022	Za okres od 01.01. do 30.09.2022
Rezerwa z tytułu odroczonego podatku dochodowego					
dotatnie różnice kursowe	332	28	19	304	313
różnica pomiędzy amortyzacją podatkową a bilansową	662	597	412	65	250
bonifikata na towary	-	-	555	-	(555)
odsetki nie objęte odpisem aktualizującym	1	1	9	-	(8)
wartość środków trwałych w leasingu	3 088	3 178	3 298	(90)	(210)
kontrakty długoterminowe	955	826	-	129	955
Rezerwa z tytułu odroczonego podatku dochodowego	5 038	4 630	4 293		
Aktywa z tytułu odroczonego podatku dochodowego					
wartość zobowiązań z tytułu leasingu	2 442	2 546	2 684	104	242
ujemne różnice kursowe	302	40	11	(262)	(291)
rezerwy na przyszłe koszty	4 357	4 351	2 766	(6)	(1 591)
rezerwy na świadczenia pracownicze	1 325	1 772	806	447	(519)
odpisy aktualizacyjne na należności	267	268	65	1	(202)
odpisy aktualizacyjne na zapasy	7 675	8 354	3 655	679	(4 020)
różnica pomiędzy amortyzacją podatkową a bilansową	1	-	1	(1)	-
koszty n.k.u.p. / koszty podatkowe w przyszłych okresach/	693	384	-	(309)	(693)
kontrakty długoterminowe	-	-	3 093	-	3 093
Pozostałe	129	130	214	1	85
aktualizacja wyceny rezerw na świadczenia pracownicze	123	123	123	-	-
Aktywa z tytułu odroczonego podatku dochodowego	17 314	17 968	13 418		
Obciążenie / (uznanie) z tytułu odroczonego podatku dochodowego wykazane w sprawozdaniu z zysków lub strat				1 062	(3 151)
Obciążenie / (uznanie) z tytułu odroczonego podatku dochodowego wykazane w sprawozdaniu z innych całkowitych dochodów				-	-

IV. INFORMACJE O ZASADACH PRZYJĘTYCH PRZY SPORZĄDZANIU RAPORTU, W TYM O ZMIANACH STOSOWANYCH ZASAD.

1. Opis ważniejszych, stosowanych zasad rachunkowości.

Raport został przygotowany w sposób zapewniający porównywalność danych finansowych. Skonsolidowane śródroczne skrócone sprawozdanie finansowe Spółki STALPROFIL S.A. i wszystkich jej jednostek zależnych zostało sporządzone zgodnie z Międzynarodowymi Standardami Sprawozdawczości Finansowej (MSSF) przyjętymi przez Unię Europejską, w tym ze szczególnym uwzględnieniem MSR 34 „Śródroczna sprawozdawczość finansowa” oraz w zakresie wymaganym przez Rozporządzenie Ministra Finansów z dnia 29 marca 2018 r. w sprawie informacji bieżących i okresowych przekazywanych przez emitentów papierów wartościowych. (Dz. U. z dnia 20 kwietnia 2018 poz. 757) i obejmuje okres od 1 stycznia do 30 września 2022 r. i okres porównywalny od 1 stycznia do 30 września 2021 r.

Prezentowane śródroczne skonsolidowane sprawozdanie finansowe odpowiada wszystkim wymaganiom MSSF przyjętym przez Unię Europejską i przedstawia rzetelnie sytuację finansową i majątkową Grupy na dzień 30 września 2022 r. i 30 września 2021 r., wyniki jej działalności oraz przepływy pieniężne za okres od dnia 01.01.2022 r. do 30.09.2022 r. i od 01.01.2021 r. do 30.09.2021 r.

Najważniejsze zasady rachunkowości zastosowane przy sporządzeniu niniejszego śródrocznego skróconego skonsolidowanego sprawozdania finansowego szczegółowo opisane zostały w raporcie STALPROFIL S.A. za rok 2021. Zasady te nie uległy zmianie w stosunku do opisanych w w/w raporcie, a także w stosunku do zasad stosowanych w analogicznym okresie roku ubiegłego.

a) ZASTOSOWANIE NOWYCH I ZWERYFIKOWANYCH STANDARDÓW MSSF

Standardy i interpretacje zastosowane po raz pierwszy w bieżącym roku obrotowym.

W roku 2022 Grupa przyjęła następujące nowe i zaktualizowane standardy oraz interpretacje wydane przez Radę Międzynarodowych Standardów Rachunkowości i Komitet ds. Interpretacji Międzynarodowych Standardów Rachunkowości oraz zatwierdzone do stosowania w Unii Europejskiej, mające zastosowanie do prowadzonej przez nią działalności i obowiązujące w rocznych okresach sprawozdawczych od 1 stycznia 2022 roku:

- Usprawnienia do MSSF 2018-2020 pomniejsze zmiany do MSSF 1, MSSF 9, MSSF 16 oraz MSR 41 (opublikowane 14 maja 2020 r.).
- Zmiana do MSSF 3 dotycząca zmiany referencji do wydanych w 2018 Założeń Koncepcyjnych (opublikowana 14 maja 2020 r.).
- Zmiana do MSR 16 dotycząca ujęcia księgowego przychodów i odnośnych kosztów zrealizowanych w trakcie procesu inwestycyjnego (opublikowana 14 maja 2020 r.).
- Zmiana do MSR 37 dotycząca umów rodzących obciążenie (opublikowana 14 maja 2020 r.).

Zmiany nie miały wpływu na sprawozdanie finansowe Grupy Kapitałowej STALPROFIL S.A..

Standardy i interpretacje przyjęte przez RMSR oraz zatwierdzone przez UE, lecz nieobowiązujące na dzień sprawozdawczy.

- MSSF 17 „Umowy ubezpieczeniowe” (z uwzględnieniem zmian do MSSF 17 wydanych 25 czerwca 2020 r.) obowiązujący od 1 stycznia 2023 roku lub po tej dacie.

- Zmiany do MSSF 17 Umowy ubezpieczeniowe dotyczące początkowego zastosowania MSSF 17 i MSSF 9 w zakresie informacji porównawczych. Obowiązujące od 1 stycznia 2023 roku (opublikowane 9 grudnia 2021 r.).
- Zmiany do MSR 1 dotyczące ujawnień w zakresie polityk rachunkowości obowiązujące od 1 stycznia 2023 roku (opublikowane 12 lutego 2021 r.).
- Zmiany do MSR 8 w zakresie definicji szacunku obowiązujące od 1 stycznia 2023 roku (opublikowane 12 lutego 2021 r.).
- Zmiany do MSR 12 „Podatek. Dochodowy” dotyczący podatku odroczonego powiązanego z ujętymi aktywami i zobowiązaniami w ramach pojedynczej transakcji. Obowiązujące od 1 stycznia 2023 roku (opublikowane 14 lipca 2021 roku).

Standardy i interpretacje przyjęte przez RMSR, które nie zostały jeszcze zatwierdzone przez UE

MSSF w kształcie zatwierdzonym przez UE nie różnią się obecnie w znaczący sposób od regulacji przyjętych przez Radę Międzynarodowych Standardów Rachunkowości (RMSR), z wyjątkiem poniższych standardów, zmian do standardów i interpretacji, które według stanu na dzień 30.09.2022 roku nie zostały jeszcze przyjęte do stosowania:

- Zmiana do MSR 1 w zakresie klasyfikacji zobowiązań jako krótko- i długoterminowe obowiązująca od 1 stycznia 2022 roku (opublikowana 23 stycznia 2020 roku). Możliwe jest, że data pierwszego zastosowania zmiany zostanie przesunięta na 1 stycznia 2023 roku.
- Zmiany do MSSF 16 Umowy leasingowe. Zmiany dotyczą zobowiązań leasingowych w transakcjach leasingu zwrotnego (opublikowane 22 września 2022 roku). Obowiązujące od 1 stycznia 2024 roku.
- MSSF 14 „Odroczone salda z regulowanej działalności” obowiązujący w odniesieniu do okresów rocznych rozpoczynających się 1 stycznia 2016 roku lub po tej dacie; Komisja Europejska postanowiła nie rozpoczynać procesu zatwierdzania tego tymczasowego standardu do stosowania na terenie UE do czasu wydania ostatecznej wersji MSSF 14.

Według szacunków Grupy, wymienione wyżej standardy, interpretacje i zmiany do standardów nie miałyby istotnego wpływu na skonsolidowane sprawozdanie finansowe, jeżeli zostałyby zastosowane przez Grupę na dzień bilansowy.

2. Zmiana w klasyfikacji aktywów finansowych w wyniku zmiany celu ich wykorzystania.

W okresie sprawozdawczym nie dokonywano zmian w klasyfikacji aktywów finansowych w wyniku zmiany celu ich wykorzystania.

3. Korekty błędów poprzednich okresów.

W poprzednich okresach sprawozdawczych nie wystąpiły błędy, które podlegałyby korekcie w okresie objętym niniejszym raportem.

4. Wpływ pandemii COVID-19 na działalność Grupy STALPROFIL S.A.

Grupa STALPROFIL S.A. zarówno w okresie nasilonej pandemii, jak również w III kwartale 2022 roku, nie odczuła istotnego negatywnego wpływu pandemii na jej działalność gospodarczą.

Zarząd STALPROFIL S.A. na bieżąco monitoruje sytuację gospodarczą i ocenia potencjalny negatywny wpływ pandemii COVID 19 na działalność GK STALPROFIL S.A.

5. Wpływ wojny na skonsolidowane śródroczne skrócone sprawozdanie finansowe STALPROFIL S.A.

Wpływ wojny w Ukrainie na sytuację rynkową Grupy Kapitałowej STALPROFIL S.A.

Na rynku dystrybucji wyrobów hutniczych, po napaści Rosji na Ukrainę, nastąpił gwałtowny wzrost cen, związany z niepewnością dotychczasowych źródeł zaopatrzenia w krajach konfliktu (Rosja, Białoruś, Ukraina).

W trzecim kwartale br. dostępność wyrobów hutniczych na rynku jest stabilna. Dotychczasowe kierunki importu z Rosji, Ukrainy i Białorusi zostały zastąpione przez kraje azjatyckie. Kontyngenty na stal należące wcześniej do Rosji i Białorusi zostały proporcjonalnie rozdysponowane pomiędzy pozostałe kraje. W/w czynniki spowodowały korektę cen i normalizację sytuacji rynkowej. Od sierpnia 2022 r. nie ma żadnych problemów z dostępnością wyrobów hutniczych, które przed wybuchem wojny w Ukrainie były importowane z tych kierunków.

Bezpośredni wpływ wojny w Ukrainie na sytuację Spółki i Grupy związany jest ze sprzedażą eksportową wyrobów hutniczych do krajów zaangażowanych w konflikt (Rosja, Białoruś i Ukraina) oraz importem wyrobów hutniczych z tych kierunków nie był znaczący. W III kw. 2022 Grupa nie kupowała towarów/materiałów z krajów konfliktu, natomiast sprzedaż na Ukrainę była znikoma.

Na rynku infrastruktury sieci przesyłowych gazu realizacja kontraktów przebiega terminowo. Nie odnotowuje się zakłóceń w realizacji przez Grupę dostaw izolowanych rur stalowych oraz istotnych problemów z dotrzymaniem harmonogramów na rynku budowy gazociągów.

GK STALPROFIL S.A. w obu segmentach swojej działalności, w sposób istotny nie odczuła negatywnych w III kwartale 2022 r. skutków działań wojennych.

Według STALPROFIL S.A., czynniki ryzyka związane z prowadzeniem działań wojennych, mogące mieć wpływ na wyniki finansowe Emitenta w perspektywie kolejnych okresów, w obu segmentach działalności, to:

- spadek dynamiki wzrostu gospodarczego w Polsce i w Unii Europejskiej, w tym zahamowanie inwestycji.
- wzrost wahań na rynku walutowym - osłabienie złotego prowadzi do wzrostu kosztów importu i zwiększa skalę eksportu, w szczególności do krajów strefy euro.
- zwiększenie inflacji na skutek wzrostu cen surowców, paliw i energii, innych czynników.
- wzrost stóp procentowych prowadzący do zmniejszenia inwestycji i wzrostu kosztów kredytu.
- pogorszenie spływu należności i utrudnienia w ich odzyskaniu.
- ograniczenia w dostawach gazu i energii elektrycznej.

- inne trudne do przewidzenia zdarzenia ("siła wyższa").

W związku z inwazją Rosji na Ukrainę a także sytuacją naruszeń praw człowieka w Białorusi oraz udziałem Białorusi w agresji na Ukrainę, Spółki należące do GK STALPROFIL S.A. stosują się do obowiązujących przepisów prawa wprowadzających sankcje przeciwko Rosji i Białorusi, w tym także wobec poszczególnych osób, firm, produktów lub gałęzi gospodarki/przemysłu i nie współpracują z podmiotami, które są tymi sankcjami objęte.

6. Analiza wpływu zmiany sytuacji gospodarczej w związku z inwazją Federacji Rosyjskiej na Ukrainę, na wycenę innych aktywów i zobowiązań Spółek GK STALPROFIL S.A.

Odpisy wartości zapasów do wartości netto możliwej do uzyskania

W segmencie stalowym i w segmencie infrastruktury w III kwartale 2022 roku Spółka dokonała przeceny zapasów, co miało związek z dużymi wahaniami cen wyrobów hutniczych.

Ocena wartości aktywów finansowych oraz aktywów niefinansowych

Rozpoczęcie inwazji Rosji na Ukrainę 24 lutego nie spowodowało istotnych, trwałych zmian warunków prowadzenia działalności i sytuacji gospodarczej Spółki. W związku z tym, nie nastąpiła utrata wartości aktywów trwałych Spółki, a zatem aktualnie nie ma przesłanek do przeprowadzenia testów na utratę wartości aktywów niefinansowych i finansowych Spółki na dzień 30.09.2022 r.

Sytuacja płynnościowa Spółki

Inwazja Federacji Rosyjskiej na Ukrainę nie spowodowała zmian w sytuacji płynnościowej GK STALPROFIL S.A.. Na moment sporządzenia niniejszego sprawozdania finansowego, sytuacja finansowa Spółki jest stabilna. Spółka ocenia, że posiada wystarczające źródła finansowania działalności operacyjnej i inwestycyjnej.

Na moment sporządzenia niniejszego sprawozdania, Spółka nie naruszyła warunków umów kredytowych i leasingowych. Spółka nie identyfikuje także istotnych ryzyk, które mogłyby spowodować w przyszłości złamanie warunków podpisanych umów kredytowych i umów leasingowych. Spółka dąży do utrzymania bezpiecznego poziomu długu netto i dotrzymania kowenantów finansowych.

Spółka i pozostałe spółki Grupy mają zabezpieczone ryzyko walutowe poprzez naturalny heading oraz walutowe transakcje terminowe.

Zdaniem Zarządu STALPROFIL SA, istnieje ryzyko, że w najbliższych miesiącach br. nastąpi pogorszenie sytuacji gospodarczej przedsiębiorstw w Polsce, w związku z nasileniem się zjawisk opisanych powyżej. Zarząd Spółki widzi ryzyko, że (a) znaczący wzrost kosztów działalności, w wyniku wzrostu cen surowców, energii, paliw, wyrobów hutniczych i kosztu pieniądza, a także (b) wzrost zapotrzebowania na kapitał obrotowy, jaki pociąga za sobą znaczący wzrost cen, (c) jak również zerwane łańcuchy dostaw, mogą łącznie istotnie pogorszyć wyniki finansowe i/lub płynność finansową odbiorców wyrobów hutniczych (pośredników i producentów) w segmencie stalowym, co zwiększa ryzyko wzrostu skali niewypłacalności odbiorców w ciągu kolejnych 12 miesięcy, a to z kolei może skutkować nieściągalnością części należności handlowych Spółki w segmencie stalowym.

Dlatego, na podstawie MSSF 9 i stosowanych zasad rachunkowości, a także kierując się zasadą ostrożnej wyceny, Spółka utworzyła odpis w wysokości 1.056 tys. zł, aktualizujący wartość należności handlowych z tytułu sprzedaży wyrobów hutniczych, wg stanu na dzień 30.06.2022,

aktualizujący ich wartość o wartość szacowanych strat kredytowych, zwany dalej odpisem ECL. Wartość odpisu została utrzymana na dzień 30.09.2022 r. Ponieważ zdaniem Zarządu Spółki, sytuacja gospodarcza w Polsce i w Europie odbiega istotnie od sytuacji panującej w okresie minionych trzech lat obrotowych, dlatego Zarząd, dokonując oszacowania potencjalnych strat kredytowych na portfelu posiadanych należności handlowych, dokonał odpowiedniej zmiany założeń, na których dotychczas opierał analizę w tym zakresie.

Spółka na bieżąco analizuje sytuację gospodarczą oraz spływające sygnały od odbiorców mogące świadczyć o pogorszeniu sytuacji finansowej i w razie konieczności dokona aktualizacji przyjętych szacunków i wysokości odpisu ECL.

W pozostałych segmentach Grupy nie dokonano odpisu ECL, gdyż zdaniem Zarządu Spółki i Zarządów Spółek Zależnych, nie istnieje znaczące ryzyko wzrostu niewypłacalności odbiorców na tych rynkach w okresie 12 kolejnych miesięcy.

V. INFORMACJA DODATKOWA DO SKONSOLIDOWANEGO KWARTALNEGO SPRAWOZDANIA FINANSOWEGO GRUPY KAPITAŁOWEJ STALPROFIL S.A.

1. Objasnienia dotyczące sezonowości lub cykliczności działalności Grupy Kapitałowej STALPROFIL S.A. w III kwartale 2022 r.

W okresie sprawozdawczym Grupa Kapitałowa STALPROFIL S.A. nie odczuwała znaczącego wpływu czynników o charakterze sezonowym lub cyklicznym na wyniki. Potencjalny wpływ sezonowości na działalność Grupy w poszczególnych segmentach przedstawia się następująco:

a) Segment handlu, przetwórstwa i działalności usługowej na rynku stalowym

Powszechnie sezonowość nie wywiera znaczącego wpływu na wyniki sprzedaży wyrobów hutniczych, którymi handluje Grupa. Spadek sprzedaży może występować w przypadku wyjątkowo ostrych zim, powodujących utrudnienia logistyczne, problemy z montażem konstrukcji stalowych, spadek tempa produkcji budowlanej itp.

W zakresie działalności Grupy związanej z dostawami konstrukcji stalowych na rzecz branży budowlanej, niższy poziom sprzedaży może występować w miesiącach zimowych. Nie obserwuje się natomiast sezonowości w zakresie dostaw konstrukcji maszynowych. W związku ze zwiększaniem zaangażowania Grupy w ten obszar działalności, ryzyko sezonowości w produkcji konstrukcji stalowych ulega stopniowemu ograniczeniu.

b) Segment infrastruktury sieci przesyłowych gazu i innych mediów

We wcześniejszych latach działalności, podobnie jak większość firm działających jako dostawcy na rynku dóbr inwestycyjnych budowlanych, podmioty z Grupy wykazywały sezonowość sprzedaży, która charakteryzowała się generowaniem większej części przychodów w okresie II, III i IV kwartału. Sezonowość uzależniona była od warunków atmosferycznych oraz harmonogramów robót wynikających z uwarunkowań technologicznych, które powodują, że większość odbiorców realizuje swoje zadania inwestycyjne od kwietnia do grudnia. Jednak od kilku lat obserwuje się na rynku znacznie mniejszą sezonowość prowadzonej działalności. Jest to związane z przyjętymi z wyprzedzeniem przez odbiorców planami związanymi z realizacją projektów oraz stosunkowo łagodnymi zimami.

Obecnie dostawy rur gazowych, głównie dla OGP Gaz-System S.A., wynikają z harmonogramów przetargów, a następnie z harmonogramów dostaw rur, określanych z góry przez OGP Gaz System S.A.

Natomiast sezonowość może być zauważalna, w przypadku ostrych zim, w obszarze budowy sieci przesyłowych gazu, gdyż w okresie bardzo trudnych warunków atmosferycznych może nastąpić spadek natężenia robót budowlanych, co może negatywnie wpływać na wyniki segmentu.

2. Informacje o istotnych transakcjach nabycia i sprzedaży rzeczowych aktywów trwałych oraz o istotnych zobowiązaniach z tytułu dokonania zakupu rzeczowych aktywów trwałych.

W III kwartale 2022 STALPROFIL zawarł umowę nabycia zabudowanej nieruchomości gruntowej o powierzchni 6 148 m² za kwotę 706 tys. zł. Zakupiona nieruchomość, zlokalizowana w Dąbrowie Górniczej, bezpośrednio przylega do terenu, na którym Spółka prowadzi skład handlowy. Emitent rozważa budowę na terenie tej nieruchomości Magazynu Wysokiego Składowania podobnego do funkcjonującego na składzie handlowym Spółki w Katowicach (więcej informacji w pkt VI.3 niniejszego Raportu).

Na dzień 30.09.2022 r. Spółki Grupy nie posiadały istotnych zobowiązań z tytułu zakupu rzeczowych aktywów trwałych.

3. Zmiany sytuacji gospodarczej i warunków prowadzenia działalności, które mają istotny wpływ na wartość godziwą aktywów finansowych i zobowiązań finansowych jednostki.

Zmiany w pozycji „Zyski i straty z tytułu wyceny aktywów finansowych” wykazane w Sprawozdaniu z całkowitych dochodów STALPROFIL S.A. za 9 msc. 2022 r., są skutkiem aktualizacji wyceny wartości godziwej akcji IZOSTAL S.A., notowanych na GPW w Warszawie. Wartość godziwa akcji IZOSTAL S.A. ustalana jest w oparciu o notowania rynkowe na dzień bilansowy. Na dzień 30.09.2022 r. wartość giełdowa akcji IZOSTAL S.A. była niższa o 16% od wartości na dzień 31 grudnia 2021 r. (Tabela 1).

Wartość godziwa pakietu 100% udziałów STALPROFIL S.A. w spółce STF DYSTRYBUCJA Sp. z o.o. o została ustalona w wysokości równej ich cenie nabycia. Wartość udziałów nie została poddana wycenie na koniec września 2022 r. z uwagi na ich nieistotną wartość w aktywach STALPROFIL S.A. i pozytywny wynik finansowy osiągnięty przez spółkę STF DYSTRYBUCJA Sp. z o.o. w okresie 9 msc. 2022 r.

Tabela 1 Zmiana wartości godziwej aktywów finansowych STALPROFIL S.A.

Aktywa finansowe	Wartość godziwa aktywów na 30.09.2022	Wartość godziwa aktywów na 31.12.2021	Zmiana	
	1	2	3 = 1 - 2	4 = (1-2) / 2
akcje IZOSTAL S.A.	45 400	54 085	(8 685)	-16%
udziały w STF DYSTRYBUCJA Sp. z o.o.	102	102	0	0%

4. Informacje o niespłaceniu kredytu lub pożyczki lub naruszeniu istotnych postanowień umowy kredytu lub pożyczki.

W okresie sprawozdawczym oraz do dnia sporządzenia niniejszego Raportu nie wystąpiły przypadki naruszeń istotnych postanowień umów kredytu lub pożyczki. Spółki Grupy Kapitałowej STALPROFIL S.A. dokonują spłaty kredytów i pożyczek zgodnie z obowiązującymi umowami.

5. Emisje, wykup i spłata nieudziałowych i kapitałowych papierów wartościowych.

W okresie sprawozdawczym nie nastąpiły emisje, wykup i spłata nieudziałowych i kapitałowych papierów wartościowych Emitenta.

6. Wyłacona lub zadeklarowana dywidenda.

W dniu 26.05.2022 Zwyczajne Walne Zgromadzenie STALPROFIL S.A. podjęło uchwałę w sprawie podziału zysku netto za rok 2021. Na wypłatę dywidendy dla akcjonariuszy przeznaczono kwotę 21 000 tys. zł, tj. 1,20 zł dywidendy na każdą akcję. Dywidenda została wypłacona.

Zwyczajne Walne Zgromadzenie IZOSTAL S.A. w dniu 27.04.2022 r. podjęło uchwałę o podziale zysku netto za rok 2021, w tym o przeznaczeniu na dywidendę dla akcjonariuszy Spółki kwoty 3 929 tys. zł, tj. 0,12 zł dywidendy na każdą akcję. Dywidenda została wypłacona.

Na akcje posiadane przez STALPROFIL S.A. przypadło 2 369 tys. zł dywidendy.

7. Zmiana zobowiązań warunkowych lub aktywów warunkowych, które nastąpiły od czasu zakończenia ostatniego roku obrotowego.

Informacje na temat udzielonych poręczeń i gwarancji przez podmioty z Grupy Kapitałowej STALPROFIL S.A., wg stanu na 30.09.2022 r., zostały zawarte w punkcie VI.6.

Zobowiązania pozabilansowe Grupy na dzień 30.09.2022 r. prezentuje poniższa tabela.

Tabela 2 Łączna wartość zabezpieczeń ustanowionych na aktywach Grupy Kapitałowej STALPROFIL

Rodzaj zabezpieczenia	Na dzień 30.09.2022 (tys. zł)	Na dzień 31.12.2021 (tys. zł)	Zmiana
Hipoteki	271 450	271 450	-
Zastaw na środkach trwałych*	12 243	12 243	-
Zastaw na zapasach	197 104	151 081	46 023
Cesje wierzytelności handlowych	27 396	63 582	-36 186

*Kwota ta zawiera maksymalną, wynikającą z umowy zastawu, wartość zastawu, tj. wartość, do której wierzyciele mogą się zaspokoić z aktywów objętych zastawem. Na 30.09.2022 r. wartość netto aktywów obciążonych zastawem wynosiła 12 457 tys. zł.

Zobowiązania warunkowe spółek Grupy wskazane w tabeli 2 stanowią zabezpieczenie spłaty zobowiązań z tytułu wykorzystywanych linii kredytowych i innych produktów bankowych, w tym gwarancji kontraktowych wystawionych na wniosek spółek Grupy.

Zobowiązania warunkowe (pozabilansowe) spółek Grupy wynikają także z weksli in blanco, wystawionych przez Spółki Grupy, na zabezpieczenie:

- spłaty ewentualnych zobowiązań wynikających z gwarancji wystawionych na wniosek spółek Grupy, w tym zabezpieczonych/poręczonych przez Spółki Grupy.
- spłaty zobowiązań wynikających z zaciągniętych kredytów bankowych i wykorzystywanych innych produktów bankowych przez spółki Grupy.
- spłaty zobowiązań wynikających z umów leasingu.

Zmiany wartości zabezpieczeń linii kredytowych, ustanowionych na aktywach Grupy w formie zastawu na zapasach oraz cesji wierzytelności, wynikały głównie ze wzrostu limitów kredytowych oraz spłaty kredytów odnawialnych. I tak, w okresie 3 kwartałów 2022 zanotowano:

- zmniejszenie o 36 186 tys. zł cesji wierzytelności handlowych na rzecz banków, głównie w wyniku spłaty przez IZOSTAL kredytów odnawialnych w mBank S.A. i PKO BP S.A..
- wzrost o 46 023 tys. zł wartości zastawu na zapasach Grupy ustanowionego na rzecz banków, głównie w wyniku podwyższenia dostępnego limitu kredytowego w Pekao S.A. dla STALPROFIL i w PKO BP S.A. dla IZOSTAL.

8. Wskazanie zdarzeń, które wystąpiły po dniu, na który sporządzono sprawozdanie finansowe, nieujętych w tym sprawozdaniu, a mogących w znaczący sposób wpłynąć na przyszłe wyniki finansowe.

W dniu 14.11.2022 r. STALPROFIL otrzymał od TUIr Allianz zasądzoną kwotę odszkodowania tytułem strat poniesionych przez Spółkę, związanych z zarządzaniem sprawami ZRUG Zabrze S.A., w wysokości 8 095 tys. zł. Wartość odszkodowania, w dacie jego otrzymania, powiększy wynik finansowy Spółki. (więcej informacji w pkt VI.7 niniejszego Sprawozdania).

Po dniu, na który sporządzono sprawozdanie finansowe Grupy, nie nastąpiły inne, poza opisanymi powyżej, istotne zdarzenia, które nie zostały ujęte w tym Sprawozdaniu, a mogące w znaczący sposób wpłynąć na przyszłe wyniki finansowe spółek Grupy.

VI. INFORMACJA DODATKOWA DO RAPORTU KWARTALNEGO GRUPY KAPITAŁOWEJ STALPROFIL S.A.

1. Informacje ogólne.

Spółka dominująca STALPROFIL S.A. została zarejestrowana w Sądzie Rejonowym w Katowicach pod numerem KRS 0000113043. Siedziba Spółki mieści się w Dąbrowie Górniczej przy ul. Roździeńskiego 11 a. Spółka notowana jest na Giełdzie Papierów Wartościowych w Warszawie od roku 2000. Grupę Kapitałową STALPROFIL S.A. na dzień 30.09.2022 r. tworzyła spółka dominująca STALPROFIL S.A. i następujące spółki zależne:

- IZOSTAL S.A. z siedzibą w Kolonowskim,
- KOLB Sp. z o.o. z siedzibą w Kolonowskim,
- STF DYSTRYBUCJA Sp. z o.o. z siedzibą w Dąbrowie Górniczej.

Spółka dominująca działa przez organy spółki akcyjnej, czyli zarząd, radę nadzorczą oraz walne zgromadzenie. Skład Zarządu STALPROFIL S.A., na dzień 30.09.2022 r. przedstawiał się następująco:

- Henryk Orczykowski - Prezes Zarządu, Dyrektor Generalny,
- Zenon Jędrocha - Wiceprezes Zarządu, Dyrektor Handlowy,
- Sylwia Potocka-Lewicka - Wiceprezes Zarządu, Dyrektor Finansowy.

W okresie III kw. 2022 r. w składzie Rady Nadzorczej STALPROFIL S.A. nie nastąpiła żadna zmiana. Skład Rady Nadzorczej na koniec okresu sprawozdawczego przedstawiał się następująco:

- Stefan Dzienniak - przewodniczący,
- Jacek Zub - wiceprzewodniczący,
- Krzysztof Lis - członek,
- Lech Majchrzak - członek,
- Andrzej Młynarczyk - członek,
- Henryk Szczepaniak - członek,
- Tomasz Ślęzak - członek.

Po zakończeniu okresu sprawozdawczego w dniu 14 października 2022 roku zmarł Członek Rady Nadzorczej Spółki Pan Andrzej Młynarczyk. Pan Andrzej Młynarczyk od 29 września 2017 roku pełnił funkcję Członka Rady Nadzorczej Spółki, a zarazem Przewodniczącego Komitetu Audytu.

W dniu 28.10.2022 r. z inicjatywy Zarządu Spółki zwołane zostało Nadzwyczajne Walne Zgromadzenie Spółki z porządkiem obrad obejmującym podjęcie uchwał w sprawie zmian w składzie Rady Nadzorczej, pozostającym w zgodzie z §13 ust. 3 Statutu Spółki, który wskazuje, iż skład Rady Nadzorczej powinien zostać uzupełniony do 7 (siedmiu) członków poprzez powołanie brakujących członków Rady Nadzorczej na najbliższym Walnym Zgromadzeniu.

W ramach Rady Nadzorczej działa Komitetu Audytu, którego skład na dzień 30.09.2022r. przedstawiał się następująco:

- Andrzej Młynarczyk - przewodniczący,
- Henryk Szczepaniak - członek,
- Tomasz Ślęzak - członek.

2. Opis zmian organizacji Grupy Kapitałowej STALPROFIL S.A.

W III kwartale 2022 r. nie zaszły żadne istotne zmiany w strukturze Grupy Kapitałowej STALPROFIL S.A.

Na dzień sporządzenia niniejszego sprawozdania obowiązkowi konsolidacji podlegają trzy podmioty zależne emitenta: IZOSTAL S.A., KOLB Sp. z o.o. i STF DYSTRYBUCJA Sp. z o.o. (Tabela 3).

Tabela 3 Bezpośredni i pośredni udział kapitałowy STALPROFIL S.A. w spółkach zależnych

Nazwa spółki zależnej	Stan na 30.09.2022		Stan na 31.12.2021	
	Wysokość kapitału zakładowego	Udział % STALPROFIL S.A. w kapitale zakładowym	Wysokość kapitału zakładowego	Udział % STALPROFIL S.A. w kapitale zakładowym
IZOSTAL S.A.	65 488 000	60,28%	65 488 000	60,28%
KOLB Sp. z o.o.*	12 098 000	60,28%	10 098 000	60,28%
STF DYSTRYBUCJA Sp. z o.o.	100 000	100,00%	100 000	100,00%

*) STALPROFIL S.A. posiada pośredni udział w spółce KOLB sp. z o.o. (spółka wnuczka) za pośrednictwem spółki IZOSTAL S.A. (spółka córka).

W Grupie Kapitałowej STALPROFIL S.A. wyodrębnione zostały dwa podstawowe branżowe segmenty działalności:

- **segment handlu, przetwórstwa i działalności usługowej na rynku stalowym (*segment stalowy*)**, obejmujący głównie: (a) handel wyrobami hutniczymi realizowany głównie przez STALPROFIL S.A. i STF DYSTRYBUCJA Sp. z o.o. oraz (b) przetwórstwo stali realizowane przez spółkę KOLB Sp. z o.o.
- **segment infrastruktury sieci przesyłowych gazu i innych mediów (*segment infrastruktury*)**, obejmujący głównie: (a) usługę izolowania antykorozyjnego rur stalowych i sprzedaż rur izolowanych oferowane przez IZOSTAL S.A. oraz (b) usługi budowlano-montażowe sieci przesyłowych oferowane przez STALPROFIL S.A. Oddział w Zabrze.

Podstawowym przedmiotem działalności podmiotu dominującego, tj. STALPROFIL S.A., jest handel wyrobami hutniczymi produkowanymi ze stali niestopowej. Ten sam wiodący przedmiot działalności prowadzi spółka zależna STF DYSTRYBUCJA Sp. z o.o., która została zawiązana 20 kwietnia 2018 r. i jako spółka celowa, wspomagająca działalność Grupy w zakresie obrotu wyrobami hutniczymi posiada ograniczoną do niezbędnego minimum strukturę organizacyjną. Do segmentu stalowego obok handlu stalą zalicza się także produkcja konstrukcji stalowych, w tym głównie produkcja konstrukcji maszynowych, którą zajmuje się KOLB Sp. z o.o.

Głównym przedmiotem działalności IZOSTAL S.A. jest antykorozyjne izolowanie rur stalowych oraz handel rurami stalowymi wykorzystywanymi głównie do przesyłu gazu. Natomiast drugi podmiot działający w obrębie segmentu infrastruktury – samobilansujący się i będący odrębnym pracodawcą Oddział STALPROFIL S.A. w Zabrze - jest wykonawcą robót związanych z budową i remontami sieci gazowych.

Prowadzona w ramach Grupy dywersyfikacja działalności ma na celu zwiększenie odporności Grupy na wahania koniunktury w poszczególnych branżach. Działalność wszystkich podmiotów zależnych z Grupy jest komplementarna w stosunku do siebie oraz do podstawowej działalności podmiotu dominującego.

Wspólnym mianownikiem dla działalności Grupy Kapitałowej STALPROFIL S.A. jest wyrób hutniczy, który w aktywności gospodarczej poszczególnych spółek Grupy pojawia się jako: towar, materiał do produkcji, produkt do głębszego przetworzenia, bądź też jako element świadczonej usługi. Relacje biznesowe występujące pomiędzy spółkami zależnymi i spółką matką sprowadzają się do kooperacji i współpracy handlowej na tej płaszczyźnie. Podmioty z Grupy, w wyniku swojej działalności, powiększają wartość dodaną nabywanego wyrobu hutniczego (poprzez obróbkę, przetworzenie, usługę) i lokują go na swoich, odrębnych rynkach. Spółki zależne, uzupełniając swój podstawowy przedmiot działalności, zaopatrują także w nieprzetworzone wyroby hutnicze kontrahentów, działających głównie na rynkach ich core business’u.

Rysunek 1 Struktura Grupy Kapitałowej STALPROFIL S.A.



Poziom zatrudnienia w Grupie Kapitałowej STALPROFIL S.A. na koniec III kw. 2022 r. oraz jego strukturę według charakteru wykonywanej pracy przedstawia Tabela nr 4. Stan zatrudnienia w Grupie na dzień 30 września 2022 wynosił 557 osób i wzrósł o 3% r/r.

Tabela 4 Zatrudnienie w Grupie Kapitałowej STALPROFIL S.A. (w osobach)

Segment	Stan na 30.09.2022		Stan na 30.09.2021	
	Pracownicy fizyczni	Razem	Pracownicy fizyczni	Razem
Liczba zatrudnionych w segmencie stalowym	187	306	180	291
Liczba zatrudnionych w segmencie infrastruktury	141	251	137	251
Razem	328	557	317	542

Tabela 5 Zatrudnienie w poszczególnych spółkach z Grupy Kapitałowej STALPROFIL S.A. (w osobach)

Spółka	Stan na 30.09.2022	Stan na 30.09.2021
STALPROFIL S.A., w tym:	270	264
<i>STALPROFIL S.A. Oddział w Zabrze</i>	100	99
IZOSTAL S.A.	151	152
KOLB Sp. z o.o.	134	124
STF DYSTRYBUCJA Sp. z o.o.	2	2
Razem	557	542

3. Zwięzły opis dokonań lub niepowodzeń i wykaz najważniejszych zdarzeń mających miejsce w III kwartale 2022 r.

Sytuacja na rynku stali w 2022 r (a szczególnie na przełomie I i II kwartału br.) znajdowała się pod silnym wpływem następstw wojny w Ukrainie. Zerwane łańcuchy dostaw z regionów zaangażowanych w zbrojny konflikt (Ukraina, Rosja, Białoruś) spowodowały okresowy niedobór wyrobów hutniczych na rynku, przy jednoczesnym nasileniu popytu (m.in. wskutek „zakupów przezornościowych” dokonywanych przez konsumentów stali), wywołując w konsekwencji gwałtowny wzrost cen wyrobów hutniczych. Ten nadzwyczajny stan rynku stalowego (tj. nagły niedobór wyrobów hutniczych oraz gwałtowny wzrost popytu i cen) w II i III kwartale stopniowo korygował się. Zmniejszył się popyt na stal, stopniowo zwiększała się dostępność wyrobów hutniczych na rynku, co spowodowało korektę cen. Ceny stali na koniec III kwartału br. wróciły do poziomów zbliżonych do notowań sprzed wybuchu wojny, wykazując skłonność do kontynuacji trendu spadkowego w ostatnim kwartale roku.

Europejski, a zarazem polski rynek stali wykazywał w poprzednich latach istotne powiązania ze wszystkimi trzema państwami zaangażowanymi w konflikt zbrojny (Ukraina, Rosja, Białoruś). Z uwagi na fakt, iż ekspozycja Grupy Kapitałowej STALPROFIL S.A. na wschodnich rynkach, zarówno po stronie zakupów, jak i sprzedaży była niewielka, Grupa nie poniosła w pierwszych 9 miesiącach 2022 r. żadnych negatywnych konsekwencji wojny w Ukrainie.

W warunkach zmniejszonego popytu i spadających, ale nadal względnie wysokich, rynkowych cen stali Grupa zrealizowała w III kwartale 2022 r. o 9,4% wyższy r/r wolumen sprzedaży wyrobów hutniczych. Przychody ze sprzedaży w segmencie stalowym wyniosły w III kwartale 2022 r. prawie 310 mln zł i były wyższe r/r o 24%.

W segmencie infrastruktury sieci przesyłowych w III kwartale 2022 r. IZOSTAL S.A. wykazał wzrost przychodów ze sprzedaży r/r o 118% oraz wzrost zysku netto r/r o 73%, które osiągnęły poziom odpowiednio ponad 279 mln zł i 5,7 mln zł. Znacząco na wzrost obrotów Spółki wpłynął poziom sprzedaży zrealizowanej na rzecz Gaz-System S.A., który wyniósł prawie 136 mln zł, podczas gdy

w tym samym okresie poprzedniego roku praktycznie nie realizowano sprzedaży na rzecz tego klienta. Spółka dysponuje zasobnym portfelem zamówień na dostawy rur izolowanych. Według stanu na dzień 17.11.2022 IZOSTAL S.A. posiadał portfel zamówień na łączną wartość około 400 mln zł. Realizacja tych zamówień przypada na najbliższe 10 miesięcy. Około 40% z tego stanowią zamówienia zawarte z Gaz-System S.A., natomiast pozostała część to inni odbiorcy, zarówno krajowi, jak i zagraniczni.

Natomiast Oddział STALPROFIL S.A. w Zabrze funkcjonował w warunkach zauważalnego spadku zamówień na nowe gazociągi, wysokiej konkurencji i przetargów rozstrzyganych często po cenach poniżej kosztorysu inwestorskiego. W warunkach dużych fluktuacji cen Oddział unikał podejmowania kontraktów wiążących się z ryzykiem uzyskania ujemnej rentowności.

W III kwartale 2022 r. przychody ze sprzedaży w segmencie infrastruktury sieci przesyłowych wyniosły ponad 266 mln zł i były wyższe r/r o 121%.

Grupa Kapitałowa STALPROFIL S.A. osiągnęła w III kwartale 2022 r. prawie 576 mln zł przychodów ze sprzedaży, co daje wzrost r/r o 55,6%.

III kwartał 2022 r. był potwierdzeniem, że przyjęta dla Grupy Kapitałowej STALPROFIL S.A. strategia rynkowa i prowadzona w jej ramach dotychczasowa polityka inwestycyjna przynosi wymierne efekty. W segmencie dystrybucji stali Grupa sprostała wyzwaniom logistycznym i sprzętowym, jakie stawiali odbiorcy, oczekujący dostaw bardzo zróżnicowanego asortymentu w okresie niedoboru stali na rynku. Osiągnięcie zadowalających wyników sprzedaży umożliwił unowocześniony w ostatnich latach system sprzedaży oraz dokonana rozbudowa i modernizacja zaplecza logistycznego Spółki. Odporność Spółki na wahania koniunktury znacząco zwiększały: (a) scentralizowany system dystrybucji, generujący stosunkowo niskie koszty stałe, (b) zasoby kapitałowe oraz (c) szeroka oferta asortymentowa i stosunkowo duży zapas towarów.

Handel wyrobami hutniczymi zmierza w kierunku dalszego rozdrobnienia asortymentowego dostaw, co wymaga od dystrybutorów stałego poszerzania asortymentu oraz większej sprawności działania i automatyzacji świadczonych usług. W odpowiedzi na zapotrzebowanie rynku STALPROFIL w III kwartale 2022 r. podjął działania zmierzające do budowy nowoczesnego, w pełni zautomatyzowanego magazynu wysokiego składowania na składzie handlowym Spółki w Dąbrowie Górniczej. Inwestycja będzie wzorowana na wybudowanym w latach wcześniejszych magazynie na składzie w Katowicach, który znacznie poprawił efektywność sprzedaży Spółki w tej lokalizacji.

Grupa kontynuowała w III kwartale 2022 r. inwestycje w kierunku rozszerzenia swojej oferty produkcyjnej na rynku konstrukcji stalowych, na którym działa spółka zależna KOLB sp. z o.o. Po uruchomieniu nowoczesnego centrum obróbki skrawaniem, KOLB wspólnie z IZOSTAL S.A., korzystając ze środków unijnych (ok 5 mln zł. dofinansowania z NCBiR – Narodowe Centrum Badań i Rozwoju) uruchomił linię do laserowego cięcia długich elementów i robotyzuje proces spawania. Odpowiadając na zapotrzebowanie rynku, KOLB zmienia strukturę sprzedaży, zwiększając w miejsce konstrukcji budowlanych produkcję innowacyjnych konstrukcji maszynowych, w szczególności produkcję elementów konstrukcji magazynów wysokiego składowania. Dynamiczny rozwój sektora magazynowego stał się głównym motorem napędowym dla wzrostu zamówień na produkcję elementów wyposażenia nowoczesnych obiektów magazynowych, wpływając na zmianę struktury portfela zamówień i jego dalszy wzrost. KOLB pozyskuje kontrakty głównie na rynkach eksportowych.

Wpływ pandemii COVID-19 w III kwartale 2022 r. na wyniki Grupy był nieistotny i Grupa nie odnotowała żadnych zdarzeń negatywnych związanych z pandemią. W ocenie Zarządu, COVID-19 nie jest już czynnikiem tak istotnie wpływającym na sytuację rynkową i wyniki Grupy jak w okresach poprzednich. Grupa posiada wdrożone procedury działania w sytuacji ponownego nasilenia się pandemii.

Tabela 6 Wykaz ważniejszych zdarzeń, o których informowała Grupa Kapitałowa STALPROFIL S.A. w III kwartale 2022 r.

Data	Zdarzenie
04.08.2022	Nadzwyczajne Walne Zgromadzenie STALPROFIL SA podjęło uchwałę w sprawie wprowadzenia zmian do Statutu Spółki. Szczegółowe informacje na ten temat znajdują się w raporcie bieżącym 31/2022.
04.08.2022	Nadzwyczajne Walne Zgromadzenie IZOSTAL SA podjęło uchwałę w sprawie wprowadzenia zmian do Statutu Spółki. Szczegółowe informacje na ten temat znajdują się w raporcie bieżącym 21/2022.
30.09.2022	Spółka zależna IZOSTAL SA zawarła Umowę Ramową z OGP Gaz-System SA w zakresie dostaw rur dla zadań inwestycyjnych realizowanych przez OGP.Gaz-System SA - Części nr 1, 2, 3 oraz 4. Umowa określa warunki udzielania i realizacji Umów Częściowych, jakie mogą zostać zawarte przez OGP Gaz-System SA w trakcie obowiązywania Umowy Ramowej. Umowa przewiduje udzielanie przez OGP Gaz-System SA spółce zależnej IZOSTAL SA jako jednemu z Wykonawców Umów Częściowych: - dla części nr 1: na dostawę fabrycznie nowych, izolowanych zewnętrznie i malowanych wewnętrznie opcjonalnie pokrytych laminatem rur stalowych o średnicy DN1000; - dla części nr 2: na dostawę fabrycznie nowych, izolowanych zewnętrznie i malowanych wewnętrznie opcjonalnie pokrytych laminatem rur stalowych o średnicy DN700; - dla części nr 3: na dostawę fabrycznie nowych, izolowanych zewnętrznie i malowanych wewnętrznie opcjonalnie pokrytych laminatem rur stalowych o średnicy DN500; - dla części nr 4: na dostawę fabrycznie nowych, izolowanych zewnętrznie opcjonalnie pokrytych laminatem rur osłonowych o średnicy od DN700 do DN1400. Umowa Ramowa zawarta zostaje na okres 4 lat, począwszy od dnia jej podpisania przez obie strony. Strony Umowy Ramowej uprawnione są do zawierania Umów Częściowych, których termin realizacji wykracza poza czas trwania Umowy Ramowej, pod warunkiem, że Umowa Częściowa będzie podpisana z Wykonawcą w okresie 4 lat od dnia podpisania Umowy Ramowej. Łączne wynagrodzenie przeznaczone na realizację Umów Częściowych w ramach Umowy Ramowej nie przekroczy kwoty 1.778.672.719,00 zł netto, co stanowi 2.187.767.444,37 zł brutto.
30.09.2022	STALPROFIL SA zawarł aneks do umowy z ROMGOS GWIAZDOWSCY sp. z o.o., której przedmiotem jest zmiana zakresu robót budowlano-montażowych realizowanych przez STALPROFIL w ramach inwestycji polegającej na kompleksowym wykonaniu odcinka gazociągu DN1000 MOP 8,4 MPa relacji Gustorzyn-Wronów, etap II Leśniewice - Rawa Mazowiecka wraz z obiektami towarzyszącymi i infrastrukturą niezbędną do jego obsługi. W wyniku dwustronnych uzgodnień powierzony do realizacji zakres robót, obejmujący budowę odcinka w/w gazociągu o długości ok. 50 km, został zmniejszony o ok. 15 km dla prac dotyczących spawania liniowego i układki gazociągu. W efekcie zawarcia aneksu całkowite wynagrodzenie STALPROFIL SA ulegnie zmniejszeniu o kwotę 10,5 mln zł netto do kwoty 35,8 mln zł.

4. Opis czynników i zdarzeń, w szczególności o nietypowym charakterze, mających istotny wpływ na osiągnięte wyniki w III kw. 2022 r.

W okresie 9 msc. 2022 r. Grupa Kapitałowa STALPROFIL S.A. kontynuowała działalność w segmentach:

- stalowym – obejmującym handel wyrobami hutniczymi oraz produkcję konstrukcji stalowych, maszynowych i budowlanych.

infrastruktury – obejmującym wykonywanie izolacji antykorozyjnych rur, dostawy rur stalowych i zaizolowanych oraz usługi budowy sieci przesyłowych gazu.

Tabela 7 Przychody i wynik brutto na sprzedaży Grupy Kapitałowej STALPROFIL S.A., w podziale na segmenty operacyjne za 9 msc. 2022 r. i 9 msc. 2021 r. (tys. zł).

GRUPA KAPITAŁOWA STALPROFIL S.A.	Segment stalowy				Segment infrastruktury				Razem			
	9 msc. 2022	9 msc. 2021	Zmiana		9 msc. 2022	9 msc. 2021	Zmiana		9 msc. 2022	9 msc. 2021	Zmiana	
1	2	3	4=2-3	5=2-3/3	6	7	8=6-7	9=6-7/7	10=2+6	11=3+7	12=10-11	13=10-11/11
Przychody ze sprzedaży produktów, usług, towarów i materiałów	938 209	634 653	303 556	48%	817 262	503 117	314 145	62%	1 755 471	1 137 770	617 701	54%
Wynik brutto ze sprzedaży	137 697	132 216	5 481	4%	62 347	52 151	10 196	20%	200 044	184 367	15 677	9%
Marża brutto	14,7%	20,8%	-6,2 p.p.	-	7,6%	10,4%	-2,7 p.p.	-	11,4%	16,2%	-4,8 p.p.	-
udział w przychodach Grupy	53%	56%	-3 p.p.	-	47%	44%	3 p.p.	-	100%	100%	-	-
udział w wyniku brutto ze sprzedaży Grupy	69%	72%	-3 p.p.	-	31%	28%	3 p.p.	-	100%	100%	-	-

Tabela 8 Przychody i wynik brutto na sprzedaży Grupy Kapitałowej STALPROFIL S.A., w podziale na segmenty operacyjne za III kw. 2022 r. i III kw. 2021 r. (tys. zł).

GRUPA KAPITAŁOWA STALPROFIL S.A.	Segment stalowy				Segment infrastruktury				Razem			
	III kw. 2022	III kw. 2021	Zmiana		III kw. 2022	III kw. 2021	Zmiana		III kw. 2022	III kw. 2021	Zmiana	
1	2	3	4=2-3	5=2-3/3	6	7	8=6-7	9=6-7/7	10=2+6	11=3+7	12=10-11	13=10-11/11
Przychody ze sprzedaży produktów, usług, towarów i materiałów	309 645	249 738	59 907	24%	266 309	120 296	146 013	121%	575 954	370 034	205 920	56%
Wynik brutto ze sprzedaży	26 218	40 302	-14 084	-35%	22 346	12 281	10 065	82%	48 564	52 583	-4 019	-8%
Marża brutto	8,5%	16,1%	-7,6p.p.	-	8,4%	10,2%	-1,8 p.p.	-	8,4%	14,2%	-5,8 p.p.	-
udział w przychodach Grupy	54%	67%	-13 p.p.	-	46%	33%	13 p.p.	-	100%	100%	-	-
udział w wyniku brutto ze sprzedaży Grupy	54%	77%	-23 p.p.	-	46%	23%	23 p.p.	-	100%	100%	-	-

Łączne przychody zrealizowane przez Grupę Kapitałową STALPROFIL S.A. w okresie 9 msc 2022 r. wyniosły 1 755 471 tys. zł i były wyższe r/r o 54%.

Przychody i wynik brutto ze sprzedaży oraz inne obciążenia wyniku w segmencie stalowym

Rynek wyrobów hutniczych na przełomie I i II kw. br. znajdował się pod silnym wpływem następstw wybuchu wojny w Ukrainie, w efekcie której zerwane łańcuchy dostaw z regionów zaangażowanych w konflikt zbrojny (Ukraina, Rosja, Białoruś) spowodowały niedobór wielu asortymentów wyrobów hutniczych na rynku oraz obawy o utrzymywanie się sytuacji niedoboru w kolejnych miesiącach. Wywołało to na przełomie I i II kw. br. gwałtowny wzrost popytu, a to z kolei pociągnęło za sobą niespotykaną dotąd dynamikę wzrostu cen zakupu i sprzedaży wyrobów hutniczych.

W kolejnych miesiącach II kw., a następnie III kw., następowało stopniowe osłabienie popytu, jako konsekwencja: (1) dokonanych w III kw. przez odbiorców zapasów, a także (2) zmniejszenia zużycia wyrobów hutniczych z powodu drastycznego wzrostu ich cen, ponad poziom akceptowany przez odbiorców. Równoległe ze spadkiem popytu, następował stopniowy wzrost dostępności wyrobów hutniczych, co doprowadziło w II i III kw. br. do stopniowej korekty cen sprzedaży, przy jednocześnie utrzymujących się wysokich cenach zakupu. Ceny zakupu czyli ceny producentów wyrobów hutniczych, dostosowały się do poziomu cen na rynku dystrybucji stali dopiero w III kw. br.

Producenci stali, w odpowiedzi na spadek popytu, a także gwałtowny wzrost kosztów energii, ograniczyli w III kw. br. moce produkcyjne, a tym samym podaż wyrobów hutniczych. Dzięki zrównoważeniu podaży i popytu w III kw. br., ceny na rynku dystrybucji stali w tym okresie zachowywały się dość stabilnie, na poziomie sprzed wybuchu wojny w Ukrainie lub nieco powyżej.

W realiach niestabilnej sytuacji rynkowej, w jakiej branża stalowa funkcjonowała w okresie 9 msc br., Grupa Kapitałowa zrealizowała w segmencie stalowym 938 209 tys. zł przychodów (wzrost r/r o 48%). Wynik brutto ze sprzedaży segmentu stalowego wzrósł r/r o 4%. Główny wpływ na wzrost przychodów i wyniku segmentu miała wyższa r/r sprzedaż wyrobów hutniczych przez STALPROFIL S.A. tj.: wyższy o 11% r/r wolumen sprzedaży, po wyższych cenach, a tym samym wyższa o 51% r/r wartość przychodów Spółki.

Gwałtowny wzrost cen zakupu i cen sprzedaży w I kw. br., a następnie stopniowy spadek cen sprzedaży wyrobów hutniczych w II i w III kw. br., wymagały dokonania przez STALPROFIL odpisu aktualizującego wartość zapasów wyrobów hutniczych, wg stanu na 30.06.2022 r., a następnie na 30.09.2022, do cen sprzedaży netto. Dodatkowo, znacząca korekta cen, jaka nastąpiła na początku listopada 2022 r., wymagała od Spółki kolejnej aktualizacji wartości zapasów, zakupionych do 30.09.2022 r., do ich bieżącej ceny rynkowej, poprzez dokonanie dodatkowego odpisu aktualizującego wartość zapasów. Łączne odpisy aktualizujące, z tytułu przeceny, wartość zapasów do cen sprzedaży netto, obciążały wynik brutto ze sprzedaży segmentu stalowego w okresie 9 msc. 2022 r. kwotą 34 040 tys. zł, z czego kwota 23 542 tys. zł obciążała wynik II kw., a kwota 10 498 tys. zł obciążała wynik III kw. br.

Wolumen sprzedaży konstrukcji stalowych (maszynowych i budowlanych), zrealizowany w segmencie stalowym, wyniósł za 9 msc. 2022 r. 1 587 ton i był na porównywalnym poziomie r/r przy jednoczesnym wzroście przychodów z tego tytułu o 2 424 tys. zł tj. o 8%. Pomimo wzrostu cen wyrobów hutniczych, stanowiących podstawowy materiał do produkcji konstrukcji stalowych, Grupa utrzymała zadawalającą rentowność tej działalności.

Przychody segmentu stalowego w III kw. 2022 r. były wyższe o 24% r/r. Wypracowany wynik brutto ze sprzedaży był niższy r/r o 35%, głównie w wyniku spadku marży brutto na sprzedaży wyrobów hutniczych. Marża brutto zrealizowana w III kw. br. była niższa r/r, z uwagi na efekt FIFO, jaki miał miejsce rok wcześniej, tj. Grupa sprzedawała wówczas wyroby hutnicze zakupione taniej, przed znaczącym wzrostem cen. Natomiast w III kw. br. sytuacja była odwrotna – Grupa sprzedawała wyroby hutnicze zakupione drożej, przed stopniowym spadkiem cen.

Sprzedaż ilościową segmentu stalowego przedstawiono w pkt.VI.3.

Przychody i wynik brutto ze sprzedaży - segment infrastruktury

Przychody ze sprzedaży segmentu infrastruktury za 9 msc. 2022 r. wyniosły 817 262 tys. zł i były wyższe r/r o 314 145 tys. zł tj. o 62%. Rentowność segmentu na poziomie marży brutto spadła r/r z 10% do 8%.

Wynik brutto ze sprzedaży segmentu za 9 msc. 2022 r. wyniósł 62 347 tys. zł. Był wyższy r/r o 20% (tj. o 10 196 tys. zł). W samym III kw. Grupa osiągnęła imponujący wzrost przychodów o 121% r/r i wyniku brutto ze sprzedaży o 82% r/r. Wzrost ten Grupa osiągnęła dzięki sprzedaży zrealizowanej w III kw. br. przez IZOSTAL na rzecz Gaz-System S.A., która wyniosła 135 713 tys. zł. W analogicznym okresie roku ubiegłego IZOSTAL nie realizował dostaw na rzecz tego klienta.

Na dzień publikacji niniejszego raportu, IZOSTAL S.A. posiada portfel zamówień na łączną wartość ok. 400 mln zł. Realizacja tych zamówień przypada na najbliższe 10 miesięcy.

W okresie 9 m-cy 2022 r. Grupa osiągnęła niższe r/r przychody z tytułu usług budowy gazociągów, realizowanych przez STALPROFIL S.A. Oddział w Zabrze. Ich wielkość wynikała z realizowanego portfela zamówień, w którym dominował zakończony w I kw. br. kontrakt z OGP Gaz System S.A. na generalną realizację Części nr 1 gazociągu – odcinek Pogórska Wola - Pałecznicza, o długości ok. 78 km i wartości netto 281 517 tys. zł, w ramach inwestycji pn. "Budowa gazociągu Pogórska Wola - Tworzeń DN1000 MOP 8,4 MPa wraz z obiektami towarzyszącymi i infrastrukturą niezbędną do jego obsługi".

Wynik brutto ze sprzedaży segmentu infrastruktury jest prezentowany z zachowaniem zasad ostrożnej wyceny, w tym z uwzględnieniem rezerw utworzonych na zidentyfikowane, istotne ryzyka związane z realizacją kontraktów długoterminowych oraz rezerw na ewentualne koszty napraw gwarancyjnych, jakie mogą wystąpić po zakończeniu kontraktów.

Wynik brutto ze sprzedaży, wynik operacyjny i wynik netto Grupy Kapitałowej STALPROFIL S.A.

Wynik brutto ze sprzedaży Grupy za 9 msc. br. wyniósł 200 044 tys. zł i był wyższy r/r o 9%. Zysk na działalności operacyjnej Grupy za 9 msc. br. wyniósł 109 090 tys. zł i był niższy o (-3)% r/r.

Wynik brutto ze sprzedaży Grupy za III kw. br. wyniósł 48.564 tys. zł i był niższy r/r o (-8)%. Zysk na działalności operacyjnej Grupy za III kw. br. wyniósł 20.464 tys. zł i był niższy o (-37)% r/r. Spadek zysku operacyjnego r/r o 12.266 tys. zł nastąpił głównie w wyniku wzrostu kosztów sprzedaży o 25% (przede wszystkim wzrostu kosztów transportu), przy dynamice wzrostu r/r przychodów ze sprzedaży o 56%, w tym:

- wzrost kosztów sprzedaży w IZOSTAL o 6 057 tys. zł, w wyniku zwiększonych o 118% przychodów ze sprzedaży i wzrostu cen transportu.
- wzrost kosztów sprzedaży w STALPROFIL o 1 242 tys. zł tj. o 19%, w wyniku wzrostu wolumenu sprzedaży i wzrostu cen transportu (o ponad 20% r/r).

Wynik EBITDA Grupy Kapitałowej z działalności obu segmentów wyniósł za 9 msc. 2022 r. 121 055 tys. zł tj. (-2)% r/r, a za III kw. wyniósł 24.605 tys. zł, tj. (-33)% r/r.

Saldo na działalności finansowej Grupy Kapitałowej było ujemne i wyniosło za 9 msc. 2022 r. 411 tys. zł, a za sam III kw. br. (-)863 tys. zł, na co wpłynęły głównie wyższe r/r koszty obsługi kredytów oraz leasingów.

Skonsolidowany zysk netto Grupy za 9 msc. 2022 roku wyniósł 87 740 tys. zł, a za III kw. 15 772 tys. zł. Wynik ten, w tak dynamicznie zmieniającej się sytuacji cen i popytu, należy ocenić jako dobry.

Tabela 9 Wyniki Grupy Kapitałowej STALPROFIL S.A. za 9 msc. 2022 r. i 9 msc. 2021 r. – wybrane pozycje (tys. zł)

Wyszczególnienie	9 msc. 2022	9 msc. 2021	Zmiana r/r	
Przychody ze sprzedaży produktów, usług, towarów i materiałów	1 755 471	1 137 770	617 701	54%
Wynik brutto ze sprzedaży	200 044	184 367	15 677	9%
Wynik z działalności operacyjnej	109 090	112 394	-3 304	-3%
Wynik brutto	108 679	115 345	-6 666	-6%
Wynik netto	87 740	93 293	-5 553	-6%
EBITDA	121 055	123 881	-2 826	-2%

Tabela 10 Wyniki Grupy Kapitałowej STALPROFIL S.A. za III kw. 2022 r. i III kw. 2021 r. – wybrane pozycje (tys. zł)

Wyszczególnienie	III kw. 2022	III kw. 2021	Zmiana r/r	
Przychody ze sprzedaży produktów, usług, towarów i materiałów	575 954	370 034	205 920	56%
Wynik brutto ze sprzedaży	48 564	52 583	-4 019	-8%
Wynik z działalności operacyjnej	20 464	32 730	-12 266	-37%
Wynik brutto	19 601	33 387	-13 786	-41%
Wynik netto	15 772	26 939	-11 167	-41%
EBITDA	24 605	36 654	-12 049	-33%

5. Informacje o zawarciu przez emitenta lub jednostki zależne istotnych transakcji z podmiotami powiązаныmi, zawartych na innych warunkach niż rynkowe.

Transakcje handlowe zawierane w okresie 9 msc. 2022 r. przez Spółki z Grupy Kapitałowej STALPROFIL S.A. z podmiotami powiązаныmi miały charakter typowy, rutynowy i zawierane były na warunkach rynkowych, a ich charakter wynikał z bieżącej działalności operacyjnej prowadzonej przez te podmioty. Były to głównie transakcje zakupu i sprzedaży wyrobów hutniczych, a także inne transakcje zawierane pomiędzy spółkami Grupy Kapitałowej STALPROFIL S.A., wynikające z uzupełniającej się działalności prowadzonej przez spółki Grupy. Głównym dostawcą wyrobów hutniczych dla podmiotów z Grupy Kapitałowej STALPROFIL S.A. w okresie 9 msc. 2022 r. były podmioty z Koncernu ArcelorMittal. Współpraca handlowa Grupy Kapitałowej STALPROFIL S.A. z tym Koncernem odbywa się na warunkach rynkowych.

6. Informacje o udzieleniu przez STALPROFIL S.A. lub przez jednostki od niego zależne poręczeń kredytu lub pożyczki lub udzieleniu gwarancji.

a) Poręczenia/zabezpieczenia dokonane przez spółki Grupy Kapitałowej STALPROFIL S.A.

W 2022 r. Spółki Grupy nie udzieliły nowych poręczeń jednostkom powiązanym oraz nie otrzymały nowych poręczeń od jednostek powiązanych.

STALPROFIL S.A. w latach ubiegłych udzielił poręczeń zobowiązań zaciągniętych przez spółkę zależną IZOSTAL S.A. z tytułu gwarancji dobrego wykonania, wystawionych na wniosek IZOSTAL S.A. przez banki i zakłady ubezpieczeń, których beneficjentem jest OGP Gaz System S.A. Zabezpieczenia roszczeń wystawców ww. gwarancji, STALPROFIL S.A. dokonał w formie: poręczenia cywilnego lub poręczenia wekslowego lub poprzez wystawienie weksła własnego. Łączna wartość poręczonych przez STALPROFIL S.A. gwarancji wyniosła na koniec III kwartału 2022 r. 8 541 tys. zł. W stosunku do ich wartości na 31.12.2021 r. tj. 18 904 tys. zł, nastąpił spadek o 55%. Szczegóły udzielonych poręczeń prezentuje tabela 11. Wartość gwarancji wykazanych w Tabeli 11 została ujęta także w Tabeli 12.

Tabela 11 Wykaz poręczonych/zabezpieczonych przez STALPROFIL S.A. gwarancji, wystawionych na wniosek IZOSTAL S.A., według stanu na dzień 30.09.2022 r. (tys. zł)

Wystawca gwarancji (Gwarant)	Rodzaj gwarancji	Termin obowiązywania gwarancji	Wartość gwarancji zabezpieczonych przez STALPROFIL S.A. na dzień 30.09.2022
PZU S.A.	usunięcia wad i usterek	29.05.2023	47
PZU S.A.	usunięcia wad i usterek	15.11.2023	387
PZU S.A.	usunięcia wad i usterek	15.02.2023	4 474
PZU S.A.	usunięcia wad i usterek	15.08.2023	2 412
STU ERGO HESTIA S.A.	usunięcia wad i usterek	17.10.2022	1 221
		Razem	8 541

Pozostałe Spółki Grupy nie poręczały wzajemnie swoich zobowiązań.

b) Gwarancje wystawione na wniosek spółek z Grupy Kapitałowej STALPROFIL S.A.

Wartość gwarancji wystawionych przez banki lub zakłady ubezpieczeń, na wniosek spółek z Grupy Kapitałowej STALPROFIL S.A. przedstawiono w Tabeli 12. Zabezpieczają one zobowiązania Spółek Grupy wynikające z realizowanych kontraktów oraz przetargów. Gwarancje obejmują:

- gwarancje wadialne.
- gwarancje należytego wykonania kontraktu i usunięcia wad i usterek; dotyczą one dostaw rur izolowanych i wykonawstwa gazociągów.
- gwarancje zwrotu zaliczek otrzymanych przez IZOSTAL S.A. na dostawę rur izolowanych.

Wartość gwarancji wystawionych na wniosek spółek Grupy Kapitałowej STALPROFIL S.A. obowiązujących na 30.09.2022 r. wyniosła 192 207 tys. zł, w tym gwarancje wystawione na rzecz

OGP Gaz – System 179 418 tys. zł. Wartość gwarancji, w stosunku do stanu na 31.12.2021 r. wynoszącego 245 572 tys. zł, uległa zmniejszeniu o 22%.

Tabela 12 Wartość gwarancji wystawionych na wniosek spółek Grupy Kapitałowej STALPROFIL S.A., których beneficjentami są podmioty zewnętrzne (tys. zł)

Rodzaj gwarancji	Kwota gwarancji na dzień 30.09.2022	Kwota gwarancji na dzień 31.12.2021	Zmiana 30.09.2022-31.12.2021
Gwarancje wadialne:	600	1 300	-700
<i>OGP Gaz-System S.A.</i>	600	1 300	-700
<i>pozostałych podmiotów</i>	-	-	-
Gwarancje należytego wykonania kontraktu oraz usunięcia wad i usterek:	86 262	110 414	-24 152
<i>OGP Gaz-System S.A.</i>	73 473	90 907	-17 434
<i>pozostałych podmiotów</i>	12 789	19 507	-6 718
Gwarancja zwrotu zaliczki:	105 345	133 858	-28 513
<i>OGP Gaz-System S.A.</i>	105 345	133 858	-28 513
<i>pozostałych podmiotów</i>	-	-	-
RAZEM	192 207	245 572	-53 365
<i>w tym na rzecz OGP Gaz-System S.A.</i>	179 418	226 065	-46 647

Gwarancje wystawione przez banki lub zakłady ubezpieczeń na wniosek spółek z Grupy Kapitałowej STALPROFIL S.A., których beneficjentem jest OGP Gaz-System S.A., wyniosły na koniec III kw. 2022 r. łącznie 179 418 tys. zł, z czego:

- 86%, tj. 153 641 tys. zł dotyczyło kontraktów na dostawy rur dla OGP Gaz-System S.A..
- 14%, tj. 25 777 tys. zł dotyczyło kontraktów na budowę gazociągów dla OGP Gaz-System S.A.

c) Gwarancje otrzymane przez spółki Grupy Kapitałowej STALPROFIL S.A.

Wartość gwarancji otrzymanych przez Spółki Grupy od podmiotów zewnętrznych, wystawionych przez banki lub zakłady ubezpieczeń, na dzień 30.09.2022 r. wynosiła 8 807 tys. zł. Gwarancje te zabezpieczają zobowiązania podwykonawców z tytułu należytego wykonania oraz usunięcia wad i usterek kontraktów zawartych ze STALPROFIL S.A. Oddział w Zabrze.

Ponadto, z tytułu zabezpieczenia ewentualnych wad i usterek w okresie objętym gwarancją, Spółki z Grupy posiadały na 30.09.2022 r. kaucje pieniężne od podwykonawców w wysokości 634 tys. zł, zabezpieczające zobowiązania z tytułu dobrego wykonania i rękojmi dotyczących robót wykonanych w ramach kontraktów zrealizowanych przez Oddział STALPROFIL S.A. w Zabrze.

7. Informacja o toczących się postępowaniach oraz istotnych rozliczeniach z tytułu spraw sądowych.

W okresie sprawozdawczym nie toczyło się żadne postępowanie z udziałem Spółek z Grupy Kapitałowej STALPROFIL S.A. w sprawach dotyczących zobowiązań lub wierzytelności, którego wartość jednostkowa byłaby istotna wobec wartości kapitałów własnych spółek Grupy i która byłaby znacząca dla działalności Grupy.

Łączna wartość postępowań toczących się z udziałem podmiotów z Grupy Kapitałowej STALPROFIL S.A., w sprawach dotyczących zobowiązań oraz wierzytelności, wynosiła na 30.09.2022 r. 13 882 tys. zł, w tym w grupie zobowiązań 21 tys. zł, a w grupie wierzytelności 13 861 tys. zł (Tab. 13).

Tabela 13 Wartość postępowań z udziałem podmiotów z Grupy Kapitałowej STALPROFIL S.A na 30.09.2022 r., wg wartości przedmiotu sporu (tys. zł)

Charakter roszczeń		Wartość przedmiotu sporu ¹		
		30.09.2022	31.12.2021	zmiana
I.	w grupie zobowiązań	21	21	0
	w tym objęte rezerwami	21	21	0
II.	w grupie wierzytelności (1 + 2)	13 861	11 463	2 398
1	w tym ujęte w przychodach	2 215	1 309	906
	w tym objęte odpisami	1 162	1 080	82
	w tym należności handlowe nie objęte odpisami lecz objęte ubezpieczeniem	1 053	229	824
2	w tym nie ujęte w przychodach	11 646	10 154	1 492
	RAZEM (I + II)	13 882	11 484	2 398

Ryzyko, iż przedmiotowe spory sądowe, których stroną są spółki Grupy Kapitałowej STALPROFIL S.A., rozstrzygnięte zostaną na ich niekorzyść, podlega bieżącej ocenie Zarządów spółek Grupy. Na tej podstawie Spółki tworzą rezerwy i odpisy aktualizacyjne, mające na celu ochronę przyszłych wyników finansowych przed ewentualnymi negatywnymi rozstrzygnięciami toczących się sporów sądowych.

Wg oceny Zarządu STALPROFIL S.A. (dokonanej m.in. na podstawie informacji uzyskanych od zarządów spółek zależnych), na dzień sporządzenia niniejszego raportu, wartość utworzonych rezerw i odpisów aktualizacyjnych jest adekwatna do poziomu ryzyka związanego z toczącymi się postępowaniami. Szacując kwoty rezerw i odpisów, uwzględniono wszystkie informacje dostępne w dacie podpisania niniejszego Raportu.

Najistotniejsze postępowania w grupie zobowiązań:

Na dzień 30.09.2022 r. nie toczyło się przed sądem żadne istotne postępowanie wobec spółek należących do Grupy Kapitałowej STALPROFIL S.A.

Najistotniejsze postępowania w grupie wierzytelności:

Najistotniejszym postępowaniem w grupie wierzytelności, z uwagi na wartość roszczenia, było postępowanie z powództwa STALPROFIL przeciwko byłemu prezesowi zarządu ZRUG Zabrze S.A. oraz TUIr Allianz, o zapłatę 9 396 tys. zł tytułem odszkodowania za straty poniesione przez Spółkę, związane z zarządzaniem sprawami Spółki ZRUG Zabrze S.A. w okresie realizacji w latach 2012 - 2015 kontraktu DN 700 Szczecin - Gdańsk. W dniu 3.11.2022 r. Sąd II Instancji wydał wyrok utrzymujący w mocy wyrok Sądu I instancji, nakazujący zapłatę od pozwanych na rzecz STALPROFIL

¹ "Wartość przedmiotu sporu" – to kwota, o którą wnioskuje podmiot zgłaszający roszczenie do sądu, bez odsetek, kosztów procesowych itp.

kwotę 6 154 tys. zł z odsetkami ustawowymi, a także solidarnie kwotę 64,6 tys. zł, tytułem kosztów postępowania. Zasądzona kwota w wysokości 8 095 tys. zł została przekazana STALPROFIL w listopadzie br.

Pozostałe postępowania sądowe, w których Grupa dochodzi swoich wierzytelności, obejmują szereg mniejszych roszczeń o zapłatę należności z tytułu dostaw i usług.

8. Stanowisko Zarządu w sprawie możliwości zrealizowania wcześniej opublikowanych prognoz.

Emitent nie publikował prognoz wyników finansowych Spółki oraz Grupy na rok 2022.

9. Zestawienie stanu posiadania akcji emitenta przez osoby zarządzające i nadzorujące.

Zestawienie wszystkich akcji emitenta i spółek powiązanych będących w posiadaniu osób zarządzających oraz nadzorujących emitenta na dzień przekazania niniejszego raportu kwartalnego zaprezentowane zostało w Tabeli 14. Od dnia przekazania ostatniego raportu okresowego stan posiadania akcji emitenta i spółek powiązanych przez osoby zarządzające i nadzorujące, które na dzień przekazania poprzedniego raportu okresowego sprawowały w/w funkcje nie uległ zmianie.

Tabela 14 Zestawienie stanu posiadania akcji emitenta oraz akcji/udziałów w podmiotach powiązanych emitenta przez osoby zarządzające i nadzorujące na dzień przekazania raportu za III kwartał 2022

Osoby zarządzające/nadzorujące	Akcje spółki	Liczba akcji	Wartość nominalna (zł)	Zmiana liczby akcji od daty przekazania ostatniego raportu okresowego
Zenon Jędrocha – Członek Zarządu	IZOSTAL S.A.	1 584	3 168,0	0
Stefan Dzienniak – Przewodniczący Rady Nadzorczej	STALPROFIL S.A.	2 200	220,0	0
Henryk Szczepaniak – Członek Rady Nadzorczej	STALPROFIL S.A.	285	28,5	0

10. Wykaz akcjonariuszy posiadających co najmniej 5% głosów na Walnym Zgromadzeniu STALPROFIL S.A.

Poniższa tabela przedstawia akcjonariuszy Spółki STALPROFIL S.A. posiadających – zgodnie z najlepszą wiedzą Spółki – co najmniej 5% głosów na Walnym Zgromadzeniu Spółki na dzień przekazania niniejszego raportu śródrocznego. Informacje w tabeli oparte są na informacjach otrzymanych od akcjonariuszy zgodnie z artykułem 69 ust. 1 *Ustawy o ofercie publicznej i warunkach wprowadzania instrumentów finansowych do zorganizowanego systemu obrotu oraz o spółkach publicznych*.

Tabela 15 Wykaz akcjonariuszy posiadających co najmniej 5% ogólnej liczby głosów na WZ STALPROFIL S.A. na dzień przekazania raportu za III kwartał 2022

Akcjonariusz	Ilość akcji razem	Udział w kapitale akcyjnym	Ilość głosów razem	% głosów na WZ
ArcelorMittal Poland S.A.	5 508 800	31,48%	10 948 800	32,68%
MZZ Pracowników Arcelor Mittal Dąbrowa Górnicza	2 955 000	16,89%	8 235 000	24,58%
MOZ NSZZ „Solidarność” ArcelorMittal Poland S.A.	1 320 000	7,54%	6 600 000	19,70%

Od dnia przekazania ostatniego raportu okresowego wykaz akcjonariuszy posiadających co najmniej 5% ogólnej liczby głosów na WZ STALPROFIL S.A. oraz stan posiadania przez nich akcji Spółki, nie uległ zmianie.

11. Inne informacje mogące w istotny sposób wpłynąć na ocenę sytuacji majątkowej, finansowej i wyniku finansowego Grupy Kapitałowej STALPROFIL S.A. oraz informacje, które są istotne dla oceny możliwości realizacji zobowiązań.

Na 30.09.2022 r. suma bilansowa Grupy Kapitałowej wynosiła 1 185 798 tys. zł i pozostała na zbliżonym poziomie w porównaniu ze stanem na 31.12.2021 r.

W obrębie głównych kategorii aktywów Grupy, na 30.09.2022 r. zanotowano następujące, znaczące zmiany w porównaniu do stanu na koniec 2021 r.:

- spadek wartości zapasów o 105 771 tys. zł tj. o 22% , który wynikał głównie:
 - o ze spadku wartości zapasów w IZOSTAL S.A. o 115 827 tys. zł , głównie materiałów i wyrobów gotowych, dostosowując ich poziom do harmonogramów produkcji i sprzedaży odbiorcom.
 - o ze wzrostu zapasów w STALPROFIL S.A. o 4 694 tys. zł, tj. o 3%, który nastąpił w wyniku wzrostu cen zakupu wyrobów hutniczych.
- wzrost krótkoterminowych należności i rozliczeń międzyokresowych o 31 314 tys. zł tj. o 9%, głównie z tytułu zwiększenia należności handlowych o 24 991 tys. zł w STALPROFIL i STF Dystrybucja.
- środki pieniężne i ich ekwiwalenty zwiększyły się o 43 417 tys. zł, głównie dzięki wysokiemu zyskowi brutto Grupy i spadkowi zapasów w IZOSTAL o 41 895 tys. zł. Z działalności operacyjnej Grupa wygenerowała dodatkowo przepływy środków pieniężnych w kwocie 112 694 tys. zł.

Tabela 16 Przepływy pieniężne Grupy Kapitałowej STALPROFIL S.A. za 9 msc. 2022 i 2021 r. (w tys. zł)

Przepływy pieniężne Grupy Kapitałowej STALPROFIL S.A. - główne pozycje	Za okres od 01.01. do 30.09.2022	Za okres od 01.01. do 30.09.2021
Przepływy środków pieniężnych netto z działalności operacyjnej	112 694	88 475
Przepływy środków pieniężnych netto z działalności inwestycyjnej	-17 992	-30 163
Przepływy środków pieniężnych netto z działalności finansowej	-51 422	-74 805
Zmiana stanu środków pieniężnych i ekwiwalentów środków pieniężnych skorygowane o różnice kursowe z wyceny środków pieniężnych i ich ekwiwalentów	43 417	-16 575
Środki pieniężne i ekwiwalenty środków pieniężnych na koniec okresu	94 540	29 836

W obrębie głównych kategorii pasywów Grupy Kapitałowej STALPROFIL S.A. zanotowano na 30.09.2022 r. następujące, większe zmiany w porównaniu do stanu na 31.12.2021 r.:

- wzrost kapitału własnego o 65 179 tys. zł, tj. o 12%, wynikający z zysku roku bieżącego pomniejszonego o wypłatę dywidend.
- wzrost zobowiązań długoterminowych o 3 886 tys. zł tj. o 7%, głównie w wyniku wzrostu o 5 651 tys. zł długoterminowych rozliczeń międzyokresowych z tytułu otrzymanych przez KOLB

i IZOSTAL dotacji². W III kwartale zarówno IZOSTAL S.A. jak i KOLB Sp. z o.o. prowadziły działania związane z udzieloną przez NCBR dotacją na opracowanie innowacji procesowych w zakresie przygotowania i łączenia wielkogabarytowych elementów stalowych na potrzeby branży konstrukcji stalowych. Projekt jest już w końcowej fazie realizacji. Spółki osiągnęły zamierzone efekty i została opracowana technologia nowoczesnej produkcji wysoce precyzyjnych konstrukcji stalowych;

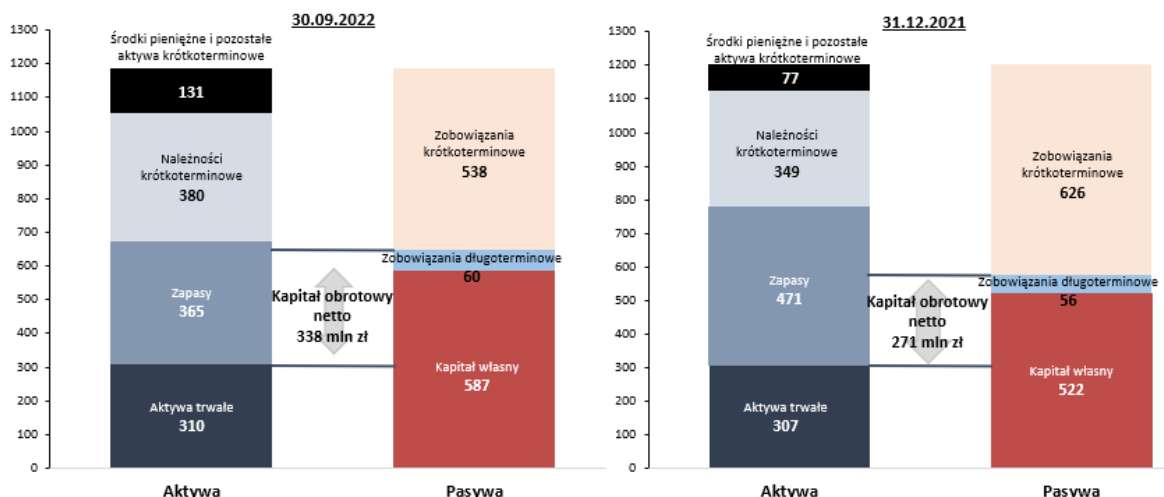
- spadek zobowiązań krótkoterminowych o 87 216 tys. zł, w tym:
 - wzrost rezerw krótkoterminowych o 8 126 tys. zł tj. o 32%, w tym rezerw w segmencie infrastruktury na potencjalne naprawy gwarancyjne zrealizowanych kontraktów w wysokości 7 902 tys. Zł.
 - spadek krótkoterminowych kredytów bankowych o 17 842 tys. zł tj. o 11%, związany głównie ze zmniejszeniem w IZOSTAL S.A. poziomu wykorzystania krótkoterminowych kredytów bankowych w wysokości 18 786 tys. Zł.
 - wzrost o 25 566 tys. zł zobowiązań handlowych, głównie w segmencie stalowym.
 - spadek o 77 249 tys. zł zobowiązań z tytułu otrzymanych zaliczek, głównie w segmencie infrastruktury. Zaliczki otrzymane na poczet realizacji robót są stopniowo rozliczane, w miarę realizacji kontraktów.
 - spadek o 11 277 tys. zł zobowiązań z tytułu podatku dochodowego, w tym w wyniku zapłaty przez STALPROFIL S.A. w czerwcu 2022 r. podatku dochodowego osób prawnych za 2021 r. w wysokości 25 154 tys. zł.

Stabilną strukturę finansowania Grupy Kapitałowej STALPROFIL S.A. (Rysunek 3) zapewniał:

- wzrost udziału kapitału własnego z 43% w 2021 r. do poziomu 50% sumy bilansowej na koniec września 2022 r.; kapitał własny finansował w pełni aktywa trwałe, a także znaczącą część aktywów obrotowych.
- wysoki poziom kapitału obrotowego netto, który na 30.09.2022 r. w STALPROFIL S.A. wynosił 244 056 tys. zł i finansował 55% aktywów obrotowych, natomiast w Grupie wynosił 337 676 tys. zł i finansował 39% aktywów obrotowych. Kapitał obrotowy netto w Spółce i Grupie Kapitałowej, w porównaniu ze stanem na 31.12.2021, wzrósł o 24%.

² Zobowiązania (a tym samym zadłużenie) Grupy podnoszą dotacje rządowe otrzymane przez IZOSTAL S.A. oraz KOLB Sp. o.o. Dotacje te mają charakter bezzwrotny. Są one ujmowane w „Rozliczeniach międzyokresowych” i rozliczane w poszczególnych latach poprzez odniesienie w pozostałe przychody operacyjne, proporcjonalnie do okresu amortyzacji aktywów objętych dotacją. Na 30.09.2022 wartość nierozliczonych dotacji wynosiła 25 772 tys. zł, w tym część długoterminowa 24 848 tys. zł.

Rysunek 2 Struktura bilansu Grupy Kapitałowej STALPROFIL S.A. na dzień 30.09.2022 i 30.09.2021 (mln zł)



Grupa Kapitałowa na 30.09.2022 r. dysponowała kapitałem obrotowym netto na poziomie 338 mln zł tj. o 24% wyższym od stanu na początek roku. Nadwyżka finansowa (zysk netto + amortyzacja) wygenerowana za 9 msc 2022 r. wyniosła 99 705 tys. zł.

Tabela 17 Wybrane wskaźniki finansowe za 9 msc 2022 r.

Wskaźniki	30.09.2022	31.12.2021	30.09.2021
Wskaźnik bieżącej płynności	1,6	1,4	1,5
Wskaźnik płynności szybki	0,9	0,7	0,8
Wskaźnik ogólnego zadłużenia	50%	57%	51%
Cykl inkasa należności handlowych	51	66	67
Cykl zapasów	73	98	85
Cykl spłaty zobowiązań handlowych	50	61	62
Cykl netto	74	103	90
Marża EBITDA	6,9%	9,9%	10,9%
Rentowność sprzedaży netto	5,0%	7,5%	8,2%

Stabilność prowadzonej działalności gospodarczej zapewnia Grupie także dostęp do limitów kredytowych, przedstawionych w Tabelach 18 i 19.

Tabela 18 Umowy kredytowe, których stroną były Spółki Grupy Kapitałowej STALPROFIL na dzień 30.09.2022 (w tys. zł)

Spółka	Linie kredytowe na finansowanie obrotu - krótko i długoterminowe	Limit	Zaangażowanie kredytowe	Dostępny w walucie	Oprocentowanie	Termin spłaty
STALPROFIL S.A.	Kredyt w rachunku bieżącym w mBank S.A.	12 000	0	PLN/EUR	WIBOR + marża ESTR ON + marża	31.01.2023
	Kredyt w rachunku bieżącym w mBank S.A.	5 000	0	PLN	WIBOR + marża	31.01.2023
	Kredyt obrotowy w mBank S.A.	10 000	0	PLN	WIBOR + marża	31.01.2024
	Kredyt obrotowy w mBank S.A.	10 000	0	PLN	WIBOR + marża	31.01.2024
	Kredyt obrotowy w mBank S.A.	10 000	0	PLN	WIBOR + marża	31.01.2024
	Kredyt w rachunku bieżącym oraz kredyt obrotowy w ramach wielocelowego limitu kredytowego w PKO BP S.A.	95 000	0	PLN/EUR/ USD	WIBOR (EURIBOR/LIBOR) + marża	02.07.2024
	Kredyt w rachunku bieżącym oraz kredyt obrotowy w ramach wielocelowego limitu kredytowego w Pekao S.A.	65 000	0	PLN/EUR/ USD	WIBOR (EURIBOR/CME TERM SOFR) + marża	30.06.2024
	Kredyt w rachunku bieżącym w ING Bank S.A.	15 000	0	PLN	WIBOR + marża	01.07.2024
IZOSTAL S.A.	Kredyt w ramach limitu kredytowego wielocelowego w PKO BP S.A.	150 000	37 257	PLN/EUR/ USD	WIBOR (EURIBOR/LIBOR) + marża	27.06.2025
	Kredyt w rachunku bieżącym w mBank S.A.	10 000	8 844	PLN/EUR	WIBOR + marża ESTR + marża	03.02.2023
	Kredyt w ramach wielocelowego limitu kredytowego w mBank S.A.	150 000	47 000	PLN/EUR/ USD	WIBOR (EURIBOR/LIBOR) + marża	28.06.2024
	Kredyt odnawialny w mBank S.A.	10 000	10 000	PLN	WIBOR + marża	30.08.2024
	Kredyt w rachunku bieżącym w ramach wielocelowego limitu kredytowego w Pekao S.A.	45 000	30 262	PLN/EUR/ USD	WIBOR (EURIBOR/CME TERM SOFR) + marża	30.06.2024
KOLB Sp. z o.o.	Kredyt w rachunku bieżącym w mBank S.A.	3 000	0	PLN	WIBOR + marża	31.01.2023
	Kredyt obrotowy w mBank S.A.	2 800	2 000	PLN	WIBOR + marża	29.12.2023
	Kredyt obrotowy w ING Bank Śląski S.A.	2 000	1 000	PLN	WIBOR + marża	01.07.2023
	Kredyt w rachunku bieżącym w ING Bank Śląski S.A.	1 000	0	PLN	WIBOR + marża	01.07.2023
Razem		595 800	136 362			

Tabela 19 Kredyty inwestycyjne, których stroną były podmioty z Grupy Kapitałowej STALPROFIL S.A. na 30.09.2022 r. (tys. zł)

Spółka	Kredyt inwestycyjny	Zaangażowanie	Oprocentowanie	Termin spłaty
IZOSTAL S.A.	Kredyt inwestycyjny w mBank S.A.	5 241	WIBOR + marża	31.12.2025
KOLB Sp. z o.o.	Kredyt inwestycyjny w mBank S.A.	4 132	WIBOR + marża	31.10.2028
Razem		9 373		

Spółki z Grupy dywersyfikują źródła pozyskiwania kredytów. Warunki, na których Spółki Grupy korzystają z przyznanych linii kredytowych, nie odbiegają od warunków powszechnie stosowanych na rynku dla tego typu umów. Koszt kredytów oparty jest na zmiennej stawce WIBOR/EURIBOR/LIBOR + marża banku. Zaangażowanie kredytowe na finansowanie obrotu Spółek Grupy wyniosło na koniec III kwartału 2022 r. 136 362 tys. zł i było na poziomie 23% dostępnych limitów kredytowych.

Ponadto na dzień 30.09.2022 roku:

- IZOSTAL S.A. posiadał kredyt inwestycyjny na rozbudowę hali magazynowo – produkcyjnej, z czego pozostało do spłaty 5 241 tys. zł.
- KOLB Sp. z o.o. posiadał kredyt inwestycyjny na budowę hali produkcyjnej, z czego pozostało do spłaty 4 132 tys. zł.

12. Istotne umowy bankowe zawarte w okresie sprawozdawczym oraz po jego zakończeniu.

STALPROFIL S.A. zawarł aneksy do umów kredytowych, na mocy których :

- przedłużył okres obowiązywania umowy kredytu w rachunku bieżącym w mBank o limicie 12 000 tys. zł z 31.01.2022 r. do 31.01.2023 r.
- przedłużył okres obowiązywania umowy wieloproduktowej w mBank o limicie 5 000 tys. zł z 31.01.2022 r. do 31.01.2023 r.
- przedłużył okres obowiązywania 2 umów kredytów obrotowych w mBank o limicie 10 000 tys. zł każdy, z 31.01.2023 r. do 31.01.2024 r.
- przedłużył okres obowiązywania umowy kredytu obrotowego w mBank o limicie 10 000 tys. zł z 31.01.2022 r. do 31.01.2024 r.
- przedłużył okres obowiązywania w Pekao S.A. umowy o Wielocelowy Limit Kredytowy z 30.06.2023 r. do 30.06.2024 r. oraz podwyższył dostępny limit z 44 000 tys. zł do 65 000 tys. zł.
- przedłużył okres obowiązywania w ING S.A. umowy z 01.07.2023 r. do 01.07.2024 r. oraz podwyższony został dostępny limit z 7 500 tys. zł 15 000.

IZOSTAL S.A. zawarł aneksy do umów kredytowych, na mocy których:

- przedłużył okres obowiązywania umowy o wielocelowy limit kredytowy w Pekao S.A. o limicie 45 000 tys. zł do dnia 30.06.2024 r.

- przedłużył okres obowiązywania umowy limitu kredytowego wielocelowego w PKO BP S.A. do dnia 27.06.2025 oraz podwyższył limit z 100 000 tys. zł do 150 000 tys. zł.
- przedłużył okres obowiązywania umowy o kredyt odnawialny w mBank S.A. o limicie 10 000 tys. zł do dnia 29.08.2024 r.
- w ramach umowy ramowej z mBank S.A. o limicie 150.000 tys. został udostępniony kredyt odnawialny w wysokości 47.000 tys. zł oraz spłacony kredyt odnawialny na 103 000 tys. zł.

KOLB Sp. z o.o. zawarł aneksy do umów kredytowych, na mocy których:

- przedłużył z mBank S.A. okres obowiązywania umowy kredytu w rachunku bieżącym o limicie 3 000 tys. zł do dnia 31.01.2023 r.
- przedłużył z ING S.A. okres dostępności Limitu Kredytowego w wysokości 3 000 tys. zł do dnia 30.06.2024 r. (ostateczna spłata 01.07.2024 r.).

Wszystkie kredyty, z których korzystają Spółki Grupy są oprocentowane na warunkach rynkowych.

Żadnej ze Spółek z Grupy Kapitałowej STALPROFIL S.A. nie wypowiedziano umów kredytowych w 2022 r.

W okresie 9 msc. 2022 r. spółki Grupy Kapitałowej STALPROFIL S.A. nie udzielały pożyczek podmiotom spoza Grupy oraz nie zaciągały pożyczek u podmiotów spoza Grupy.

13. Wskazanie czynników mających wpływ na wyniki finansowe Grupy Kapitałowej STALPROFIL S.A. w perspektywie co najmniej kolejnego kwartału

Aktualna sytuacja rynkowa, jak i przewidywania na kolejne miesiące, obarczone są znaczną dozą niepewności w szczególności związaną bezpośrednio lub pośrednio z wojną w Ukrainie.

Europejski, a zarazem polski rynek stali w poprzednich latach był w dużym stopniu powiązany ze wszystkimi trzema państwami zaangażowanymi w zbrojny konflikt (Ukraina, Rosja, Białoruś), dlatego zerwane łańcuchy dostaw z tych kierunków spowodowały duże zawirowania na rynku stali. Ten nadzwyczajny stan rynku stalowego uległ względnej normalizacji w ciągu II i III kwartału br. Ceny stali uwolniły się od szoku związanego z wybuchem wojny, a ich trend był pod wpływem zmniejszającego się popytu związanego z osłabieniem wzrostu gospodarczego i spadkiem aktywności przedsiębiorstw.

Wojna pomiędzy Rosją a Ukrainą powoduje ponadto ryzyko w zakresie ciągłości dostaw mediów (w szczególności gazu i energii elektrycznej), które mogą utrudnić lub nawet uniemożliwić prowadzenie działalności gospodarczej. Aktualnie wysokie ceny nośników energii, jak i innych kosztów, przenoszą się na wysokość wypracowywanych marż. Grupa podjęła działania zmierzające do dywersyfikacji zapotrzebowania na media. Tam, gdzie to możliwe, zużywany gaz zastępuje się energią elektryczną, rozważane są działania rozszerzające zakres korzystania w Spółkach z OZE.

Wstrzymanie przez UE środków z KPO pochodzących z europejskiego Funduszu na rzecz Odbudowy i Zwiększania Odporności (Recovery and Resilience Facility) powoduje znaczną niepewność sytuacji makroekonomicznej Polski w nadchodzących trudnych czasach. Środki te miały być przeznaczone na rozwój gospodarki dotkniętej kryzysem, w tym w znacznej części na realizację inwestycji infrastrukturalnych, dlatego ich wstrzymanie może przełożyć się na znaczny spadek inwestycji. O ile głównym identyfikowanym ryzykiem w ostatnich miesiącach były wzrosty cen energii czy gazu, to coraz większe konsekwencje dla uczestników szeroko pojętego rynku budowlanego może nieść ze sobą brak nowych inwestycji zarówno prywatnych jak i publicznych.

W zakresie pandemii COVID-19 można oczekiwać stopniowego zmniejszenia się jej wpływu na gospodarkę światową, co jest związane ze szczepieniami i badaniami w zakresie opracowania

leków, a także pojawianiem się mniej dotkliwych mutacji wirusa. W ocenie Zarządu COVID-19 nie jest już czynnikiem istotnie wpływającym na sytuację rynkową i wyniki Grupy. Grupa posiada wdrożone procedury działania pozwalające ograniczyć wpływ tego ryzyka, w przypadku ponownego nasilenia się pandemii.

Nadal kluczowym parametrem mającym wpływ na realizację celów strategicznych oraz na wyniki poszczególnych segmentów działalności Grupy Kapitałowej STALPROFIL S.A. w perspektywie kolejnego kwartału i dłuższej jest stan koniunktury na krajowym i europejskim rynku dystrybucji stali oraz na rynku sieci przesyłowych gazu.

a) Segment handlu, przetwórstwa i działalności usługowej na rynku stalowym

Według raportu World Steel Association (WSA) w okresie I-IX 2022 światowa produkcja stali spadła o 4,3% r/r i wyniosła 1 405,2 mln ton. W Unii Europejskiej produkcja stali spadła o 8,2% r/r i osiągnęła poziom 105,8 mln ton. W reakcji na spadek popytu, wzrost niepewności i rosnące koszty energii, producenci stali coraz częściej decydują się na ograniczenia produkcji. W ostatnich tygodniach, na skutek wyłączenia pieców w Europie, głównie w zakładach należących do ArcelorMittal, moce produkcyjne hutnictwa europejskiego zostały zredukowane o około 10%.

Według danych Hutniczej Izby Przemysłowo-Handlowej, zużycie jawne stali w Polsce w okresie I-VIII 2022 r. wyniosło 9,6 mln ton i spadło o 9,4% r/r, natomiast produkcja stali surowej spadła o 5,1% r/r do poziomu 5,4 mln ton.

Według najnowszych, październikowych prognoz World Steel Association, w 2022 r. zużycie jawne stali na świecie spadnie o 2,3% r/r, a w UE i Wielkiej Brytanii o 3,5%. W 2023 r. zużycie jawne stali na świecie wzrośnie o 1% r/r, a w UE i Wielkiej Brytanii o spadnie o 1,3%. Według WSA na światową gospodarkę wpływa utrzymująca się inflacja, zaostrzenie polityki pieniężnej w USA, spowolnienie gospodarcze Chin oraz konsekwencje inwazji Rosji na Ukrainę. Wysokie ceny energii, rosnące stopy procentowe i spadające zaufanie doprowadziły do spowolnienia działalności sektorów wykorzystujących stal. W rezultacie październikowa prognoza globalnego wzrostu popytu na stal została zrewidowana w dół w stosunku do poprzedniej. Perspektywa na 2023 r. zależy od wpływu zacieśniania polityki pieniężnej oraz zdolności banków centralnych do zakotwiczenia oczekiwań inflacyjnych. W szczególności perspektywa UE jest obciążona dalszym ryzykiem pogorszenia się ze względu na wysoką inflację i kryzys energetyczny, które zostały pogłębione przez wojnę rosyjsko-ukraińską.

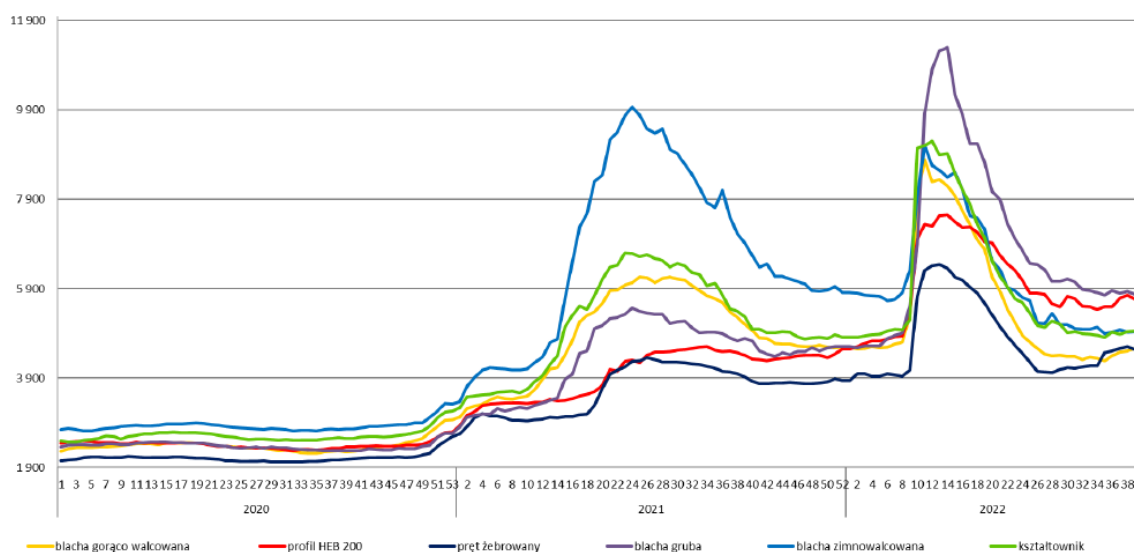
Również opublikowane przez EUROFER 26 października 2022 r. prognozy dla rynku stalowego na drugie półrocze roku 2022 i rok 2023 wskazują, że pozytywny trend widoczny w jawnym zużyciu stali w 2021 r. zakończył się w drugim kwartale 2022 r. ze względu na wpływ trwających zakłóceń związanych z wojną na Ukrainie, słabe perspektywy popytu oraz poważne wzrosty cen energii i kosztów produkcji. Oczekuje się, że wszystkie te czynniki spadkowe będą miały jeszcze większy wpływ w drugiej połowie 2022 r. do drugiego kwartału 2023 r. włącznie. EUROFER oczekuje, że w 2022 r. wielkość zużycia stali w UE zostanie skorygowana w dół do -3,5%.

Wyniki Grupy wykazują dużą wrażliwość na zmiany cen wyrobów hutniczych. Kluczowym parametrem mającym wpływ na bieżące wahania cen jest popyt na wyroby hutnicze oraz poziom kosztów produkcji stali, w tym ceny surowców (rudę żelaza, węgla koksującego, złomu) oraz ceny energii elektrycznej i opłaty za emisję CO₂.

Zdaniem Spółki, trudno przewidzieć dalszą ewolucję cen wyrobów hutniczych, które będą uzależnione głównie od kształtowania się bieżącej koniunktury gospodarczej. Spółka identyfikuje wiele zagrożeń związanych z otoczeniem gospodarczym. Należą do nich: spadek inwestycji, duże wahania cen surowców do produkcji stali, wzrost kosztów energii, wysoki koszt i dostępność gazu ziemnego, materiałów do produkcji izolacji i konstrukcji stalowych oraz presja pracowników na wzrost wynagrodzeń. Szczególnie ważkim dla branży hutniczej jest obecnie problem ryzyka przerw w dostawach gazu, a co za tym idzie jego ewentualnej reglamentacji w sezonie zimowym dla

producentów stali. Wiąże się to z ryzykiem zakłóceń w produkcji, a skutkiem może być powrót do wzrostów cen stali.

Rysunek 3 Ceny podstawowych wyrobów hutniczych na rynku polskim wg Polskiej Unii Dystrybutorów Stali (Indeks Cen Stali – wrzesień 2022)



Zagrożeniem dla utrzymania wolumenu sprzedaży na rynku stali jest rosnąca inflacja i ewentualna konieczność schłodzenia gospodarki w celu jej obniżenia. Stal należy do dóbr inwestycyjnych, a wydatki na inwestycje są szczególnie wrażliwe na spadek koniunktury gospodarczej.

Zarząd na bieżąco monitoruje sytuację w Grupie oraz w jej otoczeniu i w odpowiedzi na dynamicznie zmieniającą się sytuację podejmuje szereg działań zaradczych. Dzięki temu Grupa realizuje swoje wewnętrzne plany, nie notując na dzień publikacji niniejszego raportu istotnych, ujemnych konsekwencji sytuacji w Ukrainie.

Na chwilę obecną nie jest możliwe przedstawienie szacunków liczbowych dotyczących potencjalnego wpływu działań wojennych w Ukrainie na Grupę w średnim i długim terminie. Istnieje ryzyko, że przedłużające się działania wojenne mogą mieć negatywny wpływ na gospodarkę, a w konsekwencji na wyniki Grupy Kapitałowej STALPROFIL S.A. w kolejnych okresach.

W zakresie podstawowej działalności spółki zależnej KOLB Sp. z o.o. w najbliższych miesiącach należy spodziewać się dobrych wyników – oczywiście mając na względzie sytuację geopolityczną. W portfolio zamówień Spółki coraz większy udział mają wysokomarżowe, innowacyjne konstrukcje maszynowe, w których Spółka się specjalizuje. Potwierdza to słuszność przyjętej polityki rozwoju działalności Spółki w kolejnych latach nakierowanej na wprowadzanie nowych technologii, w tym automatyzację i robotyzację procesu produkcyjnego.

b) Segment infrastruktury sieci przesyłowych gazu i innych mediów

Wojna pomiędzy Rosją a Ukrainą spowodowała, iż na powrót ogromne znaczenie przywiązuje się uniezależnieniu krajów Europy od gazu i ropy pochodzącej z Rosji. Wstrzymanie przez Gazprom dostaw gazu do Polski tylko potwierdza konieczność inwestowania w inne źródła zaopatrzenia w gaz, infrastrukturę przesyłową i dystrybucyjną. Nawet jeżeli dostawy z Rosji zostałyby przywrócone, pokazuje to niestabilność tego źródła. Sytuacja ta determinuje dalsze działania w zakresie rozbudowy infrastruktury przesyłowej gazu we wszystkich krajach Europy. Możliwym jest wzrost zapotrzebowania na produkty Grupy w perspektywie długoterminowej.

Opracowany przez Gaz-System S.A. i opublikowany krajowy dziesięcioletni plan rozwoju systemu przesyłowego na lata 2022-2031 podzielony został na dwie perspektywy czasowe:

- perspektywa do 2024 - obejmująca kontynuację rozpoczętych programów inwestycyjnych zdefiniowanych w Planie Rozwoju na lata 2018-2027, kontynuowanych w Planie Rozwoju 2020-2029, oraz projektowanie dla zadań związanych w szczególności z dywersyfikacją dostaw gazu ziemnego do Polski.
- perspektywa do 2031 - uwzględni zadania inwestycyjne, których realizacja będzie zależna od stopnia rozwoju rynków gazu w Polsce i w regionie.

W wyniku realizacji zadań ujętych w KDPR 2022-2031 łączna długość sieci przesyłowej powinna wzrosnąć do ok. 13,1 tys. km, z czego planowany przyrost sieci w okresie 2021-2031 wyniesie ok. 2 tys. km.

Rysunek 4 Inwestycje strategiczne planowane w latach 2022-2031 (źródło: Krajowy Dziesięcioletni Plan Rozwoju 2022-2031 – wyciąg)



Gaz-System S.A. zapowiada ponadto, iż po zakończeniu kluczowych inwestycji infrastrukturalnych na znaczeniu zyskiwać będą zadania remontowo-modernizacyjne, co również zapewni Grupie rynek zbytu oferowanych produktów. Wysoką rangę i wzrost tempa realizowanych w Polsce inwestycji w

zakresie rozbudowy infrastruktury przesyłu gazu potwierdza objęcie ich specjalnymi uprawnieniami pozwalających na uproszczenie i przyspieszenie procedur administracyjnych przy ich realizacji.

Polska Spółka Gazownictwa Sp. z o.o. zapowiada również wzrost inwestycji. W zakresie rozbudowy infrastruktury dystrybucyjnej Prezes Urzędu Regulacji Energetyki uzgodnił projekt „Planu rozwoju Polskiej Spółki Gazownictwa na lata 2022-2026”. Plan ujmuje szereg przedsięwzięć inwestycyjnych w celu zaspokojenia obecnego i przyszłego zapotrzebowania na paliwa gazowe w zakładanej 5-letniej perspektywie czasu, w tym:

- modernizacja istniejącej sieci gazowej o długości ponad 5,3 tys. km oraz 396 stacji gazowych gwarantującą ciągłość i bezpieczeństwo dostaw paliwa gazowego użytkownikom systemu.
- budowa nowej sieci gazowej o długości ponad 9,8 tys. km oraz 437 stacji gazowych zapewniającą dostęp do paliwa gazowego nowym odbiorcom gazu, tym samym długość sieci gazowej Spółki wzrośnie o 5%.
- budowa sieci gazowej o długości ponad 4,0 tys. km umożliwiającą przyłączenie 407 instalacji wytwórczych biometanu wpisując się w zwiększenie udziału odnawialnych źródeł energii.

PGNiG S.A. deklaruje, iż obecnie około 65% obszaru kraju ma dostęp do gazu ziemnego z sieci, co oznacza, że w ciągu dekady udało się zgazyfikować niemal 10% terenu Polski. Według ostatnich planów w ciągu kolejnych dwóch lat ponad 70% obszaru Polski będzie miało dostęp do gazu sieciowego. Tym samym około 90% Polaków będzie miało dostęp do gazu.

Działający na tym rynku Oddział STALPROFIL S.A. w Zabrze (w zakresie usług budowy gazociągów) uczestniczy w realizacji programu inwestycyjnego Gaz-System S.A. i PSG Sp. z o.o. Oddział funkcjonuje obecnie w warunkach zauważalnego spadku uruchamiania nowych inwestycji na budowę gazociągów, wysokiej konkurencji rynkowej i przetargów rozstrzyganych często po cenach poniżej kosztorysu inwestorskiego. W warunkach dużych fluktuacji cen Oddział stara się unikać podejmowania kontraktów wiążących się z ryzykiem uzyskania ujemnej rentowności.

Grupa widzi swoje szanse także w zakresie budowy przyłączy gazowych do elektrowni i elektrociepłowni wykorzystujących gaz do produkcji prądu i ciepła w kogeneracji. IZOSTAL S.A. dostarcza już rury używane do tych przyłączy, a niezależnie Oddział STALPROFIL S.A. w Zabrze bierze udział w przetargach na budowę takich przyłączy. Budowa i działalność ww. elektrowni i elektrociepłowni ma szansę zostać zaliczona do działalności zrównoważonej środowiskowo, w przypadku zatwierdzenia przyjętych przez Komisję Europejską uzupełnień do systematyki, uwzględniających pewne rodzaje działalności związanej z energią jądrową i gazową, w wykazie rodzajów działalności gospodarczej objętych taksonomią UE.

Opisane wyżej czynniki pozwalają optymistycznie patrzeć na przyszłość Grupy Kapitałowej STALPROFIL S.A. w segmencie infrastruktury sieci przesyłowych gazu, obejmującym sprzedaż izolowanych rur stalowych na rynku gazowym i usług budowy gazociągów przesyłowych.

Spółka widzi także zagrożenia związane z realizacją w/w prognoz. Podstawowym ryzykiem jest wstrzymanie przez UE środków z KPO pochodzących z europejskiego Funduszu na rzecz Odbudowy i Zwiększania Odporności. Środki te miały być przeznaczone na rozwój gospodarki dotkniętej kryzysem, w tym w znacznej części na realizację inwestycji infrastrukturalnych, dlatego ich wstrzymanie może przełożyć się na znaczny spadek inwestycji zapowiadanych zarówno przez Gaz-System S.A. jak i PSG Sp. z o.o.