



Raport śródroczny

Grupy Kapitałowej Dino Polska S.A.

za I półrocze 2021 r.



Dino Polska Spółka Akcyjna („Dino”, „Spółka”, „jednostka dominująca”)

Spółka akcyjna z siedzibą w Krotoszynie i adresem przy ul. Ostrowskiej 122, 63-700 Krotoszyn, zarejestrowana w rejestrze przedsiębiorców Krajowego Rejestru Sądowego pod numerem 0000408273. Numer NIP: 6211766191, REGON: 300820828. Na 30 czerwca 2021 r. kapitał zakładowy Spółki wynosił 9 804 000,00 PLN i składał się z 98 040 000 akcji o wartości nominalnej 0,10 PLN każda.

Niniejszy dokument („Raport śródroczny za I półrocze 2021 r.”, „Raport”) zawiera śródroczne skrócone skonsolidowane sprawozdanie finansowe za okres 6 miesięcy zakończony 30 czerwca 2021 r. Grupy Kapitałowej Dino Polska S.A. („Grupa Kapitałowa”, „Grupa”, „Grupa Dino”), („Sprawozdanie finansowe”), śródroczne skrócone sprawozdanie finansowe Spółki za okres 6 miesięcy zakończony 30 czerwca 2021 r. oraz dodatkowo informacje wymagane przez właściwe przepisy prawa.

Źródłem danych w niniejszym Raporcie, o ile nie wskazano inaczej, jest Dino. Dniem sporządzenia niniejszego dokumentu („Data Raportu”) jest 19 sierpnia 2021 r. Dzień publikacji to 20 sierpnia 2021 r.

SPIS TREŚCI

1.	Wybrane dane finansowe Grupy Dino	4
2.	Sprawozdanie Zarządu z działalności	5
2.1.	Działalność Grupy Kapitałowej Dino	5
2.1.1.	Profil działalności	5
2.1.2.	Podsumowanie działalności Grupy Dino w I półroczu 2021 r.	6
2.1.3.	Czynniki, które będą miały wpływ na działalność i wyniki Dino	11
2.1.4.	Zagrożenia i ryzyka związane z pozostałymi miesiącami roku	12
2.2.	Akcjonariusze Spółki i akcje w posiadaniu osób zarządzających i nadzorujących	13
2.3.	Grupa Kapitałowa – informacje ogólne i opis zmian w jej organizacji	14
2.4.	Inne informacje	15
3.	Oświadczenie Zarządu	17
4.	Załączniki	18
4.1.	Śródroczne skonsolidowane skrócone sprawozdanie finansowe Grupy Kapitałowej Dino Polska S.A. za okres 6 miesięcy zakończony 30 czerwca 2021 r.	
4.2.	Śródroczne skrócone sprawozdanie finansowe Dino Polska S.A. za okres 6 miesięcy zakończony 30 czerwca 2021 r.	
4.3.	Raporty audytora z przeglądu sprawozdań finansowych	

1. WYBRANE DANE FINANSOWE GRUPY DINO

	w tys. PLN		w tys. EUR*	
	01.01.2021- 30.06.2021	01.01.2020- 30.06.2020	01.01.2021- 30.06.2021	01.01.2020- 30.06.2020
Przychody ze sprzedaży	6 011 032	4 685 796	1 321 919	1 055 051
Zysk z działalności operacyjnej	438 429	334 847	96 417	75 394
Zysk brutto	418 066	309 714	91 939	69 735
Zysk netto	341 009	251 915	74 993	56 721
Liczba akcji (w szt.)	98 040 000	98 040 000	98 040 000	98 040 000
Podstawowy / rozwodniony zysk na akcję w PLN, EUR	3,48	2,57	0,76	0,58
Przepływy środków pieniężnych z działalności operacyjnej	528 477	137 479	116 220	30 955
Przepływy środków pieniężnych z działalności inwestycyjnej	(708 895)	(435 624)	(155 897)	(98 085)
Przepływy środków pieniężnych z działalności finansowej	(96 211)	205 000	(21 158)	46 158
Zmiana netto stanu środków pieniężnych i ich ekwiwalentów	(276 629)	(93 145)	(60 835)	(20 972)

*W przypadku danych w EUR wykorzystano średnią arytmetyczną kursów ogłoszonych przez Narodowy Bank Polski dla EUR obowiązujących na ostatni dzień każdego miesiąca w okresie sprawozdawczym:

- średnia kursów NBP za I półrocze 2021 roku: 4,5472 PLN/EUR;
- średnia kursów NBP za I półrocze 2020 roku: 4,4413 PLN/EUR.

	w tys. PLN		w tys. EUR*	
	30.06.2021	31.12.2020	30.06.2021	31.12.2020
Aktywa razem	5 832 441	5 570 510	1 290 135	1 207 097
Aktywa trwałe razem	4 628 967	4 053 812	1 023 927	878 437
Aktywa obrotowe razem	1 203 474	1 516 698	266 208	328 660
Kapitał własny	2 607 572	2 266 563	576 794	491 151
Kapitał podstawowy	9 804	9 804	2 169	2 124
Zobowiązania długoterminowe	1 013 364	1 223 256	224 156	265 072
Zobowiązania krótkoterminowe	2 211 505	2 080 691	489 184	450 873

*W przypadku danych w EUR wykorzystano średnie kursy EUR/PLN publikowane przez Narodowy Bank Polski:

- kurs średni NBP na dzień 30 czerwca 2021 roku: 4,5208 PLN/EUR;
- kurs średni NBP na dzień 31 grudnia 2020 roku: 4,6148 PLN/EUR.

2. SPRAWOZDANIE ZARZĄDU Z DZIAŁALNOŚCI

2.1. Działalność Grupy Kapitałowej Dino

2.1.1. Profil działalności

Dino to polska sieć średniej wielkości supermarketów spożywczych zlokalizowanych w pobliżu miejsc zamieszkania klientów. Spółka jest jedną z najszybciej rozwijających się sieci handlu detalicznego artykułami spożywczymi w Polsce pod względem liczby sklepów i przychodów ze sprzedaży.

Na dzień 30 czerwca 2021 r. sieć Dino tworzyły 1 622 sklepy o łącznej powierzchni sali sprzedaży 633 247 m². Dino Polska posiada wieloletnie doświadczenie i potwierdzoną zdolność w zakresie otwierania nowych sklepów, dzięki czemu w okresie trzech lat do 30 czerwca 2021 r. zwiększyła liczbę sklepów o 773, czyli o 91%. Ekspansji geograficznej towarzyszy znaczący wzrost przychodów ze sprzedaży w istniejącej sieci sklepów (LfL), który w I półroczu 2021 r., w porównaniu z analogicznym okresem 2020 r., wyniósł 9,5%. Dino Polska kontynuuje szybki rozwój swojej sieci, konsekwentnie wyszukując lokalizacje pod nowe sklepy.

Strategia działania Dino Polska oparta jest na wystandaryzowanym projekcie sklepu dysponującego miejscami parkingowymi dla klientów i zaopatrywanego w każdy dzień tygodnia w produkty świeże. Powierzchnia sali sprzedaży większości sklepów wynosi 400 m². Każdy sklep oferuje klientom ok. 5 tys. pozycji asortymentowych (SKU), w większości produktów pod znanymi markami oraz produktów świeżych, a także posiada stoisko mięsne z obsługą.

Model biznesowy Dino Polska jest w wysokim stopniu skalowalny. Obejmuje scentralizowane zarządzanie wspierane przez odpowiednie systemy informatyczne, sieć logistyczną opartą na sześciu centrach dystrybucyjnych oraz zarządzaną przez Dino sieć transportu. Dino zaopatruje się w większość produktów bezpośrednio u producentów lub ich głównych przedstawicieli. Duże i ciągle rosnące wolumeny zamówień u dostawców przynoszą korzyści w postaci efektu skali oraz sprawiają, że Dino jest już w stanie dokonywać zakupów towarów na korzystnych warunkach, które powinny się dalej stopniowo poprawiać wraz z dalszym rozwojem sieci sprzedaży. Te czynniki, w połączeniu z dźwignią operacyjną i dojrzewaniem sieci sklepów, skutkują konsekwentną poprawą rentowności Dino Polska.

Strategia Dino zakłada dalszy rozwój działalności poprzez skoncentrowanie się na trzech kluczowych obszarach:

- kontynuacja szybkiego organicznego wzrostu liczby sklepów – zamiarem Zarządu Dino Polska jest utrzymanie wysokiego tempa wzrostu powierzchni sali sprzedaży w marketach Dino w kolejnych latach. Zarząd Dino Polska planuje wykorzystywać możliwości organicznego rozwoju sieci w dotychczasowej formie poprzez: (i) dalsze zagęszczanie sklepów na obecnych obszarach działalności, oraz (ii) konsekwentną ekspansję w nowych regionach, które docelowo powinny się charakteryzować zbliżonym nasyceniem sklepów Dino, jak pozostałe regiony.
- kontynuacja wzrostu przychodów ze sprzedaży w istniejącej sieci sklepów (LfL) – w celu dalszego zwiększania przychodów ze sprzedaży w istniejącej sieci sklepów (LfL) Dino Polska będzie podejmować działania zmierzające do zwiększenia liczby klientów robiących zakupy w sklepach Dino i wartości zakupów pojedynczego klienta.
- konsekwentna poprawa rentowności – w minionych latach Dino Polska wypracowała trwały wzrost marży EBITDA. Celem jest dalsza poprawa rentowności dzięki zwiększaniu skali działalności, korzystnej charakterystyce modelu biznesowego oraz inicjatywom strategicznym podejmowanym przez Dino Polska.

Realizacji celów biznesowych Dino Polska towarzyszy regularna analiza ryzyka i możliwości związanych ze zmianami klimatu. Oszczędne i racjonalne gospodarowanie zasobami naturalnymi jest wpisane w kulturę organizacyjną Spółki, a realizowana strategia za cel stawia stopniowe ograniczanie wpływu działalności Grupy Dino Polska na środowisko naturalne. W I półroczu 2021 r. Dino Polska kontynuował montaż paneli

fotowoltaicznych na dachach marketów Dino, dzięki czemu zapotrzebowanie Grupy Dino Polska na energię elektryczną w coraz większym stopniu jest zaspokajane z odnawialnych źródeł energii. W I półroczu 2021 r. liczba marketów Dino posiadających własne instalacje fotowoltaiczne zwiększyła się z 365 do 628, a łączna moc paneli wzrosła do blisko 23MW. W I półroczu 2021 r. Grupa Dino wygenerowała 7 GWh energii elektrycznej ze słońca, a w analogicznym okresie 2020 r. 1 GWh.

2.1.2. Podsumowanie działalności Grupy Dino w I półroczu 2021 r.

W I półroczu 2021 r. przychody Grupy Dino wyniosły 6 011,0 mln PLN i były o 1 325,2 mln PLN, czyli o 28,3% wyższe niż w I pół. 2020 r. Równocześnie koszt własny sprzedaży wzrósł o 27,6% do 4 497,8 mln PLN.

W II kwartale 2021 r. przychody Grupy Dino wyniosły 3 250,3 mln PLN i były o 784,9 mln PLN, czyli o 31,8% wyższe niż w II kw. 2020 r. Równocześnie koszt własny sprzedaży wzrósł o 32,1% do 2 441,5 mln PLN.

Poniższa tabela przedstawia wybrane pozycje skonsolidowanego rachunku zysków i strat.

(w tys. PLN)	I pół. 2021	I pół. 2020	Zmiana I pół. '21/ I pół. '20	II kw. 2021	II kw. 2020	Zmiana II kw. '21/ II kw. '20
Przychody ze sprzedaży	6 011 032	4 685 796	28,3%	3 250 332	2 465 412	31,8%
Koszt własny sprzedaży	(4 497 778)	(3 523 703)	27,6%	(2 441 490)	(1 848 129)	32,1%
Zysk brutto ze sprzedaży	1 513 254	1 162 093	30,2%	808 842	617 283	31,0%
Pozostałe przychody operacyjne.....	4 157	3 633	14,4%	2 399	1 732	38,5%
Koszty sprzedaży i marketingu.....	(1 022 285)	(782 202)	30,7%	(531 620)	(404 212)	31,5%
Koszty ogólnego zarządu	(50 964)	(45 546)	11,9%	(25 655)	(23 654)	8,5%
Pozostałe koszty operacyjne.....	(5 733)	(3 131)	83,1%	(3 302)	62	-
Zysk z działalności operacyjnej...	438 429	334 847	30,9%	250 664	191 211	31,1%
Przychody finansowe	644	2 729	-76,4%	451	2 132	-78,8%
Koszty finansowe	(21 007)	(27 862)	-24,6%	(10 385)	(11 917)	-12,9%
Zysk brutto	418 066	309 714	35,0%	240 730	181 426	32,7%
Podatek dochodowy	(77 057)	(57 799)	33,3%	(44 556)	(33 424)	33,3%
Zysk netto	341 009	251 915	35,4%	196 174	148 002	32,5%

W I półroczu 2021 r. wynik EBITDA zwiększył się rok do roku o 28,9% do 552,7 mln PLN. Marża EBITDA wyniosła 9,19%, podczas gdy w I półroczu 2020 r. było to 9,15%. W II kw. 2021 r. wynik EBITDA zwiększył się o 29,8% do 309,9 mln PLN. Marża EBITDA wyniosła 9,53% i była o 0,15 pkt proc. niższa niż w II kw. 2020 r.

Poniższa tabela przedstawia wynik EBITDA.

(w tys. PLN)	I pół. 2021	I pół. 2020	Zmiana I pół. '21/ I pół. '20	II kw. 2021	II kw. 2020	Zmiana II kw. '21/ II kw. '20
Zysk netto	341 009	251 915	35,4%	196 174	148 002	32,5%
Podatek dochodowy	(77 057)	(57 799)	33,3%	(44 556)	(33 424)	33,3%
Wynik na działalności finansowej	(20 363)	(25 133)	-19,0%	(9 934)	(9 785)	1,5%
EBIT	438 429	334 847	30,9%	250 664	191 211	31,1%
Marża EBIT.....	7,29%	7,15%	-	7,71%	7,76%	-
Amortyzacja	(114 264)	(93 992)	21,6%	(59 247)	(47 486)	24,8%
EBITDA	552 693	428 839	28,9%	309 911	238 697	29,8%
Marża EBITDA.....	9,19%	9,15%	-	9,53%	9,68%	-

Przychody ze sprzedaży

Znacząca poprawa przychodów jest wynikiem rozwoju sieci sklepów Dino o nowe placówki oraz wzrostu przychodów w istniejących sklepach (like for like, LfL)¹. Wzrost sprzedaży LfL wyniósł w I półroczu 2021 r. 9,5%. W II kw. 2021 r. wzrost sprzedaży LfL wyniósł 11,7%.

Tabela poniżej przedstawia porównanie trendów inflacyjnych w Polsce oraz wzrost przychodów ze sprzedaży w istniejącej sieci sklepów (LfL) Dino.

%	I pół. 2021	II kw. 2021	I kw. 2021	I pół. 2020	II kw. 2020	I kw. 2020	2020	2019	2018
Inflacja (deflacja).....	3,6	4,5	2,7	3,9	3,2	4,5	3,2	2,3	1,6
Inflacja cen żywności.....	1,1	1,6	0,6	7,1	6,4	7,7	4,7	4,9	2,6
Dino LfL	9,5	11,7	7,0	13,3	7,8	20,3	12,6	11,6	11,6

Świeże produkty, w tym mięso, wędliny i drób, odpowiadały za 37,4% sprzedaży Grupy w II kw. 2021 r. i za 38,0% w pierwszym półroczu 2021 r.

W tabeli poniżej przedstawiono strukturę przychodów ze sprzedaży według produktów za wskazane okresy.

%	I pół. 2021	I pół. 2020	II kw. 2021	II kw. 2020
Produkty spożywcze świeże.....	38,0	39,7	37,4	39,3
Pozostałe produkty spożywcze*.....	49,2	47,5	49,8	47,9
Artykuły niespożywcze.....	12,8	12,8	12,8	12,8

* w szczególności: żywność dla dzieci, produkty śniadaniowe, dania gotowe, napoje, słodycze, przekąski, mrożonki, przetwory, tuszeczki, produkty zbożowe i sypkie, przyprawy, a także alkohol i tytoń

Rozwój sieci marketów Dino

W II kw. 2021 r. uruchomionych zostało 91 nowych sklepów Dino. Łącznie w I półroczu 2021 r. otwartych zostało 150 nowych sklepów w stosunku do 84 w analogicznym okresie ubiegłego roku. Na dzień 30 czerwca 2021 r. sieć Dino liczyła 1622 markety, o 320 więcej niż przed rokiem.

Poniższa tabela przedstawia informacje na temat liczby sklepów Grupy Dino we wskazanych datach.

	Liczba sklepów na dzień 30 czerwca		Liczba sklepów na dzień 31 grudnia		
	2021	2020	2020	2019	2018
Liczba otwarć nowych sklepów w półroczu / roku	150	84	255	243	202
Łączna liczba sklepów	1622	1302	1473	1218	977
Łączna powierzchnia sali sprzedaży (m ²).....	633 247	505 095	573 489	472 224	375 715
Wzrost powierzchni sali sprzedaży r/r.....	25,4%	23,9%	21,4%	25,7%	27,3%

Koszt własny sprzedaży

Koszt własny sprzedaży stanowił odpowiednio 74,8% i 75,2% przychodów ze sprzedaży w I półroczu 2021 i I pół. 2020 r. Koszt własny sprzedaży wzrósł o 974,1 mln PLN, czyli o 27,6%, do 4 497,8 mln PLN w I pół. 2021 r. przy odpowiednim 28,3-procentowym wzroście przychodów ze sprzedaży. Wzrost ten był spowodowany głównie wzrostem skali działalności Grupy Dino w związku z ekspansją sieci sklepów Dino oraz rosnącą sprzedażą w istniejącej sieci sklepów (LfL).

Koszty sprzedaży i marketingu

Koszty sprzedaży i marketingu wzrosły o 240,1 mln PLN, czyli o 30,7%, do 1 022,3 mln PLN w I pół. 2021 r. Wzrost ten był spowodowany głównie wzrostem skali działalności Grupy Dino i związaną z tym ekspansją sieci

¹ Sklep jest uwzględniany w kalkulacji przychodów LfL w 13. pełnym miesiącu jego istnienia.

sklepów Dino oraz rosnącą sprzedażą w istniejących sklepach (LfL), co wiązało się z koniecznością ponoszenia większych kosztów związanych z utrzymaniem sklepów, przechowywaniem towarów i marketingiem.

Koszty ogólnego zarządu

Koszty ogólnego zarządu wzrosły o 5,4 mln PLN, czyli o 11,9%, do 50,1 mln PLN w I pół. 2021 r. Było to spowodowane głównie ekspansją sieci sklepów Dino (niektóre funkcje administracyjne rosły wraz z ekspansją sieci sklepów Dino).

Koszty w układzie rodzajowym

Poniższa tabela przedstawia koszty w ujęciu rodzajowym.

(w tys. PLN)	I pół. 2021	I pół. 2020	Zmiana I pół. '21/ I pół. '20	II kw. 2021	II kw. 2020	Zmiana II kw. '21/ II kw. '20
Amortyzacja	114 264	93 992	21,6%	59 247	47 486	24,8%
Zużycie materiałów i energii	480 657	440 713	9,1%	255 030	227 816	11,9%
Usługi obce	187 991	149 633	25,6%	93 926	71 932	30,6%
Podatki i opłaty*	113 553	27 025	320,2%	61 175	13 355	358,1%
Koszty świadczeń pracowniczych	747 372	571 520	30,8%	384 519	301 638	27,5%
Pozostałe koszty rodzajowe	23 557	17 483	34,7%	13 670	11 084	23,3%
Wartość sprzedanych towarów i materiałów	3 909 085	3 058 887	27,8%	2 130 534	1 603 557	32,9%
Koszty według rodzajów ogółem, w tym:	5 576 479	4 359 253	27,9%	2 998 101	2 276 868	31,7%
Pozycje ujęte w koszcie własnym sprzedaży	4 497 778	3 523 703	27,6%	2 441 490	1 848 129	32,1%
Pozycje ujęte w kosztach sprzedaży i marketingu	1 022 285	782 202	30,7%	531 620	404 212	31,5%
Pozycje ujęte w kosztach ogólnego zarządu	50 964	45 546	11,9%	25 655	23 654	8,5%
Zmiana stanu produktów	5 452	7 802	-30,1%	-664	873	-

* wzrost pozycji „Podatki i opłaty” wynika z podatku od sprzedaży detalicznej, który wszedł w życie na początku 2021 r. W raporcie Spółki za I kw. 2021 r. podatek ten został ujęty w pozycji „Wartość sprzedanych towarów i materiałów”; po zmianie prezentacyjnej wartość „Podatków i opłat” za I kw. wynosi 52 378 tys. PLN, a „Wartość sprzedanych towarów i materiałów” 1 778 551 tys. PLN

Łączne koszty według rodzaju wzrosły w I pół. 2021 r. o 1 217,2 mln PLN, czyli o 27,9%, do 5 576,5 mln PLN w porównaniu z 4 359,3 mln PLN w I pół. 2020 r., głównie w rezultacie wzrostu: (i) wartości sprzedanych towarów i materiałów (o 850,2 mln PLN), (ii) kosztu świadczeń pracowniczych (o 175,9 mln PLN), (iii) podatków i opłat (o 86,5 mln PLN – w wyniku wzrostu skali działalności i wejścia w życie podatku od sprzedaży detalicznej).

Koszty świadczeń pracowniczych wzrosły o 175,9 mln PLN, czyli o 30,8%, do 747,4 mln PLN w I pół. 2021 r. w porównaniu z 571,5 mln PLN w I pół. 2020 r. Wzrost ten wynikał przede wszystkim ze wzrostu liczby pracowników Grupy Dino z 23 633 na dzień 30 czerwca 2020 r. do 28 236 na dzień 30 czerwca 2021 r., w związku ze zwiększeniem skali działalności Grupy Dino i związaną z tym ekspansją sieci sklepów Dino oraz rosnącą sprzedażą w istniejących sklepach (LfL) oraz, w mniejszym stopniu, ze wzrostu średniego wynagrodzenia w Grupie Dino.

Zużycie materiałów i energii wzrosło o 39,9 mln PLN, czyli o 9,1%, do 480,7 mln PLN w I pół. 2021 r. w porównaniu z 440,7 mln PLN w I pół. 2020 r. Wzrost ten był spowodowany zwiększeniem skali działalności Grupy Dino i związaną z tym ekspansją sieci sklepów Dino oraz rosnącą sprzedażą w istniejących sklepach (LfL).

Usługi obce, które obejmowały w szczególności usługi transportowe, usługi najmu i dzierżawy oraz usługi serwisowe, wzrosły o 38,4 mln PLN, czyli o 25,6%, do 188,0 mln PLN w I pół. 2021 r. w porównaniu ze 149,6 mln PLN w I pół. 2020 r. Wzrost ten był spowodowany głównie zwiększeniem skali działalności Grupy Dino i związaną z tym ekspansją sieci sklepów Grupy Dino oraz rosnącą sprzedażą w istniejącej sieci sklepów (LfL).

Koszty finansowe

Koszty finansowe Grupy Dino zmniejszyły się o 6,9 mln PLN, tj. o 24,6%, do 21,0 mln PLN w I pół. 2021 r. w porównaniu z 27,9 mln PLN w I pół. 2020 r. Na poziom kosztów finansowych w I pół. 2021 r. oddziaływał spadek wysokości odsetek od kredytów i pożyczek w wyniku niższych stóp procentowych.

Bilans – aktywa

Poniższa tabela przedstawia wybrane pozycje bilansu.

(w tys. PLN)	2021-06-30	2021-03-31	2020-12-31	2020-06-30	Zmiana 30.06.21/ 31.12.20	Zmiana 30.06.21/ 30.06.20
Rzeczowe aktywa trwałe	4 345 648	4 004 232	3 749 480	3 170 229	15,9%	37,1%
Aktywa z tytułu prawa do użytkowania.....	164 183	178 168	184 538	234 081	-11,0%	-29,9%
Aktywa niematerialne.....	97 902	98 460	99 050	99 824	-1,2%	-1,9%
Pozostałe aktywa niefinansowe (długoterminowe).....	2	4	6	10	-66,7%	-80,0%
Aktywa z tytułu podatku odroczonego	21 232	20 546	20 738	19 156	2,4%	10,8%
Aktywa trwałe razem	4 628 967	4 301 410	4 053 812	3 523 300	14,2%	31,4%
Zapasy	889 653	920 601	875 147	714 163	1,7%	24,6%
Należności z tytułu dostaw i usług oraz pozostałe należności.....	54 267	60 709	86 822	44 570	-37,5%	21,8%
Należności z tytułu podatku dochodowego	88	0	2	0	-	-
Pozostałe aktywa niefinansowe	54 624	74 237	73 367	52 647	-25,5%	3,8%
Pozostałe aktywa finansowe	1 053	985	942	437	11,8%	141,0%
Środki pieniężne i ich ekwiwalenty	203 789	283 124	480 418	301 575	-57,6%	-32,4%
Aktywa obrotowe razem	1 203 474	1 339 656	1 516 698	1 113 392	-20,7%	8,1%
SUMA AKTYWÓW.....	5 832 441	5 641 066	5 570 510	4 636 692	4,7%	25,8%

Suma aktywów wzrosła o 261,9 mln PLN, czyli o 4,7%, z 5 570,5 mln PLN na dzień 31 grudnia 2020 r. do 5 832,4 mln PLN na dzień 30 czerwca 2021 r. W stosunku do 30 czerwca 2020 r. suma aktywów zwiększyła się o 1 195,7 mln PLN, czyli o 25,8%.

Na dzień 30 czerwca 2021 r. głównymi składnikami sumy aktywów były: (i) rzeczowe aktywa trwałe (stanowiące 74,5%), (ii) zapasy (stanowiące 15,3%), oraz (iii) środki pieniężne i ekwiwalenty (stanowiące 3,5%).

Aktywa trwałe wzrosły o 575,2 mln PLN, czyli o 14,2%, z 4 053,8 mln PLN na dzień 31 grudnia 2020 r. do 4 629,0 mln PLN na dzień 30 czerwca 2021 r. W stosunku do 30 czerwca 2020 r. aktywa trwałe zwiększyły się o 1 105,7 mln PLN, czyli o 31,4%. W obu przypadkach wzrost ten był głównie spowodowany zwiększeniem rzeczowych aktywów trwałych, co z kolei było głównie spowodowane rozwojem sieci sprzedaży Dino i nakładami inwestycyjnymi.

Aktywa obrotowe zmniejszyły się o 313,2 mln PLN, czyli o 20,7%, z 1 516,7 mln PLN na dzień 31 grudnia 2020 r. do 1 203,5 mln PLN na dzień 30 czerwca 2021 r. W stosunku do 30 czerwca 2020 r. aktywa obrotowe wzrosły o 90,1 mln PLN, czyli o 8,1%.

Bilans – pasywa

Poniższa tabela przedstawia wybrane pozycje bilansu.

<i>(w tys. PLN)</i>	2021-06-30	2021-03-31	2020-12-31	2020-06-30	Zmiana 30.06.21/ 31.12.20	Zmiana 30.06.21/ 30.06.20
Kapitał własny	2 607 572	2 411 398	2 266 563	1 874 268	15,0%	39,1%
Kapitał podstawowy	9 804	9 804	9 804	9 804	0,0%	0,0%
Kapitał zapasowy	2 699 610	2 063 322	2 063 322	1 652 132	30,8%	63,4%
Zyski zatrzymane	(109 342)	330 772	185 937	204 832	-158,8%	-153,4%
Pozostałe kapitały własne	7 500	7 500	7 500	7 500	0,0%	0,0%
Kapitał własny ogółem	2 607 572	2 411 398	2 266 563	1 874 268	15,0%	39,1%
Oprocentowane kredyty i pożyczki	675 107	723 582	725 851	798 075	-7,0%	-15,4%
Zobowiązania z tytułu leasingu (LT)	53 679	61 358	67 876	84 814	-20,9%	-36,7%
Pozostałe zobowiązania	150	150	180	180	-16,7%	-16,7%
Zobowiązania z tytułu wyemitowanych papierów wartościowych (LT)	249 937	419 937	419 936	169 932	-40,5%	47,1%
Rezerwy na świadczenia pracownicze	2 844	2 847	2 844	1 830	0,0%	55,4%
Rezerwa z tytułu odroczonego podatku dochodowego	31 638	21 681	6 555	19 369	382,7%	63,3%
Rozliczenia międzyokresowe (LT)	9	7	14	11	-35,7%	-18,2%
Zobowiązania długoterminowe razem	1 013 364	1 229 562	1 223 256	1 074 211	-17,2%	-5,7%
Zobowiązania z tytułu dostaw i usług oraz pozostałe zobowiązania	1 713 023	1 614 817	1 695 163	1 277 115	1,1%	34,1%
Bieżąca część oprocentowanych kredytów i pożyczek	215 919	218 139	216 868	181 564	-0,4%	18,9%
Zobowiązania z tytułu leasingu (ST)	33 515	37 452	42 249	50 310	-20,7%	-33,4%
Zobowiązania z tytułu wyemitowanych papierów wartościowych (ST)	170 907	905	930	100 555	18277,1%	70,0%
Zobowiązania z tytułu podatku dochodowego	6 721	69 753	80 509	32 474	-91,7%	-79,3%
Rozliczenia międzyokresowe (ST)	70 088	57 711	43 640	45 175	60,6%	55,1%
Rezerwy na świadczenia pracownicze i pozostałe rezerwy	1 332	1 329	1 332	1 020	0,0%	30,6%
Zobowiązania krótkoterminowe razem	2 211 505	2 000 106	2 080 691	1 688 213	6,3%	31,0%
Zobowiązania razem	3 224 869	3 229 668	3 303 947	2 762 424	-2,4%	16,7%
SUMA PASYWÓW	5 832 441	5 641 066	5 570 510	4 636 692	4,7%	25,8%

Na dzień 30 czerwca 2021 r. głównymi składnikami zobowiązań były: (i) zobowiązania z tytułu dostaw i usług oraz pozostałe zobowiązania stanowiące, 53,1%; (ii) oprocentowane kredyty i pożyczki (część długoterminowa) stanowiące 20,9% oraz (iii) zobowiązania z tytułu wyemitowanych papierów wartościowych (część długoterminowa) stanowiące 7,8%.

Zobowiązania razem spadły o 79,1 mln PLN, czyli o 2,4%, z 3 303,9 mln PLN na dzień 31 grudnia 2020 r. do 3 224,9 mln PLN na dzień 30 czerwca 2021 r. Zobowiązania razem wzrosły o 462,4 mln PLN, czyli o 16,7%, z 2 762,4 mln PLN na dzień 30 czerwca 2020 r. do 3 224,9 mln PLN na dzień 30 czerwca 2021 r.

Zobowiązania długoterminowe spadły o 209,9 mln PLN, czyli o 17,2%, z 1 223,3 mln PLN na dzień 31 grudnia 2020 r. do 1 013,4 mln PLN na dzień 30 czerwca 2021 r., głównie w wyniku przeklasyfikowania części długoterminowych zobowiązań z tytułu wyemitowanych papierów wartościowych do zobowiązań krótkoterminowych. W stosunku do 30 czerwca 2020 r. zobowiązania długoterminowe spadły o 60,9 mln PLN, czyli o 5,7%.

Zobowiązania krótkoterminowe wzrosły o 130,8 mln PLN, czyli o 6,3%, z 2 080,7 mln PLN na dzień 31 grudnia 2020 r. do 2 211,5 mln PLN na dzień 30 czerwca 2021 r. W stosunku do 30 czerwca 2020 r. zobowiązania krótkoterminowe wzrosły o 523,3 mln PLN, czyli o 31,0% głównie w wyniku wzrostu zobowiązań z tytułu

dostaw i usług oraz pozostałych zobowiązań (o 435,9 mln PLN, w wyniku zwiększenia skali działalności Grupy Dino).

Dług netto Grupy Dino² wyniósł 1 195,3 mln PLN na dzień 30 czerwca 2021 r. co oznacza wzrost o 202,0 mln PLN w stosunku do 31 grudnia 2020 r. i wzrost o 111,6 mln PLN w stosunku do 30 czerwca 2020 r. Wskaźnik dług netto do wyniku EBITDA za ostatnich 12 miesięcy wyniósł 1,0x na dzień 30 czerwca 2021 r. w stosunku do 1,3x rok wcześniej.

Przepływy pieniężne

Poniższa tabela przedstawia wybrane pozycje sprawozdania z przepływów pieniężnych.

(w tys. PLN)	I pół. 2021	I pół. 2020	Zmiana I pół. '21/ I pół. '20	II kw. 2021	II kw. 2020	Zmiana II kw. '21/ II kw. '20
Środki pieniężne netto z działalności operacyjnej, w tym:						
.....	528 477	137 479	284,4%	335 382	117 734	184,9%
zysk brutto.....	418 066	309 714	35,0%	240 730	181 427	32,7%
amortyzacja	114 264	93 992	21,6%	59 247	47 486	24,8%
zmiana kapitału pracującego	92 683	(209 038)	-	104 663	(64 182)	-
Inne.....	(96 536)	(57 190)	68,8%	(69 258)	(46 998)	47,4%
Środki pieniężne netto z działalności inwestycyjnej.....	(708 895)	(435 624)	62,7%	(342 046)	(206 885)	65,3%
Środki pieniężne netto z działalności finansowej.....	(96 211)	205 000	-	(72 671)	34 987	-
Zwiększenie netto stanu środków pieniężnych i ich ekwiwalentów.....	(276 629)	(93 145)	197,0%	(79 335)	(54 165)	46,5%

Grupa Dino wypracowała środki pieniężne netto z działalności operacyjnej w I pół. 2021 r. w kwocie 528,5 mln PLN, o 284,4% więcej niż w I pół. 2020 r. Zwiększenie środków pieniężnych netto z działalności operacyjnej było głównie spowodowane wzrostem skali działalności, co przełożyło się na wzrost zysku brutto oraz poprawę kapitału pracującego.

Przepływy pieniężne netto z działalności inwestycyjnej wyniosły -708,9 mln PLN w I półroczu 2021 r. i wzrosły o 273,3 mln PLN, czyli o 62,7% w stosunku do przepływów z działalności inwestycyjnej w I półroczu 2020 r. Wynikało to przede wszystkim ze wzrostu liczby otwarć nowych marketów Dino w I półroczu 2021 r. oraz z rozwoju zaplecza magazynowego. W I półroczu 2021 r. ukończona została budowa szóstego centrum dystrybucyjnego Dino Polska w Sieronowicach w województwie opolskim oraz trwała budowa centrum dystrybucyjnego w Sierpcu, w województwie mazowieckim.

2.1.3. Czynniki, które będą miały wpływ na działalność i wyniki Dino

Zarząd Dino ocenia, że na działalność Grupy Dino do końca 2021 r. mogą mieć wpływ następujące czynniki:

- tempo otwierania nowych sklepów przez Dino Polska i towarzyszące temu nakłady inwestycyjne,
- zmiany w poziomie wydatków na konsumpcję wywołane zmieniającą się sytuacją gospodarczą,
- sytuacja epidemiologiczna w Polsce,
- dynamika cen towarów i usług konsumpcyjnych, w szczególności żywności i napojów bezalkoholowych,
- zwiększanie efektywności działania Spółki, osiąganie korzyści skali oraz optymalizacja kosztów operacyjnych, a także zwiększenie efektywności obsługi logistycznej placówek handlowych.

Z racji niepewności co do przyszłych warunków gospodarczych oczekiwania i przewidywania Zarządu są obciążone wysoką dozą niepewności.

² definiowane jako oprocentowane kredyty i pożyczki oraz zobowiązania z tytułu leasingu + zobowiązania z tytułu wyemitowanych papierów wartościowych + bieżąca część oprocentowanych kredytów i pożyczek oraz zobowiązań z tytułu leasingu pomniejszone o środki pieniężne i ich ekwiwalenty.

2.1.4. Zagrożenia i ryzyka związane z pozostałymi miesiącami roku

Zmiany ogólnej sytuacji gospodarczej, które są poza kontrolą Grupy Dino, mogą skutkować spadkiem popytu konsumentów, co może niekorzystnie wpłynąć na działalność Grupy Dino

Grupa Dino prowadzi działalność w Polsce na rynku handlu detalicznego artykułami spożywczymi, która jest zależna od popytu generowanego przez konsumentów. Popyt generowany przez konsumentów jest pochodną wielu czynników, będących poza kontrolą Grupy Dino, w szczególności sytuacji makroekonomicznej i warunków politycznych. Zmiana czynników gospodarczych na rynku w Polsce, w UE lub globalnie, w tym zmiana dynamiki wzrostu PKB, inflacja ogółem, deflacja cen żywności, wzrost stopy bezrobocia, ewentualny spadek wynagrodzeń czy spadek wydatków na konsumpcję i inwestycje, może niekorzystnie wpłynąć na Grupę Dino lub sektor, w którym Grupa Dino prowadzi działalność, w tym na przychody ze sprzedaży generowane przez Grupę Dino lub ponoszone przez nią koszty.

Pogorszenie się sytuacji epidemiologicznej może mieć niekorzystny wpływ na działalność Grupy Dino

Spółka na bieżąco monitoruje sytuację epidemiologiczną w Polsce i jej wpływ na swoją działalność. Na datę niniejszego śródrocznego skonsolidowanego sprawozdania finansowego wszystkie obszary działalności operacyjnej Spółki funkcjonują sprawnie i nie ma istotnych przesłanek do rewizji planów i celów, które Zarząd ustalił na 2021 r.

Choć Spółka podejmuje wiele działań prewencyjnych i wdrożyła wysoki reżim sanitarny we wszystkich obszarach działalności, nie można wykluczyć, że nie będzie w stanie w pełni przewidzieć i zapobiec wszystkim ewentualnym skutkom dalszego rozprzestrzeniania się epidemii. Wdrażanie nowych restrykcji przez Rząd Polski oraz obejmowanie ludności kwarantanną domową może niekorzystnie wpłynąć na Grupę Dino, w tym na przychody ze sprzedaży generowane przez Grupę Dino, ponoszone przez nią koszty, ciągłość działania w poszczególnych obszarach, czy też na łańcuchach dostaw Spółki.

Wymagająca sytuacja na rynku pracy może niekorzystnie wpłynąć na działalność Grupy Dino

Grupa Dino prowadzi działalność w sektorze charakteryzującym się stosunkowo wysoką rotacją pracowników. Niski poziom bezrobocia w Polsce, któremu towarzyszy wysoki poziom konkurencji o pracowników sklepowych pomiędzy podmiotami działającymi w sektorze handlu detalicznego, mogą skutkować zwiększoną utratą pracowników przez Grupę Dino i problemami z pozyskaniem nowych pracowników. Ponadto, wyżej wymienione czynniki mogą skutkować rosnącą presją na wzrost kosztów wynagrodzeń. Wystąpienie wyżej wskazanych okoliczności może wywrzeć negatywny wpływ na działalność Grupy Dino, jej sytuację finansową, wyniki lub perspektywy.

Grupa Dino może nie zrealizować strategii w zakresie rozwoju sieci sklepów

Strategia Grupy Dino zakłada m.in. dalszy wzrost poprzez kontynuację szybkiego, organicznego rozwoju sieci sklepów. Udana wdrożenie strategii rozwoju Grupy Dino zależy m.in. od warunków gospodarczych, dostępu do finansowania zewnętrznego, braku niekorzystnych zmian w otoczeniu regulacyjnym, znalezienia nieruchomości na akceptowalnych warunkach handlowych, które odpowiadają wymogom stawianym przez Grupę Dino, sprawnego otwierania nowych sklepów, zatrudnienia, wyszkolenia i utrzymania personelu sklepów, a także zintegrowania nowych sklepów z siecią dostaw funkcjonującą w Grupie Dino w sposób zapewniający możliwie wysoką rentowność.

Nawet jeżeli Grupa Dino doprowadzi do otwarcia nowych sklepów zgodnie z przyjętą strategią, nowo otwarte sklepy mogą nie osiągnąć rentowności w pierwotnie zakładanym terminie lub nie osiągnąć jej w ogóle, bądź wzrost przychodów ze sprzedaży lub przychodów ze sprzedaży w istniejącej sieci sklepów (LfL) może się okazać niższy niż zakładany przez Zarząd, jak również Grupa Dino może być narażona na poniesienie dodatkowych nieprzewidzianych kosztów związanych z otwieraniem nowych sklepów. Ponadto, przeprowadzona przez Grupę Dino analiza poprzedzająca otwarcie danego sklepu może się okazać błędna m.in. ze względu na mniejszy niż oczekiwany ruch klientów w okolicy sklepu lub inne nieprzewidziane okoliczności. Wystąpienie wyżej

wskazanych okoliczności może wywrzeć negatywny wpływ na działalność Grupy Dino, jej sytuację finansową, wyniki lub perspektywy.

Rynek, na którym Grupa Dino prowadzi działalność, charakteryzuje się wysoką konkurencją, a presja ze strony konkurentów może niekorzystnie wpłynąć na marże lub na perspektywy rozwoju

Rynek, na którym Grupa Dino prowadzi działalność charakteryzuje się wysoką konkurencją ze względu na obecność i ciągły rozwój dużych, zorganizowanych sieci detalicznych, w tym supermarketów, sieci dyskontowych i sklepów *convenience*, które często działają w skali większej od skali działalności Grupy Dino. Nie ma pewności, że Grupa Dino będzie mogła skutecznie konkurować ze swoimi obecnymi lub przyszłymi konkurentami, w szczególności w zakresie cenowym i promocyjnym oraz w zakresie oferowanego asortymentu, co mogłoby doprowadzić do spadku dynamiki rozwoju Grupy Dino, stagnacji bądź zmniejszenia udziału Grupy Dino w rynku i obniżenia jej rentowności. W efekcie mogłoby to niekorzystnie wpłynąć na działalność Grupy Dino, jej sytuację finansową i wyniki.

Zmiany przepisów prawa podatkowego właściwych dla działalności Grupy Dino lub ich interpretacji, a także zmiany indywidualnych interpretacji przepisów prawa podatkowego mogą niekorzystnie wpłynąć na Grupę Dino

Działalność Grupy Dino Polska podlega różnym regulacjom z zakresu prawa podatkowego. Nie można zagwarantować, że organy podatkowe nie dokonają odmiennie, niekorzystnej dla Spółki lub Spółek z Grupy Dino interpretacji przepisów podatkowych stosowanych przez Spółkę lub Spółki z Grupy Dino. Nie można także wykluczyć ryzyka, że poszczególne indywidualne interpretacje podatkowe, uzyskane oraz stosowane już przez Spółkę lub Spółki z Grupy Dino Polska, zostaną zmienione lub pozbawione mocy ochronnej. Nie można wykluczyć zakwestionowania przez organy podatkowe prawidłowości rozliczeń podatkowych Spółki lub Spółek z Grupy Dino, co może mieć negatywny wpływ na działalność Grupy Dino, jej sytuację finansową i wyniki. Istnieje także ryzyko, że wraz z wprowadzeniem nowych regulacji lub wzrostu podatku VAT, Spółka lub Spółki z Grupy Dino będą musiały podjąć działania dostosowawcze, co może skutkować zwiększonymi kosztami albo może potencjalnie skutkować spadkiem poziomu sprzedaży i przychodów Grupy Dino.

2.2. Akcjonariusze Spółki i akcje w posiadaniu osób zarządzających i nadzorujących

Na Datę Raportu kapitał zakładowy Spółki wynosi 9 804 000 PLN i dzieli się na 98 040 000 akcji zwykłych na okaziciela serii A, o wartości nominalnej 0,10 PLN każda. W Spółce nie istnieją akcje dające specjalne uprawnienia kontrolne. Nie istnieją też żadne ograniczenia dotyczące wykonywania prawa głosu i przenoszenia praw własności akcji Dino Polska.

Poniższa tabela przedstawia strukturę akcjonariatu Dino Polska S.A. wg stanu na Datę Raportu.

	Liczba akcji oraz liczba głosów na walnym zgromadzeniu	Udział w kapitale zakładowym i w głosach na walnym zgromadzeniu
Tomasz Biernacki wraz z podmiotem zależnym ³	50 160 000	51,16%
Pozostali akcjonariusze.....	47 880 000	48,84%

Na Datę Raportu, według najlepszej wiedzy Spółki, posiadaczem akcji Dino, stanowiących – bezpośrednio lub pośrednio – co najmniej 5% liczby głosów na walnym zgromadzeniu, był jedynie Tomasz Biernacki, przewodniczący Rady Nadzorczej Dino Polska.

³ BT Kapital Sp. z o.o., podmiot zależny od Tomasza Biernackiego, posiada łącznie 160 tys. akcji Spółki.

Na Datę Raportu Michał Krauze, Członek Zarządu Spółki posiadał 30 000 akcji Spółki. W stosunku do stanu na dzień publikacji raportu za I kw. 2021 r. liczba akcji posiadanych przez Michała Krauze nie zmieniła się. Izabela Biadała, Członek Zarządu posiadała na Datę Raportu 80 akcji Spółki (bez zmian w stosunku do stanu na dzień publikacji raportu za I kw. 2021 r.). Michał Muskała, Członek Zarządu nie posiadał akcji Spółki na Datę Raportu (bez zmian w stosunku do stanu na dzień publikacji raportu za I kw. 2021 r.).

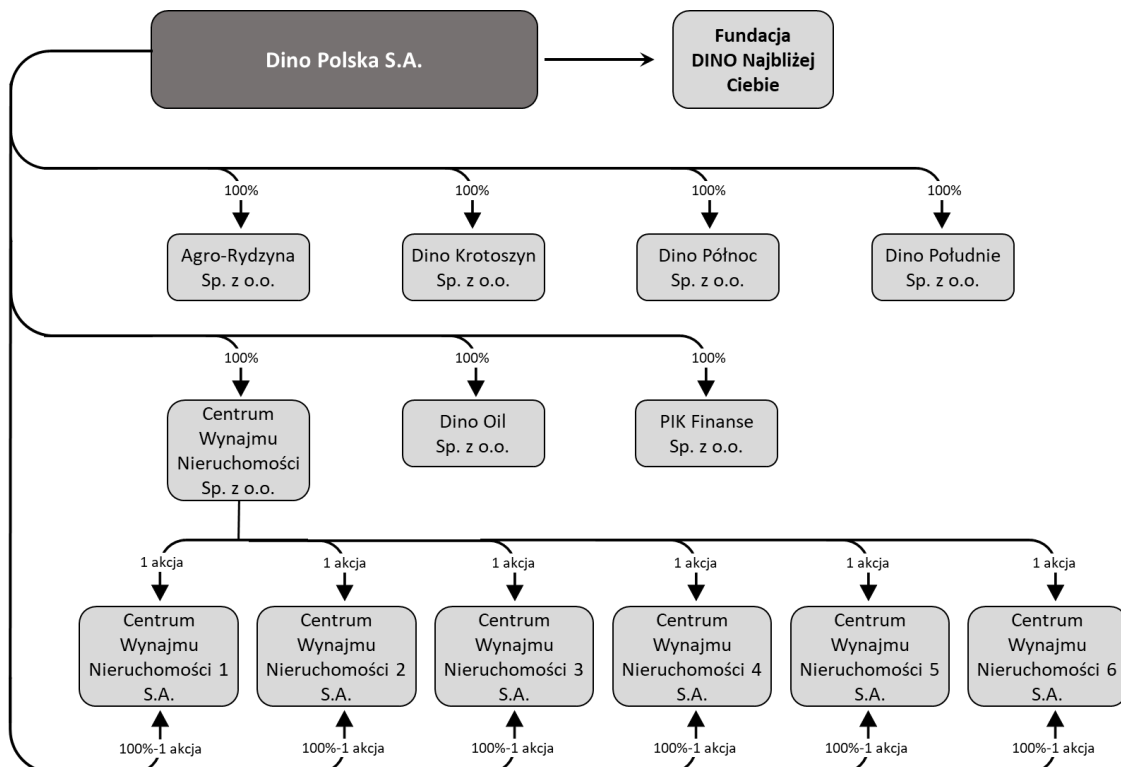
Spśród członków Rady Nadzorczej akcje Dino na Datę Raportu posiadali: Tomasz Biernacki (Przewodniczący Rady Nadzorczej) – zgodnie z danymi zawartymi w tabeli powyżej, Eryk Bajer (Członek Rady Nadzorczej) – 29 890 akcji (wraz z podmiotem kontrolowanym) oraz Sławomir Jakszuk (Członek Rady Nadzorczej) – 1 600 akcji. Liczba akcji Spółki posiadanych przez Członków Rady Nadzorczej nie zmieniła się w stosunku do stanu na dzień publikacji raportu za I kwartał 2021 r.

2.3. Grupa Kapitałowa – informacje ogólne i opis zmian w jej organizacji

Dino Polska jest jednostką dominującą Grupy Kapitałowej Dino Polska. Spółka prowadzi działalność operacyjną polegającą na zarządzaniu siecią sklepów pod marką Dino. Spółka zarządza między innymi: logistyką dostaw do sklepów, sprzedażą, doбором asortymentu oferowanego w sklepach oraz wspiera pozostałe Spółki Zależne (Centra Wynajmu Nieruchomości) w realizacji procesów inwestycyjnych związanych z pozyskiwaniem nowych lokalizacji i uruchamianiem nowych sklepów. Spółka jest również właścicielem większości nieruchomości, na których zlokalizowane są sklepy, oraz wynajmuje obiekty, w których zlokalizowane są sklepy, od podmiotów zewnętrznych oraz pozostałych Spółek z Grupy będących właścicielami nieruchomości.

Pracami Dino Polska kieruje trzyosobowy Zarząd, w składzie: Izabela Biadała, dyrektor operacyjno-administracyjny i Członek Zarządu, Michał Krauze, dyrektor finansowy i Członek Zarządu oraz Michał Muskała, dyrektor inwestycji i Członek Zarządu. Rada Nadzorcza Spółki funkcjonuje w pięcioosobowym składzie (Tomasz Biernacki – przewodniczący, oraz członkowie: Eryk Bajer, Sławomir Jakszuk, Piotr Nowjalis, Maciej Polanowski). 12 stycznia 2021 r. z członkostwa w Radzie Nadzorczej Dino Polska zrezygnował Szymon Piduch uzasadniając tę decyzję względami osobistymi.

W skład Grupy wchodzi Dino Polska S.A. oraz następujące spółki zależne:



W pierwszym półroczu 2021 r. nie nastąpiły istotne zmiany w organizacji Grupy Kapitałowej Dino Polska.

Konsolidacji podlegają jednostki zależne w okresie od dnia objęcia nad nimi kontroli przez Grupę, a przestają być konsolidowane od dnia ustania kontroli. Sprawowanie kontroli przez jednostkę dominującą ma miejsce, wtedy gdy:

- posiada władzę nad danym podmiotem,
- podlega ekspozycji na zmienne zwroty lub posiada prawa do zmiennych zwrotów z tytułu swojego zaangażowania w danej jednostce,
- ma możliwość wykorzystania władzy w celu kształtowania poziomu generowanych zwrotów.

Spółka weryfikuje fakt sprawowania kontroli nad innymi jednostkami, jeżeli wystąpiła sytuacja wskazująca na zmianę jednego lub kilku z wyżej wymienionych warunków sprawowania kontroli. W sytuacji, gdy Spółka posiada mniej niż większość praw głosów w danej jednostce, ale posiadane prawa głosu są wystarczające do jednostronnego kierowania istotnymi działaniami tej jednostki, oznacza to, że sprawuje nad nią władzę. W momencie oceny czy prawa głosu w danej jednostce są wystarczające dla zapewnienia władzy, Spółka analizuje wszystkie istotne okoliczności, w tym:

- wielkość posiadanego pakietu praw głosu w porównaniu do rozmiaru udziałów i stopnia rozproszenia praw głosu posiadanych przez innych udziałowców;
- potencjalne prawa głosu posiadane przez Spółkę, innych udziałowców lub inne strony;
- prawa wynikające z innych ustaleń umownych; a także
- dodatkowe okoliczności, które mogą dowodzić, że Spółka posiada lub nie posiada możliwości kierowania istotnymi działaniami w momentach podejmowania decyzji, w tym schematy głosowania zaobserwowane na poprzednich zgromadzeniach udziałowców.

2.4. Inne informacje

Korekty błędów poprzednich okresów

W pierwszym półroczu 2021 r. Spółka nie dokonywała korekt danych z wcześniejszych okresów.

Kwoty i zdarzenia o charakterze nietypowym

W okresie od 1 stycznia 2021 r. do 30 czerwca 2021 r. nie wystąpiły zdarzenia o charakterze nietypowym mające istotny wpływ na sprawozdanie finansowe Dino Polska za I półrocze 2021 r.

Stanowisko zarządu odnośnie do możliwości zrealizowania wcześniej publikowanych prognoz wyników

Zarząd Spółki nie publikował prognoz na 2021 r.

Informacje o postępowaniach sądowych oraz o istotnych postępowaniach toczących się przed organem właściwym dla postępowania arbitrażowego lub organem administracji publicznej

Według najlepszej wiedzy Spółki przed sądem, organem właściwym dla postępowania administracyjnego lub organem administracji publicznej nie toczą się istotne postępowania dotyczące zobowiązań lub wierzytelności Dino Polska lub jednostek zależnych.

Informacje o transakcjach z podmiotami powiązаныmi

W okresie sprawozdawczym nie wystąpiły transakcje z podmiotami powiązаныmi zawarte na warunkach innych niż rynkowe. Informacje o transakcjach z podmiotami powiązаныmi zawarte są w nocie 24 do Śródrocznego skonsolidowanego skróconego sprawozdania finansowego Dino Polska za I półrocze 2021 r.

Udzielone przez emitenta lub przez jednostkę od niego zależną poręczenia kredytu, pożyczki lub gwarancje

Dino Polska ani żadna ze spółek zależnych Dino Polska nie udzielały w pierwszym półroczu 2021 r. istotnych poręczeń ani gwarancji podmiotom spoza Grupy Dino.

Inne informacje mogące w istotny sposób wpłynąć na ocenę sytuacji majątkowej, finansowej i wyniku finansowego emitenta

W okresie sprawozdawczym nie wystąpiły istotne zdarzenia, inne niż opisane w niniejszym Raporcie oraz w Śródrocznym skonsolidowanym skróconym sprawozdaniu finansowym Dino Polska za okres 6 miesięcy zakończony 30 czerwca 2021, mogące w znaczący sposób wpłynąć ocenę sytuacji majątkowej, finansowej oraz wynik finansowy Grupy.

Zasady sporządzenia półrocznego skróconego skonsolidowanego sprawozdania finansowego

Śródroczne skonsolidowane skrócone sprawozdanie finansowe zostało sporządzone zgodnie z Międzynarodowym Standardem Rachunkowości nr 34 „Śródroczna Sprawozdawczość Finansowa” zatwierdzonym przez UE („MSR 34”).

Śródroczne skonsolidowane skrócone sprawozdanie finansowe nie obejmuje wszystkich informacji oraz ujawnień wymaganych w rocznym sprawozdaniu finansowym i należy je czytać łącznie ze skonsolidowanym sprawozdaniem finansowym Grupy za rok zakończony 31 grudnia 2020 r. zatwierdzonym do publikacji w dniu 11 marca 2021 r. Śródroczne skrócone skonsolidowane sprawozdanie finansowe jest przedstawione w złotych („PLN”), a wszystkie wartości, o ile nie wskazano inaczej, podane są w tysiącach PLN. Śródroczne skrócone skonsolidowane sprawozdanie finansowe zostało sporządzone przy założeniu kontynuowania działalności gospodarczej przez spółki Grupy w dającej się przewidzieć przyszłości.

Na dzień 30 czerwca 2021 r. wystąpiła nadwyżka zobowiązań bieżących nad aktywami obrotowymi, co jest typowe dla branży detalicznej i jej sezonowości, w której przeważająca część sprzedaży dokonywana jest na warunkach gotówkowych, minimalizowany jest stan zapasów, a dostawcy udzielają odroczonej terminowości płatności. Jednocześnie Grupa Kapitałowa prowadzi intensywny rozwój sieci angażując wolne środki oraz środki z kredytów bankowych w zwiększenie wartości nowych inwestycji. Warunki zawieszające związane z umowami kredytowymi są na bieżąco monitorowane. Na dzień bilansowy 30 czerwca 2021 r. warunki umów kredytowych nie zostały złamane, ponadto w ocenie Zarządu nie ma ryzyka wypowiedzenia przez banki tych umów w ciągu 12 miesięcy od dnia bilansowego tj. od 30 czerwca 2021 r. Na dzień bilansowy nie stwierdza się istnienia okoliczności wskazujących na zagrożenie kontynuowania działalności przez spółki Grupy.

3. OŚWIADCZENIE ZARZĄDU

Zarząd Dino Polska S.A. („Spółka”) oświadcza wedle najlepszej wiedzy, że:

- śródroczne skrócone sprawozdanie finansowe Dino Polska S.A. za okres 6 miesięcy zakończony dnia 30 czerwca 2021 r. i dane porównywalne sporządzone zostały zgodnie z obowiązującymi zasadami rachunkowości oraz że odzwierciedlają one w sposób prawdziwy, rzetelny i jasny sytuację majątkową i finansową Dino Polska S.A. oraz jej wynik finansowy,
- śródroczne skonsolidowane skrócone sprawozdanie finansowe Grupy Kapitałowej Dino Polska S.A. za okres 6 miesięcy zakończony dnia 30 czerwca 2021 r. i dane porównywalne sporządzone zostały zgodnie z obowiązującymi zasadami rachunkowości oraz że odzwierciedlają one w sposób prawdziwy, rzetelny i jasny sytuację majątkową i finansową Grupy Kapitałowej Dino Polska S.A. oraz jej wynik finansowy,
- sprawozdanie zarządu z działalności Grupy Kapitałowej Dino Polska S.A. za I półrocze 2021 r. zawiera prawdziwy obraz rozwoju i osiągnięć oraz sytuacji Dino Polska i Grupy Dino, w tym opis podstawowych zagrożeń i ryzyka.

Michał Krauze
Elektronicznie
podpisany przez
Michał Krauze
Data: 2021.08.19
14:31:12 +02'00'

Michał Krauze

Członek Zarządu

Izabela Małgorzata Biadała
Elektronicznie
podpisany przez Izabela
Małgorzata Biadała
Data: 2021.08.19
13:17:36 +02'00'

Izabela Biadała

Członek Zarządu

Michał Jerzy Muskała
Elektronicznie
podpisany przez
Michał Jerzy
Muskała
Data: 2021.08.19
20:27:45 +02'00'

Michał Muskała

Członek Zarządu

Krotoszyn, 19 sierpnia 2021 r.

4. ZAŁĄCZNIKI

- 4.1. Śródroczne skonsolidowane skrócone sprawozdanie finansowe Grupy Kapitałowej Dino Polska S.A. za okres 6 miesięcy zakończony 30 czerwca 2021 r.
- 4.2. Śródroczne skrócone sprawozdanie finansowe Dino Polska S.A. za okres 6 miesięcy zakończony 30 czerwca 2021 r.
- 4.3. Raporty audytora z przeglądu sprawozdań finansowych

GRUPA KAPITAŁOWA DINO POLSKA S.A.

**ŚRÓDROCZNE SKRÓCONE SKONSOLIDOWANE SPRAWOZDANIE FINANSOWE
ZA OKRES 6 MIESIĘCY ZAKOŃCZONY DNIA 30 CZERWCA 2021 ROKU
WRAZ Z RAPORTEM NIEZALEŻNEGO BIEGŁEGO REWIDENTA Z PRZEGLĄDU**

Spis treści

Wybrane dane finansowe	3
Śródroczny skrócony skonsolidowany rachunek zysków i strat.....	4
Śródroczne skrócone skonsolidowane sprawozdanie z całkowitych dochodów.....	5
Śródroczne skrócone skonsolidowane sprawozdanie z sytuacji finansowej.....	6
Śródroczne skrócone skonsolidowane sprawozdanie z przepływów pieniężnych.....	7
Śródroczne skrócone skonsolidowane sprawozdanie ze zmian w kapitale własnym	8
Dodatkowe noty objaśniające.....	9
1. Informacje ogólne.....	9
2. Zmiany w składzie Grupy.....	9
3. Podstawa sporządzenia śródrocznego skróconego skonsolidowanego sprawozdania finansowego.....	9
4. Istotne zasady (polityka) rachunkowości	10
5. Zmiana szacunków i korekty błędów.....	10
6. Sezonowość działalności	10
7. Przychody z umów z klientami.....	11
8. Informacje dotyczące segmentów działalności	11
9. Dywidendy wypłacone i zaproponowane do wypłaty.....	11
10. Przychody i koszty.....	11
10.1. Koszty według rodzajów	11
10.2. Pozostałe przychody operacyjne	12
10.3. Pozostałe koszty operacyjne.....	12
10.4. Przychody finansowe	12
10.5. Koszty finansowe	12
11. Podatek dochodowy.....	13
12. Rzeczowe aktywa trwałe	14
13. Aktywa z tytułu prawa do użytkowania.....	14
14. Aktywa niematerialne	14
15. Wartość firmy.....	14
16. Zapasy.....	14
17. Rezerwy	15
18. Oprocentowane kredyty bankowe i pożyczki, dłużne papiery wartościowe oraz zobowiązania z tytułu leasingu	15
19. Inne istotne zmiany.....	18
19.1. Kwoty i zdarzenia o charakterze nietypowym.....	18
19.2. Kapitałowe papiery wartościowe.....	18
19.3. Zobowiązania warunkowe.....	18
19.3.1 Sprawy sądowe.....	18
19.4. Zobowiązania do poniesienia nakładów inwestycyjnych	18
19.5. Środki pieniężne i ich ekwiwalenty.....	18
19.6. Inne wybrane ujawnienia.....	19
20. Połączenia jednostek i nabycia udziałów niekontrolujących	19
21. Cele i zasady zarządzania ryzykiem finansowym.....	19
22. Instrumenty finansowe.....	19
23. Działalność zaniechana.....	20
24. Transakcje z podmiotami powiązanymi.....	20
25. Zdarzenia następujące po dniu bilansowym.....	21

WYBRANE DANE FINANSOWE

	w tys. PLN		w tys. EUR*	
	01.01.2021- 30.06.2021	01.01.2020- 30.06.2020	01.01.2021- 30.06.2021	01.01.2020- 30.06.2020
Przychody ze sprzedaży	6 011 032	4 685 796	1 321 919	1 055 051
Zysk z działalności operacyjnej	438 429	334 847	96 417	75 394
Zysk brutto	418 066	309 714	91 939	69 735
Zysk netto	341 009	251 915	74 993	56 721
Liczba akcji (w szt.)	98 040 000	98 040 000	98 040 000	98 040 000
Podstawowy / rozwodniony zysk na akcję w PLN, EUR	3,48	2,57	0,76	0,58
Przepływy środków pieniężnych z działalności operacyjnej	528 477	137 479	116 220	30 955
Przepływy środków pieniężnych z działalności inwestycyjnej	(708 895)	(435 624)	(155 897)	(98 085)
Przepływy środków pieniężnych z działalności finansowej	(96 211)	205 000	(21 158)	46 158
Zmiana netto stanu środków pieniężnych i ich ekwiwalentów	(276 629)	(93 145)	(60 835)	(20 972)

*W przypadku danych w EUR wykorzystano średnią arytmetyczną kursów ogłoszonych przez Narodowy Bank Polski dla EUR obowiązujących na ostatni dzień każdego miesiąca w danym okresie sprawozdawczym:

- średnia kursów NBP za I półrocze 2021 roku: 4,5472 PLN/EUR;
- średnia kursów NBP za I półrocze 2020 roku: 4,4413 PLN/EUR.

	w tys. PLN		w tys. EUR*	
	30.06.2021	31.12.2020	30.06.2021	31.12.2020
Aktywa razem	5 832 441	5 570 510	1 290 135	1 207 097
Aktywa trwale razem	4 628 967	4 053 812	1 023 927	878 437
Aktywa obrotowe razem	1 203 474	1 516 698	266 208	328 660
Kapitał własny	2 607 572	2 266 563	576 794	491 151
Kapitał podstawowy	9 804	9 804	2 169	2 124
Zobowiązania długoterminowe	1 013 364	1 223 256	224 156	265 072
Zobowiązania krótkoterminowe	2 211 505	2 080 691	489 184	450 873

*W przypadku danych w EUR wykorzystano średnie kursy EUR/PLN publikowane przez Narodowy Bank Polski:

- kurs średni NBP na dzień 30 czerwca 2021 roku: 4,5208 PLN/EUR;
- kurs średni NBP na dzień 31 grudnia 2020 roku: 4,6148 PLN/EUR.

ŚRÓDROCZNY SKRÓCONY SKONSOLIDOWANY RACHUNEK ZYSKÓW I STRAT

	Nota	01.01.2021- 30.06.2021	01.01.2020- 30.06.2020	01.04.2021- 30.06.2021	01.04.2020- 30.06.2020
		(niebadane)	(niebadane)	(niebadane)	(niebadane)
Działalność kontynuowana					
Przychody ze sprzedaży	8	6 011 032	4 685 796	3 250 332	2 465 412
Koszt własny sprzedaży	10.1	(4 497 778)	(3 523 703)	(2 441 490)	(1 848 129)
Zysk brutto ze sprzedaży		1 513 254	1 162 093	808 842	617 283
Pozostałe przychody operacyjne	10.2	4 157	3 633	2 399	1 732
Koszty sprzedaży i marketingu	10.1	(1 022 285)	(782 202)	(531 620)	(404 212)
Koszty ogólnego zarządu	10.1	(50 964)	(45 546)	(25 655)	(23 654)
Pozostałe koszty operacyjne	10.3	(5 733)	(3 131)	(3 302)	62
Zysk z działalności operacyjnej		438 429	334 847	250 664	191 211
Przychody finansowe	10.4	644	2 729	451	2 132
Koszty finansowe	10.5	(21 007)	(27 862)	(10 385)	(11 917)
Zysk brutto		418 066	309 714	240 730	181 426
Podatek dochodowy	11	(77 057)	(57 799)	(44 556)	(33 424)
Zysk netto z działalności kontynuowanej		341 009	251 915	196 174	148 002
Zysk netto za okres sprawozdawczy		341 009	251 915	196 174	148 002
Zysk przypadający:					
Akcjonariuszom jednostki dominującej		341 009	251 915	196 174	148 002
Zysk na jedną akcję:					
– podstawowy z zysku przypadający akcjonariuszom jednostki dominującej		3,48	2,57	2,00	1,51
– podstawowy z zysku z działalności kontynuowanej przypadający akcjonariuszom jednostki dominującej		3,48	2,57	2,00	1,51
– rozwodniony z zysku przypadający akcjonariuszom jednostki dominującej		3,48	2,57	2,00	1,51
– rozwodniony z zysku z działalności kontynuowanej przypadający akcjonariuszom jednostki dominującej		3,48	2,57	2,00	1,51

ŚRÓDROCZNE SKRÓCONE SKONSOLIDOWANE SPRAWOZDANIE Z CAŁKOWITYCH DOCHODÓW

	<u>01.01.2021-</u> <u>30.06.2021</u>	<u>01.01.2020-</u> <u>30.06.2020</u>	<u>01.04.2021-</u> <u>30.06.2021</u>	<u>01.04.2020-</u> <u>30.06.2020</u>
Zysk netto za okres sprawozdawczy	341 009	251 915	196 174	148 002
<i>Pozycje nie podlegające przeklasyfikowaniu do zysku w kolejnych okresach sprawozdawczych:</i>				
Inne całkowite dochody netto nie podlegające przeklasyfikowaniu do zysku/(straty) w kolejnych okresach sprawozdawczych	-	-	-	-
Inne całkowite dochody netto	-	-	-	-
Całkowity dochód w okresie sprawozdawczym	341 009	251 915	196 174	148 002
Całkowity dochód przypadający:				
Akcjonariuszom jednostki dominującej	341 009	251 915	196 174	148 002
Akcjonariuszom niekontrolującym	-	-	-	-
	341 009	251 915	196 174	148 002

**ŚRÓDROCZNE SKRÓCONE SKONSOLIDOWANE SPRAWOZDANIE
Z SYTUACJI FINANSOWEJ****na dzień 30 czerwca 2021 roku**

	<i>Nota</i>	30.06.2021	31.12.2020
		<i>(niebadane)</i>	
AKTYWA			
Rzeczowe aktywa trwałe	12	4 345 648	3 749 480
Aktywa z tytułu prawa do użytkowania	13	164 183	184 538
Aktywa niematerialne	14	97 902	99 050
Pozostałe aktywa niefinansowe		2	6
Aktywa z tytułu podatku odroczonego	11	21 232	20 738
Aktywa trwałe razem		4 628 967	4 053 812
Zapasy	16	889 653	875 147
Należności z tytułu dostaw i usług oraz pozostałe należności		54 267	86 822
Należności z tytułu podatku dochodowego		88	2
Pozostałe aktywa niefinansowe		54 624	73 367
Pozostałe aktywa finansowe		1 053	942
Środki pieniężne i ich ekwiwalenty	19.5	203 789	480 418
Aktywa obrotowe razem		1 203 474	1 516 698
SUMA AKTYWÓW		5 832 441	5 570 510
PASYWA			
Kapitał własny (przypadający akcjonariuszom jednostki dominującej)		2 607 572	2 266 563
Kapitał podstawowy		9 804	9 804
Kapitał zapasowy		2 699 610	2 063 322
Zyski zatrzymane		(109 342)	185 937
Pozostałe kapitały własne		7 500	7 500
Udziały niekontrolujące		-	-
Kapitał własny ogółem		2 607 572	2 266 563
Oprocentowane kredyty i pożyczki	18	675 107	725 851
Zobowiązania z tytułu leasingu	18	53 679	67 876
Zobowiązania z tytułu wyemitowanych papierów wartościowych	18	249 937	419 936
Pozostałe zobowiązania		150	180
Rezerwy na świadczenia pracownicze	17	2 844	2 844
Rezerwa z tytułu odroczonego podatku dochodowego	11	31 638	6 555
Rozliczenia międzyokresowe		9	14
Zobowiązania długoterminowe razem		1 013 364	1 223 256
Zobowiązania z tytułu dostaw i usług oraz pozostałe zobowiązania		1 713 023	1 695 163
Bieżąca część oprocentowanych kredytów i pożyczek	18	215 919	216 868
Zobowiązania z tytułu leasingu	18	33 515	42 249
Zobowiązania z tytułu wyemitowanych papierów wartościowych	18	170 907	930
Zobowiązania z tytułu podatku dochodowego		6 721	80 509
Rozliczenia międzyokresowe		70 088	43 640
Rezerwy na świadczenia pracownicze	17	1 332	1 332
Zobowiązania krótkoterminowe razem		2 211 505	2 080 691
Zobowiązania razem		3 224 869	3 303 947
SUMA PASYWÓW		5 832 441	5 570 510

**ŚRÓDROCZNE SKRÓCONE SKONSOLIDOWANE SPRAWOZDANIE
Z PRZEPŁYWÓW PIENIĘŻNYCH****za okres 6 miesięcy zakończony dnia 30 czerwca 2021 roku**

	<i>Nota</i>	01.01.2021- 30.06.2021	01.01.2020- 30.06.2020
		<i>(niebadane)</i>	<i>(niebadane)</i>
Przepływy środków pieniężnych z działalności operacyjnej			
Zysk brutto		418 066	309 714
<i>Korekty o pozycje:</i>		110 411	(172 235)
Amortyzacja		114 264	93 992
(Zysk)/strata na działalności inwestycyjnej		2 786	1 149
Zmiana stanu należności z tytułu dostaw i usług oraz pozostałych należności	19.5	71 103	34 489
Zmiana stanu zapasów		(14 506)	(90 168)
Zmiana stanu zobowiązań z wyjątkiem kredytów i pożyczek	19.5	36 086	(153 359)
Przychody z tytułu odsetek		(394)	(781)
Koszty z tytułu odsetek		21 074	27 846
Zmiana stanu rozliczeń międzyokresowych		6 342	(438)
Zmiana stanu rezerw		-	-
Podatek dochodowy zapłacony		(126 344)	(84 965)
Pozostałe		-	-
Środki pieniężne netto z działalności operacyjnej		528 477	137 479
Przepływy środków pieniężnych z działalności inwestycyjnej			
Sprzedaż rzeczowych aktywów trwałych i aktywów niematerialnych		1 688	641
Nabycie rzeczowych aktywów trwałych i aktywów niematerialnych		(710 867)	(436 906)
Odsetki otrzymane		394	781
Splata udzielonych pożyczek		677	-
Udzielenie pożyczek		(787)	(140)
Środki pieniężne netto z działalności inwestycyjnej		(708 895)	(435 624)
Przepływy środków pieniężnych z działalności finansowej			
Płatności zobowiązań z tytułu leasingu		(23 444)	(30 332)
Wpływy z tytułu zaciągnięcia pożyczek/ kredytów		50 138	351 310
Splata pożyczek/ kredytów		(101 832)	(88 132)
Odsetki zapłacone		(21 073)	(27 846)
Środki pieniężne netto z działalności finansowej		(96 211)	205 000
Zwiększenie netto stanu środków pieniężnych i ich ekwiwalentów		(276 629)	(93 145)
Środki pieniężne na początek okresu		480 418	394 720
Środki pieniężne na koniec okresu	19.5	203 789	301 575

ŚRÓDROCZNE SKRÓCONE SKONSOLIDOWANE SPRAWOZDANIE ZE ZMIAN W KAPITALE WŁASNYM za okres 6 miesięcy zakończony dnia 30 czerwca 2021 roku

	Przypadający akcjonariuszom jednostki dominującej				
	Kapitał podstawowy	Kapitał zapasowy	Zyski zatrzymane	Pozostałe kapitały własne	Razem
Na dzień 1 stycznia 2021 roku	9 804	2 063 322	185 937	7 500	2 266 563
Zysk netto za rok 2021	-	-	341 009	-	341 009
Inne całkowite dochody netto za rok 2021	-	-	-	-	-
<i>Całkowity dochód za rok</i>	-	-	341 009	-	341 009
Podział wyniku finansowego za rok 2020	-	636 288	(636 288)	-	-
Na dzień 30 czerwca 2021 roku*	9 804	2 699 610	(109 342)	7 500	2 607 572
Na dzień 1 stycznia 2020 roku	9 804	1 652 132	(47 083)	7 500	1 622 353
Zysk netto za rok 2020	-	-	643 917	-	643 917
Inne całkowite dochody netto za rok 2020	-	-	293	-	293
<i>Całkowity dochód za rok</i>	-	-	644 210	-	644 210
Podział wyniku finansowego za rok 2019	-	411 190	(411 190)	-	-
Na dzień 31 grudnia 2020 roku	9 804	2 063 322	185 937	7 500	2 266 563
Na dzień 1 stycznia 2020 roku	9 804	1 652 132	(47 083)	7 500	1 622 353
Zysk netto za rok 2020	-	-	251 915	-	251 915
Inne całkowite dochody netto za rok 2020	-	-	-	-	-
<i>Całkowity dochód za rok</i>	-	-	251 915	-	251 915
Na dzień 30 czerwca 2020 roku*	9 804	1 652 132	204 832	7 500	1 874 268

* dane niebadane

DODATKOWE NOTY OBJAŚNIAJĄCE

1. Informacje ogólne

Grupa Kapitałowa Dino Polska S.A. („Grupa”) składa się z Dino Polska S.A. („jednostka dominująca”, „Spółka”) i jej spółek zależnych. Śródroczne skrócone skonsolidowane sprawozdanie finansowe Grupy obejmuje okres 6 miesięcy zakończony dnia 30 czerwca 2021 roku oraz zawiera dane porównawcze za okres 6 miesięcy zakończony dnia 30 czerwca 2020 roku oraz na dzień 31 grudnia 2020 roku. Śródroczny skrócony skonsolidowany rachunek zysków i strat obejmuje dane za okres 3 miesięcy zakończony dnia 30 czerwca 2021 roku oraz dane porównawcze za okres 3 miesięcy zakończone dnia 30 czerwca 2020 roku – nie były przedmiotem przeglądu lub badania przez biegłego rewidenta.

Jednostka dominująca jest wpisana do rejestru przedsiębiorców Krajowego Rejestru Sądowego prowadzonego przez Sąd Rejonowy, Poznań Nowe Miasto i Wilda, IX Wydział Gospodarczy Krajowego Rejestru Sądowego, pod numerem KRS 0000408273. Jednostce dominującej nadano numer statystyczny REGON 300820828.

Czas trwania jednostki dominującej oraz jednostek wchodzących w skład Grupy jest nieoznaczony.

Podstawowym przedmiotem działania Grupy jest sprzedaż detaliczna w niewyspecjalizowanych sklepach z przewagą żywności, napojów i wyrobów tytoniowych. Ponadto w ramach Grupy prowadzona jest produkcja wyrobów z mięsa, a powstałe produkty przeznaczone są w postaci mięsa kulinarnego odbiorcom zewnętrznym poprzez posiadaną sieć detaliczną.

Niniejsze śródroczne skrócone skonsolidowane sprawozdanie finansowe Grupy za okres 6 miesięcy zakończony 30 czerwca 2021 roku zostało przez Zarząd zatwierdzone do publikacji w dniu 19 sierpnia 2021 roku.

Śródroczny wynik finansowy może nie odzwierciedlać w pełni możliwego do zrealizowania wyniku finansowego za rok obrotowy.

2. Zmiany w składzie Grupy

W okresie sprawozdawczym nie wystąpiły zmiany w składzie Grupy Kapitałowej Dino Polska S.A.

3. Podstawa sporządzenia śródrocznego skróconego skonsolidowanego sprawozdania finansowego

Niniejsze śródroczne skonsolidowane skrócone sprawozdanie finansowe zostało sporządzone zgodnie z Międzynarodowym Standardem Rachunkowości nr 34 „Śródroczna Sprawozdawczość Finansowa” zatwierdzonym przez UE („MSR 34”).

Śródroczne skonsolidowane skrócone sprawozdanie finansowe nie obejmuje wszystkich informacji oraz ujawnień wymaganych w rocznym sprawozdaniu finansowym i należy je czytać łącznie ze skonsolidowanym sprawozdaniem finansowym Grupy za rok zakończony 31 grudnia 2020 roku zatwierdzonym do publikacji w dniu 11 marca 2021 roku.

Niniejsze śródroczne skrócone skonsolidowane sprawozdanie finansowe jest przedstawione w złotych („PLN”), a wszystkie wartości, o ile nie wskazano inaczej, podane są w tysiącach PLN.

Niniejsze śródroczne skrócone skonsolidowane sprawozdanie finansowe zostało sporządzone przy założeniu kontynuowania działalności gospodarczej przez spółki Grupy w dającej się przewidzieć przyszłości.

Na dzień 30 czerwca 2021 roku wystąpiła nadwyżka zobowiązań bieżących nad aktywami obrotowymi, co jest typowe dla branży detalicznej i jej sezonowości, w której przeważająca część sprzedaży dokonywana jest na warunkach gotówkowych, minimalizowany jest stan zapasów, a dostawcy udzielają odroczonej terminowości płatności. Jednocześnie Grupa Kapitałowa prowadzi intensywny rozwój sieci angażując wolne środki oraz środki z kredytów bankowych w zwiększenie wartości nowych inwestycji. Warunki zawieszające związane z umowami kredytowymi są na bieżąco monitorowane. Na dzień bilansowy 30 czerwca 2021 roku warunki umów kredytowych nie zostały złamane, ponadto w ocenie Zarządu jednostki dominującej nie ma ryzyka wypowiedzenia

przez banki tych umów w ciągu 12 miesięcy od dnia bilansowego tj. od 30 czerwca 2021 roku. Zarząd jednostki dominującej na bieżąco monitoruje sytuację epidemiologiczną i jej wpływ na swoją działalność. Spółka w dalszym ciągu utrzymuje wdrożony w 2020 roku wysoki reżim sanitarny we wszystkich obszarach działalności i sprawnie dostosowuje się do zmieniających się wymogów sanitarnych oraz działań prewencyjnych i restrykcji nakładanych przez rząd na sieci handlowe. W efekcie Grupa jest w stanie utrzymać pełną ciągłość działania i wysoką sprawność operacyjną we wszystkich obszarach prowadzonej działalności. Pomimo pandemii COVID-19, na datę niniejszego skonsolidowanego sprawozdania finansowego wszystkie obszary działalności operacyjnej spółek wchodzących w skład Grupy Kapitałowej funkcjonują sprawnie i nie ma istotnych przesłanek do rewizji planów i celów, które Zarząd ustalił na 2021 rok, ani nie stwierdza się istnienia okoliczności wskazujących na zagrożenie kontynuowania działalności przez spółki Grupy.

4. Istotne zasady (polityka) rachunkowości

Zasady (polityki) rachunkowości zastosowane do sporządzenia śródrocznego skróconego skonsolidowanego sprawozdania finansowego są spójne z tymi, które zastosowano przy sporządzaniu rocznego skonsolidowanego sprawozdania finansowego Grupy za rok zakończony dnia 31 grudnia 2020 roku, z wyjątkiem zastosowania nowych lub zmienionych standardów oraz interpretacji obowiązujących dla okresów rocznych rozpoczynających się dnia 1 stycznia 2021 roku i później.

Zmienione standardy oraz interpretacje, które mają zastosowanie po raz pierwszy w 2021 roku, nie mają istotnego wpływu na śródroczne skrócone skonsolidowane sprawozdanie finansowe Grupy.

- Zmiany do MSSF 9, MSR 39, MSSF 7, MSSF 4 oraz MSSF 16: *Reforma wskaźnika referencyjnego stopy procentowej – Etap 2*

Zaproponowane zmiany zawierają tymczasowe odstępstwa, adresujące skutki zastąpienia międzybankowej stopy procentowej („IBOR”) alternatywną stopą procentową bliską wolnej od ryzyka („RFR”) i wpływ na sprawozdawczość finansową. Zmiany zawierają poniższe praktyczne rozwiązania:

- praktyczne rozwiązanie wymagające, by zmiany umowy lub zmiany przepływów pieniężnych, które są bezpośrednim następstwem reformy były traktowane jako zmiany zmiennej stopy procentowej, co jest równoznaczne ze zmianą rynkowej stopy procentowej,
- zezwolenie na dostosowanie dokumentacji rachunkowości zabezpieczeń w zakresie wyznaczania i dokumentowania powiązań zabezpieczających bez ich rozwiązywania, jeżeli zmiany te były bezpośrednio wymagane przez reformę IBOR,
- przyznanie tymczasowego zwolnienia z wymogu spełnienia kryterium odrębnej identyfikacji, jeżeli instrument RFR został wyznaczony jako zabezpieczenie komponentu ryzyka.

Grupa nie zdecydowała się na wcześniejsze zastosowanie żadnego standardu, interpretacji lub zmiany, która została opublikowana, lecz nie weszła dotychczas w życie w świetle przepisów Unii Europejskiej.

5. Zmiana szacunków i korekty błędów

W okresie 6 miesięcy zakończonym 30 czerwca 2021 roku nie nastąpiła zmiana szacunków ani korekta błędów w stosunku do 31 grudnia 2020 roku.

6. Sezonowość działalności

Przychody ze sprzedaży oraz wyniki finansowe wykazywane w poszczególnych kwartałach są odzwierciedleniem sezonowości w sprzedaży. Grupa uzyskuje wzrost przychodów ze sprzedaży w okresach okołoswiątecznych oraz w okresie letnim. Ponadto przychody Grupy Dino zależą od liczby otwieranych sklepów, a ta w okresie zimowym, szczególnie w I kwartale roku, z uwagi na warunki atmosferyczne ograniczające możliwość prowadzenia prac budowlanych, jest niższa niż w pozostałych kwartałach roku, w szczególności niż w III i IV kwartale.

7. Przychody z umów z klientami

Podstawowym przedmiotem działania Grupy jest sprzedaż detaliczna towarów o różnym asortymencie (głównie żywności, napojów i wyrobów tytoniowych) oraz produktów (wyrobów w postaci mięsa kulinarnego). Sprzedaż dóbr we własnych i wynajmowanych sklepach bezpośrednio do odbiorcy indywidualnego (detalicznego) wyniosła około 98% przychodów uzyskanych przez Grupę. Jeżeli umowa zawiera tylko jedno zobowiązanie do wykonania świadczenia – sprzedaż towaru bądź wytworzonego w Grupie produktu, przychód będzie rozpoznawany w określonym momencie, tj. gdy klient uzyska kontrolę nad towarem lub produktem – w momencie sprzedaży i zapłaty w sklepie przez odbiorcę detalicznego.

8. Informacje dotyczące segmentów działalności

Grupa Kapitałowa Dino Polska S.A. funkcjonuje w jednym sektorze biznesowym, posiada jeden segment operacyjny i sprawozdawczy w postaci sprzedaży w sieci detalicznej. Przychody dzielą się ze względu na typ produktu lub towaru, grupę produktową. Zarząd natomiast nie dokonuje szczegółowych pomiarów wyników operacyjnych na podstawie żadnej z powyższych kategorii, stąd problematycznym jest ustalenie jednoznacznego wpływu alokacji zasobów na poszczególne kategorie. Jako taka, informacja na temat przychodów osiągniętych w podziale na poszczególne kategorie, ma ograniczoną wartość decyzyjną. Ponieważ najmniejszym obszarem działalności dla którego Zarząd analizuje wskaźniki dochodowości jest poziom Grupy Kapitałowej Dino Polska S.A. jako całość, wyodrębniono tylko jeden segment operacyjny.

	<u>01.01.2021-30.06.2021</u>	<u>01.01.2020-30.06.2020</u>
Przychody ze sprzedaży produktów i usług	706 714	593 054
Przychody ze sprzedaży towarów i materiałów	5 304 318	4 092 742
Razem	6 011 032	4 685 796

Jako przychody ze sprzedaży produktów prezentowane są przychody uzyskane ze sprzedaży produktów mięsnych wytworzonych w ramach Grupy, natomiast jako przychody ze sprzedaży towarów – przychody ze sprzedaży detalicznej towarów zakupionych w celu dalszej odsprzedaży. W przychodach ze sprzedaży usług Grupa ujmuje przychody uzyskane z najmu. W I półroczu 2021 roku przychody z tego tytułu wyniosły 2 935 tys. PLN (w 2020 roku: 3 042 tys. PLN). Grupa nie ma klientów, do których sprzedaż wyniosłaby powyżej 10% wartości sprzedaży ogółem. Całość przychodów ze sprzedaży Grupa uzyskała w obrocie krajowym.

9. Dywidendy wypłacone i zaproponowane do wypłaty

W okresie sprawozdawczym zarówno jednostka dominująca jak i spółki zależne nie wypłacała i nie dokonywała wypłaty dywidendy.

10. Przychody i koszty

10.1. Koszty według rodzajów

	<u>01.01.2021- 30.06.2021</u>	<u>01.01.2020- 30.06.2020</u>
Amortyzacja	114 264	93 992
Zużycie materiałów i energii	480 657	440 713
Usługi obce	187 991	149 633
Podatki i opłaty	113 553	27 025
Koszty świadczeń pracowniczych	747 372	571 520
Pozostałe koszty rodzajowe	23 557	17 483
Wartość sprzedanych towarów i materiałów	3 909 085	3 058 887
Koszty według rodzajów ogółem, w tym:	5 576 479	4 359 253
Pozycje ujęte w koszcie własnym sprzedaży	4 497 778	3 523 703
Pozycje ujęte w kosztach sprzedaży i marketingu	1 022 285	782 202
Pozycje ujęte w kosztach ogólnego zarządu	50 964	45 546
Zmiana stanu produktów	5 452	7 802

W pozycji „Podatki i opłaty” ujmowany jest podatek od sprzedaży detalicznej alokowany do pozycji kosztu własnego sprzedaży, który wszedł w życie na początku 2021 roku i do dnia 30 czerwca 2021 roku wyniósł 76 mln PLN.

GRUPA KAPITAŁOWA DINO POLSKA S.A.

Śródroczne skrócone skonsolidowane sprawozdanie finansowe za okres 6 miesięcy zakończony dnia 30 czerwca 2021 roku sporządzone według Międzynarodowych Standardów Sprawozdawczości Finansowej zatwierdzonych do stosowania w UE
Dodatkowe noty objaśniające
(w tysiącach PLN)

10.2. Pozostałe przychody operacyjne

	<i>01.01.2021- 30.06.2021</i>	<i>01.01.2020- 30.06.2020</i>
Odpisy aktualizujące należności	37	2
Dotacje	429	392
Odszkodowania	325	562
Przychody od terminowych wpłat PIT-4	91	72
Przychody ze sprzedaży certyfikatów PMEF	18	76
Inne (w tym noty obciążeniowe/uznaniowe)	3 257	2 529
Pozostałe przychody operacyjne ogółem	4 157	3 633

10.3. Pozostałe koszty operacyjne

	<i>01.01.2021- 30.06.2021</i>	<i>01.01.2020- 30.06.2020</i>
Odpisy aktualizujące należności	45	269
Straty wynikające z kradzieży towarów handlowych	318	415
Strata na sprzedaży, likwidacji rzeczowych aktywów trwałych	2 786	1 149
Darowizny	2 170	276
Inne (w tym VAT 90 dni)	414	1 022
Pozostałe koszty operacyjne ogółem	5 733	3 131

10.4. Przychody finansowe

	<i>01.01.2021- 30.06.2021</i>	<i>01.01.2020- 30.06.2020</i>
Przychody z tytułu odsetek bankowych	1	400
Przychody z tytułu odsetek od należności	359	366
Przychody z tytułu odsetek od pożyczek	35	15
Dodatnie różnice kursowe	249	1 948
Przychody finansowe ogółem	644	2 729

10.5. Koszty finansowe

	<i>01.01.2021- 30.06.2021</i>	<i>01.01.2020- 30.06.2020</i>
Odsetki od kredytów bankowych	7 221	12 090
Odsetki od zobowiązań handlowych	8 922	9 515
Odsetki od innych zobowiązań	49	89
Odsetki od obligacji	3 144	3 676
Odsetki od leasingu	1 277	2 324
Prowizje	393	168
Inne	1	-
Koszty finansowe ogółem	21 007	27 862

11. Podatek dochodowy

Uzgodnienie podatku dochodowego od zysku (straty) brutto przed opodatkowaniem według ustawowej stawki podatkowej, z podatkiem dochodowym liczonym według efektywnej stawki podatkowej Grupy przedstawia się następująco:

	<i>01.01.2021- 30.06.2021</i>	<i>01.01.2020- 30.06.2020</i>
Zysk brutto przed opodatkowaniem z działalności kontynuowanej	418 066	309 714
Zysk brutto przed opodatkowaniem	418 066	309 714
Podatek według ustawowej stawki podatkowej obowiązującej w Polsce wynoszącej 19% (okres porównawczy: 19%)	(79 433)	(58 846)
Wykorzystana ulga inwestycyjna z tytułu działalności w specjalnej strefie ekonomicznej	2 472	1 809
Koszty i przychody trwale nie będące elementem podstawy opodatkowania	(96)	(762)
Podatek według efektywnej stawki podatkowej 19% (okres porównawczy: 18%)	(77 057)	(57 799)
Podatek dochodowy (obciążenie) wykazany w skonsolidowanym zysku lub stracie	(77 057)	(57 799)

Odroczony podatek dochodowy wynika z następujących pozycji:

	<i>Skonsolidowane sprawozdanie z sytuacji finansowej</i>		<i>Skonsolidowany rachunek zysków i strat za rok zakończony</i>	
	<i>30.06.2021</i>	<i>31.12.2020</i>	<i>30.06.2021</i>	<i>30.06.2020</i>
<i>Rezerwa z tytułu podatku odroczonego</i>				
Przejsiowa różnica w wartości środków trwałych	38 821	33 574	5 247	3 434
Naliczone odsetki na dzień bilansowy	8 059	7 403	656	713
Rezerwa na niezafakturowane przychody z tytułu umów z dostawcami	42 692	16 869	25 823	13 337
Pozostałe	5	135	(130)	(20)
Korekta prezentacyjna	(57 939)	(51 426)	(6 513)	(7 604)
Rezerwa z tytułu podatku odroczonego	31 638	6 555		
<i>Aktywa z tytułu podatku odroczonego</i>				
Różnica w wycenie zapasów	27 189	26 029	1 160	1 560
Rezerwy z tytułu odpraw emerytalnych	734	734	-	1
Rezerwa na niewykorzystane urlopy	10 883	7 641	3 242	1 910
Rezerwa na pozostałe zobowiązania (np. energię, premie, badanie sprawozdań finansowych)	4 010	3 954	56	2 910
Umowy zlecenia wypłacone w następnym roku	616	649	(33)	25
Składki ZUS	7 526	6 427	1 099	1 037
Naliczone odsetki na dzień bilansowy	8 290	7 821	469	690
Inne (w tym ujemne różnice kursowe, VAT 90 dni)	672	499	173	178
Straty możliwe do odliczenia od przyszłych dochodów do opodatkowania	240	240	-	(6)
Przejsiowa różnica w wartości środków trwałych	6 287	5 446	841	316
Ulga od wielkości kwalifikowanych wydatków inwestycyjnych za działalność w Specjalnej Strefie Ekonomicznej	12 724	12 724	-	-
Korekta prezentacyjna	(57 939)	(51 426)	(6 513)	(7 604)
Aktywa z tytułu podatku odroczonego	21 232	20 738		
Obciążenie z tytułu odroczonego podatku dochodowego			(24 589)	(8 843)

*Korekta prezentacyjna związana z kompensowaniem aktywa i rezerwy z tytułu odroczonego podatku dochodowego na poziomie poszczególnych spółek wchodzących w skład grupy kapitałowej.

Wartość aktywów z tytułu podatku odroczonego od ulgi dotyczącej wielkości kwalifikowanych wydatków inwestycyjnych za działalność w Specjalnej Strefie Ekonomicznej została ustalona na podstawie analizy Zarządu jednostki dominującej przygotowanej w oparciu o prognozy podatkowe sporządzone dla celów sporządzenia

skonsolidowanego sprawozdania finansowego na dzień 31 grudnia 2020 roku, która w ocenie Zarządu jest aktualna na dzień sporządzenia śródrocznego skróconego skonsolidowanego sprawozdania finansowego.

12. Rzeczowe aktywa trwałe

Kupno i sprzedaż

W okresie 6 miesięcy zakończonym 30 czerwca 2021 roku, Grupa nabyła rzeczowe aktywa trwałe o wartości 691 313 tys. PLN (w okresie 6 miesięcy zakończonym 30 czerwca 2020 roku: 391 590 tys. PLN).

W okresie 6 miesięcy zakończonym 30 czerwca 2021 roku, Grupa dokonała likwidacji i sprzedaży składników rzeczowych aktywów trwałych na łączną wartość netto 4 579 tys. PLN (w okresie 6 miesięcy zakończonym 30 czerwca 2020 roku: 1 475 tys. PLN).

13. Aktywa z tytułu prawa do użytkowania

W okresie 6 miesięcy zakończonym 30 czerwca 2021 roku, Grupa nabyła aktywa z tytułu prawa do użytkowania o wartości 539 tys. PLN (w okresie 6 miesięcy zakończonym 30 czerwca 2020 roku: 7 963 tys. PLN).

W okresie 6 miesięcy zakończonym 30 czerwca 2021 roku, Grupa dokonała przeklasyfikowania aktywów z tytułu prawa do użytkowania do rzeczowych aktywów trwałych o wartości netto 5 414 tys. PLN (w okresie 6 miesięcy zakończonym 30 czerwca 2020 roku: 7 039 tys. PLN).

14. Aktywa niematerialne

Kupno i sprzedaż

W okresie 6 miesięcy zakończonym 30 czerwca 2021 roku, Grupa nabyła składniki aktywów niematerialnych (licencje i oprogramowania) o wartości 1 672 tys. PLN (w 2020: 3 164 tys. PLN).

15. Wartość firmy

W okresie zakończonym dnia 30 czerwca 2021 roku oraz dnia 31 grudnia 2020 roku nie wystąpiły zmiany wartości firmy. Na dzień 30 czerwca 2021 roku wartość firmy wyniosła 64 989 tys. PLN (2020 rok: 64 989 tys. PLN). Grupa przeprowadziła test na utratę wartości na dzień 31 grudnia 2020 roku. Test wykazał, że nie wystąpiła utrata wartości w odniesieniu do wartości firmy i znaków firmowych. W ocenie Zarządu nie wystąpiły przesłanki utraty wartości i w związku z tym nie wystąpiły przesłanki do wykonania testu na dzień 30 czerwca 2021 roku.

16. Zapasy

	<i>30.06.2021</i>	<i>31.12.2020</i>
Materiały	58 332	59 169
Produkty gotowe	14 726	9 274
Towary (w cenie nabycia)	816 595	806 704
Zapasy razem	889 653	875 147

W ramach określenia ceny nabycia zapasów znajdujących się w obiektach handlowych Grupa, Grupa alokuje odpowiednią część kosztów dostarczenia towarów do punktów sprzedaży. Spółka przeprowadza okresową inwentaryzację zapasów. W celu ich urealnienia na koniec okresu szacuje się rezerwę inwentaryzacyjną. Na dzień 30 czerwca 2021 roku wartość tej rezerwy wyniosła 30 349 tys. PLN (na dzień 31 grudnia 2020 roku: 27 035 tys. PLN). Na dzień 30 czerwca 2021 roku odpis do ceny sprzedaży netto wyniósł 955 tys. PLN (na dzień 31 grudnia 2020 roku: 6 908 tys. PLN).

GRUPA KAPITAŁOWA DINO POLSKA S.A.

Śródroczne skrócone skonsolidowane sprawozdanie finansowe za okres 6 miesięcy zakończony dnia 30 czerwca 2021 roku sporządzone według Międzynarodowych Standardów Sprawozdawczości Finansowej zatwierdzonych do stosowania w UE
Dodatkowe noty objaśniające
(w tysiącach PLN)

17. Rezerwy

	<i>Świadczenia emerytalne i rentowe</i>	<i>Rezerwa z tytułu odroczonego podatku dochodowego</i>	<i>Razem</i>
Bilans otwarcia na 1 stycznia 2021 roku	4 176	6 555	10 731
Zwiększenia	-	25 083	25 083
Wykorzystanie	-	-	-
Bilans zamknięcia na 30 czerwca 2021 roku	4 176	31 638	35 814
Rezerwy krótkoterminowe	1 332	-	1 332
Rezerwy długoterminowe	2 844	31 638	34 482

	<i>Świadczenia emerytalne i rentowe</i>	<i>Rezerwa z tytułu odroczonego podatku dochodowego</i>	<i>Razem</i>
Bilans otwarcia na 1 stycznia 2020 roku	2 850	9 509	12 359
Zwiększenia	1 326	-	1 326
Wykorzystanie	-	(2 954)	(2 954)
Bilans zamknięcia na 31 grudnia 2020 roku	4 176	6 555	10 731
Rezerwy krótkoterminowe	1 332	-	1 332
Rezerwy długoterminowe	2 844	6 555	9 399

18. Oprocentowane kredyty bankowe i pożyczki, dłużne papiery wartościowe oraz zobowiązania z tytułu leasingu

	<i>30.06.2021</i>	<i>31.12.2020</i>
Krótkoterminowe		
Zobowiązania z tytułu leasingu	33 515	42 249
Kredyty inwestycyjne	190 165	190 959
Kredyty na finansowanie bieżącej działalności	25 754	25 754
Pożyczka	-	155
Emisja dłużnych papierów wartościowych	170 907	930
	420 341	260 047
Długoterminowe		
Zobowiązania z tytułu leasingu	53 679	67 876
Kredyty inwestycyjne	581 188	619 055
Kredyty na finansowanie bieżącej działalności	93 919	106 796
Emisja dłużnych papierów wartościowych	249 937	419 936
	978 723	1 213 663

GRUPA KAPITAŁOWA DINO POLSKA S.A.

Śródroczne skrócone skonsolidowane sprawozdanie finansowe za okres 6 miesięcy zakończony dnia 30 czerwca 2021 roku sporządzone według Międzynarodowych Standardów Sprawozdawczości Finansowej zatwierdzonych do stosowania w UE Dodatkowe noty objaśniające
(w tysiącach PLN)

Lp.	Rodzaj zobowiązania	Data podpisania umowy	Saldo zobowiązania na 30 czerwca 2021*	Oprocentowanie	Data spłaty	Rodzaj zabezpieczenia
			(tys. PLN)			
1	Umowa kredytowa BANK 1	2012-01-26	-	WIBOR + marża	2021-10-31	hipoteka umowna łączna, cesja praw z polisy ubezpieczeniowej
2	Umowa kredytowa BANK 1	2016-10-25	26 705	WIBOR + marża	2024-10-24	hipoteka umowna łączna, cesja praw z polisy ubezpieczeniowej
3	Umowa kredytowa BANK 1	2013-05-23	5 417	WIBOR + marża	2021-12-31	hipoteka umowna łączna, cesja praw z polisy ubezpieczeniowej
4	Umowa kredytowa BANK 1	2016-10-25	81 176	WIBOR + marża	2025-04-24	hipoteka umowna łączna, cesja praw z polisy ubezpieczeniowej
5	Umowa kredytowa BANK 1	2019-02-11	58 353	WIBOR + marża	2026-08-11	hipoteka umowna łączna, cesja praw z polisy ubezpieczeniowej
6	Umowa kredytowa BANK 1	2020-02-07	132 800	WIBOR + marża	2023-11-06	hipoteka umowna łączna, cesja praw z polisy ubezpieczeniowej
7	Umowa kredytowa BANK 1	2018-01-15	7 907	WIBOR + marża	2024-10-24	hipoteka umowna łączna, cesja praw z polisy ubezpieczeniowej
8	Umowa kredytowa BANK 1	2020-01-02	39 583	WIBOR + marża	2023-04-02	hipoteka umowna łączna, cesja praw z polisy ubezpieczeniowej
9	Umowa kredytowa BANK 1	2019-02-11	49 849	WIBOR + marża	2026-08-11	hipoteka umowna łączna, cesja praw z polisy ubezpieczeniowej
10	Umowa kredytowa BANK 1	2020-06-05	43 056	WIBOR + marża	2023-09-05	hipoteka umowna łączna, cesja praw z polisy ubezpieczeniowej
11	Umowa kredytowa BANK 2	2018-02-19	47 543	WIBOR + marża	2023-02-18	hipoteka umowna łączna, cesja praw z polisy ubezpieczeniowej
12	Umowa kredytowa BANK 2	2016-05-24	18 116	WIBOR + marża	2023-02-18	hipoteka umowna łączna, cesja praw z polisy ubezpieczeniowej
13	Umowa kredytowa BANK 3	2021-03-12	-	WIBOR + marża	2024-02-05	hipoteka umowna łączna, cesja praw z polisy ubezpieczeniowej
14	Umowa kredytowa BANK 3	2012-03-08	756	WIBOR + marża	2021-12-31	hipoteka umowna łączna, cesja praw z polisy ubezpieczeniowej
15	Umowa kredytowa BANK 3	2013-11-22	855	WIBOR + marża	2023-10-31	hipoteka umowna łączna, cesja praw z polisy ubezpieczeniowej
16	Umowa kredytowa BANK 3	2014-01-09	7 362	WIBOR + marża	2023-11-30	hipoteka umowna łączna, cesja praw z polisy ubezpieczeniowej
17	Umowa kredytowa BANK 3	2015-04-17	9 615	WIBOR + marża	2025-03-31	hipoteka umowna łączna, cesja praw z polisy ubezpieczeniowej
18	Umowa kredytowa BANK 3	2016-08-16	2 463	WIBOR + marża	2021-07-30	hipoteka umowna łączna, cesja praw z polisy ubezpieczeniowej
19	Umowa kredytowa BANK 3	2011-12-14	187	WIBOR + marża	2021-08-31	hipoteka umowna łączna, cesja praw z polisy ubezpieczeniowej
20	Umowa kredytowa BANK 3	2016-08-16	13 970	WIBOR + marża	2021-07-30	hipoteka umowna łączna, cesja praw z polisy ubezpieczeniowej
21	Umowa kredytowa BANK 4	2014-04-15	-	WIBOR + marża	2022-04-14	hipoteka umowna łączna, cesja praw z polisy ubezpieczeniowej
22	Umowa kredytowa BANK 4	2014-04-15	8 340	WIBOR + marża	2022-04-14	hipoteka umowna łączna, cesja praw z polisy ubezpieczeniowej
23	Umowa kredytowa BANK 4	2016-04-15	9 376	WIBOR + marża	2024-04-14	hipoteka umowna łączna, cesja praw z polisy ubezpieczeniowej
24	Umowa kredytowa BANK 4	2018-07-03	43 750	WIBOR + marża	2026-07-02	hipoteka umowna łączna, cesja praw z polisy ubezpieczeniowej
25	Umowa kredytowa BANK 4	2020-08-24	50 000	WIBOR + marża	2027-08-23	hipoteka umowna łączna, cesja praw z polisy ubezpieczeniowej
26	Umowa kredytowa BANK 4	2016-04-15	13 388	WIBOR + marża	2024-04-14	hipoteka umowna łączna, cesja praw z polisy ubezpieczeniowej
27	Umowa kredytowa BANK 5	2020-12-18	-	WIBOR + marża	2022-12-17	hipoteka umowna łączna, cesja praw z polisy ubezpieczeniowej
28	Umowa kredytowa BANK 5	2018-08-09	26 250	WIBOR + marża	2023-08-08	hipoteka umowna łączna, cesja praw z polisy ubezpieczeniowej
29	Umowa kredytowa BANK 5	2019-08-08	57 900	WIBOR + marża	2024-07-21	hipoteka umowna łączna, cesja praw z polisy ubezpieczeniowej
30	Umowa kredytowa BANK 5	2020-04-03	35 523	WIBOR + marża	2025-04-02	hipoteka umowna łączna, cesja praw z polisy ubezpieczeniowej
31	Umowa kredytowa BANK 5	2021-02-11	-	WIBOR + marża	2023-02-07	hipoteka umowna łączna, cesja praw z polisy ubezpieczeniowej
32	Umowa kredytowa BANK 6	2017-03-20	-	WIBOR + marża	2021-03-31	hipoteka umowna łączna, cesja praw z polisy ubezpieczeniowej
33	Umowa kredytowa BANK 6	2017-03-20	51 429	WIBOR + marża	2025-12-31	hipoteka umowna łączna, cesja praw z polisy ubezpieczeniowej
34	Umowa kredytowa BANK 6	2019-09-04	50 164	WIBOR + marża	2025-09-04	hipoteka umowna łączna, cesja praw z polisy ubezpieczeniowej
35	Umowa kredytowa BANK 6	2018-11-13	-	WIBOR + marża	2020-11-13	hipoteka umowna łączna, cesja praw z polisy ubezpieczeniowej
36	Umowa kredytowa BANK 7	2018-10-03	-	WIBOR + marża	2021-10-01	hipoteka umowna łączna, cesja praw z polisy ubezpieczeniowej
RAZEM			891 833			

GRUPA KAPITAŁOWA DINO POLSKA S.A.

Śródroczne skrócone skonsolidowane sprawozdanie finansowe za okres 6 miesięcy zakończony dnia 30 czerwca 2021 roku sporządzone według Międzynarodowych Standardów Sprawozdawczości Finansowej zatwierdzonych do stosowania w UE Dodatkowe noty objaśniające
(w tysiącach PLN)

Lp.	Rodzaj zobowiązania	Data podpisania umowy	Saldo zobowiązania na	Oprocentowanie	Data spłaty	Rodzaj zabezpieczenia
			31 grudnia 2020* (tys. PLN)			
1	Umowa kredytowa BANK 1	2012-01-26	-	WIBOR + marża	2021-10-31	hipoteka umowna łączna, cesja praw z polisy ubezpieczeniowej
2	Umowa kredytowa BANK 1	2011-04-13	347	WIBOR + marża	2021-04-12	hipoteka umowna łączna, cesja praw z polisy ubezpieczeniowej
3	Umowa kredytowa BANK 1	2013-05-23	10 833	WIBOR + marża	2021-12-31	hipoteka umowna łączna, cesja praw z polisy ubezpieczeniowej
4	Umowa kredytowa BANK 1	2016-10-25	30 814	WIBOR + marża	2024-10-24	hipoteka umowna łączna, cesja praw z polisy ubezpieczeniowej
5	Umowa kredytowa BANK 1	2016-10-25	91 765	WIBOR + marża	2025-04-24	hipoteka umowna łączna, cesja praw z polisy ubezpieczeniowej
6	Umowa kredytowa BANK 1	2019-02-11	64 000	WIBOR + marża	2026-08-11	hipoteka umowna łączna, cesja praw z polisy ubezpieczeniowej
7	Umowa kredytowa BANK 1	2020-02-07	145 700	WIBOR + marża	2023-11-06	hipoteka umowna łączna, cesja praw z polisy ubezpieczeniowej
8	Umowa kredytowa BANK 1	2018-01-15	9 102	WIBOR + marża	2024-10-24	hipoteka umowna łączna, cesja praw z polisy ubezpieczeniowej
9	Umowa kredytowa BANK 1	2020-01-02	43 750	WIBOR + marża	2023-04-02	hipoteka umowna łączna, cesja praw z polisy ubezpieczeniowej
10	Umowa kredytowa BANK 1	2019-02-11	54 790	WIBOR + marża	2026-08-11	hipoteka umowna łączna, cesja praw z polisy ubezpieczeniowej
11	Umowa kredytowa BANK 1	2020-06-05	47 222	WIBOR + marża	2023-09-05	hipoteka umowna łączna, cesja praw z polisy ubezpieczeniowej
12	Umowa kredytowa BANK 2	2018-02-19	51 296	WIBOR + marża	2023-02-18	hipoteka umowna łączna, cesja praw z polisy ubezpieczeniowej
13	Umowa kredytowa BANK 2	2016-05-24	19 513	WIBOR + marża	2023-02-18	hipoteka umowna łączna, cesja praw z polisy ubezpieczeniowej
14	Umowa kredytowa BANK 3	2013-11-22	1 038	WIBOR + marża	2023-10-31	hipoteka umowna łączna, cesja praw z polisy ubezpieczeniowej
15	Umowa kredytowa BANK 3	2012-03-08	1 513	WIBOR + marża	2021-12-31	hipoteka umowna łączna, cesja praw z polisy ubezpieczeniowej
16	Umowa kredytowa BANK 3	2014-01-09	8 955	WIBOR + marża	2023-11-30	hipoteka umowna łączna, cesja praw z polisy ubezpieczeniowej
17	Umowa kredytowa BANK 3	2015-04-17	10 897	WIBOR + marża	2025-03-31	hipoteka umowna łączna, cesja praw z polisy ubezpieczeniowej
18	Umowa kredytowa BANK 3	2016-08-16	2 721	WIBOR + marża	2021-07-30	hipoteka umowna łączna, cesja praw z polisy ubezpieczeniowej
19	Umowa kredytowa BANK 3	2016-11-04	-	WIBOR + marża	2022-10-06	hipoteka umowna łączna, cesja praw z polisy ubezpieczeniowej
20	Umowa kredytowa BANK 3	2011-12-14	747	WIBOR + marża	2021-08-31	hipoteka umowna łączna, cesja praw z polisy ubezpieczeniowej
21	Umowa kredytowa BANK 3	2016-08-16	15 770	WIBOR + marża	2021-07-30	hipoteka umowna łączna, cesja praw z polisy ubezpieczeniowej
22	Umowa kredytowa BANK 4	2020-04-03	38 050	WIBOR + marża	2025-04-02	hipoteka umowna łączna, cesja praw z polisy ubezpieczeniowej
23	Umowa kredytowa BANK 4	2018-08-09	30 000	WIBOR + marża	2023-08-08	hipoteka umowna łączna, cesja praw z polisy ubezpieczeniowej
24	Umowa kredytowa BANK 4	2019-08-08	64 500	WIBOR + marża	2024-07-21	hipoteka umowna łączna, cesja praw z polisy ubezpieczeniowej
25	Umowa kredytowa BANK 4	2018-08-09	-	WIBOR + marża	2021-08-08	hipoteka umowna łączna, cesja praw z polisy ubezpieczeniowej
26	Umowa kredytowa BANK 5	2014-04-15	-	WIBOR + marża	2022-04-14	hipoteka umowna łączna, cesja praw z polisy ubezpieczeniowej
27	Umowa kredytowa BANK 5	2014-04-15	12 506	WIBOR + marża	2022-04-14	hipoteka umowna łączna, cesja praw z polisy ubezpieczeniowej
28	Umowa kredytowa BANK 5	2018-07-03	47 917	WIBOR + marża	2026-07-02	hipoteka umowna łączna, cesja praw z polisy ubezpieczeniowej
29	Umowa kredytowa BANK 5	2016-04-15	10 938	WIBOR + marża	2024-04-14	hipoteka umowna łączna, cesja praw z polisy ubezpieczeniowej
30	Umowa kredytowa BANK 5	2020-08-24	-	WIBOR + marża	2027-08-23	hipoteka umowna łączna, cesja praw z polisy ubezpieczeniowej
31	Umowa kredytowa BANK 5	2016-04-15	15 616	WIBOR + marża	2024-04-14	hipoteka umowna łączna, cesja praw z polisy ubezpieczeniowej
32	Umowa kredytowa BANK 6	2017-03-20	-	WIBOR + marża	2021-03-31	hipoteka umowna łączna, cesja praw z polisy ubezpieczeniowej
33	Umowa kredytowa BANK 6	2017-03-20	57 143	WIBOR + marża	2025-12-31	hipoteka umowna łączna, cesja praw z polisy ubezpieczeniowej
34	Umowa kredytowa BANK 6	2019-09-04	56 066	WIBOR + marża	2025-09-04	hipoteka umowna łączna, cesja praw z polisy ubezpieczeniowej
35	Umowa kredytowa BANK 6	2018-11-13	-	WIBOR + marża	2020-11-13	oświadczenie o poddaniu egzekucji art. 777
36	Umowa kredytowa BANK 7	2018-10-03	-	WIBOR + marża	2021-10-01	hipoteka umowna łączna, cesja praw z polisy ubezpieczeniowej
37	Pożyczka	2016-02-24	155	WIBOR + marża	2021-02-28	weksel
RAZEM			943 664			

*Saldo zobowiązań bez uwzględnienia prowizji.

Ponadto na zobowiązaniach z tytułu kredytów i leasingów występują zabezpieczenia w postaci weksli in blanco.

19. Inne istotne zmiany

19.1. Kwoty i zdarzenia o charakterze nietypowym

W okresie od 1 stycznia 2021 roku do 30 czerwca 2021 roku nie wystąpiły zdarzenia o charakterze nietypowym dla działalności Grupy Dino.

19.2. Kapitałowe papiery wartościowe

W okresie od 1 stycznia 2021 roku do 30 czerwca 2021 roku jak i w okresie od 1 stycznia 2020 roku do 30 czerwca 2020 roku Grupa nie dokonywała emisji, wykupu i spłaty nieudziałowych i kapitałowych papierów wartościowych.

19.3. Zobowiązania warunkowe

19.3.1 Sprawy sądowe

W okresie od 1 stycznia 2021 roku do 30 czerwca 2021 roku spółki z Grupy nie zostały stroną w istotnej sprawie z powództwa lub przeciwko spółkom, która w ocenie Zarządu jednostki dominującej powinna zostać ujawniona.

19.4. Zobowiązania do poniesienia nakładów inwestycyjnych

W prezentowanym okresie sprawozdawczym na zobowiązania z tytułu zakupu rzeczowych aktywów trwałych składały się zakupy związane z dalszym rozwojem sieci sklepów Grupy Dino oraz rozbudową powierzchni magazynowych. Na dzień 30 czerwca 2021 roku Grupa Kapitałowa posiadała zobowiązania warunkowe wynikające z zawartych umów przedwstępnych w kwocie: 713 298 tys. PLN (na dzień 30 czerwca 2020 roku: 679 594 tys. PLN).

19.5. Środki pieniężne i ich ekwiwalenty

Dla celów śródrocznego skróconego sprawozdania z przepływów pieniężnych, środki pieniężne i ich ekwiwalenty składają się z następujących pozycji:

	30.06.2021	31.12.2020	30.06.2020
Środki pieniężne w banku i w kasie	144 536	205 141	192 460
Środki pieniężne w drodze	41 238	14 572	10 203
Lokaty krótkoterminowe	18 015	260 705	98 912
Razem	203 789	480 418	301 575

Przyczyny występowania różnic pomiędzy zmianami wynikającymi z śródrocznego skróconego skonsolidowanego sprawozdania z sytuacji finansowej oraz zmianami wynikającymi z śródrocznego skróconego skonsolidowanego sprawozdania przepływów pieniężnych przedstawiają poniższe tabele:

	01.01.2021- 30.06.2021	01.01.2020- 30.06.2020
Zmiana stanu należności wynikająca ze skonsolidowanego sprawozdania z sytuacji finansowej	32 555	33 553
Zmiana stanu należności z tytułu sprzedaży środków trwałych	(301)	(405)
Zmiana stanu należności budżetowych	38 849	1 341
Zmiana stanu należności w skonsolidowanym sprawozdaniu z przepływów pieniężnych	71 103	34 489

GRUPA KAPITAŁOWA DINO POLSKA S.A.

Śródroczne skrócone skonsolidowane sprawozdanie finansowe za okres 6 miesięcy zakończony dnia 30 czerwca 2021 roku sporządzone według Międzynarodowych Standardów Sprawozdawczości Finansowej zatwierdzonych do stosowania w UE Dodatkowe noty objaśniające
(w tysiącach PLN)

	01.01.2021- 30.06.2021	01.01.2020- 30.06.2020
Zmiana stanu zobowiązań wynikająca ze skonsolidowanego sprawozdania z sytuacji finansowej	(130 604)	8 352
Zmiana stanu kredytów	51 693	(263 179)
Zmiana stanu zobowiązań z tytułu leasingów	22 931	21 114
Zmiana stanu rozrachunków inwestycyjnych	18 278	44 222
Zmiana stanu zobowiązań z tytułu podatku dochodowego	73 788	36 132
Zmiana stanu zobowiązań w skonsolidowanym sprawozdaniu z przepływów pieniężnych	36 086	(153 359)

19.6. Inne wybrane ujawnienia

W okresie sprawozdawczym nie wystąpiły istotne zdarzenia wymagające ujawnienia.

20. Połączenia jednostek i nabycia udziałów niekontrolujących

W okresie, za który sporządzane jest śródroczne skrócone skonsolidowane sprawozdanie finansowe nie nastąpiło połączenie z innym podmiotem, ani nie dokonano nabycia i zbycia jednostek.

21. Cele i zasady zarządzania ryzykiem finansowym

Do głównych instrumentów finansowych, z których korzysta Grupa, należą kredyty bankowe, pożyczka, obligacje, umowy leasingu, środki pieniężne i lokaty krótkoterminowe. Głównym celem tych instrumentów finansowych jest pozyskanie środków finansowych na działalność Grupy. Grupa posiada też inne instrumenty finansowe, takie jak należności i zobowiązania z tytułu dostaw i usług, które powstają bezpośrednio w toku prowadzonej przez nią działalności. Zasadą stosowaną przez Grupę obecnie i przez cały okres objęty skonsolidowanym sprawozdaniem jest nieprowadzenie obrotu instrumentami finansowymi.

Główne rodzaje ryzyka wynikającego z instrumentów finansowych Grupy obejmują ryzyko stopy procentowej, ryzyko związane z płynnością, ryzyko walutowe oraz ryzyko kredytowe. Zarząd jednostki dominującej weryfikuje i uzgadnia zasady zarządzania każdym z tych rodzajów ryzyka.

W okresie 6 miesięcy zakończonym 30 czerwca 2021 roku nie wystąpiły istotne zmiany w zasadach zarządzaniem ryzykiem finansowym w stosunku do skonsolidowanego sprawozdania finansowego za rok 2020.

Zarząd jednostki dominującej uwzględnia pozytywne wyniki Grupy (w tym EBITDA) w analizie ryzyk wynikających z instrumentów finansowych. Wynik EBITDA Grupy Dino wyniósł: 552 693 tys. PLN w pierwszym półroczu 2021 roku, 428 839 tys. PLN w pierwszym półroczu 2020 roku i 1 036 005 tys. PLN w okresie od 1 stycznia 2020 roku do 31 grudnia 2020 roku. W okresie ostatnich 12 miesięcy tj. od 1 lipca 2020 roku do 30 czerwca 2021 roku Grupa Dino wypracowała wynik EBITDA na poziomie 1 159 859 tys. PLN. Grupa Dino definiuje EBITDA jako zysk z działalności operacyjnej powiększony o amortyzację. Wskaźnik ten nie jest miarą regulowaną przez MSSF.

22. Instrumenty finansowe

Według oceny Grupy wartość godziwa środków pieniężnych, krótkoterminowych lokat, należności handlowych, zobowiązań handlowych, kredytów bankowych, pożyczki, wyemitowanych obligacji oraz zobowiązań z tytułu leasingu nie odbiega istotnie od wartości bilansowych. W okresie 6 miesięcy zakończonym 30 czerwca 2021 roku nie dokonywano zmian w metodzie (sposobie) ustalania wartości godziwej instrumentów finansowych oraz nie dokonywano zmian w klasyfikacji aktywów finansowych w wyniku zmiany celu lub wykorzystania tych aktywów.

GRUPA KAPITAŁOWA DINO POLSKA S.A.

Śródroczne skrócone skonsolidowane sprawozdanie finansowe za okres 6 miesięcy zakończony dnia 30 czerwca 2021 roku sporządzone według Międzynarodowych Standardów Sprawozdawczości Finansowej zatwierdzonych do stosowania w UE Dodatkowe noty objaśniające
(w tysiącach PLN)

Wartości bilansowe poszczególnych klas instrumentów finansowych

	<i>Wartość bilansowa</i>	
	<i>30.06.2021</i>	<i>31.12.2020</i>
Środki pieniężne i ich ekwiwalenty	203 789	480 418
Należności z tytułu dostaw i usług oraz pozostałe należności	54 267	86 822
Instrumenty dłużne wyceniane w zamortyzowanym koszcie	258 056	567 240
	<i>Wartość bilansowa</i>	
	<i>30.06.2021</i>	<i>31.12.2020</i>
Oprocentowane kredyty i pożyczki	675 107	725 851
Emisja dłużnych papierów wartościowych	249 937	419 936
Zobowiązania z tytułu leasingu	53 679	67 876
Długoterminowe zobowiązania finansowe wyceniane w zamortyzowanym koszcie	978 723	1 213 663
Oprocentowane kredyty i pożyczki	215 919	216 868
Emisja dłużnych papierów wartościowych	170 907	930
Zobowiązania z tytułu leasingu	33 515	42 249
Zobowiązania z tytułu dostaw i usług	817 881	742 782
Zobowiązania z tytułu dostaw i usług oddane do faktoringu, w tym programy finansowania dostawców	513 602	601 969
Krótkoterminowe zobowiązania finansowe wyceniane w zamortyzowanym koszcie	1 751 824	1 604 798

23. Działalność zaniechana

W okresie objętym niniejszym śródrocznym skróconym skonsolidowanym sprawozdaniem finansowym Grupa Kapitałowa nie zaniechała prowadzenia działalności i nie planuje zaniechania w przyszłości.

24. Transakcje z podmiotami powiązаныmi

Poniższa tabela przedstawia łączne kwoty transakcji zawartych z podmiotami powiązаныmi w okresie sześciu miesięcy zakończonym 30 czerwca 2021 i 2020 roku (w przypadku sprzedaży i zakupów) oraz na dzień 30 czerwca 2021 roku i 31 grudnia 2020 roku (w przypadku należności i zobowiązań):

<i>Podmiot powiązany</i>	<i>Sprzedaż na rzecz podmiotów powiązanych</i>	<i>Zakupy od podmiotów powiązanych</i>	<i>Należności od podmiotów powiązanych</i>	<i>Zobowiązania wobec podmiotów powiązanych</i>
Główna kadra kierownicza (członkowie Zarządów) Grupy				
	2021	-	-	-
	2020	-	-	-
Rada Nadzorcza				
	2021	-	-	-
	2020	-	-	-

GRUPA KAPITAŁOWA DINO POLSKA S.A.

Śródroczne skrócone skonsolidowane sprawozdanie finansowe za okres 6 miesięcy zakończony dnia 30 czerwca 2021 roku sporządzone według Międzynarodowych Standardów Sprawozdawczości Finansowej zatwierdzonych do stosowania w UE Dodatkowe noty objaśniające
(w tysiącach PLN)

<i>Podmiot powiązany</i>		<i>Sprzedaż na rzecz podmiotów powiązanych</i>	<i>Zakupy od podmiotów powiązanych</i>	<i>Należności od podmiotów powiązanych</i>	<i>Zobowiązania wobec podmiotów powiązanych</i>
<i>Podmioty powiązane przez właściciela większościowego</i>					
	2021	23	194	10	13
Zakłady Mięsne „Biernacki” Tomasz Biernacki	2020	3	159	3	14
	2021	5	2 683	1	38
BT Development BT Kapitał sp. z o.o. sp.k.	2020	40	2 147	1	40
	2021	-	244	-	10
BT Nieruchomości sp. z o.o.	2020	-	138	-	8
	2021	109	1	41	-
BT Kapitał sp. z o.o.	2020	72	-	42	-
	2021	610	290 421	304	114 240
Krot Invest KR Inżynieria sp. z o.o. SKA	2020	480	174 368	351	119 724
	2021	1	15 484	-	1 823
Krot Invest 2 KR Inżynieria sp. z o.o. sp.k.	2020	2	9 726	-	2 142
	2021	1	1 055	-	-
ZR 1 sp. z o.o.	2020	1	838	18	58
	2021	837	1 532	2	46
ZR 2 sp. z o.o.	2020	40	1 032	46	79
	2021	2	1 449	-	18
ZR 3 sp. z o.o.	2020	38	1 067	-	-
	2021	1	1 302	-	-
ZR 4 sp. z o.o.	2020	8	1 139	-	-
	2021	-	3	-	-
Zielony Rynek 5 BT Kapitał sp. z o.o. sp.k.	2020	-	2	-	-
	2021	-	222	-	-
Zielony Rynek 6 BT Kapitał sp. z o.o. sp.k.	2020	-	195	-	7
	2021	1	52	-	8
Mleczarnia Naramowice sp. z o.o.	2020	-	-	-	-
<i>Podmioty powiązane przez kluczowy personel</i>					
	2021	4	117	-	5
Agrofirma Spółdzielcza	2020	5	97	-	-
	2021	2	932	-	100
TBE sp. z o.o.	2020	2	452	-	104

Transakcje z podmiotami powiązаныmi miały rutynowy charakter i zawierane były na warunkach rynkowych i po cenach nieobiegających od cen stosowanych w transakcjach pomiędzy podmiotami niepowiązаныmi.

25. Zdarzenia następujące po dniu bilansowym

Do dnia sporządzenia śródrocznego skróconego skonsolidowanego sprawozdania finansowego nie wystąpiły istotne zdarzenia, które wymagałyby ujęcia bądź opisanie w niniejszym sprawozdaniu.

Iwona
Maria
Kowalczyk

Elektronicznie podpisany przez Iwona Maria Kowalczyk
Data: 2021.08.19 10:24:28 +02'00'

Izabela
Małgorzata
Biadała

Elektronicznie podpisany przez Izabela Małgorzata Biadała
Data: 2021.08.19 13:19:05 +02'00'

Michał
Krauze

Elektronicznie podpisany przez Michał Krauze
Data: 2021.08.19 14:30:14 +02'00'

Michał
Jerzy
Muskala

Elektronicznie podpisany przez Michał Jerzy Muskala
Data: 2021.08.19 20:24:50 +02'00'

DINO POLSKA S.A.

**ŚRÓDROCZNE SKRÓCONE SPRAWOZDANIE FINANSOWE
ZA OKRES 6 MIESIĘCY ZAKOŃCZONY DNIA 30 CZERWCA 2021 ROKU
WRAZ Z RAPORTEM NIEZALEŻNEGO BIEGŁEGO REWIDENTA Z PRZEGLĄDU**

Spis treści

Wybrane dane finansowe	3
Śródroczny skrócony rachunek zysków i strat	4
Śródroczny skrócony bilans	5
Śródroczny skrócony rachunek przepływów pieniężnych	7
Śródroczne skrócone zestawienie ze zmian w kapitale własnym.....	8
Dodatkowe noty objaśniające	9
1. Informacje ogólne	9
2. Podstawa sporządzenia śródrocznego skróconego sprawozdania finansowego	9
3. Istotne zasady (polityka) rachunkowości	10
4. Różnice w wartościach ujawnionych danych oraz istotne różnice dotyczące przyjętych zasad (polityki) rachunkowości pomiędzy sprawozdaniem finansowym sporządzonym zgodnie z polskimi zasadami rachunkowości, a sprawozdaniem finansowym, które zostałyby sporządzone zgodnie z MSSF	10
5. Zmiana szacunków i korekty błędów	11
6. Sezonowość działalności	11
7. Dywidendy wypłacone i zaproponowane do wypłaty	11
8. Przychody i koszty	12
8.1. Pozostałe przychody operacyjne	12
8.2. Pozostałe koszty operacyjne	12
8.3. Przychody finansowe	12
8.4. Koszty finansowe	12
9. Podatek dochodowy	13
10. Rzeczowe aktywa trwałe	13
11. Wartości niematerialne i prawne	13
12. Inwestycje w jednostkach zależnych, stowarzyszonych i współzależnych	14
13. Zapasy	14
14. Odpisy aktualizujące wartość należności	14
15. Kapitały	14
16. Rezerwy	15
17. Oprocentowane kredyty bankowe i pożyczki, dłużne papiery wartościowe oraz zobowiązania z tytułu leasingu	16
18. Inne istotne zmiany	19
18.1. Kwoty i zdarzenia o charakterze nietypowym	19
18.2. Kapitałowe papiery wartościowe	19
18.3. Sprawy sądowe	19
18.4. Zobowiązania warunkowe, w tym również udzielone przez jednostkę gwarancje i poręczenia, także wekslowe, oraz aktywa warunkowe	19
18.5. Zobowiązania do poniesienia nakładów inwestycyjnych.....	20
18.6. Środki pieniężne i ich ekwiwalenty	20
18.7. Inne wybrane ujawnienia	21
19. Cele i zasady zarządzania ryzykiem finansowym	21
20. Instrumenty finansowe	21
21. Działalność zaniechana	22
22. Transakcje z podmiotami powiązanymi	22
23. Zdarzenia następujące po dniu bilansowym	27

WYBRANE DANE FINANSOWE

	<i>w tys. PLN</i>		<i>w tys. EUR*</i>	
	<i>01.01.2021- 30.06.2021</i>	<i>01.01.2020- 30.06.2020</i>	<i>01.01.2021- 30.06.2021</i>	<i>01.01.2020- 30.06.2020</i>
Przychody ze sprzedaży	6 010 485	4 678 866	1 321 799	1 053 490
Zysk z działalności operacyjnej	328 171	257 360	72 170	57 947
Zysk brutto	307 232	233 804	67 565	52 643
Zysk netto	248 363	189 141	54 619	42 587
Liczba akcji (w szt.)	98 040 000	98 040 000	98 040 000	98 040 000
Podstawowy / rozwodniony zysk na akcję w PLN, EUR	2,53	1,93	0,56	0,43
Przepływy środków pieniężnych z działalności operacyjnej	469 003	78 981	103 141	17 783
Przepływy środków pieniężnych z działalności inwestycyjnej	(665 394)	(346 728)	(146 330)	(78 069)
Przepływy środków pieniężnych z działalności finansowej	(57 054)	169 781	(12 547)	38 228
Zmiana netto stanu środków pieniężnych i ich ekwiwalentów	(253 445)	(97 966)	(55 736)	(22 058)

*W przypadku danych w EUR wykorzystano średnią arytmetyczną kursów ogłoszonych przez Narodowy Bank Polski dla EUR obowiązujących na ostatni dzień każdego miesiąca w danym okresie sprawozdawczym:

- średnia kursów NBP za I półrocze 2021 roku: 4,5472 PLN/EUR;
- średnia kursów NBP za I półrocze 2020 roku: 4,4413 PLN/EUR.

	<i>w tys. PLN</i>		<i>w tys. EUR*</i>	
	<i>30.06.2021</i>	<i>31.12.2020</i>	<i>30.06.2021</i>	<i>31.12.2020</i>
Aktywa razem	5 276 359	4 987 834	1 167 129	1 080 834
Aktywa trwałe razem	3 965 511	3 424 928	877 170	742 162
Aktywa obrotowe razem	1 310 848	1 562 906	289 959	338 673
Kapitał własny	1 964 570	1 716 207	434 562	371 892
Kapitał podstawowy	9 804	9 804	2 169	2 124
Zobowiązania długoterminowe	804 236	1 013 795	177 897	219 683
Zobowiązania krótkoterminowe	2 369 270	2 166 999	524 082	469 576

*W przypadku danych w EUR wykorzystano średnie kursy EUR/PLN publikowane przez Narodowy Bank Polski:

- kurs średni NBP na dzień 30 czerwca 2021 roku: 4,5208 PLN/EUR;
- kurs średni NBP na dzień 31 grudnia 2020 roku: 4,6148 PLN/EUR.

ŚRÓDROCZNY SKRÓCONY RACHUNEK ZYSKÓW I STRAT

za okres 6 miesięcy zakończony dnia 30 czerwca 2021 roku

(w tysiącach złotych)

	Nota	01.01.2021- 30.06.2021	01.01.2020- 30.06.2020
		(niebadane)	(niebadane)
A. Przychody netto ze sprzedaży i zrównane z nimi, w tym:		6 010 485	4 678 866
I. Przychody netto ze sprzedaży produktów		17 398	8 964
IV. Przychody netto ze sprzedaży towarów i materiałów		5 993 087	4 669 902
B. Koszty działalności operacyjnej		5 680 798	4 421 627
I. Amortyzacja		84 676	68 232
II. Zużycie materiałów i energii		84 978	68 176
III. Usługi obce		278 009	222 066
IV. Podatki i opłaty		106 557	21 041
V. Wynagrodzenia		554 826	419 643
VI. Ubezpieczenia społeczne i inne świadczenia		129 258	94 702
VII. Pozostałe koszty rodzajowe		23 168	17 350
VIII. Wartość sprzedanych towarów i materiałów		4 419 326	3 510 417
C. Zysk/ (strata) ze sprzedaży (A – B)		329 687	257 239
D. Pozostałe przychody operacyjne	8.1	3 494	3 152
I. Zysk z tytułu rozchodu niefinansowych aktywów trwałych		-	-
II. Dotacje		34	101
III. Aktualizacja wartości aktywów niefinansowych		-	-
IV. Inne przychody operacyjne		3 460	3 051
E. Pozostałe koszty operacyjne	8.2	5 010	3 031
I. Strata z tytułu rozchodu niefinansowych aktywów trwałych		2 302	1 123
II. Aktualizacja wartości aktywów niefinansowych		-	-
III. Inne koszty operacyjne		2 708	1 908
F. Zysk/ (strata) z działalności operacyjnej (C+D-E)		328 171	257 360
G. Przychody finansowe	8.3	4 162	5 212
I. Dywidendy i udziały w zyskach		-	-
a) od jednostek powiązanych, w tym:		-	-
- w których jednostka posiada zaangażowanie w kapitale		-	-
II. Odsetki, w tym:		3 115	3 182
- od jednostek powiązanych		3 115	2 830
III. Zysk z tytułu rozchodu aktywów finansowych		-	-
IV. Aktualizacja wartości aktywów finansowych		-	-
V. Inne		1 047	2 030
H. Koszty finansowe	8.4	25 101	28 768
I. Odsetki, w tym:		20 337	25 626
- dla jednostek powiązanych		684	549
II. Strata z tytułu rozchodu aktywów finansowych		-	-
III. Aktualizacja wartości aktywów finansowych		-	-
IV. Inne		4 764	3 142
I. Zysk/ (strata) brutto (F + G - H)		307 232	233 804
J. Podatek dochodowy	9	58 869	44 663
K. Pozostałe obowiązkowe zmniejszenia zysku (zwiększenia straty)		-	-
L. Zysk/ (strata) netto (I – J - K)		248 363	189 141

ŚRÓDROCZNY SKRÓCONY BILANS

na dzień 30 czerwca 2021 roku

(w tysiącach złotych)

	Nota	30.06.2021	31.12.2020
Aktywa		<i>(niebadane)</i>	
A. Aktywa trwałe		3 965 511	3 424 928
I. Wartości niematerialne i prawne	11	22 991	24 630
1. Koszty zakończonych prac rozwojowych		-	-
2. Wartość firmy		-	-
3. Inne wartości niematerialne i prawne		22 991	24 630
II. Rzeczowe aktywa trwałe	10	3 135 061	2 597 950
1. Środki trwałe		2 869 253	2 426 989
a) grunty (w tym prawo użytkowania wieczystego gruntu)		598 626	494 972
b) budynki, lokale, prawa do lokali i obiekty inżynierii lądowej i wodnej		1 584 239	1 355 728
c) urządzenia techniczne i maszyny		400 951	324 693
d) środki transportu		85 964	77 373
e) inne środki trwałe		199 473	174 223
2. Środki trwałe w budowie		265 808	170 961
III. Należności długoterminowe		-	-
IV. Inwestycje długoterminowe		755 831	755 831
1. Nieruchomości		-	-
2. Wartości niematerialne i prawne		-	-
3. Długoterminowe aktywa finansowe	12	755 831	755 831
a) w jednostkach powiązanych		755 831	755 831
- udziały lub akcje		755 831	755 831
V. Długoterminowe rozliczenia międzyokresowe		51 628	46 517
1. Aktywa z tytułu odroczonego podatku dochodowego	9	51 628	46 517
B. Aktywa obrotowe		1 310 848	1 562 906
I. Zapasy	13	851 785	847 617
1. Materiały		29 746	34 968
2. Półprodukty i produkty w toku		-	-
3. Produkty gotowe		-	-
4. Towary		822 039	812 649
5. Zaliczki na dostawy i usługi		-	-
II. Należności krótkoterminowe		80 108	142 519
1. Należności od jednostek powiązanych	22	3 654	1 135
a) z tytułu dostaw i usług, o okresie spłaty:		3 644	1 109
- do 12 miesięcy		3 644	1 109
b) inne		10	26
2. Należności od pozostałych jednostek, w których jednostka posiada zaangażowanie w kapitale		-	-
3. Należności od pozostałych jednostek		76 454	141 384
a) z tytułu dostaw i usług, o okresie spłaty:		24 213	47 531
- do 12 miesięcy		24 213	47 531
b) z tytułu podatków, dotacji, ceł, ubezpieczeń społecznych i zdrowotnych oraz innych tytułów publicznoprawnych		26 986	56 737
c) inne		25 255	37 116
d) dochodzone na drodze sądowej		-	-
III. Inwestycje krótkoterminowe		361 684	569 586
1. Krótkoterminowe aktywa finansowe		361 684	569 586
a) w jednostkach powiązanych	22	191 484	145 941
- udzielone pożyczki		190 245	145 040
- inne krótkoterminowe aktywa finansowe		1 239	901
b) w pozostałych jednostkach		-	-
c) środki pieniężne i inne aktywa pieniężne	18.6	170 200	423 645
- środki pieniężne w kasie i na rachunkach		122 342	180 613
- inne środki pieniężne		47 858	243 032
IV. Krótkoterminowe rozliczenia międzyokresowe		17 271	3 184
C. Należne wpłaty na kapitał (fundusz) podstawowy		-	-
D. Udziały (akcje) własne		-	-
Aktywa razem		5 276 359	4 987 834

Dotatkowe noty objaśniające do śródrocznego skróconego sprawozdania finansowego stanowią jego integralną część

DINO POLSKA S.A

Śródroczne skrócone sprawozdanie finansowe za okres 6 miesięcy zakończony dnia 30 czerwca 2021 roku
(w tysiącach PLN)

<i>(w tysiącach złotych)</i>	<i>Nota</i>	30.06.2021	31.12.2020
Pasywa		<i>(niebadane)</i>	
A. Kapitał (fundusz) własny		1 964 570	1 716 207
I. Kapitał (fundusz) podstawowy	15	9 804	9 804
II. Kapitał (fundusz) zapasowy		1 676 055	1 208 019
III. Kapitał (fundusz) z aktualizacji wyceny		-	-
IV. Pozostałe kapitały (fundusze) rezerwowe		-	-
V. Zysk (strata) z lat ubiegłych		-	-
VI. Zysk (strata) netto		248 363	468 036
VII. Pozostałe składniki kapitałów własnych		30 348	30 348
VIII. Odpisy z zysku netto w ciągu roku obrotowego (wielkość ujemna)		-	-
B. Zobowiązania i rezerwy na zobowiązania		3 311 789	3 271 627
I. Rezerwy na zobowiązania	16	82 286	51 673
1. Rezerwa z tytułu odroczonego podatku dochodowego	9	78 529	47 916
2. Rezerwa na świadczenia emerytalne i podobne	16	3 757	3 757
- długoterminowa		2 514	2 514
- krótkoterminowa		1 243	1 243
3. Pozostałe rezerwy		-	-
II. Zobowiązania długoterminowe		804 236	1 013 795
1. Wobec jednostek powiązanych		-	-
2. Wobec pozostałych jednostek, w których jednostka posiada zaangażowanie w kapitale		-	-
3. Wobec pozostałych jednostek		804 236	1 013 795
a) kredyty i pożyczki	17	539 699	572 048
b) z tytułu emisji dłużnych papierów wartościowych	17	249 938	419 936
c) inne zobowiązania finansowe	17	14 599	21 811
d) zobowiązania wekslowe		-	-
e) inne		-	-
III. Zobowiązania krótkoterminowe		2 369 270	2 166 999
1. Zobowiązania wobec jednostek powiązanych	22	583 047	472 996
a) z tytułu dostaw i usług, o okresie wymagalności:		405 130	305 457
- do 12 miesięcy		405 130	305 457
- powyżej 12 miesięcy		-	-
b) inne		177 917	167 539
2. Zobowiązania wobec pozostałych jednostek, w których jednostka posiada zaangażowanie w kapitale		-	-
3. Zobowiązania wobec pozostałych jednostek		1 786 223	1 694 003
a) kredyty i pożyczki	17	165 271	164 161
b) z tytułu emisji dłużnych papierów wartościowych	17	170 907	930
c) inne zobowiązania finansowe	17	20 789	28 986
d) z tytułu dostaw i usług, o okresie wymagalności:		1 189 124	1 240 810
- do 12 miesięcy		1 189 124	1 240 810
- powyżej 12 miesięcy		-	-
e) zaliczki otrzymane na dostawy i usługi		-	-
f) zobowiązania wekslowe		-	-
g) z tytułu podatków, ceł, ubezpieczeń społecznych i zdrowotnych oraz innych tytułów publicznoprawnych		110 141	140 168
h) z tytułu wynagrodzeń		89 583	78 272
i) inne		40 408	40 676
4. Fundusze specjalne		-	-
IV. Rozliczenia międzyokresowe		55 997	39 160
1. Ujemna wartość firmy		-	-
2. Inne rozliczenia międzyokresowe		55 997	39 160
- długoterminowe		-	-
- krótkoterminowe		55 997	39 160
Pasywa razem		5 276 359	4 987 834

Dodatkowe noty objaśniające do śródrocznego skróconego sprawozdania finansowego stanowią jego integralną część

ŚRÓDROCZNY SKRÓCONY RACHUNEK PRZEPIYWÓW PIENIĘŻNYCH

za okres 6 miesięcy zakończony dnia 30 czerwca 2021 roku

(w tysiącach złotych)

	Nota	01.01.2021- 30.06.2021	01.01.2020- 30.06.2020
		(niebadane)	(niebadane)
A. Przepływy środków pieniężnych z działalności operacyjnej			
I. Zysk/ (strata) netto		248 363	189 141
II. Korekty razem		220 640	(110 160)
1. Amortyzacja		84 676	68 232
2. Zyski/ (straty) z tytułu różnic kursowych		-	-
3. Odsetki i udziały w zyskach (dywidendy)	18.6	19 057	22 014
4. Zysk/ (strata) z działalności inwestycyjnej		2 302	1 123
5. Zmiana stanu rezerw		30 613	16 140
6. Zmiana stanu zapasów		(4 168)	(79 698)
7. Zmiana stanu należności	18.6	62 088	29 392
8. Zmiana stanu zobowiązań krótkoterminowych, z wyjątkiem pożyczek i kredytów	18.6	28 433	(159 682)
9. Zmiana stanu rozliczeń międzyokresowych		(2 361)	(7 681)
III. Przepływy pieniężne netto z działalności operacyjnej (I±II)		469 003	78 981
B. Przepływy środków pieniężnych z działalności inwestycyjnej			
I. Wpływy		37 234	42 818
1. Zbycie wartości niematerialnych i prawnych oraz rzeczowych aktywów trwałych		1 508	129
2. Zbycie inwestycji w nieruchomości oraz wartości niematerialne i prawne		-	-
3. Z aktywów finansowych, w tym:		35 726	42 689
a) w jednostkach powiązanych		35 725	42 337
b) w pozostałych jednostkach		1	352
- odsetki		1	352
II. Wydatki		(702 628)	(389 546)
1. Nabycie wartości niematerialnych i prawnych oraz rzeczowych aktywów trwałych		(624 813)	(377 446)
2. Inwestycje w nieruchomości oraz wartości niematerialne i prawne		-	-
3. Na aktywa finansowe, w tym:		(77 815)	(12 100)
a) w jednostkach powiązanych		(77 815)	(12 100)
III. Przepływy pieniężne netto z działalności inwestycyjnej (I-II)		(665 394)	(346 728)
C. Przepływy środków pieniężnych z działalności finansowej			
I. Wpływy		64 138	301 310
1. Wpływy netto z wydania udziałów (emisji akcji) i innych instrumentów kapitałowych oraz dopłat do kapitału		-	-
2. Kredyty i pożyczki		64 138	301 310
3. Emisja dłużnych papierów wartościowych		-	-
4. Inne wpływy finansowe		-	-
II. Wydatki		(121 192)	(131 529)
1. Nabycie udziałów (akcji) własnych		-	-
2. Dywidendy i inne wypłaty na rzecz właścicieli		-	-
3. Inne, niż wypłaty na rzecz właścicieli, wydatki z tytułu podziału zysku		-	-
4. Spłaty kredytów i pożyczek		(81 376)	(82 327)
5. Wykup dłużnych papierów wartościowych		-	-
6. Z tytułu innych zobowiązań finansowych		-	-
7. Płatności zobowiązań z tytułu umów leasingu finansowego		(15 384)	(22 883)
8. Odsetki		(20 003)	(23 297)
9. Inne wydatki finansowe		(4 429)	(3 022)
III. Przepływy pieniężne netto z działalności finansowej (I-II)		(57 054)	169 781
D. Przepływy pieniężne netto razem (A.III±B.III±C.III)		(253 445)	(97 966)
E. Bilansowa zmiana stanu środków pieniężnych, w tym		(253 445)	(97 966)
- zmiana stanu środków pieniężnych z tytułu różnic kursowych		-	-
F. Środki pieniężne na początek okresu		423 645	377 737
G. Środki pieniężne na koniec okresu (F±D), w tym	18.6	170 200	279 771
- o ograniczonej możliwości dysponowania		15	490

ŚRÓDROCZNE SKRÓCONE ZESTAWIENIE ZE ZMIAN W KAPITALE WŁASNYM

za okres 6 miesięcy zakończony dnia 30 czerwca 2021 roku

(w tysiącach złotych)

	<i>01.01.2021- 30.06.2021</i>	<i>01.01.2020- 31.12.2020</i>	<i>01.01.2020- 30.06.2020</i>
	<i>(niebadane)</i>		<i>(niebadane)</i>
I. Kapitał (fundusz) własny na początek okresu (BO)	1 716 207	1 248 171	1 248 171
I.a. Kapitał (fundusz) własny na początek okresu (BO), po korektach	1 716 207	1 248 171	1 248 171
1. Kapitał (fundusz) podstawowy na początek okresu	9 804	9 804	9 804
1.1. Zmiany kapitału (funduszu) podstawowego	-	-	-
1.2. Kapitał (fundusz) podstawowy na koniec okresu	9 804	9 804	9 804
2. Kapitał (fundusz) zapasowy na początek okresu	1 208 019	889 818	889 818
2.1. Zmiany kapitału (funduszu) zapasowego	468 036	318 201	-
a) zwiększenie	468 036	318 201	-
- podziału zysku	468 036	318 201	-
b) zmniejszenie	-	-	-
2.2. Stan kapitału (funduszu) zapasowego na koniec okresu	1 676 055	1 208 019	889 818
3. Kapitał (fundusz) z aktualizacji wyceny na początek okresu	-	-	-
3.1. Zmiany kapitału (funduszu) z aktualizacji wyceny	-	-	-
3.2. Kapitał (fundusz) z aktualizacji wyceny na koniec okresu	-	-	-
4. Pozostałe kapitały (fundusze) rezerwowe na początek okresu	-	-	-
4.1. Zmiany pozostałych kapitałów (funduszy) rezerwowych	-	-	-
4.2. Pozostałe kapitały (fundusze) rezerwowe na koniec okresu	-	-	-
5. Zysk/ (strata) z lat ubiegłych na początek okresu	468 036	318 201	318 201
5.1. Zysk z lat ubiegłych na początek okresu	468 036	318 201	318 201
5.2. Zysk z lat ubiegłych na początek okresu, po korektach	468 036	318 201	318 201
a) zwiększenie	-	-	-
b) zmniejszenie	(468 036)	(318 201)	-
- podział zysku z lat ubiegłych	(468 036)	(318 201)	-
5.3. Zysk z lat ubiegłych na koniec okresu	-	-	318 201
5.4. Strata z lat ubiegłych na początek okresu	-	-	-
5.5. Strata z lat ubiegłych na początek okresu, po korektach	-	-	-
a) zwiększenie	-	-	-
b) zmniejszenie	-	-	-
5.6. Strata z lat ubiegłych na koniec okresu	-	-	-
5.7. Zysk/ (strata) z lat ubiegłych na koniec okresu	-	-	318 201
6. Wynik netto	248 363	468 036	189 141
a) zysk netto	248 363	468 036	189 141
b) strata netto	-	-	-
c) odpisy z zysku	-	-	-
7. Pozostałe składniki kapitałów własnych na początek okresu	30 348	30 348	30 348
7. Pozostałe składniki kapitałów własnych na koniec okresu	30 348	30 348	30 348
8. Odpisy z zysku netto w ciągu roku obrotowego (wielkość ujemna)	-	-	-
II. Kapitał (fundusz) własny na koniec okresu (BZ)	1 964 570	1 716 207	1 437 312
III. Kapitał (fundusz) własny, po uwzględnieniu proponowanego podziału zysku (pokrycia straty)	1 964 570	1 716 207	1 437 312

DODATKOWE NOTY OBJAŚNIAJĄCE

1. Informacje ogólne

Dino Polska S.A. („Spółka”) jest spółką akcyjną z siedzibą w Krotoszynie, której akcje znajdują się w publicznym obrocie. Śródroczne skrócone sprawozdanie finansowe Spółki obejmuje okres 6 miesięcy zakończony dnia 30 czerwca 2021 roku oraz zawiera dane porównawcze za okres 6 miesięcy zakończony dnia 30 czerwca 2020 roku oraz na dzień 31 grudnia 2020 roku.

Spółka jest wpisana do rejestru przedsiębiorców Krajowego Rejestru Sądowego prowadzonego przez Sąd Rejonowy, IX Wydział Gospodarczy Krajowego Rejestru Sądowego, pod numerem KRS 0000408273. Spółce nadano numer statystyczny REGON 300820828.

Czas trwania Spółki jest nieoznaczony.

Według statutu Spółki podstawowym przedmiotem działania Spółki jest:

1. 47.11.Z sprzedaż detaliczna prowadzona w niewyspecjalizowanych sklepach z przewagą żywności, napojów i wyrobów tytoniowych,
2. 46.39.Z sprzedaż hurtowa niewyspecjalizowana żywności, napojów i wyrobów tytoniowych.

Niniejsze śródroczne skrócone sprawozdanie finansowe Spółki za okres 6 miesięcy zakończony 30 czerwca 2021 roku zostało przez Zarząd zatwierdzone do publikacji.

Śródroczny wynik finansowy może nie odzwierciedlać w pełni możliwego do zrealizowania wyniku finansowego za rok obrotowy.

2. Podstawa sporządzenia śródrocznego skróconego sprawozdania finansowego

Niniejsze śródroczne skrócone sprawozdanie finansowe zostało sporządzone zgodnie z przepisami ustawy z dnia 29 września 1994 roku o rachunkowości (dalej „UoR”) oraz zgodnie z wymogami określonymi w rozporządzeniu Ministra Finansów z dnia 29 marca 2018 roku w sprawie informacji bieżących i okresowych przekazywanych przez emitentów papierów wartościowych (Dz. U. z 2018 r., poz. 757).

Śródroczne skrócone sprawozdanie finansowe nie obejmuje wszystkich informacji oraz ujawnień wymaganych w rocznym sprawozdaniu finansowym i należy je czytać łącznie ze sprawozdaniem finansowym Spółki za rok zakończony 31 grudnia 2020 roku zatwierdzonym do publikacji w dniu 11 marca 2021 roku.

Niniejsze śródroczne skrócone sprawozdanie finansowe jest przedstawione w złotych („PLN”), a wszystkie wartości, o ile nie wskazano inaczej, podane są w tysiącach PLN.

Niniejsze śródroczne skrócone sprawozdanie finansowe zostało sporządzone przy założeniu kontynuowania działalności gospodarczej przez Spółkę w okresie co najmniej 12 miesięcy po dniu bilansowym, czyli po 30 czerwca 2021 roku. Na dzień 30 czerwca 2021 roku wystąpiła nadwyżka zobowiązań bieżących nad aktywami obrotowymi, co jest typowe dla branży detalicznej i jej sezonowości, w której przeważająca część sprzedaży dokonywana jest na warunkach gotówkowych, minimalizowany jest stan zapasów, a dostawcy udzielają odroczonej terminowości płatności. Jednocześnie Spółka prowadzi intensywny rozwój sieci angażując wolne środki oraz środki z kredytów bankowych w zwiększenie wartości nowych inwestycji. Warunki zawieszające związane z umowami kredytowymi są na bieżąco monitorowane. Na dzień bilansowy 30 czerwca 2021 roku warunki umów kredytowych nie zostały złamane, ponadto w ocenie Zarządu nie ma ryzyka wypowiedzenia przez banki tych umów w ciągu 12 miesięcy od dnia bilansowego tj. od 30 czerwca 2021 roku. Zarząd Spółki na bieżąco monitoruje sytuację epidemiologiczną i jej wpływ na swoją działalność. Spółka w dalszym ciągu utrzymuje wdrożony w 2020 roku wysoki reżim sanitarny we wszystkich obszarach działalności i sprawnie dostosowuje się do zmieniających się wymogów sanitarnych oraz działań prewencyjnych i restrykcji nakładanych przez rząd na sieci handlowe. W efekcie Spółka jest w stanie utrzymać pełną ciągłość działania i wysoką sprawność operacyjną we wszystkich obszarach prowadzonej działalności. Pomimo pandemii COVID-19, na datę niniejszego sprawozdania finansowego wszystkie obszary działalności operacyjnej Spółki funkcjonują sprawnie i nie ma istotnych

przesłanek do rewizji planów i celów, które Zarząd ustalił na 2021 rok, ani nie stwierdza się istnienia okoliczności wskazujących na zagrożenie kontynuowania działalności przez Spółkę.

3. Istotne zasady (polityka) rachunkowości

Zasady (polityki) rachunkowości zastosowane do sporządzenia śródrocznego skróconego sprawozdania finansowego są spójne z tymi, które zastosowano przy sporządzaniu rocznego sprawozdania finansowego Spółki za rok, który rozpoczął się 1 stycznia 2020 roku.

4. Różnice w wartościach ujawnionych danych oraz istotne różnice dotyczące przyjętych zasad (polityki) rachunkowości pomiędzy sprawozdaniem finansowym sporządzonym zgodnie z polskimi zasadami rachunkowości, a sprawozdaniem finansowym, które zostałyby sporządzone zgodnie z MSSF

Spółka jest jednostką dominującą Grupy Kapitałowej, która ma obowiązek sporządzania skonsolidowanego sprawozdania finansowego zgodnie z MSSF przyjętymi przez UE. Grupa Kapitałowa, w której Spółka jest jednostką dominującą, sporządziła swoje pierwsze roczne skonsolidowane sprawozdanie finansowe zgodnie z MSSF przyjętymi przez UE za rok obrotowy zakończony 31 grudnia 2013 roku. Grupa wybrała 1 stycznia 2013 roku, jako dzień przejścia na MSSF.

Data przejścia przez Spółkę na MSSF nie może być definitywnie ustalona, ponieważ Spółka ani nie podjęła decyzji odnośnie tej daty, ani nie sporządziła swego pierwszego sprawozdania finansowego zgodnie z MSSF przyjętymi przez UE. Gdyby sprawozdanie finansowe było sporządzane zgodnie z MSSF, główne różnice pomiędzy zasadami rachunkowości przyjętymi dla załączonego sprawozdania a MSSF, przy założeniu, że dniem przejścia na MSSF jest 1 stycznia 2013 roku, dotyczyłyby w szczególności następujących obszarów:

- ustalenie wartości rezydualnej środków trwałych,
- wydzielenie komponentów oraz ustalenie odpisów amortyzacyjnych przez rzeczywiste okresy użytkowania,
- wycofanie naliczonych odpisów amortyzacyjnych dla znaków firmowych na dzień przejścia Grupy na MSSF,
- rozpoznanie aktywów z tytułu prawa do użytkowania oraz zobowiązań z tytułu leasingu wg MSSF16.

Prezentacja niektórych pozycji sprawozdań finansowych wg polskich zasad rachunkowości i MSSF może się różnić. Różnice w prezentacji nie będą miały wpływu na kapitał własny i wynik netto Spółki. Składniki poszczególnych pozycji sprawozdania finansowego, jak i zakres informacji dodatkowej do sprawozdania finansowego według polskich zasad rachunkowości i MSSF mogą różnić się w istotnym stopniu.

Zestawienie skutków ujawnionych różnic w obszarze zysku netto i kapitału własnego:

Korekta na 30.06.2021	Wartość bilansowa wg PSR	Wartość bilansowa wg MSSF	Korekta wartości
Rzeczowe aktywa trwałe	3 135 061	3 030 714	(104 347)
Aktywa z tytułu prawa do użytkowania	-	397 899	397 899
Aktywa niematerialne	22 991	32 156	9 165
Aktywa z tytułu podatku odroczonego	51 628	-	(51 628)
Razem aktywa trwałe	3 965 511	4 216 600	251 089
Suma aktywów	5 276 359	5 527 448	251 089
Kapitał własny	1 964 570	1 962 003	(2 567)
Zobowiązania z tytułu leasingu	14 599	234 721	220 122
Rezerwa z tytułu odroczonego podatku dochodowego	78 529	25 671	(52 858)
Razem zobowiązania długoterminowe	885 279	1 052 543	167 264
Zobowiązania z tytułu dostaw i usług oraz pozostałe zobowiązania	2 012 303	2 009 469	(2 834)
Zobowiązania z tytułu leasingu	20 789	107 181	86 392
Zobowiązania z tytułu podatku dochodowego	-	2 834	2 834
Razem zobowiązania krótkoterminowe	2 426 510	2 512 902	86 392
Suma pasywów	5 276 359	5 527 448	251 089

	30.06.2021
Kapitał własny wg PZR	1 964 570
Korekta amortyzacji z tytułu wartości rezydualnej	1 594
Korekta amortyzacji z tytułu wyodrębnienia komponentów	(2 688)
Korekta - amortyzacja znaków firmowych	7 424
Korekta - najem środków trwałych (MSSF 16)	(8 897)
Kapitał własny wg MSSF	1 962 003
Zysk netto wg PZR	248 363
Korekta amortyzacji z tytułu wartości rezydualnej	40
Korekta amortyzacji z tytułu wyodrębnienia komponentów	(885)
Korekta - amortyzacja znaków firmowych	391
Korekta - najem środków trwałych (MSSF 16)	(733)
Zysk netto wg MSSF	247 176
Inne całkowite dochody	-

Identyfikacja różnic i ich wycena wymaga dokonania szacunków i założeń, które wpływają na wykazane wielkości. Mimo, że przyjęte założenia i szacunki opierają się na najlepszej wiedzy Spółki, rzeczywiste wielkości mogą się różnić od przewidywanych. Niniejsza nota identyfikująca główne obszary różnic pomiędzy polskimi standardami rachunkowości a MSSF została sporządzona w oparciu o MSSF, które obowiązują na dzień 30 czerwca 2021 roku i przy założeniu, że dniem przejścia na MSSF jest 1 stycznia 2013 roku. Ze względu na to, że wciąż trwają prace nad kolejnymi standardami oraz zmianami obecnych standardów istnieje możliwość, że standardy według których Spółka sporządzi swoje pierwsze sprawozdanie finansowe według MSSF będą się różniły od standardów zastosowanych do sporządzenia niniejszej noty. Założenie dotyczące daty, na którą ustalone by były wartości aktywów i zobowiązań w sprawozdaniu finansowym Spółki sporządzonym zgodnie z MSSF wynika z możliwości skorzystania przez Zarząd ze zwolnienia przewidzianego w paragrafie 24 MSSF 1, zgodnie z którym Spółka może przyjąć wartości wykazywane w skonsolidowanym sprawozdaniu finansowym zgodnym z MSSF jednostki dominującej na podstawie daty przejścia na stosowanie MSSF jednostki dominującej czyli 1 stycznia 2013 roku jednakże Zarząd Spółki może w każdej sytuacji zmienić tę decyzję i może przyjąć swą własną datę przejścia na stosowanie MSSF.

Ponadto, zgodnie z MSSF, tylko kompletne sprawozdanie finansowe, zawierające bilans, sprawozdanie z całkowitych dochodów i/lub rachunek zysków i strat, zestawienie zmian w kapitale, rachunek przepływów pieniężnych wraz z danymi porównywalnymi i notami objaśniającymi może przedstawiać w sposób rzetelny sytuację finansową, wyniki działalności i przepływy pieniężne zgodnie z MSSF.

5. Zmiana szacunków i korekty błędów

W okresie 6 miesięcy zakończonym 30 czerwca 2021 roku nie nastąpiła zmiana szacunków ani korekta błędów w stosunku do 31 grudnia 2020 roku.

6. Sezonowość działalności

Przychody ze sprzedaży oraz wyniki finansowe wykazywane w poszczególnych kwartałach są odzwierciedleniem sezonowości w sprzedaży. Spółka uzyskuje wzrost przychodów ze sprzedaży w okresach okołoswiątecznych oraz w okresie letnim. Ponadto przychody Spółki zależą od liczby otwieranych sklepów, a ta w okresie zimowym, szczególnie w I kwartale roku, z uwagi na warunki atmosferyczne ograniczające możliwość prowadzenia prac budowlanych, jest niższa niż w pozostałych kwartałach roku, w szczególności niż w III i IV kwartale.

7. Dywidendy wypłacone i zaproponowane do wypłaty

W okresie sprawozdawczym Spółka nie wypłacała i nie dokonywała wypłaty dywidendy.

8. Przychody i koszty

8.1. Pozostałe przychody operacyjne

	<i>01.01.2021- 30.06.2021</i>	<i>01.01.2020- 30.06.2020</i>
Dotacje	34	101
Inne przychody operacyjne, w tym:	3 460	3 051
- otrzymane odszkodowania	325	537
- przychody od terminowych wpłat (0,3%)	89	67
- przychody ze sprzedaży certyfikatów PME F	18	76
- odwrócenie odpisów na należności	37	-
- inne (w tym noty obciążeniowe)	2 991	2 371
Pozostałe przychody operacyjne ogółem	3 494	3 152

8.2. Pozostałe koszty operacyjne

	<i>01.01.2021- 30.06.2021</i>	<i>01.01.2020- 30.06.2020</i>
Strata z tytułu rozchodu niefinansowych aktywów trwałych, w tym:	2 302	1 123
- strata z tytułu rozchodu środków trwałych oraz wartości niematerialnych i prawnych	2 302	1 123
Inne koszty operacyjne, w tym:	2 708	1 908
- straty wynikające z niedoborów inwentaryzacyjnych	318	415
- darowizny	2 170	276
- inne	175	948
- odpisane należności	45	269
Pozostałe koszty operacyjne ogółem	5 010	3 031

8.3. Przychody finansowe

	<i>01.01.2021- 30.06.2021</i>	<i>01.01.2020- 30.06.2020</i>
Odsetki, w tym:	3 115	3 182
- odsetki od spółek powiązanych	3 115	2 830
- odsetki bankowe	-	352
Inne, w tym:	1 047	2 030
- różnice kursowe	374	1 982
- pozostałe przychody finansowe (poręczenia)	673	48
Przychody finansowe ogółem	4 162	5 212

8.4. Koszty finansowe

	<i>01.01.2021- 30.06.2021</i>	<i>01.01.2020- 30.06.2020</i>
Odsetki, w tym:	20 337	25 626
- odsetki dla spółek powiązanych	684	549
- odsetki od zobowiązań handlowych	10 375	10 420
- odsetki dla pozostałych kontrahentów	34	50
- odsetki bankowe	5 741	9 762
- odsetki od obligacji	3 144	3 676
- odsetki od umów leasingu	359	1 169
Inne, w tym:	4 764	3 142
- pozostałe koszty finansowe (prowizje, poręczenia)	4 764	3 142
Koszty finansowe ogółem	25 101	28 768

9. Podatek dochodowy

Uzgodnienie podatku dochodowego od zysku(straty) brutto przed opodatkowaniem według ustawowej stawki podatkowej, z podatkiem dochodowym liczonym według efektywnej stawki podatkowej Spółki przedstawia się następująco:

	<i>01.01.2021- 30.06.2021</i>	<i>01.01.2020- 30.06.2020</i>
Zysk brutto przed opodatkowaniem	307 232	233 804
Podatek według ustawowej stawki podatkowej obowiązującej w Polsce wynoszącej 19% (okres porównawczy: 19%)	58 374	44 423
Koszty i przychody trwale nie będące elementem podstawy opodatkowania oraz inne korekty	495	240
Podatek według efektywnej stawki podatkowej	58 869	44 663
Podatek dochodowy (obciążenie) wykazany w zysku lub stracie	58 869	44 663

Odroczony podatek dochodowy wynika z następujących pozycji:

	<i>Bilans</i>		<i>Rachunek zysków i strat</i>	
	<i>30.06.2021</i>	<i>31.12.2020</i>	<i>30.06.2021</i>	<i>30.06.2020</i>
Przejsiowa różnica w wartości środków trwałych	33 496	29 039	4 457	2 481
Naliczone odsetki na dzień bilansowy	2 341	2 003	338	331
Rezerwa na niezafakturowane przychody z tytułu umów z dostawcami	42 692	16 869	25 823	13 337
Dodatnie różnice kursowe	-	5	(5)	(8)
Rezerwa z tytułu podatku odroczonego	78 529	47 916		
Rezerwy z tytułu odpraw emerytalnych	714	714	-	-
Rezerwa na niewykorzystane urlopy	10 562	7 414	3 148	1 824
Rezerwa na wynagrodzenia/premie	3 980	1 607	2 373	1 050
Umowy zlecenia wypłacone w następnym roku	98	130	(32)	19
Składki ZUS	6 998	5 994	1 004	907
Różnica w wycenie zapasów	26 815	25 649	1 166	1 453
Rezerwa na odsetki do uregulowania	2 461	2 622	(161)	56
Rezerwa na pozostałe koszty	-	2 387	(2 387)	981
Aktywa z tytułu podatku odroczonego	51 628	46 517		
Obciążenie z tytułu odroczonego podatku dochodowego			25 502	9 851

10. Rzeczowe aktywa trwałe

Kupno i sprzedaż

W okresie 6 miesięcy zakończonym 30 czerwca 2021 roku, Spółka nabyła rzeczowe aktywa trwałe o wartości 622 572 tys. PLN (w okresie 6 miesięcy zakończonym 30 czerwca 2020 roku: 350 011 tys. PLN).

W okresie 6 miesięcy zakończonym 30 czerwca 2021 roku, Spółka dokonała likwidacji i sprzedaży składniki rzeczowych aktywów trwałych na łączną wartość netto 3 810 tys. PLN (w okresie 6 miesięcy zakończonym 30 czerwca 2020 roku: 1 252 tys. PLN).

11. Wartości niematerialne i prawne

Kupno i sprzedaż

W okresie 6 miesięcy zakończonym 30 czerwca 2021 roku, Spółka nabyła składniki wartości niematerialnych i prawnych o wartości 1 387 tys. PLN (w 2020 roku: 2 845 tys. PLN).

12. Inwestycje w jednostkach zależnych, stowarzyszonych i współzależnych

W okresie od 1 stycznia 2021 roku do 30 czerwca 2021 roku oraz w okresie porównawczym nie wystąpiły zmiany w inwestycjach w jednostkach zależnych, stowarzyszonych i współzależnych.

13. Zapasy

	<i>30.06.2021</i>	<i>31.12.2020</i>
Materiały	29 746	34 968
Towary (w cenie nabycia)	822 039	812 649
Zapasy razem	851 785	847 617

W ramach określenia ceny nabycia zapasów znajdujących się w obiektach handlowych Spółki, Spółka alokuje odpowiednią część kosztów dostarczenia towarów do punktów sprzedaży. Spółka przeprowadza okresową inwentaryzację zapasów. W celu ich urealnienia na koniec okresu szacuje się rezerwę inwentaryzacyjną. Na dzień 30 czerwca 2021 roku wartość tej rezerwy wyniosła 30 349 tys. PLN (na dzień 31 grudnia 2020 roku: 27 035 tys. PLN). Na dzień 30 czerwca 2021 roku odpis do ceny sprzedaży netto wyniósł 955 tys. PLN (na dzień 31 grudnia 2020 roku: 6 908 tys. PLN).

14. Odpisy aktualizujące wartość należności

	<i>Odpisy aktualizujące należności długoterminowe</i>	<i>Odpisy aktualizujące należności krótkoterminowe</i>
Stan na dzień 1 stycznia 2021 roku	-	375
Zwiększenia	-	45
- odpisy aktualizujące rozrachunki	-	45
Wykorzystanie	-	(244)
- odpisy aktualizujące rozrachunki	-	(244)
Rozwiązanie	-	(37)
- odpisy aktualizujące rozrachunki	-	(37)
Stan na dzień 30 czerwca 2021 roku	-	139
	<i>Odpisy aktualizujące należności długoterminowe</i>	<i>Odpisy aktualizujące należności krótkoterminowe</i>
Stan na dzień 1 stycznia 2020 roku	-	188
Zwiększenia	-	274
- odpisy aktualizujące rozrachunki	-	274
Wykorzystanie	-	(84)
- odpisy aktualizujące rozrachunki	-	(84)
Rozwiązanie	-	(3)
- odpisy aktualizujące rozrachunki	-	(3)
Stan na dzień 31 grudnia 2020 roku	-	375

15. Kapitały

Na dzień 30 czerwca 2021 roku kapitał podstawowy Spółki wynosił 9 804 tysięcy złotych i był podzielony na 98 040 000 akcji o wartości nominalnej 0,10 złotych każda.

Na dzień 31 grudnia 2020 roku kapitał podstawowy Spółki wynosił 9 804 tysięcy złotych i był podzielony na 98 040 000 akcji o wartości nominalnej 0,10 złotych każda.

DINO POLSKA S.A.
 Śródroczne skrócone sprawozdanie finansowe za okres 6 miesięcy zakończony dnia 30 czerwca 2021 roku
 Dodatkowe noty objaśniające
 (w tysiącach PLN)

Na dzień bilansowy struktura własności kapitału zakładowego Spółki była następująca:

30 czerwca 2021 roku

	<i>Liczba akcji oraz liczba głosów na walnym zgromadzeniu</i>	<i>Udział w kapitale zakładowym i w głosach na walnym zgromadzeniu</i>
Tomasz Biernacki	50 160 000	51,16%
Pozostali akcjonariusze	47 880 000	48,84%
Razem	98 040 000	100,00%

31 grudnia 2020 roku

	<i>Liczba akcji oraz liczba głosów na walnym zgromadzeniu</i>	<i>Udział w kapitale zakładowym i w głosach na walnym zgromadzeniu</i>
Tomasz Biernacki	50 160 000	51,16%
Pozostali akcjonariusze	47 880 000	48,84%
Razem	98 040 000	100,00%

16. Rezerwy

	<i>Rezerwa z tytułu odroczonego podatku dochodowego</i>	<i>Rezerwa na świadczenia emerytalne i rentowe</i>	<i>Razem</i>
Stan na dzień 1 stycznia 2021 roku	47 916	3 757	51 673
Zwiększenia	30 613	-	30 613
Wykorzystanie	-	-	-
Stan na dzień 30 czerwca 2021 roku, w tym:	78 529	3 757	82 286
Rezerwy długoterminowe	78 529	2 514	81 043
Rezerwy krótkoterminowe	-	1 243	1 243

<i>(w tysiącach złotych)</i>	<i>Rezerwa z tytułu odroczonego podatku dochodowego</i>	<i>Rezerwa na świadczenia emerytalne i podobne</i>	<i>Razem</i>
Stan na dzień 1 stycznia 2020 roku	37 114	2 525	39 639
Zwiększenia	-	1 232	1 232
Rozwiązanie	10 802	-	10 802
Wykorzystanie	-	-	-
Stan na dzień 31 grudnia 2020 roku, w tym:	47 916	3 757	51 673
Długoterminowe	47 916	2 514	50 430
Krótkoterminowe	-	1 243	1 243

17. Oprocentowane kredyty bankowe i pożyczki, dłużne papiery wartościowe oraz zobowiązania z tytułu leasingu

	<i>30.06.2021</i>	<i>31.12.2020</i>
Krótkoterminowe		
Zobowiązania z tytułu leasingu finansowego	20 789	28 986
Kredyty inwestycyjne	139 517	138 252
Kredyty na finansowanie bieżącej działalności	25 754	25 754
Pożyczka	-	155
Emisja dłużnych papierów wartościowych	170 907	930
	356 967	194 077
Długoterminowe		
Zobowiązania z tytułu leasingu finansowego	14 599	21 811
Kredyty inwestycyjne	445 780	465 252
Kredyty na finansowanie bieżącej działalności	93 919	106 796
Emisja dłużnych papierów wartościowych	249 938	419 936
	804 236	1 013 795

DINO POLSKA S.A.
 Śródroczne skrócone sprawozdanie finansowe za okres 6 miesięcy zakończony dnia 30 czerwca 2021 roku
 Dodatkowe noty objaśniające
 (w tysiącach PLN)

Lp.	Rodzaj zobowiązania	Data podpisania umowy	Saldo	Oprocentowanie	Data spłaty	Rodzaj zabezpieczenia
			zobowiązania na 30 czerwca 2021* (tys. PLN)			
1	Umowa kredytowa BANK 1	2012-01-26	-	WIBOR + marża	2021-10-31	hipoteka umowna łączna, cesja praw z polisy ubezpieczeniowej
2	Umowa kredytowa BANK 1	2016-10-25	26 705	WIBOR + marża	2024-10-24	hipoteka umowna łączna, cesja praw z polisy ubezpieczeniowej
3	Umowa kredytowa BANK 1	2013-05-23	5 417	WIBOR + marża	2021-12-31	hipoteka umowna łączna, cesja praw z polisy ubezpieczeniowej
4	Umowa kredytowa BANK 1	2016-10-25	81 176	WIBOR + marża	2025-04-24	hipoteka umowna łączna, cesja praw z polisy ubezpieczeniowej
5	Umowa kredytowa BANK 1	2019-02-11	58 353	WIBOR + marża	2026-08-11	hipoteka umowna łączna, cesja praw z polisy ubezpieczeniowej
6	Umowa kredytowa BANK 1	2020-02-07	132 800	WIBOR + marża	2023-11-06	hipoteka umowna łączna, cesja praw z polisy ubezpieczeniowej
7	Umowa kredytowa BANK 2	2018-02-19	47 543	WIBOR + marża	2023-02-18	hipoteka umowna łączna, cesja praw z polisy ubezpieczeniowej
8	Umowa kredytowa BANK 3	2021-03-12	-	WIBOR + marża	2024-02-05	hipoteka umowna łączna, cesja praw z polisy ubezpieczeniowej
9	Umowa kredytowa BANK 3	2012-03-08	756	WIBOR + marża	2021-12-31	hipoteka umowna łączna, cesja praw z polisy ubezpieczeniowej
10	Umowa kredytowa BANK 3	2013-11-22	855	WIBOR + marża	2023-10-31	hipoteka umowna łączna, cesja praw z polisy ubezpieczeniowej
11	Umowa kredytowa BANK 3	2014-01-09	7 362	WIBOR + marża	2023-11-30	hipoteka umowna łączna, cesja praw z polisy ubezpieczeniowej
12	Umowa kredytowa BANK 3	2015-04-17	9 615	WIBOR + marża	2025-03-31	hipoteka umowna łączna, cesja praw z polisy ubezpieczeniowej
13	Umowa kredytowa BANK 3	2016-08-16	2 463	WIBOR + marża	2021-07-30	hipoteka umowna łączna, cesja praw z polisy ubezpieczeniowej
14	Umowa kredytowa BANK 4	2014-04-15	-	WIBOR + marża	2022-04-14	hipoteka umowna łączna, cesja praw z polisy ubezpieczeniowej
15	Umowa kredytowa BANK 4	2014-04-15	8 340	WIBOR + marża	2022-04-14	hipoteka umowna łączna, cesja praw z polisy ubezpieczeniowej
16	Umowa kredytowa BANK 4	2016-04-15	9 376	WIBOR + marża	2024-04-14	hipoteka umowna łączna, cesja praw z polisy ubezpieczeniowej
17	Umowa kredytowa BANK 4	2018-07-03	43 750	WIBOR + marża	2026-07-02	hipoteka umowna łączna, cesja praw z polisy ubezpieczeniowej
18	Umowa kredytowa BANK 4	2020-08-24	50 000	WIBOR + marża	2027-08-23	hipoteka umowna łączna, cesja praw z polisy ubezpieczeniowej
19	Umowa kredytowa BANK 5	2020-12-18	-	WIBOR + marża	2022-12-17	hipoteka umowna łączna, cesja praw z polisy ubezpieczeniowej
20	Umowa kredytowa BANK 5	2018-08-09	26 250	WIBOR + marża	2023-08-08	hipoteka umowna łączna, cesja praw z polisy ubezpieczeniowej
21	Umowa kredytowa BANK 5	2019-08-08	57 900	WIBOR + marża	2024-07-21	hipoteka umowna łączna, cesja praw z polisy ubezpieczeniowej
22	Umowa kredytowa BANK 5	2020-04-03	35 523	WIBOR + marża	2025-04-02	hipoteka umowna łączna, cesja praw z polisy ubezpieczeniowej
23	Umowa kredytowa BANK 5	2021-02-11	-	WIBOR + marża	2023-02-07	hipoteka umowna łączna, cesja praw z polisy ubezpieczeniowej
24	Umowa kredytowa BANK 6	2017-03-20	-	WIBOR + marża	2021-03-31	hipoteka umowna łączna, cesja praw z polisy ubezpieczeniowej
25	Umowa kredytowa BANK 6	2017-03-20	51 429	WIBOR + marża	2025-12-31	hipoteka umowna łączna, cesja praw z polisy ubezpieczeniowej
26	Umowa kredytowa BANK 6	2019-09-04	50 164	WIBOR + marża	2025-09-04	hipoteka umowna łączna, cesja praw z polisy ubezpieczeniowej
27	Umowa kredytowa BANK 7	2018-10-03	-	WIBOR + marża	2021-10-01	hipoteka umowna łączna, cesja praw z polisy ubezpieczeniowej
RAZEM			705 777			

DINO POLSKA S.A.

Śródroczne skrócone sprawozdanie finansowe za okres 6 miesięcy zakończony dnia 30 czerwca 2021 roku
 Dodatkowe noty objaśniające
 (w tysiącach PLN)

Lp.	Rodzaj zobowiązania	Data podpisania umowy	Saldo	Oprocentowanie	Data spłaty	Rodzaj zabezpieczenia
			zobowiązania na 31 grudnia 2020* (tys. PLN)			
1	Umowa kredytowa BANK 1	2012-01-26	-	WIBOR + marża	2021-10-31	hipoteka umowna łączna, cesja praw z polisy ubezpieczeniowej
2	Umowa kredytowa BANK 1	2011-04-13	347	WIBOR + marża	2021-04-12	hipoteka umowna łączna, cesja praw z polisy ubezpieczeniowej
3	Umowa kredytowa BANK 1	2013-05-23	10 833	WIBOR + marża	2021-12-31	hipoteka umowna łączna, cesja praw z polisy ubezpieczeniowej
4	Umowa kredytowa BANK 1	2016-10-25	30 814	WIBOR + marża	2024-10-24	hipoteka umowna łączna, cesja praw z polisy ubezpieczeniowej
5	Umowa kredytowa BANK 1	2016-10-25	91 765	WIBOR + marża	2025-04-24	hipoteka umowna łączna, cesja praw z polisy ubezpieczeniowej
6	Umowa kredytowa BANK 1	2019-02-11	64 000	WIBOR + marża	2026-08-11	hipoteka umowna łączna, cesja praw z polisy ubezpieczeniowej
7	Umowa kredytowa BANK 1	2020-02-07	145 700	WIBOR + marża	2023-11-06	hipoteka umowna łączna, cesja praw z polisy ubezpieczeniowej
8	Umowa kredytowa BANK 2	2018-02-19	51 296	WIBOR + marża	2023-02-18	hipoteka umowna łączna, cesja praw z polisy ubezpieczeniowej
9	Umowa kredytowa BANK 3	2013-11-22	1 038	WIBOR + marża	2023-10-31	hipoteka umowna łączna, cesja praw z polisy ubezpieczeniowej
10	Umowa kredytowa BANK 3	2012-03-08	1 513	WIBOR + marża	2021-12-31	hipoteka umowna łączna, cesja praw z polisy ubezpieczeniowej
11	Umowa kredytowa BANK 3	2014-01-09	8 955	WIBOR + marża	2023-11-30	hipoteka umowna łączna, cesja praw z polisy ubezpieczeniowej
12	Umowa kredytowa BANK 3	2015-04-17	10 897	WIBOR + marża	2025-03-31	hipoteka umowna łączna, cesja praw z polisy ubezpieczeniowej
13	Umowa kredytowa BANK 3	2016-08-16	2 721	WIBOR + marża	2021-07-30	hipoteka umowna łączna, cesja praw z polisy ubezpieczeniowej
14	Umowa kredytowa BANK 3	2016-11-04	-	WIBOR + marża	2022-10-06	hipoteka umowna łączna, cesja praw z polisy ubezpieczeniowej
15	Umowa kredytowa BANK 4	2020-04-03	38 050	WIBOR + marża	2025-04-02	hipoteka umowna łączna, cesja praw z polisy ubezpieczeniowej
16	Umowa kredytowa BANK 4	2018-08-09	30 000	WIBOR + marża	2023-08-08	hipoteka umowna łączna, cesja praw z polisy ubezpieczeniowej
17	Umowa kredytowa BANK 4	2019-08-08	64 500	WIBOR + marża	2024-07-21	hipoteka umowna łączna, cesja praw z polisy ubezpieczeniowej
18	Umowa kredytowa BANK 4	2018-08-09	-	WIBOR + marża	2021-08-08	hipoteka umowna łączna, cesja praw z polisy ubezpieczeniowej
19	Umowa kredytowa BANK 5	2014-04-15	-	WIBOR + marża	2022-04-14	hipoteka umowna łączna, cesja praw z polisy ubezpieczeniowej
20	Umowa kredytowa BANK 5	2014-04-15	12 506	WIBOR + marża	2022-04-14	hipoteka umowna łączna, cesja praw z polisy ubezpieczeniowej
21	Umowa kredytowa BANK 5	2018-07-03	47 917	WIBOR + marża	2026-07-02	hipoteka umowna łączna, cesja praw z polisy ubezpieczeniowej
22	Umowa kredytowa BANK 5	2016-04-15	10 938	WIBOR + marża	2024-04-14	hipoteka umowna łączna, cesja praw z polisy ubezpieczeniowej
23	Umowa kredytowa BANK 5	2020-08-24	-	WIBOR + marża	2027-08-23	hipoteka umowna łączna, cesja praw z polisy ubezpieczeniowej
24	Umowa kredytowa BANK 6	2017-03-20	-	WIBOR + marża	2021-03-31	hipoteka umowna łączna, cesja praw z polisy ubezpieczeniowej
25	Umowa kredytowa BANK 6	2017-03-20	57 143	WIBOR + marża	2025-12-31	hipoteka umowna łączna, cesja praw z polisy ubezpieczeniowej
26	Umowa kredytowa BANK 6	2019-09-04	56 066	WIBOR + marża	2025-09-04	hipoteka umowna łączna, cesja praw z polisy ubezpieczeniowej
27	Umowa kredytowa BANK 7	2018-10-03	-	WIBOR + marża	2021-10-01	hipoteka umowna łączna, cesja praw z polisy ubezpieczeniowej, oświadczenie o poddaniu się egz. art.. 777 par.1 pkt 5 KPC
28	Pożyczka	2016-02-24	155	WIBOR + marża	2021-02-28	weksel
RAZEM			737 154			

*Saldo zobowiązań bez uwzględnienia prowizji.

Ponadto na zobowiązaniach z tytułu kredytów i leasingów występują zabezpieczenia w postaci weksli in blanco.

18. Inne istotne zmiany

18.1. Kwoty i zdarzenia o charakterze nietypowym

W okresie od 1 stycznia 2021 roku do 30 czerwca 2021 roku nie wystąpiły zdarzenia o charakterze nietypowym dla działalności Spółki.

18.2. Kapitałowe papiery wartościowe

W okresie od 1 stycznia 2021 roku do 30 czerwca 2021 roku jak i w okresie od 1 stycznia 2020 roku do 30 czerwca 2020 roku Spółka nie dokonywała emisji, wykupu i spłaty nieudziałowych i kapitałowych papierów wartościowych.

18.3. Sprawy sądowe

W okresie od 1 stycznia 2021 roku do 30 czerwca 2021 roku Spółka nie została stroną w istotnej sprawie z powództwa lub przeciwko Spółce, która w ocenie Zarządu powinna zostać ujawniona.

18.4. Zobowiązania warunkowe, w tym również udzielone przez jednostkę gwarancje i poręczenia, także wekslowe, oraz aktywa warunkowe

Na dzień 30 czerwca 2021 roku Spółka posiadała następujące zobowiązania warunkowe:

1. poręczenie spłaty kredytu zaciągniętego przez Spółkę "Agro-Rydzyna" sp. z o.o., umowa z dnia 14 grudnia 2011 roku zawarta z BRE Bank S.A. o kredyt inwestycyjny w kwocie 14 750 tys. PLN. Oprocentowanie kredytu zmienne. Ostateczny termin spłaty 31 sierpnia 2021 roku. Poręczenie obejmuje kwotę kapitału oraz naliczone od tego kapitału odsetki i inne koszty.
2. poręczenie spłaty kredytu zaciągniętego przez Spółkę Dino Krotoszyn sp. z o.o., umowa z dnia 15 stycznia 2018 roku zawarta z PKO BP S.A. o kredyt inwestycyjny w kwocie 16 074 tys. PLN. Oprocentowanie kredytu zmienne. Ostateczny termin spłaty 24 października 2024 roku. Poręczenie obejmuje kwotę kapitału oraz naliczone od tego kapitału odsetki i inne koszty.
3. poręczenie spłaty kredytu zaciągniętego przez Spółkę Centrum Wynajmu Nieruchomości sp. z o.o., umowa z dnia 16 sierpnia 2016 roku zawarta z mBank S. A. o kredyt inwestycyjny w kwocie 32 000 tys. PLN. Oprocentowanie kredytu zmienne. Ostateczny termin spłaty 30 lipca 2021 roku. Poręczenie obejmuje kwotę kapitału oraz naliczone od tego kapitału odsetki i inne koszty.
4. poręczenie spłaty kredytu zaciągniętego przez Spółkę Centrum Wynajmu Nieruchomości sp. z o.o., umowa z dnia 2 stycznia 2020 roku zawarta z PKO BP S.A. o kredyt inwestycyjny w kwocie 50 000 tys. PLN. Oprocentowanie kredytu zmienne. Ostateczny termin spłaty 2 kwietnia 2023 roku. Poręczenie obejmuje kwotę kapitału oraz naliczone od tego kapitału odsetki i inne koszty.
5. poręczenie spłaty kredytu zaciągniętego przez Spółkę Agro Rydzyna sp. z o.o., umowa z dnia 13 listopada 2018 roku zawarta z BNP Paribas SA o kredyt w rachunku bieżącym w kwocie 35 000 tys. PLN. Oprocentowanie kredytu zmienne. Ostateczny termin spłaty 31 marca 2023 roku. Poręczenie obejmuje kwotę kapitału oraz naliczone od tego kapitału odsetki i inne koszty.
6. poręczenie spłaty kredytu zaciągniętego przez Spółkę Centrum Wynajmu Nieruchomości 4 S.A., umowa z dnia 5 czerwca 2020 roku zawarta z PKO BP SA o kredyt inwestycyjny w kwocie 50 000 tysięcy złotych. Oprocentowanie kredytu zmienne. Ostateczny termin spłaty 5 września 2023 roku. Poręczenie obejmuje kwotę kapitału oraz naliczone od tego kapitału odsetki i inne koszty.

Na dzień 30 czerwca 2020 roku Spółka posiadała następujące zobowiązania warunkowe:

1. poręczenie spłaty kredytu zaciągniętego przez Spółkę "Agro-Rydzyna" sp. z o.o., umowa z dnia 14 grudnia 2011 roku zawarta z BRE Bank S.A. o kredyt inwestycyjny w kwocie 14 750 tys. PLN. Oprocentowanie kredytu zmienne. Ostateczny termin spłaty 31 sierpnia 2021 roku. Poręczenie obejmuje kwotę kapitału oraz naliczone od tego kapitału odsetki i inne koszty.
2. poręczenie spłaty kredytu zaciągniętego przez Spółkę Dino Krotoszyn sp. z o.o., umowa z dnia 15 stycznia 2018 roku zawarta z PKO BP S.A. o kredyt inwestycyjny w kwocie 16 074 tys. PLN. Oprocentowanie kredytu

- zmiennie. Ostateczny termin spłaty 24 października 2024 roku. Poręczenie obejmuje kwotę kapitału oraz naliczone od tego kapitału odsetki i inne koszty.
3. poręczenie spłaty kredytu zaciągniętego przez Spółkę Centrum Wynajmu Nieruchomości sp. z o.o., umowa z dnia 16 sierpnia 2016 roku zawarta z mBank S. A. o kredyt inwestycyjny w kwocie 32 000 tys. PLN. Oprocentowanie kredytu zmiennie. Ostateczny termin spłaty 30 lipca 2021 roku. Poręczenie obejmuje kwotę kapitału oraz naliczone od tego kapitału odsetki i inne koszty.
 4. poręczenie spłaty kredytu zaciągniętego przez Spółkę Centrum Wynajmu Nieruchomości sp. z o.o., umowa z dnia 2 stycznia 2020 roku zawarta z PKO BP S.A. o kredyt inwestycyjny w kwocie 50 000 tys. PLN. Oprocentowanie kredytu zmiennie. Ostateczny termin spłaty 2 kwietnia 2023 roku. Poręczenie obejmuje kwotę kapitału oraz naliczone od tego kapitału odsetki i inne koszty.
 5. poręczenie spłaty kredytu zaciągniętego przez Spółkę Agro Rydzyna sp. z o.o., umowa z dnia 13 listopada 2018 roku zawarta z BNP Paribas SA o kredyt w rachunku bieżącym w kwocie 15 000 tys. PLN. Oprocentowanie kredytu zmiennie. Ostateczny termin spłaty 13 listopada 2020 roku. Poręczenie obejmuje kwotę kapitału oraz naliczone od tego kapitału odsetki i inne koszty.

18.5. Zobowiązania do poniesienia nakładów inwestycyjnych

Na dzień 30 czerwca 2021 roku zobowiązania z tytułu zakupów rzeczowych aktywów trwałych dotyczyły głównie zakupu związane z dalszym rozwojem sieci sklepów Grupy Dino Polska. Łącznie wynosiły one 156 787 tys. PLN (na dzień 30 czerwca 2020 roku: 104 923 tys. PLN).

18.6. Środki pieniężne i ich ekwiwalenty

Dla celów śródrocznego rachunku przepływów pieniężnych, środki pieniężne i ich ekwiwalenty składają się z następujących pozycji:

	<u>30.06.2021</u>	<u>31.12.2020</u>	<u>30.06.2020</u>
Środki pieniężne w banku i w kasie	122 342	180 613	190 088
Środki pieniężne w drodze	18 015	14 572	10 203
Lokaty krótkoterminowe	29 843	228 460	79 480
Razem	<u>170 200</u>	<u>423 645</u>	<u>279 771</u>

Środki pieniężne zgromadzone na rachunkach VAT stanowią środki o ograniczonej możliwości dysponowania. Na dzień 30 czerwca 2021 roku kwota środków z tego tytułu wyniosła 15 tys. PLN (na dzień 31 grudnia 2020 roku: 1 tys. PLN, na dzień 30 czerwca 2020 roku: 490 tys. PLN).

Przyczyny występowania różnic pomiędzy bilansowymi zmianami niektórych pozycji oraz zmianami wynikającymi z rachunku przepływów pieniężnych przedstawiają poniższe tabele:

<i>Odsetki i udziały w zyskach (w tysiącach złotych)</i>	<u>01.01.2021-</u> <u>30.06.2021</u>	<u>01.01.2020-</u> <u>30.06.2020</u>
Wynik na działalności finansowej z tytułu odsetek	17 222	22 444
Koszty finansowe - prowizje i otrzymane poręczenia	1 835	(430)
Odsetki i udziały w zyskach w rachunku przepływów pieniężnych	<u>19 057</u>	<u>22 014</u>

<i>Należności (w tysiącach złotych)</i>	<u>01.01.2021-</u> <u>30.06.2021</u>	<u>01.01.2020-</u> <u>30.06.2020</u>
Bilansowa zmiana stanu należności długoterminowych i krótkoterminowych netto	62 411	29 822
Zmiana stanu należności z tytułu sprzedaży środków trwałych	(323)	(430)
Zmiana stanu należności w rachunku przepływów pieniężnych	<u>62 088</u>	<u>29 392</u>

<i>Zobowiązania (w tysiącach złotych)</i>	<i>01.01.2021- 30.06.2021</i>	<i>01.01.2020- 30.06.2020</i>
Bilansowa zmiana stanu zobowiązań krótko i długoterminowych	(7 288)	7 867
Zmiana stanu kredytów i pożyczek krótko- i długoterminowych	17 239	(218 982)
Zmiana stanu zobowiązań z tytułu umów leasingu	15 409	20 921
Zmiana stanu zobowiązań z tytułu opłat za otrzymane poręczenia	1 921	3 524
Zmiana stanu rozrachunków z tytułu zakupu środków trwałych	1 152	26 988
Zmiana stanu zobowiązań w rachunku przepływów pieniężnych	28 433	(159 682)

18.7. Inne wybrane ujawnienia

W okresie sprawozdawczym nie wystąpiły istotne zdarzenia wymagające ujawnienia.

19. Cele i zasady zarządzania ryzykiem finansowym

Spółka narażona jest na ryzyko rynkowe obejmujące przede wszystkim ryzyko zmiany stóp procentowych, nie jest natomiast narażona na ryzyko związane z wahaniami kursów wymiany walut. Spółka nie posiada, ani nie emituje pochodnych instrumentów finansowych przeznaczonych do obrotu.

Spółka posiada wytyczne i zalecenia w zakresie zarządzania ryzykiem finansowym, które określają jej całościowe strategie operacyjne, poziom tolerancji ryzyka oraz ogólną filozofię zarządzania ryzykiem.

W okresie 6 miesięcy zakończonym 30 czerwca 2021 roku nie wystąpiły istotne zmiany w zasadach zarządzaniem ryzykiem finansowym w stosunku do sprawozdania finansowego za rok 2020.

20. Instrumenty finansowe

Według oceny Spółki wartość godziwa środków pieniężnych, krótkoterminowych lokat, należności handlowych, zobowiązań handlowych, kredytów bankowych, pożyczki, wyemitowanych obligacji oraz zobowiązań z tytułu leasingu nie odbiega od wartości bilansowych. W okresie 6 miesięcy zakończonym 30 czerwca 2021 roku nie dokonywano zmian w metodzie (sposobie) ustalania wartości godziwej instrumentów finansowych oraz nie dokonywano zmian w klasyfikacji aktywów finansowych w wyniku zmiany celu lub wykorzystania tych aktywów.

Wartości bilansowe poszczególnych klas instrumentów finansowych

	<i>Wartość bilansowa</i>	
	<i>30.06.2021</i>	<i>31.12.2020</i>
<i>Aktywa finansowe</i>		
Środki pieniężne	170 200	423 645
Należności z tytułu dostaw i usług	27 857	48 640
Pozostałe aktywa finansowe (długoterminowe)	755 831	755 831
Razem	953 888	1 228 116
<i>Zobowiązania finansowe</i>		
Zobowiązania z tytułu dostaw i usług	1 080 652	944 298
Zobowiązania z tytułu dostaw i usług oddane do faktoringu, w tym programy finansowania dostawców	513 602	601 969
Zobowiązania z tytułu leasingu finansowego i umów dzierżawy z opcją zakupu	35 388	50 797
Kredyty i pożyczki oprocentowane wg zmiennej stopy procentowej	704 970	736 209
Obligacje	420 845	420 866
Razem	2 755 457	2 754 139

21. Działalność zaniechana

W okresie objętym niniejszym sprawozdaniem finansowym Spółka nie zaniechała prowadzenia działalności.

22. Transakcje z podmiotami powiązаныmi

a) Grupa kapitałowa

Spółka funkcjonuje w ramach grupy kapitałowej Dino Polska.

Spółka sporządza skonsolidowane sprawozdanie finansowe dla grupy kapitałowej, w której jest jednostką dominującą.

b) Transakcje z pozostałymi podmiotami powiązаныmi w tym z podmiotami znajdującymi się pod kontrolą podmiotu dominującego oraz z podmiotami, które poprzez powiązanie osobowe z większościowym akcjonariuszem lub kluczowym personelem Spółki uznano jako jednostki powiązane

Wielkość transakcji z podmiotami zależnymi i stowarzyszonymi wyniosła:

"Agro-Rydzyzna" spółka z ograniczoną odpowiedzialnością

<i>(w tysiącach złotych)</i>	<i>01.01.2021- 30.06.2021</i>	<i>01.01.2020- 30.06.2020</i>
Zakupy	699 808	596 637
Sprzedaż	6 278	2 146
	<i>30.06.2021</i>	<i>31.12.2020</i>
Należności z tytułu dostaw, robót i usług	2 261	5
Zobowiązania z tytułu dostaw, robót i usług	338 116	266 402
Inne zobowiązania	-	3

Centrum Wynajmu Nieruchomości spółka z ograniczoną odpowiedzialnością

<i>(w tysiącach złotych)</i>	<i>01.01.2021- 30.06.2021</i>	<i>01.01.2020- 30.06.2020</i>
Zakupy	18 672	18 007
Sprzedaż	1 069	351
Sprzedaż - poręczenia	338	675
Odsetki - przychody finansowe	1 433	925
	<i>30.06.2021</i>	<i>31.12.2020</i>
Należności z tytułu dostaw, robót i usług	836	591
Zobowiązania z tytułu dostaw, robót i usług	9 441	685
Pożyczki udzielone	91 841	56 407
Pożyczki otrzymane	2 238	1 571
Należności z tytułu poręczeń hipotecznych	1 013	675
Inne zobowiązania	1 907	2 044

DINO POLSKA S.A.
 Śródroczne skrócone sprawozdanie finansowe za okres 6 miesięcy zakończony dnia 30 czerwca 2021 roku
 Dodatkowe noty objaśniające
 (w tysiącach PLN)

Centrum Wynajmu Nieruchomości 1 S.A.

<i>(w tysiącach złotych)</i>	<i>01.01.2021- 30.06.2021</i>	<i>01.01.2020- 30.06.2020</i>
Zakupy	11 215	7 912
Sprzedaż	71	9
Odsetki - koszty finansowe	-	260
Odsetki - przychody finansowe	903	-
	<i>30.06.2021</i>	<i>31.12.2020</i>
Należności z tytułu dostaw, robót i usług	47	7
Zobowiązania z tytułu dostaw, robót i usług	5 925	-
Pożyczki udzielone	53 160	34 719
Pożyczki otrzymane	172	99
Inne należności	5	-
Inne zobowiązania	1	-

Centrum Wynajmu Nieruchomości 2 S.A.

<i>(w tysiącach złotych)</i>	<i>01.01.2021- 30.06.2021</i>	<i>01.01.2020- 30.06.2020</i>
Zakupy	8 412	7 791
Sprzedaż	19	7
Odsetki - przychody finansowe	62	197
	<i>30.06.2021</i>	<i>31.12.2020</i>
Należności z tytułu dostaw, robót i usług	8	4
Zobowiązania z tytułu dostaw, robót i usług	4 706	1 557
Pożyczki udzielone	3 019	7 094
Pożyczki otrzymane	2 373	1 522

Centrum Wynajmu Nieruchomości 3 S.A.

<i>(w tysiącach złotych)</i>	<i>01.01.2021- 30.06.2021</i>	<i>01.01.2020- 30.06.2020</i>
Zakupy	7 417	6 930
Sprzedaż	9	7
Odsetki - koszty finansowe	137	-
	<i>30.06.2021</i>	<i>31.12.2020</i>
Należności z tytułu dostaw, robót i usług	4	4
Zobowiązania z tytułu dostaw, robót i usług	4 170	2 592
Pożyczki otrzymane	10 919	6 052

DINO POLSKA S.A.
 Śródroczne skrócone sprawozdanie finansowe za okres 6 miesięcy zakończony dnia 30 czerwca 2021 roku
 Dodatkowe noty objaśniające
 (w tysiącach PLN)

Centrum Wynajmu Nieruchomości 4 S.A.

<i>(w tysiącach złotych)</i>	<u>01.01.2021- 30.06.2021</u>	<u>01.01.2020- 30.06.2020</u>
Zakupy	14 042	8 204
Sprzedaż	42	108
Sprzedaż - poręczenia	335	-
Odsetki - przychody finansowe	185	1 151
<i>(w tysiącach złotych)</i>	<u>30.06.2021</u>	<u>31.12.2020</u>
Należności z tytułu dostaw, robót i usług	42	6
Zobowiązania z tytułu dostaw, robót i usług	8 361	7 201
Pożyczki udzielone	11 321	17 426
Pożyczki otrzymane	1 670	1 053
Należności z tytułu poręczeń hipotecznych	226	226
Inne należności	-	1

Centrum Wynajmu Nieruchomości 5 S.A.

<i>(w tysiącach złotych)</i>	<u>01.01.2021- 30.06.2021</u>	<u>01.01.2020- 30.06.2020</u>
Zakupy	6 692	6 229
Sprzedaż	16	7
Odsetki - koszty finansowe	236	90
<i>(w tysiącach złotych)</i>	<u>30.06.2021</u>	<u>31.12.2020</u>
Należności z tytułu dostaw, robót i usług	9	4
Zobowiązania z tytułu dostaw, robót i usług	1 259	1 223
Pożyczki otrzymane	12 548	10 617

Centrum Wynajmu Nieruchomości 6 S.A.

<i>(w tysiącach złotych)</i>	<u>01.01.2021- 30.06.2021</u>	<u>01.01.2020- 30.06.2020</u>
Zakupy	7 759	7 188
Sprzedaż	16	7
Odsetki - koszty finansowe	79	-
Odsetki - przychody finansowe	-	29
<i>(w tysiącach złotych)</i>	<u>30.06.2021</u>	<u>31.12.2020</u>
Należności z tytułu dostaw, robót i usług	6	4
Zobowiązania z tytułu dostaw, robót i usług	4 378	4 204
Pożyczki udzielone	5	5
Pożyczki otrzymane	10 150	3 314

DINO POLSKA S.A.
 Śródroczne skrócone sprawozdanie finansowe za okres 6 miesięcy zakończony dnia 30 czerwca 2021 roku
 Dodatkowe noty objaśniające
 (w tysiącach PLN)

PIK Finanse spółka z ograniczoną odpowiedzialnością

<i>(w tysiącach złotych)</i>	<i>01.01.2021- 30.06.2021</i>	<i>01.01.2020- 30.06.2020</i>
Sprzedaż	6	4
<i>(w tysiącach złotych)</i>	<i>30.06.2021</i>	<i>31.12.2020</i>
Należności z tytułu dostaw, robót i usług	3	3
Pożyczki otrzymane	10 776	10 896
Inne należności	5	5

Dino Krotoszyn spółka z ograniczoną odpowiedzialnością

<i>(w tysiącach złotych)</i>	<i>01.01.2021- 30.06.2021</i>	<i>01.01.2020- 30.06.2020</i>
Zakupy	12 259	10 700
Sprzedaż	53	78
Odsetki - koszty finansowe	232	199
<i>(w tysiącach złotych)</i>	<i>30.06.2021</i>	<i>31.12.2020</i>
Należności z tytułu dostaw, robót i usług	28	38
Zobowiązania z tytułu dostaw, robót i usług	9 904	8 303
Pożyczki udzielone	-	10 423
Pożyczki otrzymane	10 622	-

Dino Oil spółka z ograniczoną odpowiedzialnością

<i>(w tysiącach złotych)</i>	<i>01.01.2021- 30.06.2021</i>	<i>01.01.2020- 30.06.2020</i>
Zakupy	-	8
Sprzedaż	4	4
Odsetki - przychody finansowe	10	4
<i>(w tysiącach złotych)</i>	<i>30.06.2021</i>	<i>31.12.2020</i>
Należności z tytułu dostaw, robót i usług	2	2
Zobowiązania z tytułu dostaw, robót i usług	-	-
Pożyczki udzielone	1 210	-

Dino Północ spółka z ograniczoną odpowiedzialnością

<i>(w tysiącach złotych)</i>	<i>01.01.2021- 30.06.2021</i>	<i>01.01.2020- 30.06.2020</i>
Sprzedaż	-	2

DINO POLSKA S.A.
 Śródroczne skrócone sprawozdanie finansowe za okres 6 miesięcy zakończony dnia 30 czerwca 2021 roku
 Dodatkowe noty objaśniające
 (w tysiącach PLN)

<i>(w tysiącach złotych)</i>	<i>30.06.2021</i>	<i>31.12.2020</i>
Należności z tytułu dostaw, robót i usług	38	38

Dino Południe spółka z ograniczoną odpowiedzialnością

<i>(w tysiącach złotych)</i>	<i>01.01.2021- 30.06.2021</i>	<i>01.01.2020- 30.06.2020</i>
Zakupy	32 600	23 411
Sprzedaż	90	93
Odsetki - przychody finansowe	522	524

<i>(w tysiącach złotych)</i>	<i>30.06.2021</i>	<i>31.12.2020</i>
Należności z tytułu dostaw, robót i usług	46	65
Zobowiązania z tytułu dostaw, robót i usług	17 462	11 788
Pożyczki udzielone	29 689	29 689

Wielkość transakcji z innymi podmiotami powiązаныmi wyniosła:

Agrofirma Spółdzielcza

<i>(w tysiącach złotych)</i>	<i>01.01.2021- 30.06.2021</i>	<i>01.01.2020- 30.06.2020</i>
Zakupy	117	-
Sprzedaż	4	-

<i>(w tysiącach złotych)</i>	<i>30.06.2021</i>	<i>31.12.2020</i>
Zobowiązania z tytułu dostaw, robót i usług	5	-

TBE spółka z ograniczoną odpowiedzialnością

<i>(w tysiącach złotych)</i>	<i>01.01.2021- 30.06.2021</i>	<i>01.01.2020- 30.06.2020</i>
Sprzedaż	2	2

<i>(w tysiącach złotych)</i>	<i>30.06.2021</i>	<i>31.12.2020</i>
Należności z tytułu dostaw, robót i usług	-	1

Krot Invest KR Inżynieria sp. z o.o. SKA

<i>(w tysiącach złotych)</i>	<i>01.01.2021- 30.06.2021</i>	<i>01.01.2020- 30.06.2020</i>
Zakupy	289 906	174 332
Sprzedaż	610	579

DINO POLSKA S.A.
Śródroczne skrócone sprawozdanie finansowe za okres 6 miesięcy zakończony dnia 30 czerwca 2021 roku
Dodatkowe noty objaśniające
(w tysiącach PLN)

<i>(w tysiącach złotych)</i>	<u>30.06.2021</u>	<u>31.12.2020</u>
Należności z tytułu dostaw, robót i usług	304	334
Zobowiązania z tytułu dostaw, robót i usług	7	25
Inne należności	-	17
Inne zobowiązania	114 233	249

Krot Invest 2 KR Inżynieria sp. z o.o. Sp.k.

<i>(w tysiącach złotych)</i>	<u>01.01.2021- 30.06.2021</u>	<u>01.01.2020- 30.06.2020</u>
Zakupy	15 115	9 004
Sprzedaż	1	2

<i>(w tysiącach złotych)</i>	<u>30.06.2021</u>	<u>31.12.2020</u>
Zobowiązania z tytułu dostaw, robót i usług	1 383	1 463
Inne zobowiązania	308	119 699

Wielkość transakcji z kadrami kierowniczymi wyniosła:

<i>(w tysiącach złotych)</i>	<u>01.01.2021- 30.06.2021</u>	<u>01.01.2020- 31.12.2020</u>	<u>01.01.2020- 30.06.2020</u>
Główna kadra kierownicza (członkowie Zarządu)	-	-	-
Rada Nadzorcza	-	-	-

Transakcje z podmiotami powiązаныmi miały rutynowy charakter i zawierane były na warunkach rynkowych i po cenach nieobiegających od cen stosowanych w transakcjach pomiędzy podmiotami niepowiązаныmi.

23. Zdarzenia następujące po dniu bilansowym

Do dnia sporządzenia śródrocznego skróconego sprawozdania finansowego nie wystąpiły inne istotne zdarzenia, które wymagałyby ujęcia bądź opisanie w niniejszym sprawozdaniu.

**Iwona
Maria
Kowalczyk**
Elektronicznie
podpisany przez
Iwona Maria
Kowalczyk
Data: 2021.08.19
10:23:31 +02'00'

**Izabela
Małgorzata
Białała**
Elektronicznie podpisany
przez Izabela Małgorzata
Białała
Data: 2021.08.19 13:12:21
+02'00'

**Michał
Krauze**
Elektronicznie
podpisany przez Michał
Krauze
Data: 2021.08.19
14:27:36 +02'00'

**Michał
Jerzy
Muskala**
Elektronicznie
podpisany przez
Michał Jerzy
Muskala
Data: 2021.08.19
20:23:42 +02'00'

RAPORT NIEZALEŻNEGO BIEGŁEGO REWIDENTA Z PRZEGLĄDU ŚRÓDROCZNEGO SKRÓCONEGO SKONSOLIDOWANEGO SPRAWOZDANIA FINANSOWEGO

Dla Akcjonariuszy i Rady Nadzorczej Dino Polska S.A.

Wprowadzenie

Przeprowadziliśmy przegląd śródrocznego skróconego skonsolidowanego sprawozdania finansowego Grupy Kapitałowej Dino Polska S.A. („Grupa”), w której jednostką dominującą jest Dino Polska S.A. („Spółka”) z siedzibą w Krotoszynie przy ul. Ostrowskiej 122, na które składają się: śródroczny skrócony skonsolidowany rachunek zysków i strat, śródroczne skrócone skonsolidowane sprawozdanie z całkowitych dochodów za okres od dnia 1 stycznia 2021 roku do dnia 30 czerwca 2021 roku, śródroczne skrócone skonsolidowane sprawozdanie z sytuacji finansowej na dzień 30 czerwca 2021 roku, śródroczne skrócone skonsolidowane sprawozdanie z przepływów pieniężnych i śródroczne skrócone skonsolidowane sprawozdanie ze zmian w kapitale własnym za okres od dnia 1 stycznia 2021 roku do dnia 30 czerwca 2021 roku oraz dodatkowe noty objaśniające („śródroczne skrócone skonsolidowane sprawozdanie finansowe”).

Zarząd Spółki jest odpowiedzialny za sporządzenie i przedstawienie śródrocznego skróconego skonsolidowanego sprawozdania finansowego zgodnie z wymogami Międzynarodowego Standardu Rachunkowości 34 *Śródroczna sprawozdawczość finansowa*, ogłoszonego w formie rozporządzeń Komisji Europejskiej.

My jesteśmy odpowiedzialni za sformułowanie wniosku na temat śródrocznego skróconego skonsolidowanego sprawozdania finansowego na podstawie przeprowadzonego przez nas przeglądu.

Zakres przeglądu

Przeгляд przeprowadziliśmy zgodnie z Krajowym Standardem Przeglądu 2410 w brzmieniu Międzynarodowego Standardu Usług Przeglądu 2410 *Przeгляд śródrocznych informacji finansowych przeprowadzony przez niezależnego biegłego rewidenta jednostki* („standard”), przyjętym przez Krajową Radę Biegłych Rewidentów. Przegląd śródrocznego sprawozdania finansowego polega na kierowaniu zapytań, przede wszystkim do osób odpowiedzialnych za kwestie finansowe i księgowo, przeprowadzaniu procedur analitycznych oraz innych procedur przeglądu.

Przegląd ma istotnie węższy zakres niż badanie przeprowadzane zgodnie z Krajowymi Standardami Badania w brzmieniu Międzynarodowych Standardów Badania, przyjętymi przez Krajową Radę Biegłych Rewidentów i na skutek tego przegląd nie wystarcza do uzyskania pewności, że wszystkie istotne kwestie, które zostałyby zidentyfikowane w trakcie badania, zostały ujawnione. W związku z tym nie wyrażamy opinii z badania.

Wniosek

Na podstawie przeprowadzonego przez nas przeglądu stwierdzamy, że nic nie zwróciło naszej uwagi, co kazałoby nam sądzić, że śródroczne skrócone skonsolidowane sprawozdanie finansowe nie zostało sporządzone, we wszystkich istotnych aspektach, zgodnie z wymogami Międzynarodowego Standardu Rachunkowości 34 *Śródroczna sprawozdawczość finansowa*, ogłoszonego w formie rozporządzeń Komisji Europejskiej.

Warszawa, dnia 19 sierpnia 2021 roku

Kluczowy biegły rewident

Podpisany certyfikatem wystawionym
dla Łukasz Maciej Wojciechowski
(Certyfikat kwalifikowany
podpisu). Utworzony w dniu:
2021-08-19 20:57:11 +0200

Łukasz Wojciechowski
biegły rewident
nr w rejestrze: 12273

działający w imieniu:
Ernst & Young Audyt Polska
spółka z ograniczoną odpowiedzialnością sp. k.
Rondo ONZ 1, 00-124 Warszawa
nr na liście firm audytorskich: 130

RAPORT NIEZALEŻNEGO BIEGŁEGO REWIDENTA Z PRZEGLĄDU ŚRÓDROCZNEGO SKRÓCONEGO SPRAWOZDANIA FINANSOWEGO

Dla Akcjonariuszy i Rady Nadzorczej Dino Polska S.A.

Wprowadzenie

Przeprowadziliśmy przegląd śródrocznego skróconego sprawozdania finansowego Dino Polska S.A. („Spółka”) z siedzibą w Krotoszynie przy ul. Ostrowskiej 122, na które składają się: śródroczny skrócony rachunek zysków i strat za okres od dnia 1 stycznia 2021 roku do dnia 30 czerwca 2021 roku, śródroczny skrócony bilans na dzień 30 czerwca 2021 roku, śródroczny skrócony rachunek przepływów pieniężnych i śródroczne skrócone zestawienie zmian w kapitale własnym za okres od dnia 1 stycznia 2021 roku do dnia 30 czerwca 2021 roku oraz dodatkowe noty objaśniające („śródroczne skrócone sprawozdanie finansowe”).

Zakres i format załączonego śródrocznego skróconego sprawozdania finansowego za okres od dnia 1 stycznia 2021 roku do dnia 30 czerwca 2021 roku wynika z Rozporządzenia Ministra Finansów z dnia 29 marca 2018 roku w sprawie informacji bieżących i okresowych przekazywanych przez emitentów papierów wartościowych oraz warunków uznawania za równoważne informacji wymaganych przepisami prawa państwa niebędącego państwem członkowskim („rozporządzenie w sprawie informacji bieżących i okresowych”).

Zarząd Spółki jest odpowiedzialny za sporządzenie i przedstawienie śródrocznego skróconego sprawozdania finansowego zgodnie z wymogami ustawy z dnia 29 września 1994 roku o rachunkowości („ustawa o rachunkowości”), wydanymi na jej podstawie przepisami wykonawczymi, jak również z wymogami określonymi w rozporządzeniu w sprawie informacji bieżących i okresowych.

My jesteśmy odpowiedzialni za sformułowanie wniosku na temat śródrocznego skróconego sprawozdania finansowego na podstawie przeprowadzonego przez nas przeglądu.

Zakres przeglądu

Przeгляд przeprowadziliśmy zgodnie z Krajowym Standardem Przeglądu 2410 w brzmieniu Międzynarodowego Standardu Usług Przeglądu 2410 *Przeгляд śródrocznych informacji finansowych przeprowadzony przez niezależnego biegłego rewidenta jednostki* („standard”), przyjętym przez Krajową Radę Biegłych Rewidentów. Przeгляд śródrocznego sprawozdania finansowego polega na kierowaniu zapytań, przede wszystkim do osób odpowiedzialnych za kwestie finansowe i księgowo, przeprowadzaniu procedur analitycznych oraz innych procedur przeglądu.

Przeгляд ma istotnie węższy zakres niż badanie przeprowadzane zgodnie z Krajowymi Standardami Badania w brzmieniu Międzynarodowych Standardów Badania, przyjętymi przez Krajową Radę Biegłych Rewidentów i na skutek tego przeгляд nie wystarcza do uzyskania pewności, że wszystkie istotne kwestie, które zostałyby zidentyfikowane w trakcie badania, zostały ujawnione. W związku z tym nie wyrażamy opinii z badania.

Wniosek

Na podstawie przeprowadzonego przez nas przeglądu stwierdzamy, że nic nie zwróciło naszej uwagi, co kazałoby nam sądzić, że załączone śródroczne skrócone sprawozdanie finansowe nie zostało sporządzone, we wszystkich istotnych aspektach, zgodnie z wymogami ustawy o rachunkowości, wydanymi na jej podstawie przepisami wykonawczymi, jak również z wymogami określonymi w rozporządzeniu w sprawie informacji bieżących i okresowych.

Warszawa, dnia 19 sierpnia 2021 roku

Kluczowy biegły rewident

Podpisany certyfikatem
wystawionym dla Łukasz Maciej
Wojciechowski (Certyfikat
kwalifikowany podpisu). Utworzony
w dniu: 2021-08-19 20:56:41 +0200

Łukasz Wojciechowski
biegły rewident
nr w rejestrze: 12273

działający w imieniu:
Ernst & Young Audyt Polska
spółka z ograniczoną odpowiedzialnością sp. k.
Rondo ONZ 1, 00-124 Warszawa
nr na liście firm audytorskich: 130