



**Raport kwartalny Grupy
Kapitałowej Dino Polska S.A.
za III kwartał 2018 r.**

Dino Polska Spółka Akcyjna („Dino”, „Spółka”, „jednostka dominująca”)

Spółka akcyjna z siedzibą w Krotoszynie i adresem przy ul. Ostrowskiej 122, 63-700 Krotoszyn, zarejestrowana w rejestrze przedsiębiorców Krajowego Rejestru Sądowego pod numerem 0000408273. Numer NIP: 6211766191, REGON: 300820828. Na 30 września 2018 r. kapitał zakładowy Spółki wynosił 9 804 000,00 zł i składał się z 98 040 000 akcji o wartości nominalnej 0,10 zł każda.

Niniejszy dokument („Raport za III kwartał 2018 r.”, „Raport”) zawiera skrócone kwartalne skonsolidowane sprawozdanie finansowe (niebadane) Grupy Kapitałowej Dino Polska S.A. za III kwartał 2018 r. („Grupa Kapitałowa”, „Grupa”, „Grupa Dino”), („Sprawozdanie Finansowe”), skróconą informację finansową Spółki oraz dodatkowo informacje wymagane przez właściwe przepisy prawa.

Źródłem danych w niniejszym Raporcie, o ile nie wskazano inaczej, jest Grupa Dino. Dniem sporządzenia niniejszego dokumentu („Data Raportu”) jest 8 listopada 2018 r.

SPIS TREŚCI

1.	Wybrane dane finansowe Grupy Dino	4
2.	Sprawozdanie Zarządu z działalności	5
2.1.	Działalność Grupy Kapitałowej Dino.....	5
2.1.1.	Profil działalności	5
2.1.2.	Podsumowanie działalności Grupy Dino w III kwartale 2018 r.....	6
2.1.3.	Czynniki, które będą miały wpływ na działalność i wyniki Dino	11
2.2.	Akcjonariusze Spółki i akcje w posiadaniu osób zarządzających i nadzorujących.....	11
2.3.	Segmenty operacyjne	12
3.	Skonsolidowane skrócone sprawozdanie finansowe Grupy Kapitałowej Dino Polska S.A.	13
3.1.	Skrócone skonsolidowany rachunek zysków i strat.....	13
3.2.	Skrócone skonsolidowane sprawozdanie z całkowitych dochodów	13
3.3.	Skrócone skonsolidowane sprawozdanie z sytuacji finansowej.....	14
3.4.	Skrócone skonsolidowane sprawozdanie z przepływów pieniężnych	15
3.5.	Skrócone skonsolidowane zestawienie zmian w kapitale własnym.....	16
4.	Jednostkowe skrócone sprawozdanie finansowe Dino Polska S.A.	17
4.1.	Wybrane jednostkowe dane finansowe	17
4.2.	Skrócone jednostkowy rachunek zysków i strat.....	18
4.3.	Skrócone jednostkowy bilans	19
4.4.	Skrócone jednostkowy rachunek przepływów pieniężnych	20
4.5.	Skrócone jednostkowe zestawienie zmian w kapitale własnym	21
5.	Informacje dodatkowe do sprawozdania finansowego	22
5.1.	Zasady przyjęte przy sporządzeniu śródrocznego sprawozdania kwartalnego.....	22
5.2.	Grupa Kapitałowa – informacje ogólne	22
5.3.	Sezonowości i cykliczności działalności	24
5.4.	Inne informacje.....	24
6.	Pozostałe informacje.....	27

1. WYBRANE DANE FINANSOWE GRUPY DINO

	w tys. PLN		w tys. EUR*	
	okres od 01.01.2018 do 30.09.2018	okres od 01.01.2017 do 30.09.2017	okres od 01.01.2018 do 30.09.2018	okres od 01.01.2017 do 30.09.2017
Przychody ze sprzedaży	4 267 590	3 238 569	1 003 318	760 835
Zysk z działalności operacyjnej	289 978	200 799	68 174	47 174
Zysk brutto	258 002	173 708	60 657	40 809
Zysk netto	208 730	140 684	49 073	33 051
Liczba akcji (w szt.)	98 040 000,00	98 040 000,00	98 040 000,00	98 040 000,00
Podstawowy / rozwodniony zysk na akcję w PLN, EUR	2,13	1,43	0,50	0,34
Przepływy środków pieniężnych z działalności operacyjnej	355 262	262 039	83 523	61 561
Przepływy środków pieniężnych z działalności inwestycyjnej	(473 062)	(277 942)	(111 218)	(65 297)
Przepływy środków pieniężnych z działalności finansowej	29 411	9 682	6 915	2 275
Zmiana netto stanu środków pieniężnych i ich ekwiwalentów	(88 389)	(6 221)	(20 780)	(1 461)

* w przypadku danych w EUR wykorzystano średnią arytmetyczną kursów ogłoszonych przez Narodowy Bank Polski dla EUR obowiązujących na ostatni dzień każdego miesiąca w danym okresie sprawozdawczym:

średnia kursów NBP za I-III kwartał 2018 r.: 4,2535 PLN / EUR

średnia kursów NBP za I-III kwartał 2017 r.: 4,2566 PLN / EUR

	w tys. PLN		w tys. EUR*	
	stan na 30.09.2018	stan na 31.12.2017	stan na 30.09.2018	stan na 31.12.2017
Aktywa razem	2 776 362	2 451 329	649 989	587 722
Aktywa trwałe razem	2 198 187	1 807 964	514 629	433 471
Aktywa obrotowe razem	578 175	643 365	135 360	154 251
Kapitał własny	1 113 223	904 493	260 623	216 858
Kapitał podstawowy	9 804	9 804	2 295	2 351
Zobowiązania długoterminowe	634 523	575 883	148 552	138 072
Zobowiązania krótkoterminowe	1 028 616	970 953	240 815	232 792

* w przypadku danych w EUR wykorzystano średnie kursy EUR/PLN publikowane przez Narodowy Bank Polski:

kurs średni NBP na dzień 30.09.2018 r. 4,2714 PLN / EUR

kurs średni NBP na dzień 31.12.2017 r. 4,1709 PLN / EUR

2. SPRAWOZDANIE ZARZĄDU Z DZIAŁALNOŚCI

2.1. Działalność Grupy Kapitałowej Dino

2.1.1. Profil działalności

Dino to polska sieć średniej wielkości supermarketów spożywczych i jedna z najszybciej rosnących sieci na całym rynku handlu detalicznego artykułami spożywczymi w Polsce.

Model biznesowy Dino łączy zalety formatu średniopowierzchniowych sklepów usytuowanych w lokalizacjach dogodnych dla klientów, najczęściej blisko miejsc zamieszkania lub o dużym natężeniu ruchu, z umiejętnością szybkiego otwierania nowych sklepów oraz atrakcyjnym asortymentem, na który składają się przede wszystkim markowe i świeże produkty w konkurencyjnych cenach.

Na dzień 30 września 2018 r. sieć Dino tworzyło 895 sklepów o łącznej powierzchni sali sprzedaży 343 281 m². Grupa Dino posiada wieloletnie doświadczenie i potwierdzoną zdolność w zakresie otwierania nowych sklepów, dzięki czemu w okresie trzech lat do dnia 30 września 2018 r. zwiększyła liczbę sklepów o 426. Ekspansji geograficznej towarzyszy znaczący wzrost przychodów ze sprzedaży w istniejącej sieci sklepów (LFL), który okresie styczeń-wrzesień 2018 r., w porównaniu z analogicznym okresem ubiegłego roku, wyniósł 12,4%. Grupa Dino kontynuuje szybki rozwój swojej sieci, konsekwentnie wyszukując nowe lokalizacje pod sklepy.

Sklepy Dino cechuje jednolity format. Większość sklepów ma powierzchnię sali sprzedaży ok. 400 m² i jest zlokalizowana przede wszystkim w mniejszych miejscowościach, małych i średnich miastach oraz na peryferiach dużych miast. Strategia działania Dino oparta jest na standardowym projekcie sklepu dysponującego miejscami parkingowymi dla klientów i zaopatrywanego w każdy dzień tygodnia (z wyjątkiem niedziel) w produkty świeże.

Każdy sklep oferuje klientom ok. 5 tys. pozycji asortymentowych (SKU), w większości produktów pod znanymi markami oraz z naciskiem na ofertę produktów świeżych. Każdy sklep posiada stoisko mięsne z obsługą. Grupa Dino oferuje produkty w konkurencyjnych cenach.

Model biznesowy Grupy Dino jest w wysokim stopniu skalowalny. Obejmuje scentralizowane zarządzanie wspierane przez odpowiednie systemy informatyczne, sieć logistyczną opartą na trzech centrach dystrybucyjnych oraz zarządzaną przez Dino sieć transportu. Dino zaopatruje się w większość produktów bezpośrednio u producentów lub ich głównych przedstawicieli. Duże i ciągle rosnące wolumeny zamówień u dostawców przynoszą korzyści w postaci efektu skali oraz sprawiły, że Dino jest już w stanie dokonywać zakupów towarów na korzystnych warunkach, które powinny się dalej stopniowo poprawiać wraz z dalszym rozwojem sieci sprzedaży. Te czynniki skutkują konsekwentną poprawą rentowności Grupy Dino.

Strategia Grupy Dino zakłada dalszy wzrost poprzez skoncentrowanie się na trzech kluczowych obszarach:

- kontynuacja szybkiego organicznego wzrostu liczby sklepów – Dino planuje przekroczyć liczbę 1 200 otwartych sklepów do końca 2020 r. Grupa Dino zamierza wykorzystywać możliwości organicznego rozwoju sieci w obecnej formie poprzez: (i) zwiększanie zagęszczenia sklepów na obecnych obszarach działalności, oraz (ii) stopniową ekspansję na północne i wschodnie regiony Polski.
- kontynuacja wzrostu przychodów ze sprzedaży w istniejącej sieci sklepów (LFL) – w celu dalszego zwiększania przychodów ze sprzedaży w istniejącej sieci sklepów (LFL) Grupa Dino będzie podejmować działania zmierzające do zwiększenia liczby klientów robiących zakupy w sklepach Dino i wartości zakupów pojedynczego klienta.
- konsekwentna poprawa rentowności – w latach 2014-2017 Grupa Dino wypracowała trwały wzrost marży brutto na sprzedaży i marży EBITDA. Celem jest dalsza poprawa rentowności dzięki zwiększaniu skali działalności, korzystnej charakterystyce modelu biznesowego oraz inicjatywom strategicznym podejmowanym przez Grupę Dino.

2.1.2. Podsumowanie działalności Grupy Dino w III kwartale 2018 r.

W III kwartale 2018 r. przychody Grupy Dino wyniosły 1 558,5 mln PLN i były o 338,3 mln PLN, czyli o 27,7% wyższe niż w III kw. 2017 r. Równocześnie koszt własny sprzedaży wzrósł o 26,0% do 1 181,8 mln PLN. Zysk EBITDA zwiększył się rok do roku o 29,9% do 141,5 mln PLN. Marża EBITDA wyniosła 9,1%, podczas gdy rok temu było to 8,9%.

Narastająco, po 9 miesiącach 2018 r. przychody Grupy Dino wyniosły 4 267,6 mln PLN i były o 1 029,0 mln PLN, czyli o 31,8% wyższe niż w analogicznym okresie 2017 r. Równocześnie koszt własny sprzedaży wzrósł o 30,5% do 3 260,1 mln PLN. Zysk EBITDA¹ zwiększył się rok do roku o 34,6% do 370,5 mln PLN. Marża EBITDA wyniosła 8,7% i była o 0,2 pkt proc. wyższa niż w okresie styczeń-wrzesień 2017 r.

Tabela poniżej przedstawia wybrane pozycje skonsolidowanego rachunku zysków i strat

(w tys. PLN)	III kw. 2018	III kw. 2017	zmiana	I-III kw. 2018	I-III kw. 2017 ²	zmiana
Przychody ze sprzedaży	1 558 518	1 220 171	27,7%	4 267 590	3 238 569	31,8%
Koszt własny sprzedaży	(1 181 789)	(937 556)	26,0%	(3 260 085)	(2 497 615)	30,5%
Zysk brutto ze sprzedaży	376 729	282 615	33,3%	1 007 505	740 954	36,0%
Pozostałe przychody operacyjne	255	625	-59,2%	3 338	1 837	81,7%
Koszty sprzedaży i marketingu	(248 438)	(183 121)	35,7%	(677 533)	(493 592)	37,3%
Koszty ogólnego zarządu	(14 600)	(13 344)	9,4%	(41 501)	(47 664)	-12,9%
Pozostałe koszty operacyjne	(925)	(348)	165,8%	(1 831)	(736)	148,8%
Zysk z działalności operacyjnej	113 021	86 427	30,8%	289 978	200 799	44,4%
Przychody finansowe	154	1	-%	301	141	113,5%
Koszty finansowe	(11 632)	(9 379)	24,0%	(32 277)	(27 232)	18,5%
Zysk brutto	101 543	77 049	31,8%	258 002	173 708	48,5%
Podatek dochodowy	(19 268)	(13 507)	42,7%	(49 272)	(33 024)	49,2%
Zysk netto	82 275	63 542	29,5%	208 730	140 684	48,4%

Przychody ze sprzedaży

Znacząca poprawa przychodów jest wynikiem rozwoju sieci sklepów Dino o nowe placówki oraz wzrostu przychodów w istniejącej sieci sklepów (like for like, LfL)³. Wzrost sprzedaży LfL wyniósł w III kwartale 2018 r. 8,6% w stosunku do analogicznego okresu 2017 r. W okresie styczeń-wrzesień 2018 r. wzrost sprzedaży LfL wyniósł 12,4%.

Tabela poniżej przedstawia porównanie trendów inflacyjnych w Polsce oraz wzrost przychodów ze sprzedaży w istniejącej sieci sklepów (LFL) Dino.

%	2018			I-III kw.			2017	2016	2015
	III kw.	II kw.	I kw.	2018	2017	2016			
Inflacja (deflacja)	2,0	1,7	1,5	1,7	1,9	-0,9	2,0	-0,6	-0,9
Inflacja cen żywności	2,2	3,2	3,9	3,1	3,8	0,7	4,2	0,8	-1,7
Dino LFL	8,6	10,0	20,3	12,4	15,2	10,5	16,2	11,3	5,1

Świeże produkty, w tym mięso wędliny i drób odpowiadały za 36,6% sprzedaży Grupy w III kw. 2018 r. i za 37,5% w okresie styczeń-wrzesień 2018 r., co oznacza wzrost o odpowiednio 0,3 pkt proc. i 0,8 pkt proc. w stosunku do analogicznych okresów 2017 r.

¹ zysk EBITDA skorygowany o koszty o charakterze jednorazowym związane z IPO w wysokości 12 272 tys. PLN w I pół. 2017 r.

² dane nie zostały skorygowane o jednorazowe zdarzenia związane z ofertą publiczną w I pół. 2017 r.

³ sklep jest uwzględniany w kalkulacji przychodów LfL w 13. pełnym miesiącu jego istnienia

W tabeli poniżej przedstawiono strukturę przychodów ze sprzedaży według produktów za wskazane okresy.

%	III kw. 2018	III kw. 2017	I-III kw. 2018	I-III kw. 2017
Produkty spożywcze świeże	36,6	36,3	37,5	36,7
Produkty spożywcze suche, napoje, alkohol i papierosy	51,6	51,7	50,2	50,9
Artykuły niespożywcze	11,8	12,0	12,3	12,4

Rozwój sieci marketów Dino

W III kw. 2018 r. uruchomionych zostało 46 nowych sklepów Dino, czyli o 5 więcej niż przed rokiem. Narastająco od początku 2018 r. sieć Dino zwiększyła się o 120 sklepów w stosunku do 90 w analogicznym okresie ubiegłego roku. Na dzień 30 września 2018 r. sieć Dino liczyła 895 marketów, o 177 więcej niż przed rokiem.

Poniższa tabela przedstawia informacje na temat liczby sklepów Grupy Dino na wskazane daty.

	Na dzień 30 września		Na dzień 31 grudnia		
	2018	2017	2017	2016	2015
Liczba otwarcie nowych sklepów (od początku roku)	120	90	147	123	101
Łączna liczba sklepów	895	718	775	628	511
Łączna powierzchnia sali sprzedaży (m ²)	343 281	273 038	295 226	238 416	191 579
Wzrost powierzchni sali sprzedaży r/r	25,7%	23,1%	23,8%	24,4%	26,4%

Koszt własny sprzedaży

Koszt własny sprzedaży stanowił odpowiednio 75,8% i 76,8% przychodów ze sprzedaży w III kwartale 2018 r. i 2017 r. Koszt własny sprzedaży wzrósł o 244,2 mln PLN, czyli o 26,0%, do 1 181,8 mln PLN w III kw. 2018 r. w porównaniu z 937,6 mln PLN w III kw. 2017 r., przy odpowiednim 27,7-procentowym wzroście przychodów ze sprzedaży. Wzrost ten był spowodowany głównie wzrostem skali działalności Grupy Dino w związku z ekspansją sieci sklepów Grupy Dino oraz rosnącą sprzedażą w istniejącej sieci sklepów (LfL).

Koszty sprzedaży i marketingu

Koszty sprzedaży i marketingu wzrosły o 65,3 mln PLN, czyli o 35,7%, do 248,4 mln PLN w III kw. 2018 r. w porównaniu ze 183,1 mln PLN w III kw. 2017 r. Wzrost ten był spowodowany głównie wzrostem skali działalności Grupy Dino i związaną z tym ekspansją sieci sklepów oraz rosnącą sprzedażą w istniejącej sieci sklepów (LfL), co wiązało się z koniecznością ponoszenia większych kosztów związanych z utrzymaniem sklepów, przechowywaniem towarów i marketingiem.

Koszty ogólnego zarządu

Koszty ogólnego zarządu wzrosły o 1,3 mln PLN, czyli o 9,4%, do 14,6 mln PLN w III kw. 2018 r. w porównaniu z 13,3 mln PLN w III kw. 2017 r. Było to spowodowane głównie ekspansją sieci sklepów Grupy Dino (niektóre funkcje administracyjne rosły wraz z ekspansją sieci).

Koszty w układzie rodzajowym

Poniższa tabela przedstawia koszty w ujęciu rodzajowym.

(w tys. PLN)	III kw. 2018	III kw. 2017	zmiana	I-III kw. 2018	I-III kw. 2017 ⁴	zmiana
Amortyzacja	28 442	22 498	26,4%	80 472	62 092	29,6%
Zużycie materiałów i energii	138 318	121 624	13,7%	369 755	320 547	15,4%
Usługi obce	67 878	46 255	46,7%	177 542	122 171	45,3%
Podatki i opłaty	7 371	6 094	21,0%	22 674	18 005	25,9%
Koszty świadczeń pracowniczych	170 555	122 894	38,8%	470 688	334 701	40,6%
Pozostałe koszty rodzajowe	5 625	5 789	-2,8%	13 500	12 697	6,3%
Wartość sprzedanych towarów i materiałów	1 025 727	806 899	27,1%	2 845 816	2 158 399	31,8%
Koszty według rodzajów ogółem, w tym:	1 443 916	1 132 053	27,5%	3 980 447	3 028 612	31,4%
Pozycje ujęte w koszcie własnym sprzedaży	1 181 789	937 556	26,0%	3 260 085	2 497 615	30,5%
Pozycje ujęte w kosztach sprzedaży i marketingu	248 438	183 121	35,7%	677 533	493 592	37,3%
Pozycje ujęte w kosztach ogólnego zarządu	14 600	13 344	9,4%	41 501	35 392	17,3%
Zmiana stanu produktów	(911)	(1 968)	-53,7%	1 328	2 013	-34,0%

Łączne koszty według rodzaju wzrosły o 311,9 mln PLN, czyli o 27,5%, do 1 443,9 mln PLN w III kw. 2018 r. w porównaniu z 1 132,1 mln PLN w III kw. 2017 r., głównie w rezultacie wzrostu: (i) wartości sprzedanych towarów i materiałów (o 218,8 mln PLN), (ii) kosztu świadczeń pracowniczych (o 47,7 mln PLN), (iii) usług obcych (o 21,6 mln PLN) oraz (iv) zużycia materiałów i energii (o 16,7 mln PLN). Wzrost ten był spowodowany głównie ekspansją sieci sklepów Grupy Dino oraz rosnącą sprzedażą w istniejącej sieci sklepów (LfL).

Koszty świadczeń pracowniczych wzrosły o 47,7 mln PLN, czyli o 38,8%, do 170,6 mln PLN w III kw. 2018 roku w porównaniu ze 122,9 mln PLN w III kw. 2017 r. Wzrost ten wynikał przede wszystkim ze wzrostu liczby pracowników Grupy Dino z 12 003 na dzień 30 września 2017 r. do 15 652 na dzień 30 września 2018 r., w związku ze zwiększeniem skali działalności Grupy Dino i związaną z tym ekspansją sieci sklepów Grupy Dino oraz rosnącą sprzedażą w istniejącej sieci sklepów (LfL) oraz, w mniejszym stopniu, ze wzrostu średniego wynagrodzenia w Grupie Dino.

Usługi obce, które obejmowały w szczególności usługi transportowe, usługi najmu i dzierżawy oraz usługi serwisowe wzrosły o 21,6 mln PLN, czyli o 46,7%, do 67,9 mln PLN w III kw. 2018 r. w porównaniu z 46,3 mln PLN w III kw. 2017 roku. Wzrost ten był spowodowany zwiększeniem skali działalności Grupy Dino i związaną z tym ekspansją sieci sklepów Grupy Dino oraz rosnącą sprzedażą w istniejącej sieci sklepów (LfL) oraz wzrostem kosztów transportu, co z kolei wynikało ze wzrostu cen paliw.

Zużycie materiałów i energii wzrosło o 16,7 mln PLN, czyli o 13,7%, do 138,3 mln PLN w III kw. 2018 r. w porównaniu ze 121,6 mln PLN w III kw. 2017 roku. Wzrost ten był spowodowany wzrostem jednostkowej ceny energii elektrycznej oraz głównie wzrostem zużycia materiałów i surowców w związku ze zwiększeniem skali działalności Grupy Dino i związaną z tym ekspansją sieci sklepów Grupy Dino oraz rosnącą sprzedażą w istniejącej sieci sklepów (LfL).

Koszty finansowe

Koszty finansowe Grupy Dino wzrosły o 2,3 mln PLN, tj. o 24,0%, do 11,6 mln PLN w III kw. 2018 roku w porównaniu z 9,4 mln PLN w III kw. 2017 roku. Wzrost ten wynikał głównie ze wzrostu wysokości odsetek od kredytów, pożyczek i wyemitowanych obligacji w wyniku zwiększenia skali działalności Grupy i związaną z tym ekspansją sieci sklepów Grupy Dino oraz rosnącą sprzedażą w istniejącej sieci sklepów (LfL).

⁴ dane zostały skorygowane o jednorazowe zdarzenia związane z ofertą publiczną na kwotę 12 272 tys. PLN w I pół. 2017 r. (1 493 tys. PLN ujętych w usługach obcych, 10 334 tys. PLN ujętych w kosztach świadczeń pracowniczych, 445 tys. PLN w pozostałych kosztach rodzajowych)

Bilans – aktywa

(w tys. PLN)	30.09.2018	30.06.2018	31.12.2017	30.09.2017	Zmiana 30.09.2018 / 30.06.2018	Zmiana 30.09.2018 / 30.09.2017
Rzeczowe aktywa trwałe	2 090 369	1 931 438	1 697 600	1 593 249	8,2%	31,2%
Aktywa niematerialne	93 653	93 509	92 774	91 677	0,2%	2,2%
Aktywa z tytułu podatku odroczonego	14 141	12 206	17 560	22 275	15,9%	-36,5%
Aktywa trwałe razem	2 198 187	2 037 179	1 807 964	1 707 233	7,9%	28,8%
Zapasy	376 507	376 425	368 262	294 521	0,0%	27,8%
Należności z tytułu dostaw i usług oraz pozostałe należności	29 751	19 545	37 991	17 945	52,2%	65,8%
Należności z tytułu podatku dochodowego	21	139	77	44	-84,9%	-52,3%
Pozostałe aktywa niefinansowe	57 659	45 940	34 409	27 906	25,5%	106,6%
Środki pieniężne i ich ekwiwalenty	114 237	190 087	202 626	60 207	-39,9%	89,7%
Aktywa obrotowe razem	578 175	632 136	643 365	400 623	-8,5%	44,3%
SUMA AKTYWÓW	2 776 362	2 669 315	2 451 329	2 107 856	4,0%	31,7%

Suma aktywów wzrosła o 668,5 mln PLN, czyli o 31,7%, z 2 107,9 mln PLN na dzień 30 września 2017 r. do 2 776,4 mln PLN na dzień 30 września 2018 r. W stosunku do 30 czerwca 2018 r. suma aktywów zwiększyła się o 107,0 mln PLN, czyli o 4,0%. Na dzień 30 września 2018 r. głównymi składnikami sumy aktywów były: (i) rzeczowe aktywa trwałe (stanowiące 75,3%), (ii) zapasy (stanowiące 13,6%), (iii) środki pieniężne i ekwiwalenty (stanowiące 4,1%) oraz (iv) aktywa niematerialne (stanowiące 3,4%).

Aktywa trwałe wzrosły o 491,0 mln PLN, czyli o 28,8%, z 1 707,2 mln PLN na dzień 30 września 2017 r. do 2 198,2 mln PLN na dzień 30 września 2018 r. W stosunku do 30 czerwca 2018 r. aktywa trwałe zwiększyły się o 161,0 mln PLN, czyli o 7,9%. W obu przypadkach wzrost ten był głównie spowodowany zwiększeniem rzeczowych aktywów trwałych, co z kolei było głównie spowodowane rozwojem sieci sprzedaży Grupy Dino (nowe sklepy Dino) i nakładami inwestycyjnymi.

Aktywa obrotowe zwiększyły się o 177,6 mln PLN, czyli o 44,3%, z 400,6 mln PLN na dzień 30 września 2017 r. do 578,2 mln PLN na dzień 30 września 2018 r. Wzrost był głównie spowodowany zwiększeniem stanu zapasów o 82,0 mln PLN, co z kolei było spowodowane wzrostem skali działalności Grupy Dino.

W stosunku do 30 czerwca 2018 r. aktywa obrotowe zmniejszyły się o 54 mln PLN (-8,5%), w związku z mniejszym stanem środków pieniężnych i ekwiwalentów.

Bilans – pasywa

(w tys. PLN)	30.09.2018	30.06.2018	31.12.2017	30.09.2017	Zmiana 30.09.2018 / 30.06.2018	Zmiana 30.09.2018 / 30.09.2017
Kapitał własny	1 113 223	1 030 948	904 493	831 660	8,0%	33,9%
Kapitał podstawowy	9 804	9 804	9 804	9 804	0,0%	0,0%
Kapitał zapasowy	1 307 272	1 307 272	1 111 860	1 111 860	0,0%	17,6%
Zyski zatrzymane	-211 353	-293 628	-224 671	-297 504	-28,0%	-29,0%
Pozostałe kapitały własne	7 500	7 500	7 500	7 500	0,0%	0,0%
Kapitał własny ogółem	1 113 223	1 030 948	904 493	831 660	8,0%	33,9%
Oprocentowane kredyty i pożyczki oraz zobowiązania z tytułu leasingu finansowego	521 528	537 295	470 590	490 626	-2,9%	6,3%
Pozostałe zobowiązania	240	240	270	270	0,0%	-11,1%
Zobowiązania z tytułu wyemitowanych papierów wartościowych (LT)	99 822	99 789	99 749	0	0,0%	-
Rezerwy na świadczenia pracownicze	1 230	1 231	1 231	1 115	-0,1%	10,3%
Rezerwa z tytułu odroczonego podatku dochodowego	11 337	8 156	3 495	3 432	39,0%	230,3%
Rozliczenia międzyokresowe (LT)	366	427	548	70	-14,3%	422,9%
Zobowiązania długoterminowe razem	634 523	647 138	575 883	495 513	-1,9%	28,1%

Zobowiązania z tytułu dostaw i usług oraz pozostałe zobowiązania	832 436	804 814	811 322	601 337	3,4%	38,4%
Bieżąca część oprocentowanych kredytów i pożyczek oraz zobowiązania z tytułu leasingu finansowego	134 783	134 883	117 074	147 358	-0,1%	-8,5%
Zobowiązania z tytułu wyemitowanych papierów wartościowych (ST)	637	637	654	0	0,0%	-
Zobowiązania z tytułu podatku dochodowego	33 128	21 522	20 729	14 362	53,9%	130,7%
Rozliczenia międzyokresowe (ST)	27 281	29 023	20 824	17 400	-6,0%	56,8%
Rezerwy na świadczenia pracownicze i pozostałe rezerwy	351	350	350	226	0,3%	55,3%
Zobowiązania krótkoterminowe razem	1 028 616	991 229	970 953	780 683	3,8%	31,8%
Zobowiązania razem	1 663 139	1 638 367	1 546 836	1 276 196	1,5%	30,3%
SUMA PASYWÓW	2 776 362	2 669 315	2 451 329	2 107 856	4,0%	31,7%

Na dzień 30 września 2018 r. głównymi składnikami zobowiązań były: (i) zobowiązania z tytułu dostaw i usług oraz pozostałe zobowiązania (część krótkoterminowa) stanowiące, 50,1%; (ii) oprocentowane kredyty, pożyczki i zobowiązania z tytułu leasingu finansowego (część długoterminowa) stanowiące 31,4% oraz (iii) krótkoterminowa część oprocentowanych kredytów i zobowiązań z tytułu leasingu finansowego stanowiąca 8,1%.

Zobowiązania razem wzrosły o 386,9 mln PLN, czyli o 30,3%, z 1 276,2 mln PLN na dzień 30 września 2017 r. do 1 663,1 mln PLN na dzień 30 września 2018 r. Zobowiązania razem wzrosły o 24,8 mln PLN, czyli o 1,5%, z 1 638,4 mln PLN na dzień 30 czerwca 2018 r. do 1 663,1 mln PLN na dzień 30 września 2018 r.

Dług netto Grupy Dino⁵ wyniósł 642,5 mln PLN na dzień 30 września 2018 r. co oznacza wzrost o 64,8 mln PLN w stosunku do 30 września 2017 r. i wzrost o 60,0 mln PLN w stosunku do 30 czerwca 2018 r. Wskaźnik dług netto do wyniku EBITDA za ostatnich 12 miesięcy wyniósł 1,3x na dzień 30 września 2018 r. Na dzień 30 września 2017 r. wskaźnik ten wynosił 1,6x.

Przepływy pieniężne

(w tys. PLN)	III kw. 2018	III kw. 2017	zmiana	I-III kw. 2018	I-III kw. 2017	zmiana
Środki pieniężne netto z działalności operacyjnej, w tym:	150 909	136 765	10,3%	355 262	262 039	35,6%
<i>zysk brutto</i>	101 543	77 049	31,8%	258 002	173 708	48,5%
<i>amortyzacja</i>	28 442	22 498	26,4%	80 472	62 092	29,6%
<i>zmiana kapitału pracującego</i>	15 169	43 844	-65,4%	9 973	23 744	-58,0%
<i>inne</i>	5 755	(6 626)	-%	6 815	2 495	173,1%
Środki pieniężne netto z działalności inwestycyjnej	(194 567)	(106 845)	82,1%	(473 062)	(277 942)	70,2%
Środki pieniężne netto z działalności finansowej	(32 192)	(12 763)	152,2%	29 411	9 682	203,8%
Zwiększenie netto stanu środków pieniężnych i ich ekwiwalentów	(75 850)	17 157	-%	(88 389)	(6 221)	1320,8%

Grupa Dino wypracowała środki pieniężne netto z działalności operacyjnej w III kw. 2018 r. w kwocie 150,9 mln PLN. W III kw. 2017 r. przepływy te wyniosły 136,8 mln PLN. Zwiększenie środków pieniężnych netto z działalności operacyjnej było głównie spowodowane zwiększeniem skali działalności Grupy Dino, czyli przede

⁵ *definiowane jako oprocentowane kredyty i pożyczki oraz zobowiązania z tytułu leasingu finansowego + zobowiązania z tytułu wyemitowanych papierów wartościowych + bieżąca część oprocentowanych kredytów i pożyczek oraz zobowiązań z tytułu leasingu finansowego pomniejszone o środki pieniężne i ich ekwiwalenty.*

wszystkim wzrostem przychodów ze sprzedaży wynikającym z rozwoju sieci sklepów oraz wzrostem przychodów ze sprzedaży w istniejącej sieci sklepów (LfL). Wzrost przychodów ze sprzedaży był wyższy od odpowiadającego mu wzrostu kosztów operacyjnych.

Przepływy pieniężne netto z działalności inwestycyjnej wyniosły -194,6 mln PLN w III kw. 2018 r. i wzrosły o 87,7 mln PLN, czyli o 82,1% w stosunku do przepływów z działalności inwestycyjnej w III kw. 2017 r. Wynikało to przede wszystkim ze wzrostu liczby otwarć nowych marketów Dino w III kw. 2018 r. oraz z postępującego zaawansowania budowy nowego centrum dystrybucyjnego Dino w Rzeszotarach, którego otwarcie zaplanowane jest na 2018 r.

2.1.3. Czynniki, które będą miały wpływ na działalność i wyniki Dino

Zarząd Dino ocenia, że na działalność Grupy Dino w kolejnych kwartałach będą miały wpływ następujące czynniki:

- tempo otwierania nowych sklepów przez Grupę Dino i towarzyszące temu nakłady inwestycyjne,
- sprzyjająca sytuacja makroekonomiczna w Polsce, skutkująca rosnącymi rozporządzalnymi dochodami i wydatkami na konsumpcję klientów;
- dynamika cen towarów i usług konsumpcyjnych, w szczególności żywności i napojów bezalkoholowych,
- otoczenie regulacyjne: programy rządowe, które przekładają się na dodatkowy rozporządzalny dochód konsumentów oraz stopniowe wprowadzanie zakazu handlu w niedzielę;
- zwiększanie efektywności działania Spółki, osiąganie korzyści skali oraz optymalizacja kosztów operacyjnych; zwiększenie efektywności obsługi logistycznej placówek handlowych;
- malejący poziom bezrobocia i niestabilna oraz niepewna sytuacja na rynku pracy w poszczególnych regionach kraju.

Z racji niepewności co do przyszłych warunków gospodarczych oczekiwania i przewidywania Zarządu są obciążone wysoką dozą niepewności.

2.2. Akcjonariusze Spółki i akcje w posiadaniu osób zarządzających i nadzorujących

Na Datę Raportu kapitał zakładowy Spółki wynosi 9 804 000 PLN i dzieli się na 98 040 000 akcji zwykłych na okaziciela serii A, o wartości nominalnej 0,10 PLN każda. W Spółce nie istnieją akcje dające specjalne uprawnienia kontrolne. Nie istnieją też żadne ograniczenia dotyczące wykonywania prawa głosu i przenoszenia praw własności akcji Dino.

Struktura akcjonariatu Dino Polska S.A. wg. stanu na Datę Raportu

	Liczba akcji oraz liczba głosów na walnym zgromadzeniu	Udział w kapitale zakładowym i w głosach na walnym zgromadzeniu
Tomasz Biernacki wraz z podmiotem zależnym ⁶	50 103 000	51,1%
Pozostali akcjonariusze	47 937 000	48,9%

Na Datę Raportu, według najlepszej wiedzy Spółki, posiadaczem akcji Dino, stanowiących – bezpośrednio lub pośrednio – co najmniej 5% liczby głosów na walnym zgromadzeniu, był jedynie Tomasz Biernacki, przewodniczący Rady Nadzorczej Dino. Według najlepszej wiedzy Spółki w okresie od dnia przekazania raportu okresowego za I pół. 2018 r. nie zaszły żadne zmiany w strukturze znacznych pakietów akcji Dino.

⁶ BT Kapital Sp. z o.o., podmiot zależny od Tomasza Biernackiego, posiada 103 tys. akcji Spółki

Na Datę Raportu Szymon Piduch, Prezes Zarządu posiadał 141 000 akcji. Michał Krauze, Członek Zarządu posiadał na Datę Raportu 30 000 akcji Spółki. Od daty przekazania raportu okresowego za I pół. 2018 r. nie zaszły zmiany w stanie posiadania akcji Dino Polska przez członków Zarządu Spółki.

Spśród członków Rady Nadzorczej akcje Dino na Datę Raportu posiadali: Tomasz Biernacki (Przewodniczący Rady Nadzorczej) – zgodnie z danymi zawartymi w tabeli powyżej, Eryk Bajer (Członek Rady Nadzorczej) – 18 681 akcje (w związku z transakcjami zakupu dokonanymi na GPW od daty przekazania raportu okresowego za I pół. 2018 r. Eryk Bajer zwiększył liczbę posiadanych akcji o 1 050) oraz Sławomir Jakszuk (Członek Rady Nadzorczej) – 1 600 akcji.

W dniu 20 marca 2017 roku, w związku z ofertą publiczną akcji, Tomasz Biernacki zaciągnął zobowiązanie w zakresie niezbywania, posiadanych przed przeprowadzeniem oferty publicznej, 51% akcji Dino Polska do zakończenia okresu 720 dni od daty pierwszego notowania akcji na GPW, co miało miejsce 19 kwietnia 2017 roku. Ponadto Członkowie Zarządu Spółki, zgodnie z postanowieniami programów motywacyjnych, którzy nabyli akcje w ramach wykonania swojego zobowiązania do nabycia akcji wynikających z tych programów, są zobowiązani do niezbywania tych akcji przez okres dwóch lat od ich nabycia. Szczegółowe warunki ww. zobowiązań opisane są w prospekcie emisyjnym Spółki zatwierdzonym przez KNF w dniu 17 marca 2017 roku.

2.3. Segmenty operacyjne

Grupa Kapitałowa Dino Polska S.A. funkcjonuje w jednym sektorze biznesowym, posiada jeden segment operacyjny i sprawozdawczy w postaci sprzedaży w sieci detalicznej.

Przychody dzielą się ze względu na typ produktu lub towaru, grupę produktową. Zarząd natomiast nie dokonuje szczegółowych pomiarów wyników operacyjnych na podstawie żadnej z powyższych kategorii, stąd problematycznym jest ustalenie jednoznacznego wpływu alokacji zasobów na poszczególne kategorie. Jako taka, informacja na temat przychodów osiągniętych w podziale na poszczególne kategorie, ma ograniczoną wartość decyzyjną. Ponieważ najmniejszym obszarem działalności dla którego Zarząd analizuje wskaźniki dochodowości jest poziom Grupy Kapitałowej Dino Polska S.A. jako całość, wyodrębniono tylko jeden segment operacyjny.

(w tys. PLN)

	<i>I - III kw. 2018</i>	<i>I - III kw. 2017</i>
Przychody ze sprzedaży produktów i usług	522 148	405 526
Przychody ze sprzedaży towarów i materiałów	3 745 442	2 833 043
Razem	4 267 590	3 238 569

3. SKONSOLIDOWANE SKRÓCONE SPRAWOZDANIE FINANSOWE GRUPY KAPITAŁOWEJ DINO POLSKA S.A.

3.1. Skrócony skonsolidowany rachunek zysków i strat

za okres od dnia 1 stycznia 2018 roku do 30 września 2018 roku (w tys. PLN)

	<u>01.01.2018-</u> <u>30.09.2018</u>	<u>01.01.2017-</u> <u>30.09.2017</u>	<u>01.07.2018-</u> <u>30.09.2018</u>	<u>01.07.2017-</u> <u>30.09.2017</u>
Działalność kontynuowana				
Przychody ze sprzedaży	4 267 590	3 238 569	1 558 518	1 220 171
Koszt własny sprzedaży	(3 260 085)	(2 497 615)	(1 181 789)	(937 556)
Zysk brutto ze sprzedaży	1 007 505	740 954	376 729	282 615
Pozostałe przychody operacyjne	3 338	1 837	255	625
Koszty sprzedaży i marketingu	(677 533)	(493 592)	(248 438)	(183 121)
Koszty ogólnego zarządu	(41 501)	(47 664)	(14 600)	(13 344)
Pozostałe koszty operacyjne	(1 831)	(736)	(925)	(348)
Zysk z działalności operacyjnej	289 978	200 799	113 021	86 427
Przychody finansowe	301	141	154	1
Koszty finansowe	(32 277)	(27 232)	(11 632)	(9 379)
Zysk brutto	258 002	173 708	101 543	77 049
Podatek dochodowy	(49 272)	(33 024)	(19 268)	(13 507)
Zysk netto z działalności kontynuowanej	208 730	140 684	82 275	63 542
Zysk netto za okres sprawozdawczy	208 730	140 684	82 275	63 542

3.2. Skrócone skonsolidowane sprawozdanie z całkowitych dochodów

za okres od dnia 1 stycznia 2018 roku do 30 września 2018 roku (w tys. PLN)

	<u>01.01.2018-</u> <u>30.09.2018</u>	<u>01.01.2017-</u> <u>30.09.2017</u>	<u>01.07.2018-</u> <u>30.09.2018</u>	<u>01.07.2017-</u> <u>30.09.2017</u>
Zysk netto za okres sprawozdawczy	208 730	140 684	82 275	63 542
Zyski/(straty) aktuarialne dotyczące programów określonych świadczeń	-	-	-	-
Podatek dochodowy dotyczący innych całkowitych dochodów	-	-	-	-
Inne całkowite dochody netto nie podlegające przeklasyfikowaniu do zysku/(straty) w kolejnych okresach sprawozdawczych	-	-	-	-
Inne całkowite dochody netto	-	-	-	-
Całkowity dochód w okresie sprawozdawczym	208 730	140 684	82 275	63 542

3.3. Skrócone skonsolidowane sprawozdanie z sytuacji finansowej

na dzień 30 września 2018 roku (w tys. PLN)

	30.09.2018	30.06.2018	31.12.2017	30.09.2017
AKTYWA				
Rzeczowe aktywa trwałe	2 090 369	1 931 438	1 697 600	1 593 249
Aktywa niematerialne	93 653	93 509	92 774	91 677
Pozostałe aktywa niefinansowe (długoterminowe)	24	26	30	32
Aktywa z tytułu podatku odroczonego	14 141	12 206	17 560	22 275
Aktywa trwałe razem	2 198 187	2 037 179	1 807 964	1 707 233
Zapasy	376 507	376 425	368 262	294 521
Należności z tytułu dostaw i usług oraz pozostałe należności	29 751	19 545	37 991	17 945
Należności z tytułu podatku dochodowego	21	139	77	44
Pozostałe aktywa niefinansowe	57 659	45 940	34 409	27 906
Środki pieniężne i ich ekwiwalenty	114 237	190 087	202 626	60 207
Aktywa obrotowe razem	578 175	632 136	643 365	400 623
SUMA AKTYWÓW	2 776 362	2 669 315	2 451 329	2 107 856
PASYWA				
Kapitał własny (przypadający akcjonariuszom jednostki dominującej)	1 113 223	1 030 948	904 493	831 660
Kapitał podstawowy	9 804	9 804	9 804	9 804
Kapitał zapasowy	1 307 272	1 307 272	1 111 860	1 111 860
Zyski zatrzymane	(211 353)	(293 628)	(224 671)	(297 504)
Pozostałe kapitały własne	7 500	7 500	7 500	7 500
Udziały niekontrolujące	-	-	-	-
Kapitał własny ogółem	1 113 223	1 030 948	904 493	831 660
Oprocentowane kredyty i pożyczki oraz zobowiązania z tytułu leasingu finansowego	521 528	537 295	470 590	490 626
Zobowiązania z tytułu wyemitowanych papierów wartościowych	99 822	99 789	99 749	-
Pozostałe zobowiązania	240	240	270	270
Rezerwy na świadczenia pracownicze	1 230	1 231	1 231	1 115
Rezerwa z tytułu odroczonego podatku dochodowego	11 337	8 156	3 495	3 432
Rozliczenia międzyokresowe	366	427	548	70
Zobowiązania długoterminowe razem	634 523	647 138	575 883	495 513
Zobowiązania z tytułu dostaw i usług oraz pozostałe zobowiązania	832 436	804 814	811 322	601 337
Bieżąca część oprocentowanych kredytów i pożyczek oraz zobowiązania z tytułu leasingu finansowego	134 783	134 883	117 074	147 358
Zobowiązania z tytułu wyemitowanych papierów wartościowych	637	637	654	-
Zobowiązania z tytułu podatku dochodowego	33 128	21 522	20 729	14 362
Rozliczenia międzyokresowe	27 281	29 023	20 824	17 400
Rezerwy na świadczenia pracownicze	351	350	350	226
Zobowiązania krótkoterminowe razem	1 028 616	991 229	970 953	780 683
Zobowiązania razem	1 663 139	1 638 367	1 546 836	1 276 196
SUMA PASYWÓW	2 776 362	2 669 315	2 451 329	2 107 856

3.4. Skrócone skonsolidowane sprawozdanie z przepływów pieniężnych

za okres od dnia 1 stycznia 2018 roku do 30 września 2018 roku (w tys. PLN)

	<u>01.01.2018- 30.09.2018</u>	<u>01.01.2017- 30.09.2017</u>	<u>01.07.2018- 30.09.2018</u>	<u>01.07.2017- 30.09.2017</u>
Przepływy środków pieniężnych z działalności operacyjnej				
Zysk brutto	258 002	173 708	101 543	77 049
Korekty o pozycje:				
Amortyzacja	80 472	62 092	28 442	22 498
(Zysk)/strata na działalności inwestycyjnej	1 122	383	592	204
Zmiana stanu należności	(8 102)	14 774	(23 336)	18 388
Zmiana stanu zapasów	(8 245)	(17 980)	(82)	12 384
Zmiana stanu zobowiązań z wyjątkiem kredytów i pożyczek	26 320	26 950	38 587	13 072
Przychody z tytułu odsetek	(301)	(68)	(154)	(30)
Koszty z tytułu odsetek	32 218	27 427	11 610	9 440
Zmiana stanu rozliczeń międzyokresowych	(667)	(1 247)	4	413
Zmiana stanu rezerw	-	(5 667)	-	-
Podatek dochodowy zapłacony	(25 557)	(25 833)	(6 297)	(16 653)
Pozostałe	-	7 500	-	-
	355 262	262 039	150 909	136 765
Przepływy środków pieniężnych z działalności inwestycyjnej				
Sprzedaż rzeczowych aktywów trwałych i aktywów niematerialnych	560	7 579	(277)	6 443
Nabycie rzeczowych aktywów trwałych i aktywów niematerialnych	(473 923)	(285 589)	(194 444)	(113 318)
Odsetki otrzymane	301	68	154	30
	(473 062)	(277 942)	(194 567)	(106 845)
Przepływy środków pieniężnych z działalności finansowej				
Płatności zobowiązań z tytułu leasingu finansowego	(33 232)	(36 939)	(11 119)	(12 406)
Wpływy z tytułu zaciągnięcia pożyczek/ kredytów	225 881	122 955	12 064	24 073
Splata pożyczek/ kredytów	(131 020)	(48 907)	(21 527)	(14 990)
Odsetki zapłacone	(32 218)	(27 427)	(11 610)	(9 440)
	29 411	9 682	(32 192)	(12 763)
Zwiększenie netto stanu środków pieniężnych i ich ekwiwalentów	(88 389)	(6 221)	(75 850)	17 157
Środki pieniężne na początek okresu	202 626	66 428	190 087	43 050
Środki pieniężne na koniec okresu	114 237	60 207	114 237	60 207
- o ograniczonej możliwości dysponowania	24	-	24	-

3.5. Skrócone skonsolidowane zestawienie zmian w kapitale własnym

za okres od dnia 1 stycznia 2018 roku do 30 września 2018 roku (w tys. PLN)

	Przypadający akcjonariuszom jednostki dominującej				Razem
	Kapitał podstawowy	Kapitał zapasowy	Zyski zatrzymane	Pozostałe kapitały własne	
Na dzień 1 stycznia 2018 roku	9 804	1 111 860	(224 671)	7 500	904 493
Zysk netto za rok 2018	-	-	208 730	-	208 730
<i>Calkowity dochód za rok</i>	-	-	208 730	-	208 730
Podział wyniku finansowego za rok 2017	-	195 412	(195 412)	-	-
Na dzień 30 września 2018 roku	9 804	1 307 272	(211 353)	7 500	1 113 223
Na dzień 1 stycznia 2017 roku	9 804	510 720	162 952	-	683 476
Zysk netto za rok 2017	-	-	213 604	-	213 604
Inne całkowite dochody netto za rok 2017	-	-	(87)	-	(87)
<i>Calkowity dochód za rok</i>	-	-	213 517	-	213 517
Koszty systemu motywacyjnego płatnego w formie akcji	-	-	-	7 500	7 500
Podział wyniku finansowego za rok 2016	-	601 140	(601 140)	-	-
Na dzień 31 grudnia 2017 roku	9 804	1 111 860	(224 671)	7 500	904 493
Na dzień 1 stycznia 2017 roku	9 804	510 720	162 952	-	683 476
Zysk netto za rok 2017	-	-	140 684	-	140 684
Inne całkowite dochody netto za rok 2017	-	-	-	-	-
<i>Calkowity dochód za rok</i>	-	-	140 684	-	140 684
Koszty systemu motywacyjnego płatnego w formie akcji	-	-	-	7 500	7 500
Podział wyniku finansowego za rok 2016	-	601 140	(601 140)	-	-
Na dzień 30 września 2017 roku	9 804	1 111 860	(297 504)	7 500	831 660

4. JEDNOSTKOWE SKRÓCONE SPRAWOZDANIE FINANSOWE DINO POLSKA S.A.

4.1. Wybrane jednostkowe dane finansowe

	w tys. PLN		w tys. EUR*	
	okres od 01.01.2018 do 30.09.2018	okres od 01.01.2017 do 30.09.2017	okres od 01.01.2018 do 30.09.2018	okres od 01.01.2017 do 30.09.2017
Przychody ze sprzedaży	4 257 504	3 228 387	1 000 947	758 443
Zysk z działalności operacyjnej	158 165	105 806	37 185	24 857
Zysk brutto	124 908	76 216	29 366	17 905
Zysk netto	92 467	54 583	21 739	12 823
Liczba akcji (w szt.)	98 040 000	98 040 000	98 040 000	98 040 000
Podstawowy / rozwodniony zysk na akcję w PLN, EUR	0,94	0,56	0,22	0,13
Przepływy środków pieniężnych z działalności operacyjnej	316 007	191 876	74 294	45 077
Przepływy środków pieniężnych z działalności inwestycyjnej	(423 614)	(236 189)	(99 592)	(55 488)
Przepływy środków pieniężnych z działalności finansowej	8 951	32 137	2 104	7 550
Zmiana netto stanu środków pieniężnych i ich ekwiwalentów	(98 656)	(12 176)	(23 194)	(2 860)

W przypadku danych w EUR wykorzystano średnią arytmetyczną kursów ogłoszonych przez Narodowy Bank Polski dla EUR obowiązujących na ostatni dzień każdego miesiąca w danym okresie sprawozdawczym:

średnia kursów NBP za I-III kwartał 2018 r.: 4,2535 PLN / EUR

średnia kursów NBP za I-III kwartał 2017 r.: 4,2566 PLN / EUR

	w tys. PLN		w tys. EUR*	
	stan na 30.09.2018	stan na 31.12.2017	stan na 30.09.2018	stan na 31.12.2017
Aktywa razem	2 488 246	2 251 673	582 536	539 853
Aktywa trwałe razem	1 857 633	1 540 524	434 900	369 350
Aktywa obrotowe razem	630 613	711 149	147 636	170 503
Kapitał własny	750 625	658 158	175 733	157 798
Kapitał podstawowy	9 804	9 804	2 295	2 351
Zobowiązania długoterminowe	532 241	492 041	124 606	117 970
Zobowiązania krótkoterminowe	1 157 606	1 064 007	271 013	255 102

* w przypadku danych w EUR wykorzystano średnie kursy EUR/PLN publikowane przez Narodowy Bank Polski:

kurs średni NBP na dzień 30.09.2018 r. 4,2714 PLN / EUR

kurs średni NBP na dzień 31.12.2017 r. 4,1709 PLN / EUR

4.2. Skrócony jednostkowy rachunek zysków i strat

za okres od dnia 1 stycznia 2018 roku do 30 września 2018 roku (w tys. PLN)

	<i>01.01.2018- 30.09.2018</i>	<i>01.01.2017- 30.09.2017</i>	<i>01.07.2018- 30.09.2018</i>	<i>01.07.2017- 30.09.2017</i>
A. Przychody netto ze sprzedaży i zrównane z nimi, w tym:	4 257 504	3 228 387	1 555 279	1 217 234
I. Przychody netto ze sprzedaży produktów	10 431	6 104	5 472	2 456
IV. Przychody netto ze sprzedaży towarów i materiałów	4 247 073	3 222 283	1 549 807	1 214 778
B. Koszty działalności operacyjnej	4 100 352	3 123 182	1 486 988	1 165 781
I. Amortyzacja	60 529	43 721	21 701	16 219
II. Zużycie materiałów i energii	61 015	46 796	25 660	17 025
III. Usługi obce	275 064	218 736	101 985	80 527
IV. Podatki i opłaty	16 013	11 796	5 298	4 173
V. Wynagrodzenia	351 640	260 895	127 165	92 332
VI. Ubezpieczenia społeczne i inne świadczenia	76 705	54 310	28 230	20 058
VII. Pozostałe koszty rodzajowe	17 848	12 541	7 203	5 688
VIII. Wartość sprzedanych towarów i materiałów	3 241 538	2 474 387	1 169 746	929 759
C. Zysk/ (strata) ze sprzedaży (A – B)	157 152	105 205	68 291	51 453
D. Pozostałe przychody operacyjne	2 794	1 183	94	458
E. Pozostałe koszty operacyjne	1 781	582	862	278
F. Zysk/ (strata) z działalności operacyjnej (C+D-E)	158 165	105 806	67 523	51 633
G. Przychody finansowe	2 930	1 398	1 022	465
H. Koszty finansowe	36 187	30 988	13 075	10 443
I. Zysk/ (strata) brutto (F + G - H)	124 908	76 216	55 470	41 655
J. Podatek dochodowy	32 441	21 633	14 215	10 102
L. Zysk/ (strata) netto (I – J)	92 467	54 583	41 255	31 553

4.3. Skrócony jednostkowy bilans

na dzień 30 września 2018 roku (w tys. PLN)

	<u>30.09.2018</u>	<u>30.06.2018</u>	<u>31.12.2017</u>	<u>30.09.2017</u>
Aktywa				
A. Aktywa trwale	1 857 633	1 737 322	1 540 524	1 455 770
I. Wartości niematerialne i prawne	11 203	11 017	10 284	9 167
II. Rzeczowe aktywa trwałe	1 085 985	967 590	773 768	683 515
III. Należności długoterminowe	-	-	-	-
IV. Inwestycje długoterminowe	738 759	738 809	738 809	739 692
V. Długoterminowe rozliczenia międzyokresowe	21 686	19 906	17 663	23 396
B. Aktywa obrotowe	630 613	691 581	711 149	475 809
I. Zapasy	359 103	363 864	358 573	285 720
II. Należności krótkoterminowe	54 920	43 695	62 821	34 513
III. Inwestycje krótkoterminowe	210 045	267 248	257 052	109 148
IV. Krótkoterminowe rozliczenia międzyokresowe	6 545	16 774	32 703	46 428
C. Należne wpłaty na kapitał (fundusz) podstawowy	-	-	-	-
D. Udziały (akcje) własne	-	-	-	-
Aktywa razem	2 488 246	2 428 903	2 251 673	1 931 579
	<u>30.09.2018</u>	<u>30.06.2018</u>	<u>31.12.2017</u>	<u>30.09.2017</u>
Pasywa				
A. Kapitał (fundusz) własny	750 625	709 370	658 158	620 237
I. Kapitał (fundusz) podstawowy	9 804	9 804	9 804	9 804
II. Kapitał (fundusz) zapasowy	640 854	640 854	548 350	548 350
III. Kapitał (fundusz) z aktualizacji wyceny	-	-	-	-
IV. Pozostałe kapitały (fundusze) rezerwowe	-	-	-	-
V. Zysk (strata) z lat ubiegłych	-	-	-	-
VI. Zysk (strata) netto	92 467	51 212	92 504	54 583
VII. Pozostałe składniki kapitałów własnych	7 500	7 500	7 500	7 500
B. Zobowiązania i rezerwy na zobowiązania	1 737 621	1 719 533	1 593 515	1 311 342
I. Rezerwy na zobowiązania	28 745	25 683	18 219	23 192
II. Zobowiązania długoterminowe	532 241	551 581	492 041	408 781
III. Zobowiązania krótkoterminowe	1 157 606	1 119 740	1 064 007	863 871
IV. Rozliczenia międzyokresowe	19 029	22 529	19 248	15 498
Pasywa razem	2 488 246	2 428 903	2 251 673	1 931 579

4.4. Skrócony jednostkowy rachunek przepływów pieniężnych

za okres od dnia 1 stycznia 2018 roku do 30 września 2018 roku (w tys. PLN)

	<i>01.01.2018- 30.09.2018</i>	<i>01.01.2017- 30.09.2017</i>	<i>01.07.2018- 30.09.2018</i>	<i>01.07.2017- 30.09.2017</i>
A. Przepływy środków pieniężnych z działalności operacyjnej				
I. Zysk/ (strata) netto	92 467	54 583	41 255	31 553
II. Korekty razem	223 540	137 293	90 393	93 381
1. Amortyzacja	60 529	43 721	21 701	16 219
2. Zyski/ (straty) z tytułu różnic kursowych	-	-	-	-
3. Odsetki i udziały w zyskach (dywidendy)	29 351	28 722	10 035	10 596
4. Zysk/ (strata) z działalności inwestycyjnej	1 243	274	684	152
5. Zmiana stanu rezerw	10 526	3 867	3 062	2 045
6. Zmiana stanu zapasów	(530)	(14 923)	4 761	8 550
7. Zmiana stanu należności	9 722	15 672	(8 860)	19 362
8. Zmiana stanu zobowiązań krótkoterminowych, z wyjątkiem pożyczek i kredytów	90 783	32 957	54 061	32 997
9. Zmiana stanu rozliczeń międzyokresowych	21 916	19 503	4 949	3 460
10. Inne korekty	-	7 500	-	-
III. Przepływy pieniężne netto z działalności operacyjnej (I±II)	316 007	191 876	131 648	124 934
B. Przepływy środków pieniężnych z działalności inwestycyjnej				
I. Wpływy	2 569	17 579	(457)	5 336
1. Zbycie wartości niematerialnych i prawnych oraz rzeczowych aktywów trwałych	515	6 467	(514)	4 364
3. Z aktywów finansowych, w tym:	2 054	11 112	57	972
a) w jednostkach powiązanych	1 866	11 100	(52)	962
b) w pozostałych jednostkach	188	12	109	10
- odsetki	188	12	109	10
II. Wydatki	(426 183)	(253 768)	(174 489)	(106 134)
1. Nabycie wartości niematerialnych i prawnych oraz rzeczowych aktywów trwałych	(375 410)	(232 082)	(148 241)	(92 124)
2. Inwestycje w nieruchomości oraz wartości niematerialne i prawne	-	-	-	-
3. Na aktywa finansowe, w tym:	(50 773)	(21 686)	(26 248)	(14 010)
a) w jednostkach powiązanych	(50 773)	(21 686)	(26 248)	(14 010)
III. Przepływy pieniężne netto z działalności inwestycyjnej (I-II)	(423 614)	(236 189)	(174 946)	(100 798)
C. Przepływy środków pieniężnych z działalności finansowej				
I. Wpływy	197 286	143 204	82	24 074
2. Kredyty i pożyczki	197 286	105 204	82	24 074
3. Emisja dłużnych papierów wartościowych	-	38 000	-	-
II. Wydatki	(188 335)	(111 067)	(41 200)	(36 168)
4. Spłaty kredytów i pożyczek	(122 579)	(44 048)	(18 170)	(13 117)
5. Wykup dłużnych papierów wartościowych	-	(2 000)	-	(1 000)
7. Płatności zobowiązań z tytułu umów leasingu finansowego	(30 583)	(34 032)	(10 013)	(11 608)
8. Odsetki	(30 938)	(26 206)	(11 528)	(8 794)
9. Inne wydatki finansowe	(4 235)	(4 781)	(1 489)	(1 649)
III. Przepływy pieniężne netto z działalności finansowej (I-II)	8 951	32 137	(41 118)	(12 094)
D. Przepływy pieniężne netto razem (A.III±B.III±C.III)	(98 656)	(12 176)	(84 416)	12 042
E. Bilansowa zmiana stanu środków pieniężnych, w tym	(98 656)	(12 176)	(84 416)	12 042
F. Środki pieniężne na początek okresu	185 608	54 232	171 368	30 014
G. Środki pieniężne na koniec okresu (F±D), w tym	86 952	42 056	86 952	42 056
- o ograniczonej możliwości dysponowania	16	-	16	-

4.5. Skrócone jednostkowe zestawienie zmian w kapitale własnym

za okres od dnia 1 stycznia 2018 roku do 30 września 2018 roku (w tys. PLN)

	<i>01.01.2018- 30.09.2018</i>	<i>01.01.2017- 31.12.2017</i>	<i>01.01.2017- 30.09.2017</i>
I. Kapitał (fundusz) własny na początek okresu (BO)	658 158	558 154	558 154
I.a. Kapitał (fundusz) własny na początek okresu (BO), po korektach	658 158	558 154	558 154
1. Kapitał (fundusz) podstawowy na początek okresu	9 804	9 804	9 804
1.1. Zmiany kapitału (funduszu) podstawowego	-	-	-
1.2. Kapitał (fundusz) podstawowy na koniec okresu	9 804	9 804	9 804
2. Kapitał (fundusz) zapasowy na początek okresu	548 350	268 902	268 902
2.1. Zmiany kapitału (funduszu) zapasowego	92 504	279 448	279 448
a) zwiększenie	92 504	279 448	279 448
- podziału zysku	92 504	279 448	279 448
2.2. Stan kapitału (funduszu) zapasowego na koniec okresu	640 854	548 350	548 350
3. Kapitał (fundusz) z aktualizacji wyceny na początek okresu	-	-	-
3.1. Zmiany kapitału (funduszu) z aktualizacji wyceny	-	-	-
3.2. Kapitał (fundusz) z aktualizacji wyceny na koniec okresu	-	-	-
4. Pozostałe kapitały (fundusze) rezerwowe na początek okresu	-	-	-
4.1. Zmiany pozostałych kapitałów (funduszy) rezerwowych	-	-	-
4.2. Pozostałe kapitały (fundusze) rezerwowe na koniec okresu	-	-	-
5. Zysk/ (strata) z lat ubiegłych na początek okresu	92 504	279 448	279 448
5.1. Zysk z lat ubiegłych na początek okresu	92 504	279 448	279 448
5.2. Zysk z lat ubiegłych na początek okresu, po korektach	92 504	279 448	279 448
a) zwiększenie	-	-	-
b) zmniejszenie	(92 504)	(279 448)	(279 448)
- podział zysku z lat ubiegłych	(92 504)	(279 448)	(279 448)
5.3. Zysk z lat ubiegłych na koniec okresu	-	-	-
5.4. Strata z lat ubiegłych na początek okresu	-	-	-
5.5. Strata z lat ubiegłych na początek okresu, po korektach	-	-	-
5.6. Strata z lat ubiegłych na koniec okresu	-	-	-
5.7. Zysk/ (strata) z lat ubiegłych na koniec okresu	-	-	-
6. Wynik netto	92 467	92 504	54 583
a) zysk netto	92 467	92 504	54 583
b) strata netto	-	-	-
c) odpisy z zysku	-	-	-
7. Pozostałe składniki kapitałów własnych	7 500	7 500	7 500
II. Kapitał (fundusz) własny na koniec okresu (BZ)	750 625	658 158	620 237
III. Kapitał (fundusz) własny, po uwzględnieniu proponowanego podziału zysku (pokrycia straty)	750 625	658 158	620 237

5. INFORMACJE DODATKOWE DO SPRAWOZDANIA FINANSOWEGO

5.1. Zasady przyjęte przy sporządzeniu śródrocznego sprawozdania kwartalnego

Sprawozdanie skonsolidowane

Prezentowane śródroczne (kwartalne) skrócone skonsolidowane sprawozdanie finansowe zostało sporządzone zgodnie:

- Międzynarodowym Standardem Rachunkowości 34 – Śródroczna sprawozdawczość finansowa oraz Międzynarodowymi Standardami Sprawozdawczości Finansowej (dalej „MSSF”) opublikowanymi w Rozporządzeniu Komisji (WE) nr 1725/2003 z dnia 29 września 2003 roku z późniejszymi zmianami,
- w zakresie nieuregulowanym powyższymi standardami zgodnie z wymogami ustawy 29 września 1994 roku o rachunkowości (Dz. U. z 2016 r. poz. 1047) i wydanymi na jej podstawie przepisami wykonawczymi,
- zgodnie z wymogami określonymi w rozporządzeniu Ministra Finansów z dnia 19 lutego 2009 roku w sprawie informacji bieżących i okresowych przekazywanych przez emitentów papierów wartościowych (Dz. U. z 2009 r., Nr 33, poz. 259).

Stosowane zasady rachunkowości są takie same jak te, zgodnie z którymi sporządzono skonsolidowane sprawozdanie finansowe za rok 2017.

Niniejsze śródroczne (kwartalne) skrócone skonsolidowane sprawozdanie finansowe zostało sporządzone przy założeniu kontynuowania działalności przez spółki wchodzące w skład Grupy w dającej się przewidzieć przyszłości, z wyjątkiem spółek Centrum Wynajmu Nieruchomości sp. z o.o. Marketing 2 SKA (w likwidacji) oraz Viterna Holdings Ltd. będących w trakcie likwidacji.

Śródroczne (skrócone) skonsolidowane sprawozdanie finansowe za okres od 1 stycznia 2018 roku do 30 września 2018 roku zostało sporządzone w złotych polskich z zaokrągleniem do tysiąca złotych (chyba, że zaznaczono inaczej).

Sprawozdanie jednostkowe

Prezentowane śródroczne (kwartalne) skrócone jednostkowe sprawozdanie finansowe zostało sporządzone zgodnie z:

- przepisami ustawy 29 września 1994 roku o rachunkowości (Dz. U. z 2016 r. poz. 1047) i wydanymi na jej podstawie przepisami wykonawczymi,
- zgodnie z wymogami określonymi w rozporządzeniu Ministra Finansów z dnia 19 lutego 2009 roku w sprawie informacji bieżących i okresowych przekazywanych przez emitentów papierów wartościowych (Dz. U. z 2009 r., Nr 33, poz. 259).

Stosowane zasady rachunkowości są takie same jak te, zgodnie z którymi sporządzono jednostkowe sprawozdanie finansowe za rok 2017.

Niniejsze śródroczne (kwartalne) jednostkowe sprawozdanie finansowe zostało sporządzone przy założeniu kontynuowania działalności przez Spółkę w dającej się przewidzieć przyszłości.

Śródroczne (skrócone) jednostkowe sprawozdanie finansowe za okres od 1 stycznia 2018 roku do 30 września 2018 roku zostało sporządzone w złotych polskich z zaokrągleniem do tysiąca złotych (chyba, że zaznaczono inaczej).

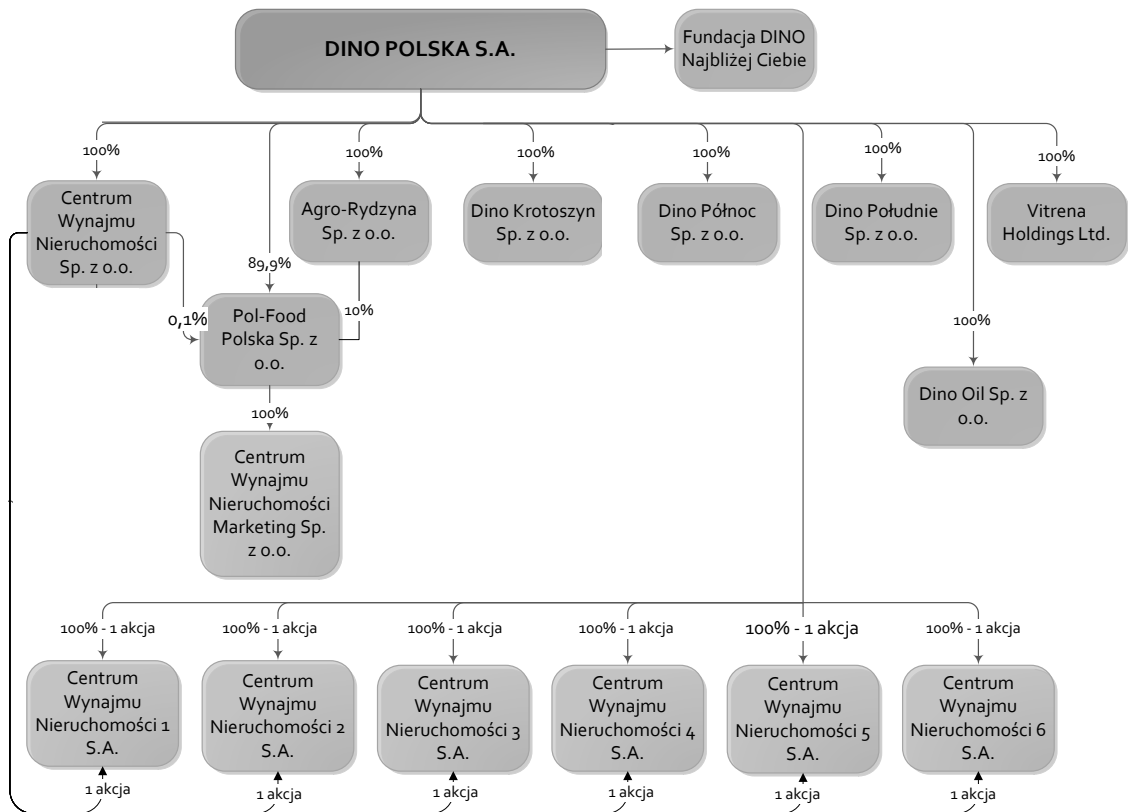
5.2. Grupa Kapitałowa – informacje ogólne

Spółka jest jednostką dominującą Grupy Dino. Spółka prowadzi działalność operacyjną polegającą na zarządzaniu siecią sklepów Dino. Spółka zarządza, między innymi, logistyką dostaw realizowanych do sklepów, sprzedażą, doбором asortymentu oferowanego w sklepach oraz wspiera pozostałe Spółki z Grupy w realizacji

procesów inwestycyjnych związanych z doбором oraz zakupem gruntów, na których zostaną zbudowane nowe sklepy, a także zarządza samym procesem budowy nowych sklepów. Spółka jest również właścicielem części nieruchomości, na których zlokalizowane są sklepy, oraz wynajmuje obiekty, w których zlokalizowane są sklepy, od pozostałych Spółek z Grupy będących właścicielami nieruchomości.

W ramach Grupy Dino funkcjonuje duża liczba spółek prowadzących działalność z zakresu wynajmu nieruchomości. Funkcjonowanie w Grupie Dino spółek zajmujących się nabywaniem nieruchomości oraz ich wynajmem związane jest z przyjętym modelem prowadzonej działalności. Grupa Dino podjęła strategiczną decyzję dotyczącą nabywania nieruchomości, na których zlokalizowane są jej sklepy m.in. w celu zapewnienia stałego szybkiego organicznego wzrostu liczby sklepów, jednolitego formatu sklepów we wszystkich lokalizacjach, budowania wizerunku marki „Dino” w percepcji klientów, a także zwiększenia efektywności kosztowej.

Według stanu na koniec III kw. 2018 r. w skład Grupy wchodzi Dino Polska S.A. oraz następujące spółki zależne:



* W dniu 12 października 2018 r. Sąd Rejonowy w Poznaniu wydał postanowienie o wykreśleniu spółki Centrum Wynajmu Nieruchomości sp. z o.o. Marketing 2 SKA w likwidacji.

5.3. Sezonowości i cykliczności działalności

Przychody ze sprzedaży oraz wyniki finansowe wykazywane w poszczególnych kwartałach są odzwierciedleniem sezonowości w sprzedaży. Grupa uzyskuje wzrost przychodów ze sprzedaży w okresach okołoswiątecznych oraz w okresie letnim. Ponadto przychody Grupy Dino zależą od liczby otwieranych sklepów, a ta w okresie zimowym, szczególnie w I kwartale roku, z uwagi na warunki atmosferyczne ograniczające możliwość prowadzenia prac budowlanych, jest niższa niż w pozostałych kwartałach roku, w szczególności niż w III i IV kwartale.

5.4. Inne informacje

Kwoty i zdarzenia o charakterze nietypowym

W okresie od 1 stycznia 2018 roku do 30 września 2018 roku nie wystąpiły zdarzenia o charakterze nietypowym dla działalności Grupy Dino.

Odpisy aktualizujące

W okresie objętym niniejszym sprawozdaniem Grupa nie utworzyła odpisów aktualizujących wartość zapasów.

Skonsolidowane dane finansowe
za okres od 1 stycznia 2018 roku do 30 września 2018 roku

(w tys. PLN)	30.09.2018	Zmiana	31.12.2017
Odpisy aktualizujące wartość należności	327	(124)	451

Jednostkowe dane finansowe
za okres od 1 stycznia 2018 roku do 30 września 2018 roku

(w tys. PLN)	30.09.2018	zmiana	31.12.2017
Odpisy aktualizujące wartość należności	283	(124)	407

Informacje o utworzeniu, zwiększeniu, wykorzystaniu i rozwiązaniu rezerw

Skonsolidowane dane finansowe
za okres od 1 stycznia 2018 roku do 30 września 2018 roku

(w tys. PLN)	30.09.2018	zmiana	31.12.2017
Rezerwa z tytułu odroczonego podatku dochodowego	11 337	7 842	3 495
Rezerwa na świadczenia emerytalne i podobne	1 581	-	1 581
	12 918	7 842	5 076

Jednostkowe dane finansowe
za okres od 1 stycznia 2018 roku do 30 września 2018 roku

(w tys. PLN)	30.09.2018	zmiana	31.12.2017
Rezerwa z tytułu odroczonego podatku dochodowego	27 375	10 526	16 849
Rezerwa na świadczenia emerytalne i podobne	1 370	-	1 370
	28 745	10 526	18 219

Informacje o rezerwach i aktywach z tytułu odroczonego podatku dochodowego

Skonsolidowane dane finansowe
za okres od 1 stycznia 2018 roku do 30 września 2018 roku

(w tys. PLN)	30.09.2018	zmiana	31.12.2017
Rezerwa z tytułu odroczonego podatku dochodowego	11 337	7 842	3 495
Aktywo z tytułu odroczonego podatku dochodowego	14 141	(3 419)	17 560
	25 478	4 423	21 055

Jednostkowe dane finansowe
za okres od 1 stycznia 2018 roku do 30 września 2018 roku

(w tys. PLN)	30.09.2018	zmiana	31.12.2017
Rezerwa z tytułu odroczonego podatku dochodowego	27 375	10 526	16 849
Aktywo z tytułu odroczonego podatku dochodowego	21 686	4 023	17 663
	49 061	14 549	34 512

Istotne transakcje nabycia i sprzedaży rzeczowych aktywów trwałych

W prezentowanym okresie na istotne transakcje nabycia rzeczowych aktywów trwałych składały się zakupy związane z zakupem gruntów i budową nowych sklepów oraz rozbudową powierzchni magazynowych, a także zakupy związane z wyposażeniem sklepów oraz magazynów. W okresie od 1 stycznia do 30 września 2018 roku Grupa poniosła nakłady inwestycyjne na poziomie ok. 466 mln PLN, uwzględniając środki trwałe w budowie (w 2017 roku był to poziom ok. 313 mln PLN).

Istotne zobowiązania z tytułu dokonania zakupu rzeczowych aktywów trwałych

Na dzień sporządzenia sprawozdania finansowego zobowiązania z tytułu zakupów rzeczowych aktywów trwałych dotyczyły głównie zakupu gruntów oraz usług budowlanych związanych z dalszym rozwojem sieci sklepów Grupy Dino Polska. Łącznie wynosiły one 74 620 tys. PLN. Zobowiązania inwestycyjne na koniec III kwartału 2017 roku wynosiły 69 540 tys. PLN.

Informacje o postępowaniach sądowych oraz o istotnych postępowaniach toczących się przed organem właściwym dla postępowania arbitrażowego lub organem administracji publicznej

W okresie od 1 stycznia 2018 roku do 30 września 2018 roku nie toczyły się istotne dla funkcjonowania Grupy Dino postępowania, o których mowa w nagłówku.

Korekty błędów poprzednich okresów

W okresie objętym niniejszym sprawozdaniem nie wystąpiły korekty błędów poprzednich okresów.

Informacje na temat zmian sytuacji gospodarczej i warunków prowadzenia działalności, które mają istotny wpływ na wartość godziwą aktywów finansowych i zobowiązań finansowych

Zmiana sytuacji gospodarczej i warunków prowadzenia działalności nie miała istotnego wpływu na wartość godziwą aktywów finansowych i zobowiązań finansowych Grupy.

Informacje o niespłaceniu kredytu lub pożyczki lub naruszeniu istotnych postanowień umowy kredytu lub pożyczki

W okresie sprawozdawczym nie wystąpiły zdarzenia objęte niniejszym punktem.

Informacje o transakcjach z podmiotami powiązanymi

Transakcje z podmiotami powiązanymi miały rutynowy charakter i zawierane były na warunkach rynkowych i po cenach nieobiegających od cen stosowanych w transakcjach pomiędzy podmiotami niepowiązanymi. Transakcje w Grupie podlegały eliminacjom konsolidacyjnym w procesie konsolidacji.

Informacje o zmianie sposobu (metody) ustalania wartości godziwej instrumentów finansowych wycenianych w wartości godziwej oraz zmiany w klasyfikacji instrumentów finansowych

W okresie sprawozdawczym nie dokonywano zmian w metodzie (sposobie) ustalania wartości godziwej instrumentów finansowych oraz nie dokonywano zmian w klasyfikacji aktywów finansowych w wyniku zmiany celu lub wykorzystania tych aktywów.

Informację dotyczącą emisji, wykupu i spłaty nieudziałowych i kapitałowych papierów wartościowych

W okresie sprawozdawczym nie wystąpiły zdarzenia, o których mowa w nagłówku.

Informacje dotyczące wypłaconej (lub zadeklarowanej) dywidendy, łącznie i w przeliczeniu na jedną akcję, z podziałem na akcje zwykłe i uprzywilejowane

W okresie sprawozdawczym Dino Polska nie wypłacała i nie dokonywała wypłaty dywidendy.

Zdarzenia, które wystąpiły po dniu, na który sporządzono kwartalne skrócone sprawozdanie finansowe, nieujętych w tym sprawozdaniu, a mogących w znaczący sposób wpłynąć na przyszłe wyniki finansowe emitenta

Do dnia sporządzenia niniejszego sprawozdania finansowego nie wystąpiły zdarzenia mogące w znaczący sposób wpłynąć na przyszłe wyniki finansowe Grupy.

Informację dotyczącą zmian zobowiązań warunkowych lub aktywów warunkowych, które nastąpiły od czasu zakończenia ostatniego roku obrotowego

W okresie sprawozdawczym nie wystąpiły zmiany aktywów warunkowych. Na koniec okresu sprawozdawczego Grupa posiadała zobowiązania warunkowe w kwocie 324 574 tys. PLN.

Inne informacje mogące w istotny sposób wpłynąć na ocenę sytuacji majątkowej, finansowej i wyniku finansowego emitenta

W okresie sprawozdawczym nie wystąpiły istotne zdarzenia mogące w znaczący sposób wpłynąć ocenę sytuacji majątkowej, finansowej oraz wynik finansowy Grupy.

6. POZOSTAŁE INFORMACJE

Opis zmian organizacji grupy kapitałowej emitenta

W dniu 12 października 2018 r. Sąd Rejonowy w Poznaniu wydał postanowienie o wykreśleniu spółki Centrum Wynajmu Nieruchomości sp. z o.o. Marketing 2 SKA w likwidacji.

W dniu 26 października 2018 r. Dino odkupiło od swoich spółek zależnych: Agro-Rydzyna Sp. z o.o. oraz Centrum Wynajmu Nieruchomości Sp. z o.o. należące do nich udziały w spółce Pol-Food Polska Sp. z o.o., odpowiednio 0,1% udziałów i 10% udziałów, stając się tym samym 100-proc. udziałowcem Pol-Food Polska Sp. z o.o.

W dniu 26 października Zarząd Dino Polska podjął decyzję o zamiarze połączenia Dino Polska z Pol-Food Polska Sp. z o.o., spółką zależną od Dino, w której Dino posiada 100% udziałów w kapitale zakładowym. Decyzje w sprawie połączenia podejmą akcjonariusze Dino Polska na Nadzwyczajnym Walnym Zgromadzeniu zwołanym na dzień 28 listopada 2018 r .

Stanowisko zarządu odnośnie do możliwości zrealizowania wcześniej publikowanych prognoz wyników

Zarząd Spółki nie publikował prognoz za 2018 rok.

Udzielone przez emitenta lub przez jednostkę od niego zależną poręczenia kredyty, pożyczki lub gwarancje

W okresie sprawozdawczym nie wystąpiły zdarzenia, o których mowa w nagłówku.

Pozostałe informacje

W okresie sprawozdawczym oraz do dnia publikacji raportu nie wystąpiły inne istotne zadrażnienia wymagające ujawnienia.

PODPISY CZŁONKÓW ZARZĄDU

Szymon Piduch – Prezes Zarządu

Michał Krauze – Członek Zarządu

Krotoszyn, 8 listopada 2018 r.