



UHY ECA S.A. | Siedziba główna | Moniuszki 50, 31-523 Kraków
Tel.: +48 12 417 78 00 | Email: biuro@uhy-pl.com
NIP: 676-101-53-37 | REGON: 350778346 | KRS: 0000142734
Sąd Rejonowy dla Krakowa-Śródmieścia w Krakowie XI Wydział Gospodarczy KRS
Kapitał Zakładowy 2 593 763 PLN, w pełni opłacony
Nr konta: ING Bank Śląski S.A. 17 1050 1445 1000 0022 6127 3342

Biuro w Warszawie | Gdańska 45a, 01-633 Warszawa
Biuro w Poznaniu | Noskowskiego 2/3, 61-704 Poznań
Biuro we Wrocławiu | Jagiello 3/55, 50-201 Wrocław
Biuro w Zabrzu | Pawliczka 25, 41-800 Zabrze
www.uhy-pl.com

Członek UHY International, sieci niezależnych firm audytorskich i konsultingowych

An independent member of UHY International



**SKONSOLIDOWANY RAPORT
GRUPY KAPITAŁOWEJ UHY ECA
ZA II KWARTAŁ 2016 ROKU**

Kraków, 11.08.2016 r.

UHY ECA S.A. | Siedziba główna | Moniuszki 50, 31-523 Kraków
Tel.: +48 12 417 78 00 | Email: biuro@uhy-pl.com
NIP: 676-101-53-37 | REGON: 350778346 | KRS: 0000142734
Sąd Rejonowy dla Krakowa-Śródmieścia w Krakowie XI Wydział Gospodarczy KRS
Kapitał Zakładowy 2 593 763 PLN, w pełni opłacony
Nr konta: ING Bank Śląski S.A. 17 1050 1445 1000 0022 6127 3342

Członek UHY International, sieci niezależnych firm audytorskich i konsultingowych

An independent member of UHY International



Biuro w Warszawie | Gdańska 45a, 01-633 Warszawa
Biuro w Poznaniu | Noskowskiego 2/3, 61-704 Poznań
Biuro we Wrocławiu | Jagiello 3/55, 50-201 Wrocław
Biuro w Zabrzu | Pawliczka 25, 41-800 Zabrze
www.uhy-pl.com



Spis Treści

1. Wprowadzenie.
2. Podstawowe informacje o Grupie Kapitałowej UHY ECA S.A., w tym opis organizacji grupy kapitałowej, ze wskazaniem jednostek podlegających konsolidacji.
3. Struktura akcjonariatu i organy nadzorcze Emitenta, w tym informacja o strukturze akcjonariatu Emitenta, ze wskazaniem akcjonariuszy posiadających, na dzień przekazania raportu, co najmniej 5% głosów na walnym zgromadzeniu.
4. Wybrane skonsolidowane dane finansowe.
5. Kwartalne skrócone skonsolidowane sprawozdanie finansowe.
 - 5.1 Informacja o zasadach przyjętych przy sporządzaniu raportu, w tym informacje o zmianach stosowanych zasad (polityki) rachunkowości.
 - 5.2 Skonsolidowane sprawozdanie z całkowitych dochodów.
 - 5.3 Skonsolidowane sprawozdanie z sytuacji finansowej.
 - 5.4 Skonsolidowane sprawozdanie z przepływów pieniężnych.
 - 5.5 Skonsolidowane sprawozdanie ze zmian w kapitale własnym.
 - 5.6 Wybrane informacje dodatkowe.
6. Wybrane jednostkowe dane finansowe
7. Skrócone jednostkowe sprawozdanie finansowe Emitenta
 - 7.1 Informacja o zasadach przyjętych przy sporządzaniu raportu, w tym informacje o zmianach stosowanych zasad (polityki) rachunkowości
 - 7.2 Jednostkowe sprawozdanie z całkowitych dochodów Emitenta
 - 7.3 Jednostkowe sprawozdanie z sytuacji finansowej Emitenta
 - 7.4 Jednostkowe sprawozdanie z przepływów pieniężnych Emitenta
 - 7.5 Jednostkowe sprawozdanie ze zmian w kapitale własnym Emitenta
8. Komentarz Zarządu, zawierający zwięzłą charakterystykę istotnych dokonań lub niepowodzeń emitenta w okresie, którego dotyczy raport, wraz z opisem najważniejszych czynników i zdarzeń, w szczególności o nietypowym charakterze, mających wpływ na osiągnięte wyniki, w odniesieniu do Emitenta i Grupy.
9. Informacja Zarządu na temat aktywności, jaką w okresie objętym raportem podjęto w obszarze rozwoju prowadzonej działalności, w szczególności poprzez działania nastawione na wprowadzenie rozwiązań innowacyjnych w przedsiębiorstwie.
10. Stanowisko Zarządu odnośnie możliwości realizacji publikowanych prognoz finansowych na dany rok obrotowy.
11. Opis stanu realizacji działań i inwestycji emitenta oraz harmonogramu ich realizacji, - odniesienie
12. Informacje dotyczące liczby osób zatrudnionych przez emitenta, w przeliczeniu na pełne etaty.
13. Oświadczenie Zarządu.

1. Wprowadzenie

Zarząd UHY ECA S.A. przedkłada raport z działalności Spółki oraz Grupy Kapitałowej w II kwartale 2016 roku. Zawarte w niniejszym raporcie wyniki finansowe Emitent prezentuje w MSR i obejmują one Grupę Kapitałową UHY ECA, w której Emitent jest jednostką dominującą.

2. Podstawowe informacje o Grupie Kapitałowej UHY ECA, w tym opis organizacji grupy kapitałowej, ze wskazaniem jednostek podlegających konsolidacji.

UHY ECA S.A. jest spółką akcyjną, mającą siedzibę w Krakowie przy ul. Moniuszki 50, 31 - 523 Kraków.

Numer statystyczny w systemie REGON: 350778346

Numer identyfikacji podatkowej NIP: 676 10 15 337

UHY ECA S.A. została wpisana do Rejestru Przedsiębiorców Krajowego Rejestru Sądowego przez Sąd Rejonowy dla Krakowa - Śródmieścia w Krakowie, XI Wydział Gospodarczy KRS pod nr KRS 0000142734. Kapitał zakładowy UHY ECA S.A. dzieli się na 5.187.526 akcji zwykłych na okaziciela. Kwota kapitału wpłaconego wynosi 2.593.763,00 zł. UHY ECA S.A. ma siedzibę w Krakowie, a oddziały w Zabrze, Warszawie, Poznaniu, Wrocławiu.

Wskazanie jednostek wchodzących w skład grupy kapitałowej Emitenta na ostatni dzień okresu objętego raportem kwartalnym:

Na ostatni dzień okresu objętego raportem kwartalnym Emitent posiada udziały w następujących podmiotach gospodarczych:

- 1) **UHY ECA Audyt Spółka z ograniczoną odpowiedzialnością Sp. k. (dawniej: ECA Serechyński i Wspólnicy Spółka z ograniczoną odpowiedzialnością Sp. k.)** z siedzibą w Krakowie, wpisana do rejestru przedsiębiorców Krajowego Rejestru Sądowego przez Sąd Rejonowy dla Krakowa - Śródmieścia w Krakowie, XI Wydział Gospodarczy Krajowego Rejestru Sądowego pod nr KRS 0000418856. Jako komandytariusz Emitent odpowiada do wysokości sumy komandytowej, tj. 782.478 zł. Udział UHY ECA S.A. jako współnika w majątku Spółki wynosi 97% i w takim samym stosunku uczestniczy on w zyskach i stratach Spółki.
- 2) **UHY ECA Podatki Spółka z ograniczoną odpowiedzialnością Sp. k. (dawniej: ECA Podatki spółka z ograniczoną odpowiedzialnością Sp. k.)** z siedzibą w Krakowie, wpisana do rejestru przedsiębiorców Krajowego Rejestru Sądowego przez Sąd Rejonowy dla Krakowa - Śródmieścia w Krakowie, XI Wydział Gospodarczy Krajowego Rejestru Sądowego pod nr KRS 0000419783. Jako komandytariusz Emitent odpowiada do wysokości sumy komandytowej, tj. 28.322 zł. Udział UHY ECA S.A. jako współnika w majątku Spółki wynosi 98% i w takim samym stosunku uczestniczy on w zyskach i stratach Spółki.
- 3) **UHY ECA Szkolenia Sp. z o.o. (dawniej: ECA Szkolenia Sp. z o.o.)** z siedzibą w Krakowie, wpisana do rejestru przedsiębiorców Krajowego Rejestru Sądowego przez Sąd Rejonowy dla Krakowa - Śródmieścia w

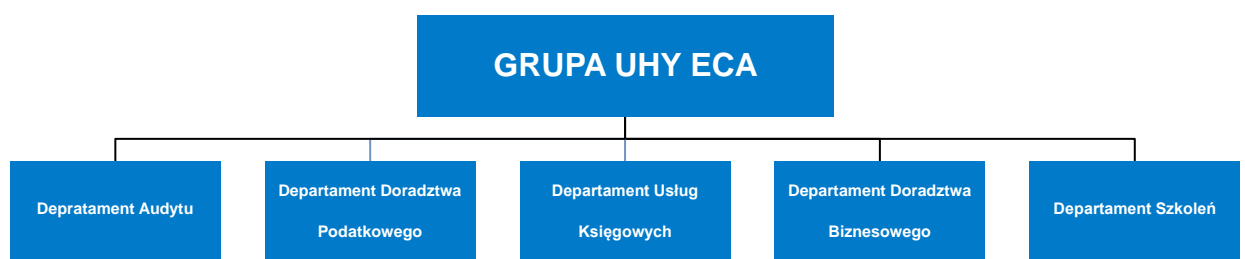
Krakowie, XI Wydział Gospodarczy Krajowego Rejestru Sądowego pod nr KRS 0000395199, w której UHY ECA S.A. posiada 100 (słownie: sto) udziałów o wartości nominalnej 50 zł (słownie: pięćdziesiąt złotych) każdy, tj. o łącznej wartości nominalnej 5.000 zł (słownie: pięć tysięcy złotych), co stanowi 100% udziałów w kapitale zakładowym Spółki.

- 4) **UHY ECA Outsourcing Sp. z o.o. (dawniej: ECA Outsourcing Sp. z o.o.)** z siedzibą w Krakowie, wpisana do rejestru przedsiębiorców Krajowego Rejestru Sądowego przez Sąd Rejonowy dla Krakowa - Śródmieścia w Krakowie, XI Wydział Gospodarczy Krajowego Rejestru Sądowego pod nr KRS 0000423285, w której UHY ECA S.A. posiada 100 (słownie: sto) udziałów o wartości nominalnej 360 zł (słownie: trzysta sześćdziesiąt złotych) każdy, tj. o łącznej wartości nominalnej 36.000,00 zł (słownie: trzydzieści sześć tysięcy złotych), co stanowi 100% udziałów w kapitale zakładowym Spółki.

Dnia 02.06.2016 r. zawarto umowę sprzedaży udziałów jednostki wchodzącej w skład Grupy Kapitałowej Emitenta – Auxilium Audyt Spółka z ograniczoną odpowiedzialnością Sp. k. o czym poinformowano w raporcie bieżącym nr 38/2016. Na dzień sprzedaży wartość bilansowa posiadanych udziałów w ww. spółce w księgach rachunkowych Emitenta wynosiła 0zł. Emitent zbył ogół praw i obowiązków (udział spółkowy) za cenę 1,00zł. Do konsolidacji wzięto pod uwagę wynik ww. spółki do dnia utraty kontroli.

Emitent posiada także udziały w Auxilium - Archeo Kancelaria Archiwizacyjna Sp. z o.o. z siedzibą w Krakowie. Zgodnie z regułami MSSF 10 i 11, spółka ta nie wchodzi w skład Grupy Kapitałowej, nie jest jednostką zależną, tworzy sieć.

Struktura działania Grupy UHY ECA:



Grupa UHY ECA - profil działalności

Grupa Kapitałowa UHY ECA świadczy usługi w zakresie audytu, podatków, księgowości, szkoleń oraz doradztwa biznesowego. Grupa Kapitałowa UHY ECA przeprowadziła badania audytorskie szeregu podmiotów, jednostek zainteresowania publicznego, w tym spółek notowanych na Giełdzie Papierów Wartościowych, czy towarzystw

funduszy inwestycyjnych. Nasi eksperci doradztwa podatkowego z sukcesem reprezentują interesy klientów, w tym również przed Naczelnym Sądem Administracyjnym. Posiadamy kompetencje w zakresie niemieckiego prawa bilansowego (HGB). Zapewniliśmy obsługę wielu transakcji kapitałowych i debiutów giełdowych. UHY ECA S.A. jest Firmą Partnerską Giełdy Papierów Wartościowych w Warszawie. Wysokie kompetencje Grupy UHY ECA potwierdzają pozycje w pierwszej dziesiątce najbardziej prestiżowych rankingów firm audytorskich i doradztwa podatkowego. Relacje z Klientami opieramy na zaufaniu, budując trwale stosunki jako profesjonalny partner w biznesie. Naszych specjalistów wyróżniają doskonale kompetencje i wieloletnie doświadczenie praktyczne. Współpracowaliśmy z największymi polskimi i międzynarodowymi firmami, funduszami i inwestorami. Grupa UHY ECA cieszy się uznaniem Klientów, a także mediów, którym zapewniamy opinie eksperckie. Udowodniliśmy, że potrafimy obsłużyć podmioty oraz grupy kapitałowe należące do największych tego typu struktur w Polsce. Z Klientami dzielimy się dostrzeżonymi możliwościami optymalizacji ich biznesu, proponując kompleksowe rozwiązania w zakresie:

- audytu,
- podatków,
- outsourcingu księgowego,
- szkoleń,
- doradztwa biznesowego.

Eksperti UHY ECA S.A. wspomagają klientów w rozwiązywaniu problemów z zakresu outsourcingu finansowego. Emitent stara się wykorzystywać najlepsze ze zdobytych doświadczeń, łącząc wysoki standard usług i profesjonalizm z niezależnością. Stosunki spółki z Klientami opierają się zawsze na partnerstwie i wzajemnym zaufaniu. Model działalności UHY ECA S.A. oparty jest na zdywersyfikowanych grupach docelowych. Dużym atutem Grupy UHY ECA jest elastyczność polegająca na całkowitym dopasowaniu oferty do potrzeb klienta oraz kompleksowości oferowanych usług. Grupa dysponuje zespołem specjalistów o różnych profilach biznesowych – wśród nich znajdują się między innymi biegli rewidenci, doradcy podatkowi, specjaliści z uprawnieniami do usługowego prowadzenia ksiąg handlowych, prawnicy oraz ekonomiści.

3. Struktura akcjonariatu i organy Emitenta, w tym informacja o strukturze akcjonariatu Emitenta, ze wskazaniem akcjonariuszy posiadających, na dzień przekazania raportu, co najmniej 5% głosów na walnym zgromadzeniu.

Na dzień przekazania niniejszego raportu, kapitał zakładowy Spółki wynosi 2.593.763,00 zł i składa się z 5.187.526 akcji o wartości nominalnej 0,50 zł (pięćdziesiąt groszy) każda. W jego skład wchodzi akcje następujących serii:

- I. Liczba akcji na okaziciela serii A: w łącznej ilości 106.000 sztuk,
- II. Liczba akcji na okaziciela serii B: w łącznej ilości 267.120 sztuk,
- III. Liczba akcji na okaziciela serii C: w łącznej ilości 500.320 sztuk,
- IV. Liczba akcji na okaziciela serii D: w łącznej ilości 299.360 sztuk,
- V. Liczba akcji na okaziciela serii E: w łącznej ilości 1.183.726 sztuk,
- VI. Liczba akcji na okaziciela serii F1: w łącznej ilości 1.415.500 sztuk,
- VII. Liczba akcji na okaziciela serii F2: w łącznej ilości 1.415.500 sztuk.

AKCJONARIAT:

Według najlepszej wiedzy Emitenta, z uwzględnieniem zawiadomień akcjonariuszy i stanu akcjonariatu na ostatnim Walnym Zgromadzeniu Akcjonariuszy, stan akcjonariatu na dzień przekazania raportu jest następujący:

AKCJONARIUSZ	Ilość akcji	Udział % w kapitale zakładowym	Ilość głosów
RS Holding Sp. z o.o.	2.157.550	41,59%	2.157.550
ABS Investment S.A	800.000	15,42%	800.000
Woźniak Piotr	294.265	5,67%	294.265
Kołosowski Michał	283.240	5,46%	283.240
Wójciak Paweł	283.100	5,46%	283.100
Pozostali	1.369.371	26,40%	1.369.371

Rada Nadzorcza UHY ECA S.A.**Skład Rady Nadzorczej w okresie objętym raportem:**

Agnieszka Rembiesa	- Przewodnicząca Rady Nadzorczej,
Barbara Jędrzejek	- Wiceprzewodnicząca Rady Nadzorczej,
Robert Samek	- Członek Rady Nadzorczej,
Jarosław Lenartowski	- Członek Rady Nadzorczej,
Dagna Szostak	- Członek Rady Nadzorczej.

Dnia 28 czerwca br. podczas Zwyczajnego Walnego Zgromadzenia Akcjonariuszy powołano Radę Nadzorczą nowej kadencji w niezmienionym składzie. Do dnia publikacji niniejszego raportu skład Rady Nadzorczej nie uległ zmianie.

Zarząd UHY ECA S.A.:**Skład Zarządu w okresie objętym raportem:**

dr Roman Seredyński	- Prezes Zarządu,
Piotr Woźniak	- Członek Zarządu.

Do dnia publikacji niniejszego raportu skład Zarządu nie uległ zmianie.

4. Wybrane skonsolidowane dane finansowe

Poniższe dane finansowe zostały przeliczone na EUR według następujących zasad:

- pozycje aktywów i pasywów według średniego kursu NBP na kolejne dni bilansowe, tj.:

na 30.06.2015: 4,1944

na 30.06.2016: 4,4255

- pozycje rachunku zysków i strat, sprawozdania z całkowitych dochodów według średnich arytmetycznych kursów ogłoszonych przez NBP na ostatnie dni miesiący w okresie, tj.:

II kwartał 2015: 4,1194

II kwartał 2016: 4,4051

I półrocze 2015: 4,1341

I półrocze 2016: 4,3805

L.p.	SKONSOLIDOWANE DANE FINANSOWE	w zł		w EUR	
		II kwartał 2016 01.04.2016 - 30.06.2016	II kwartał 2015 01.04.2015 - 30.06.2015	II kwartał 2016 01.04.2016 - 30.06.2016	II kwartał 2015 01.04.2015 - 30.06.2015
1	Przychody netto ze sprzedaży	2.886.742,28	2.930.609,53	655.318,22	711.416,60
2	Amortyzacja	35.628,55	32.883,79	8.088,02	7.982,66
3	Zysk/strata na sprzedaży	602.243,46	269.030,99	136.715,05	65.308,29
4	Zysk/strata na działalności operacyjnej	625.375,91	286.183,99	141.966,34	69.472,25
5	Zysk/strata brutto	635.414,49	312.299,98	144.245,19	75.812,01
6	Zysk/strata netto	523.450,28	220.193,53	127.069,54	53.452,82

L.p.	SKONSOLIDOWANE DANE FINANSOWE	w zł		w EUR	
		Narastająco 01.01.2016 - 30.06.2016	Narastająco 01.01.2015 - 30.06.2015	Narastająco 01.01.2016 - 30.06.2016	Narastająco 01.01.2015 - 30.06.2015
1	Przychody netto ze sprzedaży	5.294.674,05	5.468.171,54	1.208.687,11	1.322.699,39
2	Amortyzacja	74.103,18	65.549,13	16.916,54	15.855,72
3	Zysk/strata na sprzedaży	1.014.617,73	866.754,09	231.620,56	209.659,68
4	Zysk/strata na działalności operacyjnej	1.013.449,62	890.039,33	231.353,90	215.292,16
5	Zysk/strata brutto	1.026.881,31	924.317,54	234.420,14	223.583,74
6	Zysk/strata netto	871.850,82	761.265,75	199.029,22	184.143,04

Źródło: Spółka

L.p.	SKONSOLIDOWANE DANE FINANSOWE	w zł		w EUR	
		30.06.2016	30.06.2015	30.06.2016	30.06.2015
1	Kapitał własny	11.768.631,95	11.447.633,86	2.659.277,36	2.729.266,13
2	Należności długoterminowe	0,00	0,00	0,00	0,00
3	Należności krótkoterminowe	1.032.328,84	1.283.234,80	233.268,29	305.940,02
4	Środki pieniężne i inne aktywa pieniężne	3.019.531,46	2.944.594,56	682.302,89	702.029,98
5	Zobowiązania długoterminowe	310.838,76	217.658,60	70.238,11	51.892,67
6	Zobowiązania krótkoterminowe	2.437.732,65	2.794.644,76	550.837,79	666.279,98

Źródło: Spółka

5. Skrócone skonsolidowane sprawozdanie finansowe

Skonsolidowane sprawozdanie finansowe zostało sporządzone zgodnie z Międzynarodowymi Standardami Rachunkowości i Międzynarodowymi Standardami Sprawozdawczości Finansowej. W szczególności niniejszy raport sporządzono w oparciu o MSR 34 Śródroczna sprawozdawczość finansowa, MSSF 10 Skonsolidowane sprawozdanie finansowe oraz MSR 27 Jednostkowe sprawozdania finansowe. W kwestiach nie uregulowanych przez MSSF zastosowano wymogi ustawy o rachunkowości.

Dane porównawcze za rok 2015 są danymi ostatecznymi z opublikowanego sprawozdania finansowego za rok 2015.

5.1 Informacja o zasadach przyjętych przy sporządzaniu raportu, w tym informacje o zmianach stosowanych zasad (polityki) rachunkowości

Metody wyceny aktywów i pasywów oraz ustalanie wyniku finansowego

Rzeczowe aktywa trwałe

Wycena odbywa się według ceny nabycia lub kosztu wytworzenia z uwzględnieniem poniższych wytycznych.

Komputery umarzone są przez okres 3 lat.

Inne urządzenia techniczne umarzone są przez okres 5 lat.

Samochody osobowe oraz ciężarowe (zarówno będące własnością spółki, jak i użytkowane na podstawie umowy leasingu finansowego zgodnie z UOR) umarzone są przez okres 4 lat.

Wartość rezydualna środków trwałych przyjmowana jest jako zero. Jedynie w przypadku środków transportu ustalone jest w wartości rynkowej 4-letniego składnika majątkowego. Wartość nie podlega amortyzacji i jest ujmowana jako koszt w chwili zbycia składnika. Wartość rynkowa jest ustalana przez kierownika jednostki na podstawie przeciętnych cen pojawiających się wśród ogłoszeń internetowych.

Środki trwałe o wartości poniżej 3.500 zł, jeśli zostaną uznane za nieistotne, mogą być umarzone jednorazowo.

Wartości niematerialne i wartość firmy

Wycena odbywa się według ceny nabycia lub kosztu wytworzenia. Na dzień bilansowy wartości niematerialne wycenia się według wartości początkowej pomniejszonej o łączne odpisy amortyzacyjne.

Wartość firmy nie podlega amortyzacji i zgodnie z MSR 36 i jest corocznie poddawana testowi na utratę wartości.

Wartość początkowa ustalona jest zgodnie z MSSF 3.

Aktywa finansowe

Aktywa finansowe ujmowane zgodnie ze standardem MSR 39 są klasyfikowane do dwóch kategorii:

- 1) aktywa finansowe wyceniane w wartości godziwej przez wynik finansowy,
- 2) inwestycje utrzymywane do terminu wymagalności,
- 3) pożyczki i należności,
- 4) aktywa finansowe dostępne do sprzedaży.

Do kategorii pierwszej są klasyfikowane wszystkie te aktywa finansowe, dla których celem jednostki jest utrzymywanie tych aktywów finansowych dla uzyskania umownych przepływów pieniężnych, oraz postanowienia umowne powodują

w określonych terminach przepływy pieniężne, które są wyłącznie spłatami nierozliczonej kwoty nominalnej i odsetek od tej kwoty. Wszystkie inne są klasyfikowane do grupy 2, tj. aktywów finansowych wycenianych w wartości godziwej. Klasyfikacja aktywów finansowych jest dokonywana w momencie początkowego ujęcia i może być zmieniona jedynie wówczas, gdy zmienił się biznesowy model zarządzania aktywami finansowymi.

W momencie początkowego ujęcia jednostka wycenia składnik aktywów finansowych w jego wartości godziwej skorygowanej o koszty transakcji, które można bezpośrednio przypisać do nabycia lub emisji tych aktywów finansowych.

Jako aktywa finansowe wyceniane w terminie późniejszym w zamortyzowanym koszcie są zazwyczaj wykazywane udzielone pożyczki i kredyty oraz nabyte dłużne papiery wartościowe z określonym terminem wymagalności. Na każdy dzień bilansowy jednostka dokonuje weryfikacji aktywów finansowych wycenianych w zamortyzowanym koszcie pod kątem utraty wartości zgodnie z MSR 39. Jeżeli jednostka stwierdzi przesłanki utraty wartości, podejmuje procedury ustalenia wysokości odpisu aktualizującego wartość aktywów. Straty z tytułu utraty wartości ujmowane są niezwłocznie w wyniku finansowym w ciężar kosztów finansowych.

Do aktywów finansowych wycenianych w terminie późniejszym w wartości godziwej należą m.in. udziały i akcje w innych jednostkach niż podporządkowane oraz instrumenty pochodne będące aktywami. Zyski lub straty na składniku aktywów finansowych wycenianych w wartości godziwej ujmowane są w wyniku finansowym jako przychody bądź koszty finansowe.

Należności

Na dzień nabycia lub powstania należności krótkoterminowe ujmuje się według wartości nominalnej, czyli według wartości określonej przy ich powstaniu. Natomiast na dzień bilansowy należności krótkoterminowe wycenia się w kwocie wymaganej zapłaty, z zachowaniem zasady ostrożności. Odpisy aktualizujące wartość należności dokonywane są wg następujących zasad:

- Należności przeterminowane powyżej 360 dni obejmowane są odpisem w pełnej wysokości
- W pozostałych przypadkach obowiązuje indywidualna ocena dokonana przez kierownika jednostki

W uzasadnionych przypadkach kierownik jednostki może odstąpić od tworzenia odpisów aktualizujących należności. Do takich przypadków należy zaliczyć między innymi zapłatę po dniu bilansowym, a przed datą sporządzenia sprawozdania finansowego.

Kontrakty długoterminowe

W celu rzetelnego ustalenia wyniku finansowego jednostek należy dokonać ustalenia przychodu na dzień bilansowy z wykonania niezakończonych usług, a których koszty zostały poniesione do dnia bilansowego. Do tego typu niezakończonych usług należy zaliczyć m.in.:

- Badanie sprawozdań finansowych
- Przeglądy sprawozdań finansowych
- Audyty podatkowe
- Doradztwo związane z przekształcaniem sprawozdań finansowych na zgodne z wytycznymi MSR/MSSF.

Na każdy dzień bilansowy kierownik projektu (zazwyczaj biegły rewident lub doradca podatkowy) jest zobowiązany do ustalenia stopnia zaawansowania danego projektu. Stopień zaawansowania usługi mierzy się zgodnie MSR 18 paragraf 20.

Za przekazanie danych odpowiedzialne są osoby prowadzące budżety takich projektów dla celów rachunkowości zarządczej. Wycena przychodów z tytułu niezakończonych usług powinna być dokonywana każdorazowo na dzień bilansowy w zbiorczych kwotach wynikających z zestawień przygotowanych przez kierowników projektów. Zrealizowane przychody prezentowane są w pozycji krótkoterminowych rozliczeń międzyokresowych.

Rezerwy

Podstawą tworzenia rezerwy jest rzetelny szacunek dokonany przez kierownika lub niezależnych ekspertów. Na każdy dzień bilansowy jednostka weryfikuje zasadność i wysokość kwot utworzonych rezerw.

W przypadku gdy skutek zmiany wartości pieniądza w czasie jest istotny, kwota rezerwy dotycząca przyszłych szacowanych zobowiązań powinna odzwierciedlać ich wartość bieżącą na dzień tworzenia lub weryfikacji rezerwy, przy zastosowaniu odpowiedniej stopy dyskontowej. W tym przypadku stosowana jest stopa wynikająca z obligacji skarbowych o okresie najbardziej zbliżonym do przewidywanego okresu realizacji zobowiązania.

Zasady ustalania wyniku finansowego

Jednostka sporządza odrębne sprawozdanie z dochodów dla składników wyniku finansowego w wariantach porównawczym/kalkulacyjnym.

W segmencie podstawowej działalności operacyjnej prezentowane są przychody i koszty związane bezpośrednio z podstawową operacyjną działalnością jednostki.

W przypadku niezakończonej usługi należy wycenić przychody proporcjonalnie do stopnia zaawansowania usługi, pod warunkiem że stopień ten można wiarygodnie ustalić (metoda procentowego zaawansowania). Jeżeli nie jest możliwe ustalenie stopnia zaawansowania w sposób wiarygodny, przychód ustalany jest w wysokości poniesionych w danym okresie kosztów nie wyższych od kosztów, które jednostka spodziewa się odzyskać (metoda zysku zerowego). Do ujmowania przychodów i kosztów związanych z usługami stosowany jest MSR 18.

5.2 Skonsolidowane sprawozdanie z całkowitych dochodów

	Nota	01.01.2016 30.06.2016	01.01.2015 30.06.2015
Przychody z działalności operacyjnej	5.6.7	5.294.674,05	5.468.171,54
Koszty działalności operacyjnej		4.280.056,32	4.601.417,45
Amortyzacja		74.103,18	65.549,13
Zużycie materiałów i energii		81.321,59	120.024,13
Usługi obce		1.393.567,62	1.955.650,63
Podatki i opłaty		49.644,09	53.020,37
Wynagrodzenia i Świadczenia na rzecz pracowników		2.460.340,78	2.187.684,37
Wartość sprzedanych towarów i materiałów		0,00	0,00
Pozostałe koszty		221.079,06	219.488,82
Zysk (strata) ze sprzedaży		1.014.617,73	866.754,09
Pozostałe przychody operacyjne		69.213,48	29.180,00
Pozostałe koszty operacyjne		47.554,23	5.894,76
Utrata kontroli nad jednostką zależną		-22.827,36	0,00
Zysk (strata) na działalności operacyjnej		1.013.449,62	890.039,33
Przychody finansowe		17.346,02	111.162,39
Koszty finansowe		3.914,33	76.884,18
Zysk (strata) brutto		1.026.881,31	924.317,54
Podatek dochodowy		155.030,49	163.051,79
Zysk (strata) netto z działalności kontynuowanej		871.850,82	761.265,75
Działalność zaniechana		0,00	0,00
Zysk (strata) netto z działalności zaniechanej		0,00	0,00
Zysk (strata) netto za rok obrotowy		871.850,82	761.265,75
Inne całkowite dochody		0,00	0,00
- zabezpieczenia przepływów pieniężnych		0,00	0,00
Podatek od innych całkowitych dochodów		0,00	0,00
Inne całkowite dochody netto		0,00	0,00
Całkowity dochód za okres		871 850,82	761.265,75
Zysk okresu:		871 850,82	761.265,75
przypadający jednostce Dominującej		853 106,81	738.562,74
na udziały niekontrolujące		18 744,01	22.703,01
Zysk (strata) okresu (zanualizowany)		871 850,82	761.265,75
Średnia liczba akcji		5 187 526	5.187 526
Zysk (strata) przypadająca na jedną akcję			
-podstawowy		0,17	0,15
-rozwodniony		0,17	0,15

		01.04.2016	01.04.2015
	Nota	30.06.2016	30.06.2015
Przychody z działalności operacyjnej	5.6.5	2.886.742,28	2.930.609,53
Koszty działalności operacyjnej		2.284.498,82	2.661.578,54
Amortyzacja		35.628,55	32.883,79
Zużycie materiałów i energii		43.097,21	64.468,99
Usługi obce		599.129,29	1.046.873,48
Podatki i opłaty		24.684,12	26.466,99
Wynagrodzenia i Świadczenia na rzecz pracowników		1.414.676,50	1.335.524,77
Wartość sprzedanych towarów i materiałów		0,00	0,00
Pozostałe koszty		167.283,15	155.360,52
Zysk (strata) ze sprzedaży		602.243,46	269.030,99
Pozostałe przychody operacyjne		67.710,15	22.576,26
Pozostałe koszty operacyjne		21.750,34	5.423,26
Utrata kontroli nad jednostką zależną		-22.827,36	0,00
Zysk (strata) na działalności operacyjnej		625.375,91	286.183,99
Przychody finansowe		8.784,82	29.473,29
Koszty finansowe		-1.253,76	3.357,30
Zysk (strata) brutto		635.414,49	312.299,98
Podatek dochodowy		111.964,22	92.106,45
Zysk (strata) netto z działalności kontynuowanej		523.450,28	220.193,53
Działalność zaniechana		0,00	0,00
Zysk (strata) netto z działalności zaniechanej		0,00	0,00
Zysk (strata) netto za rok obrotowy		523.450,28	220.193,53
Inne całkowite dochody		0,00	0,00
- zabezpieczenia przepływów pieniężnych		0,00	0,00
Podatek od innych całkowitych dochodów		0,00	0,00
Inne całkowite dochody netto		0,00	0,00
Całkowity dochód za okres		523.450,28	220.193,53
Zysk okresu:		523.450,28	220.193,53
przypadający jednostce Dominującej		515.208,08	214.290,61
na udziały niekontrolujące		8.242,20	5.902,92
Zysk (strata) okresu (zanualizowany)		523.450,28	220.193,53
Średnia liczba akcji		5.187.526	5.187.526
Zysk (strata) przypadająca na jedną akcję			
-podstawowy		0,10	0,04
-rozwodniony		0,10	0,04

5.3 Skonsolidowane sprawozdanie z sytuacji finansowej

AKTYWA	Nota	Stan na 30.06.2016r.	Stan na 31.12.2015r.	Stan na 30.06.2015r.
Aktywa trwałe		9.370.370,97	9.291.765,19	9.155.774,59
Rzeczowe aktywa trwałe		555.283,06	475.639,53	308.239,48
Wartość firmy	5.6.2	8.551.081,69	8.551.081,69	8.551.081,69
Pozostałe wartości niematerialne		747,97	3.930,35	2.649,11
Aktywa finansowe		27.000,00	27.000,00	27.000,00
Aktywa z tytułu odroczonego podatku dochodowego		236.258,25	234.113,62	266.804,31
Aktywa obrotowe		5.146.832,39	4.403.334,20	5.304.162,63
Należności handlowe oraz pozostałe należności	5.6.4	1.027.474,84	883.442,42	1.273.299,80
Należności z tytułu podatku dochodowego		4.854,00	150.402,00	9.935,00
Aktywa finansowe	5.6.3	188.696,92	187.084,62	175.206,48
Środki pieniężne i ich ekwiwalenty		3.019.531,46	2.184.259,07	2.944.594,56
Rozliczenia międzyokresowe		906.275,17	998.146,09	901.126,79
AKTYWA RAZEM		14.517.203,36	13.695.099,39	14.459.937,22
ZOBOWIĄZANIA I KAPITAŁY WŁASNE				
Kapitał własny przypadający jednostce dominującej		11.750.789,12	11.111.020,65	11.430.437,43
Kapitał podstawowy		2.593.763,00	2.593.763,00	2.593.763,00
Akcje własne (wielkość ujemna)		0,00	0,00	0,00
Pozostałe kapitały		8.806.868,11	8.806.868,11	8.806.868,11
Zyski zatrzymane		350.158,01	-289.610,46	29.806,32
Udziały niedające kontroli		17.842,82	5.487,23	17.196,43
KAPITAŁ WŁASNY RAZEM		11.768.631,95	11.116.507,88	11.447.633,86
Zobowiązania długoterminowe		310.838,76	295.982,91	217.658,60
Rezerwa z tytułu odroczonego podatku dochodowego		189.669,58	209.987,46	177.753,79
Zobowiązania z tytułu leasingu		121.169,17	85.995,45	39.904,81
Zobowiązania krótkoterminowe		2.437.732,65	2.282.608,60	2.794.644,76
Zobowiązania z tytułu dostaw i usług oraz inne zobowiązania	5.6.6	1.289.192,42	978.747,76	1.196.480,81
Zaliczki otrzymane		326.929,49	527.126,09	564.866,09
Zobowiązania z tytułu podatku dochodowego		0,00	2.868,00	0,00
Zobowiązania z tytułu leasingu		73.205,64	45.494,37	30.720,50
Kredyty i pożyczki krótkoterminowe		382,96	55.453,38	22.946,79
Rezerwy krótkoterminowe	5.6.5	748.022,15	672.919,00	979.630,57
Razem zobowiązania		2.748.571,41	2.578.591,51	3.012.303,36
RAZEM ZOBOWIĄZANIA I KAPITAŁY WŁASNE		14.517.203,36	13.695.099,39	11.430.437,43

5.4 Skonsolidowane sprawozdanie z przepływów pieniężnych (metoda pośrednia)

	Nota	01.01.2016 30.06.2016	01.01.2015 30.06.2015
PRZEPŁYWY ŚRODKÓW PIENIĘŻNYCH Z DZIAŁALNOŚCI OPERACYJNEJ			
Zysk (strata) brutto		1.026.881,31	924.317,54
Podatek dochodowy zapłacony		-39.786,00	11.536,00
Pozostałe korekty	5.6.4	-62.122,72	-300.213,80
Przepływy pieniężne netto z działalności operacyjnej		924.972,60	635.639,74
PRZEPŁYWY ŚRODKÓW PIENIĘŻNYCH Z DZIAŁALNOŚCI INWESTYCYJNEJ			
Wpływy		49.266,33	57.633,56
Zbycie wartości niematerialne i prawne oraz rzeczowych aktywów trwałych		32.682,93	0,00
Z aktywów finansowych, w tym :		16.583,40	57.633,56
a) w jednostkach powiązanych		0,00	0,00
b) w pozostałych jednostkach		16.583,40	57.633,56
- zbycie aktywów finansowych		0,00	29.116,06
- odsetki		16.583,40	28.517,50
Wydatki		19.290,89	35.394,16
Nabycie wartości niematerialnych i prawnych oraz rzeczowych aktywów trwałych		19.290,89	35.394,16
Przepływy pieniężne netto z działalności inwestycyjnej (I+/- II)		29.975,44	22.239,40
PRZEPŁYWY ŚRODKÓW PIENIĘŻNYCH Z DZIAŁALNOŚCI FINANSOWEJ			
Wpływy		0,00	0,00
Kredyty i pożyczki		0,00	0,00
Wydatki		119.675,65	120.239,03
Spłata kredytów i pożyczek		55.070,42	53.692,03
Płatności zobowiązań z tytułu umów leasingu finansowego		60.806,43	62.212,62
Odsetki		3.798,80	4.334,38
Przepływy pieniężne netto z działalności finansowej (I+/- II)		-119.675,65	-120.239,03
PRZEPŁYWY PIENIĘŻNE NETTO, RAZEM (AIII+/-BIII+/-CIII)		835.272,39	537.640,11
BILANSOWA ZMIANA STANU ŚRODKÓW PIENIĘŻNYCH		835.272,39	537.640,11
- w tym zmiana stanu środków pieniężnych z tytułu różnic kursowych od walut obcych		0,00	0,00
ŚRODKI PIENIĘŻNE NA POCZĄTEK OKRESU		2.184.259,07	2.406.954,45
ŚRODKI PIENIĘŻNE NA KONIEC OKRESU (F+/-D), w tym		3.019.531,46	2.944.594,56
- o ograniczonej możliwości dysponowania		0,00	0,00

	Nota	01.04.2016 30.06.2016	01.04.2015 30.06.2015
PRZEPŁYWY ŚRODKÓW PIENIĘŻNYCH Z DZIAŁALNOŚCI OPERACYJNEJ			
Zysk (strata) brutto		635.414,49	312.299,98
Podatek dochodowy zapłacony		-35.433,00	20.423,00
Pozostałe korekty	5.6.4	41.394,86	340.366,40
Przepływy pieniężne netto z działalności operacyjnej		641.376,36	673.089,38
PRZEPŁYWY ŚRODKÓW PIENIĘŻNYCH Z DZIAŁALNOŚCI INWESTYCYJNEJ			
Wpływy		41.809,79	19.208,83
Zbycie wartości niematerialne i prawne oraz rzeczowych aktywów trwałych		32.682,93	0,00
Z aktywów finansowych, w tym :		9.126,86	19.208,83
a) w jednostkach powiązanych		0,00	0,00
b) w pozostałych jednostkach		9.126,86	19.208,83
- zbycie aktywów finansowych		0,00	0,00
- odsetki		9.126,86	19.208,83
Wydatki		8.778,54	18.065,70
Nabycie wartości niematerialnych i prawnych oraz rzeczowych aktywów trwałych		8.778,54	18.065,70
Przepływy pieniężne netto z działalności inwestycyjnej (I+/- II)		33.031,25	1.143,13
PRZEPŁYWY ŚRODKÓW PIENIĘŻNYCH Z DZIAŁALNOŚCI FINANSOWEJ			
Wpływy		0,00	0,00
Kredyty i pożyczki		0,00	0,00
Wydatki		75.459,12	42.207,06
Spłata kredytów i pożyczek		22.942,84	3.595,18
Płatności zobowiązań z tytułu umów leasingu finansowego		50.611,00	35.580,67
Odsetki		1.905,28	3.031,21
Przepływy pieniężne netto z działalności finansowej (I+/- II)		-75.459,12	-42.207,06
PRZEPŁYWY PIENIĘŻNE NETTO, RAZEM (AIII+/-BIII+/-CIII)		598.948,49	632.025,45
BILANSOWA ZMIANA STANU ŚRODKÓW PIENIĘŻNYCH		598.948,49	632.025,45
- w tym zmiana stanu środków pieniężnych z tytułu różnic kursowych od walut obcych		0,00	0,00
ŚRODKI PIENIĘŻNE NA POCZĄTEK OKRESU		2.420.582,97	2.312.569,11
ŚRODKI PIENIĘŻNE NA KONIEC OKRESU (F+/-D), w tym		3.019.531,46	2.944.594,56
- o ograniczonej możliwości dysponowania		0,00	0,00

5.5 Skonsolidowane sprawozdanie ze zmian w kapitale własnym

SKONSOLIDOWANE SPRAWOZDANIE ZE ZMIAN W KAPITALE WŁASNYM za okres 01.01.2016 r. – 30.06.2016 r.

Pozycje kapitału własnego:	Kapitał podstawowy	Akcje własne	Pozostałe kapitały	Zyski zatrzymane	Zysk (strata) netto	Udziały niedające kontroli	Razem Kapitał własny
Saldo na dzień 01.01.2016	2.593.763,00	0,00	8.806.868,11	-709.140,21	419.529,75	5.487,23	11.116.507,88
Wyłączenie kapitałów mniejszości	0,00	0,00	0,00	11.440,01	0,00	-11.440,01	0,00
Stan na początek okresu skorygowany	2.593.763,00	0,00	8.806.868,11	-697.700,20	419.529,75	-5.952,78	11.116.507,88
Przeznaczenie na dywidendę - Emitent	0,00	0,00	0,00	-207.501,04	0,00	0,00	-207.501,04
Przekazanie wyniku za 2015 na dywidendę	0,00	0,00	0,00	-11.759,83	0,00	0,00	-11.759,83
Nierozliczony zysk roku ubiegłego	0,00	0,00	0,00	419.529,75	-419.529,75	0,00	0,00
Zysk okresu	0,00	0,00	0,00	0,00	875.934,16	18.744,01	894.678,18
Utrata kontroli nad jednostką zależną	0,00	0,00	0,00	0,00	-22.827,36	0,00	-22.827,36
Korekta kapitałów mniejszości w związku z utratą kontroli	0,00	0,00	0,00	0,00	-5.517,48	5.051,59	-465,88
Saldo na dzień 30.06.2016	2.593.763,00	0,00	8.806.868,11	-497.431,32	847.589,33	17.842,82	11.768.631,94

SKONSOLIDOWANE SPRAWOZDANIE ZE ZMIAN W KAPITALE WŁASNYM za okres 01.01.2015 r. – 30.06.2015 r.

Pozycje kapitału własnego:	Kapitał podstawowy	Akcje własne	Pozostałe kapitały	Zyski zatrzymane	Zysk (strata) netto	Udziały niedające kontroli	Razem Kapitał własny
Saldo na dzień 01.01.2015	2.940.500,00	-1.498.016,35	10.154.029,59	16.304,89	-713.058,62	733,03	10.900.492,54
Wyłączenie kapitałów mniejszości	0,00	0,00	0,00	6.239,61	0,00	-6.239,61	0,00
Stan na początek okresu skorygowany	2.940.500,00	-1.498.016,35	10.154.029,59	22.544,50	-713.058,62	-5.506,58	10.900.492,54
Umorzenie akcji własnych	-346.737,00	1.498.016,35	-1.151.279,35	0,00	0,00	0,00	0,00
Przeznaczenie na dywidendę - Emitent	0,00	0,00	-207.501,04	0,00	0,00	0,00	-207.501,04
Przekazanie wyniku za 2014 na dywidendę	0,00	0,00	0,00	-6.623,39	0,00	0,00	-6.623,39
Przeniesienie wyniku lat ubiegłych na kapitał zapasowy w jednostkach zależnych	0,00	0,00	11.618,91	-11.618,91	0,00	0,00	0,00
Nierozliczony zysk roku ubiegłego	0,00	0,00	0,00	-713.058,62	713.058,62	0,00	0,00
Zysk okresu	0,00	0,00	0,00	0,00	738.562,74	22.703,01	761.265,75
Saldo na dzień 30.06.2015	2.593.763,00	0,00	8.806.868,11	-708.756,42	738.562,74	17.196,43	11.447.633,86

SKONSOLIDOWANE SPRAWOZDANIE ZE ZMIAN W KAPITALE WŁASNYM za okres 01.04.2016 r. – 30.06.2016 r.

Pozycje kapitału własnego:	Kapitał podstawowy	Akcje własne	Pozostałe kapitały	Zyski zatrzymane	Zysk (strata) netto	Udziały niedające kontroli	Razem Kapitał własny
Saldo na dzień 01.04.2016	2.593.763,00	0,00	8.806.868,11	-289.802,35	337.898,73	16.180,93	11.464.908,42
Wyłączenie kapitałów mniejszości	0,00	0,00	0,00	11.631,90	0,00	-11.631,90	0,00
Stan na początek okresu skorygowany	2.593.763,00	0,00	8.806.868,11	-278.170,45	337.898,73	4.549,03	11.464.908,42
Przeznaczenie na dywidendę - Emitent	0,00	0,00	0,00	-207.501,04	0,00	0,00	-207.501,04
Przekazanie wyniku za 2015 na dywidendę	0,00	0,00	0,00	-11.759,83	0,00	0,00	-11.759,83
Nierozliczony zysk roku ubiegłego	0,00	0,00	0,00	337.898,73	-337.898,73	0,00	0,00
Zysk okresu	0,00	0,00	0,00	0,00	538.035,43	8.242,20	546.277,63
Utrata kontroli nad jednostką zależną	0,00	0,00	0,00	0,00	-22.827,36	0,00	-22.827,36
Korekta kapitałów mniejszości w związku z utratą kontroli	0,00	0,00	0,00	0,00	-5.517,48	5.051,59	-465,88
Saldo na dzień 30.06.2016	2.593.763,00	0,00	8.806.868,11	-159.532,59	509.690,60	17.842,82	11.768.631,94

SKONSOLIDOWANE SPRAWOZDANIE ZE ZMIAN W KAPITALE WŁASNYM za okres 01.04.2015 r. – 30.06.2015 r.

Pozycje kapitału własnego:	Kapitał podstawowy	Akcje własne	Pozostałe kapitały	Zyski zatrzymane	Zysk (strata) netto	Udziały niedające kontroli	Razem Kapitał własny
Saldo na dzień 01.04.2015	2.940.500,00	-1.498.016,35	10.154.029,59	-696.945,62	524.272,14	17.725,01	11.441.564,76
Wyłączenie kapitałów mniejszości	0,00	0,00	0,00	6.431,50	0,00	-6.431,50	0,00
Stan na początek okresu skorygowany	2.940.500,00	-1.498.016,35	10.154.029,59	-690.514,12	524.272,14	11.293,51	11.441.564,76
Umorzenie akcji własnych	-346.737,00	1.498.016,35	-1.151.279,35	0,00	0,00	0,00	0,00
Przeznaczenie na dywidendę - Emitent	0,00	0,00	-207.501,04	0,00	0,00	0,00	-207.501,04
Przekazanie wyniku za 2014 na dywidendę	0,00	0,00	0,00	-6.623,39	0,00	0,00	-6.623,39
Przeniesienie wyniku lat ubiegłych na kapitał zapasowy w jednostkach zależnych	0,00	0,00	11.618,91	-11.618,91	0,00	0,00	0,00
Zysk okresu	0,00	0,00	0,00	0,00	214.290,61	5.902,92	220.193,53
Saldo na dzień 30.06.2015	2.593.763,00	0,00	8.806.868,11	-708.756,42	738.562,74	17.196,43	11.447.633,87

5.6 Wybrane informacje dodatkowe

5.6.1 Sezonowość przychodów

O wynikach Grupy w znacznym stopniu decyduje sezonowość. Główny udział w przychodach Emitenta mają usługi audytorskie, a Grupa największe przychody generuje w pierwszym i drugim kwartale roku obrotowego, z uwagi na realizowanie w tym okresie usługi i czas zlecenia przez klientów badań sprawozdań finansowych.

5.6.2 Wartość firmy

W ramach konsolidacji danych finansowych powstała wartość firmy wynikająca z nadwyżki ceny nabycia udziałów przejmowanych spółek, nad sumą ich aktywów netto. Jako cenę nabycia przyjęto wartość nowej emisji akcji (2.831.000 sztuk) ustaloną według kursu rynkowego akcji Auxilium S.A. na dzień rejestracji połączenia, który w dniu 29 listopada 2011 r. wynosił 3,05.

Wartość firmy = akcje nowej emisji * kurs z dnia objęcia kontroli – Aktywa netto spółek przejmowanych

Wartość firmy = 2.831.000 * 3,05 – 64.768,31 = 8.569.781,69

W roku 2012 zgodnie z umową połączenia jednostka dominująca zakupiła 100% udziałów w spółce UHY ECA Szkolenia Sp. o.o., za cenę PLN 7.000,00. Aktywa netto spółki przejmowanej na dzień objęcia kontroli wynosiły PLN 4.272,63. Nadwyżka ceny nabycia nad aktywami netto dały wartość firmy w kwocie PLN 2.727,37.

Na koniec 2014 roku stwierdzono konieczność utworzenia odpisu aktualizującego w wysokości 18,7 TPLN

Powstała w wyniku konsolidacji wartość firmy na koniec 2015 roku została poddana testowi na utratę wartości zgodnie z MSR 36. Na jego podstawie nie stwierdzono konieczności utworzenia odpisu aktualizującego.

Dane w TPLN

Spółka	Wartość firmy BO	Aktywa netto	Wartość odzyskiwalna	Odpis	Wartość firmy BZ
UHY ECA Audyt Spółka z ograniczoną odpowiedzialnością Sp. k.	6.917,0	523,8	7.232,1	-	6.917,0
UHY ECA Podatki Spółka z ograniczoną odpowiedzialnością Sp. k.	1.135,0	-201,1	1.409,3	-	1.135,0
UHY ECA Outsourcing Sp. z o.o.	496,4	36,0	904,9	-	496,4
UHY ECA Szkolenia Sp. z o.o.	2,7	68,6	366,3	-	2,7
Różnica	8.551,1		9.912,6		8.551,1

5.6.3 Należności handlowe i pozostałe

Należności handlowe i pozostałe, w tym	1.032.328,84
należności handlowe	944.714,36
<i>Brutto</i>	<i>1.357.095,54</i>
<i>Odpisy</i>	<i>412.381,18</i>
podatkowe, w tym:	8.375,41
z tytułu podatku dochodowego	4.854,00
pozostałe należności podatkowe, w tym VAT	3.521,41
pozostałe należności	79.239,07
kaucje, wadia	43.040,21
od właścicieli	16.923,65
od pracowników	16.519,80
zapłacone zaliczki	1.093,01
Pozostałe	1.671,17
odpisy na pozostałe należności	-8,77

Wiekowanie należności z tytułu dostaw i usług

Należności brutto	1.357.095,54
W terminie	366.626,54
Przeterminowane	990.469,00
do 30 dni	323.778,91
od 31 do 90 dni	146.863,13
od 91 do 180 dni	62.874,95
od 181 do 365 dni	90.382,53
powyżej roku	366.569,48

5.6.4 Rezerwy krótkoterminowe

Tytuł rezerwy:	Wartość na 30.06.2016
na niewykorzystane urlopy	203.470,20
na premie i wynagrodzenia	0,00
odszkodowania gwarancyjne	93.960,00
na wynagrodzenia podwykonawców	446.150,00
pozostałe rezerwy	4.441,95
Razem:	748.022,15

5.6.5 Zobowiązania handlowe i pozostałe

Zobowiązania handlowe i pozostałe	1.689.710,50
handlowe	482.838,05
podatkowe, w tym:	361.684,58
z tytułu podatku dochodowego	0,00
pozostałe należności podatkowe, w tym VAT	361.684,58
pozostałe	845.187,88
zaliczki otrzymane	326.929,49
wobec pracowników	219.640,29
kredyty i pożyczki	382,96
leasingowe	73.205,64
wobec właścicieli	203.781,92
kaucje	6.961,67
pozostałe	14.285,91

5.6.6 Nota dodatkowa rachunku przepływów pieniężnych

Specyfikacja szczegółowa pozostałych korekt działalności operacyjnej.

	01.01.2016 30.06.2016	01.01.2015 30.06.2015
Pozostałe korekty	-62 122,72	-300 213,80
Amortyzacja	74 103,18	65 549,13
Odsetki i udziały w zyskach (dywidendy)	-12 784,60	-24 183,12
Zyski (straty) z działalności inwestycyjnej	-42 445,05	-2 796,84
Zmiana stanu rezerw	75 103,15	499 400,00
Zmiana stanu należności	-144 032,42	-481 058,36
Zmiana stanu zobowiązań krótkoterminowych, z wyjątkiem pożyczek i kredytów	-69 541,72	-140 225,65
Zmiana stanu rozliczeń międzyokresowych	91 870,92	-379 035,62
Inne korekty	-22 828,36*	0,00
Zmiana podatku dochodowego	-11 567,82	162 136,66

*na inne korekty składa się w całości wynik na utracie kontroli nad jednostką zależną

5.6.7 Segmenty operacyjne

Zgodnie z MSSF 8 prezentujemy przychody ze sprzedaży głównych segmentów operacyjnych Grupy.

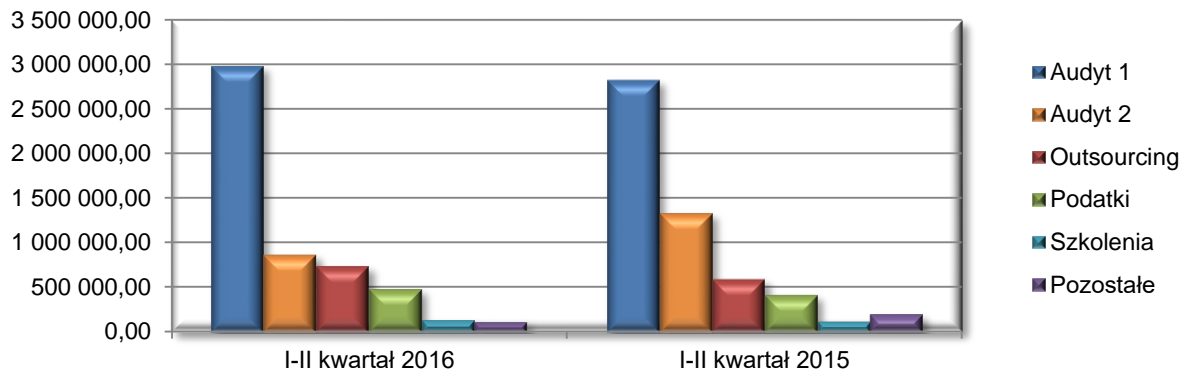
Wśród głównych obszarów działania Grupy UHY ECA wyróżniamy:

- audyt 1 – usługi związane z badaniami i przeglądami sprawozdań finansowych oraz inne usługi świadczone przez biegłych rewidentów na rzecz sektora korporacyjnego,
- audyt 2 – usługi związane z badaniami i przeglądami sprawozdań finansowych oraz inne usługi świadczone przez biegłych rewidentów na rzecz sektora publicznego oraz małych i średnich przedsiębiorstw,
- outsourcing księgowy – usługowe prowadzenie ksiąg rachunkowych oraz obsługa kadrowa,
- podatki – doradztwo podatkowe,

- szkolenia – usługi szkoleniowe z zakresu rachunkowości i podatków.

Grupa UHY ECA działa na terenie Polski i nie posiada kluczowych klientów. Jedynie w segmencie usług szkoleniowych dwóch klientów osiąga ponad 10% sumy przychodów segmentu. Na koniec drugiego kwartału 2016 roku generowali oni odpowiednio 40% i 12% sumy przychodów segmentu.

	Audyt 1	Audyt 2	Outsourcing	Podatki	Szkolenia	Pozostałe
I-II kwartał 2016	2.978.976,89	869.688,69	730.359,47	480.153,50	127.092,64	108.402,86
I-II kwartał 2015	2.824.287,88	1.331.130,86	587.161,90	417.191,72	114.069,91	194.329,27



	Audyt 1	Audyt 2	Outsourcing	Podatki	Szkolenia	Pozostałe
I kwartał 2016	1.493.591,30	240.023,97	351.770,87	234.272,29	61.629,23	26.644,11
II kwartał 2016	1.485.385,59	629.664,72	378.588,60	245.881,21	65.463,41	81.758,75

	II kwartał 2016	II kwartał 2015
Rentowność sprzedaży netto	20,86	9,18
Rentowność brutto	22,01	10,66
Rentowność netto	18,13	7,51

	I-II kwartał 2016	I-II kwartał 2015
Rentowność sprzedaży netto	19,16	15,85
Rentowność brutto	19,39	16,90
Rentowność netto	16,47	13,92

Przychody, koszty i wynik finansowy w podziale na segmenty operacyjne za okres 01.01.2016 - 30.06.2016

	Audyt 1	Audyt 2	Outsourcing	Podatki	Szkolenia	Pozostała działalność	Razem
Przychody ze sprzedaż uzyskiwane od zewnętrznych klientów	2.978.976,89	869.688,69	730.359,47	480.153,50	127.092,64	108.402,86	5.294.674,05
							0,00
Koszty podstawowej działalności operacyjnej	1.593.172,03	568.131,36	417.145,01	331.978,63	105.413,78	58.538,98	3.074.379,79
Koszty ogólnego przypadające na segment	828.004,77	49.600,46	185.586,85	89.112,77	8.831,91	44.539,77	1.205.676,53
Wynik segmentu na działalności operacyjnej	557.800,09	251.956,87	127.627,61	59.062,10	12.846,95	5.324,11	1.014.617,73
Pozostałe przychody operacyjne						69.213,48	69.213,48
Pozostałe koszty operacyjne						47.554,23	47.554,23
Utrata kontroli nad jednostką zależną						-22.827,36	-22.827,36
Wynik segmentu z działalności gospodarczej	557.800,09	251.956,87	127.627,61	59.062,10	12.846,95	4.156,00	1.013.449,62
Przychody finansowe						17.346,02	17.346,02
Koszty finansowe						3.914,33	3.914,33
Wynik finansowy brutto	557.800,09	251.956,87	127.627,61	59.062,10	12.846,95	17.587,69	1.026.881,31
Podatek dochodowy						155.030,49	155.030,49
Wynik finansowy netto							871.850,82

Przychody, koszty i wynik finansowy w podziale na segmenty operacyjne za okres 01.01.2015 - 30.06.2015

	Audyt 1	Audyt 2	Outsourcing	Podatki	Szkolenia	Pozostała działalność	Razem
Przychody ze sprzedaż uzyskiwane od zewnętrznych klientów	2.824.287,88	1.331.130,86	587.161,90	417.191,72	114.069,91	194.329,27	5.468.171,54
							0,00
Koszty podstawowej działalności operacyjnej	1.454.029,41	968.183,83	492.125,26	314.490,27	105.293,22	35.629,94	3.369.751,93
Koszty ogólnego przypadające na segment	822.112,66	91.195,61	139.017,53	123.016,16	10.703,08	45.620,48	1.231.665,52
Wynik segmentu na działalności operacyjnej	548.145,81	271.751,42	-43.980,89	-20.314,71	-1.926,39	113.078,85	866.754,09
Pozostałe przychody operacyjne						29.180,00	29.180,00
Pozostałe koszty operacyjne						5.894,76	5.894,76
Wynik segmentu z działalności gospodarczej	548.145,81	271.751,42	-43.980,89	-20.314,71	-1.926,39	136.364,09	890.039,33
Przychody finansowe						111.162,39	111.162,39
Koszty finansowe						76.884,18	76.884,18
Wynik finansowy brutto	548.145,81	271.751,42	-43.980,89	-20.314,71	-1.926,39	170.642,30	924.317,54
Podatek dochodowy						163.051,79	163.051,79
Wynik finansowy netto							761.265,75

Aktywa segmentów na 30.06.2016

	Audyt 1	Audyt 2	Outsourcing	Podatki	Szkolenia	Pozostała działalność	Razem
Aktywa segmentów	2.595.292,30	30.179,34	379.560,32	31.969,89	120.162,92	461.407,92	3.898.572,69
Wartość firmy	0,00	0,00	0,00	0,00	0,00	8.551.081,69	8.551.081,69
Aktywa nieprzypisane segmentom	0,00	0,00	0,00	0,00	0,00	2.067.548,98	2.067.548,98
Aktywa ogółem	2.595.292,30	30.179,34	379.560,32	311.969,89	120.162,92	11.080.038,59	14.517.203,36

Aktywa segmentów na 30.06.2015

	Audyt 1	Audyt 2	Outsourcing	Podatki	Szkolenia	Pozostała działalność	Razem
Aktywa segmentów	2.052.852,06	680.435,58	274.664,91	328.761,21	113.064,47	519.572,09	3.969.350,32
Wartość firmy	0,00	0,00	0,00	0,00	0,00	8.551.081,69	8.551.081,69
Aktywa nieprzypisane segmentom	0,00	0,00	0,00	0,00	0,00	1.939.505,21	1.939.505,21
Aktywa ogółem	2.052.852,06	680.435,58	274.664,91	328.761,21	113.064,47	11.010.158,99	14.459.937,22

6. Wybrane jednostkowe dane finansowe

Poniższe dane finansowe zostały przeliczone na EUR według kursów z punktu 4. Prezentowane dane zawierają wyłącznie jednostkowe dane finansowe Emitenta, z uwzględnieniem wypłaconych Emitentowi dywidend ze spółek zależnych.

L.p.	WYBRANE DANE FINANSOWE	w zł		w EUR	
		II kwartał 2016 01.04.2016 - 30.06.2016	II kwartał 2015 01.04.2015 - 30.06.2015	II kwartał 2016 01.04.2016 - 30.06.2016	II kwartał 2015 01.04.2015 - 30.06.2015
1	Przychody netto ze sprzedaży	196.233,15	245.329,67	44.546,81	59.554,71
2	Amortyzacja	6.894,72	4.950,69	1.565,17	1.201,80
3	Zysk/strata na sprzedaży	22.324,31	10.747,79	5.067,83	2.609,07
4	Zysk/strata na działalności operacyjnej	22.324,04	11.198,09	5.067,77	2.718,38
5	Zysk/strata brutto	470.650,85	317.370,00	106.842,26	77.042,77
6	Zysk/strata netto	358.312,17	227.390,55	81.340,30	55.199,92

L.p.	WYBRANE DANE FINANSOWE	w zł		w EUR	
		Narastająco 01.01.2016 - 30.06.2016	Narastająco 01.01.2015 - 30.06.2015	Narastająco 01.01.2016 - 30.06.2016	Narastająco 01.01.2015 - 30.06.2015
1	Przychody netto ze sprzedaży	381.608,52	466.817,64	87.114,96	112.918,81
2	Amortyzacja	13.516,47	6.203,82	3.085,59	1.500,65
3	Zysk/strata na sprzedaży	31.541,30	12.991,96	7.200,36	3.142,63
4	Zysk/strata na działalności operacyjnej	30.865,82	13.527,10	7.046,16	3.272,08
5	Zysk/strata brutto	484.145,81	323.496,95	110.522,54	78.250,88
6	Zysk/strata netto	330.222,89	163.745,16	75.384,46	39.608,42

Źródło: Spółka

L.p.	WYBRANE DANE FINANSOWE	w zł		w EUR	
		31.03.2016r.	31.03.2015r.	31.03.2016r.	31.03.2015r.
1	Kapitał własny	10.978.801,03	10.908.281,01	2.480.804,66	2.600.677,33
2	Należności długoterminowe	0,00	0,00	0,00	0,00
3	Należności krótkoterminowe	363.955,29	316.587,34	82.240,49	75.478,58
4	Środki pieniężne i inne aktywa pieniężne	1.634.474,23	1.891.061,72	369.330,98	450.853,93
5	Zobowiązania długoterminowe	303.349,10	177.753,79	68.545,72	42.378,84
6	Zobowiązania krótkoterminowe	204.838,06	389.534,77	46.285,86	92.870,20

Źródło: Spółka

7. Skrócone jednostkowe sprawozdanie finansowe Emitenta

7.1. Informacja o zasadach przyjętych przy sporządzaniu raportu, w tym informacje o zmianach stosowanych zasad (polityki) rachunkowości

Skonsolidowane sprawozdanie finansowe za okres 01.01.2016 – 30.06.2016 zostało sporządzone zgodnie z Międzynarodowymi Standardami Rachunkowości i Międzynarodowymi Standardami Sprawozdawczości Finansowej. W szczególności niniejszy raport sporządzono w oparciu o MSR 34 Śródroczna sprawozdawczość finansowa oraz MSR 27 Jednostkowe sprawozdania finansowe. W kwestiach nie uregulowanych przez MSSF zastosowano wymogi ustawy o rachunkowości.

Metody wyceny są zgodne z zasadami przyjętymi do sporządzenia skonsolidowanego sprawozdania finansowego opisanymi w punkcie 5.1.

7.2. Jednostkowe sprawozdanie z całkowitych dochodów Emitenta

	01.01.2016 30.06.2016	01.01.2015 30.06.2015
Przychody z działalności operacyjnej	381.608,52	466.817,64
Koszty działalności operacyjnej	350.067,22	453.825,68
Amortyzacja	13.516,47	6.203,82
Zużycie materiałów i energii	24.738,00	42.033,72
Usługi obce	238.302,55	327.115,40
Podatki i opłaty	2.540,83	2.313,22
Wynagrodzenia i świadczenia na rzecz pracowników	43.930,89	48.547,12
Wartość sprzedanych towarów i materiałów	0,00	0,00
Pozostałe koszty	27.038,48	27.612,40
Zysk (strata) ze sprzedaży	31.541,30	12.991,96
Pozostałe przychody operacyjne	1,85	682,85
Pozostałe koszty operacyjne	677,33	147,71
Zysk (strata) na działalności operacyjnej	30.865,82	13.527,10
Przychody finansowe	454.731,76	382.360,34
Koszty finansowe	1.451,77	72.390,49
Zysk (strata) brutto	484.145,81	323.496,95
Podatek dochodowy	153.922,92	159.751,79
Zysk (strata) netto z działalności kontynuowanej	330.222,89	163.745,16
Działalność zaniechana		
Zysk (strata) netto z działalności zaniechanej	0,00	0,00
Zysk (strata) netto za rok obrotowy	330.222,89	163.745,16
Inne całkowite dochody	0,00	0,00
- zabezpieczenia przepływów pieniężnych	0,00	0,00
Podatek od innych całkowitych dochodów	0,00	0,00
Inne całkowite dochody netto	0,00	0,00
Całkowity dochód za okres	330.222,89	163.745,16
Zysk (strata) okresu (zanalizowany)	330.222,89	163.745,16
Średnia liczba akcji	5.187.526	5.187.526
Zysk (strata) przypadająca na jedną akcję		
- podstawowy	0,06	0,03
- rozwodniony	0,06	0,03

	01.04.2016 30.06.2016	01.04.2015 30.06.2015
Przychody z działalności operacyjnej	196.233,15	245.329,67
Koszty działalności operacyjnej	173.908,84	234.581,88
Amortyzacja	6.894,72	4.950,69
Zużycie materiałów i energii	16.747,74	27.354,55
Usługi obce	108.979,81	159.550,98
Podatki i opłaty	1.240,07	1.500,36
Wynagrodzenia i świadczenia na rzecz pracowników	24.464,03	24.246,67
Wartość sprzedanych towarów i materiałów	0,00	0,00
Pozostałe koszty	15.582,47	16.978,63
Zysk (strata) ze sprzedaży	22.324,31	10.747,79
Pozostałe przychody operacyjne	0,62	597,51
Pozostałe koszty operacyjne	0,89	147,21
Zysk (strata) na działalności operacyjnej	22.324,04	11.198,09
Przychody finansowe	446.570,94	306.571,92
Koszty finansowe	-1.755,87	400,01
Zysk (strata) brutto	470.650,85	317.370,00
Podatek dochodowy	112.338,68	89.979,45
Zysk (strata) netto z działalności kontynuowanej	358.312,17	227.390,55
Działalność zaniechana		
Zysk (strata) netto z działalności zaniechanej	0,00	0,00
Zysk (strata) netto za rok obrotowy	358.312,17	227.390,55
Inne całkowite dochody	0,00	0,00
- zabezpieczenia przepływów pieniężnych	0,00	0,00
Podatek od innych całkowitych dochodów	0,00	0,00
Inne całkowite dochody netto	0,00	0,00
Całkowity dochód za okres	358.312,17	227.390,55
Zysk (strata) okresu (zanalizowany)	358.312,17	227.390,55
Średnia liczba akcji	5.187.526	5.187.526
Zysk (strata) przypadająca na jedną akcję		
- podstawowy	0,07	0,04
- rozwodniony	0,07	0,04

7.3 Jednostkowe sprawozdanie z sytuacji finansowej

AKTYWA	Stan na 30.06.2016r.	Stan na 31.12.2015r.	Stan na 30.06.2015r.
Aktywa trwałe	9.106.039,10	9.113.757,60	8.932.232,28
Rzeczowe aktywa trwałe	222.328,29	232.204,92	20.812,38
Pozostałe wartości niematerialne	0,00	0,00	0,00
Aktywa finansowe	8.668.383,32	8.668.383,32	8.668.383,32
Aktywa z tytułu odroczonego podatku dochodowego	215.327,49	213.169,36	243.036,58
Aktywa obrotowe	2.598.976,65	2.459.792,82	2.543.337,29
Należności handlowe oraz pozostałe należności	439.433,42	290.339,60	307.071,34
Należności z tytułu podatku dochodowego	4.283,00	145.429,00	9.516,00
Aktywa finansowe	188.696,92	187.084,62	175.206,48
Pożyczki	150.000,00	173.784,13	150.000,00
Środki pieniężne i ich ekwiwalenty	1.810.968,26	1.654.732,00	1.891.061,72
Rozliczenia międzyokresowe	5.595,05	8.423,47	10.481,75
AKTYWA RAZEM	11.705.015,75	11.573.550,42	11.475.569,57
ZOBOWIĄZANIA I KAPITAŁY WŁASNE			
Kapitał własny przypadający jednostce dominującej	11.129.612,16	11.006.890,31	10.908.281,01
Kapitał podstawowy	2.593.763,00	2.593.763,00	2.593.763,00
Akcje własne (wielkość ujemna)	0,00	0,00	0,00
Pozostałe kapitały	8.719.783,62	8.719.783,62	8.719.783,62
Zyski zatrzymane	-183.934,46	-306.656,31	-405.265,61
Zobowiązania długoterminowe	226.308,62	258.916,82	177.753,79
Rezerwa z tytułu odroczonego podatku dochodowego	186.838,23	206.000,18	177.753,79
Zobowiązania z tytułu leasingu	39.470,39	52.916,64	0,00
Zobowiązania krótkoterminowe	349.094,97	307.743,29	389.534,77
Zobowiązania z tytułu dostaw i usług oraz inne zobowiązania	316.567,86	261.702,42	389.534,77
Zobowiązania z tytułu leasingu	26.647,11	26.160,87	0,00
Rezerwy krótkoterminowe	5.880,00	19.880,00	0,00
Razem zobowiązania	575.403,59	566.660,11	567.288,56
RAZEM ZOBOWIĄZANIA I KAPITAŁY WŁASNE	11.705.015,75	11.573.550,42	11.475.569,57

7.4 Jednostkowe sprawozdanie z przepływów pieniężnych Emitenta

	01.01.2016 30.06.2016	01.01.2015 30.06.2015
PRZEPŁYWY ŚRODKÓW PIENIĘŻNYCH Z DZIAŁALNOŚCI OPERACYJNEJ		
Zysk (strata) netto z działalności zaniechanej	0,00	0,00
Zysk (strata) netto z działalności kontynuowanej	484.145,81	323.496,95
Zysk (strata) brutto	484.145,81	323.496,95
Podatek dochodowy zapłacony	-34.097,00	0,00
Pozostałe korekty	-405.241,99	-344.645,71
Przepływy pieniężne netto z działalności operacyjnej	44.806,82	-21.148,76
PRZEPŁYWY ŚRODKÓW PIENIĘŻNYCH Z DZIAŁALNOŚCI INWESTYCYJNEJ		
Wpływy	129.420,60	70.616,44
Zbycie wartości niematerialne i prawne oraz rzeczowych aktywów trwałych	0,00	0,00
Z aktywów finansowych, w tym :	129.420,60	70.616,44
a) w jednostkach powiązanych	113.605,21	0,00
- dywidendy udziały w zyskach	89.821,08	0,00
- spłata pożyczki	23.784,13	0,00
b) w pozostałych jednostkach	15.815,39	70.616,44
- zbycie aktywów finansowych	0,00	29.116,06
- dywidendy i udziały w zyskach	0,00	20.000,00
- odsetki	15.815,39	21.500,38
Wydatki	3.639,84	91.697,56
Nabycie wartości niematerialnych i prawnych oraz rzeczowych aktywów trwałych	3.639,84	3.697,56
Na aktywa finansowe, w tym :	0,00	88.000,00
a) W jednostkach powiązanych	0,00	88.000,00
- udzielone pożyczki	0,00	88.000,00
Przepływy pieniężne netto z działalności inwestycyjnej (I+/- II)	125.780,76	-21.081,12
PRZEPŁYWY ŚRODKÓW PIENIĘŻNYCH Z DZIAŁALNOŚCI FINANSOWEJ		
Wpływy	0,00	0,00
Wydatki	14.351,32	0,00
Płatności zobowiązań z tytułu umów leasingu finansowego	12.960,01	0,00
Odsetki	1.391,31	0,00
Przepływy pieniężne netto z działalności finansowej (I+/- II)	-14.351,32	0,00
PRZEPŁYWY PIENIĘŻNE NETTO, RAZEM (AIII+/-BIII+/-CIII)	156.236,26	-42.229,88
BILANSOWA ZMIANA STANU ŚRODKÓW PIENIĘŻNYCH	156.236,26	-42.229,88
- w tym zmiana stanu środków pieniężnych z tytułu różnic kursowych od walut obcych	0,00	0,00
ŚRODKI PIENIĘŻNE NA POCZĄTEK OKRESU	1.654.732,00	1.933.291,60
ŚRODKI PIENIĘŻNE NA KONIEC OKRESU (F+/-D), w tym	1.810.968,26	1.891.061,72
- o ograniczonej możliwości dysponowania	0,00	0,00

	01.04.2016 30.06.2016	01.04.2015 30.06.2015
PRZEPŁYWY ŚRODKÓW PIENIĘŻNYCH Z DZIAŁALNOŚCI OPERACYJNEJ		
Zysk (strata) netto z działalności zaniechanej	0,00	0,00
Zysk (strata) netto z działalności kontynuowanej	470.650,85	317.370,00
Zysk (strata) brutto	470.650,85	317.370,00
Podatek dochodowy zapłacony	-34.097,00	0,00
Pozostałe korekty	-374.162,21	-286.871,83
Przepływy pieniężne netto z działalności operacyjnej	62.391,64	30.498,17
PRZEPŁYWY ŚRODKÓW PIENIĘŻNYCH Z DZIAŁALNOŚCI INWESTYCYJNEJ		
Wpływy	121.259,78	34.008,75
Zbycie wartości niematerialne i prawne oraz rzeczowych aktywów trwałych	0,00	0,00
Z aktywów finansowych, w tym :	121.259,78	34.008,75
a) w jednostkach powiązanych	113.605,21	0,00
- dywidendy udziały w zyskach	89.821,08	0,00
- spłata pożyczki	23.784,13	0,00
b) w pozostałych jednostkach	7.654,57	34.008,75
- dywidendy i udziały w zyskach	0,00	20.000,00
- odsetki	7.654,57	14.008,75
Wydatki	0,00	61.697,56
Nabycie wartości niematerialnych i prawnych oraz rzeczowych aktywów trwałych	0,00	3.697,56
Na aktywa finansowe, w tym :	0,00	58.000,00
b) W jednostkach powiązanych	0,00	58.000,00
- udzielone pożyczki	0,00	58.000,00
Przepływy pieniężne netto z działalności inwestycyjnej (I+/- II)	121.259,78	-27.688,81
PRZEPŁYWY ŚRODKÓW PIENIĘŻNYCH Z DZIAŁALNOŚCI FINANSOWEJ		
Wpływy	0,00	0,00
Wydatki	7.157,39	0,00
Płatności zobowiązań z tytułu umów leasingu finansowego	6.509,84	0,00
Odsetki	647,55	0,00
Przepływy pieniężne netto z działalności finansowej (I+/- II)	-7.157,39	0,00
PRZEPŁYWY PIENIĘŻNE NETTO, RAZEM (AIII+/-BIII+/-CIII)	176.494,03	2.809,36
BILANSOWA ZMIANA STANU ŚRODKÓW PIENIĘŻNYCH	176.494,03	2.809,36
- w tym zmiana stanu środków pieniężnych z tytułu różnic kursowych od walut obcych	0,00	0,00
ŚRODKI PIENIĘŻNE NA POCZĄTEK OKRESU	1.634.474,23	1.888.252,36
ŚRODKI PIENIĘŻNE NA KONIEC OKRESU (F+/-D), w tym	1.810.968,26	1.891.061,72
- o ograniczonej możliwości dysponowania	0,00	0,00

7.5 Jednostkowe sprawozdanie ze zmian w kapitale własnym Emitenta

JEDNOSTKOWE SPRAWOZDANIE ZE ZMIAN W KAPITALE WŁASNYM za okres 01.01.2016 r. – 30.06.2016 r.

Pozycje kapitału własnego:	Kapitał podstawowy	Akcje własne	Pozostałe kapitały	Zyski zatrzymane	Zysk (strata) netto	Razem Kapitał własny
Saldo na dzień 01.01.2016	2.593.763,00	0,00	8.719.783,62	-569.010,77	262.354,46	11.006.890,31
Stan na początek okresu skorygowany	2.593.763,00	0,00	8.719.783,62	-569.010,77	262.354,46	11.006.890,31
Przeznaczenie na dywidendę	0,00	0,00	0,00	0,00	-207.501,04	-207.501,04
Nierozliczony zysk roku ubiegłego	0,00	0,00	0,00	54.853,42	-54.853,42	0,00
Zysk okresu	0,00	0,00	0,00	0,00	330.222,89	330.222,89
Saldo na dzień 30.06.2016	2.593.763,00	0,00	8.719.783,62	-514.157,35	330.222,89	11.129.612,16

JEDNOSTKOWE SPRAWOZDANIE ZE ZMIAN W KAPITALE WŁASNYM za okres 01.01.2015 r. – 30.06.2015 r.

Pozycje kapitału własnego:	Kapitał podstawowy	Akcje własne	Pozostałe kapitały	Zyski zatrzymane	Zysk (strata) netto	Razem Kapitał własny
Saldo na dzień 01.01.2015	2.940.500,00	-1.498.016,35	10.078.564,01	0,00	-569.010,77	10.952.036,89
Umorzenie akcji własnych	-346.737,00	1.498.016,35	-1.151.279,35	0,00	0,00	0,00
Przeznaczenie na dywidendę	0,00	0,00	-207.501,04	0,00	0,00	-207.501,04
Nierozliczony zysk roku ubiegłego	0,00	0,00	0,00	-569.010,77	569.010,77	0,00
Zysk okresu	0,00	0,00	0,00	0,00	163.745,16	163.745,16
Saldo na dzień 30.06.2015	2.593.763,00	0,00	8.719.783,62	-569.010,77	163.745,16	10.908.281,01

JEDNOSTKOWE SPRAWOZDANIE ZE ZMIAN W KAPITALE WŁASNYM za okres 01.04.2016 r. – 30.06.2016 r.

Pozycje kapitału własnego:	Kapitał podstawowy	Akcje własne	Pozostałe kapitały	Zyski zatrzymane	Zysk (strata) netto	Razem Kapitał własny
Saldo na dzień 01.04.2016	2.593.763,00	0,00	8.719.783,62	-306.656,31	-28.089,28	10.978.801,03
Stan na początek okresu skorygowany	2.593.763,00	0,00	8.719.783,62	-306.656,31	-28.089,28	10.978.801,03
Przeznaczenie na dywidendę	0,00	0,00	0,00	-207.501,04	0,00	-207.501,04
Zysk okresu	0,00	0,00	0,00	0,00	358.312,17	358.312,17
Saldo na dzień 30.06.2016	2.593.763,00	0,00	8.719.783,62	-514.157,35	330.222,89	11.129.612,16

JEDNOSTKOWE SPRAWOZDANIE ZE ZMIAN W KAPITALE WŁASNYM za okres 01.04.2015 r. – 30.06.2015 r.

Pozycje kapitału własnego:	Kapitał podstawowy	Akcje własne	Pozostałe kapitały	Zyski zatrzymane	Zysk (strata) netto	Razem Kapitał własny
Saldo na dzień 01.04.2015	2.940.500,00	-1.498.016,35	10.078.564,01	-569.010,77	-63.645,39	10.888.391,50
Umorzenie akcji własnych	-346.737,00	1.498.016,35	-1.151.279,35	0,00	0,00	0,00
Przeznaczenie na dywidendę	0,00	0,00	-207.501,04	0,00	0,00	-207.501,04
Zysk okresu	0,00	0,00	0,00	0,00	227.390,55	227.390,55
Saldo na dzień 30.06.2015	2.593.763,00	0,00	8.719.783,62	-569.010,77	163.745,16	10.908.281,01

8. Komentarz Zarządu, zawierający zwięzłą charakterystykę istotnych dokonań lub niepowodzeń emitenta w okresie, którego dotyczy raport, wraz z opisem najważniejszych czynników i zdarzeń, w szczególności o nietypowym charakterze, mających wpływ na osiągnięte wyniki, w odniesieniu do Emitenta i Grupy.

Grupa

W II kwartale 2016 r. Grupa osiągnęła przychody na poziomie 2.886,7 tys. zł i osiągnęła zysk ze sprzedaży w wysokości 602,2 tys. zł, co oznacza wzrost wyniku o 123,9% w porównaniu do analogicznego okresu roku ubiegłego, w którym Grupa wygenerowała przychody w wysokości 2.930,6 tys. zł i osiągnęła zysk ze sprzedaży w wysokości 269 tys. zł. Prowadzona przez Grupę działalność ma charakter sezonowy. Sezonowość dotyczy zwłaszcza usług audytorskich. W związku z przeprowadzanymi w pierwszym i drugim kwartale badaniami sprawozdań finansowych, które stanowią główny obszar działalności Grupy UHY ECA, wyniki tych segmentów mogą wahać się pomiędzy pierwszym i drugim kwartałem. W II kwartale segment Audytu 1 wygenerował przychody na podobnym poziomie, jak w I kwartale, natomiast segment Audytu 2 w drugim kwartale wygenerował ponad 2krotnie więcej przychodów niż w pierwszym kwartale br. (I kwartał 240 tys. zł, II kwartał 630 tys. zł). Narastająco można zauważyć nieznaczną poprawę wyniku segmentu Audytu 1 (wzrost o 9,7 tys. zł w porównaniu do analogicznego okresu roku ubiegłego) oraz pogorszenie segmentu Audytu 2 (spadek wyniku o 19,8 tys. zł).

Widocznej poprawie uległy wyniki w segmentach outsourcingu i doradztwa podatkowego. Przychody tych segmentów wzrosły w stosunku do analogicznego okresu roku ubiegłego, co przyczyniło się do osiągnięcia przez nie zysków w przeciwieństwie do strat poniesionych na koniec drugiego kwartału 2015 r.

Swój wynik poprawił także segment usług szkoleniowych osiągając 12,8 tys. zł zysku (na koniec drugiego kwartału 2015 r. strata 1,9 tys. zł).

Emitent

W II kwartale 2016 r. Emitent osiągnął przychody na poziomie 196,2 tys. zł. i osiągnął zysk ze sprzedaży na poziomie 22,3 tys. zł. Narastająco Emitent wypracował 381,6 tys. zł przychodów i osiągnął zysk ze sprzedaży w wysokości 31,5 tys. zł. Zgodnie z przyjętą strategią działania, generowane przychody w głównej mierze dotyczą refakturowanych kosztów Grupowych oraz opłat holdingowych.

Wygenerowana w pierwszym kwartale strata wynika z naliczonego podatku dochodowego od zysków generowanych przez spółki zależne, dla których Emitent jest płatnikiem podatku dochodowego od osób prawnych.

9. Informacja Zarządu na temat aktywności, jaką w okresie objętym raportem podjęto w obszarze rozwoju prowadzonej działalności, w szczególności poprzez działania nastawione na wprowadzenie rozwiązań innowacyjnych w przedsiębiorstwie.

W drugim kwartale 2016 r. Spółki audytorskie, wchodzące w skład Grupy Kapitałowej UHY ECA, pozyskały szereg zleceń na przeprowadzenie badań sprawozdań finansowych. Wśród klientów pozyskanych w tym okresie można wskazać na podmioty zarówno z rynku GPW, jak i notowane na NewConnect, w tym m.in. Pozbud T&R S.A., Navimor-Invest S.A., „IZOLACJA-JAROCIN” S.A., TelForceOne S.A., Emperia Holding S.A. W omawianym okresie, działania w obszarze rozwoju prowadzonej przez poszczególne Spółki z Grupy Kapitałowej UHY ECA działalności polegały przede wszystkim na dynamicznym dostosowywaniu oferty usług do potrzeb rynku. Grupa stale dopracowuje model sprzedaży, uwzględniający zarówno aspekt ceny, jak i sposobu dotarcia do klienta. Duży nacisk Emitent stawia na cross-selling. Emitent docierał ze swoją ofertą do szerokiego wachlarza klientów - od małej firmy po podmiot o złożonej strukturze, w tym również z kapitałem zagranicznym. W gronie klientów Grupy znajduje się szereg podmiotów zaufania publicznego, spółek publicznych. Korzystając z różnych doświadczeń Emitent stale uatrakcyjnia swoją ofertę, biorąc pod uwagę oczekiwania zmieniającego się rynku.

W drugim kwartale ukazały się również prestiżowe rankingi branżowe podsumowujących 2015 r. 18 kwietnia 2016 r. w Rzeczypospolitej ukazały się wyniki Rankingu Najlepszych Firm Audytorskich. Grupa UHY ECA zajęła miejsce w pierwszej dziesiątce, plasując się na 7. miejscu ww. rankingu. To awans o jedno miejsce w porównaniu do poprzedniego roku, w którym Grupa UHY ECA uplasowała się na 8. pozycji. Grupa UHY ECA pozostaje również w pierwszej dziesiątce w Rankingu Najlepszych Auditorów Spółek Giełdowych, zajmując 8. lokatę (pozycja bez zmian w porównaniu do roku ubiegłego).

Z kolei, 21 czerwca w Rzeczypospolitej ukazał się Ranking Firm Doradztwa Podatkowego. UHY ECA Podatki Spółka z ograniczoną odpowiedzialnością Sp. k., tj. spółka należąca do Grupy Kapitałowej Emitenta, zajęła w tegorocznym zestawieniu, wśród wszystkich kancelarii doradztwa podatkowego, miejsce 53 (awans o 9 pozycji w porównaniu do roku ubiegłego). Jednocześnie spółka ta znalazła się w czwórce największych firm doradztwa podatkowego, mających swą siedzibę na terenie województwa małopolskiego. Jak wynika z ww. rankingów, Grupa Kapitałowa UHY ECA plasuje się w czołówce firm świadczących usługi podatkowe w Polsce. W ocenie Emitenta fakt ten stanowi potwierdzenie słuszności obranej przez Grupę Kapitałową UHY ECA strategii rozwoju.

Dnia 02.06.2016 Spółka UHY ECA S.A. zawarła umowę sprzedaży spółki Auxilium Audyt Spółka z ograniczoną odpowiedzialnością Sp. k. o czym poinformowano w raporcie bieżącym nr 38/2016. Zawarcie niniejszej umowy jest rezultatem przyjętej i konsekwentnie realizowanej strategii rozwoju Grupy Kapitałowej, w efekcie której skoncentrowano działalność audytorską w obrębie jednego podmiotu.

10. Stanowisko Zarządu odnośnie możliwości realizacji publikowanych prognoz finansowych na dany rok obrotowy.

Emitent nie publikował prognoz finansowych.

11. Opis stanu realizacji działań i inwestycji emitenta oraz harmonogramu ich realizacji (ogólny opis planowanych działań i inwestycji emitenta oraz planowany harmonogram ich realizacji po wprowadzeniu jego instrumentów do alternatywnego systemu obrotu – w przypadku emitenta, który nie osiąga regularnych przychodów z prowadzonej działalności operacyjnej) –odniesienie

Emitent nie publikował Dokumentu Informacyjnego. Prospekt emisyjny nie zawierał informacji dotyczących dokumentu informacyjnego wg § 10 pkt 13a) Załącznika Nr 1 do Regulaminu Alternatywnego Systemu Obrotu, w związku z tym nie przekazuje się w raporcie kwartalnym opisu stanu realizacji działań i inwestycji oraz harmonogramu ich realizacji. Emitent debiutował w 2007 r.

12. Informacje dotyczące liczby osób zatrudnionych przez emitenta, w przeliczeniu na pełne etaty

W II kwartale 2016 r. stan zatrudnienia w przeliczeniu na pełne etaty prezentował się następująco:

- UHY ECA S.A.: 1 etat,
- Grupa Kapitałowa UHY ECA: 67 etatów.

13. Oświadczenie Zarządu**OŚWIADCZENIE ZARZĄDU****dotyczące informacji finansowych i danych porównywalnych za II kwartał 2016 roku**

Zarząd UHY ECA S.A. z siedzibą w Krakowie (dalej: „Emitent”) oświadcza, że wedle jego najlepszej wiedzy, wybrane informacje finansowe i dane porównywalne za II kwartał 2016 roku, sporządzone zostały zgodnie z przepisami obowiązującymi Emitenta, oraz że kwartalne skonsolidowane sprawozdanie z działalności Emitenta zawiera prawdziwy obraz rozwoju i osiągnięć UHY ECA S.A. oraz Grupy Kapitałowej UHY ECA, w której UHY ECA S.A. jest jednostką dominującą.

dr Roman Seredyński
Prezes Zarządu

Piotr Woźniak
Członek Zarządu