

**SKRÓCONY ŚRÓDROCZNY SKONSOLIDOWANY RAPORT KWARTALNY
Qsr 3/2022**

**GRUPY KAPITAŁOWEJ PPH KOMPAP S.A.
ZA OKRES 01.01.2022 - 30.09.2022**

**(zgodnie z § 60 ust. 2 i § 62 ust.3 Rozporządzenia Ministra Finansów z
dnia 29 marca 2018 roku - Dz. U. z 2018 r. poz. 757) w sprawie informacji
bieżących i okresowych przekazywanych przez emitentów papierów
wartościowych oraz warunków uznawania za równoważne informacji
wymaganych przepisami prawa państwa niebędącego państwem
członkowskim**

zawierający skrócone śródroczne skonsolidowane sprawozdanie finansowe za
III kwartał 2022 według MSR 34 w walucie PLN
oraz skrócone śródroczne jednostkowe sprawozdanie finansowe
za III kwartał 2022 według MSR 34 w walucie PLN

4 listopada 2022 roku

SPIS TREŚCI

I. OŚWIADCZENIE ZARZĄDU	3
II. WYBRANE DANE FINANSOWE	4
III. INFORMACJE OGÓLNE I STRUKTURA ORGANIZACJI GRUPY KAPITAŁOWEJ	5
IV. SKRÓCONE ŚRÓDROCZNE SKONSOLIDOWANE SPRAWOZDANIE FINANSOWE ZA III KWARTAŁ 2022 ROKU	
Śródroczne skrócone skonsolidowane sprawozdanie z całkowitych dochodów	10
Śródroczne skrócone skonsolidowane sprawozdanie z sytuacji finansowej	11
Śródroczne skrócone skonsolidowane sprawozdanie ze zmian w kapitale własnym	12
Śródroczne skrócone skonsolidowane sprawozdanie z przepływów pieniężnych	13
Dane objaśniające do kwartalnego skróconego skonsolidowanego sprawozdania finansowego	14
Pozostałe informacje	18
V. SKRÓCONE ŚRÓDROCZNE JEDNOSTKOWE SPRAWOZDANIE FINANSOWE ZA III KWARTAŁ 2022 ROKU	
Jednostkowe skrócone sprawozdanie z całkowitych dochodów	21
Jednostkowe skrócone sprawozdanie z sytuacji finansowej	22
Jednostkowe skrócone sprawozdanie ze zmian w kapitale własnym	23
Jednostkowe skrócone sprawozdanie z przepływów pieniężnych	24

Laskowice, 4 listopada 2022 r.

Oświadczenie Zarządu

Zgodnie z wymogami Rozporządzenia Ministra Finansów z dnia 29 marca 2018 roku - Dz. U. z 2018 r. poz. 757) w sprawie informacji bieżących i okresowych przekazywanych przez emitentów papierów wartościowych oraz warunków uznawania za równoważne informacji wymaganych przepisami prawa państwa niebędącego państwem członkowskim Zarząd PPH Kompap S.A. niniejszym oświadcza, iż:

Śródroczne skrócone skonsolidowane sprawozdanie finansowe oraz śródroczne skrócone jednostkowe sprawozdanie finansowe sporządzone za okres od 1 stycznia 2022 roku do 30 września 2022 roku oraz dane porównywalne sporządzone zostały według jego najlepszej wiedzy zgodnie z obowiązującymi zasadami rachunkowości oraz że odzwierciedlają w sposób prawdziwy, rzetelny i jasny sytuację majątkową i finansową odpowiednio Grupy Kapitałowej PPH Kompap S.A. i PPH Kompap S.A. oraz ich wynik finansowy.

Prezes Zarządu - Waldemar Lipka

.....
Zarząd

Grupa Kapitałowa Przedsiębiorstwo Produkcyjno - Handlowe KOMPAP S.A.

SKRÓCONY ŚRÓDROCZNY SKONSOLIDOWANY RAPORT KWARTALNY QSr 3/2022

Wszystkie kwoty wyrażone są w tysiącach złotych polskich (o ile nie wskazano inaczej)

Wybrane dane finansowe prezentowane w sprawozdaniu finansowym przeliczono na walutę Euro w następujący sposób:

- Pozycje dotyczące sprawozdania z całkowitych dochodów oraz sprawozdania z przepływów pieniężnych za bieżący okres sprawozdawczy przeliczono według kursu stanowiącego średnią arytmetyczną średnich kursów ogłaszanych przez NBP obowiązujących na ostatni dzień każdego miesiąca roku. Kurs ten wyniósł 1EURO = 4,6880 dla okresu bieżącego i 4,5585 dla okresu porównawczego.
- Pozycje sprawozdania z sytuacji finansowej przeliczono według średniego kursu ogłoszonego przez NBP, obowiązującego na dzień bilansowy. Kurs ten wyniósł 1 EURO = 4,8698 dla okresu bieżącego oraz dla okresu porównawczego tj., z dnia 31.12.2021 średni kurs NBP wyniósł 4,5994.

WYBRANE SKONSOLIDOWANE DANE FINANSOWE

Wyszczególnienie	tys. PLN		tys. EUR	
	30.09.2022	30.09.2021 31.12.2021*	30.09.2022	30.09.2021 31.12.2021*
Przychody ze sprzedaży	78 276	66 927	16 697	14 682
Zysk (strata) z działalności operacyjnej	6 547	5 717	1 397	1 254
Zysk (strata) brutto	7 214	5 514	1 539	1 210
Zysk (strata) netto przypadający akcjonariuszom jednostki dominującej	6 303	4 088	1 344	897
Przepływy środków pieniężnych netto z działalności operacyjnej	15 597	13 816	3 327	3 031
Przepływy środków pieniężnych netto z działalności inwestycyjnej	(5 235)	(1 776)	(1 117)	(390)
Przepływy środków pieniężnych netto z działalności finansowej	(7 573)	(11 179)	(1 615)	(2 452)
Zmiana stanu środków pieniężnych i ich ekwiwalentów	2 789	861	595	189
Aktywa razem	119 751	108 003	24 591	23 482
Zobowiązania długoterminowe	15 520	16 531	3 187	3 594
Zobowiązania krótkoterminowe	28 269	19 750	5 805	4 294
Kapitał własny przypadający akcjonariuszom jednostki dominującej	75 962	71 722	15 599	15 594
Kapitał zakładowy	5 617	5 617	1 153	1 221
Liczba akcji	4 680 496	4 680 496	4 680 496	4 680 496
Zysk (strata) przypadający na jedną akcję (w zł / EUR)	1,35	0,87	0,29	0,19
Rozwodniony zysk (strata) przypadający na jedną akcję (w zł / EUR)	1,35	0,87	0,29	0,19
Wartość księgową na jedną akcję (w zł / EUR)	16,23	15,32	3,33	3,33
Rozwodniona wartość księgową na jedną akcję (w zł / EUR)	16,23	15,32	3,33	3,33

WYBRANE DANE FINANSOWE JEDNOSTKI DOMINUJĄCEJ

Wyszczególnienie	tys. PLN		tys. EUR	
	30.09.2022	30.09.2021 31.12.2021*	30.09.2022	30.09.2021 31.12.2021*
Przychody ze sprzedaży	16 070	13 863	3 428	3 041
Zysk (strata) z działalności operacyjnej	1 193	669	255	147
Zysk (strata) brutto	(77)	1 995	(16)	438
Zysk (strata) netto	(65)	1 519	(14)	333
Przepływy środków pieniężnych netto z działalności operacyjnej	5 855	815	1 249	179
Przepływy środków pieniężnych netto z działalności inwestycyjnej	(7 673)	(613)	(1 637)	(134)
Przepływy środków pieniężnych netto z działalności finansowej	2 300	(945)	491	(207)
Zmiana stanu środków pieniężnych i ich ekwiwalentów	482	(743)	103	(163)
Aktywa razem	39 875	36 526	8 188	7 942
Zobowiązania długoterminowe	1 098	1 102	225	240
Zobowiązania krótkoterminowe	7 551	2 027	1 551	441
Kapitał własny	31 226	33 397	6 412	7 261
Kapitał zakładowy	5 617	5 617	1 153	1 221
Liczba akcji	4 680 496	4 680 496	4 680 496	4 680 496
Zysk (strata) przypadający na jedną akcję (w zł / EUR)	(0,01)	0,32	(0,00)	0,07
Rozwodniony zysk (strata) przypadający na jedną akcję (w zł / EUR)	(0,01)	0,32	(0,00)	0,07
Wartość księgową na jedną akcję (w zł / EUR)	6,67	7,14	1,37	1,55
Rozwodniona wartość księgową na jedną akcję (w zł / EUR)	6,67	7,14	1,37	1,55
Zadeklarowana lub wypłacona dywidenda na jedną akcję (w zł / EUR)	0,45	0,50	0,09	0,11

* dane dotyczące pozycji Sprawozdania z sytuacji finansowej są zaprezentowane według stanu na 31.12.2021 r.

SKRÓCONY ŚRÓDROCZNY SKONSOLIDOWANY RAPORT KWARTALNY QSr 3/2022

**Wszystkie kwoty wyrażone są w tysiącach złotych polskich (o ile nie wskazano inaczej)
Waluta sprawozdawcza: złoty polski (PLN)**

Dane objaśniające do kwartalnego skróconego skonsolidowanego sprawozdania finansowego

INFORMACJE OGÓLNE

Podstawowe informacje o Jednostce Dominującej Grupy Kapitałowej

Jednostka Dominująca PPH KOMPAP S.A. została utworzona na podstawie statutu Spółki, sporządzonej w formie aktu notarialnego w dniu 30 marca 1989 roku (Rep. A Nr II 727/1989). Siedziba Spółki mieści się w Laskowicach przy ul. Parkowej 56, Polska. Spółka wpisana jest do Krajowego Rejestru Sądowego pod nr KRS 0000064285. Wpis do rejestru przedsiębiorców nastąpił na podstawie postanowienia Sądu Rejonowego dla Łodzi Śródmieścia w Łodzi (Polska) z dnia 23 listopada 2001 r.

Podstawowym przedmiotem działalności Spółki według Polskiej Klasyfikacji Działalności jest pozostałe drukowanie (18.12.Z), działalność usługowa związana z przygotowaniem do druku (18.13.Z), intrologatorstwo i podobne usługi (18.14.Z).

Według klasyfikacji działalności przyjętej w Europejskiej Klasyfikacji Działalności, Spółka działa w sektorze: przemysł drzewny.

Akcje Emitenta są notowane na GPW od 1996 roku.

Skład osobowy Zarządu:

Waldemar Lipka - Prezes Zarządu,

Skład osobowy Rady Nadzorczej:

Jakub Knabe - Przewodniczący Rady Nadzorczej,
Marek Głuchowski - Wiceprzewodniczący Rady Nadzorczej,
Edward Łaskawiec - Członek Rady Nadzorczej,
Piotr Ciosk - Członek Rady Nadzorczej,
Agnieszka Napiórkowska - Członek Rady Nadzorczej.

Podstawowe segmenty działalności Grupy Kapitałowej

Podstawowym przedmiotem działalności spółek wchodzących w skład Grupy Kapitałowej jest poligrafia i działalność usługowa związana z poligrafią.

Rola PPH KOMPAP S.A. w Grupie Kapitałowej

PPH KOMPAP S.A. jest Jednostką Dominującą Grupy Kapitałowej

Wskazanie czasu trwania działalności Jednostki Dominującej, jeżeli jest oznaczony

Czas trwania działania Jednostki Dominującej i Grupy Kapitałowej jest nieograniczony.

Podstawowe informacje dotyczące Grupy Kapitałowej.

PPH KOMPAP S.A. jest podmiotem dominującym w stosunku do podmiotów zależnych:

- OZGraf Olsztyńskich Zakładów Graficznych S.A. z siedzibą w Olsztynie
- Białostockich Zakładów Graficznych S.A. z siedzibą w Białymstoku
- Komunikacja Masowa Sp. z o.o. z siedzibą w Rzeszowie

W/w Podmioty (tj. OZGraf Olsztyńskie Zakłady Graficzne S.A., Białostockie Zakłady Graficzne S.A. oraz Komunikacja Masowa Sp. z o.o.). Jednostka Dominująca objęta skonsolidowanym sprawozdaniem finansowym (konsolidacja metodą pełną).

Jednostką powiązaną w stosunku do Grupy Kompap jest także podmiot zależny od osoby Prezesa Zarządu P. Waldemara Lipki, a nie objęty konsolidacją, tj.:

- Grand Spółka z ograniczoną odpowiedzialnością z siedzibą w Sopocie

Transakcje z w/w podmiotami są w niniejszym śródrocznym sprawozdaniu finansowym wykazywane jako transakcje z podmiotami powiązanymi i jako nie objęte konsolidacją nie podlegają wyłączeniom konsolidacyjnym.

SKRÓCONY ŚRÓDROCZNY SKONSOLIDOWANY RAPORT KWARTALNY QSr 3/2022

**Wszystkie kwoty wyrażone są w tysiącach złotych polskich (o ile nie wskazano inaczej)
Waluta sprawozdawcza: złoty polski (PLN)**

Dane dotyczące jednostek zależnych objętych konsolidacją:

Nazwa spółki	Adres	Ilość posiadanych akcji	Wartość nominalna akcji	Łączna wartość nominalna akcji	Łączny kapitał Zakładowy (zarejestrowany)	Udział % w kapitale zakładowym
OZGraf Olsztyńskie Zakłady Graficzne S.A.	10-417 Olsztyn; ul. Towarowa 2	773 198	1,30 PLN	1 005 157 PLN	1 005 157 PLN	100,00%
Białostockie Zakłady Graficzne S.A.	15-111 Białystok, ul. Tysiąclecia Państwa Polskiego 2	880 323	1,14 PLN	1 003 568 PLN	1 003 568 PLN	100,00%
Komunikacja Masowa Sp. z o.o.	35-322 Rzeszów, ul. Olchowa 14	15 941	100 PLN	1 594 100 PLN	1 594 100 PLN	100,00%

Olsztyńskie Zakłady Graficzne Spółka Akcyjna z siedzibą w Olsztynie, ul. Towarowa nr 2, zarejestrowana w Sądzie Rejonowym w Olsztynie, VIII Wydział Gospodarczy KRS, pod numerem 0000076084.

Emitent posiada 100% w kapitale zakładowym spółki i 100% głosów na zgromadzeniu wspólników spółki.

Przedmiotem działalności spółki jest:

- Wydawanie książek (58.11.Z)
- Wydawanie wykazów oraz list (np. adresowych, telefonicznych) (58.12.Z)
- Wydawanie gazet (58.13.Z)
- Wydawanie czasopism i pozostałych periodyków (58.14.Z)
- Pozostała działalność wydawnicza (58.19.Z)
- Drukowanie gazet (18.11.Z)
- Pozostałe drukowanie (18.12.Z)
- Działalność usługowa związana z przygotowaniem do druku (18.13.Z)
- Introligatorstwo i pozostałe usługi (18.14.Z)
- Reprodukacja zapisanych nośników informacji (18.20.Z)
- Pozostała sprzedaż detaliczna prowadzona w niewyspecjalizowanych sklepach (47.19.Z)
- Sprzedaż detaliczna książek prowadzona w wyspecjalizowanych sklepach (47.61.Z)
- Sprzedaż detaliczna gazet i artykułów piśmiennych prowadzona w wyspecjalizowanych sklepach (47.62.Z)
- Sprzedaż detaliczna nagrań dźwiękowych i audiowizualnych prowadzona w wyspecjalizowanych sklepach (47.63.Z)
- Sprzedaż detaliczna prowadzona przez domy sprzedaży wysyłkowej lub internet(47.91.Z)
- Pozostała sprzedaż detaliczna prowadzona poza siecią sklepową, straganami i targowiskami (47.99.Z)

Białostockie Zakłady Graficzne Spółka Akcyjna z siedzibą w Białymstoku, ul. Tysiąclecia Państwa Polskiego 2, zarejestrowana w Sądzie Rejonowym w Białymstoku, XII Wydział Gospodarczy KRS, pod numerem 0000148154.

Emitent posiada 100% w kapitale zakładowym spółki i 100% głosów na zgromadzeniu wspólników spółki.

Przedmiotem działalności spółki jest:

- Produkcja artykułów piśmiennych
- Pozostałe drukowanie
- Działalność usługowa związana z przygotowaniem do druku (18.13.Z)
- Introligatorstwo i pozostałe usługi (18.14.Z)
- Naprawa i konserwacja maszyn
- Instalowanie maszyn przemysłowych, sprzętu i wyposażenia
- Sprzedaż hurtowa pozostałych artykułów użytku domowego
- Wydawanie książek
- Pozostała działalność wydawnicza
- Wynajem i zarządzanie nieruchomościami własnymi lub dzierżawionymi
- Wydawanie wykazów oraz list (np. adresowych, telefonicznych) (58.12.Z)
- Wydawanie gazet (58.13.Z)
- Wydawanie czasopism i pozostałych periodyków (58.14.Z)
- Drukowanie gazet (18.11.Z)
- Reprodukacja zapisanych nośników informacji (18.20.Z)
- Pozostała sprzedaż detaliczna prowadzona w niewyspecjalizowanych sklepach (47.19.Z)
- Sprzedaż detaliczna książek prowadzona w wyspecjalizowanych sklepach (47.61.Z)
- Sprzedaż detaliczna nagrań dźwiękowych i audiowizualnych prowadzona w wyspecjalizowanych sklepach (47.63.Z)
- Sprzedaż detaliczna prowadzona przez domy sprzedaży wysyłkowej lub internet(47.91.Z)
- Pozostała sprzedaż detaliczna prowadzona poza siecią sklepową, straganami i targowiskami (47.99.Z)

SKRÓCONY ŚRÓDROCZNY SKONSOLIDOWANY RAPORT KWARTALNY QSr 3/2022

**Wszystkie kwoty wyrażone są w tysiącach złotych polskich (o ile nie wskazano inaczej)
Waluta sprawozdawcza: złoty polski (PLN)**

Komunikacja Masowa Spółka z ograniczoną odpowiedzialnością z siedzibą w Rzeszowie ul. Olchowa 14, zarejestrowana w Sądzie Rejonowym w Rzeszowie, XII Wydział Gospodarczy KRS, pod numerem 0000945136.

Emitent posiada 100% w kapitale zakładowym spółki i 100% głosów na zgromadzeniu wspólników spółki.

Przedmiotem działalności spółki jest:

- Pozostałe drukowanie (18.12.Z)
- Drukowanie gazet (18.11.Z)
- Działalność usługowa związana z przygotowaniem do druku (18.13.Z)
- Intrologatorstwo i pozostałe usługi (18.14.Z)
- Reprodukacja zapisanych nasników informacji (18.20.Z)
- Naprawa i konserwacja maszyn (33.12.Z)
- Sprzedaż hurtowa niewyspecjalizowana (46.90.Z)
- Magazynowanie i przechowywanie towarów (52.10.Z)
- Pozostała działalność pocztowa i kurierska (53.20.Z)
- Wydawanie książek (58.11.Z)

Niniejsze śródroczne skonsolidowane sprawozdanie finansowe obejmuje dane za okres od 01.01.2022 do 30.09.2022 oraz zawiera dane porównywalne dla sprawozdania z całkowitych dochodów, zestawienia zmian w kapitale własnym oraz sprawozdania z przepływów pieniężnych za okres śródroczny zakończony dnia 30 września 2021 roku, a w przypadku sprawozdania z sytuacji finansowej zawiera dane porównywalne na dzień 31 grudnia 2021 roku.

Podstawa sporządzenia skonsolidowanego sprawozdania finansowego

Skonsolidowane sprawozdanie finansowe sporządza PPH KOMPAP S.A. jako Jednostka Dominująca w stosunku do trzech jednostek zależnych (OZGraf Olsztyńskich Zakładów Graficznych S.A., Białostockich Zakładów Graficznych S.A. oraz Komunikacja Masowa Sp. z o.o.).

Skonsolidowane sprawozdanie finansowe sporządza się i dokumentację konsolidacyjną przechowuje się w siedzibie jednostki dominującej.

Niniejsze śródroczne skrócone skonsolidowane sprawozdanie finansowe zostało sporządzone przy założeniu kontynuowania działalności gospodarczej przez spółki wchodzące w skład Grupy w dającej się przewidzieć przyszłości. Na dzień jego zatwierdzenia nie stwierdza się istnienia innych okoliczności wskazujących na zagrożenie kontynuowania działalności przez Grupę.

Oświadczenie o zgodności

Niniejsze skrócone skonsolidowane sprawozdanie finansowe Grupy Kapitałowej za okres od 01.01.2022 do 30.09.2022 zostało sporządzone zgodnie z Międzynarodowym Standardem Rachunkowości nr 34 Śródroczna Sprawozdawczość Finansowa.

Śródroczne skrócone skonsolidowane sprawozdanie finansowe nie obejmuje wszystkich informacji oraz ujawnień wymaganych w rocznym skonsolidowanym sprawozdaniu finansowym i należy je czytać łącznie ze skonsolidowanym sprawozdaniem finansowym Grupy za rok zakończony dnia 31 grudnia 2021 roku i podanym do publicznej wiadomości dnia 25 kwietnia 2022 roku.

Skonsolidowane skrócone sprawozdanie finansowe jest przedstawione w złotych polskich (PLN), a wszystkie wartości, o ile nie wskazano inaczej, podane są w tysiącach złotych.

Zarząd Grupy Kapitałowej potwierdza, że prezentowane śródroczne skrócone skonsolidowane sprawozdanie finansowe w sposób rzetelny przedstawia sytuację finansową, wyniki oraz przepływy środków pieniężnych.

Przyjęte zasady rachunkowości oraz zmiany MSSF

a) Nowe standardy, zmiany w obowiązujących standardach oraz interpretacje, które zostały przyjęte przez Unię Europejską („UE”), ale nie weszły w życie:

- Zmiany do MSR 1 „Prezentacja sprawozdań finansowych”: Ujawnienia na temat stosowanej polityki rachunkowej (obowiązujące w odniesieniu do okresów rocznych rozpoczynających się 1 stycznia 2023 roku lub później),
- Zmiany do MSR 8 „Zasady (polityka) rachunkowości, zmiany wartości szacunkowych i korygowanie błędów”: Definicja wartości szacunkowych (obowiązujące w odniesieniu do okresów rocznych rozpoczynających się 1 stycznia 2023 roku lub później),
- Zmiany do MSR 16 „Rzeczowe aktywa trwałe”: przychody uzyskiwane przed przyjęciem składnika aktywów trwałych do użytkowania (obowiązujące w odniesieniu do okresów rocznych rozpoczynających się 1 stycznia 2022 roku lub później),
- Zmiany do MSR 37 „Rezerwy, zobowiązania warunkowe i aktywa warunkowe”: umowy rodzące obciążenia – koszt wypełnienia umowy (obowiązujące w odniesieniu do okresów rocznych rozpoczynających się 1 stycznia 2022 roku lub później),
- Zmiany do MSSF 3 „Połączenia przedsięwzięć”: zmiany odniesień do założeń koncepcyjnych wraz ze zmianami do MSSF 3 (obowiązujące w odniesieniu do okresów rocznych rozpoczynających się 1 stycznia 2022 roku lub później),
- MSSF 17 „Umowy ubezpieczeniowe” z późniejszymi zmianami do MSSF 17 (obowiązujący w odniesieniu do okresów rocznych rozpoczynających się 1 stycznia 2023 roku lub później),
- Zmiany różnych standardów „Poprawki do MSSF (cykl 2018 - 2020)” (obowiązujące w odniesieniu do okresów rocznych rozpoczynających się 1 stycznia 2022 roku lub później).

SKRÓCONY ŚRÓDROCZNY SKONSOLIDOWANY RAPORT KWARTALNY QSr 3/2022

**Wszystkie kwoty wyrażone są w tysiącach złotych polskich (o ile nie wskazano inaczej)
Waluta sprawozdawcza: złoty polski (PLN)**

b) Nowe standardy, zmiany w obowiązujących standardach oraz interpretacje, które nie zostały przyjęte przez Unię Europejską:

- Zmiany do MSSF 14 „Odroczone salda z regulowanej działalności”: Komisja Europejska postanowiła nie rozpoczynać procesu zatwierdzania tego tymczasowego standardu do stosowania na terenie UE do czasu wydania ostatecznej wersji MSSF 14 (obowiązujący w odniesieniu do okresów rocznych rozpoczynających się 1 stycznia 2016 roku lub później),
- Zmiany do MSR 1 „Prezentacja sprawozdań finansowych”: klasyfikacja zobowiązań jako krótkoterminowe lub długoterminowe (obowiązujące w odniesieniu do okresów rocznych rozpoczynających się 1 stycznia 2023 roku lub później),
- Zmiany do MSR 12 „Podatek dochodowy” podatek odroczony dotyczący aktywów i zobowiązań z pojedynczej transakcji (obowiązujące w odniesieniu do okresów rocznych rozpoczynających się 1 stycznia 2023 roku lub później),
- Zmiany do MSSF 10 „Skonsolidowane sprawozdania finansowe” oraz MSR 28 „Inwestycje w jednostkach stowarzyszonych i wspólnych przedsięwzięciach”: Sprzedaż lub wniesienie aktywów pomiędzy inwestorem a jego jednostką stowarzyszoną lub wspólnym przedsięwzięciem oraz późniejsze zmiany (data wejścia w życie zmian została odroczone do momentu zakończenia prac badawczych nad metodą praw własności),
- Zmiany do MSSF 17 „Umowy ubezpieczeniowe”: zastosowanie MSSF 17 oraz MSSF 9 „Instrumenty finansowe” po raz pierwszy – dane porównawcze (obowiązujące w odniesieniu do okresów rocznych rozpoczynających się 1 stycznia 2023 roku lub później).

Daty wejścia w życie są datami wynikającymi z treści standardów ogłoszonych przez Radę ds. Międzynarodowej Sprawozdawczości Finansowej. Daty stosowania standardów w UE mogą różnić się od dat stosowania wynikających z treści standardów i są ogłaszane w momencie zatwierdzenia do stosowania przez UE.

Grupa postanowiła nie skorzystać z możliwości wcześniejszego zastosowania powyższych nowych standardów oraz zmian do istniejących standardów. Według szacunków Grupy, wyżej wymienione nowe standardy oraz zmiany do istniejących standardów nie miałyby istotnego wpływu na skonsolidowane sprawozdanie finansowe, jeżeli zostałyby zastosowane przez Grupę na dzień bilansowy.

STOSOWANE ZASADY RACHUNKOWOŚCI

Zasady rachunkowości

Przy sporządzaniu niniejszego skróconego skonsolidowanego śródrocznego sprawozdania finansowego zastosowane zostały te same zasady rachunkowości oraz te same metody obliczeniowe, co w ostatnim publikowanym rocznym sprawozdaniu finansowym (tj. skonsolidowanym sprawozdaniu finansowym za rok obrotowy 2021).

Transakcje w walutach obcych

Transakcje przeprowadzane w walucie innej niż polski złoty (PLN) są księgowane po kursie waluty obowiązującym na dzień poprzedzający dzień przeprowadzenia transakcji. Na dzień bilansowy, aktywa i pasywa pieniężne denominowane w walutach obcych są przeliczane według średniego kursu NBP obowiązującego na ten dzień. Aktywa i pasywa niepieniężne wyceniane w wartości godziwej i denominowane w walutach obcych wyceniane są według średniego NBP obowiązującego w dniu ustalenia wartości godziwej najbliższym dniu bilansowemu.

Zyski i straty wynikłe z przeliczania walut są odnoszone bezpośrednio w sprawozdanie z całkowitych dochodów, za wyjątkiem przypadków, gdy powstały one wskutek wyceny aktywów i pasywów niepieniężnych, w przypadku których zmiany wartości godziwej odnosi się bezpośrednio na kapitał.

Waluta	Średni kurs NBP na 30.09.2022	Średni kurs NBP na 30.09.2021
EURO	4,8698	4,6329
USD	4,9533	3,9925
GBP	5,5560	5,3653

ZAŁOŻENIA DOTYCZĄCE SZACUNKÓW

Sporządzenie sprawozdań finansowych zgodnie z MSSF UE wymaga od Zarządu Jednostki Dominującej ujęcia ocen i szacunków, które mają wpływ na zastosowane zasady rachunkowości oraz wykazywane aktywa, pasywa przychody oraz koszty. Rzeczywiste wartości tych pozycji mogą się różnić od wartości szacowanych. Oceny i szacunki weryfikowane są na bieżąco. Obszary podlegające ocenom i szacunkom wpływające na sprawozdanie finansowe są następujące:

- podatek odroczony – Zarząd dokonuje oceny czy realizacja różnic przejściowych oraz możliwość wykorzystania strat podatkowych jest prawdopodobna oraz szacuje niepewność dotyczącą przewidywanych zmian w obowiązujących przepisach podatkowych,
- odpisy aktualizujące należności - przy wyliczeniu odpisu według modelu oczekiwanych strat kredytowych dla należności z tytułu dostaw i usług oraz pozostałych należności Grupa stosuje uproszczoną kalkulację odpisu uwzględniając oczekiwane straty kredytowe za cały okres istnienia pozycji,
- stawki amortyzacyjne - wysokości stawek amortyzacyjnych ustalana jest na podstawie przewidywanego okresu ekonomicznej użyteczności składników rzeczowego majątku trwałego oraz wartości niematerialnych. Grupa corocznie dokonuje weryfikacji przyjętych okresów ekonomicznej użyteczności na podstawie bieżących szacunków,
- utrata wartości rzeczowych aktywów trwałych – Zarząd dokonuje oceny czy istnieją przesłanki wskazujące na możliwość wystąpienia utraty wartości pojedynczych składników aktywów lub ośrodków wypracowujących środki pieniężne,
- rezerwy – tworzenie rezerw wymaga dokonania szacunku prawdopodobieństwa wpływu korzyści ekonomicznych oraz określenia wysokości stanowiącej najbardziej właściwy szacunek nakładów niezbędnych do wypełnienia obowiązku obecnego na koniec okresu sprawozdawczego.

Zasady rachunkowości na temat głównych założeń na przyszłość oraz źródła niepewności dotyczące szacunków podane są w poszczególnych punktach rozdziału STOSOWANE ZASADY RACHUNKOWOŚCI.

Charakter oraz wartość bilansowa szacunków na dzień bilansowy, zmiany szacunków w okresie przedstawione są w poszczególnych notach do sprawozdania.

Laskowice, 4 listopada 2022 r.

Katarzyna Wojewódka
Osoba sporządzająca
skonsolidowane sprawozdanie
finansowe

Prezes Zarządu - Waldemar Lipka

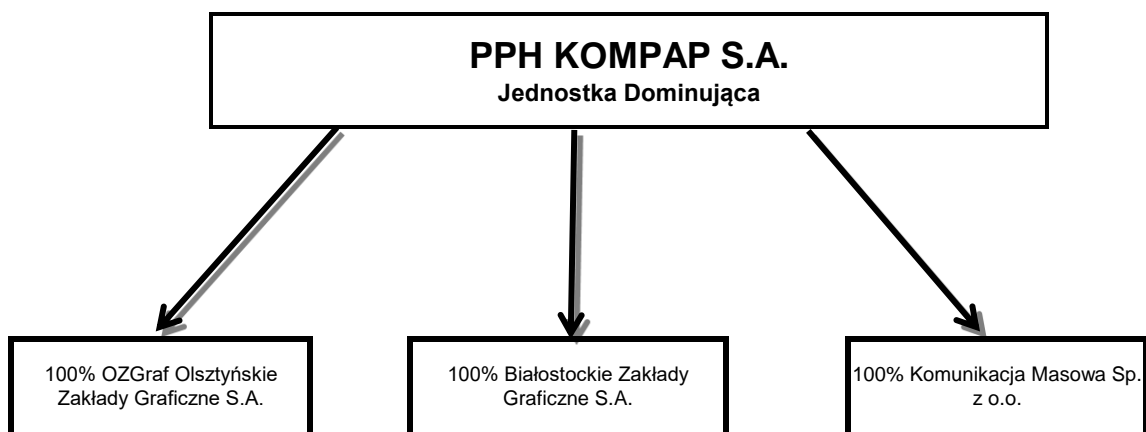
Zarząd

Grupa Kapitałowa Przedsiębiorstwo Produkcyjno - Handlowe KOMPAP S.A.

SKRÓCONY ŚRÓDROCZNY SKONSOLIDOWANY RAPORT KWARTALNY QSr 3/2022

*Wszystkie kwoty wyrażone są w tysiącach złotych polskich (o ile nie wskazano inaczej)
Waluta sprawozdawcza: złoty polski (PLN)*

STRUKTURA ORGANIZACYJNA GRUPY KAPITAŁOWEJ na dzień 30.09.2022 roku



Grupa Kapitałowa Przedsiębiorstwo Produkcyjno - Handlowe KOMPAP S.A.

SKRÓCONY ŚRÓDROCZNY SKONSOLIDOWANY RAPORT KWARTALNY QSr 3/2022

Wszystkie kwoty wyrażone są w tysiącach złotych polskich (o ile nie wskazano inaczej)
Waluta sprawozdawcza: złoty polski (PLN)

ŚRÓDROCZNE SKRÓCONE SKONSOLIDOWANE SPRAWOZDANIE Z CAŁKOWITYCH DOCHODÓW

Wariant kalkulacyjny	za okres od 01.01.2022 do 30.09.2022	za okres od 01.01.2021 do 30.09.2021	za okres od 01.07.2022 do 30.09.2022	za okres od 01.07.2021 do 30.09.2021
Działalność kontynuowana				
Przychody ze sprzedaży	78 276	66 927	28 987	22 373
Koszt własny sprzedaży	62 393	53 500	23 021	18 020
Zysk (strata) brutto ze sprzedaży	15 883	13 427	5 966	4 353
Koszty sprzedaży	1 909	1 674	829	614
Koszty ogólnego zarządu	7 803	6 749	2 621	2 392
Pozostałe przychody operacyjne	611	1 103	341	503
Pozostałe koszty operacyjne	235	390	(63)	339
Zysk (strata) na działalności operacyjnej	6 547	5 717	2 920	1 511
Przychody i koszty netto	(550)	(203)	(243)	(240)
Zysk na okazijnym nabyciu	1 217	-	1 217	-
Zysk (strata) brutto	7 214	5 514	3 894	1 271
Podatek dochodowy	(911)	(1 426)	(405)	(572)
Zysk (strata) netto z działalności kontynuowanej, przypadający na:	6 303	4 088	3 489	699
- akcjonariuszy podmiotu dominującego	6 303	4 088	3 489	699
- udziały niekontrolujące	-	-	-	-
Działalność zaniechana				
Zysk (strata) netto z działalności zaniechanej	-	-	-	-
Działalność kontynuowana i zaniechana				
Zysk (strata) netto za rok obrotowy	6 303	4 088	3 489	699
Inne całkowite dochody				
Inne całkowite dochody	-	-	-	-
Całkowite dochody za rok obrotowy	-	-	-	-
Zysk (strata) netto przypadający na:				
- akcjonariuszom podmiotu dominującego	6 303	4 088	3 489	699
- udziały niekontrolujące	-	-	-	-
Zysk (strata) netto	6 303	4 088	3 489	699
Całkowite dochody za rok obrotowy przypadające na:				
- akcjonariuszy podmiotu dominującego	6 303	4 088	3 489	699
- udziały niekontrolujące	-	-	-	-
Całkowite dochody za rok obrotowy	6 303	4 088	3 489	699
Zysk (strata) netto na jedną akcję zwykłą:	PLN / akcję	PLN / akcję	PLN / akcję	PLN / akcję
z działalności kontynuowanej				
- podstawowy	1,35	0,87	0,75	0,15
- rozwodniony	1,35	0,87	0,75	0,15
z działalności kontynuowanej i zaniechanej				
- podstawowy	1,35	0,87	0,75	0,15
- rozwodniony	1,35	0,87	0,75	0,15

Laskowice, 4 listopada 2022 r.

Katarzyna Wojewódka
Osoba, sporządzająca skonsolidowane sprawozdanie
finansowe

Prezes Zarządu - Waldemar Lipka
Zarząd

Grupa Kapitałowa Przedsiębiorstwo Produkcyjno - Handlowe KOMPAP S.A.
SKRÓCONY ŚRÓDROCZNY SKONSOLIDOWANY RAPORT KWARTALNY QSr 3/2022

Wszystkie kwoty wyrażone są w tysiącach złotych polskich (o ile nie wskazano inaczej)
 Waluta sprawozdawcza: złoty polski (PLN)

ŚRÓDROCZNE SKRÓCONE SKONSOLIDOWANE SPRAWOZDANIE Z SYTUACJI FINANSOWEJ

Aktywa	na dzień 30.09.2022	na dzień 31.12.2021	na dzień 30.09.2021
AKTYWA TRWAŁE	85 458	83 932	82 590
Wartości niematerialne	166	149	159
Rzeczowe aktywa trwałe	79 831	78 560	77 151
Inwestycje w nieruchomości	4 995	5 112	5 150
Aktywa z tytułu podatku odroczonego	466	79	98
Czynne rozliczenia międzyokresowe kosztów	-	32	32
AKTYWA OBROTOWE	34 293	24 071	24 192
Zapasy	11 134	7 046	6 502
Należności z tytułu dostaw i usług	16 041	13 021	13 002
Pozostałe należności	2 504	2 429	2 250
Środki pieniężne i ich ekwiwalenty	4 289	1 500	2 276
Czynne rozliczenia międzyokresowe kosztów	325	75	162
AKTYWA RAZEM	119 751	108 003	106 782

Pasywa	na dzień 30.09.2022	na dzień 31.12.2021	na dzień 30.09.2021
KAPITAŁ WŁASNY	75 962	71 722	70 486
Kapitał własny przypadający akcjonariuszom jednostki dominującej	75 962	71 722	70 486
Kapitał akcyjny	5 617	5 617	5 617
Kapitał zapasowy	34 011	30 914	30 914
Udziały (akcje) własne	-	(43)	(43)
Pozostałe kapitały rezerwowe	10 481	9 281	9 281
Zyski zatrzymane, z tego:	25 853	25 953	24 717
Wynik finansowy bieżącego okresu	6 303	5 319	4 088
Zysk lat ubiegłych	19 550	20 634	20 629
Kapitał własny przypadający udziałom niekontrolującym	-	-	-
ZOBOWIĄZANIA	43 789	36 281	36 296
Zobowiązania długoterminowe	15 520	16 531	15 565
Długoterminowe kredyty i pożyczki	-	-	-
Zobowiązania długoterminowe z tytułu leasingu finansowego	3 536	5 101	4 290
Rezerwy długoterminowe	633	612	678
Rezerwa na podatek odroczonego	11 270	10 818	10 597
Pozostałe zobowiązania	81	-	-
Zobowiązania krótkoterminowe	28 269	19 750	20 731
Krótkoterminowe kredyty i pożyczki	1 835	2 293	2 053
Zobowiązania z tytułu leasingu finansowego	3 106	6 328	6 664
Zobowiązania z tytułu dostaw i usług	16 091	7 176	7 878
Pozostałe zobowiązania	6 528	3 285	3 559
Rezerwy krótkoterminowe	488	570	506
Inne zobowiązania finansowe	-	-	-
Rozliczenia międzyokresowe	221	98	71
PASYWA RAZEM	119 751	108 003	106 782

Laskowice, 4 listopada 2022 r.

Katarzyna Wojewódka

.....
 Osoba sporządzająca skonsolidowane sprawozdanie
 finansowe

Prezes Zarządu - Waldemar Lipka

.....
 Zarząd

Grupa Kapitałowa Przedsiębiorstwo Produkcyjno - Handlowe KOMPAP S.A.
SKRÓCONY ŚRÓDROCZNY SKONSOLIDOWANY RAPORT KWARTALNY QSr 3/2022

*Wszystkie kwoty wyrażone są w tysiącach złotych polskich (o ile nie wskazano inaczej)
 Waluta sprawozdawcza: złoty polski (PLN)*

ŚRÓDROCZNE SKONSOLIDOWANE SPRAWOZDANIE ZE ZMIAN W KAPITALE WŁASNYM									
Wyszczególnienie	Kapitał przypadający na udziałowców jednostki dominującej							Kapitał własny przypadający udziałom niekontrolującym	Kapitał własny razem
	Kapitał akcyjny	Kapitał zapasowy	Udziały (akcje) własne	Pozostałe kapitały rezerwowe	Wynik finansowy netto roku obrotowego	Zysk lat ubiegłych	Razem		
Kapitał własny na dzień 01.01.2021 r.	5 617	28 904	(43)	8 410	5 696	20 237	68 821	-	68 821
Zmiany zasad (polityki) rachunkowości	-		-	-			-	-	-
Saldo po zmianach	5 617	28 904	(43)	8 410	5 696	20 237	68 821	-	68 821
Zmiany w kapitale własnym w okresie od 01.01.2021 do 30.09.2021 r.							-	-	-
Podział wyniku finansowego	-	2 010	-	871	(5 696)	392	(2 423)	-	(2 423)
Suma dochodów całkowitych					4 088		4 088	-	4 088
Suma zmian w kapitale własnym	-	2 010	-	871	(1 608)	392	1 665	-	1 665
Kapitał własny na dzień 30.09.2021 r.	5 617	30 914	(43)	9 281	4 088	20 629	70 486	-	70 486
Kapitał własny na dzień 01.01.2022 r.	5 617	30 914	(43)	9 281	5 319	20 634	71 722	-	71 722
Zmiany zasad (polityki) rachunkowości	-		-	-			-	-	-
Saldo po zmianach	5 617	30 914	(43)	9 281	5 319	20 634	71 722	-	71 722
Zmiany w kapitale własnym w okresie od 01.01.2022 do 30.09.2022 r.									
Podział wyniku finansowego		3 097		1 200	(5 319)	(1 084)	(2 106)	-	(2 106)
Korekty konsolidacyjne			43				43	-	43
Suma dochodów całkowitych	-		-	-	6 303	-	6 303	-	6 303
Suma zmian w kapitale własnym	-	3 097	43	1 200	984	(1 084)	4 240	-	4 240
Kapitał własny na dzień 30.09.2022 r.	5 617	34 011	-	10 481	6 303	19 550	75 962	-	75 962

Laskowice, 4 listopada 2022 r.

.....
 Katarzyna Wojewódka
 Osoba, sporządzająca skonsolidowane sprawozdanie finansowe

.....
 Prezes Zarządu - Waldemar Lipka
 Zarząd

Grupa Kapitałowa Przedsiębiorstwo Produkcyjno - Handlowe KOMPAP S.A.
SKRÓCONY ŚRÓDROCZNY SKONSOLIDOWANY RAPORT KWARTALNY QSr 3/2022

Wszystkie kwoty wyrażone są w tysiącach złotych polskich (o ile nie wskazano inaczej)
Waluta sprawozdawcza: złoty polski (PLN)

ŚRÓDROCZNE SKRÓCONE SKONSOLIDOWANE SPRAWOZDANIE Z PRZEPŁYWÓW PIENIĘŻNYCH

Metoda pośrednia	za okres			
	od 01.01.2022 do 30.09.2022	od 01.01.2021 do 30.09.2021	od 01.07.2022 do 30.09.2022	od 01.07.2021 do 30.09.2021
Przepływy środków pieniężnych z działalności operacyjnej				
Zysk przed opodatkowaniem, w tym	7 214	5 514	3 894	1 271
Korekty:	3 759	3 975	325	1 229
amortyzacja	4 706	4 244	1 561	1 453
zyski/straty z inwestycji	79	(453)	(75)	(281)
odsetki	191	184	56	57
zysk na okazijnym nabyciu	(1 217)		(1 217)	-
Gotówka z działalności operacyjnej przed zmianami w kapitale pracującym	10 973	9 489	4 219	2 500
zmiany w kapitale pracującym	5 439	4 823	3 317	484
zmiana stanu zapasów	(3 246)	(2 993)	(1 705)	(2 273)
zmiana stanu należności	1 979	3 243	1 370	(410)
zmiana stanu zobowiązań	7 365	4 824	4 202	3 229
zmiana stanu rezerw	(549)	(239)	(463)	(141)
inne korekty	(110)	(12)	(87)	79
Gotówka z działalności operacyjnej	16 412	14 312	7 536	2 984
podatek dochodowy zapłacony	(815)	(496)	(272)	(254)
Środki pieniężne netto z działalności operacyjnej	15 597	13 816	7 264	2 730
Przepływy środków pieniężnych z działalności inwestycyjnej				
Zakup środków trwałych i wartości niematerialnych	(3 514)	(2 554)	(2 684)	(1 405)
Wpływy ze zbycia rzeczowych aktywów trwałych i wartości	94	778	76	497
Wydatki na nabycie akcji w jednostkach zależnych	(2 250)	-	(2 250)	-
Inne wpływy inwestycyjne z tytułu przejęcia spółki Komunikacja Masowa Sp. z o.o.	435	-	435	-
Środki pieniężne netto z działalności inwestycyjnej	(5 235)	(1 776)	(4 423)	(908)
Przepływy z działalności finansowej				
Wpływy z tytułu zaciągnięcia kredytów i pożyczek	1 290	326	1 290	326
Spłaty kredytów i pożyczek	(1 509)	(3 276)	544	(174)
Spłata zobowiązań z tytułu leasingu finansowego	(5 056)	(5 705)	(851)	(1 614)
Odsetki zapłacone	(192)	(184)	(57)	(57)
Dywidendy wypłacone	(2 106)	(2 340)	(2 106)	(2 340)
Środki pieniężne netto z działalności finansowej	(7 573)	(11 179)	(1 180)	(3 859)
Przepływy pieniężne netto razem	2 789	861	1 661	(2 037)
Środki pieniężne i ich ekwiwalenty na początek okresu	1 500	1 415	2 628	4 313
Środki pieniężne i ich ekwiwalenty na koniec okresu	4 289	2 276	4 289	2 276
Zmiana stanu gotówki	2 789	861	1 661	(2 037)

Laskowice, 4 listopada 2022 r.

Katarzyna Wojewódka

Osoba, sporządzająca skonsolidowane sprawozdanie finansowe

Prezes Zarządu - Waldemar Lipka

Zarząd

Grupa Kapitałowa Przedsiębiorstwo Produkcyjno - Handlowe KOMPAP S.A.
SKRÓCONY ŚRÓDROCZNY SKONSOLIDOWANY RAPORT KWARTALNY QSr 3/2022

*Wszystkie kwoty wyrażone są w tysiącach złotych polskich (o ile nie wskazano inaczej)
Waluta sprawozdawcza: złoty polski (PLN)*

NOTA NR 1
ODPISY WARTOŚCI ZAPASÓW DO WARTOŚCI NETTO MOŻLIWEJ DO UZYSKANIA ORAZ ODWRÓCENIE TAKICH ODPISÓW

W bieżącym okresie sprawozdawczym, nie wystąpiła konieczność dokonania odpisów aktualizujących z tytułu utraty wartości zapasów.

NOTA NR 2
INFORMACJE O ODPISACH AKTUALIZUJĄCYCH WARTOŚĆ POZOSTAŁYCH AKTYWÓW I ODWRÓCENIU TAKICH ODPISÓW

W okresie od 1 stycznia 2022 r. do 30 września 2022 r. nie dokonywano zmian w zakresie odpisów aktualizujących wartość należności.

NOTA NR 3
ODPISY AKTUALIZUJĄCE Z TYTUŁU UTRATY WARTOŚCI RZECZOWYCH AKTYWÓW TRWAŁYCH, WARTOŚCI NIEMATERIALNYCH LUB INNYCH AKTYWÓW ORAZ ODWRÓCENIE TYCH ODPISÓW

W bieżącym okresie sprawozdawczym, nie wystąpiła konieczność dokonania odpisów aktualizujących z tytułu utraty wartości rzeczowych aktywów trwałych.

NOTA NR 4
NABYCIE I SPRZEDAŻ RZECZOWYCH AKTYWÓW TRWAŁYCH

Wyszczególnienie	od 01.01.2022 do 30.09.2022
Zbycie i nabycie składników środków trwałych:	
- Zbycie środków trwałych:	94
- Nabycie środków trwałych:	3 514

NOTA NR 5
INFORMACJE O UTWORZENIU ZWIĘKSZENIU, WYKORZYSTANIU I ROZWIĄZANIU REZERW

W okresie od 1 stycznia 2022 r. do 30 września 2022 r. zwiększono rezerwy długoterminowe na łączną kwotę 21 tys. zł., rozwiązano rezerwy krótkoterminowe łączną kwotę 82 tys. zł.

NOTA NR 6
INFORMACJE O REZERWACH I AKTYWACH Z TYTUŁU ODROZCZONEGO PODATKU DOCHODOWEGO

W okresie sprawozdawczym wartość aktywów z tytułu podatku odroczonego uległa zwiększeniu o 387 tys. zł, wartość rezerwy z tytułu podatku odroczonego zwiększono o kwotę 452 tys. zł.

NOTA NR 7
POCZYNIONE ZOBOWIĄZANIA NA RZECZ DOKONANIA ZAKUPU RZECZOWYCH AKTYWÓW TRWAŁYCH

W Białostockie Zakłady Graficzne S.A. w 3 kwartale 2022 roku podpisano umowę z niemieckim dostawcą Aribas na zakup używanej linii introligatorskiej Kolbus KM 600 za kwotę 468 700 eur. Zakup za gotówkę. Do końca września wpłacono 440 tys.eur. Maszyna będzie zainstalowana w listopadzie 2022.

NOTA NR 8
KOREKTY BŁĘDÓW POPRZEDNICH OKRESÓW

W III kwartale 2022 roku nie dokonywano korekty błędów poprzednich okresów.

NOTA NR 9
NIESPŁACONE POŻYCZKI LUB NARUSZENIE POSTANOWIEŃ UMOWY POŻYCZKOWEJ, W SPRAWIE KTÓREJ NIE PODJĘTO ŻADNYCH DZIAŁAŃ NAPRAWCZYCH ANI PRZED DNIEM BILANSOWYM ANI PO TYM DNIE

W III kwartale 2022 roku nie odnotowano takich zdarzeń.

Grupa Kapitałowa Przedsiębiorstwo Produkcyjno - Handlowe KOMPAP S.A.
SKRÓCONY ŚRÓDROCZNY SKONSOLIDOWANY RAPORT KWARTALNY QSr 3/2022

Wszystkie kwoty wyrażone są w tysiącach złotych polskich (o ile nie wskazano inaczej)
Waluta sprawozdawcza: złoty polski (PLN)

NOTA NR 10
SEGMENTY DZIAŁALNOŚCI - BRANŻOWE I GEOGRAFICZNE W OKRESIE 01.01.2022-30.09.2022

Rachunkowość zarządcza prowadzona na potrzeby Zarządu spółek Grupy obejmuje wyłącznie analizę dynamiczną i prezentację informacji dotyczących rachunku zysków i strat dla poszczególnych segmentów operacyjnych. Analiza przepływu środków pieniężnych prowadzona jest dla całości przedsiębiorstwa. W skonsolidowanym sprawozdaniu finansowym zaprezentowano informacje o segmentach operacyjnych wyłącznie w zakresie analizowanym przez spółki Grupy, tj. rachunku zysków i strat. Aktywa przypisane do segmentu handlowego są nieistotne.

Identyfikacja segmentów operacyjnych

Segmenty operacyjne są przedstawiane w sposób spójny ze sprawozdawczością wewnętrzną dostarczaną zarządowi jednostki dominującej. Wyodrębnia się dwa segmenty operacyjne w postaci produktów oraz towarów i materiałów.

Identyfikacja segmentów sprawozdawczych

Wyodrębnione segmenty operacyjne (produkty oraz towary i materiały) są agregowane w segmenty sprawozdawcze, ponieważ spełniają kryteria agregacji opisane w MSSF8. Grupa Kapitałowa PPH KOMPAP S.A. wyodrębnia 2 segmenty sprawozdawcze w swej działalności („działalność produkcyjna”, „działalność handlowa”) zgodnie z MSSF 8 „Segmenty operacyjne”. Grupa Kapitałowa PPH KOMPAP S.A. w wykazanych segmentach prowadzi działalność gospodarczą osiągając określone przychody i ponosząc koszty. Wyniki działalności segmentów są regularnie przeglądane przez osoby podejmujące główne decyzje operacyjne. Dostępne są również informacje finansowe dotyczące wyodrębnionych segmentów.

Segment „działalność produkcyjna”

Segment „działalność produkcyjna” obejmuje przede wszystkim sprzedaż wyrobów gotowych, tj. książek, katalogów, czasopism i innych artykułów poligraficznych, produkcja poligraficzna, m.in.: papieru arkusowego z nadrukiem i poddrukiem, wszelkiego rodzaju formularzy i druków technicznych, nadruków i poddruków na roli, ulotek reklamowych, składanki komputerowej, broszur i gazetek zszywanych, oraz świadczenie usług introligatorskich i innych usług poligraficznych.

Segment „działalność handlowa”

Aktywa i zobowiązania przypisane do segmentu handlowego są nieistotne.

Zasady rachunkowości segmentów operacyjnych są takie same jak zasady polityki rachunkowości, według których Spółki Grupy Kapitałowej sporządzają sprawozdania finansowe. Grupa ocenia wyniki działalności segmentów na podstawie zysku lub straty na działalności przed uwzględnieniem obciążeń podatkowych.

Cała działalność jest realizowana na terenie Polski.

Segmenty operacyjne	01.09.2022				01.09.2021			
	Działalność produkcyjna	Działalność handlowa	Uzgodnienie do danych skonsolidowanych	Skonsolidowane sprawozdanie finansowe	Działalność produkcyjna	Działalność handlowa	Uzgodnienie do danych skonsolidowanych	Skonsolidowane sprawozdanie finansowe
Przychody ogółem, z tego:	75 342	3 588	-654	78 276	64 176	2 928	-177	66 927
- wewnątrz grupowe	0	0	-654	0	0	0	-177	0
- od klientów zewnętrznych	74 891	3 385	0	78 276	64 034	2 893	0	66 927
Koszty ogółem, z tego:	61 809	1 234	-650	62 393	52 065	1 679	-244	53 500
- wewnątrz grupowe			-650	0			-243	0
- od klientów zewnętrznych	61 351	1 042	0	62 393	51 845	1 655	0	53 500
wynik brutto ze sprzedaży w działalności handlowej i produkcyjnej	13 533	2 354	-4	15 883	12 111	1 249	67	13 427
Pozycje niealokowane								
Koszty sprzedaży		1 909				1 674		
Koszty ogólnego zarządu		7 803				6 749		
Pozostałe przychody operacyjne		611				1 103		
Pozostałe koszty operacyjne		235				390		
Przychody i koszty finansowe netto		-550				-203		
Zysk na okazyjnym nabyciu		1 217				0		
Zysk (strata) brutto		7 214				5 514		
Podatek dochodowy		-911				-1 426		
Zysk (strata) netto z działalności kontynuowanej:		6 303				4 088		
- przypadający akcjonariuszom podmiotu dominującego		6 303				4 088		
- przypadający akcjonariuszom mniejszościowym		0				0		

Grupa Kapitałowa Przedsiębiorstwo Produkcyjno - Handlowe KOMPAP S.A.
SKRÓCONY ŚRÓDROCZNY SKONSOLIDOWANY RAPORT KWARTALNY QSr 3/2022

Wszystkie kwoty wyrażone są w tysiącach złotych polskich (o ile nie wskazano inaczej)
Waluta sprawozdawcza: złoty polski (PLN)

NOTA NR 11
ZMIANA PREZENTACJI W OKRESIE ZA KTÓRY SPORZĄDZANE JEST SPRAWOZDANIE I W OKRESACH PORÓWNAWCZYCH

W niniejszym skróconym kwartalnym skonsolidowanym sprawozdaniu finansowym nie dokonano zmian prezentacji danych finansowych.

NOTA NR 12
ZMIANY UMÓW KREDYTOWYCH, LEASINGOWYCH ORAZ ZOBOWIĄZAŃ WARUNKOWYCH LUB AKTYWÓW WARUNKOWYCH

W OZGraf S.A. . Dnia 14.10.2022 r. podpisano aneks na przedłużenie kredytowania do 10.10.2023 r. w wysokości 1 mln zł. Zabezpieczenie ; deklaracja wekslowa wraz z wekslem in blanco, obroty na rachunku 1,1 mln. (dotyczy: umowa w rachunku bieżącym dnia 10.02.2011 r. z Bankiem BNP Paribas Bank Polska SA nr U/0008133807/0001/2011/1300 dnia 25.09.2015 r. w przedłużono kredytowanie podpisując umowę limitu wieloproduktowego nr u/0008133807/0002/2015/1300).

NOTA NR 13
WYNIK NA OKAZYJNYM NABYCIU

Jednostka dominująca w dniu 01.09.2022 roku objęła kontrolę na spółka zależną Komunikacja Masowa z o.o. zarejestrowanej w rejestrze przedsiębiorców KRS pod numerem 0000945136 z miejscem prowadzenia działalności pod adresem ul. Olchowa 14, 35-322 Rzeszów o kapitale zakładowym w wysokości 1.594.100 zł. Podstawą ustalenia wartości godziwej aktywów i pasywów były indywidualne ustalenia jednostki dominującej. Wynik finansowy jednostki zależnej był konsolidowany za miesiąc wrzesień 2022: przychody za sprzedaży Komunikacji Masowej Sp. z o.o. wyniosły we wrześniu 2022 kwotę 1.770,7 tys. zł., zysk netto za wrzesień 2022 wyniósł 442 tys. zł. Początkowe rozliczenie połączenia jednostek gospodarczych przeprowadzono prowizorycznie a ewentualne korekty do rozliczenia połączenia zostaną dokonane w ciągu 12 miesięcy od daty połączenia. Wartość godziwa możliwych do zidentyfikowania aktywów i zobowiązań na dzień objęcia udziałów w Kominikacja Masowa Sp. z o.o. wyniosła:.

Komunikacja Masowa Sp. z o.o.	
a) aktywa w podziale na poszczególne pozycje:	wartość godziwa
Aktywa razem:	9059
I. Aktywa trwałe	2537
1. Wartości niematerialne	0
2. Rzeczowe aktywa trwałe	2395
2. Długoterminowe rozliczenia	142
II. Aktywa obrotowe	6522
1. Zapasy	842
2. Należności krótkoterminowe	5073
3. Inwestycje krótkoterminowe	434
4. Krótkoterminowe rozliczenia	173
b) zobowiązania w podziale na pozycje	wartość godziwa
Zobowiązania razem:	2592
1. Rezerwy na zobowiązania	489
2. Zobowiązania długoterminowe	81
3. Zobowiązania krótkoterminowe	1823
4. Rozliczenia międzyokresowe	199
Wartość godziwa objętych aktywów netto (a-b)	6467
Cena nabycia (15.941 szt udziałów)	5250
Wynik na okazjonalnym nabyciu	1217

Wynik na okazjnym nabyciu został zaprezentowany w pozycji "zysk na okazjnym nabyciu" sprawozdania z całkowitych dochodów i wpływa jednorazowo na zwiększenie wyniku Grupy Kapitałowej.

NOTA NR 14
INFORMACJE O ISTOTNYCH UMOWACH ZAWARTYCH W OKRESIE OD 1 LIPCA 2022 DO 4 LISTOPADA 2022

Nie wystąpiły żadne inne istotne umowy wymagające ujawnienia w niniejszym skróconym skonsolidowanym sprawozdaniu finansowym.

Grupa Kapitałowa Przedsiębiorstwo Produkcyjno - Handlowe KOMPAP S.A.
SKRÓCONY ŚRÓDROCZNY SKONSOLIDOWANY RAPORT KWARTALNY Q3r 3/2022

Wszystkie kwoty wyrażone są w tysiącach złotych polskich (o ile nie wskazano inaczej)
Waluta sprawozdawcza: złoty polski (PLN)

NOTA NR 15

ZDARZENIA PO DACIE BILANSU

Nie wystąpiły zdarzenia po dacie bilansu wymagające ujawnienia w niniejszym skróconym skonsolidowanym sprawozdaniu finansowym.

Laskowice, 4 listopada 2022 r.

Katarzyna Wojewódka

.....

Prezes Zarządu - Waldemar Lipka

.....

Osoba, sporządzająca skonsolidowane
sprawozdanie finansowe

Zarząd

POZOSTAŁE INFORMACJE
DO SKRÓCONEGO ŚRÓDROCZNEGO SKONSOLIDOWANEGO RAPORTU KWARTALNEGO QSr 3/2021
Grupy Kapitałowej Przedsiębiorstwa Produkcyjno - Handlowego KOMPAP S.A.

1. OPIS ORGANIZACJI GRUPY KAPITAŁOWEJ EMITENTA, ZE WSKAZANIEM JEDNOSTEK PODLEGAJĄCYCH KONSOLIDACJI

Skonsolidowane sprawozdanie finansowe obejmuje sprawozdanie PPH KOMPAP S.A. oraz sprawozdania finansowe jednostki zależnej OzGraf - Olsztyńskie Zakłady Graficzne S.A., BzGraf - Białostockie Zakłady Graficzne S.A. oraz Komunikacja Masowa Sp. z o.o.

Sprawozdanie finansowe jednostki zależnej sporządzone jest za ten sam okres sprawozdawczy co sprawozdanie jednostki dominującej, przy wykorzystaniu spójnych zasad rachunkowości.

Skonsolidowane sprawozdanie finansowe zostało sporządzone zgodnie z MSR 27 *Skonsolidowane i jednostkowe sprawozdania finansowe*.

W dniu 30 września 2022 r. Grupa Kapitałowa PPH KOMPAP S.A. składała się z jednostki dominującej i jednostek zależnych: tj. OzGraf – Olsztyńskie Zakłady Graficzne S.A., BzGraf - Białostockie Zakłady Graficzne S.A. oraz Komunikacja Masowa Sp. z o.o. - wszystkich działających w branży poligraficznej.

Przy sporządzeniu sprawozdania skonsolidowanego zastosowano metodę konsolidacji pełną.

2. WSKAZANIE SKUTKÓW ZMIAN W STRUKTURZE JEDNOSTKI GOSPODARCZEJ, W TYM W WYNIKU POŁĄCZENIA JEDNOSTEK GOSPODARCZYCH, PRZEJĘCIA LUB SPRZEDAŻY JEDNOSTEK GRUPY KAPITAŁOWEJ EMITENTA, INWESTYCJI DŁUGOTERMINOWYCH, PODZIAŁU, RESTRUKTURYZACJI I ZANIECHANIA DZIAŁALNOŚCI

W dniu 1 września 2022 roku PPH KOMPAP S.A. nabył od Asseco Poland S.A. z siedzibą w Rzeszowie 100 % udziałów spółki zajmującej się drukiem cyfrowym, tj. spółki Komunikacja Masowa Sp. z o.o. z siedzibą w Rzeszowie o numerze KRS: 0000945136. Łączna cena nabycia 100% udziałów spółki Komunikacja Masowa wynosi 5.250 tyś. zł.

3. STANOWISKO ZARZĄDU ODNOŚNIE DO MOŻLIWOŚCI ZREALIZOWANIA WCZEŚNIEJ PUBLIKOWANYCH PROGNOZ

PPH KOMPAP S.A. nie publikowała prognoz dotyczących roku 2022.

4. WSKAZANIE AKCJONARIUSZY POSIADAJĄCYCH CO NAJMNIEJ 5% OGÓLNEJ LICZBY GŁOSÓW NA WALNYM ZGROMADZENIU JEDNOSTKI DOMINUJĄCEJ

Akcjonariusze PPH KOMPAP S.A. posiadający bezpośrednio lub pośrednio przez podmioty zależne co najmniej 5 % ogólnej liczby głosów na walnym zgromadzeniu PPH KOMPAP S.A. wg stanu na dzień przekazania raportu kwartalnego za III kwartał 2022 r., tj. na dzień 4 listopada 2022 r.:

Nazwa Akcjonariusza Spółki	Liczba akcji	Udział w kapitale zakładowym	Liczba głosów	Udział w ogólnej liczbie głosów na WZA (%)	Zmiany w strukturze własności od dnia opublikowania raportu za I półrocze 2022 r., tj. od dnia 02.09.2022 r.
Waldemar Lipka	1.514.100	32,35%	1.514.100	32,35%	Zwiększenie o 18.381
GRAND Sp. z o.o.	0,000	0,00%	0,000	0,00%	Zmniejszenie o 18.171
Łącznie Pan Waldemar Lipka i spółki z nim powiązane	1.514.100	32,35%	1.514.100	32,35%	Zwiększenie o 210
Łącznie Danuta i Witold Knabe	1.283.151	27,41%	1.283.151	27,41%	Bez zmian
W tym Danuta Knabe	955.482	20,41%	955.482	20,41%	
Witold Knabe	327.669	7,00%	327.669	7,00%	
Edward Łaskawiec	1.071.961	22,90%	1.071.961	22,90%	Bez zmian

Skład Zarządu i Rady Nadzorczej i zestawienie stanu posiadania akcji PPH KOMPAP S.A. lub uprawnień do nich przez osoby zarządzające i nadzorujące Spółki na dzień przekazania raportu kwartalnego, wraz ze wskazaniem zmian w stanie posiadania, w okresie od dnia 01.01.2022 do dnia przekazania raportu kwartalnego za III kwartał 2022 r., odrębnie dla każdej osób:

Skład Zarządu PPH KOMPAP S.A. w okresie od dnia 01.01.2022 r. do dnia przekazania raportu kwartalnego za III kwartał 2022 r.:

- Waldemar Lipka- Prezes Zarządu

Skład Rady Nadzorczej PPH KOMPAP S.A. w okresie od dnia 01.01.2022 r. do dnia przekazania raportu kwartalnego za III kwartał 2022 r.:

- Jakub Knabe – Przewodniczący Rady Nadzorczej
- Marek Głuchowski – Wiceprzewodniczący Rady Nadzorczej
- Edward Łaskawiec - Członek Rady Nadzorczej
- Piotr Ciosk - Członek Rady Nadzorczej
- Agnieszka Napiórkowska – Członek Rady Nadzorczej

POZOSTAŁE INFORMACJE

DO SKRÓCONEGO ŚRÓDROCZNEGO SKONSOLIDOWANEGO RAPORTU KWARTALNEGO QSr 3/2021

Grupy Kapitałowej Przedsiębiorstwa Produkcyjno - Handlowego KOMPAP S.A.

5. ZESTAWIENIE ZMIAN STANU POSIADANIA AKCJI PPH KOMPAP S.A. LUB UPRAWNIEN DO NICH (OPCJI) PRZEZ OSOBY ZARZĄDZAJĄCE I NADZORUJĄCE JEDNOSTEK NALEŻĄCYCH DO GRUPY KAPITAŁOWEJ OBJĘTYCH KONSOLIDACJĄ, W OKRESIE OD PRZEKAZANIA RAPORTU PÓŁROCZNEGO T.J. OD 02.09.2022 R.

ZESTAWIENIE STANU POSIADANIA AKCJI EMITENTA LUB UPRAWNIEN DO NICH PRZEZ OSOBY ZARZĄDZAJĄCE I NADZORUJĄCE EMITENTA NA DZIEŃ PRZEKAZANIA RAPORTU KWARTALNEGO, WRAZ ZE WSKAZANIEM ZMIAN W STANIE POSIADANIA, W OKRESIE OD PRZEKAZANIA POPRZEDNIEGO RAPORTU RAPORTU PÓŁROCZNEGO T.J. OD 02.09.2022 R., ODRĘBNI DLA KAŻDEJ Z OSÓB

Imię i nazwisko	Funkcja	Ilość akcji	Zmiana stanu posiadanych akcji od dnia opublikowania raportu za I półrocze 2022 r., tj. od dnia 02.09.2022 r.
OSOBY ZARZĄDZAJĄCE			
Waldemar Lipka	Prezes Zarządu	1.514.100	Zwiększenie o 18.381
PODMIOTY ZWIĄZANE Z OSOBAMI ZARZĄDZAJĄCYMI			
GRAND Sp. z o.o.	Spółka zależna od Prezesa Zarządu Waldemara Lipki	Nie posiada	Zmniejszenie o 18.171
OSOBY NADZORUJĄCE			
Członek Rady Nadzorczej, który nie wyraził zgody na publikację swoich danych osobowych	Przewodniczący Rady Nadzorczej	10.030	Bez zmian
Marek Głuchowski	Wiceprzewodniczący Rady Nadzorczej	Nie posiada	Bez zmian
Edward Łaskawiec	Członek Rady Nadzorczej	1.071.961	Bez zmian
Piotr Ciosk	Członek Rady Nadzorczej	3.268	Bez zmian
Agnieszka Napiórkowska	Członek Rady Nadzorczej	Nie posiada	Bez zmian

6. WSKAZANIE POSTĘPOWAŃ TOCZĄCYCH SIĘ PRZED SĄDEM, ORGANEM WŁAŚCIWYM DLA POSTĘPOWANIA ARBITRAŻOWEGO LUB ORGANEM ADMINISTRACJI PUBLICZNEJ

Według wiedzy Zarządu PPH KOMPAP S.A. na chwilę sporządzenia niniejszego Raportu kwartalnego nie toczyły się przed jakimkolwiek sądem, sądem arbitrażowym lub organem administracji publicznej żadne postępowania dotyczące zobowiązań wierzytelności emitenta lub jednostki od niego zależnej, których wartość lub łączna wartość przekraczałyby 10% kapitałów własnych PPH KOMPAP S.A.

7. INFORMACJE O ZAWARCIU TRANSAKCJI Z PODMIOTAMI POWIĄZANYMI

W III kwartale 2022 r. jednostka dominująca i jednostki zależne nie zawierały istotnych transakcji z podmiotami powiązаныmi na innych warunkach niż rynkowe.

8. INFORMACJE O UDZIELENIU PRZEZ JEDNOSTKĘ DOMINUJĄCĄ LUB PRZEZ JEDNOSTKĘ OD NIEJ ZALEŻNĄ PORĘCZEŃ KREDYTU, PORĘCZEŃ POŻYCZKI LUB UDZIELENIU GWARANCJI

W III kwartale 2022 r. jednostka dominująca oraz jednostki zależne nie udzielały poręczeń kredytów lub pożyczek, jak również nie udzielały gwarancji, których łączna wartość przekraczałyby 10% kapitałów własnych PPH KOMPAP S.A.

9. INFORMACJE NA TEMAT ZMIAN SYTUACJI GOSPODARCZEJ I WARUNKÓW PROWADZENIA DZIAŁALNOŚCI, KTÓRE MAJĄ ISTOTNY WPŁYW NA WARTOŚĆ GODZIWĄ AKTYWÓW FINANSOWYCH I ZOBOWIĄZAŃ FINANSOWYCH JEDNOSTKI, NIEZALEŻNIE OD TEGO, CZY TE AKTYWA I ZOBOWIĄZANIA SĄ UJĘTE W WARTOŚCI GODZIWEJ CZY W SKORYGOWANEJ CENIE NABYCIA;

W okresie objętym niniejszym sprawozdaniem nie miały miejsce zdarzenia, o których mowa w niniejszym punkcie.

10. INFORMACJE O NIESPŁACENIU KREDYTU LUB POŻYCZKI LUB NARUSZENIU ISTOTNYCH POSTANOWIEŃ UMOWY KREDYTU LUB POŻYCZKI, W ODNIESIENIU DO KTÓRYCH NIE PODJĘTO ŻADNYCH DZIAŁAŃ NAPRAWCZYCH DO KOŃCA OKRESU SPRAWOZDAWCZEGO;

W okresie objętym niniejszym sprawozdaniem nie miały miejsce zdarzenia, o których mowa w niniejszym punkcie.

11. W PRZYPADKU INSTRUMENTÓW FINANSOWYCH WYCENIANYCH W WARTOŚCI GODZIWEJ - INFORMACJE O ZMIANIE SPOSOBU (METODY) JEJ USTALENIA;

W okresie objętym niniejszym sprawozdaniem nie miały miejsce zdarzenia, o których mowa w niniejszym punkcie.

12. INFORMACJĘ DOTYCZĄCĄ ZMIANY W KLASYFIKACJI AKTYWÓW FINANSOWYCH W WYNIKU ZMIANY CELU LUB WYKORZYSTANIA TYCH AKTYWÓW;

W okresie objętym niniejszym sprawozdaniem nie miały miejsce zdarzenia, o których mowa w niniejszym punkcie.

13. INFORMACJĘ DOTYCZĄCĄ EMISJI, WYKUPU I SPŁATY NIEUDZIAŁOWYCH I KAPITAŁOWYCH PAPIERÓW WARTOŚCIOWYCH;

Nie miała miejsca emisja, wykup czy spłaty nieudziałowych i kapitałowych papierów wartościowych.

POZOSTAŁE INFORMACJE

DO SKRÓCONEGO ŚRÓDROCZNEGO SKONSOLIDOWANEGO RAPORTU KWARTALNEGO QSr 3/2021

Grupy Kapitałowej Przedsiębiorstwa Produkcyjno - Handlowego KOMPAP S.A.

14. INFORMACJE DOTYCZĄCE WYPŁACONEJ (LUB ZADEKLAROWANEJ) DYWIDENDY, ŁĄCZNIE I W PRZELICZENIU NA JEDNĄ AKCJĘ, Z PODZIAŁEM NA AKCJE ZWYKŁE I UPRIWILEJOWANE;

Dnia 25.07.2022 roku na podstawie uchwały nr 8 ZWZ Spółki PPH Kompap z dnia 21.06.2022 r. została wypłacona dywidenda akcjonariuszom PPH Kompap SA w kwocie 2 106 223,20 tys. zł. Kwota na jedną akcję zwykłą 0,45 zł.

15. INFORMACJE O SEZONOWOŚCI SPRZEDAŻY

W działalności Grupy Kapitałowej występuje niewielka sezonowość, pierwsze półrocze to ok. 55% przychodów rocznych oraz występują czynniki wpływające istotnie okresowo na wyniki finansowe. Występuje czasami również większa aktywność w zakresie sprzedaży w okresie maj-czerwiec i wrzesień-listopad.

16. INNE INFORMACJE, KTÓRE ZDANIEM EMITENTA SĄ ISTOTNE DLA OCENY SYTUACJI KADROWEJ, MAJĄTKOWEJ, FINANSOWEJ, WYNIKU FINANSOWEGO I ICH ZMIAN, ORAZ INFORMACJE, KTÓRE SĄ ISTOTNE DLA OCENY MOŻLIWOŚCI REALIZACJI ZOBOWIĄZAŃ PRZEZ EMITENTA

W dalszym ciągu nie można przewidzieć przyszłych skutków wciąż istniejącego zagrożenia związanego z pandemią koronawirusa. Zarządy spółek z Grupy monitorują sytuację w Polsce i na świecie i podejmą wszelkie możliwe kroki, aby złagodzić wszelkie negatywne skutki dla jednostek z Grupy Kapitałowej.

W ocenie Zarządu PPH KOMPAP S.A. na dzień sporządzenia niniejszego Raportu kwartalnego nie występują inne informacje istotne dla oceny sytuacji emitenta niż wskazane w niniejszym Raporcie kwartalnym.

W ocenie Zarządu PPH KOMPAP S.A. na dzień sporządzenia niniejszego Raportu kwartalnego nie ma jakichkolwiek zagrożeń co do możliwości realizacji zobowiązań przez emitenta.

17. WSKAZANIE CZYNNIKÓW, KTÓRE BĘDĄ MIAŁY ISTOTNY WPŁYW NA WYNIKI W PERSPEKTYWIE CO NAJMNIEJ KOLEJNEGO KWARTAŁU

W ocenie Zarządu PPH KOMPAP S.A. na wyniki emitenta w IV kwartale 2022 r. oraz w I kwartale 2023 r. wpływać będą następujące czynniki:

- a. stabilny portfel wypłacalnych klientów;
- b. dalsza poprawa wydajności produkcji;
- c. optymalizacja zatrudnienia, zrealizowana w okresach poprzednich;
- d. poprawa wewnętrznej organizacji w zakresie obniżki i racjonalizacji kosztów;
- e. efekt synergii zakupów OZGraf S.A. i BZGraf S.A.

Laskowice, 4 listopada 2022 r.

Prezes Zarządu - Waldemar Lipka

Przedsiębiorstwo Produkcyjno - Handlowe KOMPAP S.A.

SKRÓCONY ŚRÓDROCZNY JEDNOSTKOWY RAPORT KWARTALNY QSr 3/2022 ROK

Wszystkie kwoty wyrażone są w tysiącach złotych polskich (o ile nie wskazano inaczej)
Waluta sprawozdawcza: złoty polski (PLN)

SKRÓCONE JEDNOSTKOWE SPRAWOZDANIE Z CAŁKOWITYCH DOCHODÓW PPH KOMPAP S.A.				
Wariant kalkulacyjny	za okres			
	od 01.01.2022 do 30.09.2022	od 01.01.2021 do 30.09.2021	od 01.07.2022 do 30.09.2022	od 01.07.2021 do 30.09.2021
Działalność kontynuowana				
Przychody ze sprzedaży	16 070	13 863	5 306	4 371
Przychody ze sprzedaży produktów	14 358	12 149	4 895	4 056
Przychody ze sprzedaży towarów i materiałów	1 712	1 714	411	315
Koszt własny sprzedaży	13 177	12 138	4 223	3 919
Koszt wytworzenia sprzedanych produktów	12 588	10 941	4 107	3 715
Wartość sprzedanych towarów i materiałów	589	1 197	116	204
Zysk (strata) brutto ze sprzedaży	2 892	1 725	1 082	452
Koszty sprzedaży	412	332	180	109
Koszty ogólnego zarządu	1 351	1 003	450	406
Pozostałe przychody operacyjne	215	352	55	78
Pozostałe koszty operacyjne	151	73	(68)	71
Zysk(strata) na działalności operacyjnej	1 193	669	576	(56)
Przychody i koszty finansowe netto	(1 270)	1 326	(203)	3
Zysk (strata) brutto	(77)	1 995	372	(53)
Podatek dochodowy	(11)	476	93	364
Zysk (strata) netto z działalności kontynuowanej	(65)	1 519	280	(418)
Działalność zaniechana				
Zysk (strata) netto z działalności zaniechanej	-	-	-	-
Działalność zaniechana i kontynuowana				
Zysk (strata) netto za rok obrotowy	(65)	1 519	280	(418)
średnioważona liczba akcji zwykłych	4 680 496	4 680 496	4 680 496	4 680 496
Inne całkowite dochody				
Całkowite dochody za rok obrotowy	(65)	1 519	280	(418)
Zysk(strata) netto przypadający na:				
-akcjonariuszy podmiotu dominującego	(65)	1 519	280	(418)
-udziały niekontrolujące				
Całkowite dochody za rok obroty przypadające na :				
-akcjonariusz podmiotu dominującego	(65)	1 519	280	(418)
-udziały niekontrolujące				
Zysk(strat) netto na jedną akcję zwykłą:	PLN / akcję	PLN / akcję	PLN / akcję	PLN / akcję
z działalności kontynuowanej				
-akcjonariusza podmiotu dominującego	(0,01)	0,32	0,06	(0,09)
-udziały niekontrolujące	(0,01)	0,32	0,06	(0,09)
z działalności kontynuowanej i zaniechanej				
-akcjonariusza podmiotu dominującego	(0,01)	0,32	0,06	(0,09)
-udziały niekontrolujące	(0,01)	0,32	0,06	(0,09)
CAŁKOWITY DOCHÓD ZA ROK OBROTOWY	(65)	1 519	280	(418)

Laskowice, Polska, 4 listopad 2022

Dorota Dąbrowska

Waldemar Lipka

Osoba, której powierzono prowadzenie ksiąg rachunkowych

Zarząd

Przedsiębiorstwo Produkcyjno - Handlowe KOMPAP S.A.

SKRÓCONY ŚRÓDROCZNY JEDNOSTKOWY RAPORT KWARTALNY QSr 3/2022 ROK

Wszystkie kwoty wyrażone są w tysiącach złotych polskich (o ile nie wskazano inaczej)
Waluta sprawozdawcza: złoty polski (PLN)

SKRÓCONE JEDNOSTKOWE SPRAWOZDANIE Z SYTUACJI FINANSOWEJ PPH KOMPAP S.A.			
Aktywa	stan na dzień:		
	30.09.2022	30.09.2021	31.12.2021
AKTYWA TRWAŁE	23 151	32 107	24 952
Wartości niematerialne	9	32	26
Rzeczowe aktywa trwałe	10 045	10 149	10 203
Aktywa z tytułu podatku odroczonego	385	98	79
Aktywa finansowe w jednostkach powiązanych - udziały, akcje	12 712	21 796	14 612
Czynne rozliczenia międzyokresowe kosztów	0	32	32
AKTYWA OBROTOWE	16 724	3 832	11 573
Zapasy	3 615	1 550	2 030
Należności z tytułu dostaw i usług oraz pozostałe należności	11 840	1 858	8 804
Środki pieniężne i ich ekwiwalenty	1 007	373	726
Udzielone pożyczki	201	0	
Czynne rozliczenia międzyokresowe kosztów	61	51	14
AKTYWA RAZEM	39 875	35 939	36 526
Pasywa	stan na dzień:		
	30.09.2022	30.09.2021	31.12.2021
KAPITAŁ WŁASNY przypadający akcjonariuszom jednostki dominującej	31 226	32 766	33 397
Kapitał akcyjny	5 617	5 617	5 617
Kapitał zapasowy ze sprzedaży akcji powyżej ich wartości nominalnej	10 624	10 624	10 624
Kapitał zapasowy	10 881	10 843	10 843
Pozostałe kapitały rezerwowe	3 757	3 757	3 757
Zyski zatrzymane z tego:	347	1 925	2 557
Zyski z lat ubiegłych	412	406	412
Zysk/strata za okres bieżący	(65)	1 519	2 144
ZOBOWIĄZANIA	8 649	3 173	3 129
Zobowiązania długoterminowe	1 098	1 489	1 102
Rezerwy długoterminowe	58	81	63
Rezerwa na podatek odroczonego	1 040	1 408	1 038
Zobowiązania krótkoterminowe	7 551	1 684	2 027
Zobowiązania z tytułu dostaw i usług oraz pozostałe	3 825	1 275	1 547
Zobowiązania z tytułu świadczeń pracowniczych	294	285	259
Inne zobowiązania finansowe	3 012	0	
Zobowiązania z tytułu podatku dochodowego	330	0	
Rezerwy krótkoterminowe	28	52	122
Rozliczenia międzyokresowe	62	72	98
PASYWA RAZEM	39 875	35 939	36 526

Laskowice, Polska, 4 listopad 2022

Dorota Dąbrowska

Waldemar Lipka

.....
Osoba, której powierzono
prowadzenie ksiąg rachunkowych

.....
Zarząd

Przedsiębiorstwo Produkcyjno - Handlowe KOMPAP S.A.

SKRÓCONY ŚRÓDROCZNY JEDNOSTKOWY RAPORT KWARTALNY QSr 3/2022 ROK

*Wszystkie kwoty wyrażone są w tysiącach złotych polskich (o ile nie wskazano inaczej)
Waluta sprawozdawcza: złoty polski (PLN)*

SKRÓCONE JEDNOSTKOWE SPRAWOZDANIE ZE ZMIAN W KAPITALE WŁASNYM NA DZIEŃ 30.09.2022 ROKU								
Wyszczególnienie	Kapitał akcyjny	Kapitał zapasowy	Pozostałe kapitały rezerwowe	Wynik finansowy netto roku obrotowego	Zyski z lat ubiegłych	Razem kapitał własny	Kapitała własny przypadający udziałom niekontrolującym	Kapitał własny razem
Kapitał własny na dzień 01.01.2021 roku	5 617	21 427	3 757	2 380	490	33 671	-	33 671
Suma zmian w kapitale własnym	-	40	-	(861)	(84)	(905)	-	(905)
Podział wyniku finansowego				-	-	-	-	-
Zysk (strata) netto za okres od 01.01. do 30.09.2021 roku				1 519		1 519		1 519
Suma dochodów całkowitych				-	-	-	-	-
Zyski straty odnoszone na kapitał własny		40			(84)	(44)		(44)
Suma innych całkowitych dochodów				1519	-	1 519	-	1 519
Dywidendy				(2 380)	-	(2 380)	-	(2 380)
Kapitał własny na dzień 30.09.2021 roku	5 617	21 467	3 757	1 519	406	32 766	-	32 766
Kapitał własny na dzień 01.01.2022 roku	5 617	21 467	3 757	2 144	412	33 397	-	33 397
Suma zmian w kapitale własnym	-	38	-	(2 209)	-	(2 171)	-	(2 171)
Podział wtniku finansowego		38		(38)	-	-	-	-
Zysk(starta) netto za okres od 01.01.2022 do 30.09.2022 roku				(65)		(65)		(65)
Suma całkowitych				(65)	-	(65)		(65)
Dywidendy				(2 106)		(2 106)		(2 106)
Suma innych całkowitych dochodów				-	-	-	-	-
Kapitał własny na dzień 30.09.2022 rok	5 617	21 505	3 757	(65)	412	31 226	-	31 226

Laskowice, Polska, 4 listopad 2022

Dorota Dąbrowska

Waldemar Lipka

.....
Osoba, której powierzono prowadzenie ksiąg rachunkowych

.....
Zarząd

Przedsiębiorstwo Produkcyjno - Handlowe KOMPAP S.A.

SKRÓCONY ŚRÓDROCZNY JEDNOSTKOWY RAPORT KWARTALNY QSr 3/2022 ROK

Wszystkie kwoty wyrażone są w tysiącach złotych polskich (o ile nie wskazano inaczej)
Waluta sprawozdawcza: złoty polski (PLN)

SKRÓCONE JEDNOSTKOWE SPRAWOZDANIE Z PRZEPIŃWÓW PIENIĘŻNYCH PPH KOMPAP S.A.		
Metoda pośrednia	za okres	
	od 01.01.2022 do 30.09.2022	od 01.01.2021 do 30.09.2021
Przepływy środków pieniężnych z działalności operacyjnej		
Zysk /strata przed opodatkowaniem, w tym	(76)	1 994
Korekty:	758	653
amortyzacja	674	663
zyski/straty z inwestycji	84	(33)
odsetki	-	23
koszty odsetek		-
Gotówka z działalności operacyjnej przed zmianami w kapitale pracującym	682	2 647
zmiany w kapitale pracującym	5 430	(1 691)
zmiana stanu zapasów	(1 586)	(58)
zmiana stanu należności	1 943	(562)
zmiana stanu zobowiązań	5 655	180
zmiana stanu rezerw	(98)	(1 251)
inne korekty	(484)	-
Gotówka z działalności operacyjnej	6 112	956
odsetki zapłacone		
podatki dochodowy zapłacony	(257)	(141)
Środki pieniężne netto z działalności operacyjnej	5 855	815
Przepływy środków pieniężnych z działalności inwestycyjnej		
zakup środków trwałych i wartości niematerialnych	(1 022)	(477)
przychody ze sprzedaży środków trwałych	90	
wydatki na nabycie akcji w jednostkach zależnych	(6 540)	(136)
udzielone pożyczki	(201)	
Środki pieniężne netto z działalności inwestycyjnej	(7 673)	(613)
Przepływy środków pieniężnych z działalności finansowej		
wpływy netto z wydania udziałów (emisji akcji) i innych instrumentów kapitałowych i dopłat do kapitału	4 006	
inne wpływy finansowe dywidendy	400	88
zaciągnięte kredyty i pożyczki		
spłacone odsetki od kredytów i pożyczek		(2)
wypłacone dywidendy	(2 106)	(1 031)
Środki pieniężne netto z działalności finansowej	2 300	(945)
Przepływy pieniężne netto razem	482	(743)
Środki pieniężne i ich ekwiwalenty na początek okresu	726	1 116
Środki pieniężne i ich ekwiwalenty na koniec okresu	1 208	373
w tym środki na rachunku VAT	64	24
ZMIANA STANU GOTÓWKI	482	(743)

Laskowice, Polska, 4 listopad 2022

.....
Osoba, której powierzono
prowadzenie ksiąg rachunkowych

.....
Zarząd

Grupa Kapitałowa Przedsiębiorstwo Produkcyjno - Handlowe KOMPAP S.A.

SKRÓCONY ŚRÓDROCZNY SKONSOLIDOWANY RAPORT KWARTALNY QSr 3/2022

*Wszystkie kwoty wyrażone są w tysiącach złotych polskich (o ile nie wskazano inaczej)
Waluta sprawozdawcza: złoty polski (PLN)*

ZATWIERDZENIE KWARTALNEGO RAPORTU FINANSOWEGO

Niniejszy kwartalny raport finansowy został zatwierdzony do publikacji przez Zarząd w dniu 4 listopada 2022 r.

Dorota Dąbrowska

Osoba, sporządzająca sprawozdanie finansowe

Katarzyna Wojewódka

Prezes Zarządu - Waldemar Lipka

Zarząd