

CFI HOLDING S.A.



GRUPA KAPITAŁOWA

CFI Holding S.A.

PÓŁROCZNY RAPORT FINANSOWY ZA OKRES 01.01.2017 - 30.06.2017 r.

*Zawierający półroczne skrócone skonsolidowane
i jednostkowe sprawozdanie finansowe za okres sześciu miesięcy
sporządzone zgodnie z Międzynarodowym Standardem Rachunkowości nr 34*

Wrocław, Wrzesień 2017 r.

Spis treści

A.	OŚWIADCZENIE ZARZĄDU	4
B.	CZAS TRWANIA GRUPY KAPITAŁOWEJ	4
C.	OKRESY PREZENTOWANE	4
D.	BIEGLI REWIDENCI	4
E.	WYBRANE DANE FINANSOWE	5
F.	PÓLROCZNE SKONSOLIDOWANE SPRAWOZDANIE FINANSOWE ZA OKRES OD 1 STYCZNIA 2017 R. DO 30 CZERWCA 2017 R.	6
1.	Informacje podstawowe.....	6
2.	Zgodność z Międzynarodowymi Standardami Sprawozdawczości Finansowej.	10
3.	Założenie kontynuacji działalności gospodarczej i porównywalność sprawozdań finansowych	10
4.	Stosowane zasady rachunkowości i metody wyceny	10
5.	Zmiany zasady rachunkowości i ich wpływ na wynik finansowy i kapitał własny	11
	ŚRÓDROCZNE SKONSOLIDOWANE SPRAWOZDANIE Z SYTUACJI FINANSOWEJ	12
	ŚRÓDROCZNY SKONSOLIDOWANY RACHUNEK DOCHODÓW CAŁKOWITYCH	14
	ŚRÓDROCZNY SKONSOLIDOWANY RACHUNEK PRZEPLYWÓW PIENIĘŻNYCH	16
	SKRÓCONE INFORMACJE OBJAŚNIAJĄCE DO PÓLROCZNEGO SKONSOLIDOWANEGO SPRAWOZDANIA FINANSOWEGO SPORZĄDZONEGO ZA OKRES OD 01.01.2017 DO 30.06.2017 ROKU	19
1.	Sprawozdawczość według segmentów działalności.	19
2.	Inwestycje w jednostkach podporządkowanych nie objętych konsolidacją.	20
3.	Odroczony podatek dochodowy	20
4.	Odpisy aktualizujące wartość aktywów.	20
5.	Rzeczowe aktywa trwale Grupy Kapitałowej.....	20
6.	Leasing finansowy	22
7.	Nieruchomości inwestycyjne	23
8.	Zapasy	23
9.	Należności	24
10.	Długoterminowe kontrakty budowlane.....	24
11.	Rezerwy	24
12.	Opis istotnych dokonań lub niepowodzeń w okresie, którego dotyczy raport wraz z wykazem najważniejszych zdarzeń ich dotyczących.....	24
13.	Opis czynników i zdarzeń, w szczególności o nietypowym charakterze, mających wpływ na osiągnięte wyniki finansowe	25
14.	Objaśnienia dotyczące sezonowości lub cykliczności działalności emitenta w prezentowanym okresie	25
15.	Informacje dotyczące emisji, wykupu i spłaty nieudziałowych i kapitałowych papierów wartościowych	25
16.	Dywidendy wypłacone i zaproponowane do wypłaty	25
17.	Połączenie jednostek gospodarczych	25
18.	Zmiany zobowiązań lub aktywów warunkowych, które nastąpiły od czasu zakończenia ostatniego roku obrotowego	25
19.	Zobowiązania finansowe	26
20.	Partycypacje i kaucje.....	27
21.	Instrumenty finansowe -informacje o wartości godziwej	27
22.	Transakcje z podmiotami powiązаныmi	27
23.	Wynagrodzenie wypłacone lub należne członkom Zarządu oraz członkom Rady Nadzorczej Grupy.	28
24.	Aktywa przeznaczone do sprzedaży , wspólne przedsięwzięcia oraz zobowiązania docelowo przeznaczone na kapitał.....	28
	POZOSTAŁE INFORMACJE DO SKONSOLIDOWANEGO RAPORTU PÓLROCZNEGO	30
1.	Informacja dotycząca prognozy wyników	30
2.	Sprawy sądowe.....	30
3.	Transakcje z podmiotami powiązаныmi, jeżeli pojedynczo lub łącznie są one istotne i zostały zawarte na innych warunkach niż rynkowe, wraz ze wskazaniem ich wartości.....	30
4.	Poreczenia, pożyczki, gwarancje	30
5.	Inne informacje, które zdaniem emitenta są istotne dla oceny sytuacji kadrowej, majątkowej, finansowej, wyniku finansowego i ich zmian, oraz informacje, które są istotne dla oceny możliwości realizacji zobowiązań	30
6.	Wskazanie czynników, które w ocenie emitenta będą miały wpływ na osiągnięte wyniki w perspektywie co najmniej kolejnego kwartału	30

7.	Zdarzenia następujące po dniu bilansowym.....	30
PÓLROCZNA SKRÓCONA JEDNOSTKOWA INFORMACJA FINANSOWA CFI HOLDING S.A.		31
1.	Informacje o spółce.....	31
2.	Czas trwania spółki.....	31
3.	Okresy, za które prezentowane jest półroczne skrócone sprawozdanie finansowe.....	31
4.	Wskazanie czy półroczne skrócone sprawozdanie finansowe i dane porównywalne zawierają dane łączne ...	31
5.	Wskazanie, czy emitent jest jednostką dominującą, współnikiem jednostki współzależnej lub znaczącym inwestorem oraz czy sporządza półroczne skrócone skonsolidowane sprawozdanie finansowe.....	31
6.	Wskazanie, czy w okresie, za który sporządzono półroczne skrócone sprawozdanie finansowe oraz dane porównywalne nastąpiło połączenie spółek.....	31
7.	Zagrożenie kontynuacji działania.....	31
8.	Informacje o zmianach stosowanych zasad (polityki) rachunkowości.....	32
9.	Średnie kursy wymiany złotego w stosunku do euro.....	32
10.	Wybrane dane finansowe Emitenta w przeliczeniu na euro.....	32
ŚDROCZNE SPRAWOZDANIE FINANSOWE CFI HOLDING S.A.		33
SPRAWOZDANIE Z SYTUACJI FINANSOWEJ		33
1.	Istotne zmiany wielkości szacunkowych za I półrocze 2017 r.	38
2.	Opis istotnych dokonań lub niepowodzeń Emitenta w okresie objętym półrocznym skróconym sprawozdaniem finansowym, wraz z wykazem najważniejszych zdarzeń ich dotyczących.....	39
3.	Opis czynników i zdarzeń, w szczególności o nietypowym charakterze, mających znaczący wpływ na osiągnięte wyniki finansowe.....	39
4.	Objaśnienia dotyczące sezonowości lub cykliczności działalności emitenta w prezentowanym okresie.....	40
5.	Informacje dotyczące emisji, wykupu oraz spłaty nie udziałowych i kapitałowych papierów wartościowych.....	40
6.	Dywidendy wypłacone i zaproponowane do wypłaty.....	40
7.	Aktywa i zobowiązania warunkowe.....	40
8.	Instrumenty finansowe.....	40
9.	Oprocentowane kredyty bankowe i pożyczki.....	40
10.	Długoterminowe kontrakty budowlane.....	41
11.	Transakcje z jednostkami powiązanymi.....	41

A. OŚWIADCZENIE ZARZĄDU

Na podstawie rozporządzenia Ministra Finansów z dnia 19 lutego 2009 roku w sprawie informacji bieżących i okresowych przekazywanych przez emitentów papierów wartościowych, Zarząd Spółki oświadcza, że wedle swojej najlepszej wiedzy, niniejsze śródroczne skrócone skonsolidowane sprawozdanie finansowe i dane porównywalne sporządzone zostały zgodnie z obowiązującymi Spółkę zasadami rachunkowości oraz że odzwierciedlają w sposób prawdziwy, rzetelny i jasny sytuację majątkową i finansową Spółki oraz jej wynik finansowy.

Zarząd oświadcza także, że sprawozdanie z działalności emitenta zawiera prawdziwy obraz rozwoju i osiągnięć oraz sytuacji emitenta, w tym opis podstawowych zagrożeń i ryzyka.

Niniejsze śródroczne skrócone skonsolidowane sprawozdanie finansowe zostało przygotowane zgodnie z Międzynarodowym Standardem Rachunkowości nr 34, który został zatwierdzony przez Unię Europejską oraz w zakresie wymaganym przez rozporządzenie Ministra Finansów z dnia 19 lutego 2009 roku w sprawie informacji bieżących i okresowych przekazywanych przez emitentów papierów wartościowych (Dz. U. Nr 33, poz. 259, z późn. zm.). Sprawozdanie to obejmuje okres od 1 stycznia do 30 czerwca 2017 roku.

Zarząd oświadcza, że podmiot uprawniony do badania sprawozdań finansowych, dokonujący przeglądu śródrocznego skróconego skonsolidowanego sprawozdania finansowego został wybrany zgodnie z przepisami prawa oraz że podmiot ten i biegli rewidenci, dokonujący tego przeglądu, spełniali warunki do wydania bezstronnego i niezależnego raportu z przeglądu, zgodnie z właściwymi przepisami prawa krajowego.

Zgodnie z przyjętymi przez Zarząd zasadami ładu korporacyjnego, biegły rewident został wybrany przez Radę Nadzorczą. Rada Nadzorcza dokonała powyższego wyboru, mając na uwadze zagwarantowanie pełnej niezależności i obiektywizmu samego wyboru, jak i realizacji zadań przez biegłego rewidenta.

Niniejsze śródroczne skrócone skonsolidowane sprawozdanie finansowe zostało zatwierdzone do publikacji przez Zarząd w dniu 7 września 2017 roku.

B. CZAS TRWANIA GRUPY KAPITAŁOWEJ

Spółka dominująca CFI Holding SA i pozostałe jednostki Grupy Kapitałowej zostały utworzone na czas nieoznaczony.

C. OKRESY PREZENTOWANE

Śródroczne skonsolidowane sprawozdanie finansowe zawiera dane za okres od 1 stycznia 2017 roku do 30 czerwca 2017 roku. Dane porównawcze prezentowane są według stanu na dzień 31 grudnia 2016 roku dla śródrocznego skróconego skonsolidowanego sprawozdania z sytuacji finansowej, za okres od 01 stycznia 2016 roku do 30 czerwca 2016 roku dla śródrocznego skonsolidowanego sprawozdania z całkowitych dochodów, śródrocznego skonsolidowanego sprawozdania z przepływów pieniężnych oraz śródrocznego sprawozdania ze zmian w skonsolidowanym kapitale własnym.

D. BIEGLI REWIDENCI

PKF CONSULT Sp. z ograniczoną odpowiedzialnością Sp. komandytowa
02-695 Warszawa
ul. Orzycka 6 lok. 1b
Region Zachód
50-541 Wrocław
Al. Armii Krajowej 12/5

E. WYBRANE DANE FINANSOWE

Średnie kursy wymiany złotego w stosunku do EURO w okresach objętych skonsolidowanym sprawozdaniem finansowym, ustalone przez Narodowy Bank Polski objętych historycznymi danymi finansowymi wynoszą:

Okres obrotowy	średni kurs w okresie*	Kurs na ostatni dzień okresu
01.01.2017 – 30.06.2017	4,2474	4,2265
01.01.2016 – 31.12.2016	4,3757	4,4240
01.01.2016 – 30.06.2016	4,3805	4,4255

*) średnia kursów obowiązujących na ostatni dzień miesiąca w danym okresie

Poszczególne pozycje aktywów i pasywów skonsolidowanego bilansu przeliczono według kursów ogłoszonych przez Narodowy Bank Polski dla EURO obowiązujących na ostatni dzień prezentowanego okresu.

Poszczególne pozycje skonsolidowanego rachunku dochodów całkowitych oraz skonsolidowanego rachunku przepływów pieniężnych przeliczono według kursów stanowiących średnią arytmetyczną średnich kursów ogłoszonych przez Narodowy Bank Polski dla EURO obowiązujących na ostatni dzień miesiąca w danym okresie sprawozdawczym.

Podstawowe pozycje skonsolidowanego bilansu, skonsolidowanego rachunku dochodów całkowitych oraz skonsolidowanego rachunku przepływów pieniężnych z prezentowanego sprawozdania finansowego oraz danych porównywalnych, przeliczonych na EURO:

Wyszczególnienie	30.06.2016		30.06.2017	
	w tys. PLN	w tys. EUR	w tys. PLN	w tys. EUR
Przychody netto ze sprzedaży produktów, towarów i materiałów	61 393	14 015	71 402	16 811
Koszty sprzedaży produktów, towarów i materiałów	40 272	9 194	51 339	12 087
Zysk (strata) na działalności operacyjnej	56 533	12 906	47 912	11 280
Zysk (strata) brutto	54 793	12 508	45 000	10 595
Zysk (strata) netto	44 460	10 150	36 463	8 585
Aktywa razem	1 328 774	300 356	1 392 877	329 558
Zobowiązania razem	1 197 649	270 716	1 224 942	289 824
W tym zobowiązania krótkoterminowe	76 560	17 306	61 771	14 615
Kapitał własny	131 125	29 639	167 935	39 734
Kapitał podstawowy	26 856	6 071	26 856	6 354
Liczba akcji w sztukach	53 712 000	53 712 000	53 712 000	53 712 000
Wartość księgową na akcję (zł/szt.)	2,44	0,55	3,13	0,74
Zysk (strata) netto na akcję (zł/szt.)	0,83	0,19	0,68	0,16
Przepływy pieniężne netto z działalności operacyjnej	16 913	3 861	17 034	4 011
Przepływy pieniężne netto z działalności inwestycyjnej	-42 530	-9 709	-23 868	-5 619
Przepływy pieniężne netto z działalności finansowej	26 565	6 064	14 594	3 436

*Dane bilansowe prezentowane są za okres porównywalny kończący się 31.12.2016 roku, zgodnie z formatem prezentowanym w skonsolidowanym sprawozdaniu z sytuacji finansowej.

F. PÓŁROCZNE SKONSOLIDOWANE SPRAWOZDANIE FINANSOWE ZA OKRES OD 1 STYCZNIA 2017 R. DO 30 CZERWCA 2017 R.**1. Informacje podstawowe**

Jednostką dominującą sporządzającą skonsolidowane sprawozdanie finansowe jest CFI HOLDING S.A. z siedzibą we Wrocławiu: 50-055 Wrocław, ul. Teatralna 10-12. Spółka jest wpisana do Rejestru Przedsiębiorców Krajowego Rejestru Sądowego prowadzonego przez Sąd Rejonowy dla Wrocławia – Fabrycznej we Wrocławiu, VI Wydział Gospodarczy Krajowego Rejestru Sądowego w dniu 31 października 2007 roku, pod numerem KRS: 0000292030.

Jednostka dominująca na dzień 30.06.2017 r. posiadała udziały w następujących jednostkach zależnych:

- 1) 100% udziałów w Towarzystwie Budownictwa Społecznego "Nasze Kąty" Sp. z o.o., kapitał zakładowy 20 870,5 tys. zł;
- 2) 100% akcji w BL8 Sp. z o.o. S.K.A., kapitał zakładowy 50 tys. zł;
- 3) 100% udziałów w Central Fund of Immovables Sp. z o.o., kapitał zakładowy 198 849 tys. zł;

Jednostki pośrednio kontrolowane na dzień 30.06.2017 r. przez CFI Holding S.A.:

- 1) Wrocławskie Centrum SPA Sp. z o.o., kapitał zakładowy 41 366,5 tys. zł;
- 2) Przedsiębiorstwo Usługowo-Handlowe Chemikolor S.A., kapitał zakładowy 512,1 tys. zł;
- 3) Wrocławskie Przedsiębiorstwo Usług Hotelarskich Sp. z o.o., kapitał zakładowy 723,0 tys. zł;
- 4) Krajowa Spółka Przemysłu Odzieżowego „POLCONFEX” Sp. z o.o., kapitał zakładowy 384,3 tys. zł;
- 5) IMA Sprzęt i Budownictwo Sp. z o.o., kapitał zakładowy 1 567 tys. zł;
- 6) Active Man Sp. z o.o., kapitał zakładowy 1 980,0 tys. zł;
- 7) Food Market Sp. z o.o., kapitał zakładowy 5,0 tys. zł;

Po 30.06.2017 r. nastąpiło podwyższenie kapitału zakładowego:

- 1) Krajowa Spółka Przemysłu Odzieżowego „POLCONFEX” Sp. z o.o., kapitał zakładowy 768,6 tys. zł;

Jednostka dominująca na dzień 30.06.2017 r. posiadała udziały w następujących jednostkach stowarzyszonych:

- 1) 20% udziałów w IMA Maszyny Budowlane Sp. z o.o., kapitał zakładowy 1.200,0 tys. zł.

Czas trwania jednostki dominującej oraz jednostek wchodzących w skład Grupy Kapitałowej jest nieoznaczony.

Skonsolidowane sprawozdanie finansowe zawiera dane za okres od 1 stycznia 2017 roku do 30 czerwca 2017 roku. Dane porównawcze prezentowane są według stanu na dzień 31 grudnia 2016 roku dla skonsolidowanego sprawozdania z sytuacji finansowej, za okres od 01 stycznia 2016 roku do 30 czerwca 2016 roku dla skonsolidowanego sprawozdania z całkowitych dochodów, skonsolidowanego sprawozdania z przepływów pieniężnych oraz sprawozdania ze zmian w skonsolidowanym kapitale własnym.

Przedmiotem działalności CFI HOLDING S.A. oraz jej jednostek zależnych zwanych łącznie „Grupą” są:

- zarządzanie holdingiem,
- usługi budowlane,
- usługi transportowe,
- usługi sprzętowe wynajmu maszyn budowlanych i sprzętu budowlanego,
- usługi wynajmu nieruchomości,
- usługi wynajmu mieszkań w systemie TBS,
- usługi gastronomiczne,
- usługi hotelarskie,
- usługi rekreacyjne,
- usługi medyczne
- usługi handlowe w sektorze odzieżowym,
- usługi handlowe w sektorze chemicznym,
- usługi zarządzania nieruchomościami,

Przedmiotem działalności jednostki dominującej według PKD jest:

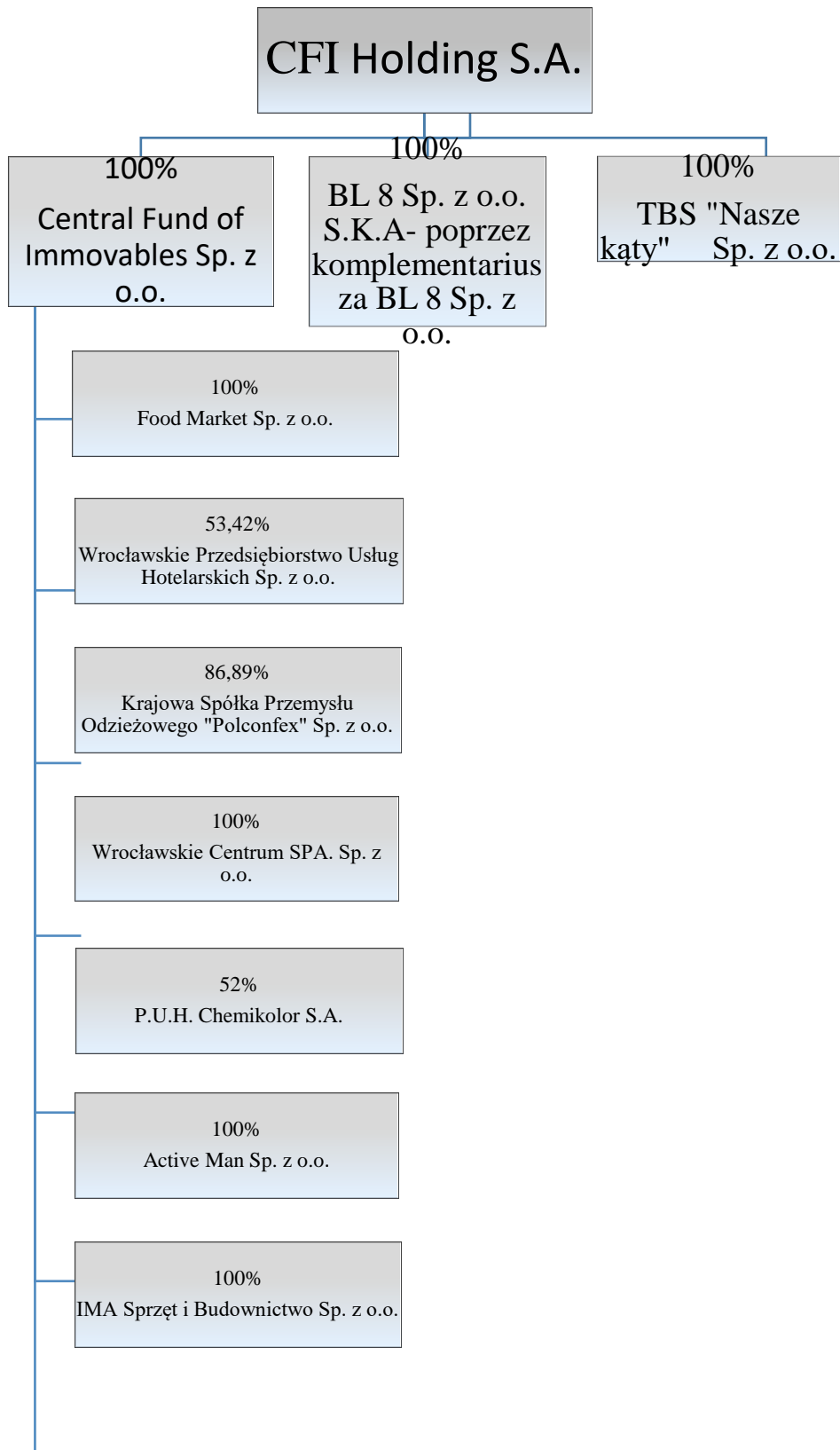
70.10.Z Działalność firm centralnych (head offices) i holdingów, z wyłączeniem holdingów finansowych

45.21.A Wykonywanie robót ogólnobudowlanych związanych ze wznoszeniem budynków

71.32.Z Wynajem maszyn i urządzeń budowlanych

70.20.Z wynajem nieruchomości na własny rachunek

Schemat Grupy Kapitałowej na dzień 30.06.2017 r.



Spółka dominująca:

Nazwa pełna:	CFI HOLDING S.A.
Adres siedziby:	50-055 Wrocław, ul. Teatralna 10-12
Identyfikator NIP:	898-10-51-431
Numer w KRS:	292030
Numer REGON:	930175372
Akt założycielski Rep. A nr z dnia	22889/2007 z dnia 27.09.2007 r.
Czas trwania:	Nieoznaczony
Główne obszary działalności:	<ul style="list-style-type: none"> • zarządzanie działalnością holdingu • usługi budowlane, • usługi sprzętowe – wynajem maszyn budowlanych i sprzętu budowlanego.

Jednostki kontrolowane przez CFI Holding S.A.:

Lp.	Nazwa jednostki	Siedziba	Przedmiot działalności	Procentowy udział w kapitale zakładowym na dzień 30.06.2017	Metoda Konsolidacji
1.	Central Fund Of Immovables Sp z o.o.	Łódź	Wynajem nieruchomości, działalność hotelarska	100	Pełna
2.	Towarzystwo Budownictwa Społecznego "Nasze Kąty" Sp. z o.o.	Łódź	Wynajem mieszkań w systemie TBS	100	Pełna
3.	BL 8 Sp. z o.o. S.K.A	Wrocław	Działalność developerska	100	Pełna
4.	Wrocławskie Przedsiębiorstwo Usług Hotelarskich Sp. z o.o.	Wrocław	Wsparcie operacyjne działalności hotelarskiej	53,42	Pełna
5.	Wrocławskie Centrum SPA Sp. z o.o.	Wrocław	Działalność w sektorze rekreacji, sportu oraz usług medycznych	100	Pełna
6.	Przedsiębiorstwo Handlowo-Usługowe Chemikol r S.A.	Łódź	Działalność handlowa, sektor chemiczny	52	Pełna
7.	Krajowa Spółka Przemysłu Odzieżowego Poleconfex Sp z o.o	Łódź	Działalność handlowa, sektor odzieżowy	86,89	Pełna
8.	IMA Sprzęt i Budownictwo Sp. z o.o.	Wrocław	Wynajem maszyn budowlanych	100	Wyłączone z konsolidacji*
9.	Active Man Sp. z o.o.	Łódź	Działalność w sektorze usług rekreacji i sportu	100	
10.	Food Market Sp z o.o.	Łódź	Działalność gastronomiczna, wsparcie operacyjne działalności hotelarskiej	100	
11.	BL8 Sp. z o.o.	Wrocław	Zarządzanie działalnością operacyjną jako komplementariusz	100	

* Progi istotności w Grupie ustalone są na poziomie 1% sumy prostej aktywów Grupy, 10% sumy prostej przychodów Grupy oraz 10% sumy prostej wyników Grupy. W przypadku przekroczenia któregokolwiek z powyższych wskaźników jednostki zależne podlegają konsolidacji.

Zmiany w strukturze jednostki gospodarczej.

W trakcie prezentowanego okresu nie było zmian.

Zarząd i Rada Nadzorcza CFI HOLDING S.A.

Skład osobowy Zarządu na dzień 30.06.2017	<ul style="list-style-type: none"> • Michał Kawczyński – Wiceprezes Zarządu
Skład osobowy Rady Nadzorczej na dzień 30.06.2017	<ul style="list-style-type: none"> • Janusz Teofil Tomaszewski – Przewodniczący Rady Nadzorczej • Mateusz Albert Jakubowski – Wiceprzewodniczący Rady Nadzorczej • Rafał Zenon Reczek – Sekretarz Rady Nadzorczej • Wojciech Stanisław Łaskiewicz – Członek Rady Nadzorczej • Aneta Maria Wodyk – Członek Rady Nadzorczej • Grzegorz Andrzej Dębowski – Członek Rady Nadzorczej

W prezentowanym okresie skład osobowy Rady Nadzorczej uległ zmianie. W dniu 17 marca 2017 roku Zarząd Spółki CFI Holding S.A. poinformował, że w dniu 16 marca 2017 roku został mu przekazany, odebrany w dniu 14 marca 2017 roku list Pani Anny Polak datowany na dzień 14 lutego 2017 roku, który Zarządowi Emitenta został doręczony dopiero w dniu 16 marca 2017 roku, zawierający oświadczenie o rezygnacji Pani Anny Polak z funkcji Członka Rady Nadzorczej Emitenta. (*Raport bieżący 11/2017*)

Notowania na rynku regulowanym:**1. Informacje ogólne:****Gielda:**

Gielda Papierów Wartościowych w Warszawie S.A.

Symbol na GPW:ul. Książęca 4
CFI HOLDING (CFI)**Sektor na GPW:**

hotele i restauracje

2. System depozytowo – rozliczeniowy:

Krajowy Depozyt Papierów Wartościowych S.A. (KDPW)

ul. Książęca 4

Znaczący Akcjonariusze jednostki dominującej:

Według stanu na dzień 30.06.2017 r. akcjonariat przedstawia się następująco:

Akcjonariusz	Rodzaj uprzywilejowania	Liczba akcji	Wartość akcji	Udział %	Liczba głosów	Udział %
BL10 sp. z o.o. S.K.A.	brak	2 894 080	1 447 040	5.40%	2 894 080	5,40%
Restata Investment Ltd.	brak	8 053 200	4 026 600	14.99%	8 053 200	14,99%
Kopania Paweł	brak	3 800 000	1 900 000	7.07%	3 800 000	7,07%
Roźniata Zbigniew	brak	2 900 000	1 450 000	5.40%	2 900 000	5,40%
Kalinicki Janusz	brak	3 000 000	1 500 000	5.58%	3 000 000	5,58%
Pozostali akcjonariusze	brak	33 064 720	16 532 360	61.56%	33 064 720	61,56%
Razem	x	53 712 000	26 856 000	100.00%	53 712 000	100%

W dniu 16 stycznia 2017 roku Zarząd Spółki otrzymał zawiadomienie od Spółki Restata Investments Limited o sprzedaży akcji Spółki oraz zmniejszeniu stanu posiadania poniżej progu 25% ogólnej liczby głosów. Spółka Restata Investments Limited poinformowała, że w wyniku umowy cywilnoprawnej zawartej w dniu 16 stycznia 2017 roku poza obrotem regulowanym, dokonała zbycia 3.800.000 akcji spółki CFI Holding S.A. Przed dokonaniem w/w transakcji, Restata Investments Limited posiadała 14.753.200 akcji zwykłych na okaziciela Spółki CFI Holding S.A. stanowiących 27,47 % udziału w kapitale zakładowym Spółki i uprawnionych do 14.753.200 głosów na Walnym Zgromadzeniu Spółki (27,47 % głosów na Walnym Zgromadzeniu). Natomiast po dokonaniu wskazanych transakcji Restata Investments Limited posiada 10.953.200 akcji zwykłych na okaziciela stanowiących 20,4% udziału w kapitale zakładowym Spółki CFI Holding S.A. i uprawnionych do 10.953.200 głosów na Walnym Zgromadzeniu Spółki (20,4% głosów na Walnym Zgromadzeniu) (*Raport bieżący 2/2017*).

W dniu 16 stycznia 2017 roku Zarząd Spółki otrzymał zawiadomienie od Pana Pawła Kopani o nabyciu akcji Spółki i przekroczeniu progu 5% w ogólnej liczbie głosów. Pan Paweł Kopania poinformował, że w wyniku umowy cywilnoprawnej zawartej w dniu 16 stycznia 2016 roku poza obrotem regulowanym, nabył 3.800.000 akcji spółki CFI Holding S.A. Przed dokonaniem w/w transakcji, Pan Paweł Kopania nie posiadał akcji Spółki CFI Holding S.A., natomiast w związku z zawarciem opisanej transakcji, posiada 3.800.000 akcji zwykłych na okaziciela stanowiących 7,07% udziału w kapitale zakładowym Spółki i uprawnionych do 3.800.000 głosów na Walnym Zgromadzeniu Spółki (7,07% głosów na Walnym Zgromadzeniu) (*Raport bieżący 3/2017*).

W dniu 20 stycznia 2017 roku Zarząd Spółki otrzymał zawiadomienie od Spółki Restata Investments Limited o sprzedaży akcji Spółki oraz zmniejszeniu stanu posiadania poniżej progu 20 i 15% ogólnej liczby głosów Spółka Restata Investments Limited poinformowała, że w wyniku umowy cywilnoprawnej zawartej w dniu 20 stycznia 2017 roku poza obrotem regulowanym, dokonała zbycia 2.900.000 akcji spółki CFI Holding S.A. Przed dokonaniem w/w transakcji, Restata Investments Limited posiadała 10.953.200 akcji zwykłych na okaziciela stanowiących 20,4% udziału w kapitale zakładowym Spółki CFI Holding S.A. i uprawnionych do 10.953.200 głosów na Walnym Zgromadzeniu Spółki (20,4 % głosów na Walnym Zgromadzeniu). Natomiast po dokonaniu wskazanych transakcji Restata Investments Limited posiada 8.053.200 akcji zwykłych na okaziciela Spółki CFI Holding S.A. stanowiących 14,99 % udziału w kapitale zakładowym Spółki i uprawnionych do 8.053.200 akcji głosów na Walnym Zgromadzeniu Spółki (14,99% głosów na Walnym Zgromadzeniu) (*Raport bieżący 5/2017*).

W dniu 20 stycznia 2017 roku Zarząd Spółki otrzymał zawiadomienie od Pana Zbigniewa Roźniaty o nabyciu akcji Spółki i przekroczeniu progu 5% w ogólnej liczbie głosów. Pan Zbigniew Roźniata poinformował, że w wyniku umowy cywilnoprawnej zawartej w dniu 16 stycznia 2017 roku poza obrotem regulowanym, nabył 2.900.000 akcji spółki CFI Holding S.A. Przed dokonaniem w/w transakcji, Pan Zbigniew Roźniata nie posiadał akcji Spółki CFI Holding S.A., natomiast w związku z zawarciem opisanej transakcji, posiada 2.900.000

akcji zwykłych na okaziciela stanowiących 5,399% udziału w kapitale zakładowym Spółki i uprawnionych do 2.900.000 głosów na Walnym Zgromadzeniu Spółki (5,399% głosów na Walnym Zgromadzeniu) (Raport bieżący 6/2017).

W dniu 27 stycznia 2017 roku Zarząd spółki powziął wiadomość o złożeniu do siedziby Spółki przez Pana Janusza Kalinickiego, zawiadomienia o nabyciu akcji Spółki i przekroczeniu progu 5% w ogólnej liczbie głosów. Pan Janusz Kalinicki poinformował, że w wyniku transakcji zawartych w dniu 17 stycznia 2017 roku, osiągnął 3.000.000 akcji spółki CFI Holding S.A. Przed dokonaniem w/w transakcji, Pan Janusz Kalinicki posiadał 2.433.000 akcji Spółki CFI Holding S.A., stanowiących 4,5% udziału w kapitale zakładowym Spółki i uprawnionych do 2.433.000 głosów na Walnym Zgromadzeniu Spółki (4,5% głosów na Walnym Zgromadzeniu). Natomiast w związku z zawarciem wskazanej wyżej transakcji, akcjonariusz posiada 3.000.000 akcji CFI Holding S.A. zwykłych na okaziciela, stanowiących 5,58% udziału w kapitale zakładowym Spółki i uprawnionych do 3.000.000 głosów na Walnym Zgromadzeniu Spółki (5,58% głosów na Walnym Zgromadzeniu) (Raport bieżący 8/2017).

W dniu 24 lutego Zarząd CFI Holding S.A. otrzymał od Wiceprezesa Zarządu Pana Michała Kawczyńskiego zawiadomienie, w którym informuje, że w wyniku transakcji dokonanych w dniu 24 lutego 2017 roku na Giełdzie Papierów Wartościowych w Warszawie, zbył wszystkie posiadane akcje Spółki CFI Holding S.A. tj. 196.000 akcji Emitenta po cenie średniej 0,79 złotych za akcję Emitenta, co daje łącznie wartość transakcji na kwotę 154.380,00 zł. (Raport bieżący 9/2017 oraz 9/2017/kor)

Stan akcjonariatu na dzień 30.06.2016 prezentował się następująco:

Akcjonariusz	Rodzaj uprzywilejowania	Liczba akcji	Wartość akcji	Udział %	Liczba głosów	Udział %
BL10 sp. z o.o. S.K.A.	brak	2 894 080	1 447 040	5.39%	2 894 080	5.39%
Andrzej Witkowski	brak	12 400 000	6 200 000	23.09%	12 400 000	23.09%
Phimage Ltd.	brak	7 803 120	3 901 560	14.53%	7 803 120	14.53%
Restata Investment Ltd.	brak	14 753 200	7 376 600	27.47%	14 753 200	27.47%
Pozostali akcjonariusze	brak	15 861 600	7 930 800	29.52%	15 861 600	29.52%
Razem	x	53 712 000	26 856 000	100.00%	53 712 000	100.00%

2. Zgodność z Międzynarodowymi Standardami Sprawozdawczości Finansowej.

Niniejsze śródroczne skrócone skonsolidowane sprawozdanie finansowe zostało sporządzone zgodnie z Międzynarodowym Standardem Rachunkowości nr 34 „Śródroczna sprawozdawczość finansowa” oraz zgodnie z odpowiednimi Międzynarodowymi Standardami Sprawozdawczości Finansowej (MSSF), mającymi zastosowanie do śródrocznej sprawozdawczości finansowej, zaakceptowanymi przez Radę Międzynarodowych Standardów Rachunkowości (RMSR) i Komitet ds. Interpretacji Międzynarodowych Standardów Rachunkowości, w kształcie zatwierdzonym przez Unię Europejską i obowiązującym na dzień 30 czerwca 2017 roku.

3. Założenie kontynuacji działalności gospodarczej i porównywalność sprawozdań finansowych

Niniejsze śródroczne skrócone skonsolidowane sprawozdanie finansowe zostało sporządzone przy założeniu kontynuowania działalności gospodarczej.

Poprzednie sprawozdania finansowe Emitenta i Grupy były sporządzane przy założeniu kontynuowania działalności i przedstawiane dane są porównywalne.

4. Stosowane zasady rachunkowości i metody wyceny

Zasady (polityki) rachunkowości zastosowane do sporządzenia śródrocznego skróconego skonsolidowanego sprawozdania finansowego są spójne z tymi, które zastosowano przy sporządzaniu rocznego skonsolidowanego sprawozdania finansowego Grupy za rok zakończony 31.12.2016 roku.

CFI Holding S.A., jako podmiot dominujący, sporządza śródroczne sprawozdanie skonsolidowane dla całej Grupy Kapitałowej. Jest ono przechowywane w siedzibie podmiotu dominującego oraz podlega publikacji na stronie internetowej www.cfiholding.pl

Podstawa sporządzenia

Dane w niniejszym skróconym śródrocznym skonsolidowanym sprawozdaniu finansowym zostały podane w złotych polskich (zł), które są walutą funkcjonalną i prezentacyjną Spółki, po zaokrągleniu do pełnych tysięcy. Sprawozdanie finansowe zostało sporządzone w oparciu o zasadę kosztu historycznego, za wyjątkiem aktywów i zobowiązań wycenianych według wartości godziwej: nieruchomości inwestycyjnych, instrumentów finansowych dostępnych do sprzedaży, instrumentów finansowych wycenianych w wartości godziwej z odniesieniem wpływu na wynik finansowy.

Śródroczne skrócone skonsolidowane sprawozdanie finansowe nie obejmuje wszystkich informacji oraz ujawnień wymaganych w rocznym skonsolidowanym sprawozdaniu finansowym i należy je czytać łącznie z rocznym skonsolidowanym sprawozdaniem finansowym Grupy za

2016 r. obejmującym noty za okres 12 miesięcy zakończonych 31 grudnia 2016 roku sporządzonym według MSSF zatwierdzonych przez UE.

Część Spółek z Grupy prowadzi swoje księgi rachunkowe zgodnie z zasadami (polityką) rachunkowości określonymi przez ustawę z dnia 29 września 1994 roku o rachunkowości („Ustawa”) z późniejszymi zmianami i wydanymi na jej podstawie przepisami („polskie standardy rachunkowości”). Skonsolidowane sprawozdanie finansowe zawiera korekty nie zawarte w księgach rachunkowych jednostek Grupy wprowadzone w celu doprowadzenia sprawozdań finansowych tych jednostek do zgodności z MSSF. Sprawozdania jednostek zależnych sporządzane są za ten sam okres sprawozdawczy, co sprawozdanie jednostki dominującej.

Niniejsze skrócone śródroczne skonsolidowane sprawozdanie finansowe nie podlegało badaniu przez niezależnego biegłego rewidenta. Ostatnie skonsolidowane sprawozdanie finansowe, które podlegało badaniu przez niezależnego biegłego rewidenta to skonsolidowane sprawozdanie finansowe za 2016 rok.

Niniejsze skrócone śródroczne skonsolidowane sprawozdanie finansowe podlegało przeglądowi. Raport z przeglądu publikowany jest wraz z niniejszym sprawozdaniem.

Transakcje w walucie obcej i wycena pozycji wyrażonych w walutach obcych

Skonsolidowane sprawozdanie finansowe zostało zaprezentowane w tysiącach złotych, o ile nie wskazano inaczej. Złoty (PLN) jest walutą funkcjonalną wszystkich Spółek w Grupie Kapitałowej.

Na dzień bilansowy aktywa i pasywa wyrażone w innej walucie niż złoty polski są przeliczane według kursu średniego NBP.

Różnice kursowe powstałe w wyniku przeliczenia ujmowane są łącznie w przychodach lub kosztach finansowych.

Ewentualne jednostkowe niezgodności w tabelach pomiędzy prezentowanymi danymi a podsumowaniami wynikają z zaokrągleń do pełnych tysięcy.

5. Zmiany zasady rachunkowości i ich wpływ na wynik finansowy i kapitał własny

W niniejszym sprawozdaniu finansowym są przestrzegane te same zasady (polityki) rachunkowości i metody obliczeniowe co w ostatnim rocznym skonsolidowanym sprawozdaniu finansowym za okres obrotowy 01.01.2016 – 31.12.2016, za wyjątkiem zmian, które weszły w życie od 1.01.2017 roku.

ŚRÓDROCZNE SKONSOLIDOWANE SPRAWOZDANIE Z SYTUACJI FINANSOWEJ

	Stan na 31-12-2016	Stan na 30-06-2017
AKTYWA		
Aktywa trwale	1 184 641	1 235 807
Rzeczowe aktywa trwale	227 680	250 425
Nieruchomości inwestycyjne	622 249	640 739
Wartość firmy	312 154	312 514
Pozostałe wartości niematerialne	601	169
Inwestycje w jednostkach podporządkowanych	3 295	4 423
Inwestycje w jednostkach zależnych, współzależnych i stowarzyszonych wycenianych metodą praw własności	11	11
Aktywa finansowe dostępne do sprzedaży	-	4
Pożyczki udzielone	8 225	7 417
Inne aktywa finansowe	2 363	6 635
Należności długoterminowe	-	6 852
Rozliczenia międzyokresowe	20	97
Aktywa z tytułu odroczonego podatku dochodowego	8 043	6 523
Aktywa obrotowe	144 134	157 070
Zapasy	14 766	17 451
Należności handlowe	15 499	17 568
Pozostałe należności krótkoterminowe	12 744	10 268
Rozliczenia międzyokresowe	1 232	2 427
Inne krótkoterminowe aktywa finansowe	60 803	60 316
Pożyczki udzielone	8 715	11 098
Środki pieniężne i ich ekwiwalenty	19 975	27 543
Aktywa przeznaczone do sprzedaży	10 400	10 400
Aktywa razem	1 328 774	1 392 877

	Stan na 31-12-2016	Stan na 30-06-2017
PASYWA		
Kapitał własny	131 125	167 935
Kapitał własny akcjonariuszy jednostki dominującej	119 400	155 863
Kapitał zakładowy	26 856	26 856
Należne wpłaty na kapitał podstawowy (wielkość ujemna)	-1 705	-1 705
Pozostałe kapitały rezerwowe	50 913	117 156
Zyski zatrzymane	-22 906	-22 906
Wynik finansowy okresu	66 243	36 463
Kapitały akcjonariuszy niekontrolujących	11 725	12 072
Zobowiązania docelowo przeznaczone na kapitał	800 000	800 000
Zobowiązanie długoterminowe	321 089	363 171
Kredyty i pożyczki	197 914	212 381
Zobowiązania finansowe	245	1 069
Pozostałe zobowiązania	6 797	27 578
Zobowiązania z tytułu partycypacji	26 549	26 757
Zobowiązania z tytułu kaucji	5 066	5 329
Rezerwa na odroczony podatek dochodowy	83 459	89 973
Rezerwa na świadczenia emerytalne i podobne	16	16
Rezerwy na zobowiązania		13
Rozliczenia międzyokresowe	1 043	55
Zobowiązania krótkoterminowe	76 560	61 771
Kredyty i pożyczki	21 423	27 738
Zobowiązania finansowe	1 321	1 678
Zobowiązania handlowe	12 177	13 440
Zobowiązania budżetowe	2 607	2 868
Zobowiązania krótkoterminowe inne	33 789	9 251
Rezerwa na świadczenia emerytalne i podobne	8	-
Rezerwy na zobowiązania	2 294	2 273
Rozliczenia międzyokresowe	2 941	4 522
Pasywa razem	1 328 774	1 392 877
Wartość księgowa na akcję (w zł)	2,44	3,13

ŚRÓDROCZNY SKONSOLIDOWANY RACHUNEK DOCHODÓW CAŁKOWITYCH

	Za okres 01.01.2016 – 30.06.2016	Za okres 01.01.2017 - 30.06.2017
Przychody netto ze sprzedaży produktów, towarów i materiałów, w tym:	61 028	71 402
1. Przychody netto ze sprzedaży produktów i usług	51 991	59 377
2. Zmiana stanu produktów	-365	-53
3. Koszt wytworzenia produktów na własne potrzeby jednostek	-	-
4. Przychody netto ze sprzedaży towarów i materiałów	9 402	12 078
Koszty sprzedanych produktów, towarów i materiałów, w tym:	40 272	51 339
1. Amortyzacja	2 090	2 198
2. Zużycie materiałów i energii	10 792	14 068
3. Usługi obce	9 064	10 742
4. Podatki i opłaty	1 251	1 901
5. Wynagrodzenia	7 917	9 961
6. Ubezpieczenia społeczne i inne świadczenia	608	734
7. Pozostałe koszty rodzajowe	575	1 029
8. Wartość sprzedanych towarów i materiałów	7 975	10 706
Zysk (strata) na sprzedaży	20 756	20 063
Pozostałe przychody operacyjne	39 520	30 135
Pozostałe koszty operacyjne	3 743	2 286
Zysk (strata) z działalności operacyjnej	56 533	47 912
Przychody finansowe	4 634	2 658
Zysk (strata) na sprzedaży całości lub części udziałów jednostek podporządkowanych	-	-
Koszty finansowe	6 374	5 570
Zysk (strata) z udziałów w jednostkach wycenianych metoda praw własności	-	-
Zysk (strata) przed opodatkowaniem	54 793	45 000
Podatek dochodowy	38	134
Podatek dochodowy odroczone	10 295	8 056
Zysk (strata) netto z działalności kontynuowanej	44 460	36 810
Zysk (strata) z działalności zaniechanej	-	-
Zysk (strata) netto za rok obrotowy	44 460	36 810
Zysk (strata) netto akcjonariuszy mniejszościowych	129	347
Zysk (strata) netto akcjonariuszy jednostki dominującej	44 331	36 463
Średnia ważona liczba akcji zwykłych	53 712 000	53 712 000
Średnia ważona rozwodniona ilość akcji zwykłych	53 712 000	92 522 071,43
Działalność kontynuowana:	0,82	0,68
Zysk na 1 akcję zwykłą (zł)	0,82	0,68
Rozwodniony zysk na 1 akcję (zł)	0,82	0,39
Działalność kontynuowana i zaniechana:	0,82	0,68
Zysk na 1 akcję zwykłą (zł)	0,82	0,68
Rozwodniony zysk na 1 akcję (zł)	0,82	0,39

ŚRÓDROCZNE SKONSOLIDOWANE ZESTAWIENIE CAŁKOWITYCH DOCHODÓW

Wynik netto	44 460	36 810
Inne całkowite dochody netto	-	-
Całkowite dochody netto	44 460	36 810
Przypadające:		
Akcjonariuszom podmiotu dominującego	44 331	36 463
Akcjonariuszom niekontrolującym	129	347

ŚRÓDROCZNY SKONSOLIDOWANY RACHUNEK PRZEPIYWÓW PIENIĘŻNYCH

	Za okres 01.01.2016 - 30.06.2016	Za okres 01.01.2017 - 30.06.2017
A. Przepływy środków pieniężnych z działalności operacyjnej		
I. Zysk (strata) brutto	54 793	45 000
II. Korekty razem	-37 944	-27 996
Amortyzacja	2 090	2 198
Zyski (straty) z tytułu różnic kursowych	-	-30
Odsetki i udziały w zyskach (dywidendy)	2 545	4 027
Zysk (strata) z działalności inwestycyjnej	-36 934	-28 489
Zmiana stanu rezerw	8 939	-
Zmiana stanu zapasów	-46	-2 136
Zmiana stanu należności	-196	-4 213
Zmiana stanu zobowiązań krótkoterminowych, z wyjątkiem zobowiązań finansowych	-2 820	1 276
Zmiana stanu rozliczeń międzyokresowych	-11 522	-629
Inne korekty	-	-
III. Gotówka z działalności operacyjnej	16 849	17 004
IV. Podatek dochodowy (zapłacony) / zwrócony	29	30
V. Przepływy pieniężne netto z działalności operacyjnej (III+IV)	16 877	17 034
B. Przepływy środków pieniężnych z działalności inwestycyjnej		
I. Wpływy	114 297	14 759
Zbycie wartości niematerialnych i prawnych oraz rzeczowych aktywów trwałych	3	42
Zbycie inwestycji w nieruchomości oraz wartości niematerialne i prawne	679	56
Zbycie aktywów finansowych w jednostkach powiązanych	-	2 131
Zbycie papierów wartościowych	12 734	-
Wpływy z tytułu dywidendy i udziałów w zyskach	-	-
Wpływy z tytułu spłaty udzielonych pożyczek długoterminowych	5 453	490
Inne wpływy z aktywów finansowych	93 133	-
Inne wpływy inwestycyjne	2 295	12 040
II. Wydatki	155 791	38 627
Wydatki inwestycyjne na wartości niematerialne i prawne oraz rzeczowe aktywa trwałe	2 838	1 462
Inwestycje w nieruchomości oraz wartości niematerialne i prawne	46 037	14 637
Wydatki na nabycie aktywów finansowych	75 304	17 397
Wydatki na udzielone pożyczki długoterminowe	-	-
Inne wydatki inwestycyjne	31 612	5 130
III. Przepływy pieniężne netto z działalności inwestycyjnej (I-II)	- 41 494	-23 868
	Za okres 01.01.2016 - 30.06.2016	Za okres 01.01.2017 - 30.06.2017

C. Przepływy środków pieniężnych z działalności finansowej

I. Wpływy	40 555	29 630
Wpływy netto z wydania udziałów (emisji akcji) i innych instrumentów kapitałowych oraz dopłat do kapitału	10 000	-
Kredyty i pożyczki	30 525	29 400
Emisja dłużnych papierów wartościowych	-	-
Inne wpływy finansowe	30	230
II. Wydatki	13 990	15 036
Nabycie udziałów (akcji) własnych	-	-
Dywidendy i inne wypłaty na rzecz właścicieli	-	-
Inne, niż wypłaty na rzecz właścicieli, wydatki z tytułu podziału zysku	-	-
Spląty kredytów i pożyczek	9 912	9 839
Wykup dłużnych papierów wartościowych	-	-
Z tytułu innych zobowiązań finansowych	-	-
Płatności zobowiązań z tytułu umów leasingu finansowego	170	555
Odsetki	3 849	4 501
Inne wydatki finansowe	59	141
III. Przepływy pieniężne netto z działalności finansowej (I–II)	26 565	14 594
D. Przepływy pieniężne netto razem (A.III.+/-B.III+/-C.III)	1 948	7 761
E. Bilansowa zmiana stanu środków pieniężnych, w tym:	1 948	7 760
– zmiana stanu środków pieniężnych z tytułu różnic kursowych	-	-
F. Środki pieniężne na początek okresu	4 179	19 975
G. Środki pieniężne na koniec okresu (F+D)	6 126	27 735

ŚRÓDROCZNE SPRAWOZDANIE ZE ZMIAN W SKONSOLIDOWANYM KAPITAŁE WŁASNYM

	Kapitał zakładowy	Niewniesione wkłady na kapitał	Pozostałe kapitały	Niepodzielo ny wynik finansowy	Wynik finansowy bieżącego okresu	Kapitał własny jednostki dominującej ogółem	Kapitał akcjonariuszy niekontrolując ych
sześć miesięcy zakończonych 30.06.2016							
Kapitał własny na dzień 01.01.2016	26 856	-1 705	24 442	-22 906	26 469	53 156	9149
Zmiany zasad (polityki) rachunkowości	-	-	-	-	-	-	-
Korekty z tyt. błędów poprzednich okresów	-	-	-	-	-	-	-
Kapitał własny po korektach	26 856	-1 705	24 442	-22 906	26 469	53 156	9 149
Emisja akcji	-	-	-	-	-	-	-
Korekta wyniku z tyt. zmiany zasad rachunkowości	-	-	-	-	-	-	-
Wpłaty na podwyższenie kapitału zakładowego	-	-	-	-	-	-	-
Podział zysku netto	-	-	26 471	-	-26 469	2	-
Wypłata dywidendy	-	-	-	-	-	-	-
Suma dochodów całkowitych	-	-	-	-	44 331	44 331	129
Kapitał własny na dzień 30.06.2016	26 856	-1 705	50 913	-22 906	44 331	97 489	9 278
sześć miesięcy zakończonych 30.06.2017							
Kapitał własny na dzień 01.01.2017	26 856	-1 705	50 913	-22 906	66 243	119 400	11 725
Zmiany zasad (polityki) rachunkowości	-	-	-	-	-	-	-
Korekty z tyt. błędów poprzednich okresów	-	-	-	-	-	-	-
Kapitał własny po korektach	26 856	-1 705	50 913	-22 906	66 243	119 400	11 725
Emisja akcji	-	-	-	-	-	-	-
Korekta wyniku z tyt. zmiany zasad rachunkowości	-	-	-	-	-	-	-
Wpłaty na podwyższenie kapitału zakładowego	-	-	-	-	-	-	-
Podział zysku netto	-	-	66 243	-	-66 243	-	-
Wypłata dywidendy	-	-	-	-	-	-	-
Suma dochodów całkowitych	-	-	-	-	36 463	36 463	347
Kapitał własny na dzień 30.06.2017	26 856	-1 705	117 156	-22 906	36 463	155 863	12 072

SKRÓCONE INFORMACJE OBJAŚNIAJĄCE DO PÓLROCZNEGO SKONSOLIDOWANEGO SPRAWOZDANIA
FINANSOWEGO SPORZĄDZONEGO ZA OKRES OD 01.01.2017 DO 30.06.2017 ROKU

1. Sprawozdawczość według segmentów działalności.

Wyniki segmentów za I półrocze 2017 roku przedstawiają się następująco:

Wyszczególnienie	Działalność kontynuowana						Pozostałe segmenty/ korekty konsolidacyjne	Działalność ogółem
	Hotele	Nieruchomości komercyjne	TBS	Chemikalia	Budownictwo	Rekreacja i ochrona zdrowia		
<i>Wynik finansowy segmentów branżowych</i>								
Przychody segmentu ogółem	35 210	16 496	4 402	10 111	1 653	3 442	88	71 402
Sprzedaż na rzecz klientów zewnętrznych	35 210	16 496	4 402	10 111	1 653	3 442	88	71 402
Koszty operacyjne	23 870	11 184	2 736	9 601	605	3 479	-137	51 339
Zysk (strata) segmentu	11 339	5 313	1 666	509	1 048	-37	225	20 063
Przychody finansowe	611	286	141	68	1 601	135	-185	2 658
Koszty finansowe netto	3 262	1 528	369	108	305	29	-31	5 570
Zysk (strata)	8 689	4 071	1 438	470	2 344	69	71	17 151
Pozostałe przychody operacyjne	-	-	-	-	-	-	-	30 135
Pozostałe koszty operacyjne	-	-	-	-	-	-	-	2 286
Odpis wartości firmy	-	-	-	-	-	-	-	-
Zysk (strata) na sprzedaży całości lub części udziałów jednostek podporządkowanych	-	-	-	-	-	-	-	-
Zysk (strata) przed opodatkowaniem	-	-	-	-	-	-	-	45 000
Podatek dochodowy	-	-	-	-	-	-	-	8 190
Wynik mniejszości	-	-	-	-	-	-	-	347
Zysk (strata) netto za okres								36 463

Wyniki segmentów za I półrocze 2016 roku przedstawiały się następująco:

Wyszczególnienie	Działalność kontynuowana						Pozostałe segmenty/ korekty konsolidacyjne	Działalność ogółem
	Hotele	Nieruchomości komercyjne	TBS	Chemikalia	Budownictwo	Rekreacja i ochrona zdrowia		
<i>Wynik finansowy segmentów branżowych</i>								
Przychody segmentu ogółem	27 593	15 524	4 355	8 850	1 394	3 072	240	61 028
Sprzedaż na rzecz klientów zewnętrznych	27 593	15 524	4 355	8 850	1 394	3 072	240	61 028
Koszty operacyjne	17 311	8 291	2 996	8 469	574	2 795	-163	40 272
Zysk (strata) segmentu	10 282	7 233	1 359	382	820	277	403	20 756
Przychody finansowe	-	4 168	383	-	-	152	-68	4 634
Koszty finansowe netto	-	5 745	121	149	319	29	10	6 374
Zysk (strata)	10 282	5 655	1 621	233	501	401	325	19 017
Pozostałe przychody operacyjne	-	-	-	-	-	-	-	39 520
Pozostałe koszty operacyjne	-	-	-	-	-	-	-	3 744
Odpis wartości firmy	-	-	-	-	-	-	-	-
Zysk (strata) na sprzedaży całości lub części udziałów jednostek podporządkowanych	-	-	-	-	-	-	-	-
Zysk (strata) przed opodatkowaniem	-	-	-	-	-	-	-	54 793
Podatek dochodowy	-	-	-	-	-	-	-	10 333
Wynik mniejszości	-	-	-	-	-	-	-	129
Zysk (strata) netto za okres								44 331

Spółka nie wyodrębnia segmentów geograficznych z uwagi na fakt, iż działalność prowadzona jest na terytorium Polski. Ponadto spółka nie rozróżnia obszarów na terenie Polski o odmiennym środowisku ekonomicznym, stosując jednolitą politykę cenową na terenie całego kraju.

2. Inwestycje w jednostkach podporządkowanych nie objętych konsolidacją.

	Food Market Sp. z o.o.	Active Man Sp. z o.o.	IMA Sprzęt i Budownictwo Sp. z o.o.
Aktywa netto	-603	1 360	2 460
Przychody ze sprzedaży	3 313	0	3 077
Wynik netto	113	- 28	-15

3. Odroczone podatek dochodowy

Zmiany stanu rezerwy i aktyw z tytułu odroczonego podatku dochodowego w stosunku do 31.12.2016:

	Stan na 01.01.2017	zmiana	Stan na 30.06.2017
Aktywo z tytułu podatku odroczonego	8 043	-1 520	6 523
Rezerwa z tytułu podatku odroczonego	83 459	6 514	89 973

4. Odpisy aktualizujące wartość aktywów.

W I półroczu 2017 roku wystąpiły następujące zmiany w wysokości odpisów aktualizujących aktywa Grupy:

Tytuł	01.01.2017	zwiększenia	zmniejszenia	30.06.2017
Odpisy aktualizujące należności	18 991	1 348	246	20 093
Odpisy aktualizujące wyroby gotowe	2 341	-	618	1 723

5. Rzeczowe aktywa trwale Grupy Kapitałowej.

GRUPA KAPITAŁOWA CFI Holding S.A.
Półroczny raport finansowy
za okres od 01.01.2017 do 30.06.2017 (w tysiącach złotych)

Zmiana stanu rzeczowych aktywów trwałych na dzień 30.06.2017 r .

	Grunty	Budynki i budowle	Maszyny i urządzenia		Środki Transportu		Pozostałe Środki Trwale		Środki trwale w budowie	Razem
				w leasingu		w leasingu		w leasingu		
Wartość bilansowa brutto na dzień 1.01.2017 r	30 516	205 294	10 118	5 548	2 978	-	6 506	-	10 330	271 290
Zwiększenia, z tytułu:	-	2 069	251	1 162	45	-	19	-	15 585	19 130
nabycia środków trwałych	-	-	251	1 162	45	-	19	-	14 141	15 617
reklasyfikacja do innej kategorii aktywów	-	2 069	-	-	-	-	-	-	-	2 069
zaliczek	-	-	-	-	-	-	-	-	1 444	1 444
Zmniejszenia, z tytułu:	-	-	7	1 127	80	-	-	-	4 210	5 424
sprzedaż	-	-	-	1 127	-	-	-	-	-	1 127
inne zmniejszenie	-	-	7	-	80	-	-	-	86	173
przyjęcie środków trwałych i inwestycji w nieruchomości	-	-	-	-	-	-	-	-	4 124	4 124
Wartość bilansowa brutto na dzień 30.06.2017 r	30 516	207 364	10 362	5 582	2 943	-	6 525	-	21 705	284 996
Umorzenie na dzień 1.01.2017	-	17 029	6 901	3 513	2 630	-	3 391	-	-	33 464
Zwiększenia, z tytułu:	-	1 108	247	260	140	-	391	-	-	1 993
amortyzacji	-	1 108	247	260	140	-	391	-	-	1 993
Zmniejszenia, z tytułu:	-	-	2	956	80	-	-	-	-	1 038
sprzedaż	-	-	2	956	80	-	-	-	-	1 038
Umorzenie na dzień 30.06.2017 roku	-	18 137	7 146	2 817	2 690	-	3 782	-	-	34 572
Wartość bilansowa netto na dzień 30.06.2017 roku	30 516	189 227	3 216	2 765	254	-	2 743	-	21 705	250 425
Wartość bilansowa netto na dzień 31.12.2016 roku	30 516	188 265	3 217	2 035	348	-	3 115	-	10 330	237 826

GRUPA KAPITAŁOWA CFI Holding S.A.
Półroczny raport finansowy
za okres od 01.01.2017 do 30.06.2017 (w tysiącach złotych)

Zmiana stanu rzeczowych aktywów trwałych na dzień 30.06.2016 r.

	Grunty	Budynki i budowle	Maszyny i urządzenia		Środki Transportu		Pozostałe Środki Trwale		Środki trwale w budowie	Razem
				w leasingu		w leasingu		w leasingu		
Wartość bilansowa brutto na dzień 1.01.2016 roku	30 526	190 845	9 944	4 691	3 279	-	5 551	-	9 490	254 325
Zwiększenia, z tytułu:	-	6	100	456	39	-	127	-	56 575	57 302
nabycia środków trwałych		6	100	456	39	-	127	-	55 593	56 321
zaliczek	-	-	-	-	-	-	-	-	982	982
Zmniejszenia, z tytułu:	-	33	44	-	169	-	93	-	53 392	53 731
sprzedaż	-	-	3	-	169	-	93	-	-	265
inne zmniejszenia	-	33	41	-	-	-	-	-	630	704
przyjęcie środków trwałych i inwestycji w nieruchomości	-	-	-	-	-	-	-	-	52 762	52 762
Wartość bilansowa brutto na dzień 30.06.2016 roku	30 526	190 817	10 000	5 147	3 149	-	5 584	-	12 673	257 897
Umorzenie na dzień 1.01.2016	-	15 649	6 106	3 015	2 463	-	2 847	-	-	30 080
Zwiększenia, z tytułu:	-	891	205	252	177	-	295	-	-	1 820
amortyzacji	-	891	205	252	177	-	295	-	-	1 820
Zmniejszenia, z tytułu:	-	-	21	-	169	-	-	-	-	190
sprzedaż	-	-	21	-	169	-	-	-	-	190
Umorzenie na dzień 30.06.2016 roku	-	16 539	6 289	3 267	2 472	-	3 142	-	-	31 709
Wartość bilansowa netto na dzień 30.06.2016 roku	30 526	174 278	3 711	1 880	678	-	2 442	-	12 673	226 187

6. Leasing finansowy

Wyszczególnienie	2017-01-01		2017-06-30	
	Wartość bieżąca opłat	Oplaty minimalne	Wartość bieżąca opłat	Oplaty minimalne
W okresie 1 roku	445	466	641	666
W okresie od 1 do 5 lat	245	257	839	872
Minimalne opłaty leasingowe ogółem	691	722	1 479	1 539
Koszty finansowe	x	-31	-	-59
Wartość bieżąca minimalnych opłat leasingowych, w tym:	691	691	1 479	1 479
krótkoterminowe		445		641
długoterminowe		245		839

7. Nieruchomości inwestycyjne

Zmiany w stanie nieruchomości przedstawiają się następująco:

	31.12.2016	30.06.2017
Wartość bilansowa na początek okresu	527 044	622 249
Zwiększenia stanu, z tytułu:	118 254	30 050
- nabycie nieruchomości w wyniku połączenia jednostek gospodarczych	-	-
- nabycia nieruchomości	35 561	955
- aktywowanych późniejszych nakładów	9 383	-
- zysk wynikający z przeszacowania do wartości godziwej	73 310	29 095
- inne zwiększenia	-	-
Zmniejszenia stanu, z tytułu:	23 050	11 560
- zbycia nieruchomości	14 121	-
- reklasyfikacji z oraz do innej kategorii aktywów	-	-
- strata wynikająca z przeszacowania do wartości godziwej	8 929	-
- inne zmniejszenia	-	11 560
Wartość bilansowa na koniec okresu	622 249	640 739

Grupa dokonuje przeszacowań nieruchomości inwestycyjnych na dzień bilansowy. Różnice odnoszone są w ciężar rachunku zysków i strat w pozycji pozostałych przychodów lub kosztów operacyjnych.

Informacja o wartość godziwej.

W poziomie 2 znajdują się wyceny nieruchomości sporządzone przez niezależnych rzeczoznawców majątkowych lub przez wykwalifikowany personel jednostki. Wyceny są sporządzane na podstawie obserwowalnych cen rynkowych.

31.12.2016	poziom 1	poziom 2	poziom 3	Wpływ na wynik okresu	Pozycja w sprawozdaniu z dochodów całkowitych
Nieruchomości inwestycyjne		622 249		73 310	Pozostałe przychody operacyjne
Razem		622 249		73 310	

30.06.2017	poziom 1	poziom 2	poziom 3	Wpływ na wynik okresu	Pozycja w sprawozdaniu z dochodów całkowitych
Nieruchomości inwestycyjne			640 739	29 095	Pozostałe przychody operacyjne
Razem			640 739	29 095	

Wzrost wartości aktywów w pierwszym półroczu 2017 roku związany jest z ogólną tendencją wzrostową występującą w gałęzi nieruchomości pod wynajem. Dodatkowo Grupa poniosła istotne nakłady w celu dostosowania lokali do wyższych standardów wynajmu, uzyskując efekt zwiększenia wartości pozyskiwanych czynszów najmu oraz zmniejszenia ilości pustostanów znajdujących się w zasobach Grupy.

8. Zapasy

Wyszczególnienie	2017-01-01	2017-06-30
Materiały (według ceny nabycia)	536	-
Produkcja w toku (według kosztu wytworzenia)	10 052	10 125
Produkty gotowe:	198	1 467
Według ceny możliwej od uzyskania	198	1 467
Towary	3 980	7 327
Zapasy ogółem, według niższej z dwóch wartości: ceny nabycia (kosztu wytworzenia) oraz wartości netto możliwej do uzyskania	14 766	17 451
Odpis aktualizujący wartość wyrobów gotowych	2 341	1 723
Odpis aktualizujący wartość towarów	-	-
Odpis aktualizujący wartość towarów	-	-

9. Należności

Należności krótkoterminowe

Wyszczególnienie	31.12.2016	30.06.2017
Należności handlowe		
od jednostek powiązanych	3 493	1 570
od pozostałych jednostek	12 006	15 999
Należności handlowe razem	15 499	17 569
Pozostałe należności		
z tytułu podatków, ceł, ubezpieczeń	1 068	1 062
Inne	11 676	9 206
Pozostałe należności razem	12 744	10 268

10. Długoterminowe kontrakty budowlane.

W prezentowanym okresie w Grupie Kapitałowej nie występują długoterminowe umowy o usługi budowlane.

11. Rezerwy

Wyszczególnienie	Rezerwy na naprawy gwarancyjne oraz zwroty	Pozostałe rezerwy w tym rozliczenia międzyokresowe bierne	Ogółem
Na dzień 1 stycznia 2017 roku	-	2 318	2 318
Nabycie jednostki zależnej	-	-	-
Utworzone w ciągu roku obrotowego	-	-	-
Wykorzystane	-	16	16
Rozwiązane	-	-	-
Korekta z tytułu różnic kursowych	-	-	-
Korekta stopy dyskontowej	-	-	-
Na dzień 30 czerwca 2017 roku	-	2 302	2 302

Na dzień 1 stycznia 2016 roku	-	2 563	2 563
Nabycie jednostki zależnej	-	-	-
Utworzone w ciągu roku obrotowego	-	-	-
Wykorzystane	-	245	245
Rozwiązane	-	-	-
Korekta z tytułu różnic kursowych	-	-	-
Korekta stopy dyskontowej	-	-	-
Na dzień 31 grudnia 2016 roku	-	2 318	2 318

12. Opis istotnych dokonań lub niepowodzeń w okresie, którego dotyczy raport wraz z wykazem najważniejszych zdarzeń ich dotyczących.

Zarząd Spółki CFI HOLDING S.A. z siedzibą we Wrocławiu poinformował, iż Spółka zależna od Emitenta tj. Central Fund of Immovables Sp. z o.o. z siedzibą w Łodzi w dniu 30 marca 2017 roku, zawarła z konsorcjum: Bankiem SGB-Bank S.A. z siedzibą w Poznaniu (jako bankiem inicjującym konsorcjum), Bankiem Spółdzielczym w Inowrocławiu (jako bankiem uczestniczącym nr 1 w konsorcjum) oraz Poznańskim Bankiem Spółdzielczym z siedzibą w Poznaniu (jako bankiem uczestniczącym nr 2 w konsorcjum), umowę o kredyt inwestycyjny, na podstawie której, w/w banki wspólnie udzieliły CFI kredytu inwestycyjnego w łącznej kwocie 25.000.000,00 PLN. Kredyt inwestycyjny przeznaczony jest na finansowanie wydatków związanych z dokończeniem prac budowlanych oraz prac związanych z wykończeniem i wyposażeniem hotelu „Apart Hotels - Copernicus” na nieruchomości położonej w Łodzi przy ul. Kopernika 55, której użytkownikiem wieczystym oraz właścicielem posadowionego na niej budynku jest Spółka zależna od Emitenta. (Raport bieżący 14/2017)

Zarząd CFI Holding S.A. poinformował, że spółka zależna od Emitenta tj. Spółka Central Fund of Immovables sp. z o.o. (zwana dalej również „CFI sp. z o.o.”), w dniu 10 kwietnia 2017 roku rozwiązała umowę przewłaszczenia zawartą z Panem Arkadiuszem Adamem Matejczykiem oraz Panem Pawłem Pazią – współnikami spółki GFI Green Future Investment sp. z o.o. z siedzibą w Głowniu, o której

zawarciu Emitent informował raportem bieżącym nr 42/2016 z dnia 21 listopada 2016 roku. Jednocześnie CFI sp. z o.o. zawarła z Panem Arkadiuszem Adamem Matejczykiem oraz Panem Pawłem Pazia, współnikami spółki GFI Green Future Investment sp. z o.o. z siedzibą w Głownie, umowę, na podstawie której CFI sp. z o.o. nabyła od nich 49 udziałów w kapitale zakładowym spółki GFI Green Future Investment sp. z o.o. z siedzibą w Głownie, za cenę nominalną 100 zł za każdy udział. W związku zawarciem w/w transakcji stan posiadania przez CFI sp. z o.o. udziałów w kapitale zakładowym Spółki GFI Green Future Investment sp. z o.o. z siedzibą w Głownie nie ulega zmianie, tj. CFI sp. z o.o. pozostaje jedynym współnikiem wskazanego podmiotu. Emitent uznaje powyższą informację za istotną, z uwagi na fakt, iż Spółka GFI Green Future Investment sp. z o.o. pozostaje spółką zależną od CFI sp. z o.o., w stosunku do której CFI sp. z o.o. posiada wierzycelność z tytułu zwrotu pożyczki w kwocie 5.500.000,00 zł, o której Emitent informował raportem bieżącym nr 42/2016 z dnia 21 listopada 2017 roku. (Raport bieżący 15/2017)

Zarząd CFI Holding S.A. poinformował, że spółka zależna od Emitenta, tj. Central Fund of Immovables Sp z o.o. z siedzibą w Łodzi (dalej: CFI), w dniu 29 kwietnia 2017 roku przez notariuszem Mariuszem Wróblewskim w Łodzi, zawarła ze Spółką Kartuska Łódź sp. z o.o. z siedzibą w Gdańsku, przedwstępną umowę sprzedaży prawa użytkowania wieczystego uregulowanej w księdze wieczystej nr LD1M/00181376/2 prowadzonej przez Sąd Rejonowy dla Łodzi-Śródmieścia w Łodzi XVI Wydział Ksiąg Wieczystych nieruchomości położonej przy ulicy Wydawniczej nr 6 w Łodzi stanowiącej działkę gruntu oznaczoną numerem 17/27 o powierzchni 78 arów 90 m² wraz z prawem własności posadowionego na tej nieruchomości stanowiącego odrębną nieruchomość budynku niemieszkalnego jednokondygnacyjnego, oznaczonego w ewidencji numerem 88, o powierzchni zabudowy 299,03 metra kwadratowego, wyposażonego w instalacje sieciowe – wodociągową, kanalizacyjną, centralnego ogrzewania, ciepłej wody, elektryczną i telefoniczną, za łączną cenę transakcyjną 7.500.000,00 złotych netto, powiększoną o podatek VAT. (Raport bieżący 20/2017)

Zarząd CFI Holding S.A. poinformował, że w dniu 2 czerwca 2017 roku powziął wiadomość, że Zarząd Giełdy Papierów Wartościowych w Warszawie podjął decyzję, że po sesji w dniu 16 czerwca 2017 roku, akcje Spółki CFI Holding S.A., zostaną zakwalifikowane do portfela indeksu sWIG80. (Raport bieżący 25/2017)

Zarząd CFI Holding S.A. poinformował, że spółka zależna od Emitenta, tj. Central Fund of Immovables sp. z o.o. z siedzibą w Łodzi (CFI), w dniu 29 czerwca 2017 roku zawarła z Bankiem – Plus Bank S.A. z siedzibą w Warszawie al. Stanów Zjednoczonych 61 A 04-028 Warszawa (Bank) umowę Pożyczki Hipotecznej nr 700026450115. Na mocy postanowień umowy Bank udzielił Emitentowi Pożyczki w kwocie 14.400.000 zł z przeznaczeniem na finansowanie działalności gospodarczej. (Raport bieżący 27/2017)

13. Opis czynników i zdarzeń, w szczególności o nietypowym charakterze, mających wpływ na osiągnięte wyniki finansowe

Nei wystąpiło zdarzenie mające istotny wpływ na wyniki finansowe Grupy. Istotne zdarzenie z punktu widzenia Jednostki Dominującej zostało opisane w informacjach dot. tej jednostki.

14. Objaśnienia dotyczące sezonowości lub cykliczności działalności emitenta w prezentowanym okresie

Segmenty rynku w jakich działa Grupa Kapitałowa charakteryzują się sezonowością :

- W segmencie budowlanym - warunki atmosferyczne odgrywają istotną rolę w procesach budowlanych .
- W segmencie hotelarskim - w sezonie urlopowym, w miesiącach letnich następuje spadek obrotów.
- W segmencie chemikaliów - kluczowe znaczenie ma okres wegetacji roślin.

15. Informacje dotyczące emisji, wykupu i spłaty nieudziałowych i kapitałowych papierów wartościowych

W prezentowanych okresie brak zdarzeń dotyczących emisji, wykupu i spłaty nieudziałowych i kapitałowych papierów wartościowych.

16. Dywidendy wypłacone i zaproponowane do wypłaty

Podział wyniku finansowego Spółki jest dokonywany na podstawie jednostkowego sprawozdania finansowego.

17. Połączenie jednostek gospodarczych

W prezentowanym okresie nie miały miejsca.

18. Zmiany zobowiązań lub aktywów warunkowych, które nastąpiły od czasu zakończenia ostatniego roku obrotowego

Zmiany na zobowiązaniach warunkowych prezentowane są poniżej.

Wyszczególnienie	31.12.2016	30.06.2017
2. Zobowiązania warunkowe	-	-
2.1. Na rzecz jednostek powiązanych (z tytułu)	4 025	3 758
- udzielonych gwarancji i poręczeń	4 025	3 758
2.2. Na rzecz pozostałych jednostek (z tytułu)	3 301	3 301
- roszczeń regresywnych	-	-
- gwarancji i poręczeń	3 301	3 402
2.3. Pozostałe	3 198	3 198

Zobowiązania warunkowe razem	10 524	10 257
Wyszczególnienie	31.12.2016	30.06.2017
2. Aktywa warunkowe	-	-
2.1. Na rzecz jednostek powiązanych (z tytułu)	-	-
2.2. Na rzecz pozostałych jednostek (z tytułu)		
- obciążenia wyrównawcze	3 562	3 562
- odszkodowania	8 964	8 964
2.3. Pozostałe	-	-
Aktywa warunkowe razem	12 526	12 526

19. Zobowiązania finansowe.

Struktura zobowiązań finansowych:

Wyszczególnienie	31.12.2016	30.06.2017
Kredyty i pożyczki krótkoterminowe	21 423	27 738
Kredyty i pożyczki długoterminowe	197 914	212 381
Kredyty i pożyczki razem	219 337	240 119

Wyszczególnienie	31.12.2016	30.06.2017
Kredyty	214 975	236 174
Pożyczki	4 362	3 945
Zobowiązania z tytułu leasingu finansowego	690	1 479
Inne zobowiązania finansowe	32 246	32 086
Razem zobowiązania finansowe	307 889	273 684
- długoterminowe	236 326	248 442
- krótkoterminowe	71 563	25 243

Struktura oprocentowania kredytów i pożyczek

Stopa procentowa	31.12.2016	30.06.2017
Wibor 1M+marża	927	924
50% stopy redyskontowej weksli NBP	44 404	43 369
Wibor 3M+marża	169 644	191 881
razem	214 975	236 174

Struktura zapadalności kredytów i pożyczek:

Wyszczególnienie	31.12.2016	30.06.2017
Kredyty i pożyczki krótkoterminowe	21 423	27 738
Kredyty i pożyczki długoterminowe	197 914	212 381
- płatne powyżej 1 roku do 3 lat	37 229	48 198
- płatne powyżej 3 lat do 5 lat	47 096	56 792
- płatne powyżej 5 lat	113 588	107 392
Kredyty i pożyczki razem	219 337	240 119

Pochodne instrumenty zabezpieczające:

Interest Rate Swap					
Instrument zabezpieczany	Wartość nominalna	Data wymagalności	stan na 31.12.2016	stan na 30.06.2017	zabezpieczane ryzyko

Kredyt	3 700 000	1 rok	183	64	ryzyko stopy procentowej
--------	-----------	-------	-----	----	--------------------------

Pożyczki otrzymane	
Stopa procentowa	wartość
Wibor 1M+marża	996
Stała stopa	2 950
razem	3 945

Pożyczki udzielone	
Stopa procentowa	wartość
Wibor 1M+marża	4 532
Stała stopa	13 982
razem	18 514

20. Partycypacje i kaucje

Wyszczególnienie	31.12.2016	30.06.2017
Partycypacje	26 861	26 757
Kaucje	4 916	5 329

21. Instrumenty finansowe -informacje o wartości godziwej

INSTRUMENTY FINANSOWE	31.12.2016		30.06.2017	
	wartość bilansowa	wartość godziwa	wartość bilansowa	wartość godziwa
Aktywa finansowe wyceniane w wartości godziwej przez wynik finansowy	56	56	481	481
Aktywa finansowe utrzymywane do terminu wymagalności	60 747	60 747	59 835	59 835
Należności handlowe oraz pozostałe należności	26 361	26 361	24 763	24 763
Pożyczki udzielone	16 940	16 940	18 514	18 514
Kredyty i pożyczki	219 337	219 337	240 119	240 119
Pozostałe zobowiązania	852 861	31 861	908 971	908 971

Na dzień 30.06.2017 r. Grupa utrzymywała instrumenty finansowe wykazywane w wartości godziwej w sprawozdaniu z sytuacji finansowej. Grupa stosuje poniższą hierarchię dla określania i wykazywania wartości godziwej instrumentów finansowych według metody wyceny:

Poziom 1 - ceny notowane (nieskorygowane) na aktywnym rynku dla identycznych aktywów oraz zobowiązań

Poziom 2 - pozostałe metody, dla których pośrednio bądź bezpośrednio są uwzględniane wszystkie czynniki mające istotny wpływ na wykazywaną wartość godziwą

Poziom 3 - metody oparte na czynnikach mających istotny wpływ na wykazywaną wartość godziwą, które nie są oparte na możliwych do zaobserwowania danych rynkowych

31.12.2016	poziom 1	Poziom 2	poziom 3
Aktywa finansowe wyceniane w wartości godziwej przez wynik finansowy	56		-

30.06.2017	poziom 1	Poziom 2	poziom 3
Aktywa finansowe wyceniane w wartości godziwej przez wynik finansowy	481		

22. Transakcje z podmiotami powiązanymi

Transakcje pomiędzy spółką dominującą a jej spółkami zależnymi, podlegały eliminacji w skonsolidowanym sprawozdaniu finansowym. Transakcje pomiędzy Grupą, a członkami kluczowej kadry zarządzającej i nadzorującej oraz bliskimi członkami rodzin zaprezentowano poniżej.

Podmiot powiązany	Sprzedaż na rzecz podmiotów powiązanych netto	Zakupy od podmiotów powiązanych netto	Należności od podmiotów powiązanych brutto	w tym przeterminowane	Zobowiązania wobec podmiotów powiązanych brutto	w tym zaległe, po upływie terminu płatności
za okres od 01.01.2017 r. – 30.06.2017 r.						
<i>Podmioty o znaczącym wpływie na Grupę:</i>						
Jednostki sprawujące współkontrolę lub mające istotny wpływ na jednostkę:					821 000	
Jednostki zależne - objęte konsolidacją	5 199	5 199	24 139	-	24 139	-
Jednostki zależne - zwolnione warunkowo z konsolidacji	1 562	1 625	1 642	-	1 237	-
Jednostki stowarzyszone	1	-	4	-	-	-
Pozostałe podmioty powiązane	553	973	9 516		3 707	
Kluczowa kadra kierownicza	-	-	-	-	-	-
Podmiot powiązany	Sprzedaż na rzecz podmiotów powiązanych netto	Zakupy od podmiotów powiązanych netto	Należności od podmiotów powiązanych brutto	w tym przeterminowane	Zobowiązania wobec podmiotów powiązanych brutto	w tym zaległe, po upływie terminu płatności
za okres od 01.01.2016 r. - 31.12.2016 r.						
<i>Podmioty o znaczącym wpływie na Grupę:</i>						
Jednostki sprawujące współkontrolę lub mające istotny wpływ na jednostkę:					821 000	
Jednostki zależne - objęte konsolidacją	14 296	14 296	27 476	-	27 476	-
Jednostki zależne - zwolnione warunkowo z konsolidacji	3 614	3 141	3 493	-	1 589	-
Jednostki stowarzyszone	1	-	3	3	-	-
Pozostałe podmioty powiązane	13	45	7 692	-	143	-
Kluczowa kadra kierownicza	-	-	-	-	-	-

23. Wynagrodzenie wypłacone lub należne członkom Zarządu oraz członkom Rady Nadzorczej Grupy.

Wyszczególnienie	01.01.2016-30.06.2016	01.01.2017-30.06.2017
Zarząd jednostki dominującej		
Krótkoterminowe świadczenia pracownicze (wynagrodzenia i narzuty)	-	-
Rada Nadzorcza jednostki dominującej		
Krótkoterminowe świadczenia pracownicze (wynagrodzenia i narzuty)	-	-
Zarządy jednostek zależnych		
Krótkoterminowe świadczenia pracownicze (wynagrodzenia i narzuty)	165	35
Rada Nadzorcza jednostek zależnych		
Krótkoterminowe świadczenia pracownicze (wynagrodzenia i narzuty)	-	-
Główna kadra kierownicza		
Krótkoterminowe świadczenia pracownicze (wynagrodzenia i narzuty)	145	146
RAZEM	310	181

Spółka nie dokonywała emisji akcji własnych kierowanych do kadry kierowniczej podlegających regulacjom zawartym w MSSF2.

24. Aktywa przeznaczone do sprzedaży, wspólne przedsięwzięcia oraz zobowiązania docelowo przeznaczone na kapitał

Aktywa dostępne do sprzedaży

Jednostka zależna od CFI Holding S.A. (TBS Nasze Kąty Sp. z o.o. z siedzibą w Łodzi) w dniu 9 grudnia 2016 roku nabyła od spółki R.K.K. Energy Limited z siedzibą na Cyprze za 10,4 mln zł 100% udział w aktywach netto jednostki Markova Mogila Wind Farm z siedzibą w Bułgarii. Spółka nabyła udziały w jednostce i tym samym nabyła prawa do realizacji projektu „Markova Mogila Park Wiatrowy” o mocy do 60 MW. Wartość bilansowa nabytych udziałów zaprezentowana w sprawozdaniu finansowym wynosi 10,4 mln zł. Zarząd spółki zależnej od CFI Holding S.A. zamierza upłynnić wymienione wyżej aktywo w przeciągu jednego roku od dnia bilansowego.

Jednostka zależną od CFI Holding S.A. (Central Fund of Immovables Sp. z o.o. z siedzibą w Łodzi) w wyniku rozliczenia transakcji zabezpieczającej na udziałach spółki Green Future Investment z siedzibą w Głownie, przejęła 100 % udziałów ww. jednostki. Zarząd CFI Sp. z o.o. planuje upłynić powyższe aktywo w ciągu roku od dnia jego pozyskania. Wartość księgowa powyższego aktywa wynosi 5 tys. zł.

Wspólne przedsięwzięcia

Spółka zależna od CFI Holding S.A. tj. Central Fund of Immovables Sp. z o.o. z siedzibą w Łodzi w 2016 roku rozpoczęła współpracę z Grupą Kapitałową Rank Progress S.A. Na mocy umów Central Fund Of Immovables stał się współwłaścicielem spółki celowej Progress 7 powołanej do realizacji projektu „Marina Park” – osiedle mieszkaniowe we Wrocławiu, w dzielnicy Popowice, w miejscu starego portu miejskiego.

Central Fund Of Immovables sp. z o.o. posiada 50% praw głosów na walnym zgromadzeniu udziałowców. Do zarządu spółki Progress 7 został powołany wiceprezes zarządu CFI Sp. z o.o. – Pan Michał Bartczak, który pełni rolę członka zarządu. Łączna reprezentacja jednostki oraz wymienione wcześniej przesłanki powodują, że Central Fund of Immovables Sp. z o.o. jest podmiotem posiadającym współkontrolę nad spółką Progress 7.

Na dzień bilansowy Central Fund Of Immovables Sp. z o.o. posiada nierozliczone saldo pożyczki przekazanej Progress 7 Sp. z o.o. w celu nabycia gruntu pod inwestycję „Marina Park”. Wartość ww. instrumentu wynosi 3,1 mln zł.

Udziały w tej jednostce wyceniane są metodą praw własności.

Zobowiązania docelowo przeznaczone na kapitał

22 grudnia 2014 roku nastąpiło połączenie jednostek gospodarczych, w którym CFI Holding S.A. nabył od Restata Investments Limited 100 % udziałów w spółce Central Fund of Immovables Sp. z o.o. z siedzibą w Łodzi za cenę 800 mln zł. Transakcja ta została opublikowana w raporcie bieżącym nr 74/2014 oraz 74/2014 korekta. W raporcie bieżącym 74/2014 przedstawiona została możliwość rozliczenia zobowiązania CFI Holding S.A. z tytułu nabycia udziałów w spółce Central Fund of Immovables Sp. z o.o. z siedzibą w Łodzi w formie emisji przez CFI Holding S.A. - Emitenta, instrumentów kapitałowych oraz poprzez m.in. zobowiązanie wierzyciela (Restata Investments Limited) do podjęcia wszelkich stosownych czynności do rozliczenia posiadanej wierzytelności poprzez m.in. objęcie przez wierzyciela wyemitowanych przez Emitenta instrumentów kapitałowych , celem dokonania wzajemnych kompensat Stron. Na dzień publikacji sprawozdania finansowego , Emitent nie posiada informacji , która powodowałaby zmianę wstępnych założeń i warunków rozliczeniowych przedstawionych w liście intencyjnym z dnia 24.10.2014 roku.

POZOSTAŁE INFORMACJE DO SKONSOLIDOWANEGO RAPORTU PÓLROCZNEGO

(zgodnie z § 87 ust.7 rozporządzenia Ministra Finansów z dnia 19 lutego 2009 roku Dz. U. Nr 33 poz. 259)

1. Informacja dotycząca prognozy wyników

Zarówno dla CFI HOLDING S.A. jak i dla Grupy Kapitałowej CFI HOLDING S.A. nie były podawane i publikowane prognozy wyników dotyczące roku 2017.

2. Sprawy sądowe

Prowadzone istotne postępowania sądowe, administracyjne i egzekucyjne, w których spółki z grupy CFI HOLDING S.A. jest lub będą stroną reprezentowaną przez Kancelarię Prawną Radcy Prawnego Mateusza Kaczmarka z siedzibą w Łodzi oraz Kancelarię Radcy Prawnego Piotra Matuszczyka z siedzibą w Łodzi.

CFI Sp. z o.o.:

1. W dniu 21 kwietnia 2010 roku Spółka Central Fund of Immovables sp. z o.o. wniosła pozew przeciwko Generali T.U.S.A. do Sądu Okręgowego w Łodzi, X Wydziału Gospodarczego o zapłatę kwoty 8.963.776,00 zł tytułem odszkodowania z umowy ubezpieczenia mienia od pożaru i innych zdarzeń losowych za szkodę majątkową związaną z uszkodzeniem budynku. W sprawie tej pozwane Generali T.U.S.A. wniosło odpowiedź na pozew nie uznając powództwa w całości. W ocenie Emitenta podnoszona przez Generali T.U. S.A. argumentacja na oddalenie powództwa nie ma uzasadnionych podstaw.

3. Transakcje z podmiotami powiązanymi, jeżeli pojedynczo lub łącznie są one istotne i zostały zawarte na innych warunkach niż rynkowe, wraz ze wskazaniem ich wartości

W pierwszym półroczu 2017 roku nie miały miejsca żadne transakcje z podmiotami powiązanymi zawierane na warunkach innych niż rynkowe.

4. Poręczenia, pożyczki, gwarancje

W dniu 26 kwietnia 2016 roku na majątku Krajowej Spółki Przemysłu Odzieżowego Polconfex Sp. z o.o, z siedzibą w Łodzi, w celu finalizacji zakupu nieruchomości inwestycyjnych przez spółkę Central Fund of Immovables Sp. z o.o. z siedzibą w Łodzi, została ustanowiona hipoteka zabezpieczająca kredyt zaciągnięty w Banku Millennium S.A z siedzibą w Warszawie. Na dzień bilansowy wartość zabezpieczonego zobowiązania finansowego Central Fund Of Immovables z siedzibą w Łodzi wyniosła 3 758 tys. zł.

5. Inne informacje, które zdaniem emitenta są istotne dla oceny sytuacji kadrowej, majątkowej, finansowej, wyniku finansowego i ich zmian, oraz informacje, które są istotne dla oceny możliwości realizacji zobowiązań

Wszystkie istotne informacje zostały przedstawione w niniejszym sprawozdaniu.

6. Wskazanie czynników, które w ocenie emitenta będą miały wpływ na osiągnięte wyniki w perspektywie co najmniej kolejnego kwartału

Nie zostały zidentyfikowane czynniki mogące wpłynąć w istotny sposób na wyniki finansowe osiągnięte w III kwartale 2017 roku.

7. Zdarzenia następujące po dniu bilansowym

W dniu 3 lipca 2017 roku CFI Sp. z o.o. zawarła przed notariuszem Mariuszem Wróblewskim w Łodzi ze Spółką Kartuska Łódź Sp. z o.o. z siedzibą w Gdańsku, umowę nabycia/przeniesienia prawa użytkowania wieczystego uregulowanego w księdze wieczystej nr LD1M/00181376/2 prowadzonej przez Sąd Rejonowy dla Łodzi-Śródmieścia w Łodzi XVI Wydział Ksiąg Wieczystych nieruchomości położonej przy ulicy Wydawniczej nr 6 w Łodzi, za łączną cenę transakcyjną 7.500.000,00

W dniu 14 lipca 2017 r., Emitent zawarł z trzy umowy z trzema osobami fizycznymi, na podstawie których, nabył łącznie 1.261 udziałów w kapitale zakładowym Spółki Surtex sp. z o.o. z siedzibą w Łodzi, wpisanej do rejestru przedsiębiorców Krajowego Rejestru Sądowego przez Sąd Rejonowy dla Łodzi-Śródmieścia w Łodzi XX Wydział Gospodarczy pod numerem KRS 0000036173, co stanowi 68,3% udziałów w kapitale zakładowym w/w podmiotu. Cena transakcyjna, która wyniosła łącznie 7.994.740,00 zł została zapłacona przez Emitenta przy zawarciu transakcji, ze środków własnych Emitenta. Spółka Surtex Sp. z o.o. zajmuje się działalnością handlową oraz wynajmem powierzchni biurowo-magazynowych. CFI Holding S.A. nabyła przedmiotowe udziały, jako inwestycję krótkoterminową.

W dniu 13 lipca 2017 roku zostały w całości opłacone wkładami pieniężnymi 2.752.200 Akcji Serii C po jednostkowej cenie emisyjnej 0,50 PLN.

W dniu 28 lipca 2017 roku Spółka zależna Emitenta - Central Fund of Immovables sp. z o. o. (CFI) zawarła z Uniwersytem Medycznym (Sprzedający) w Warszawie umowę przedwstępną nabycia nieruchomości położonej w Warszawie, w dzielnicy Wola, przy ulicach: Działdowskiej oraz Wolskiej. W przedmiotowej umowie CFI zobowiązała się nabyć wskazaną nieruchomość za cenę 23.000.000 zł, termin zawarcia umowy przyrzeczonej ustalono najpóźniej do dnia 29 grudnia 2017 roku, przy czym termin ten może zostać przedłużony w przypadku niezyskania przez Sprzedającego zgody właściwych organów. Umowa przyrzeczona zostanie zawarta pod warunkiem zawieszającym - uzyskania przez Sprzedającego zgody na transakcję wydanej przez właściwe organy. Przy zawarciu Umowy CFI zapłaciła Sprzedającemu zadatek w wysokości 5.750.000 zł a ponadto zapłaciła Sprzedającemu kwotę 300.000 zł tytułem wadium. Środki te pochodziły ze środków własnych CFI.

**PÓLROCZNA SKRÓCONA JEDNOSTKOWA INFORMACJA FINANSOWA CFI HOLDING S.A.
WPROWADZENIE DO PÓLROCZNEGO SKRÓCONEGO SPRAWOZDANIA FINANSOWEGO****1. Informacje o spółce**

CFI HOLDING S.A. została wpisana do Rejestru Przedsiębiorców Krajowego Rejestru Sądowego prowadzonego przez Sąd Rejonowy dla Wrocławia – Fabrycznej we Wrocławiu, VI Wydział Gospodarczy Krajowego Rejestru Sądowego w dniu 31 października 2007 roku, pod numerem KRS: 0000292030.

Siedziba Spółki mieści się we Wrocławiu przy ulicy Teatralnej 10-12.

Spółka otrzymała numer identyfikacyjny REGON 930175372.

Przedmiotem działalności CFI HOLDING S.A. są:

- zarządzanie holdingiem,
- usługi budowlane,
- usługi sprzętowe wynajmu maszyn budowlanych i sprzętu budowlanego.

Przedmiotem działalności jednostki dominującej według PKD jest:

70.10.Z Działalność firm centralnych (head offices) i holdingów, z wyłączeniem holdingów finansowych

45.21.A Wykonywanie robót ogólnobudowlanych związanych ze wznoszeniem budynków

71.32.Z Wynajem maszyn i urządzeń budowlanych

51.53.B Sprzedaż hurtowa materiałów budowlanych

70.20.Z wynajem nieruchomości na własny rachunek

2. Czas trwania spółki

Czas trwania Spółki CFI HOLDING S.A. jest nieoznaczony.

3. Okresy, za które prezentowane jest półroczne skrócone sprawozdanie finansowe

Okres, za który prezentowane jest półroczne skrócone sprawozdanie finansowe:

- od 1 stycznia do 30 czerwca 2017 r.

Okres, za który prezentowane są porównywalne dane finansowe:

- od 1 stycznia do 31 grudnia 2016 r.
- od 1 stycznia do 30 czerwca 2016 r.

Niniejsze skrócone sprawozdanie finansowe zostało sporządzone zgodnie z przepisami:

- Międzynarodowego Standardu Rachunkowości nr 34
- Rozporządzenia Ministra Finansów z dnia 19 lutego 2009 roku w sprawie informacji bieżących i okresowych przekazywanych przez emitentów papierów wartościowych (Dz. U. nr 33, poz.259) („rozporządzenie w sprawie informacji bieżących i okresowych”).

Skrócone sprawozdanie finansowe nie obejmuje wszystkich informacji oraz ujawnień wymaganych w rocznym sprawozdaniu finansowym i należy je czytać łącznie ze sprawozdaniem finansowym Emitenta za rok zakończony dnia 31 grudnia 2016 roku.

4. Wskazanie czy półroczne skrócone sprawozdanie finansowe i dane porównywalne zawierają dane łączne

Półroczne skrócone sprawozdanie finansowe oraz porównywalne dane finansowe nie zawierają danych łącznych. Spółka nie posiada jednostek sporządzających samodzielnie półroczne skrócone sprawozdania finansowe.

5. Wskazanie, czy emitent jest jednostką dominującą, współnikiem jednostki współzależnej lub znaczącym inwestorem oraz czy sporządza półroczne skrócone skonsolidowane sprawozdanie finansowe

Spółka jest jednostką dominującą wobec innych podmiotów i sporządza półroczne skrócone skonsolidowane sprawozdanie finansowe.

6. Wskazanie, czy w okresie, za który sporządzono półroczne skrócone sprawozdanie finansowe oraz dane porównywalne nastąpiło połączenie spółek

Półroczne skrócone sprawozdanie finansowe i dane porównywalne nie zawierają skutków rozliczenia połączenia spółek.

7. Zagrożenie kontynuacji działania

Do momentu publikacji sprawozdania nie wystąpiły przesłanki zagrażające dalszemu istnieniu jednostki. Sprawozdanie zostało sporządzone zgodnie z zasadą kontynuacji działalności.

8. Informacje o zmianach stosowanych zasad (polityki) rachunkowości

W trakcie prezentowanego okresu nie zmieniono zasad rachunkowości.

9. Średnie kursy wymiany złotego w stosunku do euro

W okresie objętym półrocznym skróconym sprawozdaniem finansowym oraz w okresie porównywalnym notowania średnich kursów wymiany złotego w stosunku do EURO, ustalone przez Narodowy Bank Polski przedstawiały się następująco:

Okres obrotowy	średni kurs w okresie*	Kurs na ostatni dzień okresu
01.01.2017 – 30.06.2017	4,2474	4,2265
01.01.2016 – 31.12.2016	4,3757	4,4240
01.01.2016 – 30.06.2016	4,3805	4,4255

*) średnia kursów obowiązujących na ostatni dzień miesiąca w danym okresie

Podstawowe pozycje sprawozdania z sytuacji finansowej, rachunku dochodów całkowitych oraz rachunku przepływów pieniężnych przeliczono na EURO zgodnie ze wskazaną, obowiązującą zasadą przeliczenia:

- Sprawozdania z sytuacji finansowej według kursu obowiązującego na ostatni dzień odpowiedniego okresu,
- Rachunek dochodów całkowitych oraz rachunek przepływów pieniężnych według kursów średnich w odpowiednim okresie, obliczonych jako średnia arytmetyczna kursów obowiązujących na każdy dzień miesiąca w danym okresie.

Przeliczenia dokonano zgodnie ze wskazanymi wyżej kursami wymiany przez podzielenie wartości wyrażonych w tysiącach złotych przez kurs wymiany.

10. Wybrane dane finansowe Emitenta w przeliczeniu na euro

Wyszczególnienie	30.06.2016*		30.06.2017	
	w tys. PLN	w tys. EUR	w tys. PLN	w tys. EURO
Przychody netto ze sprzedaży produktów, towarów i materiałów	1 394	318	1 809	426
Koszty sprzedaży produktów, towarów i materiałów	574	131	605	143
Zysk (strata) na działalności operacyjnej	418	95	1 056	249
Zysk (strata) brutto	98	22	2 352	554
Zysk (strata) netto	98	22	1 901	448
Aktywa razem	884 384	199 906	885 239	209 450
Zobowiązania razem	857 324	193 789	856 278	202 597
<i>W tym zobowiązania krótkoterminowe</i>	48 747	11 019	9 932	2 350
Kapitał własny	27 061	6 117	28 961	6 852
Kapitał podstawowy	26 856	6 071	26 856	6 354
Liczba akcji w sztukach	53 712 000	53 712 000	53 712 000	53 712 000
Wartość księgowa na akcję (zł/szt.)	0,46	0,1	0,54	0,1
Zysk (strata) netto na akcję (zł/szt.)	0,0018	0,0004	0,035	0,0083
Przepływy pieniężne netto z działalności operacyjnej	62	14	365	86
Przepływy pieniężne netto z działalności inwestycyjnej	44	10	-52	-12
Przepływy pieniężne netto z działalności finansowej	-	-	-285	-67

*Dane bilansowe prezentowane są na dzień 31.12.2016 r. Dane wynikowe prezentowane są na dzień 30.06.2016 r.

ŚRÓDROCZNE SPRAWOZDANIE FINANSOWE CFI HOLDING S.A.

SPRAWOZDANIE Z SYTUACJI FINANSOWEJ

AKTYWA	2016-12-31	2017-06-30
Aktywa trwałe	875 535	875 248
Rzeczowe aktywa trwałe	570	524
Nieruchomości inwestycyjne	1 436	1 353
Wartość firmy	-	-
Pozostałe wartości niematerialne	-	-
Inwestycje w jednostkach podporządkowanych	870 276	870 276
Inwestycje w jednostkach zależnych, współzależnych i stowarzyszonych wycenianych metodą praw własności	-	-
Aktywa finansowe dostępne do sprzedaży	-	-
Pożyczki udzielone	-	-
Inne aktywa finansowe	-	-
Należności długoterminowe	-	-
Rozliczenia międzyokresowe	-	-
Aktywa z tytułu odroczonego podatku dochodowego	3 253	3 094
Aktywa obrotowe	8 848	9 991
Zapasy	1 005	1 468
Należności handlowe	7 263	6 579
Pozostałe należności krótkoterminowe	300	1 621
Rozliczenia międzyokresowe	5	21
Inne krótkoterminowe aktywa finansowe	-	-
Pożyczki udzielone	-	-
Rozliczenie kontraktów	-	-
Środki pieniężne i ich ekwiwalenty	275	303
Aktywa przeznaczone do sprzedaży	-	-
Aktywa razem	884 384	885 239

PASYWA	2016-12-31	2017-06-30
Kapitał własny	27 061	28 961
Kapitał własny akcjonariuszy jednostki dominującej	-	-
Kapitał zakładowy	26 856	26 856
Należne wpłaty na kapitał podstawowy (wielkość ujemna)	-1 705	-1 705
Pozostałe kapitały	21 442	24 056
Zyski zatrzymane	-22 147	-22 147
Wynik finansowy okresu	2 615	1 901
Kapitały akcjonariuszy niekontrolujących	-	-
Zobowiązania docelowo przeznaczone na kapitał	800 000	800 000
Zobowiązanie długoterminowe	8 577	46 345
Kredyty i pożyczki	8 436	8 552
Zobowiązania handlowe	-	-
Zobowiązania finansowe	-	-
Pozostałe zobowiązania	-	37 361
Zobowiązania z tytułu partycypacji	-	-
Zobowiązania z tytułu kaucji	-	-
Rezerwa na odroczony podatek dochodowy	140	432
Rezerwa na świadczenia emerytalne i podobne	-	-
Rezerwy na zobowiązania	-	-
Rozliczenia międzyokresowe	-	--
Zobowiązania krótkoterminowe	48 747	9 932
Kredyty i pożyczki	2 134	2 035
Zobowiązania finansowe	-	113
Zobowiązania handlowe	1 451	1 820
Zobowiązania budżetowe	465	387
Zobowiązania krótkoterminowe inne	42 326	3 222
Rezerwa na świadczenia emerytalne i podobne	-	-
Rezerwy na zobowiązania	2 252	2 252
Rozliczenie kontraktów długoterminowych	-	-
Rozliczenia międzyokresowe	119	104
Pasywa razem	884 384	885 239

Wartość księgowa (w tys. zł)	28 961
Liczba akcji (w szt.)	53 712 000
Wartość księgowa na jedną akcję (w zł)	0,54
Rozwodniona liczba akcji	92 522 071,43
Rozwodniona wartość księgowa na jedną akcję (w zł)	0,02

ŚRÓDROCZNE SPRAWOZDANIE Z CAŁKOWITYCH DOCHODÓW

	2016-06-30	2017-06-30
Przychody ze sprzedaży produktów, towarów i materiałów, w tym:	1 394	1 653
Przychody netto ze sprzedaży produktów i usług	1 394	1 809
Zmiana stanu produktów	-	-156
Koszty sprzedanych produktów, towarów i materiałów, w tym:	574	605
1. Amortyzacja	99	70
2. Zużycie materiałów i energii	5	16
3. Usługi obce	66	86
4. Podatki i opłaty	7	2
5. Wynagrodzenia	350	403
6. Ubezpieczenia społeczne i inne świadczenia	40	28
7. Pozostałe koszty rodzajowe	8	-
Zysk (strata) na sprzedaży	820	1 048
Pozostałe przychody operacyjne	44	620
Pozostałe koszty operacyjne	446	612
Zysk (strata) z działalności operacyjnej	418	1 056
Przychody finansowe	-	1 601
Koszty finansowe	319	305
Zysk (strata) przed opodatkowaniem	98	2 352
Podatek odroczony	-	451
Zysk (strata) netto z działalności kontynuowanej	98	1 901
Zysk (strata) z działalności zaniechanej	-	-

ŚRÓROCZNY RACHUNEK PRZEPLYWÓW PIENIĘŻNYCH

	01.01.2016 – 30.06.2016	01.01.2017- 30.06.2017
A. Przepływy środków pieniężnych z działalności operacyjnej		
I. Zysk (strata) Brutto	98	2 352
II. Korekty razem	-37	-1 987
1. Amortyzacja	99	70
2. (Zysk) strata z tytułu różnic kursowych	-	-
3. Odsetki i udziały w zyskach (dywidendy)	291	265
4. (Zysk) strata z działalności inwestycyjnej	-21	4
5. Zmiana stanu rezerw	-55	-
6. Zmiana stanu zapasów	-	-462
7. Zmiana stanu należności	7 958	-638
8. Zmiana stanu zobowiązań krótkoterminowych, z wyjątkiem pożyczek i kredytów	-8 286	-1 194
9. Zmiana stanu rozliczeń międzyokresowych	-22	-31
10. Inne korekty	-	-
Gotówka z działalności operacyjnej	62	365
Podatek dochodowy zapłacony/zwrócony	-	-
III. Przepływy pieniężne netto z działalności operacyjnej (I +/- II)	62	365
B. Przepływy środków pieniężnych z działalności inwestycyjnej	-	-
I. Wpływy	44	209
1. Zbycie wartości niematerialnych i prawnych oraz rzeczowych aktywów trwałych	3	-
2. Zbycie inwestycji w nieruchomości oraz wartości niematerialne i prawne	41	56
3. Z aktywów finansowych	-	-
4. Inne wpływy inwestycyjne	-	153
II. Wydatki	-	261
III. Przepływy pieniężne netto z działalności inwestycyjnej (I - II)	44	-52
C. Przepływy środków pieniężnych z działalności finansowej	-	-
I. Wpływy	-	-
II. Wydatki (odsetki)	-	285
III. Przepływy pieniężne netto z działalności finansowej (I - II)	-	-285
D. Przepływy pieniężne netto, razem (A.III +/- B.III +/- C.III)	106	28
E. Bilansowa zmiana stanu środków pieniężnych, w tym:	106	27
F. Środki pieniężne na początek okresu	227	275
G. Środki pieniężne na koniec okresu (F +/- D), w tym:	333	303
- o ograniczonej możliwości dysponowania	56	56

ŚRÓDROCZNE ZESTAWIENIE ZMIAN W KAPITAŁE WŁASNYM

	Kapitał zakładowy	Niewniesione wkłady na kapitał	Pozostałe kapitały	Niepodzielony wynik finansowy	Wynik finansowy bieżącego okresu	Kapitał własny ogółem
sześć miesięcy zakończonych 30.06.2016						
Kapitał własny na dzień 01.01.2016	26 856	-1 705	15 882	-22 147	5 559	24 445
Zmiany zasad (polityki) rachunkowości	-	-	-	-	-	-
Korekty z tyt. błędów poprzednich okresów	-	-	-	-	-	-
Kapitał własny po korektach	26 856	-1 705	15 882	-22 147	5 559	24 445
Podział zysku netto	-	-	-	-	-5 559	-5 559
Wypłata dywidendy	-	-	-	-	-	-
Suma dochodów całkowitych	-	-	5 559	-	98	5 657
Kapitał własny na dzień 30.06.2016	26 856	-1 705	21 441	-22 147	98	24 543
sześć miesięcy zakończonych 30.06.2017						
Kapitał własny na dzień 01.01.2017	26 856	-1 705	21 441	-22 147	2 615	27 061
Zmiany zasad (polityki) rachunkowości	-	-	-	-	-	-
Korekty z tyt. błędów poprzednich okresów	-	-	-	-	-	-
Kapitał własny po korektach	26 856	-1 705	21 441	-22 147	2 615	27 061
Podział zysku netto	-	-	2 615	-	-2 615	-
Wypłata dywidendy	-	-	-	-	-	-
Suma dochodów całkowitych	-	-	-	-	1 901	1 901
Kapitał własny na dzień 30.06.2017	26 856	-1 705	24 056	-22 147	1 901	28 962

INFORMACJA DODATKOWA DO PÓLROCZNEGO SKRÓCONEGO SPRAWOZDANIA
FINANSOWEGO CFI HOLDING S.A.

1. Istotne zmiany wielkości szacunkowych za I półrocze 2017 r.

A. Informacje o istotnych zmianach wartości składników aktywów

- ZMIANA STANU ŚRODKÓW TRWAŁYCH ORAZ ODPISÓW AKTUALIZUJĄCYCH Z NIMI ZWIĄZANYCH

	Maszyny i urządzenia		Środki Transportu		Pozostałe Środki Trwale		Środki trwale w budowie	Razem
		w leasingu		w leasingu		w leasingu		
Wartość bilansowa brutto na dzień 1.01.2017 roku	888	-	810	-	387	-	94	2 178
Zwiększenia, z tytułu:	29	-	-	-	-	-	-	29
nabycia środków trwałych	29	-	-	-	-	-	-	29
Zmniejszenia, z tytułu:	7	-	-	-	-	-	-	7
sprzedaż	-	-	-	-	-	-	-	-
inne zmniejszenie	7	-	-	-	-	-	-	7
Wartość bilansowa brutto na dzień 30.06.2017 roku	910	-	810	-	387	-	94	2 200
Umorzenie na dzień 1.01.2017	549	-	753	-	306	-	-	1 608
Zwiększenia, z tytułu:	34	-	18	-	17	-	-	69
amortyzacji	34	-	18	-	17	-	-	69
Zmniejszenia, z tytułu:	2	-	-	-	-	-	-	2
inne zmniejszenia	2	-	-	-	-	-	-	-
Umorzenie na dzień 30.06.2017 roku	581	-	771	-	323	-	-	1 675
Wartość bilansowa netto na dzień 30.06.2017 roku	329	-	39	-	64	-	94	525

ZMIANA STANU NIERUCHOMOŚCI

	31.12.2016	30.06.2017
a) stan na początek okresu	1 338	1 437
b) zwiększenia (z tytułu)	184	-
- wycena nieruchomości	145	-
c) zmniejszenia (z tytułu)	85	84
-sprzedaż nieruchomości	85	84
d) stan na koniec okresu	1 437	1 353

▪ ZMIANA ZAPASÓW ORAZ ODPISÓW AKTUALIZUJĄCYCH Z NIMI ZWIĄZANYCH

Wyszczególnienie	31.12.2017	30.06.2017
Materiały (według ceny nabycia)	-	-
Produkty gotowe:	1005	1467
Według ceny możliwej od uzyskania	1005	1467
Zapasy ogółem, według niższej z dwóch wartości: ceny nabycia (kosztu wytworzenia) oraz wartości netto możliwej do uzyskania	1005	1467
Odpis aktualizujący wartość wyrobów gotowych	2341	1723

Zapasy	Produkty gotowe
31.12.2016 Wartość Brutto	3346
Sprzedaż	156
30.06.2017 Wartość Brutto	3190
31.12.2016 Odpis Aktualizujący	2341
Rozwiązanie	618
30.06.2016 Odpis Aktualizujący	1723
31.12.2016 Wartość Netto	1 005
30.06.2017 Wartość Netto	1 467

ODPISY AKTUALIZUJĄCE WARTOŚĆ AKTYWÓW

Tytuł	01.01.2017	zwiększenia	zmniejszenia	30.06.2017
Odpisy aktualizujące należności	4 917	580	-	5 497
Odpisy aktualizujące wyroby gotowe	2 341	-	618	1 723

▪ NALEŻNOŚCI

Należności krótkoterminowe

Należności krótkoterminowe	31.12.2016	30.06.2017
Należności handlowe	7 263	6 579
od jednostek powiązanych	2 550	1 126
od pozostałych jednostek	4 713	5 453
Pozostałe należności	300	1 621
z tytułu podatków, ceł, ubezpieczeń	4 713	268
inne	149	1 353

B. Informacje o istotnych zmianach rezerwy i aktywa z tytułu odroczonego podatku dochodowego

	Stan na 31.12.2016	zmiana	Stan na 30.06.2017
Aktywo z tytułu podatku odroczonego	3 253	-159	3 094
Rezerwa z tytułu podatku odroczonego	140	292	432

2. Opis istotnych dokonań lub niepowodzeń Emitenta w okresie objętym półrocznym skróconym sprawozdaniem finansowym, wraz z wykazem najważniejszych zdarzeń ich dotyczących

Informacje zostały opisane w punkcie 12 dodatkowych not objaśniających do skonsolidowanego sprawozdania finansowego Grupy.

3. Opis czynników i zdarzeń, w szczególności o nietypowym charakterze, mających znaczący wpływ na osiągnięte wyniki finansowe

W prezentowanym okresie zostały przedłużone terminy spłaty zobowiązań w wysokości 37 mln zł prezentowane w poprzednim okresie jako zobowiązania krótkoterminowe. Nowy termin spłaty został ustalony na 4 kwartał 2019 roku, dlatego też powyższa wielkość w sprawozdaniu z sytuacji finansowej została zaprezentowana w zobowiązaniach długoterminowych.

4. Objaśnienia dotyczące sezonowości lub cykliczności działalności emitenta w prezentowanym okresie

Proces budowlany ściśle powiązany jest z warunkami atmosferycznymi. Długo utrzymujące się ujemne temperatury oraz obfite opady deszczu mają negatywny wpływ na osiągnięte wyniki spółek w sektorze budowlanych.

5. Informacje dotyczące emisji, wykupu oraz spłaty nie udziałowych i kapitałowych papierów wartościowych

Informacje zostały opisane w punkcie 15 dodatkowych not objaśniających do skonsolidowanego sprawozdania finansowego Grupy.

6. Dywidendy wypłacone i zaproponowane do wypłaty

W związku z osiągniętą stratą w latach poprzednich nie zaproponowano ani nie wypłacono dywidendy.

7. Aktywa i zobowiązania warunkowe

Aktywa i zobowiązania warunkowe zostały opisane w punkcie 18 dodatkowych not objaśniających do skonsolidowanego sprawozdania finansowego Grupy.

8. Instrumenty finansowe

INSTRUMENTY FINANSOWE	31.12.2016		30.06.2017	
	wartość bilansowa	wartość godziwa	wartość bilansowa	wartość godziwa
Należności handlowe oraz pozostałe należności	4 477	4 477	6 579	6 579
Kredyty i pożyczki	10 571	10 571	10 587	10 587
Pozostałe zobowiązania	842 293	842 293	840 583	840 583

9. Oprocentowane kredyty bankowe i pożyczki.

Spółka w okresie sześciu miesięcy zakończonym dnia 30 czerwca 2017 r. nie zawarła nowych umów kredytowych ani aneksów do posiadanych umów kredytowych.

Wyszczególnienie	31.12.2017	30.06.2017
Kredyty	9 236	9 245
Pożyczki	1 334	1 342
Zobowiązania z tytułu leasingu finansowego	-	-
Inne zobowiązania finansowe	-	-
Razem zobowiązania finansowe	10 570	10 587
- długoterminowe	8 436	8 552
- krótkoterminowe	2 134	2 035

Wyszczególnienie	31.12.2017	30.06.2017
Kredyty i pożyczki krótkoterminowe	2 134	2 035
Kredyty i pożyczki długoterminowe	8 436	8 552
Kredyty i pożyczki razem	10 570	10 587

Wyszczególnienie	31.12.2017	30.06.2017
Kredyty i pożyczki krótkoterminowe	2 134	2 035
Kredyty i pożyczki długoterminowe	8 436	8 552
- płatne powyżej 3 lat do 5 lat	8 436	8 552
Kredyty i pożyczki razem	10 570	10 587

Kredyty -stopa procentowa	wartość kredytów
Wibor 1M+marża	809
Wibor 3M+marża	9 778
razem	10 587
Koszty finansowe okresu	285

Stopa procentowa	wartość
Staća stopa procentowa	1 342
razem	1 342
Koszty finansowe okresu	20

10. Długoterminowe kontrakty budowlane

W bieżącym okresie nie występują umowy o charakterze kontraktu budowlanego.

11. Transakcje z jednostkami powiązanymi

Transakcje pomiędzy Emitentem, jej spółkami zależnymi, członkami kluczowej kadry zarządzającej i nadzorującej, bliskimi członkami rodzin oraz właścicielami zaprezentowano poniżej:

Podmiot powiązany	Sprzedaż na rzecz podmiotów powiązanych netto	Zakupy od podmiotów powiązanych netto	Należności od podmiotów powiązanych brutto	w tym przeterminowane	Zobowiązania wobec podmiotów powiązanych brutto	w tym zaległe, po upływie terminu płatności
za okres od 01.01.2017 r. - 30.06.2017 r.						
Jednostki sprawujące współkontrolę lub mające istotny wpływ na jednostkę:						
Razem	-	-	-	-	821 000	-
Jednostki zależne:						
Razem	899	29	948	-	269	-
Jednostki stowarzyszone						
Razem	-	-	-	-	-	-
Pozostałe jednostki powiązane:						
Razem	-	-	-	-	-	-
Osoby Zarządzające						
Razem	-	-	-	-	-	-

Wrocław, dnia 7 wrzesień 2017 rok

Podpisy Zarządu:

.....
Michał Kawczyński
Wiceprezes Zarządu

Podpis osoby sporządzającej sprawozdanie:

.....
Grzegorz Siwek
Dyrektor Finansowy