

SoftBlue SA

**Sprawozdanie zarządu z działalności Softblue S.A.
za okres od 1 stycznia 2024 roku do 31 grudnia 2024 roku**



Wstęp

Niniejsze Sprawozdanie sporządzono celem przedstawienia akcjonariuszom SoftBlue Spółka Akcyjna (zwana dalej: Spółką, SoftBlue, Emitentem) działalności Spółki w roku obrotowym 2024, zgodnie z wymogiem określonym w art. 395 §2 ust. 1 Kodeksu spółek handlowych (t. j. Dz. U. z 2024 r., poz. 18 ze zm.).

Sprawozdanie obejmuje zgodnie z art. 49 ust.2 ustawy o rachunkowości z dnia 29 września 1994 roku (t. j. Dz. U. z 2023 r. poz. 120 ze zm.) istotne informacje o stanie majątkowym i sytuacji finansowej, w tym ocenę uzyskiwanych wyników, a w szczególności następujące części:

1. Zdarzenia istotnie wpływające na działalność jednostki, jakie nastąpiły w roku obrotowym, a także po jego zakończeniu, do dnia zatwierdzenia sprawozdania finansowego.
2. Przewidywany rozwój jednostki.
3. Ważniejsze osiągnięcia w dziedzinie badań i rozwoju.
4. Aktualna i przewidywana sytuacja finansowa.
5. Akcje własne.
6. Personel.
7. Posiadane przez jednostkę oddziały (zakłady).
8. Instrumenty finansowe w zakresie ryzyk. Czynniki ryzyka i opis zagrożeń.
9. Informacje na temat stosowania przez Emitenta zasad ładu korporacyjnego, o których mowa w dokumencie „Dobre Praktyki Spółek Notowanych na NewConnect”.

Prezes Zarządu

Podstawowe dane o Spółce

Nazwa:	SOFTBLUE Spółka Akcyjna
Forma prawna:	spółka akcyjna
Kraj siedziby:	Polska
Siedziba:	Bydgoszcz
Adres:	ul. Jana Zamoyskiego 2B; 85-063 Bydgoszcz
Numer telefonu:	(+48) 52 340 50 30,
Numer faksu:	(+48) 52 340 50 30
Adres e-mail:	sekretariat@softblue.pl
Strona www:	www.softblue.pl
REGON:	341338798
NIP:	967 135 56 63
KRS:	0000436389
Kapitał zakładowy:	10.512.250,00 PLN

Ilość akcji:

13.737.500 akcji serii A o wartości nominalnej 1.373.750,00 PLN
4.000.000 akcji serii B o wartości nominalnej 400.000,00 PLN
8.868.750 akcji serii C o wartości nominalnej 886.875,00 PLN
6.815.000 akcji serii D o wartości nominalnej 681 500,00 PLN
19.000.000 akcji serii E o wartości nominalnej 1.900.000,00 PLN
46.801.250 akcji serii F o wartości nominalnej 4.680.125,00 PLN
5.900.000 akcji serii G o wartości nominalnej 590.000,00 PLN



SOFTBLUES

Zarząd:

Skład Zarządu na dzień 31 grudnia 2024r.:

Michał Kierul – Prezes Zarządu

Wojciech Oczkowski – Członek Zarządu

Rada Nadzorcza:

Skład Rady Nadzorczej na dzień 31 grudnia 2024 r.

Iwona Kierul – Przewodniczący Rady Nadzorczej

Jerzy Kierul – Członek Rady Nadzorczej

Kinga Kierul – Członek Rady Nadzorczej

Piotr Jankowski – Członek Rady Nadzorczej

Piotr Sulima – Członek Rady Nadzorczej

Podstawowa Działalność

SoftBlue S.A. jest firmą doradczo-wdrożeniową w sektorze IT oraz operatorem nowych technologii. Spółka SoftBlue S.A. prowadzi działalność w następujących obszarach:



SOFTWARE



HARDWARE



ROZWIĄZANIA IOT



USŁUGI
TELEKOMUNIKACYJNE



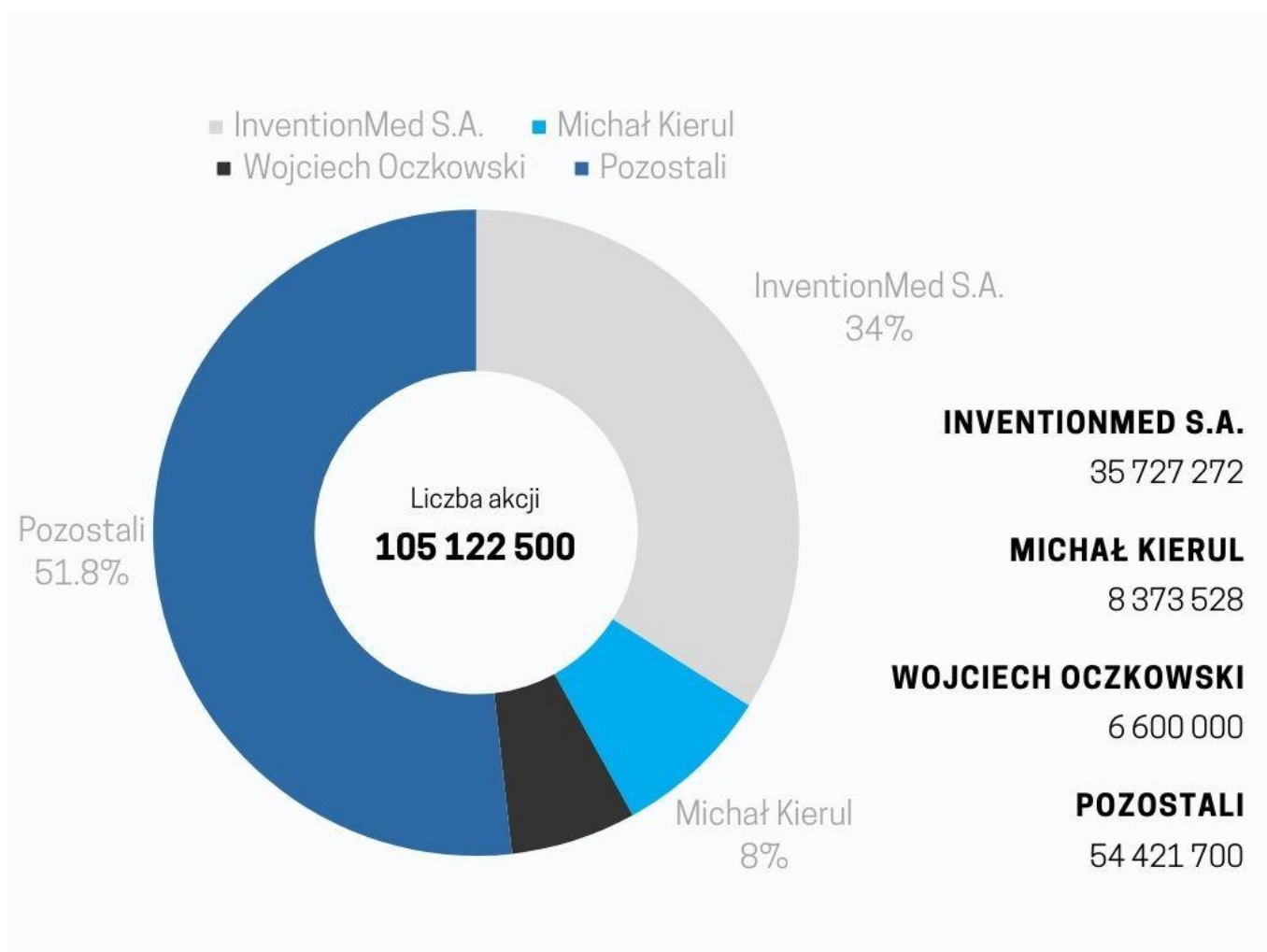
BADANIA I ROZWÓJ





Struktura akcjonariatu Softblue S.A. na dzień 31 grudnia 2024

Akcjonariusz	Liczba akcji	Udział w kapitale zakładowym	Udział w ogólnej liczbie głosów
Inventionmed S.A.	35.727.272	33,99%	33,99%
Michał Kierul	8.373.528	7,96%	7,96%
Wojciech Oczkowski	6.600.000	6,28%	6,28%
Pozostali	54.421.700	51,77%	51,77%
Razem	105.122.500	100,00%	100,00%



1. Zdarzenia istotnie wpływające na działalność jednostki, jakie nastąpiły w roku obrotowym, a także po jego zakończeniu, do dnia zatwierdzenia sprawozdania finansowego.

W ubiegłym roku obrotowym zostało przygotowanych i złożonych ponad 200 ofert odpowiedzi na zapytania, negocjacji i dialogów technicznych. W wyniku działań handlowych podpisano szereg umów z kontrahentami. W roku 2024 rozpoczęto realizację i kontynuację m.in. projektów:

- „Virtual Intelligent Medical Assistant – an innovative, adaptive system of communication with the patient using artificial intelligence methods and techniques”. Projekt ten, rozpoczęty w listopadzie 2022

roku, będzie kontynuowany do końca października 2025 roku, a jego realizacja odbywa się przy wsparciu Agencji Badań Medycznych, ze środków Budżetu Państwa w ramach konkursu ABM/2022/2. Celem projektu jest opracowanie innowacyjnej, zintegrowanej platformy informatycznej wspomagającej proces pozyskiwania i analizy danych medycznych od pacjentów kardiologicznych. Całkowity budżet projektu wynosi 14.378.739,74 zł, z czego dofinansowanie przyznane ze środków publicznych opiewa na kwotę 10.842.623,79 zł.

- W pierwszym miesiącu roku 2024 zakończona została realizacja innego przedsięwzięcia, prowadzonego od sierpnia 2021 roku. Projekt pod nazwą „System ekspertowy rozbioru wody”, współfinansowany w ramach Programu Operacyjnego Inteligentny Rozwój 2014–2020 ze środków Europejskiego Funduszu Rozwoju Regionalnego, był ukierunkowany na opracowanie zaawansowanego narzędzia analitycznego dla infrastruktury wodociągowej. Projekt zakończył się 31 stycznia 2024 roku. Całkowita wartość tego przedsięwzięcia wyniosła 7.137.085,45 zł, natomiast wartość uzyskanego dofinansowania z Unii Europejskiej wyniosła 5.418.578,36 zł.
- SoftBlue S.A. kontynuuje również realizację projektu **„Centrum Badawczo-Rozwojowe optymalizacji zarządzania zasobami wodnymi i energetycznymi”**, współfinansowanego ze środków Europejskiego Funduszu Rozwoju Regionalnego w ramach Programu Inteligentny Rozwój. Celem projektu jest utworzenie infrastruktury badawczo-rozwojowej umożliwiającej prowadzenie prac zmierzających do zdobycia nowej wiedzy w zakresie technologii i produktów wspierających zarządzanie zasobami wodnymi i energetycznymi przy wykorzystaniu zaawansowanych rozwiązań informatycznych. Wartość projektu wynosi 12.083.622,68 zł, z czego dofinansowanie przyznane ze środków publicznych wynosi 5.316.228,78 zł.

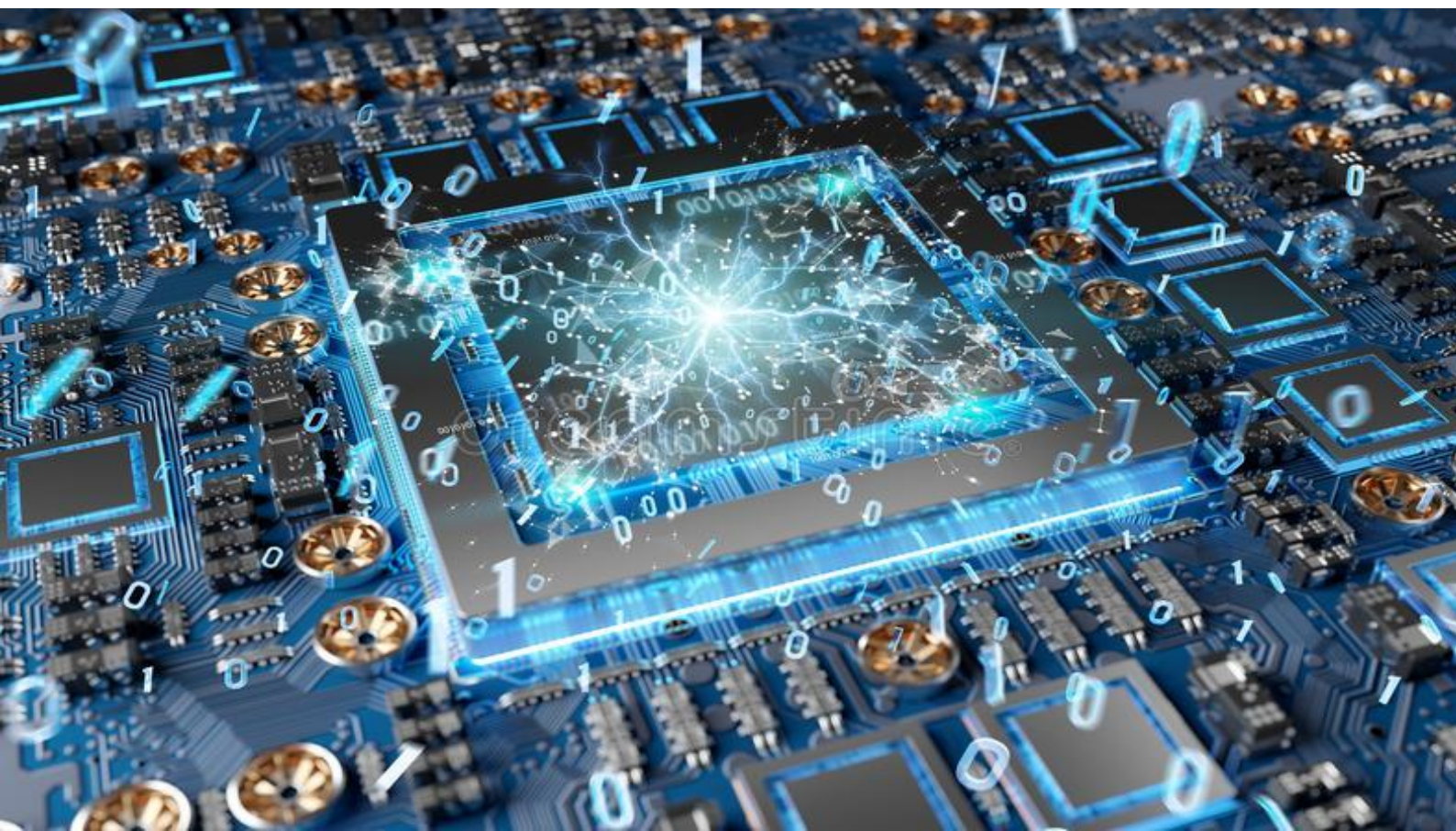
W dniu 31 grudnia 2024 r. dokonano odpisu aktualizującego wartość posiadanych akcji spółki Inventionmed S.A. w łącznej kwocie przekraczającej 5 mln zł. Konieczność dokonania odpisu wynikała z

aktualizacji wartości akcji spółki do kursu giełdowego. Zarząd jest świadomy, że zdarzenie to będzie miało wpływ na wynik finansowy Spółki za rok obrotowy 2024.

Obecnie są prowadzone prace badawcze między innymi nad projektami :

- Projekt AirDron - projekt bezzałogowego statku powietrznego służącego wykrywaniu zanieczyszczeń powietrza, wynikających z tzw. niskich emisji. Produkt jest oferowany na rynku i znajduje wielu odbiorców wśród podmiotów prywatnych i samorządowych. Emitent nadal prowadzi prace badawcze w celu optymalizacji rozwiązania i rozszerzenia zastosowania produktu.
- „Virtual Intelligent Medical Assistant - an innovative, adaptive system of communication with the patient using artificial intelligence methods and techniques Wirtualny Inteligentny Asystent Lekarza - innowacyjny, adaptacyjny system komunikacji z pacjentem z wykorzystaniem metod i technik sztucznej inteligencji”, który jest realizowany od grudnia 2022.

2. Przewidywany rozwój jednostki.



W kolejnym roku działalności Zarząd Spółki w dalszym ciągu zakłada:

- utrzymać dotychczasowych klientów zagranicznych i pozyskiwać nowych,
- budować wartość poprzez sprzedaż wysoko wykwalifikowanych usług z branży software i hardware,
- prowadzić prace nad rozwojem i sprzedażą produktów własnych,
- ukierunkować się na rozwiązania innowacyjne w zakresie technologii i rozwiązań informatycznych oraz z dziedziny B+R,
- rozszerzać oferty rozwiązań opartych na własnych produktach,
- osiągnąć pozycję uznanego dostawcy usług technologicznych,
- prowadzić działania ukierunkowane na wzrost poziomu wiarygodności spółki jako kompetentnego dostawcy wysokotechnologicznych rozwiązań,
- współtworzyć i uczestniczyć w projektach o dużej wartości dodanej, ukierunkowanych na wykorzystanie wysoko zaawansowanej technologii,
- pozyskiwać nowych klientów na dotychczasowe oraz nowo wprowadzone usługi i produkty,
- rozwijać i poszerzać działania HR-owe w celu pozyskiwania nowych wykwalifikowanych pracowników,
- intensywnie rozwijać działalność telekomunikacyjną,
- zintensyfikować działania w zakresie ekspansji zagranicznej, w szczególności poprzez wprowadzanie na rynki międzynarodowe produktów i usług własnych.

Powyższe działania będą możliwe do zrealizowania dzięki sprzyjającym następującym czynnikom zewnętrznym:

- wzrost wydatków inwestycyjnych w zakresie informatyzacji w sektorze prywatnym i publicznym,
- wzrost świadomości przedsiębiorstw o szybko zmieniającej się technologii i potrzebie informatyzacji firm, konieczności

stosowania zaawansowanych technologii, które pomagają budować przewagę konkurencyjną,

- wzrost wymagań odbiorców co do jakości usług w branży informatycznej - co powoduje konieczność ciągłego doskonalenia świadczonych usług,
- wzrost zapotrzebowania na kompleksowe usługi informatyczne oraz na wysoko zaawansowaną technologię,
- wzrost w społeczeństwie świadomości w zakresie wpływu smogu na zdrowie człowieka szczególnie w kontekście niesprzyjających warunków,
- brak samowystarczalności jednostek naukowych regionu do prowadzenia projektów w dziedzinie B+R,
- wzmocnienie działań marketingowych oraz stałe poszerzanie i unowocześnianie oferty produktowej przez przedsiębiorstwa

oraz wewnętrznym:

- prowadzenie projektów na wielu płaszczyznach technologicznych,
- specjalistyczne i nowoczesne wyposażenie działu badawczo-rozwojowego
- posiadanie statusu Centrum Badawczo-Rozwojowego i w związku z tym możliwość świadczenia usług badawczo-rozwojowych oraz korzystanie z ulg,

3. Ważniejsze osiągnięcia w działalności badawczo – rozwojowej.



SOFTBLUE SA w ramach działalności badawczo-rozwojowej, prowadzi badania w zakresie branż/obszarów takich jak UAV, Aerospace, Military & Defense, Oil & Gas, AI głównie dla firm spoza Polski. SOFTBLUE SA jest twórcą wielu patentów i skomercjalizowanych technologii. Firma zatrudnia i współpracuje z wieloma naukowcami. Jako firma komercjalizująca innowacje mamy świadomość korzyści płynących z aplikacji osiągnięć naukowych w biznesie. Na stałe współpracujemy z rodzimymi uczelniami, dzięki czemu możemy rozwijać zaawansowane technologicznie projekty i wdrażać innowacyjne rozwiązania.

Spółka otrzymała w 2016 roku status Centrum Badawczo-Rozwojowego (dalej: CBR) i do dnia dzisiejszego go utrzymuje. Oznacza to, że spełniła kryteria wymagane do uzyskania w/w statusu określone w art. 17 ust.2 ustawy o niektórych formach wspierania działalności innowacyjnej. Emitent jako Centrum Badawczo-Rozwojowe może korzystać z szeregu wymiernych udogodnień finansowych, ale przede wszystkim świadczyć usługi na zewnątrz m.in. podmiotom korzystającym z Funduszy Unijnych. Jedną z takich usług jest wydawanie opinii o innowacyjności w różnych dziedzinach. Statusem Centrum Badawczo – Rozwojowego w Polsce tytułuje się obecnie około 59 podmiotów (według stanu na dzień 13 marca 2025 r).

W dalszej perspektywie to głównie działalność badawczo-rozwojowa będzie stanowić podstawową gałąź rozwoju spółki. Przychody ze sprzedaży usług w 2024 roku wynoszą 17 941 720,80 zł, w tym 8 022 494,80zł dotyczy działalności badawczo-rozwojowej czyli 44,72%. Plany rozwoju SOFTBLUE zakładają podnoszenie jakości oferowanych produktów i usług, intensyfikację skali prowadzonej działalności i jej dywersyfikację.



4. Aktualna i przewidywana sytuacja majątkowa i finansowa.

Suma bilansowa aktywów i pasywów na dzień 31.12.2024 r. wynosi 74 140 860,42 zł, w tym: aktywa trwałe stanowią 80,87%, aktywa obrotowe 19,13% sumy bilansowej, kapitały własne 85,50%, zobowiązania 14,50% sumy bilansowej.

Przychody Spółki ze sprzedaży za okres od 01.01.2024 roku do 31.12.2024 roku wyniosły 18 117 209,18 zł, w tym 8 022 494,80zł dotyczyło działalności badawczo-rozwojowej.

Całość przychodów pochodziła ze sprzedaży produktów, usług oraz działalności badawczo – rozwojowej.

Tym samym spółka spełnia warunek konieczny do utrzymania statusu Centrum Badawczo Rozwojowego w roku 2025.

Koszty działalności operacyjnej za okres od 01.01.2024 roku do 31.12.2024 roku wyniosły 22 800 499,97 zł. Znaczną część tych kosztów stanowiły usługi obce (około 59,41%), wynagrodzenia (około 22,98%) oraz zużycie materiałów i energii (około 3,60%) W ramach poniesionych kosztów ujęto również odpis aktualizujący wartość aktywów finansowych.

Dla pełniejszej oceny aktualnej kondycji finansowej Spółki poniżej zaprezentowano podstawowe wskaźniki finansowe obrazujące rentowność, płynność, zadłużenie oraz sprawność operacyjną SoftBlue S.A. w ujęciu porównawczym za lata 2023 i 2024. Analiza wskaźnikowa stanowi uzupełnienie danych liczbowych zawartych w sprawozdaniu finansowym.

Wskaźniki rentowności				
<i>Nazwa wskaźnika</i>	<i>Formuła obliczeniowa</i>	<i>Wartość pożądana</i>	<i>01.01.2024 31.12.2024</i>	<i>01.01.2023 31.12.2023</i>
Rentowność sprzedaży netto	zysk netto/ przychody netto ze sprzedaży	max	-24,45%	13,67%
Rentowność kapitału własnego	zysk netto /kapitał własny bez wyniku finansowego bieżącego roku	max	-6,53%	5,65%
Rentowność aktywów	zysk netto / aktywa ogółem	max	-5,97%	4,52%
Wskaźniki sprawności wykorzystania zasobów				
<i>Nazwa wskaźnika</i>	<i>Formuła obliczeniowa</i>	<i>Wartość pożądana</i>	<i>01.01.2024 31.12.2024</i>	<i>01.01.2023 31.12.2023</i>
Wskaźnik rotacji należności w dniach	(należności z tytułu dostaw i usług/przychody ze sprzedaży)*360	min	54,0	52,0
Wskaźnik	(zobowiązania z	min	48,0	32,0

rotacji zobowiązań w dniach	tytułu dostaw i usług/koszty własne sprzedaży)*360			
Wskaźniki zadłużenia/finansowania				
<i>Nazwa wskaźnika</i>	<i>Formuła obliczeniowa</i>	<i>Wartość pożądana</i>	<i>01.01.2024 31.12.2024</i>	<i>01.01.2023 31.12.2023</i>
Współczynnik zadłużenia	kapitał obcy / kapitały ogółem	0,3 - 0,5	0,1	0,2
Pokrycie zadłużenia kapitałem własnym	kapitał własny/ zobowiązania wraz z rezerwami	>1	5,9	5,4
Wskaźniki płynności finansowej				
<i>Nazwa wskaźnika</i>	<i>Formuła obliczeniowa</i>	<i>Wartość pożądana</i>	<i>01.01.2024 31.12.2024</i>	<i>01.01.2023 31.12.2023</i>
Wskaźnik płynności szybkiej	(inwestycje krótkoterminowe + należności krótkoterminowe) / zobowiązania krótkoterminowe	0,8 - 1,2	2,6	4,8
Udział kapitału pracującego w całości aktywów	kapitał obrotowy/ aktywa ogółem	max	11,9%	19,9%

5. Akcje własne

Spółka w roku 2024 nie nabywała akcji własnych.

6. Personel.

Liczba osób zatrudnionych przez spółkę, w przeliczeniu na pełne etaty na dzień 31.12.2024 r. wynosiła 33,32 etaty. Spółka oferuje atrakcyjne warunki pracy, oraz zapewnia pracownikom rozwój poprzez udział w szkoleniach. Przyjęty model zarządzania kapitałem ludzkim zakłada zatrudnianie osób pod konkretne projekty na podstawie umów cywilno-prawnych. Spółka podpisuje umowy o dzieło oraz umowy z osobami prowadzącymi jednoosobową działalność gospodarczą. Liczba osób współpracujących na podstawie wyżej opisanych umów wynosiła na dzień 31.12.2024r. - 115.

7. Posiadane przez jednostkę oddziały (zakłady).

SoftBlue S.A. Biuro w Warszawie (ul. Trębacka 4, 00-074 Warszawa)

SoftBlue S.A. Centrum Badawczo - Rozwojowe w Bydgoszczy (ul. Gdańska 106, 85-021 Bydgoszcz)



8. Instrumenty finansowe w zakresie ryzyk. Czynniki ryzyka i opis zagrożeń.

Ryzyko związane z pogorszeniem sytuacji gospodarczej

Popyt na usługi i produkty oferowane przez Spółkę Emitenta jest ściśle związany z ogólną sytuacją gospodarczą i tempem wzrostu ekonomicznego w Polsce. Niekorzystne zmiany w otoczeniu makroekonomicznym na rynku polskim, w szczególności spowolnienie tempa wzrostu gospodarczego, wzrost zadłużenia budżetu państwa lub zmniejszenie nakładów na wydatki publiczne mogą w negatywny sposób wpływać na popyt na usługi Spółki, a tym samym na jej działalność i osiągnięte wyniki finansowe. Celem ograniczenia tego ryzyka Zarząd Emitenta:

- na bieżąco monitoruje sytuację gospodarczą w Polsce oraz za granicą z odpowiednim wyprzedzeniem dostosowując strategię Emitenta do występujących zmian,
- planuje dalszą dywersyfikację geograficzną działalności tak, aby uniezależnić się od regionalnych wahań koniunktury.

Ryzyko związane z regulacjami prawnymi

Polski system prawny charakteryzuje się wysoką częstotliwością zmian. Na działalność Emitenta potencjalny negatywny wpływ mogą mieć nowelizacje m.in. w zakresie prawa handlowego, prawa autorskiego, przepisów kodeksu cywilnego, prawa zamówień publicznych, prawa pracy, ubezpieczeń społecznych, przepisy Ustawy o ochronie danych osobowych. Ponadto wiele modyfikacji przepisów prawa wynika z dostosowywania prawa krajowego do norm prawa Unii Europejskiej. W związku z powyższym niejednokrotnie pojawiają się wątpliwości w zakresie interpretacji dokonywanych zmian. Błędna interpretacja przepisów prawa może skutkować nałożeniem na Emitenta kar lub sankcji administracyjnych lub finansowych. W celu minimalizacji przedmiotowego ryzyka Emitent na bieżąco przeprowadza badania potwierdzające zgodność procedur przeprowadzanych przez Spółkę z bieżącymi regulacjami prawnymi oraz zdecydował się na

outsourcing większości usług prawnych i finansowych wybierając na partnerów w tym zakresie sprawdzone i wiarygodne instytucje.

Ryzyko siły wyższej

W przypadku zajścia nieprzewidywalnych zdarzeń, takich jak na przykład wojny lub ataków terrorystycznych, może dojść do niekorzystnych zmian w koniunkturze gospodarczej oraz na rynku finansowym, co może negatywnie wpłynąć na sytuację finansową Emitenta. Ponadto takie zdarzenia losowe jak: pożary, powodzie i inne nadzwyczajne działania sił przyrody, mogą powodować awarie lub zniszczenia istotnego majątku rzeczowego, należącego do SoftBlue S.A., jak również zakłócenia w świadczeniu usług i dostawie produktów, co może negatywnie wpłynąć na osiągnięte przez Emitenta wyniki finansowe.

Ryzyko związane z ubezpieczaniem majątku

Emitent posiada zawarte umowy ubezpieczeniowe obejmujące cały majątek Spółki. Istnieje jednak ryzyko, że podczas wystąpienia zdarzenia wystąpią szkody, których Emitent nie przewidział lub zostały wyłączone osobną klauzulą, o której Emitent nie wiedział lub klauzulą ogólnego braku odpowiedzialności przy danych okolicznościach zdarzenia. Zdarzenia takie mogą spowodować wypłatę odszkodowania w części lub odmowę wypłaty odszkodowania. Ponadto w przypadku ubezpieczenia majątku według cen odtworzeniowych istnieje ryzyko, że całkowity koszt odtworzenia zniszczonego majątku przewyższy kwotę otrzymanego odszkodowania. Powyższe może mieć negatywny wpływ na wyniki finansowe Emitenta. W celu minimalizacji tego ryzyka przeprowadzane są audyty ubezpieczeniowe, tak aby zawierane polisy zapewniały optymalną ochronę Emitenta.

Ryzyko niedostatecznej ochrony ubezpieczeniowej

Czynnikiem mogącym powodować straty jest pożar lub inny czynnik losowy, jak zalanie czy inne zdarzenie powodujące uniemożliwienie normalnego wykorzystywania maszyn i urządzeń lub budynku w którym są świadczone usługi będącego w posiadaniu Emitenta. W celu zminimalizowania ryzyka utraty wartości posiadanych pomieszczeń wraz z wyposażeniem Emitent podpisał umowy ubezpieczenia mienia od

pożaru i innych zdarzeń losowych. Wystąpienie powyższego ryzyka może mieć negatywny wpływ na wyniki finansowe Emitenta poprzez brak świadczenia usług oraz przewyższenie kosztów przywrócenia lokalu do stanu pierwotnego umożliwiającego ponowne oddanie go do użytkowania lub kosztów zakupu maszyn i urządzeń od kwot uzyskanych z tytułu odszkodowania z polis ubezpieczeniowych. W opinii Emitenta zawarte umowy ubezpieczeniowe przez spółkę w wystarczającym zakresie chronią przed powyższym ryzykiem. Nie można jednak z całą pewnością wykluczyć, że wysokość szkód spowodowanych wystąpieniem zdarzeń objętych ochroną ubezpieczeniową może przekroczyć limity ubezpieczenia, które zostały objęte polisą. Dodatkowo nie można wykluczyć wystąpienia zdarzenia, które nie będzie objęte ubezpieczeniem, co może zmusić Emitenta do ponoszenia znacznych nakładów na pokrycie szkody. W celu minimalizacji wystąpienia tego ryzyka Emitent współpracuje z profesjonalną firmą brokerską, która stale analizuje poziom ryzyk i dostosowuje zakres ubezpieczenia do aktualnych potrzeb Emitenta.

Ryzyko związane z pozyskiwaniem nowych branżowych projektów inwestycyjnych

Istotna część działalności SoftBlue S.A. opiera się na realizacji projektów inwestycyjnych z dziedziny informatycznej. W przypadku wystąpienia kryzysu w branży IT, niewykluczony jest spadek ilości projektów zleczanych Spółce do realizacji, co może wiązać się ze spadkiem poziomu przychodów Emitenta, a w skrajnych przypadkach z utratą płynności finansowej i zdolności do regulowania bieżących zobowiązań. Ryzyko to minimalizuje fakt, że Spółka działała po stronie zamawiającego – jako np. inżynier kontraktu i po stronie wykonawcy, dzięki czemu nabyła unikalną wiedzę i doświadczenie oraz silną pozycję w ramach współpracy z klientami. Dodatkowo Spółka jest wyspecjalizowana w prawie zamówień publicznych (wiele przygotowanych zamówień publicznych w przeszłości, bogate doświadczenie pracowników i współpracowników w tym zakresie), która to wiedza ułatwia pozyskiwanie kolejnych zamówień – już jako wykonawca, zwiększając szansę na pozyskanie kolejnych projektów.

Ryzyko związane z prawidłowością pozyskiwania uprawnień majątkowych do korzystania z utworów o walorach prawno-autorskich

SoftBlue S.A. narażona jest na ryzyko pozyskiwania uprawnień majątkowych do korzystania z utworów o walorach prawno-autorskich, tj. programów komputerowych, w tym aplikacji webowych. Szczególna uwaga dotyczy prawidłowego formułowania treści umów zawieranych z zewnętrznymi dostawcami-usługodawcami (umowy świadczenia usług o dzieło), który każdorazowo w sytuacji dotyczącej podzlecenia lub zlecenia opracowania oprogramowania winny zawierać postanowienia z jednej strony dotyczące zasad przeniesienia majątkowych praw autorskich lub udzielenia licencji, z drugiej zaś zabezpieczające przed podnoszeniem roszczeń przez osoby trzecie (łącznie z adekwatnymi karami umownymi dla podwykonawców oraz zasadami ponoszenia kosztów ewentualnych postępowań cywilnych czy karnych). W zakresie umów pracowniczych, których treść co prawda zabezpiecza prawidłowe pozyskiwanie majątkowych praw autorskich dotyczących utworów powstałych w ramach stosunku pracy, nacisk należy położyć na kontrolę zasad zlecania oraz wykonywania pracy, tj. odnotowywanie faktu poleceń służbowych dotyczących realizacji danego utworu prawno-autorskiego, kwestie realizacji w ramach godzin pracy (lub w ramach tzw. nadgodzin). Jednocześnie nie należy zapominać o kwestii weryfikacyjnej kontroli jakości zatrudnionych programistów, tj. weryfikowania braku wykorzystywania przez pracowników efektów pracy osób trzecich i przedstawiania ich jako rezultat własnych starań w ramach stosunku pracy (zwłaszcza w kontekście bogatego repozytorium rozwiązań typu open source, powszechnie dostępnego i jednocześnie zwykle darmowego pod warunkiem wykorzystywania dla celów niekomercyjnych lub związanego z obowiązkiem odnotowania autorstwa w dziele, dla którego dane rozwiązanie jest elementem składowym). W zakresie realizacji projektów integrujących rozwiązania informatyczne z zaawansowanymi rozwiązaniami sprzętowymi wskazać należy z jednej strony na ryzyko nieuprawnionego naśladownictwa ze strony osób trzecich, mogącego nawet przyjmować rozmiary plagiatu i związanych z powyższymi potrzebami i kosztami ochrony patentowej tworzonych rozwiązań; z drugiej zaś wobec nieuniknionego

zastosowania podzespołów produkowanych przez osoby trzecie, w tym ich elementów informatycznych w postaci sterowników, ryzyka podnoszenia przez osoby trzecie naruszeń majątkowych praw autorskich czy patentowych tychże osób w tworzonych produktach.

Ryzyko naruszenia majątkowych praw autorskich czy patentowych

W zakresie realizacji projektów integrujących rozwiązania informatyczne z zaawansowanymi rozwiązaniami sprzętowymi, Emitent narażony jest na ryzyko nieuprawnionego naśladownictwa ze strony osób trzecich, które może przyjmować formę plagiatu. W związku z powyższym Spółka może być narażona na koszty związane z ochroną patentową tworzonych przez siebie rozwiązań. Z drugiej strony, wobec nieuniknionego zastosowania podzespołów produkowanych przez osoby trzecie, w tym elementów informatycznych, istnieje ryzyko podnoszenia przez te osoby zarzutu naruszeń ich majątkowych praw autorskich czy patentowych w tworzonych przez SoftBlue S.A. rozwiązaniach.

Ryzyko związane z wprowadzaniem nowych rozwiązań, wdrażaniem nowych produktów i usług lub modyfikacją istniejących produktów i usług

Specyfiką branży IT jest bardzo szybka ewolucja stosowanych technologii i rozwiązań informatycznych, a w związku z tym krótki cykl "życia" oferowanych produktów i towarów. Dla SoftBlue S.A. oznacza to konieczność zmian we własnych produktach i ustawiczne szkolenia w zakresie technologii i produktów innych uczestników rynku. Istnieje ryzyko, że pomimo ciągłego dostosowywania oferty, Spółka może nie być w stanie zaoferować rozwiązań, które będą najlepiej spełniały oczekiwania klientów. Pojawienie się na rynku alternatywnych nowych rozwiązań może spowodować, że produkty i usługi znajdujące się w portfolio Spółki mogą nie zapewnić jej przychodów oczekiwanych przy ich tworzeniu i rozwoju. Spółka stara się redukować to ryzyko, stale monitorując aktualne trendy rynkowe i technologiczne oraz stosownie do tego adaptując swoje produkty oraz metody ich wytwarzania. W związku z początkowym etapem komercjalizacji, istnieje ryzyko niepowodzenia sprzedaży nowych innowacyjnych rozwiązań, niesprawdzonych wcześniej w pełnym użytku komercyjnym. Ponadto,

działania marketingowe mogą nie przekonać wystarczającej liczby potencjalnych klientów do korzystania z rozwiązania, które może okazać się zbyt mało atrakcyjne dla odbiorców. W związku z powyższym zagrożeniem, SoftBlue S.A. przed wdrożeniem nowych usług zamierza przeprowadzić fazę szczegółowych testów, których pomyślność stanowić będzie potwierdzenie technicznej gotowości produktu do sprzedaży, a ponadto dla wszystkich projektów Spółki przeprowadzane będą pełne studia wykonalności, tak jak to Spółka czyniła dotychczas. Pomimo niemożności całkowitego ograniczenia powyższego ryzyka, Spółka zwraca uwagę, iż innowacyjne propozycje Spółki stwarzają okazję do wyprzedzenia działań konkurencji i wypracowania zakładanej pozycji rynkowej w określonym segmencie. Prawdopodobieństwo ziszczenia się niniejszego ryzyka będzie stopniowo malało wraz z upływem czasu od wprowadzenia innowacyjnych rozwiązań do oferty Emitenta oraz pozyskaniem kolejnych klientów korzystających z usług i produktów Spółki.

Ryzyko związane z celami strategicznymi

Plany rozwoju Emitenta zakładają intensyfikację skali prowadzonej działalności i jej dywersyfikację. Realizacja elementów strategii rozwoju w dużym stopniu uzależniona jest od zdolności adaptacji do warunków otoczenia rynkowego. Działania Spółki, które okażą się nietrafne w wyniku złej oceny otoczenia rynkowego, bądź nieumiejętnego dostosowania się do zmiennych warunków tego otoczenia, mogą mieć negatywny wpływ na działalność, sytuację finansowo-majątkową i wyniki finansowe Emitenta. Istnieje, zatem, ryzyko nieosiągnięcia części lub wszystkich założonych celów strategicznych. W związku z tym przychody i zyski osiągnięte w przyszłości przez SoftBlue S.A. zależą od jego zdolności do skutecznej realizacji opracowanej długoterminowej strategii. Spółka redukuje przedmiotowe ryzyko odnoszące się do realizacji planowanych projektów poprzez gruntowne analizy wykonalności. Ponadto w celu ograniczenia ryzyka celów strategicznych, Zarząd Emitenta na bieżąco analizuje czynniki mogące mieć potencjalnie niekorzystny wpływ na działalność i wyniki finansowe, a w razie potrzeby podejmuje niezbędne decyzje i działania.

Ryzyko związane ze wzrostem konkurencji na rynku usług informatycznych

SoftBlue S.A. działa na rynku usług informatycznych, który charakteryzuje się wysokim i stale rosnącym poziomem konkurencyjności. Do grona konkurentów Spółki można zaliczyć z jednej strony międzynarodowe koncerny z branży IT oraz globalne i krajowe firmy oferujące wdrażanie rozwiązań informatycznych, z drugiej natomiast strony małe przedsiębiorstwa i tzw. freelancerów oferujących usługi po niskich cenach. Emitent obserwuje niemalejącą presję cenową oraz próby wchodzenia na rynek globalnych dostawców usług informatycznych. Zachodzące procesy konsolidacji w sektorze powodują silniejsze umacnianie się na rynku największych graczy. Nie można też wykluczyć, że pojawi się podmiot będący w stanie wytworzyć produkty oferujące podobne rozwiązania technologiczne i funkcjonalne do stosowanych przez SoftBlue S.A. Wzrost konkurencji na rynku IT w regionie w postaci dużych firm może także spowodować problemy z pozyskaniem odpowiedniej kadry pracowniczej wchłanianej przez większe korporacje. Postępujący wzrost konkurencji może spowodować utratę przez SoftBlue S.A. dotychczasowych i potencjalnych klientów, ograniczyć możliwość pozyskania wykwalifikowanej siły roboczej, a tym samym uniemożliwić realizowanie zakładanej strategii i skali oczekiwanych przychodów. Może to powodować pogorszenie wyników finansowych i prowadzić do problemów z bieżącą płynnością. Emitent ogranicza ryzyko związane z nasileniem konkurencji poprzez budowanie trwałych relacji z kluczowymi klientami, a także poprawę jakości i efektywności działań w zakresie tworzenia oprogramowania i świadczenia usług. Spółka na bieżąco monitoruje sytuację na rynku usług informatycznych i opiera swoją strategię na oferowaniu produktów i usług specyficznych, wyróżniających się na rynku, nie podlegających nasilonej walce konkurencyjnej, jak w przypadku standardowych usług informatycznych. Dodatkowo SoftBlue S.A. minimalizuje przedmiotowe ryzyko poprzez działania w celu przekształcenia w operatora nowych technologii w celu uniknięcia traktowania jako klasyczny dostawca usług informatycznych.

Ryzyko związane z wirtualizacją działalności firm sektora IT tj. przechowywaniem rozwiązań informatycznych na zewnętrznych zasobach sprzętowych (zewnętrzny hosting)

SoftBlue S.A. narażona jest na ryzyka związane z wirtualizacją działalności firm sektora IT, tj. przechowywaniem rozwiązań informatycznych na zewnętrznych zasobach sprzętowych (zewnętrzny hosting), co wiąże się z ryzykiem związanym z wpływem zaburzeń w zakresie działalności osób trzecich. Powyższe jednak nie powinno przekreślać korzystania z tychże zasobów wobec zdecydowanie pozytywnego efektu kosztowego, oraz co istotne standardowo wysokiego poziomu zabezpieczenia przed atakami hackerskimi oraz przerwami w działalności (m.in. dostawy prądu) podmiotów wyspecjalizowanych.

Ryzyko związane z błędami ludzkimi

Działalność prowadzona przez Emitenta charakteryzuje się stosunkowo dużym ryzykiem związanym z błędami ludzkimi. W toku świadczenia usług mogą wystąpić m.in. błędy programistyczne lub pomyłki związane z danymi dotyczącymi klienta, co może spowodować nieprawidłowe działania oprogramowania lub opóźnienia w dostarczaniu gotowego rozwiązania do klienta. W konsekwencji, Spółka może być narażona na utratę zaufania klientów, a w przypadku istotnych uchybień może mieć to negatywny wpływ na jej wyniki finansowe. Celem minimalizacji przedmiotowego ryzyka, SoftBlue S.A. wprowadziła dedykowany, zintegrowany system informatyczny B2B, który służy do komunikacji pomiędzy Spółką i jej klientami oraz pomaga w obiegu i przechowywaniu informacji. Ponadto, dla każdego rozwiązania IT przed wdrożeniem do sprzedaży przeprowadzany jest szereg testów, które minimalizują ryzyko powstania błędów programistycznych. Spółka nawiązała również współpracę ze specjalistyczną agencją Human Resources w celu optymalizacji procesu naboru nowych kadr, co zmniejsza ryzyko ewentualnych błędnych decyzji personalnych.

Ryzyko związane z niewypłacalnością klientów Emitenta

SoftBlue S.A. oferuje swoim klientom odroczone terminy płatności za dostarczane towary, produkty i usługi. Powoduje to powstanie ryzyka stałej lub czasowej niewypłacalności klientów, która może negatywnie wpłynąć na bieżącą płynność finansową, a w przypadku stałej niewypłacalności klienta – także na wynik finansowy SoftBlue S.A. Spółka ogranicza to ryzyko sprawdzając wiarygodność nowych klientów, stale monitorując stan należności oraz utrzymując odpowiedni poziom środków pieniężnych na rachunkach bankowych.

Ryzyko wzrostu kosztów działalności Emitenta

Wpływ na wyniki finansowe SoftBlue S.A. ma szereg czynników niezależnych od Spółki, w tym mających istotny wpływ na jej koszty działalności. Do czynników tych można zaliczyć między innymi wzrost płac informatyków i innych specjalistów oraz zmiany cen nabywanych przez Spółkę towarów. Obecnie koszty osobowe stanowią największy składnik kosztów ponoszonych przez SoftBlue S.A. Ewentualny wzrost płac specjalistów IT w Polsce stanowi, więc, zagrożenie w zakresie kontroli kosztów operacyjnych. Jeżeli takiemu przyrostowi kosztów nie będzie towarzyszył jednoczesny wzrost przychodów, istnieje ryzyko pogorszenia rentowności osiąganego w ramach działalności Spółki.

Ryzyko związane z utratą kluczowych i wykwalifikowanych pracowników

Pracownicy o odpowiednich kompetencjach i doświadczeniu mają kluczowe znaczenie dla funkcjonowania i rozwoju SoftBlue S.A. Na krajowym rynku pracy obserwuje się nadal wzrastający popyt na programistów i konsultantów IT. Taka sytuacja utrudnia proces rekrutacji oraz stwarza ryzyko odejścia pracowników i współpracowników, w tym osób kluczowych. Może to skutkować niewywiązaniem się przez SoftBlue S.A. z przyjętych zamówień, koniecznością rezygnacji z potencjalnych zleceń, a także w skrajnym przypadku utratą posiadanego „know how”. Spółka stara się zapobiegać przedmiotowemu ryzyku oferując atrakcyjne warunki pracy pracownikom zatrudnianym na podstawie umów o pracę oraz zapewniając im rozwój poprzez udział w specjalistycznych szkoleniach.

Spółka stara się także zapewnić jak najlepsze warunki osobom, które współpracują z nią na innej podstawie prawnej, m.in. na umowach cywilnoprawnych.

Ryzyko kluczowych osób

Pan Michał Kierul, Prezes Zarządu Emitenta odgrywa znaczącą rolę w działalności Spółki. Dotyczy to zarówno bieżącej działalności jak i kreowania przyszłych planów rozwojowych. Jakiegokolwiek wydarzenia, które mogłyby ograniczyć zaangażowanie Pana Michała Kierul w sprawy Spółki mogłyby negatywnie wpłynąć na jej działalność i perspektywy rozwoju.

Ryzyko związane z błędami w procedurach

Specyfika działalności SoftBlue S.A. stwarza ryzyko wystąpienia błędów w procedurach pojawiających się w toku prowadzonej działalności. Hipotetyczne sytuacje mogą dotyczyć błędnego dostosowania produktu do potrzeb klienta czy opóźnienia w realizacji projektu.

Ryzyko zakończenia współpracy ze współwykonawcami

Realizacja projektów Emitenta oparta jest na współpracy z innymi podmiotami, w tym np. z instytucjami naukowymi. Również planowane w przyszłości przedsięwzięcia oparte są na ścisłej współpracy zarówno w zakresie przygotowania projektu, jak i jego realizacji. Dotychczas poprawna współpraca w przyszłości może ulec pogorszeniu np. w przypadku wycofania się danego podmiotu z kooperacji. Rodzi to ryzyko zakłócenia realizowanych projektów oraz negatywnego wpływu na strategię i działalność operacyjną SoftBlue S.A.

Ryzyko związane z udziałem kosztów usług obcych w strukturze kosztów operacyjnych Emitenta

W prowadzonej działalności Emitent w szerokim stopniu korzysta z usług świadczonych przez dostawców zewnętrznych oraz partnerów czy podwykonawców. Wpływa to na wysoki udział kosztów usług obcych w strukturze kosztów działalności operacyjnej Spółki. Istotny udział kosztów usług obcych sprawia, iż działalność Emitenta narażona jest na ryzyko związane z możliwym znaczącym wzrostem cen usług świadczonych przez wyżej wymienione podmioty. Sytuacja taka mogłaby

znacząco zwiększyć koszty funkcjonowania Emitenta, a tym samym negatywnie wpłynąć na jego wyniki finansowe. Zgodnie z opinią Zarządu Emitenta, w obecnej sytuacji rynkowej ryzyko to ulega stopniowemu zmniejszeniu. Podpisywane są długoterminowe umowy mające zapewnić ceny za usługi na stałym poziomie w okresie obowiązywania umów. Czynniki ryzyka związane z opóźnieniami w realizacji kontraktów oraz naliczeniem kar umownych. Prowadzenie działalności przez Emitenta może odbywać się na podstawie stosownych umów oraz zgodnie z ustalonymi w tych umowach terminami. Nieterminowość realizacji przez Emitenta zobowiązań umownych może skutkować naliczaniem kar umownych. Wskazany czynnik ryzyka przeciwdziała w szczególności fakt, iż Emitent dokłada należytej staranności w zakresie realizacji zobowiązań umownych.

Ryzyko związane z udzieleniem pożyczek

Znacząca część aktywów finansowych Emitenta została zaangażowana w formie pożyczek udzielonych innym podmiotom, na łączną kwotę przekraczającą 18 mln zł. Skoncentrowanie tak istotnych środków w ograniczonej liczbie wierzycieli generuje ryzyko zarówno płynnościowe, jak i ryzyko utraty wartości kapitału w przypadku problemów finansowych po stronie dłużników. Ewentualne opóźnienia w spłacie lub pogorszenie sytuacji gospodarczej pożyczkobiorców mogą negatywnie wpłynąć na wynik finansowy Emitenta oraz jego zdolność do prowadzenia pozostałej działalności operacyjnej i inwestycyjnej. Zarząd monitoruje na bieżąco sytuację ekonomiczną kontrahentów, a decyzje kredytowe podejmuje z uwzględnieniem zasady ostrożności. Struktura aktywów Spółki podlega systematycznej analizie pod kątem poziomu ryzyka bilansowego i dywersyfikacji.

Ryzyko związane z sytuacją geopolityczną i destabilizacją regionu

Trwające napięcia geopolityczne, w szczególności o charakterze wojennym, mogą skutkować odpływem kapitału z regionu Europy Środkowo-Wschodniej, a także ograniczeniem aktywności inwestycyjnej podmiotów krajowych i zagranicznych. Wysoki udział wydatków z budżetu państwa na cele zbrojeniowe może prowadzić do ograniczenia innych nakładów publicznych, w tym na sektor innowacji, cyfryzacji i

badan, co poórednio wpływa na możliwości realizacji projektów przez Emitenta. W ocenie Spółki, przedłużająca się destabilizacja międzynarodowa oraz percepcja regionu jako niestabilnego makroekonomicznie i politycznie może skutkować ograniczeniem finansowania i zainteresowania inwestorów, co przełoży się również na kondycję rynku usług IT. SoftBlue S.A., jako podmiot funkcjonujący w sektorze zależnym od przewidywalności otoczenia gospodarczego, dostrzega to ryzyko i aktywnie monitoruje sytuację makroekonomiczną oraz analizuje scenariusze adaptacyjne w przypadku dalszej eskalacji zagrożeń w regionie.

9. Informacje na temat stosowania przez Emitenta zasad ładu korporacyjnego, o których mowa w dokumencie „Dobre Praktyki Spółek Notowanych na NewConnect

Instrumenty finansowe Spółki, uchwałą Nr 1260/2015 Zarządu Giełdy Papierów Wartościowych z dnia 9 grudnia 2015 roku, zostały wprowadzone do Alternatywnego Systemu Obrotu na rynku NewConnect. Wobec powyższego akcje Emitenta nie znajdują się w publicznym obrocie na rynku regulowanym. Wywiązując się jednak z obowiązku nałożonego § 5 pkt 6.1 Załącznika nr 3 do Regulaminu ASO, Spółka w raporcie rocznym przedstawia informacje na temat stosowania zasad ładu korporacyjnego, o którym mowa w dokumencie „Dobre Praktyki Spółek Notowanych na NewConnect 2024”.

SoftBlue SA

Siedziba Główna

SoftBlue SA

ul. Jana Zamoyskiego 2B

85-063 Bydgoszcz

Tel. +48 52 340 50 30/+48 52 321 28 02

Fax: +48 52 340 50 30 / +48 52 321 28 01

E-mail: softblue@softblue.pl

Sąd Rejonowy w Bydgoszczy

XIII Wydział Gospodarczy Krajowego Rejestru Sądowego

Nr Rejestru Przedsiębiorców KRS: 0000436389

Wysokość Kapitału Zakładowego: 10 512 250,00 zł