



voicetel

COMMUNICATIONS S.A.

RAPORT ZA I KWARTAŁ 2020 R.

tj. za okres od 01 stycznia 2020 r. do 31 marca 2020 r.

Sporządzony w dniu 15 maja 2020 r.

Spis Treści

I.	Wprowadzenie	3
1.	Pismo Prezesa	3
II.	Informacje ogólne o Voicetel Communications S.A.	5
1.	Dane teleadresowe	6
2.	Skład Zarządu Spółki	6
3.	Skład Rady Nadzorczej Spółki	6
4.	Informacje na temat zatrudnienia	6
5.	Wskazanie jednostek wchodzących w skład grupy kapitałowej	6
6.	Opis działalności Voicetel Communications S.A.	7
III.	Opis stanu realizacji działań i inwestycji Emitenta oraz harmonogramu ich realizacji	8
1.	Technologia, usługi i produkty rozwijane przez Spółkę	9
a.	Brilliance – technologia rozumienia intencji człowieka prowadzenia nieliniowej konwersacji	9
b.	Custom development procesów automatycznej obsługi telefonicznej	11
2.	Postęp realizacji strategii rozwoju Spółki	13
a.	Istotne dokonania i niepowodzenia Emitenta w raportowanym okresie oraz najważniejsze czynniki i zdarzenia mające wpływ na osiągnięte wyniki	13
b.	Istotne zdarzenia po dacie bilansowej	15
c.	Informacja dotycząca prognoz wyników	17
IV.	Rynek Kapitałowy i Corporate Governance	18
V.	Kwartalne skrócone sprawozdanie finansowe	20
1.	Informacje o zasadach przyjętych przy sporządzaniu raportu, w tym informacje o zmianach stosowanych zasad (polityki) rachunkowości	21
2.	Zasady rachunkowości	22
3.	Skonsolidowany Rachunek zysków i strat Grupy Emitenta (w zł)	23
4.	Skonsolidowany Bilans Grupy Emitenta – Aktywa (w zł)	24
5.	Skonsolidowany Bilans Grupy Emitenta – Pasywa (w zł)	25
6.	Skonsolidowany Rachunek przepływów pieniężnych Grupy Emitenta (w zł)	26
7.	Skonsolidowane Zestawienie zmian w kapitale własnym Grupy Emitenta (w zł)	27
8.	Jednostkowy Rachunek zysków i strat Emitenta – wybrane dane (w zł)	28
9.	Jednostkowy Bilans Emitenta – Aktywa – wybrane dane (w zł)	29
10.	Jednostkowy Bilans Emitenta – Pasywa – wybrane dane (w zł)	30
10.	Jednostkowy Rachunek przepływów pieniężnych – wybrane dane (w zł)	31
11.	Jednostkowe Zestawienie zmian w kapitale własnym – wybrane dane (w zł)	32
12.	Komentarz do bieżącej sytuacji finansowej	33
VI.	Informacja na temat aktywności Emitenta w zakresie inicjatyw nastawionych na wprowadzenie rozwiązań innowacyjnych	35
VII.	Kontakt ze Spółką	37



AUTOMATYZACJA

Dawid Wójcicki (CEO Voicetel): Budujemy Conversational AI Contact Center

KUP SI

Forbes & ForbesWomen

WSPYTYKIE DZIAŁY FORBES WOMEN | RAPORTY | RANKINGI | BRANDME CEO | LISTA 100 | DIAMEI

Forbes · Biznes

Są tacy, którzy na koronawirusie zyskują. Biznesowa recepta na pandemię

Data publikacji: 29.04.2020, 09:30 · Ostatnia aktualizacja: 29.04.2020, 09:30



BARTOSZ KRZYŻANIAK

Kryzysy nie hamują popytu na technologie – powtarza Dawid Wójcicki, prezes i twórca Voicetela. Podobne refleksje ma Mariusz Pelechaty, szef wrocławskiego Koda Bots. W końcu voiceboty czy chatboty nie chodzą na zwolnienie i nie siedzą na kwarantannie z powodu koronawirusa. Wygląda więc na to, że najlepsze dopiero przed „gadającymi robotami”. W tym przypadku pandemia COVID-19 nie szkodzi biznesowi. Przeciwnie

PARKIET

PKOBP 20,8400 - 0,43%

PLAY 30,8000 + 0,71%

Voicetel: Cyfrowy asystent poszukiwany

Notowana na NewConnect spółka opracowuje boty telefoniczne między innymi dla banków i sieci medycznych.



Pismo Prezesa Zarządu Spółki

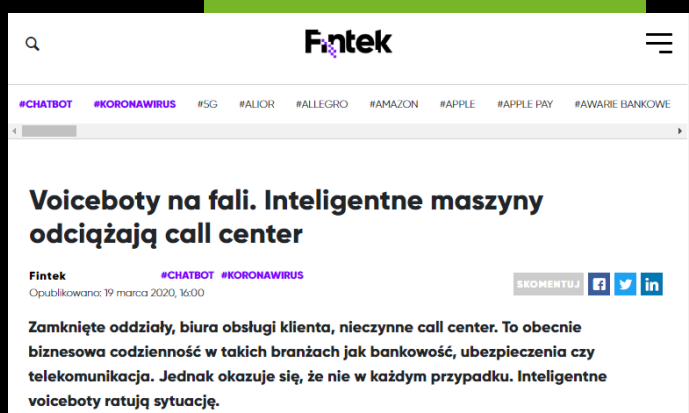
do Akcjonariuszy Voicetel Communications S.A.

Powiedzmy sobie wprost: zamrożenie polskiej jak i globalnej gospodarki rozgrzało nasz biznes do czerwoności. Automatyzacja i robotyzacja procesów w biznesie gwałtownie przyspieszyła. Pierwszy kwartał 2020 r. idealnie wpisał się w zaplanowaną strategię Spółki oraz pozwolił zwiększyć nacisk na szybkie tempo jej realizacji. Nagłe i rosnące potrzeby klientów, zwiększone w wyniku lockdownu nadały wyższy priorytet konieczności szybkiego wprowadzania zmian w zakresie rozwoju i poszerzania infrastruktury. Wyśrubowane oczekiwania współpracujących firm dotyczyły także określonego poziomu efektywności rozwiązań Voicetel oraz szybkich adaptacji procesów do okoliczności rzeczywistości zmienionej wprowadzeniem stanu epidemicznego – tak, aby zaspokoić ich cele biznesowe w stopniu nie mniejszym, niż osiągany dzięki tradycyjnej obsłudze klienta. Liczba zapytań klientów napływających do Voicetel uległa więc wyraźnemu, skokowemu zwiększeniu. Na rosnący popyt reagowaliśmy szybko i zwinnie: w trybie pilnym zwiększyliśmy moc obliczeniową infrastruktury służącej realizacji automatycznej obsługi procesów; jednocześnie dostosowaliśmy algorytmy przetwarzania danych w celu zwiększenia liczby operacji na sekundę.

W zaledwie kilka dni wynegocjowaliśmy i uruchomiliśmy z T-Mobile kolejne 650 kanałów rozmów - umożliwiając tym samym voicebotom Voicetel realizację 900 jednoczesnych połączeń dla kampanii realizowanych w modelu outsourcingowym.

Wysoka mobilizacja naszego zespołu, a także zakres i intensywne tempo zrealizowanych prac w pierwszych dniach pandemii - błyskawicznie zaowocowały konkretnymi efektami biznesowymi. U większości dotychczasowych klientów pojawiły się zamówienia na zwiększenie wolumenów realizowanych kampanii - przy jednocześnie odnotowywanych wysokich wynikach dotyczących zarówno efektywności zautomatyzowanych procesów, jak i poziomu satysfakcji rozmówców w kontakcie z voicebotami Voicetel.

Suma podjętych działań oraz ich efekty skłoniły klientów do obdarzenia Voicetel jeszcze większym zaufaniem, w wyniku czego rozszerzeniu uległy plany współpracy, okresy testów uległy skróceniu, zaś do realizacji obsługi voicebotami klienci skierowali szersze portfolio baz swoich klientów - w tym często te o strategicznym znaczeniu biznesowym. To świetna baza i pożywka do kolejnych, długofalowych komercyjnych umów z największymi korporacjami działającymi w Polsce. Zrealizowane działania oraz odniesione sukcesy umocniły nas w przekonaniu, że przyjęta strategia rozwoju Voicetel jest nie tylko słuszna, ale że jej kontynuacja doprowadzi do zbudowania pozycji silnego lidera branży Conversational AI, nie tylko na rynku krajowym. Rosnący popyt na automatyzację i robotyzację wyznaczać będzie rytm naszego rozwoju w kolejnych kwartałach 2020 r.



Dane teleadresowe siedziby Spółki w Warszawie

nazwa firmy

VOICETEL COMMUNICATIONS S.A.

adres siedziby

ul. Grzybowska 87, 00-844 Warszawa

nr telefonu i faksu

22 250 14 76, 22 203 41 54

poczta elektroniczna i strona internetowa

biuro@voicetel.pl, www.voicetel.pl

sąd rejonowy

**Sąd Rejonowy dla m. st. Warszawy
w Warszawie, XII Wydział Gospodarczy
Krajowego Rejestru Sądowego**

numer krs, regon i nip

443544, 221798923, 9571067309

Skład Zarządu Spółki

Prezes Zarządu

DAWID WÓJCICKI

Skład Rady Nadzorczej Spółki

Przewodniczący Rady Nadzorczej

KRZYSZTOF PŁACHTA

Członek Rady Nadzorczej

JAKUB KLEBAN

Członek Rady Nadzorczej

WŁODZIMIERZ WÓJCICKI

Członek Rady Nadzorczej

BOGDAN LEWICKI

Członek Rady Nadzorczej

ALEKSANDER SOBINA

Informacja na temat zatrudnienia

Na dzień 31 marca 2020 r. Spółka nie zatrudniała żadnych osób na umowę o pracę.

Akcjonariat

Na dzień sporządzenia niniejszego raportu kapitał zakładowy Spółki wynosi dokładnie 133.000,00 zł i dzieli się na 1.330.000 akcji o wartości nominalnej 0,10 zł każda akcja, w tym:

- 500.010 akcji zwykłych na okaziciela serii A
- 500.000 akcji zwykłych na okaziciela serii B
- 100.000 akcji zwykłych na okaziciela serii C
- 20.000 akcji zwykłych na okaziciela serii D
- 209.990 akcji zwykłych na okaziciela serii E

Akcje serii E pozostają poza obrotem na NewConnect.

Wykaz akcjonariuszy

na dzień publikacji raportu posiadających co najmniej 5% udziału w kapitale zakładowym oraz w głosach na walnym zgromadzeniu:

1. **Voicetel Investments Sp. z o.o.***
Liczba akcji i głosów: 948 228
Udział w kapitale i liczbie głosów: **71,30%**
2. **Pozostali akcjonariusze**
Liczba akcji i głosów: 381 772
Udział w kapitale i liczbie głosów: **28,70%**

Łączna liczba akcji Spółki wynosi 1 330 000 szt.

* Voicetel Investments Sp. z o.o. jest podmiotem kontrolowanym przez Dawida Wójcickiego i Krzysztofa Płachtę, będącymi odpowiednio: Prezesem Zarządu oraz Członkiem Zarządu Emitenta.

Udziałowcy Voicetel Investments Sp. z o.o.

1. **Dawid Wójcicki**
50% głosów na WZ wspólników spółki
2. **Krzysztof Płachta**
50% głosów na WZ wspólników spółki

Wskazanie jednostek wchodzących w skład grupy kapitałowej

Voicetel Communications S.A. na dzień 31 marca 2020 r. posiadała jednostkę zależną – Voicetel Development Sp. z o.o., w której posiadała 100% udziałów. Voicetel Communications S.A. jest jednostką zależną względem Voicetel Investments Sp. z o.o.

Opis działalności Voicetel Communications S.A.

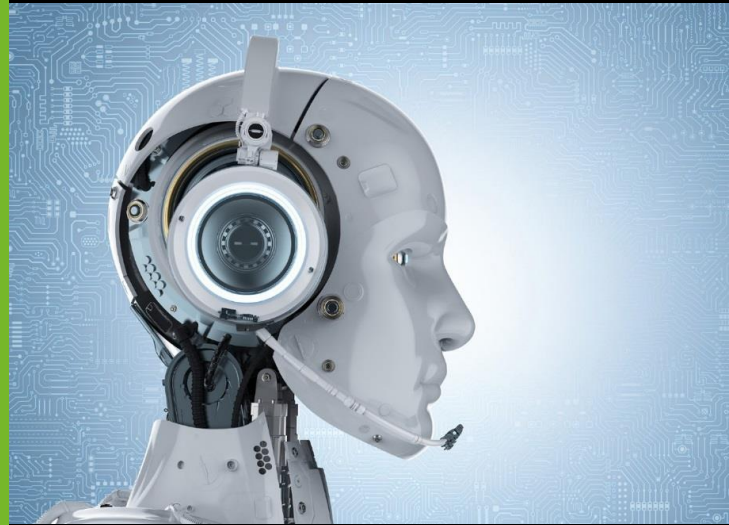
Voicetel Communications S.A. jest liderem technologicznym rozwiązań klasy Conversational AI, poświęconych zapewnieniu naturalnej i płynnej konwersacji pomiędzy człowiekiem a maszyną. Rozwijana przez Spółkę autorska, zaawansowana technologia rozumienia intencji rozmówcy wyrażanych w formie swobodnych wypowiedzi, zrewolucjonizowała postrzeganie rozwiązań opartych o głosowy dialog z klientem. Dzięki odważnym decyzjom technologicznym, rozwiązania Voicetel wyprzedzają nie tylko technologię i produkty firm konkurencyjnych na rynku polskim, ale także zagranicznym. Produkty Voicetel od czterech lat wyznaczają trendy automatyzacji w przedsiębiorstwach różnych branż, generując oszczędności i wzrost sprzedaży, oraz realizując inne cele biznesowe.

Dzięki zrealizowanym projektom wewnętrznym oraz współpracy z klientami wielu sektorów, Voicetel podejmuje działania, mające umożliwić Spółce osiągnięcie nowozdefiniowanego celu biznesowego - statusu największej w Europie platformy outsourcingowej, automatyzującej procesy miękkiej windykacji, prewalidacji leadów, badania zainteresowania ofertą oraz potwierdzania obecności. Oferta Spółki skierowana będzie do wszystkich firm - niezależnie od ich wielkości i wolumenu obsługiwanego ruchu - realizującym wymienione procesy w sposób elastyczny, zapewniający możliwość wykorzystania stworzonych przez Voicetel prekonfiguracji dialogowych.

Z przyjętego celu wynika również nowa segmentacja pozostałych usług świadczonych przez Voicetel, zakładająca m.in. realizowanie projektów customowych jedynie w przypadku wybranych projektów, ściśle odpowiadających aktualnym potrzebom strategii rozwoju Spółki; realizację pozostałych projektów umożliwią narzędzia o rozbudowanych funkcjonalnościach, zapewniających możliwość konfigurowania i optymalizowania rozwiązania dialogowego, a także monitorowania i analizowania przebiegu kampanii.

Voicetel współpracuje obecnie głównie z rynkiem finansowym, ubezpieczeniowym, telekomunikacyjnym, medycznym oraz logistycznym, należy jednak zaznaczyć, że zapytania kierowane do Spółki oraz zlecane do realizacji kampanii znacznie wykraczają poza powyższy zakres i obejmują większość branż zidentyfikowanych na polskim rynku.

Branża Conversational AI



Według ekspertów Deloitte to właśnie rzeczywistość cyfrowa oraz technologie kognitywne, takie jak uczenie maszynowe czy boty, będą kształtowały biznes w ciągu najbliższej dekady. W 2020 roku, w rozwiniętych gospodarkach, nawet 85% interakcji między organizacjami a ich klientami zostanie obsłużonych bez udziału człowieka, wynika z analiz Gartnera. Zaś według szacunków Market Research Future, sam rynek Conversational AI ma przed sobą okres dynamicznego wzrostu - do 2024 r. prawdopodobnie wart będzie niemal 16 mld USD.

TOKYO, Japan, February 19, 2018

Gartner Says 25 Percent of Customer Service Operations Will Use Virtual Customer Assistants by 2020

Analysts Present Top Predictions for Customer Experience Leaders at the Gartner Customer Experience Summit 2018 in Tokyo, February 19-20

Twenty-five percent of customer service and support operations will integrate [virtual customer assistant \(VCA\)](#) or [chatbot](#) technology across engagement channels by 2020, up from less than two percent in 2017, according to Gartner, Inc.

Speaking at the [Gartner Customer Experience Summit](#) in Tokyo today, [Gene Alvarez](#), managing vice president at Gartner, said more than half of organizations have already invested in VCAs for customer service, as they realize the advantages of automated self-service, together with the ability to escalate to a human agent in complex situations.

"As more customers engage on digital channels, VCAs are being implemented for handling customer requests on websites, mobile apps, consumer messaging apps and social networks," Mr. Alvarez said. "This is underpinned by improvements in natural-language processing, machine learning and intent-matching capabilities."



Opis stanu realizacji działań i inwestycji Emitenta oraz harmonogramu ich realizacji

Technologia, usługi i produkty rozwijane przez Spółkę

Brilliance™ – – technologia rozumienia intencji człowieka i nieliniowej konwersacji

Inteligentne boty głosowe działające w oparciu o wielowymiarowy model maszyny stanów rozumieją ludzką mowę, potrafią wnioskować oraz odczytywać informacje wynikające z kontekstu rozmowy, prowadząc z człowiekiem w pełni naturalną rozmowę



Technologia rozumienia człowieka

Brilliance jest autorską technologią opracowaną i rozwijaną przez Voicetel Communications od początku jego działalności. Wykorzystując najnowocześniejszą i najskuteczniejszą obecnie na rynku technologię rozpoznawania mowy (Google Speech to Text), Voicetel Communications opracował system algorytmów, które w oparciu o analizę wyników rozpoznania, kontekstu dialogowego oraz innych meta danych pozwalają na wywnioskowanie konkretnej intencji formułowanej przez człowieka i odpowiednie jej zaadresowanie.

Wiele języków, uniwersalne intencje

Oparta na uniwersalnym systemie intencji (tzn. takim, w którym znaczenie i oczekiwana reakcja wywoływana przez konkretną intencję jest wspólna dla wszystkich języków naturalnych) technologia Brilliance umożliwia łatwe i stosunkowo szybkie tworzenie nowych lub dostosowywanie istniejących produktów i usług do komunikacji z użytkownikami innych języków.

Różne sposoby komunikacji

Brilliance wyposażony jest także w moduł generowania zapowiedzi bota, aktualnie wykorzystujący zewnętrzne technologie syntezy mowy (TTS) lub nagrania lektorskie, docelowo natomiast Voicetel Communications zamierza wykorzystywać unikalną syntezę mowy, wykorzystującą rozpoznawalny już na rynku głos rozwiązania DIALLA™.

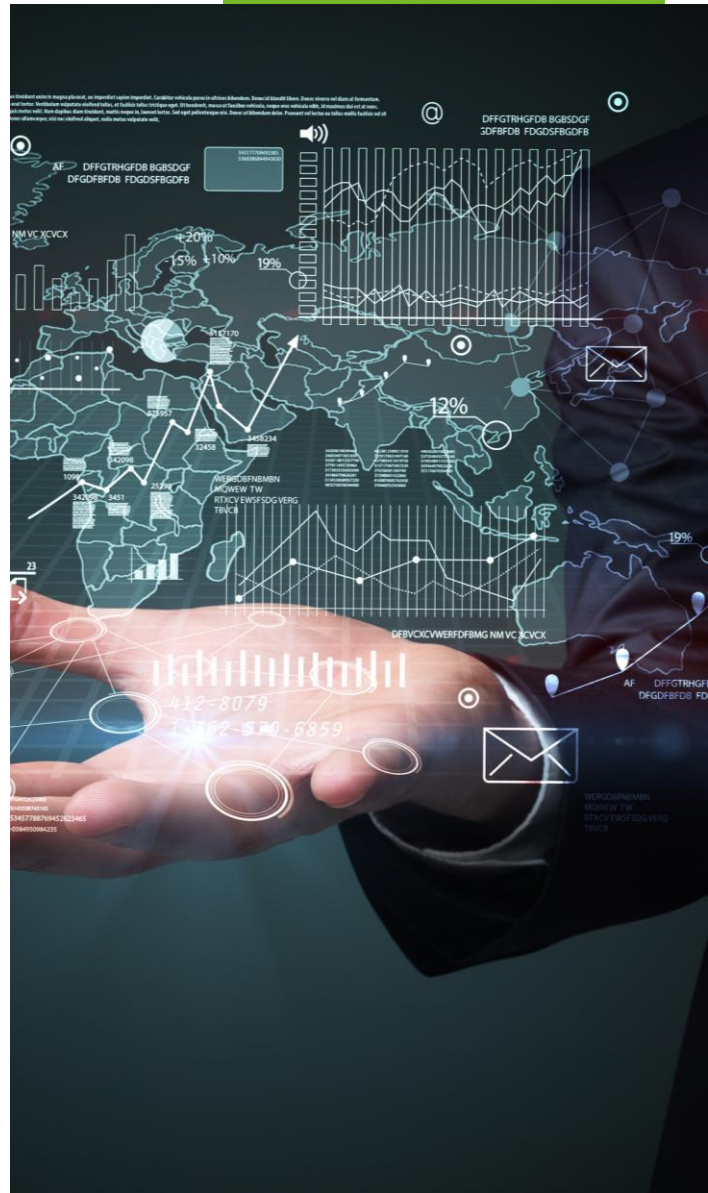
Innowacyjna obsługa w wysokiej jakości

Brilliance umożliwia zatem prowadzenie inteligentnej, nieliniowej i zbliżonej do naturalnej komunikacji człowieka z robotem, która pozwala na automatyzację obsługi klienta w kanale telefonicznym w sposób innowacyjny i zapewniając stały, wysoki zakres wiedzy i kompetencji systemu.



Custom development procesów automatycznej obsługi telefonicznej

W przypadku procesów, które w znaczący sposób przyczyniają się do rozwoju biznesowych lub finansowych celów Spółki, Voicetel może podjąć decyzję o stworzeniu rozwiązania dialogowego w modelu custom development, czyli opartego o konkretne, niestandardowe wymagania Klienta.



Boty szyte na miarę

Projekt rozpoczyna się od analizy procesów obsługi zachodzących u Klienta pod kątem ich zbieżności ze strategią Spółki i możliwej automatyzacji. Na tej podstawie opracowywana jest unikalna kompozycja intencji AI (czyli możliwych do rozpoznania przez system intencji wypowiedzi użytkownika, wywołujących właściwe dla danego projektu sposoby reakcji), tworząca scenariusze rozwiązania dialogowego Klienta. Po etapie testów wewnętrznych, następują iteracje testów z Klientem, w trakcie których nadawany jest ostateczny kształt rozwiązania. Równolegle do procesu developmentu bota, prowadzone są prace mające na celu zaimplementowanie bota na wskazanej infrastrukturze (Voicetel lub Klienta) oraz integrację z systemami informatycznymi zamawiającego.

Automatyzacja dowolnego procesu

Gotowe rozwiązanie może realizować dowolny proces telefonicznej obsługi klientów w kanale połączeń przychodzących jak i wychodzących na ustalonych przez zamawiającego warunkach. Wśród takich procesów można wymienić call routing (rozdzielanie połączeń na podstawie rozpoznanej intencji wypowiedzi użytkownika), umawianie terminów, udzielanie informacji o ofercie, autentykacja rozmówcy, sprawdzanie statusów, operacje na koncie użytkownika, miękka windykacja etc.

Składowe kalkulacji Setup&Service

- wycena intencji AI, niezbędnych do realizacji automatyzacji procesu,
- wycena prac integracyjnych po stronie zespołów IT i telco Voicetel,
- wycena ew. nagrań lektorskich,
- kalkulacja liczby "seatów" stanowiących jednostkę wolumenu minut rozmów z botem, w bezpośredniej analogii do wydajności żywego konsultanta

Przykładowe, automatyzowane procesy

Technologia Brilliance pozwala na realizację standardowych spraw związanych z obsługą klienta w kanale telefonicznym, jednak jej możliwości w żaden sposób nie ograniczają się do wymienionych poniżej przykładowych procesów.

Kierowanie połączeń do odpowiednich działów

Zamiast frustrującej nawigacji po drzewie IVR, Brilliance zapozna się z charakterem sprawy, z jaką dzwoni klient, a następnie zada pytania uszczegóławiające i skieruje go do właściwego działu call center.

Przyjmowanie zgłoszeń

Brilliance umożliwi obsługę takich procesów, jak przyjmowanie szkody lub awarii, wzywanie pomocy assistance lub rejestracja wniosków reklamacyjnych. Poza przyjęciem kompleksowych zgłoszeń, udzieli informacji o ich statusie.

Obsługa zamówień

Dzięki Brilliance, Klienci mogą zamawiać produkty lub usługi, dokonywać rezerwacji, umawiać wizyty i konsultacje, wypełniać wnioski pożyczkowe, sprawdzać dostępność towaru lub weryfikować status zamówienia.

Zarządzanie usługami i realizacja dyspozycji

Zastępując żywego konsultanta w powtarzalnych czynnościach, Brilliance przyjmie dyspozycję aktywacji roamingu, założenia lokat czy zastrzeżenia karty. Zautomatyzuje proces podawania stanu odczytu licznika itd.

Self-care i odpowiedzi na często zadawane pytania

Z Brilliance klienci zostaną przeprowadzeni przez proces samodzielnej konfiguracji modemu, usunięcia awarii internetu czy aktywacji karty płatniczej. Uzyskają również odpowiedzi na pytania często zadawane na infolinii.

Postęp realizacji strategii rozwoju Spółki

Istotne dokonania i niepowodzenia Emitenta w raportowanym okresie oraz najważniejsze czynniki i zdarzenia mające wpływ na osiągnięte wyniki

W raportowanym kwartale Voicetel zrealizował szereg działań, mających na celu dalsze wypełnianie założonej strategii rozwoju produktów i przedsiębiorstwa.



Wzrost wolumenów kampanii

Pod koniec pierwszego kwartału, duża część klientów deklarowała zainteresowanie zwiększeniem wolumenu minut realizacji procesów obsługi automatycznej. Część klientów utrzymała wolumeny na dotychczasowym poziomie. Jeden z klientów wstrzymał realizację procesu automatycznej obsługi ze względu na specyfikę swojego procesu biznesowego, wymagającą obecności pracowników klienta w terenie – co zostało uniemożliwione ze względu na wprowadzone ograniczenia kontaktu.

Nowe kontrakty i projekty

Wraz z początkiem roku rozpoczęliśmy PoC trzech projektów o wysokim potencjale wolumenowym i biznesowym - dla sieci prywatnych przychodni i szpitali, lidera branży farmaceutycznej oraz jednego z największych podmiotów działających na krajowym rynku ubezpieczeniowym. W raportowanym kwartale Spółka podpisała umowę z Bankiem, stanowiącą część międzynarodowej Grupy. W ramach zawartej umowy, Voicetel rozpoczął świadczenie usługi realizacji windykacyjnych kampanii wychodzących. Ponadto rozpoczęte zostały prace nad kolejnymi projektami – w tym dla jednego z największych pośredników płatności internetowych oraz kolejnego ubezpieczyciela.

Zwiększenie mocy obliczeniowej

Pojawienie się zamówień na zwiększenie skali realizacji procesów spowodowało konieczność pilnej rozbudowy infrastruktury obliczeniowej Voicetel.

W ramach powiększonej infrastruktury rozszerzono moc obliczeniową oraz liczbę kanałów (z 250 do 900) jednoczesnej realizacji procesów.

Prace B+R - zakończony projekt

Z dniem 31 grudnia 2019r. Spółka zakończyła realizację kolejnego projektu rozwojowego dotyczącego procesu udzielania informacji. Technologiczne rezultaty projektu są bardzo obiecujące. Po przeprowadzeniu stosownych analiz ekonomicznych Spółka, uwzględniając konserwatywne prognozy sprzedaży, postanowiła ująć nakłady w wysokości 2 809 614,56 zł jako element wartości niematerialnych i prawnych a pozostałą kwotę poniesionych nakładów ująć jako koszty bieżącego okresu.

COVID-19

Równoległe z wprowadzeniem rekomendacji pracy zdalnej, jak również zamknięciem placówek opiekuńczych, a tym samym wykluczeniem możliwości kontynuacji pracy przez pracowników wielu branż, w tym call center, zauważyliśmy znaczący wzrost zainteresowania zarówno naszą ofertą produktową u nowych klientów, jak i zwiększeniem skali wykorzystania uruchomionych voicebotów przez klientów już współpracujących. Zasoby Voicetel – pomimo częściowego wprowadzenia modelu pracy zdalnej – nie zostały w żaden sposób ograniczone i tym samym czynni e uczestniczyły w realizacji zwiększonej liczby zadań, wynikających z zapotrzebowania rynku.

Istotne zdarzenia po dacie bilansowej

Po zamknięciu I kwartału 2020 r. a przed sporządzeniem niniejszego raportu miało miejsce kilka istotnych zdarzeń.

Raporty MPC

W kwietniu spółka odnotowała znaczny (o 92,6%) wzrost liczby minut realizowanych rozmów względem średniej z 1Q2020, pomimo wstrzymania realizacji części stałych kampanii. Wzrost dotyczy głównie procesów windykacyjnych, sprzedażowych oraz obsługowych na infoliniach przychodzących. O wzroście liczby minut przetwarzanych rozmów (Minutes of Processed Conversations) Spółka poinformowała w raporcie ESPI 10/2020 dnia 11 maja 2020 r. Intencją Zarządu jest cykliczne do 15 dnia każdego miesiąca kalendarzowego podawanie do wiadomości publicznej wskaźnika MPC Spółki. Stanowi on istotną informację dotyczącą jej pozycji rynkowej.

Klienci i kontrakty

W kwietniu bieżącego roku Spółka odbyła spotkanie podsumowujące PoC z firmą branży farmaceutycznej. Wyniki testu zostały przez Klienta nazwane dużym sukcesem, co pozwoliło na rozpoczęcie rozmów o kolejnych wdrożeniach, mających na celu zautomatyzowanie znacznej części procesów obsługowych realizowanych przez Klienta - w tym także procesy absolutnie kluczowe dla Klienta. Zainteresowanie nowych potencjalnych Klientów rozwiązaniami Voicetel po raportowanym kwartale dotyczy często najważniejszych dla każdego call center procesów, takich jak miękka windykacja, badanie satysfakcji czy badanie zainteresowania.



Pojawiają się jednak także niecodziennie zapytania, dotyczące m.in. stworzenia bota będącego trenerem umiejętności sprzedażowych. W celu ułatwienia potencjalnym Klientom wyboru dostawcy głosowych rozwiązań dialogowych, Spółka uruchomiła stronę www.voiceboty.com.

Pozytywny feedback

Obecna sytuacja, związana z wprowadzeniem restrykcji w celu przeciwdziałania rozwoju epidemii, zaowocowała wzmocnieniem nawiązanych wcześniej przez Spółkę więzi biznesowo-procesowych. Voicetel wykorzystuje ten czas nie tylko na zaspokajanie bieżących potrzeb swoich Klientów, ale także na jeszcze głębszą analizę współczynników jakości, stanowiących dla Klientów wyznaczniki powodzenia projektu. Z pozyskanych informacji wynika jednoznacznie, iż efektywność pozyskiwania leada sprzedażowego przez bota niejednokrotnie jest wyższa niż konsultantów i nie spada poniżej efektywności call center. Podobne efekty voiceboty Voicetel odnotowują w procesach miękkiej windykacji (gdzie analizowanymi wskaźnikami są dodzwonalność, pozyskiwanie deklaracji spłaty oraz poziom rzeczywistej realizacji spłat po wcześniejszej deklaracji).

Migracja pracowników Voicetel Communications

Zgodnie z przyjętą przez Radę Nadzorczą 19.09.2019 r. aktualizacją strategii na lata 2019-2022, z początkiem kwietnia umowy zawarte z pracownikami Voicetel Communications, zostały przeniesione do zależnej spółki Voicetel Development.

Informacja dotycząca prognoz wyników

Spółka nie publikowała prognoz finansowych.





Rynek Kapitałowy i Corporate Governance

Informacje na temat sprawozdań i raportów, działalności organów spółki i relacji z rynkiem kapitałowym.

Zmiany w akcjonariacie

W I kwartale 2020 r., główny akcjonariusz spółki – Voicetel Investments Sp. z o.o. – dokonał w transakcjach pakietowych sprzedaży części posiadanych akcji członkowi Rady Nadzorczej oraz dotychczasowemu inwestorowi w liczbie łącznej 35.556 akcji. Pozyskana kwota ze sprzedaży akcji wynosi 560 008 zł i została w całości wniesiona na finansowanie prac rozwojowych i działalności Voicetel Communications S.A.

Rejestracja podwyższenia kapitału oraz zmian w statucie

W dniu 11. lutego 2020 r. Krajowy Rejestr Sądowy zarejestrował wniosek o podwyższenie kapitału Spółki do 133.000,00 zł, a także uchwalone przez NWZA zmiany w Statucie Spółki, uwzględniające korektę § 13 ust. 3, przywracając prawidłową numerację odesłania do ust. 2 p. 6.

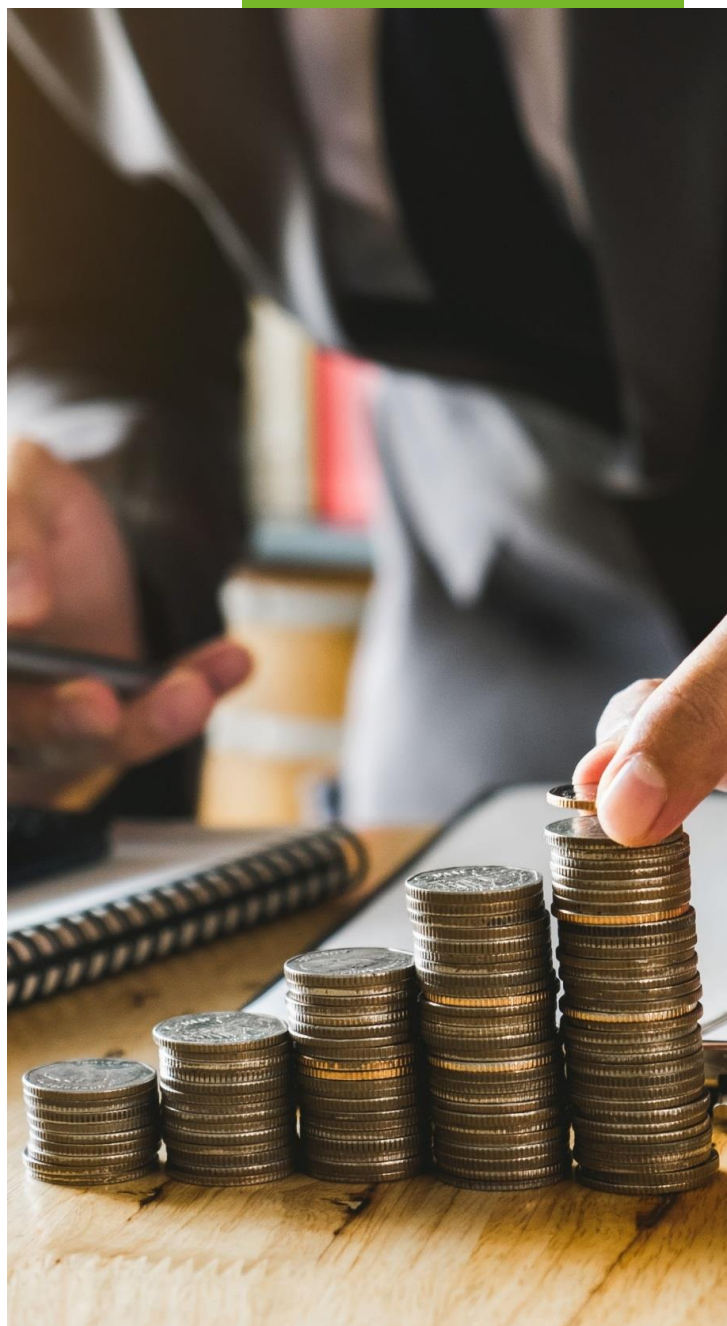




Kwartalne skrótone sprawozdanie finansowe

Informacje o zasadach przyjętych przy sporządzaniu raportu, w tym informacje o zmianach stosowanych zasad (polityki) rachunkowości

Niniejsze Sprawozdanie Finansowe obejmuje okres od 01.01.2020 r. do 31.03.2020 r. oraz analogiczny okres roku poprzedniego. Sprawozdanie obejmuje skonsolidowane wyniki finansowe Voicetel Communications S.A. oraz spółki zależnej Voicetel Development sp. z o.o. w której Spółka jest jedynym udziałowcem (Grupa). Jednostka sporządza rachunek zysków i strat w wariantcie porównawczym, przy założeniu, że Spółka będzie kontynuować swoją działalność oraz nie zamierza oraz nie musi zaprzestać działalności lub znacząco zmniejszyć jej zakresu. Ponadto, załączono informacje wymagane zgodnie z § 5 ust. 2a Załącznika nr 3 do Regulaminu ASO dotyczące jednostkowych danych Spółki.



Zasady rachunkowości

Sprawozdanie finansowe zostało sporządzone zgodnie z wymogami Ustawy z dnia 29 września 1994 roku o rachunkowości.

W sprawozdaniu finansowym jednostka wykazuje zdarzenia gospodarcze zgodnie z ich treścią ekonomiczną.

Wynik finansowy za dany kwartał roku obrotowego obejmuje wszystkie osiągnięte i przypadające na jej rzecz przychody oraz związane z tymi przychodami koszty, zgodnie z zasadami memoriału, współmierności przychodów i kosztów oraz ostrożnej wyceny.

Wartości niematerialne i prawne wycenia się według cen nabycia lub kosztów wytworzenia dla kosztów prac rozwojowych, pomniejszonych o skumulowane odpisy umorzeniowe oraz o odpisy z tytułu trwałej utraty wartości.

Środki trwałe są wyceniane w cenie nabycia lub koszcie wytworzenia po aktualizacji wyceny składników majątku pomniejszonych o skumulowane odpisy umorzeniowe oraz dokonane odpisy aktualizujące ich wartość.

Środki trwałe w budowie wycenia się w wysokości ogółu kosztów pozostających w bezpośrednim związku z ich nabyciem lub wytworzeniem, pomniejszonych o odpisy z tytułu trwałej utraty wartości.

Należności wycenia się w kwocie wymaganej zapłaty, z zachowaniem zasady ostrożnej wyceny (po pomniejszeniu o odpisy aktualizujące).

Środki pieniężne w walucie polskiej wykazuje się w wartości nominalnej.

Kapitały (fundusze własne) ujmuje się w księgach rachunkowych w wartości nominalnej według ich rodzajów i zasad określonych przepisami prawa, statutu lub umowy Spółki.

Kapitał zakładowy wykazuje się w wysokości określonej w umowie lub statucie i wpisanej w Krajowym Rejestrze Sądowym.

Spółka tworzy rezerwy i ustala aktywa z tytułu odroczonego podatku dochodowego. Rezerwy zawiązywane są ponadto w przypadku istnienia pewnych lub o dużym stopniu prawdopodobieństwa przyszłe zobowiązania, których kwotę można w sposób wiarygodny oszacować, a w szczególności na straty z transakcji gospodarczych w toku, w tym z tytułu udzielonych gwarancji, poręczeń, operacji kredytowych, skutków toczącego się postępowania

sądowego lub przed organami administracji skarbowej.

Zobowiązania zostały wycenione na dzień bilansowy w kwocie wymagalnej zapłaty.

Czynne rozliczenia międzyokresowe kosztów dokonywane są w odniesieniu do poniesionych kosztów dotyczących przyszłych okresów sprawozdawczych, w szczególności związanych z trwającymi pracami rozwojowymi. W momencie zakończenia własnego projektu rozwojowego sukcesem nakłady poniesione na projekt jako koszty zakończonych prac rozwojowych przenoszone są do pozycji „wartości niematerialne i prawne” i podlegają amortyzacji liniowej lub jeśli dotyczą produktów do wielokrotnej sprzedaży zostają ujęte w pozycji „wyroby gotowe”, a następnie stopniowo rozliczane w momencie dokonywania sprzedaży zgodnie z wymogami art. 34 ust. 3 ustawy o rachunkowości.

Projekty zaniechane lub zakończone bez osiągnięcia wszystkich zakładanych celów odnoszone są jednorazowo w ciężar kosztów bieżącego okresu sprawozdawczego, pomniejszając wynik finansowy.

Bierne rozliczenia międzyokresowe kosztów dokonywane są w wysokości prawdopodobnych zobowiązań przypadających na bieżący okres sprawozdawczy, wynikających w szczególności:

- ze świadczeń wykonanych na rzecz jednostki przez kontrahentów jednostki, gdy kwotę zobowiązania można oszacować w sposób wiarygodny,
- z obowiązku wykonania, związanych z bieżącą działalnością, przyszłych świadczeń wobec nieznanymi osobami, których kwotę można oszacować, mimo że data powstania zobowiązania nie jest jeszcze znana, w tym z tytułu napraw gwarancyjnych i rękojmi za sprzedane produkty długotrwałego użytku.

Wybrane dane finansowe obejmują najważniejsze pozycje z bilansu na dzień 31.03.2020 r. oraz rachunku zysków i strat za okresy od 01.01.2020 r. do 31.03.2020 r. oraz łącznie od 01.01.2020 r. do 31.12.2020 r.

Porównywalne dane bilansowe prezentowane są na dzień 31.03.2019 r. oraz za okresy od 01.01.2019 r. do 31.03.2019 r. i od 01.01.2019 r. do 31.12.2019 r.

Sprawozdanie skonsolidowane za I kwartał 2020r. uwzględnia działalność Voicetel Development sp. z o.o. - podmiotu w 100% zależnego od Voicetel Communications S.A. Zdarzenia wynikające z wzajemnych rozliczeń tych podmiotów zostały wyłączone zgodnie z zasadami konsolidacji i pozostają bez wpływu na wyniki finansowe grupy. Raport kwartalny Voicetel Communications S.A. za I kwartał 2020 roku nie podlegał badaniu ani przeglądowi przez podmiot uprawniony do badania sprawozdań finansowych.

Skonsolidowany rachunek zysków i strat Grupy Emitenta (w złotych)

Rachunek Zysków i Strat		1.01.2019-31.03.2019	1.01.2020-31.03.2020
A.	Przychody ze sprzedaży i zrównane z nimi (I+II+III+IV)	5 651 065,13	194 146,34
	- od jednostek powiązanych	0,00	0,00
I.	Przychody netto ze sprzedaży produktów	5 651 065,13	194 146,34
II.	Zmiana stanu produktów (zwiększenie +; zmniejszenie -)	0,00	0,00
III.	Koszt wytworzenia produktów na własne potrzeby jednostki	0,00	0,00
IV.	Przychody netto ze sprzedaży towarów i materiałów	0,00	0,00
B.	Koszty działalności operacyjnej (I+II+III+IV+V+VI+VII+VIII)	424 068,80	471 522,67
I.	Amortyzacja	202 796,25	203 101,02
II.	Zużycie materiałów i energii	10 391,51	13 336,33
III.	Usługi obce	142 276,59	159 007,59
IV.	Podatki i opłaty	387,50	1 304,69
	- w tym podatek akcyzowy	0,00	0,00
V.	Wynagrodzenia	39 180,87	69 431,88
VI.	Ubezpieczenia społeczne i inne świadczenia	11 300,24	8 520,65
	- emerytalne	0,00	0,00
VII.	Pozostałe koszty rodzajowe	17 735,84	16 820,51
VIII.	Wartość sprzedanych towarów i materiałów	0,00	0,00
C.	Zysk/Strata ze sprzedaży (A-B)	5 226 996,33	-277 376,33
D.	Pozostałe przychody operacyjne (I+II+III)	31,32	0,00
I.	Zysk z tytułu rozchodu niefinansowych aktywów trwałych	0,00	0,00
II.	Dotacje	0,00	0,00
III.	Aktualizacja wartości aktywów niefinansowych	0,00	0,00
IV.	Inne przychody operacyjne	31,32	0,00
E.	Pozostałe koszty operacyjne (I+II+III)	39 447,99	2 838 399,63
I.	Strata ze zbycia niefinansowych aktywów trwałych	0,00	0,00
II.	Aktualizacja wartości aktywów niefinansowych	0,00	0,00
III.	Inne koszty operacyjne	39 447,99	2 838 399,63
F.	Zysk/Strata z działalności operacyjnej (C+D-E)	5 187 579,66	-3 115 775,96
G.	Przychody finansowe (I+II+III+IV+V)	7 364,84	7 121,80
I.	Dywidendy i udziały w zyskach, w tym:	0,00	0,00
	a) od jednostek powiązanych	0,00	0,00
	- w których jednostka posiada zaangażowanie w kapitale	0,00	0,00
	b) od jednostek pozostałych, w tym:	0,00	0,00
	- w których jednostka posiada zaangażowanie w kapitale	0,00	0,00
II.	Odsetki, w tym:	7 345,37	7 121,80
	- od jednostek powiązanych	0,00	0,00
III.	Zysk z tytułu rozchodu aktywów finansowych, w tym:	0,00	0,00
	- w jednostkach powiązanych	0,00	0,00
IV.	Aktualizacja wartości aktywów finansowych	0,00	0,00
V.	Inne	19,47	0,00
H.	Koszty finansowe (I+II+III+IV)	91 402,43	15 851,60
I.	Odsetki, w tym:	91 402,43	8 729,80
	- dla jednostek powiązanych	91 383,32	8 694,62
II.	Strata z tytułu rozchodu aktywów finansowych, w tym:	0,00	0,00
	- w jednostkach powiązanych	0,00	0,00
III.	Aktualizacja wartości aktywów finansowych	0,00	7 121,80
IV.	Inne	0,00	0,00
I.	Zysk/Strata brutto (I+/-J)	5 103 542,07	-3 124 505,76
J.	Podatek dochodowy	994 189,00	-3 261 586,00
L.	Zysk/Strata netto (K-L-M)	4 109 353,07	137 080,24

Skonsolidowany bilans Grupy Emitenta - Aktywa (w złotych) na dzień 31.03.2020 r.

Bilans - Aktywa		2019-03-31	2020-03-31
A. AKTYWA TRWAŁE (I+II+III+IV)		51 881 982,36	30 834 985,51
1. Wartości niematerialne i prawne (1+2+3+4)		3 009 396,21	5 016 460,69
1. Koszty zakończonych prac rozwojowych		3 002 211,18	5 011 236,12
2. Wartość firmy		0,00	0,00
3. Inne wartości niematerialne i prawne		7 185,03	5 224,57
4. Zaliczki na wartości niematerialne i prawne		0,00	0,00
II. Rzeczowe aktywa trwałe (1+2+3)		24 696,16	18 906,53
1. Środki trwałe		24 696,16	18 906,53
a) grunty (w tym prawo użytkowania wieczystego gruntu)		0,00	0,00
b) budynki, lokale i obiekty inżynierii lądowej i wodnej		0,00	0,00
c) urządzenia techniczne i maszyny		8 822,53	6 473,69
d) środki transportu		0,00	0,00
e) inne środki trwałe		15 873,63	12 432,84
2. Środki trwałe w budowie		0,00	0,00
3. Zaliczki na środki trwałe w budowie		0,00	0,00
III. Należności długoterminowe (1+2)		0,00	0,00
1. Od jednostek powiązanych		0,00	0,00
2. Od pozost. jedn., w których jedn. posiada zaangaż. w kapitale		0,00	0,00
3. Od pozostałych jednostek		0,00	0,00
IV. Inwestycje długoterminowe (1+2+3+4)		729 202,40	0,00
1. Nieruchomości		0,00	0,00
2. Wartości niematerialne i prawne		0,00	0,00
3. Długoterminowe aktywa finansowe		729 202,40	0,00
a) w jednostkach powiązanych		0,00	0,00
- udziały lub akcje		0,00	0,00
- inne papiery wartościowe		0,00	0,00
- udzielone pożyczki		0,00	0,00
- inne długoterminowe aktywa finansowe		0,00	0,00
b) w pozost. jedn., w których jedn. posiada zaangażowanie w kapitale		0,00	0,00
- udziały lub akcje		0,00	0,00
- inne papiery wartościowe		0,00	0,00
- udzielone pożyczki		0,00	0,00
- inne długoterminowe aktywa finansowe		0,00	0,00
c) w pozostałych jednostkach		729 202,40	0,00
- udziały lub akcje		0,00	0,00
- inne papiery wartościowe		729 202,40	0,00
- udzielone pożyczki		0,00	0,00
- inne długoterminowe aktywa finansowe		0,00	0,00
4. Inne inwestycje długoterminowe		0,00	0,00
V. Długoterminowe rozliczenia międzyokresowe (1+2)		48 118 687,59	25 799 618,29
1. Aktywa z tytułu odroczonego podatku dochodowego		687 806,00	278 044,00
2. Inne rozliczenia międzyokresowe		47 430 881,59	25 521 574,29
B. AKTYWA OBROTOWE (I+II+III+IV)		5 053 646,13	4 156 571,23
1. Zapasy (1+2+3+4+5)		17 192,85	20 015,30
1. Materiały		0,00	0,00
2. Półprodukty i produkty w toku		0,00	0,00
3. Produkty gotowe		0,00	0,00
4. Towary		0,00	0,00
5. Zaliczki na poczet dostaw		17 192,85	20 015,30
II. Należności krótkoterminowe (1+2)		4 889 689,94	1 065 721,58
1. Należności od jednostek powiązanych		0,00	0,00
a) z tytułu dostaw i usług, o okresie spłaty:		0,00	0,00
- do 12 miesięcy		0,00	0,00
- powyżej 12 miesięcy		0,00	0,00
b) inne		0,00	0,00
2. Należn. od j. pozost., w których jedn. posiada zaangaż.		0,00	0,00
a) z tytułu dostaw i usług, o okresie spłaty:		0,00	0,00
- do 12 miesięcy		0,00	0,00
- powyżej 12 miesięcy		0,00	0,00
b) inne		0,00	0,00
3. Należności od pozostałych jednostek		4 889 689,94	1 065 721,58
a) z tytułu dostaw i usług, o okresie spłaty:		3 172 816,76	623 258,34
- do 12 miesięcy		3 172 816,76	623 258,34
- powyżej 12 miesięcy		0,00	0,00
b) z tytułu podatków, dotacji, ceł, ubezpieczeń społecznych i zdrowotnych oraz innych świadczeń		1 505 971,74	239 807,68
c) inne		210 901,44	202 655,56
d) dochodzone na drodze sądowej		0,00	0,00
III. Inwestycje krótkoterminowe (1+2)		140 231,88	384 851,16
1. Krótkoterminowe aktywa finansowe		140 231,88	384 851,16
a) w jednostkach powiązanych		0,00	4 033,43
- udziały lub akcje		0,00	0,00
- inne papiery wartościowe		0,00	0,00
- udzielone pożyczki		0,00	4 033,43
- inne krótkoterminowe aktywa finansowe		0,00	0,00
b) w pozostałych jednostkach		0,00	0,00
- udziały lub akcje		0,00	0,00
- inne papiery wartościowe		0,00	0,00
- udzielone pożyczki		0,00	0,00
- inne krótkoterminowe aktywa finansowe		0,00	0,00
c) środki pieniężne i inne aktywa pieniężne		140 231,88	380 817,73
- środki pieniężne w kasie i na rachunkach		140 231,88	380 817,73
- inne środki pieniężne		0,00	0,00
- inne aktywa pieniężne		0,00	0,00
2. Inne inwestycje krótkoterminowe		0,00	0,00
IV. Krótkoterminowe rozliczenia międzyokresowe		6 531,46	2 685 983,19
C. NALEŻNE WPŁATY NA KAPITAŁ PODSTAWOWY		0,00	0,00
D. UDZIAŁY (AKCJE WŁASNE)		0,00	0,00
Suma aktywów (A+B)		56 935 628,49	34 991 556,74

Skonsolidowany bilans Grupy Emitenta - Pasywa (w złotych) na dzień 31.03.2020 r.

Bilans - Pasywa		2019-03-31	2020-03-31
A.	KAPITAŁ (FUNDUSZ) WŁASNY (I-X)	38 895 817,20	28 956 353,07
I.	Kapitał (fundusz) podstawowy	112 001,00	133 000,00
II.	Kapitał (fundusz) zapasowy, w tym	17 132 903,02	40 223 794,34
	- nadwyżka wartości sprzedaży (wartości emisyjnej) nad wartością nominalną udziałów (akcji)	906 500,00	9 892 420,00
III.	Kapitał (fundusz) z aktualizacji wyceny	0,00	0,00
	- z tytułu aktualizacji wartości godziwej	0,00	0,00
IV.	Pozostałe kapitały (fundusze) rezerwowe	0,00	0,00
	- tworzone zgodnie z umową (statutem) spółki	0,00	0,00
	- na udziały (akcje) własne	0,00	0,00
V.	Zysk (strata) z lat ubiegłych	17 541 560,11	-11 537 521,51
VI.	Zysk (strata) netto	4 109 353,07	137 080,24
VII.	Odpisy z zysku netto w ciągu roku obrotowego (-)	0,00	0,00
B.	ZOBOWIĄZANIA I REZERWY NA ZOBOWIĄZANIA (I+II+III+IV)	18 039 811,29	6 035 203,67
I.	Rezerwy na zobowiązania (1+2+3)	9 606 096,00	4 117 340,50
1.	Rezerwa z tytułu odroczonego podatku dochodowego	9 592 596,00	3 260 972,00
2.	Rezerwa na świadczenie emerytalne i podobne	0,00	0,00
	- długoterminowa	0,00	0,00
	- krótkoterminowa	0,00	0,00
3.	Pozostałe rezerwy	13 500,00	856 368,50
	- długoterminowe	0,00	0,00
	- krótkoterminowe	13 500,00	856 368,50
II.	Zobowiązania długoterminowe (1+2)	3 792 782,52	0,00
1.	Wobec jednostek powiązanych	3 792 782,52	0,00
2.	Wobec pozostałych jednostek, w których jednostka posiada zaangażowanie w kapitale	0,00	0,00
3.	Wobec pozostałych jednostek	0,00	0,00
	a) kredyty i pożyczki	0,00	0,00
	b) z tytułu emisji dłużnych papierów wartościowych	0,00	0,00
	c) inne zobowiązania finansowe	0,00	0,00
	d) zobowiązania wekslowe	0,00	0,00
	e) inne	0,00	0,00
III.	Zobowiązania krótkoterminowe (1+2+3)	4 640 932,77	1 917 863,17
1.	Wobec jednostek powiązanych	4 315 745,88	1 304 325,66
	a) z tytułu dostaw i usług, o okresie wymagalności:	0,00	0,00
	- do 12 miesięcy	0,00	0,00
	- powyżej 12 miesięcy	0,00	0,00
	b) inne	4 315 745,88	1 304 325,66
2.	Wobec pozostałych jednostek, w których jednostka posiada zaangażowanie w kapitale	0,00	0,00
	a) z tytułu dostaw i usług, o okresie wymagalności:	0,00	0,00
	- do 12 miesięcy	0,00	0,00
	- powyżej 12 miesięcy	0,00	0,00
	b) inne	0,00	0,00
3.	Wobec pozostałych jednostek	325 186,89	613 537,51
	a) kredyty i pożyczki	35 484,13	424,00
	b) z tytułu emisji dłużnych papierów wartościowych	0,00	0,00
	c) inne zobowiązania finansowe	0,00	0,00
	d) z tytułu dostaw i usług, o okresie wymagalności:	207 949,55	200 470,27
	- do 12 miesięcy	207 949,55	200 470,27
	- powyżej 12 miesięcy	0,00	0,00
	e) zaliczki otrzymane na dostawy	0,00	0,00
	f) zobowiązania wekslowe	0,00	0,00
	g) z tytułu podatków, ceł, ubezpieczeń i innych świadczeń	48 937,64	301 509,87
	h) z tytułu wynagrodzeń	32 815,57	110 704,36
	i) inne	0,00	429,01
4.	Fundusze specjalne	0,00	0,00
IV.	Rozliczenia międzyokresowe (1+2)	0,00	0,00
1.	Ujemna wartość firmy	0,00	0,00
2.	Inne rozliczenia międzyokresowe	0,00	0,00
	- długoterminowe	0,00	0,00
	- krótkoterminowe	0,00	0,00
	Suma pasywów (A+B)	56 935 628,49	34 991 556,74

Skonsolidowany rachunek przepływów pieniężnych Grupy Emitenta (w złotych)

Przepływy Finansowe (Za okres)		1.01.2019-31.03.2019	1.01.2020-31.03.2020
A.	PRZEPŁYWY ŚRODKÓW PIEN. Z DZIAŁALNOŚCI OPERACYJNEJ		
I.	Zysk (Strata) netto	4 109 353,07	137 080,24
II.	Korekty razem:	1 155 597,03	-146 662,23
	1. Amortyzacja	202 796,25	203 101,02
	2. Zyski (straty) z tytułu różnic kursowych	0,00	0,00
	3. Odsetki i udziały w zyskach (dywidendy)	84 037,95	8 694,62
	4. Zysk (strata) z działalności inwestycyjnej	0,00	0,00
	5. Zmiana stanu rezerw	1 054 830,00	-3 561 467,00
	6. Zmiana stanu zapasów	0,00	0,00
	7. Zmiana stanu należności	1 992 822,41	-2 296 717,62
	8. Zmiana stanu zobowiązań krótkoterminowych, z wyjątkiem pożyczek i kredytów	-2 236 819,72	2 384 669,23
	9. Zmiana stanu rozliczeń międzyokresowych	57 930,14	3 115 057,52
	10. Inne korekty	0,00	0,00
III.	Przepływy pieniężne netto z działalności operacyjnej (I+/-II)	5 264 950,10	-9 581,99
B.	PRZEPŁYWY ŚRODKÓW PIEN. Z DZIAŁALNOŚCI INWESTYCYJNEJ		
I.	Wpływy	0,00	0,00
	1. Zbycie wartości niematerialnych i prawnych oraz rzeczowych aktywów trwałych	0,00	0,00
	2. Zbycie inwestycji w nieruchomości oraz wartości niematerialne i prawne	0,00	0,00
	3. Z aktywów finansowych, w tym:	0,00	0,00
	a) w jednostkach powiązanych	0,00	0,00
	b) w pozostałych jednostkach	0,00	0,00
	- zbycie aktywów finansowych	0,00	0,00
	- dywidendy i udziały w zyskach	0,00	0,00
	- spłata udzielonych pożyczek długoterminowych	0,00	0,00
	- odsetki	0,00	0,00
	- inne wpływy z aktywów finansowych	0,00	0,00
	4. Inne wpływy inwestycyjne	0,00	0,00
II.	Wydatki	5 684 993,39	278 450,62
	1. Nabycie wartości niematerialnych i prawnych oraz rzeczowych aktywów trwałych	0,00	0,00
	2. Inwestycje w nieruchomości oraz wartości niematerialne i prawne	0,00	0,00
	3. Na aktywa finansowe, w tym:	0,00	-46 997,93
	- nabycie aktywów finansowych	0,00	-46 997,93
	- udzielone pożyczki długoterminowe	0,00	0,00
	4. Inne wydatki inwestycyjne	5 684 993,39	325 448,55
III.	Przepływy pieniężne netto z działalności inwestycyjnej (I-II)	-5 684 993,39	-278 450,62
C.	PRZEPŁYWY ŚRODKÓW PIEN. Z DZIAŁALNOŚCI FINANSOWEJ		
I.	Wpływy	577 602,25	529 409,25
	1. Wpływy netto z wydania udziałów (emisji akcji) i innych instrumentów kapitałowych oraz dopłat do kapitału	0,00	0,00
	2. Kredyty i pożyczki	577 602,25	529 409,25
	3. Emisja dłużnych papierów wartościowych	0,00	0,00
	4. Inne wpływy finansowe	0,00	0,00
II.	Wydatki	135 000,00	6 916,51
	1. Nabycie udziałów (akcji) własnych	0,00	0,00
	2. Dywidendy i inne wypłaty na rzecz właścicieli	0,00	0,00
	3. Inne, niż wypłaty na rzecz właścicieli wydatki z tytułu podziału zysku	0,00	0,00
	4. Spłaty kredytów i pożyczek	135 000,00	6 916,51
	5. Wykup dłużnych papierów wartościowych	0,00	0,00
	6. Z tytułu innych zobowiązań finansowych	0,00	0,00
	7. Płatności zobowiązań z tytułu umów leasingu finansowego	0,00	0,00
	8. Odsetki	0,00	0,00
	9. Inne wydatki finansowe	0,00	0,00
III.	Przepływy pieniężne netto z działalności finansowej (I-II)	442 602,25	522 492,74
D.	PRZEPŁYWY PIENIĘŻNE NETTO RAZEM (A.III+/-B.III+/-C.III)	22 558,96	234 460,13
E.	BILANSOWA ZMIANA STANU ŚRODKÓW PIENIĘŻNYCH, W TYM	22 558,96	
	- zmiana stanu środków pieniężnych z tytułu różnic kursowych	0,00	0,00
F.	Środki pieniężne na początek okresu	117 672,92	146 357,60
G.	Środki pieniężne na koniec okresu (F+/-D), w tym	140 231,88	380 817,73
	- o ograniczonej możliwości dysponowania	0,00	0,00

Skonsolidowane zestawienie zmian w kapitale własnym Grupy Emitenta (w złotych)

Zestawienie zmian w kapitale własnym		1.01.2019-31.03.2019	1.01.2020-31.03.2020
I.	Stan kapitału własnego na początek okresu (BO)	34 786 464,13	28 819 272,83
	- zmiany przyjętych zasad (polityki) rachunkowości	0,00	0,00
	- korekty błędów	0,00	0,00
I.a.	Stan kapitału własnego na początek okresu (BO), po uwzględnieniu do danych porównywalnych	34 786 464,13	28 819 272,83
II.	Kapitał własny na koniec okresu (BZ)	38 895 817,20	28 956 353,07
III.	Kapitał własny, po uwzględnieniu proponowanego podziału zysku (pokrycia straty)	38 895 817,20	28 956 353,07

Jednostkowy rachunek zysków i strat Emitenta (w złotych) - wybrane dane

Rachunek Zysków i Strat		1.01.2019-31.03.2019	1.01.2020-31.03.2020
A.	Przychody ze sprzedaży i zrównane z nimi (I+II+III+IV)	5 651 065,13	719 023,83
	- od jednostek powiązanych	0,00	719 023,83
I.	Przychody netto ze sprzedaży produktów	5 651 065,13	719 023,83
II.	Zmiana stanu produktów (zwiększenie +; zmniejszenie -)	0,00	0,00
III.	Koszt wytworzenia produktów na własne potrzeby jednostki	0,00	0,00
IV.	Przychody netto ze sprzedaży towarów i materiałów	0,00	0,00
B.	Koszty działalności operacyjnej (I+II+III+IV+V+VI+VII+VIII)	424 068,80	467 813,13
I.	Amortyzacja	202 796,25	203 101,02
II.	Zużycie materiałów i energii	10 391,51	13 336,33
III.	Usługi obce	142 276,59	157 232,29
IV.	Podatki i opłaty	387,50	1 304,69
	- w tym podatek akcyzowy	0,00	0,00
V.	Wynagrodzenia	39 180,87	69 431,88
VI.	Ubezpieczenia społeczne i inne świadczenia	11 300,24	6 906,41
	- emerytalne	0,00	0,00
VII.	Pozostałe koszty rodzajowe	17 735,84	16 500,51
VIII.	Wartość sprzedanych towarów imateriałów	0,00	0,00
C.	Zysk/Strata ze sprzedaży (A-B)	5 226 996,33	251 210,70
D.	Pozostałe przychody operacyjne (I+II+III)	31,32	0,00
I.	Zysk z tytułu rozchodu niefinansowych aktywów trwałych	0,00	0,00
II.	Dotacje	0,00	0,00
III.	Aktualizacja wartości aktywów niefinansowych	0,00	0,00
IV.	Inne przychody operacyjne	31,32	0,00
E.	Pozostałe koszty operacyjne (I+II+III)	39 447,99	2 832 787,63
I.	Strata ze zbycia niefinansowych aktywów trwałych	0,00	0,00
II.	Aktualizacja wartości aktywów niefinansowych	0,00	0,00
III.	Inne koszty operacyjne	39 447,99	2 832 787,63
F.	Zysk/Strata z działalności operacyjnej (C+D-E)	5 187 579,66	-2 581 576,93
G.	Przychody finansowe (I+II+III+IV+V)	7 364,84	7 121,80
I.	Dywidendy i udziały w zyskach, w tym:	0,00	0,00
	a) od jednostek powiązanych	0,00	0,00
	- w których jednostka posiada zaangażowanie w kapitale	0,00	0,00
	b) od jednostek pozostałych, w tym:	0,00	0,00
	- w których jednostka posiada zaangażowanie w kapitale	0,00	0,00
II.	Odsetki, w tym:	7 345,37	7 121,80
	- od jednostek powiązanych	0,00	0,00
III.	Zysk z tytułu rozchodu aktywów finansowych, w tym:	0,00	0,00
	- w jednostkach powiązanych	0,00	0,00
IV.	Aktualizacja wartości aktywów finansowych	0,00	0,00
V.	Inne	19,47	0,00
H.	Koszty finansowe (I+II+III+IV)	91 402,43	16 167,97
I.	Odsetki, w tym:	91 402,43	9 046,17
	- dla jednostek powiązanych	91 383,32	9 010,99
II.	Strata z tytułu rozchodu aktywów finansowych, w tym:	0,00	0,00
	- w jednostkach powiązanych	0,00	0,00
III.	Aktualizacja wartości aktywów finansowych	0,00	7 121,80
IV.	Inne	0,00	0,00
I.	Zysk/Strata brutto (I+/-J)	5 103 542,07	-2 590 623,10
J.	Podatek dochodowy	994 189,00	-3 261 586,00
L.	Zysk/Strata netto (K-L-M)	4 109 353,07	670 962,90

Jednostkowy bilans Emitenta - Aktywa (w złotych) na dzień 31.03.2020 r.

Bilans - Aktywa		2019-03-31	2020-03-31
A. AKTYWA TRWAŁE (I+II+III+IV)		51 881 982,36	30 839 985,51
I. Wartości niematerialne i Prawne (1+2+3+4)		3 009 396,21	5 016 460,69
1. Koszty zakończonych prac rozwojowych		3 002 211,18	5 011 236,12
2. Wartość firmy		0,00	0,00
3. Inne wartości niematerialne i prawne		7 185,03	5 224,57
4. Zaliczki na wartości niematerialne i prawne		0,00	0,00
II. Rzeczowe aktywa trwałe (1+2+3)		24 696,16	18 906,53
1. Środki trwałe		24 696,16	18 906,53
a) grunty (w tym prawo użytkowania wieczystego gruntu)		0,00	0,00
b) budynki, lokale i obiekty inżynierii lądowej i wodnej		0,00	0,00
c) urządzenia techniczne i maszyny		8 822,53	6 473,69
d) środki transportu		0,00	0,00
e) inne środki trwałe		15 873,63	12 432,84
2. Środki trwałe w budowie		0,00	0,00
3. Zaliczki na środki trwałe w budowie		0,00	0,00
III. Należności długoterminowe (1+2)		0,00	0,00
1. Od jednostek powiązanych		0,00	0,00
2. Od pozost. jedn., w których jedn. posiada zaangaż. w kapitale		0,00	0,00
3. Od pozostałych jednostek		0,00	0,00
IV. Inwestycje długoterminowe (1+2+3+4)		729 202,40	5 000,00
1. Nieruchomości		0,00	0,00
2. Wartości niematerialne i Prawne		0,00	0,00
3. Długoterminowe aktywa finansowe		729 202,40	5 000,00
a) w jednostkach powiązanych		0,00	5 000,00
- udziały lub akcje		0,00	5 000,00
- inne papiery wartościowe		0,00	0,00
- udzielone pożyczki		0,00	0,00
- inne długoterminowe aktywa finansowe		0,00	0,00
b) w pozost. jedn., w których jedn. posiada zaangażowanie w kapitale		0,00	0,00
- udziały lub akcje		0,00	0,00
- inne papiery wartościowe		0,00	0,00
- udzielone pożyczki		0,00	0,00
- inne długoterminowe aktywa finansowe		0,00	0,00
c) w pozostałych jednostkach		729 202,40	0,00
- udziały lub akcje		0,00	0,00
- inne papiery wartościowe		729 202,40	0,00
- udzielone pożyczki		0,00	0,00
- inne długoterminowe aktywa finansowe		0,00	0,00
4. Inne inwestycje długoterminowe		0,00	0,00
V. Długoterminowe rozliczenia międzyokresowe (1+2)		48 118 687,59	25 799 618,29
1. Aktywa z tytułu odroczonego podatku dochodowego		687 806,00	278 044,00
2. Inne rozliczenia międzyokresowe		47 430 881,59	25 521 574,29
B. AKTYWA OBROTOWE (I+II+III+IV)		5 053 646,13	4 943 624,17
I. Zapasy (1+2+3+4+5)		17 192,85	20 015,30
1. Materiały		0,00	0,00
2. Półprodukty i produkty w toku		0,00	0,00
3. Produkty gotowe		0,00	0,00
4. Towary		0,00	0,00
5. Zaliczki na poczet dostaw		17 192,85	20 015,30
II. Należności krótkoterminowe (1+2)		4 889 689,94	2 133 572,91
1. Należności od jednostek powiązanych		0,00	1 389 974,52
a) z tytułu dostaw i usług, o okresie spłaty:		0,00	1 389 974,52
- do 12 miesięcy		0,00	1 389 974,52
- powyżej 12 miesięcy		0,00	0,00
b) inne		0,00	0,00
2. Należn. od j. pozost., w których jedn. posiada zaangaż.		0,00	0,00
a) z tytułu dostaw i usług, o okresie spłaty:		0,00	0,00
- do 12 miesięcy		0,00	0,00
- powyżej 12 miesięcy		0,00	0,00
b) inne		0,00	0,00
3. Należności od pozostałych jednostek		4 889 689,94	743 598,39
a) z tytułu dostaw i usług, o okresie spłaty:		3 172 816,76	476 035,69
- do 12 miesięcy		3 172 816,76	476 035,69
- powyżej 12 miesięcy		0,00	0,00
b) z tytułu podatków, dotacji, ceł, ubezpieczeń społecznych i zdrowotnych oraz innych świadczeń		1 505 971,74	67 922,14
c) inne		210 901,44	199 640,56
d) dochodzone na drodze sądowej		0,00	0,00
III. Inwestycje krótkoterminowe (1+2)		140 231,88	106 942,37
1. Krótkoterminowe aktywa finansowe		140 231,88	106 942,37
a) w jednostkach powiązanych		0,00	0,00
- udziały lub akcje		0,00	0,00
- inne papiery wartościowe		0,00	0,00
- udzielone pożyczki		0,00	0,00
- inne krótkoterminowe aktywa finansowe		0,00	0,00
b) w pozostałych jednostkach		0,00	0,00
- udziały lub akcje		0,00	0,00
- inne papiery wartościowe		0,00	0,00
- udzielone pożyczki		0,00	0,00
- inne krótkoterminowe aktywa finansowe		0,00	0,00
c) środki pieniężne i inne aktywa pieniężne		140 231,88	106 942,37
- środki pieniężne w kasie i na rachunkach		140 231,88	106 942,37
- inne środki pieniężne		0,00	0,00
- inne aktywa pieniężne		0,00	0,00
2. Inne inwestycje krótkoterminowe		0,00	0,00
IV. Krótkoterminowe rozliczenia międzyokresowe		6 531,46	2 683 093,59
C. NALEŻNE WPŁATY NA KAPITAŁ PODSTAWOWY		0,00	0,00
D. UDZIAŁY (AKCJE WŁASNE)		0,00	0,00
Suma aktywów (A+B)		56 935 628,49	35 783 609,68

Jednostkowy bilans Emitenta - Pasywa (w złotych) na dzień 31.03.2020 r.

Bilans - Pasywa		2019-03-31	2020-03-31
A.	KAPITAŁ (FUNDUSZ) WŁASNY (I-X)	38 895 817,20	29 706 675,22
I.	Kapitał (fundusz) podstawowy	112 001,00	133 000,00
II.	Kapitał (fundusz) zapasowy, w tym	17 132 903,02	40 223 794,34
	- nadwyżka wartości sprzedaży (wartości emisyjnej) nad wartością nominalną udziałów (akcji)	906 500,00	9 892 420,00
III.	Kapitał (fundusz) z aktualizacji wyceny	0,00	0,00
	- z tytułu aktualizacji wartości godziwej	0,00	0,00
IV.	Pozostałe kapitały (fundusze) rezerwowe	0,00	0,00
	- tworzone zgodnie z umową (statutem) spółki	0,00	0,00
	- na udziały (akcje) własne	0,00	0,00
V.	Zysk (strata) z lat ubiegłych	17 541 560,11	-11 321 082,02
VI.	Zysk (strata) netto	4 109 353,07	670 962,90
VII.	Odpisy z zysku netto w ciągu roku obrotowego (-)	0,00	0,00
B.	ZOBOWIĄZANIA I REZERWY NA ZOBOWIĄZANIA (I+II+III+IV)	18 039 811,29	6 076 934,46
I.	Rezerwy na zobowiązania (1+2+3)	9 606 096,00	4 117 340,50
1.	Rezerwa z tytułu odroczonego podatku dochodowego	9 592 596,00	3 260 972,00
2.	Rezerwa na świadczenie emerytalne i podobne	0,00	0,00
	- długoterminowa	0,00	0,00
	- krótkoterminowa	0,00	0,00
3.	Pozostałe rezerwy	13 500,00	856 368,50
	- długoterminowe	0,00	0,00
	- krótkoterminowe	13 500,00	856 368,50
II.	Zobowiązania długoterminowe (1+2)	3 792 782,52	0,00
1.	Wobec jednostek powiązanych	3 792 782,52	0,00
2.	Wobec pozostałych jednostek, w których jednostka posiada zaangażowanie w kapitale	0,00	0,00
3.	Wobec pozostałych jednostek	0,00	0,00
	a) kredyty i pożyczki	0,00	0,00
	b) z tytułu emisji dłużnych papierów wartościowych	0,00	0,00
	c) inne zobowiązania finansowe	0,00	0,00
	d) zobowiązania wekslowe	0,00	0,00
	e) inne	0,00	0,00
III.	Zobowiązania krótkoterminowe (1+2+3)	4 640 932,77	1 959 593,96
1.	Wobec jednostek powiązanych	4 315 745,88	1 350 840,74
	a) z tytułu dostaw i usług, o okresie wymagalności:	0,00	0,00
	- do 12 miesięcy	0,00	0,00
	- powyżej 12 miesięcy	0,00	0,00
	b) inne	4 315 745,88	1 350 840,74
2.	Wobec pozostałych jednostek, w których jednostka posiada zaangażowanie w kapitale	0,00	0,00
	a) z tytułu dostaw i usług, o okresie wymagalności:	0,00	0,00
	- do 12 miesięcy	0,00	0,00
	- powyżej 12 miesięcy	0,00	0,00
	b) inne	0,00	0,00
3.	Wobec pozostałych jednostek	325 186,89	608 753,22
	a) kredyty i pożyczki	35 484,13	424,00
	b) z tytułu emisji dłużnych papierów wartościowych	0,00	0,00
	c) inne zobowiązania finansowe	0,00	0,00
	d) z tytułu dostaw i usług, o okresie wymagalności:	207 949,55	195 685,99
	- do 12 miesięcy	207 949,55	195 685,99
	- powyżej 12 miesięcy	0,00	0,00
	e) zaliczki otrzymane na dostawy	0,00	0,00
	f) zobowiązania wekslowe	0,00	0,00
	g) z tytułu podatków, ceł, ubezpieczeń i innych świadczeń	48 937,64	301 509,87
	h) z tytułu wynagrodzeń	32 815,57	110 704,36
	i) inne	0,00	429,00
4.	Fundusze specjalne	0,00	0,00
IV.	Rozliczenia międzyokresowe (1+2)	0,00	0,00
1.	Ujemna wartość firmy	0,00	0,00
2.	Inne rozliczenia międzyokresowe	0,00	0,00
	- długoterminowe	0,00	0,00
	- krótkoterminowe	0,00	0,00
	Suma pasywów (A+B)	56 935 628,49	35 783 609,68

Jednostkowy rachunek przepływów pieniężnych Emitenta (w złotych)

Przepływy Finansowe (Za okres)		1.01.2019-31.03.2019	1.01.2020-31.03.2020
A.	PRZEPŁYWY ŚRODKÓW PIEN. Z DZIAŁALNOŚCI OPERACYJNEJ		
I.	Zysk (Strata) netto	4 109 353,07	670 962,90
II.	Korekty razem:	1 155 597,03	-901 514,02
	1. Amortyzacja	202 796,25	203 101,02
	2. Zyski (straty) z tytułu różnic kursowych	0,00	0,00
	3. Odsetki i udziały w zyskach (dywidendy)	84 037,95	9 010,99
	4. Zysk (strata) z działalności inwestycyjnej	0,00	0,00
	5. Zmiana stanu rezerw	1 054 830,00	-3 561 467,00
	6. Zmiana stanu zapasów	0,00	0,00
	7. Zmiana stanu należności	1 992 822,41	-776 070,10
	8. Zmiana stanu zobowiązań krótkoterminowych, z wyjątkiem pożyczek i kredytów	-2 236 819,72	106 053,55
	9. Zmiana stanu rozliczeń międzyokresowych	57 930,14	3 117 857,52
	10. Inne korekty	0,00	0,00
III.	Przepływy pieniężne netto z działalności operacyjnej (I+/-II)	5 264 950,10	-230 551,12
B.	PRZEPŁYWY ŚRODKÓW PIEN. Z DZIAŁALNOŚCI INWESTYCYJNEJ		
I.	Wpływy	0,00	0,00
	1. Zbycie wartości niematerialnych i prawnych oraz rzeczowych aktywów trwałych	0,00	0,00
	2. Zbycie inwestycji w nieruchomości oraz wartości niematerialne i prawne	0,00	0,00
	3. Z aktywów finansowych, w tym:	0,00	0,00
	a) w jednostkach powiązanych	0,00	0,00
	b) w pozostałych jednostkach	0,00	0,00
	- zbycie aktywów finansowych	0,00	0,00
	- dywidendy i udziały w zyskach	0,00	0,00
	- spłata udzielonych pożyczek długoterminowych	0,00	0,00
	- odsetki	0,00	0,00
	- inne wpływy z aktywów finansowych	0,00	0,00
	4. Inne wpływy inwestycyjne	0,00	0,00
II.	Wydatki	5 684 993,39	325 448,55
	1. Nabycie wartości niematerialnych i prawnych oraz rzeczowych aktywów trwałych	0,00	0,00
	2. Inwestycje w nieruchomości oraz wartości niematerialne i prawne	0,00	0,00
	3. Na aktywa finansowe, w tym:	0,00	0,00
	- nabycie aktywów finansowych	0,00	0,00
	- udzielone pożyczki długoterminowe	0,00	0,00
	4. Inne wydatki inwestycyjne	5 684 993,39	325 448,55
III.	Przepływy pieniężne netto z działalności inwestycyjnej (I-II)	-5 684 993,39	-325 448,55
C.	PRZEPŁYWY ŚRODKÓW PIEN. Z DZIAŁALNOŚCI FINANSOWEJ		
I.	Wpływy	577 602,25	576 407,18
	1. Wpływy netto z wydania udziałów (emisji akcji) i innych instrumentów kapitałowych oraz dopłat do kapitału	0,00	0,00
	2. Kredyty i pożyczki	577 602,25	576 407,18
	3. Emisja dłużnych papierów wartościowych	0,00	0,00
	4. Inne wpływy finansowe	0,00	0,00
II.	Wydatki	135 000,00	6 916,51
	1. Nabycie udziałów (akcji) własnych	0,00	0,00
	2. Dywidendy i inne wypłaty na rzecz właścicieli	0,00	0,00
	3. Inne, niż wypłaty na rzecz właścicieli wydatki z tytułu podziału zysku	0,00	0,00
	4. Spłaty kredytów i pożyczek	135 000,00	6 916,51
	5. Wykup dłużnych papierów wartościowych	0,00	0,00
	6. Z tytułu innych zobowiązań finansowych	0,00	0,00
	7. Płatności zobowiązań z tytułu umów leasingu finansowego	0,00	0,00
	8. Odsetki	0,00	0,00
	9. Inne wydatki finansowe	0,00	0,00
III.	Przepływy pieniężne netto z działalności finansowej (I-II)	442 602,25	569 490,67
D.	PRZEPŁYWY PIENIĘŻNE NETTO RAZEM (A.III+/-B.III+/-C.III)	22 558,96	13 491,00
E.	BILANSOWA ZMIANA STANU ŚRODKÓW PIENIĘŻNYCH, W TYM	22 558,96	0,00
	- zmiana stanu środków pieniężnych z tytułu różnic kursowych	0,00	0,00
F.	Środki pieniężne na początek okresu	117 672,92	93 451,37
G.	Środki pieniężne na koniec okresu (F+/-D), w tym	140 231,88	106 942,37
	- o ograniczonej możliwości dysponowania	0,00	0,00

Jednostkowe zestawienie zmian w kapitale własnym Grupy Emitenta (w złotych)

Zestawienie zmian w kapitale własnym		1.01.2019-31.03.2019	1.01.2020-31.03.2020
I.	Stan kapitału własnego na początek okresu (BO)	34 786 464,13	29 035 712,32
	- zmiany przyjętych zasad (polityki) rachunkowości	0,00	0,00
	- korekty błędów	0,00	0,00
I.a.	Stan kapitału własnego na początek okresu (BO), po uwzględnieniu do danych porównywalnych	34 786 464,13	29 035 712,32
II.	Kapitał własny na koniec okresu (BZ)	38 895 817,20	29 706 675,22
III.	Kapitał własny, po uwzględnieniu proponowanego podziału zysku (pokrycia straty)	38 895 817,20	29 706 675,22

Komentarz do bieżącej sytuacji finansowej

Wyjaśnienie przyczyn istotnych zmian w kluczowych pozycjach rachunku wyników oraz bilansu.



W bieżącym okresie sprawozdawczym Spółka odnotowała kilka istotnych zdarzeń prowadzących do zmiany struktury bilansu i rachunku wyników. Po zakończeniu uczestnictwa Voicetel w zewnętrznych projektach rozwojowych, przychody Spółki pozostają na znacząco niższym poziomie niż w analogicznym okresie roku poprzedniego, jednak wśród tegorocznych przychodów nie ma żadnych transakcji o charakterze barterowym. W kolejnych kwartałach Zarząd oczekuje systematycznego wzrostu przychodów.

Na poziomie jednostkowym Spółka odnotowała niewielki zysk ze sprzedaży, jednak na poziomie skonsolidowanym Grupa wykazała niewielką stratę na sprzedaży. Wynik operacyjny zarówno na poziomie jednostkowym jak i skonsolidowanym był wartością ujemną. Główną przyczyną wykazanej straty operacyjnej było ujęcie części nakładów związanych z zakończonym projektem rozwojowym w kosztach bieżącego okresu (pozostałe koszty operacyjne). Struktura kosztów operacyjnych pozostawała stabilna w porównaniu do analogicznego okresu ubiegłego roku. Na poziomie wyniku netto (zarówno jednostkowego, jak i skonsolidowanego) Spółka wykazywała niewielki zysk. Należy jednak podkreślić, że duży wpływ na to miała aktualizacja aktywów i rezerw związanych z podatkiem odroczonym, co jest zdarzeniem o charakterze jednorazowym.

Zgodnie z zapowiedziami redukcji uległy koszty finansowe, co jest następstwem przeprowadzonej w końcu 2019r. konwersji zadłużenia na kapitał własne.

Po stronie aktywów Spółka zanotowała jedną bardzo ważną zmianę wpływającą również na wynik finansowy. W omawianym okresie w związku z zakończeniem projektu rozwojowego dotyczącego udzielania informacji kwota 2 809 614,56 powiększyła wartości niematerialne i prawne i będzie podlegała sukcesywnej amortyzacji a kwota 2 825 782,14 została ujęta jednorazowo jako pozostałe koszty operacyjne w ramach bieżącego okresu. Należy podkreślić, że odpis ten ma charakter niegotówkowy. Projekty rozwojowe, które Spółka planuje zakończyć w ciągu najbliższych 12 miesięcy zostały przeniesione z długoterminowych do krótkoterminowych rozliczeń międzyokresowych kosztów.

Po stronie pasywów, największa zmiana związana jest z rejestracją podwyższenia kapitału przez sąd rejestrowy, która miała miejsce w lutym 2020r. Kwota ujęta dotychczas w pozycji „Pozostałe kapitały rezerwowe tworzone zgodnie z umową spółki” została rozbita na dwie części: pierwsza, wynosząca 20.999 zł powiększyła kapitał podstawowy natomiast pozostała część powiększyła kapitał zapasowy Spółki w pozycji „nadwyżka wartości sprzedaży (wartości emisyjnej) nad wartością nominalną udziałów (akcji)”.

Aktualizacja aktywów i rezerw z tytułu odroczonego podatku dochodowego poskutkowało zmniejszeniem się tych pozycji w bilansie o ponad połowę. Sytuacja Spółki i Grupy w zakresie płynności pozostaje na dobrym poziomie. Na dzień bilansowy wskaźnik płynności bieżącej, zarówno na poziomie jednostkowym jak i skonsolidowanym, przekraczał wartość 2.





**Informacja na
temat
aktywności
Emitenta w
zakresie
inicjatyw
nastawionych
na
wprowadzenie
rozwiązań
innowacyjnych**

Voicetel stale dąży do rozwijania swoich innowacyjnych rozwiązań – nie tylko w zakresie rozbudowy funkcjonalności Brilliance ale także udostępnienia narzędzi, które zapewnią zarówno Spółce jak i Klientom wykorzystanie pełni możliwości technologii Voicetel oraz maksimum informacji o realizowanych kampaniach.

W najbliższym czasie Spółka zapozna swoich Klientów z pierwszymi efektami prac nad narzędziem Voice Intelligence Suite (VIS), które zapewnić będzie szczegółowy monitoring i analizę pełnego procesu obsługi bazy leadów; począwszy od statusów technicznych, po statusy biznesowe i szczegóły rozliczeń a także heurystyka i odsłuch rozmów, zgłaszanie feedbacku klienta i kompleksowe raportowanie.

Ponadto Voicetel opracował prototyp rozwiązania umożliwiającego szybkie, samodzielne uruchomienie kampanii, w ramach prekonfigurowanych standardów za pomocą intuicyjnego serwisu internetowego. W swoich założeniach rozwiązanie służyć ma nie tylko firmom posiadającym potrzebę incydentalnej realizacji połączeń wychodzących, ale także tym, dla których komunikacja telefoniczna z klientami jest istotą działalności biznesowej.

Przeprowadzona analiza rynku wykazała wysokie zapotrzebowanie na automatyzację czterech najpopularniejszych procesów:

- miękkiej windykacji
- badania satysfakcji
- potwierdzania terminów
- badania zainteresowania

W odpowiedzi na zapotrzebowanie rynkowe, Voicetel przyspieszył prace nad rozbudową swojej infrastruktury i budową mechanizmów do jej dynamicznego skalowania i obecnie dysponuje największą tego typu infrastrukturą w Polsce.

Spółka prowadziła również prace nad udoskonaleniem technologii Esense, których rezultatem w omawianym kwartale jest optymalizacja procesów przekazywania danych w obrębie systemów.



Kontakt ze Spółką

Siedziba Spółki w Warszawie

Voicetel Communications S.A.

ul. Grzybowska 87
00-844 Warszawa
tel. +48 (22) 250 14 76
fax: +48 (22) 203 41 54
email: biuro@voicetel.pl

Biuro Voicetel w Gdańsku

Voicetel Communications S.A.

ul. Kołobrzeska 12
80-394 Gdańsk
tel. +48 (58) 344 37 73
fax: +48 (58) 350 90 07
email: biuro@voicetel.pl

Administracja

Emilia Wajs

Administration Director
emilia.wajs@voicetel.pl
+48 882 019 164

Relacje Inwestorskie

Krzysztof Płachta

Head of the Supervisory Board
krzysztof.plachta@voicetel.pl
+48 503 008 514

Kontakt dla mediów

Natalia Chruściel

Social Media & Office Manager
natalia.chrusciel@voicetel.pl
+48 508 319 650

Social Media

Serwis korporacyjny

voicetel.pl

Facebook

facebook.com/voicetel

LinkedIn

linkedin.com/company/voicetelvoi

Twitter

twitter.com/voicetelvoi

YouTube

voicetel.tv

Instagram

instagram.com/voicetel_communications

