



Raport kwartalny

Grupy Kapitałowej „DINO POLSKA” S.A.

za I kwartał 2024 r.



„DINO POLSKA” Spółka Akcyjna („Dino”, „Spółka”, „jednostka dominująca”)

Spółka akcyjna z siedzibą w Krotoszynie i adresem przy ul. Ostrowskiej 122, 63-700 Krotoszyn, zarejestrowana w rejestrze przedsiębiorców Krajowego Rejestru Sądowego pod numerem 0000408273. Numer NIP: 6211766191, REGON: 300820828. Na 31 marca 2024 r. kapitał zakładowy Spółki wynosił 9 804 000,00 zł i składał się z 98 040 000 akcji o wartości nominalnej 0,10 zł każda.

Niniejszy dokument („Raport za I kwartał 2024 r.”, „Raport”) zawiera skrócone kwartalne skonsolidowane sprawozdanie finansowe (niebadane) Grupy Kapitałowej „DINO POLSKA” S.A. za I kwartał 2024 r. („Grupa Kapitałowa”, „Grupa”, „Grupa Dino”), („Sprawozdanie Finansowe”), skróconą informację finansową Spółki oraz dodatkowo informacje wymagane przez właściwe przepisy prawa.

Źródłem danych w niniejszym Raporcie, o ile nie wskazano inaczej, jest Dino. Dniem sporządzenia niniejszego dokumentu („Data Raportu”) jest 9 maja 2024 r.

Spis treści

1.	Wybrane dane finansowe Grupy Dino	4
2.	Sprawozdanie Zarządu z działalności	5
2.1.	Działalność Grupy Kapitałowej Dino	5
2.1.1.	Profil działalności	5
2.1.2.	Podsumowanie działalności Grupy Dino w I kwartale 2024 r.	6
2.1.3.	Czynniki, które będą miały wpływ na działalność i wyniki Dino	11
2.2.	Akcjonariusze Spółki i akcje w posiadaniu osób zarządzających i nadzorujących	12
2.3.	Segmenty operacyjne	12
3.	Skonsolidowane skrócone sprawozdanie finansowe „DINO POLSKA” S.A.	13
3.1.	Skrócone skonsolidowane rachunek zysków i strat	13
3.2.	Skrócone skonsolidowane sprawozdanie z całkowitych dochodów	14
3.3.	Skrócone skonsolidowane sprawozdanie z sytuacji finansowej	15
3.4.	Skrócone skonsolidowane sprawozdanie z przepływów pieniężnych	16
3.5.	Skrócone skonsolidowane zestawienie zmian w kapitale własnym	17
4.	Jednostkowe skrócone sprawozdanie finansowe „DINO POLSKA” S.A.	18
4.1.	Wybrane jednostkowe dane finansowe	18
4.2.	Skrócone jednostkowy rachunek zysków i strat	19
4.3.	Skrócone jednostkowy bilans	20
4.4.	Skrócone jednostkowy rachunek przepływów pieniężnych	21
4.5.	Skrócone jednostkowe zestawienie zmian w kapitale własnym	22
5.	Informacje dodatkowe do sprawozdania finansowego	23
5.1.	Zasady przyjęte przy sporządzeniu śródrocznego sprawozdania kwartalnego	23
5.2.	Grupa Kapitałowa – informacje ogólne	25
5.3.	Sezonowości i cykliczności działalności	25
5.4.	Inne informacje	26
6.	Pozostałe informacje	28

1. WYBRANE DANE FINANSOWE GRUPY DINO

	<i>w tys. PLN</i>		<i>w tys. EUR*</i>	
	<i>01.01.2024- 31.03.2024</i>	<i>01.01.2023- 31.03.2023</i>	<i>01.01.2024- 31.03.2024</i>	<i>01.01.2023- 31.03.2023</i>
Przychody ze sprzedaży	6 671 246	5 544 294	1 543 877	1 179 512
Zysk z działalności operacyjnej	397 521	375 696	91 995	79 927
Zysk brutto	364 637	333 951	84 385	71 046
Zysk netto	295 248	270 654	68 327	57 580
Liczba akcji (w szt.)	98 040 000	98 040 000	98 040 000	98 040 000
Podstawowy / rozwodniony zysk na akcję w PLN, EUR	3,01	2,76	0,70	0,59
Przepływy środków pieniężnych z działalności operacyjnej	435 681	243 284	100 826	51 757
Przepływy środków pieniężnych z działalności inwestycyjnej	(327 779)	(309 675)	(75 855)	(65 881)
Przepływy środków pieniężnych z działalności finansowej	76 808	(88 520)	17 775	(18 832)
Zmiana netto stanu środków pieniężnych i ich ekwiwalentów	184 710	(154 911)	42 746	(32 956)

* w przypadku danych w EUR wykorzystano średnią arytmetyczną kursów ogłoszonych przez Narodowy Bank Polski dla EUR obowiązujących na ostatni dzień każdego miesiąca w danym okresie sprawozdawczym:

- średnia kursów NBP za I kwartał 2024 roku:	4,3211
- średnia kursów NBP za I kwartał 2023 roku:	4,7005

	<i>w tys. PLN</i>		<i>w tys. EUR*</i>	
	<i>31.03.2024</i>	<i>31.12.2023</i>	<i>31.03.2024</i>	<i>31.12.2023</i>
Aktywa razem	10 585 951	10 377 715	2 461 334	2 386 779
Aktywa trwałe razem	7 353 648	7 124 550	1 709 793	1 638 581
Aktywa obrotowe razem	3 232 303	3 253 165	751 541	748 198
Kapitał własny	5 900 559	5 605 311	1 371 936	1 289 170
Kapitał podstawowy	9 804	9 804	2 280	2 255
Zobowiązania długoterminowe	1 027 932	893 111	239 004	205 407
Zobowiązania krótkoterminowe	3 657 460	3 879 293	850 394	892 202

* w przypadku danych w EUR wykorzystano średnie kursy EUR/PLN publikowane przez Narodowy Bank Polski:

- kurs średni NBP na dzień 31 marca 2024 roku:	4,3009
- kurs średni NBP na dzień 31 grudnia 2023 roku:	4,3480

2. SPRAWOZDANIE ZARZĄDU Z DZIAŁALNOŚCI

2.1. Działalność Grupy Kapitałowej Dino

2.1.1. Profil działalności

Dino to polska sieć średniej wielkości supermarketów spożywczych zlokalizowanych w pobliżu miejsc zamieszkania klientów. Spółka jest jedną z najszybciej rozwijających się sieci handlu detalicznego artykułami spożywczymi w Polsce pod względem liczby sklepów i przychodów ze sprzedaży.

Na dzień 31 marca 2024 r. sieć Dino tworzyło 2 438 sklepów o łącznej powierzchni sali sprzedaży 960 857 m². Dino Polska posiada wieloletnie doświadczenie i potwierdzoną zdolność w zakresie otwierania nowych sklepów, dzięki czemu w okresie trzech lat do 31 marca 2024 r. zwiększyła liczbę sklepów o 906, czyli o 59%. Ekspansji geograficznej towarzyszy znaczący wzrost przychodów ze sprzedaży w istniejącej sieci sklepów (LfL), który w okresie styczeń-marzec 2024 r., w porównaniu z analogicznym okresem ubiegłego roku, wyniósł 11,9%. Dino Polska kontynuuje szybki rozwój swojej sieci, konsekwentnie wyszukując lokalizacje pod nowe sklepy.

Strategia działania Dino Polska oparta jest na wystandaryzowanym projekcie sklepu dysponującego miejscami parkingowymi dla klientów i zaopatrywanego w każdy dzień tygodnia w produkty świeże. Powierzchnia sali sprzedaży większości sklepów wynosi 400 m². Każdy sklep oferuje klientom ok. 5 tys. pozycji asortymentowych (SKU), w większości produktów pod znanymi markami oraz produktów świeżych, a także posiada stoisko mięsne z obsługą.

Model biznesowy Dino Polska jest w wysokim stopniu skalowalny. Obejmuje scentralizowane zarządzanie wspierane przez odpowiednie systemy informatyczne, sieć logistyczną opartą na dziewięciu centrach dystrybucyjnych oraz zarządzaną przez Dino sieć transportu. Dino zaopatruje się w większość produktów bezpośrednio u producentów lub ich głównych przedstawicieli. Duże i ciągle rosnące wolumeny zamówień u dostawców przynoszą korzyści w postaci efektu skali oraz sprawiają, że Dino jest już w stanie dokonywać zakupów towarów na korzystnych warunkach, które powinny się dalej stopniowo poprawiać wraz z dalszym rozwojem sieci sprzedaży. Te czynniki, w połączeniu z dźwignią operacyjną i dojrzewaniem sieci sklepów, stanowią solidny fundament dla wzrostu rentowności Grupy Dino Polska.

Strategia Dino zakłada dalszy rozwój działalności poprzez skoncentrowanie się na trzech kluczowych obszarach:

- kontynuacja szybkiego organicznego wzrostu liczby sklepów – zamiarem Zarządu Dino Polska jest utrzymanie wysokiego tempa wzrostu powierzchni sali sprzedaży w marketach Dino w kolejnych latach. Zarząd Dino Polska planuje wykorzystywać możliwości organicznego rozwoju sieci w dotychczasowej formie poprzez: (i) dalsze zagęszczanie sklepów na obecnych obszarach działalności, oraz (ii) konsekwentną ekspansję w nowych regionach, które docelowo powinny się charakteryzować zbliżonym nasyceniem sklepów Dino, jak pozostałe regiony;
- kontynuacja wzrostu przychodów ze sprzedaży w istniejącej sieci sklepów (LfL) – w celu dalszego zwiększania przychodów ze sprzedaży w istniejącej sieci sklepów (LfL) Dino Polska będzie podejmować działania zmierzające do zwiększenia liczby klientów robiących zakupy w sklepach Dino i wartości zakupów pojedynczego klienta;
- konsekwentna poprawa rentowności – w minionych latach Dino Polska wypracowała solidny poziom marży brutto na sprzedaży oraz marży EBITDA. Celem jest dalsza poprawa rentowności dzięki zwiększaniu skali działalności, korzystnej charakterystyce modelu biznesowego oraz inicjatywom strategicznym podejmowanym przez Dino Polska.

Dino Polska bierze pod uwagę ryzyka związane z wpływem prowadzonej działalności na klimat, jak i wpływem klimatu na obrany przez Dino Polska model biznesowy. Oszczędne i racjonalne gospodarowanie zasobami naturalnymi jest wpisane w kulturę organizacyjną Spółki, a realizowana strategia za cel stawia stopniowe ograniczanie wpływu działalności Grupy Dino Polska na środowisko naturalne. W 2024 r. Dino Polska kontynuuje montaż paneli fotowoltaicznych na dachach marketów Dino, dzięki czemu zapotrzebowanie Grupy Dino na energię elektryczną w coraz większym stopniu jest zaspokajane z odnawialnych źródeł energii. W I kwartale 2024 r. liczba marketów Dino posiadających własne instalacje fotowoltaiczne zwiększyła się o 72 do 2 210. Łączna moc instalacji fotowoltaicznych należących do Dino Polska wzrosła w ciągu ostatnich 12 miesięcy o 29% do 88MW. W okresie styczeń-marzec 2024 r. Dino Polska wygenerowała 10,4 GWh energii elektrycznej ze słońca, a w analogicznym okresie 2023 r. 7,6 GWh.

2.1.2. Podsumowanie działalności Grupy Dino w I kwartale 2024 r.

W I kwartale 2024 r. przychody Grupy Dino wyniosły 6 671,2 mln PLN i były o 1 127,0 mln PLN, czyli o 20,3% wyższe niż w I kw. 2023 r. Równocześnie koszt własny sprzedaży wzrósł o 21,9% do 5 131,6 mln PLN.

Poniższa tabela przedstawia wybrane pozycje skonsolidowanego rachunku zysków i strat.

(w tys. PLN)	I kw. 2024	I kw. 2023	zmiana
Przychody ze sprzedaży	6 671 246	5 544 294	20,3%
Koszt własny sprzedaży.....	(5 131 645)	(4 209 253)	21,9%
Zysk brutto ze sprzedaży	1 539 601	1 335 041	15,3%
Pozostałe przychody operacyjne.....	3 233	4 829	-33,1%
Koszty sprzedaży i marketingu.....	(1 090 487)	(930 065)	17,2%
Koszty ogólnego zarządu.....	(51 688)	(32 012)	61,5%
Pozostałe koszty operacyjne	(3 138)	(2 097)	49,6%
Zysk z działalności operacyjnej	397 521	375 696	5,8%
Przychody finansowe.....	1 560	964	61,8%
Koszty finansowe	(34 444)	(42 709)	-19,4%
Zysk brutto	364 637	333 951	9,2%
Podatek dochodowy.....	(69 389)	(63 297)	9,6%
Zysk netto	295 248	270 654	9,1%

W I kwartale 2024 r. zysk EBITDA zwiększył się rok do roku o 7,4% do 492,1 mln PLN. Marża EBITDA wyniosła 7,4%, podczas gdy rok temu było to 8,3%. Spadek marży EBITDA wynikał z większej dynamiki wzrostu kosztu własnego sprzedaży niż przychodów ze sprzedaży, co z kolei było następstwem potrzeby zapewnienia atrakcyjnej oferty cenowej sklepów Dino w okresie poprzedzającym święta Wielkiej Nocy oraz w obliczu zwiększającej się konkurencji cenowej na rynku sprzedaży detalicznej żywności w Polsce.

Poniższa tabela przedstawia wynik EBITDA.

(w tys. PLN)	I kw. 2024	I kw. 2023	zmiana
Zysk netto	295 248	270 654	9,1%
Podatek dochodowy.....	69 389	63 297	9,6%
Ujemny wynik na działalności finansowej	32 884	41 745	-21,2%
EBIT	397 521	375 696	5,8%
Marża EBIT.....	6,0%	6,8%	-
Amortyzacja.....	94 576	82 508	14,6%
EBITDA	492 097	458 204	7,4%
Marża EBITDA	7,4%	8,3%	-

Przychody ze sprzedaży

Znacząca poprawa przychodów jest wynikiem rozwoju sieci sklepów Dino o nowe placówki oraz wzrostu przychodów w istniejącej sieci sklepów (like for like, LfL)¹. Wzrost sprzedaży LfL wyniósł w I kwartale 2024 r. 11,9%, po wzroście o 27,2% w analogicznym okresie 2023 r.

Tabela poniżej przedstawia porównanie trendów inflacyjnych w Polsce oraz wzrost przychodów ze sprzedaży w istniejącej sieci sklepów (LfL) Dino.

%	I kw. 2024	I kw. 2023	2023	2022	2021
Inflacja (deflacja)	2,8	17,0	11,4	14,4	5,1
Inflacja cen żywności i napojów	2,6	22,9	15,1	15,4	3,2
Dino LfL	11,9	27,2	17,2	28,5	12,4

¹ Sklep jest uwzględniany w kalkulacji przychodów LfL w 13. pełnym miesiącu jego istnienia.

Świeże produkty, w tym mięso, wędliny i drób, odpowiadały za 41,1% sprzedaży Grupy w I kw. 2024 r.

W tabeli poniżej przedstawiono strukturę przychodów ze sprzedaży według produktów za wskazane okresy.

%	I kw.	I kw.
	2024	2023
Produkty spożywcze świeże.....	41,1	42,0
Pozostałe produkty spożywcze*	46,8	46,2
Artykuły niespożywcze	12,1	11,8

* w szczególności: żywność dla dzieci, produkty śniadaniowe, dania gotowe, napoje, słodczyce, przekąski, mrożonki, przetwory, tłuszcze, produkty zbożowe i sypkie, przyprawy, a także alkohol i tytoń

Rozwój sieci marketów Dino

W I kw. 2024 r. Dino Polska uruchomiła 32 nowe sklepy. Na koniec marca 2024 r. sieć Dino obejmowała 2 438 sklepów o łącznej powierzchni sali sprzedaży wynoszącej 960,9 tys. m kw. (+10,5% r/r). Rok wcześniej, w I kw. Dino Polska uruchomiła 54 sklepy.

Poniższa tabela przedstawia informacje na temat liczby sklepów Dino Polska na wskazane daty.

	na dzień 31 marca		na dzień 31 grudnia		
	2024	2023	2023	2022	2021
Liczba otwarć nowych sklepów w kwartale/roku.....	32	54	250	344	343
Łączna liczba sklepów	2 438	2 210	2 406	2 156	1 815
Łączna powierzchnia sali sprzedaży (m ²).....	960 857	869 417	947 919	847 817	710 433

Koszt własny sprzedaży

Koszt własny sprzedaży stanowił odpowiednio 76,9% i 75,9% przychodów ze sprzedaży w I kwartale 2024 r. i I kw. 2023 r. Koszt własny sprzedaży wzrósł o 922,4 mln PLN, czyli o 21,9%, do 5 131,6 mln PLN w I kw. 2024 r. w porównaniu z 4 209,3 mln PLN w I kw. 2023 r., przy odpowiednim 20,3-procentowym wzroście przychodów ze sprzedaży. Wzrost ten był spowodowany głównie wzrostem skali działalności Grupy Dino w związku z ekspansją sieci sklepów Dino oraz rosnącą sprzedażą w istniejącej sieci sklepów (LfL).

Koszty sprzedaży i marketingu

Koszty sprzedaży i marketingu wzrosły o 160,4 mln PLN, czyli o 17,2%, do 1 090,5 mln PLN w I kw. 2024 r. w porównaniu z 930,1 mln PLN w I kw. 2023 r. Wzrost ten był spowodowany głównie wzrostem skali działalności Grupy Dino i związaną z tym ekspansją sieci sklepów oraz rosnącą sprzedażą w istniejącej sieci sklepów (LfL), co wiązało się z koniecznością ponoszenia większych kosztów związanych z utrzymaniem sklepów, przechowywaniem towarów i marketingiem.

Koszty ogólnego zarządu

Koszty ogólnego zarządu wzrosły o 19,7 mln PLN do 51,7 mln PLN w I kw. 2024 r. w porównaniu z 32,0 mln PLN w I kw. 2023 r.

Koszty w układzie rodzajowym

Poniższa tabela przedstawia koszty w ujęciu rodzajowym.

(w tys. PLN)	I kw. 2024	I kw. 2023	zmiana
Amortyzacja.....	94 576	82 508	14,6%
Zużycie materiałów i energii	602 230	564 641	6,7%
Usługi obce.....	183 443	142 277	28,9%
Podatki i opłaty.....	129 055	100 507	28,4%
Koszty świadczeń pracowniczych	846 670	638 939	32,5%
Pozostałe koszty rodzajowe	22 900	23 196	-1,3%
Wartość sprzedanych towarów i materiałów	4 399 133	3 637 867	20,9%
Koszty według rodzajów ogółem, w tym:.....	6 278 007	5 189 935	21,0%
Pozycje ujęte w koszcie własnym sprzedaży	5 131 645	4 209 253	21,9%
Pozycje ujęte w kosztach sprzedaży i marketingu	1 090 487	930 065	17,2%
Pozycje ujęte w kosztach ogólnego zarządu	51 688	32 012	61,5%
Zmiana stanu produktów	4 187	18 605	-77,5%

Łączne koszty według rodzaju wzrosły o 1 088,1 mln PLN, czyli o 21,0%, do 6 278,0 mln PLN w I kw. 2024 r. w porównaniu z 5 189,9 mln PLN w I kw. 2023 r., głównie w rezultacie wzrostu: (i) wartości sprzedanych towarów i materiałów (o 761,3 mln PLN), (ii) kosztów świadczeń pracowniczych (o 207,7 mln PLN). Wzrost ten był spowodowany głównie ekspansją sieci sklepów Dino oraz rosnącą sprzedażą w istniejącej sieci sklepów (LfL).

Koszty świadczeń pracowniczych wzrosły o 207,7 mln PLN, czyli o 32,5%, do 846,7 mln PLN w I kw. 2024 r. w porównaniu z 638,9 mln PLN w I kw. 2023 r. Wzrost ten wynikał przede wszystkim ze wzrostu liczby pracowników Grupy Dino z 38 089 na dzień 31 marca 2023 r. do 42 432 na dzień 31 marca 2024 r., w związku ze zwiększeniem skali działalności Grupy Dino i związaną z tym ekspansją sieci sklepów Dino oraz rosnącą sprzedażą w istniejącej sieci sklepów (LfL) oraz ze wzrostu średniego wynagrodzenia w Grupie Dino.

Zużycie materiałów i energii wzrosło o 37,6 mln PLN, czyli o 6,7%, do 602,2 mln PLN w I kw. 2024 r. w porównaniu z 564,6 mln PLN w I kw. 2023 r. Wzrost ten był spowodowany zwiększeniem skali działalności Grupy Dino co częściowo zostało skompensowane niższą ceną energii elektrycznej.

Usługi obce, które obejmowały w szczególności usługi transportowe, usługi najmu i dzierżawy oraz usługi serwisowe i dozoru wzrosły o 41,2 mln PLN, czyli o 28,9%, do 183,4 mln PLN w I kw. 2024 r. w porównaniu ze 142,3 mln PLN w I kw. 2023 r. Wzrost ten był spowodowany zwiększeniem skali działalności Grupy Dino i związaną z tym ekspansją sieci sklepów Dino oraz rosnącą sprzedażą w istniejącej sieci sklepów (LfL), a także wzrostem cen niektórych usług.

Koszty finansowe

Koszty finansowe Grupy Dino spadły o 8,3 mln PLN, tj. o 19,4%, do 34,4 mln PLN w I kw. 2024 r. w porównaniu z 42,7 mln PLN w I kw. 2023 r. Spadek ten wynikał z niższego poziomu zadłużenia w I kw. 2024 r. niż przed rokiem.

Bilans – aktywa

Poniższa tabela przedstawia wybrane pozycje bilansu.

<i>(w tys. PLN)</i>	31.03.2024	31.12.2023	31.03.2023	Zmiana 31.03.24 / 31.12.23	Zmiana 31.03.24 / 31.03.23
Rzeczowe aktywa trwałe	7 126 146	6 874 672	6 235 892	3,7%	14,3%
Aktywa z tytułu prawa do użytkowania.....	90 791	93 499	99 886	-2,9%	-9,1%
Aktywa niematerialne.....	115 428	115 056	94 562	0,3%	22,1%
Aktywa z tytułu podatku odroczonego	21 283	41 323	24 997	-48,5%	-14,9%
Aktywa trwałe razem	7 353 648	7 124 550	6 455 337	3,2%	13,9%
Zapasy	2 490 667	2 638 859	2 018 844	-5,6%	23,4%
Należności z tytułu dostaw i usług oraz pozostałe należności	244 539	330 492	156 882	-26,0%	55,9%
Pozostałe aktywa niefinansowe	92 691	64 049	104 031	44,7%	-10,9%
Pozostałe aktywa finansowe	1 307	1 376	1 370	-5,0%	-4,6%
Środki pieniężne i ich ekwiwalenty	403 099	218 389	227 807	84,6%	76,9%
Aktywa obrotowe razem	3 232 303	3 253 165	2 508 934	-0,6%	28,8%
SUMA AKTYWÓW.....	10 585 951	10 377 715	8 964 271	2,0%	18,1%

Suma aktywów wzrosła o 208,2 mln PLN, czyli o 2,0%, z 10 377,7 mln PLN na dzień 31 grudnia 2023 r. do 10 586,0 mln PLN na dzień 31 marca 2024 r. W stosunku do 31 marca 2023 r. suma aktywów zwiększyła się o 1 621,7 mln PLN, czyli o 18,1%.

Na dzień 31 marca 2024 r. głównymi składnikami sumy aktywów były: (i) rzeczowe aktywa trwałe (stanowiące 67,3%), (ii) zapasy (stanowiące 23,5%), (iii) środki pieniężne i ekwiwalenty (stanowiące 3,8%).

Aktywa trwałe wzrosły o 229,1 mln PLN, czyli o 3,2%, z 7 124,6 mln PLN na dzień 31 grudnia 2023 r. do 7 353,6 mln PLN na dzień 31 marca 2024 r. Wzrost ten był spowodowany zwiększeniem rzeczowych aktywów trwałych, co z kolei było głównie spowodowane rozwojem sieci sprzedaży Dino i nakładami inwestycyjnymi.

Aktywa obrotowe spadły o 20,9 mln PLN, czyli o 0,6%, z 3 253,2 mln PLN na dzień 31 grudnia 2023 r. do 3 232,3 mln PLN na dzień 31 marca 2024 r. Spadek ten był spowodowany niższym o 148,2 mln PLN poziomem zapasów oraz niższym stanem należności z tytułu dostaw i usług oraz pozostałych należności.

Bilans – pasywa

Poniższa tabela przedstawia wybrane pozycje bilansu.

(w tys. PLN)	31.03.2024	31.12.2023	31.03.2023	Zmiana 31.03.24 / 31.12.23	Zmiana 31.03.24 / 31.03.23
Kapitał podstawowy	9 804	9 804	9 804	0,0%	0,0%
Kapitał zapasowy	4 652 148	4 652 148	3 512 022	0,0%	32,5%
Zyski zatrzymane	1 231 107	935 859	945 111	31,5%	30,3%
Pozostałe kapitały własne.....	7 500	7 500	7 500	0,0%	0,0%
Kapitał własny ogółem	5 900 559	5 605 311	4 474 437	5,3%	31,9%
Oprocentowane kredyty i pożyczki	573 989	469 629	658 915	22,2%	-12,9%
Zobowiązania z tytułu leasingu (LT).....	33 225	35 612	31 738	-6,7%	4,7%
Pozostałe zobowiązania.....	60	90	120	-33,3%	-50,0%
Zobowiązania z tytułu wyemitowanych papierów wartościowych (LT)	370 000	370 000	370 000	0,0%	0,0%
Rezerwy na świadczenia pracownicze	10 900	10 900	5 794	0,0%	88,1%
Rezerwa z tytułu odroczonego podatku dochodowego ..	39 758	6 880	41 771	477,9%	-4,8%
Zobowiązania długoterminowe razem.....	1 027 932	893 111	1 108 338	15,1%	-7,3%
Zobowiązania z tytułu dostaw i usług oraz pozostałe zobowiązania.....	3 070 932	3 274 908	2 501 212	-6,2%	22,8%
Bieżąca część oprocentowanych kredytów i pożyczek ..	289 523	278 588	400 775	3,9%	-27,8%
Zobowiązania z tytułu leasingu (ST).....	14 038	14 565	16 236	-3,6%	-13,5%
Zobowiązania z tytułu wyemitowanych papierów wartościowych (ST)	4 852	4 784	260 235	1,4%	-98,1%
Zobowiązania z tytułu podatku dochodowego	131 282	176 736	105 035	-25,7%	25,0%
Rozliczenia międzyokresowe (ST).....	145 385	128 264	97 038	13,3%	49,8%
Rezerwy na świadczenia pracownicze i pozostałe rezerwy.....	1 448	1 448	965	0,0%	50,1%
Zobowiązania krótkoterminowe razem.....	3 657 460	3 879 293	3 381 496	-5,7%	8,2%
Zobowiązania razem	4 685 392	4 772 404	4 489 834	-1,8%	4,4%
SUMA PASYWÓW.....	10 585 951	10 377 715	8 964 271	2,0%	18,1%

Na dzień 31 marca 2024 r. głównymi składnikami zobowiązań były: (i) zobowiązania z tytułu dostaw i usług oraz pozostałe zobowiązania stanowiące 65,5%; (ii) oprocentowane kredyty i pożyczki (część długoterminowa) stanowiące 12,3%, oraz (iii) długoterminowe zobowiązania z tytułu wyemitowanych papierów wartościowych stanowiące 7,9%.

Zobowiązania razem spadły o 87,0 mln PLN, czyli o 1,8%, z 4 772,4 mln PLN na dzień 31 grudnia 2023 r. do 4 685,4 mln PLN na dzień 31 marca 2024 r. Zobowiązania razem wzrosły o 195,6 mln PLN, czyli o 4,4%, z 4 489,8 mln PLN na dzień 31 marca 2023 r. do 4 685,4 mln PLN na dzień 31 marca 2024 r.

Zobowiązania długoterminowe wzrosły o 134,8 mln PLN, czyli o 15,1%, z 893,1 mln PLN na dzień 31 grudnia 2023 r. do 1 027,9 mln PLN na dzień 31 marca 2024 r. Zobowiązania krótkoterminowe spadły o 221,8 mln PLN, czyli o 5,7%, z 3 879,3 mln PLN na dzień 31 grudnia 2023 r. do 3 657,5 mln PLN głównie w wyniku spadku zobowiązań z tytułu dostaw i usług oraz pozostałych zobowiązań.

Dług netto Grupy Dino² wyniósł 882,5 mln PLN na dzień 31 marca 2024 r., co oznacza spadek o 72,3 mln PLN w stosunku do 31 grudnia 2023 r. i spadek o 627,6 mln PLN w stosunku do 31 marca 2023 r. Wskaźnik dług netto do wyniku EBITDA za ostatnich 12 miesięcy wyniósł 0,39x na dzień 31 marca 2024 r. Na dzień 31 marca 2023 r. wskaźnik ten wyniósł 0,77x.

² Definiowane jako oprocentowane kredyty i pożyczki oraz zobowiązania z tytułu leasingu + zobowiązania z tytułu wyemitowanych papierów wartościowych + bieżąca część oprocentowanych kredytów i pożyczek oraz zobowiązań z tytułu leasingu pomniejszone o środki pieniężne i ich ekwiwalenty.

Przepływy pieniężne

Poniższa tabela przedstawia wybrane pozycje sprawozdania z przepływów pieniężnych.

(w tys. PLN)	I kw. 2024	I kw. 2023	zmiana
Środki pieniężne netto z działalności operacyjnej, w tym:	435 681	243 284	79,1%
zysk brutto.....	364 637	333 951	9,2%
amortyzacja	94 576	82 508	14,6%
zmiana kapitału pracującego.....	41 271	(116 838)	-
inne	(64 803)	(56 337)	15,0%
Środki pieniężne netto z działalności inwestycyjnej.....	(327 779)	(309 675)	5,8%
Środki pieniężne netto z działalności finansowej	76 808	(88 520)	-
Zwiększenie netto stanu środków pieniężnych i ich ekwiwalentów	184 710	(154 911)	-

Środki pieniężne netto z działalności operacyjnej w I kw. 2024 r. wyniosły 435,7 mln PLN i były o 79,1% wyższe niż w I kw. 2023 r. Przepływy pieniężne netto z działalności inwestycyjnej wyniosły (327,8) mln PLN w I kw. 2024 r., podczas gdy rok wcześniej wyniosły (309,7) mln PLN. Przeważająca część nakładów inwestycyjnych została przeznaczona na geograficzną ekspansję sieci marketów Dino oraz na budowę nowych centrów dystrybucyjnych Spółki. Na przełomie I i II kw. 2024 r. Spółka uruchomiła 9 centrum dystrybucyjne w miejscowości Bolewicko w województwie wielkopolskim.

2.1.3. Czynniki, które będą miały wpływ na działalność i wyniki Dino

Zarząd Dino ocenia, że na działalność Grupy Dino w kolejnych kwartałach 2024 r. będą miały wpływ następujące czynniki:

- sytuacja makroekonomiczna w Polsce, a także wzrost wynagrodzenia minimalnego i funkcjonowanie programów socjalnych zwiększających dochody rozporządzalne konsumentów i wydatki na konsumpcję;
- niskie bezrobocie, które w połączeniu ze wzrostem wynagrodzeń w Polsce będzie przekładać się na dalszy wzrost kosztów operacyjnych Grupy;
- polityka cenowa sieci Dino, która zakłada ustalanie cen kluczowych produktów na poziomach sklepów dyskontowych, co w obliczu konkurencji cenowej na rynku sprzedaży detalicznej żywności, może wywierać dodatkową presję na marżę brutto na sprzedaży Grupy; ponadto znacząca zmienność cen towarów rolnych oraz kosztów, po jakich sieci handlowe nabywają produkty od producentów żywności, wymaga ciągle dostosowywania oferty cenowej dla konsumentów i może wpływać na podwyższoną zmienność marży brutto na sprzedaży;
- niższe ceny energii elektrycznej oraz kolejne inwestycje Dino w odnawialne źródła energii, co powinno skutkować oszczędnościami w obszarze kosztów zakupu energii elektrycznej;
- tempo otwierania nowych sklepów przez Dino Polska i towarzyszące temu nakłady inwestycyjne; Zarząd Spółki oczekuje, że w 2024 r. całkowita liczba sklepów Dino wzrośnie o niskich kilkanaście procent, a łączne nakłady inwestycyjne wyniosą około 1,5-1,6 mld PLN (na co oprócz rozwoju sieci sklepów, złożą się nakłady na zaplecze logistyczne oraz na rozbudowę zakładu mięsnego Agro-Rydzyna i budowę mniejszego zakładu rozbioru mięsa);
- zmiana trendów i zwyczajów wśród konsumentów (szczególnie aktywny tryb życia, mniej czasu wolnego, zwiększenie częstotliwości robienia zakupów przy jednoczesnym skróceniu czasu ich trwania, zwracanie uwagi na dogodną lokalizację sklepów), które prowadzą do stagnacji sprzedaży w sklepach wielkoformatowych oraz wzrostu sprzedaży w segmentach, które umożliwiają szybkie robienie zakupów.

Szczególnym czynnikiem, który może wpływać na działalność Dino Polska w 2024 r. jest wojna w Ukrainie. Choć Dino Polska nie prowadzi działalności poza granicami Polski, nie zaopatruje się w produkty w Rosji, a produkty z Ukrainy stanowią małą część sprzedaży i tym samym, na Datę Raportu, nie stwierdza się istotnego bezpośredniego wpływu wojny na działalność Spółki, to nie można wykluczyć, że w wyniku eskalacji konfliktu militarnego, jego wpływu na gospodarkę Ukrainy oraz w wyniku sankcji nałożonych na Rosję, będzie dochodzić do zaburzeń na międzynarodowych rynkach towarów rolnych i innych surowców. To z kolei może zwiększać presję na wzrost kosztów produkcji żywności, które to koszty mogą być następnie przenoszone na sieci handlowe, a także może to wpłynąć na dalszy, ogólny wzrost kosztów działalności operacyjnej producentów żywności i podmiotów zajmujących się jej dystrybucją. Ewentualny wpływ konfliktu militarnego, w kraju sąsiadującym

z Polską, na nastroje polskich konsumentów, w przypadku działalności Dino Polska może być minimalizowany przez fakt, że sklepy Dino zajmują się dystrybucją żywności, czyli produktów podstawowej potrzeby. W celu przeciwdziałania ryzykom związanym z wojną w Ukrainie Dino Polska podejmuje inicjatywy ukierunkowane na poszerzanie bazy producentów żywności, z którymi współpracuje oraz na wzmacnianie relacji z dostawcami. W celu zapewnienia wysokiej dostępności produktów w marketach Dino, Spółka stara się utrzymywać wysokie stany zapasów w swoich magazynach. Równocześnie, aby zapewnić atrakcyjność marketów Dino dla konsumentów, a tym samym by utrzymać korzystną dynamikę przychodów, ceny kilkuset kluczowych produktów są regularnie weryfikowane i ustalane na poziomie konkurencyjnym w stosunku do sieci dyskontowych.

Z racji niepewności co do przyszłych warunków gospodarczych, oczekiwania i przewidywania Zarządu są obciążone wysoką dozą niepewności.

2.2. Akcjonariusze Spółki i akcje w posiadaniu osób zarządzających i nadzorujących

Na Datę Raportu kapitał zakładowy Spółki wynosi 9 804 000 PLN i dzieli się na 98 040 000 akcji zwykłych na okaziciela serii A, o wartości nominalnej 0,10 PLN każda. W Spółce nie istnieją akcje dające specjalne uprawnienia kontrolne. Nie istnieją też żadne ograniczenia dotyczące wykonywania prawa głosu i przenoszenia praw własności akcji Dino.

Struktura akcjonariatu „DINO POLSKA” S.A. wg stanu na Datę Raportu.

	Liczba akcji oraz liczba głosów na walnym zgromadzeniu	Udział w kapitale zakładowym i w głosach na walnym zgromadzeniu
Tomasz Biernacki wraz z podmiotem zależnym ³	50 160 000	51,16%
Pozostali akcjonariusze	47 880 000	48,84%

Na Datę Raportu, według najlepszej wiedzy Spółki, posiadaczem akcji Dino, stanowiących – bezpośrednio lub pośrednio – co najmniej 5% liczby głosów na walnym zgromadzeniu, był jedynie Tomasz Biernacki, przewodniczący Rady Nadzorczej Dino Polska.

Na Datę Raportu Michał Krauze, Członek Zarządu posiadał 30 000 akcji Spółki. W stosunku do stanu na dzień publikacji raportu rocznego za 2023 r. liczba akcji posiadanych przez Michała Krauze nie zmieniła się. Izabela Biadała, Członek Zarządu, posiadała na Datę Raportu 80 akcji Spółki (bez zmian w stosunku do stanu na dzień publikacji raportu za 2023 r.). Piotr Ścigała, Członek Zarządu nie posiadał akcji Spółki na Datę Raportu, ani na dzień publikacji raportu za 2023 r. Spośród członków Rady Nadzorczej akcje Dino na Datę Raportu posiadali: Tomasz Biernacki (Przewodniczący Rady Nadzorczej) – zgodnie z danymi zawartymi w tabeli powyżej, Eryk Bajer (Członek Rady Nadzorczej) – 36 307 akcji (wraz z podmiotem kontrolowanym), Sławomir Jakszuk (Członek Rady Nadzorczej) – 1 600 akcji oraz Piotr Borowski (Członek Rady Nadzorczej) – 10 akcji. W stosunku do daty przekazania raportu za 2023 r. liczba akcji Dino Polska posiadanych przez Członków Rady Nadzorczej Spółki nie zmieniła się.

2.3. Segmenty operacyjne

Grupa Kapitałowa „DINO POLSKA” S.A. funkcjonuje w jednym sektorze biznesowym, posiada jeden segment operacyjny i sprawozdawczy w postaci sprzedaży detalicznej. Przychody dzielą się ze względu na grupę produktową. Zarząd Spółki nie dokonuje analizy wyników w ramach poszczególnych grup produktowych z wykorzystaniem alokacji kosztów bezpośrednich oraz uzasadnionych kosztów pośrednich. Wyodrębniono tylko jeden segment operacyjny w związku z tym, że najmniejszym obszarem działalności, dla którego Zarząd analizuje wskaźnik dochodowości jest poziom Grupy Kapitałowej „DINO POLSKA” S.A. jak całość.

(w tys. PLN)	I kw. 2024	I kw. 2023
Przychody ze sprzedaży produktów i usług	828 804	665 297
Przychody ze sprzedaży towarów i materiałów	5 842 442	4 878 997
Razem	6 671 246	5 544 294

³ BT Kapitał Sp. z o.o., podmiot zależny od Tomasza Biernackiego, posiada 160 tys. akcji Spółki.

3. SKONSOLIDOWANE SKRÓCONE SPRAWOZDANIE FINANSOWE „DINO POLSKA” S.A.

3.1. Skrócony skonsolidowany rachunek zysków i strat

za okres od dnia 1 stycznia 2024 roku do 31 marca 2024 roku

(w tysiącach złotych)

	<u>01.01.2024- 31.03.2024</u>	<u>01.01.2023- 31.03.2023</u>
Przychody ze sprzedaży	6 671 246	5 544 294
Koszt własny sprzedaży	(5 131 645)	(4 209 253)
Zysk brutto ze sprzedaży	1 539 601	1 335 041
Pozostałe przychody operacyjne	3 233	4 829
Koszty sprzedaży i marketingu	(1 090 487)	(930 065)
Koszty ogólnego zarządu	(51 688)	(32 012)
Pozostałe koszty operacyjne	(3 138)	(2 097)
Zysk z działalności operacyjnej	397 521	375 696
Przychody finansowe	1 560	964
Koszty finansowe	(34 444)	(42 709)
Zysk brutto	364 637	333 951
Podatek dochodowy	(69 389)	(63 297)
Zysk netto	295 248	270 654
Zysk przypadający:		
Akcjonariuszom jednostki dominującej	295 248	270 654
Zysk na jedną akcję:		
– podstawowy z zysku przypadający akcjonariuszom jednostki dominującej	3,01	2,76
– rozwodniony z zysku przypadający akcjonariuszom jednostki dominującej	3,01	2,76

3.2. Skrócone skonsolidowane sprawozdanie z całkowitych dochodów

za okres od dnia 1 stycznia 2024 roku do 31 marca 2024 roku

(w tysiącach złotych)

	<i>01.01.2024- 31.03.2024</i>	<i>01.01.2023- 31.03.2023</i>
Zysk netto za okres sprawozdawczy	295 248	270 654
<i>Pozycje nie podlegające przeklasyfikowaniu do zysku w kolejnych okresach sprawozdawczych:</i>		
Inne całkowite dochody netto nie podlegające przeklasyfikowaniu do zysku/(straty) w kolejnych okresach sprawozdawczych	-	-
Inne całkowite dochody netto	-	-
Całkowity dochód w okresie sprawozdawczym	295 248	270 654
Całkowity dochód przypadający: Akcjonariuszom jednostki dominującej	295 248	270 654

3.3. Skrócone skonsolidowane sprawozdanie z sytuacji finansowej

na dzień 31 marca 2024 roku

(w tysiącach złotych)

	31.03.2024	31.12.2023	31.03.2023
AKTYWA			
Rzeczowe aktywa trwałe	7 126 146	6 874 672	6 235 892
Aktywa z tytułu prawa do użytkowania	90 791	93 499	99 886
Aktywa niematerialne	115 428	115 056	94 562
Aktywa z tytułu podatku odroczonego	21 283	41 323	24 997
Aktywa trwałe razem	7 353 648	7 124 550	6 455 337
Zapasy	2 490 667	2 638 859	2 018 844
Należności z tytułu dostaw i usług oraz pozostałe należności	244 539	330 492	156 882
Pozostałe aktywa niefinansowe	92 691	64 049	104 031
Pozostałe aktywa finansowe	1 307	1 376	1 370
Środki pieniężne i ich ekwiwalenty	403 099	218 389	227 807
Aktywa obrotowe razem	3 232 303	3 253 165	2 508 934
SUMA AKTYWÓW	10 585 951	10 377 715	8 964 271
PASYWA			
Kapitał własny (przypadający akcjonariuszom jednostki dominującej)	5 900 559	5 605 311	4 474 437
Kapitał podstawowy	9 804	9 804	9 804
Kapitał zapasowy	4 652 148	4 652 148	3 512 022
Zyski zatrzymane	1 231 107	935 859	945 111
Pozostałe kapitały własne	7 500	7 500	7 500
Udziały niekontrolujące	-	-	-
Kapitał własny ogółem	5 900 559	5 605 311	4 474 437
Kredyty i pożyczki	573 989	469 629	658 915
Zobowiązania z tytułu leasingu	33 225	35 612	31 738
Zobowiązania z tytułu wyemitowanych papierów wartościowych	370 000	370 000	370 000
Pozostałe zobowiązania	60	90	120
Rezerwy na świadczenia pracownicze	10 900	10 900	5 794
Rezerwa z tytułu odroczonego podatku dochodowego	39 758	6 880	41 771
Zobowiązania długoterminowe razem	1 027 932	893 111	1 108 338
Zobowiązania z tytułu dostaw i usług oraz pozostałe zobowiązania	3 070 932	3 274 908	2 501 212
Kredyty i pożyczki	289 523	278 588	400 775
Zobowiązania z tytułu leasingu	14 038	14 565	16 236
Zobowiązania z tytułu wyemitowanych papierów wartościowych	4 852	4 784	260 235
Zobowiązania z tytułu podatku dochodowego	131 282	176 736	105 035
Rozliczenia międzyokresowe	145 385	128 264	97 038
Rezerwy na świadczenia pracownicze	1 448	1 448	965
Zobowiązania krótkoterminowe razem	3 657 460	3 879 293	3 381 496
Zobowiązania razem	4 685 392	4 772 404	4 489 834
SUMA PASYWÓW	10 585 951	10 377 715	8 964 271

3.4. Skrócone skonsolidowane sprawozdanie z przepływów pieniężnych

za okres od dnia 1 stycznia 2024 roku do 31 marca 2024 roku

(w tysiącach złotych)

	01.01.2024- 31.03.2024	01.01.2023- 31.03.2023
Przepływy środków pieniężnych z działalności operacyjnej		
Zysk brutto	364 637	333 951
<i>Korekty o pozycje:</i>		
Amortyzacja	71 044	(90 667)
(Zysk)/strata na działalności inwestycyjnej	94 576	82 508
Zmiana stanu należności z tytułu dostaw i usług oraz pozostałych należności	2 162	1 657
Zmiana stanu zapasów	112 730	151 640
Zmiana stanu zobowiązań z wyjątkiem kredytów i pożyczek	148 193	(40 066)
Przychody z tytułu odsetek	(219 652)	(228 412)
Koszty z tytułu odsetek	(1 479)	(852)
Zmiana stanu rozliczeń międzyokresowych	34 406	42 666
Podatek dochodowy zapłacony	(38 030)	(57 055)
Środki pieniężne netto z działalności operacyjnej	435 681	243 284
Przepływy środków pieniężnych z działalności inwestycyjnej		
Sprzedaż rzeczowych aktywów trwałych i aktywów niematerialnych	477	595
Nabycie rzeczowych aktywów trwałych i aktywów niematerialnych	(329 804)	(310 994)
Odsetki otrzymane	1 479	852
Splata udzielonych pożyczek	472	447
Udzielenie pożyczek	(403)	(575)
Środki pieniężne netto z działalności inwestycyjnej	(327 779)	(309 675)
Przepływy środków pieniężnych z działalności finansowej		
Płatności zobowiązań z tytułu leasingu	(4 148)	(5 237)
Wpływy z tytułu zaciągnięcia kredytów	199 982	46 011
Splata kredytów	(84 688)	(87 340)
Odsetki zapłacone	(34 338)	(41 954)
Środki pieniężne netto z działalności finansowej	76 808	(88 520)
Zwiększenie netto stanu środków pieniężnych i ich ekwiwalentów	184 710	(154 911)
Środki pieniężne na początek okresu	218 389	382 718
Środki pieniężne na koniec okresu	403 099	227 807

3.5. Skrócone skonsolidowane zestawienie zmian w kapitale własnym

za okres od dnia 1 stycznia 2024 roku do 31 marca 2024 roku

(w tysiącach złotych)

	Przypadający akcjonariuszom jednostki dominującej				Razem
	Kapitał podstawowy	Kapitał zapasowy	Zyski zatrzymane	Pozostałe kapitały własne	
Na dzień 1 stycznia 2023 roku	9 804	3 512 022	674 457	7 500	4 203 783
Zysk netto za okres 3 miesięcy 2023	-	-	270 654	-	270 654
Inne całkowite dochody netto za okres 3 miesięcy 2023	-	-	-	-	-
<i>Całkowity dochód za okres 3 miesięcy 2023</i>	-	-	270 654	-	270 654
Na dzień 31 marca 2023 roku	9 804	3 512 022	945 111	7 500	4 474 437
Na dzień 1 stycznia 2023 roku	9 804	3 512 022	674 457	7 500	4 203 783
Zysk netto za rok 2023	-	-	1 405 327	-	1 405 327
Inne całkowite dochody netto za rok 2023	-	-	(3 799)	-	(3 799)
<i>Całkowity dochód za rok</i>	-	-	1 401 528	-	1 401 528
Podział wyniku finansowego za rok 2022	-	1 140 126	(1 140 126)	-	-
Na dzień 31 grudnia 2023 roku	9 804	4 652 148	935 859	7 500	5 605 311
Na dzień 1 stycznia 2024 roku	9 804	4 652 148	935 859	7 500	5 605 311
Zysk netto za okres 3 miesięcy 2024	-	-	295 248	-	295 248
Inne całkowite dochody netto za okres 3 miesięcy 2024	-	-	-	-	-
<i>Całkowity dochód za okres 3 miesięcy 2024</i>	-	-	295 248	-	295 248
Na dzień 31 marca 2024 roku	9 804	4 652 148	1 231 107	7 500	5 900 559

4. JEDNOSTKOWE SKRÓCONE SPRAWOZDANIE FINANSOWE „DINO POLSKA” S.A.

4.1. Wybrane jednostkowe dane finansowe

	w tys. PLN		w tys. EUR*	
	01.01.2024- 31.03.2024	01.01.2023- 31.03.2023	01.01.2024- 31.03.2024	01.01.2023- 31.03.2023
Przychody ze sprzedaży	6 676 114	5 539 974	1 545 003	1 178 592
Zysk z działalności operacyjnej	308 757	312 616	71 453	66 507
Zysk brutto	278 003	275 072	64 336	58 520
Zysk netto	225 183	222 920	52 112	47 425
Liczba akcji (w szt.)	98 040 000	98 040 000	98 040 000	98 040 000
Podstawowy / rozwodniony zysk na akcję w PLN, EUR	2,30	2,27	0,53	0,48
Przepływy środków pieniężnych z działalności operacyjnej	376 067	194 581	87 030	41 396
Przepływy środków pieniężnych z działalności inwestycyjnej	(156 102)	(262 882)	(36 126)	(55 926)
Przepływy środków pieniężnych z działalności finansowej	(40 679)	(81 189)	(9 414)	(17 272)
Zmiana netto stanu środków pieniężnych i ich ekwiwalentów	179 286	(149 490)	41 491	(31 802)

* w przypadku danych w EUR wykorzystano średnią arytmetyczną kursów ogłoszonych przez Narodowy Bank Polski dla EUR obowiązujących na ostatni dzień każdego miesiąca w danym okresie sprawozdawczym:

- średnia kursów NBP za I kwartał 2024 roku: 4,3211

- średnia kursów NBP za I kwartał 2023 roku: 4,7005

	w tys. PLN		w tys. EUR*	
	31.03.2024	31.12.2023	31.03.2024	31.12.2023
Aktywa razem	9 678 298	9 626 160	2 250 296	2 213 928
Aktywa trwale razem	6 306 920	6 122 790	1 466 419	1 408 185
Aktywa obrotowe razem	3 371 378	3 503 370	783 877	805 743
Kapitał własny	4 598 243	4 373 060	1 069 135	1 005 764
Kapitał podstawowy	9 804	9 804	2 280	2 255
Zobowiązania długoterminowe	773 459	737 918	179 837	169 714
Zobowiązania krótkoterminowe	4 007 704	4 295 044	931 829	987 821

* w przypadku danych w EUR wykorzystano średnie kursy EUR/PLN publikowane przez Narodowy Bank Polski:

- kurs średni NBP na dzień 31 marca 2024 roku: 4,3009

- kurs średni NBP na dzień 31 grudnia 2023 roku: 4,3480

4.2. Skrócony jednostkowy rachunek zysków i strat

za okres od dnia 1 stycznia 2024 roku do 31 marca 2024 roku

(w tysiącach złotych)

	01.01.2024- 31.03.2024	01.01.2023- 31.03.2023
A. Przychody netto ze sprzedaży i zrównane z nimi, w tym:	6 676 114	5 539 974
I. Przychody netto ze sprzedaży produktów	42 133	32 051
IV. Przychody netto ze sprzedaży towarów i materiałów	6 633 981	5 507 923
B. Koszty działalności operacyjnej	6 367 095	5 229 639
I. Amortyzacja	74 156	64 943
II. Zużycie materiałów i energii	84 649	120 753
III. Usługi obce	257 783	204 012
IV. Podatki i opłaty	123 131	96 111
V. Wynagrodzenia	638 771	478 230
VI. Ubezpieczenia społeczne i inne świadczenia, w tym:	142 489	110 029
VII. Pozostałe koszty rodzajowe	22 431	22 855
VIII. Wartość sprzedanych towarów i materiałów	5 023 685	4 132 706
C. Zysk/ (strata) ze sprzedaży (A – B)	309 019	310 335
D. Pozostałe przychody operacyjne	2 827	4 374
E. Pozostałe koszty operacyjne	3 089	2 093
F. Zysk/ (strata) z działalności operacyjnej (C+D-E)	308 757	312 616
G. Przychody finansowe	6 690	5 948
H. Koszty finansowe	37 444	43 492
I. Zysk/ (strata) brutto (F + G - H)	278 003	275 072
J. Podatek dochodowy	52 820	52 152
K. Pozostałe obowiązkowe zmniejszenia zysku (zwiększenia straty)	-	-
L. Zysk/ (strata) netto (I – J - K)	225 183	222 920

4.3. Skrócony jednostkowy bilans

na dzień 31 marca 2024 roku

(w tysiącach złotych)

Aktywa

A. Aktywa trwałe

I. Wartości niematerialne i prawne

II. Rzeczowe aktywa trwałe

III. Należności długoterminowe

IV. Inwestycje długoterminowe

V. Długoterminowe rozliczenia międzyokresowe

B. Aktywa obrotowe

I. Zapasy

II. Należności krótkoterminowe

III. Inwestycje krótkoterminowe

IV. Krótkoterminowe rozliczenia międzyokresowe

C. Należne wpłaty na kapitał (fundusz) podstawowy

D. Udziały (akcje) własne

Aktywa razem

	31.03.2024	31.12.2023	31.03.2023
A. Aktywa trwałe	6 306 920	6 122 790	5 598 023
I. Wartości niematerialne i prawne	19 387	15 380	18 164
II. Rzeczowe aktywa trwałe	5 413 085	5 245 637	4 730 322
III. Należności długoterminowe	-	-	-
IV. Inwestycje długoterminowe	755 826	755 826	755 831
V. Długoterminowe rozliczenia międzyokresowe	118 622	105 947	93 706
B. Aktywa obrotowe	3 371 378	3 503 370	2 636 742
I. Zapasy	2 407 022	2 560 418	1 925 670
II. Należności krótkoterminowe	278 410	396 163	186 219
III. Inwestycje krótkoterminowe	641 896	541 686	466 580
IV. Krótkoterminowe rozliczenia międzyokresowe	44 050	5 103	58 273
C. Należne wpłaty na kapitał (fundusz) podstawowy	-	-	-
D. Udziały (akcje) własne	-	-	-
Aktywa razem	9 678 298	9 626 160	8 234 765

(w tysiącach złotych)

Pasywa

A. Kapitał (fundusz) własny

I. Kapitał (fundusz) podstawowy

II. Kapitał (fundusz) zapasowy

III. Kapitał (fundusz) z aktualizacji wyceny

IV. Pozostałe kapitały (fundusze) rezerwowe

V. Zysk (strata) z lat ubiegłych

VI. Zysk (strata) netto

VII. Pozostałe składniki kapitałów własnych

VIII. Odpisy z zysku netto w ciągu roku obrotowego (wielkość ujemna)

B. Zobowiązania i rezerwy na zobowiązania

I. Rezerwy na zobowiązania

II. Zobowiązania długoterminowe

III. Zobowiązania krótkoterminowe

IV. Rozliczenia międzyokresowe

Pasywa razem

	31.03.2024	31.12.2023	31.03.2023
A. Kapitał (fundusz) własny	4 598 243	4 373 060	3 424 930
I. Kapitał (fundusz) podstawowy	9 804	9 804	9 804
II. Kapitał (fundusz) zapasowy	3 161 858	3 161 858	2 267 272
III. Kapitał (fundusz) z aktualizacji wyceny	-	-	-
IV. Pozostałe kapitały (fundusze) rezerwowe	-	-	-
V. Zysk (strata) z lat ubiegłych	1 171 050	-	894 586
VI. Zysk (strata) netto	225 183	1 171 050	222 920
VII. Pozostałe składniki kapitałów własnych	30 348	30 348	30 348
VIII. Odpisy z zysku netto w ciągu roku obrotowego (wielkość ujemna)	-	-	-
B. Zobowiązania i rezerwy na zobowiązania	5 080 055	5 253 100	4 809 835
I. Rezerwy na zobowiązania	167 418	101 923	137 575
II. Zobowiązania długoterminowe	773 459	737 918	894 336
III. Zobowiązania krótkoterminowe	4 007 704	4 295 044	3 690 964
IV. Rozliczenia międzyokresowe	131 474	118 215	86 960
Pasywa razem	9 678 298	9 626 160	8 234 765

4.4. Skrócony jednostkowy rachunek przepływów pieniężnych

za okres od dnia 1 stycznia 2024 roku do 31 marca 2024 roku

(w tysiącach złotych)

	<u>01.01.2024- 31.03.2024</u>	<u>01.01.2023- 31.03.2023</u>
A. Przepływy środków pieniężnych z działalności operacyjnej		
I. Zysk/ (strata) netto	225 183	222 920
II. Korekty razem	150 884	(28 339)
1. Amortyzacja	74 156	64 943
2. Zyski/ (straty) z tytułu różnic kursowych	-	-
3. Odsetki i udziały w zyskach (dywidendy)	28 820	90 054
4. Zysk/ (strata) z działalności inwestycyjnej	2 214	1 664
5. Zmiana stanu rezerw	65 495	38 910
6. Zmiana stanu zapasów	153 396	(7 401)
7. Zmiana stanu należności	118 098	149 604
8. Zmiana stanu zobowiązań krótkoterminowych, z wyjątkiem pożyczek i kredytów	(252 932)	(317 997)
9. Zmiana stanu rozliczeń międzyokresowych	(38 363)	(48 116)
III. Przepływy pieniężne netto z działalności operacyjnej (I±II)	376 067	194 581
B. Przepływy środków pieniężnych z działalności inwestycyjnej		
I. Wpływy	101 571	6 287
1. Zbycie wartości niematerialnych i prawnych oraz rzeczowych aktywów trwałych	756	526
2. Zbycie inwestycji w nieruchomości oraz wartości niematerialne i prawne	-	-
3. Z aktywów finansowych, w tym:	100 815	5 761
a) w jednostkach powiązanych	100 000	5 545
b) w pozostałych jednostkach	815	216
- odsetki	815	216
4. Inne wpływy inwestycyjne	-	-
II. Wydatki	(257 673)	(269 169)
1. Nabycie wartości niematerialnych i prawnych oraz rzeczowych aktywów trwałych	(241 973)	(239 124)
2. Inwestycje w nieruchomości oraz wartości niematerialne i prawne	-	-
3. Na aktywa finansowe, w tym:	(15 700)	(30 045)
a) w jednostkach powiązanych	(15 700)	(30 045)
b) w pozostałych jednostkach	-	-
4. Inne wydatki inwestycyjne	-	-
III. Przepływy pieniężne netto z działalności inwestycyjnej (I+II)	(156 102)	(262 882)
C. Przepływy środków pieniężnych z działalności finansowej		
I. Wpływy	99 982	46 011
1. Wpływy netto z wydania udziałów (emisji akcji) i innych instrumentów kapitałowych oraz dopłat do kapitału	-	-
2. Kredyty i pożyczki	99 982	46 011
3. Emisja dłużnych papierów wartościowych	-	-
4. Inne wpływy finansowe	-	-
II. Wydatki	(140 661)	(127 200)
1. Nabycie udziałów (akcji) własnych	-	-
2. Dywidendy i inne wypłaty na rzecz właścicieli	-	-
3. Inne, niż wypłaty na rzecz właścicieli, wydatki z tytułu podziału zysku	-	-
4. Spłaty kredytów i pożyczek	(111 061)	(61 272)
5. Wykup dłużnych papierów wartościowych	-	-
6. Z tytułu innych zobowiązań finansowych	-	-
7. Płatności zobowiązań z tytułu umów leasingu finansowego	(217)	(1 022)
8. Odsetki	(29 383)	(41 189)
9. Inne wydatki finansowe	-	(23 717)
III. Przepływy pieniężne netto z działalności finansowej (I+II)	(40 679)	(81 189)
D. Przepływy pieniężne netto razem (A.III±B.III±C.III)	179 286	(149 490)
E. Bilansowa zmiana stanu środków pieniężnych, w tym	179 286	(149 490)
- zmiana stanu środków pieniężnych z tytułu różnic kursowych	-	-
F. Środki pieniężne na początek okresu	177 126	342 029
G. Środki pieniężne na koniec okresu (F±D), w tym	356 412	192 539
- o ograniczonej możliwości dysponowania	118	17

4.5. Skrócone jednostkowe zestawienie zmian w kapitale własnym

za okres od dnia 1 stycznia 2024 roku do 31 marca 2024 roku

(w tysiącach złotych)

	01.01.2024- 31.03.2024	01.01.2023- 31.12.2023	01.01.2023- 31.03.2023
I. Kapitał (fundusz) własny na początek okresu (BO)	4 373 060	3 202 010	3 202 010
I.a. Kapitał (fundusz) własny na początek okresu (BO), po korektach	4 373 060	3 202 010	3 202 010
1. Kapitał (fundusz) podstawowy na początek okresu	9 804	9 804	9 804
1.1. Zmiany kapitału (funduszu) podstawowego	-	-	-
1.2. Kapitał (fundusz) podstawowy na koniec okresu	9 804	9 804	9 804
2. Kapitał (fundusz) zapasowy na początek okresu	3 161 858	2 267 272	2 267 272
2.1. Zmiany kapitału (funduszu) zapasowego	-	894 586	-
a) zwiększenie	-	894 586	-
- podziału zysku	-	894 586	-
b) zmniejszenie	-	-	-
2.2. Stan kapitału (funduszu) zapasowego na koniec okresu	3 161 858	3 161 858	2 267 272
3. Kapitał (fundusz) z aktualizacji wyceny na początek okresu	-	-	-
3.1. Zmiany kapitału (funduszu) z aktualizacji wyceny	-	-	-
3.2. Kapitał (fundusz) z aktualizacji wyceny na koniec okresu	-	-	-
4. Pozostałe kapitały (fundusze) rezerwowe na początek okresu	-	-	-
4.1. Zmiany pozostałych kapitałów (funduszy) rezerwowych	-	-	-
4.2. Pozostałe kapitały (fundusze) rezerwowe na koniec okresu	-	-	-
5. Zysk/ (strata) z lat ubiegłych na początek okresu	1 171 050	894 586	894 586
5.1. Zysk z lat ubiegłych na początek okresu	1 171 050	894 586	894 586
5.2. Zysk z lat ubiegłych na początek okresu, po korektach	1 171 050	894 586	894 586
a) zwiększenie	-	-	-
b) zmniejszenie	-	(894 586)	-
- podział zysku - przeniesienie na kapitał zapasowy	-	(894 586)	-
5.3. Zysk z lat ubiegłych na koniec okresu	1 171 050	-	894 586
5.4. Strata z lat ubiegłych na początek okresu	-	-	-
5.5. Strata z lat ubiegłych na początek okresu, po korektach	-	-	-
a) zwiększenie	-	-	-
b) zmniejszenie	-	-	-
5.6. Strata z lat ubiegłych na koniec okresu	-	-	-
5.7. Zysk/ (strata) z lat ubiegłych na koniec okresu	1 171 050	-	894 586
6. Wynik netto	225 183	1 171 050	222 920
a) zysk netto	225 183	1 171 050	222 920
b) strata netto	-	-	-
c) odpisy z zysku	-	-	-
7. Pozostałe składniki kapitałów własnych na początek okresu	30 348	30 348	30 348
7.1 Zmiana pozostałych składników kapitałów własnych	-	-	-
7. Pozostałe składniki kapitałów własnych na koniec okresu	30 348	30 348	30 348
8. Odpisy z zysku netto w ciągu roku obrotowego (wielkość ujemna)	-	-	-
II. Kapitał (fundusz) własny na koniec okresu (BZ)	4 598 243	4 373 060	3 424 930
III. Kapitał (fundusz) własny, po uwzględnieniu proponowanego podziału zysku (pokrycia straty)	4 598 243	4 373 060	3 424 930

5. INFORMACJE DODATKOWE DO SPRAWOZDANIA FINANSOWEGO

5.1. Zasady przyjęte przy sporządzeniu śródrocznego sprawozdania kwartalnego

Sprawozdanie skonsolidowane

Prezentowane śródroczne (kwartalne) skrócone skonsolidowane sprawozdanie finansowe zostało sporządzone zgodnie:

- Międzynarodowym Standardem Rachunkowości 34 – Śródroczna sprawozdawczość finansowa oraz Międzynarodowymi Standardami Sprawozdawczości Finansowej (dalej „MSSF”) opublikowanymi w Rozporządzeniu Komisji (WE) nr 1725/2003 z dnia 29 września 2003 roku z późniejszymi zmianami,
- w zakresie nieuregulowanym powyższymi standardami zgodnie z wymogami ustawy 29 września 1994 roku o rachunkowości (Dz. U. z 2023 r. poz. 120) i wydanymi na jej podstawie przepisami wykonawczymi,
- zgodnie z wymogami określonymi w rozporządzeniu Ministra Finansów z dnia 19 lutego 2009 roku w sprawie informacji bieżących i okresowych przekazywanych przez emitentów papierów wartościowych (Dz. U. z 2009 r., Nr 33, poz. 259).

Stosowane zasady rachunkowości są takie same jak te, zgodnie z którymi sporządzono skonsolidowane sprawozdanie finansowe za rok 2023. Niniejsze śródroczne (kwartalne) skrócone skonsolidowane sprawozdanie finansowe zostało sporządzone przy założeniu kontynuowania działalności przez spółki wchodzące w skład Grupy w dającej się przewidzieć przyszłości. Śródroczne (skrócone) skonsolidowane sprawozdanie finansowe za okres od 1 stycznia 2024 roku do 31 marca 2024 roku zostało sporządzone w złotych polskich z zaokrągleniem do tysiąca złotych (chyba że zaznaczono inaczej).

Sprawozdanie jednostkowe

Prezentowane śródroczne (kwartalne) skrócone jednostkowe sprawozdanie finansowe zostało sporządzone zgodnie z:

- przepisami ustawy 29 września 1994 roku o rachunkowości (Dz. U. z 2023 r. poz. 120) i wydanymi na jej podstawie przepisami wykonawczymi,
- zgodnie z wymogami określonymi w rozporządzeniu Ministra Finansów z dnia 19 lutego 2009 roku w sprawie informacji bieżących i okresowych przekazywanych przez emitentów papierów wartościowych (Dz. U. z 2009 r., Nr 33, poz. 259).

Stosowane zasady rachunkowości są takie same jak te, zgodnie z którymi sporządzono jednostkowe sprawozdanie finansowe za rok 2023. Niniejsze śródroczne (kwartalne) jednostkowe sprawozdanie finansowe zostało sporządzone przy założeniu kontynuowania działalności przez Spółkę w dającej się przewidzieć przyszłości. Śródroczne (skrócone) jednostkowe sprawozdanie finansowe za okres od 1 stycznia 2024 roku do 31 marca 2024 roku zostało sporządzone w złotych polskich z zaokrągleniem do tysiąca złotych (chyba że zaznaczono inaczej).

Różnice w wartości ujawnionych danych oraz istotne różnice dotyczące przyjętych zasad (polityki) rachunkowości pomiędzy sprawozdaniem finansowym sporządzonym zgodnie z polskimi zasadami rachunkowości, a sprawozdaniem finansowym, które zostałoby sporządzone zgodnie z MSSF

Spółka jest jednostką dominującą Grupy Kapitałowej, która ma obowiązek sporządzania skonsolidowanego sprawozdania finansowego zgodnie ze standardami MSSF przyjętymi przez UE. Grupa Kapitałowa, w której Spółka jest jednostką dominującą, sporządziła swoje pierwsze roczne skonsolidowane sprawozdanie finansowe zgodnie z MSSF przyjętymi przez UE za rok obrotowy zakończony 31 grudnia 2013 roku. Grupa wybrała 1 stycznia 2013 roku, jako dzień przejścia na MSSF.

Data przejścia przez Spółkę na MSSF nie może być definitywnie ustalona, ponieważ Spółka ani nie podjęła decyzji odnośnie tej daty, ani nie sporządziła swego pierwszego sprawozdania finansowego zgodnie z MSSF przyjętymi przez UE. Gdyby sprawozdanie finansowe było sporządzane zgodnie z MSSF, główne różnice pomiędzy zasadami

rachunkowości przyjętymi dla załączonego sprawozdania a MSSF, przy założeniu, że dniem przejścia na MSSF jest 1 stycznia 2013 roku, dotyczyłyby w szczególności następujących obszarów:

- ustalenie wartości rezydualnej środków trwałych,
- wydzielenie komponentów oraz ustalenie odpisów amortyzacyjnych przez rzeczywiste okresy użytkowania,
- wycofanie naliczonych odpisów amortyzacyjnych dla znaków firmowych na dzień przejścia Grupy na MSSF,
- rozpoznanie środków trwałych oraz zobowiązań z tytułu leasingu według MSSF16.

Prezentacja niektórych pozycji sprawozdań finansowych według polskich zasad rachunkowości i MSSF może się różnić. Różnice w prezentacji nie będą miały wpływu na kapitał własny i wynik netto Spółki. Składniki poszczególnych pozycji sprawozdania finansowego, jak i zakres informacji dodatkowej do sprawozdania finansowego według polskich zasad rachunkowości i MSSF mogą różnić się w istotnym stopniu.

Zestawienie skutków ujawnionych różnic w obszarze zysku netto i kapitału własnego:

<i>(w tysiącach złotych)</i>	31.03.2024
Kapitał własny wg PSR	4 598 243
Korekta amortyzacji z tytułu wartości rezydualnej	1 410
Korekta amortyzacji z tytułu wyodrębnienia komponentów	(10 860)
Korekta - amortyzacja znaków firmowych	9 573
Korekta - najem środków trwałych (MSSF 16)	(4 363)
Kapitał własny wg MSSF	4 594 003
Zysk netto wg PSR	225 183
Korekta amortyzacji z tytułu wartości rezydualnej	7
Korekta amortyzacji z tytułu wyodrębnienia komponentów	(765)
Korekta - amortyzacja znaków firmowych	195
Korekta - najem środków trwałych (MSSF 16)	1 057
Zyski/straty aktuarialne dotyczące świadczeń pracowniczych	-
Zysk netto wg MSSF	225 677
Inne całkowite dochody	-

Identyfikacja różnic i ich wycena wymaga dokonania szacunków i założeń, które wpływają na wykazane wielkości. Mimo, że przyjęte założenia i szacunki opierają się na najlepszej wiedzy Spółki, rzeczywiste wielkości mogą się różnić od przewidywanych. Niniejsza nota identyfikująca główne obszary różnic pomiędzy polskimi standardami rachunkowości a MSSF została sporządzona w oparciu o MSSF, które obowiązują na dzień 31 marca 2024 roku i przy założeniu, że dniem przejścia na MSSF jest 1 stycznia 2013 roku. Ze względu na to, że wciąż trwają prace nad kolejnymi standardami oraz zmianami obecnych standardów istnieje możliwość, że standardy według których Spółka sporządzi swoje pierwsze sprawozdanie finansowe według MSSF będą się różniły od standardów zastosowanych do sporządzenia niniejszej noty. Założenie dotyczące daty, na którą ustalone by były wartości aktywów i zobowiązań w sprawozdaniu finansowym Spółki sporządzonym zgodnie z MSSF wynika z możliwości skorzystania przez Zarząd ze zwolnienia przewidzianego w paragrafie 24 MSSF 1, zgodnie z którym Spółka może przyjąć wartości wykazywane w skonsolidowanym sprawozdaniu finansowym zgodnym z MSSF jednostki dominującej na podstawie daty przejścia na stosowanie MSSF jednostki dominującej czyli 1 stycznia 2013 roku jednakże Zarząd Spółki może w każdej sytuacji zmienić tę decyzję i może przyjąć swą własną datę przejścia na stosowanie MSSF.

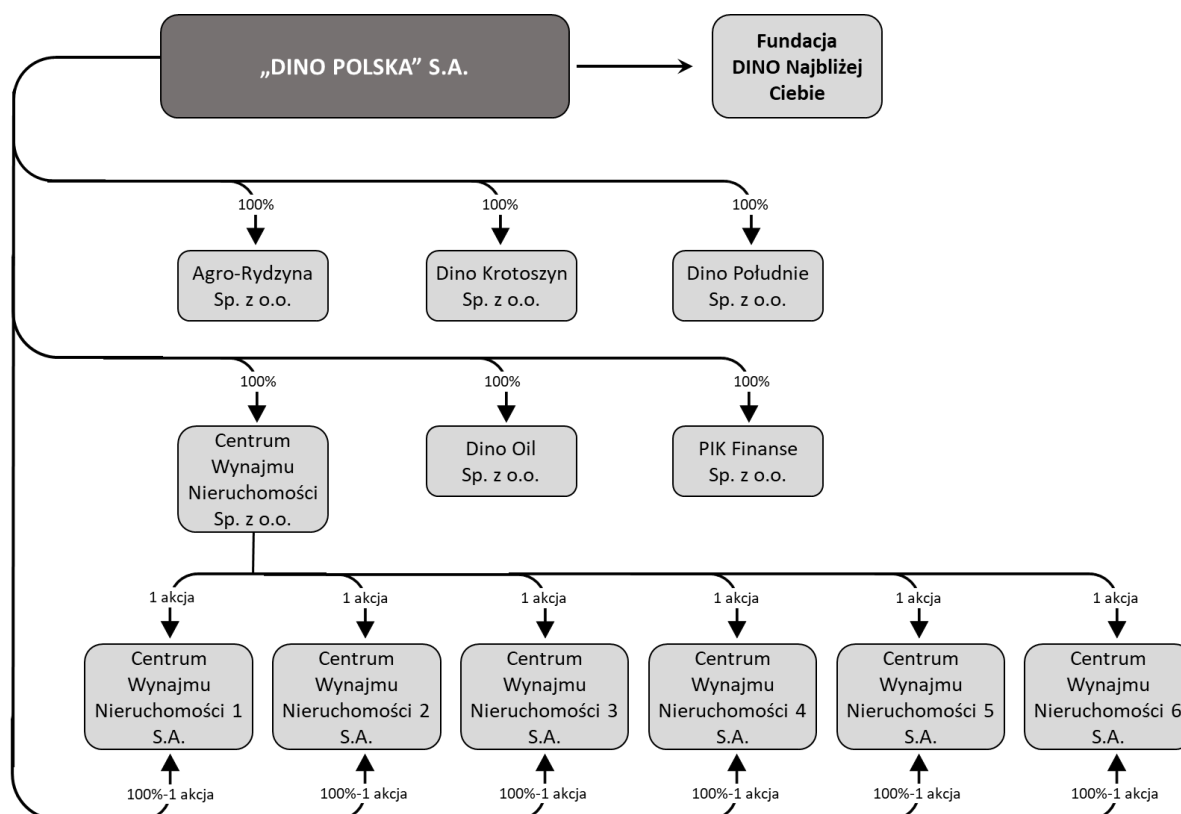
Ponadto, zgodnie z MSSF, tylko kompletne sprawozdanie finansowe, zawierające bilans, sprawozdanie z całkowitych dochodów i/lub rachunek zysków i strat, zestawienie zmian w kapitale, rachunek przepływów pieniężnych wraz z danymi porównywalnymi i notami objaśniającymi może przedstawiać w sposób rzetelny sytuację finansową, wyniki działalności i przepływy pieniężne zgodnie z MSSF.

5.2. Grupa Kapitałowa – informacje ogólne

Dino Polska jest jednostką dominującą Grupy Kapitałowej Dino Polska. Spółka prowadzi działalność operacyjną polegającą na zarządzaniu siecią sklepów pod marką Dino. Spółka zarządza między innymi: logistyką dostaw do sklepów, sprzedażą, doborem asortymentu oferowanego w sklepach oraz wspiera pozostałe Spółki Zależne (Centra Wynajmu Nieruchomości) w realizacji procesów inwestycyjnych związanych z pozyskiwaniem nowych lokalizacji i uruchamianiem nowych sklepów. Spółka jest również właścicielem większości nieruchomości, na których zlokalizowane są sklepy, oraz wynajmuje obiekty, w których zlokalizowane są sklepy, od podmiotów zewnętrznych oraz pozostałych Spółek z Grupy będących właścicielami nieruchomości.

Pracami Dino Polska kieruje trzysobowy Zarząd, w składzie: Izabela Biadała, Członek Zarządu, Dyrektor ds. Logistyki i Magazynów, Michał Krauze, Członek Zarządu, Dyrektor Finansowy oraz Piotr Ścigała, Członek Zarządu, Dyrektor Działu Kontroli. Rada Nadzorcza Spółki funkcjonuje w pięciosobowym składzie: Tomasz Biernacki, przewodniczący oraz członkowie: Eryk Bajer, Sławomir Jakszuk, Piotr Borowski (powołany w skład Rady Nadzorczej 24 stycznia 2024 r.) i Maciej Polanowski.

W skład Grupy Dino wchodzi „DINO POLSKA” S.A. oraz następujące spółki zależne:



W I kw. 2024 r. nie nastąpiły istotne zmiany w organizacji Grupy Kapitałowej Dino Polska.

5.3. Sezonowości i cykliczności działalności

Przychody ze sprzedaży oraz wyniki finansowe wykazywane w poszczególnych kwartałach są odzwierciedleniem sezonowości w sprzedaży. Grupa uzyskuje wzrost przychodów ze sprzedaży w okresach okołoswiątecznych oraz w okresie letnim. Ponadto przychody Grupy Dino zależą od liczby otwieranych sklepów, a ta w okresie zimowym, szczególnie w I kwartale roku, z uwagi na warunki atmosferyczne ograniczające możliwość prowadzenia prac budowlanych, jest niższa niż w pozostałych kwartałach roku, w szczególności niż w III i IV kwartale.

5.4. Inne informacje

Kwoty i zdarzenia o charakterze nietypowym

W okresie od 1 stycznia 2024 roku do 31 marca 2024 roku nie wystąpiły zdarzenia o charakterze nietypowym mającym wpływ na sprawozdanie finansowe Dino Polska.

Odpisy aktualizujące

W okresie objętym niniejszym sprawozdaniem Grupa nie utworzyła odpisów aktualizujących wartość zapasów.

Skonsolidowane dane finansowe za okres od 1 stycznia 2024 roku do 31 marca 2024 roku

(w tys. PLN)	31.03.2024	31.12.2023	Zmiana
Odpisy aktualizujące wartość należności	1 432	1 483	(51)

Jednostkowe dane finansowe za okres od 1 stycznia 2024 roku do 31 marca 2024 roku

(w tys. PLN)	31.03.2024	31.12.2023	Zmiana
Odpisy aktualizujące wartość należności	1 366	1 417	(51)

Informacje o utworzeniu, zwiększeniu, wykorzystaniu i rozwiązaniu rezerw

Skonsolidowane dane finansowe za okres od 1 stycznia 2024 roku do 31 marca 2024 roku

(w tys. PLN)	31.03.2024	31.12.2023	Zmiana
Rezerwa z tytułu odroczonego podatku dochodowego	39 758	6 880	32 878
Rezerwa na świadczenia emerytalne i podobne	12 348	12 348	-
	52 106	19 228	32 878

Jednostkowe dane finansowe za okres od 1 stycznia 2024 roku do 31 marca 2024 roku

(w tys. PLN)	31.03.2024	31.12.2023	Zmiana
Rezerwa z tytułu odroczonego podatku dochodowego	156 133	90 638	65 495
Rezerwa na świadczenia emerytalne i podobne	11 285	11 285	-
	167 418	101 923	65 495

Informacje o rezerwach i aktywach z tytułu odroczonego podatku dochodowego

Skonsolidowane dane finansowe za okres od 1 stycznia 2024 roku do 31 marca 2024 roku

(w tys. PLN)	31.03.2024	31.12.2023	Zmiana
Rezerwa z tytułu odroczonego podatku dochodowego	39 758	6 880	32 878
Aktywa z tytułu odroczonego podatku dochodowego	21 283	41 323	(20 040)
			52 918

Jednostkowe dane finansowe
za okres od 1 stycznia 2024 roku do 31 marca 2024 roku

(w tys. PLN)	31.03.2024	31.12.2023	Zmiana
Rezerwa z tytułu odroczonego podatku dochodowego	156 133	90 638	65 495
Aktywa z tytułu odroczonego podatku dochodowego	118 622	105 947	12 675
			52 820

Istotne transakcje nabycia i sprzedaży rzeczowych aktywów trwałych

W prezentowanym okresie na istotne transakcje nabycia rzeczowych aktywów trwałych składały się zakupy związane z dalszym rozwojem sieci sklepów Dino oraz z rozbudową powierzchni magazynowych, a także zakupy związane z wyposażeniem sklepów oraz magazynów. W okresie od 1 stycznia do 31 marca 2024 roku Grupa poniosła nakłady inwestycyjne na poziomie ok. 345 mln PLN, uwzględniając środki trwałe w budowie (w 2023 roku był to poziom ok. 244 mln PLN).

Istotne zobowiązania z tytułu dokonania zakupu rzeczowych aktywów trwałych

Na dzień sporządzenia sprawozdania finansowego zobowiązania z tytułu zakupów rzeczowych aktywów trwałych dotyczyły głównie zakupów usług budowlanych związanych z dalszym rozwojem sieci sklepów. Łącznie wynosiły one 194 241 tys. PLN. Zobowiązania inwestycyjne na koniec I kwartału 2023 roku wyniosły 106 875 tys. PLN.

Istotne rozliczenia z tytułu spraw sądowych

W okresie od 1 stycznia 2024 roku do 31 marca 2024 roku spółki z Grupy nie zostały stroną w istotnych sprawach z powództwa lub przeciwko spółkom, które w ocenie Zarządu jednostki dominującej powinny zostać ujawnione.

Korekty błędów poprzednich okresów

W okresie objętym niniejszym sprawozdaniem nie wystąpiły korekty błędów poprzednich okresów.

Informacje na temat zmian sytuacji gospodarczej i warunków prowadzenia działalności, które mają istotny wpływ na wartość godziwą aktywów finansowych i zobowiązań finansowych

W okresie sprawozdawczym nie wystąpiły zdarzenia objęte niniejszym punktem.

Informacje o niespłaceniu kredytu lub pożyczki lub naruszeniu istotnych postanowień umowy kredytu lub pożyczki

W okresie sprawozdawczym nie wystąpiły zdarzenia objęte niniejszym punktem.

Informacje o transakcjach z podmiotami powiązanymi

Transakcje z podmiotami powiązanymi miały rutynowy charakter i zawierane były na warunkach rynkowych i po cenach nieobiegających od cen stosowanych w transakcjach pomiędzy podmiotami niepowiązanymi. Transakcje w Grupie podlegały eliminacjom konsolidacyjnym w procesie konsolidacji.

Informacje o zmianie sposobu (metody) ustalania wartości godziwej instrumentów finansowych wycenianych w wartości godziwej oraz zmiany w klasyfikacji instrumentów finansowych

W okresie sprawozdawczym nie dokonywano zmian w metodzie (sposobie) ustalania wartości godziwej instrumentów finansowych oraz nie dokonywano zmian w klasyfikacji aktywów finansowych w wyniku zmiany celu lub wykorzystania tych aktywów.

Informację dotyczącą emisji, wykupu i spłaty nieudziałowych i kapitałowych papierów wartościowych

W okresie sprawozdawczym nie wystąpiły zdarzenia objęte niniejszym punktem.

Informacje dotyczące wypłaconej (lub zadeklarowanej) dywidendy, łącznie i w przeliczeniu na jedną akcję, z podziałem na akcje zwykłe i uprzywilejowane

W okresie sprawozdawczym Jednostka Dominująca nie wypłacała i nie dokonywała wypłaty dywidendy.

Zdarzenia, które wystąpiły po dniu, na który sporządzono kwartalne skrócone sprawozdanie finansowe, nieujętych w tym sprawozdaniu, a mogących w znaczący sposób wpłynąć na przyszłe wyniki finansowe emitenta

Do dnia sporządzenia niniejszego sprawozdania finansowego nie wystąpiły zdarzenia mogące w znaczący sposób wpłynąć na przyszłe wyniki finansowe Grupy.

Informację dotyczącą zmian zobowiązań warunkowych lub aktywów warunkowych, które nastąpiły od czasu zakończenia ostatniego roku obrotowego

W okresie sprawozdawczym nie wystąpiły zmiany aktywów warunkowych. Na koniec okresu sprawozdawczego Grupa posiadała zobowiązania warunkowe wynikające z zawartych umów przedwstępnych w kwocie 1 159 831 tys. PLN (na dzień 31 marca 2023 roku: 522 613 tys. PLN).

Inne informacje mogące w istotny sposób wpłynąć na ocenę sytuacji majątkowej, finansowej i wyniku finansowego emitenta

W okresie sprawozdawczym nie wystąpiły inne niż opisane wyżej istotne zdarzenia mogące w znaczący sposób wpłynąć na ocenę sytuacji majątkowej, finansowej oraz wynik finansowy Grupy.

6. POZOSTAŁE INFORMACJE

Stanowisko zarządu odnośnie do możliwości zrealizowania wcześniej publikowanych prognoz wyników

Zarząd Spółki nie publikował prognoz na 2024 rok.

Postępowania toczące się przed sądem, organem właściwym dla postępowania arbitrażowego lub organem administracji publicznej

Według najlepszej wiedzy Spółki przed sądem, organem właściwym dla postępowania arbitrażowego lub organem administracji publicznej nie toczą się istotne postępowania dotyczące zobowiązań lub wierzytelności Dino Polska lub jednostek zależnych.

Informacje o transakcjach z podmiotami powiązаныmi

Zarówno Jednostka Dominująca jak i jednostki zależne zawierają transakcje na warunkach rynkowych.

Udzielone przez emitenta lub przez jednostkę od niego zależną poręczenia, kredyty, pożyczki lub gwarancje

W okresie sprawozdawczym nie wystąpiły zdarzenia, o których mowa w nagłówku.

Inne informacje

3 kwietnia 2024 r. zrealizowana została *Przedwstępna warunkowa umowa sprzedaży udziałów i umowa wspólników* („Umowa”), którą Spółka zawarła z eZebra.pl sp. z o.o. z siedzibą w Lublinie („eZebra”) oraz jej wspólnikami („Założyciele”). W jej wyniku Spółka stała się właścicielem 72,22% udziałów eZebra, a po zarejestrowaniu podwyższenia kapitału zakładowego eZebra, będzie posiadać 75% udziałów („Udziały”). eZebra prowadzi drogerię internetową pod adresem ezebra.pl, która oferuje szeroką paletę artykułów kosmetycznych i perfumeryjnych oraz akcesoriów z kategorii uroda, zdrowie, pielęgnacja osobista i gospodarstwo domowe. Łączna cena za Udziały wyniosła 63 mln PLN (kwota ta podlegać będzie weryfikacji według wybranych rzeczywistych danych finansowych na dzień zamknięcia), z czego 11,5 mln zł zasililo eZebra jako wkład z tytułu objęcia przez Spółkę nowych udziałów w kapitale zakładowym eZebra i wesprze jej dalszy rozwój, a kwota 51,5 mln zł stanowiła zapłatę za istniejące udziały. Zgodnie z Umową, w odniesieniu do pozostałych 25% udziałów eZebra, Spółce przyznane zostało prawo do ich nabycia (Opcja Call), a Założycielom prawo zbycia (Opcja Put) na rzecz Spółki, na warunkach i w terminach opisanych w raporcie bieżącym Spółki nr 8/2023.

PODPISY CZŁONKÓW ZARZĄDU

Izabela Biadała

Michał Krauze

Piotr Ścigała

Członek Zarządu

Członek Zarządu

Członek Zarządu

Krotoszyn, 9 maja 2024 r.