



Elemental Holding SA

SKRÓCONE ŚRÓDROCZNE SKONSOLIDOWANE SPRAWOZDANIE GRUPY KAPITAŁOWEJ
ELEMENTAL HOLDING
ZA OKRES OD 01.01.2020 DO 30.09.2020 R.

Grodzisk Mazowiecki, 27 listopada 2020 roku

Spis Treści

- A. OŚWIADCZENIE ZARZĄDU
- B. WYBRANE DANE FINANSOWE GRUPY KAPITAŁOWEJ ELEMENTAL HOLDING
- C. WYBRANE DANE FINANSOWE ELEMENTAL HOLDING S.A.
- D. SKRÓCONE ŚRÓDROCZNE SKONSOLIDOWANE SPRAWOZDANIE FINANSOWE GRUPY KAPITAŁOWEJ ELEMENTAL HOLDING S.A.
- E. SKRÓCONE ŚRÓDROCZNE JEDNOSTKOWE SPRAWOZDANIE FINANSOWE ELEMENTAL HOLDING S.A.

A. OŚWIADCZENIE ZARZĄDU

Na podstawie rozporządzenia Ministra Finansów z dnia 29 marca 2018 r. w sprawie informacji bieżących i okresowych przekazywanych przez emitentów papierów wartościowych oraz warunków uznawania za równoważne informacji wymaganych przepisami prawa państwa niebędącego państwem członkowskim (*Dz.U.2018.757 z późn. zm.*), dalej jako „Rozporządzenie”, Zarząd Spółki dominującej oświadcza, że:

- wedle swojej najlepszej wiedzy, niniejsze skrócone skonsolidowane sprawozdanie finansowe sporządzone zostało zgodnie z obowiązującymi Grupę zasadami rachunkowości oraz, że odzwierciedla w sposób prawdziwy, rzetelny i jasny sytuację majątkową i finansową Grupy Kapitałowej oraz jej wynik finansowy.

Skrócone sprawozdanie z działalności grupy kapitałowej Emitenta zawiera prawdziwy obraz rozwoju i osiągnięć oraz sytuacji Grupy Kapitałowej, w tym opis podstawowych zagrożeń i ryzyka.

Niniejsze śródroczne skrócone skonsolidowane sprawozdanie finansowe zostało sporządzone zgodnie z Międzynarodowym Standardem Rachunkowości nr 34 „Śródroczna sprawozdawczość finansowa” oraz zgodnie z odpowiednimi Międzynarodowymi Standardami Sprawozdawczości Finansowej (MSSF), mającymi zastosowanie do śródrocznej sprawozdawczości finansowej, zaakceptowanymi przez Radę Międzynarodowych Standardów Rachunkowości (RMSR) i Komitet ds. Interpretacji Międzynarodowych Standardów Rachunkowości, a także zgodnie z interpretacjami wydanymi przez RMSR zatwierdzonymi przez Unię Europejską na mocy Rozporządzenia w sprawie MSSF (Komisja Europejska 1606/2002), zwanymi dalej, „MSSF UE”, w kształcie obowiązującym na dzień 30 września 2020r.

Niektóre jednostki Grupy, mające siedzibę w Polsce, prowadzą swoje księgi rachunkowe zgodnie z polityką (zasadami) rachunkowości określoną przez Ustawę z dnia 29 września 1994 roku o rachunkowości („Ustawa”) z późniejszymi zmianami i wydanymi na jej podstawie przepisami („polskie standardy rachunkowości”). Śródroczne skrócone skonsolidowane sprawozdanie finansowe zawiera korekty nie zawarte w księgach rachunkowych jednostek Grupy wprowadzone w celu doprowadzenia sprawozdań finansowych tych jednostek do zgodności z MSSF.

Skrócone śródroczne sprawozdanie finansowe nie obejmuje wszystkich informacji oraz ujawnień wymaganych w rocznym sprawozdaniu finansowym, dlatego należy czytać łącznie ze skonsolidowanym sprawozdaniem Grupy Kapitałowej Elemental Holding SA za rok obrotowy zakończony 31 grudnia 2019 roku.

W śródrocznym sprawozdaniu finansowym przestrzegano tych samych zasad (polityki) rachunkowości i metod obliczeniowych, co w ostatnim rocznym sprawozdaniu finansowym.

Paweł Jarski - Prezes Zarządu

Michał Zygmunt - Wiceprezes Zarządu

Anna Kostro - Członek Zarządu

Krzysztof Spyra - Członek Zarządu

B. WYBRANE DANE FINANSOWE GRUPY KAPITAŁOWEJ ELEMENTAL HOLDING

Skrócone skonsolidowane sprawozdanie finansowe zostało sporządzone w oparciu o zasadę kosztu historycznego. Niniejsze skrócone skonsolidowane sprawozdanie finansowe jest przedstawione w złotych („PLN”), a wszystkie wartości, o ile nie wskazano inaczej, podane są zgodnie z art. 45 ust. 5 ustawy z dnia 29 września 1994 r. o rachunkowości (Dz. U. z 2019 roku poz. 351, z późniejszymi zmianami), dalej jako „UoR” w tysiącach PLN. Ewentualne różnice pomiędzy wartościami wykazanymi w poszczególnych pozycjach tabel mogą różnić się od ich podsumowań z uwagi na algorytm zaokrągleń wartości do pełnych tys. PLN.

Średnie kursy wymiany złotego w stosunku do euro w okresach objętych sprawozdaniem finansowym, ustalane są przez Narodowy Bank Polski. Ogłoszone przez Narodowy Bank Polski średnie kursy wymiany złotego w stosunku do EUR w okresach objętych historycznymi danymi finansowymi kształtowały się następująco:

Okres sprawozdawczy	średni kurs w okresie*	Kurs na ostatni dzień okresu
30.09.2020	4,5268	4,4420
31.12.2019	4,3018	4,2585
30.09.2019	4,3086	4,3736

**) średnia kursów obowiązujących na ostatni dzień każdego miesiąca w danym okresie*

Poszczególne pozycje aktywów i pasywów skróconego śródrocznego skonsolidowanego sprawozdania z sytuacji finansowej przeliczono według kursów ogłoszonych przez Narodowy Bank Polski dla EUR obowiązujących na ostatni dzień okresu.

Poszczególne pozycje rachunku zysków i strat oraz sprawozdania z przepływów środków pieniężnych przeliczono według kursów stanowiących średnią arytmetyczną średnich kursów ogłoszonych przez Narodowy Bank Polski dla EUR obowiązujących na ostatni dzień każdego miesiąca w danym okresie sprawozdawczym.

Podstawowe pozycje skróconego śródrocznego skonsolidowanego sprawozdania z sytuacji finansowej, rachunku zysków i strat oraz sprawozdania z przepływów pieniężnych z prezentowanego skróconego śródrocznego sprawozdania finansowego oraz danych porównywalnych, przeliczonych na EUR

Wyszczególnienie	Za okres 01.01-30.09.2020		Za okres 01.01-30.09.2019	
	PLN	EUR	PLN	EUR
Przychody netto ze sprzedaży produktów, towarów i materiałów	2 642 810	594 959	1 574 741	365 488
Koszt własny sprzedaży	2 310 256	520 094	1 402 628	325 541
Zysk (strata) na działalności operacyjnej	140 306	31 586	44 458	10 318
Zysk (strata) brutto	124 158	27 951	36 472	8 465
Zysk (strata) netto	114 872	25 860	30 892	7 170
Zysk (strata) netto podmiotu dominującego	59 456	13 385	16 839	3 908
Liczba akcji w sztukach średnioważona	170 466 065	170 466 065	170 466 065	170 466 065
Zysk (strata) netto na akcję zwykłą (zł/euro)	0,3488	0,0785	0,10	0,02
	Na dzień 30.09.2020		Na dzień 31.12.2019	
Aktywa trwałe	565 002	124 813	533 349	125 243
Aktywa obrotowe	647 977	143 142	537 642	126 251
Kapitał własny	563 575	124 497	532 833	125 122
Kapitał własny akcjonariuszy jednostki dominującej	484 531	107 036	465 724	109 363
Zobowiązania długoterminowe	245 362	54 202	168 659	39 605
Zobowiązania krótkoterminowe	404 042	89 256	369 498	86 767
Wartość księgowa na akcję (zł/euro)	2,84	0,63	2,73	0,64
	Za okres 01.01-30.09.2020		za okres 01.01-30.09.2019	
Przepływy pieniężne netto z działalności operacyjnej	100 583	22 644	- 2 426	-563
Przepływy pieniężne netto z działalności inwestycyjnej	-83 847	-18 876	-10 821	- 2 511
Przepływy pieniężne netto z działalności finansowej	-4 559	-1 026	40 275	9 348

C. WYBRANE DANE FINANSOWE ELEMENTAL HOLDING S.A.

Poszczególne pozycje aktywów i pasywów skróconego sprawozdania z sytuacji finansowej przeliczono według kursów ogłoszonych przez Narodowy Bank Polski dla EUR obowiązujących na ostatni dzień okresu.

Poszczególne pozycje rachunku zysków i strat oraz sprawozdania z przepływów środków pieniężnych przeliczono według kursów stanowiących średnią arytmetyczną średnich kursów ogłoszonych przez Narodowy Bank Polski dla EUR obowiązujących na ostatni dzień każdego miesiąca w danym okresie sprawozdawczym.

Podstawowe pozycje skróconego śródrocznego skonsolidowanego sprawozdania z sytuacji finansowej, rachunku zysków i strat oraz sprawozdania z przepływów pieniężnych z prezentowanego skróconego śródrocznego sprawozdania finansowego oraz danych porównywalnych, przeliczonych na EUR

Wyszczególnienie	01.01.2020 - 30.09.2020		01.01.2019 - 30.09.2019	
	PLN	EUR	PLN	EUR
Przychody netto ze sprzedaży produktów, towarów i materiałów	5 257	1 183	920	214
Koszty działalności operacyjnej	6 044	1 361	7 882	1 829
Zysk (strata) na działalności operacyjnej	-724	-163	-7 164	-1 663
Zysk (strata) brutto	-860	-194	-7 398	-1 717
Zysk (strata) netto	-478	-108	-6 567	-1 524
Liczba udziałów/akcji w sztukach średnioważona	170 466 065	170 466 065	170 466 065	170 466 065
Zysk (strata) netto na akcję zwykłą (zł/euro)	- 0,0028	- 0,0006	-0,0386	-0,0090

	30.09.2020		31.12.2019	
	PLN	EUR	PLN	EUR
Aktywa trwałe	342 534	75 668	301 551	70 812
Aktywa obrotowe	94 729	20 926	94 418	22 172
Kapitał własny	290 548	64 184	291 026	68 340
Zobowiązania długoterminowe	54 538	12 048	64 490	15 144
Zobowiązania krótkoterminowe	92 177	20 363	40 454	9 500

	01.01.2020 - 30.09.2020		01.01.2019 - 30.09.2019	
	PLN	EUR	PLN	EUR
Przepływy pieniężne netto z działalności operacyjnej	-2 997	-675	-6 588	-1 529
Przepływy pieniężne netto z działalności inwestycyjnej	-36 066	-8 119	7 654	1 776
Przepływy pieniężne netto z działalności finansowej	38 850	8 746	4 514	1 048

D. SKONSOLIDOWANE SPRAWOZDANIE FINANSOWE GRUPY KAPITAŁOWEJ ELEMENTAL HOLDING

INFORMACJE OGÓLNE

I. Dane jednostki dominującej z prawnego punktu widzenia:

Nazwa:	Elemental Holding SA
Forma prawna:	Spółka Akcyjna
Siedziba:	ul. Traugutta 42A, 05-825 Grodzisk Mazowiecki
Kraj rejestracji:	Polska
Podstawowy przedmiot działalności:	Zasadniczym przedmiotem działalności Spółki dominującej jest działalność firm centralnych i holdingów, działalność rachunkowo-księgowa oraz doradztwo podatkowe.
Podstawowy przedmiot działalności Grupy Kapitałowej	Zasadniczym przedmiotem działalności spółek z Grupy Kapitałowej jest działalność związana ze zbieraniem, przetwarzaniem i unieszkodliwianiem odpadów; odzysk surowców; sprzedaż hurtowa odpadów i złomu; działalność związana z rekultywacją i pozostała działalność usługowa związana z gospodarką odpadami.
Organ prowadzący rejestr:	Sąd Rejonowy dla miasta stołecznego Warszawy w Warszawie XIV Wydział Gospodarczy – KRS pod numerem KRS 0000375737
Numer statystyczny REGON:	141534442
NIP:	5291756419

Spółka dominująca została utworzona aktem notarialnym z dnia 14 sierpnia 2008 roku pod firmą Synergis Metalrecycling spółka z ograniczoną odpowiedzialnością. Spółka Synergis Metalrecycling sp. z o.o. została przekształcona w spółkę Elemental Holding SA na podstawie Uchwały nr 1 Nadzwyczajnego Zgromadzenia Wspólników Synergis Metalrecycling sp. z o.o. z dnia 14 grudnia 2010 roku.

II. Czas trwania grupy kapitałowej:

Spółka dominująca Elemental Holding SA i pozostałe jednostki Grupy Kapitałowej zostały utworzone na czas nieoznaczony. Skrócone skonsolidowane sprawozdanie finansowe zostało sporządzone przy założeniu kontynuowania działalności gospodarczej przez spółki z Grupy Kapitałowej w okresie 12 miesięcy po ostatnim dniu bilansowym, czyli po 30.09.2020 roku.

Zarząd Jednostki Dominującej nie stwierdza na dzień podpisania sprawozdania istnienia faktów i okoliczności, które wskazywałyby na zagrożenia dla możliwości kontynuowania działalności w okresie 12 miesięcy po dniu bilansowym na skutek zamierzonego lub przymusowego zaniechania bądź istotnego ograniczenia dotychczasowej działalności.

III. Okresy prezentowane

Śródroczne skrócone skonsolidowane sprawozdanie finansowe zawiera dane za okres od 1 stycznia do 30 września 2020 roku. Dane porównawcze prezentowane są według stanu na dzień 31 grudnia 2019 roku oraz 30 września 2019 roku dla skonsolidowanego sprawozdania z sytuacji finansowej, za okres od 1 stycznia do 30 września 2019 roku dla skonsolidowanego rachunku zysków i strat, skonsolidowanego sprawozdania z całkowitych dochodów, skonsolidowanego sprawozdania z przepływów pieniężnych oraz sprawozdania ze zmian w skonsolidowanym kapitale własnym.

IV. Skład organów jednostki dominującej według stanu na dzień 30.09.2020 r.:

Zarząd:

Na dzień 30.09.2020 r.

Imię i nazwisko	Funkcja
Paweł Jarski	Prezes Zarządu
Michał Zygmunt	Wiceprezes Zarządu
Anna Kostro	Członek Zarządu
Krzysztof Spyra	Członek Zarządu

Zmiany w składzie Zarządu

Dnia 14 sierpnia 2020 roku Rada Nadzorcza Spółki powołała Zarząd Spółki, na kolejną, wspólną, trzyletnią kadencję, w dotychczasowym składzie tj.:

1. Paweł Jarski – Prezes Zarządu,
2. Michał Zygmunt – Wiceprezes Zarządu,
3. Anna Kostro – Członek Zarządu,
4. Krzysztof Spyra – Członek Zarządu.

Rada Nadzorcza:

Na dzień 30.09.2020 r.

Imię i nazwisko	Funkcja
Tomasz Malinowski	Przewodniczący Rady Nadzorczej
Marek Piosik	Członek Rady Nadzorczej
Krzysztof Szymański	Członek Rady Nadzorczej
Edyta Jusiel	Członek Rady Nadzorczej
Karol Kuch	Członek Rady Nadzorczej

Zmiany w składzie Radu Nadzorczej

W prezentowanym okresie nie było zmian w składzie Rady Nadzorczej Spółki.

V. Znaczący akcjonariusze jednostki dominującej:

Według stanu na 30 września 2020 roku znaczącymi akcjonariuszami Emitenta byli:

L.p.	Akcjonariusz	Liczba akcji	% kapitału akcyjnego	Liczba głosów	% głosów
1.	JJR Invest sp. z o.o	55 980 174	32,84%	55 980 174	32,84%
2.	EFF B.V	47 711 247	27,99%	47 711 247	27,99%
3.	Tesla Recycling sp. z o. o. sp. k.	26 083 826	15,30%	26 083 826	15,30%
4.	Delpia Investments sp. z o. o.	18 238 568	10,70%	18 238 568	10,70%
5.	Maciej Rogaliński	8 474 576	4,97%	8 474 576	4,97%
6.	Pozostali	13 977 674	8,20%	13 977 674	8,20%
	Razem	170 466 065	100,00%	170 466 065	100,00%

*Akcjonariusze opisani w powyższej tabeli w pozycjach od 1 do 5 są uczestnikami porozumienia akcjonariuszy, o którego zawarciu Emitent informował w Raporcie bieżącym 61/2020 z dnia 26 sierpnia 2020r.

GRUPA KAPITAŁOWA ELEMENTAL HOLDING S.A.
Skrócone śródroczne skonsolidowane sprawozdanie finansowe za okres zakończony 30 września 2020 roku
(wszystkie kwoty podane są w tys. złotych o ile nie podano inaczej)

VI. Spółki zależne:

Według stanu na dzień 30.09.2020 r.

Nazwa Spółki zależnej	Siedziba	% posiadanego kapitału i głosów na WZA
Tesla Recycling spółka z ograniczoną odpowiedzialnością	Grodzisk Mazowiecki	100%
Syntom Metal Recycling sp. z o.o.	Warszawa	100%
Terra Recycling spółka z ograniczoną odpowiedzialnością	Grodzisk Mazowiecki	100%
Elemental Group Consulting sp. z o.o.	Grodzisk Mazowiecki	100%
PGM Group spółka z ograniczoną odpowiedzialnością sp.k.	Grodzisk Mazowiecki	51%
Metal Holding s.r.o.	Čapajevova, Słowacja	94,65%
UAB "EMP recycling"	Galinės vil., Litwa	51%
Evciler & Elemental Recycling Middle East DMCC	Dubaj, Zjednoczone Emiraty Arabskie	100%
Elemental Geri Dönüşüm Anonim Şirketi (dawniej Evciler Kimya Madencilik Ve Değerli Metaller Sanayi Ticaret Anonim Şirketi)	Ankara, Turcja	100%
Kat-Metal Oy	Tervajoki, Finlandia	51%
Kat-Metal Estonia Oü	Tallinn, Estonia	Kat Metal Oy posiada 80% w spółce Kat Metal Estonia
Elemental Resource Management Ltd.	Leeds, Wielka Brytania	51%
FINEX SICAV SIF S.A. - Private Equity VII	Luksemburg,	100%
Elemental Capital SARL	Luksemburg	100%
Syntom Holdco sp. z o.o.	Warszawa	100%
Elemental Tesla Recycling sp. z o. o. w likwidacji	Grodzisk Mazowiecki	100%
Tesla Holdco sp. z o.o.	Warszawa	100%
Elemental Terra Recycling sp. z o.o.w likwidacji	Grodzisk Mazowiecki	100%
Terra Holdco sp. z o.o.	Warszawa	100%
Elemental Group sp. z o.o.	Grodzisk Mazowiecki	100%
Elemental Platinum sp. z o.o.	Wysogotowo	100%
Platinum M.M. spółka z ograniczoną odpowiedzialnością sp.k.	Wysogotowo	100%
Elemental Asset Management sp. z o.o.	Grodzisk Mazowiecki	100%
Collect Recycling sp. z o.o.	Grodzisk Mazowiecki	100%
PGM Group sp. z o.o.	Grodzisk Mazowiecki	51%
Elemental Catalyst Recycling sp. z o.o.	Grodzisk Mazowiecki	100%
Syntom sp. z o.o. w likwidacji	Grodzisk Mazowiecki	100%
PCB Tech sp. z o.o.	Bydgoszcz	100%
RECAT GmbH	Sulzfeld, Niemcy	52,8%
Tesla sp. z o.o.	Grodzisk Mazowiecki	100%
Terra sp. z o.o.	Grodzisk Mazowiecki	100%
Elemental Strategic Metals sp. z o.o.	Grodzisk Mazowiecki	85%
Elemental New Technologies sp. z o. o. w organizacji	Grodzisk Mazowiecki	100%
Elemental h2tech sp. z o. o.	Grodzisk Mazowiecki	85%
Elemental USA Inc.	Wilimington, Delaware (USA)	51%
PGM of Texas LLC	San Marcos, Texas (USA)	66%

DAG Recycling GmbH	Niemcy	Elemental Geri Donusum A.S. posiada 51% w DAG Recycling GmbH
--------------------	--------	--

Zmiany w Grupie Kapitałowej w prezentowanym okresie:

W dniu 2 stycznia 2020 roku Collect Points spółka z ograniczoną odpowiedzialnością sp. k. (dalej: „Spółka Przekształcana”) została przekształcona w spółkę z ograniczoną odpowiedzialnością pod firmą Collect Points sp. z o.o. (dalej: „Spółka Przekształcona”), na mocy uchwały nr 3 Wspólników Collect Points spółka z ograniczoną odpowiedzialnością sp.k. z siedzibą w Grodzisku Mazowieckim z dnia 28 maja 2019 r. w sprawie przekształcenia Collect Points spółka z ograniczoną odpowiedzialnością spółka komandytowa w spółkę z ograniczoną odpowiedzialnością.

W dniu 7 lutego 2020 roku pomiędzy Collect Recycling sp. z o.o., a Syntom Holdco sp. z o.o. została podpisana umowa sprzedaży udziałów Collect Points sp. z o.o. Dotychczasowy właściciel udziałów, tj. Collect Recycling sp. z o.o. sprzedała 20 udziałów w kapitale zakładowym Collect Points sp. z o.o. na rzecz Syntom Holdco sp. z o.o. Tym samym od dnia 7 lutego 2020 roku 100 % udziałów w kapitale zakładowym Collect Points sp. z o.o. posiada Syntom Holdco sp. z o.o.

W dniu 7 lutego 2020 roku pomiędzy Syntom sp. z o.o., a Syntom Metal Recycling sp. z o.o. została podpisana umowa sprzedaży udziałów Syntom Nieruchomości sp. z o.o. Dotychczasowy właściciel udziału, tj. Syntom sp. z o.o. sprzedała 1 udział w kapitale zakładowym Syntom Nieruchomości sp. z o.o. na rzecz Syntom Metal Recycling sp. z o.o. Tym samym od dnia 7 lutego 2020 roku 100 % udziałów w kapitale zakładowym Syntom Nieruchomości sp. z o.o. posiada Syntom Metal Recycling sp. z o.o.

W dniu 7 lutego 2020 roku pomiędzy Syntom sp. z o.o., a Syntom Holdco sp. z o.o. została podpisana umowy sprzedaży udziałów Syntom Metal Recycling sp. z o.o. Dotychczasowy właściciel udziału, tj. Syntom sp. z o.o. sprzedała 1 udział w kapitale zakładowym Syntom Metal Recycling sp. z o.o. na rzecz Syntom Holdco sp. z o.o. Tym samym od dnia 7 lutego 2020 roku 100 % udziałów w kapitale zakładowym Syntom Metal Recycling sp. z o.o. posiada Syntom Holdco sp. z o.o.

W dniu 10 stycznia 2020 roku, Tesla Recycling spółka z ograniczoną odpowiedzialnością sp.k („Tesla”) zawarła Umowę zastawu rejestrowego i zastawu finansowego na akcjach Emitenta, posiadanych przez Teslę (dalej jako "Umowa"). Umowa została zawarta z mBankiem S.A. (dalej jako "Bank"), jako zastawnikiem, w celu zabezpieczenia wierzytelności Banku wynikających między innymi z Umowy kredytu terminowego oraz kredytów w rachunku bieżącym z dnia 24 czerwca 2019 roku, o której Emitent poinformował w Raporcie bieżącym nr 25/2019 z dnia 24 czerwca 2019 roku oraz Umowy zmieniającej i ujednolicającej Umowę Kredytową z dnia 16 grudnia 2019 roku i Umowy Pomędzy Wierzycielami, o których Emitent poinformował w Raporcie bieżącym nr 59/2019 z dnia 16 grudnia 2019 roku. Zgodnie z Umową zastaw finansowy i rejestrowy został ustanowiony na 17 518 924 zdematerializowanych akcjach Emitenta posiadanych przez Teslę o wartości nominalnej 17 518 924 zł.

W dniu 23 stycznia 2020 roku Spółka opublikowała trzecią ofertę nabycia akcji własnych przez Teslę. Oferowana cena nabycia akcji własnych wynosiła 1,75 zł za jedną akcję Spółki. Oferta dotyczyła 8 430 090 sztuk zdematerializowanych akcji zwykłych Spółki o wartości nominalnej 1,00 zł każda i łącznej wartości nominalnej 8 430 090 zł. Rozpoczęcie przyjmowania ofert przez Tesla rozpoczęło się w dniu 27 stycznia 2020 roku i zakończyła 31 stycznia 2020 roku. Rozliczenie transakcji nabycia akcji nastąpiło w dniu 5 lutego 2020 roku. W wyniku przeprowadzonego skupu Tesla nabyła 8 430 090 akcje Emitenta stanowiące 4,95% kapitału zakładowego i uprawniających do 8 430 090 głosów na walnych zgromadzeniach Spółki, które stanowią 4,95% ogólnej liczby głosów na walnych zgromadzeniach Spółki. Wartość nominalna akcji nabytych przez Tesla wyniosła 8 430 090 zł.

Łącznie do dnia publikacji niniejszego sprawozdania Tesla nabyła 34 000 000 akcji zwykłych na okaziciela spółki Elemental Holding S.A. o wartości nominalnej 1 zł każda i łącznej wartości nominalnej 34 000 000 zł, stanowiących 19,95% kapitału zakładowego i uprawniających do 34 000 000 głosów na walnych zgromadzeniach Spółki co stanowi 19,95% ogólnej liczby głosów na walnych zgromadzeniach spółki.

W dniu 24 stycznia 2020 roku Tesla zawarła umowę w sprawie nabycia 49% udziałów w Spółce Evciler Kimya Madencilik Ve Değerli Metalller Sanayi Ticaret Anonim Şirketi z siedzibą w Ankarze. Nabycie przedmiotowych udziałów zostało uzależnione od uzyskania zgody Tureckiego Urzędu Ochrony Konkurencji.

W dniu 5 lutego 2020 roku podmiot zależny od Spółki – FINEX SICAV SIF. S.A. – Private Equity VII zawarł umowę stanowiącą podstawę nabycia 49% udziałów w spółce Evciler&Elemental Recycling Middle East DMCC w siedzibą w Dubaju.

W dniu 13 marca 2020 roku na Teslę przeszła własność 49% udziałów w Spółce Evciler Kimya Madencilik Ve Değerli Metalller Sanayi Ticaret Anonim Şirketi z siedzibą w Ankarze.

W dniu 6 kwietnia 2020 roku, Spółka zawarła Umowę zobowiązującą do nabycia 49% udziałów w spółce Elemental Resource Management Limited z siedzibą w Leeds (dalej jako „ERM”). Zgodnie z umową Spółka, lub podmiot wskazany przez Emitenta, nabędzie Udziały w ERM po spełnieniu określonych w Umowie warunków, tj. między innymi uzyskania odpowiednich zgód korporacyjnych, a także satysfakcjonującego dla obydwu stron Umowy ustalenia sposobu rozliczenia ceny za nabywane udziały. Strony ustaliły, że nabycie Udziałów i końcowe rozliczenie transakcji nastąpi w terminie do 31 grudnia 2020 roku. Cena za nabywane udziały zostanie ustalona w odniesieniu do wartości przedsiębiorstwa ERM, która będzie określona jako siedmiokrotność EBITDA za 2020 rok i pomniejszona o dług netto ERM. Strony przewidziały, że zapłata ceny może nastąpić poprzez przekazanie sprzedającemu akcji własnych Emitenta lub ewentualnych wierzytelności. Po transakcji i przejściu własności Udziałów, zgodnie z prawem brytyjskim, Emitent będzie posiadał bezpośrednio lub pośrednio w sumie 100% udziałów w ERM.

W dniu 24 kwietnia 2020 roku, Tesla przeniosła własność akcji Emitenta w ramach rozliczenia ceny nabycia udziałów w spółce Evciler Kimya Madencilik Ve Değerli Metalller Sanayi Ticaret Anonim Şirketi. Tesla, w ramach zapłaty ceny za nabyte udziały w Evciler, przeniosła na sprzedającego własność 7.916.174 akcji zwykłych na okaziciela w kapitale zakładowym Elemental Holding S.A. Przeniesienie własności akcji, o którym mowa w zdaniu poprzednim, stanowi całkowitą zapłatę ceny za nabyte udziały w Evciler Kimya Madencilik Ve Değerli Metalller Sanayi Ticaret Anonim Şirketi, którą strony ustaliły na kwotę 3 631 149 Euro.

W dniu 4 maja 2020 roku Sąd Rejonowy dla m. st. Warszawy w Warszawie dokonał wpisu spółki Terra Recycling spółka z ograniczoną odpowiedzialnością, która powstała w wyniku przekształcenia Terra Recycling spółka z ograniczoną odpowiedzialnością spółka komandytowa. Przekształcenie zostało dokonane na mocy uchwały nr 3 wspólników Terra Recycling spółka z ograniczoną odpowiedzialnością sp.k. z dnia 21 listopada 2019 roku w sprawie przekształcenia Terra Recycling spółka z ograniczoną odpowiedzialnością sp.k. w spółkę z ograniczoną odpowiedzialnością (Akt Notarialny Rep. A nr 6994/2019 sporządzony przez Magdalenę Sieradz-Podsiadły Notariusza w Grodzisku Mazowieckim).

W dniu 7 maja 2020 roku spółka Evciler Kimya Madencilik Ve Değerli Metalller Sanayi Ticaret Anonim Şirketi zmieniła firmą na Elemental Geri Dönüşüm Anonim Şirketi.

W dniu 8 maja 2020 roku, Spółka zawarła ze spółką prawa holenderskiego EFF B.V (dalej jako "EFF") z siedzibą w Maastricht Umowę uprawniającą Emitenta do nabycia akcji (dalej jako "Umowa") spółki Elemental Asia S.A. z siedzibą w Grodzisku Mazowieckim (dalej jako "Elemental Asia"). Na podstawie zawartej umowy strony zobowiązały się do podjęcia czynności zmierzających do zbycia przez EFF na rzecz Emitenta nie mniej niż 3.061.671 i nie więcej niż 4.162.900 akcji zwykłych na okaziciela w kapitale zakładowym Elemental Asia (dalej jako "Akcje"). Strony postanowiły, że po spełnieniu warunków określonych w Umowie, tj. między innymi pozytywnego zakończenia procesu badania stanu prawnego, finansowego i podatkowego Elemental Asia, zawrą umowę, która będzie określała ilość akcji będących przedmiotem sprzedaży, a także cenę sprzedaży akcji (dalej jako "Umowa Rozporządzająca"). Strony ustaliły, że cena sprzedaży Akcji zostanie ustalona w oparciu o wartość przedsiębiorstwa Elemental Asia, stanowiącą siedmiokrotność EBITDA Elemental Asia za 2020 rok, powiększoną o środki pieniężne na dzień 31 grudnia 2020 rok oraz pomniejszoną o zadłużenie na dzień 31 grudnia 2020 rok (dalej jako "Wartość Przedsiębiorstwa"). Wartość Przedsiębiorstwa, będąca podstawą określenia ceny za Akcje, zostanie ustalona na podstawie zaudytowanego sprawozdania finansowego Elemental Asia za 2020 rok. W przypadku kiedy cena sprzedaży Akcji ustalona na podstawie Umowy będzie wyższa od średniej cena giełdowej Akcji Elemental Asia w Alternatywnym Systemie Obrotu organizowanym przez Giełdę Papierów Wartościowych w Warszawie S.A. z 3 ostatnich miesięcy poprzedzających zawarcie Umowy Rozporządzającej, Spółka będzie miała prawo odstąpienia od Umowy. Strony dopuściły możliwość rozliczenia ceny sprzedaży Akcji zarówno poprzez zapłatę określonej kwoty pieniężnej jak i poprzez przeniesienie własności akcji własnych Emitenta. Ponadto strony uzgodniły wzajemne zabezpieczenia należytego wykonania zobowiązań wynikających z Umowy. Strony ustaliły, że Umowa Rozporządzająca zostanie zawarta po spełnieniu wszystkich warunków określonych w Umowie, nie później niż do dnia 30 kwietnia 2021 roku. EFF jest podmiotem powiązany ze Spółką, tj. pan Paweł Jarski, pełniący funkcję Prezesa Zarządu Spółki, pełni również funkcję Członka Zarządu EFF, a ponadto EFF jest akcjonariuszem Spółki,

posiadającym łącznie około 28% akcji w kapitale zakładowym Emitenta. Rada Nadzorcza Emitenta wyraziła zgodę na zawarcie ww. Umowy z EFF.

W dniu 29 maja 2020 roku sąd rejestrowy właściwy dla spółki pod firmą Syntom Metal Recycling spółka z ograniczoną odpowiedzialnością zarejestrował połączenie w trybie art. 492 § 1 pkt 1 k.s.h. poprzez przeniesienie całego majątku Syntom Nieruchomości sp. z o.o. („Spółka Przejmowana”) na spółkę Syntom Metal Recycling sp. z o.o. („Spółka Przejmująca”). Połączenie zostało dokonane na mocy Uchwały z dnia 1 kwietnia 2020 roku Nadzwyczajnego Zgromadzenia Wspólników Syntom Metal Recycling sp. z o.o. w sprawie połączenia Syntom Metal Recycling z siedzibą w Warszawie z Syntom Nieruchomości sp. z o.o. z siedzibą w Grodzisku Mazowieckim (Akt notarialny rep. A nr 1697/2020 sporządzony przez notariusza Bartłomieja Jabłońskiego – Notariusza w Warszawie) oraz Uchwały z dnia 1 kwietnia 2020 roku Nadzwyczajnego Zgromadzenia Wspólników Syntom Nieruchomości sp. z o.o. w sprawie połączenia Syntom Metal Recycling sp. z o.o. z siedzibą w Warszawie z Syntom Nieruchomości sp. z o.o. z siedzibą w Grodzisku Mazowieckim (Akt notarialny rep. A nr 1693/2020 sporządzony przez notariusza Bartłomieja Jabłońskiego – Notariusza w Warszawie).

W dniu 1 czerwca 2020 roku Tesla Recycling spółka z ograniczoną odpowiedzialnością sp. k. (dalej: „Spółka Przekształcona”) została przekształcona w spółkę z ograniczoną odpowiedzialnością działającą od tego dnia pod firmą Tesla Recycling spółka z ograniczoną odpowiedzialnością. Przekształcenie zostało dokonane na mocy uchwały nr 1 z dnia 1 kwietnia 2020 r. wspólników Tesla Recycling spółka z ograniczoną odpowiedzialnością spółka komandytowa w sprawie przekształcenia Tesla Recycling spółka z ograniczoną odpowiedzialnością sp. k. w spółkę z ograniczoną odpowiedzialnością.

W dniu 4 czerwca 2020 roku Sąd Rejonowy dla m.st. Warszawy w Warszawie, XIV Wydział Gospodarczy Krajowego Rejestru Sądowego zarejestrował zmianę firmy spółki Elemental Terra Recycling spółka z ograniczoną odpowiedzialnością na Elemental Terra Recycling spółka z ograniczoną odpowiedzialnością w likwidacji.

W dniu 9 czerwca 2020 roku Sąd Rejonowy dla m.st. Warszawy w Warszawie, XIV Wydział Gospodarczy Krajowego Rejestru Sądowego zarejestrował zmianę firmy spółki Elemental Tesla Recycling spółka z ograniczoną odpowiedzialnością na Elemental Tesla Recycling spółka z ograniczoną odpowiedzialnością w likwidacji.

W dniu 9 czerwca 2020 roku Sąd Rejonowy dla m.st. Warszawy w Warszawie, XIV Wydział Gospodarczy Krajowego Rejestru Sądowego zarejestrowała zmianę firmy spółki Syntom spółka z ograniczoną odpowiedzialnością na Syntom spółka z ograniczoną odpowiedzialnością w likwidacji.

W dniu 10 czerwca 2020 roku Sąd Rejonowy Poznań – Nowe Miasto i Wilda w Poznaniu, VIII Wydział Gospodarczy Krajowego Rejestru Sądowego zarejestrował zmianę firmy spółki Platinium M.M. spółka z ograniczoną odpowiedzialnością na Elemental Platinium spółka z ograniczoną odpowiedzialnością.

W dniu 3 czerwca 2020 roku Sąd Rejonowy dla m.st. Warszawy w Warszawie zarejestrował podwyższenie kapitału zakładowego Elemental Strategic Metals sp. z o.o. z kwoty 5.000,00 złotych do kwoty 10.000,00 złotych. Podwyższenie kapitału zakładowego Elemental Strategic Metals sp. z o.o. nastąpiło poprzez utworzenie 100 nowych, równych i niepodzielnych udziałów o wartości nominalnej 50,00 złotych każdy udział, o łącznej wartości nominalnej 5.000,00 złotych. Spółka objęła 70 udziałów o łącznej wartości nominalnej 3.500,00 złotych w Elemental Strategic Metals sp. z o.o.

W dniu 30 czerwca 2020 roku, Spółka objęła 85 udziałów o wartości nominalnej 50,00 złotych każdy i łącznej wartości nominalnej 4.250,00 złotych w nowozawiazanej spółce pod firmą: Elemental h2tech spółka z ograniczoną odpowiedzialnością. Siedzibą Elemental h2tech spółka z ograniczoną odpowiedzialnością jest Grodzisk Mazowiecki.

W dniu 29 lipca 2020 roku, Spółka zawiązała nową spółkę pod firmą: Elemental New Technologies spółka z ograniczoną odpowiedzialnością. Do czasu jej rejestracji przez właściwy sąd rejestrowy spółka będzie prowadzić działalność pod firmą: Elemental New Technologies spółka z ograniczoną odpowiedzialnością w organizacji. Siedzibą Elemental New Technologies spółka z ograniczoną odpowiedzialnością w organizacji jest Grodzisk Mazowiecki. Spółka objęła wszystkie 100 udziałów w kapitale zakładowym Elemental New Technologies spółka z ograniczoną odpowiedzialnością o łącznej wartości nominalnej 50.000,00 złotych.

GRUPA KAPITAŁOWA ELEMENTAL HOLDING S.A.
Skrócone śródroczne skonsolidowane sprawozdanie finansowe za okres zakończony 30 września 2020 roku
(wszystkie kwoty podane są w tys. złotych o ile nie podano inaczej)

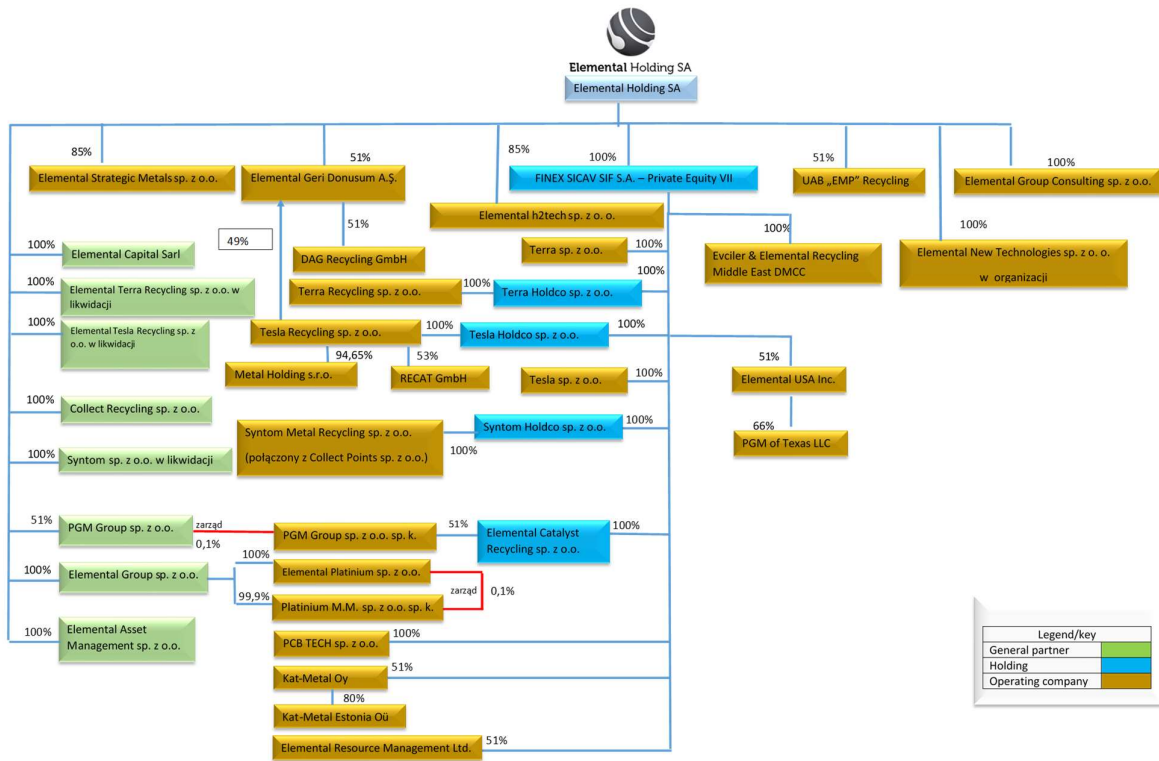
W dniu 31 lipca 2020 roku, Syntom Metal Recycling sp. z o.o. połączył się jako spółka przejmująca ze spółką Collect Point sp. z o.o. jako spółką przejmowaną. Połączenie nastąpiło w trybie art. 492 par. 1 pkt 1 ksh tj. poprzez przeniesienie całego majątku Collect Point sp. z o.o. na spółkę Syntom Metal Recycling sp. z o.o.

W dniu 7 września 2020 roku podmiot zależny od Spółki – FINEX SICAV SIF. S.A. – Private Equity VII nabył 49% udziałów w spółce Evciler&Elemental Recycling Middle East DMCC w siedzibą w Dubaju.

VII. Spółki Pozostałe

Brak spółek stowarzyszonych. Spółka DAG Recycling GmbH będąca w procesie likwidacji nie jest konsolidowana ze względu na brak istotność.

VIII. Graficzna prezentacja grupy kapitałowej na dzień 30 września 2020 r.:



X. Zatwierdzenie sprawozdania finansowego

Niniejsze skrócone skonsolidowane sprawozdanie finansowe zostało zatwierdzone do publikacji przez Zarząd jednostki dominującej w dniu 27 listopada 2020 roku.

**ŚRÓDROCZNE SKRÓCONE SKONSOLIDOWANE SPRAWOZDANIE FINANSOWE GRUPY ELEMENTAL HOLDING SA ZA
OKRES ZAKOŃCZONY 30 WRZEŚNIA 2020**

Śródroczny skonsolidowany rachunek zysków i strat za okres zakończony 30 września 2020 roku

Opis	Nota	01.01 - 30.09.2020	01.01 - 30.09.2019	01.07.- 30.09.2020	01.07.- 30.09.2019
Przychody ze sprzedaży i zrównane z nimi	1	2 646 282	1 574 741	989 029	539 722
Przychody ze sprzedaży usług i produktów		217 135	36 824	93 434	-9 369
Zmiana stanu produktów zwiększenia (+); zmniejszenia (-)		3 472	-1 996	-900	-486
Koszt wytworzenia produktów na własne potrzeby jednostki					
Przychody netto ze sprzedaży towarów i materiałów		2 425 675	1 539 913	896 494	549 577
Koszty działalności operacyjnej		2 489 154	1 530 103	936 172	524 910
I. Amortyzacja		19 242	12 945	6 408	4 502
II. Zużycie materiałów i energii		26 701	26 415	8 279	6 841
III. Usługi obce		43 067	30 022	18 848	9 927
IV. Podatki i opłaty		2 588	1 938	466	592
V. Wynagrodzenia		63 516	38 803	21 401	12 982
VI. Ubezpieczenia społeczne i inne świadczenia		9 640	6 235	2 525	2 067
VII. Pozostałe koszty rodzajowe		14 145	11 117	4 799	3 933
VIII. Wartość sprzedanych towarów i materiałów		2 310 256	1 402 628	873 447	484 066
Zysk (strata) na sprzedaży		157 127	44 638	52 856	14 812
Pozostałe przychody operacyjne	4	4 656	3 723	1 375	1 590
Pozostałe koszty operacyjne	4	21 478	3 903	- 1 910	1 075
Zysk (strata) na działalności operacyjnej		140 306	44 458	56 142	15 327
Przychody finansowe	5	8 006	5 520	-1 788	3 581
Koszty finansowe	5	24 154	13 506	7 487	5 831
Zysk (strata) na działalności gospodarczej		124 158	36 472	46 867	13 077
Udział w zyskach (stratach) netto jednostek rozliczanych metodą praw własności					
Zysk (strata) przed opodatkowaniem		124 158	36 472	46 867	13 077
Podatek dochodowy	6	9 285	5 580	5 737	2 440
Zysk (strata) netto z działalności kontynuowanej		114 872	30 892	41 129	10 637
Zysk (strata) z działalności zaniechanej					
Zysk (strata) netto		114 872	30 892	41 129	10 637
Zysk (strata) netto przypadająca akcjonariuszom niekontrolującym		55 417	14 056	23 388	5 993
Zysk (strata) netto przypisana podmiotowi dominującemu		59 456	16 839	17 741	4 644

Skonsolidowane sprawozdanie z pozostałych całkowitych dochodów

Opis	Nota	01.01 - 30.09.2020	01.01 - 30.09.2019	01.07.- 30.09.2020	01.07.- 30.09.2019
Zysk (strata) netto		114 872	30 892	41 129	10 637
Zmiany w nadwyżce z przeszacowania					
Zyski (straty) z tytułu przeszacowania składników aktywów finansowych dostępnych do sprzedaży					
Efektywna część zysków i strat związanych z instrumentami zabezpieczającymi przepływy środków pieniężnych					
Zyski (straty) aktuarialne z programów określonych świadczeń emerytalnych					
Różnice kursowe z wyceny jednostek działających za granicą	12	-1 137	-11 226	-731	-10 133
Podatek dochodowy związany z elementami pozostałych całkowitych dochodów					
Suma całkowitych dochodów		113 735	19 666	40 398	504
Suma całkowitych dochodów przypadających akcjonariuszom niekontrolującym		55 417	14 053	23 388	1 993
Suma całkowitych dochodów przypadających jednostce dominującej		58 318	5 613	17 010	-1 489

GRUPA KAPITAŁOWA ELEMENTAL HOLDING S.A.
Skrócone śródroczne skonsolidowane sprawozdanie finansowe za okres zakończony 30 września 2020 roku
(wszystkie kwoty podane są w tys. złotych o ile nie podano inaczej)

Śródroczne skonsolidowane sprawozdanie z sytuacji finansowe na dzień 30 września 2020 roku

Opis	Nota	30.09.2020	31.12.2019	30.09.2019
Aktywa trwałe		565 002	533 766	463 711
Rzeczowe aktywa trwałe	13	174 773	155 857	142 079
Nieruchomości inwestycyjne		2 372	2 372	2 372
Aktywa niematerialne	13	2 705	2 340	888
Wartość firmy	14	368 494	368 494	316 445
Aktywa finansowe dostępne do sprzedaży		0	0	0
Inwestycje w jednostkach podporządkowanych		0	0	0
Pozostałe inwestycje		0	0	0
Pozostałe aktywa finansowe	17	3 202	2 425	37
Pozostałe należności	20	6 226	0	0
Aktywa z tytułu odroczonego podatku dochodowego	6	7 224	2 249	1 735
Pozostałe aktywa niefinansowe		6	31	155
Aktywa obrotowe		647 977	537 224	445 747
Zapasy	18	149 787	133 278	156 615
Należności handlowe	19	273 710	312 820	207 101
Należności z tytułu bieżącego podatku dochodowego		30	90	162
Pozostałe należności - krótkoterminowe	20	130 282	31 583	22 413
Pozostałe aktywa finansowe - krótkoterminowe	17	19 370	702	9 204
Pozostałe aktywa		5 329	1 458	1 469
Środki pieniężne i ich ekwiwalenty	21	69 469	57 293	48 783
Aktywa zakwalifikowane jako przeznaczone do sprzedaży		0	0	0
AKTYWA RAZEM		1 212 979	1 070 990	909 458

GRUPA KAPITAŁOWA ELEMENTAL HOLDING S.A.
Skrócone śródroczne skonsolidowane sprawozdanie finansowe za okres zakończony 30 września 2020 roku
(wszystkie kwoty podane są w tys. złotych o ile nie podano inaczej)

Opis	Nota	30.09.2020	31.12.2019	30.09.2019
Kapitał własny		563 575	532 833	526 909
Kapitały własne akcjonariuszy jednostki dominującej		484 531	465 724	485 868
Kapitał zakładowy	22	170 466	170 466	170 466
Kapitał z objęcia udziałów powyżej wartości nominalnej		121 708	121 734	121 734
Kapitał zapasowy		179 798	196 634	197 706
Kapitał z różnic kursowych		-5 663	-4 526	-14 746
Wynik finansowy bieżącego okresu		59 456	17 905	16 839
Kapitał akcjonariuszy niekontrolujących		79 044	67 109	41 041
Akcje (udziały) własne		-41 233	-36 489	-6 131
Zobowiązania długoterminowe		245 362	168 659	177 251
Kredyty i pożyczki	26	108 838	47 588	79 336
Pozostałe zobowiązania finansowe	23	98 988	104 409	85 864
Inne zobowiązania długoterminowe	25	23 031	3 431	0
Rezerwa z tytułu odroczonego podatku dochodowego	6	6 253	4 580	3 530
Rozliczenia międzyokresowe	29	7 926	8 281	8 224
Rezerwy na świadczenia emerytalne i podobne	27	326	370	297
Pozostałe rezerwy	28	0	0	0
Zobowiązania krótkoterminowe		404 042	369 498	205 298
Kredyty i pożyczki	26	156 769	147 054	78 065
Pozostałe zobowiązania finansowe - krótkoterminowe	23	33 302	35 545	28 518
Zobowiązania handlowe	24	156 369	131 946	79 147
Zobowiązania z tytułu podatku dochodowego		4 875	5 616	1 353
Pozostałe zobowiązania	25	38 470	27 663	10 867
Rozliczenia międzyokresowe - krótkoterminowe	29	848	10 645	2 386
Rezerwa na świadczenie emerytalne i podobne - krótkoterminowe	27	2 909	3 355	2 267
Pozostałe rezerwy - krótkoterminowe	28	10 500	7 674	2 695
PASYWA RAZEM		1 212 979	1 070 990	909 458
Wartość księgowa na akcję		2,84	2,73	2,85

GRUPA KAPITAŁOWA ELEMENTAL HOLDING S.A.
Skrócone śródroczne skonsolidowane sprawozdanie finansowe za okres zakończony 30 września 2020 roku
(wszystkie kwoty podane są w tys. złotych o ile nie podano inaczej)

Śródroczne skonsolidowane zestawienie zmian w kapitale własnym za okres zakończony 30 września 2020 roku

	Kapitał podstawowy	Kapitał zapasowy z objęcia udziałów powyżej ceny nominalnej	Pozostałe kapitały zapasowe i zysk zatrzymany	Różnice kursowe z przeliczenia	Akcje własne	Wynik finansowy bieżącego okresu	Kapitały własne akcjonariuszy jednostki dominującej	Kapitał akcjonariuszy niekontrolujących
Kapitał własny na początek okresu	170 466	121 734	196 634	-4 526	-36 489	17 905	465 724	67 109
Zmiany zasad rachunkowości	0	0	0	0	0	0	0	0
Korekta lat poprzednich	0	-26	26	0	0	0	0	0
Kapitał własny po korektach	170 466	121 708	196 660	-4 526	-36 489	17 905	465 724	67 109
Emisja akcji	0	0	0	0	0	0	0	0
Koszty emisji akcji	0	0	0	0	0	0	0	0
Rozliczenie nabycia / sprzedaży udziałów	0	0	-34 767	0	0	0	-34 767	-16 558
Podział zysku netto	0	0	17 905	0	0	-17 905	0	0
Rozliczenie FX	0	0	0	- 1 137	0	0	- 1 137	763
Zakup akcji własnych przez jednostkę zależną	0	0	0	0	- 4 744	0	- 4 744	0
Różnice kursowe odniesione do udziału niekontrolującego	0	0	0	0	0	0	0	0
Wypłata zaliczki na poczet zysku	0	0	0	0	0	0	0	-19 097
Suma dochodów całkowitych	0	0	0	0	0	59 456	59 456	55 417
Wypłata dywidendy	0	0	0	0	0	0	0	0
Kapitał własny na koniec okresu	170 466	121 708	179 798	- 5 663	- 41 233	59 456	484 531	79 044

GRUPA KAPITAŁOWA ELEMENTAL HOLDING S.A.
Skrócone śródroczne skonsolidowane sprawozdanie finansowe za okres zakończony 30 września 2020 roku
(wszystkie kwoty podane są w tys. złotych o ile nie podano inaczej)

Skonsolidowane zestawienie zmian w kapitale własnym za rok zakończony 31 grudnia 2019

	Kapitał podstawowy	Kapitał zapasowy z objęcia udziałów powyżej ceny nominalnej	Pozostałe kapitały zapasowe i zysk zatrzymany	Różnice kursowe z przeliczenia	Akcje własne	Wynik finansowy bieżącego okresu	Kapitały własne akcjonariuszy jednostki dominującej	Kapitał akcjonariuszy niekontrolujących
Kapitał własny na początek okresu	170 466	121 734	171 506	-3 520	0	26 080	486 266	29 585
Zmiany zasad rachunkowości	0	0	0	0	0	0	0	0
Korekta lat poprzednich	0	0	-776	0	0	0	-776	0
Kapitał własny po korektach	170 466	121 734	170 730	-3 520	0	26 080	485 490	29 585
Emisja akcji	0	0	0	0	0	0	0	0
Koszty emisji akcji	0	0	0	0	0	0	0	0
Rozliczenie nabycia / sprzedaży udziałów	0	0	-176	0	0	0	-176	17 686
Podział zysku netto	0	0	26 080	0	0	-26 080	0	0
Zakup akcji własnych przez jednostkę zależną	0	0	0		-36 489	0	-36 489	0
Rozliczenie FX	0	0	0	-1 005	0	0	-1 005	1 170
Wypłata zaliczki na poczet zysku	0	0	0	0	0	0	0	-423
Suma dochodów całkowitych	0	0	0	0	0	17 905	17 905	21 994
Wypłata dywidendy	0	0	0	0	0	0	0	-2 904
Kapitał własny na koniec okresu	170 466	121 734	196 634	-4 525	-36 489	17 905	465 724	67 109

GRUPA KAPITAŁOWA ELEMENTAL HOLDING S.A.
Skrócone śródroczne skonsolidowane sprawozdanie finansowe za okres zakończony 30 września 2020 roku
(wszystkie kwoty podane są w tys. złotych o ile nie podano inaczej)

Śródroczne skonsolidowane zestawienie zmian w kapitale własnym za okres zakończony 30 września 2019

	Kapitał zakładowy	Kapitały zapasowy z objęcia udziałów powyżej ceny nominalnej	Pozostałe kapitały (zapasowy i zysk zatrzymany)	Różnice kursowe z przeliczenia	Akcje własne	Wynik finansowy bieżącego okresu	Kapitały własne akcjonariuszy jednostki dominującej	Kapitał akcjonariuszy niekontrolujących
Kapitał własny na początek okresu	170 466	121 734	171 506	-3 520	0	26 080	486 266	29 585
Zmiany zasad rachunkowości	0	0	0	0	0	0	0	0
Korekta lat poprzednich	0	0	0	0	0	0	0	0
Kapitał własny po korektach	170 466	121 734	171 506	-3 520	0	26 080	486 266	29 585
Emisja akcji	0	0	0	0	0	0	0	0
inne	0	0	0	0	0	0	0	0
Rozliczenie nabycia/sprzedaży udziałów	0	0	120	0	0	0	120	-120
Podział zysku netto	0	0	26 080	0	0	-26 080	0	0
Zakup akcji własnych przez jednostkę zależną	0	0	0	0	-6 131	0	-6 131	0
Różnice kursowe odniesione do udziału niekontrolującego	0	0	0	0	0	0	0	-2 477
Wypłata zaliczki na poczet zysku	0	0	0	0	0	0	0	0
Suma dochodów całkowitych	0	0	0	-11 226	0	16 839	9 613	14 053
Wypłata dywidendy	0	0	0	0	0	0	0	0
Kapitał własny na koniec okresu	170 466	121 734	197 706	-14 746	-6 131	16 839	489 868	41 041

GRUPA KAPITAŁOWA ELEMENTAL HOLDING S.A.
Skrócone śródroczne skonsolidowane sprawozdanie finansowe za okres zakończony 30 września 2020 roku
(wszystkie kwoty podane są w tys. złotych o ile nie podano inaczej)

Śródroczne skonsolidowane sprawozdanie z przepływów pieniężnych za okres zakończony 30 września 2020 roku

	01.01 – 30.09.2020	01.01 – 30.09.2019
DZIAŁALNOŚĆ OPERACYJNA		
Zysk (strata) przed opodatkowaniem	124 158	36 472
Korekty razem	-23 575	-38 898
Amortyzacja	19 242	12 945
Zyski (straty) z tytułu różnic kursowych	1 154	-1 606
Odsetki i udziały w zyskach (dywidendy)	14 852	-17 339
Zysk (strata) z działalności inwestycyjnej	-5 674	476
Zmiana stanu rezerw	2 336	-274
Zmiana stanu zapasów	-16 509	4 323
Zmiana stanu należności	-65 815	-48 408
Zmiana stanu zobowiązań, z wyjątkiem pożyczek i kredytów	54 831	5
Zmiana stanu pozostałych aktywów	-13 999	-504
Inne korekty z działalności operacyjnej	-577	15 373
Podatek dochodowy (zapłacony) / zwrócony	-13 416	-4 889
A. Przepływy pieniężne netto z działalności operacyjnej	100 583	-2 426
DZIAŁALNOŚĆ INWESTYCYJNA		
Wpływy	6 748	8 672
Zbycie wartości niematerialnych oraz rzeczowych aktywów trwałych	709	499
Zbycie aktywów finansowych	0	3 783
Przejęte środki pieniężne (rozliczenie nabycia)	0	0
Spłata udzielonych pożyczek	5 494	4 309
Inne wpływy inwestycyjne	545	81
Wydatki	90 595	19 493
Nabycie wartości niematerialnych oraz rzeczowych aktywów trwałych	21 080	8 847
Wydatki na udzielone pożyczki	0	0
Wydatki na aktywa finansowe	43 811	8 406
Inne wydatki inwestycyjne	25 704	2 240
B. Przepływy pieniężne netto z działalności inwestycyjnej	-83 847	-10 821
DZIAŁALNOŚĆ FINANSOWA		
Wpływy	106 714	152 325
Wpływ netto z wydania udziałów (emisji akcji) i innych instrumentów kapitałowych oraz dopłat do kapitału	27	0
Kredyty i pożyczki	106 682	87 920
Emisja dłużnych papierów wartościowych	0	62 221
Otrzymane dywidendy	0	0
Inne wpływy finansowe	5	2 184
Wydatki	111 273	117 024
Nabycie udziałów (akcji), certyfikatów	14 753	6 131
Dywidendy i inne wpłaty na rzecz właścicieli	27 711	4 973
Spłaty kredytów i pożyczek	39 334	33 795
Wykup dłużnych papierów wartościowych	1 078	62 321
Z tytułu innych zobowiązań finansowych	0	0
Płatności zobowiązań z tytułu umów leasingu finansowego	6 515	3 786
Odsetki	12 622	4 785
Inne wydatki finansowe	9 260	1 233
C. Przepływy pieniężne netto z działalności finansowej	-4 559	35 301
D. Przepływy pieniężne netto razem (A+B+C)	12 176	22 056
E. Bilansowa zmiana stanu środków pieniężnych	12 176	22 056
F. Środki pieniężne na początek okresu	57 293	26 727
G. Środki pieniężne na koniec okresu (F+D)	69 469	48 783

INFORMACJA DODATKOWA DO SKONSOLIDOWANEGO SPRAWOZDANIA FINANSOWEGO

I. Zgodność z Międzynarodowymi Standardami Sprawozdawczości Finansowej.

PODSTAWA SPORZĄDZENIA SKONSOLIDOWANEGO SPRAWOZDANIA FINANSOWEGO

Niniejsze skrócone skonsolidowane sprawozdanie finansowe zostało sporządzone zgodnie z zasadą kosztu historycznego, z wyjątkiem nieruchomości inwestycyjnych, pochodnych instrumentów finansowych oraz aktywów finansowych dostępnych do sprzedaży, które są wyceniane według wartości godziwej.

Niniejsze skrócone skonsolidowane sprawozdanie finansowe jest przedstawione w złotych („PLN”), a wszystkie wartości, o ile nie wskazano inaczej, podane są w tysiącach PLN.

Niniejsze skrócone skonsolidowane sprawozdanie finansowe zostało sporządzone przy założeniu kontynuowania działalności gospodarczej przez spółki Grupy w dającej się przewidzieć przyszłości. Na dzień zatwierdzenia niniejszego sprawozdania finansowego nie stwierdza się istnienia okoliczności wskazujących na zagrożenie kontynuowania działalności przez spółki Grupy. Do dnia sporządzenia skróconego skonsolidowanego sprawozdania finansowego na dzień 30 września 2020 roku nie wystąpiły zdarzenia, które nie zostały, a powinny być ujęte w księgach rachunkowych okresu sprawozdawczego. Jednocześnie w niniejszym sprawozdaniu finansowym nie występują istotne zdarzenia dotyczące lat ubiegłych.

STANDARDY I INTERPRETACJE PRZYJĘTE PRZEZ RMSR, KTÓRE NIE ZOSTAŁY JESZCZE ZATWIERDZONE PRZEZ UE DO STOSOWANIA

Zatwierdzając niniejsze sprawozdanie finansowe Grupa nie zastosowała następujących standardów, zmian standardów i interpretacji, które nie zostały jeszcze zatwierdzone do stosowania w UE:

Standard	Opis zmian	Data obowiązywania
MSSF14 Regulacyjne pozycje odroczone	Zasady rachunkowości i ujawnień dla regulacyjnych pozycji odroczonej	Standard w obecnej wersji nie będzie obowiązywał w UE
Zmiany do MSSF 10 i MSR 28	Zawiera wytyczne dotyczące sprzedaży lub wniesienia aktywów przez inwestora do spółki stowarzyszonej lub wspólnego przedsięwzięcia	Prace nad zatwierdzeniem zostały odłożone bezterminowo
MSSF17 Umowy ubezpieczeniowe	Definiuje nowe podejście do rozpoznawania przychód oraz zysku/ strat w okresie świadczenia usług ubezpieczeniowych	1 stycznia 2023
Zmiany do MSR 1	Zmiany dotyczą prezentacji sprawozdań finansowych	1 stycznia 2022
Zmiany wynikające z przeglądu MSSF cykl 2018-2020	Zmiany w MSSF 1, MSSF , MSSF16 oraz MSR 41 dotyczą głównie rozwiązania niezgodności i uściślenia słownictwa	1 stycznia 2022
Zmiany do MSSF 16	Ulgi w spłatach czynszu w związku z COVID-19	1 czerwca 2020
Zmiany do MSSF 3	Zmiany odniesień do założeń koncepcyjnych	1 stycznia 2022
Zmiany do MSR 16	Przychody uzyskiwane przed przyjęciem składnika aktywów trwałych do użytkowania	1 stycznia 2022
Zmiany do MSR 37	Umowy rodzące obciążenia - koszt wypełnienia umowy	1 stycznia 2022
Zmiany do MSSF 4	Przedłużenie tymczasowego zwolnienia ze stosowania MSSF9	1 stycznia 2021

Grupa jest w trakcie analizy szacunków, jak istotny wpływ na sprawozdanie finansowe Grupy będą miały wymienione wyżej standardy i zmiany do standardów.

WALUTA FUNKcjONALNA I WALUTA SPRAWOZDAŃ FINANSOWYCH

Skrócone skonsolidowane sprawozdanie finansowe Grupy zostały przedstawione w PLN, które jest również walutą funkcjonalną jednostki dominującej. Dla każdej z jednostek zależnych ustalana jest waluta funkcjonalna i aktywa oraz zobowiązania danej jednostki są mierzone w tej walucie funkcjonalnej. Grupa stosuje metodę konsolidacji bezpośredniej i wybrała sposób rozliczania zysków lub strat z przeliczenia, który jest zgodny z tą metodą.

II. ISTOTNE ZASADY RACHUNKOWOŚCI

Zasady (polityki) rachunkowości zastosowane do sporządzenia niniejszego skróconego śródrocznego skonsolidowanego sprawozdania finansowego są spójne z tymi, które zastosowano przy sporządzaniu skonsolidowanego sprawozdania finansowego Grupy za rok zakończony 31 grudnia 2019 roku, za wyjątkiem przedstawionych poniżej. Poniższe zmiany do MSSF, zostały zastosowane w niniejszym śródrocznym skróconym skonsolidowanym sprawozdaniu finansowym zgodnie z ich datą wejścia w życie.

Zmiany do MSSF 3 Połączenia jednostek

Zmiana w MSSF 3 została opublikowana w dniu 22 października 2018 roku i ma zastosowanie do okresów rocznych rozpoczynających się 1 stycznia 2020 roku lub później. Celem zmiany było doprecyzowanie definicji przedsięwzięcia (ang. Business) i łatwiejsze odróżnienie przejęć „przedsięwzięć” od grup aktywów dla celów rozliczenia połączeń.

Zmiany do założeń koncepcyjnych

Zmiany dotyczą ujednoczenia Założeń Koncepcyjnych

Zmiany do MSR 1 i MSR 8 Definicja określenia „istotny”

Zmiany w MSR 1 i MSR 8 zostały opublikowane w dniu 31 października 2018 roku i mają zastosowanie do okresów rocznych rozpoczynających się 1 stycznia 2020 roku lub później. Celem zmian było doprecyzowanie definicji „istotności” i ułatwienie jej stosowania w praktyce.

Zmiany do MSSF9, MSR 39 i MSSF 7

Zmiany dotyczą reformy referencyjnej stopy procentowej

Według jednostki dominującej w/w standardy, interpretacje i zmiany do standardów nie miały istotnego wpływu na skonsolidowane sprawozdanie finansowe.

DODATKOWE NOTY I OBJAŚNIENIA DO SKONSOLIDOWANEGO SPRAWOZDANIA FINANSOWEGO

Nota 1. PRZYCHODY ZE SPRZEDAŻY

Przychody ze sprzedaży i przychody ogółem Grupy prezentują się następująco:

Opis	01.01-30.09.2020	01.01-30.09.2019
Działalność kontynuowana		
Sprzedaż towarów i materiałów	2 425 675	1 539 913
Sprzedaż produktów i usług	217 136	36 824
Zmiana stanu produktów	3 472	-1 996
SUMA przychodów ze sprzedaży	2 646 282	1 574 741
Pozostałe przychody operacyjne	4 656	3 723
Przychody finansowe	8 006	5 520
SUMA przychodów ogółem z działalności kontynuowanej	2 658 944	1 583 984
<i>Przychody z działalności zaniechanej</i>		
SUMA przychodów ogółem	2 658 944	1 583 984

Przychody z działalności zaniechanej nie wystąpiły.

Nota 2. SEGMENTY OPERACYJNE

Grupa przyjęła jako podstawowy układ sprawozdawczy – podział na segmenty geograficzne, czyli związane z prowadzeniem działalności w różnych obszarach geograficznych określonych według kryterium lokalizacji rynków zbytu. Wyodrębnione zostały cztery segmenty:

- rynek krajowy (Polska),
- Europa,
- Azja,
- USA.

Nie dokonano podziału na branże z uwagi na fakt, iż Grupa Elemental Holding SA jest grupą przedsiębiorstw zintegrowanych poziomo, których oceny w opinii zarządu przez pryzmat efektów finansowych działalności należy dokonywać jako całości. Tylko skonsolidowane dane finansowe i tak przedstawione informacje dostarczają obiektywnych wniosków z ich analizy, co powoduje iż Grupa Elemental Holding SA nie wyodrębnia segmentów działalności. Zdaniem zarządu tylko całościowe spojrzenie umożliwi najbardziej obiektywną ocenę rodzajów i skutków działań gospodarczych, w które jest zaangażowana Grupa.

Unikalny charakter Grupy i złożoność procesów oraz różnorodność obszarów, na których działa Grupa powoduje, iż jako jedyny, niezakłócający obiektywnego obrazu efektów finansowych jej działania to prezentacja skonsolidowanych wyników. Wyodrębnianie segmentów operacyjnych nie niesie dla czytelników sprawozdania finansowego istotnych informacji, mogąc prowadzić do powstania niewłaściwych wniosków.

Opis	01.01-30.09.2020	01.01-30.09.2019
Polska	265 986	368 530
Europa (poza Polską)	640 051	551 318
Azja	856 065	654 893
USA	884 179	0
Przychody ze sprzedaży ogółem	2 646 282	1 574 741

Nota 3. KOSZTY DZIAŁALNOŚCI OPERACYJNEJ

Dane dotyczące kosztów działalności operacyjnej przedstawiono w sprawozdaniu „Skonsolidowany rachunek zysków i strat”.

Nota 4. POZOSTAŁE PRZYCHODY I KOSZTY OPERACYJNE

Opis	01.01-30.09.2020	01.01-30.09.2019
Zysk ze zbycia niefinansowych aktywów trwałych	1 199	259
Rozwiązanie rezerw	56	381
Uzyskane kary, grzywny i odszkodowania	159	350
Nadwyżki inwentaryzacyjne	160	2
Dofinansowanie wynagrodzeń	397	480
ZFRON	99	0
Przychody z refaktur kosztów	48	477
Przychody komornicze	13	1
Spisane zobowiązania	360	486
Zobowiązania przedawnione	0	0
Wycena nieruchomości	0	0
Zwrócone podatki kosztowe	0	133
Dotacje	1 334	205
Rozliczenie błędnych rozrachunków	0	0
Pozostałe	830	949
Korekta błędów z lat poprzednich w granicy istotności	0	0
Pozostałe przychody operacyjne	4 656	3 723
Strata ze zbycia niefinansowych aktywów trwałych	0	227
Aktualizacja wartości aktywów niefinansowych	2 928	9
Utworzenie rezerw	1 577	0
Spisanie należności w ciężar kosztów oraz odpisy aktualizujące należności	13 315	1 348
Niezawinione niedobory	191	73
Kary i odszkodowania	10	42
Kradzież	337	0
Refaktura kosztów	2 624	1 928
Inne	495	276
Pozostałe koszty operacyjne	21 478	3 903

W badanym okresie dokonano istotnych odpisów aktualizujących, Szczegóły istotnych odpisów przedstawiono w tabeli niżej.

Spółka której odpis dotyczy	wartość odpisu	Opis
Platinum M.M. spółka z ograniczoną odpowiedzialnością sp.k.	6 540 125,80	Odpis dotyczy należności w stosunku do których Zarząd identyfikuje ryzyko potencjalnej nieściągalności w związku z ze skutkami COVID-19.
Tesla Recycling sp. z o.o.	4 992 621,89	Odpis dotyczy należności w stosunku do których Zarząd identyfikuje ryzyko potencjalnej nieściągalności w związku z ze skutkami COVID-19.

Nota 5. PRZYCHODY I KOSZTY FINANSOWE

Opis	01.01-30.09.2020	01.01-30.09.2019
Przychody finansowe z odsetek	658	370
Zysk ze zbycia inwestycji	6 493	0
Aktualizacja wartości inwestycji	0	0
Różnice kursowe	351	4 656
Rozwiązanie rezerwy na odsetki od sprawy sądowej	0	0
Pozostałe przychody finansowe	201	482
Dywidendy	0	0
Wycena instrumentów finansowych	95	10
Przychody ze zwrotu kosztów pozyskania kapitału w grupie	208	2
Przychody finansowe	8 006	5 520
Koszty finansowe z odsetek	18 825	7 582
Różnice kursowe	0	384
Prowizje bankowe	1 231	1 146
Aktualizacja wartości aktywów finansowych	726	0
Aktualizacja wartości inwestycji	0	0
Strata ze zbycia inwestycji	0	386
Odpis na obligacje	0	0
Usługi faktoringowe	109	869
Pozostałe koszty finansowe	1 144	511
Koszty pozyskanie kapitału	268	442
Wycena instrumentów finansowych	1 849	2 186
Koszty finansowe	24 154	13 506

Nota 6. PODATEK DOCHODOWY I ODROZONY PODATEK DOCHODOWY

Obciążenia podatkowe za prezentowane okresy przedstawiają się następująco:

Opis	01.01-30.09.2020	01.01-31.12.2019	01.01-30.09.2019
Bieżący podatek dochodowy	12 321	10 501	5 025
Dotyczący roku obrotowego	12 321	10 351	5 015
Korekty dotyczące lat ubiegłych	0	150	10
Odroczony podatek dochodowy	-3 035	451	555
Związany z powstaniem i odwróceniem się różnic przejściowych	-3 035	451	555
Związany z obniżeniem stawek podatku dochodowego	0	0	0
Obciążenie podatkowe wykazane w skonsolidowanym rachunku zysków i strat	9 285	10 953	5 580

Część bieżąca podatku dochodowego tworzących Grupę Kapitałową jednostek ustalona została według stawki równej 15%, 19% i 22% dla podstawy opodatkowania podatkiem dochodowym

GRUPA KAPITAŁOWA ELEMENTAL HOLDING S.A.
 Skrócone śródroczne skonsolidowane sprawozdanie finansowe za okres zakończony 30 września 2020 roku
 (wszystkie kwoty podane są w tys. złotych o ile nie podano inaczej)

UJEMNE RÓŻNICE PRZEJŚCIOWE BĘDĄCE PODSTAWĄ DO TWORZENIA AKTYWA Z TYTUŁU PODATKU ODROZONEGO	Stan na początek okresu	Zwiększenia	Zmniejszenia	Stan na koniec okresu
1) Różnice kursowe niezrealizowane i naliczone odsetki	1 153	808	0	1 961
2) Zobowiązanie leasingowe	7 041	10 759	0	17 800
3) Rezerwy	2 215	4 042	0	6 257
4) Koszty zawieszono związane z przychodami	0	0	0	0
5) Odpisy na należności	680	9355	0	10 035
6) Straty podatkowe	0	0	0	0
7) Niewypłacone wynagrodzenia	68	25	0	93
8) Składki ZUS niewypłacone	703	0	338	365
9) Inne	70	1 540	0	1 610
Suma ujemnych różnic przejściowych	11 930			38 121
Aktywa z tytułu odroczonego podatku	2 249			7 224

DODATNIE RÓŻNICE PRZEJŚCIOWE BĘDĄCE PODSTAWĄ DO TWORZENIA REZERWY Z TYTUŁU PODATKU ODROZONEGO	Stan na początek okresu	Zwiększenia	Zmniejszenia	Stan na koniec okresu
1) Odsetki	196	189	0	385
2) Wartość netto ST leasingowanych	18 735	9 009	0	27 744
3) Naliczone przychody	3 821	0	234	3 587
4) Różnice kursowe	252	0	82	170
5) Pozostałe różnice przejściowe	815	921	0	1 736
Suma dodatnich różnic przejściowych	23 819			33 622
Rezerwa z tytułu podatku odroczonego na koniec okresu	4 580			6 253

Aktywa/Rezerwa netto z tytułu podatku odroczonego

	30.09.2020	31.12.2019	30.09.2019
Aktywo z tytułu podatku odroczonego	7 224	2 249	1 735
Rezerwa z tytułu podatku odroczonego – działalność kontynuowana	6 253	4 580	3 530
Aktywa/Rezerwa netto z tytułu podatku odroczonego	971	-2 331	-1 795

Nota 7. DZIAŁALNOŚĆ ZANIECHANA

Działalność zaniechana nie wystąpiła.

Nota 8. Aktywa trwałe zaklasyfikowane jako przeznaczone do sprzedaży

Na dzień bilansowy w Grupie Kapitałowej nie występują aktywa trwałe zaklasyfikowane jako przeznaczone do sprzedaży.

Nota 9. Majątek socjalny oraz zobowiązania ZFŚS

Ustawa z dnia 4 marca 1994 roku o zakładowym funduszu świadczeń socjalnych z późniejszymi zmianami stanowi, że Zakładowy Fundusz Świadczeń Socjalnych tworzą pracodawcy zatrudniający powyżej 50 pracowników na pełne etaty. Spółki w Grupie Kapitałowej Elemental Holding S.A. nie tworzą dobrowolnie odpisów na ZFŚS.

Nota 10. ZYSK PRZYPADAJĄCY NA JEDNA AKCJĘ PODMIOTU DOMINUJĄCEGO

Opis	01.01-30.09.2020	01.01-30.09.2019
Średnia ważona liczba akcji wykazana dla potrzeb wyliczenia wartości podstawowego zysku na jedną akcję w szt.	170 466 065	170 466 065
Zysk (strata) netto przypisana podmiotowi dominującemu	59 456	16 839
Zysk na jedną akcję	0,35	0,10

Zysk podstawowy przypadający na jeden udział oblicza się poprzez podzielenie zysku netto za okres przypadającego na akcjonariuszy Grupy przez średnią ważoną liczbę udziałów występujących w ciągu okresu. Zysk rozwodniony przypadający na jeden udział oblicza się poprzez podzielenie zysku netto za okres przypadającego na udziałowców przez średnią ważoną liczbę wydanych udziałów występujących w ciągu okresu.

Na potrzeby wyliczenia średniej ważonej liczby akcji zwykłych (mianownika wzoru zysku na akcję) istniejących w trakcie okresu, w którym dokonano przejęcia odwrotnego:

- a) za liczbę akcji zwykłych występujących pomiędzy początkiem okresu, a datą przejęcia uznaje się liczbę akcji zwykłych obliczonych na podstawie średniej ważonej liczby akcji zwykłych jednostki z prawnego punktu widzenia przejmowanej (jednostki z rachunkowego punktu widzenia przejmowanej) występujących w ciągu okresu i pomnożonych przez wskaźnik wymiany określony w umowie połączenia oraz
- b) liczbę akcji zwykłych występujących pomiędzy dniem przejęcia, a końcem tego okresu stanowi faktyczna liczba akcji zwykłych jednostki z prawnego punktu widzenia przejmowanej (jednostki z rachunkowego punktu widzenia przejmowanej) występujących w tym okresie.

Podstawowy zysk na akcję za każdy okres porównawczy przed dniem przejęcia zaprezentowany w skonsolidowanym sprawozdaniu finansowym sporządzonym po przejęciu odwrotnym oblicza się poprzez podzielenie:

- a) zysku lub straty jednostki z prawnego punktu widzenia przejmowanej dającej się przyporządkować zwykłym udziałowcom w każdym z tych okresów przez
- b) historyczną średnią ważoną liczbę akcji zwykłych jednostki z prawnego punktu widzenia przejmowanej pomnożoną przez wskaźnik wymiany określony w umowie przejęcia.

Wyliczenie zysku na jeden udział zostało oparte na następujących informacjach:

Opis	01.01-30.09.2020	01.01-30.09.2019
Zysk netto z działalności kontynuowanej dla podmiotu dominującego	59 456	16 839
Strata na działalności zaniechanej		
Zysk wykazany dla potrzeb wyliczenia wartości podstawowego zysku przypadającego na jedną akcję	59 456	16 839
Efekt rozwodnienia		
Zysk wykazany dla potrzeb wyliczenia wartości rozwodnionego zysku przypadającego na jedną akcję	59 456	16 839

Liczba akcji

Opis	01.01-30.09.2020	01.01-30.09.2019
Średnia ważona liczba akcji wykazana dla potrzeb wyliczenia wartości podstawowego zysku na jedną akcję w szt.	170 466 065	170 466 065
Efekt rozwodnienia		
Średnia ważona liczba akcji wykazana dla potrzeb wyliczenia wartości rozwodnionego zysku na jedną akcję w szt.	170 466 065	170 466 065

Nota 11. DYWIDENDY ZAPROPONOWANE, WYPŁACONE LUB UCHWALONE DO DNIA ZATWIERDZENIA SPRAWOZDANIA FINANSOWEGO

W roku 2020 Emitent nie wypłacił dywidendy ani zaliczek na poczet dywidendy.

W jednej ze spółek zależnych (PGM Group spółka z ograniczoną odpowiedzialnością sp.k.) wypłacono zaliczki na poczet dywidendy za 2020 rok w kwocie 5.820.298,40 złotych dla udziałowców niekontrolujących oraz dywidendę za rok 2019 w kwocie 7.719.178,81 złotych.

Zgodnie z uchwałami w sprawie podziału zysku za 2019 rok wypłacono dywidendę udziałowcom niekontrolującym w kwocie 870 tys. złotych. w spółce Kat Metal Oy.

W Spółce zależnej PGM of Texas wypłacono zaliczkę na poczet dywidendy za 2020 rok w kwocie 13.300.796,25 złotych dla udziałowców niekontrolujących

Nota 12. UJAWNIE NIE ELEMENTÓW POZOSTAŁYCH DOCHODÓW CAŁKOWITYCH ORAZ EFEKT PODATKOWY POZOSTAŁYCH DOCHODÓW CAŁKOWITYCH

W okresach objętych sprawozdaniem skonsolidowanym wystąpiły transakcje, które należałoby zgodnie z MSR 1 zakwalifikować jako „inne dochody całkowite”, dlatego też wartość pozycji zysk netto oraz całkowity dochód są różne. Zostały zakwalifikowane do całkowitych dochodów kwoty różnic kursowych z wyceny jednostek działających za granicą w wysokości – 1.137 tys. PLN.

Nota 13. RZECZOWE AKTYWA TRWAŁE I AKTYWA NIEMATERIALNE

Rzeczowe aktywa

Kupno i sprzedaż

W okresie 9 miesięcy zakończonym 30 września 2020 roku, Grupa nabyła rzeczowe aktywa trwałe o wartości 40 592 tys. zł (w okresie 9 miesięcy zakończonym 30 września 2019 roku: 8 310 tys. zł).

W wyniku zastosowania MSSF 16 wartość nowych aktywów z tytułu prawa do użytkowania wynosi 18 806 tys. zł.

W okresie 9 miesięcy zakończonym 30 września 2020 roku, Grupa sprzedała składniki rzeczowych aktywów trwałych o wartości netto 879 tys. zł (w okresie 9 miesięcy zakończonym 30 września 2019 roku: 614 tys. zł).

Odpisy z tytułu utraty wartości

W okresie zakończonym 30 września 2020 roku Grupa nie zawiązała oraz nie rozwiązała odpisów aktualizujących wartość rzeczowych aktywów trwałych.

AKTYWA NIEMATERIALNE

Kupno i sprzedaż

W okresie 9 miesięcy zakończonym 30 września 2020 roku, Grupa nabyła składniki aktywów niematerialnych o wartości 768 tys. zł (w okresie 6 miesięcy zakończonym 30 września 2019 roku: 570 tys. PLN).

W okresie 9 miesięcy zakończonym 30 września 2020 roku, Grupa nie dokonała zbycia aktywów niematerialnych. Analogicznie w okresie zakończonym 30 września 2019 roku nie dokonano zbycia aktywów niematerialnych.

Zabezpieczenia

GRUPA KAPITAŁOWA ELEMENTAL HOLDING S.A.
Skrócone śródroczne skonsolidowane sprawozdanie finansowe za okres zakończony 30 września 2020 roku
(wszystkie kwoty podane są w tys. złotych o ile nie podano inaczej)

Spółka	Rodzaj ustanowionego zabezpieczenia / udzielonego poręczenia	Do kwoty
Elemental Holding S.A.	Oświadczenie o poddaniu się egzekucji zgodnie z art. 777 KPC §1 pkt 5 Zastaw Rejestrowy oraz Finansowy na Rachunkach Bankowych	600.000.000,00 zł
PGM Group spółka z ograniczona odpowiedzialnością sp. k.	Oświadczenie o poddaniu się egzekucji zgodnie z art. 777 KPC §1 pkt 5 Zastaw Rejestrowy oraz Finansowy na Rachunkach Bankowych Zastaw Rejestrowy na Aktywach Zastaw na prawach komandytariusza/komplementariusza Hipoteka	600.000.000,00 zł
Elemental Catalyst Recycling sp. z o.o.	Oświadczenie o poddaniu się egzekucji zgodnie z art. 777 KPC §1 pkt 5 Zastaw Rejestrowy oraz Finansowy na Rachunkach Bankowych Zastaw Rejestrowy na Aktywach Hipoteka	600.000.000,00 zł
Terra Recycling spółka z ograniczona odpowiedzialnością sp. k.	Oświadczenie o poddaniu się egzekucji zgodnie z art. 777 KPC §1 pkt 5 Zastaw Rejestrowy oraz Finansowy na Rachunkach Bankowych Zastaw Rejestrowy na Aktywach Zastaw na komandytariusza/komplementariusza Hipoteka	600.000.000,00 zł
PCB Tech sp. z o.o.	Oświadczenie o poddaniu się egzekucji zgodnie z art. 777 KPC §1 pkt 5 Zastaw Rejestrowy oraz Finansowy na Rachunkach Bankowych Zastaw Rejestrowy na Aktywach	600.000.000,00 zł
Syntom Metal Recycling sp. z o.o.	Oświadczenie o poddaniu się egzekucji zgodnie z art. 777 KPC §1 pkt 5 Zastaw Rejestrowy oraz Finansowy na Rachunkach Bankowych Zastaw Rejestrowy na Aktywach Zastaw na Udziałach Hipoteka	600.000.000,00 zł
Platinum M.M spółka z ograniczona odpowiedzialnością sp. k.	Oświadczenie o poddaniu się egzekucji zgodnie z art. 777 KPC §1 pkt 5 Zastaw Rejestrowy oraz Finansowy na Rachunkach Bankowych Zastaw Rejestrowy na Aktywach Zastaw na komandytariusza/komplementariusza	600.000.000,00 zł
Tesla Recycling spółka z ograniczona odpowiedzialnością sp. k.	Oświadczenie o poddaniu się egzekucji zgodnie z art. 777 KPC §1 pkt 5 Zastaw Rejestrowy oraz Finansowy na Rachunkach Bankowych Zastaw Rejestrowy na Aktywach Zastaw na komandytariusza/komplementariusza	600.000.000,00 zł
Elemental Asset Management sp. z o.o.	Oświadczenie o poddaniu się egzekucji zgodnie z art. 777 KPC §1 pkt 5 Hipoteka	600.000.000,00 zł
Recat GmbH	Oświadczenie o poddaniu się egzekucji zgodnie z art. 777 KPC §1 pkt 5	600.000.000,00 zł
Evciler & Elemental Recycling Middle East DMCC	Oświadczenie o poddaniu się egzekucji zgodnie z art. 777 KPC §1 pkt 5	600.000.000,00 zł

Wskazane w zestawieniu ustalone hipoteki tyczą się nieruchomości o numerach ksiąg wieczystych:

GRUPA KAPITAŁOWA ELEMENTAL HOLDING S.A.
Skrócone śródroczne skonsolidowane sprawozdanie finansowe za okres zakończony 30 września 2020 roku
(wszystkie kwoty podane są w tys. złotych o ile nie podano inaczej)

PT1T/00056143/0, WA1G/00007966/6, BY1B/00185667/0, BY1B/00183620/5, WA1G/00054096/0, PT1T/00047954/2, PT1T/00003265/5, PT1T/00012363/8, PT1T/00003263/1, PT1T/00045036/7, PT1T/00043834/7, PT1T/00043911/1, PT1T/00010931/7, PT1T/00067547/2, LD1P/00031744/0, SL1S/00092791/1, GD1G/00081039/6, BB1B/00113668/2, SZ1S/00132548/9, BY1B/00215987/9, BY1B/00215986/2

Grupa nie aktywowała amortyzacji na inne aktywa. Grupa sporządza rachunek zysków i strat w wariacie porównawczym i amortyzacja jest wydzielona.

Nota 14. WARTOŚĆ FIRMY

	30.09.2020	31.12.2019	30.09.2019
Wartość firmy rozliczenie nabycia Syntom spółka z ograniczoną odpowiedzialnością sp.k.	59 851	59 851	59 851
Wartość firmy zakup zorganizowanej części „TOMPOL”	2 491	2 491	2 491
Wartość firmy zakup GK Terra Recycling spółka z ograniczoną odpowiedzialnością sp.k.	44 647	44 647	44 647
Wartość firmy UAB “EMP recycling”	11 566	11 566	11 566
Wartość firmy Metal Holding s.r.o.	12 846	12 846	12 846
Wartość firmy PGM Group spółka z ograniczoną odpowiedzialnością S.K.A.	30 661	30 661	30 661
Evciler & Elemental Recycling Middle East DMCC	41 497	41 497	41 497
Wartość firmy Syntom spółka z ograniczoną odpowiedzialnością sp.j	9 421	9 421	9 421
Wartość firmy Elemental Resource Management Ltd.	18 129	18 129	18 129
Wartość firmy Platinum M.M. sp. z o.o.	66	66	66
Wartość firmy Kat-Metal Oy	15 630	15 630	15 630
Wartość firmy Platinum M.M. spółka z ograniczoną odpowiedzialnością sp.k.	23 725	23 725	23 725
Wartość firmy PCB Tech sp. z o.o.	8 878	8 878	8 878
Wartość firmy Recat GmbH	36 002	36 002	36 002
Wartość firmy - Elemental Geri Donusum A.Ş.	1 036	1 036	1 036
Wartość firmy PGM of Texas	52 049	52 049	
	368 494	368 494	316 445

W okresie zakończonym 30 września 2020 r. nie wystąpiły zmiany wartości firmy

Nota 15. POZOSTAŁE AKTYWA TRWAŁE

Pozostałe aktywa trwałe w prezentowanym okresie wynoszą 6 tys.

Nota 16. AKTYWA FINANSOWE DOSTĘPNE DO SPRZEDAŻY

Aktywa finansowe dostępne do sprzedaży w prezentowanych okresach nie występują.

Nota 17. POZOSTAŁE AKTYWA FINANSOWE I AKTYWA WYCENIANE PRZEZ WYNIK FINANSOWY

GRUPA KAPITAŁOWA ELEMENTAL HOLDING S.A.
Skrócone śródroczne skonsolidowane sprawozdanie finansowe za okres zakończony 30 września 2020 roku
(wszystkie kwoty podane są w tys. złotych o ile nie podano inaczej)

Opis	30.09.2020	31.12.2019	30.09.2019
Pożyczki	22 520	2 224	9 103
Obligacje	0	0	0
Pozostałe, w tym wycena instrumentów pochodnych	52	903	138
Razem	22 572	3 127	9 241
Pozostałe aktywa finansowe - krótkoterminowe	19 370	702	9 204
Pozostałe aktywa finansowe - długoterminowe	3 202	2 425	37

Nota 18.ZAPASY

Zapasy wyceniane są według ceny nabycia lub kosztów wytworzenia nie wyższych od ich ceny sprzedaży netto możliwej do uzyskania na dzień bilansowy. Wartość netto możliwa do uzyskania jest oszacowaną ceną sprzedaży dokonywanej w toku bieżącej działalności gospodarczej, pomniejszona o szacowane koszty wykończenia oraz koszty niezbędne do doprowadzenia sprzedaży do skutku.

	30.09.2020	31.12.2019	30.09.2019
Materiały na potrzeby produkcji i pozostałe materiały	36 858	36 301	28 236
Półprodukty i produkty w toku	36 811	4 787	1 807
Produkty gotowe	28 079	9 896	9 152
Towary	51 769	82 835	117 420
Zapasy brutto	153 517	133 819	156 615
Odpis aktualizujący stan zapasów	3 730	541	0
Zapasy	149 787	133 278	156 615

Nota 19.NALEŻNOŚCI HANDLOWE

Opis	30.09.2020	31.12.2019	30.09.2019
Należności handlowe	273 710	312 820	207 101
- od jednostek powiązanych	0	0	0
- od pozostałych jednostek	273 710	312 820	207 101
Odpisy aktualizujące	12 522	6 520	1 699
- od jednostek powiązanych	0	0	0
- od pozostałych jednostek	12 522	6 520	1 699
Należności handlowe brutto	286 232	319 340	208 800

Należności z tytułu dostaw i usług nie są oprocentowane i mają zazwyczaj 30 termin płatności.

W odniesieniu do należności handlowych, dla których odpisy aktualizujące szacuje się dla całego życia instrumentu, Grupa nie jest narażona na ryzyko kredytowe w związku z pojedynczym znaczącym kontrahentem. W konsekwencji szacunki odpisów są dokonywane na zasadzie zbiorowej, a należności zostały pogrupowane według okresu przeterminowania oraz lokalizacji geograficznej dłużnika. Szacunek odpisu jest oparty przede wszystkim o historycznie kształtujące się przeterminowania i powiązanie zalegania z faktyczną spłatalnością z ostatnich 3 lat.

Nota 20.POZOSTAŁE NALEŻNOŚCI

Opis	30.09.2020	31.12.2019	30.09.2019
Pozostałe należności, w tym:	136 508	31 583	22 413
- kaucje	982	858	1 383
- rozrachunki z tytułu zaliczek	44 376	16 847	8 517
- należności z tytułu podatków	23 714	9 737	10 686
- należności ze sprzedaży aktywów	0	0	0

GRUPA KAPITAŁOWA ELEMENTAL HOLDING S.A.
Skrócone śródroczne skonsolidowane sprawozdanie finansowe za okres zakończony 30 września 2020 roku
(wszystkie kwoty podane są w tys. złotych o ile nie podano inaczej)

- inne	67 435	4 141	1 827
- należności z tytułu dywidendy	0	0	0
Pozostałe należności - krótkoterminowe	130 282	31 583	22 413
Pozostałe należności - długoterminowe	6 226	0	0

Nota 21. ŚRODKI PIENIĘŻNE I ICH EKWIWALENTY

Opis	30.09.2020	31.12.2019	30.09.2019
Środki pieniężne w kasie i na rachunkach bankowych:	69 245	57 293	48 585
Kasa	10 723	1 492	3 219
Rachunki bankowe	58 522	55 801	45 366
Inne środki pieniężne:	224	0	198
Lokaty / depozyty	43	0	83
Środki pieniężne w drodze	181	0	115
Środki pieniężne i ich ekwiwalenty	69 469	57 293	48 783

Nota 22. KAPITAŁ ZAKŁADOWY

Kapitał zakładowy – struktura

Kapitał zakładowy Elemental Holding SA na dzień sporządzenia niniejszego sprawozdania finansowego jest w całości opłacony i dzieli się na 170 466 065 akcji zwykłych na okaziciela o wartości nominalnej 1,00 (jeden złoty) każda.

Akcjonariusze o znaczącym udziale

Według stanu na 30 września 2020 roku znaczącymi akcjonariuszami Emitenta byli:

Według stanu na 30 września 2020 roku znaczącymi akcjonariuszami Emitenta byli:

L.p.	Akcjonariusz	Liczba akcji	% kapitału akcyjnego	Liczba głosów	% głosów
1.	JJR Invest sp. z o.o	55 980 174	32,84%	55 980 174	32,84%
2.	EFF B.V	47 711 247	27,99%	47 711 247	27,99%
3.	Tesla Recycling sp. z o. o. sp. k.	26 083 826	15,30%	26 083 826	15,30%
4.	Delpia Investments sp. z o. o.	18 238 568	10,70%	18 238 568	10,70%
5.	Maciej Rogaliński	8 474 576	4,97%	8 474 576	4,97%
6.	Pozostali	13 977 674	8,20%	13 977 674	8,20%
	Razem	170 466 065	100,00%	170 466 065	100,00%

*Akcjonariusze opisani w powyższej tabeli w pozycjach od 1 do 5 są uczestnikami porozumienia akcjonariuszy, o którego zawarciu Emitent informował w Raporcie bieżącym 61/2020 z dnia 26 sierpnia 2020r.

Określenie łącznej liczby i wartości nominalnej wszystkich akcji Emitenta

Seria/emisja rodzaj akcji	Rodzaj uprzywilejowania	Rodzaj ograniczenia praw do akcji	Liczba akcji	Wartość jednostkowa	wartość serii/emisji wg wartości nominalnej	Sposób pokrycia kapitału
A/na okaziciela	akcje zwykłe	brak	100.000	1,00 PLN	100.000	Gotówka
B/na okaziciela	akcje zwykłe	brak	40.000.000	1,00 PLN	40.000.000	aport
C/na okaziciela	akcje zwykłe	brak	23.270.833	1,00 PLN	23.270.833	aport

GRUPA KAPITAŁOWA ELEMENTAL HOLDING S.A.
Skrócone śródroczne skonsolidowane sprawozdanie finansowe za okres zakończony 30 września 2020 roku
(wszystkie kwoty podane są w tys. złotych o ile nie podano inaczej)

D/na okaziciela	akcje zwykłe	brak	25.126.984	1,00 PLN	25.126.984	aport
E/na okaziciela	akcje zwykłe	brak	1.000.000	1,00 PLN	1.000.000	gotówka
F/na okaziciela	akcje zwykłe	brak	6.883.329	1,00 PLN	6.883.329	Gotówka
G/na okaziciela	akcje zwykłe	brak	3.287.000	1,00 PLN	3.287.000	Gotówka
H/na okaziciela	akcje zwykłe	brak	1.837.581	1,00 PLN	1.837.581	Gotówka
I/na okaziciela	akcje zwykłe	brak	1.658.000	1,00 PLN	1.658.000	Gotówka
J/na okaziciela	akcje zwykłe	brak	512.040	1,00 PLN	512.040	Gotówka
K/na okaziciela	akcje zwykłe	brak	1.626.500	1,00 PLN	1.626.500	Gotówka
L/na okaziciela	akcje zwykłe	brak	11.688.800	1,00 PLN	11.688.800	Gotówka
M/na okaziciela	akcje zwykłe	brak	24.500.000	1,00 PLN	24.500.000	Gotówka
N/na okaziciela	akcje zwykłe	brak	13.333.334	1,00 PLN	13.333.334	Gotówka
O/na okaziciela	akcje zwykłe	brak	3.641.664	1,00 PLN	3.641.664	Gotówka
P/na okaziciela	akcje zwykłe	brak	12.000.000	1,00 PLN	12.000.000	Gotówka
RAZEM			170.466.065		170.466.065	

Nota 23. POZOSTAŁE ZOBOWIĄZANIA FINANSOWE

Opis	30.09.2020	31.12.2019	30.09.2019
Zobowiązania leasingowe	54 338	44 829	34 843
Zobowiązania z emisji obligacji A i B i F	61 441	62 520	64 455
Zobowiązania z tytułu faktoringu	9 168	18 059	7 751
Instrumenty pochodne	692	0	1 689
Pozostałe	0	38	0
Z tytułu zakupu udziałów lub akcji	6 651	14 508	5 644
Razem zobowiązania finansowe	132 290	139 955	114 382
Pozostałe zobowiązania finansowe - krótkoterminowe	33 302	35 545	28 518
Pozostałe zobowiązania finansowe - długoterminowe	98 988	104 409	85 864

Nota 24. ZOBOWIĄZANIA HANDLOWE

Zobowiązania handlowe

Opis	30.09.2020	31.12.2019	30.09.2019
Zobowiązania handlowe	156 369	131 946	79 147
Wobec jednostek powiązanych	0	0	0
Wobec jednostek pozostałych	156 369	131 946	79 147

Zobowiązania handlowe – struktura przeterminowania

Na dzień 30.09.2020 r.

Opis	Wobec jednostek powiązanych	Wobec jednostek pozostałych	Razem
Nieprzeterminowane		120 373	120 373
Przeterminowane, lecz ściągalne			
- do 60 dni		34 405	34 405
- powyżej 60 dni do 90 dni		448	448

GRUPA KAPITAŁOWA ELEMENTAL HOLDING S.A.
Skrócone śródroczne skonsolidowane sprawozdanie finansowe za okres zakończony 30 września 2020 roku
(wszystkie kwoty podane są w tys. złotych o ile nie podano inaczej)

- powyżej 90 dni do 180 dni		409	409
- powyżej 180 dni do 360 dni		517	517
- powyżej 360 dni		217	217
Razem		156 369	156 369

Na dzień 31.12.2019 r.

Opis	Wobec jednostek powiązanych	Wobec jednostek pozostałych	Razem
Nieprzeterminowane		78 934	78 934
Przeterminowane, lecz ściągalne			
- do 60 dni		48 461	48 461
- powyżej 60 dni do 90 dni		2 433	2 433
- powyżej 90 dni do 180 dni		2 026	2 026
- powyżej 180 dni do 360 dni		40	40
- powyżej 360 dni		51	51
Razem		131 946	131 946

Na dzień 30.09.2019 r.

Opis	Wobec jednostek powiązanych	Wobec jednostek pozostałych	Razem
Nieprzeterminowane		55 276	55 276
Przeterminowane, lecz ściągalne			
- do 60 dni		18 061	18 061
- powyżej 60 dni do 90 dni		1 739	1 739
- powyżej 90 dni do 180 dni		1 168	1 168
- powyżej 180 dni do 360 dni		2 844	2 844
- powyżej 360 dni		59	59
Razem		79 147	79 147

Nota 25. POZOSTAŁE ZOBOWIĄZANIA

Pozostałe zobowiązania krótkoterminowe

Opis	30.09.2020	31.12.2019	30.09.2019
Rozrachunki z tytułu wynagrodzeń	6 076	2 519	2 255
ZUS	1 804	1 789	1 674
Podatek od płac	1 057	978	973
PFRON / ZFRON	2	13	5

GRUPA KAPITAŁOWA ELEMENTAL HOLDING S.A.
Skrócone śródroczne skonsolidowane sprawozdanie finansowe za okres zakończony 30 września 2020 roku
(wszystkie kwoty podane są w tys. złotych o ile nie podano inaczej)

PCC	48	13	19
Komornicze	26	23	22
Pozostałe	2 491	6 796	1 035
Zaliczki	27 244	12 494	1 083
VAT	3 215	2 670	3 794
Zobowiązania z tytułu zakupu aktywa	0	0	0
Dywidendy – udziały niekontrolujące	0	3 798	7
Dofinansowanie PFR	19 539	0	0
Pozostałe zobowiązania	61 501	31 093	10 867
Pozostałe zobowiązania - krótkoterminowe	38 470	27 663	10 867
Pozostałe zobowiązania - długoterminowe	23 031	3 431	0

Nota 26. EMISJA, ZACIĄgniĘCIE, SPŁATA I WYKUP ZADŁUŻENIA

W okresie dziewięciu miesięcy 2020 roku grupa dokonała zaciągnięcia, emisji, wykupu lub spłaty następujących instrumentów dłużnych

- kredyty i pożyczki

	01.01.2020 - 30.09.2020
Stan na początek okresu	194 642
Zwiększenia	113 976
Zmniejszenia	43 011
Stan na koniec okresu	265 607
- w tym krótkoterminowe	156 769
w tym długoterminowe	108 838

- wyemitowane/wykupione obligacje

W dniu 28 czerwca 2019 r. Spółka zawarła Umowę w sprawie nabycia obligacji serii E wyemitowanych przez Grupę, oznaczonych kodem ISIN: PLELMTL00058 oraz Umowę w sprawie nabycia obligacji serii F wyemitowanych przez Grupę, oznaczonych kodem ISIN: PLELMTL00074.

Przedmiotem wykupu było: 2.350 sztuk obligacji zwykłych na okaziciela serii E, o wartości nominalnej 10.000,00 PLN każda, o łącznej wartości nominalnej wynoszącej 23.500.000,00 PLN oraz 37.800 sztuk obligacji zwykłych na okaziciela serii F, o wartości nominalnej 1.000,00 PLN każda, o łącznej wartości nominalnej wynoszącej 37.800.000,00 PLN.

W dniu 17 października 2019 roku Spółka wykupiła 50 obligacji zwykłych na okaziciela serii E, o wartości nominalnej 10.000,00 PLN każda, o łącznej wartości nominalnej wynoszącej 500.000,00 PLN. Obligacje zostały wykupione w całości. Wykup pozostałych obligacji serii E, o którym mowa powyżej, nastąpił w dacie zapadalności.

W dniu 28 czerwca 2019 roku, Emitent dokonał emisji obligacji serii A/2019 oraz serii B/2019.

Zgodnie z zatwierdzonymi warunkami emisji obligacji Spółka wyemitowała w dniu 28 czerwca 2019 roku 23.703 obligacji na okaziciela serii A/2019, o wartości nominalnej 1.000,00 PLN każda oraz 38.139 obligacji na okaziciela serii B/2019, o wartości nominalnej 1.000,00 PLN każda. Obligacje nie mają formy dokumentu, są emitowane i obejmowane po wartości nominalnej.

Wykup obligacji nastąpi najpóźniej w dniu 31 marca 2025 roku. Wyemitowane obligacje serii A/2019 oraz serii B/2019 będą podlegały amortyzacji [kapitału] według następującego harmonogramu:

1. Płatność Rat Wykupu będzie następowała cztery razy w roku, każdego 28 dnia marca, 28 dnia czerwca, 28 dnia września i 28 dnia grudnia.
2. Pierwszym dniem wypłaty odsetek jest dzień 28 września 2019 roku, a ostatnim 31 marca 2025 roku, który jest jednocześnie dniem wykupu.

Wysokość odsetek emisji serii A/2019 oraz serii B/2019 jest określona wg. zmiennej stopy procentowej obliczanej w oparciu o wskaźnik WIBOR powiększony o marżę.

W dniu 28 czerwca 2019 roku Spółka wystosowała propozycję nabycia obligacji obu serii obligacji do mBank S.A. a bank w tym samym dniu, propozycję przyjął.

Emisja obligacji, o której mowa powyżej następuje w wykonaniu Programu Emisji Obligacji prowadzonego zgodnie z Umową Emisyjną z dnia 26 czerwca 2019 roku, o zawarciu której Emitent informował w raporcie bieżącym 29/2019 z dnia 27 czerwca 2019 roku.

W dniu 24 czerwca 2019 roku zawarta została przez Spółkę oraz niektóre jej spółki zależne, Umowa Kredytu Terminowego oraz Kredytów w Rachunku Bieżącym pomiędzy (poniżej wymienionymi spółkami zależnymi od Emitenta jako kredytobiorcą i poręczycielem: PGM Group spółka z ograniczoną odpowiedzialnością sp. k., Elemental Catalyst Recycling sp. z o.o., Terra Recycling spółka z ograniczoną odpowiedzialnością sp. k., PCB Tech sp. z o.o., Syntom Metal Recycling sp. z o.o., Platinum M.M spółka z ograniczoną odpowiedzialnością sp. k., Tesla Recycling spółka z ograniczoną odpowiedzialnością sp. k. oraz Elemental Asset Management sp. z o.o., Recat GmbH, Evciler & Elemental Recycling Middle East DMCC jako poręczycielem), Elemental Holding S.A. jako kredytobiorcą i poręczycielem oraz mBank S.A. jako kredytodawcą, agentem kredytu i agentem zabezpieczenia. Kredyt w Rachunku Bieżącym dla Spółki i spółek zależnych z sublimitami przeznaczony zostanie na refinansowanie dotychczasowego zadłużenia finansowego spółek zależnych z siedzibą w Polsce oraz na finansowanie bieżącej działalności, natomiast Kredyt Terminowy zostanie przeznaczony na finansowanie skupu akcji własnych Elemental Holding S.A.

Umowa Kredytów składa się z:

- a) Kredytu Terminowego w kwocie 55.000.000 zł z terminem spłaty 30 marca 2025 r.;
- b) Kredytów w Rachunkach Bieżących spółek Kredytobiorców w kwocie 115.000.000 zł z terminem spłaty 2 (dwóch) lat od dnia podpisania Umowy Kredytów.

W dniu 16 grudnia 2019 roku, Spółka oraz niektóre spółki zależne (jako dłużnicy lub poręczyciele) zawarły z mBank S.A. (jako kredytodawcą, agentem kredytu i agentem zabezpieczeń) Umowę zmieniającą i ujednolicającą (dalej jako "Umowa zmieniająca") Umowę kredytu terminowego oraz kredytów w rachunku bieżącym z dnia 24 czerwca 2019 roku.

Zgodnie z zawartą Umową zmieniającą zwiększeniu uległa kwota całkowitego zaangażowania z tytułu kredytów w rachunkach bieżących z kwoty 115.000.000 zł na kwotę 135.000.000 zł, tj. o kwotę 20.000.000 zł.

Ponadto, na podstawie zawartej Umowy zmieniającej, mBank udzielił spółce zależnej od Emitenta kredytu inwestycyjnego w maksymalnej wysokości 20.000.000 zł, na finansowanie budowy i wyposażenia zakładu w segmencie WEEE (ang. waste of electrical and electronic equipment).

W wyniku zawarcia ww. Umowy zmieniającej łączne maksymalne zadłużenie Emitenta i jego spółek zależnych z tytułu Umowy Kredytowej zostanie zwiększone z kwoty 170.000.000 zł do kwoty 210.000.000 zł.

Ponadto w dniu 16 grudnia 2019 Spółka oraz niektóre jej spółki zależne, zawarły z mBank S.A. (jako nadrzędnym zabezpieczonym agentem kredytów, nadrzędnym zabezpieczonym agentem administracyjnym obligacji oraz agentem zabezpieczenia) Umowę Pomiędzy Wierzycielami, która jest ściśle związana z Umową Kredytową.

Zgodnie z Umową Pomiędzy Wierzycielami Spółka oraz niektóre jej spółki zależne będą odpowiadać całym swoim majątkiem w zakresie obowiązku zapłaty na rzecz mBank S.A. wszystkich należności pieniężnych przysługujących mBank S.A. na podstawie postanowień Umowy Pomiędzy Wierzycielami w tym dotyczących długu równoległego, a także w zakresie roszczeń o ewentualne odszkodowanie powstałe w związku z dowolnym naruszeniem dokumentów dłużnych, kosztami egzekucji i wszelkimi innymi powiązanymi kosztami i roszczeniami dodatkowymi.

W dniu 1 czerwca 2020 roku Spółka oraz niektóre jej spółki zależne (jako dłużnicy lub poręczyciele), zawarły z mBank S.A. (jako kredytodawcą, agentem kredytu i agentem zabezpieczeń) Umowę zmieniającą i ujednolicającą Umowę kredytu terminowego oraz kredytów w rachunku bieżącym z dnia 24 czerwca 2019 roku.

W wyniku zawarcia ww. Umowy zmieniającej, łączne maksymalne zadłużenie Spółki i jej spółek zależnych z tytułu Umowy Kredytowej zostało zmniejszone z kwoty 210.000.000 złotych do 175.000.000 złotych.

Zgodnie z ww. Umową zmieniającą, na łączne maksymalne zadłużenie Spółki i jej spółek zależnych składa się:
-zadłużenie z tytułu kredytu inwestycyjnego w kwocie 20.000.000 złotych,
-zadłużenie z tytułu kredytu terminowego w kwocie 40.000.000 złotych,
-zadłużenie z tytułu kredytu w rachunku bieżącym w kwocie 115.000.000 złotych.

Ponadto w dniu 1 czerwca 2020 roku niektóre spółki zależne Spółki podpisały z mBank S.A. Umowy kredytu odnawialnego. Łączna kwota zadłużenia z tytułu Umów o kredyt odnawialny dla wszystkich kredytobiorców wynosi 35.000.000 złotych.

GRUPA KAPITAŁOWA ELEMENTAL HOLDING S.A.
Skrócone śródroczne skonsolidowane sprawozdanie finansowe za okres zakończony 30 września 2020 roku
(wszystkie kwoty podane są w tys. złotych o ile nie podano inaczej)

W dniu 27 sierpnia 2020 roku Spółka oraz niektóre jej spółki zależne (jako dłużnicy lub poręczyciele), zawarły z mBank S.A. (jako kredytodawcą, agentem kredytu i agentem zabezpieczeń) Umowę zmieniającą i ujednolicającą Umowę kredytu terminowego oraz kredytów w rachunku bieżącym z dnia 24 czerwca 2019 roku.

W wyniku zawarcia ww. Umowy zmieniającej, kredyt inwestycyjny w kwocie 20.000.000 złotych został zmieniony na kredyt terminowy w tej samej wysokości. Łączne maksymalne zadłużenie Emitenta i jego spółek zależnych z tytułu Umowy Kredytowej pozostało na poziomie 175.000.000 złotych.

Zgodnie z ww. Umową zmieniającą, na łączne maksymalne zadłużenie Spółki i jej spółek zależnych składa się:

- zadłużenie z tytułu kredytu terminowego w kwocie 60.000.000 złotych,
- zadłużenie z tytułu kredytu w rachunku bieżącym w kwocie 115.000.000 złotych.

Nota 27. REZERWA NA ŚWIADCZENIA EMERYTALNE I PODOBNE

Opis	30.09.2020	31.12.2019	30.09.2019
Rezerwy na odprawy emerytalne i rentowe	355	1 295	204
Rezerwy na nagrody jubileuszowe	0	0	0
Rezerw na koszty niewykorzystanych urlopów	2 516	1 977	1 960
Rezerwy na pozostałe świadczenia	364	453	400
Razem, w tym:	3 236	3 725	2 564
Rezerwa na świadczenie emerytalne i podobne – krótkoterminowe	2 909	3 355	2 267
Rezerwa na świadczenia emerytalne i podobne – długoterminowe	326	370	297

Rezerwy na koszty niewykorzystanych urlopów zostały oszacowane dla poszczególnych spółek na podstawie posiadanych informacji kadrowych i finansowo księgowych. Rezerwy wyliczane są na koniec roku obrotowego na podstawie faktycznej ilości dni niewykorzystanych urlopów w bieżącym okresie oraz powiększonej o ilość dni niewykorzystanych urlopów z okresów poprzednich. Otrzymana w ten sposób ilość dni dla każdego pracownika mnożona jest przez średnią stawkę dzienną opartą o średnie wynagrodzenie przyjęte do ustalenia wynagrodzenia za czas urlopu.

Rezerwy na odprawy emerytalne tworzone są metodami aktuarialnymi. Metoda wykorzystana do obliczeń zgodna jest z Międzynarodowymi Standardami Rachunkowości (MSR19). Jest to tzw. metoda prognozowanych świadczeń jednostkowych, zwana także metodą świadczeń narosłych w funkcji stażu pracy.

Istota metody polega na postrzeganiu narastającego stażu pracy jako powodującego narastanie zobowiązań zakładu pracy do wypłaty świadczeń pozapłacowych w przyszłości. Zgodnie z zaleceniami MSR 19, stopa procentowa służąca do zdyskontowania przyszłych zobowiązań powinna być ustalona na podstawie rynkowych stóp zwrotu (występujących w dniu bilansowym) z obligacji przedsiębiorstw, przy czym termin wykupu obligacji powinien być zgodny z szacunkowym terminem realizacji świadczeń. W przypadku, gdy brak jest rozwiniętego rynku obligacji przedsiębiorstw należy stosować rynkowe stopy zwrotu z obligacji skarbowych.

Rezerwy na urlopy wypoczynkowe wyliczane są indywidualnie dla każdego pracownika na podstawie średniego wynagrodzenia oraz ilości dni zaległego urlopu.

Nota 28. POZOSTAŁE REZERWY

Opis	30.09.2020	31.12.2019	30.09.2019
Koszty roku udokumentowane w roku następnym	5 004	2 742	1 362
Rezerwa na badanie sprawozdania finansowego	164	318	128
Inne rezerwy	5 332	4 614	1 205
Razem, w tym:	10 500	7 674	2 695
Pozostałe rezerwy - krótkoterminowe	10 500	7 674	2 695
Pozostałe rezerwy - długoterminowe	0	0	0

Nota 29. ROZLICZENIA MIĘDZYOKRESOWE

Opis	30.09.2020	31.12.2019	30.09.2019
Środki otrzymane na sfinansowanie nabycia środków trwałych oraz pozostałe	8 224	8 575	8 674
Przychody przyszłych okresów	550	10 352	1 936
Pozostałe	0	0	
Razem, w tym:	8 774	18 926	10 610
Rozliczenia międzyokresowe - krótkoterminowe	848	10 645	2 386
Rozliczenie międzyokresowe - długoterminowe	7 926	8 281	8 224

Dotacje rozliczane są równoległe do amortyzacji środków trwałych sfinansowanych lub współfinansowanych z dotacji. Według Grupy nie istnieją przesłanki świadczące o niepewności (ewentualny zwrot) związanej z otrzymanymi kwotami dotacji.

Nota 30. PRZECIĘTNE ZATRUDNIENIE

Opis	30.09.2020	31.12.2019	30.09.2019
Pracownicy umysłowi	257	221	186
Pracownicy fizyczni	606	555	552
Razem	863	776	738

Nota 31. INFORMACJA O INSTRUMENTACH FINANSOWYCH

Zarządy spółek Grupy dokonały analizy poszczególnych klas instrumentów finansowych, na podstawie której stwierdzono, że wartość bilansowa instrumentów nie odbiega istotnie od ich wartości godziwej zarówno na dzień 30 września 2020 r. jak i 31 grudnia 2019 r.

Aktywa finansowe wycenione w zamortyzowanym koszcie	30.09.2020	31.12.2019
Pozostałe aktywa finansowe	3 202	2 425
Należności handlowe	273 710	312 820
Pozostałe aktywa finansowe - krótkoterminowe	19 370	702
Pozostałe należności - krótkoterminowe	130 282	31 583

Aktywa finansowe wycenione w wartości godziwej przez wynik finansowy	30.09.2020	31.12.2019
Inwestycje w jednostkach podporządkowanych	0	0
Pochodne instrumenty finansowe	52	903

Zobowiązania finansowe wycenione w zamortyzowanym koszcie	30.09.2020	31.12.2019
Kredyty i pożyczki - długoterminowe	108 838	47 588
Pozostałe zobowiązania finansowe - długoterminowe	98 988	104 409
Kredyty i pożyczki - krótkoterminowe	156 769	147 054
Pozostałe zobowiązania finansowe - krótkoterminowe	33 302	35 545
Zobowiązania handlowe	156 369	131 946

Nota 32. CELE I ZASADY ZARZĄDZANIA RYZYKIEM FINANSOWYM

Do głównych instrumentów finansowych z których korzystają Spółki tworzące Grupę Kapitałową należą pożyczki, obligacje, umowy kredytowe, umowy leasingu finansowego, faktoring oraz środki pieniężne i lokaty krótkoterminowe,

zobowiązania z tytułu zakupu udziałów. Głównym celem tych instrumentów finansowych jest pozyskanie środków finansowych na działalność Grupy. Grupa posiada też inne instrumenty finansowe, takie jak należności i zobowiązania z tytułu dostaw i usług, które powstają bezpośrednio w toku prowadzonej przez nią działalności.

Spółki Grupy Kapitałowej zawierają również transakcje z udziałem instrumentów pochodnych. Zasadą stosowaną przez Grupę obecnie i przez cały okres objęty sprawozdaniem jest zawieranie bezpiecznych transakcji typu FX forward. W celu zabezpieczenia powstającego ryzyka kursowego na części podstawowej działalności handlowej.

Główne rodzaje ryzyka wynikającego z instrumentów finansowych Grupy obejmują ryzyko stopy procentowej, ryzyko związane z płynnością, ryzyko walutowe oraz ryzyko kredytowe. Zarząd weryfikuje i uzgadnia zasady zarządzania każdym z zobowiązań finansowych.

Spółki Grupy Kapitałowej wykorzystują zobowiązania odsetkowe o stałej (w przypadku wybranych pożyczek, obligacji i kredytów) oraz zmiennej stopie procentowej (w przypadku wybranych pożyczek, kredytów, umów faktoringowych oraz leasingowych). W związku z powyższym Grupa narażona jest na ryzyko stopy procentowej, jest ono jednak, w otoczeniu obecnych niskich i stabilnych stóp procentowych w PLN, uznane z punktu widzenia grupy za relatywnie umiarkowane.

Ryzyko stopy procentowej

Grupa ELEMENTAL jest stroną umów kredytowych i leasingowych opartych o zmienne stopy procentowe. W związku z tym narażona jest na ryzyko zmian stóp procentowych zarówno w odniesieniu do posiadanych kredytów, jak również w przypadku zaciągania nowego lub refinansowania istniejącego zadłużenia. Ewentualny wzrost stóp procentowych może spowodować wzrost kosztów finansowych Grupy ELEMENTAL, a tym samym negatywnie wpłynąć na osiągnięte przez nią wyniki finansowe.

Ryzyko walutowe

Ryzyko walutowe związane jest ze źródłami zaopatrzenia w towar oraz rozliczaniem sprzedaży eksportowej w walutach obcych, najczęściej w EUR i w USD. W 2020 roku około 75% obrotu Grupy ELEMENTAL pochodziło z krajów Unii Europejskiej.

Ryzyko związane ze zmianami cen walut należy rozpatrywać w dwóch aspektach.

Po pierwsze wartość zakupowa odpadów metali nieżelaznych jest często przeliczana w walutach obcych lub ich cena pośrednio uzależniona jest od notowań giełdowych wyrażonych w USD. Po drugie sprzedaż eksportowa jest często zabezpieczona poprzez zawieranie stosownych instrumentów finansowych typu forward, których jedynym celem jest zapewnienie określonego poziomu marży handlowej. Obok stosowania instrumentów zabezpieczających, doświadczona kadra osób zarządzających sprzedażą oraz zakupami, wypracowała w oparciu o swoją wiedzę politykę zakupów odpowiednio rozłożoną w czasie, likwidując w ten sposób ekspozycję na ryzyko walutowe poprzez skrócenie do minimum czasu dalszej odsprzedaży towarów lub produktów powstałych z recyklingu.

Nie można jednak wykluczyć, iż zmiany kursów walutowych mogą wpłynąć na zmiany cen nabywanych towarów i/lub cen sprzedawanych produktów i tym samym mieć negatywny wpływ na wyniki finansowe osiągnięte przez Grupę ELEMENTAL. W szczególności, ze względu na bilans rozliczeń walutowych, umocnienie złotego może pogorszyć wyniki finansowe Emitenta. W grupie Elemental Holding SA udzielane są pożyczki wewnątrz grupy w walutach USD i EUR, w związku z powyższym po stronie polskich spółek powstają różnice kursowe, które nie podlegają wyłączeniu na poziomie konsolidacji. Powyższe różnice kursowe mogą mieć wpływ na wynik finansowy.

Ryzyko kredytowe

Spółki z Grupy ELEMENTAL w ramach prowadzonej działalności korzystają z kredytów bankowych. Umowy kredytowe przewidują, że w określonych sytuacjach, stanowiących przypadki naruszenia warunków udzielenia kredytu, bank będzie miał prawo żądać natychmiastowego spłacenia kredytu. Nie można wykluczyć ryzyka zaistnienia takich sytuacji, a także ryzyka utraty zdolności obsługi zadłużenia wynikającego z zaciągniętych kredytów, co uprawniałoby banki do postawienia kwoty niespłaconych kredytów w stan natychmiastowej wymagalności. Konieczność natychmiastowej spłaty kredytu lub kredytów zaciągniętych przez spółki z Grupy ELEMENTAL miałyby istotny negatywny wpływ na działalność, sytuację finansową i wyniki Grupy ELEMENTAL.

GRUPA KAPITAŁOWA ELEMENTAL HOLDING S.A.
Skrócone śródroczne skonsolidowane sprawozdanie finansowe za okres zakończony 30 września 2020 roku
(wszystkie kwoty podane są w tys. złotych o ile nie podano inaczej)

Grupa stara się zawierać transakcje wyłącznie z renomowanymi firmami o dobrej zdolności kredytowej. Wszyscy klienci, którzy pragną korzystać z kredytów kupieckich, poddawani są procedurom wstępnej weryfikacji. Ponadto, dzięki bieżącemu monitorowaniu stanów należności, narażenie Spółki na ryzyko nieściągalnych należności jest nieznaczące.

W odniesieniu do innych aktywów finansowych Spółki, takich jak środki pieniężne i ich ekwiwalenty ryzyko kredytowe Grupy powstaje w wyniku niemożności dokonania zapłaty przez drugą stronę umowy, a maksymalna ekspozycja na to ryzyko równa jest wartości bilansowej aktywów.

W Grupie zdaniem Zarządu nie występują istotne koncentracje ryzyka kredytowego dotyczące należności. Grupa współpracuje ze znaczną ilością klientów.

Dotychczasowa współpraca z dostawcami wskazuje na niskie ryzyko związane z brakiem płatności.

Przeterminowane należności handlowe brutto:

Opis	30.09.2020
Nieprzeterminowane	211 311
Przeterminowane, lecz ściągalne:	
- do 30 dni	22 948
- powyżej 30 dni do 60 dni	4 181
- powyżej 60 dni do 90 dni	2 300
- powyżej 90 dni do 120 dni	11 963
- powyżej 120 dni	33 529
Razem	286 232

Ryzyko związane z płynnością

Grupa monitoruje ryzyko braku funduszy przy pomocy narzędzia okresowego planowania płynności. Narzędzie to uwzględnia terminy wymagalności/ zapadalności zarówno inwestycji jak i aktywów finansowych (np. konta należności) oraz prognozowane przepływy pieniężne z działalności operacyjnej. Celem Grupy jest utrzymanie równowagi pomiędzy ciągłością, a elastycznością finansowania, poprzez korzystanie z rozmaitych źródeł finansowania, takich jak kredyty w rachunku bieżącym, umowy leasingu finansowego, kredyt kupiecki, obligacje, czy też pożyczki.

Nota 33.ZARZĄDZANIE KAPITAŁEM

Głównym celem zarządzania kapitałem Grupy jest utrzymanie dobrego ratingu kredytowego i bezpiecznych wskaźników kapitałowych, które wspierałyby działalność operacyjną Grupy i zwiększały wartość dla jej właścicieli. Grupa zarządza strukturą kapitałową i w wyniku zmian warunków ekonomicznych wprowadza do niej zmiany. W celu utrzymania lub skorygowania struktury kapitałowej, Grupa może zmienić wypłatę dywidendy, zwrócić kapitał udziałowcom lub podnieść kapitał poprzez wydanie nowych udziałów lub zaciągnięcie zobowiązania w formie kredytów, pożyczek lub obligacji.

Grupa monitoruje stan kapitałów stosując wskaźnik dźwigni, który jest liczony jako stosunek zadłużenia netto do sumy kapitałów powiększonych o zadłużenie netto. Do zadłużenia netto Grupa wlicza oprocentowane zobowiązania (leasing, kredyty, pożyczki, obligacje oraz faktoring), zobowiązania z tytułu dostaw i usług i inne zobowiązania, pomniejszone o środki pieniężne i ekwiwalenty środków pieniężnych. Kapitał obejmuje kapitał własny należny udziałowcom jednostki dominującej.

W okresie zakończonym dnia 30 września 2020 roku nie wprowadzono żadnych zmian do celów, zasad i procesów obowiązujących w tym obszarze.

Opis	30.09.2020	31.12.2019	30.09.2019
Oprocentowane kredyty oraz zobowiązania finansowe	397 897	334 596	271 783
Zobowiązania handlowe oraz pozostałe zobowiązania	217 870	167 491	90 014
Minus środki pieniężne i ich ekwiwalenty	69 469	57 293	48 783
Zadłużenie netto	546 298	444 794	313 014
Kapitał razem	563 575	465 274	489 868
Kapitał własny	563 575	465 274	489 868

GRUPA KAPITAŁOWA ELEMENTAL HOLDING S.A.
Skrócone śródroczne skonsolidowane sprawozdanie finansowe za okres zakończony 30 września 2020 roku
(wszystkie kwoty podane są w tys. złotych o ile nie podano inaczej)

Kapitały rezerwowe z tytułu niezrealizowanych zysków netto	0	0	0
Kapitał i zadłużenie netto	1 109 873	910 068	802 882
Wskaźnik dźwigni	49,22%	48,87%	38,99%

Nota 34. SPRAWY SĄDOWE

W Grupie brak jest spraw sądowych na kwotę przewyższającą 10% kapitału Emitenta.

W dniu 15 lutego 2019 roku Zarząd spółki wniósł powództwo przeciwko Spółce w sprawie o stwierdzenie nieważności uchwał Nadzwyczajnego Walnego Zgromadzenia Spółki, które odbyło się w dniu 23 stycznia 2019 r. Przedmiotem zaskarżenia są następujące uchwały:

- a. Uchwała nr 5 Grupy Akcjonariuszy uprawnionej do dokonania wyboru członka Rady Nadzorczej w drodze głosowania grupami na Nadzwyczajnym Walnym Zgromadzeniu spółki działającej pod firmą: ELEMENTAL HOLDING S.A. z dnia 23 stycznia 2019 r. w sprawie dokonania wyboru członka Rady Nadzorczej w drodze głosowania grupami,
oraz
- b. Uchwała nr 6 Grupy Akcjonariuszy uprawnionej do dokonania wyboru członka Rady Nadzorczej w drodze głosowania grupami na Nadzwyczajnym Walnym Zgromadzeniu spółki działającej pod firmą: ELEMENTAL HOLDING S.A. z dnia 23 stycznia 2019 r. w sprawie delegowania członka Rady Nadzorczej do stałego indywidualnego wykonywania czynności nadzorczych.

Na chwilę sporządzenia niniejszego sprawozdania ww. sprawa sądowa nie została zakończona, a postępowanie sądowe zostało zawieszane do chwili rozstrzygnięcia powództwa opisanego poniżej.

W dniu 28 października 2019 roku Spółka otrzymała pozew akcjonariusza Nationale-Nederlanden Otwarty Fundusz Emerytalny z siedzibą w Warszawie, w sprawie o stwierdzenie nieważności Uchwały nr 4 Nadzwyczajnego Walnego Zgromadzenia Akcjonariuszy Elemental Holding S.A. z dnia 16 września 2019 r. w przedmiocie ustanowienia pełnomocnika – w osobie adwokata Krzysztofa Waysa – do reprezentowania Spółki w postępowaniu sądowym o stwierdzenie nieważności uchwał nr 5 i 6 Nadzwyczajnego Walnego Zgromadzenia z dnia 23 stycznia 2019 r. wytoczonym Spółce przez jej Zarząd (o którym mowa w poprzednim akapicie). Nationale-Nederlanden Otwarty Fundusz Emerytalny z siedzibą w Warszawie wraz z powództwem wystąpił z wnioskiem o zabezpieczenie roszczenia poprzez wstrzymanie wykonania Uchwały nr 4 Nadzwyczajnego Walnego Zgromadzenia Akcjonariuszy Elemental Holding S.A. z dnia 16 września 2019 r.

W dniu 22 maja 2020 roku Spółka otrzymała postanowienie Sądu Apelacyjnego w Warszawie, VII Wydział Gospodarczy z dnia 31 marca 2020r. zmieniające zaskarżone przez Spółkę postanowienie Sądu Okręgowego w Warszawie, XXVI Wydział Gospodarczy z dnia 22 października 2019 roku o udzieleniu zabezpieczenia powództwa poprzez zawieszenie skuteczności zaskarżonej uchwały do czasu prawomocnego rozstrzygnięcia sprawy o stwierdzenie nieważności Uchwały nr 4 Nadzwyczajnego Walnego Zgromadzenia Akcjonariuszy Elemental Holding S.A. z dnia 16 września 2019 r. w przedmiocie ustanowienia pełnomocnika – w osobie adwokata Krzysztofa Waysa – do reprezentowania Spółki w postępowaniu sądowym o stwierdzenie nieważności uchwał nr 5 i 6 Nadzwyczajnego Walnego Zgromadzenia z dnia 23 stycznia 2019r, wytoczonym Spółce przez jej Zarząd. Otrzymane przez Spółkę w dniu 22 maja 2020 roku postanowienie Sądu Apelacyjnego w Warszawie zmieniło postanowienie Sądu Okręgowego w Warszawie z dnia 22 października 2019 roku poprzez oddalenie wniosku Nationale-Nederlanden Otwarty Fundusz Emerytalny z siedzibą w Warszawie o udzielenie zabezpieczenia, o którym mowa powyżej.

W dniu 28 maja 2020 roku Spółka otrzymała postanowienie Sądu Okręgowego w Warszawie z dnia 2 kwietnia 2020 roku w przedmiocie zawieszenia postępowania z powództwa Zarządu Spółki przeciwko Spółce o stwierdzenie nieważności Uchwały nr 5 i 6 Nadzwyczajnego Walnego Zgromadzenia Spółki z dnia 23 stycznia 2019 roku. Postępowanie zostało zawieszane do czasu prawomocnego zakończenia postępowania z powództwa Nationale-Nederlanden Otwarty Fundusz Emerytalny z siedzibą w Warszawie przeciwko Spółce o stwierdzenie nieważności Uchwały nr 4 Nadzwyczajnego Walnego Zgromadzenia Akcjonariuszy Elemental Holding S.A. z dnia 16 września 2019 r. w przedmiocie ustanowienia pełnomocnika – w osobie adwokata Krzysztofa Waysa – do reprezentowania Spółki w postępowaniu sądowym o stwierdzenie nieważności uchwał nr 5 i 6 Nadzwyczajnego Walnego Zgromadzenia z dnia 23 stycznia 2019r, wytoczonym Spółce przez jej Zarząd.

W ocenie Spółki pozew jest bezzasadny. Spółka będzie wnosić o oddalenie powództwa. Na chwilę sporządzenia niniejszego sprawozdania ww. sprawa sądowa nie została zakończona.

Nota 35. INNE INFORMACJE, KTÓRE ZDANIEM EMITENTA SĄ ISTOTNE DLA OCENY SYTUACJI KADROWEJ, MAJĄTKOWEJ, FINANSOWEJ, WYNIKU FINANSOWEGO I ICH ZMIAN ORAZ INFORMACJE, KTÓRE SĄ ISTOTNE DLA OCENY MOŻLIWOŚCI REALIZACJI ZOBOWIĄZAŃ PRZEZ EMITENTA.

W ocenie Zarządu Elemental Holding SA sprawozdanie finansowe oraz noty objaśniające w sposób kompletny przedstawiają sytuację finansową, majątkową, kadrową, które mogą być konieczne do oceny realizacji zobowiązań przez Elemental Holding SA.

Elemental Holding SA oraz spółki zależne finansowały swoją działalność oraz rozwój ze środków własnych oraz długu oprocentowanego.

Spółki posiadały dobrą kondycję finansową wywiązując się terminowo ze wszystkich swoich zobowiązań.

W dniu 19 listopada 2020 roku Emitent powziął informację o zakończeniu przez Narodowe Centrum Badań i Rozwoju oceny projektów złożonych w ramach konkursu 8/1.1.1/2020 Działanie 1.1. „Projekty B+R przedsiębiorstw”, Poddziałanie 1.1.1 „Badania przemysłowe i prace rozwojowe realizowane przez przedsiębiorstwa”. Zgodnie z informacją zamieszczoną na stronie internetowej Narodowego Centrum Badań i Rozwoju, projekt spółki zależnej od Emitenta tj. Elemental Strategic Metals sp. z o.o. pod nazwą „Opracowanie i pierwsze wdrożenie przemysłowe innowacyjnych technologii recyklingu baterii litowo – jonowych i katalizatorów z odzyskiem metali o strategicznym znaczeniu” został pozytywnie oceniony przez Narodowe Centrum Badań i Rozwoju i uzyskał 5 punktów na 5 możliwych do uzyskania. Całkowita, rekomendowana w ramach dokonanej oceny, kwota dofinansowania wynosi 332.036.045,00 złotych, przy kosztach całkowitych projektu w kwocie 383.959.417,00 złotych.

Nota 36. CZYNNIKI, KTÓRE W OCENIE EMITENTA BĘDĄ MIAŁY WPŁYW NA OSIĄGNIĘTE PRZEZ NIEGO WYNIKI W PERSPEKTYWIE CO NAJMNIEJ KOLEJNEGO KWARTAŁU.

W okresie od 1 stycznia 2020 roku do 30 września 2020 roku Elemental Holding SA oraz spółki zależne finansowały swoją działalność oraz rozwój ze środków własnych oraz długu oprocentowanego.

Spółki posiadały dobrą kondycję finansową wywiązując się terminowo ze wszystkich swoich zobowiązań.

W ocenie Emitenta i według jego najlepszej wiedzy nie ma istotnych czynników które mogły by znacząco wpłynąć na osiągnięte przez niego wyniki w roku 2020, poza wpływem COVID-19 przedstawionym w Nocie 38.

Nota 37. OPIS SEZONOWOŚCI W DZIAŁALNOŚCI GRUPY ELEMENTAL HOLDING SA

Działalność Grupy na rynku recykling zużytego sprzętu elektrycznego i elektronicznego, przetwórstwa złomu oraz metali przemysłowych i nieżelaznych oraz międzynarodowego handlu metalami i złomem nie podlega zjawisku sezonowości.

Nota 38. CZYNNIKI I ZDARZENIA O NIETYPOWYM CHARAKTERZE MOGĄCYCH MIEĆ WPŁYW NA OSIĄGNIĘTE WYNIKI

Nietypowym Czynnikiem, który ma wpływ na sytuację bieżącą grupie jest Pandemia wywołana wirusem Covid-19.

W pierwszej fazie pandemii (przełom I i II kwartału) Elemental znajdował się pod silnym wpływem sytuacji partnerów handlowych. Niektórzy z nich ograniczyli lub czasowo wstrzymali swoją działalność operacyjną, co wiązało się ze spadkiem poziomu sprzedaży w Grupie Kapitałowej Emitenta, a w rezultacie powodowało zmniejszenie przychodów Emitenta. Głównymi przyczynami były obostrzenia związane z ograniczeniem w międzynarodowym transporcie towarów i materiałów (zamknięcie lub ograniczenie ruchu transgranicznego) oraz ograniczenie związane z pracą w skupiskach ludzkich (wymuszona izolacja).

Spółka minimalizowała negatywne skutki pandemii COVID-19, a podmioty z Grupy Kapitałowej Emitenta podejmowały działania mające na celu dostosowanie mocy produkcyjnych i skali działalności do aktualnych potrzeb rynkowych. Płynność została zabezpieczona, wynika to z pomocy otrzymanej w ramach lokalnych narodowych projektów antykrzysowych, oraz otrzymaniu z Mbank dodatkowego finansowania obrotowego w kwocie 35m zł + z 3 miesięcznego zwolnienia z zobowiązań finansowych (raty kredytowe + leasingi)

Dodatkowo, w celu obniżenia kosztów pracy w niektórych spółkach Grupy Kapitałowej Elemental Holding wprowadzono zmniejszony wymiaru podstawowego czasu pracy, obniżenie wynagrodzenia i wprowadzenie przestoju dla części załogi. Wprowadzone rozwiązania miały charakter czasowy i wynikały z dopasowania zapotrzebowania na wykonywaną pracę do obecnych warunków rynkowych (dotyczy to poniższych operacyjnych Spółek z Grupy: - Syntom, Terra, Tesla i Pgm Group, Kat metal Finlandia i Estonia oraz Spółka ERM.

Zastosowane działania antykrzysowe nie dosyć, że przyniosły oczekiwany efekt ale i pozwoliły normalnie funkcjonować Grupie na rynku co znajduje odzwierciedlenie w dobrych, w ocenie zarządu, wynikach finansowych grupy. Pozytywny wpływ na wynik miał także wzrost cen metali szlachetnych, który przy otrzymanym dodatkowym finansowaniu z mBanku pozwolił nam na lepsze operowaniu na rynku w porównaniu do konkurencji, dzięki zapewnieniu płynności działań przy wzroście cen.

Nie mniej jednak Zarząd jest ostrożny w ocenie przyszłego wpływu Pandemii, gdyż ogólnie nieprzewidywalna sytuacja ekonomiczna nie pozwala optymistycznie patrzeć w przyszłość zwłaszcza na rynku USA, gdzie spółka jest znaczącym graczem. Na niepewność na rynkach metali szlachetnych rzutuje nie tylko jest sytuacją związaną z COVID-19 ale także wybory prezydenckie w USA, których wynik na chwilę obecną jest nie do przewidzenia. Oba te czynniki mają znaczący wpływ na wyniki finansowe grupy Elemental.

Emitent będzie na bieżąco informował o skutkach pandemii COVID-19 jakie będą miały wpływ na dalsze wyniki i działalność Grupy, jednakże nie widzi zagrożenia do kontynuacji działalności.

Nota 39. OPIS ZDARZEŃ, KTÓRE WYSTĄPIŁY PO DNIU NA KTÓRE SPORZĄDZONO SPRAWOZDANIE

W dniu 19 października 2020 roku spółka zależna Emitenta, Elemental Catalyst Recycling sp. z o.o. podpisała umowę przeniesienia ogółu praw i obowiązków komandytariusza w PGM Group spółka z ograniczoną odpowiedzialnością spółka komandytowa. Ponadto w tym samym dniu Emitent zawarł umowę nabycia 49% udziałów w kapitale zakładowym PGM Group spółka z ograniczoną odpowiedzialnością. Szczegółowe informacje w zakresie powyższych umów Emitent przedstawił w Raporcie bieżącym 78/2020 z dnia 19 października 2020 roku.

W dniu 16 października 2020 roku Emitent dokonał częściowego wykupu obligacji serii F wyemitowanych przez Spółkę, oznaczonych kodem ISIN:PLELMTL00074. Częściowy wykup obligacji serii F został dokonany poprzez redukcję wartości nominalnej każdej obligacji serii F o 500,00 złotych tj. z kwoty 1.000,00 złotych do kwoty 500,00 zł na jedną obligację. Przedmiotem wykupu było 2.200 sztuk obligacji serii F, o wartości nominalnej 1.000,00 złotych każda oraz o łącznej wartości nominalnej wynoszącej 2.200.000,00 złotych. Łączna kwota wykupu wynosiła 1.100.000,00 złotych.

Nota 40. OPIS SKUTKÓW ZMIAN W STRUKTURZE GRUPY KAPITAŁOWEJ ELEMENTAL HOLDING SA.

Zmiany w strukturze grupy Elemental Holding nie wywołały żadnych istotnych skutków.

Nota 41. STANOWISKO ZARZĄDU ODNOŚNIE REALIZACJI PROGNOZY WYNIKÓW ZA 2020 ROK.

Zarząd Elemental Holding SA nie publikował prognoz dotyczących wyników za 2020 rok.

Nota 42. INFORMACJA DOTYCZĄCA ZMIAN ZOBOWIĄZAŃ WARUNKOWYCH LUB AKTYWÓW WARUNKOWYCH, KTÓRE NASTĄPIŁY OD CZASU ZAKOŃCZENIA OSTATNIEGO ROKU OBROTOWEGO.

Zobowiązania Warunkowe w grupie kapitałowej Elemental na dzień bilansowy jak i na dzień publikacji są tożsame i wynikają z udzielonych poręczeń i gwarancji wskazanych w niniejszym skonsolidowanym sprawozdaniu finansowym.

Nota 43. INFORMACJA DOTYCZĄCA ZMIAN AKCJONARIUSZY POSIADAJĄCYCH PONAD 5% OGÓLNEJ LICZBY GŁOSÓW NA WALNYM ZGROMADZENIU EMITENTA NA DZIEŃ PRZEKAZANIA SKONSOLIDOWANEGO RAPORTU KWARTALNEGO.

Według stanu na 30 września 2020 roku znaczącymi akcjonariuszami Emitenta byli:

GRUPA KAPITAŁOWA ELEMENTAL HOLDING S.A.
Skrócone śródroczne skonsolidowane sprawozdanie finansowe za okres zakończony 30 września 2020 roku
(wszystkie kwoty podane są w tys. złotych o ile nie podano inaczej)

L.p.	Akcjonariusz	Liczba akcji	% kapitału akcyjnego	Liczba głosów	% głosów
1.	JJR Invest sp. z o.o	55 980 174	32,84%	55 980 174	32,84%
2.	EFF B.V	47 711 247	27,99%	47 711 247	27,99%
3.	Tesla Recycling sp. z o. o. sp. k.	26 083 826	15,30%	26 083 826	15,30%
4.	Delpia Investments sp. z o. o.	18 238 568	10,70%	18 238 568	10,70%
5.	Maciej Rogaliński	8 474 576	4,97%	8 474 576	4,97%
6.	Pozostali	13 977 674	8,20%	13 977 674	8,20%
	Razem	170 466 065	100,00%	170 466 065	100,00%

*Akcjonariusze opisani w powyższej tabeli w pozycjach od 1 do 5 są uczestnikami porozumienia akcjonariuszy, o którego zawarciu Emitent informował w Raporcie bieżącym 61/2020 z dnia 26 sierpnia 2020r.

Według stanu na 27 listopada 2020 roku znaczącymi akcjonariuszami Emitenta byli:

L.p.	Akcjonariusz	Liczba akcji	% kapitału akcyjnego	Liczba głosów	% głosów
1.	JJR Invest sp. z o.o	55 980 174	32,84%	55 980 174	32,84%
2.	EFF B.V.	52 002 042	30,50%	52 002 042	30,50%
3.	Tesla Recycling sp. z o.o. sp. k.	26 083 826	15,30%	26 083 826	15,30%
4.	Delpia Investments sp. z o.o.	18 238 568	10,70%	18 238 568	10,70%
5.	Maciej Rogaliński	8 474 576	4,97%	8 474 576	4,97%
6.	Pozostali	9 686 879	5,69%	9 686 879	5,69%
	Razem	170 466 065	100,00%	170 466 065	100,00%

*Akcjonariusze opisani w powyższej tabeli w pozycjach od 1 do 5 są uczestnikami porozumienia akcjonariuszy, o którego zawarciu Emitent informował w Raporcie bieżącym 61/2020 z dnia 26 sierpnia 2020r.

W dniu 26 sierpnia 2020 roku spółki zależne Emitenta tj. Terra Recycling sp. z o.o. z siedzibą w Grodzisku Mazowiecki oraz Tesla Recycling sp. z o.o. z siedzibą w Grodzisku Mazowieckim zawarły porozumienie akcjonariuszy, o którym mowa w art. 87 ust. 1 pkt 5 ustawy z dnia 29 lipca 2005 r. o ofercie publicznej i warunkach wprowadzania instrumentów finansowych do zorganizowanego systemu obrotu oraz o spółkach publicznych wraz z EFF B.V. z siedzibą w Maastricht, JJR Invest sp. z o.o. z siedzibą w Grodzisku Mazowieckim, Maciejem Rogalińskim oraz Delpia Investments sp. z o.o. z siedzibą w Warszawie. Przedmiotem tego porozumienia jest:

- 1) Oddanie na Zwyczajnym Walnym Zgromadzeniu Spółki głosu „ZA” podjęciem uchwały w sprawie upoważnienia Zarządu Spółki do nabywania akcji własnych Spółki,
- 2) Ogłoszenie wspólnego wezwania do zapisywania się na sprzedaż akcji Spółki przez wszystkich pozostałych akcjonariuszy,
- 3) Oddanie na Nadzwyczajnym Walnym Zgromadzeniu Spółki głosu „ZA” wycofaniem akcji Spółki z obrotu na rynku regulowanym,
- 4) Ogłoszenie i przeprowadzenie wspólnego wykupu przymusowego akcji Spółki należących do pozostałych akcjonariuszy (w przypadku braku nabycia 100% akcji Spółki w drodze wezwania do zapisywania się na sprzedaż akcji).

W dniu 1 września 2020 roku spółki zależne od Emitenta tj. Terra Recycling sp. z o.o. z siedzibą w Grodzisku Mazowiecki oraz Tesla Recycling sp. z o.o. z siedzibą w Grodzisku Mazowieckim wraz z EFF B.V. z siedzibą w Maastricht, JJR Invest sp. z o.o. z siedzibą w Grodzisku Mazowieckim, Maciejem Rogalińskim oraz Delpia Investments sp. z o.o. z siedzibą w Warszawie ustaliły ostateczną treść wezwania do zapisywania się na sprzedaż akcji Spółki przez wszystkich pozostałych akcjonariuszy Spółki. Zgodnie z treścią wezwania z dnia 1 września 2020 roku:

- a) EFF B.V. posiada samodzielnie 47.711.247 akcji Spółki, uprawniających do 47.711.247 głosów na walnym zgromadzeniu, co stanowi po zaokrągleniu, 27,99% głosów w ogólnej liczbie głosów na walnym zgromadzeniu,

- b) Terra Recycling sp. z o.o. nie posiada samodzielnie akcji Spółki,
- c) JJR Invest sp. z o.o. posiada samodzielnie 55.980.174 akcji Spółki, uprawniających do 55.980.174 głosów na walnym zgromadzeniu, co stanowi po zaokrągleniu, 32,84% głosów w ogólnej liczbie głosów na walnym zgromadzeniu,
- d) Tesla Recycling sp. z o.o. posiada samodzielnie 26.083.826 akcji Spółki, uprawniających do 26.083.826 głosów na walnym zgromadzeniu, co stanowi po zaokrągleniu, 15,30% głosów w ogólnej liczbie głosów na walnym zgromadzeniu,
- e) Maciej Rogaliński posiada samodzielnie 8.474.576 akcji Spółki, uprawniających do 8.474.576 głosów na walnym zgromadzeniu, co stanowi po zaokrągleniu, 4,97% głosów w ogólnej liczbie głosów na walnym zgromadzeniu,
- f) Delpia Investments sp. z o.o. posiada samodzielnie 18.238.568 akcji Spółki, uprawniających do 18.238.568 głosów na walnym zgromadzeniu, co stanowi po zaokrągleniu, 10,70% głosów w ogólnej liczbie głosów na walnym zgromadzeniu. Pan Przemysław Krych będący podmiotem dominującym względem Delpia Investments sp. z o.o. posiada dodatkowo za pośrednictwem BCW 38 sp. z o.o. z siedzibą w Warszawie w ilości 1.771.000 akcji Spółki, uprawniających do 1.771.000 głosów na walnym zgromadzeniu, co stanowi po zaokrągleniu 1,04% głosów w ogólnej liczbie głosów na walnym zgromadzeniu. Łącznie podmiot dominujący wobec Delpia Investments sp. z o.o. tj. Pan Przemysław Krych posiada 20.009.568 akcji Spółki, uprawniających do 20.009.568 głosów na walnym zgromadzeniu, co stanowi, po zaokrągleniu 11,74% głosów w ogólnej liczbie głosów na walnym zgromadzeniu.

Na dzień ogłoszenia wezwania do zapisywania się na sprzedaż akcji Spółki przez wszystkich pozostałych akcjonariuszy z dnia 1 września 2020 roku podmioty wzywające posiadały łącznie 156.488.391 akcji Spółki, uprawniających do 156.488.391 głosów na walnym zgromadzeniu, co stanowi, po zaokrągleniu 91,80% głosów w ogólnej liczbie głosów na walnym zgromadzeniu.

W wyniku wezwania na sprzedaż wszystkich akcji Spółki, łącznie zawarto transakcje dotyczące 4 754 331 akcji Spółki, uprawniających do 4 754 331 głosów na walnym zgromadzeniu Spółki i stanowiących 2,79% akcji w kapitale zakładowym oraz 2,79% głosów w ogólnej liczbie głosów na walnych zgromadzeniach Spółki, w tym:

- a) Terra Recycling spółka z ograniczoną odpowiedzialnością z siedzibą w Grodzisku Mazowieckim nabyła 2 234 546 akcji (akcje własne),
- b) EFF B.V. z siedzibą w Maastricht nabyła 2 519 795 akcji.

W dniu 27 października 2020 roku Spółka otrzymała od akcjonariusza – EFF B.V. zawiadomienie o nabyciu przez EFF B.V. 2 519 795 akcji Spółki oraz nabyciu 2 234 536 akcji Spółki przez Terra Recycling sp. z o.o. w wyniku wyżej opisanego wezwania oraz dodatkowego nabycia 1 771 000 akcji Spółki przez EFF B.V. W wyniku wyżej opisanych nabyć akcji Spółki, EFF B.V. zwiększył stan posiadania do 52.002.042 akcji Spółki, stanowiących 30,50% w kapitale zakładowym Spółki, które uprawniają do 52.002.042 głosów na Walnym Zgromadzeniu, co stanowi po zaokrągleniu 30,50% głosów w ogólnej liczbie głosów na Walnym Zgromadzeniu. Jednocześnie EFF B.V. zawiadomił Spółkę, że w wyniku rozliczenia nabycia akcji w wezwaniu oraz po dokonaniu rozliczenia transakcji dokonanej przez EFF akcjonariusze uczestniczący w porozumieniu z dnia 26 sierpnia 2020 roku posiadają łącznie 163.013.722 akcje zwykłe na okaziciela Spółki, stanowiące 95,63% kapitału zakładowego i uprawniające do 163.013.722 głosów na walnych zgromadzeniach Spółki, co stanowi 95,63% ogólnej liczby głosów na walnych zgromadzeniach.

Nota 44. INFORMACJA O UDZIELENIU PRZEZ EMITENTA LUB JEDNOSTKĘ ZALEŻNĄ PORĘCZEŃ KREDYTU LUB POŻYCZKI LUB UDZIELENIU GWARANCJI-ŁĄCZNIE JEDNEMU PODMIOTOWI, JEŻELI ŁĄCZNA WARTOŚĆ ISTNIEJĄCYCH PORĘCZEŃ LUB GWARANCJI STANOWI RÓWNOWARTOŚĆ CO NAJMNIEJ 10% KAPITAŁÓW WŁASNYCH EMITENTA.

W prezentowanym okresie ani Emitent ani jednostki zależne nie udzieliły poręczeń kredytu lub pożyczki stanowiących co najmniej 10% kapitałów Emitenta, poza wskazanymi w nocie 13.

Nota 45. ZESTAWIENIE POSIADANIA AKCJI EMITENTA PRZEZ OSOBY ZARZĄDZAJĄCE LUB NADZORUJĄCE EMITENTA

Na dzień publikacji niniejszego sprawozdania Pan Paweł Jarski – Prezes Zarządu Emitenta - posiada pośrednio przez podmiot z nim powiązany EFF B.V. 52 002 042 akcji Spółki stanowiących 30,50% kapitału zakładowego Spółki i uprawniających do 52 002 042 głosów na walnych zgromadzeniach Spółki, co stanowi 30,50% ogólnej liczby głosów na walnych zgromadzeniach Spółki. Od dnia opublikowania ostatniego raportu okresowego Emitenta udział EFF B.V. w kapitale zakładowym Spółki wzrósł o 4 290 795 akcji Spółki, tj. o 2,51 % z 47.711.247 akcji na 30 września 2020 roku. Nikt z pozostałych osób zarządzających lub nadzorujących Emitenta nie jest w posiadaniu akcji Spółki.

Nota 46. INFORMACJE O ISTOTNYCH ZDARZENIACH Z PODMIOTAMI POWIĄZANYMI, W TYM O ZAWARCIU PRZEZ EMITENTA LUB JEDNOSTKĘ OD NIEGO ZALEŻNĄ JEDNEJ LUB WIELU TRANSAKCJI Z PODMIOTAMI POWIĄZANYMI, JEŻELI ZOSTAŁY ZAWARTE NA WARUNKACH INNYCH NIŻ RYNKOWE.

W okresie objętym sprawozdaniem nie miały miejsca istotne zdarzenia zarówno z podmiotami powiązаныmi jak i z kluczowym personelem kierowniczym, w tym również nie były zawierane przez Emitenta lub jednostkę od niego zależną transakcje z podmiotami powiązаныmi na warunkach innych niż rynkowe.

Nota. 47 ZWIĘZŁY OPIS ISTOTNYCH DOKONAŃ LUB NIEPOWODZEŃ EMITENTA W OKRESIE, KTÓREGO DOTYCZY RAPORT, WRAZ Z WYKAZEM NAJWAŻNIEJSZYCH ZDARZEŃ DOTYCZĄCYCH EMITENTA

Istotne dokonania i niepowodzenia Emitenta zostały przedstawione w nocie 35 i 38.

Paweł Jarski - Prezes Zarządu

Michał Zygmunt - Wiceprezes Zarządu

Anna Kostro - Członek Zarządu

Krzysztof Spyra - Członek Zarządu

Sprawozdanie sporządził:

Radosław Wodzyński

E. SKRÓCONE ŚRÓDROCZNE JEDNOSTKOWE SPRAWOZDANIE FINANSOWE ELEMENTAL HOLDING S.A.

SKRÓCONY ŚRÓDROCZNY RACHUNEK ZYSKÓW I STRAT

Opis	01.01 - 30.09.2020	01.01 - 30.09.2019	01.07.- 30.09.2020	01.07.- 30.09.2019
Przychody ze sprzedaży i zrównane z nimi	5 257	920	2 051	487
Przychody ze sprzedaży usług i produktów	5 257	913	2041	480
Zmiana stanu produktów zwiększenia (+); zmniejszenia (-)	0	0	0	0
Koszt wytworzenia produktów na własne potrzeby jednostki	0	0	0	0
Przychody netto ze sprzedaży towarów i materiałów	0	7	0	7
Koszty działalności operacyjnej	6 044	7 882	2 542	2298
I. Amortyzacja	984	648	329	71
II. Zużycie materiałów i energii	164	275	34	83
III. Usługi obce	2 303	2 959	995	1 141
IV. Podatki i opłaty	315	432	126	130
V. Wynagrodzenia	1 154	1 655	439	480
VI. Ubezpieczenia społeczne i inne świadczenia	317	363	97	107
VII. Pozostałe koszty rodzajowe	807	1 550	523	286
VIII. Wartość sprzedanych towarów i materiałów	0	0	0	0
Zysk (strata) na sprzedaży	-787	-6 962	-491	-1 811
Pozostałe przychody operacyjne	554	363	193	85
Pozostałe koszty operacyjne	491	565	131	76
Zysk (strata) na działalności operacyjnej	-724	-7 164	-429	-1 802
Przychody finansowe	4 741	4 607	1 125	2 632
Koszty finansowe	4 878	4 841	877	1 939
Zysk (strata) na działalności gospodarczej	-860	- 7 398	-180	- 1 109
Zysk (strata) przed opodatkowaniem	-860	- 7 398	-180	- 1 109
Podatek dochodowy	-382	- 831	54	-126
Zysk (strata) netto	-478	- 6 567	-234	-984
Zysk (strata) na jedną akcję w zł	-0,0028	- 0,0386	-0,00137	-0,0058

SKRÓCONE ŚRÓDROCZNE SPRAWOZDANIE Z CAŁKOWITYCH DOCHODÓW

Opis	01.01 - 30.09.2020	01.01 - 30.09.2019	01.07.- 30.09.2020	01.07.- 30.09.2019
Zysk (strata) netto	-478	-6 567	-234	-984
Zmiany w nadwyżce z przeszacowania				
Zyski (straty) z tytułu przeszacowania składników aktywów finansowych dostępnych do sprzedaży				
Efektywna część zysków i strat związanych z instrumentami zabezpieczającymi przepływy środków pieniężnych				
Zyski (straty) aktuarialne z programów określonych świadczeń emerytalnych				
Różnice kursowe z wyceny jednostek działających za granicą				

GRUPA KAPITAŁOWA ELEMENTAL HOLDING S.A.
Skrócone śródroczne skonsolidowane sprawozdanie finansowe za okres zakończony 30 września 2020 roku
(wszystkie kwoty podane są w tys. złotych o ile nie podano inaczej)

Podatek dochodowy związany z elementami pozostałych całkowitych dochodów				
Suma całkowitych dochodów	-478	-6 567	-234	-984

SKRÓCONE ŚRÓDROCZNE SPRAWOZDANIE Z SYTUACJI FINANSOWEJ

Opis	30.09.2020	31.12.2019	30.09.2019
Aktywa trwałe	342 534	301 551	318 427
Rzeczowe aktywa trwałe	3 490	4 540	4 745
Nieruchomości inwestycyjne	0	0	0
Aktywa niematerialne	383	98	100
Wartość firmy	0	0	0
Aktywa finansowe dostępne do sprzedaży	0	0	0
Inwestycje w jednostkach podporządkowanych	331 077	295 469	269 575
Pozostałe inwestycje	0	0	0
Pozostałe aktywa finansowe	6 404	418	16 072
Pozostałe należności	0	0	0
Aktywa z tytułu odroczonego podatku dochodowego	1 174	1 020	929
Pozostałe aktywa niefinansowe	6	6	6
Aktywa obrotowe	94 729	94 418	84 574
Zapasy	0	0	0
Należności handlowe	3 800	627	414
Należności z tytułu bieżącego podatku dochodowego	0	0	0
Pozostałe należności - krótkoterminowe	30 996	1 444	1 606
Pozostałe aktywa finansowe - krótkoterminowe	59 516	91 704	75 774
Pozostałe aktywa	112	126	52
Środki pieniężne i ich ekwiwalenty	304	517	7 628
Aktywa zakwalifikowane jako przeznaczone do sprzedaży	0	0	0
AKTYWA RAZEM	437 263	395 969	403 901

GRUPA KAPITAŁOWA ELEMENTAL HOLDING S.A.
Skrócone śródroczne skonsolidowane sprawozdanie finansowe za okres zakończony 30 września 2020 roku
(wszystkie kwoty podane są w tys. złotych o ile nie podano inaczej)

Opis	30.09.2020	31.12.2019	30.09.2019
Kapitał własny	290 548	291 026	296 316
Kapitał zakładowy	170 466	170 466	170 466
Kapitał z objęcia udziałów powyżej wartości nominalnej	152 655	152 655	152 655
Kapitał zapasowy	956	956	956
Zyski zatrzymane	-33 051	-21 193	- 21 193
Wynik finansowy bieżącego okresu	-478	-11 858	-6 568
Zobowiązania długoterminowe	54 538	64 490	81 280
Kredyty i pożyczki	0	3 044	17 110
Pozostałe zobowiązania finansowe	53 012	59 692	63 259
Inne zobowiązania długoterminowe	0	0	0
Rezerwa z tytułu odroczonego podatku dochodowego	1 516	1 744	906
Rozliczenia międzyokresowe	0	0	0
Rezerwy na świadczenia emerytalne i podobne	10	10	5
Pozostałe rezerwy	0	0	0
Zobowiązania krótkoterminowe	92 177	40 454	26 305
Kredyty i pożyczki	78 627	32 341	19 353
Pozostałe zobowiązania finansowe - krótkoterminowe	12 055	6 524	6 170
Zobowiązania handlowe	759	698	166
Zobowiązania z tytułu podatku dochodowego	0	0	0
Pozostałe zobowiązania	295	191	183
Rozliczenia międzyokresowe - krótkoterminowe	0	0	0
Rezerwa na świadczenie emerytalne i podobne - krótkoterminowe	52	54	85
Pozostałe rezerwy - krótkoterminowe	390	645	348
PASYWA RAZEM	437 263	395 969	403 901

GRUPA KAPITAŁOWA ELEMENTAL HOLDING S.A.
Skrócone śródroczne skonsolidowane sprawozdanie finansowe za okres zakończony 30 września 2020 roku
(wszystkie kwoty podane są w tys. złotych o ile nie podano inaczej)

SKRÓCONE ŚRÓDROCZNE SPRAWOZDANIE Z PRZEPŁYWÓW PIENIĘŻNYCH

	01.01 – 30.09.2020	01.01-31.12.2019	01.01 – 30.09.2019
DZIAŁALNOŚĆ OPERACYJNA			
Zysk (strata) przed opodatkowaniem	-860	-11 940	- 7 398
Korekty razem	-2 137	4 104	810
Amortyzacja	984	1 375	648
Zyski (straty) z tytułu różnic kursowych	-3 031	-42	-1 914
Odsetki i udziały w zyskach (dywidendy)	1 628	1 013	587
Zysk (strata) z działalności inwestycyjnej	-62	1 221	111
Zmiana stanu rezerw	-257	311	39
Zmiana stanu zapasów	0	0	0
Zmiana stanu należności	-2 734	-241	-167
Zmiana stanu zobowiązań, z wyjątkiem pożyczek i	164	728	154
Zmiana stanu pozostałych aktywów	14	28	107
Inne korekty z działalności operacyjnej	1 158	-289	1 245
Podatek dochodowy (zapłacony) / zwrócony	0	0	0
A. Przepływy pieniężne netto z działalności operacyjnej	-2 997	-7 836	- 6 588
DZIAŁALNOŚĆ INWESTYCYJNA			
Wpływy	63 943	45 042	40 071
Zbycie wartości niematerialnych oraz rzeczowych aktywów trwałych	65	134	134
Zbycie aktywów finansowych	0	3 779	3 779
Przejęte środki pieniężne (rozliczenie nabycia)	0	0	0
Spłata udzielonych pożyczek	62 274	39 734	35 274
Inne wpływy inwestycyjne	1 605	1 395	884
Wydatki	100 009	38 564	32 417
Nabycie wartości niematerialnych oraz rzeczowych aktywów trwałych	290	92	69
Wydatki na udzielone pożyczki	0	0	0
Wydatki na aktywa finansowe	65 608	328	323
Inne wydatki inwestycyjne	34 111	38 144	32 025
B. Przepływy pieniężne netto z działalności inwestycyjnej	-36 066	6 478	7 654
DZIAŁALNOŚĆ FINANSOWA			
Wpływy	91 739	89 585	83 540
Wpływ netto z wydania udziałów (emisji akcji) i innych instrumentów kapitałowych oraz dopłat do kapitału	0	0	0
Kredyty i pożyczki	91 603	27 373	20 974
Emisja dłużnych papierów wartościowych	0	61 842	62 221
Otrzymane dywidendy	0	25	0
Inne wpływy finansowe	136	345	345
Wydatki	52 889	89 758	79 026
Nabycie udziałów (akcji), certyfikatów		0	0
Dywidendy i inne wpłaty na rzecz właścicieli		0	0
Spłaty kredytów i pożyczek	48 342	20 359	13 359
Wykup dłużnych papierów wartościowych	1 078	63 799	62 221
Z tytułu innych zobowiązań finansowych		0	0
Płatności zobowiązań z tytułu umów leasingu finansowego	691	1 044	499
Odsetki	2 618	3 844	2 613
Inne wydatki finansowe	159	713	334
C. Przepływy pieniężne netto z działalności finansowej	38 850	-173	4 514
D. Przepływy pieniężne netto razem (A+B+C)	-213	-1 531	5 580
E. Bilansowa zmiana stanu środków pieniężnych	-213	-1 531	5 580

GRUPA KAPITAŁOWA ELEMENTAL HOLDING S.A.
Skrócone śródroczne skonsolidowane sprawozdanie finansowe za okres zakończony 30 września 2020 roku
(wszystkie kwoty podane są w tys. złotych o ile nie podano inaczej)

F. Środki pieniężne na początek okresu	517	2 048	2 048
G. Środki pieniężne na koniec okresu (F+D)	304	517	7 628

GRUPA KAPITAŁOWA ELEMENTAL HOLDING S.A.
 Skrócone śródroczne skonsolidowane sprawozdanie finansowe za okres zakończony 30 września 2020 roku
 (wszystkie kwoty podane są w tys. złotych o ile nie podano inaczej)

SKRÓCONE ŚRÓDROCZNE SPRAWOZDANIE ZE ZMIAN W KAPITALE WŁASNYM

Na dzień 30.09.2020r.

	Kapitał podstawowy	Kapitał zapasowy z objęcia udziałów powyżej ceny nominalnej	Kapitał rezerwy	Pozostałe kapitały zapasowe	Zysk zatrzymany	Różnice kursowe z przeliczenia	Wyplacone zaliczki na poczet zysku	Wynik finansowy bieżącego okresu	Akcje (udziały) własne	Razem
Kapitał własny na początek okresu	170 466	152 655	0	956	-21 193	0	0	-11 858	0	291 026
Zmiany zasad rachunkowości	0	0	0	0	0	0	0	0	0	0
Korekta lat poprzednich	0	0	0	0	0	0	0	0	0	0
Kapitał własny po korektach	170 466	152 655	0	956	-21 193	0	0	-11 858	0	291 026
Emisja akcji	0	0	0	0	0	0	0	0	0	0
Koszty emisji akcji	0	0	0	0	0	0	0	0	0	0
Rozliczenie nabycia / sprzedaży udziałów	0	0	0	0	0	0	0	0	0	0
Podział zysku netto	0	0	0	0	-11 858	0	0	11 858	0	0
Wycena opcji	0	0	0	0	0	0	0	0	0	0
Korekta rozliczenia FIZ	0	0	0	0	0	0	0	0	0	0
Wyplata zaliczki na poczet zysku	0	0	0	0	0	0	0	0	0	0
Wyplata dywidendy	0	0	0	0	0	0	0	0	0	0
Suma dochodów całkowitych	0	0	0	0	0	0	0	-478	0	-478
Kapitał własny na koniec okresu	170 466	152 655	0	956	-33 051	0	0	-478	0	290 548

GRUPA KAPITAŁOWA ELEMENTAL HOLDING S.A.
Skrócone śródroczne skonsolidowane sprawozdanie finansowe za okres zakończony 30 września 2020 roku
(wszystkie kwoty podane są w tys. złotych o ile nie podano inaczej)

Na dzień 31.12.2019r.

	Kapitał podstawowy	Kapitał zapasowy z objęcia udziałów powyżej ceny nominalnej	Kapitał rezerwowy	Pozostałe kapitały zapasowe	Zysk zatrzymany	Różnice kursowe z przeliczenia	Wyplacone zaliczki na poczet zysku	Wynik finansowy bieżącego okresu	Akcje (udziały) własne	Razem
Kapitał własny na początek okresu	170 466	152 655	0	956	-12 514	0	0	-8 679	0	302 884
Zmiany zasad rachunkowości	0	0	0	0	0	0	0	0	0	0
Korekta lat poprzednich	0	0	0	0	0	0	0	0	0	0
Kapitał własny po korektach	170 466	152 655	0	956	-12 514	0	0	-8 679	0	302 884
Emisja akcji	0	0	0	0	0	0	0	0	0	0
Koszty emisji akcji	0	0	0	0	0	0	0	0	0	0
Rozliczenie nabycia / sprzedaży udziałów	0	0	0	0	0	0	0	0	0	0
Podział zysku netto	0	0	0	0	-8 679	0	0	8 679	0	0
Wycena opcji	0	0	0	0	0	0	0	0	0	0
Korekta rozliczenia FIZ	0	0	0	0	0	0	0	0	0	0
Wyplata zaliczki na poczet zysku	0	0	0	0	0	0	0	0	0	0
Wyplata dywidendy	0	0	0	0	0	0	0	0	0	0
Suma dochodów całkowitych	0	0	0	0	0	0	0	-11 858	0	-11 858
Kapitał własny na koniec okresu	170 466	152 655	0	956	-21 193	0	0	-11 858	0	291 026

GRUPA KAPITAŁOWA ELEMENTAL HOLDING S.A.
Skrócone śródroczne skonsolidowane sprawozdanie finansowe za okres zakończony 30 września 2020 roku
(wszystkie kwoty podane są w tys. złotych o ile nie podano inaczej)

Na dzień 30.09.2019r.

	Kapitał podstawowy	Kapitał zapasowy z objęcia udziałów powyżej ceny nominalnej	Pozostałe kapitały zapasowe	Zysk zatrzymany	Różnice kursowe z przeliczenia	Wypłacone zaliczki na poczet zysku	Wynik finansowy bieżącego okresu	Razem
Kapitał własny na początek okresu	170 466	152 655	956	-12 514	0	0	-8 679	302 884
Zmiany zasad rachunkowości	0	0	0	0	0	0	0	0
Korekta lat poprzednich	0	0	0	0	0	0	0	0
Kapitał własny po korektach	170 466	152 655	956	-12 514	0	0	-8 679	302 884
Emisja akcji	0	0	0	0	0	0	0	0
Koszty emisji akcji	0	0	0	0	0	0	0	0
Rozliczenie nabycia / sprzedaży udziałów	0	0	0	0	0	0	0	0
Podział zysku netto	0	0	0	-8 679	0	0	8 679	0
Wycena opcji	0	0	0	0	0	0	0	0
Korekta rozliczenia FIZ	0	0	0	0	0	0	0	0
Wypłata zaliczki na poczet zysku	0	0	0	0	0	0	0	0
Wypłata dywidendy	0	0	0	0	0	0	0	0
Suma dochodów całkowitych	0	0	0	0	0	0	- 6 568	- 6 568
Kapitał własny na koniec okresu	170 466	152 655	956	-21 193	0	0	- 6 568	296 316

GRUPA KAPITAŁOWA ELEMENTAL HOLDING S.A.
Skrócone śródroczne skonsolidowane sprawozdanie finansowe za okres zakończony 30 września 2020 roku
(wszystkie kwoty podane są w tys. złotych o ile nie podano inaczej)

Paweł Jarski - Prezes Zarządu

Michał Zygmunt - Wiceprezes Zarządu

Anna Kostro - Członek Zarządu

Krzysztof Spyra - Członek Zarządu

Sprawozdanie sporządził:

Radosław Wodzyński

Grodzisk Mazowiecki 27 Listopad 2020r.