

Raport Zrównoważonego Rozwoju Grupy Archicom za 2021 r.



Szanowni Klienci, Partnerzy, Pracownicy,

Oddajemy w Wasze ręce pierwszy raport podsumowujący działalność Archicom w trzech obszarach – środowisko, społeczeństwo, ład korporacyjny (eng. enviromental, social and corporate governance). Publikacja ta pokazuje, jakie działania podejmowaliśmy w każdym z nich przez lata działalności firmy. Od początku istnienia marki Archicom jej twórcy i kadra zarządzająca kierowali się dewizą, że najważniejsze jest humanocentryczne spojrzenie na biznes, otaczający nas świat i środowisko. Przekonanie to znajdowało odzwierciedlenie w podejmowanych działaniach oraz realizowanych projektach.

Mając świadomość, że nasze produkty zostają z klientami, sąsiedztwem i planetą na przynajmniej kilkadziesiąt lat, chcemy to robić w określony sposób i dlatego bierzemy odpowiedzialność za podejmowane przez nas działania. Wiarygodność i rzetelność dewelopera budowana jest na podstawie jego działań – jak realizacje wpisują się w tkankę miasta, jak inwestycje wyglądają po kilku latach od zamieszkania, jak w przestrzeniach czują się mieszkańcy. Mottem działań powinno być: dzisiaj projektujesz na przyszłość. W końcu w przestrzeniach zaprojektowanych teraz, mieszkańcy pojawią się za 2-3 lata, a dzisiejsze premium jest jutrzejszym standardem.



Najważniejszymi trendami, w tym roku i kolejnych, powinny być humanocentryzm oraz poszanowanie środowiska naturalnego. Nieważne jakie turbulencje czekają świat w najbliższych latach – zdrowotne, ekonomiczne czy geopolityczne – jeśli w centrum naszych działań będą człowiek i poszanowanie dla otoczenia, możemy być przekonani, że nasz produkt będzie skrojony na miarę czasów, a nawet je wyprzedzi. Poczucie bezpieczeństwa oraz dbałość o zdrowie są ponadczasowymi wartościami. Publikując niniejszy raport, chcemy podzielić się z Państwem wizją i misją Archicom, która od lat wpisana jest w DNA marki.

Waldemar Olbryk,
Prezes Zarządu Archicom S.A.

Spis treści

01

WPROWADZENIE	04
Kim jesteśmy	05
Interesariusze	06
Jakimi wartościami się kierujemy	08
Z czego jesteśmy dumni	11
Etyka i standardy postępowania	20

02

DLA SPOŁECZNOŚCI	26
Osiedla kompletne, osiedla społeczne	28
Rewitalizacje	33
Nasz wkład w rozwój miasta	34
Działalność charytatywna	38

03

DLA KLIENTÓW	39
MANTRA, czyli nasz standard obsługi	40
Koncepty promocyjne	41
Upraszczenie języka	43
Klub Klienta Zadomowieni	44

04

DLA PRACOWNIKÓW	46
Zatrudnienie	48
Dialog z pracownikami	51
Proces rekrutacji	51
Onboarding	52
Rozwój kompetencji	52
Szkolenia w 2021 r.	53
Benefity pracownicze	55

05

DLA KLIMATU	56
Jak dbamy o środowisko	58
Przykłady dbania o środowisko	63

06

BEZPIECZEŃSTWO NA BUDOWACH	67
Działamy odpowiedzialnie	68
Dzielimy się wiedzą	69



01

Wprowadzenie



Spis treści

01

Wprowadzenie

Kim jesteśmy

Od 35 lat spełniamy marzenie o idealnym miejscu do życia, a biznesowi zapewniamy przyjazne przestrzenie do pracy. Mamy korzenie w studiu projektowym, w którym od początku żywa była idea dbałości o ludzki wymiar architektury, jej współlistnienie z naturą i kontekstem miejsca.

02

03

Ponad 20 000 klientów doceniło nasze projekty, a 96% z nich chwali swoje miejsce zamieszkania za jakość życia. Rozumiemy swoją rolę jako urbanisty, inżyniera i wizjonera. Myślimy szeroko, biorąc pełną odpowiedzialność za tworzenie fragmentów miast.

04

We Wrocławiu zrealizowaliśmy blisko 200 inwestycji takich jak Art Hotel czy biurowce City Forum i Silver Forum. Budujemy osiedla kompletne, jak na przykład Ogrody Hallera i Olimpia Port. Zrewitalizowaliśmy Browary Wrocławskie oraz Lofty Platinum. To przyjazne miejsca, gdzie można zdrowo żyć, mieszkać, odpoczywać i korzystać z rozrywek.

05

06

Cel jest niezmienny – dostarczać mieszkańcom nowy standard zamieszkania oraz przestrzenie wygodne, funkcjonalne, łatwe do adaptowania w zależności od potrzeby danej chwili.



Patrzymy na miasto jak na żywą tkankę, która powinna dopasowywać się do współczesnych odbiorców. Projektowanie i realizacja od najmniejszego detalu po całe dzielnice uczy nas, że do najlepszych rozwiązań dochodzi się przez dialog i partycypację. Dlatego wymieniamy się ideami i pracujemy nad rozwiązaniami z instytucjami rządowymi, magistratami, wspólnotami i radami osiedli, urbanistami, architektami, socjologami oraz deweloperami w kraju i za granicą. Towarzyszymy naszym klientom przez cały czas – od pierwszego kontaktu z biurem sprzedaży, aż po wiele lat po zamieszkaniu – realizując wspólne projekty (charytatywne czy artystyczne).

W Archicom wszystko zaczyna się od zrównoważonego projektowania, w którym uwzględniamy trzy najważniejsze aspekty: ekonomię, ergonomię i ekologię użytkownika.



Interesariusze

GRI [102-40]

Spis treści

01

Wprowadzenie

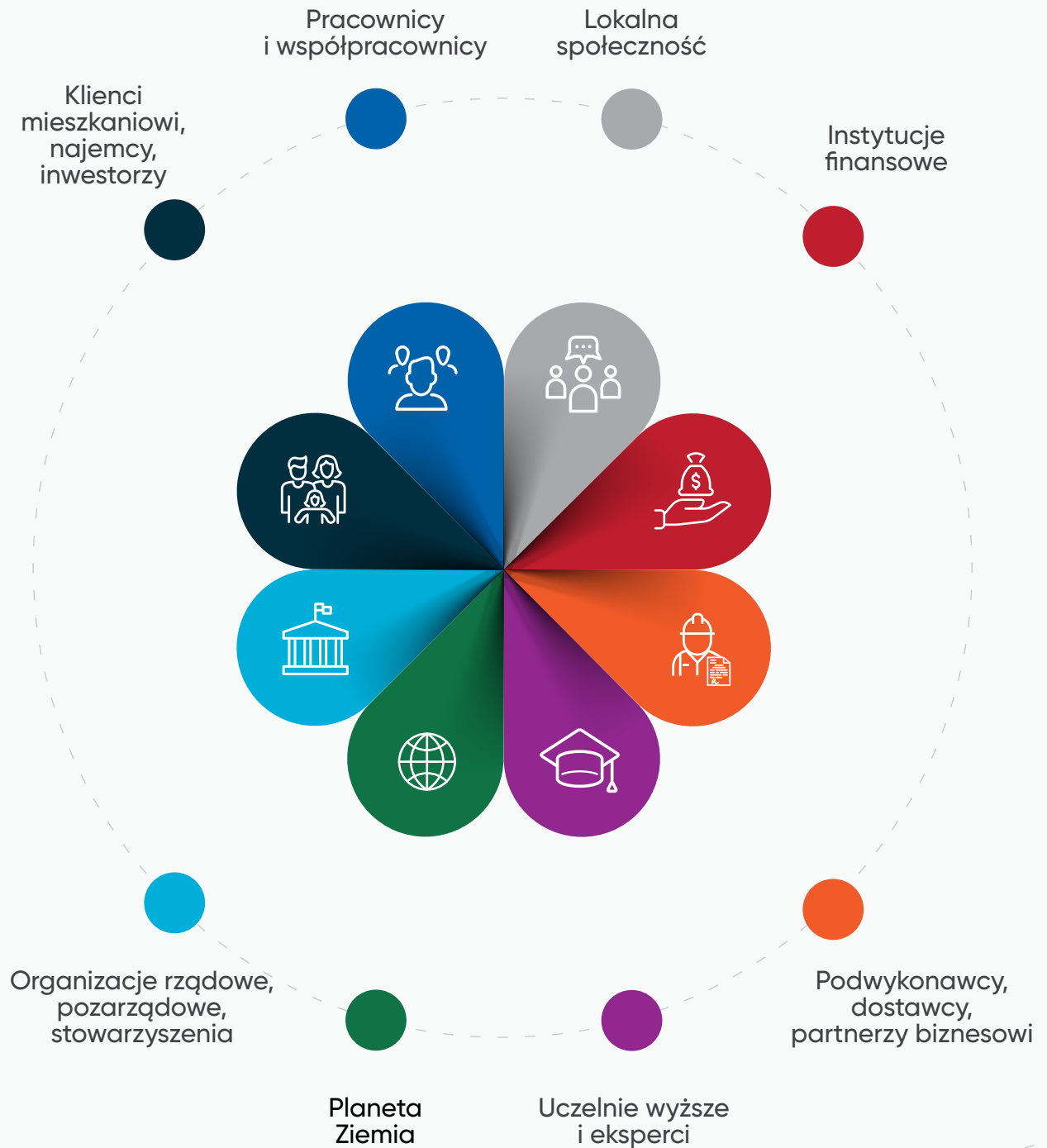
02

03

04

05

06





Spis treści

01

Wprowadzenie



Nasza misja

**Tworzymy przestrzeń piękną,
funkcjonalną i przyjazną człowiekowi.**

02

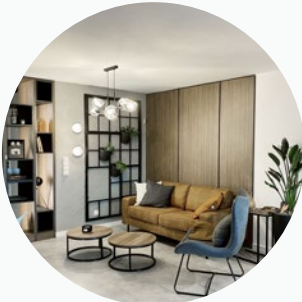


Kreujemy
dobre miejsca
do życia.

03



04



Wyznaczamy
nowy standard
zamieszkiwania.

05



Jesteśmy
otwarcí na dialog.

06

W centrum stawiamy
potrzeby człowieka.

Jakimi wartościami się kierujemy

Spis treści

01

Wprowadzenie

02

03

04

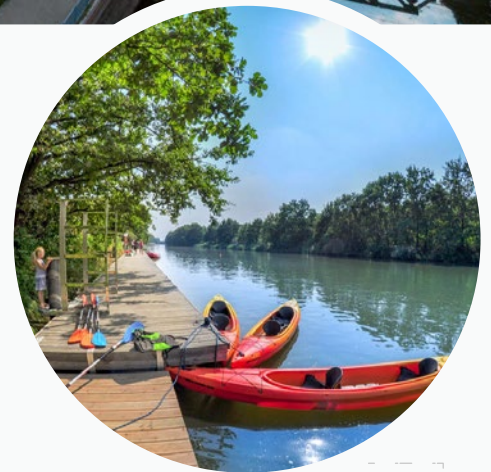
05

06



Dobre osiedla do życia:

- Z miejscami rekreacji: fitness, chillout room;
- Z terenami zielonymi: parki, aleje, skwery;
- Z punktami handlowo-usługowymi;
- Z dbałością o stworzenie przestrzeni do budowania relacji;
- Wpisujące się w ideę 15-minutowego miasta.



Zadowoleni mieszkańcy:



20 000

wrocławian mieszka
na naszych osiedlach;



96%

naszych mieszkańców lubi
swoje osiedle za jakość życia.



Spis treści

01

Wprowadzenie

02

03

04

05

06

Otwartość na dialog:

- Mural przedstawiający Krzysztofa Komedę (z inicjatywy mieszkańców inwestycji Cztery Pory Roku);
- Ogródek społeczny w inwestycji Spirala Czasu (Nowe Żerniki);
- Wsparcie projektów Wrocławskiego Budżetu Obywatelskiego (Czarna Woda, Park Mieszkański);
- Dozielenienie Mariny w inwestycji Olimpia Port, na prośbę mieszkańców.



Modelowe układy mieszkań:

- Ustawne, dobrze doświetlone wnętrza;
- Optymalnie wykorzystany każdy m²;
- Funkcjonalne układy do elastycznej aranżacji.



Dbłość o zieleni:

- Olimpia Port – ponad 6 ha zieleni na 20 ha terenu;
- Rewitalizacja pasa zieleni parkowej przy Plantach Raclawickich na Krzykach;
- Starannie zaprojektowana zieleni całoroczna dla każdej inwestycji (zielone ściany i dachy, skwery, trejaże);
- Design biofiliczny w inwestycji Planty Raclawickie.



Spis treści

01

Wprowadzenie

02

03

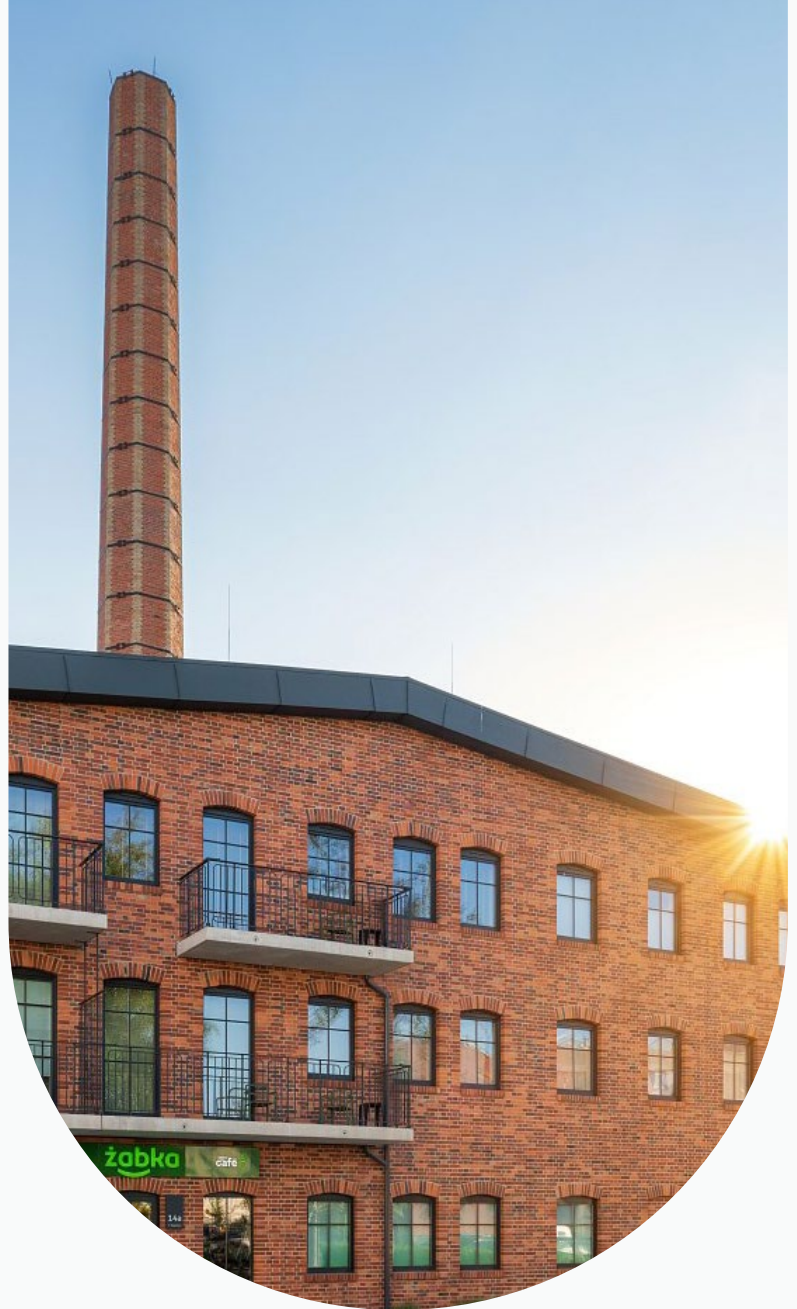
04

05

06

Szacunek do historii:

- Rewitalizacja zabytkowych elementów w Browarach Wrocławskich (wiatrownice, dźwigary, wieża z zegarem, pochylnie dla koni);
- Zachowane historyczne kominy dawnej cegielni w inwestycji Olimpia Port oraz w inwestycji Browary Wrocławskie (na terenie dawnego Browaru Piastowskiego);
- Rewitalizacja XIX-wiecznej stajni w inwestycji River Point, na Kępie Mieszkańskiej.



Odpowiedzialne kształtowanie miasta:

- Realizacja inwestycji w duchu idei mixed-use (Browary Wrocławskie);
- Proekologiczne rozwiązania na osiedlach (fotowoltaika i urządzenia sportowe wytwarzające prąd na terenie inwestycji Spirala Czasu, retencja wody i ogrody deszczowe, oświetlenie na czujniki ruchu).



Z czego jesteśmy dumni

Spis treści

01

Wprowadzenie

Mamy **35 lat** doświadczenia.



Zaufało nam **20 000** mieszkańców.

GRI [102-7]
GRI [102-12]
GRI [102-13]

02

03

Członkostwo w organizacjach społecznych, gospodarczych i branżowych:

- Polski Związek Firm Deweloperskich,
- Proptech Foundation,
- Stowarzyszenie Budowniczych Domów i Mieszkań,
- Stowarzyszenie Emitentów Giełdowych,
- Polski Związek Pracodawców Budownictwa.



Znaleźliśmy nabywców dla ponad **8 000** mieszkań.

04

05

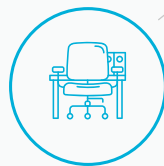


Wybudowaliśmy **200** budynków mieszkaniowych.

06



Jesteśmy notowani na **GPW** – od 2016 r.



Zbudowaliśmy **7** nowoczesnych biurów.



Strategia działania Archicom

GRI [102-7]

GRI [102-12]

GRI [102-13]

Spis treści

01

Wprowadzenie

02

03

04

05

06



Strategia Grupy Archicom od 2022 r. zakłada:



Dalszy systematyczny wzrost skali działalności Grupy Kapitałowej Archicom na rynku nieruchomości w obszarze rynku mieszkaniowego;



Maksymalizację stopy zwrotu z kapitału własnego dla Akcjonariuszy przy zachowaniu mocnego bilansu i płynności;



Utrzymanie atrakcyjnej polityki dywidendowej Spółki, przy zachowaniu środków na finansowanie rozwoju biznesu;



Działania w obszarach ESG.



Kierunkowe działania w obszarach ESG wpisane do strategii Grupy Archicom

Spis treści

01

Wprowadzenie

02

03

04

05

06

Działania środowiskowe:

1. Ochrona zieleni i dbałość o bioróżnorodność.
2. Proekologiczne rozwiązania w projektowaniu.
3. Weryfikacja możliwości zastosowania i dalszego promowania zielonych technologii.
4. Infrastruktura wspierająca zdrowy styl życia i aktywność.
5. Efektywniejsze zużycie materiałów i mniejsza produkcja odpadów, poszanowanie zabytków i rewitalizacje.
6. Digitalizacja procesów.
7. Kształtowanie dobrych postaw wśród mieszkańców – edukacja, życie na osiedlu, dobre praktyki, warsztaty.



Działania społeczne:

1. Odpowiedzialne tworzenie miast – miasto 15-minutowe, strategia nabywania gruntów, tworzenia kompletnych osiedli.
2. Dobre relacje ze wspólnotami i społecznością lokalną – kontynuacja wsparcia lokalnych społeczności.
3. Kształtowanie i projektowanie umożliwiający tworzenie relacji i postaw – urbanistyka, funkcje społeczne na osiedlach, mediacje społeczne, dialog.
4. Dbałość o inkluzywność osiedli.
5. Zdrowie i bezpieczeństwo mieszkańców, pracowników oraz podwykonawców.
6. Wsparcie charytatywne organizacji i projektów lokalnych – długofalowe, systemowe.
7. Work-life balance wśród pracowników.



Ład korporacyjny:

1. Etyczne prowadzenie biznesu.
2. Przeciwdziałanie korupcji.
3. Wyznaczanie wysokich standardów w biznesie wśród podwykonawców.
4. Wysoki wskaźnik przestrzegania zasad Dobrych Praktyk Spółek Giełdowych 2021.
5. Komunikowanie o realizacji działań ESG, dialog z interesariuszami.





O firmie



GRI [102-1]

Spis treści

01

Wprowadzenie

02

Podstawą działalności Grupy Archicom jest budowa i sprzedaż nieruchomości mieszkaniowych oraz lokali usługowych. Grupa działała również na rynku komercyjnym.

03

Głównym przedmiotem działalności Grupy Archicom jest projektowanie, realizacja i sprzedaż lokali mieszkaniowych i usługowych. Model biznesowy Grupy polega na samodzielnym pozyskiwaniu gruntów, opracowaniu koncepcji projektów, realizacji inwestycji w ramach własnych struktur generalnego wykonawstwa lub przez zewnętrznych generalnych wykonawców.

jeden z nich – budynek City 2 wchodzący w skład kompleksu City Forum – znajduje się nadal w portfelu Grupy i aktualnie finalizowana jest jego komercjalizacja. Zgodnie z postanowieniami umowy o współpracy strategicznej z dnia 20 stycznia 2022 r. Spółka zamierza skoncentrować się na działalności na rynku mieszkaniowym.

04

Drugim segmentem działalności Grupy Archicom jest rynek komercyjny. Do tej pory Spółka zrealizowała siedem biurowców,

05

06



Przychody ogółem

608 598

Koszty

461 327

• w tym wynagrodzenia i świadczenia pracownicze

36 937

• w tym inwestycje społeczne (darowizny i inwestycje na rzecz społeczeństwa)

211

Płatności na rzecz inwestorów (odsetki od obligacji)

6 770

Płatności na rzecz państwa (CIT)

29 145

Wartość ekonomiczna zatrzymana

111 356



Spis treści

01

Wprowadzenie

02

03

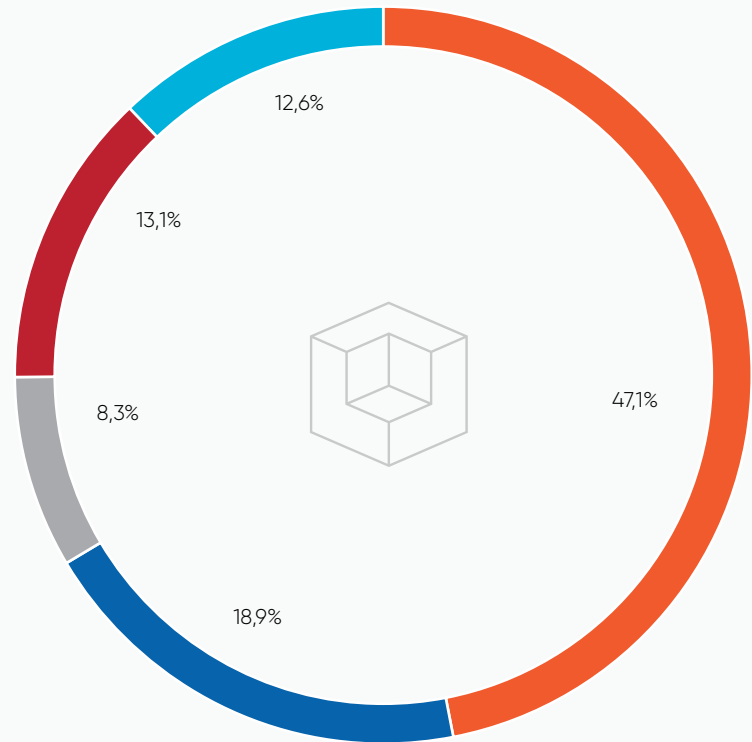
04

05

06

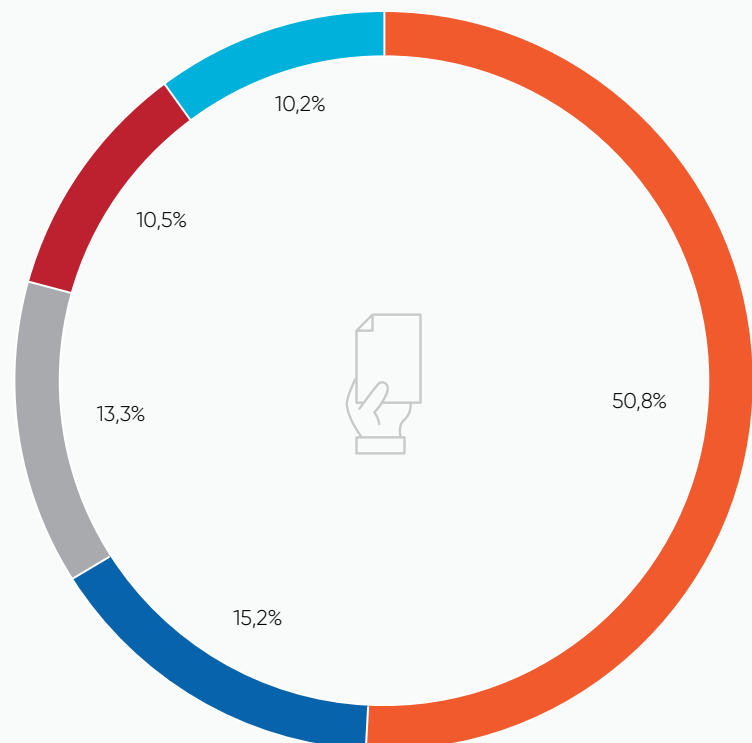
**Udział w kapitale
zakładowym (%)**

- DKR Echo Investment Sp. z o.o.*
- DKR Echo Invest S.A.*
- DKRA Sp. z o.o.
- Aviva OFE Aviva Santander
- pozostali akcjonariusze**



**Udział w ogólnej liczbie
głosów na WZ (%)**

- DKR Echo Investment Sp. z o.o.*
- DKR Echo Invest S.A.*
- DKRA Sp. z o.o.
- Aviva OFE Aviva Santander
- pozostali akcjonariusze**



* pośrednio i bezpośrednio Echo Investment S.A.

** założyciele Spółki



Myślenie o zrównoważonym działaniu jest obecne w strategii Grupy Archicom na każdym etapie procesu deweloperskiego.

Spis treści

01

Wprowadzenie

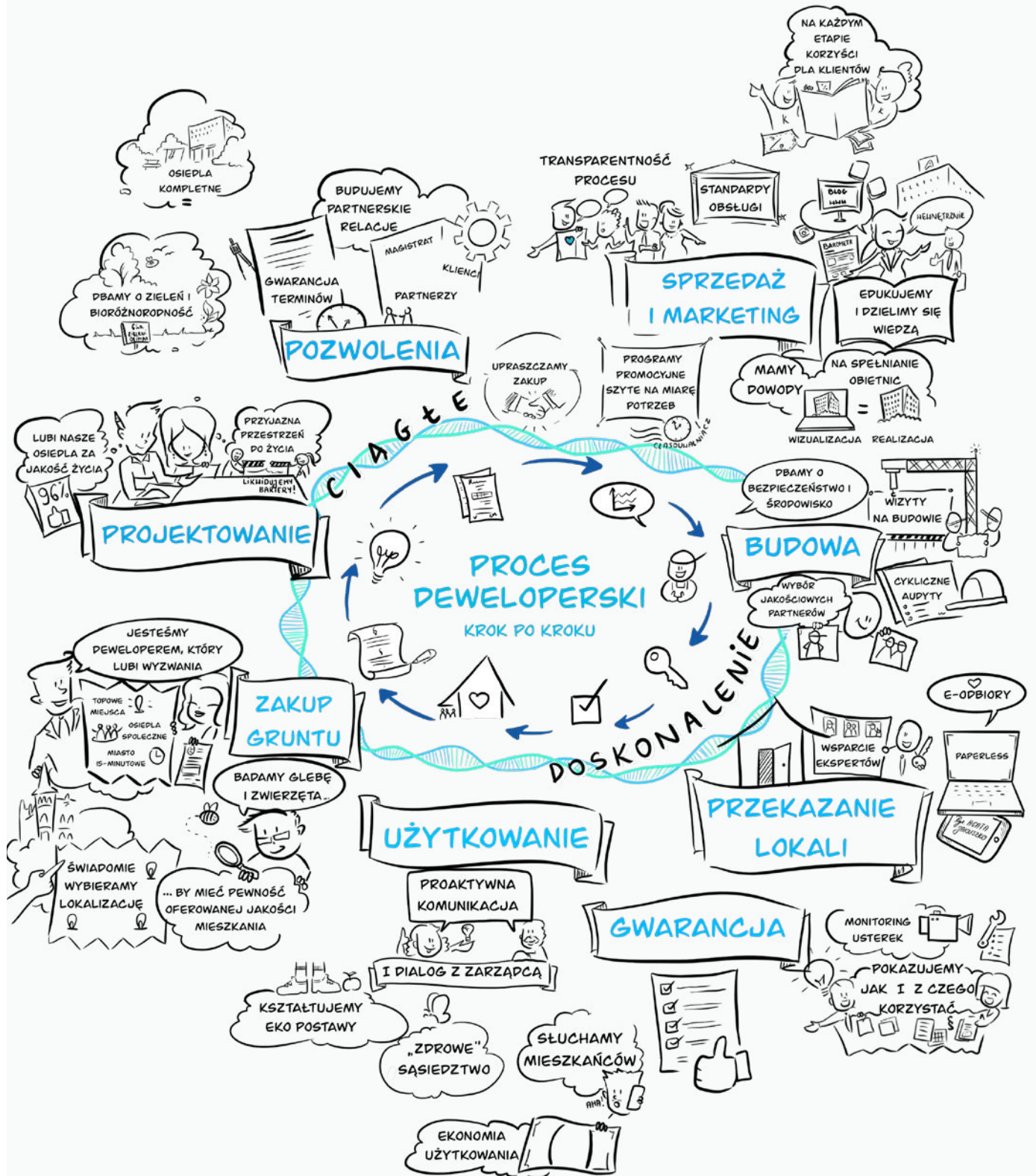
02

03

04

05

06





Tworzymy kompleksowe miejsca do życia

GRI [102-2]

GRI [102-16]

Spis treści

01

Wprowadzenie

Archicom od wielu lat specjalizuje się w wieloetapowych założeniach urbanistycznych. Dlatego:



Wybieramy grunty z potencjałem dla miasta i jego mieszkańców.



Uzupełniamy istniejącą infrastrukturę techniczną, społeczną i transportową.



Kompleksowo patrzymy na projekt:

- przemyślana urbanistyka,
- ponadczasowa architektura,
- dbałość o zieleń,
- tereny rekreacyjne i sportowe.



Tworzymy zaplecze handlowo-usługowe, po analizie potrzeb społeczności.



Budujemy i integrujemy społeczności.

02

03

04

05

06





Spis treści

01

Wprowadzenie

02

Osiedla kompletne Archicom

GRI [102-7]

Grupa Archicom prowadzi działalność we Wrocławiu. W ofercie na koniec 2021 r. posiadała 682 lokale w 8 inwestycjach zlokalizowanych w różnych częściach miasta.

03

04

05

06





Olimpia Port

Spis treści

01

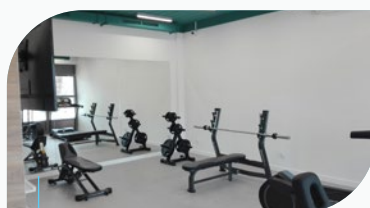
Wprowadzenie

Olimpia Port – flagowe osiedle społeczne, docelowo na blisko 10 000 mieszkańców, jedna z największych, kompleksowo zagospodarowanych inwestycji w Polsce.

Data realizacji: od 2012 roku do dzisiaj.



Ok. 6313 obecnych mieszkańców.



Klub mieszkańca oraz 2 pomieszczenia fitness.



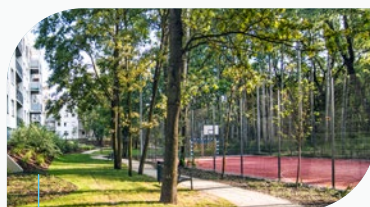
Pomosty pływające i bulwar nadrzeczny.

02

03



Ponad 20 lokali usługowych.



2 boiska, drabinki plenerowe i rowerowy pumptrack.



Marina z fontanną oraz przestrzeń do leżakownia.

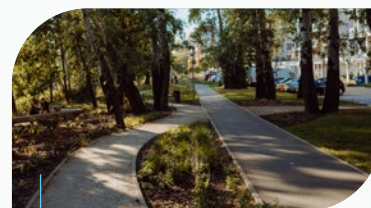
04



Zrewitalizowany zabytkowy Tender i komin budynku Cegielni.



12 placów zabaw.



Ponad 1 km ścieżek rowerowych.

05

06



6 ha zieleni – Park Kolumba, rozległy zielony skwer Barceloński (4300 m²), zachowane i odnowione liczne starodrzewie, zielony plac multifunkcyjny.



Upamiętnienie poprzemysłowego charakteru miejsca poprzez rewitalizację i wykorzystanie w przestrzeni osiedla historycznych szyn transportowych.



Etyka i standardy

GRI [102-16]

GRI [103-1]

GRI [103-2]

GRI [103-3]

Spis treści

01

Wprowadzenie

W każdym biznesie bardzo ważne są etyka, wysokie standardy i odpowiedzialność. Powinny one określać zarówno kierunki działania wewnątrz, jak i na zewnątrz organizacji.

Regulacje wdrożone i przyjęte przez Archicom:



Kodeks Postępowania

Kodeks Postępowania zakazuje wszelkich form dyskryminacji i mobbingu. Przyjęty został w Grupie Archicom we wrześniu 2021 r.

W oparciu o jego zasady przeprowadzane są w firmie obowiązkowe szkolenia z zakresu etyki dla każdego pracownika. Po szkoleniu pracownicy zobligowani są przystąpić do egzaminu.

Pracownicy i osoby świadczące pracę na rzecz Archicom, którzy zostali poinformowani i przeszkoleni w zakresie przeciwdziałania korupcji, procedur i polityk

	Poinformowani o politykach i procedurach	Przeszli szkolenia
Całkowita liczba członków zarządu Spółki - 4		
Liczba członków organów zarządzających	4	3
Odsetek członków organów zarządzających	100%	75%
Całkowita liczba pracowników - 178		
Liczba pracowników (bez członków organu zarządzania)	178	164
Odsetek pracowników	100%	92%
Pracownicy w podziale na rodzaj zatrudnienia		
• czas nieokreślony	163	149
• czas określony	15	15
• pełny etat	169	156
• niepełny etat	9	8
Całkowita liczba osób świadczących na rzecz Archicom pracę na podstawie innych umów niż umowa o pracę - 22		
Osoby świadczące pracę na rzecz Archicom na podstawie innych umów niż umowa o pracę	22	16
Odsetek osób świadczących pracę na rzecz Archicom na podstawie innych umów	100%	73%

Stan na 31.10.2021 r.

02

03

04

05

06



Spis treści

01

Wprowadzenie

02

03



Procedura zgłaszania i rozpatrywania zgłoszeń o nieprawidłowościach

Archicom przyjął i wdrożył m.in. następujące regulacje:

- Kodeks Postępowania,
- Procedurę zgłaszania i rozpatrywania zgłoszeń o nieprawidłowościach.

04

Kodeks Postępowania zakazuje wszelkich form dyskryminacji i mobbingu. W organizacji działa system zgłaszania naruszeń, który obsługuje zewnętrzny i niezależny podmiot – Linia Etyki. Każdy z pracowników i współpracowników może anonimowo – za pośrednictwem maila, dedykowanego numeru telefonu lub platformy on-line – zgłosić naruszenie lub podejrzenia naruszenia obowiązującego prawa lub regulacji wewnętrznych.

05

Archicom chroni tożsamość osoby zgłaszającej (w przypadku zgłoszenia podpisanego) oraz zabrania podejmowania wobec tej osoby jakichkolwiek działań odwetowych. W odpowiedzi na zgłoszenie wszczyna się postępowanie wyjaśniające. Osoba zgłaszająca jest informowana o efektach takiego postępowania.

06

Po zakończeniu postępowania wyjaśniającego w organizacji są wdrażane odpowiednie działania naprawcze np. opracowanie nowych lub aktualizacja istniejących procedur, przeprowadzenie szkoleń itp.

W 2021 r. nie zgłoszono żadnych przypadków nieprawidłowości w Grupie Archicom. Procedura została wprowadzona w Archicom 7 października 2021 r.



GRI [102-16]

GRI [102-17]



Spis treści

01

Wprowadzenie

02

03

04

05

06



Komitet ds. Etyki

Komitet ds. Etyki został powołany w Grupie Archicom w październiku 2021 r.

Do zadań Komitetu należy m.in.

- czuwanie nad prawidłową realizacją procedur,
- kontrola nad stosowaniem się do przyjętych kodeksów, regulaminów i innych regulacji wewnętrznych, w szczególności Kodeksu Antykorupcyjnego oraz procedury zawierania i realizacji umów darowizn, sponsoringu i podobnych.

W skład Komitetu wchodzi:



- członek Zarządu Spółki wyznaczony uchwałą Zarządu Spółki lub decyzją Prezesa Zarządu;



- dyrektor działu prawnego lub inny członek działu prawnego (radca prawny lub adwokat) wyznaczony przez dyrektora biura prawnego;



- pracownik działu marketingu lub komunikacji wyznaczony uchwałą Zarządu.





Spis treści

01

Wprowadzenie

02

03

04

05

06



Przeciwdziałanie korupcji

Jako inwestor Grupa Archicom współpracuje z administracją samorządową i rządową. Organy te wydają różnego rodzaju postanowienia, decyzje i pozwolenia.



Kodeks Antykorupcyjny

Przyjęty został we wrześniu 2021 r. i określa, kto jest uznawany za osobę publiczną lub jej osobę najbliższą, na jakich zasadach pracownicy Archicom mogą kontaktować się z osobami publicznymi, a także jakie środki ostrożności są wymagane przy podejmowaniu takich działań z osobami publicznymi, jak darowizny i sponsoring, zatrudnianie, zaproszenia, spotkania, prezenty czy inne upominki okolicznościowe.

Dzięki kompleksowemu podejściu do zarządzania ryzykiem, w 2021 r. nie było przypadku korupcji w Archicom S.A.



Przeciwdziałanie korupcji w procesie przetargowym

Aby zapobiegać ryzyku korupcji w procesie przetargowym (wybór podwykonawcy lub zakupy materiałowe) udział bierze zawsze kilka osób. Ponadto procedura przetargowa jest wieloetapowa i oferty są weryfikowane pod względem poprawności i zawartości (porównywalność). Kontrakty o znaczącej wartości niżej podpisywane przez dwóch członków zarządu.

Menadżerowie ds. Przetargów i Kontraktacji na bieżąco współpracują z pracownikami na budowach przy wyborze partnerów-podwykonawców oraz dostawców materiałów. Bieżąca analiza trendów cenowych daje możliwość wyeliminowania ofert, które znacząco odbiegają od średniej rynkowej.



Polityka BHP i OŚ

Życie i zdrowie ludzkie jest najwyższą wartością. Poprzez nasze działania związane z BHP i OŚ od wielu lat staramy się dbać o naszych pracowników i kontrahentów. W 2021 r. oficjalnie wdrożyliśmy w firmie politykę BHP i OŚ.



Relacje z partnerami biznesowymi

GRI [102-9]

GRI [102-10]

Spis treści

01

Wprowadzenie

02

03

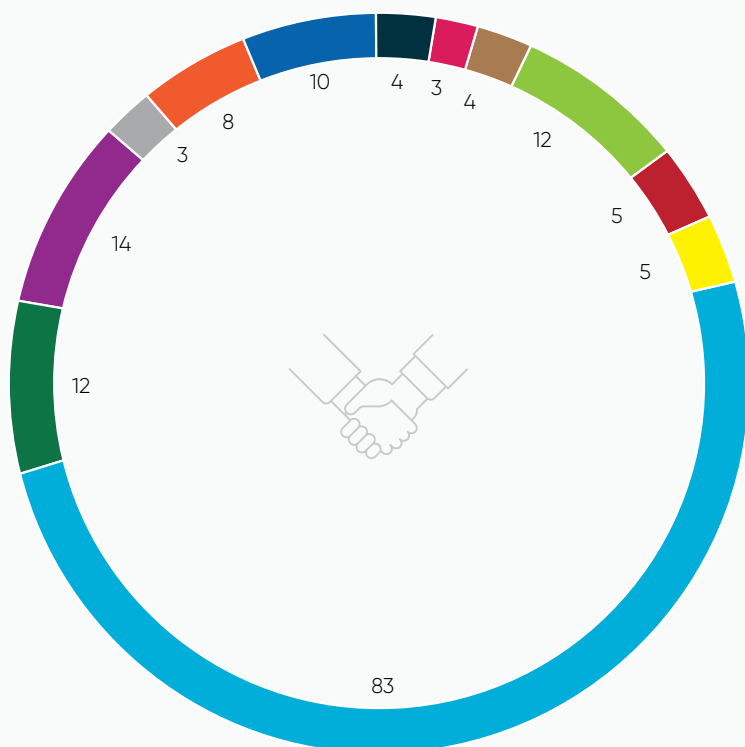
04

05

06



Utrzymywanie transparentnych relacji biznesowych jest dla nas priorytetem. Dzięki dialogowi z różnymi interesariuszami posiadamy bieżącą wiedzę o sytuacji rynkowej.



Z kim współpracujemy?

- Generalni wykonawcy,
- Firmy specjalistyczne od posadowień,
- Firmy od robót ziemnych/rozbiórkowych,
- Firmy zajmujące się budową stanu surowego,
- Firmy wykonujące elewacje,
- Firmy wykonujące dachy,
- Roboty wykończeniowe,
- Firmy zajmujące się instalacjami sanitarnymi,
- Firmy zajmujące się instalacjami elektrycznymi, teletechnicznymi, BMS,
- Firmy od instalacji wind,
- Firmy drogowe,
- Firmy od terenów zielonych.



Spis treści

01 Wprowadzenie

02

03

04

05

06



623

łączna liczba umów w 2021 r.
w tym 193 zlecenia.



81

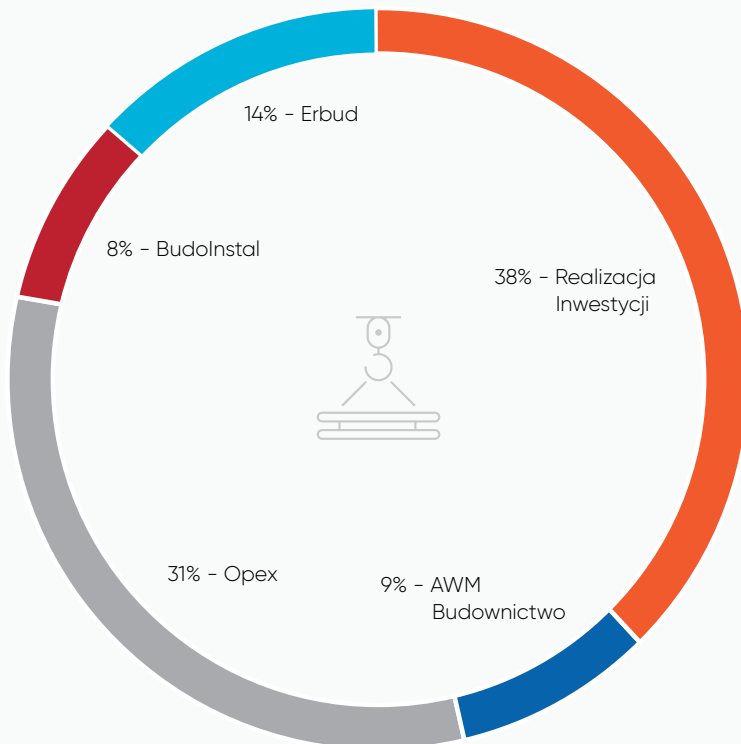
łączna liczba aneksów
w 2021 r.

704*

Łączna liczba umów, aneksów oraz zleceń.

Okolo 382 mln złotych

Wartość umów wraz z aneksami oraz zleceniami w 2021 r.



Procentowy udział w obrotach rok 2021

- Realizacja Inwestycji (spółka Grupy Archicom) 38%
- Opex 31%
- Erbud 14%
- AWM Budownictwo 9%
- Budinstal 8%

* powyższe dane nie dotyczą działu personalnego



02

Dla społeczności



Dla społeczności

GRI [103-1]

GRI [103-2]

GRI [103-3]

Spis treści

01

02

Dla społeczności

03

04

05

06



W Archicom redefiniujemy rolę dewelopera. Nie jest to wyłącznie tworzenie budynków, ale kreowanie miejsc do życia, nowych fragmentów miast. Zdefiniowaliśmy na nowo znaczenie „dobrego uczestnika rynku”, myślimy jaki styl życia mają i będą mieć nasi klienci, oferujemy im nowy standard zamieszkiwania.

Tworzymy miejsca, które przeciwdziałają społecznej i przestrzennej izolacji, stawiamy na różnorodność doświadczeń, potrzeb i sposobów ich realizacji.

Jak?



Badamy potrzeby, satysfakcję i analizujemy trendy.

Stawiamy człowieka i jego potrzeby na pierwszym miejscu.



Dbamy o relacje mieszkańców.

Integrujemy mieszkańców naszych osiedli z otoczeniem.



Osiedla kompletne, osiedla społeczne

Spis treści

01

Tempo życia mieszkańców współczesnych miast jest nieporównywalnie szybsze niż jeszcze 10 lat temu. Mieszkanie ciągle gdzieś się spieszą, przez co muszą, choć nie chcą, z wielu rzeczy zrezygnować. Stąd też główną ideą planistów, urbanistów, architektów, deweloperów powinna być kompleksowość. Tworzenie 15-minutowych miast, w ramach pełnowartościowej tkanki miejskiej, która umożliwia realizację codziennych spraw w obrębie osiedla, to odpowiedź na potrzeby współczesnych mieszkańców miast – tak w Archicom rozumiemy osiedla społeczne.

02

Dla społeczności

Chęć funkcjonowania w przestrzeni łączącej pracę, mieszkanie i odpoczynek jest w gruncie rzeczy stała, lecz lata niedostosowania oferty do potrzeb mieszkańców uwydatniły braki we współczesnych założeniach urbanistycznych.

03

04

05

06

Osiedla, które tworzymy są przestrzenią

SPOŁECZNA

czyli ułatwiającą zawiązywanie więzi
międzyludzkich, pozwalającą budować lokalną tożsamość.





Spis treści

01

02

Dla społeczności

03

04

05

06

Dbalność o społeczność na osiedlach:



Otwarcie Marco Polo i Parku Columba 2014

GRI [102-16]

GRI [102-43]

- **Otwartość i współpraca ze wspólnotami mieszkaniowymi, zarządcami nieruchomości.**
- Stała komunikacja poprzez portale społecznościowe i mailingi do wspólnot o aktualnych wydarzeniach na inwestycjach (prace remontowe, zmiany tras, naprawy etc.).
- **Wsparcie mieszkańców** w projektach Wrocławskiego Budżetu Obywatelskiego oraz Zarządu Dróg i Utrzymania Miasta we Wrocławiu dla polepszenia jakości życia.
- **Ulepszanie produktu w czasie** na podstawie badań marketingowych osiedli.
- **Reagowanie** na komentarze i zażalenia mieszkańców oraz **wdrażanie zmian.**
- **Angażowanie mieszkańców** poprzez wydarzenia kulturalne (raz do roku).
- **Współpraca z mieszkańcami** poprzez kampanie i konkursy na social mediach grupy Archicom.
- Weryfikacja jakości pracy zarządcy i **stały kontakt z nim.**
- **Wsparcie w naprawach części osiedli** i renowacjach po okresie rękopimii.



Olimpia Port
Rozgrywki piłkarzyków 2018



Cztery Pory Roku
Magiczna Chemia 2018



Browary Wrocławskie
premiera 2017



Olimpia Port
Sierniowa siatkówka 2018



Ogrody Hallera
Finisarz osiedla 2018

Z uwagi na pandemię COVID-19 działania, w latach 2020-2021, odbywały się wirtualnie.



Spis treści

01

02

Dla społeczności

03

04

05

06



Dowody osiedlowych społeczności inwestycji Archicom:

- Korzystanie ze wspólnych stref i miejsc rekreacji (zdjęcia i opinie na profilach wspólnot, social media);
- Profile w mediach społecznościowych w podziale na tematykę (dla ulubieńców psów/hodowców, ogrodników roślin i upraw balkonowych czy rodziców) lub lokalizację (np. grupy Olimpia Port - rośliny czy Pieskie życie na Olimpi);
- Organizacja wydarzeń przez samych mieszkańców i planowanie osiedlowych spotkań;
- Chęć rozmowy z inwestorem i nawiązywanie kontaktu („przywoływanie w social mediach”);
- Obserwacja kont społecznościowych osiedli – 18 forów;
- Wsparcie inicjatyw mieszkańców przy Wrocławskim Budżecie Obywatelskim – m.in. Park Czarna Woda, Park Mieszkański (wsparcie komunikacyjne, wydruki plakatów, organizacja warsztatów, pikników, spotkań).

Osiedla, które tworzymy są przestrzenią

Spis treści

01

ZDROWA,

czyli dająca możliwość prowadzenia zdrowego trybu życia w jego obrębie.

02

Dla społeczności



Parki i skwery.



Ścieżki rowerowe
(1762 m ścieżek rowerowych).



Kajakownie
(2 kajakownie, 12 kajaków).

03



Boiska sportowe wielofunkcyjne
(6 boisk wielofunkcyjnych).



37 placów zabaw.



Pomosty nadrzeczne.

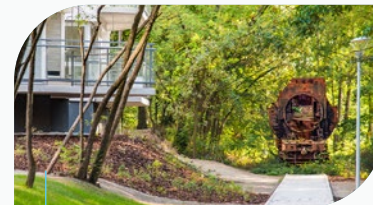
04

05

06



Zachowanie istniejącego starodrzewia i kompleksowe zagospodarowanie terenu (nasadzenia ok. 2 500; z czego ponad 1 100 na naszych osiedlach, a pozostałe na terenie miasta).



Upamiętnienie poprzemysłowego charakteru miejsca poprzez rewitalizację i wykorzystanie w przestrzeni osiedla historycznych szyn transportowych.



Spis treści

01

02

Dla społeczności

03

04

05

06



Miasto **15**
-minutowe

**Osiedla, które tworzymy
są przestrzenią**

WIELOFUNKCYJNA

Chęć funkcjonowania w przestrzeni łączącej pracę, mieszkanie i odpoczynek jest w gruncie rzeczy stałe, lecz lata niedostosowania oferty do potrzeb mieszkańców uwydatniły braki we współczesnych założeniach urbanistycznych.

W Archicom tak planujemy osiedla, by zapewniać mieszkańcom możliwość zrealizowania codziennych spraw w obrębie 15 minut. Ta ostatnio bardzo popularna koncepcja 15-minutowego miasta przyświeca nam już od dwóch dekad.



Rewitalizacje

Spis treści

01

Planowanie współczesnych miast powinno być mądre i odpowiedzialne. Gdy to tylko możliwe w Archicom korzystamy z dziedzictwa architektury w odniesieniu do potrzeb mieszkańców, troski o ich zdrowie i kondycję planety.

Rewitalizacja to oddanie miastu i jego mieszkańcom zapomnianych i niszczących obszarów.

02

Dla społeczności



Jak podchodzimy do rewitalizacji?

- Kompleksowo, bierzemy pod uwagę kontekst otoczenia;
- Drobiazgowo – analizujemy każdy detal;
- Uwzględniamy historyczną i kulturową tożsamość miejsca;
- Współpracujemy z architektami, historykami sztuki, konserwatorami, magistratem;
- Integrujemy i angażujemy lokalną społeczność.

03

04

05

06

Browary Wrocławskie

Rewitalizacja terenu po XIX-wiecznym Browarze Piastowskim

Lofty Platinum

Rewitalizacja XIX-wiecznej destylarni



Nasz wkład w rozwój miasta

Mając na uwadze zrównoważony rozwój miasta i komfort życia mieszkańców naszych osiedli oraz sąsiadujących z nimi społeczności, partycypujemy w rozwoju infrastruktury miejskiej: twardej i miękkiej.

Do tej pory zrealizowaliśmy:

5848 m infrastruktury drogowej,

1762 m ścieżek rowerowych,

1400 nasadzeń drzew we Wrocławiu.



Wychodząc naprzeciw oczekiwaniom mieszkańców realizowanych inwestycji oraz sąsiadujących z nimi społeczności, Archicom wspiera promowanie wybranych projektów w ramach Wrocławskiego Budżetu Obywatelskiego. Decyzja o wsparciu dla wybranych inicjatyw związana jest z przyjętą strategią i misją firmy.

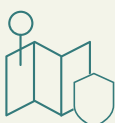
Wśród decydujących o wyborze kwestii należy wymienić:



Podnoszenie jakości życia na osiedlu i w jego okolicy.



Budowanie relacji pomiędzy lokalnymi społecznościami.



Kształtowanie przyjaznych i bezpiecznych miejsc zamieszkania.



Wspieranie aktywnego stylu życia.

Spis treści

01

02

Dla społeczności

03

04

05

06



Spis treści

01

02

Dla społeczności

03

04

05

06



Wsparcie Archicom dla Wrocławskiego Budżetu Obywatelskiego odbywa się na różnych płaszczyznach, od dialogu z radami osiedla i magistratem, poprzez wsparcie komunikacyjne, po operacyjne takie jak: skład i wydruki ulotek czy plakatów.

GRI [203-1]



Budowa chodnika, drogi rowerowej i ciągu pieszo-rowerowego wzdłuż ul. Swojczyckiej w sąsiedztwie osiedla Olimpia Port.



Park Mieszczarski.

Do tej pory firma zaangażowała się w następujące projekty, które zostały wybrane i zrealizowane w ramach Wrocławskiego Budżetu Obywatelskiego:



Rewitalizacja parku Czarna Woda przy Olimpii Port.



Realizacja placu zabaw w okolicy osiedli Olimpia Port i Na Ustroniu.

Jak dbamy o społeczeństwo na każdym etapie procesu deweloperskiego

Spis treści

01



Zakupy gruntów

Strefowanie

Strefy (publiczne, półpubliczne, półprywatne i prywatne) + mała architektura + miejsca spotkań (plac zabaw, miejsca rekreacji, kluby mieszkańca) = budowanie relacji sąsiedzkich.



15-minutowe miasto

Koncepcja wygodnego życia

Identyfikacja wizualna osiedli i powtarzające się w przestrzeni elementy jak np. dominanty, bramki wejściowe, flagi i pylony.

Dialog

dialog z lokalnymi społecznościami, radami osiedli, NGO.

Inkluzywność

współpraca z Fundacją Integracja - w ramach etapu R8AB, inwestycji Plany Raclawickie*.

* w trakcie certyfikacji

02

Dla społeczności

03



Projektowanie

Sztuka

na osiedlach i w strefach wejściowych: River Point (rzeźby Cube autorstwa Weroniki Lucińskiej); Olimpia Port (zabytkowy tender kolejowy); Ogrody Hallera (rzeźba Zabłąkana Chmura Ludwika Ogorzelec), Loft Platinum (artystyczna replika żurawia przemysłowego autorstwa wrocławskiego architekta i artysty plastyka prof. Józefa Sztajera na elewacji budynku), Cztery Pory Roku (rzeźba Pod Jabłonią Alojzy Gryt).

Sztuka buduje historię miejsca, podkreśla genius loci.

Usługi

miasta 15-minutowe
– punkty handlowo-usługowe na wyciągnięcie ręki.

04

05

06





Spis treści

01



Budowa

Minimalizowanie wpływu budowy na otoczenie: organizacja ruchu, proaktywny kontakt z mieszkańcami, dbałość o estetykę.

02

Dla społeczności



Sprzedaż/marketing

Edukacja

promowanie zdrowego stylu życia, relacji sąsiedzkich, wydarzenia.

Dialog z klientami

– zespołowe tworzenie części wspólnych.

Transparentność procesu obsługi klientów

poradniki o procesie zakupu mieszkania, obsługa 360 stopni – doradztwo kredytowe, prawne, architektoniczne.

Realne wsparcie mieszkańców

W 2021 r. w odpowiedzi na pandemię – zakup mieszkania z Pakietem Assistance, Akcja aranżacja – promowanie sposobu myślenia o funkcjonalności rozwiązań i wartości zieleni.

Współpraca z lokalnymi społecznościami

Wrocławski Budżet Obywatelski, wsparcie projektu Czarna Woda na Swojczytach i Parku Mieszczarskiego na Kępie Mieszczarskiej.

03

04



Przekazania lokali

Dzielenie się wiedzą – filmy instruktażowe, poradniki i instrukcje dotyczące odbiorców, prawidłowego użytkowania lokalu.

Proaktywna komunikacja sms, mailing.

Dedykowane strony www dotyczące najważniejszych elementów osiedla.

05



Użytkowanie

Dostęp do naziemnych miejsc postojowych dla gości, stojaków na rowery, itp.

Infrastruktura sportowa i rekreacyjna.

Punkty handlowo-usługowe.

Współpraca z zarządcą osiedli.

06

Rozwiązania wspierające bezpieczeństwo (monitoring, oświetlenie zmierzchowe, kody dostępu do klatek, rowerownie, wytypowane miejsce na kod dostępu).

Wspieranie sąsiedzkich inicjatyw (wsparcie WBO, wsparcie usług na osiedlu, wydarzenia).

Szacunek dla historii – wkomponowanie elementów historycznych w nowe przestrzenie.





Działalność charytatywna

GRI [102-43]

Spis treści

01

Podsumowanie działalności charytatywnej Archicom w 2021:

02

Dla społeczności

03

04

05

06



Szlachetna Paczka

Darowizna w celu współfinansowania kolonii dla potrzebujących dzieci.



Wsparcie Fundacji Pamięci o Bohaterach Powstania Warszawskiego

Zakup świątecznych paczek dla powstańców warszawskich.

Łącznie w 2021 r. w formie darowizn Grupa Archicom przekazała na potrzeby lokalnych społeczności 210 964 zł.

Kręcimy 2021 przy użyciu aplikacji Activy

W 2021r. poraz kolejny w Archicom odbyła się kampania zachęcająca do aktywnego trybu życia i rywalizacji rowerowej wśród pracowników. Celem akcji było wsparcie Schroniska św. Brata Alberta dla Bezdomnych Kobiet we Wrocławiu – udało się osiągnąć założony próg finansowy.

Większa liczba pracowników wybrała rower jako środek transportu, dzięki czemu zaoszczędziliśmy 2,63 tony CO2 co odpowiada pracy 328 drzew przez cały rok.

Wigilia dla Ubogich

Cykliczna współpraca z MOPS i Fundacją Polskich Kawalerów w Krakowie – w celu opłacenia kosztów wigilijnej, w schronisku im. Św. Brata Alberta dla Bezdomnych Mężczyzn.



03

Dla klientów



Dla klientów

GRI [102-12]
GRI [102-16]
GRI [103-01]
GRI [103-02]
GRI [103-03]

Spis treści

01

02

03

Dla klientów

04

05

06



MANTRA czyli nasz standard obsługi

Niezmiennie satysfakcja klientów stanowi najwyższą wartość w Archicom. Nasz zespół jest zorientowany na jego potrzeby na każdym etapie obsługi. Największa odpowiedzialność za kształtowanie standardu obsługi klienta spoczywa na dziale sprzedaży.

Stworzyliśmy Mantrę Sprzedaży Archicom, w której określiliśmy wartości istotne w relacjach z klientami.

Dlaczego?

Ponieważ chcemy, aby:

Klient czuł się zawsze mile widziany.

Doradcy byli jak najlepiej przygotowani do spotkania.

Potrafiliby zbadać i zrozumieć potrzeby klientów.

Stawiamy na **jakość nie na ilość**, czujemy jednak satysfakcję z realizacji postawionych celów.

Chcemy **pozytywnie zaskakiwać klienta** i budować jego dobre doświadczenie.



Spis treści

01

02

03

Dla klientów

04

05

06



KONCEPTY PROMOCYJNE

GRI [103-02]

To cykliczne programy promocyjne wspierające aktualne potrzeby klienta. Opracowywane są na podstawie analiz wewnętrznych, analiz makroekonomicznych, spostrzeżeń działów obsługi klienta, sprzedaży oraz marketingu. Kreujemy je tak, by zawsze były dostosowane do aktualnych potrzeb i bazowały na istotnych dla nas wartościach.

- Koncepty kwartalne oparte są na wartościach, w które wierzymy (promocja wartości stoi wyżej od wartości promocji);
- Koncepty wspierają w procesie zakupu, edukują, poprawiają jakość życia;
- Chcemy pomagać klientom kompleksowo na każdym etapie.

W 2021 r. wprowadziliśmy 3 koncepty promocyjne, w oparciu o zmieniające się potrzeby klienta i otoczenie makroekonomiczne – Pakiet Assistance, Akcja Aranżacja, Starter (łącznie skorzystało z nich ponad 450 klientów).



Spis treści

01

Pakiet Assistance 1 kwartał 2021

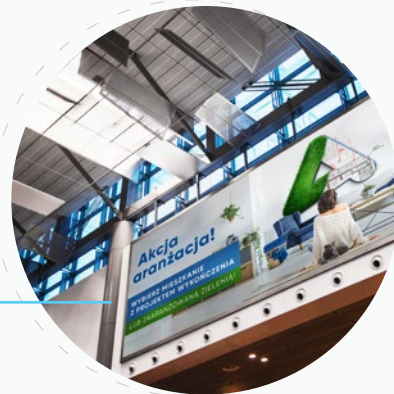
- Mieszkanie z pakietem Assistance (zakup mieszkania z opłaconym pakietem ubezpieczenia – ochrona domowych finansów, zdrowia i nieruchomości w niepewnych czasach);
- Bezpieczna lokata kapitału, bezpieczeństwo i wsparcie dla klienta (wsparcie w przypadku utraty pracy, zwrot kosztów leczenia, ubezpieczenie od zdarzeń losowych);
- Realizowana we współpracy od 10 lat ze sprawdzonym partnerem – Notus Finance.



02

03

Dla klientów



Akcja Aranżacja 2 kwartał 2021

- Zakup mieszkania z projektem mieszkania lub zieleni (jeden z dwóch do wyboru).
- Projekt wykończenia mieszkania: szyty na miarę dla każdego klienta, doradztwo, sprawdzeni partnerzy, wygodne i funkcjonalne rozwiązania, wykorzystanie każdego m² przestrzeni, projekt dopasowany do potrzeb i zmieniającego się życia (pandemia, powiększenie rodziny), oszczędność czasu, kontrola budżetu, szybsze wprowadzenie;
- Projekt i aranżacja zieleni: zdrowe otoczenie i mikroklimat w mieszkaniu, wewnątrz redukujące poziom stresu, optymalny dobór roślin co wiąże się z oszczędnością budżetu i czasu, funkcjonalne wykorzystanie metrażu, doradztwo, edukacja klienta, współpraca z ekspertami.



Starter na nowe mieszkanie 4 kwartał 2021

- Wsparcie na startcie dla klientów (zakup mieszkania z pomocą w opłaceniu kosztów okołozakupowych);
- Edukacja klienta o pojawiających się w zakupie mieszkania kosztach (opłaty bankowe, sądowe, notarialne etc.);
- Przejrzystość, przygotowanie i poprowadzenie za „rękę”;
- Kompletnie informacje od ręki, rzetelność, co czeka klienta krok po kroku;
- Transparentność transakcji;
- Bezpieczeństwo i komfort – przeprowadzka, ubezpieczenie mieszkania.

04

05

06



UPRASZCZANIE JĘZYKA

Spis treści

01

02

03

Dla klientów

04

05

06

- Uprościliśmy regulaminy akcji promocyjnych;
- Przeprowadziliśmy audyt dotychczasowych materiałów wg zasad prostego języka i języka prawnego;
- Naszym celem jest poprawa jakości obsługi klienta w ramach ścieżki klienta (w centrum stawiamy klienta i jego potrzeby);
- Dążymy do upraszczania komunikatów kierowanych do klientów, by były przystępne, łatwe w odbiorze i w rezultacie ułatwiły podejmowanie decyzji zakupowych;
- Chcemy wyznaczać standardy i dobre praktyki w komunikacji z klientami, mówić ich językiem i wspierać w załatwianiu formalności;
- Obserwujemy otoczenie rynkowe, najnowsze badania i praktyki w tym zakresie. Techniki prostej polszczyzny od kilku lat z sukcesem wdraża branża finansowa, w szczególności banki, które dążą do upraszczania skomplikowanych i często nieczytelnych dla klienta regulaminów.



Dla przykładu, w regulaminie promocji „Akcja Aranżacja” zastosowane zostały metody upraszczania dokumentów prawnych.

Co zostało zmienione?

- Architektura informacji, dzięki której klienci mają szybszy dostęp do potrzebnych treści;
- Składnia i słownictwo na bardziej przejrzystą, chętniej czytaną formę;
- Relacje nadawczo-odbiorcze, dzięki czemu klienci chętniej angażują się w lekturę.

W inicjatywie swoją ekspercką wiedzę wsparli nas językoznawcy **dr Elżbieta Sobeca, a także jeden z twórców polskiego modelu efektywnego pisania - dr Tomasz Piekot.**



Klub Klienta Zadomowieni

Spis treści

01



**Rabaty do 30%
u ponad 80 partnerów**

02



**Do klubu należy
już ponad 2000 klientów**

03

Dla klientów

Rodzaje wsparcia klientów po zakupie mieszkania (kompleksowa opieka):

04

- Edukacja klientów – wykorzystanie wiedzy partnerów, wspólne tworzenie wartościowych treści;
- Dialog i wsparcie lokalnych biznesów;
- Promowanie dobrych postaw (w programie zniżki na usługi i produkty związane z ekologią i zdrowym trybem życia);
- Oszczędność pieniędzy klientów (zniżki, oferty, akcje specjalne);
- Oszczędność czasu i kompleksowość (różne branże i obszary, sprawdzona jakość partnerów).

05

06

Program działa od 2016 r. W 2021 r. przeprowadzony został audyt wszystkich partnerów – weryfikacja ofert i zakresu oferowanych benefitów dla przejrzystości oferty.



GRI [102-42]



Mieszkanie wzorcowe

Spis treści

01

Na naszych wieloetapowych osiedlach kompletnych tworzymy mieszkania wzorcowe. Lokalizację oraz układ takiego mieszkania wybieramy tak, aby klienci mogli poznać jego możliwości funkcjonalne, zapoznać się z różnymi wariantami aranżacji i stylami wykończenia, a widoki z okien prezentowały różne walory ułożenia lokali w ramach budynku i osiedla. Mieszkania wzorcowe pełnią rolę salonów sprzedaży, co pozwala na miejscu zapoznać się klientom z wartościami danej inwestycji oraz jest udogodnieniem logistycznym dla mieszkańców.

02

03

Dla klientów

04

05

06

W 2021 r. otworzyliśmy nowe mieszkanie w Browarach Wrocławskich w budynku BA1 z widokiem na Odrę, historyczny plac oraz komin. W mieszkaniu zaprezentowana została dodatkowo możliwość aranżacji zieleni wewnątrz oraz balkonu – to daje potencjalnym mieszkańcom inspirację do wzbogacania wnętrza zdrowymi roślinami, które dodatkowo podnoszą komfort przebywania w przestrzeni. Mieszkania wzorcowe wspierają cele sprzedażowe, a namacalny kontakt klienta z produktem pozwala komfortowo i szybko podjąć decyzję o zakupie.





04

Dla pracowników



Spis treści

01

02

03

04

Dla pracowników

05

06



Dla pracowników

Największym i najcenniejszym kapitałem każdej organizacji są ludzie. Profesjonalny, zaangażowany, rozumiejący potrzeby firmy i jej interesariuszy zespół, buduje prawdziwą wartość firmy. Zintegrowanie strategii biznesowej firmy ze strategią ESG gwarantuje długookresową efektywność finansową pracodawcy, spójny rozwój pracowników oraz całej organizacji.

Zarządzanie kapitałem ludzkim stanowi istotny czynnik wpływający na konkurencyjność Grupy Archicom.

Pasja wyzwalamąca chęć nieustannego tworzenia i doskonalenia produktu, połączona z umiejętnością uwzględniania uwarunkowań rynkowych, leży u źródeł przewagi konkurencyjnej Grupy.

GRI [102-41]



Zatrudnienie

GRI [103-01]
GRI [103-02]
GRI [103-03]
GRI [406-1]



Spis treści

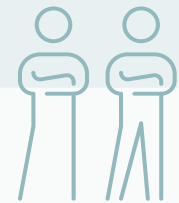
01

Na koniec 2021 r. pracę dla Grupy Archicom świadczyło **205 osób** (180 pracowników zatrudnionych w ramach umowy o pracę oraz 25 osób w ramach innych umów). Dla porównania: na koniec 2020 r. pracowało dla nas 196 osób.

W 2021 r. zatrudniliśmy **57 osób**, a pracę w grupie w tym czasie zakończyło **46 osób**. Nasi pracownicy nie są objęci umowami zbiorowymi. Część osób świadczących dla Grupy Archicom pracę, jest zatrudniona w ramach innych umów. Na koniec 2021 r. było to **25 osób**.

02

Wśród osób zatrudnionych są osoby, które współtworzyły firmę przez ponad 30 lat. Rozwijamy się i jesteśmy otwarci na nowe talenty.



03

Cenimy różnorodność

Współpracujemy i zatrudniamy ludzi bez względu na wiek, płeć, status społeczny, wyznanie, orientację seksualną, poglądy polityczne czy niepełnosprawność. Jedynym kryterium przy rekrutacji są kompetencje twarde i miękkie, zgodne z rolą stanowisk w firmie i kulturą organizacji.

– w szczególności wobec pracowników naszych oraz naszych podwykonawców, a także lokalnych społeczności, w których działamy.

Na naszych placach budowy nie korzystamy z pracy przymusowej, niewolniczej ani w żaden inny sposób wymuszonej. Zdecydowanie sprzeciwiamy się także nielegalnemu zatrudnieniu.

04

Dla pracowników

W 2021 r. nie został zgłoszony żaden przypadek dyskryminacji i mobbingu.

W naszej organizacji nie było dotąd związku zawodowego założonego przez pracowników.

05

Temat właściwych relacji w miejscu pracy jest kluczowy w ramach corocznego szkolenia z etyki dla pracowników.

06

W naszej organizacji priorytetem jest przestrzeganie praw człowieka i najwyższych standardów etycznych. Zgodnie z zasadami zapisanymi w naszym Kodeksie Postępowania, szanujemy Powszechną Deklarację Praw Człowieka ONZ i zobowiązujemy się do przestrzegania jej zasad





Spis treści

01

02

03

04

05

06

Dla pracowników

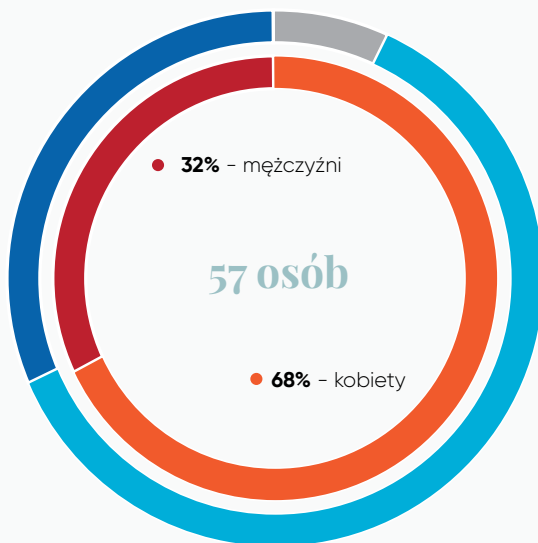
Zatrudnienie w Grupie Archicom w podziale na rodzaj umowy i płeć (stan na 31.12.2021 r.)

Grupa Archicom	2021		
	Kobiety	Mężczyźni	Łącznie
Umowa o pracę			180
czas nieokreślony	106	48	154
w tym niepełne etaty	4	4	8
czas określony	15	11	26
w tym niepełne etaty	1	0	1
Inne umowy łącznie			25
w podziale na płeć	12	13	25

Nowi pracownicy oraz pracownicy którzy odeszli z pracy w podziale na płeć i wiek

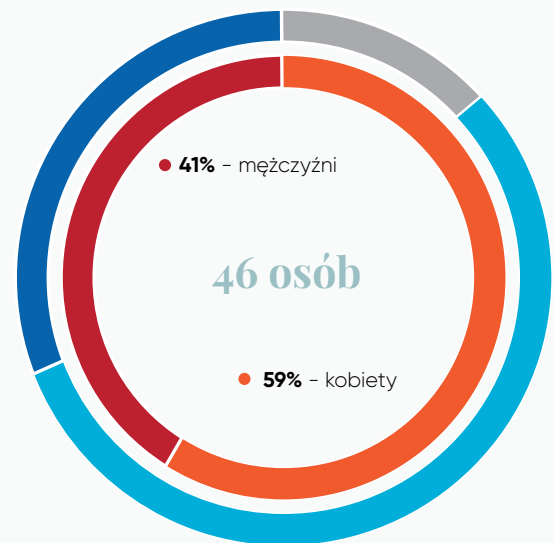
Wskaźnik nowego zatrudnienia

- **32%** - osoby w wieku poniżej 30 lat
- **7%** - osoby w wieku powyżej 50 lat



Wskaźnik rotacji

- **31%** - osoby w wieku poniżej 30 lat
- **13%** - osoby w wieku powyżej 50 lat





Spis treści

01

02

03

04

Dla pracowników

05

06



	2021		
Całkowita liczba nowo zatrudnionych pracowników	Kobiety	Mężczyźni	Łącznie
poniżej 30 lat	13	5	18
od 30 do 50 lat	25	10	35
powyżej 50 lat	1	3	4
Łącznie	39	18	57
Wskaźnik nowego zatrudnienia	32%	31%	32%
Całkowita liczba odejść pracowników			
poniżej 30 lat	9	5	14
od 30 do 50 lat	16	10	26
powyżej 50 lat	2	4	6
Suma	27	19	46
Wskaźnik rotacji	22%	32%	26%

* Dotyczy pracowników zatrudnionych w oparciu o umowę o pracę.

GRI [401-1]



Dialog z pracownikami

Spis treści

01

Komunikacja to jeden z najistotniejszych elementów tworzenia zespołów. W związku z zaangażowaniem w proces deweloperski różnych działów firmy, interdyscyplinarnego zespołu skupiającego specjalistów z różnych dziedzin, menadżerowie położyli duży nacisk na wymianę wiedzy i doświadczeń. Nieustanne inicjowanie dyskusji, dialog międzydziałowy w przypadku każdego realizowanego projektu staje się gwarantem sukcesu.

Największe wymierne korzyści wynikające dla firmy z prowadzenia transparentnego dialogu z pracownikami to:

- 1 Bycie świadomym uczestnikiem zmian w organizacji.
- 2 Zwiększanie chęci pracowników do wychodzenia z inicjatywą.
- 3 Utożsamianie się z organizacją oraz lepsze rozumienie jej strategii.

02

Od 2021 r. w przestrzeniach biurowych pojawiają się skrzynki «Q&A BOX», do których anonimowo pracownicy mogli wrzucać zapytania do Zarządu i Managerów. W 2021 r. spłynęło łącznie 170 pytań, na które Zarząd odpowiadał podczas cyklicznych spotkań z pracownikami.

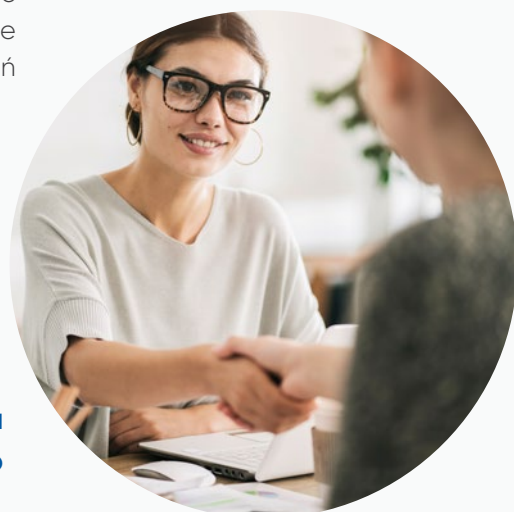
03

04

Dla pracowników

Proces rekrutacji

Grupa Archicom dużą wagę przywiązuje do przebiegu procesu rekrutacyjnego. Firma Archicom korzysta zarówno z formy rekrutacji wewnętrznej jak i zewnętrznej.



05

W 2021 r. w Archicom 7 pracowników zmieniło stanowisko w ramach wewnętrznej rekrutacji. Głównym źródłem pozyskiwania nowych pracowników w Grupie Archicom jest rekrutacja zewnętrzna. Firma współpracuje w tym zakresie przy wybranych projektach z podmiotami specjalizującymi się w doradztwie personalnym. Istotnym elementem strategii personalnej jest stały monitoring lokalnego rynku pracy, śledzenie trendów demograficznych, jak również analiza czynników makroekonomicznych.

Procesy rekrutacyjne prowadzone są z uwzględnieniem następujących zasad:



06



Onboarding



Spis treści

01

W ramach procesu onboardingowego odbywa się szkolenie uwzględniające:

- Podstawowe informacje o firmie;
- Wprowadzenie do strategii i wartości marki;
- Sprawy administracyjne i organizacyjne;
- Bezpieczeństwo i poufność informacji;
- Najważniejsze Procedury i Kodeksy;
- Szkolenie wstępne BHP;
- Szkolenie RODO;
- Sprawy kadrowe i HR.

02

03

Rozwój kompetencji

Głównym celem podnoszenia kompetencji zespołu jest zabezpieczenie celów strategicznych firmy, rozwijanie ludzi i tworzenie z nimi oraz dla nich przyjaznej kultury pracy. Menedżerowie w Grupie Archicom mają wysoką świadomość dotyczącą konieczności podnoszenia kwalifikacji członków zespołu. Jest to jeden z czynników, które powodują, że firma cieszy się dobrą renomą na lokalnym rynku pracy.

04

Dla pracowników

Podnoszenie kompetencji odbywa się poprzez:

- Wewnętrzne szkolenia międzydziałowe;
- Bieżącą wymianę wiedzy w zespołach interdyscyplinarnych;
- Zewnętrzne szkolenia;
- Udział w konferencjach, wydarzeniach branżowych, spotkaniach biznesowych.

05

06





Szkolenia W 2021 r.



GRI [103-01]
GRI [103-02]
GRI [103-03]

Spis treści

01

Zarządzanie projektami

Wdrażając w Archicomie nowe podejście do zarządzania projektami przeprowadziliśmy warsztaty z zarządzania projektami, które oprócz usystematyzowania wiedzy z obszarów project managementu pozwoliły na omówienie narzędzi na podstawie realnych projektów. Były pierwszym krokiem do przemodelowania podejścia do tematyki projektów oraz szerzenia tego podejścia w całej organizacji.

W szkoleniach wzięło udział 51 osób.

02

Obsługa klienta

Dbając o profesjonalną obsługę naszych klientów, zaprojektowaliśmy dla obszaru obsługi gwarancyjnej warsztaty, które pomogły rozszerzyć kompetencje o psychologiczne aspekty obsługi klienta oraz zadbały o dobrostan osób zatrudnionych w tym obszarze.

Ze szkolenia skorzystało 11 osób (w tym wybrani inżynierowie budów).

03

Kompetencje managerskie

Rozpoczęliśmy program rozwojowy kadry menadżerskiej wyższego szczebla, którego celem jest jak najlepsze wykorzystanie potencjału poszczególnych pracowników. Przygotowujemy bazę, by budować kulturę otwartości oraz zaangażowania pracowników, kładąc nacisk na rozwój menadżerów w organizacji. Zdajemy sobie sprawę, że rozwój kierownictwa jest podstawą rozwoju organizacji. Kompetencje uznane za lidarskie w programie goForward:

- Zarządzanie zmianą/adaptabilność;
- Strategiczne wywieranie wpływu;
- Zarządzanie przez cele;
- Delegowanie uprawnień;
- Coaching i rozwijanie innych;
- Komunikowanie wizji.

W projekcie brali udział kluczowi dyrektorzy (8 osób).

04

Dla pracowników

Komunikacja

W ramach wsparcia organizacji w zmianie przeprowadziliśmy szkolenia z zakresu komunikacji, budowania zespołów, współpracy między zespołami oraz samego podejścia do zmian. Szkolenia objęły również zespoły wsparcia, pozwoliły naszym pracownikom poznać różnice w funkcjonowaniu poszczególnych osób oraz nauczyć ich dostosowania sposobu przekazu do odbiorcy, tak by komunikacja przebiegała jeszcze sprawniej. Program szkoleniowy w tym zakresie bazował na jungowskiej psychologii osobowości i stworzonej przez niego typologii (Insights Discovery i DNA Talentu).

W szkoleniach wzięło udział 70 osób.

05

06



Spis treści

01

02

03

04

05

06

Dla pracowników

Digitalizacja

Zadbaliśmy również o rozwój wiedzy z zakresu nowych technologii oraz transformacji cyfrowej. Nasi pracownicy mieli możliwość ukończenia kursu i uzyskania pierwszego poziomu certyfikacji Digital Transformation Expert. Inwestycja ta nie tylko przybliżyła świat nowych technologii, ale przede wszystkim pozwoliła naszym pracownikom zaangażować się w zadania oraz projekty wymagające nowych kompetencji, dzięki czemu będą wspierać organizację w nieustannym rozwoju.

W szkoleniu wzięło udział 18 osób.

Feedback

W minionym roku rozpoczęliśmy szkolenia z zakresu udzielania i przyjmowania feedbacku. Chcemy bowiem budować kulturę otwartej komunikacji. Szkolenie dedykowane było w pierwszej kolejności kluczowym managerom, a w roku 2022 r. planowane są działania komunikacyjne i kaskadowanie tej wiedzy.

Szkolenie zrealizowane w formie webinaru, w którym wzięło udział 50 osób.

Mantra

Więcej na str. 40.

Szkolenia z mantry przeprowadzane są cyklicznie w działach handlowym oraz obsługi klienta.

E-Tutor Platforma e-learningowa

Rozpoczęliśmy testy platformy e-learningowej do nauki języków.

Pracownicy zrealizowali w ramach platformy łącznie 104 kursy (72 - j. angielski, 17 - j. niemiecki, 15 - j. hiszpański).

Zwinne działanie

Szukając synergii, ujednociliśmy nasze systemy, w tym finansowo-księgowy. Przeszkoliliśmy pracowników obszaru finansowo-księgowego ze zwinnego podejścia do zmiany. Wyposażyliśmy ich w adekwatne narzędzia, aby nie tylko zespoły projektowe czuły istotę poruszanych zagadnień, ale żeby trwający proces rozumieli również nasi pracownicy.

W szkoleniu wzięło udział 28 pracowników Archicom.

LinkedIn

Szkolenie z budowania marki pracodawcy i osobistej.

W szkoleniu wzięło udział 20 osób.





Benefity pracownicze Grupa Archicom

Spis treści

01



Grupowe ubezpieczenie na życie – pracownicy mają możliwość przystąpienia do ubezpieczenia grupowego na życie na preferencyjnych warunkach. Ochrona ubezpieczeniowa obejmuje życie i zdrowie ubezpieczonego oraz jego bliskich. Do wyboru jest kilka wariantów ubezpieczenia, dzięki czemu każdy może dostosować ofertę do swoich potrzeb.

02



Pożyczki pracownicze.

03



PPE – **Pracownicze Programy Emerytalny (PPE)** są formą dobrowolnego, niezależnego oszczędzania na emeryturę w ramach III filaru. Po 6 miesiącach pracy w firmie pracownik może przystąpić do programu, a pracodawca przekazuje na konto PPE kwotę w wysokości 3,5% wynagrodzenia brutto, Firma finansuje w 100% składkę podstawową, która jest inwestowana na indywidualnym koncie PPE pracownika. Wynagrodzenie pracownika pomniejszane jest jedynie o wysokość podatku dochodowego naliczanego od wysokości, przekazanej do funduszu składki.

04

Dla pracowników



Pomoc pracownikom w trudnych sytuacjach życiowych.

05



Dofinansowanie zajęć rekreacyjno-sportowych (karty Multisport).



Dofinansowanie zakupu okularów.

06



Dofinansowanie do pakietów **prywatnej opieki medycznej.**



05

Dla klimatu



Dla klimatu



Spis treści

01

Mamy świadomość, że branża budowlana ma znaczący wpływ na środowisko naturalne. Staramy się nim aktywnie zarządzać na każdym etapie procesu deweloperskiego.

Jak?

Przyjęliśmy Politykę Środowiskową, która jest integralną częścią funkcjonujących procesów i planów działania.

GRI [103-01]

GRI [103-02]

GRI [103-03]

02

03

Celem firmy na kolejne lata jest doskonalenie procedur, procesów, ciągłe poprawianie parametrów ekologicznych naszych projektów.

04



Chcemy efektywnie wykorzystywać energię i redukować emisję gazów CO₂.



Współpracujemy ze sprawdzonymi i wymagającymi ekspertami w poszczególnych zakresach:



Ograniczamy negatywny wpływ naszych działań na faunę i florę.

- architektoniczno-planistycznym (pracownie instalacyjne, architekci, w tym wnętrz, zieleni, urbanści, konserwatorzy zabytków);

05



Ograniczamy zanieczyszczenia emitowane do atmosfery (komunikacja na budowie, sprzęty ruchome i stacjonarne, procesy).

- geologiczno-środowiskowym;
- prawno-podatkowym.



Staramy się rekompensować zaistniałe straty i zanieczyszczenia.



Szkolimy pracowników i podwykonawców.

06



Starannie wybieramy materiały i podajemy je recyklingowi, gdy to możliwe.

Dla klimatu



Jak dbamy o środowisko na każdym etapie procesu deweloperskiego

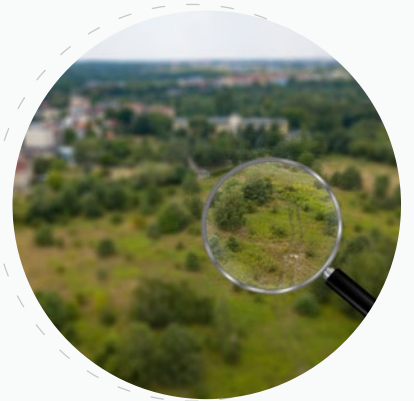
Zakupy gruntów



Wybór lokalizacji:

- Wybór działek z potencjałem.
- Świadoma polityka urbanistyczna – tworzenie miast 15-minutowych.

Przykład: Olimpia Port



Rewitalizacje:

- Rewitalizacja terenów miejskich – oddanie ich w ponowny użytek miastu.
- Optymalne wykorzystanie miast – zapobiegające ich rozlewaniu.

Miasta zwarte to miasta ekologiczne

Przykład: Browary Wrocławskie - teren po XIX-wiecznym Browarze Piast, budynki wpisane do rejestru zabytków, ścisła kontrola miejskiego konserwatora, wysokie wymagania formalno-prawne i oczekiwania społeczne.



Ekspertyzy:

- Obszar prawny (wewnętrzny dział prawny i zewnętrzni doradcy);
- Obszar podatkowy;
- Obszar architektoniczno-planistyczny (pracownie instalacyjne, architektoniczne, drogowe);
- Obszar geologiczno-środowiskowy.



Projektowanie

Spis treści

01



Dbalność o zielen i bioróżnorodność:

- Szczegółowa inwentaryzacja zastanej zieleni;
- Współpraca z ekspertami (m.in. dendrologami, architektami krajobrazu);
- Rekompensata ingerencji w ekosystem (skala nasadzeń);
- Precyzyjny wybór roślinności dopasowanej do klimatu, mikroklimatu i kosztów zarządzania;
- Realizacja ogrodów deszczowych wykorzystujących naturalną retencję i minimalizujących koszty zarządzania zielenią przez wspólnoty.

Przykład: Olimpia Port I - miejsce w kategorii zrównoważonego rozwoju w konkursie na Najlepszy Projekt Mieszkaniowy 2015-2012. Konkurs był objęty honorowym patronatem Podsekretarza Stanu w Ministerstwie Infrastruktury i Rozwoju oraz Stowarzyszenia Architektów Polskich.



02

03

04



Energooszczędność:

Uwzględnienie w projekcie energooszczędnych rozwiązań oświetleniowych oraz czujników ruchu i zmierzchu.

05



Zdrowe nawyki:

Kształtowanie zdrowych postaw mieszkańców poprzez uwzględnienie miejsc rekreacji i integracji.

06



Przestrzeń do pracy:

- Zastosowanie technologii oszczędzających energię i wodę w biurze Archicom;
- Przestrzeń wypełniona designem biofilicznym.



Dla klimatu

Budowa

Spis treści

01



Dbamy o bezpieczeństwo i środowisko:

- Przestrzegamy regulacji technicznych i środowiskowych – ponad wymagania prawne, dbamy o bezpieczeństwo pracowników i osób postronnych;
- Minimalizujemy negatywny wpływ budowy na najbliższe sąsiedztwo;
- Jesteśmy w dialogu z podwykonawcami, sąsiadami i przyszłymi mieszkańcami (proaktywna komunikacja, natychmiastowe rozpatrywanie zgłoszeń, odpowiadanie na zapytania);
- Prowadzimy szkolenia okresowe BHP i OŚ, inspekcje BHP i OŚ budów.

Na naszych budowach w 2021 r. pracowało średnio 1000 osób.

02

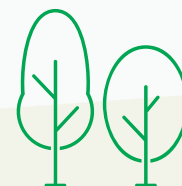


Ochrona drzew:

- W trakcie budowy zabezpieczamy zastaną zieleń – zgodnie z wewnętrznym regulaminem.

Zasady Ochrony Drzew:

- Wytoczamy i wygradzamy strefę ochronną drzewa (SOD);
- Stosujemy ogrodzenie ochronne w obszarze około 1,5 m poza zasięg korony w rzucie z góry;
- Nie składujemy materiałów w strefie SOD oraz w odległości mniejszej niż 1 m od granicy strefy;
- Nie składujemy w pobliżu drzew substancji niebezpiecznych (chemicznych);
- W strefie systemu korzeniowego drzew zabramy ruchu maszyn, ale także pieszego;
- Kategorycznie chronimy SOD przed ruchem ciężkiego sprzętu (uszkodzenia mechaniczne);
- Chronimy SOD przed zalaniem, w tym przede wszystkim resztkami wody technologicznej, itp.;
- Chronimy drzewo przed przesuszeniem korzeni w wykopie;
- Dbamy, by w obszarze 1 m od granicy rzutu korony nie nasypywać lub nie zdejmować gleby;
- Nie lokalizujemy w SOD kontenerów zaplecza budowy, magazynów, baz transportowych;
- Chronimy SDO przed zanieczyszczeniami gruntu (np. pozostałości betonu).



03



Wizyty na budowie:

- Troska o bezpieczeństwo;
- Restrykcyjne regulaminy;
- Organizacja ruchu na budowie.

04



Cykliczne audyty budów:

- Weryfikacja jakości i procedur;
- Raportowanie.

05



Standardy środowiskowe dla podwykonawców:

- W kontraktach uwzględniamy wymogi związane z naszymi standardami OŚ np. z ochroną drzew, dbałością o porządek, składowaniem chemii oraz minimalizowaniem negatywnego wpływu na sąsiedztwo budowy;
- Jakościowy wybór partnerów;
- Wewnętrzny system oceny jakościowej kontrahentów.

06

Dla klimatu



Sprzedaż/marketing

Spis treści

01



Edukacja klientów i mieszkańców:

- Dbamy o edukację mieszkańców poprzez komunikację na stronie www, blogu, w mediach społecznościowych.
- Badamy świadomość ekologiczną mieszkańców i praktyki ekologiczne na osiedlach (badania ilościowe w 2021 r. N=700).

02

03

04

05

Dla klimatu

06



Programy promocyjne:

- Programy wspierające troskę o zdrowie i komfort zamieszkiwania.

Przykład: "Akcja aranżacja", do każdego zakupionego mieszkania klient otrzymywał projekt i wyposażenie mieszkania oraz balkony w zielen lub projekt z pełną dokumentacją wykonawczą aranżacji wnętrza.





Spis treści

01

02

03

04

05

06

Dla klimatu

Przekazanie lokali



Paperless:

- Minimalizujemy zużycie papieru poprzez wsparcie nowymi technologiami, w 2021 r. rozpoczęły się pierwsze e-odbioru.



Użytkowanie



Kształtowanie zdrowych postaw:

- Bogata infrastruktura sportowo-rekreacyjna na osiedlach (boiska, sala do fitnessu, rowerownie, ogródki społeczne, kluby mieszkańca, kajakownia w Browarach Wrocławskich i Olimpia Port);
- Miasta 15-minutowe (minimalizacja konieczności przemieszczania się po mieście).



Ekonomia i ekologia użytkowania:

- Energooszczędne oświetlenie części wspólnych.



Edukacja:

- Akcja Aranżacja - pomoc w zaaranżowaniu zieleni w mieszkaniu;
- Łatwy i bezpłatny dostęp do szeregu treści edukacyjnych - m.in. blog marki.





Przykłady

Spis treści

01

02

03

04

05

Dla klimatu

06



Planty Raławickie

Rewitalizacja części zieleni parkowej:

- Zrealizowany początek pasa zieleni w części parkowej (11 ZP). Teren przekazany został pod opiekę Zarządowi Zieleni Miejskiej;
- Projekt przygotowany przez Archicom również dla kolejnej części pasa zieleni jako projekt wyjściowy dla Gminy do realizacji;
- Naturalne ścieżki z drewnianych krążków, skały na wzór głazów narzutowych oraz pnie drzew jako siedzisko i element dekoracyjny;
- Duża łąka kwietna wspierająca bioróżnorodność przyrodniczą;
- Pagórkowate ukształtowanie terenu – latem miejsce zabaw i pikników, zimą małe górki saneczkowe;
- Akacyjny plac zabaw z elementami wspierającymi sensorykę i motorykę.

Design biofiliczny:

- Architektura współgrająca z otoczeniem i naturalnymi potrzebami człowieka;
- Idea bezpośredniego kontaktu z naturą;
- Zastosowanie naturalnych materiałów wewnątrz i na zewnątrz (drewno, miedź, szkło);
- Biomorficzny motyw przewodni przewijający się w aranżacji terenu, elewacjach, klatkach schodowych i strefach wspólnych służących aktywności i wypoczynkowi;
- Odpowiednio zaaranżowana zieleń wspierająca dobre samopoczucie oraz redukcję stresu;
- Piętrowa kompozycja zieleni przywołująca układ charakterystyczny dla lasów wprowadzająca spokój i harmonię;
- Zamknięte kwartały, znaczne odległości między budynkami zapewniające oddech i przestrzeń;
- Zaplanowanie miejsc regeneracji, odpoczynku, spotkań: klub fitness, klub mieszkańca, zielone dziedzińce, skwery, pas zieleni parkowej, place zabaw.



Spis treści

01

02

03

04

05

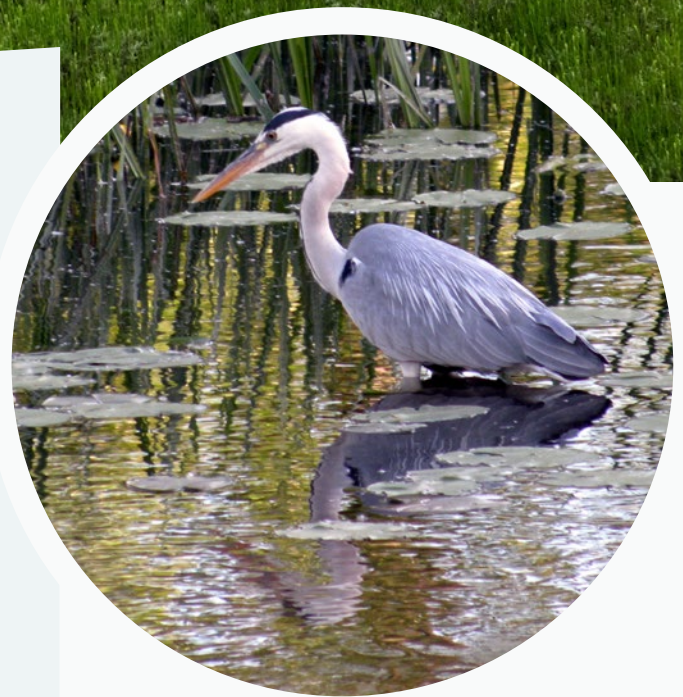
Dla klimatu

06



Olimpia Port

- Rewitalizacja Parku Kolumba oraz wsparcie projektu WBO dla Parku Czarna Woda;
- Zachowane starodrzewia przy zaplanowanych ścieżkach spacerowych;
- Chronione gatunki m.in. traszek oraz jerzyków na terenie inwestycji Olimpia Port;
- Rewitalizacja nabrzeża Odry;
- Zaprojektowany i zrealizowany rozległy skwer barceloński o pow. 1 hektara z ogrodowym arboretum;
- Bioróżnorodność utrzymująca piękno zieleni w różne pory roku;
- Retencja, przemyślane projekty zieleni w zależności od typu podłoża do nasadzeń.





Spis treści

01

02

03

04

05

06

Dla klimatu



Słoneczne Stabłowice

- Lokalizacja części budynków wzdłuż rzeki gwarantuje mieszkańcom widoki na tereny zielone objęte ochroną w ramach Natura 2000.





Spis treści

01

02

03

04

05

Dla klimatu

06



Ekologiczny biurowiec City Forum

Certyfikowany zgodnie z najnowszym certyfikatem LEED GOLD wersja 4.0

Szereg nowoczesnych rozwiązań, które składają się na przyjazność środowisku, komfort pracy i efektywność kosztową dla najemców. Ekologiczne urządzenia sanitarne oraz specjalne systemy wykorzystujące deszczówkę pozwalają ograniczyć zużycie wody o ponad 40% w stosunku do budynku bazowego.

Budynki wyróżniają się będzie technologiami zmniejszającymi zanieczyszczenie środowiska. Głównie poprzez zastosowanie w 100% niskoemisyjnych materiałów z kilku grup produktowych. Technologia białego dachu pozwala na ponad 90% odbicie i rozproszenie energii słonecznej, co zapobiega powstawaniu kolejnej wyspy ciepła w mieście.

- Doświetlenie światłem naturalnym, uchylne okna;
- Oświetlenie 500 LED lx na stanowisku pracy zużycie energii ok. 50% niższe w porównaniu do budynków referencyjnych, oszczędność kosztów związanych z wykorzystaniem energii wyniesie 39%;

- Powietrze o regulowanej wilgotności;
- Zwiększona ilość świeżego powietrza 40 m³/h na osobę;
- Dedykowane sterowanie temperaturą w pomieszczeniach;
- Dwukierunkowe zasilanie;
- System sterowania BMS;
- Optymalna aranżacja przestrzeni;
- Wysokość pomieszczeń (brutto): 3,50 m;
- Nośność stropu 3 kN/m², lokalnie do 5 kN/m²;
- Podłogi podniesione 1250 mm ułatwiające przebudowę instalacji w trakcie korzystania z biura;
- Elastyczna aranżacja dzięki układowi elewacji o module 1,35 m;
- Podwieszany sufit o wysokich parametrach pochłaniania dźwięku, Poziom hałasu minimalizowany dzięki zastosowaniu trzyszybowych elementów przeszklonych;
- Okablowanie w kasetach podłogowych ułatwiające korzystanie z instalacji teletechnicznych;
- Trwała wykładzina modułowa o wysokich parametrach pochłaniania hałasu.

Wewnątrz obiektu powstało też 75 stojaków rowerowych, natryski, szafki dla rowerzystów.



06

**Bezpieczeństwo
na budowach**



Bezpieczeństwo na budowach

GRI [103-01]
GRI [103-02]
GRI [103-03]
GRI [403-1]
GRI [403-3]

Spis treści

01

Ludzkie życie jest największą wartością, a strategia dbałości o bezpieczeństwo i higienę pracy jest wpisana w naszą strategię biznesową.

Dążymy do ujednoczenia standardów działania w różnych obszarach w tym BHP i OŚ oraz wypracowywania transparentnych zasad we współpracy z naszymi wykonawcami.

02

Cele działu BHP na najbliższe lata:

- Być liderem BHP i OŚ dla firm budowlanych, z którymi współpracujemy;
- Ciągłe dążenie do poprawy bezpieczeństwa i ochrony środowiska;
- Wyeliminować wypadki podczas realizacji projektów.

03

W 2021 r. na naszych budowach pracowało łącznie ponad 1000 pracowników, w tym:

226 osób

Grupa Archicom

968 osób

pracownicy wykonawców budowy

04

Powołanie zespołu:

W 2021 r. w firmie powołano zespół ds. BHP złożony z dyrektora BHP i OŚ oraz Konsultanta ds. BHP i OŚ.

05

Zadania i cele zespołu:

Głównym zadaniem zespołu jest wsparcie zespołów realizacyjnych w kwestiach BHP i OŚ oraz monitorowanie bezpieczeństwa na budowach. Oprócz tego podejmuje on działania prewencyjne (szkolenia, inspekcje budów, monitorowanie wskaźników BHP i OŚ, wdrażanie wysokich standardów BHP i OŚ) i poprzez nie zapobiega wypadkom. Celem zespołu jest również ciągła edukacja pracowników Archicom oraz wykonawców.

Działania zespołu:

- Spotkania z wykonawcami i generalnymi wykonawcami dotyczące BHP i OŚ przed rozpoczęciem każdej realizacji;
- Bieżące informacje dotyczące działań BHP i OŚ włączane są w cykliczne newslettery firmowe i spotkania międzyoddziałowe. Chcemy budować organizację w oparciu o wspólne poczucie odpowiedzialności na zdrowie i życie naszych pracowników oraz podwykonawców;
- Wewnętrzne cykliczne cotygodniowe spotkania poświęcone BHP i OŚ;
- Roczne EHS Management Review – podsumowanie roku z Zarządem i ustalenie celów na kolejny rok;
- Okresowe spotkania z project developerami i koordynatorami budów monitorujące postępy realizowanych celów.

06

Bezpieczeństwo na budowach



Spis treści

01

02

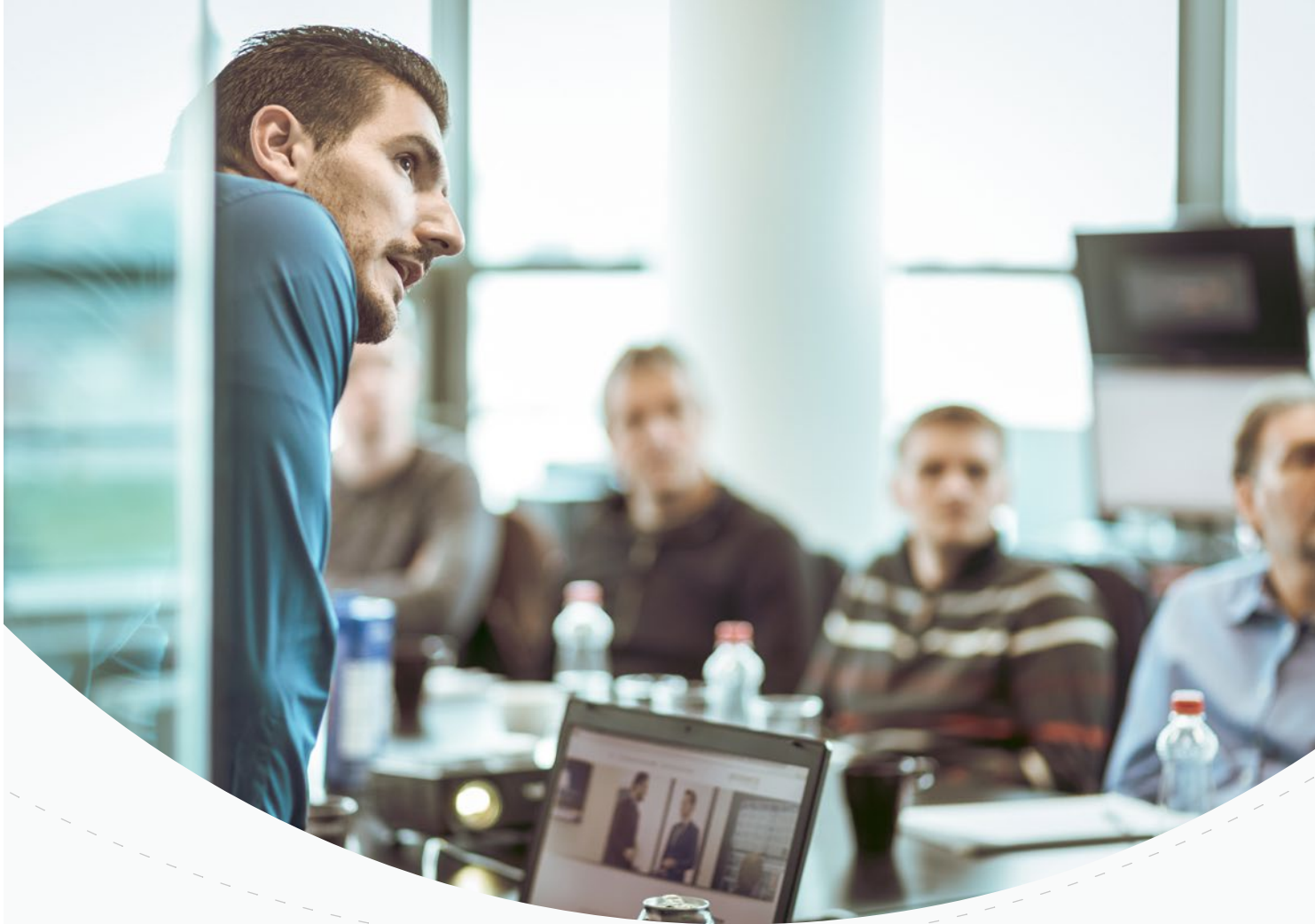
03

04

05

06

Bezpieczeństwo na budowie



**Szkolenia BHP w 2021 r.
wymagane prawem**

99 osób

Liczba osób uczestniczących
w szkoleniu

710 h

Łączna liczba godzin

GRI [403-5]

GRI [403-4]

Dzielimy się wiedzą

W 2021 r. odbyło się łącznie 119 godzin szkoleniowych z zakresu BHP i OŚ (prowadzonych przez dział BHP i OŚ Archicom – są to dodatkowe szkolenia, niewymagane prawem):

- dwudniowe szkolenia SMSTS dla działu Realizacji Inwestycji – 6 sesji;
- szkolenia z bezpieczeństwa prac na wysokości oraz transportu pionowego;
- szkolenia świadomościowe SOT (ang. Supervisor Orientation Training) dla nadzoru na budowach (w tym Wykonawców).



Spis treści

01

02

03

04

05

06

Bezpieczeństwo
na budowie



W 2021 r. nie odnotowano w Grupie Archicom żadnych wypadków.

GRI [403-9]

GRI [403-2]

W 2022 r. wdrożyliśmy raportowanie podstawowych wskaźników środowiskowych:

- Wycinka i nasadzenia drzew;
- Certyfikacja drewna wbudowanego w obiekt zgodna z FSC i PEFC;
- Zużycie energii elektrycznej;
- Emisja CO₂;
- Ścieki;
- Zużycie wody;
- Segregacja i zarządzanie odpadami;
- Protokoły pokontrolne Państwowej Inspekcji Pracy i innych organów;
- Skargi i zażalenia.



Niniejszy raport jest pierwszym w historii Grupy Archicom sformalizowanym podsumowaniem działalności w zakresie zrównoważonego rozwoju. Jednocześnie działania mieszczące się w ramach określonych przez ESG stanowią nieodłączny element działania firmy od wielu lat. Zastosowanie wskaźników GRI w niniejszym raporcie może mieć charakter incydentalny i niepełny, przy czym Grupa w zawartej strategii i planach działania sygnalizuje te obszary, które w kolejnym roku podlegać będą dokładnemu monitoringowi w taki sposób, aby w kolejnych latach Grupa mogła publikować w pełni sparametryzowany raport w oparciu o GRI oraz cele Zrównoważonego Rozwoju ONZ.

