



Elemental Holding SA

SKRÓCONE ŚRÓDROCZNE SKONSOLIDOWANE SPRAWOZDANIE GRUPY KAPITAŁOWEJ
ELEMENTAL HOLDING
ZA OKRES OD 01.01.2020 DO 30.06.2020 R.

Grodzisk Mazowiecki 30 Września 2020 roku

Spis Treści

- A. OŚWIADCZENIE ZARZĄDU
- B. WYBRANE DANE FINANSOWE GRUPY KAPITAŁOWEJ ELEMENTAL HOLDING
- C. WYBRANE DANE FINANSOWE ELEMENTAL HOLDING S.A.
- D. SKRÓCONE ŚRÓDROCZNE SKONSOLIDOWANE SPRAWOZDANIE FINANSOWE GRUPY KAPITAŁOWEJ ELEMENTAL HOLDING S.A.
- E. SKRÓCONE ŚRÓDROCZNE JEDNOSTKOWE SPRAWOZDANIE FINANSOWE ELEMENTAL HOLDING S.A.

A. OŚWIADCZENIE ZARZĄDU

Na podstawie rozporządzenia Ministra Finansów z dnia 29 marca 2018 r. w sprawie informacji bieżących i okresowych przekazywanych przez emitentów papierów wartościowych oraz warunków uznawania za równoważne informacji wymaganych przepisami prawa państwa niebędącego państwem członkowskim (*Dz.U.2018.757 z późn. zm.*), dalej jako „Rozporządzenie”, Zarząd Spółki dominującej oświadcza, że:

- wedle swojej najlepszej wiedzy, niniejsze skrócone skonsolidowane sprawozdanie finansowe sporządzone zostało zgodnie z obowiązującymi Grupę zasadami rachunkowości oraz, że odzwierciedla w sposób prawdziwy, rzetelny i jasny sytuację majątkową i finansową Grupy Kapitałowej oraz jej wynik finansowy.

Półroczne sprawozdanie z działalności grupy kapitałowej Emitenta zawiera prawdziwy obraz rozwoju i osiągnięć oraz sytuacji Grupy Kapitałowej, w tym opis podstawowych zagrożeń i ryzyka.

Niniejsze śródroczne skrócone skonsolidowane sprawozdanie finansowe zostało sporządzone zgodnie z Międzynarodowym Standardem Rachunkowości nr 34 „Śródroczna sprawozdawczość finansowa” oraz zgodnie z odpowiednimi Międzynarodowymi Standardami Sprawozdawczości Finansowej (MSSF), mającymi zastosowanie do śródrocznej sprawozdawczości finansowej, zaakceptowanymi przez Radę Międzynarodowych Standardów Rachunkowości (RMSR) i Komitet ds. Interpretacji Międzynarodowych Standardów Rachunkowości, a także zgodnie z interpretacjami wydanymi przez RMSR zatwierdzonymi przez Unię Europejską na mocy Rozporządzenia w sprawie MSSF (Komisja Europejska 1606/2002), zwanymi dalej, „MSSF UE”, w kształcie obowiązującym na dzień 30 czerwca 2020

Niektóre jednostki Grupy, mające siedzibę w Polsce, prowadzą swoje księgi rachunkowe zgodnie z polityką (zasadami) rachunkowości określoną przez Ustawę z dnia 29 września 1994 roku o rachunkowości („Ustawa”) z późniejszymi zmianami i wydanymi na jej podstawie przepisami („polskie standardy rachunkowości”). Śródroczne skrócone skonsolidowane sprawozdanie finansowe zawiera korekty nie zawarte w księgach rachunkowych jednostek Grupy wprowadzone w celu doprowadzenia sprawozdań finansowych tych jednostek do zgodności z MSSF.

Skrócone śródroczne sprawozdanie finansowe nie obejmuje wszystkich informacji oraz ujawnień wymaganych w rocznym sprawozdaniu finansowym, dlatego należy czytać łącznie ze skonsolidowanym sprawozdaniem Grupy Kapitałowej Elemental holding SA za rok obrotowy zakończony 31 grudnia 2019 roku.

W śródrocznym sprawozdaniu finansowym przestrzegano tych samych zasad (polityki) rachunkowości i metod obliczeniowych, co w ostatnim rocznym sprawozdaniu finansowym.

Paweł Jarski - Prezes Zarządu

Michał Zygmunt - Wiceprezes Zarządu

Anna Kostro - Członek Zarządu

Krzysztof Spyra - Członek Zarządu

B. WYBRANE DANE FINANSOWE GRUPY KAPITAŁOWEJ ELEMENTAL HOLDING

Skrócone skonsolidowane sprawozdanie finansowe zostało sporządzone w oparciu o zasadę kosztu historycznego. Niniejsze skrócone skonsolidowane sprawozdanie finansowe jest przedstawione w złotych („PLN”), a wszystkie wartości, o ile nie wskazano inaczej, podane są zgodnie z art. 45 ust. 5 ustawy z dnia 29 września 1994 r. o rachunkowości (Dz. U. z 2019 roku poz. 351, z późniejszymi zmianami), dalej jako „UoR” w tysiącach PLN. Ewentualne różnice pomiędzy wartościami wykazanymi w poszczególnych pozycjach tabel mogą różnić się od ich podsumowań z uwagi na algorytm zaokrągleń wartości do pełnych tys. PLN.

Średnie kursy wymiany złotego w stosunku do euro w okresach objętych sprawozdaniem finansowym, ustalane są przez Narodowy Bank Polski. Ogłoszone przez Narodowy Bank Polski średnie kursy wymiany złotego w stosunku do EUR w okresach objętych historycznymi danymi finansowymi kształtowały się następująco:

Okres sprawozdawczy	średni kurs w okresie*	Kurs na ostatni dzień okresu
30.06.2020	4,4413	4,4660
31.12.2019	4,3018	4,2585
30.06.2019	4,2880	4,2520

**) średnia kursów obowiązujących na ostatni dzień każdego miesiąca w danym okresie*

Poszczególne pozycje aktywów i pasywów skróconego śródrocznego skonsolidowanego sprawozdania z sytuacji finansowej przeliczono według kursów ogłoszonych przez Narodowy Bank Polski dla EUR obowiązujących na ostatni dzień okresu.

Poszczególne pozycje rachunku zysków i strat oraz sprawozdania z przepływów środków pieniężnych przeliczono według kursów stanowiących średnią arytmetyczną średnich kursów ogłoszonych przez Narodowy Bank Polski dla EUR obowiązujących na ostatni dzień każdego miesiąca w danym okresie sprawozdawczym.

Podstawowe pozycje skróconego śródrocznego skonsolidowanego sprawozdania z sytuacji finansowej, rachunku zysków i strat oraz sprawozdania z przepływów pieniężnych z prezentowanego skróconego śródrocznego sprawozdania finansowego oraz danych porównywalnych, przeliczonych na EUR

Wyszczególnienie	Za okres 01.01-30.06.2020		Za okres 01.01-30.06.2019	
	PLN	EUR	PLN	EUR
Przychody netto ze sprzedaży produktów, towarów i materiałów	1 657 253	373 146	1 035 019	241 376
Koszt własny sprzedaży	1 436 809	323 511	1 005 193	234 420
Zysk (strata) na działalności operacyjnej	84 164	18 950	29 131	6 794
Zysk (strata) brutto	77 291	17 403	23 395	5 456
Zysk (strata) netto	73 743	16 604	20 255	4 724
Zysk (strata) netto podmiotu dominującego	41 715	9 393	12 195	2 844
Liczba akcji w sztukach średnioważona	170 466 065	170 466 065	170 466 065	170 466 065
Zysk (strata) netto na akcję zwykłą (zł/euro)	0,24	0,06	0,07	0,02
	Na dzień 30.06.2020		Na dzień 31.12.2019	
Aktywa trwałe	562 586	125 971	533 349	125 243
Aktywa obrotowe	547 560	122 606	537 642	126 251
Kapitał własny	534 214	119 618	532 833	125 122
Kapitał własny akcjonariuszy jednostki dominującej	455 076	101 898	465 724	109 363
Zobowiązania długoterminowe	219 837	49 225	168 659	39 605
Zobowiązania krótkoterminowe	356 095	79 735	369 498	86 767
Wartość księgowa na akcję (zł/euro)	2,67	0,60	2,73	0,64
	Za okres 01.01-30.06.2020		za okres 01.01-30.06.2019	
Przepływy pieniężne netto z działalności operacyjnej	113 613	25 581	15 062	3 513
Przepływy pieniężne netto z działalności inwestycyjnej	-53 989	-12 156	-3 521	-821
Przepływy pieniężne netto z działalności finansowej	5 632	1 268	-6 321	-1 474

C. WYBRANE DANE FINANSOWE ELEMENTAL HOLDING S.A.

Poszczególne pozycje aktywów i pasywów skróconego sprawozdania z sytuacji finansowej przeliczono według kursów ogłoszonych przez Narodowy Bank Polski dla EUR obowiązujących na ostatni dzień okresu.

Poszczególne pozycje rachunku zysków i strat oraz sprawozdania z przepływów środków pieniężnych przeliczono według kursów stanowiących średnią arytmetyczną średnich kursów ogłoszonych przez Narodowy Bank Polski dla EUR obowiązujących na ostatni dzień każdego miesiąca w danym okresie sprawozdawczym.

Podstawowe pozycje skróconego śródrocznego skonsolidowanego sprawozdania z sytuacji finansowej, rachunku zysków i strat oraz sprawozdania z przepływów pieniężnych z prezentowanego skróconego śródrocznego sprawozdania finansowego oraz danych porównywalnych, przeliczonych na EUR

Wyszczególnienie	01.01.2020 - 30.06.2020		01.01.2019 - 30.06.2019	
	PLN	EUR	PLN	EUR
Przychody netto ze sprzedaży produktów, towarów i materiałów	3 206	722	433	101
Koszty działalności operacyjnej	3 502	789	5 584	1 302
Zysk (strata) na działalności operacyjnej	-295	-66	-5 362	-1 250
Zysk (strata) brutto	-680	-153	-6 289	-1 467
Zysk (strata) netto	-244	-55	-5 584	-1 302
Liczba udziałów/akcji w sztukach średnioważona	170 466 065	170 466 065	170 466 065	170 466 065
Zysk (strata) netto na akcję zwykłą (zł/euro)	-0,0100	0,0000	-0,0328	-0,0076

	30.06.2020		31.12.2019	
	PLN	EUR	PLN	EUR
Aktywa trwałe	340 329	76 204	301 551	70 812
Aktywa obrotowe	99 791	22 345	94 418	22 172
Kapitał własny	290 782	65 110	291 026	68 340
Zobowiązania długoterminowe	60 914	13 639	64 490	15 144
Zobowiązania krótkoterminowe	88 424	19 799	40 454	9 500

	01.01.2020 - 30.06.2020		01.01.2019 - 30.06.2019	
	PLN	EUR	PLN	EUR
Przepływy pieniężne netto z działalności operacyjnej	-2 857	-643	-3 958	-923
Przepływy pieniężne netto z działalności inwestycyjnej	-39 392	-8 869	11 040	2 575
Przepływy pieniężne netto z działalności finansowej	42 309	9 526	2 050	478

D. SKONSOLIDOWANE SPRAWOZDANIE FINANSOWE GRUPY KAPITAŁOWEJ ELEMENTAL HOLDING

INFORMACJE OGÓLNE

I. Dane jednostki dominującej z prawnego punktu widzenia:

Nazwa:	Elemental Holding SA
Forma prawna:	Spółka Akcyjna
Siedziba:	ul. Traugutta 42A, 05-825 Grodzisk Mazowiecki
Kraj rejestracji:	Polska
Podstawowy przedmiot działalności:	Zasadniczym przedmiotem działalności Spółki dominującej jest działalność firm centralnych i holdingów, działalność rachunkowo-księgowa oraz doradztwo podatkowe.
Podstawowy przedmiot działalności Grupy Kapitałowej	Zasadniczym przedmiotem działalności spółek z Grupy Kapitałowej jest działalność związana ze zbieraniem, przetwarzaniem i unieszkodliwianiem odpadów; odzysk surowców; sprzedaż hurtowa odpadów i złomu; działalność związana z rekultywacją i pozostała działalność usługowa związana z gospodarką odpadami.
Organ prowadzący rejestr:	Sąd Rejonowy dla miasta stołecznego Warszawy w Warszawie XIV Wydział Gospodarczy – KRS pod numerem KRS 0000375737
Numer statystyczny REGON:	141534442
NIP:	5291756419

Spółka dominująca została utworzona aktem notarialnym z dnia 14 sierpnia 2008 roku pod firmą Synergis Metalrecycling spółka z ograniczoną odpowiedzialnością. Spółka Synergis Metalrecycling sp. z o.o. została przekształcona w spółkę Elemental Holding SA na podstawie Uchwały nr 1 Nadzwyczajnego Zgromadzenia Wspólników Synergis Metalrecycling sp. z o.o. z dnia 14 grudnia 2010 roku.

II. Czas trwania grupy kapitałowej:

Spółka dominująca Elemental Holding SA i pozostałe jednostki Grupy Kapitałowej zostały utworzone na czas nieoznaczony. Skrócone skonsolidowane sprawozdanie finansowe zostało sporządzone przy założeniu kontynuowania działalności gospodarczej przez spółki z Grupy Kapitałowej w okresie 12 miesięcy po ostatnim dniu bilansowym, czyli po 30.06.2020 roku.

Zarząd Jednostki Dominującej nie stwierdza na dzień podpisania sprawozdania istnienia faktów i okoliczności, które wskazywałyby na zagrożenia dla możliwości kontynuowania działalności w okresie 12 miesięcy po dniu bilansowym na skutek zamierzonego lub przymusowego zaniechania bądź istotnego ograniczenia dotychczasowej działalności.

III. Okresy prezentowane

Śródroczne skrócone skonsolidowane sprawozdanie finansowe zawiera dane za okres od 1 stycznia do 30 czerwca 2020 roku. Dane porównawcze prezentowane są według stanu na dzień 31 grudnia 2019 roku oraz 30 czerwca 2019 dla skonsolidowanego sprawozdania z sytuacji finansowej, za okres od 1 stycznia do 30 czerwca 2019 roku dla skonsolidowanego rachunku zysków i strat, skonsolidowanego sprawozdania z całkowitych dochodów, skonsolidowanego sprawozdania z przepływów pieniężnych oraz sprawozdania ze zmian w skonsolidowanym kapitale własnym.

IV. Skład organów jednostki dominującej według stanu na dzień 30.06.2020 r.:

Zarząd:

Na dzień 30.06.2020 r.

Imię i nazwisko	Funkcja
Paweł Jarski	Prezes Zarządu
Michał Zygmunt	Wiceprezes Zarządu
Anna Kostro	Członek Zarządu
Krzysztof Spyra	Członek Zarządu

Zmiany w składzie Zarządu

W prezentowanym okresie nie było zmian w składzie Zarządu.

Rada Nadzorcza:

Na dzień 30.06.2020 r.

Imię i nazwisko	Funkcja
Tomasz Malinowski	Przewodniczący Rady Nadzorczej
Marek Piosik	Członek Rady Nadzorczej
Krzysztof Szymański	Członek Rady Nadzorczej
Edyta Jusiel	Członek Rady Nadzorczej
Karol Kuch	Członek Rady Nadzorczej

Zmiany w składzie Radu Nadzorczej

W prezentowanym okresie nie było zmian w składzie Rady Nadzorczej Spółki.

V. Znaczący akcjonariusze jednostki dominującej:

Według stanu na 30 czerwca 2020 roku znaczącymi akcjonariuszami Emitenta byli:

Akcjonariusz	Liczba akcji	% kapitału akcyjnego	Liczba głosów	% głosów
JJR Invest sp. z o.o	51 085 207	29,97%	51 085 207	29,97%
EFF B.V.	47 711 247	27,99%	47 711 247	27,99%
Tesla Recycling sp. z o.o. sp. k.	26 083 826	15,30%	26 083 826	15,30%
Met Life OFE	12 829 712	7,5263%	12 829 712	7,5263%
Pozostali	32 755 940	19,2137%	32 755 940	19,2137%
Razem	170 466 065	100,00%	170 466 065	100,00%

GRUPA KAPITAŁOWA ELEMENTAL HOLDING S.A.
Skrócone śródroczne skonsolidowane sprawozdanie finansowe za okres zakończony 30 czerwca 2020 roku
(wszystkie kwoty podane są w tys. złotych o ile nie podano inaczej)

VI. Spółki zależne:

Według stanu na dzień 30.06.2020 r.

Nazwa Spółki zależnej	Siedziba	% posiadanego kapitału i głosów na WZA
Syntom Metal Recycling sp. z o.o.	Warszawa	100%
Terra Recycling sp. z o.o.	Grodzisk Mazowiecki	100%
Elemental Group Consulting sp. z o. o.	Grodzisk Mazowiecki	100%
Collect Points sp. z o.o.	Grodzisk Mazowiecki	100%
PGM Group spółka z ograniczoną odpowiedzialnością sp.k.	Grodzisk Mazowiecki	51%
Metal Holding s.r.o.	Čapajevova, Słowacja	94,65%
UAB "EMP recycling"	Galinės vil., Litwa	51%
Evciler & Elemental Recycling Middle East DMCC	Dubaj, Zjednoczone Emiraty Arabskie	51%
Elemental Geri Dönüşüm Anonim Şirketi (dawniej Evciler Kimya Madencilik Ve Değerli Metaller Sanayi Ticaret Anonim Şirketi)	Ankara, Turcja	100%
Kat-Metal Oy	Tervajoki, Finlandia	51%
Kat-Metal Estonia Oü	Tallinn, Estonia	Kat Metal Oy posiada 80% w spółce Kat Metal Estonia
Elemental Resource Management Ltd.	Leeds, Wielka Brytania	51%
FINEX SICAV SIF S.A. - Private Equity VII	Luksemburg,	100%
Elemental Capital SARL	Luksemburg	100%
Syntom Holdco sp. z o.o.	Warszawa	100%
Tesla Recycling sp. z o.o.	Grodzisk Mazowiecki	100%
Tesla Holdco sp. z o.o.	Warszawa	100%
Elemental Terra Recycling sp. z o.o w likwidacji	Grodzisk Mazowiecki	100%
Elemental Tesla Recycling sp. z o.o w likwidacji	Grodzisk Mazowiecki	100%
Terra Holdco sp. z o.o.	Warszawa	100%
Elemental Group sp. z o.o.	Grodzisk Mazowiecki	100%
Elemental Platinum sp. z o.o.	Wysogotowo	100%
Platinum M.M. spółka z ograniczoną odpowiedzialnością sp.k.	Wysogotowo	100%
Elemental Asset Management sp. z o.o.	Grodzisk Mazowiecki	100%
Collect Recycling sp. z o.o.	Grodzisk Mazowiecki	100%
PGM Group sp. z o.o.	Grodzisk Mazowiecki	51%
Elemental Catalyst Recycling sp. z o.o.	Grodzisk Mazowiecki	100%
Syntom sp. z o.o. w likwidacji	Grodzisk Mazowiecki	100%
PCB Tech sp. z o.o.	Bydgoszcz	100%
RECAT GmbH	Sulzfeld, Niemcy	52,8%
Tesla sp. z o.o.	Grodzisk Mazowiecki	100%
Terra sp. z o.o.	Grodzisk Mazowiecki	100%
Elemental Strategic Metals sp. z o.o.	Grodzisk Mazowiecki	85%
Elemental USA Inc.	Wilimington, Delaware (USA)	51%
PGM of Texas LLC	San Marcos, Texas (USA)	66%
Elemental h2tech sp. z o. o. w organizacji	Grodzisk Mazowiecki	85%
DAG Recycling GmbH będąca w procesie likwidacji	Niemcy	Elemental Geri Donusum A.S. posiada 51% w DAG Recycling GmbH

Zmiany w Grupie Kapitałowej w prezentowanym okresie:

W dniu 2 stycznia 2020 roku Collect Points spółka z ograniczoną odpowiedzialnością sp. k. (dalej: „Spółka Przekształcana”) została przekształcona w spółkę z ograniczoną odpowiedzialnością pod firmą Collect Points sp. z o.o. (dalej: „Spółka Przekształcona”), na mocy uchwały nr 3 Wspólników Collect Points spółka z ograniczoną odpowiedzialnością sp.k. z siedzibą w Grodzisku Mazowieckim z dnia 28 maja 2019 r. w sprawie przekształcenia Collect Points spółka z ograniczoną odpowiedzialnością spółka komandytowa w spółkę z ograniczoną odpowiedzialnością.

W dniu 7 lutego 2020 roku pomiędzy Collect Recycling sp. z o.o., a Syntom Holdco sp. z o.o. została podpisana umowa sprzedaży udziałów Collect Points sp. z o.o. Dotychczasowy właściciel udziałów, tj. Collect Recycling sp. z o.o. sprzedała 20 udziałów w kapitale zakładowym Collect Points sp. z o.o. na rzecz Syntom Holdco sp. z o.o. Tym samym od dnia 7 lutego 2020 roku 100 % udziałów w kapitale zakładowym Collect Points sp. z o.o. posiada Syntom Holdco sp. z o.o.

W dniu 7 lutego 2020 roku pomiędzy Syntom sp. z o.o., a Syntom Metal Recycling sp. z o.o. została podpisana umowa sprzedaży udziałów Syntom Nieruchomości sp. z o.o. Dotychczasowy właściciel udziału, tj. Syntom sp. z o.o. sprzedała 1 udział w kapitale zakładowym Syntom Nieruchomości sp. z o.o. na rzecz Syntom Metal Recycling sp. z o.o. Tym samym od dnia 7 lutego 2020 roku 100 % udziałów w kapitale zakładowym Syntom Nieruchomości sp. z o.o. posiada Syntom Metal Recycling sp. z o.o.

W dniu 7 lutego 2020 roku pomiędzy Syntom sp. z o.o., a Syntom Holdco sp. z o.o. została podpisana umowy sprzedaży udziałów Syntom Metal Recycling sp. z o.o. Dotychczasowy właściciel udziału, tj. Syntom sp. z o.o. sprzedała 1 udział w kapitale zakładowym Syntom Metal Recycling sp. z o.o. na rzecz Syntom Holdco sp. z o.o. Tym samym od dnia 7 lutego 2020 roku 100 % udziałów w kapitale zakładowym Syntom Metal Recycling sp. z o.o. posiada Syntom Holdco sp. z o.o.

W dniu 10 stycznia 2020 roku, Tesla Recycling spółka z ograniczoną odpowiedzialnością sp.k („Tesla”) zawarła Umowę zastawu rejestrowego i zastawu finansowego na akcjach Emitenta, posiadanych przez Tesłę (dalej jako "Umowa"). Umowa została zawarta z mBankiem S.A. (dalej jako "Bank"), jako zastawnikiem, w celu zabezpieczenia wierzytelności Banku wynikających między innymi z Umowy kredytu terminowego oraz kredytów w rachunku bieżącym z dnia 24 czerwca 2019 roku, o której Emitent poinformował w Raporcie bieżącym nr 25/2019 z dnia 24 czerwca 2019 roku oraz Umowy zmieniającej i ujednolicającej Umowę Kredytową z dnia 16 grudnia 2019 roku i Umowy Pomędzy Wierzycielami, o których Emitent poinformował w Raporcie bieżącym nr 59/2019 z dnia 16 grudnia 2019 roku. Zgodnie z Umową zastaw finansowy i rejestrowy został ustanowiony na 17 518 924 zdematerializowanych akcjach Emitenta posiadanych przez Tesłę o wartości nominalnej 17 518 924 zł.

W dniu 23 stycznia 2020 roku Spółka opublikowała trzecią ofertę nabycia akcji własnych przez Tesłę. Oferowana cena nabycia akcji własnych wynosiła 1,75 zł za jedną akcję Spółki. Oferta dotyczyła 8 430 090 sztuk zdematerializowanych akcji zwykłych Spółki o wartości nominalnej 1,00 zł każda i łącznej wartości nominalnej 8 430 090 zł. Rozpoczęcie przyjmowania ofert przez Tesla rozpoczęło się w dniu 27 stycznia 2020 roku i zakończyła 31 stycznia 2020 roku. Rozliczenie transakcji nabycia akcji nastąpiło w dniu 5 lutego 2020 roku. W wyniku przeprowadzonego skupu Tesla nabyła 8 430 090 akcje Emitenta stanowiące 4,95% kapitału zakładowego i uprawniających do 8 430 090 głosów na walnych zgromadzeniach Spółki, które stanowią 4,95% ogólnej liczby głosów na walnych zgromadzeniach Spółki. Wartość nominalna akcji nabytych przez Tesla wyniosła 8 430 090 zł.

Łącznie do dnia publikacji niniejszego sprawozdania Tesla nabyła 34 000 000 akcji zwykłych na okaziciela spółki Elemental Holding S.A. o wartości nominalnej 1 zł każda i łącznej wartości nominalnej 34 000 000 zł, stanowiących 19,95% kapitału zakładowego i uprawniających do 34 000 000 głosów na walnych zgromadzeniach Spółki co stanowi 19,95% ogólnej liczby głosów na walnych zgromadzeniach spółki.

W dniu 24 stycznia 2020 roku Tesla zawarła umowę w sprawie nabycia 49% udziałów w Spółce Evciler Kimya Madencilik Ve Değerli Metallor Sanayi Ticaret Anonim Şirketi z siedzibą w Ankarze. Nabycie przedmiotowych udziałów zostało uzależnione od uzyskania zgody Tureckiego Urzędu Ochrony Konkurencji.

W dniu 5 lutego 2020 roku podmiot zależny od Spółki – FINEX SICAV SIF. S.A. – Private Equity VII zawarł umowę stanowiącą podstawę nabycia 49% udziałów w spółce Evciler&Elemental Recycling Middle East DMCC w siedzibą w Dubaju.

W dniu 13 marca 2020 roku na Tesłę przeszła własność 49% udziałów w Spółce Evciler Kimya Madencilik Ve Değerli Metaller Sanayi Ticaret Anonim Şirketi z siedzibą w Ankarze.

W dniu 6 kwietnia 2020 roku, Spółka zawarła Umowę zobowiązującą do nabycia 49% udziałów w spółce Elemental Resource Management Limited z siedzibą w Leeds (dalej jako „ERM”). Zgodnie z umową Spółka, lub podmiot wskazany przez Emitenta, nabydzie Udziały w ERM po spełnieniu określonych w Umowie warunków, tj. między innymi uzyskania odpowiednich zgód korporacyjnych, a także satysfakcjonującego dla obydwu stron Umowy ustalenia sposobu rozliczenia ceny za nabywane udziały. Strony ustaliły, że nabycie Udziałów i końcowe rozliczenie transakcji nastąpi w terminie do 31 grudnia 2020 roku. Cena za nabywane udziały zostanie ustalona w odniesieniu do wartości przedsiębiorstwa ERM, która będzie określona jako siedmiokrotność EBITDA za 2020 rok i pomniejszona o dług netto ERM. Strony przewidziały, że zapłata ceny może nastąpić poprzez przekazanie sprzedającemu akcji własnych Emitenta lub ewentualnych wierzytelności. Po transakcji i przejściu własności Udziałów, zgodnie z prawem brytyjskim, Emitent będzie posiadał bezpośrednio lub pośrednio w sumie 100% udziałów w ERM.

W dniu 24 kwietnia 2020 roku, Tesla przeniósła własność akcji Emitenta w ramach rozliczenia ceny nabycia udziałów w spółce Evciler Kimya Madencilik Ve Değerli Metaller Sanayi Ticaret Anonim Şirketi. Tesla, w ramach zapłaty ceny za nabyte udziały w Evciler, przeniósła na sprzedającego własność 7.916.174 akcji zwykłych na okaziciela w kapitale zakładowym Elemental Holding S.A. Przeniesienie własności akcji, o którym mowa w zdaniu poprzednim, stanowi całkowitą zapłatę ceny za nabyte udziały w Evciler Kimya Madencilik Ve Değerli Metaller Sanayi Ticaret Anonim Şirketi, którą strony ustaliły na kwotę 3 631 149 Euro.

W dniu 4 maja 2020 roku Sąd Rejonowy dla m. st. Warszawy w Warszawie dokonał wpisu spółki Terra Recycling spółka z ograniczoną odpowiedzialnością, która powstała w wyniku przekształcenia Terra Recycling spółka z ograniczoną odpowiedzialnością spółka komandytowa. Przekształcenie zostało dokonane na mocy uchwały nr 3 wspólników Terra Recycling spółka z ograniczoną odpowiedzialnością sp.k. z dnia 21 listopada 2019 roku w sprawie przekształcenia Terra Recycling spółka z ograniczoną odpowiedzialnością sp.k. w spółkę z ograniczoną odpowiedzialnością (Akt Notarialny Rep. A nr 6994/2019 sporządzony przez Magdalenę Sieradz-Podsiadły Notariusza w Grodzisku Mazowieckim).

W dniu 7 maja 2020 roku spółka Evciler Kimya Madencilik Ve Değerli Metaller Sanayi Ticaret Anonim Şirketi zmieniła firmę na Elemental Geri Dönüşüm Anonim Şirketi.

W dniu 8 maja 2020 roku, Spółka zawarła ze spółką prawa holenderskiego EFF B.V (dalej jako "EFF") z siedzibą w Maastricht Umowę uprawniającą Emitenta do nabycia akcji (dalej jako "Umowa") spółki Elemental Asia S.A. z siedzibą w Grodzisku Mazowieckim (dalej jako "Elemental Asia"). Na podstawie zawartej umowy strony zobowiązały się do podjęcia czynności zmierzających do zbycia przez EFF na rzecz Emitenta nie mniej niż 3.061.671 i nie więcej niż 4.162.900 akcji zwykłych na okaziciela w kapitale zakładowym Elemental Asia (dalej jako "Akcje"). Strony postanowiły, że po spełnieniu warunków określonych w Umowie, tj. między innymi pozytywnego zakończenia procesu badania stanu prawnego, finansowego i podatkowego Elemental Asia, zawrą umowę, która będzie określała ilość akcji będących przedmiotem sprzedaży, a także cenę sprzedaży akcji (dalej jako "Umowa Rozporządzająca"). Strony ustaliły, że cena sprzedaży Akcji zostanie ustalona w oparciu o wartość przedsiębiorstwa Elemental Asia, stanowiącą siedmiokrotność EBITDA Elemental Asia za 2020 rok, powiększoną o środki pieniężne na dzień 31 grudnia 2020 rok oraz pomniejszoną o zadłużenie na dzień 31 grudnia 2020 rok (dalej jako "Wartość Przedsiębiorstwa"). Wartość Przedsiębiorstwa, będąca podstawą określenia ceny za Akcje, zostanie ustalona na podstawie zaudytowanego sprawozdania finansowego Elemental Asia za 2020 rok. W przypadku kiedy cena sprzedaży Akcji ustalona na podstawie Umowy będzie wyższa od średniej cena giełdowej Akcji Elemental Asia w Alternatywnym Systemie Obrotu organizowanym przez Giełdę Papierów Wartościowych w Warszawie S.A. z 3 ostatnich miesięcy poprzedzających zawarcie Umowy Rozporządzającej, Spółka będzie miała prawo odstąpienia od Umowy. Strony dopuściły możliwość rozliczenia ceny sprzedaży Akcji zarówno poprzez zapłatę określonej kwoty pieniężnej jak i poprzez przeniesienie własności akcji własnych Emitenta. Ponadto strony uzgodniły wzajemne zabezpieczenia należytego wykonania zobowiązań wynikających z Umowy. Strony ustaliły, że Umowa Rozporządzająca zostanie zawarta po spełnieniu wszystkich warunków określonych w Umowie, nie później niż do dnia 30 kwietnia 2021 roku. EFF jest podmiotem powiązany ze Spółką, tj. pan Paweł Jarski, pełniący funkcję Prezesa Zarządu Spółki, pełni również funkcję Członka Zarządu EFF, a ponadto EFF jest akcjonariuszem Spółki, posiadającym łącznie około 28% akcji w kapitale zakładowym Emitenta. Rada Nadzorcza Emitenta wyraziła zgodę na zawarcie ww. Umowy z EFF.

W dniu 29 maja 2020 roku sąd rejestrowy właściwy dla spółki pod firmą Syntom Metal Recycling spółka z ograniczoną odpowiedzialnością zarejestrował połączenie w trybie art. 492 § 1 pkt 1 k.s.h. poprzez przeniesienie całego majątku

Syntom Nieruchomości sp. z o.o. („Spółka Przejmowana”) na spółkę Syntom Metal Recycling sp. z o.o. („Spółka Przejmująca”). Połączenie zostało dokonane na mocy Uchwały z dnia 1 kwietnia 2020 roku Nadzwyczajnego Zgromadzenia Wspólników Syntom Metal Recycling sp. z o.o. w sprawie połączenia Syntom Metal Recycling z siedzibą w Warszawie z Syntom Nieruchomości sp. z o.o. z siedzibą w Grodzisku Mazowieckim (Akt notarialny rep. A nr 1697/2020 sporządzony przez notariusza Bartłomieja Jabłońskiego – Notariusza w Warszawie) oraz Uchwały z dnia 1 kwietnia 2020 roku Nadzwyczajnego Zgromadzenia Wspólników Syntom Nieruchomości sp. z o.o. w sprawie połączenia Syntom Metal Recycling sp. z o.o. z siedzibą w Warszawie z Syntom Nieruchomości sp. z o.o. z siedzibą w Grodzisku Mazowieckim (Akt notarialny rep. A nr 1693/2020 sporządzony przez notariusza Bartłomieja Jabłońskiego – Notariusza w Warszawie).

W dniu 1 czerwca 2020 roku Tesla Recycling spółka z ograniczoną odpowiedzialnością sp. k. (dalej: „Spółka Przekształcona”) została przekształcona w spółkę z ograniczoną odpowiedzialnością działającą od tego dnia pod firmą Tesla Recycling spółka z ograniczoną odpowiedzialnością. Przekształcenie zostało dokonane na mocy uchwały nr 1 z dnia 1 kwietnia 2020 r. wspólników Tesla Recycling spółka z ograniczoną odpowiedzialnością spółka komandytowa w sprawie przekształcenia Tesla Recycling spółka z ograniczoną odpowiedzialnością sp. k. w spółkę z ograniczoną odpowiedzialnością.

W dniu 4 czerwca 2020 roku Sąd Rejonowy dla m.st. Warszawy w Warszawie, XIV Wydział Gospodarczy Krajowego Rejestru Sądowego zarejestrował zmianę firmy spółki Elemental Terra Recycling spółka z ograniczoną odpowiedzialnością na Elemental Terra Recycling spółka z ograniczoną odpowiedzialnością w likwidacji.

W dniu 9 czerwca 2020 roku Sąd Rejonowy dla m.st. Warszawy w Warszawie, XIV Wydział Gospodarczy Krajowego Rejestru Sądowego zarejestrował zmianę firmy spółki Elemental Tesla Recycling spółka z ograniczoną odpowiedzialnością na Elemental Tesla Recycling spółka z ograniczoną odpowiedzialnością w likwidacji.

W dniu 9 czerwca 2020 roku Sąd Rejonowy dla m.st. Warszawy w Warszawie, XIV Wydział Gospodarczy Krajowego Rejestru Sądowego zarejestrowała zmianę firmy spółki Syntom spółka z ograniczoną odpowiedzialnością na Syntom spółka z ograniczoną odpowiedzialnością w likwidacji.

W dniu 10 czerwca 2020 roku Sąd Rejonowy Poznań – Nowe Miasto i Wilda w Poznaniu, VIII Wydział Gospodarczy Krajowego Rejestru Sądowego zarejestrował zmianę firmy spółki Platinium M.M. spółka z ograniczoną odpowiedzialnością na Elemental Platinium spółka z ograniczoną odpowiedzialnością.

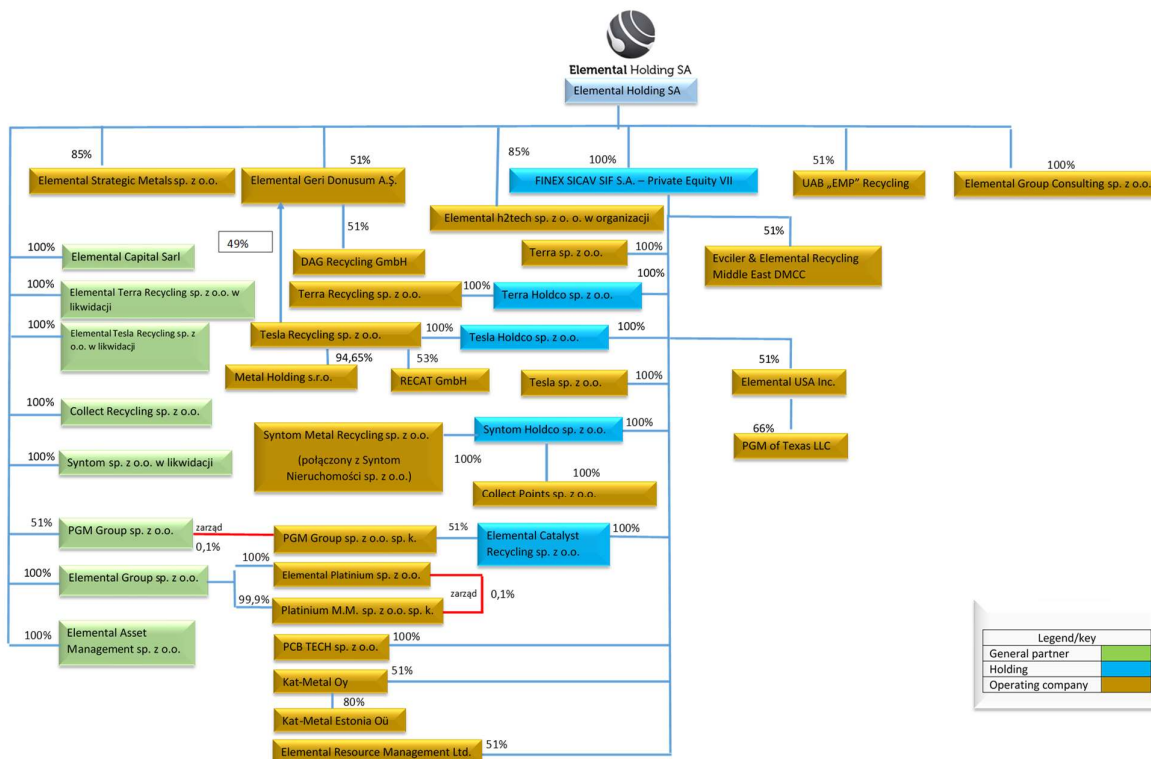
W dniu 3 czerwca 2020 roku Sąd Rejonowy dla m.st. Warszawy w Warszawie zarejestrował podwyższenie kapitału zakładowego Elemental Strategic Metals sp. z o.o. z kwoty 5.000,00 złotych do kwoty 10.000,00 złotych. Podwyższenie kapitału zakładowego Elemental Strategic Metals sp. z o.o. nastąpiło poprzez utworzenie 100 nowych, równych i niepodzielnych udziałów o wartości nominalnej 50,00 złotych każdy udział, o łącznej wartości nominalnej 5.000,00 złotych. Spółka objęła 70 udziałów o łącznej wartości nominalnej 3.500,00 złotych w Elemental Strategic Metals sp. z o.o.

W dniu 30 czerwca 2020 roku, Spółka objęła 85 udziałów o wartości nominalnej 50,00 złotych każdy i łącznej wartości nominalnej 4.250,00 złotych w nowozawiazanej spółce pod firmą: Elemental h2tech spółka z ograniczoną odpowiedzialnością. Siedzibą Elemental h2tech spółka z ograniczoną odpowiedzialnością jest Grodzisk Mazowiecki.

VII. Spółki Pozostałe

Brak spółek stowarzyszonych. Spółka DAG Recycling GmbH będąca w procesie likwidacji nie jest konsolidowana ze względu na brak istotności.

VIII. Graficzna prezentacja grupy kapitałowej na dzień 30 czerwca 2020 r.:



X. Zatwierdzenie sprawozdania finansowego

Niniejsze skrócone skonsolidowane sprawozdanie finansowe zostało zatwierdzone do publikacji przez Zarząd jednostki dominującej w dniu 30 września 2020 roku.

**ŚRÓDROCZNE SKRÓCONE SKONSOLIDOWANE SPRAWOZDANIE FINANSOWE GRUPY ELEMENTAL HOLDING SA ZA
OKRES ZAKOŃCZONY 30 CZERWCA 2020**

Śródroczny skonsolidowany rachunek zysków i strat za okres zakończony 30 czerwca 2020 roku

Opis	Nota	01.01 - 30.06.2020	01.01 - 30.06.2019	01.04.- 30.06.2020	01.04.- 30.06.2019
Przychody ze sprzedaży i zrównane z nimi	1	1 657 253	1 035 019	550 450	534 679
Przychody ze sprzedaży usług i produktów		123 701	46 193	112 254	35 414
Zmiana stanu produktów zwiększenia (+); zmniejszenia (-)		4 372	-1 510	3 640	-5 086
Koszt wytworzenia produktów na własne potrzeby jednostki		0	0	0	0
Przychody netto ze sprzedaży towarów i materiałów		1 529 181	990 336	434 557	504 351
Koszty działalności operacyjnej		1 552 982	1 005 193	512 192	516 711
I. Amortyzacja		12 834	8 443	7 730	4 351
II. Zużycie materiałów i energii		18 422	19 574	10 228	8 950
III. Usługi obce		24 219	20 095	13 815	10 342
IV. Podatki i opłaty		2 122	1 346	1 393	681
V. Wynagrodzenia		42 115	25 821	21 042	13 123
VI. Ubezpieczenia społeczne i inne świadczenia		7 115	4 168	4 059	2 248
VII. Pozostałe koszty rodzajowe		9 346	7 184	4 349	3 815
VIII. Wartość sprzedanych towarów i materiałów		1 436 809	918 562	449 577	473 201
Zysk (strata) na sprzedaży		104 271	29 826	38 258	17 968
Pozostałe przychody operacyjne	4	3 281	2 133	2 432	645
Pozostałe koszty operacyjne	4	23 388	2 828	-9 076	2 572
Zysk (strata) na działalności operacyjnej		84 164	29 131	49 765	16 041
Przychody finansowe	5	9 794	1 939	6 263	218
Koszty finansowe	5	16 667	7 675	5 611	4 321
Zysk (strata) na działalności gospodarczej		77 291	23 395	50 417	11 938
Udział w zyskach (stratach) netto jednostek rozliczanych metodą praw własności		0	0	0	0
Zysk (strata) przed opodatkowaniem		77 291	23 395	50 417	11 938
Podatek dochodowy	6	3 548	3 140	577	1 768
Zysk (strata) netto z działalności kontynuowanej		73 743	20 255	49 840	10 170
Zysk (strata) z działalności zaniechanej		0	0	0	0
Zysk (strata) netto		73 743	20 255	49 840	10 170
Zysk (strata) netto przypadająca akcjonariuszom niekontrolującym		32 029	8 060	12 698	4 113
Zysk (strata) netto przypisana podmiotowi dominującemu		41 715	12 195	37 143	6 057

Skonsolidowane sprawozdanie z pozostałych całkowitych dochodów

Opis	Nota	01.01 - 30.06.2020	01.01 - 30.06.2019	01.04.- 30.06.2020	01.04.- 30.06.2019
Zysk (strata) netto		73 743	20 255	49 840	10 170
Zmiany w nadwyżce z przeszacowania		0	0	0	0
Zyski (straty) z tytułu przeszacowania składników aktywów finansowych dostępnych do sprzedaży		0	0	0	0
Efektywna część zysków i strat związanych z instrumentami zabezpieczającymi przepływy środków pieniężnych		0	0	0	0
Zyski (straty) aktuarialne z programów określonych świadczeń emerytalnych					
Różnice kursowe z wyceny jednostek działających za granicą	12	-406	-1 093	-3 477	-2 979
Podatek dochodowy związany z elementami pozostałych całkowitych dochodów		0	0	0	0
Suma całkowitych dochodów		73 337	19 162	46 363	7 191
Suma całkowitych dochodów przypadających akcjonariuszom niekontrolującym		32 029	8 060	12 698	4 113
Suma całkowitych dochodów przypadających jednostce dominującej		41 309	11 102	33 666	3 078

GRUPA KAPITAŁOWA ELEMENTAL HOLDING S.A.
Skrócone śródroczne skonsolidowane sprawozdanie finansowe za okres zakończony 30 czerwca 2020 roku
(wszystkie kwoty podane są w tys. złotych o ile nie podano inaczej)

Śródroczne skonsolidowane sprawozdanie z sytuacji finansowe na dzień 30 czerwca 2020 roku

Opis	Nota	30.06.2020	31.12.2019	30.06.2019
Aktywa trwałe		562 586	533 766	467 321
Rzeczowe aktywa trwałe	13	179 327	155 857	143 078
Nieruchomości inwestycyjne		2 372	2 372	2 372
Aktywa niematerialne	13	2 611	2 340	783
Wartość firmy	14	368 494	368 494	316 445
Aktywa finansowe dostępne do sprzedaży		0	0	0
Inwestycje w jednostkach podporządkowanych		0	0	0
Pozostałe inwestycje		0	0	0
Pozostałe aktywa finansowe	17	188	2 425	2 269
Pozostałe należności		2 971	0	0
Aktywa z tytułu odroczonego podatku dochodowego	6	6 617	2 249	2 305
Pozostałe aktywa niefinansowe		6	31	69
Aktywa obrotowe		547 560	537 224	408 694
Zapasy	18	121 255	133 278	155 648
Należności handlowe	19	207 094	312 820	195 208
Należności z tytułu bieżącego podatku dochodowego		65	90	215
Pozostałe należności - krótkoterminowe	20	90 977	31 583	21 652
Pozostałe aktywa finansowe - krótkoterminowe	17	3 213	702	2 301
Pozostałe aktywa		2 408	1 458	1 723
Środki pieniężne i ich ekwiwalenty	21	122 549	57 293	31 947
Aktywa zakwalifikowane jako przeznaczone do sprzedaży		0	0	0
AKTYWA RAZEM		1 110 146	1 070 990	876 015

GRUPA KAPITAŁOWA ELEMENTAL HOLDING S.A.
Skrócone śródroczne skonsolidowane sprawozdanie finansowe za okres zakończony 30 czerwca 2020 roku
(wszystkie kwoty podane są w tys. złotych o ile nie podano inaczej)

Opis	Nota	30.06.2020	31.12.2019	30.06.2019
Kapitał własny		534 214	532 833	535 014
Kapitały własne akcjonariuszy jednostki dominującej		455 076	465 724	497 369
Kapitał zakładowy	22	170 466	170 466	170 466
Kapitał z objęcia udziałów powyżej wartości nominalnej		121 734	121 734	121 734
Kapitał zapasowy		167 327	196 634	197 587
Kapitał z różnic kursowych		-4 932	-4 526	-4 613
Wynik finansowy bieżącego okresu		41 715	17 905	12 195
Kapitał akcjonariuszy niekontrolujących		79 138	67 109	37 645
Akcje (udziały) własne		-41 233	-36 489	0
Zobowiązania długoterminowe		219 837	168 659	107 538
Kredyty i pożyczki		78 890	47 588	11 331
Pozostałe zobowiązania finansowe	23	113 606	104 409	83 843
Inne zobowiązania długoterminowe	25	12 639	3 431	0
Rezerwa z tytułu odroczonego podatku dochodowego	6	6 296	4 580	3 736
Rozliczenia międzyokresowe	29	8 078	8 281	8 336
Rezerwy na świadczenia emerytalne i podobne	27	329	370	292
Pozostałe rezerwy	28	0	0	0
Zobowiązania krótkoterminowe		356 095	369 498	233 463
Kredyty i pożyczki		173 311	147 054	95 166
Pozostałe zobowiązania finansowe - krótkoterminowe	23	29 005	35 545	25 144
Zobowiązania handlowe	24	92 753	131 946	76 010
Zobowiązania z tytułu podatku dochodowego		5 917	5 616	1 098
Pozostałe zobowiązania	25	34 077	27 663	13 156
Rozliczenia międzyokresowe - krótkoterminowe	29	7 991	10 645	16 987
Rezerwa na świadczenie emerytalne i podobne - krótkoterminowe	27	2 789	3 355	2 086
Pozostałe rezerwy - krótkoterminowe	28	10 251	7 674	3 816
PASYWA RAZEM		1 110 146	1 070 990	876 015
Wartość księgowa na akcję		2,67	2,73	2,92

GRUPA KAPITAŁOWA ELEMENTAL HOLDING S.A.
 Skrócone śródroczne skonsolidowane sprawozdanie finansowe za okres zakończony 30 czerwca 2020 roku
 (wszystkie kwoty podane są w tys. złotych o ile nie podano inaczej)

Śródroczne skonsolidowane zestawienie zmian w kapitale własnym za okres zakończony 30 czerwca 2020 roku

	Kapitał podstawowy	Kapitał zapasowy z objęcia udziałów powyżej ceny nominalnej	Pozostałe kapitały zapasowe i zysk zatrzymany	Różnice kursowe z przeliczenia	Akcje własne	Wynik finansowy bieżącego okresu	Kapitały własne akcjonariuszy jednostki dominującej	Kapitał akcjonariuszy niekontrolujących
Kapitał własny na początek okresu	170 466	121 734	196 634	-4 526	-36 489	17 905	465 724	67 109
Zmiany zasad rachunkowości	0	0	0	0	0	0	0	0
Korekta lat poprzednich	0	0	0	0	0	0	0	0
Kapitał własny po korektach	170 466	121 734	196 634	-4 526	-36 489	17 905	465 724	67 109
Emisja akcji	0	0	0	0	0	0	0	0
Koszty emisji akcji	0	0	0	0	0	0	0	0
Rozliczenie nabycia / sprzedaży udziałów	0	0	-47 212	0	0	0	-47 212	-4 112
Podział zysku netto	0	0	17 905	0	0	-17 905	0	0
Rozliczenie FX	0	0	0	-406	0	0	-406	-1 503
Zakup akcji własnych przez jednostkę zależną	0	0	0	0	-4 744	0	-4 744	0
Różnice kursowe odniesione do udziału niekontrolującego	0	0	0	0	0	0	0	0
Wypłata zaliczki na poczet zysku	0	0	0	0	0	0	0	-5 796
Suma dochodów całkowitych	0	0	0	0	0	41 715	41 715	32 029
Wypłata dywidendy	0	0	0	0	0	0	0	-8 590
Kapitał własny na koniec okresu	170 466	121 734	167 327	-4 932	-41 233	41 715	455 076	79 138

GRUPA KAPITAŁOWA ELEMENTAL HOLDING S.A.
 Skrócone śródroczne skonsolidowane sprawozdanie finansowe za okres zakończony 30 czerwca 2020 roku
 (wszystkie kwoty podane są w tys. złotych o ile nie podano inaczej)

Skonsolidowane zestawienie zmian w kapitale własnym za rok zakończony 31 grudnia 2019

	Kapitał podstawowy	Kapitał zapasowy z objęcia udziałów powyżej ceny nominalnej	Pozostałe kapitały zapasowe i zysk zatrzymany	Różnice kursowe z przeliczenia	Akcje własne	Wynik finansowy bieżącego okresu	Kapitały własne akcjonariuszy jednostki dominującej	Kapitał akcjonariuszy niekontrolujących
Kapitał własny na początek okresu	170 466	121 734	171 506	-3 520	0	26 080	486 266	29 585
Zmiany zasad rachunkowości	0	0	0	0	0	0	0	0
Korekta lat poprzednich	0	0	-776	0	0	0	-776	0
Kapitał własny po korektach	170 466	121 734	170 730	-3 520	0	26 080	485 490	29 585
Emisja akcji	0	0	0	0	0	0	0	0
Koszty emisji akcji	0	0	0	0	0	0	0	0
Rozliczenie nabycia / sprzedaży udziałów	0	0	-176	0	0	0	-176	17 686
Podział zysku netto	0	0	26 080	0	0	-26 080	0	0
Zakup akcji własnych przez jednostkę zależną	0	0	0		-36 489	0	-36 489	0
Rozliczenie FX	0	0	0	-1 005	0	0	-1 005	1 170
Wypłata zaliczki na poczet zysku	0	0	0	0	0	0	0	-423
Suma dochodów całkowitych	0	0	0	0	0	17 905	17 905	21 994
Wypłata dywidendy	0	0	0	0	0	0	0	-2 904
Kapitał własny na koniec okresu	170 466	121 734	196 634	-4 525	-36 489	17 905	465 724	67 109

GRUPA KAPITAŁOWA ELEMENTAL HOLDING S.A.
 Skrócone śródroczne skonsolidowane sprawozdanie finansowe za okres zakończony 30 czerwca 2020 roku
 (wszystkie kwoty podane są w tys. złotych o ile nie podano inaczej)

Śródroczne skonsolidowane zestawienie zmian w kapitale własnym za okres zakończony 30 czerwca 2019

	Kapitał zakładowy	Kapitały zapasowy z objęcia udziałów powyżej ceny nominalnej	Pozostałe kapitały (zapasowy i zysk zatrzymany)	Różnice kursowe z przeliczenia	Wynik finansowy bieżącego okresu	Kapitały własne akcjonariuszy jednostki dominującej	Kapitał akcjonariuszy niekontrolujących
Kapitał własny na początek okresu	170 466	121 734	171 506	-3 520	26 080	486 266	29 585
Korekta lat poprzednich	0	0	0	0	0	0	0
Kapitał własny po korektach	0	0	0	0	0	0	0
Emisja akcji	170 466	121 734	171 506	-3 520	26 080	486 266	29 585
inne	0	0	0	0	0	0	0
Rozliczenie nabycia/sprzedaży udziałów	0	0	0	0	0	0	0
Podział zysku netto	0	0	26 080	0	-26 080	0	0
Rozliczenie FX	0	0	0	0	0	0	0
Korekta wartości firmy	0	0	0	0	0	0	0
Wypłata zaliczki na poczet zysku	0	0	0	0	0	0	0
Suma dochodów całkowitych	0	0	0	-1 093	12 195	11 102	8 060
Wypłata dywidendy	0	0	0	0	0	0	0
Kapitał własny na koniec okresu	170 466	121 734	197 587	-4 613	12 195	497 369	37 645

GRUPA KAPITAŁOWA ELEMENTAL HOLDING S.A.
 Skrócone śródroczne skonsolidowane sprawozdanie finansowe za okres zakończony 30 czerwca 2020 roku
 (wszystkie kwoty podane są w tys. złotych o ile nie podano inaczej)

Śródroczne skonsolidowane sprawozdanie z przepływów pieniężnych za okres zakończony 30 czerwca 2020 roku

	01.01 – 30.06.2020	01.01 – 30.06.2019
DZIAŁALNOŚĆ OPERACYJNA		
Zysk (strata) przed opodatkowaniem	77 291	23 395
Korekty razem	36 322	-8 332
Amortyzacja	12 834	8 443
Zyski (straty) z tytułu różnic kursowych	1 154	65
Odsetki i udziały w zyskach (dywidendy)	6 490	4 020
Zysk (strata) z działalności inwestycyjnej	-5 817	474
Zmiana stanu rezerw	1 970	1 331
Zmiana stanu zapasów	12 023	6 290
Zmiana stanu należności	43 360	-35 754
Zmiana stanu zobowiązań, z wyjątkiem pożyczek i kredytów	-23 570	2 892
Zmiana stanu pozostałych aktywów	-3 782	4 325
Inne korekty z działalności operacyjnej	-2 946	3 220
Podatek dochodowy (zapłacony) / zwrócony	-5 393	-3 638
A. Przepływy pieniężne netto z działalności operacyjnej	113 613	15 062
DZIAŁALNOŚĆ INWESTYCYJNA		
Wpływy	3 690	4 695
Zbycie wartości niematerialnych oraz rzeczowych aktywów trwałych	450	559
Zbycie aktywów finansowych	0	3 783
Przejęte środki pieniężne (rozliczenie nabycia)	0	0
Spłata udzielonych pożyczek	2 827	73
Inne wpływy inwestycyjne	412	280
Wydatki	57 679	8 216
Nabycie wartości niematerialnych oraz rzeczowych aktywów trwałych	18 203	6 356
Wydatki na udzielone pożyczki	0	0
Wydatki na aktywa finansowe	35 548	0
Inne wydatki inwestycyjne	3 929	1 860
B. Przepływy pieniężne netto z działalności inwestycyjnej	-53 989	- 3 521
DZIAŁALNOŚĆ FINANSOWA		
Wpływy	84 765	83 217
Wpływ netto z wydania udziałów (emisji akcji) i innych instrumentów kapitałowych oraz dopłat do kapitału	2	0
Kredyty i pożyczki	84 764	19 710
Emisja dłużnych papierów wartościowych	0	62 221
Otrzymane dywidendy	0	0
Inne wpływy finansowe	0	1 286
Wydatki	79 134	89 538
Nabycie udziałów (akcji), certyfikatów	14 753	0
Dywidendy i inne wpłaty na rzecz właścicieli	14 385	1 972
Spłaty kredytów i pożyczek	28 308	17 236
Wykup dłużnych papierów wartościowych	1 078	62 321
Z tytułu innych zobowiązań finansowych	0	0
Płatności zobowiązań z tytułu umów leasingu finansowego	4 982	2 909
Odsetki	5 314	3 418
Inne wydatki finansowe	10 313	1 683
C. Przepływy pieniężne netto z działalności finansowej	5 632	- 6 321
D. Przepływy pieniężne netto razem (A+B+C)	65 256	5 220
E. Bilansowa zmiana stanu środków pieniężnych	65 256	5 220
F. Środki pieniężne na początek okresu	57 293	26 727
G. Środki pieniężne na koniec okresu (F+D)	122 549	31 947

INFORMACJA DODATKOWA DO SKONSOLIDOWANEGO SPRAWOZDANIA FINANSOWEGO

I. Zgodność z Międzynarodowymi Standardami Sprawozdawczości Finansowej.

PODSTAWA SPORZĄDZENIA SKONSOLIDOWANEGO SPRAWOZDANIA FINANSOWEGO

Niniejsze skrócone skonsolidowane sprawozdanie finansowe zostało sporządzone zgodnie z zasadą kosztu historycznego, z wyjątkiem nieruchomości inwestycyjnych, pochodnych instrumentów finansowych oraz aktywów finansowych dostępnych do sprzedaży, które są wyceniane według wartości godziwej.

Niniejsze skrócone skonsolidowane sprawozdanie finansowe jest przedstawione w złotych („PLN”), a wszystkie wartości, o ile nie wskazano inaczej, podane są w tysiącach PLN.

Niniejsze skrócone skonsolidowane sprawozdanie finansowe zostało sporządzone przy założeniu kontynuowania działalności gospodarczej przez spółki Grupy w dającej się przewidzieć przyszłości. Na dzień zatwierdzenia niniejszego sprawozdania finansowego nie stwierdza się istnienia okoliczności wskazujących na zagrożenie kontynuowania działalności przez spółki Grupy. Do dnia sporządzenia skróconego skonsolidowanego sprawozdania finansowego na dzień 30 czerwca 2020 roku nie wystąpiły zdarzenia, które nie zostały, a powinny być ujęte w księgach rachunkowych okresu sprawozdawczego. Jednocześnie w niniejszym sprawozdaniu finansowym nie występują istotne zdarzenia dotyczące lat ubiegłych.

STANDARDY I INTERPRETACJE PRZYJĘTE PRZEZ RMSR, KTÓRE NIE ZOSTAŁY JESZCZE ZATWIERDZONE PRZEZ UE DO STOSOWANIA

Zatwierdzając niniejsze sprawozdanie finansowe Grupa nie zastosowała następujących standardów, zmian standardów i interpretacji, które nie zostały jeszcze zatwierdzone do stosowania w UE:

Standard	Opis zmian	Data obowiązywania
MSSF14 Regulacyjne pozycje odroczone	Zasady rachunkowości i ujawnień dla regulacyjnych pozycji odroczonej	Standard w obecnej wersji nie będzie obowiązywał w UE
Zmiany do MSSF 10 i MSR 28	Zawiera wytyczne dotyczące sprzedaży lub wniesienia aktywów przez inwestora do spółki stowarzyszonej lub wspólnego przedsięwzięcia	Prace nad zatwierdzeniem zostały odłożone bezterminowo
MSSF17 Umowy ubezpieczeniowe	Definiuje nowe podejście do rozpoznawania przychód oraz zysku/ strat w okresie świadczenia usług ubezpieczeniowych	1 stycznia 2023
Zmiany do MSR 1	Zmiany dotyczą prezentacji sprawozdań finansowych	1 stycznia 2022
Zmiany wynikające z przeglądu MSSF cykl 2018-2020	Zmiany w MSSF 1, MSSF , MSSF16 oraz MSR 41 dotyczą głównie rozwiązania niezgodności i uściślenia słownictwa	1 stycznia 2022
Zmiany do MSSF 16	Ulgi w spłatach czynszu w związku z COVID-19	1 czerwca 2020
Zmiany do MSSF 3	Zmiany odniesień do założeń koncepcyjnych	1 stycznia 2022
Zmiany do MSR 16	Przychody uzyskiwane przed przyjęciem składnika aktywów trwałych do użytkowania	1 stycznia 2022
Zmiany do MSR 37	Umowy rodzące obciążenia - koszt wypełnienia umowy	1 stycznia 2022
Zmiany do MSSF 4	Przedłużenie tymczasowego zwolnienia ze stosowania MSSF9	1 stycznia 2021

Grupa jest w trakcie analizy szacunków, jak istotny wpływ na sprawozdanie finansowe Grupy będą miały wymienione wyżej standardy i zmiany do standardów.

WALUTA FUNKcjONALNA I WALUTA SPRAWOZDAŃ FINANSOWYCH

Skrócone skonsolidowane sprawozdanie finansowe Grupy zostały przedstawione w PLN, które jest również walutą funkcjonalną jednostki dominującej. Dla każdej z jednostek zależnych ustalana jest waluta funkcjonalna i aktywa oraz zobowiązania danej jednostki są mierzone w tej walucie funkcjonalnej. Grupa stosuje metodę konsolidacji bezpośredniej i wybrała sposób rozliczania zysków lub strat z przeliczenia, który jest zgodny z tą metodą.

II. ISTOTNE ZASADY RACHUNKOWOŚCI

Zasady (polityki) rachunkowości zastosowane do sporządzenia niniejszego skróconego śródrocznego skonsolidowanego sprawozdania finansowego są spójne z tymi, które zastosowano przy sporządzaniu skonsolidowanego sprawozdania finansowego Grupy za rok zakończony 31 grudnia 2019 roku, za wyjątkiem przedstawionych poniżej. Poniższe zmiany do MSSF, zostały zastosowane w niniejszym śródrocznym skróconym skonsolidowanym sprawozdaniu finansowym zgodnie z ich datą wejścia w życie.

Zmiany do MSSF 3 Połączenia jednostek

Zmiana w MSSF 3 została opublikowana w dniu 22 października 2018 roku i ma zastosowanie do okresów rocznych rozpoczynających się 1 stycznia 2020 roku lub później. Celem zmiany było doprecyzowanie definicji przedsięwzięcia (ang. Business) i łatwiejsze odróżnienie przejęć „przedsięwzięć” od grup aktywów dla celów rozliczenia połączeń.

Zmiany do założeń koncepcyjnych

Zmiany dotyczą ujednoczenia Założeń Koncepcyjnych

Zmiany do MSR 1 i MSR 8 Definicja określenia „istotny”

Zmiany w MSR 1 i MSR 8 zostały opublikowane w dniu 31 października 2018 roku i mają zastosowanie do okresów rocznych rozpoczynających się 1 stycznia 2020 roku lub później. Celem zmian było doprecyzowanie definicji „istotności” i ułatwienie jej stosowania w praktyce.

Zmiany do MSSF9, MSR 39 i MSSF 7

Zmiany dotyczą reformy referencyjnej stopy procentowej

Według jednostki dominującej w/w standardy, interpretacje i zmiany do standardów nie miały istotnego wpływu na skonsolidowane sprawozdanie finansowe.

DODATKOWE NOTY I OBJAŚNIENIA DO SKONSOLIDOWANEGO SPRAWOZDANIA FINANSOWEGO

Nota 1. PRZYCHODY ZE SPRZEDAŻY

Przychody ze sprzedaży i przychody ogółem Grupy prezentują się następująco:

Opis	01.01-30.06.2020	01.01-30.06.2019
Działalność kontynuowana		
Sprzedaż towarów i materiałów	1 529 181	990 336
Sprzedaż produktów i usług	123 701	46 193
Zmiana stanu produktów	4 372	-1 510
SUMA przychodów ze sprzedaży	1 657 253	1 035 019
Pozostałe przychody operacyjne	3 281	2 133
Przychody finansowe	9 794	1 939
SUMA przychodów ogółem z działalności kontynuowanej	1 670 328	1 040 601
<i>Przychody z działalności zaniechanej</i>	0	0
SUMA przychodów ogółem	1 670 328	1 040 601

Przychody z działalności zaniechanej nie wystąpiły.

Nota 2. SEGMENTY OPERACYJNE

Grupa przyjęła jako podstawowy układ sprawozdawczy – podział na segmenty geograficzne, czyli związane z prowadzeniem działalności w różnych obszarach geograficznych określonych według kryterium lokalizacji rynków zbytu. Wyodrębnione zostały cztery segmenty:

- rynek krajowy (Polska),
- Europa,
- Azja,
- USA.

Nie dokonano podziału na branże z uwagi na fakt, iż Grupa Elemental Holding SA jest grupą przedsiębiorstw zintegrowanych poziomo, których oceny w opinii zarządu przez pryzmat efektów finansowych działalności należy dokonywać jako całości. Tylko skonsolidowane dane finansowe i tak przedstawione informacje dostarczają obiektywnych wniosków z ich analizy, co powoduje iż Grupa Elemental Holding SA nie wyodrębnia segmentów działalności. Zdaniem zarządu tylko całościowe spojrzenie umożliwi najbardziej obiektywną ocenę rodzajów i skutków działań gospodarczych, w które jest zaangażowana Grupa.

Unikalny charakter Grupy i złożoność procesów oraz różnorodność obszarów, na których działa Grupa powoduje, iż jako jedyny, niezakłócający obiektywnego obrazu efektów finansowych jej działania to prezentacja skonsolidowanych wyników. Wyodrębnianie segmentów operacyjnych nie niesie dla czytelników sprawozdania finansowego istotnych informacji, mogąc prowadzić do powstania niewłaściwych wniosków.

Opis	01.01-30.06.2020	01.01-30.06.2019
Polska	165 158	255 979
Europa (poza Polską)	565 699	400 660
Azja	376 150	378 380
USA	550 246	0
Przychody ze sprzedaży ogółem	1 657 253	1 035 019

Nota 3. KOSZTY DZIAŁALNOŚCI OPERACYJNEJ

Dane dotyczące kosztów działalności operacyjnej przedstawiono w sprawozdaniu „Skonsolidowany rachunek zysków i strat”.

Nota 4. POZOSTAŁE PRZYCHODY I KOSZTY OPERACYJNE

Opis	01.01-30.06.2020	01.01-30.06.2019
Zysk ze zbycia niefinansowych aktywów trwałych	666	36
Rozwiązanie rezerw	250	113
Uzyskane kary, grzywny i odszkodowania	140	287
Nadwyżki inwentaryzacyjne	69	48
Dofinansowanie wynagrodzeń	262	325
ZFRON	91	0
Przychody z refaktur kosztów	35	3
Przychody komornicze	0	1
Spisane zobowiązania	268	397
Zobowiązania przedawnione	0	0
Wycena nieruchomości	0	0
Zwrócone podatki kosztowe	0	47
Dotacje	594	4
Rozliczenie błędnych rozrachunków	0	0
Pozostałe	907	872
Korekta błędów z lat poprzednich w granicy istotności	0	0
Pozostałe przychody operacyjne	3 281	2 133
Strata ze zbycia niefinansowych aktywów trwałych	0	113
Aktualizacja wartości aktywów niefinansowych	0	0
Utworzenie rezerw	1 610	0
Spisanie należności w ciężar kosztów oraz odpisy aktualizujące należności	18 803	1 370
Niezawinione niedobory	37	30
Kary i odszkodowania	27	19
Kradzież	175	0
Refaktura kosztów	2 302	781
Inne	434	515
Pozostałe koszty operacyjne	23 388	2 828

W badanym okresie dokonano istotnych odpisów aktualizujących, Szczegóły istotnych odpisów przedstawiono w tabeli niżej.

Spółka której odpis dotyczy	wartość odpisu	Opis
Platinum M.M. spółka z ograniczoną odpowiedzialnością sp.k.	6 540 125,80	Odpis dotyczy należności w stosunku do których Zarząd identyfikuje ryzyko potencjalnej nieściągalności w związku z ze skutkami COVID-19.
Syntom Metal Recycling sp. z o.o.	5 481 892,00	Odpis dotyczy należności w stosunku do których Zarząd identyfikuje ryzyko potencjalnej nieściągalności w związku z ze skutkami COVID-19.
Tesla Recycling sp. z o.o.	4 992 621,89	Odpis dotyczy należności w stosunku do których Zarząd identyfikuje ryzyko potencjalnej nieściągalności w związku z ze skutkami COVID-19.

Nota 5. PRZYCHODY I KOSZTY FINANSOWE

Opis	01.01-30.06.2020	01.01-30.06.2019
Przychody finansowe z odsetek	441	56
Zysk ze zbycia inwestycji	6 493	0
Aktualizacja wartości inwestycji	0	0
Różnice kursowe	2 506	729
Rozwiązanie rezerwy na odsetki od sprawy sądowej	0	0
Pozostałe przychody finansowe	196	366
Dywidendy	0	0
Wycena instrumentów finansowych	78	788
Przychody ze zwrotu kosztów pozyskania kapitału w grupie	81	0
Przychody finansowe	9 794	1 939
Koszty finansowe z odsetek	12 688	4 302
Różnice kursowe	0	1 486
Prowizje bankowe	945	81
Aktualizacja wartości aktywów finansowych	0	0
Aktualizacja wartości inwestycji	0	0
Strata ze zbycia inwestycji	0	386
Odpis na obligacje	0	0
Usługi faktoringowe	40	459
Pozostałe koszty finansowe	278	243
Koszty pozyskanie kapitału	121	458
Wycena instrumentów finansowych	2 594	260
Koszty finansowe	16 667	7 675

Nota 6. PODATEK DOCHODOWY I ODROZONY PODATEK DOCHODOWY

Obciążenia podatkowe za prezentowane okresy przedstawiają się następująco:

Opis	01.01-30.06.2020	01.01-31.12.2019	01.01-30.06.2019
Bieżący podatek dochodowy	6 159	10 501	3 756
Dotyczący roku obrotowego	6 159	10 351	3 746
Korekty dotyczące lat ubiegłych	0	150	10
Odroczony podatek dochodowy	-2 612	451	-617
Związany z powstaniem i odwróceniem się różnic przejściowych	-2 612	451	-617
Związany z obniżeniem stawek podatku dochodowego	0	0	0
Obciążenie podatkowe wykazane w skonsolidowanym rachunku zysków i strat	3 548	10 953	3 140

Część bieżąca podatku dochodowego tworzących Grupę Kapitałową jednostek ustalona została według stawki równej 15%, 19% i 22% dla podstawy opodatkowania podatkiem dochodowym

GRUPA KAPITAŁOWA ELEMENTAL HOLDING S.A.
 Skrócone śródroczne skonsolidowane sprawozdanie finansowe za okres zakończony 30 czerwca 2020 roku
 (wszystkie kwoty podane są w tys. złotych o ile nie podano inaczej)

UJEMNE RÓŻNICE PRZEJŚCIOWE BĘDĄCE PODSTAWĄ DO TWORZENIA AKTYWA Z TYTUŁU PODATKU ODROZONEGO	Stan na początek okresu	Zwiększenia	Zmniejszenia	Stan na koniec okresu
1) Różnice kursowe niezrealizowane i naliczone odsetki	1 153	107	0	1 260
2) Zobowiązanie leasingowe	7 041	11 172	0	18 213
3) Rezerwy	2 215	1 099	0	3 314
4) Koszty zawieszono związane z przychodami	0	0	0	0
5) Odpisy na należności	680	9 354	0	10 034
6) Straty podatkowe	0	0	0	0
7) Niewypłacone wynagrodzenia	68	0	30	38
8) Składki ZUS niewypłacone	703	0	329	374
9) Inne	70	1 623	0	1 693
Suma ujemnych różnic przejściowych	11 930			34 926
Aktywa z tytułu odroczonego podatku	2 249			6 617

DODATNIE RÓŻNICE PRZEJŚCIOWE BĘDĄCE PODSTAWĄ DO TWORZENIA REZERWY Z TYTUŁU PODATKU ODROZONEGO	Stan na początek okresu	Zwiększenia	Zmniejszenia	Stan na koniec okresu
1) Odsetki	196	217	0	413
2) Wartość netto ST leasingowanych	18 735	8 588	0	27 323
3) Naliczone przychody	3 821	1 927	0	5 748
4) Różnice kursowe	252	0	62	190
5) Pozostałe różnice przejściowe	815	978	0	1 793
Suma dodatnich różnic przejściowych	23 819			35 467
Rezerwa z tytułu podatku odroczonego na koniec okresu	4 580			6 296

Aktywa/Rezerwa netto z tytułu podatku odroczonego

	30.06.2020	31.12.2019	30.06.2019
Aktywo z tytułu podatku odroczonego	6 617	2 249	2 305
Rezerwa z tytułu podatku odroczonego – działalność kontynuowana	6 296	4 580	3 736
Aktywa/Rezerwa netto z tytułu podatku odroczonego	- 321	-2 331	-1 431

Nota 7. DZIAŁALNOŚĆ ZANIECHANA

Działalność zaniechana nie wystąpiła.

Nota 8. Aktywa trwałe zaklasyfikowane jako przeznaczone do sprzedaży

Na dzień bilansowy w Grupie Kapitałowej nie występują aktywa trwałe zaklasyfikowane jako przeznaczone do sprzedaży.

Nota 9. Majątek socjalny oraz zobowiązania ZFŚS

Ustawa z dnia 4 marca 1994 roku o zakładowym funduszu świadczeń socjalnych z późniejszymi zmianami stanowi, że Zakładowy Fundusz Świadczeń Socjalnych tworzą pracodawcy zatrudniający powyżej 50 pracowników na pełne etaty. Spółki w Grupie Kapitałowej Elemental Holding S.A. nie tworzą dobrowolnie odpisów na ZFŚS.

Nota 10. ZYSK PRZYPADAJĄCY NA JEDNA AKCJĘ PODMIOTU DOMINUJĄCEGO

Opis	01.01-30.06.2020	01.01-30.06.2019
Średnia ważona liczba akcji wykazana dla potrzeb wyliczenia wartości podstawowego zysku na jedną akcję w szt.	170 466 065	170 466 065
Zysk (strata) netto przypisana podmiotowi dominującemu	41 715	12 195
Zysk na jedną akcję	0,24	0,07

Zysk podstawowy przypadający na jeden udział oblicza się poprzez podzielenie zysku netto za okres przypadającego na akcjonariuszy Grupy przez średnią ważoną liczbę udziałów występujących w ciągu okresu. Zysk rozwodniony przypadający na jeden udział oblicza się poprzez podzielenie zysku netto za okres przypadającego na udziałowców przez średnią ważoną liczbę wydanych udziałów występujących w ciągu okresu.

Na potrzeby wyliczenia średniej ważonej liczby akcji zwykłych (mianownika wzoru zysku na akcję) istniejących w trakcie okresu, w którym dokonano przejęcia odwrotnego:

- a) za liczbę akcji zwykłych występujących pomiędzy początkiem okresu, a datą przejęcia uznaje się liczbę akcji zwykłych obliczonych na podstawie średniej ważonej liczby akcji zwykłych jednostki z prawnego punktu widzenia przejmowanej (jednostki z rachunkowego punktu widzenia przejmującej) występujących w ciągu okresu i pomnożonych przez wskaźnik wymiany określony w umowie połączenia oraz
- b) liczbę akcji zwykłych występujących pomiędzy dniem przejęcia, a końcem tego okresu stanowi faktyczna liczba akcji zwykłych jednostki z prawnego punktu widzenia przejmującej (jednostki z rachunkowego punktu widzenia przejmowanej) występujących w tym okresie.

Podstawowy zysk na akcję za każdy okres porównawczy przed dniem przejęcia zaprezentowany w skonsolidowanym sprawozdaniu finansowym sporządzonym po przejęciu odwrotnym oblicza się poprzez podzielenie:

- a) zysku lub straty jednostki z prawnego punktu widzenia przejmowanej dającej się przyporządkować zwykłym udziałowcom w każdym z tych okresów przez
- b) historyczną średnią ważoną liczbę akcji zwykłych jednostki z prawnego punktu widzenia przejmowanej pomnożoną przez wskaźnik wymiany określony w umowie przejęcia.

Wyliczenie zysku na jeden udział zostało oparte na następujących informacjach:

Opis	01.01-30.06.2020	01.01-30.06.2019
Zysk netto z działalności kontynuowanej dla podmiotu dominującego	41 715	12 195
Strata na działalności zaniechanej		
Zysk wykazany dla potrzeb wyliczenia wartości podstawowego zysku przypadającego na jedną akcję	41 715	12 195
Efekt rozwodnienia		
Zysk wykazany dla potrzeb wyliczenia wartości rozwodnionego zysku przypadającego na jedną akcję	41 715	12 195

Liczba akcji

Opis	01.01-30.06.2020	01.01-30.06.2019
Średnia ważona liczba akcji wykazana dla potrzeb wyliczenia wartości podstawowego zysku na jedną akcję w szt.	170 466 065	170 466 065
Efekt rozwodnienia		
Średnia ważona liczba akcji wykazana dla potrzeb wyliczenia wartości rozwodnionego zysku na jedną akcję w szt.	170 466 065	170 466 065

Nota 11. DYWIDENDY ZAPROPONOWANE, WYPŁACONE LUB UCHWALONE DO DNIA ZATWIERDZENIA SPRAWOZDANIA FINANSOWEGO

W roku 2020 Emitent nie wypłacił dywidendy ani zaliczek na poczet dywidendy.

W jednej ze spółek zależnych (PGM Group spółka z ograniczoną odpowiedzialnością sp.k.) wypłacono zaliczki na poczet dywidendy za 2020 rok w kwocie 5 795 798,40 złotych dla udziałowców niekontrolujących oraz dywidendę za rok 2019 w kwocie 7.719.178,81 złotych.

Zgodnie z uchwałami w sprawie podziału zysku za 2019 rok wypłacono dywidendę udziałowcom niekontrolującym w kwocie 870 tys. złotych. w spółce Kat Metal Oy.

Nota 12. UJAWNIEŃ ELEMENTÓW POZOSTAŁYCH DOCHODÓW CAŁKOWITYCH ORAZ EFEKT PODATKOWY POZOSTAŁYCH DOCHODÓW CAŁKOWITYCH

W okresach objętych sprawozdaniem skonsolidowanym wystąpiły transakcje, które należałoby zgodnie z MSR 1 zakwalifikować jako „inne dochody całkowite”, dlatego też wartość pozycji zysk netto oraz całkowity dochód są różne. Zostały zakwalifikowane do całkowitych dochodów kwoty różnic kursowych z wyceny jednostek działających za granicą w wysokości – 406 tys. PLN.

Nota 13. RZECZOWE AKTYWA TRWAŁE I AKTYWA NIEMATERIALNE

Rzeczowe aktywa

Kupno i sprzedaż

W okresie 6 miesięcy zakończonym 30 czerwca 2020 roku, Grupa nabyła rzeczowe aktywa trwałe o wartości 37 715 tys. zł (w okresie 6 miesięcy zakończonym 30 czerwca 2019 roku: 7 130 tys. zł).

W wyniku zastosowania MSSF 16 wartość nowych aktywów z tytułu prawa do użytkowania wynosi 19 997 tys. zł.

W okresie 6 miesięcy zakończonym 30 czerwca 2020 roku, Grupa sprzedała składniki rzeczowych aktywów trwałych o wartości netto 494 tys. zł (w okresie 6 miesięcy zakończonym 30 czerwca 2019 roku: 614 tys. zł).

Odpisy z tytułu utraty wartości

W okresie zakończonym 31 czerwca 2020 roku Grupa nie zawiązała oraz nie rozwiązała odpisów aktualizujących wartość rzeczowych aktywów trwałych.

AKTYWA NIEMATERIALNE

Kupno i sprzedaż

W okresie 6 miesięcy zakończonym 30 czerwca 2020 roku, Grupa nabyła składniki aktywów niematerialnych o wartości 942 tys. zł (w okresie 6 miesięcy zakończonym 30 czerwca 2019 roku: 364 tys. PLN).

W okresie 6 miesięcy zakończonym 30 czerwca 2020 roku, Grupa nie dokonała zbycia aktywów niematerialnych. Analogicznie w okresie zakończonym 30 czerwca 2019 roku nie dokonano zbycia aktywów niematerialnych

GRUPA KAPITAŁOWA ELEMENTAL HOLDING S.A.
Skrócone śródroczne skonsolidowane sprawozdanie finansowe za okres zakończony 30 czerwca 2020 roku
(wszystkie kwoty podane są w tys. złotych o ile nie podano inaczej)

Zabezpieczenia

Spółka	Rodzaj ustanowionego zabezpieczenia / udzielonego poręczenia	Do kwoty
Elemental Holding S.A.	Oświadczenie o poddaniu się egzekucji zgodnie z art. 777 KPC §1 pkt 5 Zastaw Rejestrowy oraz Finansowy na Rachunkach Bankowych	600.000.000,00 zł
PGM Group spółka z ograniczona odpowiedzialnością sp. k.	Oświadczenie o poddaniu się egzekucji zgodnie z art. 777 KPC §1 pkt 5 Zastaw Rejestrowy oraz Finansowy na Rachunkach Bankowych Zastaw Rejestrowy na Aktywach Zastaw na prawach komandytariusza/komplementariusza Hipoteka	600.000.000,00 zł
Elemental Catalyst Recycling sp. z o.o.	Oświadczenie o poddaniu się egzekucji zgodnie z art. 777 KPC §1 pkt 5 Zastaw Rejestrowy oraz Finansowy na Rachunkach Bankowych Zastaw Rejestrowy na Aktywach Hipoteka	600.000.000,00 zł
Terra Recycling spółka z ograniczona odpowiedzialnością sp. k.	Oświadczenie o poddaniu się egzekucji zgodnie z art. 777 KPC §1 pkt 5 Zastaw Rejestrowy oraz Finansowy na Rachunkach Bankowych Zastaw Rejestrowy na Aktywach Zastaw na komandytariusza/komplementariusza Hipoteka	600.000.000,00 zł
PCB Tech sp. z o.o.	Oświadczenie o poddaniu się egzekucji zgodnie z art. 777 KPC §1 pkt 5 Zastaw Rejestrowy oraz Finansowy na Rachunkach Bankowych Zastaw Rejestrowy na Aktywach	600.000.000,00 zł
Syntom Metal Recycling sp. z o.o.	Oświadczenie o poddaniu się egzekucji zgodnie z art. 777 KPC §1 pkt 5 Zastaw Rejestrowy oraz Finansowy na Rachunkach Bankowych Zastaw Rejestrowy na Aktywach Zastaw na Udziałach Hipoteka	600.000.000,00 zł
Platinum M.M spółka z ograniczona odpowiedzialnością sp. k.	Oświadczenie o poddaniu się egzekucji zgodnie z art. 777 KPC §1 pkt 5 Zastaw Rejestrowy oraz Finansowy na Rachunkach Bankowych Zastaw Rejestrowy na Aktywach Zastaw na komandytariusza/komplementariusza	600.000.000,00 zł
Tesla Recycling spółka z ograniczona odpowiedzialnością sp. k.	Oświadczenie o poddaniu się egzekucji zgodnie z art. 777 KPC §1 pkt 5 Zastaw Rejestrowy oraz Finansowy na Rachunkach Bankowych Zastaw Rejestrowy na Aktywach Zastaw na komandytariusza/komplementariusza	600.000.000,00 zł
Elemental Asset Management sp. z o.o.	Oświadczenie o poddaniu się egzekucji zgodnie z art. 777 KPC §1 pkt 5 Hipoteka	600.000.000,00 zł
Recat GmbH	Oświadczenie o poddaniu się egzekucji zgodnie z art. 777 KPC §1 pkt 5	600.000.000,00 zł
Evciler & Elemental Recycling Middle East DMCC	Oświadczenie o poddaniu się egzekucji zgodnie z art. 777 KPC §1 pkt 5	600.000.000,00 zł

GRUPA KAPITAŁOWA ELEMENTAL HOLDING S.A.
Skrócone śródroczne skonsolidowane sprawozdanie finansowe za okres zakończony 30 czerwca 2020 roku
(wszystkie kwoty podane są w tys. złotych o ile nie podano inaczej)

wskazane w zestawieniu ustalone hipoteki tyczą się nieruchomości o numerach ksiąg wieczystych:

PT1T/00056143/0, WA1G/00007966/6, BY1B/00185667/0, BY1B/00183620/5, WA1G/00054096/0, PT1T/00047954/2, PT1T/00003265/5, PT1T/00012363/8, PT1T/00003263/1, PT1T/00045036/7, PT1T/00043834/7, PT1T/00043911/1, PT1T/00010931/7, PT1T/00067547/2, LD1P/00031744/0, SL1S/00092791/1, GD1G/00081039/6, BB1B/00113668/2, SZ1S/00132548/9, BY1B/00215987/9, BY1B/00215986/2

Grupa nie aktywowała amortyzacji na inne aktywa. Grupa sporządza rachunek zysków i strat w wariantcie porównawczym i amortyzacja jest wydzielona.

Nota 14. WARTOŚĆ FIRMY

	30.06.2020	31.12.2019	30.06.2019
Wartość firmy rozliczenie nabycia Syntom spółka z ograniczoną odpowiedzialnością sp.k.	59 851	59 851	59 851
Wartość firmy zakup zorganizowanej części „TOMPOL”	2 491	2 491	2 491
Wartość firmy zakup GK Terra Recycling spółka z ograniczoną odpowiedzialnością sp.k.	44 647	44 647	44 647
Wartość firmy UAB ”EMP recycling”	11 566	11 566	11 566
Wartość firmy Metal Holding s.r.o.	12 846	12 846	12 846
Wartość firmy PGM Group spółka z ograniczoną odpowiedzialnością S.K.A.	30 661	30 661	30 661
Evciler & Elemental Recycling Middle East DMCC	41 497	41 497	41 497
Wartość firmy Syntom spółka z ograniczoną odpowiedzialnością sp.j	9 421	9 421	9 421
Wartość firmy Elemental Resource Management Ltd.	18 129	18 129	18 129
Wartość firmy Platinum M.M. sp. z o.o.	66	66	66
Wartość firmy Kat-Metal Oy	15 630	15 630	15 630
Wartość firmy Platinum M.M. spółka z ograniczoną odpowiedzialnością sp.k.	23 725	23 725	23 725
Wartość firmy PCB Tech sp. z o.o.	8 878	8 878	8 878
Wartość firmy Recat GmbH	36 002	36 002	36 002
Wartość firmy - Evciler Kimya Madencilik ve Değerli Metalller Sanayi Ticaret Anonim Şirketi	1 036	1 036	1 036
Wartość firmy PGM of Texas	52 049	52 049	
	368 494	368 494	316 445

W okresie zakończonym 30 czerwca 2020 r. nie wystąpiły zmiany wartości firmy

Nota 15. POZOSTAŁE AKTYWA TRWAŁE

Pozostałe aktywa trwałe w prezentowanym okresie wynoszą 6 tys.

Nota 16. AKTYWA FINANSOWE DOSTĘPNE DO SPRZEDAŻY

Aktywa finansowe dostępne do sprzedaży w prezentowanych okresach nie występują.

Nota 17. POZOSTAŁE AKTYWA FINANSOWE I AKTYWA WYCENIANE PRZEZ WYNIK FINANSOWY

GRUPA KAPITAŁOWA ELEMENTAL HOLDING S.A.
 Skrócone śródroczne skonsolidowane sprawozdanie finansowe za okres zakończony 30 czerwca 2020 roku
 (wszystkie kwoty podane są w tys. złotych o ile nie podano inaczej)

Opis	30.06.2020	31.12.2019	30.06.2019
Pożyczki	3 337	2 224	2 253
Obligacje	0	0	0
Pozostałe, w tym wycena instrumentów pochodnych	63	903	2 317
Razem	3 401	3 127	4 570
Pozostałe aktywa finansowe - krótkoterminowe	3 213	702	2 301
Pozostałe aktywa finansowe - długoterminowe	188	2 425	2 269

Nota 18.ZAPASY

Zapasy wyceniane są według ceny nabycia lub kosztów wytworzenia nie wyższych od ich ceny sprzedaży netto możliwej do uzyskania na dzień bilansowy. Wartość netto możliwa do uzyskania jest oszacowaną ceną sprzedaży dokonywanej w toku bieżącej działalności gospodarczej, pomniejszona o szacowane koszty wykończenia oraz koszty niezbędne do doprowadzenia sprzedaży do skutku.

	30.06.2020	31.12.2019	30.06.2019
Materiały na potrzeby produkcji i pozostałe materiały	18 938	36 301	19 293
Półprodukty i produkty w toku	22 515	4 787	1 740
Produkty gotowe	12 631	9 896	19 003
Towary	67 432	82 835	115 612
Zapasy brutto	121 516	133 819	155 648
Odpis aktualizujący stan zapasów	261	541	0
Zapasy	121 255	133 278	155 648

Nota 19.NALEŻNOŚCI HANDLOWE

Opis	30.06.2020	31.12.2019	30.06.2019
Należności handlowe	207 094	312 820	195 208
- od jednostek powiązanych	0	0	0
- od pozostałych jednostek	207 094	312 820	195 208
Odpisy aktualizujące	29 535	6 520	3 171
- od jednostek powiązanych	0	0	0
- od pozostałych jednostek	29 535	6 520	3 171
Należności handlowe brutto	236 629	319 340	198 379

Należności z tytułu dostaw i usług nie są oprocentowane i mają zazwyczaj 30 termin płatności.

W odniesieniu do należności handlowych, dla których odpisy aktualizujące szacuje się dla całego życia instrumentu, Grupa nie jest narażona na ryzyko kredytowe w związku z pojedynczym znaczącym kontrahentem. W konsekwencji szacunki odpisów są dokonywane na zasadzie zbiorowej, a należności zostały pogrupowane według okresu przeterminowania oraz lokalizacji geograficznej dłużnika. Szacunek odpisu jest oparty przede wszystkim o historycznie kształtujące się przeterminowania i powiązanie zalegania z faktyczną spłacalnością z ostatnich 3 lat.

Nota 20.POZOSTAŁE NALEŻNOŚCI

Opis	30.06.2020	31.12.2019	30.06.2019
Pozostałe należności, w tym:	93 949	31 583	21 652
- kaucje	969	858	563
- rozrachunki z tytułu zaliczek	17 099	16 847	6 841
- należności z tytułu podatków	16 837	9 737	4 073
- należności ze sprzedaży aktywów	0	0	0
- inne	59 042	4 141	10 175

GRUPA KAPITAŁOWA ELEMENTAL HOLDING S.A.
 Skrócone śródroczne skonsolidowane sprawozdanie finansowe za okres zakończony 30 czerwca 2020 roku
 (wszystkie kwoty podane są w tys. złotych o ile nie podano inaczej)

- należności z tytułu dywidendy	0	0	0
Pozostałe należności - krótkoterminowe	90 977	31 583	21 652
Pozostałe należności - długoterminowe	2 971	0	0

Nota 21. ŚRODKI PIENIĘŻNE I ICH EKWIWALENTY

Opis	30.06.2020	31.12.2019	30.06.2019
Środki pieniężne w kasie i na rachunkach bankowych:	122 373	57 293	31 740
Kasa	6 480	1 492	3 252
Rachunki bankowe	115 893	55 801	28 488
Inne środki pieniężne:	176	0	207
Lokaty / depozyty	3	0	103
Środki pieniężne w drodze	173	0	104
Środki pieniężne i ich ekwiwalenty	122 549	57 293	31 947

Nota 22. KAPITAŁ ZAKŁADOWY

Kapitał zakładowy – struktura

Kapitał zakładowy Elemental Holding SA na dzień sporządzenia niniejszego sprawozdania finansowego jest w całości opłacony i dzieli się na 170 466 065 akcji zwykłych na okaziciela o wartości nominalnej 1,00 (jeden złoty) każda.

Akcjonariusze o znaczącym udziale

Według stanu na 30 czerwca 2020 roku znaczącymi akcjonariuszami Emitenta byli:

Akcjonariusz	Liczba akcji	% kapitału akcyjnego	Liczba głosów	% głosów
JJR Invest sp. z o.o	51 085 207	29,97%	51 085 207	29,97%
EFF B.V.	47 711 247	27,99%	47 711 247	27,99%
Tesla Recycling sp. z o.o. sp. k.	26 083 826	15,30%	26 083 826	15,30%
Met Life OFE	12 829 712	7,5263%	12 829 712	7,5263%
Pozostali	32 755 940	19,2137%	32 755 940	19,2137%
Razem	170 466 065	100,00%	170 466 065	100,00%

Określenie łącznej liczby i wartości nominalnej wszystkich akcji Emitenta

Seria/emisja rodzaj akcji	Rodzaj uprzywilejowania	Rodzaj ograniczenia praw do akcji	Liczba akcji	Wartość jednostkowa	wartość serii/emisji wg wartości nominalnej	Sposób pokrycia kapitału
A/na okaziciela	akcje zwykłe	brak	100.000	1,00 PLN	100.000	Gotówka
B/na okaziciela	akcje zwykłe	brak	40.000.000	1,00 PLN	40.000.000	aport
C/na okaziciela	akcje zwykłe	brak	23.270.833	1,00 PLN	23.270.833	aport
D/na okaziciela	akcje zwykłe	brak	25.126.984	1,00 PLN	25.126.984	aport
E/na okaziciela	akcje zwykłe	brak	1.000.000	1,00 PLN	1.000.000	gotówka
F/na okaziciela	akcje zwykłe	brak	6.883.329	1,00 PLN	6.883.329	Gotówka
G/na okaziciela	akcje zwykłe	brak	3.287.000	1,00 PLN	3.287.000	Gotówka
H/na okaziciela	akcje zwykłe	brak	1.837.581	1,00 PLN	1.837.581	Gotówka
I/na okaziciela	akcje zwykłe	brak	1.658.000	1,00 PLN	1.658.000	Gotówka
J/na okaziciela	akcje zwykłe	brak	512.040	1,00 PLN	512.040	Gotówka
K/na okaziciela	akcje zwykłe	brak	1.626.500	1,00 PLN	1.626.500	Gotówka
L/na okaziciela	akcje zwykłe	brak	11.688.800	1,00 PLN	11.688.800	Gotówka
M/na okaziciela	akcje zwykłe	brak	24.500.000	1,00 PLN	24.500.000	Gotówka

GRUPA KAPITAŁOWA ELEMENTAL HOLDING S.A.
 Skrócone śródroczne skonsolidowane sprawozdanie finansowe za okres zakończony 30 czerwca 2020 roku
 (wszystkie kwoty podane są w tys. złotych o ile nie podano inaczej)

N/na okaziciela	akcje zwykłe	brak	13.333.334	1,00 PLN	13.333.334	Gotówka
O/na okaziciela	akcje zwykłe	brak	3.641.664	1,00 PLN	3.641.664	Gotówka
P/na okaziciela	akcje zwykłe	brak	12.000.000	1,00 PLN	12.000.000	Gotówka
RAZEM			170.466.065		170.466.065	

Nota 23. POZOSTAŁE ZOBOWIĄZANIA FINANSOWE

Opis	30.06.2020	31.12.2019	30.06.2019
Zobowiązania leasingowe	56 719	44 829	36 213
Zobowiązania z emisji obligacji A i B	61 441	62 520	64 409
Zobowiązania z tytułu faktoringu	8 007	18 059	8 352
Instrumenty pochodne	1 237	0	13
Pozostałe	0	38	0
Z tytułu zakupu udziałów lub akcji	15 207	14 508	0
Razem zobowiązania finansowe	142 611	139 955	108 987
Pozostałe zobowiązania finansowe - krótkoterminowe	29 005	35 545	25 144
Pozostałe zobowiązania finansowe - długoterminowe	113 606	104 409	83 843

Nota 24. ZOBOWIĄZANIA HANDLOWE

Zobowiązania handlowe

Opis	30.06.2020	31.12.2019	30.06.2019
Zobowiązania handlowe	92 753	131 946	76 010
Wobec jednostek powiązanych	0	0	0
Wobec jednostek pozostałych	92 753	131 946	76 010

Zobowiązania handlowe – struktura przeterminowania

Na dzień 30.06.2020 r.

Opis	Wobec jednostek powiązanych	Wobec jednostek pozostałych	Razem
Nieprzeterminowane		52 325	52 325
Przeterminowane, lecz ściągalne			
- do 60 dni		36 876	36 876
- powyżej 60 dni do 90 dni		938	938
- powyżej 90 dni do 180 dni		2 251	2 251
- powyżej 180 dni do 360 dni		291	291
- powyżej 360 dni		71	71
Razem		92 753	92 753

Na dzień 31.12.2019 r.

Opis	Wobec jednostek powiązanych	Wobec jednostek pozostałych	Razem
Nieprzeterminowane		78 934	78 934
Przeterminowane, lecz ściągalne			
- do 60 dni		48 461	48 461
- powyżej 60 dni do 90 dni		2 433	2 433
- powyżej 90 dni do 180 dni		2 026	2 026
- powyżej 180 dni do 360 dni		40	40
- powyżej 360 dni		51	51
Razem		131 946	131 946

Na dzień 30.06.2019 r.

Opis	Wobec jednostek powiązanych	Wobec jednostek pozostałych	Razem
Nieprzeterminowane		51 587	51 587
Przeterminowane, lecz ściągalne			
- do 60 dni		18 926	18 926
- powyżej 60 dni do 90 dni		4 861	4 861
- powyżej 90 dni do 180 dni		316	316
- powyżej 180 dni do 360 dni		269	269
- powyżej 360 dni		51	51
Razem		76 010	76 010

Nota 25. POZOSTAŁE ZOBOWIĄZANIA

Pozostałe zobowiązania krótkoterminowe

Opis	30.06.2020	31.12.2019	30.06.2019
Rozrachunki z tytułu wynagrodzeń	5 884	2 519	2 138
ZUS	2 332	1 789	1 627
Podatek od płac	1 113	978	931
PFRON / ZFRON	15	13	50
PCC	48	13	13
Komornicze	28	23	15
Pozostałe	14 785	6 796	4 061
Zaliczki	4 811	12 494	746
VAT	4 661	2 670	816
Zobowiązania z tytułu zakupu aktywa	500	0	0
Dywidendy – udziały niekontrolujące	0	3 798	2 759
Dofinansowanie PFR	12 539	0	0
Pozostałe zobowiązania	46 716	31 093	13 156
Pozostałe zobowiązania - krótkoterminowe	34 077	27 663	13 156
Pozostałe zobowiązania - długoterminowe	12 639	3 431	0

Nota 26. EMISJA, ZACIĄgniĘCIE, SPŁATA I WYKUP ZADŁUŻENIA

W okresie sześciu miesięcy 2020 roku grupa dokonała zaciągnięcia, emisji, wykupu lub spłaty następujących instrumentów dłużnych

- kredyty i pożyczki

	01.01.2020 - 30.06.2020
Stan na początek okresu	194 642
Zwiększenia	93 791
Zmniejszenia	36 232
Stan na koniec okresu	252 201
- w tym krótkoterminowe	173 311
w tym długoterminowe	78 890

- wyemitowane/wykupione obligacje

W dniu 28 czerwca 2019 r. Spółka zawarła Umowę w sprawie nabycia obligacji serii E wyemitowanych przez Grupę, oznaczonych kodem ISIN: PLELMTL00058 oraz Umowę w sprawie nabycia obligacji serii F wyemitowanych przez Grupę, oznaczonych kodem ISIN: PLELMTL00074.

Przedmiotem wykupu było: 2.350 sztuk obligacji zwykłych na okaziciela serii E, o wartości nominalnej 10.000,00 PLN każda, o łącznej wartości nominalnej wynoszącej 23.500.000,00 PLN oraz 37.800 sztuk obligacji zwykłych na okaziciela serii F, o wartości nominalnej 1.000,00 PLN każda, o łącznej wartości nominalnej wynoszącej 37.800.000,00 PLN.

W dniu 17 października 2019 roku Spółka wykupiła 50 obligacji zwykłych na okaziciela serii E, o wartości nominalnej 10.000,00 PLN każda, o łącznej wartości nominalnej wynoszącej 500.000,00 PLN. Obligacje zostały wykupione w całości. Wykup pozostałych obligacji serii E, o którym mowa powyżej, nastąpił w dacie zapadalności.

W dniu 28 czerwca 2019 roku, Emitent dokonał emisji obligacji serii A/2019 oraz serii B/2019.

Zgodnie z zatwierdzonymi warunkami emisji obligacji Spółka wyemitowała w dniu 28 czerwca 2019 roku 23.703 obligacji na okaziciela serii A/2019, o wartości nominalnej 1.000,00 PLN każda oraz 38.139 obligacji na okaziciela serii B/2019, o wartości nominalnej 1.000,00 PLN każda. Obligacje nie mają formy dokumentu, są emitowane i obejmowane po wartości nominalnej.

Wykup obligacji nastąpi najpóźniej w dniu 31 marca 2025 roku. Wyemitowane obligacje serii A/2019 oraz serii B/2019 będą podlegały amortyzacji [kapitału] według następującego harmonogramu:

1. Płatność Rat Wykupu będzie następowała cztery razy w roku, każdego 28 dnia marca, 28 dnia czerwca, 28 dnia września i 28 dnia grudnia.
2. Pierwszym dniem wypłaty odsetek jest dzień 28 września 2019 roku, a ostatnim 31 marca 2025 roku, który jest jednocześnie dniem wykupu.

Wysokość odsetek emisji serii A/2019 oraz serii B/2019 jest określona wg. zmiennej stopy procentowej obliczanej w oparciu o wskaźnik WIBOR powiększony o marżę.

W dniu 28 czerwca 2019 roku Spółka wystosowała propozycję nabycia obligacji obu serii obligacji do mBank S.A. a bank w tym samym dniu, propozycję przyjął.

Emisja obligacji, o której mowa powyżej następuje w wykonaniu Programu Emisji Obligacji prowadzonego zgodnie z Umową Emisyjną z dnia 26 czerwca 2019 roku, o zawarciu której Emitent informował w Raporcie bieżącym 29/2019 z dnia 27 czerwca 2019 roku.

W dniu 24 czerwca 2019 roku zawarta została przez Spółkę oraz niektóre jej spółki zależne, Umowa Kredytu Terminowego oraz Kredytów w Rachunku Bieżącym pomiędzy (poniżej wymienionymi spółkami zależnymi od Emitenta jako kredytobiorcą i poręczycielem: PGM Group spółka z ograniczoną odpowiedzialnością sp. k., Elemental Catalyst Recycling sp. z o.o., Terra Recycling spółka z ograniczoną odpowiedzialnością sp. k., PCB Tech sp. z o.o., Syntom Metal Recycling sp. z o.o., Platinum M.M spółka z ograniczoną odpowiedzialnością sp. k., Tesla Recycling spółka z ograniczoną odpowiedzialnością sp. k. oraz Elemental Asset Management sp. z o.o., Recat GmbH, Evciler & Elemental Recycling Middle East DMCC jako poręczycielem), Elemental Holding S.A. jako kredytobiorcą i poręczycielem oraz mBank S.A. jako kredytodawcą, agentem kredytu i agentem zabezpieczenia. Kredyt w Rachunku Bieżącym dla Spółki i spółek zależnych z sublimitami przeznaczony zostanie na refinansowanie dotychczasowego zadłużenia finansowego spółek zależnych z siedzibą w Polsce oraz na finansowanie bieżącej działalności, natomiast Kredyt Terminowy zostanie przeznaczony na sfinansowanie skupu akcji własnych Elemental Holding S.A.

Umowa Kredytów składa się z:

- a) Kredytu Terminowego w kwocie 55.000.000 zł z terminem spłaty 30 marca 2025 r.;
- b) Kredytów w Rachunkach Bieżących spółek Kredytobiorców w kwocie 115.000.000 zł z terminem spłaty 2 (dwóch) lat od dnia podpisania Umowy Kredytów.

W dniu 16 grudnia 2019 roku, Spółka oraz niektóre spółki zależne (jako dłużnicy lub poręczyciele) zawarły z mBank S.A. (jako kredytodawcą, agentem kredytu i agentem zabezpieczeń) Umowę zmieniającą i ujednolicającą (dalej jako "Umowa zmieniająca") Umowę kredytu terminowego oraz kredytów w rachunku bieżącym z dnia 24 czerwca 2019 roku.

Zgodnie z zawartą Umową zmieniającą zwiększeniu uległa kwota całkowitego zaangażowania z tytułu kredytów w rachunkach bieżących z kwoty 115.000.000 zł na kwotę 135.000.000 zł, tj. o kwotę 20.000.000 zł.

Ponadto, na podstawie zawartej Umowy zmieniającej, mBank udzielił spółce zależnej od Emitenta kredytu inwestycyjnego w maksymalnej wysokości 20.000.000 zł, na finansowanie budowy i wyposażenia zakładu w segmencie WEEE (ang. waste of electrical and electronic equipment).

W wyniku zawarcia ww. Umowy zmieniającej łączne maksymalne zadłużenie Emitenta i jego spółek zależnych z tytułu Umowy Kredytowej zostanie zwiększone z kwoty 170.000.000 zł do kwoty 210.000.000 zł.

Ponadto w dniu 16 grudnia 2019 Spółka oraz niektóre jej spółki zależne, zawarły z mBank S.A. (jako nadrzędnym

zabezpieczonym agentem kredytów, nadrzędnym zabezpieczonym agentem administracyjnym obligacji oraz agentem zabezpieczenia) Umowę Pomiędzy Wierzycielami, która jest ściśle związana z Umową Kredytową.

Zgodnie z Umową Pomiędzy Wierzycielami Spółka oraz niektóre jej spółki zależne będą odpowiadać całym swoim majątkiem w zakresie obowiązku zapłaty na rzecz mBank S.A. wszystkich należności pieniężnych przysługujących mBank S.A. na podstawie postanowień Umowy Pomiędzy Wierzycielami w tym dotyczących długu równoległego, a także w zakresie roszczeń o ewentualne odszkodowanie powstałe w związku z dowolnym naruszeniem dokumentów dłużnych, kosztami egzekucji i wszelkimi innymi powiązаныmi kosztami i roszczeniami dodatkowymi.

W dniu 1 czerwca 2020 roku Spółka oraz niektóre jej spółki zależne (jako dłużnicy lub poręczyciele), zawarły z mBank S.A. (jako kredytodawcą, agentem kredytu i agentem zabezpieczeń) Umowę zmieniającą i ujednolicającą Umowę kredytu terminowego oraz kredytów w rachunku bieżącym z dnia 24 czerwca 2019 roku.

W wyniku zawarcia ww. Umowy zmieniającej, łączne maksymalne zadłużenie Spółki i jej spółek zależnych z tytułu Umowy Kredytowej zostało zmniejszone z kwoty 210.000.000 złotych do 175.000.000 złotych.

Zgodnie z ww. Umową zmieniającą, na łączne maksymalne zadłużenie Spółki i jej spółek zależnych składa się:
 -zadłużenie z tytułu kredytu inwestycyjnego w kwocie 20.000.000 złotych,
 -zadłużenie z tytułu kredytu terminowego w kwocie 40.000.000 złotych,
 -zadłużenie z tytułu kredytu w rachunku bieżącym w kwocie 115.000.000 złotych.

Ponadto w dniu 1 czerwca 2020 roku niektóre spółki zależne Spółki podpisały z mBank S.A. Umowy kredytu odnawialnego. Łączna kwota zadłużenia z tytułu Umów o kredyt odnawialny dla wszystkich kredytobiorców wynosi 35.000.000 złotych.

W dniu 27 sierpnia 2020 roku Spółka oraz niektóre jej spółki zależne (jako dłużnicy lub poręczyciele), zawarły z mBank S.A. (jako kredytodawcą, agentem kredytu i agentem zabezpieczeń) Umowę zmieniającą i ujednolicającą Umowę kredytu terminowego oraz kredytów w rachunku bieżącym z dnia 24 czerwca 2019 roku.

W wyniku zawarcia ww. Umowy zmieniającej, kredyt inwestycyjny w kwocie 20.000.000 złotych został zmieniony na kredyt terminowy w tej samej wysokości. Łączne maksymalne zadłużenie Emitenta i jego spółek zależnych z tytułu Umowy Kredytowej pozostało na poziomie 175.000.000 złotych.

Zgodnie z ww. Umową zmieniającą, na łączne maksymalne zadłużenie Spółki i jej spółek zależnych składa się:
 -zadłużenie z tytułu kredytu terminowego w kwocie 60.000.000 złotych,
 -zadłużenie z tytułu kredytu w rachunku bieżącym w kwocie 115.000.000 złotych.

Nota 27. REZERWA NA ŚWIADCZENIA EMERYTALNE I PODOBNE

Opis	30.06.2020	31.12.2019	30.06.2019
Rezerwy na odprawy emerytalne i rentowe	813	1 295	614
Rezerwy na nagrody jubileuszowe	0	0	0
Rezerw na koszty niewykorzystanych urlopów	2 048	1 977	1 764
Rezerwy na pozostałe świadczenia	257	453	0
Razem, w tym:	3 118	3 725	2 378
Rezerwa na świadczenie emerytalne i podobne – krótkoterminowe	2 789	3 355	2 086
Rezerwa na świadczenia emerytalne i podobne – długoterminowe	329	370	292

Rezerwy na koszty niewykorzystanych urlopów zostały oszacowane dla poszczególnych spółek na podstawie posiadanych informacji kadrowych i finansowo księgowych. Rezerwy wyliczane są na koniec roku obrotowego na podstawie faktycznej ilości dni niewykorzystanych urlopów w bieżącym okresie oraz powiększonej o ilość dni niewykorzystanych urlopów z okresów poprzednich. Otrzymana w ten sposób ilość dni dla każdego pracownika

mnożona jest przez średnią stawkę dzienną opartą o średnie wynagrodzenie przyjęte do ustalenia wynagrodzenia za czas urlopu.

Rezerwy na odprawy emerytalne tworzone są metodami aktuarialnymi. Metoda wykorzystana do obliczeń zgodna jest z Międzynarodowymi Standardami Rachunkowości (MSR19). Jest to tzw. metoda prognozowanych świadczeń jednostkowych, zwana także metodą świadczeń narosłych w funkcji stażu pracy.

Istota metody polega na postrzeganiu narastającego stażu pracy jako powodującego narastanie zobowiązań zakładu pracy do wypłaty świadczeń pozapłacowych w przyszłości. Zgodnie z zaleceniami MSR 19, stopa procentowa służąca do zdyskontowania przyszłych zobowiązań powinna być ustalona na podstawie rynkowych stóp zwrotu (występujących w dniu bilansowym) z obligacji przedsiębiorstw, przy czym termin wykupu obligacji powinien być zgodny z szacunkowym terminem realizacji świadczeń. W przypadku, gdy brak jest rozwiniętego rynku obligacji przedsiębiorstw należy stosować rynkowe stopy zwrotu z obligacji skarbowych.

Rezerwy na urlopy wypoczynkowe wyliczane są indywidualnie dla każdego pracownika na podstawie średniego wynagrodzenia oraz ilości dni zaległego urlopu.

Nota 28. POZOSTAŁE REZERWY

Opis	30.06.2020	31.12.2019	30.06.2019
Koszty roku udokumentowane w roku następnym	3 164	2 742	1 494
Rezerwa na badanie sprawozdania finansowego	171	318	167
Inne rezerwy	6 916	4 614	2 156
Razem, w tym:	10 251	7 674	3 816
Pozostałe rezerwy - krótkoterminowe	10 251	7 674	3 816
Pozostałe rezerwy - długoterminowe	0	0	0

Nota 29. ROZLICZENIA MIĘDZYOKRESOWE

Opis	30.06.2020	31.12.2019	30.06.2019
Środki otrzymane na sfinansowanie nabycia środków trwałych oraz pozostałe	8 336	8 575	8 787
Przychody przyszłych okresów	7 732	10 352	16 536
Pozostałe	0	0	0
Razem, w tym:	16 069	18 926	25 323
Rozliczenia międzyokresowe - krótkoterminowe	7 991	10 645	16 987
Rozliczenie międzyokresowe - długoterminowe	8 078	8 281	8 336

Dotacje rozliczane są równolegle do amortyzacji środków trwałych sfinansowanych lub współfinansowanych z dotacji. Według Grupy nie istnieją przesłanki świadczące o niepewności (ewentualny zwrot) związanej z otrzymanymi kwotami dotacji.

Nota 30. PRZECIĘTNE ZATRUDNIENIE

Opis	30.06.2020	31.12.2019	30.06.2019
Pracownicy umysłowi	253	221	186
Pracownicy fizyczni	604	555	571
Razem	857	776	757

Nota 31. INFORMACJA O INSTRUMENTACH FINANSOWYCH

Zarządy spółek Grupy dokonały analizy poszczególnych klas instrumentów finansowych, na podstawie której stwierdzono, że wartość bilansowa instrumentów nie odbiega istotnie od ich wartości godziwej zarówno na dzień 31 marca 2019 r. jak i 31 grudnia 2019 r.

GRUPA KAPITAŁOWA ELEMENTAL HOLDING S.A.
Skrócone śródroczne skonsolidowane sprawozdanie finansowe za okres zakończony 30 czerwca 2020 roku
(wszystkie kwoty podane są w tys. złotych o ile nie podano inaczej)

Aktywa finansowe wycenione w zamortyzowanym koszcie	30.06.2020	31.12.2019
Pozostałe aktywa finansowe	188	2 425
Należności handlowe	207 094	312 820
Pozostałe aktywa finansowe - krótkoterminowe	3 213	702
Pozostałe należności - krótkoterminowe	90 977	31 583

Aktywa finansowe wycenione w wartości godziwej przez wynik finansowy	30.06.2020	31.12.2019
Inwestycje w jednostkach podporządkowanych	0	0
Pochodne instrumenty finansowe	63	903

Zobowiązania finansowe wycenione w zamortyzowanym koszcie	30.06.2020	31.12.2019
Kredyty i pożyczki - długoterminowe	78 890	47 588
Pozostałe zobowiązania finansowe - długoterminowe	113 606	104 409
Kredyty i pożyczki - krótkoterminowe	173 311	147 054
Pozostałe zobowiązania finansowe - krótkoterminowe	29 005	35 545
Zobowiązania handlowe	92 753	131 946

Nota 32. CELE I ZASADY ZARZĄDZANIA RYZYKIEM FINANSOWYM

Do głównych instrumentów finansowych z których korzystają Spółki tworzące Grupę Kapitałową należą pożyczki, obligacje, umowy kredytowe, umowy leasingu finansowego, faktoring oraz środki pieniężne i lokaty krótkoterminowe, zobowiązania z tytułu zakupu udziałów. Głównym celem tych instrumentów finansowych jest pozyskanie środków finansowych na działalność Grupy. Grupa posiada też inne instrumenty finansowe, takie jak należności i zobowiązania z tytułu dostaw i usług, które powstają bezpośrednio w toku prowadzonej przez nią działalności.

Spółki Grupy Kapitałowej zawierają również transakcje z udziałem instrumentów pochodnych. Zasadą stosowaną przez Grupę obecnie i przez cały okres objęty sprawozdaniem jest zawieranie bezpiecznych transakcji typu FX forward. W celu zabezpieczenia powstającego ryzyka kursowego na części podstawowej działalności handlowej.

Główne rodzaje ryzyka wynikającego z instrumentów finansowych Grupy obejmują ryzyko stopy procentowej, ryzyko związane z płynnością, ryzyko walutowe oraz ryzyko kredytowe. Zarząd weryfikuje i uzgadnia zasady zarządzania każdym z zobowiązań finansowych.

Spółki Grupy Kapitałowej wykorzystują zobowiązania odsetkowe o stałej (w przypadku wybranych pożyczek, obligacji i kredytów) oraz zmiennej stopie procentowej (w przypadku wybranych pożyczek, kredytów, umów faktoringowych oraz leasingowych). W związku z powyższym Grupa narażona jest na ryzyko stopy procentowej, jest ono jednak, w otoczeniu obecnych niskich i stabilnych stóp procentowych w PLN, uznane z punktu widzenia grupy za relatywnie umiarkowane.

Ryzyko stopy procentowej

Grupa ELEMENTAL jest stroną umów kredytowych i leasingowych opartych o zmienne stopy procentowe. W związku z tym narażona jest na ryzyko zmian stóp procentowych zarówno w odniesieniu do posiadanych kredytów, jak również w przypadku zaciągania nowego lub refinansowania istniejącego zadłużenia. Ewentualny wzrost stóp procentowych może spowodować wzrost kosztów finansowych Grupy ELEMENTAL, a tym samym negatywnie wpłynąć na osiągnięte przez nią wyniki finansowe.

Ryzyko walutowe

Ryzyko walutowe związane jest ze źródłami zaopatrzenia w towar oraz rozliczaniem sprzedaży eksportowej w walutach obcych, najczęściej w EUR i w USD. W 2020 roku około 75% obrotu Grupy ELEMENTAL pochodziło z krajów Unii Europejskiej.

Ryzyko związane ze zmianami cen walut należy rozpatrywać w dwóch aspektach.

Po pierwsze wartość zakupowa odpadów metali nieżelaznych jest często przeliczana w walutach obcych lub ich cena pośrednio uzależniona jest od notowań giełdowych wyrażonych w USD. Po drugie sprzedaż eksportowa jest często zabezpieczona poprzez zawieranie stosownych instrumentów finansowych typu forward, których jedynym celem jest zapewnienie określonego poziomu marży handlowej. Obok stosowania instrumentów zabezpieczających, doświadczona kadra osób zarządzających sprzedażą oraz zakupami, wypracowała w oparciu o swoją wiedzę politykę zakupów odpowiednio rozłożoną w czasie, likwidując w ten sposób ekspozycję na ryzyko walutowe poprzez skrócenie do minimum czasu dalszej odsprzedaży towarów lub produktów powstałych z recyklingu.

Nie można jednak wykluczyć, iż zmiany kursów walutowych mogą wpłynąć na zmiany cen nabywanych towarów i/lub cen sprzedawanych produktów i tym samym mieć negatywny wpływ na wyniki finansowe osiągnięte przez Grupę ELEMENTAL. W szczególności, ze względu na bilans rozliczeń walutowych, umocnienie złotego może pogorszyć wyniki finansowe Emitenta. W grupie Elemental Holding SA udzielane są pożyczki wewnątrz grupy w walutach USD i EUR, w związku z powyższym po stronie polskich spółek powstają różnice kursowe, które nie podlegają wyłączeniu na poziomie konsolidacji. Powyższe różnice kursowe mogą mieć wpływ na wynik finansowy.

Ryzyko kredytowe

Spółki z Grupy ELEMENTAL w ramach prowadzonej działalności korzystają z kredytów bankowych. Umowy kredytowe przewidują, że w określonych sytuacjach, stanowiących przypadki naruszenia warunków udzielenia kredytu, bank będzie miał prawo żądać natychmiastowego spłacenia kredytu. Nie można wykluczyć ryzyka zaistnienia takich sytuacji, a także ryzyka utraty zdolności obsługi zadłużenia wynikającego z zaciągniętych kredytów, co uprawniałoby banki do postawienia kwoty niespłaconych kredytów w stan natychmiastowej wymagalności. Konieczność natychmiastowej spłaty kredytu lub kredytów zaciągniętych przez spółki z Grupy ELEMENTAL miałyby istotny negatywny wpływ na działalność, sytuację finansową i wyniki Grupy ELEMENTAL.

Grupa stara się zawierać transakcje wyłącznie z renomowanymi firmami o dobrej zdolności kredytowej. Wszyscy klienci, którzy pragną korzystać z kredytów kupieckich, poddawani są procedurom wstępnej weryfikacji. Ponadto, dzięki bieżącemu monitorowaniu stanów należności, narażenie Spółki na ryzyko nieściągalnych należności jest nieznaczne.

W odniesieniu do innych aktywów finansowych Spółki, takich jak środki pieniężne i ich ekwiwalenty ryzyko kredytowe Grupy powstaje w wyniku niemożności dokonania zapłaty przez drugą stronę umowy, a maksymalna ekspozycja na to ryzyko równa jest wartości bilansowej aktywów.

W Grupie zdaniem Zarządu nie występują istotne koncentracje ryzyka kredytowego dotyczące należności. Grupa współpracuje ze znaczną ilością klientów.

Dotychczasowa współpraca z dostawcami wskazuje na niskie ryzyko związane z brakiem płatności.

Przeterminowane należności handlowe brutto:

Opis	30.06.2020
Nieprzeterminowane	102 199
Przeterminowane, lecz ściągalne:	
- do 30 dni	51 120
- powyżej 30 dni do 60 dni	2 833
- powyżej 60 dni do 90 dni	30 927
- powyżej 90 dni do 120 dni	20 015
- powyżej 120 dni	29 535
Razem	236 629

Ryzyko związane z płynnością

Grupa monitoruje ryzyko braku funduszy przy pomocy narzędzia okresowego planowania płynności. Narzędzie to uwzględnia terminy wymagalności/ zapadalności zarówno inwestycji jak i aktywów finansowych (np. konta należności) oraz prognozowane przepływy pieniężne z działalności operacyjnej. Celem Grupy jest utrzymanie równowagi pomiędzy ciągłością, a elastycznością finansowania, poprzez korzystanie z rozmaitych źródeł finansowania, takich jak kredyty w rachunku bieżącym, umowy leasingu finansowego, kredyt kupiecki, obligacje, czy też pożyczki.

Nota 33. ZARZĄDZANIE KAPITAŁEM

Głównym celem zarządzania kapitałem Grupy jest utrzymanie dobrego ratingu kredytowego i bezpiecznych wskaźników kapitałowych, które wspierałyby działalność operacyjną Grupy i zwiększały wartość dla jej właścicieli. Grupa zarządza strukturą kapitałową i w wyniku zmian warunków ekonomicznych wprowadza do niej zmiany. W celu utrzymania lub skorygowania struktury kapitałowej, Grupa może zmienić wypłatę dywidendy, zwrócić kapitał udziałowcom lub podnieść kapitał poprzez wydanie nowych udziałów lub zaciągnąć zobowiązania w formie kredytów, pożyczek lub obligacji.

Grupa monitoruje stan kapitałów stosując wskaźnik dźwigni, który jest liczony jako stosunek zadłużenia netto do sumy kapitałów powiększonych o zadłużenie netto. Do zadłużenia netto Grupa wlicza oprocentowane zobowiązania (leasing, kredyty, pożyczki, obligacje oraz faktoring), zobowiązania z tytułu dostaw i usług i inne zobowiązania, pomniejszone o środki pieniężne i ekwiwalenty środków pieniężnych. Kapitał obejmuje kapitał własny należny udziałowcom jednostki dominującej.

W okresie zakończonym dnia 30 czerwca 2020 roku nie wprowadzono żadnych zmian do celów, zasad i procesów obowiązujących w tym obszarze.

Opis	30.06.2020	31.12.2019	30.06.2019
Oprocentowane kredyty oraz zobowiązania finansowe	394 812	334 596	215 484
Zobowiązania handlowe oraz pozostałe zobowiązania	139 469	167 491	89 166
Minus środki pieniężne i ich ekwiwalenty	122 549	57 293	31 947
Zadłużenie netto	411 732	444 794	272 703
Kapitał razem	534 214	465 274	497 369
Kapitał własny	0	465 274	497 369
Kapitały rezerwowe z tytułu niezrealizowanych zysków netto	534 214	0	0
Kapitał i zadłużenie netto	945 947	910 068	770 072
Wskaźnik dźwigni	43,53%	48,87%	35,41%

Nota 34. SPRAWY SĄDOWE

W Grupie brak jest spraw sądowych na kwotę przewyższającą 10% kapitału Emitenta.

W dniu 15 lutego 2019 roku Zarząd spółki wniósł powództwo przeciwko Spółce w sprawie o stwierdzenie nieważności uchwał Nadzwyczajnego Walnego Zgromadzenia Spółki, które odbyło się w dniu 23 stycznia 2019 r. Przedmiotem zaskarżenia są następujące uchwały:

- a. Uchwała nr 5 Grupy Akcjonariuszy uprawnionej do dokonania wyboru członka Rady Nadzorczej w drodze głosowania grupami na Nadzwyczajnym Walnym Zgromadzeniu spółki działającej pod firmą: ELEMENTAL HOLDING S.A. z dnia 23 stycznia 2019 r. w sprawie dokonania wyboru członka Rady Nadzorczej w drodze głosowania grupami,
oraz
- b. Uchwała nr 6 Grupy Akcjonariuszy uprawnionej do dokonania wyboru członka Rady Nadzorczej w drodze głosowania grupami na Nadzwyczajnym Walnym Zgromadzeniu spółki działającej pod firmą: ELEMENTAL HOLDING S.A. z dnia 23 stycznia 2019 r. w sprawie delegowania członka Rady Nadzorczej do stałego indywidualnego wykonywania czynności nadzorczych.

Na chwilę sporządzenia niniejszego sprawozdania ww. sprawa sądowa nie została zakończona, a postępowanie sądowe zostało zawieszane do chwili rozstrzygnięcia powództwa opisanego poniżej.

W dniu 28 października 2019 roku Spółka otrzymała pozew akcjonariusza Nationale-Nederlanden Otwarty Fundusz Emerytalny z siedzibą w Warszawie, w sprawie o stwierdzenie nieważności Uchwały nr 4 Nadzwyczajnego Walnego Zgromadzenia Akcjonariuszy Elemental Holding S.A. z dnia 16 września 2019 r. w przedmiocie ustanowienia pełnomocnika – w osobie adwokata Krzysztofa Waysa – do reprezentowania Spółki w postępowaniu sądowym o stwierdzenie nieważności uchwał nr 5 i 6 Nadzwyczajnego Walnego Zgromadzenia z dnia 23 stycznia 2019 r. wytoczonym Spółce przez jej Zarząd (o którym mowa w poprzednim akapicie). Nationale-Nederlanden Otwarty Fundusz Emerytalny z siedzibą w Warszawie wraz z powództwem wystąpił z wnioskiem o zabezpieczenie roszczenia poprzez wstrzymanie wykonania Uchwały nr 4 Nadzwyczajnego Walnego Zgromadzenia Akcjonariuszy Elemental Holding S.A. z dnia 16 września 2019 r.

W dniu 22 maja 2020 roku Spółka otrzymała postanowienie Sądu Apelacyjnego w Warszawie, VII Wydział Gospodarczy z dnia 31 marca 2020r. zmieniające zaskarżone przez Spółkę postanowienie Sądu Okręgowego w Warszawie, XXVI Wydział Gospodarczy z dnia 22 października 2019 roku o udzieleniu zabezpieczenia powództwa poprzez zawieszenie skuteczności zaskarżonej uchwały do czasu prawomocnego rozstrzygnięcia sprawy o stwierdzenie nieważności Uchwały nr 4 Nadzwyczajnego Walnego Zgromadzenia Akcjonariuszy Elemental Holding S.A. z dnia 16 września 2019 r. w przedmiocie ustanowienia pełnomocnika – w osobie adwokata Krzysztofa Waysa – do reprezentowania Spółki w postępowaniu sądowym o stwierdzenie nieważności uchwał nr 5 i 6 Nadzwyczajnego Walnego Zgromadzenia z dnia 23 stycznia 2019r, wytoczonym Spółce przez jej Zarząd. Otrzymane przez Spółkę w dniu 22 maja 2020 roku postanowienie Sądu Apelacyjnego w Warszawie zmieniło postanowienie Sądu Okręgowego w Warszawie z dnia 22 października 2019 roku poprzez oddalenie wniosku Nationale-Nederlanden Otwarty Fundusz Emerytalny z siedzibą w Warszawie o udzielenie zabezpieczenia, o którym mowa powyżej.

W dniu 28 maja 2020 roku Spółka otrzymała postanowienie Sądu Okręgowego w Warszawie z dnia 2 kwietnia 2020 roku w przedmiocie zawieszenia postępowania z powództwa Zarządu Spółki przeciwko Spółce o stwierdzenie nieważności Uchwały nr 5 i 6 Nadzwyczajnego Walnego Zgromadzenia Spółki z dnia 23 stycznia 2019 roku. Postępowanie zostało zawieszono do czasu prawomocnego zakończenia postępowania z powództwa Nationale-Nederlanden Otwarty Fundusz Emerytalny z siedzibą w Warszawie przeciwko Spółce o stwierdzenie nieważności Uchwały nr 4 Nadzwyczajnego Walnego Zgromadzenia Akcjonariuszy Elemental Holding S.A. z dnia 16 września 2019 r. w przedmiocie ustanowienia pełnomocnika – w osobie adwokata Krzysztofa Waysa – do reprezentowania Spółki w postępowaniu sądowym o stwierdzenie nieważności uchwał nr 5 i 6 Nadzwyczajnego Walnego Zgromadzenia z dnia 23 stycznia 2019r, wytoczonym Spółce przez jej Zarząd.

W ocenie Spółki pozew jest bezzasadny. Spółka będzie wnosić o oddalenie powództwa. Na chwilę sporządzenia niniejszego sprawozdania ww. sprawa sądowa nie została zakończona.

Nota 35. INNE INFORMACJE, KTÓRE ZDANIEM EMITENTA SĄ ISTOTNE DLA OCENY SYTUACJI KADROWEJ, MAJĄTKOWEJ, FINANSOWEJ, WYNIKU FINANSOWEGO I ICH ZMIAN ORAZ INFORMACJE, KTÓRE SĄ ISTOTNE DLA OCENY MOŻLIWOŚCI REALIZACJI ZOBOWIĄZAŃ PRZEZ EMITENTA.

W ocenie Zarządu Elemental Holding SA sprawozdanie finansowe oraz noty objaśniające w sposób kompletny przedstawiają sytuację finansową, majątkową, kadrową, które mogą być konieczne do oceny realizacji zobowiązań przez Elemental Holding SA.

Elemental Holding SA oraz spółki zależne finansowały swoją działalność oraz rozwój ze środków własnych oraz długu oprocentowanego.

Spółki posiadały dobrą kondycję finansową wywiązując się terminowo ze wszystkich swoich zobowiązań.

Nota 36. CZYNNIKI, KTÓRE W OCENIE EMITENTA BĘDĄ MIAŁY WPŁYW NA OSIĄGNIĘTE PRZEZ NIEGO WYNIKI W PERSPEKTYWIE CO NAJMNIEJ KOLEJNEGO KWARTAŁU.

W pierwszym kwartale roku 2020 roku Elemental Holding SA oraz spółki zależne finansowały swoją działalność oraz rozwój ze środków własnych oraz długu oprocentowanego.

Spółki posiadały dobrą kondycję finansową wywiązując się terminowo ze wszystkich swoich zobowiązań.

W ocenie Emitenta i według jego najlepszej wiedzy nie ma istotnych czynników które mogły by znacząco wpłynąć na osiągnięte przez niego wyniki w roku 2020, poza wpływem COVID-19 przedstawionym w Nocie 38.

Nota 37. OPIS SEZONOWOŚCI W DZIAŁALNOŚCI GRUPY ELEMENTAL HOLDING SA

Działalność Grupy na rynku recykling zużytego sprzętu elektrycznego i elektronicznego, przetwórstwa złomu oraz metali przemysłowych i nieżelaznych oraz międzynarodowego handlu metalami i złomem nie podlega zjawisku sezonowości.

Nota 38. CZYNNIKI I ZDARZENIA O NIETYPOWYCH CHARAKTERZE MOGĄCYCH MIEĆ WPŁYW NA OSIĄGNIĘTE WYNIKI

Nietypowym Czynnikiem, który ma wpływ na sytuację bieżącą Grupy jest Pandemia wywołana wirusem Covid-19.

W pierwszej fazie pandemii (przełom I i II kwartału) Elemental znajdował się pod silnym wpływem sytuacji partnerów handlowych. Niektórzy z nich ograniczyli lub czasowo wstrzymali swoją działalność operacyjną, co wiązało się ze spadkiem poziomu sprzedaży w Grupie Kapitałowej Emitenta, a w rezultacie powodowało zmniejszenie przychodów Emitenta. Głównymi przyczynami były obostrzenia związane z ograniczeniem w międzynarodowym transporcie towarów i materiałów (zamknięcie lub ograniczenie ruchu transgranicznego) oraz ograniczenie związane z pracą w skupiskach ludzkich (wymuszona izolacja).

Spółka minimalizowała negatywne skutki pandemii COVID-19, a podmioty z Grupy Kapitałowej Emitenta podejmowały działania mające na celu dostosowanie mocy produkcyjnych i skali działalności do aktualnych potrzeb rynkowych. Płynność została zabezpieczona, wynika to z pomocy otrzymanej w ramach lokalnych narodowych projektów antykrzysowych, oraz otrzymaniu z Mbank dodatkowego finansowania obrotowego w kwocie 35m zł + z 3 miesięcznego zwolnienia z zobowiązań finansowych (raty kredytowe + leasingi)

Dodatkowo, w celu obniżenia kosztów pracy w niektórych spółkach Grupy Kapitałowej Elemental Holding wprowadzono zmniejszony wymiar podstawowego czasu pracy, obniżenie wynagrodzenia i wprowadzenie przestoju dla części załogi. Wprowadzone rozwiązania miały charakter czasowy i wynikały z dopasowania zapotrzebowania na wykonywaną pracę do obecnych warunków rynkowych (dotyczy to niższych operacyjnych Spółek z Grupy: - Syntom, Terra, Tesla i Pgm Group, Kat metal Finlandia i Estonia oraz Spółka ERM).

Zastosowane działania antykrzysowe nie dosyć, że przyniosły oczekiwany efekt ale i pozwoliły normalnie funkcjonować Grupie na rynku co znajduje odzwierciedlenie w dobrych, w ocenie zarządu, wynikach finansowych grupy. Pozytywny wpływ na wynik miał także wzrost cen metali szlachetnych, który przy otrzymanym dodatkowym finansowaniu z mBanku pozwolił nam na lepsze operowanie na rynku w porównaniu do konkurencji, dzięki zapewnieniu płynności działań przy wzroście cen.

Nie mniej jednak Zarząd jest ostrożny w ocenie przyszłego wpływu Pandemii, gdyż ogólnie nieprzewidywalna sytuacja ekonomiczna nie pozwala optymistycznie patrzeć w przyszłość zwłaszcza na rynku USA, gdzie spółka jest znaczącym graczem. Na niepewność na rynkach metali szlachetnych rzutuje nie tylko jest sytuacją związaną z COVID-19 ale także wybory prezydenckie w USA, których wynik na chwilę obecną jest nie do przewidzenia. Oba te czynniki mają znaczący wpływ na wyniki finansowe grupy Elemental.

Emitent będzie na bieżąco informował o skutkach pandemii COVID-19 jakie będą miały wpływ na dalsze wyniki i działalność Grupy, jednakże nie widzi zagrożenia do kontynuacji działalności.

Nota 39. OPIS ZDARZEŃ, KTÓRE WYSTĄPIŁY PO DNIU NA KTÓRE SPORZĄDZONO SPRAWOZDANIE

W dniu 29 lipca 2020 roku, Spółka zawiązała nową spółkę pod firmą: Elemental New Technologies spółka z ograniczoną odpowiedzialnością. Do czasu jej rejestracji przez właściwy sąd rejestrowy spółka będzie prowadzić działalność pod firmą: Elemental New Technologies spółka z ograniczoną odpowiedzialnością w organizacji. Siedzibą Elemental New Technologies spółka z ograniczoną odpowiedzialnością w organizacji jest Grodzisk Mazowiecki. Spółka objęła wszystkie 100 udziałów w kapitale zakładowym Elemental New Technologies spółka z ograniczoną odpowiedzialnością o łącznej wartości nominalnej 50.000,00 złotych.

W dniu 31 lipca 2020 roku, Syntom Metal Recycling sp. z o.o. połączył się jako spółka przejmująca ze spółką Collect Point sp. z o.o. jako spółką przejmowaną. Połączenie nastąpiło w trybie art. 492 par. 1 pkt 1 ksh tj. poprzez przeniesienie całego majątku Collect Point sp. z o.o. na spółkę Syntom Metal Recycling sp. z o.o.

W dniu 7 września 2020 roku podmiot zależny od Spółki – FINEX SICAV SIF. S.A. – Private Equity VII nabył 49% udziałów w spółce Evciler&Elemental Recycling Middle East DMCC w siedzibą w Dubaju.

Nota 40. OPIS SKUTKÓW ZMIAN W STRUKTURZE GRUPY KAPITAŁOWEJ ELEMENTAL HOLDING SA.

Zmiany w strukturze grupy Elemental Holding nie wywołały żadnych istotnych skutków.

Nota 41. STANOWISKO ZARZĄDU ODNOŚNIE REALIZACJI PROGNOZY WYNIKÓW ZA 2020 ROK.

Zarząd Elemental Holding SA nie publikował prognoz dotyczących wyników za 2020 rok.

Nota 42. INFORMACJA DOTYCZĄCA ZMIAN ZOBOWIĄZAŃ WARUNKOWYCH LUB AKTYWÓW WARUNKOWYCH, KTÓRE NASTĄPIŁY OD CZASU ZAKOŃCZENIA OSTATNIEGO ROKU OBROTOWEGO.

Zobowiązania Warunkowe w grupie kapitałowej Elemental na dzień bilansowy jak i na dzień publikacji są tożsame i wynikają z udzielonych poręczeń i gwarancji wskazanych w niniejszym skonsolidowanym sprawozdaniu finansowym.

Nota 43. INFORMACJA DOTYCZĄCA ZMIAN AKCJONARIUSZY POSIADAJĄCYCH PONAD 5% OGÓLNEJ LICZBY GŁOSÓW NA WALNYM ZGROMADZENIU EMITENTA NA DZIEŃ PRZEKAZANIA SKONSOLIDOWANEGO RAPORTU KWARTALNEGO.

Według stanu na 30 czerwca 2020 roku znaczącymi akcjonariuszami Emitenta byli:

Akcjonariusz	Liczba akcji	% kapitału akcyjnego	Liczba głosów	% głosów
JJR Invest sp. z o.o	51 085 207	29,97%	51 085 207	29,97%
EFF B.V.	47 711 247	27,99%	47 711 247	27,99%
Tesla Recycling sp. z o.o. sp. k.	26 083 826	15,30%	26 083 826	15,30%
Met Life OFE	12 829 712	7,5263%	12 829 712	7,5263%
Pozostali	32 755 940	19,2137%	32 755 940	19,2137%
Razem	170 466 065	100,00%	170 466 065	100,00%

Według stanu na 30 września 2020 roku znaczącymi akcjonariuszami Emitenta byli:

Akcjonariusz	Liczba akcji	% kapitału akcyjnego	Liczba głosów	% głosów
JJR Invest sp. z o.o	55 980 174	32,84%	55 980 174	32,84%
EFF B.V.	47 711 247	27,99%	47 711 247	27,99%
Tesla Recycling sp. z o.o. sp. k.	26 083 826	15,30%	26 083 826	15,30%
Delpia Investments sp. z o.o.	18 238 568	10,70%	18 238 568	10,70%
Pozostali	22 452 250	13,17%	22 452 250	13,17%
Razem	170 466 065	100,00%	170 466 065	100,00%

W dniu 10 lipca 2020 roku Spółka otrzymała zawiadomienie od akcjonariusza MetLife OFE o sprzedaży wszystkich akcji Spółki w ilości 12.829.712, stanowiących 7,5263% udziału w kapitale zakładowym Spółki dających prawo do 12.829.712 głosów, co stanowi 7,5263% głosów w ogólnej liczbie głosów na Walnym Zgromadzeniu Spółki.

W dniu 10 lipca 2020 roku Spółka otrzymała zawiadomienie od akcjonariusza JJR Invest sp. z o.o. o nabyciu 4.705.191 akcji Spółki i zwiększenia stanu posiadania do 55.790.398 akcji Spółki, stanowiących 32,73% udziału w kapitale zakładowym Spółki dających prawo do 55.790.398 głosów, co stanowi 32,73% głosów w ogólnej liczbie głosów na Walnym Zgromadzeniu Spółki.

W dniu 13 lipca 2020 roku Spółka otrzymała zawiadomienie od Tesla Recycling sp. z o.o. (dawniej: Tesla Recycling spółka z ograniczoną odpowiedzialnością sp.k.) o zawarciu umowy zastawu rejestrowego i zastawu finansowego z mBank S.A., jako zastawnikiem, na podstawie których Tesla Recycling sp. z o.o. (dawniej: Tesla Recycling spółka z ograniczoną odpowiedzialnością sp.k.), jako zastawca, zastawiła 8.564.902 akcji Spółki stanowiących 5,02% kapitału zakładowego Spółki, uprawniających do wykonywania 8.564.902 głosów, dających 5,02% ogólnej liczby głosów na Walnym

Zgromadzeniu Spółki. Na mBank S.A, jako zastawnika nie przeszło prawo głosu z zastawionych przez Tesla Recycling sp. z o.o. (dawniej: Tesla Recycling spółka z ograniczoną odpowiedzialnością sp.k.) udziałów Spółki.

W dniu 26 sierpnia 2020 roku Spółka otrzymała zawiadomienie od Delpia Investment sp. z o.o. z siedzibą w Warszawie o przekroczeniu udziału 5% ogólnej liczby głosów w Spółce w wyniku nabycia 14.043.779 akcji Spółki, które wraz z dotychczas posiadanymi 2.814.566 akcjami Spółki, dawały Delpia Investments sp. z o.o. z siedzibą w Warszawie prawo do 16.858.345 głosów w Spółce, stanowiących 8,89% głosów w ogólnej liczbie głosów na walnym zgromadzeniu.

W dniu 26 sierpnia 2020 roku Spółka otrzymała zawiadomienie od Przemysława Krycha o pośrednim przekroczeniu udziału 10% ogólnej liczby głosów w Spółce w wyniku nabycia 14.043.779 akcji Spółki, które wraz z dotychczas posiadanymi pośrednio przez Delpia Investments sp. z o.o. z siedzibą w Warszawie i BCW 38 sp. z o.o. z siedzibą w Warszawie 4.585.566 akcjami Spółki, dawały prawo do 18.629.345 głosów w Spółce stanowiąc 10,93% głosów w ogólnej liczbie głosów na walnym zgromadzeniu.

W dniu 27 sierpnia 2020 roku Spółka otrzymała zawiadomienie od Przemysława Krycha o pośrednim przekroczeniu progu 90% ogólnej liczby głosów na walnym zgromadzeniu Spółki, wskutek zawarcia przez podmiot zależny od Przemysława Krycha tj. Delpia Investments sp. z o.o. z siedzibą w Warszawie porozumienia akcjonariuszy. Przed zawarciem porozumienia akcjonariuszy Przemysław Krych pośrednio poprzez Delpia Investments sp. z o.o i BCW 38 sp. z o.o. posiadał 18.629.345 akcji Spółki dających prawo do tej samej liczby głosów oraz stanowiących 10,93% głosów w ogólnej liczbie głosów na walnym zgromadzeniu. Po zawarciu porozumienia akcjonariuszy Przemysław Krych wraz z innymi akcjonariuszami porozumienia pośrednio wspólnie posiada 155.108.168 akcji Spółki uprawniających do tej samej ilości głosów na walnym zgromadzeniu, stanowiących 90,99% ogólnej liczby głosów na walnym zgromadzeniu.

W dniu 27 sierpnia 2020 roku Spółka otrzymała zawiadomienie od Pawła Jarskiego o pośrednim przekroczeniu progu 90% ogólnej liczby głosów na walnym zgromadzeniu Spółki, wskutek zawarcia przez podmiot zależny od Pawła Jarskiego tj. EFF B.V. z siedzibą w Maastricht porozumienia akcjonariuszy. Przed zawarciem porozumienia akcjonariuszy Paweł Jarski poprzez EFF B.V. posiadał pośrednio 47.711.247 akcji Spółki dających prawo do tej samej liczby głosów oraz stanowiących po zaokrągleniu 27,99% głosów w ogólnej liczbie głosów na walnym zgromadzeniu. Po zawarciu porozumienia akcjonariuszy Paweł Jarski wraz z innymi akcjonariuszami porozumienia pośrednio wspólnie posiada 155.108.168 akcji Spółki uprawniających do tej samej ilości głosów na walnym zgromadzeniu, stanowiących 90,99% ogólnej liczby głosów na walnym zgromadzeniu.

W dniu 31 sierpnia 2020 roku Spółka otrzymała zawiadomienie od Joanny Roguckiej o pośrednim przekroczeniu progu 90% ogólnej liczby głosów na walnym zgromadzeniu Spółki, wskutek zawarcia przez podmiot zależny od Joanny Roguckiej tj. JJR Invest sp. z o.o. z siedzibą w Warszawie porozumienia akcjonariuszy. Przed zawarciem porozumienia akcjonariuszy Joanna Rogucka pośrednio poprzez JJR Invest sp. z o.o. posiadała 55.980.174 akcji Spółki dających prawo do tej samej liczby głosów oraz stanowiących 32,84% głosów w ogólnej liczbie głosów na walnym zgromadzeniu. Po zawarciu porozumienia akcjonariuszy Joanna Rogucka wraz z innymi akcjonariuszami porozumienia pośrednio wspólnie posiada 155.108.168 akcji Spółki uprawniających do tej samej ilości głosów na walnym zgromadzeniu, stanowiących 90,99% ogólnej liczby głosów na walnym zgromadzeniu.

W dniu 31 sierpnia 2020 roku Spółka otrzymała zawiadomienie od Delpia Investment sp. z o.o. z siedzibą w Warszawie o przekroczeniu udziału 10% ogólnej liczby głosów w Spółce w wyniku nabycia 772.540 akcji Spółki, które wraz z dotychczas posiadanymi 16.866.028 akcjami Spółki, dawały Delpia Investments sp. z o.o. z siedzibą w Warszawie prawo do 17.638.568 głosów w Spółce, stanowiących po zaokrągleniu 10,35% głosów w ogólnej liczbie głosów na walnym zgromadzeniu.

W dniu 1 września 2020 roku spółki zależne od Emitenta tj. Terra Recycling sp. z o.o. z siedzibą w Grodzisku Mazowiecki oraz Tesla Recycling sp. z o.o. z siedzibą w Grodzisku Mazowieckim wraz z EFF B.V. z siedzibą w Maastricht, JJR Invest sp. z o.o. z siedzibą w Grodzisku Mazowieckim, Maciejem Rogalińskim oraz Delpia Investments sp. z o.o. z siedzibą w Warszawie ustaliły ostateczną treść wezwania do zapisywania się na sprzedaż akcji Spółki przez wszystkich pozostałych akcjonariuszy Spółki. Zgodnie z treścią wezwania z dnia 1 września 2020 roku:

- a) EFF B.V. posiada samodzielnie 47.711.247 akcji Spółki, uprawniających do 47.711.247 głosów na walnym zgromadzeniu, co stanowi po zaokrągleniu, 27,99% głosów w ogólnej liczbie głosów na walnym zgromadzeniu,
- b) Terra Recycling sp. z o.o. nie posiada samodzielnie akcji Spółki,
- c) JJR Invest sp. z o.o. posiada samodzielnie 55.980.174 akcji Spółki, uprawniających do 55.980.174 głosów na walnym zgromadzeniu, co stanowi po zaokrągleniu, 32,84% głosów w ogólnej liczbie głosów na walnym zgromadzeniu,
- d) Tesla Recycling sp. z o.o. posiada samodzielnie 26.083.826 akcji Spółki, uprawniających do 26.083.826 głosów na walnym zgromadzeniu, co stanowi po zaokrągleniu, 15,30% głosów w ogólnej liczbie głosów na walnym zgromadzeniu,
- e) Maciej Rogaliński posiada samodzielnie 8.474.576 akcji Spółki, uprawniających do 8.474.576 głosów na walnym zgromadzeniu, co stanowi po zaokrągleniu, 4,97% głosów w ogólnej liczbie głosów na walnym zgromadzeniu,
- f) Delpia Investments sp. z o.o. posiada samodzielnie 18.238.568 akcji Spółki, uprawniających do 18.238.568 głosów na walnym zgromadzeniu, co stanowi po zaokrągleniu, 10,70% głosów w ogólnej liczbie głosów na walnym zgromadzeniu. Pan Przemysław Krych będący podmiotem dominującym względem Delpia Investments sp. z o.o. posiada dodatkowo za pośrednictwem BCW 38 sp. z o.o. z siedzibą w Warszawie w ilości 1.771.000 akcji Spółki, uprawniających do 1.771.000 głosów na walnym zgromadzeniu, co stanowi po zaokrągleniu 1,04% głosów w ogólnej liczbie głosów na walnym zgromadzeniu. Łącznie podmiot dominujący wobec Delpia Investments sp. z o.o. tj. Pan Przemysław Krych posiada 20.009.568 akcji Spółki, uprawniających do 20.009.568 głosów na walnym zgromadzeniu, co stanowi, po zaokrągleniu 11,74% głosów w ogólnej liczbie głosów na walnym zgromadzeniu.

Na dzień ogłoszenia wezwania do zapisywania się na sprzedaż akcji Spółki przez wszystkich pozostałych akcjonariuszy z dnia 1 września 2020 roku podmioty wzywające posiadały łącznie 156.488.391 akcji Spółki, uprawniających do 156.488.391 głosów na walnym zgromadzeniu, co stanowi, po zaokrągleniu 91,80% głosów w ogólnej liczbie głosów na walnym zgromadzeniu.

Nota 44. INFORMACJA O UDZIELENIU PRZEZ EMITENTA LUB JEDNOSTKĘ ZALEŻNĄ PORĘCZEŃ KREDYTU LUB POŻYCZKI LUB UDZIELENIU GWARANCJI-ŁĄCZNIE JEDNEMU PODMIOTOWI, JEŻELI ŁĄCZNA WARTOŚĆ ISTNIEJĄCYCH PORĘCZEŃ LUB GWARANCJI STANOWI RÓWNOWARTOŚĆ CO NAJMNIEJ 10% KAPITAŁÓW WŁASNYCH EMITENTA.

W prezentowanym okresie ani Emitent ani jednostki zależne nie udzieliły poręczeń kredytu lub pożyczki stanowiących co najmniej 10% kapitałów Emitenta, poza wskazanymi w nocie 13.

Nota 45. ZESTAWIENIE POSIADANIA AKCJI EMITENTA PRZEZ OSOBY ZARZĄDZAJĄCE LUB NADZORUJĄCE EMITENTA

Na dzień publikacji niniejszego sprawozdania Pan Paweł Jarski – Prezes Zarządu Emitenta - posiada pośrednio przez podmiot z nim powiązany EFF B.V. 47 711 247 akcji Spółki stanowiących 27,99% kapitału zakładowego Spółki i uprawniających do 47 711 247 głosów na walnych zgromadzeniach Spółki, co stanowi 27,99 ogólnej liczby głosów na walnych zgromadzeniach Spółki. Nikt z pozostałych osób zarządzających lub nadzorujących Emitenta nie jest w posiadaniu akcji Spółki.

Nota 46. INFORMACJE O ISTOTNYCH ZDARZENIACH Z PODMIOTAMI POWIĄZANYMI.

W okresie objętym sprawozdaniem nie miały miejsca istotne zdarzenia zarówno z podmiotami powiązаныmi jak i z kluczowym personelem kierowniczym.

Nota 47. INNE INFORMACJE, KTÓRE ZDANIEM EMITENTA SĄ ISTOTNE DLA OCENY JEGO SYTUACJI KADROWEJ, MAJĄTKOWEJ, FINANSOWEJ, WYNIKU FINANSOWEGO I ICH ZMIAN ORAZ INFORMACJE, KTÓRE SĄ ISTOTNE DLA OCENY MOŻLIWOŚCI ZOBOWIĄZAŃ PRZEZ EMITENTA

W dniu 26 sierpnia 2020 roku spółki zależne Emitenta tj. Terra Recycling sp. z o.o. z siedzibą w Grodzisku Mazowiecki oraz Tesla Recycling sp. z o.o. z siedzibą w Grodzisku Mazowieckim zawarły porozumienie akcjonariuszy, o którym mowa w art. 87 ust. 1 pkt 5 ustawy z dnia 29 lipca 2005 r. o ofercie publicznej i warunkach wprowadzania instrumentów finansowych do zorganizowanego systemu obrotu oraz o spółkach publicznych wraz z EFF B.V. z siedzibą w Maastricht, JJR Invest sp. z o.o. z siedzibą w Grodzisku Mazowieckim, Maciejem Rogalińskim oraz Delpia Investments sp. z o.o. z siedzibą w Warszawie.. Przedmiotem tego porozumienia jest:

- 1) Oddanie na Zwyczajnym Walnym Zgromadzeniu Spółki głosu „ZA” podjęciem uchwały w sprawie upoważnienia Zarządu Spółki do nabywania akcji własnych Spółki,
- 2) Ogłoszenie wspólnego wezwania do zapisywania się na sprzedaż akcji Spółki przez wszystkich pozostałych akcjonariuszy,
- 3) Oddanie na Nadzwyczajnym Walnym Zgromadzeniu Spółki głosu „ZA” wycofaniem akcji Spółki z obrotu na rynku regulowanym,
- 4) Ogłoszenie i przeprowadzenie wspólnego wykupu przymusowego akcji Spółki należących do pozostałych akcjonariuszy (w przypadku braku nabycia 100% akcji Spółki w drodze wezwania do zapisywania się na sprzedaż akcji).

W dniu 1 września 2020 roku podmioty, które zawarły powyższe porozumienie akcjonariuszy ogłosiły wezwanie do zapisywania się na sprzedaż akcji Spółki przez wszystkich pozostałych akcjonariuszy.

Paweł Jarski - Prezes Zarządu

Michał Zygmunt - Wiceprezes Zarządu

Anna Kostro - Członek Zarządu

Krzysztof Spyra - Członek Zarządu

Sprawozdanie sporządził:

Radosław Wodzyński

E. SKRÓCONE ŚRÓDROCZNE JEDNOSTKOWE SPRAWOZDANIE FINANSOWE ELEMENTAL HOLDING S.A.

SKRÓCONY ŚRÓDROCZNY RACHUNEK ZYSKÓW I STRAT

Opis	01.01 - 30.06.2020	01.01 - 30.06.2019	01.04.- 30.06.2020	01.04.- 30.06.2019
Przychody ze sprzedaży i zrównane z nimi	3 206	433	1 292	174
Przychody ze sprzedaży usług i produktów	3 206	433	1 292	174
Zmiana stanu produktów zwiększenia (+); zmniejszenia (-)	0	0	0	0
Koszt wytworzenia produktów na własne potrzeby jednostki	0	0	0	0
Przychody netto ze sprzedaży towarów i materiałów	0	0	0	0
Koszty działalności operacyjnej	3 502	5 584	1 330	2 764
I. Amortyzacja	655	577	322	270
II. Zużycie materiałów i energii	130	192	56	116
III. Usługi obce	1 308	1 817	472	884
IV. Podatki i opłaty	189	302	96	152
V. Wynagrodzenia	715	1 175	282	556
VI. Ubezpieczenia społeczne i inne świadczenia	220	256	101	106
VII. Pozostałe koszty rodzajowe	284	1 264	0	677
VIII. Wartość sprzedanych towarów i materiałów	0	0	0	0
Zysk (strata) na sprzedaży	-296	-5 151	-37	-2 590
Pozostałe przychody operacyjne	361	278	123	68
Pozostałe koszty operacyjne	360	489	126	279
Zysk (strata) na działalności operacyjnej	-295	-5 362	-40	-2 801
Przychody finansowe	3 616	1 975	482	782
Koszty finansowe	4 001	2 902	56	1 606
Zysk (strata) na działalności gospodarczej	-680	-6 289	387	-3 625
Zysk (strata) przed opodatkowaniem	-680	-6 289	387	-3 625
Podatek dochodowy	-436	-705	33	-643
Zysk (strata) netto	-244	-5 584	354	-2 982
Zysk (strata) na jedną akcję w zł	-0,0014	-0,0328	0,0021	-0,0175

SKRÓCONE ŚRÓDROCZNE SPRAWOZDANIE Z CAŁKOWITYCH DOCHODÓW

Opis	01.01 - 30.06.2020	01.01 - 30.06.2019	01.04.- 30.06.2020	01.04.- 30.06.2019
Zysk (strata) netto	-244	-5 584	354	-2 982
Zmiany w nadwyżce z przeszacowania	0	0	0	0
Zyski (straty) z tytułu przeszacowania składników aktywów finansowych dostępnych do sprzedaży	0	0	0	0
Efektywna część zysków i strat związanych z instrumentami zabezpieczającymi przepływy środków pieniężnych	0	0	0	0
Zyski (straty) aktuarialne z programów określonych świadczeń emerytalnych	0	0	0	0
Różnice kursowe z wyceny jednostek działających za granicą	0	0	0	0
Podatek dochodowy związany z elementami pozostałych całkowitych dochodów	0	0	0	0
Suma całkowitych dochodów	-244	-5 584	354	-2 982

SKRÓCONE ŚRÓDROCZNE SPRAWOZDANIE Z SYTUACJI FINANSOWEJ

Opis	30.06.2020	31.12.2019	30.06.2019
Aktywa trwałe	340 329	301 551	302 349
Rzeczowe aktywa trwałe	3 813	4 540	4 814
Nieruchomości inwestycyjne	0	0	0
Aktywa niematerialne	342	98	103
Wartość firmy	0	0	0
Aktywa finansowe dostępne do sprzedaży	0	0	0
Inwestycje w jednostkach podporządkowanych	331 020	295 469	296 575
Pozostałe inwestycje	0	0	0
Pozostałe aktywa finansowe	3 907	418	92
Pozostałe należności	0	0	0
Aktywa z tytułu odroczonego podatku dochodowego	1 242	1 020	758
Pozostałe aktywa niefinansowe	6	6	6
Aktywa obrotowe	99 791	94 418	98 209
Zapasy	0	0	0
Należności handlowe	3 329	627	0
Należności z tytułu bieżącego podatku dochodowego	0	0	241
Pozostałe należności - krótkoterminowe	31 070	1 444	1 309
Pozostałe aktywa finansowe - krótkoterminowe	64 695	91 704	85 412
Pozostałe aktywa	119	126	65
Środki pieniężne i ich ekwiwalenty	577	517	11 181
Aktywa zakwalifikowane jako przeznaczone do sprzedaży	0	0	0
AKTYWA RAZEM	440 120	395 969	400 558

GRUPA KAPITAŁOWA ELEMENTAL HOLDING S.A.
Skrócone śródroczne skonsolidowane sprawozdanie finansowe za okres zakończony 30 czerwca 2020 roku
(wszystkie kwoty podane są w tys. złotych o ile nie podano inaczej)

Opis	30.06.2020	31.12.2019	30.06.2019
Kapitał własny	290 782	291 026	297 300
Kapitał zakładowy	170 466	170 466	170 466
Kapitał z objęcia udziałów powyżej wartości nominalnej	152 655	152 655	152 655
Kapitał zapasowy	956	956	956
Zyski zatrzymane	-33 051	-21 193	-21 193
Wynik finansowy bieżącego okresu	-244	-11 858	-5 584
Zobowiązania długoterminowe	60 914	64 490	79 211
Kredyty i pożyczki	4 018	3 044	15 501
Pozostałe zobowiązania finansowe	55 356	59 692	62 846
Inne zobowiązania długoterminowe	0	0	0
Rezerwa z tytułu odroczonego podatku dochodowego	1 530	1 744	860
Rozliczenia międzyokresowe	0	0	0
Rezerwy na świadczenia emerytalne i podobne	10	10	5
Pozostałe rezerwy	0	0	0
Zobowiązania krótkoterminowe	88 424	40 454	24 046
Kredyty i pożyczki	76 819	32 341	17 021
Pozostałe zobowiązania finansowe - krótkoterminowe	10 333	6 524	5 438
Zobowiązania handlowe	701	698	754
Zobowiązania z tytułu podatku dochodowego	0	0	0
Pozostałe zobowiązania	152	191	240
Rozliczenia międzyokresowe - krótkoterminowe	0	0	0
Rezerwa na świadczenie emerytalne i podobne - krótkoterminowe	52	54	85
Pozostałe rezerwy - krótkoterminowe	367	645	508
PASYWA RAZEM	440 120	395 969	400 558

GRUPA KAPITAŁOWA ELEMENTAL HOLDING S.A.
 Skrócone śródroczne skonsolidowane sprawozdanie finansowe za okres zakończony 30 czerwca 2020 roku
 (wszystkie kwoty podane są w tys. złotych o ile nie podano inaczej)

SKRÓCONE ŚRÓDROCZNE SPRAWOZDANIE Z PRZEPŁYWÓW PIENIĘŻNYCH

	01.01 – 30.06.2020	01.01-31.12.2019	01.01 – 30.06.2019
DZIAŁALNOŚĆ OPERACYJNA			
Zysk (strata) przed opodatkowaniem	-680	-11 940	-6 289
Korekty razem	-2 177	4 104	2 331
Amortyzacja	655	1 375	577
Zyski (straty) z tytułu różnic kursowych	-2 814	-42	348
Odsetki i udziały w zyskach (dywidendy)	1 100	1 013	408
Zysk (strata) z działalności inwestycyjnej	0	1 221	111
Zmiana stanu rezerw	-280	311	200
Zmiana stanu zapasów	0	0	0
Zmiana stanu należności	- 2 337	-241	270
Zmiana stanu zobowiązań, z wyjątkiem pożyczek i	-37	728	739
Zmiana stanu pozostałych aktywów	7	28	89
Inne korekty z działalności operacyjnej	1 529	-289	-410
Podatek dochodowy (zapłacony) / zwrócony	0	0	0
A. Przepływy pieniężne netto z działalności operacyjnej	- 2 857	-7 836	-3 958
DZIAŁALNOŚĆ INWESTYCYJNA			
Wpływy	43 621	45 042	15 341
Zbycie wartości niematerialnych oraz rzeczowych aktywów trwałych	0	134	132
Zbycie aktywów finansowych	0	3 779	3 779
Przejęte środki pieniężne (rozliczenie nabycia)	0	0	0
Spłata udzielonych pożyczek	42 294	39 734	10 946
Inne wpływy inwestycyjne	1 327	1 395	484
Wydatki	83 013	38 564	4 301
Nabycie wartości niematerialnych oraz rzeczowych aktywów trwałych	239	92	69
Wydatki na udzielone pożyczki	0	0	0
Wydatki na aktywa finansowe	65 551	328	323
Inne wydatki inwestycyjne	17 223	38 144	3 909
B. Przepływy pieniężne netto z działalności inwestycyjnej	-39 392	6 478	11 040
DZIAŁALNOŚĆ FINANSOWA			
Wpływy	81 831	89 585	66 184
Wpływ netto z wydania udziałów (emisji akcji) i innych instrumentów kapitałowych oraz dopłat do kapitału	0	0	0
Kredyty i pożyczki	81 831	27 373	3 884
Emisja dłużnych papierów wartościowych	0	61 842	62 221
Otrzymane dywidendy	0	25	0
Inne wpływy finansowe	0	345	79
Wydatki	39 522	89 758	64 133
Nabycie udziałów (akcji), certyfikatów	0	0	0
Dywidendy i inne wpłaty na rzecz właścicieli	0	0	0
Spłaty kredytów i pożyczek	36 179	20 359	0
Wykup dłużnych papierów wartościowych	1 078	63 799	62 221
Z tytułu innych zobowiązań finansowych	0	0	0
Płatności zobowiązań z tytułu umów leasingu finansowego	462	1 044	488
Odsetki	1 803	3 844	1 425
Inne wydatki finansowe	0	713	0
C. Przepływy pieniężne netto z działalności finansowej	42 309	-173	2 050
D. Przepływy pieniężne netto razem (A+B+C)	60	-1 531	9 133
E. Bilansowa zmiana stanu środków pieniężnych	60	-1 531	0
F. Środki pieniężne na początek okresu	517	2 048	2 048
G. Środki pieniężne na koniec okresu (F+D)	577	517	11 181

GRUPA KAPITAŁOWA ELEMENTAL HOLDING S.A.
 Skrócone śródroczne skonsolidowane sprawozdanie finansowe za okres zakończony 30 czerwca 2020 roku
 (wszystkie kwoty podane są w tys. złotych o ile nie podano inaczej)

SKRÓCONE ŚRÓDROCZNE SPRAWOZDANIE ZE ZMIAN W KAPITALE WŁASNYM

Na dzień 30.06.2020r.

	Kapitał podstawowy	Kapitał zapasowy z objęcia udziałów powyżej ceny nominalnej	Kapitał rezerwy	Pozostałe kapitały zapasowe	Zysk zatrzymany	Różnice kursowe z przeliczenia	Wyplacone zaliczki na poczet zysku	Wynik finansowy bieżącego okresu	Akcje (udziały) własne	Razem
Kapitał własny na początek okresu	170 466	152 655	0	956	-21 193	0	0	-11 858	0	291 026
Zmiany zasad rachunkowości	0	0	0	0	0	0	0	0	0	0
Korekta lat poprzednich	0	0	0	0	0	0	0	0	0	0
Kapitał własny po korektach	170 466	152 655	0	956	-21 193	0	0	-11 858	0	291 026
Emisja akcji	0	0	0	0	0	0	0	0	0	0
Koszty emisji akcji	0	0	0	0	0	0	0	0	0	0
Rozliczenie nabycia / sprzedaży udziałów	0	0	0	0	0	0	0	0	0	0
Podział zysku netto	0	0	0	0	-11 858	0	0	11 858	0	0
Wycena opcji	0	0	0	0	0	0	0	0	0	0
Korekta rozliczenia FIZ	0	0	0	0	0	0	0	0	0	0
Wyplata zaliczki na poczet zysku	0	0	0	0	0	0	0	0	0	0
Wyplata dywidendy	0	0	0	0	0	0	0	0	0	0
Suma dochodów całkowitych	0	0	0	0	0	0	0	-244	0	-244
Kapitał własny na koniec okresu	170 466	152 655	0	956	-33 051	0	0	-244	0	290 782

GRUPA KAPITAŁOWA ELEMENTAL HOLDING S.A.
Skrócone śródroczne skonsolidowane sprawozdanie finansowe za okres zakończony 30 czerwca 2020 roku
(wszystkie kwoty podane są w tys. złotych o ile nie podano inaczej)

Na dzień 31.12.2019r.

	Kapitał podstawowy	Kapitał zapasowy z objęcia udziałów powyżej ceny nominalnej	Kapitał rezerwowy	Pozostałe kapitały zapasowe	Zysk zatrzymany	Różnice kursowe z przeliczenia	Wyplacone zaliczki na poczet zysku	Wynik finansowy bieżącego okresu	Akcje (udziały) własne	Razem
Kapitał własny na początek okresu	170 466	152 655	0	956	-12 514	0	0	-8 679	0	302 884
Zmiany zasad rachunkowości	0	0	0	0	0	0	0	0	0	0
Korekta lat poprzednich	0	0	0	0	0	0	0	0	0	0
Kapitał własny po korektach	170 466	152 655	0	956	-12 514	0	0	-8 679	0	302 884
Emisja akcji	0	0	0	0	0	0	0	0	0	0
Koszty emisji akcji	0	0	0	0	0	0	0	0	0	0
Rozliczenie nabycia / sprzedaży udziałów	0	0	0	0	0	0	0	0	0	0
Podział zysku netto	0	0	0	0	-8 679	0	0	8 679	0	0
Wycena opcji	0	0	0	0	0	0	0	0	0	0
Korekta rozliczenia FIZ	0	0	0	0	0	0	0	0	0	0
Wyplata zaliczki na poczet zysku	0	0	0	0	0	0	0	0	0	0
Wyplata dywidendy	0	0	0	0	0	0	0	0	0	0
Suma dochodów całkowitych	0	0	0	0	0	0	0	-11 858	0	-11 858
Kapitał własny na koniec okresu	170 466	152 655	0	956	-21 193	0	0	-11 858	0	291 026

GRUPA KAPITAŁOWA ELEMENTAL HOLDING S.A.
Skrócone śródroczne skonsolidowane sprawozdanie finansowe za okres zakończony 30 czerwca 2020 roku
(wszystkie kwoty podane są w tys. złotych o ile nie podano inaczej)

Na dzień 30.06.2019r.

	Kapitał podstawowy	Kapitał zapasowy z objęcia udziałów powyżej ceny nominalnej	Pozostałe kapitały zapasowe	Zysk zatrzymany	Różnice kursowe z przeliczenia	Wypłacone zaliczki na poczet zysku	Wynik finansowy bieżącego okresu	Razem
Kapitał własny na początek okresu	170 466	152 655	956	-12 514	0	0	-8 679	302 884
Zmiany zasad rachunkowości	0	0	0	0	0	0	0	0
Korekta lat poprzednich	0	0	0	0	0	0	0	0
Kapitał własny po korektach	170 466	152 655	956	-12 514	0	0	-8 679	302 884
Emisja akcji	0	0	0	0	0	0	0	0
Koszty emisji akcji	0	0	0	0	0	0	0	0
Rozliczenie nabycia / sprzedaży udziałów	0	0	0	0	0	0	0	0
Podział zysku netto	0	0	0	-8 679	0	0	8 679	0
Wycena opcji	0	0	0	0	0	0	0	0
Korekta rozliczenia FIZ	0	0	0	0	0	0	0	0
Wypłata zaliczki na poczet zysku	0	0	0	0	0	0	0	0
Wypłata dywidendy	0	0	0	0	0	0	0	0
Suma dochodów całkowitych	0	0	0	0	0	0	-5 584	-5 584
Kapitał własny na koniec okresu	170 466	152 655	956	-21 193	0	0	-5 584	297 300

INFORMACJE DODATKOWE DO JEDNOSTKOWEGO SPRAWOZDANIA FINANSOWEGO

A. PODATEK DOCHODOWY

Obciążenie podatkowe

Składniki obciążenia podatkowego za okresy od 1 stycznia do 30 czerwca 2020 roku oraz od 1 stycznia do 30 czerwca 2019 roku przedstawiają się następująco:

Wyszczególnienie	01.01.2020 - 30.06.2020	01.01.2019 - 30.06.2019
Bieżący podatek dochodowy	0	0
Dotyczący roku obrotowego	0	0
Korekty dotyczące lat ubiegłych	0	0
Odroczony podatek dochodowy	-436	-705
Związany z powstaniem i odwróceniem się różnic przejściowych	-436	-705
Związany z obniżeniem stawek podatku dochodowego	0	0
Obciążenie podatkowe wykazane w skonsolidowanym rachunku zysków i strat	-436	-705

Odroczony podatek dochodowy

Odroczony podatek dochodowy wynika z następujących pozycji:

01.01.2020 – 30.06.2020

UJEMNE RÓŻNICE PRZEJŚCIOWE BĘDĄCE PODSTAWĄ DO TWORZENIA AKTYWA Z TYTUŁU PODATKU ODROZONEGO	Stan na początek okresu	Zwiększenia	Zmniejszenia	Stan na koniec okresu
Różnice kursowe niezrealizowane i naliczone odsetki	1 269	666	-129	1 805
Zobowiązanie leasingowe	3 696	0	-462	3 234
Nie zapłacone wynagrodzenia i ZUS	63	52	-63	52
Rezerwa na badanie bilansu	44	29	-44	29
Rezerwy na koszty	230	338	-230	338
Rezerwa na odprawy emerytalne	10	0	0	10
Rezerwa na urlopy	54	51	-54	51
Odpis aktualizujący zapasy	0	0	0	0
Wycena forwardów	0	1 013	0	1 013
Straty podatkowe	0	0	0	0
Pozostałe	0	0	0	0
Suma ujemnych różnic przejściowych	5 366	2 150	-981	6 535
Stawka podatkowa (zależna od kraju 15%, 19%, 22%)	0,19	0,19	0,19	0,19
korekta prezentacyjna	0	0	0	0
Aktywa z tytułu odroczonego podatku	1 020	408	-186	1 242

GRUPA KAPITAŁOWA ELEMENTAL HOLDING S.A.
Skrócone śródroczne skonsolidowane sprawozdanie finansowe za okres zakończony 30 czerwca 2020 roku
(wszystkie kwoty podane są w tys. złotych o ile nie podano inaczej)

01.01.2020 – 30.06.2020

DODATNIE RÓŻNICE PRZEJŚCIOWE BĘDĄCE PODSTAWĄ DO TWORZENIA REZERWY Z TYTUŁU PODATKU ODROZONEGO	Stan na początek okresu	Zwiększenia	Zmniejszenia	Stan na koniec okresu
Różnice kursowe niezrealizowane i odsetki naliczone	4 858	1 239	-1 317	4 779
Wartość netto ST leasingowanych	3 696	0	-636	3 060
Naliczone przychody	0	0	0	0
Wycena forwardów	394	0	-394	0
Środki trwałe własne	232	0	-19	213
Pozostałe	0	0	0	0
Suma dodatnich różnic przejściowych	9 179	1 239	-2 366	8 051
Stawka podatkowa	0,19	0,19	0,19	0,19
Rezerwa z tytułu podatku odroczonego na koniec okresu	1 744	235	-450	1 530

B. WARTOŚĆ FIRMY

W okresie od 1 stycznia do 30 czerwca 2020 r. nie wystąpiły zmiany w zakresie wartości firmy.

C. POZOSTAŁE NALEŻNOŚCI

Wyszczególnienie	30.06.2020	31.12.2019	30.06.2019
Pozostałe należności, w tym:	31 070	1 444	1 309
- należności z tytułu VAT	0	371	592
- rozrachunki z tytułu zaliczek	705	871	524
- kaucje	139	194	194
- inne	30 225	0	0
- należności ze sprzedaży aktywów	0	0	0
Dywidendy	0	9	0
Pozostałe należności - krótkoterminowe	31 070	1 444	1 309
Pozostałe należności - długoterminowe	0	0	0

D. POŁĄCZENIA JEDNOSTEK GOSPODARCZYCH

W okresie od 1 stycznia do 30 czerwca 2020 r. nie nastąpiło połączenie Spółki z żadnym innym podmiotem.

E. DYWIDENDY

W okresie od 1 stycznia do 30 czerwca 2020 r. Spółka nie otrzymała dywidendy.

F. TRANSAKcje SPÓŁKI Z JEDNOSTKAMI POWIĄZANYMI W GRUPIE KAPITAŁOWEJ ELEMENTAL HOLDING SA W ROKU 2020

Transakcje dokonywane z jednostkami powiązаныmi w Grupie Kapitałowej Elemental Holding dotyczą transakcji z jednostkami zależnymi od Elemental Holding SA. Spółką dominującą w Grupie jest Elemental Holding S.A.

Należności handlowe i pozostałe	FINEX SICAV SIF SA	Evciler & Elemental Recycling Middle East DMCC	Elemental Group Consulting sp. z o.o.	Collect Points sp. z o.o.	Terra Recycling sp. z o.o.	Tesla Recycling sp. z o.o.	Elemental Catalyst Recycling sp. z o.o.	PGM Group sp. z o.o. sp.k.
Należności handlowe	646	275	30	3	73	284	164	28
Należności pozostałe								

GRUPA KAPITAŁOWA ELEMENTAL HOLDING S.A.
 Skrócone śródroczne skonsolidowane sprawozdanie finansowe za okres zakończony 30 czerwca 2020 roku
 (wszystkie kwoty podane są w tys. złotych o ile nie podano inaczej)

Należności handlowe i pozostałe c.d.	Platinum MM sp. z o.o. sp.k.	Elemental Resource Management Ltd.	Syntom Metal Recycling sp. z o.o.	PCB Tech sp. z o.o.	RECAT GmbH	Razem
Należności handlowe	440	160	1 144	31	34	3 314
Należności pozostałe						

Zobowiązania handlowe i pozostałe	Metal Holding s.r.o.	Razem
Zobowiązania handlowe	123	123

Pożyczki udzielone cz. 1	Tesla Sp. z o.o.	Elemental Strategic Metals Sp. z o.o.	Elemental USA inc.	Elemental Capital SARL	FINEX SICAV SIF SA	Elemental Group Sp. z o.o.	Evciler & Elemental Recycling Middle East DMCC
Pożyczki udzielone razem	25	202	168	548	16 850	25 575	7 409
Pożyczki długoterminowe	0	0	0	0	0	0	3 211
Pożyczki krótkoterminowe	25	202	168	548	16 850	25 575	4 197

Pożyczki udzielone cz. 2	Elemental Asset Management sp. z o.o.	Elemental Group Consulting sp. z o.o.	Collect Points sp. z o.o.	Tesla Recycling sp. z o.o.	Kat-Metal Estonia Ou	PCB Tech sp. z o.o.	RECAT GmbH	Evciler Kimya Madencilik ve Degerli Metaller Sanayi Ticaret A.S	Razem
Pożyczki udzielone razem	1 032	1 059	3 296	2 568	243	188	8 978	273	68 414
Pożyczki długoterminowe	508	0	0	0	0	0	0	0	3 719
Pożyczki krótkoterminowe	525	1 059	3 296	2 568	243	188	8 978	273	64 695

Pożyczki otrzymane	Terra Recycling sp. z o.o.	Tesla Recycling sp. z o.o.	Elemental Catalyst Recycling sp. z o.o.	PGM Group sp. z o.o. sp.k.	Platinum MM sp. z o.o. sp.k.	Elemental Resource Management Ltd.
Pożyczki otrzymane razem	11 390	1 184	18 054	42	9 925	1 441
Pożyczki długoterminowe	0	0	0	0	0	0
Pożyczki krótkoterminowe	11 390	1 184	18 054	42	9 925	1 441

Pożyczki otrzymane cz.2	Syntom Holdco sp. z o.o.	Syntom Metal Recycling sp. z o.o.	PCB Tech sp. z o.o.	Razem
Pożyczki otrzymane razem	11 173	9 313	3 306	65 829
Pożyczki długoterminowe	0	4 018	0	4 018
Pożyczki krótkoterminowe	11 173	5 295	3 306	61 811

GRUPA KAPITAŁOWA ELEMENTAL HOLDING S.A.
Skrócone śródroczne skonsolidowane sprawozdanie finansowe za okres zakończony 30 czerwca 2020 roku
(wszystkie kwoty podane są w tys. złotych o ile nie podano inaczej)

Sprzedaż ogółem	Elemental Strategic Metals Sp. z o.o.	FINEX SICAV SIF SA	Elemental Group Sp. z o.o.	Evcler & Elemental Recycling Middle East DMCC	Elemental Group Consulting sp. z o.o.	Collect Points Sp. z o.o.	Terra Holdco Sp. z o.o.	Terra Recycling Sp. z o.o.	Tesla Recycling sp. z o.o.
Sprzedaż razem	1	282	3	551	64	83	3	169	516
Przychody ze sprzedaży produktów	0	0	0	0	0	0	0	0	0
Przychody ze sprzedaży usług	1	282	3	548	47	16	3	127	436
Przychody ze sprzedaży towarów	0	0	0	0	0	0	0	0	0
Przychody ze sprzedaży materiałów	0	0	0	0	0	0	0	0	0
Przychody z refaktur kosztów	0	0	0	3	18	67	0	34	71
Pozostałe	0	0	0	0	0	0	0	8	8

Sprzedaż ogółem cz. 2	Tesla Holdco Sp. z o.o.	Elemental Catalyst Recycling Sp. z o.o.	PGM Group Sp. z o.o. sp.k.	Platinum MM Sp. z o.o. sp.k.	Elemental Resource Management Ltd.	Syntom Holdco Sp. z o.o.	Syntom Metal Recycling Sp. z o.o.
Sprzedaż razem	3	278	67	383	131	3	1 010
Przychody ze sprzedaży produktów	0	0	0	0	0	0	0
Przychody ze sprzedaży usług	3	221	26	314	131	3	967
Przychody ze sprzedaży towarów	0	0	0	0	0	0	0
Przychody ze sprzedaży materiałów	0	0	0	0	0	0	0
Przychody z refaktur kosztów	0	46	27	58	0	0	14
Pozostałe	0	11	14	11	0	0	28

Sprzedaż ogółem cz. 3	PCB Tech sp. z o.o.	RECAT GmbH	Razem
Sprzedaż razem	68	1	3 618
Przychody ze sprzedaży produktów	0	0	0
Przychody ze sprzedaży usług	57	0	3 185
Przychody ze sprzedaży towarów	0	0	0
Przychody ze sprzedaży materiałów	0	0	0
Przychody z refaktur kosztów	11	1	351
Pozostałe	0	0	81

Zakup ogółem	Elemental Group Consulting sp. z o.o.	Metal Holding s.r.o.	RECAT GmbH	Razem
Zakup razem	168	122	22	312
Koszty działalności operacyjnej	168	122	22	312
Amortyzacja	0	0	0	0
Zużycie materiałów i energii	0	0	0	0
Usługi obce	168	122	22	312
Podatki i opłaty	0	0	0	0
Wynagrodzenia	0	0	0	0
Ubezpieczenia społeczne i inne świadczenia	0	0	0	0
Pozostałe koszty rodzajowe	0	0	0	0
Wartość sprzedanych towarów i materiałów	0	0	0	0

GRUPA KAPITAŁOWA ELEMENTAL HOLDING S.A.
Skrócone śródroczne skonsolidowane sprawozdanie finansowe za okres zakończony 30 czerwca 2020 roku
(wszystkie kwoty podane są w tys. złotych o ile nie podano inaczej)

Przychody z odsetek	Elemental Strategic Metals Sp. z o.o.	Elemental USA inc.	Elemental Capital SARL	FINEX SICAV SIF SA	Elemental Group sp. z o.o.	Evciler & Elemental Recycling Middle East DMCC
Od pożyczek udzielonych	2	1	8	271	362	215

Przychody z odsetek cz.2	Elemental Asset Management sp. z o.o.	Elemental Group Consulting sp. z o.o.	Collect Points sp. z o.o.	Tesla Recycling sp. z o.o.	Kat-Metal Estonia Ou	Elemental Resource Management Ltd.
Od pożyczek udzielonych	20	8	51	79	7	5

Przychody z odsetek cz.3	PCB Tech sp. z o.o.	RECAT GmbH	Evciler Kimya Madencilik ve Degerli Metaller Sanayi Ticaret A.S	Razem
Od pożyczek udzielonych	70	129	3	1 230

Koszty z odsetek	Terra Recycling sp. z o.o.	Tesla Recycling sp. z o.o.	Elemental Catalyst Recycling sp. z o.o.	PGM Group sp. z o.o. sp.k.	Platinum MM sp. z o.o. sp.k.	Elemental Resource Management Ltd.
Od pożyczek otrzymanych	104	80	154	42	54	8

Koszty z odsetek cz.2	Syntom Holdco sp. z o.o.	Syntom Metal Recycling sp. z o.o.	PCB Tech sp. z o.o.	Razem
Od pożyczek udzielonych	140	78	6	666

GRUPA KAPITAŁOWA ELEMENTAL HOLDING S.A.
Skrócone śródroczne skonsolidowane sprawozdanie finansowe za okres zakończony 30 czerwca 2020 roku
(wszystkie kwoty podane są w tys. złotych o ile nie podano inaczej)

G. INSTRUMENTY FINANSOWE

Kategorie aktywów finansowych na dzień 30.06.2020

Opis	AZK	AWGW-W	AWGW-O	IKWGP	AFWGP	IZ	Poza MSSF9	Razem
Aktywa trwałe	3 913	0	0	0	0	0	0	3 913
Należności i pożyczki	6	0	0	0	0	0	0	6
Pochodne instrumenty finansowe	0	0	0	0	0	0	0	0
Pozostałe długoterminowe aktywa finansowe	3 907	0	0	0	0	0	0	3 907
Aktywa obrotowe	69 671	0	0	0	0	0	0	69 671
Należności z tytułu dostaw i usług oraz pozostałe należności	4 399	0	0	0	0	0	0	4 399
Pożyczki	64 695	0	0	0	0	0	0	64 695
Pochodne instrumenty finansowe	0	0	0	0	0	0	0	0
Pozostałe krótkoterminowe aktywa finansowe	0	0	0	0	0	0	0	0
Środki pieniężne i ich ekwiwalenty	577	0	0	0	0	0	0	577
Kategoria aktywów finansowych razem	0	0	0	0	0	0	0	73 584

Kategorie aktywów finansowych na dzień 31.12.2019

Opis	AZK	AWGW-W	AWGW-O	IKWGP	AFWGP	IZ	Poza MSSF9	Razem
Aktywa trwałe	424	0	0	0	0	0	0	424
Należności i pożyczki	6	0	0	0	0	0	0	6
Pochodne instrumenty finansowe	0	0	0	0	0	0	0	0
Pozostałe długoterminowe aktywa finansowe	418	0	0	0	0	0	0	418
Aktywa obrotowe	94 292	0	0	0	0	0	0	94 292
Należności z tytułu dostaw i usług oraz pozostałe należności	2 071	0	0	0	0	0	0	2 071
Pożyczki	91 311	0	0	0	0	0	0	91 311
Pochodne instrumenty finansowe	0	0	394	0	0	0	0	394
Pozostałe krótkoterminowe aktywa finansowe	0	0	0	0	0	0	0	0
Środki pieniężne i ich ekwiwalenty	517	0	0	0	0	0	0	517
Kategoria aktywów finansowych razem	94 716	0	0	0	0	0	0	94 716

GRUPA KAPITAŁOWA ELEMENTAL HOLDING S.A.
Skrócone śródroczne skonsolidowane sprawozdanie finansowe za okres zakończony 30 czerwca 2020 roku
(wszystkie kwoty podane są w tys. złotych o ile nie podano inaczej)

Kategorie zobowiązań finansowych na dzień 30.06.2020

Opis	ZZK	ZWGW-W	ZWGW-O	UGF	WZP	IZ	Poza MSSF9	Razem
Zobowiązania długoterminowe	59 374	0	0	0	0	0	0	59 374
Kredyty, pożyczki, inne instrumenty dłużne	4 018	0	0	0	0	0	0	4 018
Pochodne instrumenty finansowe	0	0	0	0	0	0	0	0
Pozostałe zobowiązania	55 356	0	0	0	0	0	0	55 356
Zobowiązania krótkoterminowe	86 992	0	1 013	0	0	0	0	88 005
Zobowiązania z tytułu dostaw i usług oraz pozostałe zobowiązania	853	0	0	0	0	0	0	853
Kredyty, pożyczki, inne instrumenty dłużne	86 139	0	0	0	0	0	0	86 139
Pochodne instrumenty finansowe	0	0	1 013	0	0	0	0	1 013
Kategorie zobowiązań finansowych razem	146 366	0	1 013	0	0	0	0	147 379

Kategorie zobowiązań finansowych na dzień 31.12.2019

Opis	ZZK	ZWGW-W	ZWGW-O	UGF	WZP	IZ	Poza MSSF9	Razem
Zobowiązania długoterminowe	62 736	0	0	0	0	0	0	62 736
Kredyty, pożyczki, inne instrumenty dłużne	3 044	0	0	0	0	0	0	3 044
Pochodne instrumenty finansowe	0	0	0	0	0	0	0	0
Pozostałe zobowiązania	59 692	0	0	0	0	0	0	59 692
Zobowiązania krótkoterminowe	39 754	0	0	0	0	0	0	39 754
Zobowiązania z tytułu dostaw i usług oraz pozostałe zobowiązania	890	0	0	0	0	0	0	890
Kredyty, pożyczki, inne instrumenty dłużne	38 865	0	0	0	0	0	0	38 865
Pochodne instrumenty finansowe	0	0	0	0	0	0	0	0
Kategorie zobowiązań finansowych razem	102 490	0	0	0	0	0	0	102 490

Paweł Jarski - Prezes Zarządu

Michał Zygmunt - Wiceprezes Zarządu

Anna Kostro - Członek Zarządu

Krzysztof Spyra - Członek Zarządu

Sprawozdanie sporządził:

Radostaw Wodzyński

Grodzisk Mazowiecki 30 Wrzesień 2020r.