

Miody wszystkich  
kontynentów

Skonsolidowane sprawozdanie finansowe  
**GRUPY KAPITAŁOWEJ M FOOD S.A.**  
za rok 2017r.



Łódź, 27 czerwca 2018

## SPIS TREŚCI

<b>I. WYBRANE DANE FINANSOWE</b>	<b>3</b>
<b>II. INFORMACJE OGÓLNE</b>	<b>4</b>
1. WPROWADZENIE - INFORMACJE O SPÓŁCE	4
2. PODSTAWĘ ZAŁOŻENIA STRATEGII GRUPY KAPITAŁOWEJ	4
3. PODSUMOWANIE 2017R.	6
4. POLITYKA DYWIDENDY	7
5. SKŁAD GRUPY KAPITAŁOWEJ	8
6. WŁADZE SPÓŁKI	10
7. AKCJONARIUSZE POSIADAJĄCY CO NAJMNIEJ 5% OGÓLNEJ LICZBY GŁOSÓW NA WALNYM ZGROMADZENIU SPÓŁKI	11
<b>III. INFORMACJE FINANSOWE</b>	<b>12</b>
1. INFORMACJE WSTĘPNE DO SKONSOLIDOWANEGO SPRAWOZDANIA FINANSOWEGO	12
2. CZYNNIKI I ZDARZENIA, W SZCZEGÓLNOŚCI O NIETYPOWYM CHARAKTERZE, MAJĄCE ZNACZĄCY WPŁYW NA OSIĄGNIĘTE WYNIKI FINANSOWE	13
3. OBJAŚNIENIA DOTYCZĄCE SEZONOWOŚCI LUB CYKLICZNOŚCI DZIAŁALNOŚCI GRUPY KAPITAŁOWEJ	14
4. SKONSOLIDOWANY RACHUNEK ZYSKÓW I STRAT – KOMENTARZ	15
5. SKONSOLIDOWANE SPRAWOZDANIE Z SYTUACJI FINANSOWEJ (BILANS) - KOMENTARZ	15
6. SKONSOLIDOWANE SPRAWOZDANIE Z PRZEPŁYWÓW PIENIĘŻNYCH - KOMENTARZ	15
7. ZESTAWIENIE ZMIAN W SKONSOLIDOWANYM KAPITALE WŁASNYM - KOMENTARZ	16
8. ZADŁUŻENIE GRUPY KAPITAŁOWEJ	16
9. INFORMACJE O ZASADACH PRZYJĘTYCH PRZY SPORZĄDZANIU RAPORTU, W TYM INFORMACJE O ZMIANACH STOSOWANYCH ZASAD (POLITYKI) RACHUNKOWOŚCI	18
<b>IV. POZOSTAŁE INFORMACJE I OBJAŚNIENIA</b>	<b>23</b>
1. INFORMACJE O ZAWARCIU PRZEZ M FOOD SA LUB JEDNOSTKĘ ZALEŻNĄ JEDNEJ LUB WIELU TRANSAKCJI Z PODMIOTAMI POWIĄZANYMI, JEŚLI POJEDYNCZO LUB ŁĄCZNIE SĄ ONE ISTOTNE I ZOSTAŁY ZAWARTE NA INNYCH WARUNKACH NIŻ RYNKOWE	23
2. ZATRUDNIENIE W GRUPIE KAPITAŁOWEJ	23
3. OSIĄGNIĘCIA W DZIEDZINIE BADAŃ I ROZWOJU	23
4. INFORMACJE O NABYCIU AKCJI WŁASNYCH	23
5. INFORMACJE O PROGNOZACH FINANSOWYCH	24
6. INFORMACJE O INSTRUMENTACH FINANSOWYCH	24
7. INWESTYCJE EMITENTA	25
8. CZYNNIKI, KTÓRE BĘDĄ MIAŁY WPŁYW NA OSIĄGNIĘTE PRZEZ GRUPĘ WYNIKI W PERSPEKTYWIE CO NAJMNIEJ KOLEJNEGO KWARTAŁU	25
9. ZDARZENIA, KTÓRE WYSTĄPIŁY PO DNIU BILANSOWYM, NIEUJĘTE W NINIEJSZYM SPRAWOZDANIU, A MOGĄCE WPŁYNAĆ NA PRZYSZŁE WYNIKI FINANSOWE	25
<b>I. SPRAWOZDANIA FINANSOWE ZA OKRES OD 1 STYCZNIA 2017 ROKU DO 31 GRUDNIA 2017 ROKU SPORZĄDZONE ZGODNIE Z USTAWĄ O RACHUNKOWOŚCI</b>	<b>27</b>
1. SKONSOLIDOWANY RACHUNEK ZYSKÓW I STRAT	27
2. SKONSOLIDOWANE SPRAWOZDANIE Z SYTUACJI FINANSOWEJ (BILANS)	29
3. SKONSOLIDOWANE SPRAWOZDANIE Z PRZEPŁYWÓW PIENIĘŻNYCH	33
1. ZESTAWIENIE ZMIAN W SKONSOLIDOWANYM KAPITALE WŁASNYM	35

## I. WYBRANE DANE FINANSOWE

Do przeliczenia poszczególnych pozycji zastosowano następujące kursy:

- do wyceny aktywów i pasywów – średni kurs euro obowiązujący na ostatni dzień okresu, ustalony przez Narodowy Bank Polski: na dzień 31.12.2017 roku – kurs 4,1709; na 31.12.2016 – kurs 4,2615;
- do wyceny pozycji w sprawozdaniu z całkowitych dochodów, przepływów pieniężnych – kurs euro będący średnią arytmetyczną średnich kursów ustalonych przez Narodowy Bank Polski, zgodnie z Tabelą A kursów średnioważonych walut obcych: za okres 01.01.2017-31.12.2017 – kurs 4,2507, za okres 01.01.2016-31.12.2016 – kurs 4,1848.

**Tabela 1.** Wybrane dane finansowe Grupy Kapitałowej M FOOD S.A.

Wybrane dane finansowe	w zł		w EUR	
	za okres	za okres	za okres	za okres
	2017	2016	2017	2016
Przychody netto ze sprzedaży i zrównane	129 656 160,95	114 540 660,03	31 085 895,36	27 370 641,38
Zysk (strata) na działalności operacyjnej	3 629 936,29	7 657 117,71	853 962,00	1 829 745,20
Zysk (strata) brutto	986 198,32	6 886 353,89	232 008,45	1 645 563,44
Zysk (strata) netto	388 936,26	6 840 012,90	91 499,34	1 634 489,80
Aktywa razem	141 915 737,22	136 802 838,33	34 025 207,32	32 102 038,80
Zobowiązania i rezerwy na zobowiązania	44 067 495,37	37 634 955,21	10 565 464,38	8 831 386,88
Zobowiązania długoterminowe	0,00	2 515 225,91	0,00	590 220,79
Zobowiązania krótkoterminowe	42 217 495,37	35 119 729,30	10 121 915,02	8 241 166,09
Kapitał (fundusz) własny	97 848 241,85	99 167 883,12	23 459 742,95	23 270 651,91
Kapitał (fundusz) podstawowy	10 452 698,00	13 490 276,68	2 506 101,32	3 165 616,96
Liczba akcji (w szt.)	5 226 349	5 226 349	5 226 349	5 226 349
Zysk na 1 akcję (w zł/EUR)	0,0744	1,3088	0,0168	0,3071
Wartość księgowa na 1 akcję (w zł/EUR)	18,7221	18,9746	4,2319	4,4526



## II. INFORMACJE OGÓLNE

O ile z kontekstu nie wynika inaczej, określenia zawarte w treści, takie jak „Spółka”, „M FOOD S.A.”, „M FOOD”, „Spółka Dominująca” lub inne sformułowania o podobnym znaczeniu oraz ich odmiany, odnoszą się do spółki M FOOD S.A., natomiast „Grupa”, „Grupa Kapitałowa”, „Grupa Kapitałowa M FOOD”, „Holding M FOOD” lub inne sformułowania o podobnym znaczeniu oraz ich odmiany odnoszą się do Grupy Kapitałowej, w skład której wchodzi M FOOD S.A. oraz podmioty podlegające konsolidacji. Określenia "CORPO" odnoszą się do spółki prowadzącej w Grupie Kapitałowej działalność operacyjną - CORPO Sp. z o.o. Sp.k. Określenia "CORPO BIO FOOD" odnoszą się do spółki prowadzącej w Grupie Kapitałowej działalność operacyjną - CORPO BIO FOOD Sp. z o.o. Określenie „Raport” odnosi się do niniejszego Skonsolidowanego raportu za 2017 r.

### 1. WPROWADZENIE - INFORMACJE O SPÓŁCE

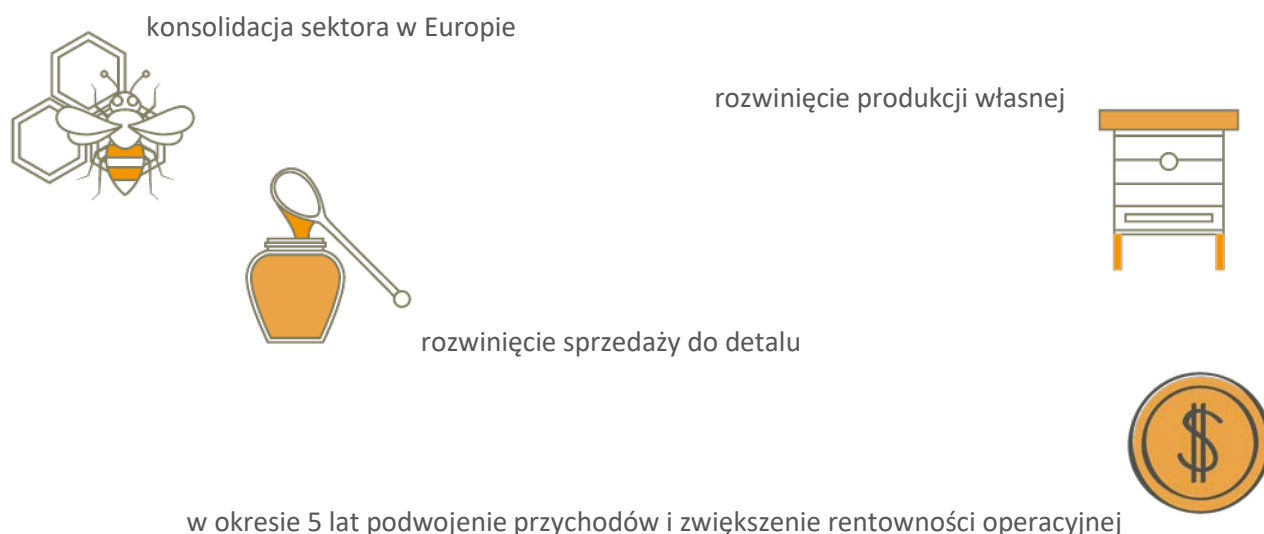
Spółka M FOOD S.A. prowadzi działalność holdingową dla podmiotów w branży surowców i produktów spożywczych. Głównymi aktywami M FOOD są: spółka CORPO Sp. z o.o. Sp.k. (poprzez akcje w spółce COCOTAL S.C. Sp) - jedna z największych w Europie firm obrotu miodem i produktami pszczelarskimi, a od 1 sierpnia 2017 roku także spółka Corpo Bio Food Sp. z o.o. dedykowana do obrotu miodami BIO. Uprzednio M FOOD funkcjonowała pod nazwami Monte Development S.A. oraz M Development S.A. w sektorze deweloperskim, a od 2013 roku, spółka skoncentrowała się na działalności holdingowej w sektorze surowców i produktów spożywczych.

Adres/Siedziba	ul. Karolewska 1; 90-560 Łódź
Tel/fax:	+48 42 6360730
Strona internetowa:	www.m-food.pl
Poczta elektroniczna:	biuro@m-food.pl
Sąd rejestrowy:	Sąd Rejonowy dla Łodzi - Śródmieście, XX Wydział Gospodarczy Krajowego Rejestru Sądowego
Data rejestracji:	23 lutego 2010 roku
Numer KRS:	349490
REGON:	10844077
NIP:	7272757318

### 2. PODSTAWĘ ZAŁOŻENIA STRATEGII GRUPY KAPITAŁOWEJ

Strategia Grupy M FOOD na lata 2017-2021 opublikowana 18 maja 2017 roku raportem bieżącym ESPI 5/2017 zakłada rozwój działalności operacyjnej związanej z obrotem miodami produktami apikultury.

## Cele Grupy M FOOD



Spółka planuje zarówno działania mające prowadzić do wewnętrznego rozwoju Grupy, jak również jej rozszerzanie poprzez alianse, fuzje i akwizycje – zarówno w Polsce, jak i zagranicą. Grupa M FOOD S.A. będzie pracowała nad dalszym uproszczeniem struktury organizacyjnej grupy, co skutkować będzie pogłębieniem integracji między poszczególnymi jej podmiotami i maksymalizacją efektów synergii. Strategia zakłada również ciągłe dostosowywanie gamy oferowanych produktów do oczekiwań i zapotrzebowania rynkowego. Głównym produktem, który ma być przedmiotem obrotu pozostanie niezmiennie miód (w jego wielu odmianach). Na poziomie modelu biznesu działania będą dotyczyły procesów: downstreamu, który jest obecnie podstawowym biznesem Grupy, a także produkcji surowca i sprzedaży detalicznej, które są segmentami rozwojowymi. Działania w poszczególnych segmentach będą polegały na następujących procesach:

### ➤ **DOWNSTREAM**

- utrzymywanie dywersyfikacji pozyskiwania i kontraktacji dostaw surowca z rynków międzynarodowych (miodów, miodów pitnych i produktów pszczelich);
- organizacja nowych rynków zbytu i kontraktacji sprzedaży hurtowej na rynki międzynarodowe;
- podniesienie marżowości segmentu poprzez zwiększenie wolumenów w handlu surowcem BIO i pyłkiem pszczelim, gdzie notuje się wysokie rentowności.

Założone cele w tym segmencie zostaną zrealizowane w efekcie wejścia Grupy na nowe rynki geograficzne, nabycie pakietów mniejszościowych lub większościowych w zakładach produkcyjnych, by utrzymać kontrolę stałości dostaw surowca w długim horyzoncie czasowym. Jako alternatywę dla akwizycji, Grupa zakłada możliwość zawierania strategicznych aliansów zapewniających stałe dostawy.

### ➤ **PRODUKCJA SUROWCA**

- uzyskanie kontroli nad istotnym strumieniem podaży surowca w oparciu o własną infrastrukturę produkcji surowca (kontrolowane pasieki, zakład produkcyjny),
- produkcja surowca o wyższej jakości (wyższej marży).

By zrealizować strategiczne kierunki rozwoju w ramach produkcji surowca, Grupa M FOOD zamierza przejmować atrakcyjne cenowo zakłady produkcyjne. Ponadto prowadzone będą działania, których



celem będzie dofinansowanie infrastruktury pasiek z wysokomarżowym surowcem (miód BIO), które kontrolowane będą przez zakład produkcyjny. Grupa zakłada również przeprowadzenie procesów związanych z budową nowych linii produkcyjnych.

#### ➤ SPRZEDAŻ DETALICZNA

- rozwinięcie działalności tego segmentu umożliwi Grupie zrównoważenie marżowości Grupy oraz wahań cen odbioru surowca;
- organizacja i rozwinięcie własnej produkcji i sprzedaży produktów detalicznych dla klienta finalnego (miody słoikowe, miody pitne, miody BIO, pyłek pszczelel, wosk) w oparciu o markę detaliczną i zorganizowaną sieć dystrybucji;
- marka własna Grupy niekolizyjna z obecnymi odbiorcami hurtowymi z downstream;
- rozwinięcie obecnie marginalnej sprzedaży internetowej produktów detalicznych do klienta finalnego we własnym sklepie internetowym.

Grupa kapitałowa M FOOD zamierza zrealizować strategię w zakresie sprzedaży detalicznej dzięki akwizycji zagranicznej firmy zajmującej się przygotowaniem i dystrybucją produktu finalnego do sieci detalicznych.

Podstawowym celem Grupy Kapitałowej M FOOD S.A. jest generowanie rosnącej dynamiki przychodów i zysków. Grupa przyjęła szczegółowe cele finansowe do osiągnięcia w 2021 roku, wyrażające się wzrostem głównych wskaźników operacyjnych i finansowych (skonsolidowanych) do modelu zarządzania wartością przedsiębiorstwa:

- ROE (bez pozycji „wartość firmy”) > 12%
- Marża EBITDA > 7,5%.

Grupa M FOOD planuje korzystać ze zdywersyfikowanych źródeł finansowania rozwoju, wliczając w to finansowanie dłużne (kredyty bankowe, obligacje korporacyjne, leasing, faktoring), zagregowane zyski, jak i emisje akcji.

Poziom finansowania Grupy dostosowany jest stale do założeń i celów rozwojowych Grupy, zapewniając jednocześnie bezpieczeństwo płynności i wypłacalności wszystkich spółek należących do Grupy.

Grupa M FOOD planuje spełnienie poniższych poziomów wskaźników finansowych:

- wskaźnik zadłużenia finansowego netto w stosunku do zysków EBITDA obliczany jako dług finansowy netto/ EBITDA (za okres ostatnich czterech kwartałów) – na poziomie poniżej 3,5,
- wskaźnik pokrycia aktywów kapitałami własnymi obliczany jako stosunek kapitałów własnych / suma aktywów – na poziomie nie niższym niż 0,5.

### 3. PODSUMOWANIE 2017r.

W 2017 roku miały miejsce następujące zdarzenia:

- W dniu 18 maja 2017r, komunikatem ESPI 5/2017, Spółka ogłosiła strategię działania Grupy Kapitałowej M FOOD na lata 2017-2021. Spółka poinformowała o kierunkach działania Grupy i określiła perspektywy jej rozwoju na najbliższe lata.



- W związku z rozpoczęciem działań związanych z planowaną emisją akcji serii F, Spółka komunikatem ESPI 6/2017 z dnia 8 czerwca 2017 r, poinformowała o otrzymaniu wyceny akcji Spółki. Wartość godziwa została ustalona na kwotę 17,94 zł za akcję.
  - W konsekwencji komunikatu z dnia 8 czerwca i po zbadaniu popytu na akcje wśród wybranych instytucji finansowych, Spółka w dniu 23 czerwca 2017 r poinformowała o ustaleniu ceny emisyjnej na 11 zł za 1 akcję Serii F. (ESPI 7/2017)
  - W dniu 9 czerwca 2017 r, Spółka otrzymała od Pana Romana Daroszewskiego pisemną rezygnację z funkcji Członka Rady Nadzorczej, a w dniu 14 czerwca 2017 Rada Nadzorcza na swoim posiedzeniu dokonała kooptacji nowego członka w osobie Pani Ady Krystyny Kluzek
- Do dnia publikacji raportu, Panią Adę Krystynę Kluzek w Radzie Nadzorczej zastąpił Pan Paweł Wiktorco, powołany na stanowisko Członka Rady Nadzorczej uchwałą Zgromadzenia Akcjonariuszy z dnia 6 lutego 2018.

Aktualnie w skład Rady Nadzorczej M FOOD S.A. wchodzi następujące osoby:

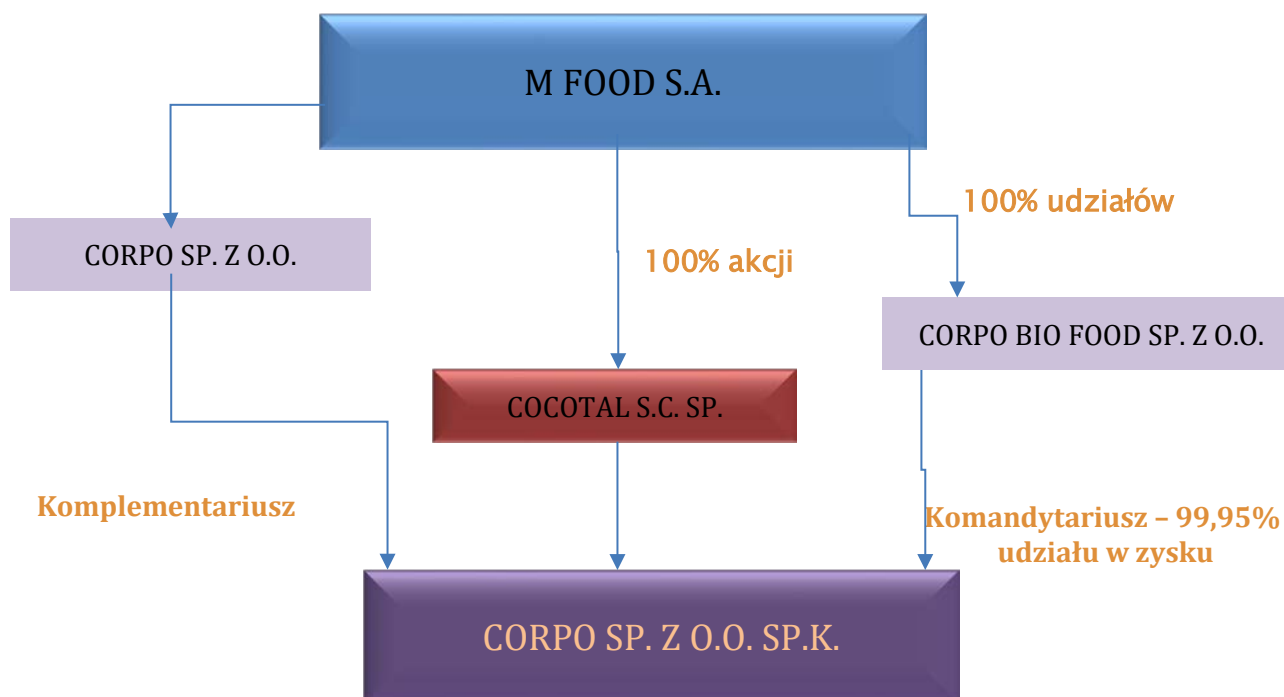
- Piotr Rychta - Przewodniczący Rady Nadzorczej,
  - Monika Ostruszka – Wiceprzewodnicząca Rady Nadzorczej
  - Łukasz Pajor - Członek Rady Nadzorczej,
  - Sylwester Redeł - Członek Rady Nadzorczej,
  - Paweł Wiktorco - Członek Rady Nadzorczej,
- Planowany w ramach strategicznego rozwoju działalności Spółki proces objęcia większościowego pakietu udziałów w spółce JGV Bułgaria uległ wydłużeniu ze względu na trwający proces uzyskania zgód korporacyjnych ze strony spółki bułgarskiej,
  - Pozytywnie zakończył się kolejny krok realizacji strategii inwestycyjnej Spółki. W dniu 1 sierpnia 2017 r komunikatem ESPI 12/2017, Zarząd poinformował o nabyciu 100% udziałów w spółce CORPO BIO FOOD Sp. z o.o. dedykowanej do obrotu miodami BIO.

#### 4. POLITYKA DYWIDENDY

Na dzień bilansowy Holding utrzymuje politykę zatrzymywania zysków z przeznaczeniem angażowania go w kapitały pracujące, służące dotychczasowemu rozwojowi operacyjnemu. W przyszłości Zarząd rozważa zmiany w dotychczasowej polityce dywidendowej. Zgodnie ze strategią Grupy M FOOD S.A. na lata 2017-2021 opublikowaną w dniu 18 maja 2017 roku raportem ESPI 5/2017, docelowym założeniem polityki Grupy w zakresie wypłaty dywidendy jest realizowanie wypłat akcjonariuszom. Z uwagi na przyjętą strategię i wynikające z niej działania rozwojowe Grupy, w okresie najbliższych trzech lat zarząd będzie rekomendował Walnemu Zgromadzeniu podejmowanie uchwał w sprawie zatrzymania zysku w Grupie. W szczególności środki te będą przeznaczane na akwizycje i inwestycje o wysokich wskaźnikach: IRR, yield. Decyzje w tej sprawie będą podejmowane każdorazowo z uwzględnieniem skutków finansowych dla całej Grupy (przyszłych zysków, zapotrzebowania na środki pieniężne, sytuacji finansowej), ale również biorąc pod uwagę perspektywy dalszego rozwoju Grupy, planów ekspansji oraz wymogów prawa. Modelowo, po finalizacji założonej strategii, zakłada się wnioskowanie o wypłatę w ramach dywidendy 20-40% z zysku netto.

## 5. SKŁAD GRUPY KAPITAŁOWEJ

Schemat 1. Struktura Holdingu M FOOD S.A. na dzień 31.12.2017 r.



Źródło: opracowanie własne spółki

Na ostatni dzień okresu objętego Raportem tj. na dzień 31 grudnia 2017 roku M FOOD S.A. tworzyło Grupę Kapitałową w rozumieniu ustawy o rachunkowości z dnia 29 września 1994 roku (tj. Dz.U. z 2009 roku, Nr 152, poz. 1223 z późn. zm.), w skład której wchodzi:

- **M FOOD Spółka Akcyjna** – jednostka dominująca;
- **COCOTAL S.C. SP.** z siedzibą w Luxemburgu – jednostka zależna w rozumieniu postanowień art. 3 ust. 1 pkt 37 lit. a) w/w ustawy o rachunkowości; na ostatni dzień okresu objętego niniejszym raportem tj. na dzień 31 grudnia 2017 roku COCOTAL S.C. SP. jest komandytariuszem w Corpo Sp. z o.o. Sp.k, z 99,95% udziału w zysku.

Nazwa (firma):	<b>COCOTAL S.C. Sp.</b>
Kraj:	Wielkie Księstwo Luksemburga
Siedziba:	Luxemburg
Adres:	25A, Boulevard Royal, L-2449 Luxemburg
Numer rejestrowy:	B199460
Organ Rejestrowy:	Luxemburg Commercial Register

- **CORPO Spółka z ograniczoną odpowiedzialnością Spółka komandytowa** z siedzibą w Łodzi – jednostka zależna w rozumieniu postanowień art. 3 ust. 1 pkt 37 lit. a) w/w ustawy o rachunkowości; na ostatni dzień okresu objętego niniejszym raportem tj. na dzień 31 grudnia 2017 roku M FOOD S.A. posiadało 100% akcji spółki Cocotal S.C. Sp. będącej komandytariuszem w Corpo Sp. z o.o. Sp.k, z 99,95% udziału w zysku.





Nazwa (firma):	<b>Corpo Sp. z o.o. Sp.k.</b>
Kraj:	Polska
Siedziba:	Łódź
Adres:	ul. Karolewska 1, 90-560 Łódź
Numer KRS:	0000533332
Oznaczenie Sądu:	Sąd Rejonowy dla Łodzi Śródmieścia w Łodzi, XX Wydział Gospodarczy Krajowego Rejestru Sądowego
NIP	725 10 88 125
REGON	471299184
Telefon:	+48 42 689 97 14
Fax:	+48 686 14 90
Poczta e-mail:	corpo@corpo.biz.pl
Strona www:	<a href="http://www.corpo.biz.pl">www.corpo.biz.pl</a>

Corpo Sp. z o.o. Sp.k. działa na rynku produktów spożywczych. Głównym obszarem działalności spółki jest obrót miodami i produktami apikultury.

- **CORPO Spółka z ograniczoną odpowiedzialnością** z siedzibą w Łodzi – jednostka zależna w rozumieniu postanowień art. 3 ust. 1 pkt 37 lit. a) w/w ustawy o rachunkowości; na ostatni dzień okresu objętego niniejszym raportem kwartalnym, tj. na dzień 31 grudnia 2017 roku M FOOD S.A. posiadała 22 udziały CORPO Sp. z o. o., co stanowi 52,38% udziałów w kapitale zakładowym tej spółki zależnej.

Nazwa (firma):	<b>Corpo Sp. z o.o.</b>
Kraj:	Polska
Siedziba:	Łódź
Adres:	ul. Karolewska 1, 90-560 Łódź
Numer KRS:	0000399255
Oznaczenie Sądu:	Sąd Rejonowy dla Łodzi Śródmieścia w Łodzi, XX Wydział Gospodarczy Krajowego Rejestru Sądowego
NIP	727 278 4143
REGON	101301539

Przedmiotem działalności Spółki jest zarządzanie CORPO Sp. z o.o. Sp k., w której jest komplementariuszem.

- **CORPO Bio Food Spółka z ograniczoną odpowiedzialnością** z siedzibą w Łodzi – jednostka zależna w rozumieniu postanowień art. 3 ust. 1 pkt 37 lit. a) w/w ustawy o rachunkowości; na ostatni dzień okresu objętego niniejszym raportem kwartalnym, tj. na



dzień 31 grudnia 2017 roku M FOOD S.A. posiadała 100% udziałów w kapitale zakładowym CORPO Bio Food Sp. z o. o.

Nazwa (firma):	<b>Corpo Bio Food Sp. z o.o.</b>
Kraj:	Polska
Siedziba:	Łódź
Adres:	ul. Karolewska 1, 90-560 Łódź
Numer KRS:	0000674602
Oznaczenie Sądu:	Sąd Rejonowy dla Łodzi Śródmieścia w Łodzi, XX Wydział Gospodarczy Krajowego Rejestru Sądowego
NIP	727 281 32 87
REGON	367100540

- Przedmiotem działalności Spółki jest obrót ekologicznymi produktami apikultury.

## 6. WŁADZE SPÓŁKI

Zarząd M FOOD S.A. jest jednoosobowy. Funkcję Prezesa Zarządu od dnia 30 lipca 2015 r. pełni Pan Jerzy Gądek. Do dnia publikacji Raportu skład Zarządu Spółki nie uległ zmianie.

Poniżej przedstawiono doświadczenie zawodowe Pana Jerzego Gądka.

Pan Jerzy Gądek posiada wieloletnie doświadczenie w zarządzaniu i nadzorowaniu podmiotów gospodarczych, w tym spółek osobowych i kapitałowych.

Doświadczenie zawodowe:

- (od 1991 roku) własna działalność gospodarcza,
- (od 1996 roku) CORPO Sp. z o.o. S.K.A. - Prezes Zarządu,
- (od 2001 roku) JGV Sp. z o.o. S.K.A. - Prezes Zarządu,
- (1997 -2012) Dakri International S.A. - Członek Rady Nadzorczej,
- (2005 -2012) PolpainDakri Sp. z o.o. - Członek Rady Nadzorczej,
- (2005 -2012) Dakri Sp. z o.o. - Członek Rady Nadzorczej,
- (2005 -2012) Dakri Bis Sp. z o.o. - Członek Rady Nadzorczej,
- (2007 -2012) DJP Development Sp. z o.o. - Przewodniczący Rady Nadzorczej,
- (2007 -2012) DFP Doradztwo Finansowe S.A. - Członek Rady Nadzorczej,
- (od 2010 roku, następnie od 2015 roku) M FOOD S.A. w Łodzi - Prezes Zarządu.

Rada Nadzorcza M FOOD S.A. jest pięcioosobowa.

Od dnia 6 lutego 2018 r. w skład Rady Nadzorczej wchodzi:

Piotr Rychta	-Przewodniczący RN
Monika Ostruszka	-Wiceprzewodnicząca RN
Łukasz Pajor	- Członek RN
Sylwester Redel	- Członek RN
Paweł Wiktorko	- Członek RN

Skład Rady Nadzorczej do dnia publikacji Raportu nie uległ zmianie.

## 7. AKCJONARIUSZE POSIADAJĄCY CO NAJMNIEJ 5% OGÓLNEJ LICZBY GŁOSÓW NA WALNYM ZGROMADZENIU SPÓŁKI

Strukturę akcjonariatu EMITENTA, wedle jego najlepszej wiedzy, prezentuje poniższa tabela.

**Tabela 2.** Akcjonariusze, posiadający na dzień sporządzenia niniejszego Raportu tj. na dzień 31 grudnia 2017 roku, co najmniej 5% głosów na Walnym Zgromadzeniu.<sup>1</sup>

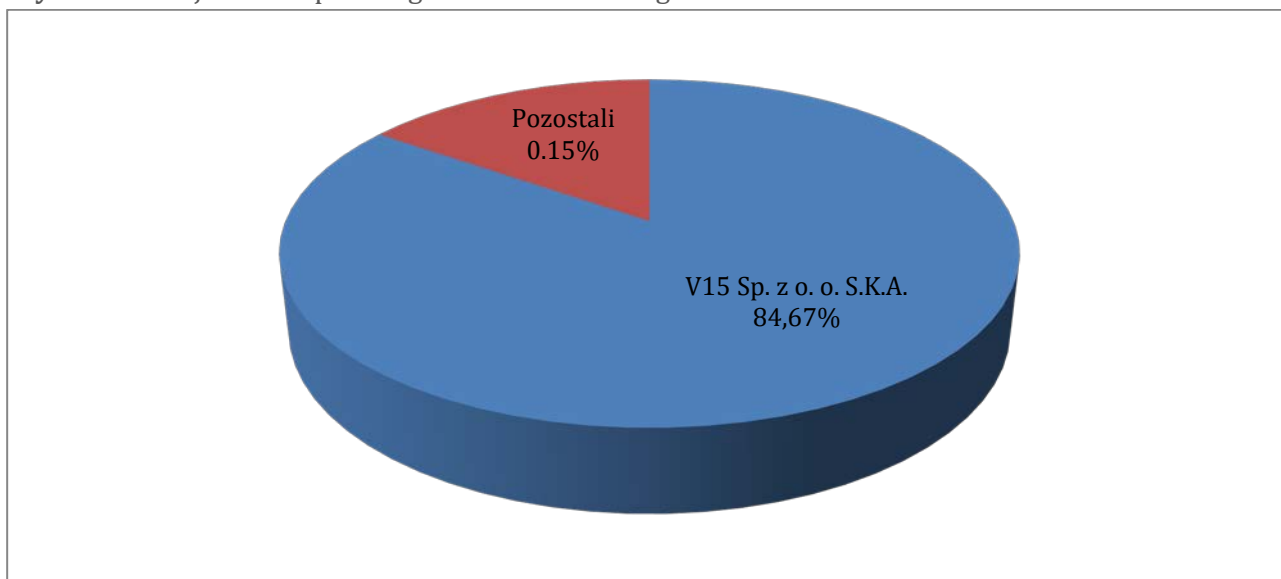
Lp.	Wyszczególnienie	Liczba akcji [szt.]	% udział w kapitale zakładowym Spółki	Liczba głosów [szt.]	% udział w głosach na Walnym Zgromadzeniu Spółki
1.	V15 Sp. z o. o. S.K.A.	4425117	84,67%	4425 117	84,67%
2.	Pozostali	801232	15,33%	801232	15,33%
<b>Razem:</b>		<b>5226349</b>	<b>100,00%</b>	<b>5226349</b>	<b>100,00%</b>

Na dzień publikacji Raportu kapitał zakładowy M FOOD wynosi 10.452.698,00 zł i dzieli się na 5.226.349 równych i niepodzielnych akcji o wartości nominalnej 2,00 zł każda, w tym:

- a) seria A – 10.000 akcji
- b) seria B – 125.500 akcji
- c) seria C – 60.794 akcji
- d) seria D – 4.800.000 akcji
- e) seria E – 230.055 akcji.

Kapitał zakładowy M FOOD S.A. jest w pełni opłacony.

<sup>1</sup> Powyższa informacja o stanie posiadania akcji Spółki przez Akcjonariuszy posiadających, co najmniej 5% w ogólnej liczbie głosów na Walnym Zgromadzeniu Spółki, sporządzona została na podstawie aktualnych informacji uzyskanych od Akcjonariuszy w drodze realizacji przez nich obowiązków, nałożonych na Akcjonariuszy spółek publicznych, w szczególności na mocy odpowiednich postanowień: ustawy z dnia 29.07.2005 r. o ofercie publicznej i warunkach wprowadzania instrumentów finansowych do zorganizowanego systemu obrotu oraz o spółkach publicznych (art. 69 i art. 69a) i ustawy z dnia 29.07.2005 r. o obrocie instrumentami finansowymi (art. 160 i nast.).

**Wykres 1.** Akcjonariat Spółki wg stanu na dzień 31 grudnia 2017 r.


Źródło: Opracowanie własne spółki.

## 8. WYNAGRODZENIE I NAGRODY PIENIĘŻNE WYPŁACONE, NALEŻNE ZARZĄDOWI I RADZIE NADZORCZEJ SPÓŁKI

**Tabela 3.** Wynagrodzenie organów zarządzających za rok 2017.

Członkowie organów	Za okres 01.01.2017 - 31.12.2017	
	wynagrodzenia obciążające (brutto zł)	
	Należne	Wypłacone
Zarządzający	118 382,88	118 382,88
Nadzorujący	3 600,00	3 600,00
<b>Razem</b>	<b>121 982,88</b>	<b>121 982,88</b>

## III. INFORMACJE FINANSOWE

### 1. INFORMACJE WSTĘPNE DO SKONSOLIDOWANEGO SPRAWOZDANIA FINANSOWEGO

Opis najważniejszych czynników i zdarzeń mających wpływ na skonsolidowane wyniki finansowe Grupy Kapitałowej M FOOD SA; zwięzła charakterystyka istotnych dokonań lub niepowodzeń Spółki w okresie, którego dotyczy raport, tj. w okresie od dnia 1 stycznia 2017 roku do dnia 31 grudnia 2017 roku.

## 2. CZYNNIKI I ZDARZENIA, W SZCZEGÓLNOŚCI O NIETYPOWYM CHARAKTERZE, MAJĄCE ZNACZĄCY WPŁYW NA OSIĄGNIĘTE WYNIKI FINANSOWE

### Nietypowe zachowanie rynku ceny miodu

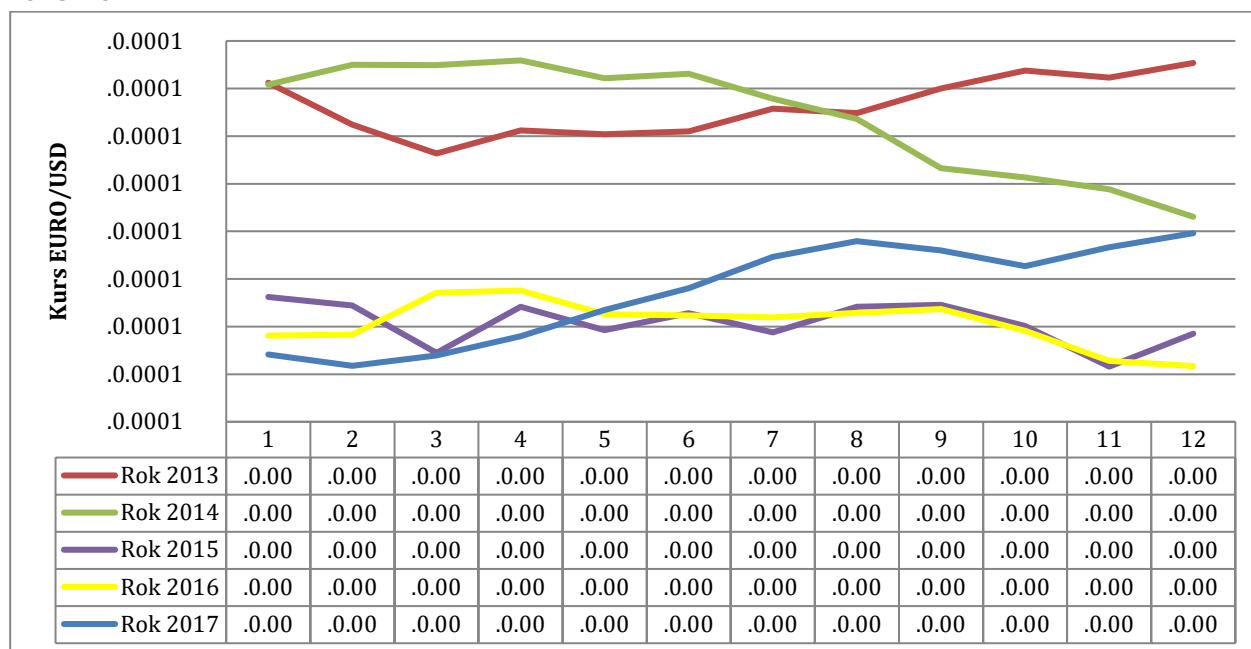
W 2017 roku – po gwałtownym spadku cen pod koniec 2015 roku i utrzymywaniu się niskich cen w 2016 roku - ceny sprzedaży miodu zaczęły rosnać wraz z tendencją wzrostu cen jego zakupu. W kolejnym kwartale Spółka spodziewa się stabilizacji cen sprzedaży i w dłuższym okresie powrotu do cen uzyskiwanych we wcześniejszych latach.

### Ryzyko walutowe

Spółka CORPO rozlicza się ze swoimi kontrahentami w walutach obcych (zazwyczaj w EURO albo w dolarze amerykańskim - USD). Natomiast sprzedaje swoje towary handlowe w walucie EURO, dolarze amerykańskim - USD albo w złotych polskich. Spółka posiada nadwyżkę handlową w walucie EURO i jest szczególnie wrażliwa na zmianę kursów walutowych EURO/USD. W 2017 roku kursy tej pary walut w układały się niekorzystnie dla Spółki. Korzystny wpływ na wynik finansowy Spółki ma umacnianie się EURO wobec USD. Należy zauważyć, że zawarte w roku transakcje zabezpieczające mają ujemną wycenę wewnętrzną.

Kurs EURO/PLN jest dla Spółki istotny przy ustalaniu bilansowej wyceny aktywów i pasywów miał negatywny wpływ. Aby zminimalizować ryzyko walutowe Spółka CORPO zawiera transakcje zabezpieczające przed ryzykiem kursowym, stosując rodzaje zabezpieczeń walutowych, które są opisane szerzej w pkt.IV.6. niniejszego Raportu.

**Wykres 2.** Kursy średnie EURO/USD z ostatniego dnia miesiąca kalendarzowego wg NBP w latach 2013-2017

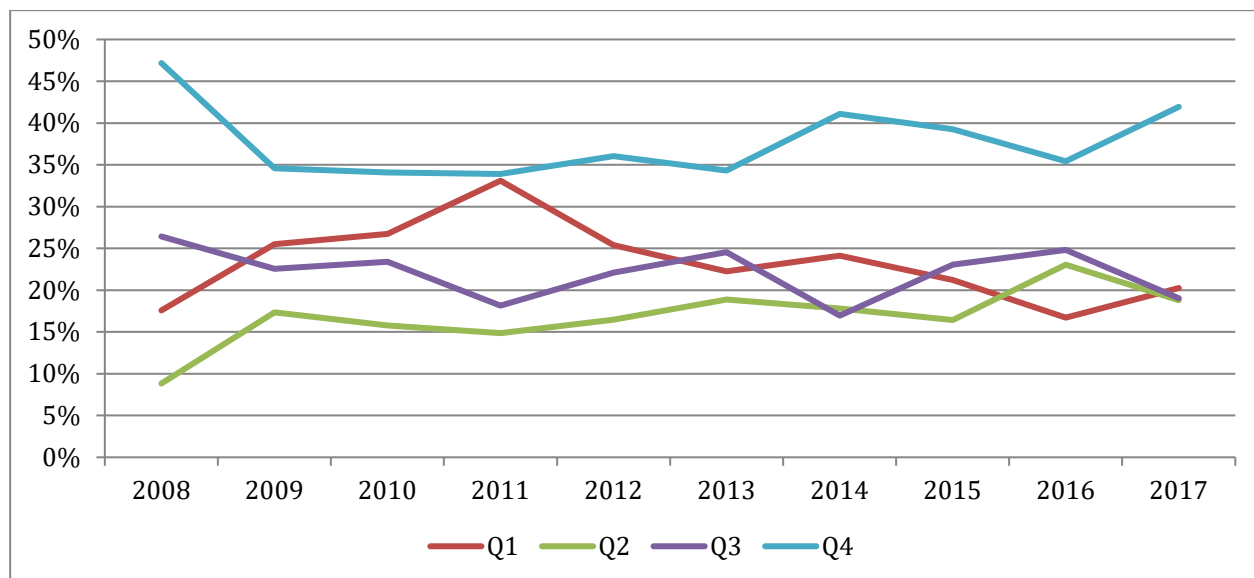


Źródło: Obliczenia własne na podstawie danych NBP

### 3. OBJAŚNIENIA DOTYCZĄCE SEZONOWOŚCI LUB CYKLICZNOŚCI DZIAŁALNOŚCI GRUPY KAPITAŁOWEJ

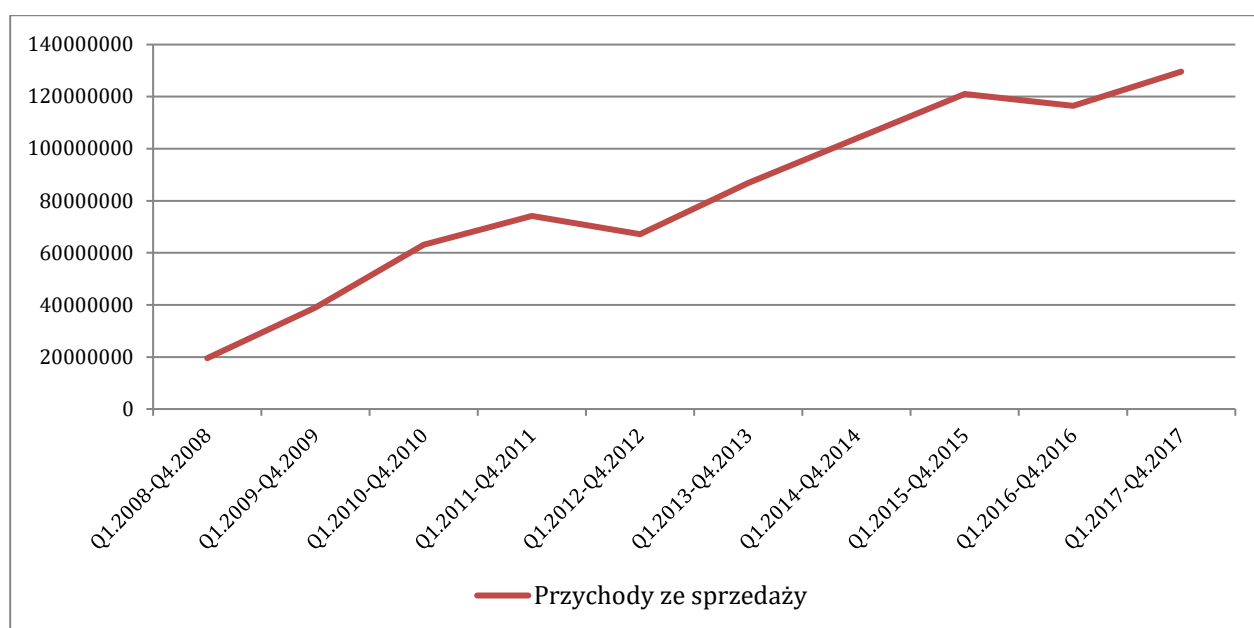
Działalność spółki zależnej CORPO, a tym samym całej Grupy Kapitałowej z uwagi na swój charakter, cechuje się sezonowością. Wynika to z faktu zwiększonego zapotrzebowania klientów na miód w drugiej połowie roku. Dodatkowym czynnikiem mającym wpływ jest również sezonowość jego pozyskiwania. Znaczącą wagę w księgowaniu przychodów ze sprzedaży oraz zysków z działalności operacyjnej Spółka rozpoznaje w ostatnich miesiącach roku kalendarzowego.

**Wykres 3.** Kwartalna sezonowość sprzedaży w latach 2008-2017



Źródło: Spółka

**Wykres 4.** Wartość sprzedaży w zł w latach 2008-2017



Źródło: Spółka

#### **4. SKONSOLIDOWANY RACHUNEK ZYSKÓW I STRAT – KOMENTARZ**

Rok 2017 roku przyniósł wartościowo wyższą sprzedaż niż rok 2016. Przychody osiągnęły wysokość 129 656 tys. zł, czyli o ok. 17% więcej niż w roku poprzednim. Jednocześnie wzrost kosztów działalności operacyjnej o ok. 14% w porównaniu do roku 2016 wpłynął na osiągnięcie wyniku na sprzedaży w wysokości 5 498 tys. Wzrost kosztu własnego sprzedaży w 2017 roku - w porównaniu do 2016 roku tylko o 14%; przy wzroście sprzedaży o 17 % jest zjawiskiem pozytywnym. Przy porównaniu wyników na sprzedaży, wyłączając przychody ze sprzedaży produktów Grupa osiągnęła wynik wyższy o 152 % w porównaniu do roku 2016. W przychodach i kosztach finansowych w pozycji – aktualizacja wartości inwestycji – wykazywane są kwoty dotyczące wyceny bilansowej instrumentów finansowych. W 2017 roku poniesiono stratę na wycenie w wysokości 1 065 tys. zł. Z tytułu różnic kursowych Grupa poniosła stratę w wysokości 143 tys. (wycena bilansowa) oraz na zrealizowanych różnicach kursowy stratę w wysokości 908 tys.. W pozostałych kosztach operacyjnych wykazywana jest rezerwa w wysokości 1 600 tys. zł na zobowiązania celne (nieprzyznany kontyngent) oraz rezerwa w wysokości 250 tys. na sporne zobowiązania. Grupa zamknęła rok 2017 osiągniętym zyskiem w wysokości 389 tys. zł.

#### **5. SKONSOLIDOWANE SPRAWOZDANIE Z SYTUACJI FINANSOWEJ (BILANS) - KOMENTARZ**

Suma bilansowa Grupy Kapitałowej na dzień 31.12.2017 roku wyniosła 141 916 tys. złotych i wzrosła o 5 113 tys. stosunku do roku poprzedniego. Należności krótkoterminowe wyniosły 37 104 tys. i wzrosły o 680 tys. a stan zapasów na 31.12.2017 wynosił 32 548 tys. i był wyższy o 6 255 tys. w stosunku do roku poprzedniego. Zobowiązania krótkoterminowe z tytułu dostaw i usług stanowią 9 560 tys. złotych i spadły w stosunku do 31 grudnia 2016 roku o 1 332 tys. W 2017 roku utworzono rezerwy w wysokości 1 850 tys. Zobowiązania z tytułu kredytów wyniosły na 31 grudnia 2017 26 450 tys. i były wyższe o 5 773 tys. Zmiana w pozycji inwestycje długoterminowe wynika z wykupu obligacji przez emitenta oraz reklasyfikacji części pozostałych do pozycji krótkoterminowych.

#### **6. SKONSOLIDOWANE SPRAWOZDANIE Z PRZEPŁYWÓW PIENIĘŻNYCH - KOMENTARZ**

Grupa wykazała w ujemne przepływy z działalności operacyjnej na poziomie 3 719 tys. złotych. Ujemne przepływy z działalności operacyjnej są wynikiem płaconych zaliczek na dostawy towarów handlowych, celem zabezpieczenia płynnych dostaw miodu. Wynika to z modelu działania Grupy i jest rzeczą typową. W 2017 Grupa odnotowała dodatnie przepływy z działalności inwestycyjnej w wysokości 315 tys.. Jak również dodatnie przepływy z działalności finansowej w wysokości 2 255 tys. tys. zł. Spłata jak i uruchomienie kredytów oraz faktoringu jest normalne dla działalności Grupy. Wyższe okresowe zapotrzebowanie środków było niezbędne do sfinansowania zaliczek na dostawy. Na dzień 31.12.2017 roku Grupa dysponowała dużymi rezerwami środków pieniężnych na poziomie 7 275 tys. złotych.

## 7. ZESTAWIENIE ZMIAN W SKONSOLIDOWANYM KAPITALE WŁASNYM - KOMENTARZ

Kapitały własne Grupy spadły w porównaniu od analogicznego okresu poprzedniego roku o 1 320 tys. złotych, do poziomu 97 848 tys. złotych.

## 8. ZADŁUŻENIE GRUPY KAPITAŁOWEJ

### Zobowiązania finansowe M FOOD SA

Na dzień 31 grudnia 2017 roku Emitent (Podmiot dominujący) nie posiada żadnych bankowych zobowiązań finansowych.

Emitent posiada zadłużenie z tytułu emisji obligacji w kwocie łącznej 2.206 tys. złotych z terminem wykupu 20.12.2018r. Odsetki płatne są w kuponach rocznych. Emitent posiada zawartą w dniu 18 kwietnia 2017 roku Umowę leasingu operacyjnego z Europejskim Funduszem Leasingowym S.A. na okres 48 miesięcy. Przedmiotem umowy jest samochód osobowy. Wartość umowy wynosi 168,7 tys. złotych netto.

### Zobowiązania finansowe spółek zależnych

Spółka CORPO posiada limity kredytowe w Raiffeisen Bank Polska S.A. oraz w Banku BGŻ BNP Paribas S.A. Ponadto CORPO posiada limity faktoringowe w Raiffeisen Bank Polska S.A. oraz BGŻBNP Paribas Faktoring Sp. z o.o. Wszystkie limity finansują działalność operacyjną. CORPO korzysta z limitów kredytowych i faktoringowych sezonowo.

Warunki finansowania nie odbiegają od przyjętych warunków rynkowych. Na dzień 31 grudnia 2017 roku zadłużenie spółki CORPO wynosiło:

- z tytułu zaciągniętych kredytów: 24.453,9 tys. złotych,
- z tytułu faktoringu niepełnego: 2.214,6 tys. złotych,
- z tytułu faktoringu pełnego: 8.243,2 tys. złotych.

W ramach Wielocelowej linii kredytowej w BGŻ BNP Paribas SA Spółka COPRO zaciągnęła gwarancję bankową zabezpieczającą płatność na rzecz kontrahenta zagranicznego w kwocie 200 tys. EURO z terminem jej obowiązywania od 28 grudnia 2017 roku do 26 czerwca 2018 roku. Gwarancja ta została zwrócona bankowi w dniu 08 marca 2018 roku, wobec czego zobowiązanie wynikające z tej gwarancji wygasło.

Rodzaje limitów kredytowych przedstawia poniższa tabela.

**Tabela 4.** Limity kredytowe CORPO na dzień 31 grudnia 2017.

Lp.	Rodzaj finansowania	Bank finansujący	Kwota dostępnego limitu	waluta limitu	termin dostępności limitu	termin spłaty	Oprocentowanie
1	Overdraft	Raiffeisen Bank	2 100 000	zł	31.10.2019	31.10.2019	WIBOR 1M + marża
2	Kredyt odnawialny	Raiffeisen Bank	4 000 000	zł	08.08.2019	09.08.2019	WIBOR 1M + marża



3	Limit wierzycelności	Raiffeisen Bank	4 500 000	EUR	29.11.2019	31.03.2020	dla EUR EURIBOR 1M + marża
Sublimit	Kredyt odnawialny		2 000 000	EUR	29.11.2019	31.03.2020	dla USD LIBOR + 1M marża
Sublimit	Faktoring		12 000 000	zł	28.10.2019	28.02.2020	dla zł WIBOR + 1M marża
w tym	Faktoring pełny		8 500 000	zł	28.10.2019	28.02.2020	
	Faktoring niepełny		3 500 000	zł	28.10.2019	28.02.2020	
4	Overdraft	BGŻ BNP Paribas	4 000 000	zł	03.08.2019	03.08.2019	WIBOR 1M + marża
5	Wielocelowa linia kredytowa *	BGŻ BNP Paribas	3 000 000	EUR	10.08.2018	10.08.2026	dla EUR EURIBOR 1M + marża
							dla USD LIBOR + 1M marża
6	Faktoring *	BGŻ BNP Paribas Faktoring	3 000 000	EUR	03.08.2018	03.12.2018	dla EUR EURIBOR 1M + marża
w tym	Faktoring pełny		3 000 000	EUR	03.08.2018	03.12.2018	dla USD LIBOR + 1M marża
	Faktoring niepełny		3 000 000	EUR	03.08.2018	03.12.2018	dla zł WIBOR 1M + marża

\* łącznie zadłużenie z tytułu produktu 5 i 6 nie może przekroczyć 4 000 000 EUR

Źródło: Spółka

W dniu 16 sierpnia 2017 roku Spółka CORPO BIO FOOD podpisała z bankiem BZ WBK S.A. Umowę kredytową kredytu odnawialnego w kwocie 500 tys. EUR. Kredyt ten przeznaczony jest na finansowanie bieżącej działalności spółki. Ostateczna spłata kredytu przypada na dzień 16 sierpnia 2018 roku. Kredyt udostępniony jest w walucie EUR i USD. Zabezpieczeniem kredytu jest przelew przyszłych wierzycelności Kredytobiorcy oraz poręczenie wekslowe Spółki CORPO.

Pozostałe warunki finansowania nie odbiegają od przyjętych warunków rynkowych. Na dzień 31 grudnia 2017 roku zadłużenie spółki CORPO BIO FOOD wynosiło:

- z tytułu zaciągniętych kredytów: 1 996,0 tys. złotych.

**Tabela 4a.** Limity kredytowe CORPO BIO FOOD na dzień 31 grudnia 2017.

Lp.	Rodzaj finansowania	Bank finansujący	Kwota dostępnego limitu	waluta limitu	termin dostępności limitu	termin spłaty	Oprocentowanie
1	Kredyt odnawialny	BZ WBK SA	500 000	EUR	16.08.2017	16.08.2018	dla EUR EURIBOR 1M + marża
							dla USD LIBOR 1M + marża

Źródło: Spółka

## 9. INFORMACJE O ZASADACH PRZYJĘTYCH PRZY SPORZĄDZANIU RAPORTU, W TYM INFORMACJE O ZMIANACH STOSOWANYCH ZASAD (POLITYKI) RACHUNKOWOŚCI

Emitent prowadzi księgi rachunkowe zgodnie z ustawą o rachunkowości. W zakresie nie objętym ustawą o rachunkowości spółka stosuje KSR. W zakresie nieuregulowanym powyższymi aktami, spółka stosuje MSR. W przypadku nieuregulowania stosownych zagadnień występujących w spółce powyższymi aktami, kierownik jednostki decyduje w formie pisemnej o zastosowanym rozwiązaniu, opisując to rozwiązanie w informacji dodatkowej przy sporządzaniu sprawozdania finansowego.

Zasadniczym celem przedstawionych niżej zasad jest obowiązek stosowania rozwiązań przewidzianych w ustawie o rachunkowości oraz umożliwienie osiągnięcia niżej wymienionych celów:

- rzetelnego i prawidłowego ustalenia oraz jasnego odzwierciedlenia stanu majątkowego i finansowego spółki,
- prawidłowego ustalenia wyniku finansowego,
- sporządzenia prawidłowych sprawozdań finansowych,
- ustalenia podstaw do rozliczeń z tytułu podatków, opłat, składek itp.,
- prawidłowego ustalenia rozliczeń z kontrahentami,
- stworzenia skutecznej kontroli wewnętrznej dokonywanych operacji gospodarczych.

Wszelkie zmiany dotyczące ustalonych zasad wymagają formy pisemnej.

### Zasady prowadzenia ksiąg rachunkowych i sprawozdawczości

Emitent stosuje uproszczenia, jeżeli nie wywiera to istotnie ujemnego wpływu na realizację obowiązku jasnego i rzetelnego przedstawienia sytuacji majątkowej i finansowej oraz wyniku finansowego.

Jeżeli w wyjątkowych przypadkach stosowanie określonego przepisu ustawy o rachunkowości nie pozwoliłoby na rzetelne i jasne przedstawienie sytuacji majątkowej i finansowej oraz wyniku finansowego, Emitent nie stosuje tego przepisu, a w informacji dodatkowej uzasadnia przyczyny jego niezastosowania oraz określa wpływ, jaki nie zastosowanie przepisu wywiera na obraz sytuacji majątkowej i finansowej oraz wynik finansowy jednostki.

### Błąd wpływający na jakość sprawozdania finansowego

Błąd istotny (podstawowy) to błąd, w następstwie, którego nie można uznać sprawozdania finansowego sporządzonego i zatwierdzonego w poprzednich okresach za spełniające wymagania prawidłowości, rzetelności i jasności. Odnosi się na kapitał własny jako zysk (strata) z lat ubiegłych; korekty pozostałych błędów wpływają na wynik roku bieżącego.

Nie stanowią błędu podstawowego:

- skutki zdarzeń, które nie wpływały istotnie na dane wykazane w sprawozdaniach finansowych za lata ubiegłe i wobec tego nie podważały wiarygodności tych sprawozdań (konieczne jest

łączne rozpatrywanie ogółu błędów, których kumulacja może zniekształcać sprawozdanie finansowe).

- skutki ustawowych lub dokonanych przez jednostkę zmian zasad (polityki) rachunkowości z wyjątkiem gdy przepisy wprowadzające zmiany przewidują odniesienie wywołanych tym skutków na kapitał własny.
- skutki zmian szacunków jak na przykład stawek amortyzacyjnych, wysokość odpisów aktualizujących lub rezerw.
- skutki zdarzeń, które do dnia zatwierdzenia sprawozdania finansowego – mimo dołożenia należytych starań - nie mogły być jednostce znane.

Ujawnienie błędu istotnego wymaga uwzględnienia w rozliczeniach podatku dochodowego za lata podatkowe, w których błędnie ustalono wynik, a tym samym podstawę opodatkowania.

Zasady (polityka) rachunkowości przedstawione poniżej, stosowane były przez Emitenta w sposób ciągły w odniesieniu do wszystkich okresów zaprezentowanych w niniejszym raporcie okresowym, tj. w jednostkowym sprawozdaniu finansowym M FOOD S.A. oraz w skonsolidowanym sprawozdaniu finansowym Grupy Kapitałowej M FOOD S.A. za okres od 01 stycznia 2016 do 31 grudnia 2017.

1. Majątek trwały wyceniany jest w oparciu o cenę nabycia pomniejszoną o umorzenie.
2. Środki trwałe zgodnie z art. 32 ustawy o rachunkowości amortyzowane są w oparciu o plan amortyzacji, poczynając od pierwszego dnia miesiąca następującego po miesiącu, w którym przyjęto te środki do używania.
3. Składniki majątku o przewidywanym okresie użytkowania dłuższym niż rok i wartości początkowej ponad 500,00 zł do 3500,00 zł wprowadza się do ewidencji bilansowej środków trwałych i umarza jednorazowo w miesiącu ich przyjęcia do używania.
4. Środki trwałe o wartości początkowej powyżej 3500,00 zł amortyzowane są proporcjonalnie do okresu ich użytkowania, z zastosowaniem liniowej metody amortyzacji.
5. Wartości niematerialne i prawne o wartości jednostkowej do 3500,00 zł odpisuje się jednorazowo (w pełnej ich wartości) w koszty, natomiast o wartości wyższej są amortyzowane proporcjonalnie do okresu ich użytkowania. Wartość firmy ujmowana jest w wartości początkowej i będzie korygowana, jeżeli testy na utratę wartości wykażą spadek wartości akcji/udziałów w stosunku do ich wartości z dnia przejęcia.
6. Należności krótkoterminowe i roszczenia wykazywane są w wartości netto, tj. pomniejszonej o odpisy aktualizujące wartość należności.
7. Należności wyceniane są w kwocie nominalnej.
8. Należności sporne, wątpliwe lub znacznie przeterminowane obejmuje się odpisami aktualizującymi ich wartość, z uwzględnieniem art. 35b ustawy o rachunkowości. Odpisu aktualizującego dokonuje się w 100% wartości należności.
9. Inwestycje na dzień nabycia są ujmowane w cenie nabycia, na dzień bilansowy są wyceniane w wartości godziwej.



10. Udziały w jednostce dominującej, posiadane przez tę jednostkę oraz jej jednostki zależne objęte skonsolidowanym sprawozdaniem finansowym, wykazuje się jako składnik skonsolidowanych kapitałów własnych w pozycji „Udziały (akcje) własne”.
11. Środki pieniężne obejmują środki pieniężne w kasie i na rachunkach bankowych.
12. Odpisy aktualizujące wartość aktywów tworzone są zgodnie z ustawą o rachunkowości.
13. Kapitał podstawowy, stanowiący kapitał podstawowy jednostki dominującej, wykazuje się w wysokości określonej w wartości nominalnej wyemitowanych akcji. Koszty emisji akcji poniesione przy powstaniu spółki akcyjnej lub podwyższeniu kapitału zakładowego, zmniejszają kapitał z emisji akcji powyżej wartości nominalnej.
14. Kapitał podstawowy jednostek zależnych, w części odpowiadającej udziałowi jednostki dominującej w kapitale podstawowym tych jednostek, jest kompensowany z wartością nabycia udziałów ujętych w bilansie jednostki dominującej na dzień objęcia kontroli; pozostałą część kapitału podstawowego jednostek zależnych zalicza się do kapitałów mniejszości.
15. Rezerwy są ujmowane, gdy spełnione są następujące warunki:
  - a) na Spółce lub na Grupie Kapitałowej ciąży istniejący obowiązek (prawny lub zwyczajowy) wynikający z przeszłych zdarzeń,
  - b) prawdopodobne jest, iż wypełnienie obowiązku spowoduje wypływ korzyści ekonomicznych, można dokonać wiarygodnego szacunku kwoty zobowiązania.
  - c) kwota, na którą tworzy się rezerwę jest najlepszym szacunkiem nakładów niezbędnych do wypełnienia obowiązku na dzień bilansowy. Podstawą szacunków wartości rezerwy jest osąd kierownictwa, poparty doświadczeniami wynikającymi z podobnych zdarzeń.
16. Zobowiązania wyceniane są w kwocie wymagającej zapłaty. Kwota ta obejmuje oprócz wartości nominalnej zobowiązań także odsetki za zwłokę w spłacie zobowiązań, naliczone przez kontrahentów. Odsetki księgowane są w ciężar kosztów finansowych.
17. Przychody ze sprzedaży ujmowane są w wartości godziwej zapłat otrzymanych lub należnych i reprezentują należności za towary i usługi dostarczone w ramach normalnej działalności gospodarczej, po pomniejszeniu o rabaty, podatek od towarów i usług oraz inne podatki związane ze sprzedażą.
18. Spółka sporządza porównawczy rachunek zysków i strat. Spółka nie sporządza sprawozdania finansowego w wersji uproszczonej (zgodnie z art. 50 w/w ustawy o rachunkowości).
19. Spółka sporządza rachunek przepływów pieniężnych metodą pośrednią.
20. Skonsolidowany rachunek zysków i strat sporządzany jest według metody konsolidacji pełnej.
21. Skonsolidowany rachunek przepływów pieniężnych sporządzony został według metody pośredniej, poprzez sumowanie odpowiednich pozycji rachunków przepływów pieniężnych jednostek objętych metodą konsolidacji pełnej oraz dokonanie korekt konsolidacyjnych.



22. Zestawienie zmian w skonsolidowanym kapitale własnym sporządzane jest poprzez sumowanie odpowiednich pozycji zestawień zmian w kapitale własnym jednostek objętych metodą konsolidacji pełnej oraz dokonanie korekt konsolidacyjnych.
23. Walutą pomiaru i walutą sprawozdawczą jest polski złoty.
24. Zawarte instrumenty finansowe, w ciągu roku ewidencjonowane są na kontach pozabilansowych. Na dzień bilansowy wykazywane są wszystkie nierozliczone kontrakty. Wycena nierozliczanych kontraktów dokonywana jest zgodnie z Rozporządzeniem Ministra Finansów w sprawie szczegółowych zasad uznawania metod wyceny, zakresu ujawniania i sposobu prezentacji instrumentów finansowych z dnia 12 grudnia 2001r. (Dz.U. Nr 149, poz. 1674).
25. Wartość firmy wykazywana jest w wartości początkowej skorygowanej o amortyzację naliczoną od momentu przejęcia do końca 2014 roku. W przyszłych okresach wartość firmy będzie korygowana, jeżeli testy na utratę wartości wykażą spadek wartości akcji/udziałów w stosunku do ich wartości z dnia przejęcia.

W ramach grupy kapitałowej jednostka dominująca (M FOOD S.A.) konsoliduje dane jednostek zależnych metodą konsolidacji pełnej, o której mowa w art. 60 ustawy o rachunkowości, a na dzień 31 grudnia 2017 roku skonsolidowanym sprawozdaniem finansowym objęte zostały dane:

- ♣ M FOOD S.A. – jako jednostki dominującej,
- ♣ COCOTAL SC Sp – jako jednostki zależnej w rozumieniu postanowień art. 3 ust. 1 pkt 37 lit. a) w/w ustawy o rachunkowości; udział w zysku od dnia objęcia kontroli tj. od 29 grudnia 2016r.
- ♣ Corpo Sp. z o. o. Sp. k. – jako jednostki zależnej w rozumieniu postanowień art. 3 ust. 1 pkt 37 lit. a) w/w ustawy o rachunkowości;
- ♣ Corpo Sp. z o. o. – jako jednostki zależnej w rozumieniu postanowień art. 3 ust. 1 pkt 37 lit. a) w/w ustawy o rachunkowości;
- ♣ Corpo BIO FOOD Sp. z o. o. – jako jednostki zależnej w rozumieniu postanowień art. 3 ust. 1 pkt 37 lit. a) w/w ustawy o rachunkowości.

Na potrzeby sporządzenia skonsolidowanego sprawozdania finansowego na dzień 31 grudnia 2017 roku zastosowano następujące procedury konsolidacyjne:

Bilans:

Wyłączenie wyrażone w cenie nabycia wartości akcji posiadanych przez jednostkę dominującą w jednostce zależnej z wycenionych według wartości godziwej aktywów netto jednostki zależnej. Jednostka dominująca posiada 100% akcji w jednostce zależnej.

Korekty konsolidacyjne:



- ⤴ długoterminowe aktywa finansowe (wartość udziałów w cenie nabycia) - kwota 169.609 tys. zł;
- ⤴ wartość firmy – jednostki zależnej - kwota 61.857 tys. zł;
- ⤴ kapitały własne - kwota 107.777 tys. zł;
- ⤴ wzajemne zobowiązania i należności – kwota 907 tys. zł;

#### Rachunek zysków i strat:

Rachunek zysków i strat sporządzono przez sumowanie odpowiednich pozycji rachunków wyników objętych metodą konsolidacji pełnej oraz dokonanie korekt konsolidacyjnych.

#### Korekty konsolidacyjne:

- ⤴ Przychody netto ze sprzedaży oraz koszty z nimi związane, dotyczące transakcji przeprowadzonej przez Spółki wewnątrz Grupy – w kwocie 156 tys. zł.

#### Zestawienie zmian w kapitale własnym:

Zestawienie zmian w skonsolidowanym kapitale własnym sporządzono poprzez sumowanie odpowiednich pozycji zestawień zmian w kapitale własnym jednostek objętych metodą konsolidacji pełnej oraz dokonanie korekt konsolidacyjnych. Korekty te dotyczą w szczególności wyłączenia kapitałów wniesionych i wypracowanych w spółkach zależnych do dnia objęcia posiadania w nich kontroli.

#### Rachunek przepływów pieniężnych:

Skonsolidowany rachunek przepływów pieniężnych sporządzono poprzez sumowanie odpowiednich pozycji rachunków przepływów pieniężnych jednostek objętych metodą konsolidacji pełnej oraz dokonanie korekt konsolidacyjnych tych sum. Korekty konsolidacyjne polegają na wyłączeniu wszelkich przepływów pieniężnych pomiędzy objętymi konsolidacją jednostką dominującą, a jednostkami od niej zależnymi oraz między poszczególnymi jednostkami zależnymi. Ze względu zastosowania metody pośredniej dokonano także wszelkich korekt konsolidacyjnych, które miały wpływ na ustalenie skonsolidowanego wyniku finansowego.

## **10. RÓŻNICE POMIĘDZY WYNIKAMI FINANSOWYMI, A OSTATNIO PUBLIKOWANĄ PROGNOZĄ**

Spółka nie publikowała prognoz finansowych na rok 2017.

## **11. OCENA MOŻLIWOŚCI REALIZACJI ZAMIERZEŃ INWESTYCYJNYCH**

Spółki Grupy Kapitałowej nie prowadzą obecnie żadnych inwestycji. Sytuacja finansowa Grupy Kapitałowej jest dobra, co zapewnia jej możliwości do realizacji zamierzeń inwestycyjnych.

#### **IV. POZOSTAŁE INFORMACJE I OBJAŚNIENIA**

##### **1. INFORMACJE O ZAWARCIU PRZEZ M FOOD SA LUB JEDNOSTKĘ ZALEŻNĄ JEDNEJ LUB WIELU TRANSAKCJI Z PODMIOTAMI POWIĄZANYMI, JEŚLI POJEDYNCZO LUB ŁĄCZNIE SĄ ONE ISTOTNE I ZOSTAŁY ZAWARTE NA INNYCH WARUNKACH NIŻ RYNKOWE**

W okresie sprawozdawczym Emitent nie zawierał transakcji z podmiotami powiązаныmi na warunkach innych, niż rynkowe.

##### **2. ZATRUDNIENIE W GRUPIE KAPITAŁOWEJ**

W związku z działalnością holdingową Emitenta, w M FOOD na podstawie umowy o pracę nie są zatrudnione żadne osoby.

Liczba osób zatrudnionych przez Emitenta, w przeliczeniu na pełne etaty wynosi 0.

Prezes Zarządu Spółki, jak również członkowie Rady Nadzorczej pełnią swoje funkcje z tytułu powołania.

Pozostałe usługi świadczone są na rzecz Emitenta na podstawie umów zlecenia oraz innych o podobnym charakterze.

Na dzień 31 grudnia 2017r. zatrudnienie w spółkach grupy kapitałowej Emitenta jest następujące:

Liczba osób zatrudnionych przez Corpo Sp. z o. o. Sp.k. (jednostkę zależną), w przeliczeniu na pełne etaty wynosi 41.

Liczba osób zatrudnionych przez Corpo Sp. z o. o. (jednostkę zależną), w przeliczeniu na pełne etaty wynosi 4.

Liczba osób zatrudnionych w Grupie Kapitałowej M FOOD S.A., w przeliczeniu na pełne etaty wynosi 44.

##### **3. OSIĄGNIĘCIA W DZIEDZINIE BADAŃ I ROZWOJU**

Rozwój wymiany handlowej oraz związane z tym zagadnienia o charakterze naukowym spowodowały, że CORPO nawiązało współpracę z renomowanymi ośrodkami nauki pszczelniczej w Polsce oraz Niemczech, w tym z Oddziałem Pszczelnictwa w Puławach, Intertek, QSI oraz Instytutem Pszczelarskim w Celle.

CORPO bierze udział w licznych akcjach wzmacniających rozwój pszczelarstwa w Polsce. Przykładowo wspiera jedyne w Unii Europejskiej Technikum Pszczelarskie w Pszczelej Woli, gdzie młodzież uczy się ginącego w Europie Zachodniej zawodu pszczelarza.

W okresie sprawozdawczym, Spółka nie prowadziła innych aktywności w obszarze badań i rozwoju oraz działań nastawionych na wprowadzenie rozwiązań innowacyjnych w przedsiębiorstwie.

##### **4. INFORMACJE O NABYCIU AKCJI WŁASNYCH**

W okresie sprawozdawczym Emitent nie nabywał akcji własnych.

## 5. INFORMACJE O PROGNOZACH FINANSOWYCH

M FOOD SA nie publikowała prognoz skonsolidowanych wyników finansowych Grupy Kapitałowej Spółki ani prognoz jednostkowych wyników finansowych Spółki na rok obrotowy 2018.

## 6. INFORMACJE O INSTRUMENTACH FINANSOWYCH

Kluczowym aktywem Emitenta są udziały w spółce CORPO Sp. z o. o. Sp.k.. Na dzień Raportu podmiotami prowadzącymi działalność operacyjną w Grupie są spółki: CORPO oraz CORPO Bio Food. Spółka CORPO celem ograniczenia ryzyka kursowego stosuje zabezpieczenia kursów walut. Spółka korzysta z zabezpieczeń w postaci transakcji forward oraz korytarzowych strategii opcyjnych na sprzedaż waluty EURO. Kontrakty te składają się z prawa sprzedaży waluty EURO po ustalonym kursie, jeżeli rzeczywisty kurs waluty EURO nie będzie wyższy niż określony umownie kurs wymiany. Jeżeli kurs wymiany wzrośnie powyżej umownego kursu, spółka ma obowiązek sprzedać określoną ilość waluty w opcji Call. Wartość waluty w opcji Call może nie być równa wartości waluty w opcji Put. W niektórych przypadkach konstrukcje opcji Call i Put posiadają wbudowany tzw. wyłącznik, tzn. warunek w postaci określonego kursu wymiany, poniżej którego opcja Call i opcja Put się wyłączają. Spółka zawiera również strategie opcyjne, które posiadają wbudowany tzw. włącznik, tzn. warunek w postaci określonego kursu wymiany, powyżej którego opcja Call i opcja Put się aktywuje. Dodatkowo, celem ograniczania ryzyka walutowego, Spółka zawiera opcje walutowe zarówno typu europejskiego, jak i amerykańskiego. Spółka zabezpiecza maksymalnie 30% swoich rocznych przychodów ze sprzedaży.

**Tabela 5.** Zestawienie łącznych wolumenów zawartych transakcji opcyjnych na dzień 31.12.2017.

Waluty bazowe	Kupno / Sprzedaż	Typ opcji	Kwota w walucie realizacji w dacie realizacji
EUR/USD	Sprzedaż	Call	5 119 800,00
EUR/USD	Kupno	Put	2 618 300,00

Terminy zakończenia zawartych transakcji przypadają na okres od stycznia 2018 do września 2018 roku.

**Tabela 6.** Zestawienie łącznych wolumenów zawartych transakcji typu forward na dzień 31.12.2017.

Waluty	Rodzaj transakcji	Kwota kontraktu w walucie	Kwota w walucie realizacji w dacie realizacji
EUR/USD	Sprzedaż	200 000,00	240 870,00
USD/EUR	Kupno	120 060,00	100 000,00

Terminy zakończenia zawartych transakcji przypadają na okres od stycznia 2018 roku do marca 2018.





## 7. INWESTYCJE EMITENTA

Spółka nie prowadzi żadnych inwestycji w rozumieniu przepisów określonych Regulaminach Alternatywnego Systemu Obrotu (ASO).

## 8. CZYNNIKI, KTÓRE BĘDĄ MIAŁY WPŁYW NA OSIĄGNIĘTE PRZEZ GRUPĘ WYNIKI W PERSPEKTYWIE CO NAJMNIJ KOLEJNEGO KWARTAŁU

### Ceny miodu

W perspektywie kolejnego kwartału Spółka spodziewa się stabilizacji cen zakupu jak i sprzedaży miodu. Zauważając tę tendencję Spółka CORPO wynegocjowała z odbiorcami zmianę warunków kontraktów. Obecnie zakupy i sprzedaż miodu odbywają się zgodnie z trendem rynkowym.

### Ryzyko walutowe

W perspektywie kolejnego kwartału Spółka spodziewa się utrzymania poziomu waluty EURO względem USD na poziomie średnich kursów z ostatnich dwóch kwartałów. Spółka CORPO niezależnie od prognoz korzysta z krótkoterminowego zabezpieczenia kursów EURO/USD, aby zmniejszyć wpływ raptownych zmian kursów walut na wynik finansowy.

## 9. ZDARZENIA, KTÓRE WYSTĄPIŁY PO DNIU BILANSOWYM, NIEUJĘTE W NINIEJSZYM SPRAWOZDANIU, A MOGĄCE WPŁYNAĆ NA PRZYSZŁE WYNIKI FINANSOWE

Po dniu bilansowym Zarząd Spółki poinformował (w komunikacie ESPI 3/2018 z dnia 18.05.2018) o likwidacji spółki luksemburskiej Cocotal SC Sp. W związku z prowadzoną restrukturyzacją organizacyjną podmiotów Grupy Kapitałowej, mającą na celu zwiększenie transparentności Grupy Kapitałowej Spółki, M FOOD S.A. przejęła prawa i obowiązki w spółce Corpo Sp. z o.o. Sp.k. od likwidowanej COCOTAL SC Sp.

Działanie to było kolejnym etapem służącym uproszczeniu struktury organizacyjnej grupy kapitałowej, pozostając bez wpływu na posiadane przez Spółkę aktywa oraz jej sytuację ekonomiczną i finansową.

## 10. INNE ISTOTNE WYDARZENIA W 2017 ROKU

W 2017 roku nie wystąpiły inne istotne wydarzenia poza tymi które zostały już opisane w dziale II niniejszego sprawozdania.

## 11. TOCZĄCE SIĘ POSTĘPOWANIA PRZED SĄDEM, ORGANEM WŁAŚCIWYM DLA POSTĘPOWANIA ARBITRAŻOWEGO LUB ORGANEM ADMINISTRACJI PUBLICZNEJ

Na dzień 31.12.2017 roku względem Emitenta nie toczą się przed sądami ani organami administracji publicznej postępowania dotyczące zobowiązań lub wiarygodności Emitenta albo jakiegokolwiek Spółki zależnej o istotnej wartości.

## 12. INFORMACJE O WYSTAWIONYCH NA ZABEZPIECZENIE WEKSLACH WŁASNYCH

**Tabela 7.** Wystawione weksle własne na dzień 31.12.2017

Spółka	Rodzaj zobowiązania Spółki	Rodzaj zabezpieczanej wierzytelności	kwota wierzytelności	waluta
Corpo sp. z o.o. Sp.k.	weksel własny Spółki stanowiący zabezpieczenie na rzecz Raiffeisen Bank Polska SA	Umowa o limit wierzytelności	2 000 000	EUR
Corpo sp. z o.o. Sp.k.	weksel własny Spółki stanowiący zabezpieczenie na rzecz Raiffeisen Bank Polska SA	Umowa kredytowa	4 000 000	PLN
Corpo sp. z o.o. Sp.k.	weksel własny Spółki wystawiony na rzecz BGK SA stanowiący zabezpieczenie kredytu udzielonego przez Raiffeisen Bank Polska SA	gwarancja de minimis BGK	2 400 000	PLN
Corpo sp. z o.o. Sp.k.	weksel własny Spółki stanowiący zabezpieczenie na rzecz Raiffeisen Bank Polska SA	Umowa kredytowa	2 100 000	PLN
Corpo sp. z o.o. Sp.k.	weksel własny Spółki stanowiący zabezpieczenie na rzecz Raiffeisen Bank Polska SA	Umowa faktoringowa	12 000 000	PLN
Corpo sp. z o.o. Sp.k.	weksel własny Spółki stanowiący zabezpieczenie na rzecz Raiffeisen Bank Polska SA	Umowa ramowa na transakcje terminowe i pochodne	4 500 000	PLN
Corpo sp. z o.o. Sp.k.	weksel własny Spółki stanowiący zabezpieczenie na rzecz Banku BGŻ BNP Paribas SA	Umowa wielocelowej linii kredytowej	4 500 000	PLN
Corpo sp. z o.o. Sp.k.	weksel własny Spółki stanowiący zabezpieczenie na rzecz Banku BGŻ BNP Paribas SA	Umowa o kredyt w rachunku bieżącym	4 000 000	PLN
Corpo sp. z o.o. Sp.k.	weksel własny Spółki wystawiony na rzecz BGK SA stanowiący zabezpieczenie kredytu udzielonego przez Bank BGŻ BNP Paribas SA	gwarancja de minimis BGK	2 400 000	PLN
CORPO BIO FOOD sp. z o.o.	Weksel własny Spółki stanowiący zabezpieczenie kredytu udzielonego przez BZ WBK SA	Umowa o walutowy kredyt rewolwingowy	500 000	EUR

## 13. INFORMACJE O UDZIELONYCH PORĘCZENIACH ORAZ POZOSTAŁYCH ZOBOWIĄZANIACH WARUNKOWYCH

**Tabela 8.** Udzielone poręczenia na dzień 31.12.2017

Spółka	Rodzaj zobowiązania Spółki	Rodzaj zabezpieczanej wierzytelności	kwota pierwotna wierzytelności	waluta	Data spłaty
Corpo sp. z o.o. s.k.	poręczenie wekslowe za zobowiązania CYTOPATH SA na rzecz EFL SA	LEASING i POŻYCZKA na zakup urządzeń	1 026 970	PLN	do 02.09.2022
Corpo sp. z o.o. s.k.	poręczenie wekslowe za zobowiązania kredytowe CORPO BIO FOOD sp. z o.o. na rzecz BZWBK SA	Kredyt odnawialny	500 000	EUR	16.08.2018

**Tabela 9.** Pozostałe zobowiązania warunkowe na dzień 31.12.2017

Spółka	Rodzaj zobowiązania Spółki	Rodzaj umowy	kwota wierzytelności	waluta	data ważności
CORPO sp. z o.o. Sp.k.	gwarancja spłaty kredytu w ramach portfelowej linii gwarancyjnej de minimis BGK	Umowa kredytowa	2 400 000	PLN	09.11.2019
CORPO sp. z o.o.	gwarancja spłaty kredytu w ramach portfelowej linii gwarancyjnej de	Umowa o kredyt w rachunku bieżącym	2 400 000	PLN	03.11.2019

Sp.k.	minimis BGK				
CORPO sp. z o.o. Sp.k.	Umowa ramowa na transakcje terminowe i pochodne zawarta z Raiffeisen Bank Polska SA	Umowa ramowa na transakcje terminowe i pochodne	4 500 000	PLN	25.09.2018
CORPO sp. z o.o. Sp.k.	Umowa ramowa na transakcje terminowe i pochodne zawarta z Bankiem BGŻ BNP Paribas SA	Umowa ramowa na transakcje terminowe i pochodne	2 200 000	PLN	22.09.2018

#### 14. INFORMACJE O ZACIĄNIĘTYCH, UDZIELONYCH I WYPOWIEDZIANYCH UMOWACH POŻYCZEK, KTÓRYCH WARTOŚĆ BYŁABY ISTOTNA

W opisywanym okresie, jak również do dnia publikacji raportu, Spółka nie zaciągnęła, nie udzieliła ani nie wypowiedziała żadnych umów pożyczek, których wartość byłaby istotna.

### I. SPRAWOZDANIA FINANSOWE ZA OKRES OD 1 STYCZNIA 2017 ROKU DO 31 GRUDNIA 2017 ROKU SPORZĄDZONE ZGODNIE Z USTAWĄ O RACHUNKOWOŚCI

#### 1. SKONSOLIDOWANY RACHUNEK ZYSKÓW I STRAT

**Tabela 10.** Skonsolidowany rachunek zysków i strat Grupy Kapitałowej Emitenta za okres od 01.01.2017 r. do 31.12.2017 r. wraz z danymi porównywalnymi (zł)

LP.	Wyszczególnienie	01.01.2017-31.12.2017	01.01.2016-31.12.2016
<b>A.</b>	<b>Przychody netto ze sprzedaży i zrównane z nimi, w tym:</b>	<b>129 656 160,95</b>	<b>114 540 660,03</b>
-	od jednostek powiązanych nieobjętych metodą konsolidacji pełnej	0,00	0,00
I.	Przychody netto ze sprzedaży produktów	1 040 831,68	4 897 146,84
II.	Zmiana stanu produktów (zwiększenie – wartość dodatnia, zmniejszenie – wartość ujemna)	0,00	0,00
III.	Koszt wytworzenia produktów na własne potrzeby jednostki	0,00	0,00
IV.	Przychody netto ze sprzedaży towarów i materiałów	128 615 329,27	109 643 513,19
<b>B.</b>	<b>Koszty działalności operacyjnej</b>	<b>124 157 915,81</b>	<b>107 875 391,34</b>
I.	Amortyzacja	332 528,03	391 553,68
II.	Zużycie materiałów i energii	579 201,27	551 153,23
III.	Usługi obce	9 227 525,95	6 650 504,41
IV.	Podatki i opłaty, w tym:	108 338,96	36 099,81
-	podatek akcyzowy	0,00	0,00
V.	Wynagrodzenia	1 739 624,07	1 714 026,22
VI.	Ubezpieczenia społeczne i inne świadczenia, w tym:	349 242,20	323 612,10

-	emerytalne	174 387,99	158 888,97
VII.	Pozostałe koszty rodzajowe	765 173,78	882 748,41
VIII.	Wartość sprzedanych towarów i materiałów	111 056 281,55	97 325 693,48
<b>C.</b>	<b>Zysk (strata) ze sprzedaży (A-B)</b>	<b>5 498 245,14</b>	<b>6 665 268,69</b>
<b>D.</b>	<b>Pozostałe przychody operacyjne</b>	<b>84 018,05</b>	<b>647 517,94</b>
I.	Zysk z tytułu rozchodu niefinansowych aktywów trwałych	13 500,00	
II.	Dotacje	0,00	
III.	Aktualizacja wartości aktywów niefinansowych	0,00	216 128,49
III.	Inne przychody operacyjne	70 518,05	431 389,45
<b>E.</b>	<b>Pozostałe koszty operacyjne</b>	<b>1 952 326,90</b>	<b>1 423 685,16</b>
I.	Strata z tytułu rozchodu niefinansowych aktywów trwałych	0,00	
II.	Aktualizacja wartości aktywów niefinansowych	0,00	856 362,09
III.	Inne koszty operacyjne	1 952 326,90	567 323,07
<b>F.</b>	<b>Zysk (strata) z działalności operacyjnej (C+D-E)</b>	<b>3 629 936,29</b>	<b>5 889 101,47</b>
<b>G.</b>	<b>Przychody finansowe</b>	<b>131 134,62</b>	<b>1 523 888,12</b>
I.	Dywidendy i udziały w zyskach, w tym:	0,00	0,00
a)	od jednostek powiązanych, w tym:	0,00	0,00
-	w których jednostka posiada zaangażowanie w kapitale	0,00	0,00
b)	od pozostałych jednostek, w tym:	0,00	0,00
-	w których jednostka posiada zaangażowanie w kapitale	0,00	0,00
II.	Odsetki, w tym:	130 751,68	235 225,66
-	od jednostek powiązanych	0,00	248 509,91
III.	Zysk z tytułu rozchodu aktywów finansowych, w tym:	0,00	378 217,55
-	w jednostkach powiązanych	0,00	0,00
IV.	Aktualizacja wartości aktywów finansowych	0,00	268 511,46
V.	Inne	382,94	641 933,45
<b>H.</b>	<b>Koszty finansowe</b>	<b>2 774 872,59</b>	<b>526 635,70</b>
I.	Odsetki, w tym:	515 313,57	526 435,70
-	dla jednostek powiązanych	150 000,00	207 090,31
II.	Strata z tytułu rozchodu aktywów finansowych, w tym:	132 361,00	200,00
-	w jednostkach powiązanych	0,00	0,00
III.	Aktualizacja wartości aktywów finansowych	1 065 309,45	0,00
IV.	Inne	1 061 888,57	0,00
<b>I.</b>	<b>Zysk (strata) na sprzedaży całości lub części udziałów jednostek</b>	<b>0,00</b>	<b>0,00</b>

<b>J.</b>	<b>Zysk (strata) brutto (F+G-H+/-I)</b>	<b>986 198,32</b>	<b>6 886 353,89</b>
<b>K.</b>	<b>Odpis wartości firmy -</b>	<b>0,00</b>	<b>0,00</b>
I	Odpis wartości firmy jednostki zależne	0,00	0,00
II	Odpis wartości firmy jednostki współzależne	0,00	0,00
<b>L.</b>	<b>Odpis ujemnej wartości firmy</b>	<b>0,00</b>	<b>0,00</b>
I	Odpis wartości firmy jednostki zależne	0,00	0,00
II	Odpis wartości firmy jednostki współzależne	0,00	0,00
<b>M.</b>	<b>Zysk (strata) z udziałów w jednostkach podporządkowanych wycenianych metodą praw własności</b>	<b>0,00</b>	<b>0,00</b>
<b>N.</b>	<b>Zysk (strata) brutto (J-K-L-/+M)</b>	<b>986 198,32</b>	<b>0,00</b>
<b>O.</b>	<b>Podatek dochodowy</b>	<b>597 262,06</b>	<b>46 340,99</b>
<b>P.</b>	<b>Pozostałe obowiązkowe zmniejszenia zysku (zwiększenia straty)</b>	<b>0,00</b>	<b>0,00</b>
<b>R.</b>	<b>Zyski (straty) mniejszości</b>	<b>0,00</b>	<b>0,00</b>
<b>L.</b>	<b>Zysk (strata) netto (N-O-P-/+R)</b>	<b>388 936,26</b>	<b>6 840 012,90</b>

## 2. SKONSOLIDOWANE SPRAWOZDANIE Z SYTUACJI FINANSOWEJ (BILANS)

**Tabela 11.** Skonsolidowany bilans Grupy Kapitałowej Emitenta na dzień 31.12.2017r. (w zł) wraz z danymi porównywalnymi.

Lp	Wyszczególnienie	Stan na	Stan na
		31.12.2017	31.12.2016
		w złotych	w złotych
<b>A.</b>	<b>Aktywa trwałe</b>	<b>63 958 325,97</b>	<b>64 726 756,84</b>
<b>I.</b>	<b>Wartości niematerialne i prawne</b>	<b>42 984,00</b>	<b>62 088,00</b>
1.	Koszty zakończonych prac rozwojowych	0,00	
2.	Wartość firmy	0,00	
3.	Inne wartości niematerialne i prawne	42 984,00	62 088,00
4.	Zaliczki na wartości niematerialne i prawne	0,00	
<b>II</b>	<b>Wartość firmy</b>	<b>61 857 348,12</b>	<b>61 857 348,12</b>
1.	Wartość firmy - jednostki zależne	61 857 348,12	61 857 348,12
2.	Wartość firmy - jednostki współzależne		
<b>III.</b>	<b>Rzeczowe aktywa trwałe</b>	<b>1 632 209,96</b>	<b>1 291 209,03</b>
1.	Środki trwałe	1 118 528,65	1 271 870,06
a)	grunty (w tym prawo użytkowania wieczystego gruntu)	624 744,00	624 744,00
b)	budynki, lokale, prawa do lokali i obiekty inżynierii lądowej i wodnej	0,00	
c)	urządzenia techniczne i maszyny	17 091,82	23 791,54
d)	środki transportu	164 323,66	89 269,09
e)	inne środki trwałe	312 369,17	534 065,43
2.	Środki trwałe w budowie	513 247,16	19 338,97
3.	Zaliczki na środki trwałe w budowie	434,15	
<b>IV.</b>	<b>Należności długoterminowe</b>	<b>0,00</b>	<b>0,00</b>

1.	Od jednostek powiązanych	0,00	
2.	Od pozostałych jednostek, w których jednostka posiada zaangażowanie w kapitale	0,00	
3.	Od pozostałych jednostek	0,00	
<b>V.</b>	<b>Inwestycje długoterminowe</b>	<b>425 783,89</b>	<b>1 516 111,69</b>
1.	Nieruchomości	0,00	
2.	Wartości niematerialne i prawne	0,00	
3.	Długoterminowe aktywa finansowe	425 783,89	1 516 111,69
a)	w jednostkach powiązanych	425 728,89	1 316 056,69
-	udziały lub akcje	0,00	
-	inne papiery wartościowe	425 728,89	1 316 056,69
-	udzielone pożyczki	0,00	
-	inne długoterminowe aktywa finansowe	0,00	
b)	w pozostałych jednostkach, w których jednostka posiada zaangażowanie w kapitale	0,00	0,00
-	udziały lub akcje	0,00	
-	inne papiery wartościowe	0,00	
-	udzielone pożyczki	0,00	
-	inne długoterminowe aktywa finansowe	0,00	
c)	w pozostałych jednostkach	55,00	200 055,00
-	udziały lub akcje	55,00	55,00
-	inne papiery wartościowe	0,00	
-	udzielone pożyczki	0,00	
-	inne długoterminowe aktywa finansowe	0,00	200 000,00
4.	Inne inwestycje długoterminowe	0,00	
<b>VI</b>	<b>Długoterminowe rozliczenia międzyokresowe</b>	<b>0,00</b>	<b>0,00</b>
1.	Aktywa z tytułu odroczonego podatku dochodowego	0,00	
2.	Inne rozliczenia międzyokresowe	0,00	
<b>B.</b>	<b>Aktywa obrotowe</b>	<b>77 957 411,25</b>	<b>72 076 081,49</b>
<b>I.</b>	<b>Zapasy</b>	<b>32 547 637,06</b>	<b>26 293 119,92</b>
1.	Materiały	0,00	
2.	Półprodukty i produkty w toku	0,00	
3.	Produkty gotowe	0,00	
4.	Towary	19 935 395,45	14 451 758,67
5.	Zaliczki na dostawy i usługi	12 612 241,61	11 841 361,25
<b>II.</b>	<b>Należności krótkoterminowe</b>	<b>37 104 245,66</b>	<b>36 424 364,89</b>
1.	Należności od jednostek powiązanych	312 106,60	253 273,89
a)	z tytułu dostaw i usług, o okresie spłaty:	19 174,16	4 115,54
-	do 12 miesięcy	19 174,16	4 115,54
-	powyżej 12 miesięcy	0,00	
b)	inne	292 932,44	249 158,35
2.	Należności od pozostałych jednostek, w których jednostka posiada zaangażowanie w kapitale	0,00	0,00
a)	z tytułu dostaw i usług, o okresie spłaty:	0,00	0,00
-	do 12 miesięcy	0,00	
-	powyżej 12 miesięcy	0,00	
b)	inne	0,00	
2.	Należności od pozostałych jednostek	36 792 139,06	36 171 091,00
a)	z tytułu dostaw i usług, o okresie spłaty:	34 498 033,80	35 655 896,05
-	do 12 miesięcy	34 498 033,80	35 655 896,05
-	powyżej 12 miesięcy	0,00	

b)	z tytułu podatków, dotacji, ceł, ubezpieczeń społecznych i zdrowotnych oraz innych tytułów publicznoprawnych	1 162 020,94	184 074,61
c)	inne	1 132 084,32	331 120,34
d)	dochodzone na drodze sądowej	0,00	
<b>III.</b>	<b>Inwestycje krótkoterminowe</b>	<b>7 957 140,79</b>	<b>8 917 258,49</b>
1.	Krótkoterminowe aktywa finansowe	7 957 140,79	8 917 258,49
a)	w jednostkach powiązanych	682 314,30	211 640,00
-	udziały lub akcje	0,00	
-	inne papiery wartościowe	310 164,47	
-	udzielone pożyczki	372 149,83	211 640,00
-	inne krótkoterminowe aktywa finansowe	0,00	
b)	w pozostałych jednostkach	0,00	282 291,59
-	udziały lub akcje	0,00	
-	inne papiery wartościowe	0,00	
-	udzielone pożyczki	0,00	
-	inne krótkoterminowe aktywa finansowe	0,00	282 291,59
c)	środki pieniężne i inne aktywa pieniężne	7 274 826,49	8 423 326,90
-	środki pieniężne w kasie i na rachunkach	7 082 681,63	8 423 042,70
-	inne środki pieniężne	192 144,86	284,20
-	inne aktywa pieniężne	0,00	
2.	Inne inwestycje krótkoterminowe	0,00	
<b>IV.</b>	<b>Krótkoterminowe rozliczenia międzyokresowe</b>	<b>348 387,74</b>	<b>441 338,19</b>
<b>C.</b>	<b>Należne wpłaty na kapitał (fundusz) podstawowy</b>	<b>0,00</b>	<b>0,00</b>
<b>D.</b>	<b>Udziały (akcje) własne</b>	<b>0,00</b>	<b>0,00</b>
<b>Aktywa razem</b>		<b>141 915 737,22</b>	<b>136 802 838,33</b>

Lp	Wyszczególnienie	Stan na	Stan na
		31.12.2017	31.12.2016
		w złotych	w złotych
<b>A.</b>	<b>Kapitał (fundusz) własny</b>	<b>97 848 241,85</b>	<b>99 167 883,12</b>
I.	Kapitał (fundusz) podstawowy	10 452 698,00	13 490 276,68
II.	Kapitał (fundusz) zapasowy, w tym:	88 928 456,91	78 751 356,42
-	nadwyżka wartości sprzedaży (wartości emisyjnej) nad wartości nominalną udziałów (akcji)		
III.	Kapitał (fundusz) z aktualizacji wyceny, w tym:		
-	z tytułu aktualizacji wartości godziwej		
IV.	Pozostałe kapitały (fundusze) rezerwowe, w tym:	141 674,93	141 674,93
-	tworzone zgodnie z umową (statutem) spółki		
-	na udziały (akcje) własne		
V.	Różnice kursowe z przeliczenia		
VI.	Zysk (strata) z lat ubiegłych / okresu poza sprawozdaniem	(2 063 524,25)	(55 437,81)
VII.	Zysk (strata) netto	388 936,26	6 840 012,90
VIII.	Odpisy z zysku netto w ciągu roku obrotowego (wielkość ujemna)		
<b>B.</b>	<b>Kapitały mniejszości</b>		
<b>C.</b>	<b>Ujemna wartość jednostek podporządkowanych</b>		
<b>I.</b>	<b>Ujemna wartość jednostki zależne</b>		
<b>II.</b>	<b>Ujemna wartość - jednostki współzależne</b>		

<b>D</b>	<b>Zobowiązania i rezerwy na zobowiązania</b>	<b>44 067 495,37</b>	<b>37 634 955,21</b>
<b>I.</b>	<b>Rezerwy na zobowiązania</b>	<b>1 850 000,00</b>	<b>0,00</b>
1.	Rezerwa z tytułu odroczonego podatku dochodowego	0,00	
2.	Rezerwa na świadczenia emerytalne i podobne	0,00	0,00
-	długoterminowa	0,00	
-	krótkoterminowa	0,00	
3.	Pozostałe rezerwy	1 850 000,00	0,00
-	długoterminowe	0,00	
-	krótkoterminowe	1 850 000,00	
<b>II.</b>	<b>Zobowiązania długoterminowe</b>	<b>0,00</b>	<b>2 515 225,91</b>
1.	Wobec jednostek powiązanych	0,00	2 515 225,91
2.	Wobec pozostałych jednostek, w których jednostka posiada zaangażowanie w kapitale	0,00	
3.	Wobec pozostałych jednostek	0,00	0,00
a)	kredyty i pożyczki	0,00	
b)	z tytułu emisji dłużnych papierów wartościowych	0,00	
c)	inne zobowiązania finansowe	0,00	
d)	zobowiązania wekslowe	0,00	
d)	inne	0,00	
<b>III.</b>	<b>Zobowiązania krótkoterminowe</b>	<b>42 217 495,37</b>	<b>35 119 729,30</b>
1.	Zobowiązania wobec jednostek powiązanych	2 695 569,09	10 119,08
a)	z tytułu dostaw i usług, o okresie wymagalności:	432 038,73	3 119,08
-	do 12 miesięcy	432 038,73	3 119,08
-	powyżej 12 miesięcy	0,00	
b)	inne	2 263 530,36	7 000,00
2.	Zobowiązania wobec pozostałych jednostek, w których jednostka posiada zaangażowanie w kapitale	0,00	0,00
a)	z tytułu dostaw i usług, o okresie wymagalności:	0,00	0,00
-	do 12 miesięcy	0,00	
-	powyżej 12 miesięcy	0,00	
b)	inne	0,00	
3.	Zobowiązania wobec pozostałych jednostek	39 521 926,28	35 109 610,22
a)	kredyty i pożyczki	26 450 101,76	20 677 098,35
b)	z tytułu emisji dłużnych papierów wartościowych	0,00	
c)	inne zobowiązania finansowe	2 214 621,02	2 671 356,21
d)	z tytułu dostaw i usług, o okresie wymagalności:	9 560 137,45	10 892 834,56
-	do 12 miesięcy	9 560 137,45	10 892 834,56
-	powyżej 12 miesięcy	0,00	
e)	zaliczki otrzymane na dostawy i usługi	591 131,98	710 126,49
f)	zobowiązania wekslowe	0,00	
g)	z tytułu podatków, ceł, ubezpieczeń społecznych i zdrowotnych oraz innych tytułów publicznoprawnych	493 494,08	154 808,55
h)	z tytułu wynagrodzeń	335,26	42,90
i)	inne	212 104,73	3 343,16
3.	Fundusze specjalne	0,00	
<b>IV.</b>	<b>Rozliczenia międzyokresowe</b>	<b>0,00</b>	<b>0,00</b>
1.	Ujemna wartość firmy	0,00	
2.	Inne rozliczenia międzyokresowe	0,00	0,00
-	długoterminowe	0,00	
-	krótkoterminowe	0,00	
<b>Pasywa razem</b>		<b>141 915 737,22</b>	<b>136 802 838,33</b>



### 3. SKONSOLIDOWANE SPRAWOZDANIE Z PRZEPLYWÓW PIENIĘŻNYCH

**Tabela 12.** Skonsolidowany rachunek przepływów pieniężnych Grupy Kapitałowej Emitenta za okres od 01.01.2017 r. do 31.12.2017 r. wraz z danymi porównywalnymi (zł)

	Wyszczególnienie	31.12.2017r.	31.12.2016r.
<b>A.</b>	<b>Przepływy środków pieniężnych z działalności operacyjnej</b>		
I.	Zysk (strata) netto	388 936,26	6 840 012,90
II.	Korekty razem	-4 108 166,39	-11 496 443,52
1.	Zyski (straty) mniejszości		
2.	Zysk (strata) z udziałów (akcji) w jednostkach wycenianych metodą praw własności		
3.	Amortyzacja	332 528,03	391 553,68
4.	Amortyzacja wartość firmy jednostki zależne		
5.	Zyski (straty) z tytułu różnic kursowych	-666 782,94	-641 933,45
6.	Odsetki i udziały w zyskach (dywidendy)	383 152,14	291 210,04
7.	Zysk (strata) z działalności inwestycyjnej	1 197 670,45	-988 751,75
8.	Zmiana stanu rezerw	1 850 000,00	-224 473,51
9.	Zmiana stanu zapasów	-6 254 517,14	-1 957 536,34
10.	Zmiana stanu należności	-266 689,73	-1 764 935,70
11.	Zmiana stanu zobowiązań krótkoterminowych, z wyjątkiem pożyczek i kredytów	1 324 762,66	-6 347 402,29
12.	Zmiana stanu rozliczeń międzyokresowych	92 950,45	-254 174,20
13.	Inne korekty z działalności operacyjnej	-2 101 240,31	
<b>III.</b>	<b>Przepływy pieniężne netto z działalności operacyjnej (I+/-II)</b>	<b>-3 719 230,13</b>	<b>-4 656 430,62</b>
<b>B.</b>	<b>Przepływy środków pieniężnych z działalności inwestycyjnej</b>		
<b>I.</b>	<b>Wpływy</b>	<b>641 791,05</b>	<b>320 777,85</b>
1.	Zbycie wartości niematerialnych i prawnych oraz rzeczowych aktywów trwałych	13 500,00	
2.	Zbycie inwestycji w nieruchomości oraz wartości niematerialne i prawne	0,00	
3.	Z aktywów finansowych, w tym:	628 291,05	245 777,85
a)	w jednostkach powiązanych	519 842,01	
b)	w pozostałych jednostkach	108 449,04	245 777,85
-	zbycie aktywów finansowych	0,00	40 000,00

-	dywidendy i udziały w zyskach	0,00	
-	spłata udzielonych pożyczek długoterminowych	0,00	
-	odsetki	108 449,04	205 777,85
-	inne wpływy z aktywów finansowych	0,00	
4.	Inne wpływy inwestycyjne	0,00	75 000,00
<b>II.</b>	<b>Wydatki</b>	<b>326 373,12</b>	<b>300 971,67</b>
1.	Nabycie wartości niematerialnych i prawnych oraz rzeczowych aktywów trwałych	160 516,77	89 331,67
2.	Inwestycje w nieruchomości oraz wartości niematerialne i prawne	0,00	
3.	Na aktywa finansowe, w tym:	165 856,35	211 640,00
a)	w jednostkach powiązanych	165 856,35	
b)	w pozostałych jednostkach	0,00	211 640,00
-	nabycie aktywów finansowych	0,00	
-	udzielone pożyczki długoterminowe	0,00	211 640,00
4.	Inne wydatki inwestycyjne	0,00	
<b>III.</b>	<b>Przepływy pieniężne netto z działalności inwestycyjnej (I-II)</b>	<b>315 417,93</b>	<b>19 806,18</b>
<b>C.</b>	<b>Przepływy środków pieniężnych z działalności finansowej</b>		
<b>I.</b>	<b>Wpływy</b>	<b>113 570 844,23</b>	<b>23 348 454,56</b>
1.	Wpływy netto z wydania udziałów (emisji akcji) i innych instrumentów kapitałowych oraz dopłat do kapitału	0,00	
2.	Kredyty i pożyczki	40 942 547,22	20 677 098,35
3.	Emisja dłużnych papierów wartościowych	0,00	
4.	Inne wpływy finansowe	72 628 297,01	2 671 356,21
<b>II.</b>	<b>Wydatki</b>	<b>111 315 532,44</b>	<b>13 766 591,44</b>
1.	Nabycie udziałów (akcji) własnych	0,00	
2.	Dywidendy i inne wypłaty na rzecz właścicieli	991 075,85	
3.	Inne niż wypłaty na rzecz właścicieli wydatki z tytułu podziału zysku		
4.	Spłaty kredytów i pożyczek	35 851 092,39	12 036 310,09
5.	Wykup dłużnych papierów wartościowych	250 000,00	1 410 841,65

6.	Z tytułu innych zobowiązań finansowych	0,00	
7.	Płatności zobowiązań z tytułu umów leasingu finansowego	0,00	
8.	Odsetki	355 314,14	319 439,70
9.	Inne wydatki finansowe	73 868 050,06	
<b>III.</b>	<b>Przepływy pieniężne netto z działalności finansowej (I-II)</b>	<b>2 255 311,79</b>	<b>9 581 863,12</b>
<b>D.</b>	<b>Przepływy pieniężne netto, razem (A.III+/-B.III+/-C.III)</b>	<b>-1 148 500,41</b>	<b>4 945 238,68</b>
<b>E.</b>	<b>Bilansowa zmiana stanu środków pieniężnych, w tym:</b>	<b>-1 167 992,50</b>	<b>4 945 238,68</b>
-	zmiana stanu środków pieniężnych z tytułu różnic kursowych	0,00	
<b>F.</b>	<b>Środki pieniężne na początek okresu</b>	<b>8 423 326,90</b>	<b>3 478 088,22</b>
<b>G.</b>	<b>Środki pieniężne na koniec okresu (F+/-D), w tym:</b>	<b>7 274 826,49</b>	<b>8 423 326,90</b>
-	o ograniczonej możliwości dysponowania	0,00	

## 1. ZESTAWIENIE ZMIAN W SKONSOLIDOWANYM KAPITALE WŁASNYM

Tabela 13. Skonsolidowane zestawienie zmian w kapitale własnym Grupy Kapitałowej Emitenta na dzień 31.12.2017 r. (w zł) wraz z danymi porównywalnymi.

		Stan na	Stan na
Wyszczególnienie		2017	2016
<b>I.</b>	<b>Kapitał (fundusz) własny na początek okresu (BO)</b>	<b>99 167 883,12</b>	<b>91 867 990,79</b>
-	zmiany przyjętych zasad (polityki) rachunkowości		
-	korekty błędów		
<b>I a.</b>	<b>Kapitał (fundusz) własny na początek okresu (BO), po korektach</b>	<b>99 167 883,12</b>	<b>91 867 990,79</b>
<b>1.</b>	<b>Kapitał (fundusz) podstawowy na początek okresu</b>	<b>13 490 276,68</b>	<b>10 452 498,00</b>
<b>1.1.</b>	<b>Zmiany kapitału (funduszu) podstawowego</b>	<b>-3 037 578,68</b>	<b>3 037 778,68</b>
<b>a)</b>	<b>zwiększenie ( z tytułu)</b>		<b>3 037 778,68</b>
-	wydania udziałów (emisji akcji)		3 037 778,68
<b>b)</b>	<b>zmniejszenie (z tytułu) korekty</b>	<b>-3 037 578,68</b>	
-	korekta wyłączenia	-3 037 578,68	
<b>1.2.</b>	<b>Kapitał (fundusz) podstawowy na koniec okresu</b>	<b>10 452 698,00</b>	<b>13 490 276,68</b>
<b>2.</b>	<b>Kapitał (fundusz) zapasowy na początek okresu</b>	<b>78 751 356,42</b>	<b>74 703 162,80</b>
<b>2.1.</b>	<b>Zmiany kapitału (funduszu) zapasowego</b>	<b>10 177 100,49</b>	<b>4 048 193,62</b>
<b>a)</b>	<b>zwiększenie ( z tytułu)</b>	<b>10 177 100,49</b>	<b>4 048 193,62</b>
-	emisji akcji powyżej wartości nominalnej		
-	z podziału zysku (ustawowo)		
-	z podziału zysku (ponad wymaganą ustawowo minimalną wartość)	10 177 100,49	4 048 193,62
-	inne		
<b>b)</b>	<b>zmniejszenie (z tytułu)</b>		
-	pokrycia straty		
<b>2.2.</b>	<b>Stan kapitału (funduszu) zapasowego na koniec okresu</b>	<b>88 928 456,91</b>	<b>78 751 356,42</b>
<b>3.</b>	<b>Kapitał (fundusz) z aktualizacji wyceny na początek okresu - zmiany przyjętych zasad (polityki) rachunkowości</b>		

<b>3.1.</b>	<b>Zmiany kapitału (funduszu) z aktualizacji wyceny</b>		
a)	zwiększenie (z tytułu)		
-			
b)	zmniejszenie (z tytułu)		
-	zbycia środków trwałych		
<b>3.2.</b>	<b>Kapitał (fundusz) z aktualizacji wyceny na koniec okresu</b>		
<b>4.</b>	<b>Pozostałe kapitały (fundusze) rezerwowe na początek okresu</b>	<b>141 674,93</b>	<b>152 674,93</b>
<b>4.1.</b>	<b>Zmiany pozostałych kapitałów (funduszy) rezerwowych</b>		<b>-11 000,00</b>
a)	zwiększenie (z tytułu)		
-			
b)	zmniejszenie (z tytułu)		
-			<b>11 000,00</b>
<b>4.2.</b>	<b>Pozostałe kapitały (fundusze) rezerwowe na koniec okresu</b>	<b>141 674,93</b>	<b>141 674,93</b>
<b>5.</b>	<b>Zysk (strata) z lat ubiegłych na początek okresu</b>	<b>6 784 575,09</b>	
<b>5.1.</b>	<b>Zysk z lat ubiegłych na początek okresu</b>		
-	zmiany przyjętych zasad (polityki) rachunkowości		
-	korekty błędów		
<b>5.2.</b>	<b>Zysk z lat ubiegłych na początek okresu, po korektach</b>	<b>6 784 575,09</b>	
a)	zwiększenie (z tytułu)		
-	podziału zysku z lat ubiegłych		
b)	zmniejszenie (z tytułu)	<b>-6 784 575,09</b>	
-	podział na kapitał zapasowy	<b>-6 784 575,09</b>	
<b>5.3.</b>	<b>Zysk z lat ubiegłych na koniec okresu</b>		
<b>5.4.</b>	<b>Strata z lat ubiegłych na początek okresu</b>		
-	zmiany przyjętych zasad (polityki) rachunkowości		
-	korekty błędów		
<b>5.5.</b>	<b>Strata z lat ubiegłych na początek okresu, po korektach</b>		
a)	zwiększenie (z tytułu)	<b>-2 063 524,25</b>	
-	korekty błędów	<b>-2 063 524,25</b>	
b)	zmniejszenie (z tytułu)		
-			
<b>5.6.</b>	<b>Strata z lat ubiegłych na koniec okresu</b>	<b>-2 063 524,25</b>	
<b>5.7.</b>	<b>Zysk (strata) z lat ubiegłych na koniec okresu</b>	<b>-2 063 524,25</b>	
<b>6.</b>	<b>Wynik netto</b>	<b>388 936,26</b>	<b>6 784 575,09</b>
a)	zysk netto	<b>388 936,26</b>	<b>6 840 012,90</b>
b)	strata netto		
c)	odpisy z zysku		<b>-55 437,81</b>
<b>II.</b>	<b>Kapitał (fundusz) własny na koniec okresu (BZ)</b>	<b>97 848 241,85</b>	<b>99 167 883,12</b>
<b>III.</b>	<b>Kapitał (fundusz) własny, po uwzględnieniu proponowanego podziału zysku (pokrycia straty)</b>	<b>97 848 241,85</b>	<b>99 167 883,12</b>

### Podpisy osób upoważnionych do reprezentacji Spółki

Data	Imię i Nazwisko	Funkcja	Podpis
27.06.2018	Jerzy Gądek	Prezes Zarządu	