



Raport kwartalny  
Grupy Kapitałowej „DINO POLSKA” S.A.  
za I kwartał 2025 r.



**„DINO POLSKA” Spółka Akcyjna („Dino”, „Spółka”, „jednostka dominująca”)**

Spółka akcyjna z siedzibą w Krotoszynie i adresem przy ul. Ostrowskiej 122, 63-700 Krotoszyn, zarejestrowana w rejestrze przedsiębiorców Krajowego Rejestru Sądowego pod numerem 0000408273. Numer NIP: 6211766191, REGON: 300820828. Na 31 marca 2025 r. kapitał zakładowy Spółki wynosił 9 804 000,00 zł i składał się z 98 040 000 akcji o wartości nominalnej 0,10 zł każda.

Niniejszy dokument („Raport za I kwartał 2025 r.”, „Raport”) zawiera skrócone kwartalne skonsolidowane sprawozdanie finansowe (niebadane) Grupy Kapitałowej „DINO POLSKA” S.A. za I kwartał 2025 r. („Grupa Kapitałowa”, „Grupa”, „Grupa Dino”), („Sprawozdanie Finansowe”), skróconą informację finansową Spółki oraz dodatkowo informacje wymagane przez właściwe przepisy prawa.

Źródłem danych w niniejszym Raporcie, o ile nie wskazano inaczej, jest Dino. Dniem sporządzenia niniejszego dokumentu („Data Raportu”) jest 15 maja 2025 r.

## Spis treści

1.	Wybrane dane finansowe Grupy Dino .....	4
2.	Sprawozdanie Zarządu z działalności .....	5
2.1.	Działalność Grupy Kapitałowej Dino .....	5
2.1.1.	Profil działalności .....	5
2.1.2.	Podsumowanie działalności Grupy Dino w I kwartale 2025 r. ....	6
2.1.3.	Czynniki, które będą miały wpływ na działalność i wyniki Dino .....	11
2.2.	Akcjonariusze Spółki i akcje w posiadaniu osób zarządzających i nadzorujących .....	12
3.	Skonsolidowane skrócone sprawozdanie finansowe „DINO POLSKA” S.A. ....	13
3.1.	Skrócony skonsolidowany rachunek zysków i strat .....	13
3.2.	Skrócone skonsolidowane sprawozdanie z całkowitych dochodów .....	14
3.3.	Skrócone skonsolidowane sprawozdanie z sytuacji finansowej .....	15
3.4.	Skrócone skonsolidowane sprawozdanie z przepływów pieniężnych .....	16
3.5.	Skrócone skonsolidowane zestawienie zmian w kapitale własnym .....	17
4.	Jednostkowe skrócone sprawozdanie finansowe „DINO POLSKA” S.A. ....	18
4.1.	Skrócony jednostkowy rachunek zysków i strat .....	18
4.2.	Skrócony jednostkowy bilans .....	19
4.3.	Skrócony jednostkowy rachunek przepływów pieniężnych .....	20
4.4.	Skrócone jednostkowe zestawienie zmian w kapitale własnym .....	21
5.	Informacje dodatkowe do sprawozdania finansowego .....	22
5.1.	Zasady przyjęte przy sporządzeniu śródrocznego sprawozdania kwartalnego .....	22
5.2.	Grupa Kapitałowa – informacje ogólne .....	24
5.3.	Segmenty operacyjne .....	25
5.4.	Przychody z umów z klientami .....	26
5.5.	Inne informacje .....	27
6.	Pozostałe informacje .....	29
7.	Podpisy Członków Zarządu .....	30

## 1. WYBRANE DANE FINANSOWE GRUPY DINO

<i>zgodne z MSSF UE</i>	<i>I kw. 2025</i> tys. PLN	<i>I kw. 2024</i> tys. PLN	<i>I kw. 2025</i> tys. EUR*	<i>I kw. 2024</i> tys. EUR*
Przychody ze sprzedaży	7 354 297	6 671 246	1 757 383	1 543 877
Zysk z działalności operacyjnej	414 099	397 521	98 953	91 995
Zysk brutto	385 554	364 637	92 132	84 385
Zysk netto za rok obrotowy	311 379	295 248	74 407	68 327
Liczba akcji (w szt.)	98 040 000	98 040 000	98 040 000	98 040 000
Podstawowy / rozwodniony zysk na akcję przypadający akcjonariuszom jednostki dominującej w PLN, EUR	3,17	3,01	0,76	0,70
Środki pieniężne netto z działalności operacyjnej	6 725	435 681	1 607	100 826
Środki pieniężne netto z działalności inwestycyjnej	(513 017)	(327 779)	(122 591)	(75 855)
Środki pieniężne netto z działalności finansowej	(7 506)	76 808	(1 794)	17 775
Zwiększenie netto stanu środków pieniężnych i ich ekwiwalentów	(513 798)	184 710	(122 777)	42 746

\* w przypadku danych w EUR wykorzystano średnią arytmetyczną kursów ogłoszonych przez Narodowy Bank Polski dla EUR obowiązujących na ostatni dzień każdego miesiąca w danym okresie sprawozdawczym:

- średnia kursów NBP za I kwartał 2025 roku: 4,1848
- średnia kursów NBP za I kwartał 2024 roku: 4,3211

<i>zgodne z MSSF UE</i>	<i>Stan na dzień:</i> <i>31.03.2025</i> tys. PLN	<i>Stan na dzień:</i> <i>31.12.2024</i> tys. PLN	<i>Stan na dzień:</i> <i>31.03.2025</i> tys. EUR**	<i>Stan na dzień:</i> <i>31.12.2024</i> tys. EUR**
Suma aktywów	12 803 670	13 055 794	3 060 224	3 055 416
Aktywa trwałe razem	8 943 141	8 616 378	2 137 513	2 016 470
Aktywa obrotowe razem	3 860 529	4 439 416	922 711	1 038 946
Kapitał własny ogółem	7 419 471	7 102 434	1 773 339	1 662 166
Kapitał podstawowy	9 804	9 804	2 343	2 294
Zobowiązania razem	5 384 199	5 953 360	1 286 885	1 393 250
Zobowiązania długoterminowe razem	613 953	570 511	146 742	133 515
Zobowiązania krótkoterminowe razem	4 770 246	5 382 849	1 140 143	1 259 735

\*\* w przypadku danych w EUR wykorzystano średnie kursy EUR/PLN publikowane przez Narodowy Bank Polski:

- kurs średni NBP na dzień 31 marca 2025 roku: 4,1839
- kurs średni NBP na dzień 31 grudnia 2024 roku: 4,2730

## 2. SPRAWOZDANIE ZARZĄDU Z DZIAŁALNOŚCI

### 2.1. Działalność Grupy Kapitałowej Dino

#### 2.1.1. Profil działalności

Dino to polska sieć średniej wielkości supermarketów spożywczych zlokalizowanych w pobliżu miejsc zamieszkania klientów. Spółka jest jedną z najszybciej rozwijających się sieci handlu detalicznego artykułami spożywczymi w Polsce pod względem liczby sklepów i przychodów ze sprzedaży.

Na dzień 31 marca 2025 r. sieć Dino tworzyło 2 746 sklepów o łącznej powierzchni sali sprzedaży 1 084 525 m<sup>2</sup>. Dino Polska posiada wieloletnie doświadczenie i potwierdzoną zdolność w zakresie otwierania nowych sklepów, dzięki czemu w okresie trzech lat do 31 marca 2025 r. zwiększyła liczbę sklepów o 866, czyli o 46%. Ekspansji geograficznej towarzyszy wzrost przychodów ze sprzedaży w istniejącej sieci sklepów (LfL), który w okresie styczeń-marzec 2025 r., w porównaniu z analogicznym okresem ubiegłego roku, wyniósł 0,5%. Dino Polska kontynuuje szybki rozwój swojej sieci, konsekwentnie wyszukując lokalizacje pod nowe sklepy.

Strategia działania Dino Polska oparta jest na wystandaryzowanym projekcie sklepu dysponującego miejscami parkingowymi dla klientów i zaopatrywanego w każdy dzień tygodnia w produkty świeże. Powierzchnia sali sprzedaży większości sklepów wynosi 400 m<sup>2</sup>. Każdy sklep oferuje klientom ok. 5 tys. pozycji asortymentowych (SKU), w większości produktów pod znanymi markami oraz produktów świeżych, a także posiada stoisko mięsne z obsługą, które zaopatrywane jest z własnego zakładu mięsnego Agro-Rydzyna.

Model biznesowy Dino Polska jest w wysokim stopniu skalowalny. Obejmuje scentralizowane zarządzanie wspierane przez odpowiednie systemy informatyczne, sieć logistyczną opartą na jedenastu centrach dystrybucyjnych oraz zarządzaną przez Dino sieć transportu. Dino zaopatruje się w większość produktów bezpośrednio u producentów lub ich głównych przedstawicieli. Duże i ciągle rosnące wolumeny zamówień u dostawców przynoszą korzyści w postaci efektu skali oraz sprawiają, że Dino jest już w stanie dokonywać zakupów towarów na korzystnych warunkach, które powinny się dalej stopniowo poprawiać wraz z dalszym rozwojem sieci sprzedaży. Te czynniki, w połączeniu z dźwignią operacyjną i dojrzewaniem sieci sklepów, stanowią solidny fundament dla wzrostu rentowności Grupy Dino Polska.

Strategia Dino zakłada dalszy rozwój działalności poprzez skoncentrowanie się na trzech kluczowych obszarach:

- kontynuacja szybkiego organicznego wzrostu liczby sklepów – zamiarem Zarządu Dino Polska jest utrzymanie wysokiego tempa wzrostu powierzchni sali sprzedaży w marketach Dino w kolejnych latach. Zarząd Dino Polska planuje wykorzystywać możliwości organicznego rozwoju sieci w dotychczasowej formie poprzez: (i) dalsze zagęszczanie sklepów na obecnych obszarach działalności, oraz (ii) konsekwentną ekspansję w nowych regionach, które docelowo powinny się charakteryzować zbliżonym nasyceniem sklepów Dino, jak pozostałe regiony;
- kontynuacja wzrostu przychodów ze sprzedaży w istniejącej sieci sklepów (LfL) – w celu dalszego zwiększania przychodów ze sprzedaży w istniejącej sieci sklepów (LfL) Dino Polska będzie podejmować działania zmierzające do zwiększenia liczby klientów robiących zakupy w sklepach Dino i wartości zakupów pojedynczego klienta;
- konsekwentna poprawa rentowności – w minionych latach Dino Polska wypracowała solidny poziom marży brutto na sprzedaży oraz marży EBITDA. Celem jest dalsza poprawa rentowności dzięki zwiększaniu skali działalności, korzystnej charakterystyce modelu biznesowego oraz inicjatywom strategicznym podejmowanym przez Dino Polska.

Dino Polska bierze pod uwagę ryzyka związane z wpływem prowadzonej działalności na klimat, jak i wpływem klimatu na obrany przez Dino Polska model biznesowy. Oszczędne i racjonalne gospodarowanie zasobami naturalnymi jest wpisane w kulturę organizacyjną Spółki, a realizowana strategia za cel stawia stopniowe ograniczanie wpływu działalności Grupy Dino Polska na środowisko naturalne. W 2025 r. Dino Polska kontynuuje montaż paneli fotowoltaicznych na dachach marketów Dino, dzięki czemu zapotrzebowanie Grupy Dino na energię elektryczną w coraz większym stopniu jest zaspokajane z odnawialnych źródeł energii. W I kwartale 2025 r. liczba marketów Dino posiadających własne instalacje fotowoltaiczne zwiększyła się o 93 do 2 569. Łączna moc instalacji fotowoltaicznych należących do Dino Polska wzrosła w ciągu ostatnich 12 miesięcy o 17% do 103,5MW. W okresie styczeń-marzec 2025 r. Dino Polska wygenerowała 15,2 GWh energii elektrycznej ze słońca, a w analogicznym okresie 2024 r. 10,4 GWh.

## 2.1.2. Podsumowanie działalności Grupy Dino w I kwartale 2025 r.

W I kwartale 2025 r. przychody Grupy Dino wyniosły 7 354,3 mln PLN i były o 683,1 mln PLN, czyli o 10,2% wyższe niż w I kw. 2024 r. Równocześnie koszt własny sprzedaży wzrósł o 8,5% do 5 567,0 mln PLN.

*Poniższa tabela przedstawia wybrane pozycje skonsolidowanego rachunku zysków i strat.*

(w tys. PLN)	I kw. 2025	I kw. 2024	zmiana
<b>Przychody ze sprzedaży</b> .....	<b>7 354 297</b>	<b>6 671 246</b>	<b>10,2%</b>
Koszt własny sprzedaży.....	(5 566 999)	(5 131 645)	8,5%
<b>Zysk brutto ze sprzedaży</b> .....	<b>1 787 298</b>	<b>1 539 601</b>	<b>16,1%</b>
Pozostałe przychody operacyjne.....	8 327	3 233	157,6%
Koszty sprzedaży i marketingu.....	(1 318 365)	(1 090 487)	20,9%
Koszty ogólnego zarządu.....	(57 597)	(51 688)	11,4%
Pozostałe koszty operacyjne.....	(5 564)	(3 138)	77,3%
<b>Zysk z działalności operacyjnej</b> .....	<b>414 099</b>	<b>397 521</b>	<b>4,2%</b>
Przychody finansowe.....	2 862	1 560	83,5%
Koszty finansowe.....	(31 407)	(34 444)	-8,8%
<b>Zysk brutto</b> .....	<b>385 554</b>	<b>364 637</b>	<b>5,7%</b>
Podatek dochodowy.....	(74 175)	(69 389)	6,9%
<b>Zysk netto</b> .....	<b>311 379</b>	<b>295 248</b>	<b>5,5%</b>
Zysk przypadający akcjonariuszom:			
- jednostki dominującej.....	311 245	295 248	5,4%
- niekontrolującym.....	134	-	-

W I kwartale 2025 r. zysk EBITDA zwiększył się rok do roku o 8,2% do 532,3 mln PLN. Marża EBITDA wyniosła 7,24%, podczas gdy rok temu było to 7,38%.

*Poniższa tabela przedstawia wynik EBITDA.*

(w tys. PLN)	I kw. 2025	I kw. 2024	zmiana
<b>Zysk netto</b> .....	<b>311 379</b>	<b>295 248</b>	<b>5,5%</b>
Podatek dochodowy.....	74 175	69 389	6,9%
Ujemny wynik na działalności finansowej.....	28 545	32 884	-13,2%
<b>EBIT</b> .....	<b>414 099</b>	<b>397 521</b>	<b>4,2%</b>
Marża EBIT.....	5,63%	5,96%	-
Amortyzacja.....	118 161	94 576	24,9%
<b>EBITDA</b> .....	<b>532 260</b>	<b>492 097</b>	<b>8,2%</b>
Marża EBITDA .....	7,24%	7,38%	-

### Przychody ze sprzedaży

Poprawa przychodów jest wynikiem rozwoju sieci sklepów Dino o nowe placówki oraz wzrostu przychodów w istniejącej sieci sklepów (like for like, LfL)<sup>1</sup>. Wzrost sprzedaży LfL wyniósł w I kwartale 2025 r. 0,5%, po wzroście o 11,9% w analogicznym okresie 2024 r. Czynniki wpływające na stosunkowo niską dynamikę sprzedaży LFL w I kw. 2025 r. były: i) przesunięcie świąt Wielkiej Nocy z I kw. 2024 r. do II kw. 2025 r. (co z kolei powinno korzystnie wpływać na dynamikę sprzedaży LFL w II kw. bieżącego roku), oraz ii) dwa dni handlowe mniej w I kw. 2025 r. w porównaniu z I kw. 2024 r.

*Tabela poniżej przedstawia porównanie trendów inflacyjnych w Polsce oraz wzrost przychodów ze sprzedaży w istniejącej sieci sklepów (LfL) Dino.*

%	I kw. 2025	I kw. 2024	2024	2023	2022
Inflacja (deflacja) .....	4,9	2,8	3,6	11,4	14,4
Inflacja cen żywności i napojów.....	6,1	2,6	3,3	15,1	15,4
<b>Dino LfL</b> .....	<b>0,5</b>	<b>11,9</b>	<b>5,3</b>	<b>17,2</b>	<b>28,5</b>

<sup>1</sup> Sklep jest uwzględniany w kalkulacji przychodów LfL w 13. pełnym miesiącu jego istnienia.



Świeże produkty, w tym mięso, wędliny i drób, odpowiadały za 42% sprzedaży Grupy w I kw. 2025 r.

*W tabeli poniżej przedstawiono strukturę przychodów ze sprzedaży według produktów za wskazane okresy.*

%	I kw. 2025	I kw. 2024
Produkty spożywcze świeże.....	42,0	41,1
Pozostałe produkty spożywcze* .....	45,8	46,8
Artykuły niespożywcze .....	12,2	12,1

*\* w szczególności: żywność dla dzieci, produkty śniadaniowe, dania gotowe, napoje, słodczyce, przekąski, mrożonki, przetwory, tłuszcze, produkty zbożowe i sypkie, przyprawy, a także alkohol i tytoń*

### Rozwój sieci marketów Dino

W I kw. 2025 r. Dino Polska uruchomiła 58 nowych sklepów. Na koniec marca 2025 r. sieć Dino liczyła 2 746 sklepów o łącznej powierzchni sali sprzedaży wynoszącej 1 084,5 tys. m kw. (+12,9% r/r). Rok wcześniej, w I kw. Dino Polska uruchomiła 32 sklepy.

*Poniższa tabela przedstawia informacje na temat liczby sklepów Dino Polska na wskazane daty.*

	na dzień 31 marca		na dzień 31 grudnia		
	2025	2024	2024	2023	2022
Liczba otwarć nowych sklepów w kwartale/roku.....	58	32	283	250	344
Łączna liczba sklepów .....	2 746	2 438	2 688	2 406	2 156
Łączna powierzchnia sali sprzedaży (m²).....	1 084 525	960 857	1 061 214	947 919	847 817

### Koszt własny sprzedaży

Koszt własny sprzedaży stanowił odpowiednio 75,7% i 76,9% przychodów ze sprzedaży w I kwartale 2025 r. i I kw. 2024 r. Koszt własny sprzedaży wzrósł o 435,4 mln PLN, czyli o 8,5%, do 5 567,0 mln PLN w I kw. 2025 r. w porównaniu z 5 131,6 mln PLN w I kw. 2024 r., przy odpowiednim 10,2-procentowym wzroście przychodów ze sprzedaży. Wzrost ten był spowodowany głównie wzrostem skali działalności Grupy Dino w związku z ekspansją sieci sklepów Dino.

### Koszty sprzedaży i marketingu

Koszty sprzedaży i marketingu wzrosły o 227,9 mln PLN, czyli o 20,9%, do 1 318,4 mln PLN w I kw. 2025 r. w porównaniu z 1 090,5 mln PLN w I kw. 2024 r. Wzrost ten był spowodowany głównie wzrostem skali działalności Grupy Dino i związaną z tym ekspansją sieci sklepów oraz rosnącą sprzedażą w istniejącej sieci sklepów (LfL), co wiązało się z koniecznością ponoszenia większych kosztów związanych z utrzymaniem sklepów, przechowywaniem towarów i marketingiem.

### Koszty ogólnego zarządu

Koszty ogólnego zarządu wzrosły o 5,9 mln PLN do 57,6 mln PLN w I kw. 2025 r. w porównaniu z 51,7 mln PLN w I kw. 2024 r.

### Koszty w układzie rodzajowym

Poniższa tabela przedstawia koszty w ujęciu rodzajowym.

(w tys. PLN)	I kw. 2025	I kw. 2024	zmiana
Amortyzacja.....	118 161	94 576	24,9%
Zużycie materiałów i energii .....	582 746	602 230	-3,2%
Usługi obce .....	217 372	183 443	18,5%
Podatki i opłaty .....	137 566	129 055	6,6%
Koszty świadczeń pracowniczych .....	1 037 036	846 670	22,5%
Pozostałe koszty rodzajowe .....	30 444	22 900	32,9%
Wartość sprzedanych towarów i materiałów .....	4 838 721	4 399 133	10,0%
<b>Koszty według rodzajów ogółem, w tym:.....</b>	<b>6 962 046</b>	<b>6 278 007</b>	<b>10,9%</b>
Pozycje ujęte w koszcie własnym sprzedaży .....	5 566 999	5 131 645	8,5%
Pozycje ujęte w kosztach sprzedaży i marketingu .....	1 318 365	1 090 487	20,9%
Pozycje ujęte w kosztach ogólnego zarządu .....	57 597	51 688	11,4%
Zmiana stanu produktów .....	19 085	4 187	355,8%

Łączne koszty według rodzaju wzrosły o 684,0 mln PLN, czyli o 10,9%, do 6 962,0 mln PLN w I kw. 2025 r. w porównaniu z 6 278,0 mln PLN w I kw. 2024 r., głównie w rezultacie wzrostu: (i) wartości sprzedanych towarów i materiałów (o 439,6 mln PLN), (ii) kosztów świadczeń pracowniczych (o 190,4 mln PLN). Wzrost ten był spowodowany głównie ekspansją sieci sklepów Dino oraz rosnącą sprzedażą w istniejącej sieci sklepów (LfL).

Koszty świadczeń pracowniczych wzrosły o 190,4 mln PLN, czyli o 22,5%, do 1 037,0 mln PLN w I kw. 2025 r. w porównaniu z 846,7 mln PLN w I kw. 2024 r. Wzrost ten wynikał przede wszystkim ze wzrostu liczby pracowników Grupy Dino z 42 432 na dzień 31 marca 2024 r. do 51 674 na dzień 31 marca 2025 r., w związku ze zwiększeniem skali działalności Grupy Dino i związaną z tym ekspansją sieci sklepów Dino oraz rosnącą sprzedażą w istniejącej sieci sklepów (LfL) oraz ze wzrostu średniego wynagrodzenia w Grupie Dino.

Zużycie materiałów i energii spadło o 19,5 mln PLN, czyli o 3,2%, do 582,7 mln PLN w I kw. 2025 r. w porównaniu z 602,2 mln PLN w I kw. 2024 r. Spadek był spowodowany niższą ceną materiałów wykorzystywanych w działalności Grupy Dino, co zostało częściowo skompensowane zwiększeniem skali działalności Grupy.

Usługi obce, które obejmowały w szczególności usługi transportowe, usługi najmu i dzierżawy oraz usługi serwisowe i dozoru wzrosły o 33,9 mln PLN, czyli o 18,5%, do 217,4 mln PLN w I kw. 2025 r. w porównaniu ze 183,4 mln PLN w I kw. 2024 r. Wzrost ten był spowodowany zwiększeniem skali działalności Grupy Dino i związaną z tym ekspansją sieci sklepów Dino oraz rosnącą sprzedażą w istniejącej sieci sklepów (LfL).

### Koszty finansowe

Koszty finansowe Grupy Dino spadły o 3,0 mln PLN, tj. o 8,8%, do 31,4 mln PLN w I kw. 2025 r. w porównaniu z 34,4 mln PLN w I kw. 2024 r.



*Bilans – aktywa*

*Poniższa tabela przedstawia wybrane pozycje bilansu.*

<i>(w tys. PLN)</i>	<b>31.03.2025</b>	<b>31.12.2024</b>	<b>31.03.2024</b>	<b>Zmiana 31.03.25 / 31.12.24</b>	<b>Zmiana 31.03.25 / 31.03.24</b>
Rzeczowe aktywa trwałe .....	8 562 495	8 230 915	7 126 146	4,0%	20,2%
Aktywa z tytułu prawa do użytkowania .....	138 113	141 350	90 791	-2,3%	52,1%
Aktywa niematerialne .....	168 790	169 964	115 428	-0,7%	46,2%
Aktywa z tytułu podatku odroczonego .....	73 743	74 149	21 283	-0,5%	246,5%
<b>Aktywa trwałe razem .....</b>	<b>8 943 141</b>	<b>8 616 378</b>	<b>7 353 648</b>	<b>3,8%</b>	<b>21,6%</b>
Zapasy .....	3 131 785	3 081 444	2 490 667	1,6%	25,7%
Należności z tytułu dostaw i usług oraz pozostałe .....	213 793	376 480	244 499	-43,2%	-12,6%
Należności z tytułu podatku dochodowego .....	6 754	220	40	-	-
Pozostałe aktywa niefinansowe .....	128 911	88 186	92 691	46,2%	39,1%
Pozostałe aktywa finansowe .....	2 062	2 064	1 307	-0,1%	57,8%
Środki pieniężne i ich ekwiwalenty .....	377 224	891 022	403 099	-57,7%	-6,4%
<b>Aktywa obrotowe razem .....</b>	<b>3 860 529</b>	<b>4 439 416</b>	<b>3 232 303</b>	<b>-13,0%</b>	<b>19,4%</b>
<b>SUMA AKTYWÓW .....</b>	<b>12 803 670</b>	<b>13 055 794</b>	<b>10 585 951</b>	<b>-1,9%</b>	<b>20,9%</b>

Suma aktywów spadła o 252,1 mln PLN, czyli o 1,9%, z 13 055,8 mln PLN na dzień 31 grudnia 2024 r. do 12 803,7 mln PLN na dzień 31 marca 2025 r. W stosunku do 31 marca 2024 r. suma aktywów zwiększyła się o 2 217,7 mln PLN, czyli o 20,9%.

Na dzień 31 marca 2025 r. głównymi składnikami sumy aktywów były: (i) rzeczowe aktywa trwałe (stanowiące 66,9%), (ii) zapasy (stanowiące 24,5%), (iii) środki pieniężne i ekwiwalenty (stanowiące 2,9%).

Aktywa trwałe wzrosły o 326,8 mln PLN, czyli o 3,8%, z 8 616,4 mln PLN na dzień 31 grudnia 2024 r. do 8 943,1 mln PLN na dzień 31 marca 2025 r. Wzrost ten był spowodowany zwiększeniem rzeczowych aktywów trwałych, co z kolei było głównie spowodowane rozwojem sieci sprzedaży Dino i nakładami inwestycyjnymi.

Aktywa obrotowe spadły o 578,9 mln PLN, czyli o 13,0%, z 4 439,4 mln PLN na dzień 31 grudnia 2024 r. do 3 860,5 mln PLN na dzień 31 marca 2025 r. Spadek ten był spowodowany niższym o 513,8 mln PLN poziomem środków pieniężnych oraz niższym o 162,7 mln PLN stanem należności z tytułu dostaw i usług oraz pozostałych należności.

## Bilans – pasywa

**Poniższa tabela przedstawia wybrane pozycje bilansu.**

(w tys. PLN)	31.03.2025	31.12.2024	31.03.2024	Zmiana 31.03.25 / 31.12.24	Zmiana 31.03.25 / 31.03.24
<b>Kapitał własny (przypadający akcjonariuszom jednostki dominującej) .....</b>	<b>7 402 054</b>	<b>7 085 151</b>	<b>5 900 559</b>	<b>4,5%</b>	<b>25,4%</b>
Kapitał podstawowy .....	9 804	9 804	9 804	0,0%	0,0%
Kapitał zapasowy .....	6 058 912	6 058 912	4 652 148	0,0%	30,2%
Zyski zatrzymane .....	1 343 116	1 031 871	1 231 107	30,2%	9,1%
Pozostałe kapitały własne .....	(9 778)	(15 436)	7 500	-36,7%	-
Udziały niekontrolujące .....	17 417	17 283	-	0,8%	-
<b>Kapitał własny ogółem .....</b>	<b>7 419 471</b>	<b>7 102 434</b>	<b>5 900 559</b>	<b>4,5%</b>	<b>25,7%</b>
 Kredyty bankowe (LT) .....	 314 601	 272 219	 573 989	 15,6%	 -45,2%
Zobowiązania z tytułu leasingu (LT) .....	59 182	60 818	33 225	-2,7%	78,1%
Zobowiązania z tytułu wyemitowanych obligacji (LT) .....	170 000	170 000	370 000	0,0%	-54,1%
Zobowiązania do nabycia udziałów niekontrolujących .....	17 278	22 936	-	-24,7%	-
Zobowiązania z tytułu świadczeń pracowniczych (LT) .....	14 142	14 142	10 900	0,0%	29,7%
Pozostałe zobowiązania .....	30	60	60	-50,0%	-50,0%
Rezerwa z tytułu odroczonego podatku dochodowego .....	38 720	30 336	39 758	27,6%	-2,6%
<b>Zobowiązania długoterminowe razem .....</b>	<b>613 953</b>	<b>570 511</b>	<b>1 027 932</b>	<b>7,6%</b>	<b>-40,3%</b>
 Zobowiązania z tytułu dostaw i usług oraz pozostałe .....	 3 761 545	 4 362 006	 2 863 777*	 -13,8%	 31,3%
Kredyty bankowe (ST) .....	347 681	361 034	289 523	-3,7%	20,1%
Zobowiązania z tytułu leasingu (ST) .....	16 599	17 900	14 038	-7,3%	18,2%
Zobowiązania z tytułu wyemitowanych obligacji (ST) .....	204 780	204 845	4 852	0,0%	4120,5%
Zobowiązania z tytułu świadczeń pracowniczych (ST) .....	423 705	382 575	349 862*	10,8%	21,1%
Zobowiązania z tytułu podatku dochodowego .....	11 580	50 612	131 282	-77,1%	-91,2%
Przychody przyszłych okresów .....	4 356	3 877	4 126*	12,4%	5,6%
<b>Zobowiązania krótkoterminowe razem .....</b>	<b>4 770 246</b>	<b>5 382 849</b>	<b>3 657 460</b>	<b>-11,4%</b>	<b>30,4%</b>
<b>Zobowiązania razem .....</b>	<b>5 384 199</b>	<b>5 953 360</b>	<b>4 685 392</b>	<b>-9,6%</b>	<b>14,9%</b>
<b>SUMA PASYWÓW .....</b>	<b>12 803 670</b>	<b>13 055 794</b>	<b>10 585 951</b>	<b>-1,9%</b>	<b>20,9%</b>

\* - przekształcone

Na dzień 31 marca 2025 r. głównymi składnikami zobowiązań były: (i) zobowiązania z tytułu dostaw i usług oraz pozostałe zobowiązania stanowiące 69,9%; (ii) oprocentowane kredyty i pożyczki (część krótkoterminowa oraz długoterminowa) stanowiące 12,3%.

Zobowiązania razem spadły o 569,2 mln PLN, czyli o 9,6%, z 5 953,4 mln PLN na dzień 31 grudnia 2024 r. do 5 384,2 mln PLN na dzień 31 marca 2025 r. Zobowiązania razem wzrosły o 698,8 mln PLN, czyli o 14,9%, z 4 685,4 mln PLN na dzień 31 marca 2024 r. do 5 384,2 mln PLN na dzień 31 marca 2025 r.

Zobowiązania długoterminowe wzrosły o 43,4 mln PLN, czyli o 7,6%, z 570,5 mln PLN na dzień 31 grudnia 2024 r. do 614,0 mln PLN na dzień 31 marca 2025 r. Zobowiązania krótkoterminowe spadły o 612,6 mln PLN, czyli o 11,4%, z 5 382,8 mln PLN na dzień 31 grudnia 2024 r. do 4 770,2 mln PLN głównie w wyniku spadku zobowiązań z tytułu dostaw i usług oraz pozostałych zobowiązań.

Dług netto Grupy Dino<sup>2</sup> wyniósł 735,6 mln PLN na dzień 31 marca 2025 r., co oznacza wzrost o 539,8 mln PLN w stosunku do 31 grudnia 2024 r. i spadek o 146,9 mln PLN w stosunku do 31 marca 2024 r. Wskaźnik dług netto do wyniku EBITDA za ostatnich 12 miesięcy wyniósł 0,31x na dzień 31 marca 2025 r. Na dzień 31 marca 2024 r. wskaźnik ten wyniósł 0,39x.

<sup>2</sup> Definiowane jako oprocentowane kredyty i pożyczki oraz zobowiązania z tytułu leasingu + zobowiązania z tytułu wyemitowanych papierów wartościowych + bieżąca część oprocentowanych kredytów i pożyczek oraz zobowiązań z tytułu leasingu pomniejszone o środki pieniężne i ich ekwiwalenty.

## Przepływy pieniężne

**Poniższa tabela przedstawia wybrane pozycje sprawozdania z przepływów pieniężnych.**

(w tys. PLN)	I kw. 2025	I kw. 2024	zmiana
Środki pieniężne netto z działalności operacyjnej, w tym: .....	6 725	435 681	-98,5%
zysk brutto .....	385 554	364 637	5,7%
amortyzacja .....	118 161	94 576	24,9%
zmiana kapitału pracującego .....	(418 266)	3 241*	-
inne .....	(78 724)	(26 773)*	194,0%
Środki pieniężne netto z działalności inwestycyjnej .....	(513 017)	(327 779)	56,5%
Środki pieniężne netto z działalności finansowej .....	(7 506)	76 808	-
Zmiana stanu środków pieniężnych i ich ekwiwalentów .....	(513 798)	184 710	-378,2%

\* - przekształcone

Środki pieniężne netto z działalności operacyjnej w I kw. 2025 r. wyniosły 6,7 mln PLN i były o 98,5% niższe niż w I kw. 2024 r. Przepływy pieniężne netto z działalności inwestycyjnej wyniosły (513,0) mln PLN w I kw. 2025 r., podczas gdy rok wcześniej wyniosły (327,8) mln PLN. Przeważająca część nakładów inwestycyjnych została przeznaczona na geograficzną ekspansję sieci marketów Dino oraz na budowę nowych centrów dystrybucyjnych Spółki. W I kw. 2025 r. Spółka uruchomiła 11 centrum dystrybucyjne w miejscowości Kolonia Kawalek w województwie warmińsko-mazurskim.

### 2.1.3. Czynniki, które będą miały wpływ na działalność i wyniki Dino

Zarząd Dino ocenia, że na działalność Grupy Dino w kolejnych kwartałach 2025 r. będą miały wpływ następujące czynniki:

- sytuacja makroekonomiczna w Polsce, a także wzrost wynagrodzenia minimalnego i funkcjonowanie programów socjalnych zwiększających dochody rozporządzalne konsumentów i wydatki na konsumpcję;
- tempo otwierania nowych sklepów Dino i towarzyszące temu nakłady inwestycyjne; Zarząd Spółki oczekuje, że w 2025 r. liczba otwarć nowych sklepów wzrośnie o wysokich kilkanaście procent, a łączne nakłady inwestycyjne wyniosą 1,7-1,8 mld PLN (na co oprócz rozwoju sieci sklepów, złożą się nakłady na zaplecze logistyczne oraz na zwiększanie mocy produkcyjnych Agro-Rydzyny);
- niskie bezrobocie, które w połączeniu ze wzrostem wynagrodzeń w Polsce będzie przekładać się na dalszy wzrost kosztów operacyjnych Grupy;
- zmiana trendów i zwyczajów wśród konsumentów (aktywny tryb życia, mniej czasu wolnego, zwiększenie częstotliwości robienia zakupów przy jednoczesnym skróceniu czasu ich trwania, zwracanie uwagi na dogodną lokalizację sklepów), które prowadzą do stagnacji sprzedaży w sklepach wielkoformatowych oraz wzrostu w segmentach, które umożliwiają szybkie robienie zakupów.

Szczególnym czynnikiem, który może wpływać na działalność Dino Polska w 2025 r. jest wojna w Ukrainie. Choć Spółka nie prowadzi działalności poza granicami Polski, nie zaopatruje się w produkty w Rosji, a produkty z Ukrainy stanowią małą część sprzedaży i tym samym, na Datę Raportu, nie stwierdza się istotnego bezpośredniego wpływu wojny na działalność Spółki, to nie można wykluczyć, że w wyniku eskalacji konfliktu militarnego, jego wpływu na gospodarkę Ukrainy oraz w wyniku sankcji nałożonych na Rosję, będzie dochodzić do zaburzeń na rynkach towarów rolnych i innych surowców. To z kolei może zwiększać presję na wzrost kosztów produkcji żywności, które to koszty mogą być następnie przenoszone na sieci handlowe, a także może to wpłynąć na dalszy, ogólny wzrost kosztów działalności operacyjnej producentów żywności i podmiotów zajmujących się jej dystrybucją. Ewentualny wpływ konfliktu militarnego, w kraju sąsiadującym z Polską, na nastroje polskich konsumentów, w przypadku działalności Dino Polska może być minimalizowany przez fakt, że sklepy Dino zajmują się dystrybucją żywności, czyli produktów podstawowej potrzeby. W celu przeciwdziałania ryzykom związanym z wojną w Ukrainie Spółka podejmuje inicjatywy ukierunkowane na poszerzanie bazy producentów żywności, z którymi współpracuje oraz na wzmacnianie relacji z dostawcami. W celu zapewnienia wysokiej dostępności produktów w marketach Dino Spółka stara się utrzymywać wysokie stany zapasów w swoich magazynach. Równocześnie, aby zapewnić atrakcyjność sklepów dla konsumentów, a tym samym by utrzymać korzystną dynamikę przychodów, ceny kilkuset kluczowych produktów są regularnie weryfikowane i ustalane na poziomie konkurencyjnym w stosunku do sieci dyskontowych.

Z racji niepewności co do przyszłych warunków gospodarczych, oczekiwania i przewidywania Zarządu są obciążone wysoką dozą niepewności.

## 2.2. Akcjonariusze Spółki i akcje w posiadaniu osób zarządzających i nadzorujących

Na Datę Raportu kapitał zakładowy Spółki wynosi 9 804 000 PLN i dzieli się na 98 040 000 akcji zwykłych na okaziciela serii A, o wartości nominalnej 0,10 PLN każda. W Spółce nie istnieją akcje dające specjalne uprawnienia kontrolne. Nie istnieją też żadne ograniczenia dotyczące wykonywania prawa głosu i przenoszenia praw własności akcji Dino.

### Struktura akcjonariatu „DINO POLSKA” S.A. wg stanu na Datę Raportu.

	Liczba akcji oraz liczba głosów na walnym zgromadzeniu	Udział w kapitale zakładowym i w głosach na walnym zgromadzeniu
Tomasz Biernacki wraz z podmiotem zależnym <sup>3</sup> .....	50 160 000	51,16%
Pozostali akcjonariusze .....	47 880 000	48,84%

Na Datę Raportu, według najlepszej wiedzy Spółki, posiadaczem akcji Dino, stanowiących – bezpośrednio lub pośrednio – co najmniej 5% liczby głosów na walnym zgromadzeniu, był jedynie Tomasz Biernacki, przewodniczący Rady Nadzorczej Dino Polska.

Na Datę Raportu Michał Krauze, Członek Zarządu posiadał 30 000 akcji Spółki. W stosunku do stanu na dzień publikacji raportu rocznego za 2024 r. liczba akcji posiadanych przez Michała Krauze nie zmieniła się. Izabela Biadała, Członek Zarządu, posiadała na Datę Raportu 80 akcji Spółki (bez zmian w stosunku do stanu na dzień publikacji raportu za 2024 r.). Marcin Jędraszak oraz Piotr Ściągła, Członkowie Zarządu nie posiadali akcji Spółki na Datę Raportu, ani na dzień publikacji raportu za 2024 r. Spośród członków Rady Nadzorczej akcje Dino na Datę Raportu posiadali: Tomasz Biernacki (Przewodniczący Rady Nadzorczej) – zgodnie z danymi zawartymi w tabeli powyżej, Eryk Bajer (Członek Rady Nadzorczej) – 36 307 akcji (wraz z podmiotem kontrolowanym), Sławomir Jakszuk (Członek Rady Nadzorczej) – 1 750 akcji oraz Piotr Borowski (Członek Rady Nadzorczej) – 10 akcji. W stosunku do daty przekazania raportu za 2024 r. liczba akcji Dino Polska posiadanych przez Członków Rady Nadzorczej Spółki nie zmieniła się.

<sup>3</sup> BT Kapitał Sp. z o.o., podmiot zależny od Tomasza Biernackiego, posiada 160 tys. akcji Spółki.

### 3. SKONSOLIDOWANE SKRÓCONE SPRAWOZDANIE FINANSOWE „DINO POLSKA” S.A.

#### 3.1. Skrócony skonsolidowany rachunek zysków i strat

za okres od dnia 1 stycznia 2025 roku do 31 marca 2025 roku

(w tysiącach PLN)

	<b>01.01.2025- 31.03.2025</b>	<b>01.01.2024- 31.03.2024</b>
Przychody ze sprzedaży	7 354 297	6 671 246
Koszt własny sprzedaży	(5 566 999)	(5 131 645)
<b>Zysk brutto ze sprzedaży</b>	<b>1 787 298</b>	<b>1 539 601</b>
Pozostałe przychody operacyjne	8 327	3 233
Koszty sprzedaży i marketingu	(1 318 365)	(1 090 487)
Koszty ogólnego zarządu	(57 597)	(51 688)
Pozostałe koszty operacyjne	(5 564)	(3 138)
<b>Zysk z działalności operacyjnej</b>	<b>414 099</b>	<b>397 521</b>
Przychody finansowe	2 862	1 560
Koszty finansowe	(31 407)	(34 444)
<b>Zysk brutto</b>	<b>385 554</b>	<b>364 637</b>
Podatek dochodowy	(74 175)	(69 389)
<b>Zysk netto</b>	<b>311 379</b>	<b>295 248</b>
Zysk przypadający:		
Akcjonariuszom jednostki dominującej	311 245	295 248
Akcjonariuszom niekontrolującym	134	-
Zysk na jedną akcję w złotych:		
– podstawowy z zysku przypadający akcjonariuszom jednostki dominującej	3,17	3,01
– rozwodniony z zysku przypadający akcjonariuszom jednostki dominującej	3,17	3,01
EBITDA	532 260	492 097

### 3.2. Skrócone skonsolidowane sprawozdanie z całkowitych dochodów

za okres od dnia 1 stycznia 2025 roku do 31 marca 2025 roku

(w tysiącach PLN)

	01.01.2025- 31.03.2025	01.01.2024- 31.03.2024
<b>Zysk netto za okres sprawozdawczy</b>	<b>311 379</b>	<b>295 248</b>
<i>Pozycje podlegające przeklasyfikowaniu do zysku w kolejnych okresach sprawozdawczych</i>	-	-
<i>Pozycje nie podlegające przeklasyfikowaniu do zysku w kolejnych okresach sprawozdawczych:</i>		
<b>Inne całkowite dochody netto nie podlegające przeklasyfikowaniu do zysku/(straty) w kolejnych okresach sprawozdawczych</b>	-	-
<b>Inne całkowite dochody netto</b>	-	-
<b>Całkowity dochód w okresie sprawozdawczym</b>	<b>311 379</b>	<b>295 248</b>
Całkowity dochód przypadający:		
Akcjonariuszom jednostki dominującej	311 245	295 248
Akcjonariuszom niekontrolującym	134	-



### 3.3. Skrócone skonsolidowane sprawozdanie z sytuacji finansowej

na dzień 31 marca 2025 roku

(w tysiącach PLN)

	31.03.2025	31.12.2024	31.03.2024*
	<i>dane przekształcone</i>		
<b>AKTYWA</b>			
Rzeczowe aktywa trwałe	8 562 495	8 230 915	7 126 146
Aktywa z tytułu prawa do użytkowania	138 113	141 350	90 791
Aktywa niematerialne	168 790	169 964	115 428
Aktywa z tytułu podatku odroczonego	73 743	74 149	21 283
<b>Aktywa trwałe razem</b>	<b>8 943 141</b>	<b>8 616 378</b>	<b>7 353 648</b>
Zapasy	3 131 785	3 081 444	2 490 667
Należności z tytułu dostaw i usług oraz pozostałe należności	213 793	376 480	244 499
Należności z tytułu podatku dochodowego	6 754	220	40
Pozostałe aktywa niefinansowe	128 911	88 186	92 691
Pozostałe aktywa finansowe	2 062	2 064	1 307
Środki pieniężne i ich ekwiwalenty	377 224	891 022	403 099
<b>Aktywa obrotowe razem</b>	<b>3 860 529</b>	<b>4 439 416</b>	<b>3 232 303</b>
<b>SUMA AKTYWÓW</b>	<b>12 803 670</b>	<b>13 055 794</b>	<b>10 585 951</b>
<b>PASYWA</b>			
<b>Kapitał własny (przypadający akcjonariuszom jednostki dominującej)</b>	<b>7 402 054</b>	<b>7 085 151</b>	<b>5 900 559</b>
Kapitał podstawowy	9 804	9 804	9 804
Kapitał zapasowy	6 058 912	6 058 912	4 652 148
Zyski zatrzymane	1 343 116	1 031 871	1 231 107
Pozostałe kapitały własne	(9 778)	(15 436)	7 500
<b>Udziały niekontrolujące</b>	<b>17 417</b>	<b>17 283</b>	<b>-</b>
<b>Kapitał własny ogółem</b>	<b>7 419 471</b>	<b>7 102 434</b>	<b>5 900 559</b>
Kredyty bankowe	314 601	272 219	573 989
Zobowiązania z tytułu leasingu	59 182	60 818	33 225
Zobowiązania z tytułu wyemitowanych obligacji	170 000	170 000	370 000
Zobowiązanie do nabycia udziałów niekontrolujących	17 278	22 936	-
Zobowiązania z tytułu świadczeń pracowniczych	14 142	14 142	10 900
Pozostałe zobowiązania	30	60	60
Rezerwa z tytułu odroczonego podatku dochodowego	38 720	30 336	39 758
<b>Zobowiązania długoterminowe razem</b>	<b>613 953</b>	<b>570 511</b>	<b>1 027 932</b>
Zobowiązania z tytułu dostaw i usług oraz pozostałe zobowiązania	3 761 545	4 362 006	2 863 777
Kredyty bankowe	347 681	361 034	289 523
Zobowiązania z tytułu leasingu	16 599	17 900	14 038
Zobowiązania z tytułu wyemitowanych obligacji	204 780	204 845	4 852
Zobowiązania z tytułu świadczeń pracowniczych	423 705	382 575	349 862
Zobowiązania z tytułu podatku dochodowego	11 580	50 612	131 282
Przychody przyszłych okresów	4 356	3 877	4 126
<b>Zobowiązania krótkoterminowe razem</b>	<b>4 770 246</b>	<b>5 382 849</b>	<b>3 657 460</b>
<b>Zobowiązania razem</b>	<b>5 384 199</b>	<b>5 953 360</b>	<b>4 685 392</b>
<b>SUMA PASYWÓW</b>	<b>12 803 670</b>	<b>13 055 794</b>	<b>10 585 951</b>

\* Przekształcenie danych porównawczych w związku z zmianą prezentacji zobowiązań z tytułu świadczeń pracowniczych.

### 3.4. Skrócone skonsolidowane sprawozdanie z przepływów pieniężnych

za okres od dnia 1 stycznia 2025 roku do 31 marca 2025 roku

(w tysiącach PLN)

	01.01.2025- 31.03.2025	01.01.2024- 31.03.2024*
	<i>dane przekształcone</i>	
<b>Przepływy środków pieniężnych z działalności operacyjnej</b>		
Zysk brutto	385 554	364 637
Amortyzacja	118 161	94 576
(Zysk)/strata na działalności inwestycyjnej	3 046	2 162
Przychody z tytułu odsetek	(2 204)	(1 479)
Koszty z tytułu odsetek	31 386	34 406
<i>Zmiana stanu kapitału obrotowego</i>		
Zmiana stanu zapasów	(50 341)	148 193
Zmiana stanu należności z tytułu dostaw i usług oraz pozostałych należności	119 643	112 730
Zmiana stanu zobowiązań z wyjątkiem kredytów i pożyczek	(487 568)	(257 682)
<b>Środki wygenerowane na działalności operacyjnej</b>	<b>117 677</b>	<b>497 543</b>
Podatek dochodowy zapłacony	(110 952)	(61 862)
<b>Środki pieniężne netto z działalności operacyjnej</b>	<b>6 725</b>	<b>435 681</b>
<b>Przepływy środków pieniężnych z działalności inwestycyjnej</b>		
Sprzedaż rzeczowych aktywów trwałych i aktywów niematerialnych	412	477
Nabycie rzeczowych aktywów trwałych i aktywów niematerialnych	(515 635)	(329 804)
Wydatki z tytułu nabycia jednostek zależnych	-	-
Odsetki otrzymane	2 204	1 479
Splata udzielonych pożyczek	1 223	472
Udzielenie pożyczek	(1 221)	(403)
<b>Środki pieniężne netto z działalności inwestycyjnej</b>	<b>(513 017)</b>	<b>(327 779)</b>
<b>Przepływy środków pieniężnych z działalności finansowej</b>		
Płatności zobowiązań z tytułu leasingu	(5 084)	(4 148)
Wpływy z tytułu zaciągnięcia kredytów	100 892	199 982
Splata kredytów	(71 863)	(84 688)
Odsetki zapłacone	(31 451)	(34 338)
<b>Środki pieniężne netto z działalności finansowej</b>	<b>(7 506)</b>	<b>76 808</b>
Zwiększenie netto stanu środków pieniężnych i ich ekwiwalentów	(513 798)	184 710
<b>Środki pieniężne na początek okresu</b>	<b>891 022</b>	<b>218 389</b>
<b>Środki pieniężne na koniec okresu</b>	<b>377 224</b>	<b>403 099</b>

\* Przekształcenie danych porównawczych w związku z zmianą prezentacji zobowiązań z tytułu świadczeń pracowniczych.

### 3.5. Skrócone skonsolidowane zestawienie zmian w kapitale własnym

za okres od dnia 1 stycznia 2025 roku do 31 marca 2025 roku

(w tysiącach PLN)

	Przypadający akcjonariuszom jednostki dominującej					
	<i>Kapitał podstawowy</i>	<i>Kapitał zapasowy</i>	<i>Zyski zatrzymane</i>	<i>Pozostałe kapitały własne</i>	<i>Udziały niekontrolujące</i>	<i>Razem</i>
<b>Na dzień 1 stycznia 2024 roku</b>	<b>9 804</b>	<b>4 652 148</b>	<b>935 859</b>	<b>7 500</b>	<b>-</b>	<b>5 605 311</b>
Zysk netto za okres 3 miesięcy 2024	-	-	295 248	-	-	295 248
Inne całkowite dochody netto za okres 3 miesięcy 2024	-	-	-	-	-	-
<i>Całkowity dochód za okres 3 miesięcy 2024</i>	-	-	295 248	-	-	295 248
<b>Na dzień 31 marca 2024 roku</b>	<b>9 804</b>	<b>4 652 148</b>	<b>1 231 107</b>	<b>7 500</b>	<b>-</b>	<b>5 900 559</b>
<b>Na dzień 1 stycznia 2024 roku</b>	<b>9 804</b>	<b>4 652 148</b>	<b>935 859</b>	<b>7 500</b>	<b>-</b>	<b>5 605 311</b>
Zysk netto za rok 2024	-	-	1 504 980	-	749	1 505 729
Inne całkowite dochody netto za rok 2024	-	-	(2 204)	-	-	(2 204)
<i>Całkowity dochód za rok</i>	-	-	1 502 776	-	749	1 503 525
Podział wyniku finansowego za rok 2023	-	1 406 764	(1 406 764)	-	-	-
Zobowiązania z tytułu nabycia udziałów niekontrolujących	-	-	-	(22 936)	-	(22 936)
Aktywa netto na dzień objęcia kontroli nad Grupą eZebra	-	-	-	-	16 534	16 534
<b>Na dzień 31 grudnia 2024 roku</b>	<b>9 804</b>	<b>6 058 912</b>	<b>1 031 871</b>	<b>(15 436)</b>	<b>17 283</b>	<b>7 102 434</b>
<b>Na dzień 1 stycznia 2025 roku</b>	<b>9 804</b>	<b>6 058 912</b>	<b>1 031 871</b>	<b>(15 436)</b>	<b>17 283</b>	<b>7 102 434</b>
Zysk netto za okres 3 miesięcy 2025	-	-	311 245	-	134	311 379
Inne całkowite dochody netto za okres 3 miesięcy 2025	-	-	-	-	-	-
<i>Całkowity dochód za okres 3 miesięcy 2025</i>	-	-	311 245	-	134	311 379
Zobowiązania z tytułu nabycia udziałów niekontrolujących	-	-	-	5 658	-	5 658
<b>Na dzień 31 marca 2025 roku</b>	<b>9 804</b>	<b>6 058 912</b>	<b>1 343 116</b>	<b>(9 778)</b>	<b>17 417</b>	<b>7 419 471</b>

## 4. JEDNOSTKOWE SKRÓCONE SPRAWOZDANIE FINANSOWE „DINO POLSKA” S.A.

### 4.1. Skrócony jednostkowy rachunek zysków i strat

za okres od dnia 1 stycznia 2025 roku do 31 marca 2025 roku

(w tysiącach PLN)

	01.01.2025- 31.03.2025	01.01.2024- 31.03.2024
<b>A. Przychody netto ze sprzedaży i zrównane z nimi, w tym:</b>	<b>7 320 491</b>	<b>6 676 114</b>
I. Przychody netto ze sprzedaży produktów	53 374	42 133
IV. Przychody netto ze sprzedaży towarów	7 267 117	6 633 981
<b>B. Koszty działalności operacyjnej</b>	<b>7 036 942</b>	<b>6 367 095</b>
I. Amortyzacja	88 502	74 156
II. Zużycie materiałów i energii	95 101	84 649
III. Usługi obce	298 850	257 783
IV. Podatki i opłaty	130 530	123 131
V. Wynagrodzenia	771 108	638 771
VI. Ubezpieczenia społeczne i inne świadczenia	180 304	142 489
VII. Pozostałe koszty rodzajowe	29 584	22 431
VIII. Wartość sprzedanych towarów	5 442 963	5 023 685
<b>C. Zysk/ (strata) ze sprzedaży (A – B)</b>	<b>283 549</b>	<b>309 019</b>
D. Pozostałe przychody operacyjne	7 985	2 827
E. Pozostałe koszty operacyjne	3 696	3 089
<b>F. Zysk/ (strata) z działalności operacyjnej (C+D-E)</b>	<b>287 838</b>	<b>308 757</b>
G. Przychody finansowe	6 861	6 690
H. Koszty finansowe	31 175	37 444
<b>I. Zysk/ (strata) brutto (F + G - H)</b>	<b>263 524</b>	<b>278 003</b>
J. Podatek dochodowy	51 038	52 820
K. Pozostałe obowiązkowe zmniejszenia zysku (zwiększenia straty)	-	-
<b>L. Zysk/ (strata) netto (I – J - K)</b>	<b>212 486</b>	<b>225 183</b>

## 4.2. Skrócony jednostkowy bilans

na dzień 31 marca 2025 roku

(w tysiącach PLN)

### Aktywa

#### A. Aktywa trwałe

- I. Wartości niematerialne i prawne
- II. Rzeczowe aktywa trwałe
- III. Należności długoterminowe
- IV. Inwestycje długoterminowe
- V. Długoterminowe rozliczenia międzyokresowe

#### B. Aktywa obrotowe

- I. Zapasy
- II. Należności krótkoterminowe
- III. Inwestycje krótkoterminowe
- IV. Krótkoterminowe rozliczenia międzyokresowe

#### C. Należne wpłaty na kapitał (fundusz) podstawowy

#### D. Udziały (akcje) własne

#### Aktywa razem

31.03.2025 31.12.2024 31.03.2024

<b>7 608 296</b>	<b>7 306 830</b>	<b>6 306 920</b>
21 347	22 899	19 387
6 621 870	6 325 766	5 413 085
-	-	-
818 786	818 786	755 826
146 293	139 379	118 622
<b>3 940 383</b>	<b>4 594 699</b>	<b>3 371 378</b>
2 973 411	2 971 422	2 407 022
252 632	452 297	278 410
657 309	1 166 264	641 896
57 031	4 716	44 050
-	-	-
-	-	-
<b>11 548 679</b>	<b>11 901 529</b>	<b>9 678 298</b>

(w tysiącach PLN)

### Pasywa

#### A. Kapitał (fundusz) własny

- I. Kapitał (fundusz) podstawowy
- II. Kapitał (fundusz) zapasowy
- III. Kapitał (fundusz) z aktualizacji wyceny
- IV. Pozostałe kapitały (fundusze) rezerwowe
- V. Zysk (strata) z lat ubiegłych
- VI. Zysk (strata) netto
- VII. Pozostałe składniki kapitałów własnych
- VIII. Odpisy z zysku netto w ciągu roku obrotowego (wielkość ujemna)

#### B. Zobowiązania i rezerwy na zobowiązania

- I. Rezerwy na zobowiązania
- II. Zobowiązania długoterminowe
- III. Zobowiązania krótkoterminowe
- IV. Rozliczenia międzyokresowe

#### Pasywa razem

31.03.2025 31.12.2024 31.03.2024

<b>5 757 856</b>	<b>5 545 370</b>	<b>4 598 243</b>
9 804	9 804	9 804
4 332 908	4 332 908	3 161 858
-	-	-
-	-	-
1 172 310	-	1 171 050
212 486	1 172 310	225 183
30 348	30 348	30 348
-	-	-
<b>5 790 823</b>	<b>6 356 159</b>	<b>5 080 055</b>
203 262	188 097	167 418
414 135	373 796	773 459
5 008 615	5 648 505	4 007 704
164 811	145 761	131 474
<b>11 548 679</b>	<b>11 901 529</b>	<b>9 678 298</b>

#### 4.3. Skrócony jednostkowy rachunek przepływów pieniężnych

za okres od dnia 1 stycznia 2025 roku do 31 marca 2025 roku

(w tysiącach PLN)

	01.01.2025- 31.03.2025	01.01.2024- 31.03.2024
<b>A. Przepływy środków pieniężnych z działalności operacyjnej</b>		
<b>I. Zysk/ (strata) netto</b>	<b>212 486</b>	<b>225 183</b>
<b>II. Korekty razem</b>	<b>(263 826)</b>	<b>150 884</b>
1. Amortyzacja	88 502	74 156
2. Zyski/ (straty) z tytułu różnic kursowych	-	-
3. Odsetki i udziały w zyskach (dywidendy)	26 806	28 820
4. Zysk/ (strata) z działalności inwestycyjnej	1 359	2 214
5. Zmiana stanu rezerw	15 165	65 495
6. Zmiana stanu zapasów	(1 989)	153 396
7. Zmiana stanu należności	196 824	118 098
8. Zmiana stanu zobowiązań krótkoterminowych, z wyjątkiem pożyczek i kredytów	(550 314)	(252 932)
9. Zmiana stanu rozliczeń międzyokresowych	(40 179)	(38 363)
<b>III. Przepływy pieniężne netto z działalności operacyjnej (I±II)</b>	<b>(51 340)</b>	<b>376 067</b>
<b>B. Przepływy środków pieniężnych z działalności inwestycyjnej</b>		
<b>I. Wpływy</b>	<b>1 603</b>	<b>101 571</b>
1. Zbycie wartości niematerialnych i prawnych oraz rzeczowych aktywów trwałych	243	756
2. Zbycie inwestycji w nieruchomości oraz wartości niematerialne i prawne	-	-
3. Z aktywów finansowych, w tym:	1 360	100 815
a) w jednostkach powiązanych	-	100 000
b) w pozostałych jednostkach	1 360	815
- odsetki	1 360	815
<b>II. Wydatki</b>	<b>(460 562)</b>	<b>(257 673)</b>
1. Nabycie wartości niematerialnych i prawnych oraz rzeczowych aktywów trwałych	(452 062)	(241 973)
2. Inwestycje w nieruchomości oraz wartości niematerialne i prawne	-	-
3. Na aktywa finansowe, w tym:	(8 500)	(15 700)
a) w jednostkach powiązanych	(8 500)	(15 700)
<b>III. Przepływy pieniężne netto z działalności inwestycyjnej (I+II)</b>	<b>(458 959)</b>	<b>(156 102)</b>
<b>C. Przepływy środków pieniężnych z działalności finansowej</b>		
<b>I. Wpływy</b>	<b>100 465</b>	<b>99 982</b>
1. Wpływy netto z wydania udziałów (emisji akcji) i innych instrumentów kapitałowych oraz dopłat do kapitału	-	-
2. Kredyty i pożyczki	100 067	99 982
3. Emisja dłużnych papierów wartościowych	-	-
4. Inne wpływy finansowe	398	-
<b>II. Wydatki</b>	<b>(112 426)</b>	<b>(140 661)</b>
1. Nabycie udziałów (akcji) własnych	-	-
2. Dywidendy i inne wypłaty na rzecz właścicieli	-	-
3. Inne, niż wypłaty na rzecz właścicieli, wydatki z tytułu podziału zysku	-	-
4. Spłaty kredytów i pożyczek	(85 411)	(111 061)
5. Wykup dłużnych papierów wartościowych	-	-
6. Z tytułu innych zobowiązań finansowych	-	-
7. Płatności zobowiązań z tytułu umów leasingu finansowego	-	(217)
8. Odsetki	(26 679)	(29 383)
9. Inne wydatki finansowe	(336)	-
<b>III. Przepływy pieniężne netto z działalności finansowej (I+II)</b>	<b>(11 961)</b>	<b>(40 679)</b>
<b>D. Przepływy pieniężne netto razem (A.III±B.III±C.III)</b>	<b>(522 260)</b>	<b>179 286</b>
<b>E. Bilansowa zmiana stanu środków pieniężnych, w tym</b>	<b>(522 260)</b>	<b>179 286</b>
- zmiana stanu środków pieniężnych z tytułu różnic kursowych	-	-
<b>F. Środki pieniężne na początek okresu</b>	<b>851 937</b>	<b>177 126</b>
<b>G. Środki pieniężne na koniec okresu (F±D), w tym</b>	<b>329 677</b>	<b>356 412</b>
- o ograniczonej możliwości dysponowania	88	118



#### 4.4. Skrócone jednostkowe zestawienie zmian w kapitale własnym

za okres od dnia 1 stycznia 2025 roku do 31 marca 2025 roku

(w tysiącach PLN)

	01.01.2025- 31.03.2025	01.01.2024- 31.12.2024	01.01.2024- 31.03.2024
<b>I. Kapitał (fundusz) własny na początek okresu (BO)</b>	<b>5 545 370</b>	<b>4 373 060</b>	<b>4 373 060</b>
<b>I.a. Kapitał (fundusz) własny na początek okresu (BO), po korektach</b>	<b>5 545 370</b>	<b>4 373 060</b>	<b>4 373 060</b>
1. Kapitał (fundusz) podstawowy na początek okresu	9 804	9 804	9 804
1.1. Zmiany kapitału (funduszu) podstawowego	-	-	-
<b>1.2. Kapitał (fundusz) podstawowy na koniec okresu</b>	<b>9 804</b>	<b>9 804</b>	<b>9 804</b>
2. Kapitał (fundusz) zapasowy na początek okresu	4 332 908	3 161 858	3 161 858
2.1. Zmiany kapitału (funduszu) zapasowego	-	1 171 050	-
a) zwiększenie	-	1 171 050	-
- podziału zysku	-	1 171 050	-
b) zmniejszenie	-	-	-
<b>2.2. Stan kapitału (funduszu) zapasowego na koniec okresu</b>	<b>4 332 908</b>	<b>4 332 908</b>	<b>3 161 858</b>
3. Kapitał (fundusz) z aktualizacji wyceny na początek okresu	-	-	-
3.1. Zmiany kapitału (funduszu) z aktualizacji wyceny	-	-	-
<b>3.2. Kapitał (fundusz) z aktualizacji wyceny na koniec okresu</b>	<b>-</b>	<b>-</b>	<b>-</b>
4. Pozostałe kapitały (fundusze) rezerwowe na początek okresu	-	-	-
4.1. Zmiany pozostałych kapitałów (funduszy) rezerwowych	-	-	-
<b>4.2. Pozostałe kapitały (fundusze) rezerwowe na koniec okresu</b>	<b>-</b>	<b>-</b>	<b>-</b>
5. Zysk/ (strata) z lat ubiegłych na początek okresu	1 172 310	1 171 050	1 171 050
5.1. Zysk z lat ubiegłych na początek okresu	1 172 310	1 171 050	1 171 050
5.2. Zysk z lat ubiegłych na początek okresu, po korektach	1 172 310	1 171 050	1 171 050
a) zwiększenie	-	-	-
b) zmniejszenie	-	(1 171 050)	-
- podział zysku - przeniesienie na kapitał zapasowy	-	(1 171 050)	-
5.3. Zysk z lat ubiegłych na koniec okresu	1 172 310	-	1 171 050
5.4. Strata z lat ubiegłych na początek okresu	-	-	-
5.5. Strata z lat ubiegłych na początek okresu, po korektach	-	-	-
a) zwiększenie	-	-	-
b) zmniejszenie	-	-	-
5.6. Strata z lat ubiegłych na koniec okresu	-	-	-
<b>5.7. Zysk/ (strata) z lat ubiegłych na koniec okresu</b>	<b>1 172 310</b>	<b>-</b>	<b>1 171 050</b>
<b>6. Wynik netto</b>	<b>212 486</b>	<b>1 172 310</b>	<b>225 183</b>
a) zysk netto	212 486	1 172 310	225 183
b) strata netto	-	-	-
c) odpisy z zysku	-	-	-
<b>7. Pozostałe składniki kapitałów własnych na początek okresu</b>	<b>30 348</b>	<b>30 348</b>	<b>30 348</b>
7.1 Zmiana pozostałych składników kapitałów własnych	-	-	-
a) zwiększenie	-	-	-
<b>7. Pozostałe składniki kapitałów własnych na koniec okresu</b>	<b>30 348</b>	<b>30 348</b>	<b>30 348</b>
<b>8. Odpisy z zysku netto w ciągu roku obrotowego (wielkość ujemna)</b>	<b>-</b>	<b>-</b>	<b>-</b>
<b>II. Kapitał (fundusz) własny na koniec okresu (BZ)</b>	<b>5 757 856</b>	<b>5 545 370</b>	<b>4 598 243</b>
<b>III. Kapitał (fundusz) własny, po uwzględnieniu proponowanego podziału zysku (pokrycia straty)</b>	<b>5 757 856</b>	<b>5 545 370</b>	<b>4 598 243</b>

## 5. INFORMACJE DODATKOWE DO SPRAWOZDANIA FINANSOWEGO

### 5.1. Zasady przyjęte przy sporządzeniu śródrocznego sprawozdania kwartalnego

#### *Sprawozdanie skonsolidowane*

Prezentowane śródroczne (kwartalne) skrócone skonsolidowane sprawozdanie finansowe zostało sporządzone zgodnie:

- Międzynarodowym Standardem Rachunkowości 34 – Śródroczna sprawozdawczość finansowa oraz Międzynarodowymi Standardami Sprawozdawczości Finansowej (dalej „MSSF”) opublikowanymi w Rozporządzeniu Komisji (WE) nr 1725/2003 z dnia 29 września 2003 roku z późniejszymi zmianami,
- w zakresie nieuregulowanym powyższymi standardami zgodnie z wymogami ustawy 29 września 1994 roku o rachunkowości (Dz. U. z 2023 r. poz. 120) i wydanymi na jej podstawie przepisami wykonawczymi,
- zgodnie z wymogami określonymi w rozporządzeniu Ministra Finansów z dnia 19 lutego 2009 roku w sprawie informacji bieżących i okresowych przekazywanych przez emitentów papierów wartościowych (Dz. U. z 2009 r., Nr 33, poz. 259).

Stosowane zasady rachunkowości są takie same jak te, zgodnie z którymi sporządzono skonsolidowane sprawozdanie finansowe za rok 2024. Niniejsze śródroczne (kwartalne) skrócone skonsolidowane sprawozdanie finansowe zostało sporządzone przy założeniu kontynuowania działalności przez spółki wchodzące w skład Grupy w dającej się przewidzieć przyszłości. Śródroczne (skrócone) skonsolidowane sprawozdanie finansowe za okres od 1 stycznia 2025 roku do 31 marca 2025 roku zostało sporządzone w złotych polskich z zaokrągleniem do tysiąca złotych (chyba, że zaznaczono inaczej).

Poniżej przedstawiono wpływ zmiany prezentacji zobowiązań z tytułu świadczeń pracowniczych (która została zastosowana w skonsolidowanym sprawozdaniu finansowym za rok zakończy 31 grudnia 2024) na wybrane pozycje sprawozdania z sytuacji finansowej na dzień 31 marca 2024 roku.

<i>(w tysiącach PLN)</i>	<i>Wybrane pozycje sprawozdania z sytuacji finansowej, zgodnie z zatwierdzonym skonsolidowanym sprawozdaniem finansowym</i>	<i>Zmiana</i>	<i>Wybrane pozycje sprawozdania z sytuacji finansowej po zmianie prezentacji</i>
Rezerwa na świadczenia pracownicze	10 900	(10 900)	-
Zobowiązania z tytułu świadczeń pracowniczych	-	10 900	10 900
Pozostałe	1 017 032	-	1 017 032
<b>Zobowiązania długoterminowe razem</b>	<b>1 027 932</b>	<b>-</b>	<b>1 027 932</b>
 Zobowiązania z tytułu dostaw i usług oraz pozostałe zobowiązania	 3 070 932	 (207 155)	 2 863 777
Rozliczenia międzyokresowe (obecnie: Przychody przyszłych okresów)	145 385	(141 259)	4 126
Rezerwa na świadczenia pracownicze	1 448	(1 448)	-
Zobowiązania z tytułu świadczeń pracowniczych	-	349 862	349 862
Pozostałe	439 695	-	439 695
<b>Zobowiązania krótkoterminowe razem</b>	<b>3 657 460</b>	<b>-</b>	<b>3 657 460</b>

<i>(w tysiącach PLN)</i>	<i>Wybrane pozycje sprawozdania z przepływów pieniężnych, zgodnie z zatwierdzonym skonsolidowanym sprawozdaniem finansowym</i>	<i>Zmiana</i>	<i>Wybrane pozycje sprawozdania z przepływów pieniężnych po zmianie prezentacji</i>
<i>Przepływy środków pieniężnych z działalności operacyjnej</i>			
<b>Zysk brutto</b>	364 637	-	364 637
Amortyzacja	94 576	-	94 576
(Zysk)/strata na działalności inwestycyjnej	2 162	-	2 162
Przychody z tytułu odsetek	(1 479)	-	(1 479)
Koszty z tytułu odsetek	34 406	-	34 406
<i>Zmiana stanu kapitału obrotowego</i>			
Zmiana stanu zapasów	148 193	-	148 193
Zmiana stanu należności z tytułu dostaw i usług oraz pozostałych należności	112 730	-	112 730
Zmiana stanu zobowiązań z wyjątkiem kredytów i pożyczek	(219 652)	(38 030)	(257 682)
Zmiana stanu rozliczeń międzyokresowych	(38 030)	38 030	-
Podatek dochodowy zapłacony	(61 862)	-	(61 862)
<b>Środki pieniężne netto z działalności operacyjnej</b>	<b>435 681</b>	<b>-</b>	<b>435 681</b>

### *Sprawozdanie jednostkowe*

Prezentowane śródroczne (kwartalne) skrócone jednostkowe sprawozdanie finansowe zostało sporządzone zgodnie z:

- przepisami ustawy 29 września 1994 roku o rachunkowości (Dz. U. z 2023 r. poz. 120) i wydanymi na jej podstawie przepisami wykonawczymi,
- zgodnie z wymogami określonymi w rozporządzeniu Ministra Finansów z dnia 19 lutego 2009 roku w sprawie informacji bieżących i okresowych przekazywanych przez emitentów papierów wartościowych (Dz. U. z 2009 r., Nr 33, poz. 259).

Stosowane zasady rachunkowości są takie same jak te, zgodnie z którymi sporządzono jednostkowe sprawozdanie finansowe za rok 2024. Niniejsze śródroczne (kwartalne) jednostkowe sprawozdanie finansowe zostało sporządzone przy założeniu kontynuowania działalności przez Spółkę w dającej się przewidzieć przyszłości. Śródroczne (skrócone) jednostkowe sprawozdanie finansowe za okres od 1 stycznia 2025 roku do 31 marca 2025 roku zostało sporządzone w złotych polskich z zaokrągleniem do tysiąca złotych (chyba, że zaznaczono inaczej).

*Różnice w wartości ujawnionych danych oraz istotne różnice dotyczące przyjętych zasad (polityki) rachunkowości pomiędzy sprawozdaniem finansowym sporządzonym zgodnie z polskimi zasadami rachunkowości, a sprawozdaniem finansowym, które zostałyby sporządzone zgodnie z MSSF*

Spółka jest jednostką dominującą Grupy Kapitałowej, która ma obowiązek sporządzania skonsolidowanego sprawozdania finansowego zgodnie ze standardami MSSF przyjętymi przez UE. Grupa Kapitałowa, w której Spółka jest jednostką dominującą, sporządziła swoje pierwsze roczne skonsolidowane sprawozdanie finansowe zgodnie z MSSF przyjętymi przez UE za rok obrotowy zakończony 31 grudnia 2013 roku. Grupa wybrała 1 stycznia 2013 roku jako dzień przejścia na MSSF.

Data przejścia przez Spółkę na MSSF nie może być definitywnie ustalona, ponieważ Spółka ani nie podjęła decyzji odnośnie tej daty, ani nie sporządziła swego pierwszego sprawozdania finansowego zgodnie z MSSF przyjętymi przez UE. Gdyby sprawozdanie finansowe było sporządzane zgodnie z MSSF, główne różnice pomiędzy zasadami rachunkowości przyjętymi dla załączonego sprawozdania a MSSF, przy założeniu, że dniem przejścia na MSSF jest 1 stycznia 2013 roku, dotyczyłyby w szczególności następujących obszarów:

- ustalenie wartości rezydualnej środków trwałych,
- wydzielenie komponentów oraz ustalenie odpisów amortyzacyjnych przez rzeczywiste okresy użytkowania,
- wycofanie naliczonych odpisów amortyzacyjnych dla znaków firmowych na dzień przejścia Grupy na MSSF,
- rozpoznanie środków trwałych oraz zobowiązań z tytułu leasingu wg MSSF16.

Prezentacja niektórych pozycji sprawozdań finansowych wg polskich zasad rachunkowości i MSSF może się różnić. Różnice w prezentacji nie będą miały wpływu na kapitał własny i wynik netto Spółki. Składniki poszczególnych pozycji sprawozdania finansowego, jak i zakres informacji dodatkowej do sprawozdania finansowego według polskich zasad rachunkowości i MSSF mogą różnić się w istotnym stopniu.

#### **Zestawienie skutków ujawnionych różnic w obszarze zysku netto i kapitału własnego:**

(w tysiącach PLN)

	31.03.2025
<b>Kapitał własny wg PSR</b>	<b>5 757 856</b>
Korekta amortyzacji z tytułu wartości rezydualnej	1 200
Korekta amortyzacji z tytułu wyodrębnienia komponentów	(13 855)
Korekta - amortyzacja znaków firmowych	10 354
Korekta - najem środków trwałych (MSSF 16)	(4 035)
<b>Kapitał własny wg MSSF</b>	<b>5 751 520</b>
<b>Zysk netto wg PSR</b>	<b>212 486</b>
Korekta amortyzacji z tytułu wartości rezydualnej	(65)
Korekta amortyzacji z tytułu wyodrębnienia komponentów	(739)
Korekta - amortyzacja znaków firmowych	195
Korekta - najem środków trwałych (MSSF 16)	(1 497)
Zyski/straty aktuarialne dotyczące świadczeń pracowniczych	-
<b>Zysk netto wg MSSF</b>	<b>210 380</b>
<b>Inne całkowite dochody</b>	<b>-</b>

Identyfikacja różnic i ich wycena wymaga dokonania szacunków i założeń, które wpływają na wykazane wielkości. Mimo, że przyjęte założenia i szacunki opierają się na najlepszej wiedzy Spółki, rzeczywiste wielkości mogą się różnić od przewidywanych. Niniejsza nota identyfikująca główne obszary różnic pomiędzy polskimi standardami rachunkowości a MSSF została sporządzona w oparciu o MSSF, które obowiązują na dzień 30 września 2024 roku i przy założeniu, że dniem przejścia na MSSF jest 1 stycznia 2013 roku. Ze względu na to, że wciąż trwają prace nad kolejnymi standardami oraz zmianami obecnych standardów istnieje możliwość, że standardy według których Spółka sporządzi swoje pierwsze sprawozdanie finansowe według MSSF będą się różniły od standardów zastosowanych do sporządzenia niniejszej noty. Założenie dotyczące daty, na którą ustalone by były wartości aktywów i zobowiązań w sprawozdaniu finansowym Spółki sporządzonym zgodnie z MSSF wynika z możliwości skorzystania przez Zarząd ze zwolnienia przewidzianego w paragrafie 24 MSSF 1, zgodnie z którym Spółka może przyjąć wartości wykazywane w skonsolidowanym sprawozdaniu finansowym zgodnym z MSSF jednostki dominującej na podstawie daty przejścia na stosowanie MSSF jednostki dominującej czyli 1 stycznia 2013 roku jednakże Zarząd Spółki może w każdej sytuacji zmienić tę decyzję i może przyjąć swą własną datę przejścia na stosowanie MSSF.

Ponadto, zgodnie z MSSF, tylko kompletne sprawozdanie finansowe, zawierające bilans, sprawozdanie z całkowitych dochodów i/lub rachunek zysków i strat, zestawienie zmian w kapitale, rachunek przepływów pieniężnych wraz z danymi porównywalnymi i notami objaśniającymi może przedstawiać w sposób rzetelny sytuację finansową, wyniki działalności i przepływy pieniężne zgodnie z MSSF.

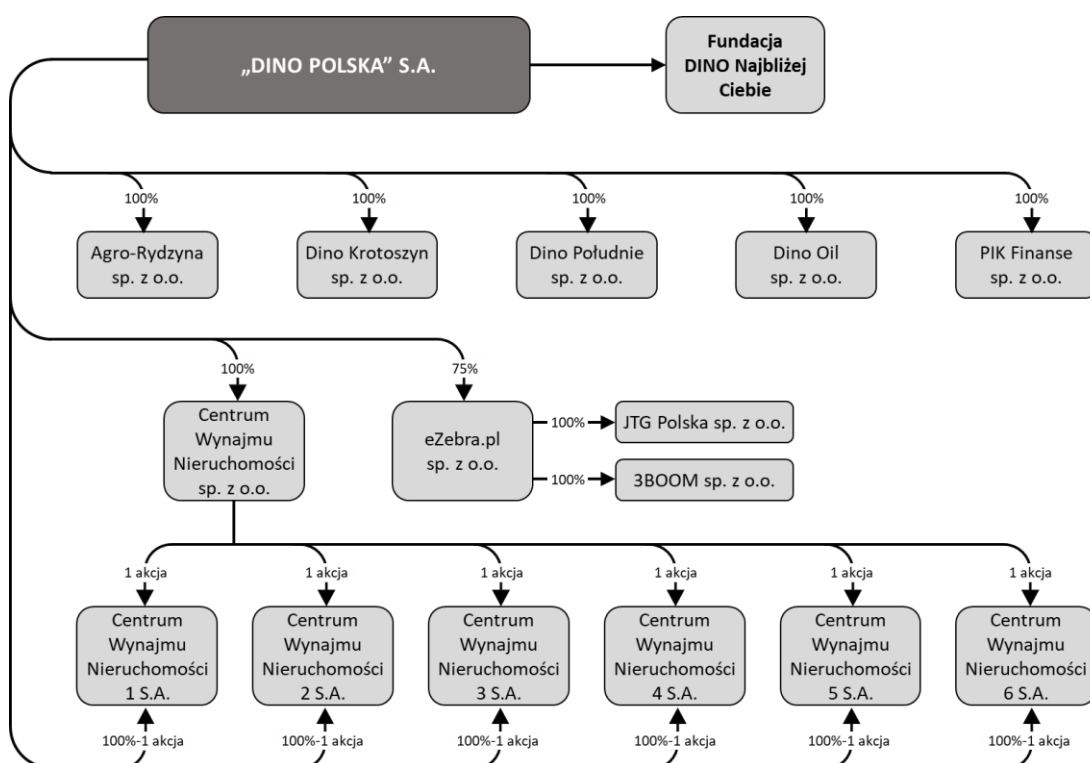
## **5.2. Grupa Kapitałowa – informacje ogólne**

Dino Polska jest jednostką dominującą Grupy Kapitałowej Dino Polska. Spółka prowadzi działalność operacyjną polegającą na zarządzaniu siecią sklepów pod marką Dino. Spółka zarządza między innymi: logistyką dostaw do sklepów, sprzedażą, doбором asortymentu oferowanego w sklepach oraz wspiera pozostałe Spółki Zależne (Centra

Wynajmu Nieruchomości) w realizacji procesów inwestycyjnych związanych z pozyskiwaniem nowych lokalizacji i uruchamianiem nowych sklepów. Spółka jest również właścicielem większości nieruchomości, na których zlokalizowane są sklepy, oraz wynajmuje obiekty, w których zlokalizowane są sklepy, od podmiotów zewnętrznych oraz pozostałych Spółek z Grupy będących właścicielami nieruchomości.

Pracami Dino Polska kieruje czteroosobowy Zarząd, w składzie: Izabela Biadała, Członek Zarządu, Dyrektor ds. Logistyki i Magazynów, Marcin Jędraszak, Członek Zarządu, Dyrektor Działu Sprzedaży, Michał Krauze, Członek Zarządu, Dyrektor Finansowy oraz Piotr Ściagała, Członek Zarządu, Dyrektor Działu Kontroli. Rada Nadzorcza Spółki funkcjonuje w pięcioosobowym składzie: Tomasz Biernacki, przewodniczący, Maciej Polanowski, wiceprzewodniczący oraz członkowie: Eryk Bajer, Piotr Borowski i Sławomir Jakszuk.

W skład Grupy Dino wchodzi „DINO POLSKA” S.A. oraz następujące spółki zależne:



W I kw. 2025 r. nie nastąpiły istotne zmiany w organizacji Grupy Kapitałowej Dino Polska.

### 5.3. Segmenty operacyjne

Grupa Kapitałowa „DINO POLSKA” S.A. prezentuje informacje dotyczące segmentów działalności zgodnie z MSSF 8 „Segmenty operacyjne”. W wyniku analiz kryteriów agregacji oraz progów ilościowych po rozszerzeniu Grupy o działalność nabytej spółki eZebra wydzielono w skonsolidowanym sprawozdaniu finansowym Grupy następujące segmenty operacyjne: segment podstawowy obejmujący sprzedaż w sieci detalicznej oraz segment sprzedaży internetowej i pozostałą działalność. W latach poprzednich całość działalności Grupy była przypisana do segmentu operacyjnego sprzedaży w sieci detalicznej. Zarząd jednostki dominującej zidentyfikował segmenty operacyjne na podstawie sprawozdawczości finansowej spółek wchodzących w skład Grupy.

Uwzględniając kryteria ilościowe, jedynie segment podstawowy spełnia kryteria dla segmentu sprawozdawczego. Poniżej zostały przedstawione wybrane dane dotyczące zysków i strat w poszczególnych okresach w podziale na segmenty operacyjne. W przypadku aktywów i zobowiązań, Grupa nie ujawnia ich podziału na segmenty operacyjne, korzystając ze zwolnienia dostępnego w MSSF 8 – ponieważ Zarząd Grupy (a więc główny organ odpowiedzialny za podejmowanie decyzji operacyjnych w rozumieniu MSSF 8) nie analizuje danych segmentowych z uwzględnieniem podziału aktywów i zobowiązań. Wszystkie aktywa zlokalizowane są na terenie Polski.

## Wyniki segmentów operacyjnych Grupy Dino

## 1 stycznia - 31 marca 2025 roku

(w tysiącach PLN)	Segment podstawowy	Wszystkie pozostałe segmenty	Wyłączenia konsolidacyjne (sprzedaż między segmentami)	Ogółem
Sprzedaż na rzecz klientów zewnętrznych	7 293 813	60 484	-	7 354 297
Pozostałe przychody operacyjne	8 297	30	-	8 327
Koszty operacyjne	(6 890 208)	(58 317)	-	(6 948 525)
w tym amortyzacja	(117 997)	(164)	-	(118 161)
Zysk segmentu z działalności operacyjnej	411 902	2 197	-	414 099
Przychody finansowe	2 576	286	-	2 862
w tym odsetki	1 919	285	-	2 204
Koszty finansowe	(31 207)	(200)	-	(31 407)
w tym odsetki	(31 035)	(127)	-	(31 162)
Zysk brutto	383 271	2 283	-	385 554
Podatek dochodowy	(73 751)	(424)	-	(74 175)
Zysk netto	309 520	1 859	-	311 379
EBITDA	529 899	2 361	-	532 260

## 1 stycznia - 31 marca 2024 roku

(w tysiącach PLN)	Segment podstawowy	Wszystkie pozostałe segmenty	Wyłączenia konsolidacyjne (sprzedaż między segmentami)	Ogółem
Sprzedaż na rzecz klientów zewnętrznych	6 656 328	14 918	-	6 671 246
Pozostałe przychody operacyjne	3 230	3	-	3 233
Koszty operacyjne	(6 263 075)	(13 883)	-	(6 276 958)
w tym amortyzacja	(94 547)	(29)	-	(94 576)
Zysk segmentu z działalności operacyjnej	396 483	1 038	-	397 521
Przychody finansowe	1 364	196	-	1 560
w tym odsetki	1 478	-	-	1 478
Koszty finansowe	(34 310)	(134)	-	(34 444)
w tym odsetki	34 270	-	-	34 270
Zysk brutto	363 537	1 100	-	364 637
Podatek dochodowy	(69 180)	(209)	-	(69 389)
Zysk netto	294 357	891	-	295 248
EBITDA	491 030	1 067	-	492 097

## 5.4. Przychody z umów z klientami

Podstawowym przedmiotem działania Grupy jest sprzedaż detaliczna towarów o różnym asortymencie (głównie żywności, napojów) oraz produktów spożywczych (wyrobów w postaci mięsa kulinarnego). Przychody ze sprzedaży ujmowane są w momencie przekazania przyrządzonego dobra klientowi, co w praktyce równoznaczne jest z momentem zapłaty za te dobra. Sprzedaż dóbr we własnych i wynajmowanych sklepach bezpośrednio do odbiorcy indywidualnego (detalicznego) wyniosła około 99% przychodów uzyskanych przez Grupę.

(w tys. PLN)

	01.01.2025- 31.03.2025	01.01.2024- 31.03.2024
Przychody ze sprzedaży produktów i usług	888 406	828 804
Przychody ze sprzedaży towarów i materiałów	6 465 891	5 842 442
<b>Razem</b>	<b>7 354 297</b>	<b>6 671 246</b>



## 5.5. Inne informacje

### Sezonowości i cykliczności działalności

Przychody ze sprzedaży oraz wyniki finansowe wykazywane w poszczególnych kwartałach są odzwierciedleniem sezonowości w sprzedaży. Grupa uzyskuje wzrost przychodów ze sprzedaży w okresach okołoswiątecznych oraz w okresie letnim. Ponadto przychody Grupy Dino zależą od liczby otwieranych sklepów, a ta w okresie zimowym, szczególnie w I kwartale roku, z uwagi na warunki atmosferyczne ograniczające możliwość prowadzenia prac budowlanych, jest niższa niż w pozostałych kwartałach roku, w szczególności niż w III i IV kwartale.

### Kwoty i zdarzenia o charakterze nietypowym

W okresie od 1 stycznia 2025 roku do 31 marca 2025 roku nie wystąpiły zdarzenia o charakterze nietypowym mającym wpływ na sprawozdanie finansowe Dino Polska.

### Odpisy aktualizujące

Skonsolidowane dane finansowe  
za okres od 1 stycznia 2025 roku do 31 marca 2025 roku

(w tys. PLN)	31.03.2025	31.12.2024	Zmiana
Odpisy aktualizujące wartość należności	2 385	2 416	(31)
(w tys. PLN)	31.03.2025	31.12.2024	Zmiana
Odpisy aktualizujące wartość zapasów	57 863	56 421	1 442

Jednostkowe dane finansowe  
za okres od 1 stycznia 2025 roku do 31 marca 2025 roku

(w tys. PLN)	31.03.2025	31.12.2024	Zmiana
Odpisy aktualizujące wartość należności	2 319	2 350	(31)
(w tys. PLN)	31.03.2025	31.12.2024	Zmiana
Odpisy aktualizujące wartość zapasów	57 863	56 421	1 442

### Informacje o utworzeniu, zwiększeniu, wykorzystaniu i rozwiązaniu rezerw

Skonsolidowane dane finansowe  
za okres od 1 stycznia 2025 roku do 31 marca 2025 roku

(w tys. PLN)	31.03.2025	31.12.2024	Zmiana
Rezerwa z tytułu odroczonego podatku dochodowego	38 720	30 336	8 384
	<b>38 720</b>	<b>30 336</b>	<b>8 384</b>

Jednostkowe dane finansowe  
za okres od 1 stycznia 2025 roku do 31 marca 2025 roku

(w tys. PLN)	31.03.2025	31.12.2024	Zmiana
Rezerwa z tytułu odroczonego podatku dochodowego	187 786	172 621	15 165
Rezerwa na świadczenia emerytalne i podobne	15 476	15 476	-
	<b>203 262</b>	<b>188 097</b>	<b>15 165</b>

### Informacje o rezerwach i aktywach z tytułu odroczonego podatku dochodowego

Skonsolidowane dane finansowe

za okres od 1 stycznia 2025 roku do 31 marca 2025 roku

(w tys. PLN)	31.03.2025	31.12.2024	Zmiana
Rezerwa z tytułu odroczonego podatku dochodowego	38 720	30 336	8 384
Aktywa z tytułu odroczonego podatku dochodowego	73 743	74 149	(406)
			<b>8 790</b>

Jednostkowe dane finansowe

za okres od 1 stycznia 2025 roku do 31 marca 2025 roku

(w tys. PLN)	31.03.2025	31.12.2024	Zmiana
Rezerwa z tytułu odroczonego podatku dochodowego	187 786	172 621	15 165
Aktywa z tytułu odroczonego podatku dochodowego	146 293	139 379	6 914
			<b>8 251</b>

### Istotne transakcje nabycia i sprzedaży rzeczowych aktywów trwałych

W prezentowanym okresie na istotne transakcje nabycia rzeczowych aktywów trwałych składały się zakupy związane z dalszym rozwojem sieci sklepów Grupy Dino oraz rozbudową powierzchni magazynowych, a także zakupy związane z wyposażeniem sklepów oraz magazynów. W okresie od 1 stycznia do 31 marca 2025 roku Grupa poniosła nakłady inwestycyjne na poziomie ok. 454 mln PLN, uwzględniając środki trwałe w budowie (w 2024 roku był to poziom ok. 345 mln PLN).

### Istotne zobowiązania z tytułu dokonania zakupu rzeczowych aktywów trwałych

Na dzień sporządzenia sprawozdania finansowego zobowiązania z tytułu zakupów rzeczowych aktywów trwałych dotyczyły głównie zakupów usług budowlanych związanych z dalszym rozwojem sieci sklepów Grupy Dino Polska. Łącznie wynosiły one 333 587 tys. PLN. Zobowiązania inwestycyjne na koniec I kwartału 2024 roku wyniosły 194 241 tys. PLN.

### Istotne rozliczenia z tytułu spraw sądowych

W okresie od 1 stycznia 2025 roku do 31 marca 2025 roku spółki z Grupy nie zostały stroną w istotnej sprawie z powództwa lub przeciwko spółkom, które w ocenie Zarządu jednostki dominującej powinna zostać ujawniona.

### Korekty błędów poprzednich okresów

W okresie objętym niniejszym sprawozdaniem nie wystąpiły korekty błędów poprzednich okresów.

### Informacje na temat zmian sytuacji gospodarczej i warunków prowadzenia działalności, które mają istotny wpływ na wartość godziwą aktywów finansowych i zobowiązań finansowych

W okresie sprawozdawczym nie wystąpiły zdarzenia objęte niniejszym punktem.

### Informacje o niespłaceniu kredytu lub pożyczki lub naruszeniu istotnych postanowień umowy kredytu lub pożyczki

W okresie sprawozdawczym nie wystąpiły zdarzenia objęte niniejszym punktem.

### Informacje o transakcjach z podmiotami powiązanymi

Transakcje z podmiotami powiązanymi miały rutynowy charakter i zawierane były na warunkach rynkowych i po cenach nieobiegujących od cen stosowanych w transakcjach pomiędzy podmiotami niepowiązanymi. Transakcje w Grupie podlegały eliminacjom konsolidacyjnym w procesie konsolidacji.

*Informacje o zmianie sposobu (metody) ustalania wartości godziwej instrumentów finansowych wycenianych w wartości godziwej oraz zmiany w klasyfikacji instrumentów finansowych*

W okresie sprawozdawczym nie dokonywano zmian w metodzie (sposobie) ustalania wartości godziwej instrumentów finansowych oraz nie dokonywano zmian w klasyfikacji aktywów finansowych w wyniku zmiany celu lub wykorzystania tych aktywów.

*Informacje dotyczące emisji, wykupu i spłaty nieudziałowych i kapitałowych papierów wartościowych*

W okresie sprawozdawczym nie wystąpiły zdarzenia objęte niniejszym punktem.

*Informacje dotyczące wypłaconej (lub zadeklarowanej) dywidendy, łącznie i w przeliczeniu na jedną akcję, z podziałem na akcje zwykłe i uprzywilejowane*

W okresie sprawozdawczym Jednostka Dominująca nie wypłacała i nie dokonywała wypłaty dywidendy.

*Zdarzenia, które wystąpiły po dniu, na który sporządzono kwartalne skrócone sprawozdanie finansowe, nieuwjętych w tym sprawozdaniu, a mogące w znaczący sposób wpłynąć na przyszłe wyniki finansowe emitenta*

Do dnia sporządzenia niniejszego sprawozdania finansowego nie wystąpiły zdarzenia mogące w znaczący sposób wpłynąć na przyszłe wyniki finansowe Grupy.

*Informację dotyczącą zmian zobowiązań warunkowych lub aktywów warunkowych, które nastąpiły od czasu zakończenia ostatniego roku obrotowego*

W okresie sprawozdawczym nie wystąpiły zmiany aktywów warunkowych. Na koniec okresu sprawozdawczego Grupa posiadała zobowiązania warunkowe wynikające z zawartych umów przedwstępnych w kwocie 1 500 521 tys. PLN (na dzień 31 marca 2024 roku: 1 159 831 tys. PLN).

*Inne informacje mogące w istotny sposób wpłynąć na ocenę sytuacji majątkowej, finansowej i wyniku finansowego emitenta*

W okresie sprawozdawczym nie wystąpiły inne niż opisane wyżej istotne zdarzenia mogące w znaczący sposób wpłynąć ocenę sytuacji majątkowej, finansowej oraz wynik finansowy Grupy.

## 6. POZOSTAŁE INFORMACJE

*Stanowisko zarządu odnośnie do możliwości zrealizowania wcześniej publikowanych prognoz wyników*

Zarząd Spółki nie publikował prognoz na 2025 rok.

*Postępowania toczące się przed sądem, organem właściwym dla postępowania*

Według najlepszej wiedzy Spółki przed sądem, organem właściwym dla postępowania administracyjnego lub organem administracji publicznej nie toczą się istotne postępowania dotyczące zobowiązań lub wierzytelności Dino Polska lub jednostek zależnych.

*Informacje o transakcjach z podmiotami powiązanymi*

Zarówno Jednostka Dominująca jak i jednostki zależne zawierają transakcje na warunkach rynkowych.

*Udzielone przez emitenta lub przez jednostkę od niego zależną poręczenia kredytu lub pożyczki lub udzielone gwarancje o znaczącej wartości*

W okresie sprawozdawczym nie wystąpiły zdarzenia, o których mowa w nagłówku.

*Pozostałe informacje*

Do dnia publikacji raportu nie wystąpiły istotne zdarzenia wymagające ujawnienia.

## 7. PODPISY CZŁONKÓW ZARZĄDU

Michał Krauze

Członek Zarządu

---

Izabela Biadała

Członek Zarządu

---

Marcin Jędraszak

Członek Zarządu

---

Piotr Ścigała

Członek Zarządu

---

Krotoszyn, 15 maja 2025 r.