



SUMMA  
LINGUÆ  
TECHNOLOGIES

JEDNOSTKOWY  
RAPORT ROCZNY

2018



SPÓŁKA NOTOWANA NA  
**NEW/  
CONNECT**

**NINIEJSZY RAPORT ZAWIERA**

I.	LIST PREZESA ZARZĄDU .....	3
II.	WPROWADZENIE .....	4
III.	PODSTAWOWE INFORMACJE O EMITENCIE .....	5
IV.	WYBRANE DANE FINANSOWE.....	6
V.	OŚWIADCZENIE ZARZĄDU W SPRAWIE RZETELNOŚCI SPRAWOZDANIA FINANSOWEGO .....	8
VI.	OŚWIADCZENIE ZARZĄDU W SPRAWIE PODMIOTU DOKONUJĄCEGO BADANIA SPRAWOZDANIA FINANSOWEGO.....	8
VII.	SPRAWOZDANIE ZARZĄDU EMITENTA ZA ROK 2018.....	9
VIII.	INFORMACJE O STOSOWANYCH ZASADACH ŁADU KORPORACYJNEGO.....	9
IX.	SPRAWOZDANIE FINANSOWE EMITENTA ZA ROK 2018.....	9
X.	SPRAWOZDANIE Z BADANIA ROCZNEGO SPRAWOZDANIA FINANSOWEGO PRZEZ BIEGŁEGO REWIDENTA..	10

## I. LIST PREZESA ZARZĄDU

Szanowni Państwo,

W imieniu Zarządu Summa Linguae S.A. mam przyjemność przekazać Państwu jednostkowy raport roczny za 2018 r. Podsumowujemy w nim naszą działalność biznesową i najważniejsze wydarzenia, które wpłynęły na rozwój Spółki w ubiegłym roku, który był przełomowy ze względu na dynamiczny wzrost i umocnienie naszej pozycji na rynku globalnym, które udało nam się uzyskać.

Dzięki nakładom i wysiłkom poczynionym w latach poprzednich, a szczególnie w 2017 r. Spółka zwiększyła dynamikę rozwoju zarówno w zakresie wzrostu organicznego jak i akwizycyjnego. Konsekwentna realizacja obranej strategii pozwoliła nam osiągnąć wzrost jednostkowych przychodów o 39% wobec 2017 r., który w spółce polskiej uzyskaliśmy dzięki koncentracji na rozwoju organicznym biznesu.

Po okresie istotnych nakładów rozwojowych, które jednorazowo obniżyły nasze wyniki w 2017 roku, w minionym roku udało nam się wrócić na ścieżkę pozytywnej rentowności. Spółka w sprawozdaniu jednostkowym wykazała wynik EBITDA na poziomie 570 tys. PLN (824 tys. PLN po korekcie o zdarzenia jednorazowe) wobec księgowej straty na poziomie 928 tys. PLN w 2017 r. Dzięki konsekwentnej realizacji naszych założeń dostrzegamy stałą tendencję wzrostu rentowności i widzimy jeszcze duży potencjał w możliwościach jej dalszej poprawy.

Kluczowym wydarzeniem z punktu widzenia budowy przez nas firmy globalnej, o znaczącej pozycji na rynku międzynarodowym, był w zeszłym roku proces przejęcia skandynawskiej firmy Kommunikera Communications AB z siedzibą w Göteborgu. Nad tą transakcją pracowaliśmy intensywnie w drugiej połowie minionego roku, co zaowocowało finalnym podpisaniem umów transakcyjnych w listopadzie. Po okresie przejęcia operacji od byłych właścicieli, co miało miejsce już na przełomie 2018 i 2019 roku, jesteśmy obecnie w fazie uzyskiwania założonych synergii kosztowych, sprzedażowych i operacyjnych.

Skandynawska akwizycja ma dla nas istotne znaczenie w kilku wymiarach. Dzięki niej udało nam się kolejny raz skokowo powiększyć skalę działalności i uzyskać możliwości komercyjne na nowych geograficznie rynkach – tym razem w bardzo atrakcyjnych cenowo w naszej branży krajach Półwyspu Skandynawskiego. Znacząco zwiększyliśmy ekspozycję na branżę e-commerce/ retail, która jest dla nas atrakcyjna m.in. dlatego, że rośnie zdecydowanie szybciej niż cały rynek tłumaczy. Dodatkowo, dzięki pozyskanym kompetencjom i rozwiązaniom uzupełniającym naszą dotychczasową ofertę, skandynawska akwizycja zwiększyła nasze przewagi technologiczne.

Obok wzrostu organicznego akwizycje nadal stanowią istotny element naszej strategii i czynnik rozwoju biznesu. Wyrazem tego jest podpisany już w bieżącym roku kolejny list intencyjny dotyczący potencjalnej akwizycji nowej spółki w Ameryce Północnej. Prace nad tą transakcją są obecnie w toku, a przy wyborze kierunków strategicznych w zakresie dalszego sposobu finansowania naszego rozwoju wspiera nas Ernst&Young Corporate Finance („EY”).

Dziękując długoletnim i nowym akcjonariuszom naszej Spółki za zaufanie, którego wyrazem była z powodzeniem zamknięta na przełomie roku emisja akcji serii J, zachęcam do zapoznania się z niniejszym jednostkowym raportem rocznym.

Z wyrazami szacunku,



**Krzysztof Zdanowski**

Prezes Zarządu Summa Linguae S.A.

## II. WPROWADZENIE

**Grupa Kapitałowa Summa Linguae to wiodący dostawca rozwiązań, w tym technologicznych, w obszarze tłumaczeń i lokalizacji.**

Grupa Kapitałowa Summa Linguae świadczy usługi dla globalnych marek takich jak Samsung, Mercedes-Benz, Accenture, Capgemini, TATA, Adobe Systems, ArcelorMittal, Volvo, Michelin, KPMG, Skanska, Orange, Deloitte, UniCredit, Generali, HERE Technologies, Jula, Ellos, Unilever, StenaLine czy LinkedIn.

Zakres usług świadczonych przez Emitenta to między innymi:

- |  |  |
|--|--|
| a. Usługi lokalizacyjne i tłumaczeniowe          | g. Transkrypcja                        |
| b. Integracje i konektory API (CRM/CMS/PIM)      | h. Kontrola jakości (QA, QC)           |
| c. Architektura rozwiązań w obszarze lokalizacji | i. E-Mail Support, Helpdesk, Live Chat |
| d. Voice over, subtitling                        | j. DTP                                 |
| e. Tłumaczenia maszynowe i postędyca             | k. Media Monitoring i SEO              |
| f. Testowanie oprogramowania                     | l. Staffing zasobów wielojęzycznych    |

Emitent koncentruje się w swojej strategii na świadczeniu usług dla firm działających w perspektywicznych sektorach gospodarki, a są to m.in. sektor IT/ ITES, E-Commerce / Retail, E-learning oraz Life Science.

Strategia Spółki zakłada dynamiczny globalny rozwój organiczny oraz poprzez akwizycje i konsolidację rynku usług tłumaczeniowych, lokalizacyjnych i rozwiązań technologicznych w obszarze lokalizacji.

Po przeprowadzonych akwizycjach Grupa posiada międzynarodowy zasięg działalności, obejmujący biura i spółki zależne obecne w 7 krajach:

- |            |              |
|------------|--------------|
| a. Polska  | e. Norwegia  |
| b. Indie   | f. Finlandia |
| c. Szwecja | g. Rumunia   |
| d. Dania   |              |

Istotnym elementem strategii Spółki jest także rozwój technologiczny, zarówno w oparciu o technologie własne jak i pozyskane z rynku (off-the-shelf). Pozwala on nie tylko efektywnie optymalizować procesy, zarówno w obszarze dostarczanej jakości jak i czasu realizacji projektów, ale także oferować kompleksowe rozwiązania technologiczne w obszarze lokalizacji, odpowiadające na nowe potrzeby globalizującego się rynku.

**III. PODSTAWOWE INFORMACJE O EMITENCIE**

Nazwa	<u>Summa Linguae S.A.</u>
Siedziba	ul. Josepha Conrada 63 31-357 Kraków, Polska
Władze Spółki	Zarząd w składzie: Krzysztof Zdanowski – Prezes Zarządu
Data utworzenia Spółki	26 października 2011 roku
Krajowy Rejestr Sądowy	Spółka została wpisana do Rejestru Przedsiębiorców prowadzonego przez Sąd Rejonowy dla Krakowa - Śródmieścia w Krakowie, XI Wydział Gospodarczy Krajowego Rejestru Sądowego pod numerem KRS 0000400208
NIP	945-216-57-21
REGON	122435108
Podstawowy przedmiot działalności	74 30.Z (PKD 2007): Działalność związana z tłumaczeniami
Kapitał zakładowy	447.929,40 PLN
Telefon	Tel. +48 12 293 93 80
FAX	Fax. +48 12 293 93 89
E-mail	<a href="mailto:biuro@summalinguae.pl">biuro@summalinguae.pl</a>
Internet	<a href="http://www.summalinguae.pl">www.summalinguae.pl</a>

## IV. WYBRANE DANE FINANSOWE

Rachunek zysków i strat	2018	2017	2018	2017
	dane w tys. PLN		dane w tys. EUR*	
<b>A. Przychody netto i zrównane z nimi</b>	<b>9 433,0</b>	<b>6 767,2</b>	<b>2 213,1</b>	<b>1 589,4</b>
B. Koszty działalności operacyjnej	9 084,1	8 122,1	2 131,3	1 907,7
<b>C. Zysk (strata) ze sprzedaży</b>	<b>348,9</b>	<b>-1 354,9</b>	<b>81,9</b>	<b>-318,2</b>
D. Pozostałe przychody operacyjne	227,8	436,7	53,5	102,6
E. Pozostałe koszty operacyjne	309,8	317,8	72,7	74,6
- w tym: amortyzacja wartości firmy	254,4	254,4	59,7	59,8
<b>F. EBITDA</b>	<b>570,1</b>	<b>-928,0</b>	<b>133,7</b>	<b>-218,0</b>
<b>G. Zysk (strata) z działalności operacyjnej</b>	<b>266,9</b>	<b>-1 236,0</b>	<b>62,6</b>	<b>-318,2</b>
H. Przychody finansowe	50,1	15,0	11,8	3,5
I. Koszty finansowe	255,8	200,2	60,0	47,0
<b>J. Zysk (strata) brutto</b>	<b>61,2</b>	<b>-1 421,3</b>	<b>14,4</b>	<b>-333,8</b>
K. Podatek dochodowy	26,0	1,4	6,1	0,3
<b>L. Zysk (strata) netto</b>	<b>35,3</b>	<b>-1 422,7</b>	<b>8,3</b>	<b>-334,2</b>

Bilans	XII.2018	XII.2017	XII.2018	XII.2017
	dane w tys. PLN		dane w tys. EUR*	
<b>AKTYWA</b>				
<b>A. AKTYWA TRWAŁE</b>	<b>13 297,8</b>	<b>6 107,7</b>	<b>3 092,5</b>	<b>1 464,4</b>
I. Wartości niematerialne i prawne	4 209,7	4 478,8	979,0	1 073,8
II. Rzeczowe aktywa trwałe	104,6	136,2	24,3	32,7
III. Należności długoterminowe	0,0	0,0	0,0	0,0
IV. Inwestycje długoterminowe	8 936,6	1 433,7	2 078,3	343,7
V. Długoterminowe rozliczenia międzyokresowe	46,9	59,0	10,9	14,1
<b>B. AKTYWA OBROTOWE</b>	<b>3 897,7</b>	<b>2 020,3</b>	<b>906,4</b>	<b>484,4</b>
I. Zapasy	0,0	0,0	0,0	0,0
II. Należności krótkoterminowe	2 254,8	1 306,6	524,4	313,3
III. Inwestycje krótkoterminowe	730,7	547,8	169,9	131,3
IV. Krótkoterminowe rozliczenia międzyokresowe	912,2	166,0	212,1	39,8
<b>C. NALEŻNE WPŁATY NA KAPITAŁ PODSTAWOWY</b>	<b>0,0</b>	<b>0,0</b>	<b>0,0</b>	<b>0,0</b>
<b>D. UDZIAŁY (AKCJE) WŁASNE</b>	<b>0,0</b>	<b>0,0</b>	<b>0,0</b>	<b>0,0</b>
<b>AKTYWA OGÓŁEM</b>	<b>17 195,5</b>	<b>8 128,0</b>	<b>3 998,9</b>	<b>1 948,7</b>

PASywa				
<b>A. KAPITAŁ (FUNDUSZ) WŁASNY</b>	<b>7 256,5</b>	<b>4 735,9</b>	<b>1 687,6</b>	<b>1 135,5</b>
I. Kapitał (fundusz) podstawowy	389,6	297,6	90,6	71,3
II. Kapitał (fundusz) zapasowy	7 761,0	5 040,8	1 804,9	1 208,6
III. Kapitał (fundusz) z aktualizacji wyceny	0,0	0,0	0,0	0,0
IV. Pozostałe kapitały (fundusze) rezerwowe	854,3	820,3	198,7	196,7
V. Różnice kursowe z przeliczenia	0,0	0,0	0,0	0,0
VI. Zysk (strata) z lat ubiegłych	-1 783,6	0,0	-414,8	0,0

VII. Zysk (strata) netto	35,3	-1 422,7	8,2	-341,1
VIII. Odpisy z zysku netto w ciągu roku obrotowego	0,0	0,0	0,0	0,0
<b>B. ZOBOWIĄZANIA I REZERWY NA ZOBOWIĄZANIA</b>	<b>9 939,0</b>	<b>3 392,1</b>	<b>2 311,4</b>	<b>813,3</b>
I. Rezerwy na zobowiązania	10,1	0,1	2,3	0,0
II. Zobowiązania długoterminowe	2 700,0	1 746,1	627,9	418,6
III. Zobowiązania krótkoterminowe	6 870,6	1 484,9	1 597,8	356,0
IV. Rozliczenia międzyokresowe	358,3	160,4	83,3	38,5
<b>PASYWA OGÓŁEM</b>	<b>17 195,5</b>	<b>8 128,0</b>	<b>3 998,9</b>	<b>1 948,7</b>

Rachunek przepływów pieniężnych	2018	2017	2018	2017
	dane w tys. PLN		dane w tys. EUR*	
<b>A. PRZEPŁYWY ŚRODKÓW PIENIĘŻNYCH Z DZIAŁALNOŚCI OPERACYJNEJ</b>				
I. Zysk (strata) netto	35,3	-1 422,7	8,3	-334,2
II. Korekty razem	-887,5	1 423,1	-208,2	334,2
<b>III. Przepływy pieniężne netto z działalności operacyjnej (I±II)</b>	<b>-852,2</b>	<b>0,0</b>	<b>-199,9</b>	<b>0,0</b>
<b>B. PRZEPŁYWY ŚRODKÓW PIENIĘŻNYCH Z DZIAŁALNOŚCI INWESTYCYJNEJ</b>				
I. Wpływy	30,7	216,0	7,2	50,7
II. Wydatki	4 003,9	716,6	939,4	168,3
<b>III. Przepływy pieniężne netto z działalności inwestycyjnej (I-II)</b>	<b>-3 973,2</b>	<b>-495,9</b>	<b>-932,2</b>	<b>-116,5</b>
<b>C. PRZEPŁYWY ŚRODKÓW PIENIĘŻNYCH Z DZIAŁALNOŚCI FINANSOWEJ</b>				
I. Wpływy	5 346,2	2 559,2	1 254,3	601,1
II. Wydatki	440,8	2 115,6	103,4	496,9
<b>III. Przepływy pieniężne netto z działalności finansowej (I-II)</b>	<b>4 905,3</b>	<b>443,6</b>	<b>1 150,9</b>	<b>104,2</b>
<b>D. PRZEPŁYWY PIENIĘŻNE NETTO RAZEM (A.III±B.III±C.III)</b>	<b>79,9</b>	<b>-52,0</b>	<b>18,7</b>	<b>-12,2</b>
<b>E. BILANSOWA ZMIANA STANU ŚRODKÓW PIENIĘŻNYCH</b>	<b>79,9</b>	<b>-52,0</b>	<b>18,7</b>	<b>-12,2</b>
<b>F. ŚRODKI PIENIĘŻNE NA POCZĄTEK OKRESU</b>	<b>527,5</b>	<b>579,5</b>	<b>123,8</b>	<b>136,1</b>
<b>G. ŚRODKI PIENIĘŻNE NA KONIEC OKRESU (F±D)</b>	<b>607,5</b>	<b>527,5</b>	<b>142,5</b>	<b>123,9</b>

\* Powyższe wybrane dane finansowe z bilansu na dzień 31 grudnia 2017 r. i 31 grudnia 2018 r. zostały przeliczone na Euro według średniego kursu ogłoszonego przez NBP, odpowiednio na dzień: 29.12.2017 r. (kurs 4,1709) i 31.12.2018 r. (kurs 4,3000). Wybrane dane finansowe z rachunku zysków i strat oraz rachunku przepływów pieniężnych zostały przeliczone na Euro według rocznych kursów średnich ogłoszonych przez NBP odpowiednio w okresie: 01.01.2017 r. - 31.12.2017 r. (kurs 4,2576) i 01.01.2018 r. - 31.12.2018 r. (kurs 4,2623).

## V. OŚWIADCZENIE ZARZĄDU W SPRAWIE RZETELNOŚCI SPRAWOZDANIA FINANSOWEGO

Zarząd Summa Linguae S.A. oświadcza, że wedle jego najlepszej wiedzy roczne sprawozdanie finansowe i dane porównywalne sporządzone zostały zgodnie z przepisami obowiązującymi Spółkę oraz, że odzwierciedlają w sposób prawdziwy, rzetelny i jasny sytuację majątkową i finansową Summa Linguae S.A. oraz jej wynik finansowy, oraz że sprawozdanie z działalności Spółki zawiera prawdziwy obraz sytuacji Spółki, w tym opis podstawowych zagrożeń i ryzyk.



---

**Krzysztof Zdanowski**  
Prezes Zarządu

Kraków, 1 czerwca 2019 roku

## VI. OŚWIADCZENIE ZARZĄDU W SPRAWIE PODMIOTU DOKONUJĄCEGO BADANIA SPRAWOZDANIA FINANSOWEGO

Zarząd Summa Linguae S.A. oświadcza, że wybór firmy audytorskiej przeprowadzającej badanie rocznego sprawozdania finansowego Emitenta (Premium Audyt Sp. z o.o. z siedzibą w Poznaniu, wpisana na listę podmiotów audytorskich przez KIBR, pod numerem ewidencyjnym 3992) został dokonany zgodnie z przepisami prawa, w tym dotyczącymi wyboru i procedury wyboru firmy audytorskiej, firma audytorska oraz członkowie zespołu wykonującego spełniali warunki do sporządzenia bezstronnego i niezależnego sprawozdania z badania rocznego sprawozdania finansowego zgodnie z obowiązującymi przepisami, standardami wykonywania zawodu i zasadami etyki zawodowej.



---

**Krzysztof Zdanowski**  
Prezes Zarządu

Kraków, 1 czerwca 2019 roku



## VII. SPRAWOZDANIE ZARZĄDU EMITENTA ZA ROK 2018

Sprawozdanie Zarządu za rok 2018 stanowi załącznik do niniejszego raportu.

## VIII. INFORMACJE O STOSOWANYCH ZASADACH ŁADU KORPORACYJNEGO

W roku 2018 Spółka była zobowiązana do stosowania zasad ładu korporacyjnego, o których mowa w dokumencie „Dobre Praktyki Spółek Notowanych na NewConnect”.

Zarząd Summa Linguae S.A. oświadcza, że stosuje ww. zasady ładu korporacyjnego. Jedyne odstępstwa od wskazano poniżej:

- 1) Treść zasady: „Spółka powinna prowadzić przejrzystą i efektywną politykę informacyjną, zarówno z wykorzystaniem tradycyjnych metod, jak i z użyciem nowoczesnych technologii, zapewniających szybkość, bezpieczeństwo oraz szeroki dostęp do informacji. Spółka korzystając w jak najszerszym stopniu z tych metod, powinna zapewnić odpowiednią komunikację z inwestorami i analitykami, umożliwiać transmitowanie obrad walnego zgromadzenia z wykorzystaniem sieci Internet, rejestrować przebieg obrad i upubliczniać go na stronie internetowej.”

Odstępstwo: W najbliższym czasie Spółka nie przewiduje stosowania zasady prowadzenia transmisji z walnego zgromadzenia oraz rejestracji przebiegu obrad w wyniku czego nie będzie publikować tego rodzaju materiałów na stronie internetowej. Powodem powyższego są znaczące koszty zapewnienia infrastruktury technicznej niezbędnej do zapewnienia transmisji.

- 2) Treść zasady: „Emitent publikuje raporty miesięczne, w terminie 14 dni od zakończenia miesiąca.”

Odstępstwo: Spółka nie przewiduje publikacji raportów miesięcznych.

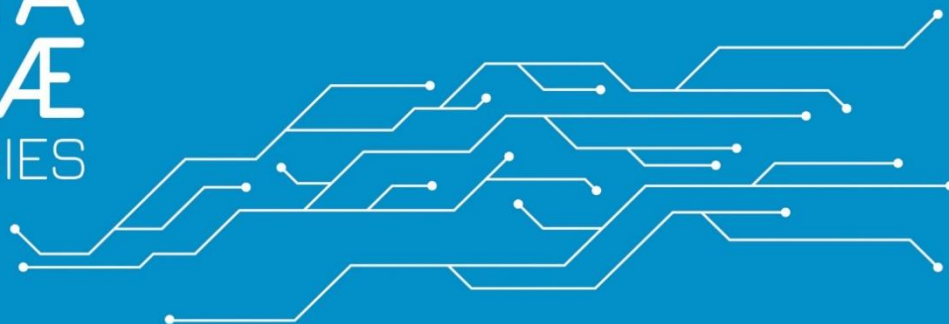
## IX. SPRAWOZDANIE FINANSOWE EMITENTA ZA ROK 2018

Sprawozdanie finansowe za rok 2018 stanowi załącznik do niniejszego raportu.

## **X. SPRAWOZDANIE Z BADANIA ROCZNEGO SPRAWOZDANIA FINANSOWEGO PRZEZ BIEGŁEGO REWIDENTA**

Sprawozdanie z badania rocznego sprawozdania finansowego przez biegłego rewidenta stanowi załącznik do niniejszego raportu.

# SUMMA LINGUÆ TECHNOLOGIES



Kraków, 1 czerwca 2019 r.

Zarząd Summa Linguae S.A  
Krzysztof Zdanowski, Prezes Zarządu

#### **Biuro w Krakowie (Siedziba)**

ul. Josepha Conrada 63  
31-357 Kraków, Poland  
Tel. +48 12 293 93 80

#### **Biuro w Bangalore (Indie)**

No. 104,2nd Floor, Infantry Techno Park  
Infantry Road, Tasker Town Shivajinagar  
Bangalore – 560001  
Tel. +91 9 538 945 655

#### **Biuro w Bukareszcie (Rumunia)**

20 Plevnei street, Division B  
Office 28 (interphone 28)  
Sector 1, Bucharest  
Tel. +40 31 438 02

#### **Biuro w Göteborgu (Szwecja)**

Klippan 1J  
SE-414 51 Göteborg  
Tel. +46 31-346 15 00

#### **Dział Administracji**

office@summalinguae.com  
Tel. +48 12 293 93 80

#### **Dział Marketingu i PR**

marketing@summalinguae.com  
Tel. +48 12 293 93 85

#### **Dział Sprzedaży**

sales@summalinguae.com  
Tel. +48 12 293 93 84

