

COMARCH



Skonsolidowane sprawozdanie finansowe Grupy Comarch za okres 01.01.2021-30.06.2021

Kraków, 31 sierpnia 2021

Sprawozdanie sporządzone według Międzynarodowych
Standardów Sprawozdawczości Finansowej

Spis treści

I. Skonsolidowany bilans	5
II. Skonsolidowany rachunek zysków i strat	7
III. Skonsolidowane sprawozdanie z całkowitych dochodów	7
IV. Skonsolidowane zestawienie zmian w kapitale własnym	8
V. Skonsolidowany rachunek przepływów pieniężnych	8
VI. Informacja dodatkowa	10
1. Informacje o strukturze i działalności Grupy Comarch	10
1.1. Informacje o strukturze i działalności Grupy Comarch	11
1.2. Struktura działania Grupy Comarch	12
1.3. Zmiany właścicielskie i zmiany w strukturze organizacyjnej w I półroczu 2021 roku	13
1.4. Zmiany właścicielskie i zmiany w strukturze organizacyjnej po dacie bilansu	13
2. Informacje o strukturze i działalności Grupy Comarch	14
3. Noty do skonsolidowanego sprawozdania finansowego	21
3.1. Sprawozdawczość wg segmentów za 6 miesięcy 2021 roku	21
3.2. Rzeczowe aktywa trwałe	25
3.3. Aktywo z tytułu prawa do użytkowania	25
3.4. Nieruchomości inwestycyjne	25
3.5. Wartość firmy	26
3.6. Pozostałe wartości niematerialne	26
3.7. Inwestycje w jednostkach stowarzyszonych	27
3.8. Aktywa finansowe dostępne do sprzedaży	27
3.9. Pochodne instrumenty finansowe	28
3.10. Odroczone podatki dochodowe	30
3.11. Zapasy	32
3.12. Należności handlowe oraz pozostałe należności	32
3.13. Kontrakty długoterminowe	33
3.14. Kapitał zakładowy	34
3.15. Kredyty i pożyczki	35
3.16. Zobowiązania z tytułu leasingu	41
3.17. Pozostałe zobowiązania finansowe	41
3.18. Rezerwy na pozostałe zobowiązania i obciążenia	42
3.19. Zobowiązania handlowe oraz pozostałe zobowiązania	42
3.20. Zobowiązania warunkowe	43
3.21. Istotne zobowiązania do nabycia rzeczowych aktywów trwałych	44
3.22. Program opcji menedżerskich dla Członków Zarządu oraz Kluczowych Pracowników Spółki	44
3.23. Transakcje z podmiotami powiązаныmi	44
3.24. Zysk na akcję	46
4. Noty dodatkowe	47
4.1. Czynniki i zdarzenia o nietypowym charakterze, mające znaczący wpływ na osiągnięte wyniki finansowe	47
4.2. Zdarzenia po dacie bilansu nieujęte w sprawozdaniu	48

4.3. Inne informacje istotne dla oceny sytuacji kadrowej, majątkowej, finansowej, wyniku finansowego i ich zmian oraz informacje, które są istotne dla oceny możliwości realizacji zobowiązań przez emitenta	49
--	----



60+ krajów na **6** kontynentach
– realizujemy projekty na całym świecie



721 mln PLN
przychodów ze sprzedaży



51 mln PLN
zysku netto



> 2 mld PLN
kapitalizacja Comarch S.A. na GPW
(30.06.2021)



9,0%
rentowność operacyjna



6 300+
specjalistów

Skonsolidowane sprawozdanie finansowe Grupy Comarch za 6 miesięcy 2021 roku

I. Skonsolidowany bilans

AKTYWA	Nota	Stan na 30 czerwca 2021	Stan na 31 grudnia 2020
I. AKTYWA TRWAŁE		835 262	856 573
Rzeczowe aktywa trwałe	3.2	572 368	582 158
Aktywo z tytułu prawa do użytkowania	3.3	85 113	88 222
Nieruchomości inwestycyjne	3.4	39 024	39 874
Wartość firmy	3.5	45 774	45 774
Pozostałe wartości niematerialne	3.6	53 704	55 528
Długoterminowe rozliczenia międzyokresowe		899	1 298
Inwestycje w jednostkach stowarzyszonych	3.7	-	-
Pozostałe aktywa wyceniane w wartości godziwej	3.9a	2 305	597
Inwestycje pozostałe		216	216
Aktywa z tytułu odroczonego podatku dochodowego	3.10	33 084	35 864
Pozostałe należności		2 775	7 042
II. AKTYWA OBROTOWE		1 188 956	1 146 985
Zapasy	3.11	102 045	88 115
Należności handlowe oraz pozostałe należności	3.12	354 789	429 858
Należności z tytułu bieżącego podatku dochodowego		6 739	1 430
Należne przychody z tytułu kontraktów długoterminowych	3.13	173 482	157 441
Aktywa finansowe dostępne do sprzedaży	3.8	100 140	20 001
Pozostałe aktywa finansowe wyceniane wg wartości godziwej – instrumenty pochodne	3.9a	3 009	2 119
Środki pieniężne i ich ekwiwalenty		448 752	448 021
AKTYWA RAZEM		2 024 218	2 003 558

PASywa	Nota	Stan na 30 czerwca 2021	Stan na 31 grudnia 2020
I. KAPITAŁ WŁASNY		1 121 315	1 098 547
Kapitał własny przypadający na akcjonariuszy Spółki		1 106 214	1 080 039
Kapitał zakładowy	3.14	8 133	8 133
Kapitał zapasowy ze sprzedaży akcji powyżej wartości nominalnej		84 446	84 446
Pozostałe kapitały		58 595	58 595
Różnice kursowe		26 995	29 653
Zyski/(straty) z lat ubiegłych oraz zysk okresu bieżącego		928 045	899 212
Kapitały przypadające udziałom niedającym kontroli		15 101	18 508
II. ZOBOWIĄZANIA		902 903	905 011
Zobowiązania długoterminowe		245 999	252 430
Kredyty i pożyczki	3.15	122 047	116 760
Inne zobowiązania		578	6 305
Zobowiązanie z tytułu leasingu	3.16	69 492	75 145
Zobowiązania finansowe wyceniane wg wartości godziwej – instrumenty pochodne	3.9b	2 607	5 639
Rezerwa z tyt. odroczonego podatku dochodowego	3.10	48 995	46 778
Rezerwy na pozostałe zobowiązania i obciążenia	3.18	2 280	1 803
Zobowiązania krótkoterminowe		656 904	652 581
Zobowiązania handlowe oraz pozostałe zobowiązania	3.19	231 641	216 128
Zobowiązania z tytułu bieżącego podatku dochodowego		25 070	24 794
Zafakturowane przychody dotyczące kontraktów długoterminowych	3.13	143 187	147 651
Kredyty i pożyczki	3.15	42 852	40 176
Zobowiązania z tytułu leasingu	3.16	19 700	19 142
Zobowiązania finansowe wyceniane wg wartości godziwej – instrumenty pochodne	3.9b	395	3 820
Pozostałe zobowiązania finansowe	3.17	29 824	5 249
Rezerwy na pozostałe zobowiązania i obciążenia	3.18	164 235	195 621
RAZEM KAPITAŁ WŁASNY I ZOBOWIĄZANIA		2 024 218	2 003 558

II. Skonsolidowany rachunek zysków i strat

	Nota	Q2 2021*	6 miesięcy 2021	Q2 2020	6 miesięcy 2020
Przychody ze sprzedaży		337 367	721 346	330 966	708 784
Koszty sprzedanych produktów, usług, towarów i materiałów		(254 489)	(528 340)	(245 836)	(514 716)
Zysk brutto na sprzedaży		82 878	193 006	85 130	194 068
Pozostałe przychody operacyjne		7 172	10 922	8 252	14 618
Koszty sprzedaży i marketingu		(33 514)	(64 756)	(31 815)	(61 502)
Koszty ogólnego zarządu		(24 535)	(54 060)	(29 225)	(57 418)
Pozostałe koszty operacyjne		(13 382)	(20 265)	(5 423)	(17 983)
Zysk operacyjny		18 619	64 847	26 919	71 783
Przychody/(koszty) finansowe - netto		17 934	11 174	9 049	(14 886)
Udział w zyskach jednostek stowarzyszonych		1	1	-	-
Zysk przed opodatkowaniem		36 554	76 022	35 968	56 897
Podatek dochodowy		(9 592)	(24 847)	(15 597)	(22 776)
Zysk netto za okres		26 962	51 175	20 371	34 121
Zysk netto przypadający na akcjonariuszy jednostki dominującej		28 505	54 583	20 344	34 519
Zysk/(strata) netto przypadający udziałom niedającym kontroli		(1 543)	(3 408)	27	(398)
Zysk na akcję przypadający akcjonariuszom jednostki dominującej za okres (wyrażony w PLN na jedną akcję)					
- podstawowy	3.24		6,71		4,24
- rozwodniony	3.24		6,71		4,24

*) Dane za II kwartał 2021 roku zostały ustalone poprzez odjęcie od danych za okres półrocza 2021 (objętych przeglądem) danych wykazanych przez Grupę w raporcie za I kwartał 2021 roku.

III. Skonsolidowane sprawozdanie z całkowitych dochodów

	Q2 2021*	6 miesięcy 2021	Q2 2020	6 miesięcy 2020
Zysk netto za okres	26 962	51 175	20 371	34 121
Pozostałe dochody całkowite:				
Różnice kursowe z przeliczenia jednostek podporządkowanych	(6 232)	(2 657)	(3 068)	12 934
Razem pozostałe dochody całkowite	(6 232)	(2 657)	(3 068)	12 934
Suma dochodów całkowitych za okres	20 730	48 518	17 303	47 055
przypadających akcjonariuszom jednostki dominującej	22 271	51 925	17 275	47 455
przypadających udziałom niedającym kontroli	(1541)	(3 407)	28	(400)

*) Dane za II kwartał 2021 roku zostały ustalone poprzez odjęcie od danych za okres półrocza 2021 (objętych przeglądem) danych wykazanych przez Grupę w raporcie za I kwartał 2021 roku.

IV. Skonsolidowane zestawienie zmian w kapitale własnym

	Przypadające na akcjonariuszy jednostki dominującej						Kapitał własny razem
	Kapitał zakładowy	Kapitał zapasowy ze sprzedaży akcji powyżej wartości nominalnej	Pozostałe kapitały	Różnice kursowe	Zyski/(straty) z lat ubiegłych oraz zysk okresu bieżącego	Kapitały przypadające udziałom niedającym kontroli	
Stan na 1 stycznia 2020 r.	8 133	84 446	58 595	10 168	790 781	18 633	970 756
Dywidenda wypłacona	-	-	-	-	(12 200)	-	(12 200)
Różnice kursowe ⁽¹⁾	-	-	-	12 936	-	(2)	12 934
Zysk za okres ⁽²⁾	-	-	-	-	34 519	(398)	34 121
Całkowite dochody za okres ⁽¹⁺²⁾	-	-	-	12 936	34 519	(400)	47 055
Stan na 30 czerwca 2020 r.	8 133	84 446	58 595	23 104	813 100	18 233	1 005 611
Stan na 1 stycznia 2021 r.	8 133	84 446	58 595	29 653	899 212	18 508	1 098 547
Dywidenda do wypłaty	-	-	-	-	(25 750)	-	(25 750)*
Różnice kursowe ⁽¹⁾	-	-	-	(2 658)	-	1	(2 657)
Zysk za okres ⁽²⁾	-	-	-	-	54 583	(3 408)	51 175
Całkowite dochody za okres ⁽¹⁺²⁾	-	-	-	(2 658)	54 583	(3 407)	48 518
Stan na 30 czerwca 2021 r.	8 133	84 446	58 595	26 995	928 045	15 101	1 121 315

*) Dywidenda w kwocie 24 400 tys. PLN dotyczy Comarch S.A. a w kwocie 1 350 tys. PLN spółki Bonus Development Koncept sp. z o.o. SKA. Dywidendy zostały wypłacone w lipcu 2021 roku.

V. Skonsolidowany rachunek przepływów pieniężnych

	6 miesięcy 2021	6 miesięcy 2020
PRZEPŁYWY PIENIĘŻNE Z DZIAŁALNOŚCI OPERACYJNEJ		
Zysk netto	51 175	34 121
Korekty razem	80 375	102 726
Amortyzacja	45 854	46 457
Zyski (straty) z tytułu różnic kursowych	(2 589)	(7 097)
Odsetki i udziały w zyskach (dywidendy)	1 469	1 675
Zysk (strata) z działalności inwestycyjnej	(499)	(142)
Zmiana stanu zapasów	(13 967)	(5 045)
Zmiana stanu należności	13 316	33 044

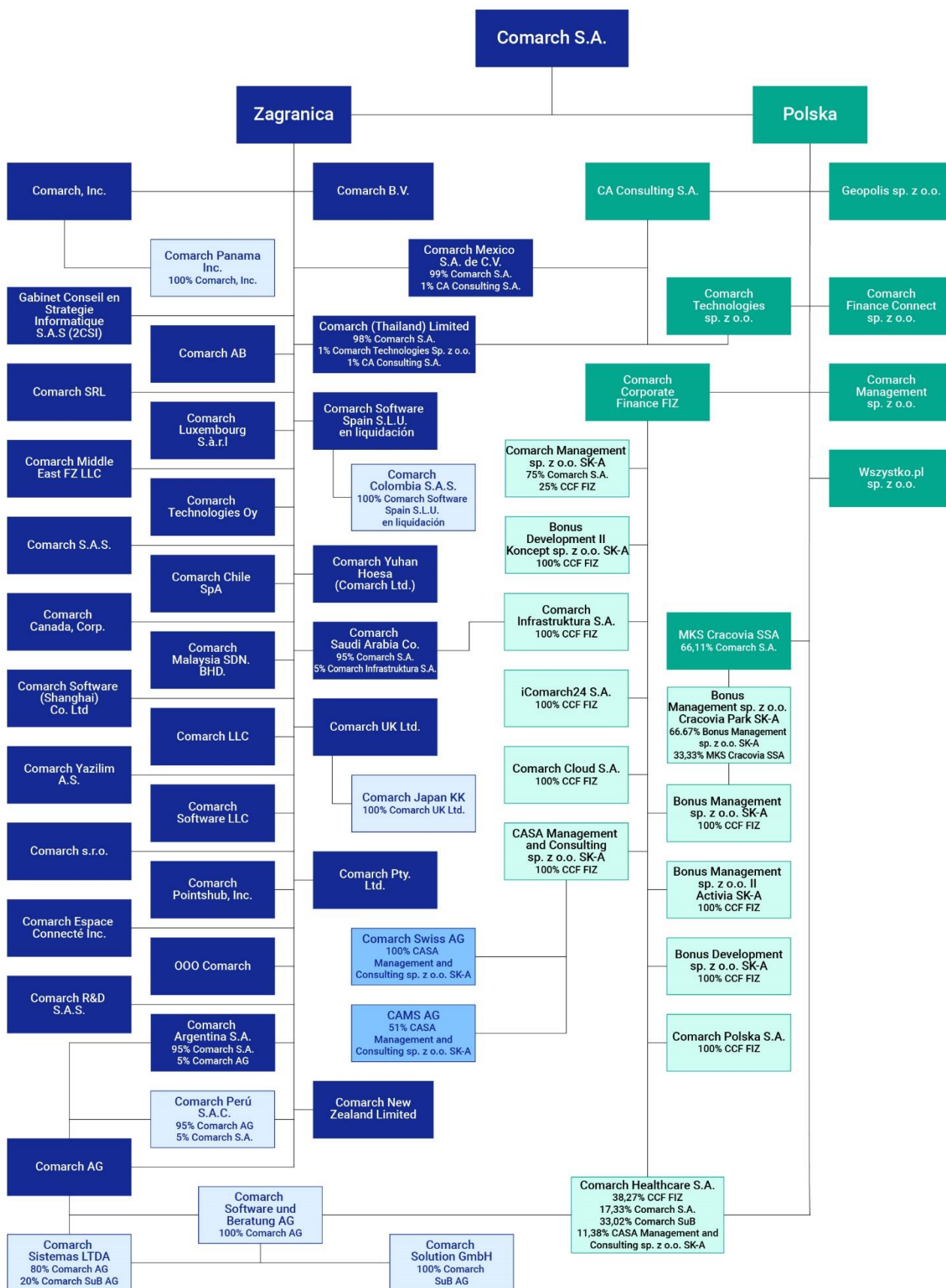
Zmiana stanu zobowiązań i rezerw, z wyjątkiem pożyczek i kredytów	36 791	33 834
Inne korekty	-	-
Zysk netto pomniejszony o korekty razem	131 550	136 847
Zapłacony podatek dochodowy	(25 081)	(12 530)
Środki pieniężne netto z działalności operacyjnej	106 469	124 317
PRZEPŁYWY PIENIĘŻNE Z DZIAŁALNOŚCI INWESTYCYJNEJ		
Nabycie rzeczowych aktywów trwałych	(19 473)	(25 405)
Wpływy ze sprzedaży rzeczowych aktywów trwałych	827	716
Nabycie wartości niematerialnych	(2 068)	(2 849)
Wpływy ze sprzedaży inwestycji w WNIP	751	605
Wydatki na nabycie aktywów finansowych	(120 000)	(9 565)
Wydatki na inwestycje w nieruchomości	(14)	(4 046)
Spłata udzielonych pożyczek	-	7 152
Odsetki od udzielonych pożyczek	3	600
Wpływy z tytułu instrumentów finansowych	163	-
Wydatki z tytułu instrumentów finansowych	(138)	(188)
Wpływy z tytułu aktywów finansowych	40 155	-
Inne wydatki inwestycyjne	-	-
Środki pieniężne netto z działalności inwestycyjnej	(99 794)	(32 980)
PRZEPŁYWY PIENIĘŻNE Z DZIAŁALNOŚCI FINANSOWEJ		
Wpływy z tytułu zaciągniętych kredytów i pożyczek	33 320	2 360
Spłata kredytów i pożyczek	(22 278)	(21 710)
Odsetki od kredytu	(1 110)	(1 326)
Odsetki od pożyczek otrzymanych	(47)	(156)
Wpływy z tytułu spłaconych pożyczek	-	-
Wpływy z tytułu odsetek od pożyczek	-	-
Inne zobowiązania finansowe (udzielone pożyczki)	-	-
Dywidendy i inne niż wypłaty na rzecz właścicieli wydatki z tytułu podziału zysku	(1 295)	-
Płatności zobowiązań z tytułu leasingu	(11 770)	(10 437)
Inne wpływy finansowe	150	1 937
Inne wydatki finansowe	-	-
Środki pieniężne netto z działalności finansowej	(3 030)	(29 332)
Zmiana środków pieniężnych netto	3 645	62 005
Środki pieniężne na początek okresu	448 021	323 164
Dodatnie (ujemne) różnice kursowe w środkach pieniężnych	(2 914)	2 073
Środki pieniężne na koniec okresu	448 752	387 242
w tym o ograniczonej możliwości dysponowania	3 732	2 062

VI. Informacja dodatkowa

1. Informacje o strukturze i działalności Grupy Comarch

Podstawowym przedmiotem działalności Grupy Comarch („Grupa”), której jednostką dominującą jest Spółka Comarch S.A. z siedzibą w Krakowie przy Al. Jana Pawła II 39 A („Spółka”), jest działalność związana z oprogramowaniem - PKD 62.01.Z. Oznaczenie sądu rejestrowego dla Comarch S.A.: Sąd Rejonowy dla Krakowa – Śródmieścia w Krakowie, XI Wydział Gospodarczy Krajowego Rejestru Sądowego. Numer KRS: 0000057567. Spółka Comarch S.A. posiada dominujący udział w Grupie Comarch pod względem osiągniętych przychodów, wartości aktywów oraz ilości i wielkości realizowanych kontraktów. Akcje Spółki Comarch S.A. są dopuszczone do obrotu giełdowego na Giełdzie Papierów Wartościowych w Warszawie. Czas trwania jednostki dominującej nie jest ograniczony.

1.1. Informacje o strukturze i działalności Grupy Comarch



100% udział w głosach Comarch S.A., chyba że wskazano inaczej.

Na dzień 30 czerwca 2021 r. jednostką stowarzyszoną z jednostką dominującą jest:

- SolInteractive S.A. z siedzibą w Krakowie w Polsce (16,10% głosów przypada na CCF FIZ, 11,27% głosów przypada na Bonus Management sp. z o.o. II Activia SK-A).

Spółki stowarzyszone nie są konsolidowane. Udziały w nich są wyceniane metodą praw własności.

1.2. Struktura działania Grupy Comarch

Struktura działania Grupy Comarch jest następująca:

- Jednostka dominująca Comarch S.A. pozyskuje większość kontraktów w dużej mierze realizując je,
- Spółki Comarch AG, Comarch S.A.S., Comarch R&D S.A.S., Comarch Luxembourg S.à r.l., Comarch Inc., Comarch Panama Inc., Comarch Canada, Corp., Comarch Middle East FZ-LLC, Comarch LLC, OOO Comarch, Comarch Technologies Oy, Comarch UK Ltd, Comarch Chile SpA, Comarch Sistemas LTDA, Comarch Software Spain S.L.U. en liquidación, Comarch Yazilim A.S., Comarch SRL, Comarch Malaysia SDN. BHD., Comarch AB, Comarch Argentina S.A., Comarch Colombia S.A.S., Comarch Peru S.A.C., Comarch Japan KK, Comarch Saudi Arabia Co., Comarch Mexico S.A. de C.V., Comarch Yuhan Hoesa (Comarch Ltd.), Comarch (Thailand) Limited, Comarch BV, Comarch Software (Shanghai) Co. Ltd, Comarch Pty. LTD., Comarch New Zealand Limited i LLC „Comarch Software” pozyskują kontrakty informatyczne na rynkach zagranicznych i realizują je w całości lub w części,
- Spółka Comarch Software und Beratung AG jest znaczącym na rynku niemieckim producentem oprogramowania ERP oraz integratorem systemów informatycznych. Comarch Solutions GmbH prowadzi działalność o profilu identycznym z profilem działalności spółki Comarch Software und Beratung AG,
- Comarch Swiss AG zajmuje się sprzedażą i wdrażaniem rozwiązań informatycznych Comarch (zwłaszcza w obszarach ERP i ECM) na rynku szwajcarskim,
- CABINET CONSEIL EN STRATEGIE INFORMATIQUE S.A.S. dostarcza rozwiązania i usługi informatyczne dla podmiotów medycznych na rynku francuskim,
- Comarch Polska S.A. pozyskuje kontrakty informatyczne na rynku krajowym głównie w sektorze publicznym i realizuje je w całości lub w części,
- Comarch Technologies sp. z o.o. odpowiada za rozwój technologii związanych z projektowaniem i produkcją urządzeń elektronicznych oraz związanego z nimi oprogramowania,
- CA Consulting S.A. prowadzi działalność teleinformatyczną, polegającą na świadczeniu usług informatycznych i *consultingowych* na rzecz Comarch S.A. oraz klientów spoza Grupy Comarch,
- Comarch Cloud S.A., pozyskuje kontrakty informatyczne na rynku krajowym i realizuje je w całości lub w części,
- Comarch Corporate Finance Fundusz Inwestycyjny Zamknięty prowadzi działalność inwestycyjną (poprzez swoje spółki zależne) w zakresie nowych technologii i usług, a także działalność inwestycyjną na rynku kapitałowym,
- Comarch Management sp. z o.o., Comarch Management sp. z o.o. SK-A, CASA Management and Consulting sp. z o.o. SK-A, Bonus Management sp. z o.o. SK-A oraz Bonus Management sp. z o.o. II Activia SK-A, Comarch Pointshub, Inc. prowadzą działalność inwestycyjną na rynku kapitałowym oraz związaną z informatyką,
- Przedmiotem działalności Bonus Development sp. z o.o. SK-A oraz Bonus Development sp. z o.o. II Koncept SK-A jest działalność developerska oraz inwestycyjna na rynku nieruchomości,
- Comarch Healthcare S.A. wytwarza i sprzedaje oprogramowanie związane z medycyną, urządzenia medyczne oraz świadczy usługi medyczne i diagnostyczne, a także wytwarza i dostarcza kompleksowe rozwiązania informatyczne dla sektora medycznego,

- Comarch Infrastruktura S.A. prowadzi działalność polegającą na oferowaniu usług data center oraz outsourcingu usług informatycznych,
- iComarch24 S.A. prowadzi projekty informatyczne z zakresu e-księgowości oraz handlu elektronicznego, świadczy również usługi księgowo dla krajowych podmiotów zależnych z Grupy Comarch,
- MKS Cracovia SSA prowadzi działalność sportową i w zakresie krzewienia kultury fizycznej,
- „Bonus MANAGEMENT spółka z ograniczoną odpowiedzialnością” Cracovia Park SK-A prowadzi działalność inwestycyjną w zakresie sportu, odnowy biologicznej i rekreacji,
- Comarch Finance Connect sp. z o.o. nie prowadzi obecnie działalności operacyjnej, prowadzi postępowanie w celu uzyskania wpisu do rejestru dostawców usług płatniczych i wydawców pieniądza elektronicznego,
- Wszystko.pl sp. z o.o. nie prowadzi obecnie działalności operacyjnej, prowadzi przygotowania do uruchomienia portalu e-commerce pod nazwą Wszystko.pl,
- Geopolis sp. z o.o. – spółka nie prowadzi obecnie działalności operacyjnej, w styczniu 2021 roku złożony został wniosek o ogłoszenie upadłości spółki,
- Comarch s.r.o., Comarch Espace Connecté Inc. oraz CAMS AG nie prowadzą obecnie działalności operacyjnej.

1.3. Zmiany właścicielskie i zmiany w strukturze organizacyjnej w I półroczu 2021 roku

W dniu 21 stycznia 2021 r. zarząd spółki Geopolis sp. z o.o. złożył wniosek do Sądu Rejonowego w Toruniu, V Wydział Gospodarczy, o ogłoszenie upadłości obejmującej likwidację majątku dłużnika, tj. spółki. Dnia 16 marca 2021 r. Sąd Rejonowy w Toruniu Wydział V Gospodarczy, po rozpoznaniu sprawy z wniosku Geopolis sp. z o.o. w Toruniu o ogłoszenie upadłości, postanowił zabezpieczyć majątek dłużnika poprzez ustanowienie tymczasowego nadzorcy sądowego.

W dniu 10 marca 2021 r. zostały zarejestrowane m.in. zmiana nazwy spółki Unitec sp. z o.o. na Wszystko.pl sp. z o.o. oraz zmiana siedziby spółki na Kraków.

W dniu 22 marca 2021 r. została zarejestrowana we Lwowie spółka zależna LLC „Comarch Software” o kapitale zakładowym 14 000 PLN. Spółka Comarch S.A. posiada 100% udziałów i głosów w spółce LLC „Comarch Software”. Do dnia publikacji raportu Spółka nie podjęła działalności oraz kapitał zakładowy nie został opłacony. Spółka nie jest objęta konsolidacją.

W dniu 29 marca 2021 r. została podjęta uchwała w sprawie podniesienia kapitału akcyjnego w spółce Comarch S.R.L. o kwotę 1 000 000 EUR (tj. 4 656 000 PLN) przeznaczonego na pokrycie straty w kwocie 100 000 EUR oraz podwyższenie kapitału zakładowego w kwocie 900 000 EUR, po uprzednim jego obniżeniu w celu pokrycia straty. W dniu 6 maja 2021 r. Spółka Comarch S.A. dokonała przelewu środków. Kapitał zakładowy spółki Comarch S.R.L. w wyniku tych operacji nie uległ zmianie i wynosi 900 000 EUR.

W dniu 8 kwietnia 2021 r. zostało zarejestrowane podwyższenie kapitału zakładowego Comarch (Thailand) Co., Ltd. Kapitał zakładowy został podwyższony z kwoty 18 500 000 THB (tj. 2 257 000 PLN) o kwotę 32 000 000 THB (tj. 3 904 000 PLN) i wynosi aktualnie 50 500 000 THB (tj. 6 161 000 PLN).

Dnia 7 maja 2021 r. rozpoczął się formalny proces likwidacji spółki Comarch Software Spain S.L.U. i aktualnie spółka występuje pod nazwą Comarch Software Spain S.L.U. en liquidación.

1.4. Zmiany właścicielskie i zmiany w strukturze organizacyjnej po dacie bilansu

W dniu 30 lipca 2021 r. spółka Comarch R&D S.à r.l. została przekształcona w spółkę akcyjną Comarch R&D S.A.S. Przekształcenie zostało zarejestrowane we właściwym rejestrze.

2. Informacje o strukturze i działalności Grupy Comarch

Niniejsze niezbadane Śródroczne Skonsolidowane Sprawozdanie Finansowe Grupy Comarch („Śródroczne Skonsolidowane Sprawozdanie Finansowe”) obejmujące okres 6 miesięcy zakończonych 30 czerwca 2021 r. wraz z danymi porównywalnymi, zostało sporządzone zgodnie z Międzynarodowym Standardem Rachunkowości („MSR”) 34, oraz zgodnie z odpowiednimi standardami rachunkowości mającymi zastosowanie do śródrocznej sprawozdawczości finansowej w kształcie zatwierdzonym przez Unię Europejską, opublikowanymi i obowiązującymi w czasie przygotowywania niniejszego Skróconego Śródrocznego Skonsolidowanego Sprawozdania Finansowego.

Niniejsze Skonsolidowane Sprawozdanie Finansowe obejmujące okres 6 miesięcy zakończonych 30 czerwca 2021 r. nie obejmuje wszystkich informacji oraz ujawnień wymaganych w rocznym sprawozdaniu finansowym i należy je czytać łącznie ze zbadanym Skonsolidowanym Sprawozdaniem Finansowym Grupy Comarch sporządzonym według Międzynarodowych Standardów Sprawozdawczości Finansowej („MSSF”), zawierającym noty („Skonsolidowane Sprawozdanie Finansowe sporządzone według MSSF”) za rok zakończony 31 grudnia 2020 r.

Zasady rachunkowości oraz metody wyliczeń przyjęte do przygotowania Skonsolidowanego Sprawozdania Finansowego obejmującego okres 6 miesięcy zakończonych 30 czerwca 2021 r. są spójne z zasadami opisanymi w zbadanym Skonsolidowanym Sprawozdaniu Finansowym Grupy Comarch sporządzonym według MSSF za rok zakończony 31 grudnia 2020 r. (Nota 2 oraz Nota 3 Skonsolidowanego Sprawozdania Finansowego Grupy Comarch sporządzonego według MSSF za rok zakończony 31 grudnia 2020 r.).

Skonsolidowane Sprawozdanie Finansowe obejmujące okres 6 miesięcy zakończonych 30 czerwca 2021 r. składa się ze skonsolidowanego bilansu, skonsolidowanego rachunku zysków i strat, skonsolidowanego zestawienia całkowitych dochodów, zestawienia zmian w skonsolidowanych kapitałach własnych, skonsolidowanego rachunku przepływów pieniężnych oraz wybranych not objaśniających.

W śródrocznym sprawozdaniu finansowym uwzględnia się bądź odracza koszty powstające w roku finansowym nierównomiernie tylko wtedy, gdy powyższe koszty powinny zostać uwzględnione bądź odroczone w czasie na koniec danego roku obrotowego.

Niniejsze Skonsolidowane Sprawozdanie Finansowe obejmujące okres 6 miesięcy zakończonych 30 czerwca 2021 r. zostało przygotowane w tysiącach PLN i zostało zatwierdzone do publikacji przez Zarząd w dniu 31 sierpnia 2021 r.

Istotne zmiany do istniejących standardów zastosowane po raz pierwszy w roku 2019 i kontynuowane w latach kolejnych

- **MSSF 16 Leasing**

Standard MSSF 16 został opublikowany w dniu 13 stycznia 2016 r. i ma zastosowanie do okresów rocznych rozpoczynających się 1 stycznia 2019 r. lub później.

Grupa Comarch wdrożyła stosowanie standardu MSSF 16 metodą retrospektywną, z łącznym efektem pierwszego zastosowania MSSF 16 ujętym na dzień 1 stycznia 2019 r., bez przekształcania danych porównawczych.

Grupa Comarch dokonuje analizy wszystkich zawieranych umów pod kątem spełniania kryteriów uznania ich za umowy o charakterze leasingowym wg MSSF 16. Do umów leasingu podlegających pod MSSF 16 Grupa Comarch zalicza umowy najmu budynków i powierzchni biurowych, prawo wieczystego użytkowania gruntów, leasing środków transportu i leasing sprzętu komputerowego.

Dla umów zawartych na czas oznaczony Grupa Comarch przyjmuje okres leasingu zgodny z umownym okresem leasingu, chyba że znane są okoliczności wskazujące na skorzystanie z opcji przedłużenia lub wypowiedzenia. Umów zawartych na czas nieokreślony z okresem wypowiedzenia krótszym niż 12 miesięcy Grupa Comarch nie wycenia wg MSSF 16, z wyjątkiem umowy najmu przez MKS Cracovia stadionu przy ulicy Kałuży 1 w Krakowie, która ze względu na strategiczny charakter wynajmowanej nieruchomości została wyceniona wg MSSF 16, i dla której Grupa Comarch przyjmuje każdorazowo 5 letni okres leasingu. Szacunkowa wartość zobowiązań wynikających z pozostałych umów zawartych na czas nieokreślony dla okresu 12 miesięcy wynosi ok. 1 400 tys. PLN. Umów najmu na czas nieoznaczony z okresem wypowiedzenia dłuższym niż 12 miesięcy Grupa Comarch nie zidentyfikowała.

Zgodnie ze standardem MSSF 16 Leasing Grupa Comarch wdrożyła jednolite zasady rachunkowości, wymagające od leasingobiorców ujmowania aktywów i zobowiązań w przypadku wszystkich umów leasingu z uwzględnieniem wyjątków wymienionych w standardzie. Grupa Comarch ujmuje prawo do użytkowania aktywa wraz z odpowiednim zobowiązaniem leasingowym ustalonym w wysokości zdyskontowanych przyszłych płatności w okresie trwania leasingu. W miejsce ujmowanych do tej pory w kosztach działalności podstawowej opłat z tytułu wykorzystywania aktywów będących przedmiotem leasingu została wprowadzona amortyzacja wyliczona od wartości aktywa z tytułu prawa do użytkowania. Amortyzacja jest alokowana odpowiednio do kosztów wytworzenia, kosztów ogólnych bądź kosztów sprzedaży. Zamiast ujmowanych w kosztach finansowych odsetek płaconych od bieżących rat leasingowych zostały wprowadzone odsetki naliczone od zobowiązania z tytułu leasingu. Aktywa z tytułu prawa do użytkowania są amortyzowane liniowo natomiast zobowiązania leasingowe rozliczane efektywną stopą procentową (krańcową stopą procentową leasingobiorcy).

Krańcowa stopa procentowa leasingobiorcy dla danej umowy leasingu ustalona została jako suma stopy wolnej od ryzyka zależnej od waluty i okresu leasingu, korekty z tytułu marży kredytowej oraz korekty specyficznej dla przedmiotu leasingu. Wysokość krańcowych stóp procentowych zastosowanych przez Grupę Comarch kształtuje się między 1,3% a 7,8%.

Wdrożenie MSSF 16 ma wpływ na wskaźniki finansowe wyliczane na podstawie sprawozdań finansowych, w tym także te, które stanowią kowenanty w umowach kredytowych zawartych przez Grupę Comarch. Grupa Comarch doprowadziła do wyłączenia wpływu zmian wynikających z wdrożenia standardu MSSF 16 na wyliczenia kowenantów we wszystkich umowach kredytowych. Zarząd Grupy Comarch informuje, że nie widzi ryzyka przekroczenia dopuszczalnych wartości kowenantów wynikających z umów kredytowych zawartych przez Grupę Comarch także w sytuacji, gdyby do wyliczeń wartości kowenantów zostały wykorzystane dane uwzględniające zastosowanie MSSF 16.

Na dzień bilansowy 30 czerwca 2021 r. wartość aktywa z tytułu prawa do użytkowania w Grupie Comarch wyniosła 85 113 tys. PLN, a wartość zobowiązania z tytułu leasingu 89 192 tys. PLN. Wartość amortyzacji od aktywa z tytułu prawa do użytkowania w 2021 roku wyniosła 10 742 tys. PLN. Wartość odsetek od zobowiązań z tytułu leasingu w 2021 roku wyniosła 1 334 tys. PLN.

Wpływ zastosowania MSSF 16 na wybrane pozycje sprawozdania finansowego Grupy Comarch

	Stan na 30 czerwca 2021 – dane opublikowane	Stan na 30 czerwca 2021 – bez MSSF 16
WPŁYW NA BILANS		
Aktywa razem	2 024 218	1 939 193
Aktywa trwałe	835 262	750 237
w tym :Aktywo z tytułu prawa do użytkowania	85 113	-
Pasywa razem	2 024 218	1 939 193
Zobowiązania ogółem, w tym:	902 903	813 777
Zobowiązania długoterminowe	245 999	176 507
Zobowiązania krótkoterminowe	656 904	637 270
w tym :Zobowiązania z tytułu leasingu, w tym:	89 192	-
Zobowiązania długoterminowe	69 492	-
Zobowiązania krótkoterminowe	19 700	-
Kapitał własny przypadający na akcjonariuszy spółki	1 106 214	1 110 315
WPŁYW NA RACHUNEK ZYSKÓW I STRAT		
Amortyzacja	45 854	35 112
w tym amortyzacja prawa do użytkowania	10 742	-
Zysk netto	51 175	49 189
Zysk netto przypadający na akcjonariuszy spółki	54 583	52 597
WPŁYW NA PRZEPIŁY PNIENIĘŻNE		
Przepiły pieniężne razem	3 645	3 645
Przepiły pieniężne netto z działalności operacyjnej	106 469	94 787
Przepiły pieniężne netto z działalności inwestycyjnej	(99 794)	(99 794)
Przepiły pieniężne netto z działalności finansowej	(3 030)	8 652

Amortyzacja aktywa z tytułu prawa do użytkowania	6 miesięcy 2021
Leasing środków transportu i sprzętu komputerowego	560
Najem	9 985
Użytkowanie wieczyste	196
Amortyzacja aktywa z tytułu prawa do użytkowania	10 742

Grupa Comarch korzysta z dwóch uproszczeń dotyczących klasyfikowania umowy jako umowy leasingu wg MSSF 16. Grupa Comarch wyłączyła z wyceny wg MSSF 16 umowy spełniające definicję leasingu krótkoterminowego według MSSF 16 oraz umowy aktywów o niskiej wartości tj. o wartości początkowej nieprzekraczającej równowartości 5 tys. USD. Zastosowanie przez Spółkę powyższych uproszczeń zobowiązuje ją do stosowania ich w całym okresie obowiązywania standardu. Zastosowane uproszczenia są udokumentowane odpowiednimi zapisami polityki rachunkowości. Koszt związany z umowami leasingów krótkoterminowych i leasingów aktywów o niskiej wartości w okresie I półrocza 2021 roku wyniósł ok. 614 tys. PLN.

Standardy i interpretacje jakie zostały już opublikowane i zatwierdzone przez UE i weszły w życie od 1 stycznia 2021 r. lub w okresie późniejszym

- **Zmiany do MSSF 4 Umowy ubezpieczeniowe** - przedłużenie tymczasowego zwolnienia z zastosowania MSSF 9, zatwierdzone w UE w dniu 16 grudnia 2020 r. (data wygaśnięcia tymczasowego zwolnienia została przedłużona z 1 stycznia 2021 r. na okresy roczne rozpoczynające się od 1 stycznia 2023 r. lub później).
- **Zmiany w MSSF 9 "Instrumenty finansowe", MSR 39 „ Instrumenty finansowe -ujmowanie i wycena”, MSSF 7 „instrumenty finansowe- ujawnianie informacji”, MSSF 4 oraz MSSF 16 Reforma referencyjnych stóp procentowych (stawek referencyjnych) – Faza 2.** Zmiany w tych standardach zostały opublikowane w dniu 27 sierpnia 2020 roku, zatwierdzone w UE w dniu 13 stycznia 2021 r. Obowiązują do okresów rocznych rozpoczynających się 1 stycznia 2021 roku lub później.

Zmiany te nie miały istotnego wpływu na sprawozdanie Grupy Comarch za I półrocze 2021 r.

Nowe standardy oraz zmiany do istniejących standardów wydane przez RMSR, które nie weszły jeszcze w życie na dzień bilansowy (nie zostały jeszcze zatwierdzone do stosowania przez kraje UE)

- **MSSF 14 Regulatory Deferral Accounts** opublikowany w dniu 30 stycznia 2014 r. (wstrzymany proces przyjęcia do stosowania przez kraje UE).
- **MSSF 17 Umowy ubezpieczeniowe**, opublikowany w dniu 18 maja 2017 r. wraz ze zmianami z dnia 25 czerwca 2020 r. Ma zastosowanie do okresów rozpoczynających się 1 stycznia 2023 r. lub później.
- **Zmiany w MSSF 10 i MSR 28: Sprzedaż lub wniesienie aktywów pomiędzy inwestorem a jego jednostką stowarzyszoną lub wspólnym przedsięwzięciem opublikowane** w dniu 11 września 2014 r. (wstrzymany proces przyjęcia do stosowania przez kraje UE).
- **Zmiana w MSR 1 Prezentacja sprawozdań finansowych: Klasyfikacja zobowiązań jako krótko- i długoterminowe** opublikowana 23 stycznia 2020 r. Ma zastosowanie do okresów rocznych rozpoczynających się 1 stycznia 2022 r. lub później.

- **Zmiany w MSSF 3, MSR 16, MSR 37 oraz coroczne poprawki do standardów 2018-2020** opublikowane w dniu 14 maja 2020 r. Mają zastosowanie do okresów rocznych rozpoczynających się 1 stycznia 2022 r. lub później.
- **Zmiana w MSR 1 Ujawnianie zasad (polityki) rachunkowości i MSR 8 – Definicja wartości szacunkowych** opublikowane 12 lutego 2021 r. i mają zastosowanie do okresów rocznych rozpoczynających się 1 stycznia 2023 r. lub później.
- **Zmiana w MSSF 16 Leasing – Ulgi związane z Covid-19 przyznane po 30 czerwca 2021 r.** opublikowana 31 marca 2021 r. i mają zastosowanie do okresów rocznych rozpoczynających się 1 kwietnia 2021 r. lub później.
- **Zmiana w MSR 12 Leasing – Podatek dochodowy: podatek odroczony dotyczący aktywów i zobowiązań powstających na skutek pojedynczej transakcji** opublikowana 7 maja 2021 r. i mają zastosowanie do okresów rocznych rozpoczynających się 1 kwietnia 2023 r. lub później.

Grupa Comarch zastosuje zmienione standardy w zdefiniowanych w nich terminach wejścia w życie.

Według oceny na dzień sporządzenia niniejszego sprawozdania zmiany te nie powinny mieć istotnego wpływu na sprawozdanie finansowe.

Skonsolidowane sprawozdanie finansowe Grupy Comarch za 6 miesięcy 2021 roku obejmuje sprawozdania następujących spółek:

Nazwa spółki	Charakter powiązań	Metoda konsolidacji	Udział Comarch S.A. w kapitale zakładowym
Comarch S.A.	Jednostka dominująca	Pełna	
Comarch AG	Jednostka zależna	Pełna	100%
Comarch Sistemas LTDA	Jednostka zależna	Pełna	80% w posiadaniu Comarch AG, 20% w posiadaniu Comarch Software und Beratung AG
Comarch Peru S.A.C.	Jednostka zależna	Pełna	95% w posiadaniu Comarch AG, 5% w posiadaniu Comarch S.A.
Comarch Software und Beratung AG	Jednostka zależna	Pełna	100% w posiadaniu Comarch AG
Comarch Solutions GmbH	Jednostka zależna	Pełna	100% w posiadaniu Comarch Software und Beratung AG
Comarch S.A.S.	Jednostka zależna	Pełna	100%
Comarch R&D S.A.S.	Jednostka zależna	Pełna	100%
Comarch Luxembourg S.à r.l.	Jednostka zależna	Pełna	100%
Comarch Inc.	Jednostka zależna	Pełna	100%
Comarch Panama Inc.	Jednostka zależna	Pełna	100% w posiadaniu Comarch Inc.
Comarch Canada, Corp.	Jednostka zależna	Pełna	100%

Comarch Espace Connecté Inc.	Jednostka zależna	Pełna	100%
Comarch Middle East FZ-LLC	Jednostka zależna	Pełna	100%
Comarch LLC	Jednostka zależna	Pełna	100%
OOO Comarch	Jednostka zależna	Pełna	100%
Comarch Software (Shanghai) Co. Ltd.	Jednostka zależna	Pełna	100%
Comarch Technologies Oy	Jednostka zależna	Pełna	100%
Comarch UK Ltd.	Jednostka zależna	Pełna	100%
Comarch Japan KK	Jednostka zależna	Pełna	100% w posiadaniu Comarch UK
Comarch Chile SpA	Jednostka zależna	Pełna	100%
Comarch Software Spain S.L.U. en liquidación	Jednostka zależna	Pełna	100%
Comarch Colombia S.A.S.	Jednostka zależna	Pełna	100% w posiadaniu Comarch Software Spain S.L.U. en liquidación
Comarch Yazilim A.S.	Jednostka zależna	Pełna	100%
Comarch SRL	Jednostka zależna	Pełna	100%
Comarch Malaysia SDN. BHD.	Jednostka zależna	Pełna	100%
Comarch s.r.o.	Jednostka zależna	Pełna	100%
Comarch Pointshub, Inc.	Jednostka zależna	Pełna	100%
Comarch AB	Jednostka zależna	Pełna	100%
Comarch Argentina S.A.	Jednostka zależna	Pełna	95% w posiadaniu Comarch S.A., 5% w posiadaniu Comarch AG
Comarch Saudi Arabia Co.	Jednostka zależna	Pełna	95% w posiadaniu Comarch S.A., 5% w posiadaniu Comarch Infrastruktura S.A.
Comarch Mexico S.A. de C.V.	Jednostka zależna	Pełna	99% w posiadaniu Comarch S.A., 1% w posiadaniu CA Consulting S.A.
Comarch Yuhan Hoesa (Comarch Ltd.)	Jednostka zależna	Pełna	100%
Comarch (Thailand) Limited	Jednostka zależna	Pełna	98% w posiadaniu Comarch S.A., 1% w posiadaniu CA Consulting S.A., 1% w posiadaniu Comarch Technologies sp. z o.o.
Comarch BV	Jednostka zależna	Pełna	100%
Comarch Pty. LTD	Jednostka zależna	Pełna	100%
Cabinet Conseil en Strategie Informatique S.A.S.	Jednostka zależna	Pełna	100%
Comarch New Zealand Limited	Jednostka zależna	Pełna	100%

LLC "Comarch Software"	Jednostka zależna	Pełna	100%
Comarch Technologies sp. z o.o.	Jednostka zależna	Pełna	100%
CA Consulting S.A.	Jednostka zależna	Pełna	100%
Geopolis sp. z o.o.	Jednostka zależna	Pełna	100%
Wszystko.pl sp. z o.o. (dawniej „Unitec” sp. z o.o.)	Jednostka zależna	Pełna	100%
Comarch Management sp. z o.o.	Jednostka zależna	Pełna	100%
Comarch Corporate Finance Fundusz Inwestycyjny Zamknięty	Jednostka zależna	Pełna	100% ogólnej liczby certyfikatów inwestycyjnych,
Comarch Management sp. z o.o. SK-A	Jednostka zależna	Pełna	26,45% w posiadaniu Comarch S.A., 8,82% w posiadaniu CCF FIZ, 64,73% akcji nabytych w celu umorzenia przez Comarch Management sp. z o.o. SK-A
Bonus Management sp. z o.o. SK-A	Jednostka zależna	Pełna	100% w posiadaniu CCF FIZ
Bonus MANAGEMENT sp. z o.o. Cracovia Park SK-A	Jednostka zależna	Pełna	50% w posiadaniu Bonus Management sp. z o.o. SK-A, 50% w posiadaniu MKS Cracovia SSA
Bonus Development sp. z o.o. SK-A	Jednostka zależna	Pełna	100% w posiadaniu CCF FIZ
Bonus Management sp. z o.o. II Activia SK-A	Jednostka zależna	Pełna	100% w posiadaniu CCF FIZ
Bonus Development sp. z o.o. II Koncept SK-A	Jednostka zależna	Pełna	100% w posiadaniu CCF FIZ
Comarch Healthcare S.A.	Jednostka zależna	Pełna	38,27% w posiadaniu CCF FIZ 17,33% w posiadaniu Comarch S.A., 33,02% w posiadaniu Comarch Software und Beratung AG, 11,38% w posiadaniu CASA Management and Consulting sp. z o.o. SKA
Comarch Polska S.A.	Jednostka zależna	Pełna	100% w posiadaniu CCF FIZ
Comarch Cloud S.A. (dawniej Comarch Pointshub S.A.)	Jednostka zależna	Pełna	100% w posiadaniu CCF FIZ
Comarch Infrastruktura S.A.	Jednostka zależna	Pełna	100% w posiadaniu CCF FIZ
iComarch24 S.A.	Jednostka zależna	Pełna	100% w posiadaniu CCF FIZ
CASA Management and Consulting sp. z o.o. SK-A	Jednostka zależna	Pełna	100% w posiadaniu CCF FIZ
Comarch Swiss AG	Jednostka zależna	Pełna	100% w posiadaniu CASA Management and Consulting sp. z o.o. SK-A
CAMS AG	Jednostka zależna	Pełna	51% w posiadaniu CASA Management and Consulting sp. z o.o. SK-A
Comarch Finance Connect sp. z o.o. (dawniej Opso sp. z o.o.)	Jednostka zależna	Pełna	100%
MKS Cracovia SSA	Jednostka zależna	Pełna	66,11%

3. Noty do skonsolidowanego sprawozdania finansowego

3.1. Sprawozdawczość wg segmentów za 6 miesięcy 2021 roku

Dla Grupy Comarch podstawowym rodzajem segmentów operacyjnych są segmenty branżowe, a pomocniczym rodzajem segmentów operacyjnych są segmenty geograficzne według miejsca prowadzenia działalności. Objęte konsolidacją jednostki Grupy Comarch prowadzą następujące rodzaje działalności:

- sprzedaż systemów informatycznych i usług z nimi związanych w tym również produkcja oprogramowania dla medycyny oraz sprzedaż sprzętu informatycznego (dalej jako „Segment IT”),
- działalność sportową (dalej jako „Segment Sport”) prowadzoną przez MKS Cracovia SSA,
- działalność związaną z inwestowaniem na rynku kapitałowym i na rynku nieruchomości (dalej jako „Segment Inwestycje”),
- działalność w zakresie świadczenia usług medycznych (dalej jako „Segment Medycyna”).

Dominujący udział w przychodach ze sprzedaży, wynikach oraz aktywach posiada Segment IT. Ze względu na specyfikę działalności segment IT prezentowany jest z wydzieleniem rynku DACH (Niemcy, Austria, Szwajcaria), rynku polskiego oraz rynków pozostałych.

Ze względu na geograficzny podział miejsca prowadzenia działalności Grupa Comarch wyróżnia następujące segmenty rynku: Polska, Rejon DACH (Niemcy, Austria, Szwajcaria), Pozostałe kraje. Segment Sport, Segment Inwestycje i Segment Medycyna prowadzą działalność wyłącznie na terenie Polski. Ze względu na to, że jedynie Segment IT prowadzi działalność poza krajem i jednocześnie ponoszone w Segmencie IT koszty w znacznej mierze są wspólne dla sprzedaży eksportowej oraz krajowej nie jest celowe ustalanie wyniku odrębnie dla działalności eksportowej i krajowej.

Sprzedaż Grupy Comarch jest mocno zdywersyfikowana i nie występuje uzależnienie od jednego odbiorcy. W ciągu 6 miesięcy 2021 roku sprzedaż do żadnego z kontrahentów nie przekroczyła 10% całkowitej sprzedaży Grupy Comarch. Rozkład przychodów ze sprzedaży osiągniętych przez Grupę Comarch na przestrzeni roku 2020 przedstawiał się następująco: 25% rocznej sprzedaży zostało zrealizowane w I kwartale, 21% w II kwartale, 23% w III kwartale oraz 31% w IV kwartale. Na przestrzeni roku 2021 Grupa Comarch spodziewa się rozkładu przychodów ze sprzedaży zbliżonego do tego z 2020 roku.

6 miesięcy 2020	Segment IT			Segment Inwestycje	Segment Sport	Segment Medycyna	Eliminacje	Razem
	Rynek polski	Rynek DACH	Pozostałe rynki					
Przychody segmentu – sprzedaż klientom zewnętrznym,								
w tym:								
Przychody ze sprzedaży:	371 263	142 155	177 514	1 249	11 350	5 253	-	708 784
na rzecz klientów z sektora Telekomunikacja, Media, IT	55 487	33 626	53 735	-	-	-	-	142 848
na rzecz klientów z sektora Finanse i Bankowość	88 925	17 143	15 140	-	-	-	-	121 208
na rzecz klientów z sektora Handel i Usługi	35 994	11 721	77 253	-	-	-	-	124 968
na rzecz klientów z sektora Przemysł i Utilities	42 648	15 964	27 395	-	-	-	-	86 007
na rzecz klientów z Sektora Publicznego	51 298	5 557	-	-	-	-	-	56 855
na rzecz Małych i Średnich Przedsiębiorstw	86 171	58 144	-	-	-	-	-	144 315
na rzecz klientów z sektora Medycyna	10 510	-	3 971	-	-	5 253	-	19 734

na rzecz pozostałych klientów	230	-	20	1 249	11 350	-	-	12 849
Pozostałe przychody operacyjne	2 929	4 658	5 185	133	1 580	133	-	14 618
Przychody finansowe	(15 782)	(1 811)	4 710	(2 017)	-	14	-	(14 886)
Przychody segmentu – sprzedaż pozostałym segmentom	166 045	16 085	17 236	4 018	3 907	-	(207 291)	-
Przychody segmentu ogółem*	524 455	161 087	204 645	3 383	16 837	5 400	(207 291)	708 516
Koszty segmentu d/t sprzedaży klientom zewnętrznym	319 407	133 908	176 496	1 492	14 138	6 178	-	651 619
Koszty segmentu d/t sprzedaży pozostałym segmentom	166 045	16 085	17 236	4 018	3 907	-	(207 291)	-
Koszty segmentu ogółem*	485 452	149 993	193 732	5 510	18 045	6 178	(207 291)	651 619
Podatek bieżący	(9 027)	(4 420)	(4 116)	(265)	-	-	-	(17 828)
Aktywa i rezerwa na podatek z tytułu ulgi inwestycyjnej i pozostałych tytułów	(3 715)	379	(1 742)	89	41	-	-	(4 948)
Udział segmentu w wyniku jednostek wycenianych metodą prawa własności	-	-	-	-	-	-	-	-
Wynik netto, w tym:	26 261	7 053	5 055	(2 303)	(1 167)	(778)	-	34 121
Wynik przypadający akcjonariuszom jednostki dominującej	26 261	7 053	5 055	(2 300)	(772)	(778)	-	34 519
Wynik przypadający udziałom niedającym kontroli	-	-	-	(3)	(395)	-	-	(398)

*) pozycje obejmują odpowiednio przychody oraz koszty z wszystkich rodzajów, które w sposób bezpośredni można przyporządkować poszczególnym segmentom

Sprzedaż pomiędzy poszczególnymi segmentami odbywa się na zasadach rynkowych.

Udział segmentów branżowych w aktywach i zobowiązaniach oraz wydatkach inwestycyjnych

Aktywa i zobowiązania segmentów oraz wydatki inwestycyjne i amortyzacja na dzień 30 czerwca 2020 roku oraz w okresie 6 miesięcy 2020 roku przedstawiają się następująco:

30 czerwca 2020 / 6 miesięcy 2020

	Segment IT			Segment Inwestycje	Segment Sport	Segment Medycyna	Ogółem
	Polska	Rejon DACH	Pozostałe kraje				
Aktywa	1 050 357	285 155	344 661	147 348	88 526	8 964	1 925 011
Zobowiązania	466 744	110 988	264 823	35 529	36 381	4 935	919 400
Wydatki inwestycyjne	19 684	5 478	4 434	4 221	7 473	763	42 053
Amortyzacja	28 642	8 232	5 207	1 759	2 400	217	46 457

6 miesięcy 2021	Segment IT			Segment Inwestycje	Segment Sport	Segment Medycyna	Eliminacje	Razem
	Rynek polski	Rynek DACH	Pozostałe rynki					
Przychody segmentu – sprzedaż klientom zewnętrznym,	386 713	133 015	189 981	7 568	10 864	15 301	-	743 442
w tym:								
Przychody ze sprzedaży:	380 365	129 949	185 834	1 407	9 906	13 885	-	721 346
na rzecz klientów z sektora Telekomunikacja, Media, IT	86 543	23 929	71 777	-	-	-	-	182 249
na rzecz klientów z sektora Finanse i Bankowość	66 622	19 402	17 300	-	-	-	-	103 324
na rzecz klientów z sektora Handel i Usługi	20 566	17 636	72 182	-	-	-	-	110 384
na rzecz klientów z sektora Przemysł i Utilities	38 698	18 692	22 304	-	-	-	-	79 694
na rzecz klientów z Sektora Publicznego	51 256	-	2	-	-	-	-	51 258
na rzecz Małych i Średnich Przedsiębiorstw	104 384	50 290	-	-	-	-	-	154 674
na rzecz klientów z sektora Medycyna	11 959	-	1 895	-	-	13 885	-	27 739
na rzecz pozostałych klientów	337	-	374	1 407	9 906	-	-	12 024
Pozostałe przychody operacyjne	3 219	2 855	3 414	-	756	678	-	10 922
Przychody finansowe	3 129	211	733	6 161	202	738	-	11 174
Przychody segmentu – sprzedaż pozostałym segmentom	194 612	13 136	15 287	4 249	3 729	-	(231 013)	-
Przychody segmentu ogółem*	581 325	146 151	205 268	11 817	14 593	15 301	(231 013)	743 442
Koszty segmentu d/t sprzedaży klientom zewnętrznym	323 249	123 536	186 010	1 286	21 046	12 294	-	667 421
Koszty segmentu d/t sprzedaży pozostałym segmentom	194 612	13 136	15 286	4 249	3 730	-	(231 013)	-
Koszty segmentu ogółem*	517 861	136 672	201 296	5 535	24 776	12 294	(231 013)	667 421
Podatek bieżący	(6 760)	(2 889)	(9 963)	(238)	-	-	-	(19 850)
Aktywa i rezerwa na podatek z tytułu ulgi inwestycyjnej i pozostałych tytułów	(4 112)	(1 258)	62	(69)	380	-	-	(4 997)
Udział segmentu w wyniku jednostek wycenianych metodą prawa własności	1	-	-	-	-	-	-	1
Wynik netto, w tym:	52 593	5 332	(5 929)	5 975	(9 803)	3 007	-	51 175
Wynik przypadający akcjonariuszom jednostki dominującej	52 593	5 332	(5 929)	5 978	(6 398)	3 007	-	54 583
Wynik przypadający udziałom niedającym kontroli	-	-	-	(3)	(3 405)	-	-	(3 408)

*) pozycje obejmują odpowiednio przychody oraz koszty z wszystkich rodzajów, które w sposób bezpośredni można przyporządkować poszczególnym segmentom

Sprzedaż pomiędzy poszczególnymi segmentami odbywa się na zasadach rynkowych.

Udział segmentów branżowych w aktywach i zobowiązaniach oraz wydatkach inwestycyjnych

Aktywa i zobowiązania segmentów oraz wydatki inwestycyjne i amortyzacja na dzień 30 czerwca 2021 r. oraz w okresie 6 miesięcy 2021 roku przedstawiają się następująco:

30 czerwca 2021 / 6 miesięcy 2021

	Segment IT			Segment Inwestycje	Segment Sport	Segment Medycyna	Ogółem
	Polska	Rejon DACH	Pozostałe kraje				
Aktywa	1 084 371	282 256	400 412	142 467	105 135	9 577	2 024 218
Zobowiązania	410 306	117 714	311 921	32 332	29 675	955	902 903
Wydatki inwestycyjne	131 188	1 219	3 521	293	5 039	433	141 693
Amortyzacja	28 796	5 365	5 908	1 807	3 633	345	45 854

Podział przychodów ze sprzedaży, aktywów oraz wydatków inwestycyjnych ogółem wg segmentów geograficznych jest zaprezentowany poniżej.

Przychody ze sprzedaży podstawowej – według lokalizacji działalności

	6 miesięcy 2021	%	6 miesięcy 2020	%
Kraj /Polska/	405 563	56,2	389 115	54,9
Rejon DACH	129 949	18,0	142 155	20,1
Pozostałe kraje	185 834	25,8	177 514	25,0
Razem	721 346	100,0	708 784	100,0

Suma aktywów – według lokalizacji działalności

	30 czerwca 2021	%	31 grudnia 2020	%
Kraj /Polska/	1 341 540	66,3	1 258 575	62,8
Rejon DACH	282 256	13,9	281 439	14,1
Pozostałe kraje	400 422	19,8	463 544	23,1
Razem	2 024 218	100,0	2 003 558	100,0

Wydatki inwestycyjne – według lokalizacji działalności

	6 miesięcy 2021	%	12 miesięcy 2020	%	6 miesięcy 2020	%
Kraj /Polska/	136 953	96,7	112 684	86,3	32 141	76,5
Rejon DACH	1 219	0,8	4 192	3,0	5 478	13,0
Pozostałe kraje	3 521	2,5	13 949	10,7	4 434	10,5
Razem	141 693	100,0	130 825	100,0	42 053	100,0

3.2. Rzeczowe aktywa trwałe

	30 czerwca 2021	31 grudnia 2020
Grunty, budynki i budowle	418 417	425 495
Środki transportu i urządzenia	129 912	134 584
Środki trwałe w budowie	12 940	9 589
Pozostałe	10 957	12 434
Zaliczki na środki trwałe w budowie	142	56
Razem	572 368	582 158

Rzeczowe aktywa trwałe obejmują głównie nieruchomości i urządzenia posiadane przez Grupę Comarch. Na dzień 30 czerwca 2021 r. w skład rzeczowych aktywów trwałych Grupy Comarch wchodzi sześć budynków biurowych położonych w Krakowie w Specjalnej Strefie Ekonomicznej o powierzchni całkowitej 74 144 m², dwa budynki biurowe położone w Warszawie o powierzchni całkowitej 2 542 m², budynki biurowe w Łodzi o powierzchni całkowitej 12 572 m², budynek biurowy i data center w Lille o powierzchni całkowitej 2 526 m² oraz budynek biurowy i data center w Dreźnie o powierzchni całkowitej 2 144 m². Grupa Comarch jest również w posiadaniu niezabudowanych nieruchomości gruntowych na terenie Specjalnej Strefy Ekonomicznej w Krakowie o powierzchni ok. 2,01 ha oraz 1,21 ha w Mesa w stanie Arizona, USA. Rzeczowe aktywa trwałe obejmują też oddane do użytkowania w IV kwartale roku 2020 roku centrum treningowo-szkoleniowe MKS Cracovia SSA o łącznych nakładach inwestycyjnych w wysokości 42 586 tys. PLN. Centrum składa się z 6 boisk w tym z 3 pełnowymiarowych, hali sportowej z boiskiem piłkarskim, budynku pełniącego rolę hotelu dla zawodników i z 2 innych budynków. Środki trwałe w budowie na dzień 30 czerwca 2021 r. obejmują głównie nakłady na modernizację budynków w Bonus Management sp. z o.o. SKA i Bonus Management sp. z o.o. II Activia SKA w kwocie 6 167 tys. PLN oraz nakłady na budowę Data Center Comarch Inc. w USA w kwocie 3 370 tys. PLN.

3.3. Aktywo z tytułu prawa do użytkowania

	30 czerwca 2021	31 grudnia 2020
Leasing środków transportu i sprzętu IT	1 559	1 837
Najem	56 730	59 269
Użytkowanie wieczyste	26 824	27 116
Razem	85 113	88 222

Wartość amortyzacji od aktywa z tytułu prawa do użytkowania w okresie I półrocza 2021 roku wyniosła 10 742 tys. PLN.

3.4. Nieruchomości inwestycyjne

	30 czerwca 2021	31 grudnia 2020
Grunty	7 431	7 431
Budynki	31 593	32 443
Razem	39 024	39 874

Nieruchomości inwestycyjne dotyczą zabudowanych nieruchomości gruntowych wykorzystywanych na cele wynajmu podmiotom spoza Grupy Comarch oraz grunty położone w Krakowie, nabyte z zamiarem budowy obiektów przeznaczonych na wynajem podmiotom spoza Grupy Comarch. Na dzień 30 czerwca 2021 r. nieruchomości inwestycyjne obejmują głównie dwa budynki biurowe o powierzchni całkowitej 8 629 m², 4 budynki mieszkalne o łącznej powierzchni 1 057 m², 1 budynek usługowo-produkcyjny o powierzchni 600 m² (wszystkie zlokalizowane w Krakowie), 2 budynki usługowo-magazynowe o powierzchni 2 611 m² zlokalizowane w Zabierzowie oraz nieruchomość zlokalizowaną w Kostrzynie o powierzchni 1 315 m².

3.5. Wartość firmy

Obejmuje wartość firmy ustaloną przy nabywaniu udziałów następujących spółek:

	30 czerwca 2021	31 grudnia 2020
Comarch Kraków	99	99
CDN Comarch	1 227	1 227
Comarch AG	1 900	1 900
Comarch, Inc.	58	58
Comarch Software und Beratung AG	29 038	29 038
Comarch Swiss AG	8 413	8 413
Cabinet Conseil en Strategie Informatique S.A.S.	5 039	5 039
Razem	45 774	45 774

Test na utratę wartości przeprowadzony został na dzień 31 grudnia 2020 r. i nie wykazał utraty wartości firmy. Zastosowana metoda wykonania testu została szczegółowo opisana w raporcie rocznym za rok 2020.

3.6. Pozostałe wartości niematerialne

	30 czerwca 2021	31 grudnia 2020
Koszty zakończonych prac rozwojowych	-	-
Prawo wieczystego użytkowania	37 419	37 466
Koncesje, licencje i oprogramowanie	10 570	10 859
Inne	5 715	7 203
Zaliczki na WNiP	-	-
Razem	53 704	55 528

Inne wartości niematerialne obejmują wycenę zaliczonych do wartości niematerialnych aktywów związanych z kartami zawodników w MKS Cracovia SSA w kwocie 5 715 tys. PLN.

Prawo wieczystego użytkowania obejmuje głównie prawo do użytkowania gruntów posiadane przez MKS Cracovia SSA o wartości 31 650 tys. PLN. Jest ono traktowane jako wartość niematerialna o nieokreślonym okresie użytkowania i nie jest amortyzowane. Spółka spodziewa się, że nastąpi odnowienie prawa wieczystego użytkowania i odbędzie się to bez ponoszenia znaczących kosztów, gdyż Spółka nie jest zobowiązana do spełnienia żadnych warunków, od których zależałoby przedłużenie tego prawa. Spółka nie spodziewa się poniesienia znaczących kosztów przy odnowieniu prawa wieczystego użytkowania w kontekście dotychczasowych działań współwłaściciela Klubu, czyli gminy Kraków.

3.7. Inwestycje w jednostkach stowarzyszonych

Według stanu na dzień 30 czerwca 2021 r. Grupa Comarch nie posiada inwestycji w jednostkach stowarzyszonych.

Stan na 1 stycznia 2020 r.	570
Udzielenie pożyczki dla SolInteractive S.A.	-
Spłata pożyczki przez SolInteractive S.A.	(570)
Stan na 30 czerwca 2020 r.	0
Stan na 1 stycznia 2020 r.	570
Udzielenie pożyczki dla SolInteractive S.A.	-
Spłata pożyczki przez SolInteractive S.A.	(570)
Stan na 31 grudnia 2020 r.	-
Stan na 1 stycznia 2021 r.	-
Udzielenie pożyczki dla SolInteractive S.A.	-
Spłata pożyczki przez SolInteractive S.A.	-
Stan na 30 czerwca 2021 r.	-

3.8. Aktywa finansowe dostępne do sprzedaży

	30 czerwca 2021	31 grudnia 2020
Aktywa finansowe dostępne do sprzedaży	100 140	20 001
Razem	100 140	20 001

W dniu 30 czerwca 2021 r. na aktywa finansowe dostępne do sprzedaży składały się posiadane przez spółkę Comarch S.A. jednostki uczestnictwa w funduszach inwestycyjnych, nabyte przez spółkę jako lokata wolnych środków pieniężnych. Wszystkie jednostki uczestnictwa nabyte przez spółkę dotyczą subfunduszy o niskim poziomie ryzyka, posiadających w swoich aktywach papiery dłużne emitowane przez rządy państw oraz przez przedsiębiorstwa, a także instrumenty rynku pieniężnego. Na dzień 30 czerwca 2021 r. ww. jednostki uczestnictwa zostały wycenione w wartości godziwej ustalonej wg ceny rynkowej, a zmiany w wycenie zostały odniesione na wynik z operacji finansowych. Łączna wartość jednostek uczestnictwa w cenie nabycia wyniosła 100 000 tys. PLN, a łączna wartość jednostek uczestnictwa według ich wyceny w dniu bilansowym wynosiła 100 140 tys. PLN.

Spółka Comarch S.A. zamierza zbyć posiadane na 30 czerwca 2021 r. aktywa finansowe dostępne do sprzedaży w ciągu 12 miesięcy od dnia bilansowego.

Po dacie bilansu

Spółka Comarch S.A. w okresie od 1 lipca 2021 r. do dnia 31 sierpnia 2021 r. dokonała sprzedaży jednostek uczestnictwa w funduszach inwestycyjnych za łączną kwotę 15 035 tys. PLN. Ostatnia dostępna przed dniem publikacji raportu wycena posiadanych przez Comarch S.A. jednostek uczestnictwa wynosiła 85 229 tys. PLN. Jest to wycena jednostek uczestnictwa opublikowana przez poszczególne fundusze inwestycyjne, aktualna na dzień 26 sierpnia 2021 r.

3.9. Pochodne instrumenty finansowe

a) Aktywa

	30 czerwca 2021	31 grudnia 2020
Terminowe kontrakty walutowe – przeznaczone do obrotu	5 314	2 716
Transakcje zamiany stopy procentowej IRS	-	-
	5 314	2 716
<i>Część krótkoterminowa</i>	3 009	2 119
<i>Część długoterminowa</i>	2 305	597

b) Zobowiązania

	30 czerwca 2021	31 grudnia 2020
Terminowe kontrakty walutowe – przeznaczone do obrotu	576	5 958
Transakcje zamiany stopy procentowej IRS	2 426	3 501
	3 002	9 459
<i>Część krótkoterminowa</i>	395	3 820
<i>Część długoterminowa</i>	2 607	5 639

Grupa Comarch posiadała kontrakty terminowe typu *forward* zawarte w celu ograniczenia wpływu na wynik finansowy zmian w przepływach pieniężnych związanych z uprawdopodobnionymi planowanymi transakcjami, wynikających z ryzyka zmiany kursów walut. Na dzień 30 czerwca 2021 r. ww. instrumenty zostały wycenione

w wartości godziwej ustalonej wg ceny rynkowej, a zmiany w wycenie zostały odniesione na wynik z operacji finansowych. Łączna wartość netto kontraktów *forward* otwartych na dzień 30 czerwca 2021 r. wyniosła 65 900 tys. EUR, 16 900 tys. USD, 3 000 tys. NZD i 1 200 tys. GBP.

Spółka Comarch S.A. w dniu 9 lipca 2014 r. zawarła transakcję zamiany stopy procentowej IRS dla kredytu inwestycyjnego zaciągniętego w czerwcu 2006 roku w BGŻ BNP Paribas Bank Polska S.A. z siedzibą w Warszawie na sfinansowanie III etapu budowy budynków produkcyjno-biurowych w Specjalnej Strefie Ekonomicznej w Krakowie. W wyniku zawartej transakcji zmienna stawka EURIBOR1M została zamieniona na stałą stopę procentową. Transakcja zabezpieczająca zawarta została na okres 10 lat, tj. do dnia 29 lipca 2024 r. Wycena transakcji IRS na dzień 30 czerwca 2021 r. wynosi -205 tys. PLN.

W dniu 23 października 2015 r., spółka Comarch S.A. zawarła transakcję zamiany stopy procentowej IRS dla kredytu inwestycyjnego zaciągniętego w dniu 4 grudnia 2013 r. w Banku Pekao S.A. z siedzibą w Warszawie. W wyniku zawartej transakcji zmienna stawka EURIBOR1M została zamieniona na stałą stopę procentową. Transakcja zabezpieczająca zawarta została na okres 8 lat, tj. do 30 listopada 2023 r. Wycena transakcji IRS na dzień 30 czerwca 2021 r. wynosi -164 tys. PLN.

Spółka Comarch S.A. w dniu 20 lutego 2017 r. zawarła transakcję zamiany stopy procentowej IRS dla kredytu inwestycyjnego zaciągniętego w maju 2016 roku przez Bank Handlowy w Warszawie. W wyniku zawartej transakcji zmienna stawka EURIBOR1M została zamieniona na stałą stopę procentową. Transakcja zabezpieczająca zawarta została do dnia 29 lutego 2028 r. Wycena transakcji IRS na dzień 30 czerwca 2021 r. wynosi -1 204 tys. PLN.

W dniu 27 listopada 2017 r., spółka Bonus Development sp. z o.o. SK-A zawarła transakcję zamiany stopy procentowej IRS dla kredytu inwestycyjnego zaciągniętego w dniu 29 czerwca 2015 r. w Banku Pekao S.A. z siedzibą w Warszawie. W wyniku zawartej transakcji zmienna stawka EURIBOR1M została zamieniona na stałą stopę procentową. Transakcja zabezpieczająca zawarta została na cały okres kredytowania, tj. do 31 maja 2030 r. Wycena transakcji IRS na dzień 30 czerwca 2021 r. wynosi -853 tys. PLN.

Po dacie bilansu

Grupa Comarch w okresie od 1 lipca 2021 r. do dnia 31 sierpnia 2021 r. zawarła nowe kontrakty terminowe na sprzedaż 1 000 tys. EUR oraz 1 000 tys. USD. Wartość netto kontraktów *forward* nierozliczonych na dzień 31 sierpnia 2021 r. wynosiła 62 400 tys. EUR, oraz 16 100 tys. USD, 80 000 tys. JPY, 1 200 tys. GBP oraz 2 300 tys. NZD. Kontrakty *forward* zapadają w terminie do 38 miesięcy od dnia bilansowego. Wszystkie kontrakty terminowe typu *forward* zostały zawarte w celu ograniczenia wpływu zmian kursów walut na wynik finansowy związany z realizowanymi przez spółki Grupy Comarch kontraktami handlowymi, w których wynagrodzenie lub koszty ustalone są w walutach obcych.

3.10. Odroczonego podatek dochodowy

	30 czerwca 2021	31 grudnia 2020
Aktywa z tytułu odroczonego podatku dochodowego		
Różnice przejściowe	20 230	21 954
Aktywa z tytułu straty podatkowej	5 619	5 526
Aktywa z tytułu działalności w SSE	7 235	8 384
Razem	33 084	35 864
<i>Odniesione na wynik</i>	<i>33 084</i>	<i>35 864</i>

Comarch S.A. posiada aktualnie trzy niewykorzystane zezwolenia na prowadzenie działalności w Specjalnej Strefie Ekonomicznej w Krakowie:

- uzyskane w roku 2013, w zezwoleniu tym nie został określony termin jego obowiązywania;
- uzyskane w lutym 2016 roku, w zezwoleniu tym nie został określony termin jego obowiązywania;
- uzyskane w marcu 2016 roku, w zezwoleniu tym nie został określony termin jego obowiązywania.

Jednocześnie Spółka zwraca uwagę, że w dniu 23 lipca 2013 r. Rada Ministrów przyjęła rozporządzenia wydłużające do 2026 roku termin funkcjonowania specjalnych stref ekonomicznych na terenie Polski.

Zgodnie z MSR 12 niewykorzystana ulga podatkowa na dzień 30 czerwca 2021 r. stanowi aktywo z tytułu odroczonego podatku dochodowego. Spółka w trakcie prowadzenia działalności w SSE dysponowała pierwotnie pięcioma zezwoleniami. Ulga inwestycyjna z tytułu zezwolenia uzyskanego w roku 1999 została w całości wykorzystana (jego okres ważności upłynął 31 grudnia 2017 r.). Ulga inwestycyjna z tytułu zezwolenia uzyskanego w 2007 roku została w całości wykorzystana, jej wartość na dzień 30 czerwca 2021 roku wynosi zero. Wartość ulgi inwestycyjnej z tytułu zezwolenia uzyskanego w 2013 roku dotyczącego inwestycji w budynek biurowy SSE6 wynosi na dzień 30 czerwca 2021 r. 26 418 tys. PLN (po zdyskontowaniu na dzień przyznania zezwolenia). Wartość ulgi inwestycyjnej z tytułu zezwolenia uzyskanego w marcu 2016 roku dotyczącego inwestycji w budynek biurowy SSE7 w Krakowie wynosi na dzień 30 czerwca 2021 r. 22 809 tys. PLN (po zdyskontowaniu na dzień przyznania zezwolenia). Spółka nie ma zamiaru korzystać z zezwolenia uzyskanego w lutym 2016 ze względu na fakt otrzymania (już po jego pozyskaniu), dofinansowania nakładów inwestycyjnych określonych do poniesienia w tym zezwoleniu - dla wyeliminowania ryzyka skorzystania z dwóch form pomocy publicznej dotyczących jednej inwestycji.

W okresie I półrocza 2021 roku Grupa Comarch dokonała częściowego rozliczenia aktywa z 31 grudnia 2020 r. z tytułu podatku odroczonego dotyczącego różnic przejściowych w kwocie 4 756 tys. PLN oraz dokonała utworzenia aktywa z tytułu różnic przejściowych w kwocie 3 032 tys. PLN, a także utworzenia aktywa z tytułu straty podatkowej w kwocie 588 tys. PLN oraz rozwiązania z tego samego tytułu w kwocie 495 tys. PLN. Łączny wpływ wszystkich powyżej opisanych operacji na wynik netto w okresie sprawozdawczym wyniósł - 1 631 tys. PLN.

Aktywa z tytułu odroczonego podatku dochodowego ustala się w wysokości kwoty przewidzianej w przyszłości do odliczenia od podatku dochodowego, w związku z ujemnymi różnicami przejściowymi oraz z tytułu ulgi w podatku dochodowym w związku z prowadzeniem działalności w SSE, które spowodują w przyszłości zmniejszenie podstawy obliczenia podatku dochodowego oraz straty podatkowej możliwej do odliczenia,

ustalanej przy uwzględnieniu zasady ostrożności. Ze względu na powyższą zasadę aktywa z tytułu działalności w SSE ustala się jedynie w rocznym horyzoncie czasowym, przyjmując za bazę do jego ustalenia przeciętny dochód uzyskany z działalności strefowej z okresu 3 lat, wybranych z okresu pięcioletniego (łącznie z rokiem, za który jest sporządzane sprawozdanie), po odrzuceniu dwóch wielkości skrajnych.

W okresie I półrocza 2021 roku dokonano częściowego rozwiązania utworzonego na dzień 31 grudnia 2020 r. aktywa z tytułu działalności strefowej w kwocie 1 149 tys. PLN. Równocześnie, zgodnie z MSR 12, Spółka na przestrzeni roku będzie regularnie dokonywać weryfikacji wyceny rozpoznanego, utworzonego Aktywa pod kątem możliwości jego realizacji. Zwracamy uwagę, iż rozpoznanie Aktywa nie wpływa na przepływy pieniężne w jednostce dominującej ani w Grupie Comarch (zarówno rozpoznanie Aktywa, jak również jego realizacja). Operacja ta ma więc charakter wyłącznie memoriałowy i wynika z zastosowania przez Grupę Międzynarodowych Standardów Sprawozdawczości Finansowej do sporządzenia skonsolidowanego sprawozdania finansowego Grupy Comarch.

Łączny wpływ zmian aktywa na wynik Grupy Comarch w okresie I półrocza 2021 roku wynosi – 2 780 tys. PLN.

	30 czerwca 2021	31 grudnia 2020
Rezerwa na podatek odroczony		
Różnice przejściowe	19 232	18 554
Rezerwa z tytułu wyceny nieruchomości MKS Cracovia SSA	5 430	5 430
Rezerwa z tytułu wyceny certyfikatów CCF FIZ	24 333	22 794
Razem	48 995	46 778
<i>Odniesione na kapitał</i>	<i>5 430</i>	<i>5 430</i>
<i>Odniesione na wynik finansowy</i>	<i>43 565</i>	<i>41 348</i>

W związku z wyceną wartości aktywów netto CCF FIZ dokonano w okresie I półrocza 2021 roku zwiększenia rezerwy o kwotę 1 539 tys. PLN. Równocześnie dokonano utworzenia rezerwy na podatek odroczony z tytułu różnic przejściowych w kwocie 2 296 tys. PLN i rozwiązania z tego samego tytułu w kwocie 1 618 tys. PLN. Łączny wpływ powyższych operacji na wynik netto w okresie I półrocza 2021 roku wyniósł – 2 217 tys. PLN.

Ogółem zmiany w podatku odroczonym spowodowały spadek wyniku o 4 997 tys. PLN.

W odniesieniu do spółek MKS Cracovia SSA i Comarch Healthcare S.A. mimo występowania straty podatkowej nie tworzono z tego tytułu aktywa na podatek odroczony ze względu na brak możliwości dokonania wiarygodnych szacunków co do możliwości wykorzystania istniejącej straty podatkowej z lat ubiegłych.

3.11. Zapasy

	30 czerwca 2021	31 grudnia 2020
Materiały i surowce	3 326	2 101
Produkcja w toku	85 812	74 814
Towary	11 437	10 437
Produkty gotowe	240	190
Zaliczki na towary	1 230	573
Razem	102 045	88 115

Koszt zapasów ujęty w pozycji „koszty sprzedanych produktów, towarów i materiałów” wyniósł 206 717 tys. PLN (6 miesięcy 2021), 424 442 tys. PLN (12 miesięcy 2020), 215 690 tys. PLN (6 miesięcy 2020).

W okresie 6 miesięcy 2021 roku Grupa Comarch nie utworzyła odpisów aktualizujących wartość towarów i materiałów, oraz nie utworzyła odpisów aktualizujących na wyroby gotowe. Grupa Comarch rozwiązała odpisy aktualizujące wartość towarów i materiałów na kwotę 473 tys. PLN utworzone w latach wcześniejszych.

3.12. Należności handlowe oraz pozostałe należności

	30 czerwca 2021	31 grudnia 2020
Należności handlowe netto	297 880	388 009
Należności handlowe brutto	366 928	457 257
Odpis aktualizujący wartość należności	(69 048)	(69 248)
Należności pozostałe	26 337	19 284
Rozliczenia międzyokresowe czynne	26 004	18 020
Pozostałe rozliczenia	-	-
Pożyczki	4 567	4 543
Należności handlowe i pozostałe od podmiotów powiązanych netto	1	2
Należności handlowe i pozostałe od podmiotów powiązanych brutto	1	2
Odpis aktualizujący wartość należności	-	-
Razem	354 789	429 858
<i>Część krótkoterminowa</i>	<i>354 789</i>	<i>429 858</i>

Wartość godziwa należności handlowych oraz pozostałych należności jest zbliżona do ich wartości bilansowej przedstawionej powyżej. Nie występuje koncentracja ryzyka kredytowego z tytułu należności handlowych, ponieważ Grupa Comarch posiada dużą liczbę klientów. W okresie sześciu miesięcy 2021 roku Grupa ujęła odpis z tytułu utraty wartości należności handlowych w kwocie 10 872 tys. PLN oraz rozwiązała utworzone wcześniej odpisy w wysokości 8 446 tys. PLN w związku z uregulowaniem należności. Operacje te ujęto odpowiednio w pozostałych kosztach i przychodach operacyjnych w rachunku zysków i strat.

3.13. Kontrakty długoterminowe

Z uwagi, iż Grupa Comarch stosuje zasadę ustalania stopnia zaawansowania prac proporcjonalnie do udziału poniesionych kosztów w całości kosztów kontraktu, suma poniesionych kosztów oraz ujętych wyników odpowiada przychodom. Na koniec okresu sprawozdawczego dokonano wyceny kontraktów długoterminowych zgodnie ze stopniem zaawansowania prac.

	6 miesięcy 2021	6 miesięcy 2020
Przychody z zakończonych kontraktów ujęte w okresie sprawozdawczym	18 960	17 350
Przychody z niezakończonych kontraktów ujęte w okresie sprawozdawczym	239 559	241 920
Przychody z niezakończonych kontraktów ujęte w okresie sprawozdawczym - efekt rozliczenia zgodnie z MSSF 15	20 505	21 615
Razem	279 024	280 885

Zmiana stanu rozliczeń z tytułu kontraktów długoterminowych ujętych w aktywach i pasywach między 30 czerwca 2020 r., a 30 czerwca 2021 r. prezentowana jest poniżej:

	30 czerwca 2021	30 czerwca 2020
Przychody z tytułu kontraktów długoterminowych ujęte do dnia bilansowego - wg stopnia zawansowania prac	1 817 784	1 691 762
Wystawione faktury	(1 787 489)	(1 649 114)
Razem	30 295	42 648

	Należne przychody z tytułu kontraktów długoterminowych	Zobowiązania z tytułu kontraktów długoterminowych	Efekt rozliczenia netto
Wartość na 1 stycznia 2020 r.	193 865	(172 831)	21 034
Korekta okresu bieżącego (odwrócenie korekty z tytułu zastosowania MSSF 15)	(6 537)	(4 200)	(10 737)
Korekta okresu bieżącego	25 428	6 924	32 352
Wartość na 30 czerwca 2020 r.	212 756	(170 107)	42 649
Zmiana	18 891	2 724	21 615
Wartość na 1 stycznia 2021 r.	157 441	(147 651)	9 790
Korekta okresu bieżącego (odwrócenie korekty z tytułu zastosowania MSSF 15)	-	(1 064)	(1 064)
Korekta okresu bieżącego	16 041	5 528	21 569
Wartość na 30 czerwca 2021 r.	173 482	(143 187)	30 295
Zmiana	16 041	4 464	20 505

3.14. Kapitał zakładowy

	Ilość akcji (szt.)	Akcje zwykłe i uprzywilejowane	Akcje własne	Razem
Stan na 1 stycznia 2020	8 133 349	8 133 349	-	8 133 349
Stan na 31 grudnia 2020	8 133 349	8 133 349	-	8 133 349
Stan na 30 czerwca 2021	8 133 349	8 133 349	-	8 133 349

Wartość nominalna każdej akcji wynosi 1 PLN.

Na kapitał zakładowy Comarch S.A. składa się:

1. 864 800 akcji imiennych uprzywilejowanych serii A,
2. 75 200 akcji zwykłych na okaziciela serii A,
3. 883 600 akcji imiennych uprzywilejowanych serii B,
4. 56 400 akcji zwykłych na okaziciela serii B,
5. 3 008 000 akcji zwykłych na okaziciela serii C,
6. 1 200 000 akcji zwykłych na okaziciela serii D,
7. 638 600 akcji zwykłych na okaziciela serii E,
8. 125 787 akcji zwykłych na okaziciela serii G,
9. 102 708 akcji zwykłych na okaziciela serii G3,
10. 563 675 akcji zwykłych na okaziciela serii H,
11. 441 826 akcji zwykłych na okaziciela serii I2,
12. 91 041 akcji zwykłych na okaziciela serii J2,
13. 73 953 akcji zwykłych na okaziciela serii K3,
14. 7 759 akcji zwykłych na okaziciela serii L1.

Akcje imienne serii A i B są uprzywilejowane co do głosu w ten sposób, że na każdą akcję przypada 5 głosów na Walnym Zgromadzeniu. Zamiana akcji imiennych na akcje na okaziciela jest dopuszczalna. W przypadku zamiany akcji imiennych na akcje na okaziciela tracą one wszelkie uprzywilejowanie. Zbycie akcji imiennej uprzywilejowanej powoduje wygaśnięcie związanego z nią uprawnienia szczególnego co do głosu na Walnym Zgromadzeniu. Nie powoduje wygaśnięcia uprawnienia szczególnego co do głosu na Walnym Zgromadzeniu:

- a. zbycie na rzecz osób będących akcjonariuszami Spółki na dzień 18 marca 1998 r.,
- b. zbycie na rzecz zstępnych zbywcy,
- c. przejście własności akcji imiennej w wyniku spadkobrania.
- d. zbycie na rzecz osoby prawnej prawa polskiego albo obcego albo jednostki organizacyjnej nie posiadającej osobowości prawnej prawa polskiego albo obcego, w tym w szczególności na rzecz ułomnej osoby prawnej prawa polskiego albo obcego („Struktura”) kontrolowanej w rozumieniu art. 8 ust. 5 Statutu wyłącznie przez akcjonariusza wnoszącego (zbywającego) akcje imienne uprzywilejowane do Struktury („Akcjonariusz Wnoszący”) albo (współ)kontrolowanej wyłącznie przez wstępnych, zstępnych, rodzeństwo lub małżonka Akcjonariusza Wnoszącego albo wyłącznie przez niektóre lub wszystkie z tych osób („Osoba bądź Osoby Bliskie”) i Akcjonariusza Wnoszącego łącznie („Struktura Kontrolowana”) oraz zbycie akcji imiennych uprzywilejowanych przez jedną Strukturę Kontrolowaną na rzecz innej Struktury Kontrolowanej.

Zbycie akcji imiennych wymaga zgody Zarządu udzielonej w formie pisemnej. Zbycie akcji bez zgody Zarządu jest możliwe na warunkach określonych w Statucie Comarch S.A. Akcje na okaziciela mają prawo do 1 głosu na WZA. Zamiana akcji na okaziciela na akcje imienne nie jest dopuszczalna.

3.14.1. Zmiany w stanie kapitału zakładowego w I półroczu 2021 roku

Nie wystąpiły.

3.14.2. Zmiany w stanie kapitału zakładowego po dacie bilansu

Nie wystąpiły.

3.15. Kredyty i pożyczki

	30 czerwca 2021	31 grudnia 2020
Długoterminowe	122 047	116 760
Kredyty nieodnawialne	121 332	115 617
Kredyty odnawialne	-	-
Pożyczki	715	1 143
Krótkoterminowe	42 852	40 176
Kredyty nieodnawialne	38 460	34 723
Kredyty odnawialne	-	413
Pożyczki	4 392	5 040
Kredyty, pożyczki ogółem	164 899	156 936

Wartość zobowiązań z tytułu kredytów została ujęta w wysokości zamortyzowanego kosztu ustalonego przy zastosowaniu efektywnej stopy procentowej. Wartość godziwa zobowiązań z tytułu kredytów i pożyczek nie jest istotnie różna od wartości bilansowej.

W okresie I półrocza 2021 roku wartość spłaconego kapitału od nieodnawialnych kredytów bankowych i pożyczek od podmiotów spoza Grupy Comarch wyniosła 21 873 tys. PLN. W okresie I półrocza 2021 roku Grupa Comarch uruchomiła nieodnawialne kredyty bankowe i pożyczki od podmiotów spoza Grupy Comarch w kwocie 33 320 tys. PLN. Na dzień bilansowy Grupa Comarch nie wykorzystywała kredytów w rachunku bieżącym.

W okresie sprawozdawczym nie wystąpiły przypadki nieterminowej spłaty kapitału lub odsetek od zaciągniętych kredytów i pożyczek, ani nie zostały naruszone inne warunki umów kredytów i pożyczek, uprawniające kredytodawcę do żądania wcześniejszej spłaty kredytu lub pożyczki.

Obciążenie kredytów i pożyczek Grupy Comarch ryzykiem stopy procentowej	do 1 roku	1-5 lat	Powyżej 5 lat	Razem
Stan na 31 grudnia 2020 r.				
Kredyty i pożyczki	40 176	87 832	28 928	156 936
Stan na 30 czerwca 2021 r.				
Kredyty i pożyczki	42 852	93 623	28 424	164 899

Struktura zapadalności kredytów, pożyczek i zobowiązań finansowych długoterminowych	30 czerwca 2021	31 grudnia 2020
Od 1 do 2 lat	39 191	34 767
Od 2 do 5 lat	54 432	53 065
Powyżej 5 lat	28 424	28 928
	122 047	116 760

Struktura walutowa wartości bilansowej kredytów, pożyczek i zobowiązań finansowych	30 czerwca 2021	31 grudnia 2020
W walucie polskiej	4 973	5 749
W EUR (równowartość w PLN)	159 926	151 187
	164 899	156 936

Efektywne stopy procentowe na dzień bilansowy	30 czerwca 2021	31 grudnia 2020
Kredyty bankowe	0,98%	1,46%
Pożyczki	1,54%	2,44%

3.15.1. Kredyty nieodnawialne i pożyczki

Przedmiot finansowania	Instytucja finansująca	Kwota kredytu /pożyczki wg umowy		Zobowiązanie na dzień bilansowy				Warunki oprocentowania	Termin ostatecznej spłaty	Zabezpieczenia
		Kwota	Waluta	Kwota	Waluta	Kwota				
						Waluta	Waluta			
Comarch S.A.	BNP Paribas Bank Polska S.A.	44 000	PLN	2 003	EUR	9 054	PLN	EURIBOR1M + marża banku	29.07.2024	hipoteka na budynku SSE4, cesja praw z polisy ubezpieczeniowej budynku, weksel in blanco, oświadczenie o poddaniu się egzekucji
Budynek biurowy SSE4 w Krakowie				(wobec 2 309 na 31 grudnia 2020)		(wobec 10 655 na 31 grudnia 2020)		IRS do 29-07-2024		
Comarch S.A.	Powszechna Kasa Oszczędności Bank Polski S.A.	4 126	EUR	129	EUR	583	PLN	EURIBOR1M + marża banku	29.09.2021	hipoteka na budynku SSE5, cesja praw z polisy ubezpieczeniowej budynku, oświadczenie o poddaniu się egzekucji
Budynek biurowy SSE5 w Krakowie - refinansowanie				(wobec 387 na 31 grudnia 2020)		(wobec 1 784 na 31 grudnia 2020)				
Comarch S.A.	Bank Polska Kasa Opieki S.A.	13 323	EUR	4 022	EUR	18 182	PLN	EURIBOR1M + marża banku	30.11.2023	hipoteka na budynku SSE6, cesja praw z polisy ubezpieczeniowej budynku, cesja praw z gwarancji należytego wykonania oraz gwarancji rękojmi, oświadczenie o poddaniu się egzekucji
Budynek biurowy SSE6 w Krakowie				(wobec 4 848 na 31 grudnia 2020)		(wobec 22 372 na 31 grudnia 2020)		IRS do 30-11-2023		
Comarch S.A.	Bank Handlowy w Warszawie S.A.	13 333	EUR	10 550	EUR	47 692	PLN	EURIBOR1M + marża banku	29.02.2028	hipoteka na budynku SSE7, cesja praw z polisy ubezpieczeniowej budynku, oświadczenie o poddaniu się egzekucji
Budynek biurowy SSE7 w Krakowie				(wobec 11 340 na 31 grudnia 2020)		(wobec 52 330 na 31 grudnia 2020)				
Comarch S.A.	DNB Bank Polska S.A.	2 531	EUR	875	EUR	3 958	PLN	EURIBOR1M + marża banku	30.12.2023	zastaw rejestrowy na środkach trwałych będących przedmiotem finansowania, cesja praw z polisy ubezpieczeniowej finansowanych środków trwałych, oświadczenie o poddaniu się egzekucji
Środki trwałe - wyposażenie Laboratorium Internet of Things w Krakowie				(wobec 1 050 na 31 grudnia 2020)		(wobec 4 848 na 31 grudnia 2020)				

Bonus Development sp. z o.o. SK-A	Bank Polska Kasa Opieki S.A.	9 262	EUR	5 722	EUR	25 866	PLN	EURIBOR1M + marża banku	31.05.2030	hipoteka na budynku biurowym w Łodzi, oświadczenie Bonus Development sp. z o.o. SK-A o poddaniu się egzekucji, cesja praw z polisy ubezpieczeniowej budynku biurowego w Łodzi, cesja praw z gwarancji należytego wykonania oraz z gwarancji rękojmi, cesja praw z umowy dzierżawy finansowanej nieruchomości zawartej z Comarch S.A., poręczenie Comarch S.A., oświadczenie o poddaniu się egzekucji Comarch S.A.
Budynek biurowy w Łodzi				(wobec 6 041 na 31 grudnia 2020)		(wobec 27 878 na 31 grudnia 2020)				
Comarch S.A.S, Comarch S.A.	BNP Paribas Bank Polska S.A	8 000	EUR	2 945	EUR	13 314	PLN	EURIBOR3M + marża banku	18.09.2023	hipoteka na drugim miejscu na nieruchomości Comarch S.A. (Kraków, ul. prof. Michała Życzkowskiego 23, bud. SSE4), oświadczenie Comarch S.A. o poddaniu się egzekucji, cesja praw z polisy ubezpieczeniowej budynku SSE4
Budynek Data Center w Lille we Francji				(wobec 3 600 na 31 grudnia 2020)		(wobec 16 613 na 31 grudnia 2020)				
Comarch S.A.	CaixaBank S.A. Oddział w Polsce	3 500	EUR	2 100	EUR	9 495	PLN	EURIBOR1M + marża banku	23.08.2023	oświadczenie o poddaniu się egzekucji
Program modernizacyjny infrastruktury Comarch				(wobec 2 567 na 31 grudnia 2020)		(wobec 11 843 na 31 grudnia 2020)				
Comarch S.A.	CaixaBank S.A. Oddział w Polsce	2 300	EUR	2 299	EUR	10 391	PLN	EURIBOR1M + marża banku	29.06.2025	oświadczenie o poddaniu się egzekucji
Program modernizacyjny infrastruktury Comarch				(wobec 437 na 31 grudnia 2020)		(wobec 2 018 na 31 grudnia 2020)				
Comarch S.A.	IBM Global Financing Polska sp. z o.o.	12 980	PLN			985	PLN	stałe	01.03.2022	brak

Dostawa sprzętu IT w związku z realizowanym przez Grupę Comarch projektem informatycznym						(wobec 2 142 na 31 grudnia 2020)				
Comarch Polska S.A.						830				
Dostawa sprzętu IT w związku z realizowanym przez Grupę Comarch projektem informatycznym	IBM Global Financing Polska sp. z o.o.	3 475	PLN			(wobec 1 274 na 31 grudnia 2020)	PLN	stałe	01.05.2022	poręczenie Comarch S.A.
Comarch S.A.						776				
Dostawa sprzętu IT w związku z realizowanym przez Grupę Comarch projektem informatycznym	IBM Global Financing Polska sp. z o.o.	3 139	PLN			(wobec 1 193 na 31 grudnia 2020)	PLN	stałe	01.05.2022	brak
Comarch S.A.						684				
Dostawa sprzętu IT w związku z realizowanym przez Grupę Comarch projektem informatycznym	IBM Global Financing Polska sp. z o.o.	1 825	PLN			(wobec 1 140 na 31 grudnia 2020)	PLN	stałe	01.03.2022	brak
Comarch S.A.						1 698				
Dostawa sprzętu IT w związku z realizowanym przez Grupę Comarch projektem informatycznym	IBM Global Financing Polska sp. z o.o.	2 145	PLN			(wobec 0 na 31 grudnia 2020)	PLN	stałe	01.02.2023	brak
Comarch S.A.										
Dostawa sprzętu IT w związku z realizowanym przez Grupę Comarch projektem informatycznym	PKO Leasing S.A.	5 000	EUR	4 702		21 257	PLN	EURIBOR1M + marża	29.02.2028	weksel in blanco, zastaw rejestrowy na Przedmiocie Finansowania, cesja z polisy ubezpieczeniowej Przedmiotu Finansowania

Srodek trwały				(wobec 0 na 31 grudnia 2020)		(wobec 0 na 31 grudnia 2020)				
CABINET CONSEIL EN STRATEGIE INFORMATIQUE S.A.S. (2CSI)	CAISSE D'EPARGNE	30	EUR	0	EUR	0	PLN	stałe	05.02.2023	brak
Finansowanie działalności				(wobec 24 na 31 grudnia 2020)		(wobec 79 na 31 grudnia 2020)				
CABINET CONSEIL EN STRATEGIE INFORMATIQUE S.A.S. (2CSI)	CAISSE D'EPARGNE	51	EUR	0	EUR	0	PLN	stałe	05.12.2021	brak
finansowanie działalności				(wobec 21 na 31 grudnia 2020)		(wobec 100 na 31 grudnia 2020)				
CABINET CONSEIL EN STRATEGIE INFORMATIQUE S.A.S. (2CSI)	HSBC	200	EUR	30	EUR	134	PLN	stałe	01.01.2022	poręczenie
finansowanie działalności				(wobec 63 na 31 grudnia 2020)		(wobec 254 na 31 grudnia 2020)				

3.15.2. Kredyty odnawialne

Grupa Comarch posiada następujące limity odnawialnych kredytów w rachunku bieżącym:

Kredytobiorca	Instytucja finansująca	Kwota kredytu /pożyczki wg umowy		Zobowiązanie			Warunki oprocentowania	Termin ostatecznej spłaty	Zabezpieczenia	
		Kwota	Waluta	na dzień bilansowy						
Przedmiot finansowania				Kwota	Waluta	Kwota	Waluta			
Comarch S.A.	BNP Paribas Bank Polska S.A	20 000	PLN	0	PLN	0	PLN	WIBOR1M + marża banku	17.12.2021	weksel in blanco
Finansowanie bieżącej działalności										
Comarch S.A.	Bank Polska Kasa Opieki S.A.	30 000	PLN	0	PLN	0	PLN	WIBOR1M + marża banku	30.06.2022	oświadczenie o poddaniu się egzekucji
Finansowanie bieżącej działalności										
Comarch S.A.	CaixaBank S.A. Oddział w Polsce	30 000	PLN	0	PLN	0	PLN	WIBOR1M + marża banku	23.08.2021	oświadczenie o poddaniu się egzekucji
Finansowanie bieżącej działalności										

	30 czerwca 2021	31 grudnia 2020
Linie kredytowe w rachunku bieżącym, w tym:	80 000	80 923
Wykorzystane na dzień bilansowy	-	413
Dostępne na dzień bilansowy	80 000	80 510

3.16. Zobowiązania z tytułu leasingu

	30 czerwca 2021	31 grudnia 2020
Leasing środków transportu i sprzętu IT	1 580	1 962
Najem	60 314	64 535
Użytkowanie wieczyste	27 298	27 790
Część krótkoterminowa	19 700	19 142
Część długoterminowa	69 492	75 145
Razem	89 192	94 287

Struktura wiekowa zobowiązań z tytułu leasingu

	do 1 roku	2-5 lat	> 5 lat	Razem
Leasing środków transportu i sprzętu IT	902	678	-	1 580
Najem	18 814	34 658	6 842	60 314
Użytkowanie wieczyste	-16	310	27 004	27 298
Zobowiązania z tytułu leasingu	19 700	35 646	33 846	89 192

3.17. Pozostałe zobowiązania finansowe

	30 czerwca 2021	31 grudnia 2020
Zobowiązania z tytułu dywidendy	24 455	-
Część krótkoterminowa	24 455	-
Część długoterminowa	-	-
Zobowiązania z tytułu weksli	5 369	5 249
Część krótkoterminowa	5 369	5 249
Część długoterminowa	-	-
Razem	29 824	5 249

Zobowiązania z tytułu dywidend dotyczą dywidendy z Comarch S.A. należnej do wypłaty poza Grupę w kwocie 24 400 tys. PLN oraz dywidendy ze spółki Bonus Development Koncept sp. z o.o. SK-A w kwocie 55 tys. PLN.

Na dzień 30 czerwca 2021 r. pozostałe zobowiązania finansowe dotyczą weksli w spółce Bonus Management sp. z o.o. SK-A z terminem wykupu przypadającym w czwartym kwartale 2021 roku oraz weksli w spółce Bonus Management sp. z o.o. II ACTIVIA SK-A z terminem wykupu przypadającym w I kwartale 2022 roku.

3.18. Rezerwy na pozostałe zobowiązania i obciążenia

	Koszty dotyczące okresu bieżącego, które zostaną poniesione w przyszłości	Rezerwy na koszty kontraktów	Rezerwy na kary umowne i inne roszczenia	Rezerwy na urlopy	Rezerwy na nagrody pieniężne	Rezerwa na świadczenia emerytalne i podobne	Ogółem
Stan na 1 stycznia 2020 r.	4 718	14 075	25 893	33 097	102 625	-	180 408
Zmiana:	(1 379)	(530)	(13 585)	10 445	20 262	1 803	17 016
- utworzenie rezerw	14 662	16 982	2 620	32 159	113 023	1 803	181 249
- wykorzystanie rezerw	(16 041)	(17 512)	(16 205)	(21 714)	(92 761)	-	(164 233)
Stan na 31 grudnia 2020 r.	3 339	13 545	12 308	43 542	122 887	1 803	197 424
Część krótkoterminowa	3 339	13 545	12 308	43 542	122 887	-	195 621
Część długoterminowa	-	-	-	-	-	1 803	1 803
Stan na 1 stycznia 2021 r.	3 339	13 545	12 308	43 542	122 887	1 803	197 424
Zmiana:	1 993	(2 155)	547	15 434	(47 205)	477	(30 909)
- utworzenie rezerw	6 222	7 271	2 119	22 434	31 135	552	69 733
- wykorzystanie rezerw	(4 229)	(9 426)	(1 572)	(7 000)	(78 340)	(75)	(100 642)
Stan na 30 czerwca 2021 r.	5 332	11 390	12 855	58 976	75 682	2 280	166 515
Część krótkoterminowa	5 332	11 390	12 855	58 976	75 682	-	164 235
Część długoterminowa	-	-	-	-	-	2 280	2 280

Wszystkie rezerwy zostały obliczone w oparciu o wiarygodny szacunek dokonany na dzień bilansowy.

3.19. Zobowiązania handlowe oraz pozostałe zobowiązania

	30 czerwca 2021	31 grudnia 2020
Zobowiązania handlowe	41 733	51 094
Zaliczki otrzymane na poczet usług i dostaw	5 115	4 447
Zobowiązania handlowe i pozostałe wobec podmiotów powiązanych	350	350
Zobowiązania z tytułu ubezpieczeń społecznych i innych obciążeń podatkowych	70 399	77 266
Zobowiązania inwestycyjne	4 805	1 878
Przychody przyszłych okresów	60 626	39 934
Pozostałe zobowiązania	4 876	7 298
Fundusze specjalne (ZFŚS i Zakładowy Fundusz Mieszkaniowy)	3 163	1 327
Zobowiązania z tytułu wynagrodzeń	40 574	32 534

Razem	231 641	216 128
--------------	----------------	----------------

Wartość godziwa zobowiązań handlowych oraz pozostałych zobowiązań jest zbliżona do ich wartości bilansowej przedstawionej powyżej.

3.20. Zobowiązania warunkowe

Na dzień 30 czerwca 2021 r. wartość gwarancji i akredytyw wystawionych przez banki na zlecenie Comarch S.A. w związku z realizowanymi umowami oraz uczestnictwem w przetargach wynosiła 89 560 tys. PLN, podczas gdy na dzień 31 grudnia 2020 r. ich wartość wynosiła 91 066 tys. PLN.

Według stanu na dzień 30 czerwca 2021 r. wartość gwarancji wystawionych przez banki na zlecenie Grupy Comarch Software und Beratung wynosiła 422 tys. EUR (tj. 1 910 tys. PLN), podczas gdy na dzień 31 grudnia 2020 r. ich wartość wynosiła 422 tys. EUR (tj. 1 949 tys. PLN).

Według stanu na dzień 30 czerwca 2021 r. wartość gwarancji wystawionych przez banki na zlecenie Comarch AG wynosiła 16 tys. EUR (tj. 73 tys. PLN), podczas gdy na dzień 31 grudnia 2020 r. ich wartość wynosiła 16 tys. EUR (tj. 74 tys. PLN).

Comarch S.A. udzieliła oświadczeń o możliwości udzielenia wsparcia finansowego („*letter of comfort*”) dla spółek zależnych: Comarch R&D S.A.S. bezterminowo, Comarch Argentina S.A. bezterminowo, Comarch Malaysia SDN. BHD. bezterminowo, Comarch Healthcare S.A. bezterminowo, Comarch Middle East FZ-LLC bezterminowo, Comarch Japan KK bezterminowo, Comarch SAS bezterminowo.

	30 czerwca 2021	31 grudnia 2020
Przyznane linie kredytowe na finansowanie działalności bieżącej (gwarancje, akredytywy, kredyt w rachunku bieżącym)		
Linie kredytowe*	186 401	245 504
Razem	186 401	245 504

* zawierają linie kredytowe w rachunku bieżącym i kredyty odnawialne opisane w pkt. 3.15.2

Grupa Comarch jest stroną pozywaną w postępowaniach sądowych, w których potencjalna, łączna kwota roszczeń stron trzecich wynosi 29 529 tys. PLN, z czego kwota 1 726 tys. PLN jest objęta rezerwami ujętymi w bilansie na 30 czerwca 2021 r. W okresie I półrocza 2021 roku Grupa Comarch utworzyła rezerwy na roszczenia objęte postępowaniami sądowymi na kwotę 15 tys. PLN, natomiast rozwiązała rezerwy z tego tytułu na kwotę 122 tys. PLN.

Grupa Comarch pozostaje w sprawach spornych nieobjętych postępowaniami sądowymi, w których potencjalna, łączna kwota roszczeń stron trzecich wynosi 20 141 tys. PLN, z czego kwota 2 855 tys. PLN jest objęta rezerwami ujętymi w bilansie na 30 czerwca 2021 r. W okresie I półrocza 2021 roku Grupa Comarch utworzyła rezerwy na roszczenia objęte sprawami spornymi nieobjętymi postępowaniami sądowymi na kwotę 245 tys. PLN, natomiast rozwiązała rezerwy z tego tytułu na kwotę 656 tys. PLN.

Według Zarządów spółek Grupy Comarch, w oparciu o opinie doradców prawnych, nie istnieją okoliczności wskazujące na konieczność utworzenia rezerw na pozostałe roszczenia objęte aktualnie postępowaniami sądowymi oraz sprawami spornymi, nieobjęte postępowaniami sądowymi.

W związku z prowadzonymi postępowaniami sądowymi w okresie I półrocza 2021 roku Grupa Comarch utworzyła nowe odpisy aktualizujące wartość należności na kwotę 181 tys. PLN.

W związku z prowadzonymi sprawami spornymi nieobjętymi postępowaniami sądowymi w okresie I półrocza 2021 roku Grupa Comarch utworzyła nowe odpisy aktualizujące wartość należności na kwotę 201 tys. PLN.

3.21. Istotne zobowiązania do nabycia rzeczowych aktywów trwałych

Nie dotyczy.

3.22. Program opcji menedżerskich dla Członków Zarządu oraz Kluczowych Pracowników Spółki

Nie dotyczy.

3.23. Transakcje z podmiotami powiązanymi

3.23.1. Przychody ze sprzedaży towarów i usług

	6 miesięcy 2021	6 miesięcy 2020
Przychody ze sprzedaży towarów	-	-
SolInteractive S.A.	-	-
Przychody ze sprzedaży usług	7	10
SolInteractive S.A.	7	10
Razem	7	10

Cenę usług ustala się w zależności od rodzaju transakcji według jednej z trzech metod:

1. porównywalnej ceny rynkowej,
2. metody koszt plus (marża przy towarach 2-3%, przy usługach 5%),
3. marży od sprzedaży usług (marża w wysokości 10-40%).

3.23.2. Zakupy towarów i usług

	6 miesięcy 2021	6 miesięcy 2020
Zakup towarów	-	-
SolInteractive S.A.	-	-
Zakup usług	-	-
SolInteractive S.A.	-	-
Ujęte w kosztach wytworzenia	-	-
Ujęte w pozostałych kosztach	-	-
Razem	-	-

3.23.3. Salda rozrachunków na dzień bilansowy powstałe w wyniku sprzedaży/zakupu towarów/usług

	30 czerwca 2021	31 grudnia 2020
Należności od podmiotów powiązanych	1	2
SolInteractive S.A.	1	2
Zobowiązania wobec podmiotów powiązanych	-	-
SolInteractive S.A.	-	-

3.23.4. Transakcje z podmiotami stowarzyszonymi i z podmiotami powiązanymi osobowo

	6 miesięcy 2021	6 miesięcy 2020
Zakupy od podmiotów powiązanych osobowo	1 813	1 785
Sprzedaż do podmiotów powiązanych osobowo	904	814
Pożyczki i odsetki od pożyczek spłacone przez podmioty powiązane osobowo	-	6 686
Pożyczki i odsetki od pożyczek udzielone podmiotom powiązanym osobowo	-	-
Zakupy od podmiotów stowarzyszonych	-	-
Sprzedaż do podmiotów stowarzyszonych	7	10
Pożyczki i odsetki od pożyczek spłacone przez podmioty stowarzyszone	-	577
Pożyczki i odsetki od pożyczek udzielone podmiotom stowarzyszonym	-	-
Pożyczki i inne wpłaty otrzymane od podmiotów powiązanych osobowo	-	1 000*

*) Pozycja zawiera wpłatę w wysokości 1 000 tys. PLN od osoby nadzorującej Comarch S.A. do spółki Bonus Management sp. z o.o. II Activia SK-A w zamian za wystawione weksle.

3.23.5. Salda rozrachunków na dzień bilansowy z jednostkami powiązаныmi osobowo

	30 czerwca 2021	31 grudnia 2020
Należności handlowe od podmiotów powiązanych osobowo	730	430
Należności z tytułu pożyczek od podmiotów powiązanych osobowo	4 750	4 677
Zobowiązania handlowe wobec podmiotów powiązanych osobowo	519	353
Zobowiązania z tytułu zobowiązań wekslowych wobec podmiotów powiązanych osobowo	5 369*	5 249*

*) Pozycja zawiera zobowiązanie spółek Bonus Management sp. z o.o. SK-A oraz Bonus Management sp. z o.o. II Activia SK-A wobec osoby nadzorującej Comarch S.A.

3.24. Zysk na akcję

	6 miesięcy 2021	6 miesięcy 2020
Zysk netto za okres przypadający na akcjonariuszy Spółki	54 583	34 519
Średnia ważona liczba akcji zwykłych (w szt.)	8 133 349	8 133 349
Podstawowy zysk na akcję zwykłą (w PLN)	6,71	4,24
Średnia ważona rozwodniona liczba akcji zwykłych (w szt.)	8 133 349	8 133 349
Rozwodniony zysk na jedną akcję (w PLN)	6,71	4,24

Podstawowy zysk netto na 1 akcję w kolumnie "6 miesięcy 2021" został obliczony jako iloraz skonsolidowanego zysku netto przypadającego na akcjonariuszy Comarch S.A. osiągniętego w okresie od 1 stycznia do 30 czerwca 2021 r. oraz średniej ważonej ilości akcji w okresie od 1 stycznia do 30 czerwca 2021 r., gdzie wagą jest ilość dni. Podstawowy zysk netto na 1 akcję w kolumnie "6 miesięcy 2020" został obliczony jako iloraz skonsolidowanego zysku netto przypadającego na akcjonariuszy Comarch S.A. osiągniętego w okresie od 1 stycznia do 30 czerwca 2020 r. oraz średniej ważonej ilości akcji w okresie od 1 stycznia do 30 czerwca 2020 r., gdzie wagą jest ilość dni.

Rozwodniony zysk netto na 1 akcję w kolumnie "6 miesięcy 2021" został obliczony jako iloraz konsolidowanego zysku netto przypadającego na akcjonariuszy Comarch S.A. osiągniętego w okresie od 1 stycznia do 30 czerwca 2021 r. oraz sumy średniej ważonej ilości akcji w okresie od 1 stycznia do 30 czerwca 2021 r., gdzie wagą jest ilość dni. Rozwodniony zysk netto na 1 akcję w kolumnie "6 miesięcy 2020" został obliczony jako iloraz skonsolidowanego zysku netto przypadającego na akcjonariuszy Comarch S.A. osiągniętego w okresie od 1 stycznia do 30 czerwca 2020 r. oraz sumy średniej ważonej ilości akcji w okresie od 1 stycznia do 30 czerwca 2020 r., gdzie wagą jest ilość dni.

4. Noty dodatkowe

4.1. Czynniki i zdarzenia o nietypowym charakterze, mające znaczący wpływ na osiągnięte wyniki finansowe

4.1.1. Aktywa i rezerwy z tytułu odroczonego podatku

W okresie I półrocza 2021 roku Grupa Comarch dokonała częściowego rozliczenia aktywa z 31 grudnia 2020 r. z tytułu podatku odroczonego dotyczącego różnic przejściowych w kwocie 4 756 tys. PLN oraz dokonała utworzenia aktywa z tytułu różnic przejściowych w kwocie 3 032 tys. PLN, a także utworzenia aktywa z tytułu straty podatkowej w kwocie 588 tys. PLN oraz rozwiązania z tego samego tytułu w kwocie 495 tys. PLN. Łączny wpływ wszystkich powyżej opisanych operacji na wynik netto w okresie sprawozdawczym wyniósł – 1 631 tys. PLN. W okresie I półrocza 2021 roku dokonano rozwiązania utworzonego na dzień 31 grudnia 2020 r. aktywa z tytułu działalności strefowej w kwocie 1 149 tys. PLN. Łączny wpływ zmian aktywa na wynik Grupy Comarch w okresie I półrocza 2021 roku wynosi – 2 780 tys. PLN.

W związku z wyceną wartości aktywów netto CCF FIZ dokonano w okresie I półrocza 2021 roku zwiększenia rezerwy o kwotę 1 539 tys. PLN. Równocześnie dokonano utworzenia rezerwy na podatek odroczony z tytułu różnic przejściowych w kwocie 2 296 tys. PLN i rozwiązania z tego samego tytułu w kwocie 1 618 tys. PLN. Łączny wpływ powyższych operacji na wynik netto w okresie I półrocza 2021 roku wyniósł - 2 217 tys. PLN.

Ogółem zmiany w podatku odroczonym spowodowały spadek wyniku o 4 997 tys. PLN.

Szczegóły opisano w pkt [3.10](#).

4.1.2. Różnice kursowe oraz wycena instrumentów finansowych

Różnice kursowe zrealizowane oraz wycena bilansowa różnic kursowych od należności na dzień 30 czerwca 2021 r. zmniejszyły przychody i wynik operacyjny Grupy Comarch w okresie I półrocza 2021 roku o 4 252 tys. PLN (w analogicznym okresie 2020 roku zwiększyły o 11 343 tys. PLN). Różnice kursowe zrealizowane oraz z wyceny bilansowej zobowiązań handlowych w okresie I półrocza 2021 roku zwiększyły wynik operacyjny o 2 979 tys. PLN (w analogicznym okresie 2020 roku zmniejszyły o 16 234 tys. PLN). Różnice kursowe z pozostałych tytułów zwiększyły wynik netto Grupy Comarch o 4 102 tys. PLN (w analogicznym okresie 2020 roku zmniejszyły wynik Grupy Comarch o 1 986 tys. PLN). Wycena instrumentów finansowych oraz transakcje zrealizowane (głównie kontrakty typu *forward*) wraz z podatkiem odroczonym od ich wyceny, zwiększyły wynik netto Grupy Comarch o 7 919 tys. PLN (w analogicznym okresie 2020 roku zmniejszyły wynik netto Grupy Comarch o 6 954 tys. PLN).

Łączny wpływ różnic kursowych oraz wyceny i realizacji instrumentów pochodnych na wynik netto Grupy Comarch za okres I półrocza 2021 roku wyniósł 10 748 tys. PLN (w analogicznym okresie 2020 roku wyniósł -13 831 tys. PLN).

4.1.3. Utworzenie odpisów na należności wątpliwe

W okresie 6 miesięcy 2021 roku Grupa Comarch utworzyła odpisy z tytułu utraty wartości należności handlowych w wysokości 10 872 tys. PLN oraz rozwiązała utworzone wcześniej odpisy w wysokości 8 446 tys. PLN w związku z uregulowaniem należności. Operacje te ujęto odpowiednio w pozostałych kosztach i przychodach operacyjnych w rachunku zysków i strat.

4.2. Zdarzenia po dacie bilansu nieujęte w sprawozdaniu

4.2.1. Zawarte po dacie bilansu kontrakty *forward*

Grupa Comarch w okresie od 1 lipca 2021 r. do dnia 31 sierpnia 2021 r. zawarła nowe kontrakty terminowe na sprzedaż 1 000 tys. EUR oraz 1 000 tys. USD. Wartość netto kontraktów *forward* nierozliczonych na dzień 31 sierpnia 2021 r. wynosiła 62 400 tys. EUR, oraz 16 100 tys. USD, 80 000 tys. JPY, 1 200 tys. GBP oraz 2 300 tys. NZD. Kontrakty *forward* zapadają w terminie do 38 miesięcy od dnia bilansowego. Wszystkie kontrakty terminowe typu *forward* zostały zawarte w celu ograniczenia wpływu zmian kursów walut na wynik finansowy związany z realizowanymi przez spółki Grupy Comarch kontraktami handlowymi, w których wynagrodzenie lub koszty ustalone są w walutach obcych.

4.2.2. Podpisanie umowy na dostarczenie i utrzymanie systemów informatycznych dla 450connect GmbH

Zarząd Comarch S.A. poinformował o podpisaniu w dniu 19 lipca 2021 r. przez Comarch AG, spółkę zależną Comarch S.A. umowy ramowej (dalej: „Umowa”) z 450connect GmbH. Przedmiotem Umowy jest dostarczenie i utrzymanie przez Comarch AG systemów informatycznych na zasadach określonych w Umowie. Łączna wysokość wynagrodzenia należnego Comarch AG z tytułu realizacji przedmiotu Umowy będzie wynosić około 42 300 000,00 EUR, tj. 194 059 710,00 PLN przy założeniu, że umowa będzie obowiązywała przez przewidziany w niej okres 20 lat. Warunki handlowe Umowy oraz odpowiedzialność odszkodowawcza Comarch AG nie odbiegają od standardów rynkowych stosowanych w podobnych umowach.

O szczegółach Spółka informowała w raporcie bieżącym nr [RB-11-2021](#) z dnia 19 lipca 2021 r.

4.2.3. Informacja na temat stanu stosowania przez spółkę zasad zawartych w Zbiorze Dobre Praktyki Spółek Notowanych na GPW 2021

W dniu 30 lipca 2021 r. Zarząd Comarch S.A. poinformował raportem bieżącym [EBI-3-2021](#), że pełna treść Informacji na temat stanu stosowania przez spółkę zasad zawartych w Zbiorze Dobre Praktyki Spółek Notowanych na GPW 2021 znajduje się na [stronie internetowej Spółki](#).

4.2.4. Umowa kredytu nieodnawialnego z CaixaBank, S.A. Oddział w Polsce

Zarząd Comarch S.A. poinformował o podpisaniu w dniu 5 sierpnia 2021 r. przez Comarch S.A., umowy kredytu nieodnawialnego z bankiem CaixaBank, S.A. Oddział w Polsce z siedzibą w Warszawie z przeznaczeniem na cele ogólnokorporacyjne. Wysokość kredytu wynosi 14 500 000,00 EUR, tj. 66 054 750,00 PLN wg kursu euro z dnia zawarcia umowy. Okres kredytowania trwa do 5 sierpnia 2026 roku, oprocentowanie kredytu oparte jest na stopie zmiennej. Wykorzystanie kredytu powinno nastąpić do dnia 5 sierpnia 2022 roku.

Zabezpieczeniem kredytu są: a) pełnomocnictwo udzielone Bankowi przez Comarch S.A. do dysponowania środkami na rachunkach rozliczeniowych prowadzonych przez Bank; b) oświadczenie Comarch S.A. o poddaniu się egzekucji do wysokości 150% kwoty kredytu.

O szczegółach Spółka informowała w raporcie bieżącym nr [RB-12-2021](#) z dnia 5 sierpnia 2021 r.

4.3. Inne informacje istotne dla oceny sytuacji kadrowej, majątkowej, finansowej, wyniku finansowego i ich zmian oraz informacje, które są istotne dla oceny możliwości realizacji zobowiązań przez emitenta

4.3.1. Wpływ koronawirusa SARS-CoV-2 oraz zachorowań na COVID-19 na działalność i wyniki finansowe Spółki

W nawiązaniu do zaleceń Europejskiego Urzędu Nadzoru Giełd i Papierów Wartościowych oraz Komisji Nadzoru Finansowego z dnia 12 marca 2020 r., Zarząd Comarch S.A. przekazał informacje o możliwym wpływie rozprzestrzeniania się koronawirusa SARS-CoV-2 oraz zachorowań na COVID-19 na działalność i wyniki finansowe Spółki raportem bieżącym nr [RB-5-2020](#) z dnia 19 marca 2020 r.

Zarząd Spółki na bieżąco monitoruje rozwój sytuacji związanej z utrzymującymi się skutkami rozprzestrzeniania się koronawirusa SARS-CoV-2 oraz zachorowań na COVID-19 i ich wpływu na działalność Spółki. Zarząd Spółki informuje, że na dzień publikacji niniejszego sprawozdania działalność operacyjna Spółki prowadzona jest bez zakłóceń. Comarch S.A. wdrożyła wszystkie wytyczne rekomendowane przez Główny Inspektorat Sanitarny oraz pozostałe instytucje państwowe w krajach aktywności operacyjnej Spółki ze szczególnym uwzględnieniem zaleceń dotyczących bezpieczeństwa, zdrowia i higieny pracowników. Wstrzymane lub ograniczone zostały podróże służbowe do krajów określonych przez Główny Inspektorat Sanitarny jako kraje wysokiego ryzyka, ograniczone zostały kontakty bezpośrednie pracowników wewnątrz organizacji, uruchomiony został na szeroką skalę tryb pracy zdalnej pracowników biurowych, a w biurach Comarch stosowane są wszystkie zalecenia higieniczne. Spółki Grupy Comarch wzięły udział w programie szczepień przeciw COVID-19 dla zakładów pracy, szczepienia dla pracowników zostały przeprowadzone w czerwcu i lipcu 2021 roku.

W kontaktach biznesowych powszechnie wykorzystywane są zdalne metody komunikacji. Zarząd Spółki zwraca uwagę, że działalność Comarch S.A. jest bardzo dobrze zdywersyfikowana pod względem branżowym, produktowym i geograficznym, a efekty pandemii nie stanowią zagrożenia dla stabilności finansowej przedsiębiorstwa. Zarząd Spółki nie zdiagnozował do chwili obecnej istotnych zakłóceń w realizacji istniejących kontraktów ani istotnych zakłóceń w łańcuchach dostaw produktów i materiałów niezbędnych dla działalności Spółki.

Na działalność operacyjną Grupy Comarch i wyniki finansowe osiągnięte w kolejnych okresach wpływ będą miały czynniki takie jak czas trwania i zasięg epidemii, liczba osób chorujących na COVID-19, dalsze ograniczenia administracyjne w funkcjonowaniu państw i przedsiębiorców, ograniczenia w przemieszczaniu się pracowników, możliwość wykorzystania pakietów pomocowych uruchamianych przez poszczególne kraje, jak również tempo realizacji programu szczepień ochronnych.

31.08.2021 r.

PODPISY CZŁONKÓW ZARZĄDU

Imię i Nazwisko	Stanowisko/Funkcja	Podpis
Janusz Filipiak	Prezes Zarządu	
Paweł Prokop	Wiceprezes Zarządu	
Andrzej Przewięźlikowski	Wiceprezes Zarządu	
Zbigniew Rymarczyk	Wiceprezes Zarządu	
Konrad Tarański	Wiceprezes Zarządu	
Marcin Warwas	Wiceprezes Zarządu	

PODPIS OSOBY, KTÓREJ POWIERZONO PROWADZENIE KSIĄG RACHUNKOWYCH

Imię i Nazwisko	Stanowisko/Funkcja	Podpis
Maria Smolińska	Główny Księgowy	

Comarch S.A.

Al. Jana Pawła II 39a
31-864 Kraków

ir@comarch.pl

+48 12 687 78 22

comarch.pl/relacje-inwestorskie/